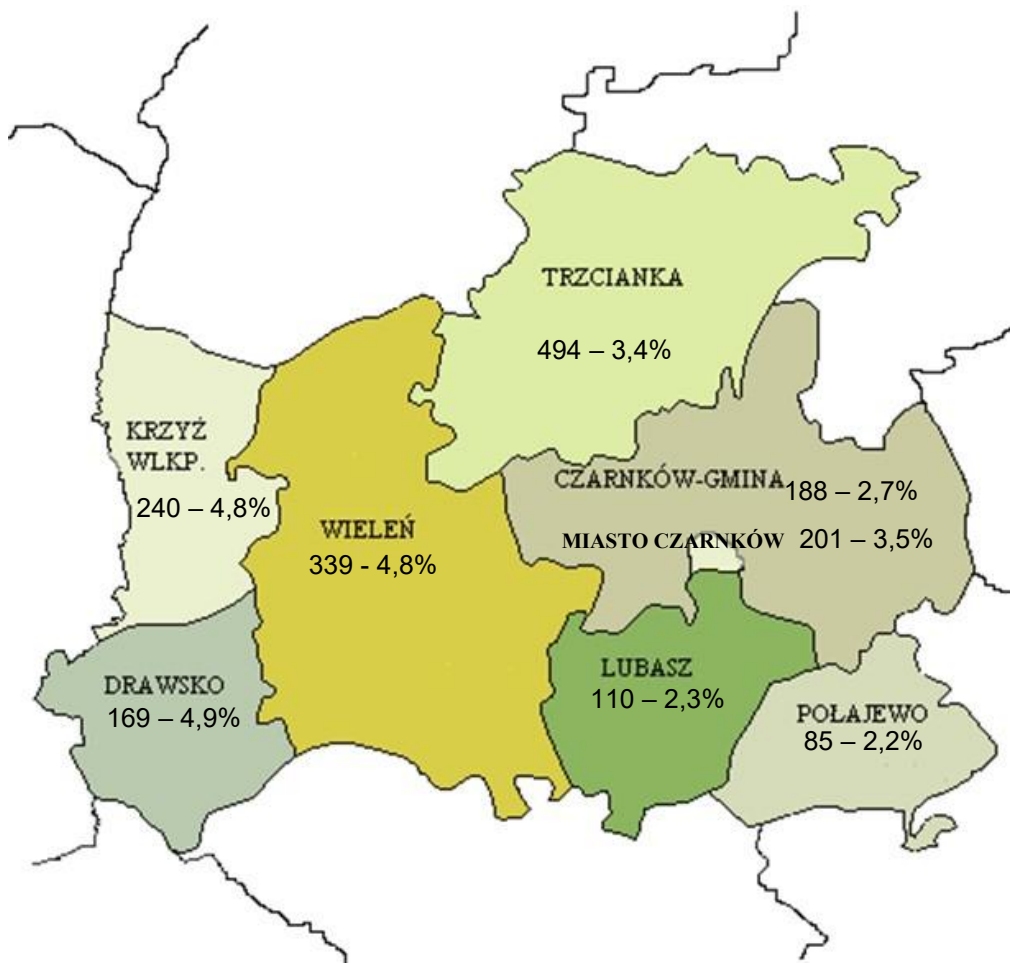




Powiatowy Urząd Pracy w Czarnkowie
ul. Ppłk. Z. Orłowskiego 1, 64-700 Czarnków



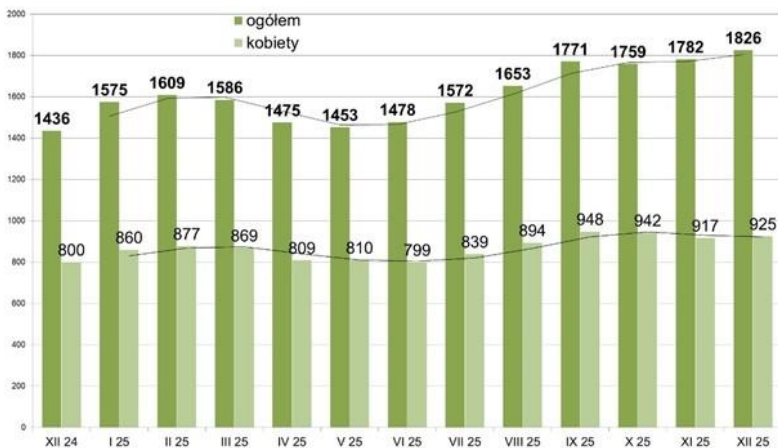
ZMIANY NA POWIATOWYM RYNKU PRACY W 2025 ROKU W PORÓWNANIU DO ROKU POPRZEDNIEGO

Czarnków, styczeń 2026r.

1. Stan i zmiany w poziomie bezrobotnych

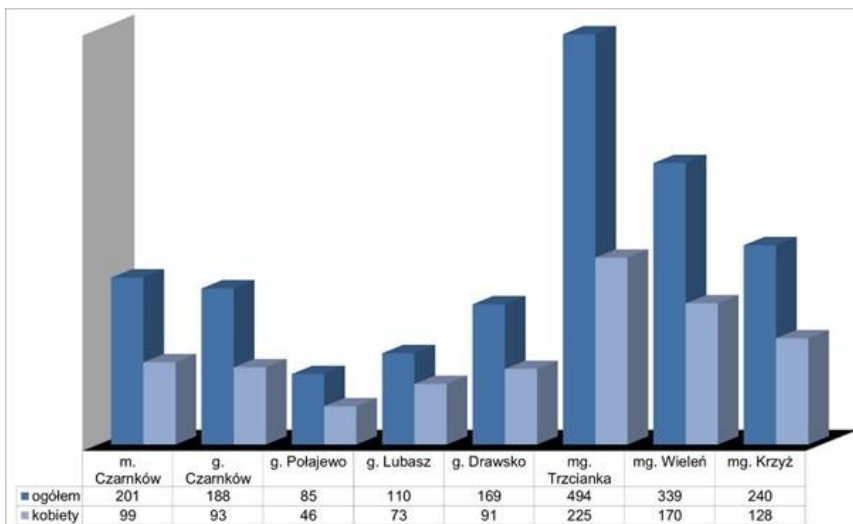
Bezrobocie rejestrowane w powiecie czarnkowsko-trzcianeckim na koniec grudnia 2025r. kształtowało się na poziomie **1.826 osób** (w tym 44 obywatele Ukrainy), jest to o 27,2% (390 osób) więcej niż w grudniu poprzedniego roku i o 2,5% (44 osoby) więcej niż w miesiącu poprzednim. (Lb. bezrobotnych w XII.2025r. – 1.826 osób, XII.2024r. – 1.436 osób).

Liczba bezrobotnych ogółem i kobiet w poszczególnych w okresie XII 2024 - XII 2025



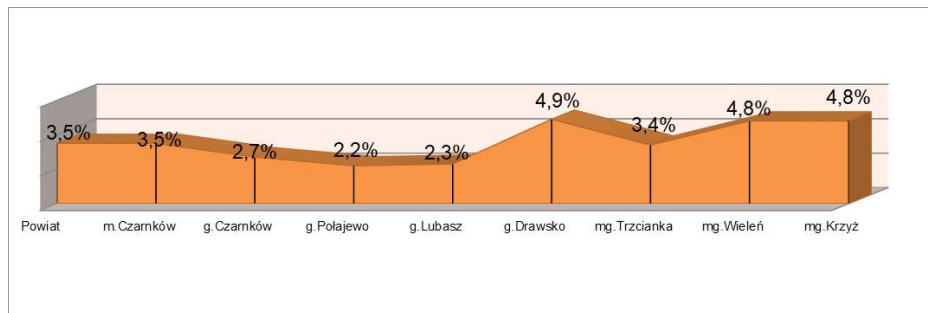
Największy % wzrost bezrobocia na koniec grudnia 2025r. w stosunku do analogicznego okresu roku ubiegłego nastąpił w g. Lubasz o 59,4% tj. o 41 osób.

Liczba bezrobotnych w miastach i gminach powiatu - stan na koniec XII 2025



Największe natężenie bezrobociem w grudniu 2025r. występowało w g. Drawsko – 4,9%, najmniejsze w g. Połajewo – 2,2% (stosunek liczby bezrobotnych do ludności w wieku produkcyjnym). Wskaźnik bezrobocia rejestrowanego dla powiatu, obliczony wyłącznie dla celów porównawczych wynosił 3,5%.

Wskaźniki bezrobocia rejestrowanego dla powiatu oraz miast i gmin na koniec XII 2025



2. Stopa bezrobocia

W **powiecie czarnkowsko-trzcianeckim** stopa bezrobocia wyniosła w końcu grudnia 2025r. **6,4%**. W stosunku do listopada 2025r. wzrosła o 0,2 punktu, a w porównaniu do grudnia 2024r. stopa bezrobocia wzrosła o 1,4 punktu.

W województwie stopa bezrobocia wyniosła w końcu grudnia 2025r. **3,5%** w porównaniu do listopada 2025r. nie uległa zmianie, a w stosunku do grudnia 2024r. wzrosła o 0,6 punktu.

Na terenie województwa **najniższa stopa bezrobocia** wystąpiła w powiecie: poznańskim 1,3%, najwyższa w powiecie: konińskim 8,5%.

Z kolei w podregionie pilskim najwyższa stopa bezrobocia występowała w powiecie chodzieskim **7,9%**, a najniższa w powiecie złotowskim **5,3%**. W pozostałych powiatach stopa bezrobocia kształtowała się w następujący sposób: powiat pilski 5,6%, powiat czarnkowsko-trzcianecki 6,4% oraz powiat wągrowiecki 6,4%.

W kraju stopa bezrobocia wynosiła na koniec grudnia 2025r. **5,7%** i w porównaniu do listopada 2025r. wzrosła o 0,1 punktu, a w stosunku do grudnia 2024r. wzrosła o 0,6 punktu.

**Zmiany w poziomie bezrobocia w podregionie pilskim, woj. wlkp. i kraju
wg stanu na XII 2025r.**

Powiaty	Poziom bezrobocia		%wzrost/ spadek	Stopa bezrobocia (w %)		%wzrost/ spadek
	XII 2024	XII 2025		XII 2024	XII 2025	
Chodzieski	1392	1442	3,6	7,6	7,9	0,3
Czarnkowsko- Trzcianecki	1436	1826	27,2	5,0	6,4	1,4
Pilski	2333	2786	19,4	4,7	5,6	0,9
Wągrowiecki	1231	1465	19,0	5,4	6,4	1,0
Złotowski	1490	1817	21,9	4,4	5,3	0,9
województwo wielkopolskie	46.625	56.059	20,2	2,9	3,5	0,6
Polska	887,9*	786,2*	12,9	5,1	5,7	0,6

*w tys.

Źródło: Wojewódzki Urząd Pracy w Poznaniu <http://www.wup.poznan.pl>

3. Płynność bezrobocia

W grudniu 2025 roku zarejestrowano 206 osób bezrobotnych, w porównaniu z miesiącem poprzednim było to mniej o 25%, tj. 68 osób.

W grudniu 2025 roku wyrejestrowano 162 osoby, tj. o 35% (89 osób) mniej niż w miesiącu poprzednim. Z powodu podjęcia pracy wyrejestrowano 112 osób stanowiących 69% ogółu wyrejestrowanych.

W 2025 roku **napływ bezrobotnych przewyższał odpływ o 390 osób tj. o 14%** (napływ 3.251, odpływ 2.861), natomiast w analogicznym okresie 2024r. napływ bezrobotnych przewyższał odpływ o 32 osoby tj. o 1,0% (napływ 3.162, odpływ 3.130).

W 2025 roku do rejestru urzędu pracy trafiło **3.251 osób**, w tym 2.879 osób tj. 88,6% stanowiły osoby poprzednio pracujące, z czego 158 osób tj. 4,9% stanowiły osoby zwolnione z przyczyn dotyczących zakładu pracy. W analogicznym okresie zarejestrowano 3.162 osoby.

W 2025 roku wyrejestrowano **2.861 osób**, w tym 67,6%, czyli 1.934 osoby podjęły pracę. W analogicznym okresie 2024 roku wyrejestrowano 3.130 osób, w tym 57%, czyli 1.792 osoby podjęło pracę.

4. Oferty pracy

W 2025r. do Powiatowego Urzędu Pracy w Czarnkowie zgłoszono **663 oferty pracy**, z czego 403 oferty subsydiowane. W analogicznym okresie roku poprzedniego ofert pracy było **1.201 ofert pracy**, z czego 482 oferty subsydiowane.

Zestawienie ZGŁOSZONYCH i OBSADZONYCH ofert pracy subsydiowanych i niesubsydiowanych

a) zgłoszone w 2025r. b) obsadzone w 2025r.		oferty subsydiowane	oferty niesubsydiowane	Łącznie oferty subsydiowane i niesubsydiowane
m. Czarnków	a)	64	39	103
	b)	55	6	61
g. Czarnków	a)	62	6	68
	b)	63	1	64
g. Lubasz	a)	29	25	54
	b)	29	4	33
g. Drawsko	a)	16	8	24
	b)	10	3	16
g. Połajewo	a)	30	0	30
	b)	27	0	27
mg Krzyż	a)	23	62	85
	b)	18	29	47
mg Trzcianka	a)	120	27	147
	b)	105	0	105
mg Wieleń	a)	59	85	144
	b)	47	3	50
Spoza powiatu	a)	-	8	8
	b)	-	2	2
RAZEM	a)	403	260	663
	b)	357	48	405
w tym informacja starosty*	a)	-	8	8

*Informacja starosty jest dokumentem potwierdzającym, że pracy, którą polski pracodawca chce powierzyć cudzoziemcowi nie może wykonywać bezrobotny zarejestrowany w powiatowym urzędzie pracy.

5. Bezrobotni według zawodów

Na koniec 2025r. osoby bezrobotne reprezentowały 359 zawodów i specjalności wg poniższej tabeli. Największą liczbowo grupę stanowią osoby bez zawodu (**256 osób – 14%**).

Bezrobotni według dominujących zawodów na koniec grudnia 2025r. (pow. 20 bezrobotnych w zawodzie)

Kod	Zawód	Liczba bezrobotnych	% ogółu osób bezrobotnych zarejestrowanych na dzień 31.12.2025r.
522301	Sprzedawca	178	9,7
722204	Ślusarz	71	3,9
512001	Kucharz	68	3,7
331403	Technik ekonomista	50	2,7
514101	Fryzjer	31	1,7
711202	Murarz	29	1,6
751204	Piekarz	26	1,4
812290	Pozostali operatorzy urządzeń do obróbki powierzchniowej metali i nakładania powłok	26	1,4
754903	Pracownik produkcji	25	1,4
515303	Robotnik gospodarczy	24	1,3
961302	Robotnik placowy	24	1,3
752205	Stolarz	21	1,2
753105	Krawiec	21	1,2

Zródło: opracowanie własne na podstawie danych tabelarycznych MRIPS

6. Zwolnienia grupowe

W 2025 roku:

- **Lubmor Sp. z o.o.** z siedzibą w Trzciance „w likwidacji-upadłość firmy” zgłosiła 25 czerwca br. zwolnienie grupowe 56 pracowników (tj. jednorazowe zwolnienie wszystkich pracowników-oprócz pracowników objętych ochroną, np. wiek przed emerytalny, urlop bezpłatny, świadczenia rehabilitacyjne). Przyczyną jest niewypłacalność firmy i zakończenie prowadzenia działalności gospodarczej.

3 miesięczne wypowiedzenie umowy o pracę wręczono 52 pracownikom, z których 15 osób się zarejestrowało w urzędzie pracy, z czego 5 osób podjęło zatrudnienie.

- **Noris Sp. z o.o., Sp. K.** z siedzibą w Drawskim Młynie - „w likwidacji” zgłosiła w okresie od 14 do 28 lutego br. zwolnienie grupowe 3 pracowników (tj. 2 pracowników administracyjnych i 1 pracownika gospodarczego). Przyczyną jest trudna sytuacja finansowa. 3 miesięczne wypowiedzenie umowy o pracę wręczono 3 pracownikom.

W 2024 roku:

- **Spółdzielnia Inwalidów „Przyszłość”** z Trzcianki, zgłosiła w okresie marzec 2024 – grudzień 2025r. zwolnienie grupowe 38 pracowników. Przyczyną jest znaczny spadek zamówień produktów wytwarzanych przez zakład. 3 miesięczne wypowiedzenie umowy o pracę wręczono 14 pracownikom. 6 osób zarejestrowało się w urzędzie pracy (na dzień 30.09.2025r. w ewidencji osób bezrobotnych jest 5 osób).

Wnioski

1. Poziom bezrobocia na koniec grudnia 2025r. kształtował się na poziomie 1.826 osób, jest to więcej o 390 osób, tj. o 27,2% w odniesieniu do roku poprzedniego.
2. Stopa bezrobocia w **powiecie czarnkowsko-trzcianeckim** na koniec listopada 2025r. wyniosła 6,1% i w porównaniu do listopada 2024r. wzrosła o 1,1 punktu. W województwie wielkopolskim stopa bezrobocia wyniosła w końcu listopada 2025r. 3,5% i w porównaniu do roku ubiegłego wzrosła o 0,6 punktu. W kraju stopa bezrobocia wynosiła na koniec listopada 2025r. 5,6% i w porównaniu do listopada 2024r. wzrosła o 0,6 punktu.
3. Z podregionie pilskim najwyższa stopa bezrobocia występowała w powiecie chodzieskim 7,6%, a najniższa w powiecie złotowskim 5,3%. W pozostałych powiatach stopa bezrobocia kształtowała się w następujący sposób: powiat pilski 5,7%, powiat czarnkowsko-trzcianecki 6,1% oraz powiat wągrowiecki 6,1%.
4. Opisując strukturę bezrobocia należy stwierdzić, iż:
 - 50,7% ogółu bezrobotnych stanowiły kobiety (925 osób),
 - 53,0% ogółu bezrobotnych stanowiły osoby zamieszkałe na wsi (968 osób),
 - 29,8% ogółu bezrobotnych stanowiły osoby bez kwalifikacji zawodowych (545 osób),
 - 34,3% ogółu bezrobotnych stanowiły osoby długotrwale bezrobotne (626 osób),
 - 28,8% ogółu bezrobotnych stanowiły osoby do 30 roku życia (526 osób),
 - 25,2% ogółu bezrobotnych stanowiły osoby powyżej 50 roku życia (461 osób),
 - 15,0% ogółu bezrobotnych stanowiły osoby posiadające prawo do zasiłku (273 osoby),
 - 18,1% ogółu bezrobotnych stanowiły osoby do 25 roku życia (331 osób),
 - 15,2% ogółu bezrobotnych stanowiły osoby bez doświadczenia zawodowego (277 osób),
 - 5,8% ogółu bezrobotnych stanowili niepełnosprawni (106 osób),
 - 4,7% ogółu stanowiły osoby w okresie 12 miesięcy od dnia ukończenia nauki (86 osób).
5. W 2025 roku napływ bezrobotnych przewyższał odpływ o 390 osób tj. o 14% (napływ 3.251, odpływ 2.861), natomiast w analogicznym okresie 2024r. napływ bezrobotnych przewyższał odpływ o 32 osoby tj. o 1,0% (napływ 3.162, odpływ 3.130).

Opr. Katarzyna Krzysztofik
Inspektor

Tabela 1

**Bezrobotni według gmin
Stan na koniec XII 2025**

	Liczba bezrobotnych		Wzrost/spadek liczby bezrobotnych w porównaniu do miesiąca poprzedniego				Wskaźnik bezrobocia rejestrowanego ¹⁾ na koniec XII 2025	Wzrost/spadek liczby bezrobotnych w porównaniu do analogicznego okresu roku poprzedniego	
			w liczbach bezwzględnych		w procentach			w liczbach	w %
	Ogółem	Kobiety	Ogółem	Kobiety	Ogółem	Kobiety			
Powiat	1826	925	44	8	2,5%	0,9%	3,5%	390	27,2%
m. Czarnków	201	99	7	0	3,6%	0,0%	3,5%	58	40,6%
g. Czarnków	188	93	-5	-1	-2,6%	-1,1%	2,7%	52	38,2%
g. Połajewo	85	46	3	2	3,7%	4,5%	2,2%	6	7,6%
g. Lubasz	110	73	9	6	8,9%	9,0%	2,3%	41	59,4%
g. Drawsko	169	91	7	3	4,3%	3,4%	4,9%	25	17,4%
mg. Trzcianka	494	225	6	-3	1,2%	-1,3%	3,4%	119	31,7%
mg. Wielen	339	170	7	-2	2,1%	-1,2%	4,8%	36	11,9%
mg. Krzyż	240	128	10	3	4,3%	2,4%	4,8%	53	28,3%

¹⁾ Wskaźnik bezrobocia rejestrowanego – liczba bezrobotnych do liczby ludności w wieku produkcyjnym (wg stanu na 31.12.2024r.)

Tabela 2

Porównanie udziału wybranych grup bezrobotnych w ich ogólnej liczbie

Powiat	Kobiety		Zamieszkali na wsi		Długotrwale bezrobotni		Osoby posiadające prawo do zasiłku	
	Liczba osób	% ogółu	Liczba osób	% ogółu	Liczba osób	% ogółu	Liczba osób	% ogółu
grudzień 2025	925	50,7%	968	53,0%	626	34,3%	273	15,0%
listopad 2025	917	51,5%	942	52,9%	598	33,6%	255	14,3%
grudzień 2024	800	55,7%	803	55,9%	502	35,0%	270	18,8%

Powiat	Osoby do 30 roku życia		w tym osoby do 25 roku życia		Osoby w okresie 12 miesięcy od dnia ukończenia nauki		Osoby powyżej 50 roku życia	
	Liczba osób	% ogółu	Liczba osób	% ogółu	Liczba osób	% ogółu	Liczba osób	% ogółu
grudzień 2025	526	28,8%	331	18,1%	86	4,7%	461	25,2%
listopad 2025	550	30,9%	347	19,5%	91	5,1%	430	24,1%
grudzień 2024	410	28,6%	263	18,3%	80	5,6%	381	26,5%

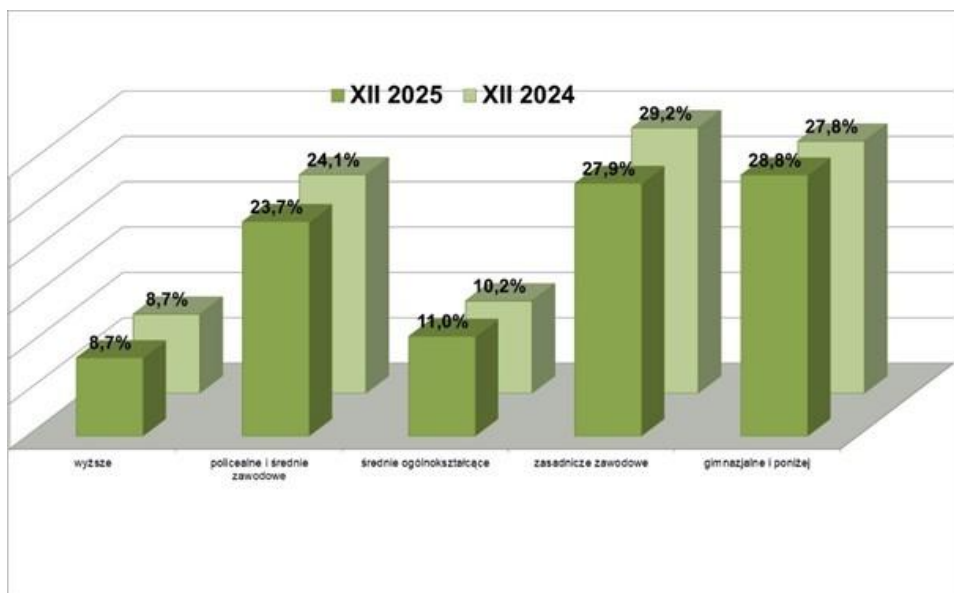
Powiat	osoby bez kwalifikacji zawodowych		posiadające co najmniej jedno dziecko do 6 roku życia		Niepełnosprawni		posiadające co najmniej 1 dziecko niepełnosprawne do 18 roku życia		Osoby bez doświadczenia zawodowego		korzystające ze świadczeń pomocy społecznej	
	Liczba osób	% ogółu	Liczba osób	% ogółu	Liczba osób	% ogółu	Liczba osób	% ogółu	Liczba osób	% ogółu	Liczba osób	% ogółu
grudzień 2025	545	29,8%	298	16,3%	106	5,8%	12	0,7%	277	15,2%	160	8,8%
listopad 2025	526	29,5%	294	16,5%	108	6,1%	13	0,7%	279	15,7%	141	7,9%
grudzień 2024	392	27,3%	249	17,3%	98	6,8%	10	0,7%	192	13,4%	143	10,0%

Tabela 3

**Bezrobotni zarejestrowani według poziomu wykształcenia
Stan na koniec miesiąca**

Wyszczególnienie	XII 2025		Kobiety XII 2025	
	w liczbach	w odsetkach	w liczbach	w odsetkach
Ogółem	1826	100,0%	925	100,0%
z tego z wykształceniem: wyższym	158	8,7%	101	10,9%
policealnym i średnim zawodowym	432	23,7%	265	28,6%
średnim ogólnokształcącym	201	11,0%	136	14,7%
zasadniczym zawodowym	509	27,9%	189	20,4%
gimnazjalnym i poniżej	526	28,8%	234	25,3%

Procentowy odsetek osób bezrobotnych według wykształcenia w XII 2025/2024



**Bezrobotni zarejestrowani według wieku
Stan na koniec miesiąca**

Wyszczególnienie	XII 2025		Kobiety XII 2025	
	w liczbach	w odsetkach	w liczbach	w odsetkach
Ogółem	1826	100,0%	925	100,0%
z tego w grupach wieku:				
18-24	331	18,1%	174	18,8%
25-34	406	22,2%	248	26,8%
35-44	430	23,5%	244	26,4%
45-54	382	20,9%	187	20,2%
55-59	168	9,2%	72	7,8%
60 lat i więcej	109	6,0%	0	0,0%

Procentowy odsetek osób bezrobotnych według wieku w XII 2025/2024

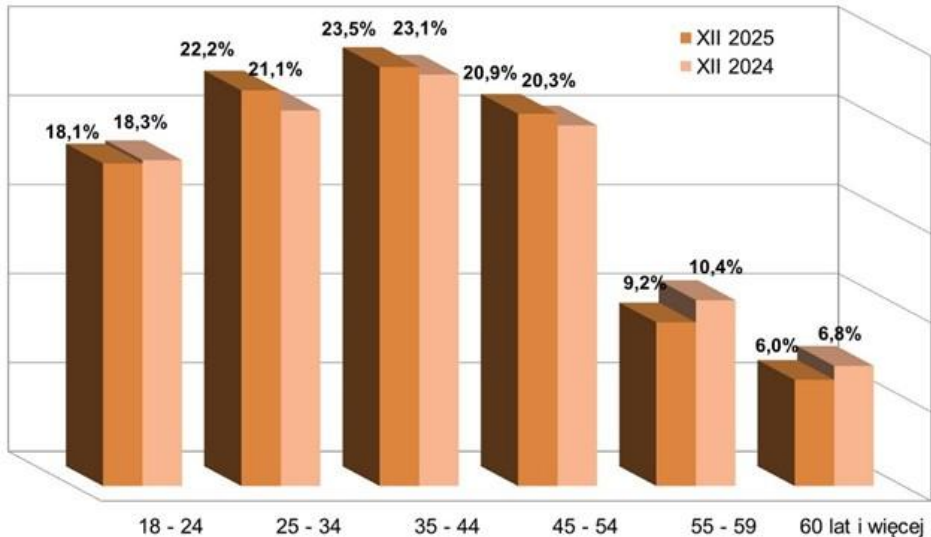


Tabela 5

**Bezrobotni zarejestrowani według czasu pozostawania bez pracy w miesiącach
Stan na koniec miesiąca**

Wyszczególnienie	XII 2025		Kobiety XII 2025	
	w liczbach	w odsetkach	w liczbach	w odsetkach
Ogółem	1826	100,0%	925	100,0%
z tego: do 1 miesiąca:	179	9,8%	78	8,4%
1-3	417	22,8%	182	19,7%
3-6	392	21,5%	210	22,7%
6-12	413	22,6%	207	22,4%
12-24	254	13,9%	145	15,7%
pow. 24	171	9,4%	103	11,1%

**Procentowy odsetek osób bezrobotnych według czasu pozostawania bez pracy
w XII 2025/2024**

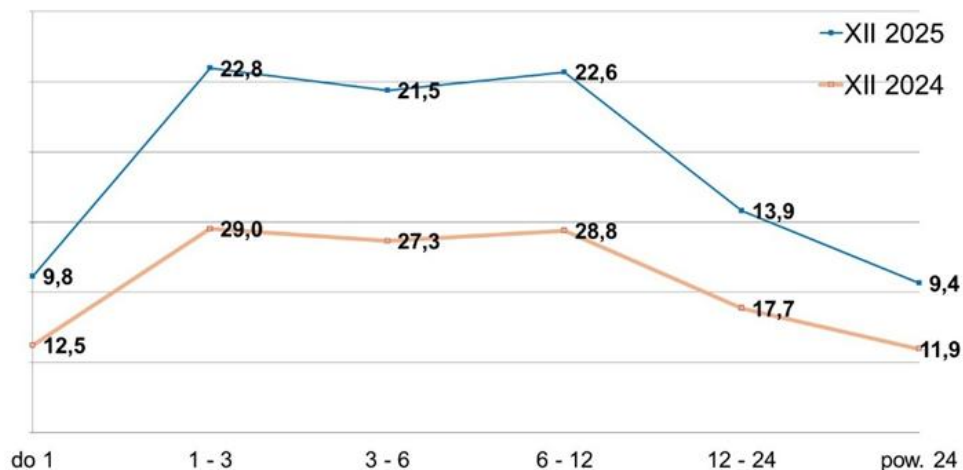


Tabela 6

Napływ do bezrobocia w 2025/2024 roku

a) w 2025r. b) w 2024r.	Powiat		Czarnków	Trzcianka	Wieleń
	osoby	%			
Nowo zarejestrowani bezrobotni "napływ" ogółem:	a) 3251	100,0	1127	980	1144
	b) 3162	100,0	1084	903	1175
- po raz pierwszy	a) 735	22,6	287	231	217
	b) 753	23,8	296	223	234
- po raz kolejny (od 1990 r.)	a) 2516	77,4	840	749	927
	b) 2409	76,2	788	680	941
- po pracach interwencyjnych	a) 3	0,1	1	0	2
	b) 1	0,0	1	0	0
- po robotach publicznych	a) 4	0,1	3	1	0
	b) 5	0,2	2	0	3
- po stażu	a) 148	4,6	66	50	32
	b) 126	4,0	59	32	35
- po szkoleniu	a) 28	0,9	18	4	6
	b) 38	1,2	21	9	8
- po pracach społecznie użytecznych	a) 48	1,5	25	10	13
	b) 33	1,0	14	9	10
Poprzednio pracujące:	a) 2879	88,6	988	903	988
	b) 2823	89,3	974	837	1012
w tym zwolnione z przyczyn dotyczących zakładu pracy	a) 158	4,9	57	78	23
	b) 186	5,9	72	69	45
Dotychczas niepracujące	a) 374	11,5	139	79	156
	b) 339	10,7	110	66	163
Zamieszkali na wsi	a) 1667	51,3	756	317	594
	b) 1700	53,8	738	322	640
Osoby w okresie do 12 miesięcy od dnia ukończenia nauki	a) 308	9,5	129	72	107
	b) 303	9,6	124	82	97
Osoby bez kwalifikacji zawodowych	a) 887	27,3	332	172	383
	b) 842	26,6	256	188	398
Bezrobotni z prawem do zasiłku	a) 865	26,6	298	262	305
	b) 916	29,0	329	268	319

Odpływ do bezrobocia w 2025/2024 roku

a) w 2025r. b) w 2024r.		Powiat		Czarnków	Trzcianka	Wielki	
		osoby	%				
Wyłączeni z ewidencji ogółem z tego z przyczyn:		a)	2861	100,0	971	861	1029
		b)	3130	100,0	1031	896	1203
Podjęcia pracy:		a)	1934	67,6%	646	564	724
		b)	1792	57,3%	635	455	702
pracy niesubsydiowanej		a)	1666	58,2%	523	494	649
		b)	1454	46,5%	468	380	606
w tym		a)	50	1,7%	14	12	24
podjęcia działalności gospodarczej		b)	39	1,2%	13	15	11
pracy sezonowej		a)	-	-	-	-	-
		b)	-	-	-	-	-
subsydiowanej:		a)	268	9,4%	123	70	75
		b)	338	10,8%	167	75	96
z tego		a)	131	4,6%	72	36	23
prac interwencyjnych		b)	172	5,5%	95	34	43
robót publicznych		a)	22	0,8%	11	3	8
		b)	21	0,7%	11	2	8
podjęcia działalności gospodarczej:		a)	75	2,6%	28	23	24
		b)	105	3,4%	41	33	31
w tym w ramach bonu na zasiedlenie		a)	1	0,0%	0	1	0
		b)	0	0,0%	0	0	0
podjęcia pracy w ramach refundacji kosztów zatrudnienia bezrobotnego:		a)	12	0,4%	4	4	4
		b)	0	0,0%	0	0	0
podjęcie pracy poza miejscem zamieszkania w ramach bonu na zasiedlenie		a)	10	0,3%	3	4	3
		b)	11	0,4%	4	5	2
inne		a)	18	0,6%	5	0	13
		b)	29	0,9%	16	1	12
rozpoczęcia szkolenia		a)	27	0,9%	17	4	6
		b)	38	1,2%	21	9	8
rozpoczęcia stażu		a)	139	4,9%	64	47	28
		b)	173	5,5%	71	54	48
rozpoczęcia pracy społecznie użytecznej		a)	42	1,5%	18	11	13
		b)	39	1,2%	16	12	11
odmowy bez uzasadnionej przyczyny przyjęcia propozycji odpowiedniej pracy lub innej formy pomocy, w tym w ramach PAI		a)	84	2,9%	10	44	30
		b)	235	7,5%	28	143	64
niepotwierdzenia gotowości do pracy		a)	207	7,2%	63	58	86
		b)	440	14,1%	163	82	195
dobrowolnej rezygnacji ze statusu bezrobotnego		a)	128	4,5%	43	47	38
		b)	150	4,8%	27	63	60
podjęcia nauki		a)	5	0,2%	3	2	0
		b)	4	0,1%	1	1	2
osiągnięcia wieku emerytalnego		a)	43	1,5%	16	8	19
		b)	34	1,1%	7	11	16
nabywania praw emerytalnych lub rentowych		a)	26	0,9%	9	7	10
		b)	22	0,7%	2	2	18
nabywania praw do świadczenia przedemerytalnego		a)	20	0,7%	9	5	6
		b)	29	0,9%	7	5	17
innych		a)	206	7,2%	73	64	69
		b)	174	5,6%	53	59	62

Tabela 8

Osoby bezrobotne w Wielkopolsce ogółem – na koniec XII 2025r.

Powiaty	Liczba osób bezrobotnych w końcu miesiąca	% wzrost/spadek	
		w stosunku do listopada 2025r.	w stosunku do grudnia 2024r.
chodzieski	1 442	1,4	3,6
czarnkowsko-trzcianecki	1 826	2,5	27,2
gnieźnieński	2 551	2,9	17,0
gostyński	1 585	2,3	1,0
grodziski	1 081	1,6	9,7
jarociński	1 565	4,6	26,1
kaliski	3 088	1,0	17,0
kępiński	561	-0,2	8,7
kolski	1 302	2,9	27,5
koniński	6 028	2,4	14,6
kościański	996	1,8	11,9
krotoszyński	1 268	2,8	18,2
leszczyński	1 970	2,2	26,9
międzychodzki	738	4,7	17,1
nowotomyski	954	-0,7	32,5
obornicki	916	3,9	34,9
ostrowski	2 521	3,6	29,3
ostrzeszowski	1 012	3,7	16,3
piłski	2 786	-1,7	19,4
pleszewski	989	0,3	24,1
poznański	7 526	1,0	30,6
rawicki	1 085	3,3	16,4
słupecki	1 654	3,9	8,0
szamotulski	1 406	2,0	16,4
średzki	1 616	3,5	18,7
śremski	787	4,5	19,8
turecki	1 575	2,6	35,0
wągrowiecki	1 465	3,5	19,0
wolsztyński	613	1,2	59,2
wrzesiński	1 336	2,9	14,8
złotowski	1 817	4,0	21,9
województwo	56 059	2,2	20,2

Źródło: Wojewódzki Urząd Pracy w Poznaniu <http://www.wup.poznan.pl>

Stopa bezrobocia w powiatach woj. wielkopolskiego na koniec XII 2025r.

Powiaty	Stopa bezrobocia w końcu grudnia 2025r. (w %)	Wzrost/spadek stopy bezrobocia do poprzedniego miesiąca	Wzrost/spadek stopy bezrobocia do analogicznego miesiąca poprzedniego roku
chodzieski	7,9	0,1	0,3
czarnkowsko -trzcianecki	6,4	0,2	1,4
gnieźniński	5,3	0,2	0,8
gostyński	5,0	0,1	0,1
grodziski	5,0	0,0	0,4
jarociński	5,7	0,2	1,1
kaliski *	4,2	0,0	0,6
kępiński	1,6	0,0	0,1
kolski	4,8	0,1	1,0
koniński *	8,5	0,3	1,1
kościański	3,5	0,1	0,4
krotoszyński	3,2	0,1	0,5
leszczyński *	3,6	0,1	0,7
międzychodzki	5,8	0,2	0,8
nowotomyski	2,9	0,0	0,7
obornicki	4,2	0,1	1,0
ostrowski	3,8	0,2	0,9
ostrzeszowski	4,2	0,1	0,6
piłski	5,6	-0,1	0,9
pleszewski	4,3	0,0	0,8
poznański *	1,3	0,0	0,3
rawicki	4,1	0,1	0,6
słupecki	7,9	0,3	0,6
szamotulski	4,0	0,1	0,5
średzki	6,5	0,2	1,0
śremski	3,4	0,1	0,5
turecki	5,0	0,2	1,3
wągrowiecki	6,4	0,2	1,0
wolsztyński	2,3	0,0	0,8
wrzesiński	3,9	0,1	0,5
złotowski	5,3	0,2	0,9
Województwo	3,5	0,0	0,6

Źródło: Wojewódzki Urząd Pracy w Poznaniu <http://www.wup.poznan.pl>

Stopa bezrobocia – według województw na koniec XII 2025r.

Województwa	Stopa bezrobocia w końcu grudnia 2025 (w %)	Wzrost/spadek stopy bezrobocia do poprzedniego miesiąca	Wzrost/spadek stopy bezrobocia do analogicznego miesiąca poprzedniego roku
dolnośląskie	5,3	0,1	0,7
kujawsko-pomorskie	7,8	0,1	0,5
lubelskie	8,1	0,1	0,7
lubuskie	5,7	0,1	1,2
łódzkie	6,3	0,1	0,9
małopolskie	4,7	0,1	0,6
mazowieckie	4,3	0,0	0,3
opolskie	6,4	0,2	0,5
podkarpackie	9,3	0,2	0,6
podlaskie	7,4	0,1	0,4
pomorskie	5,3	0,0	0,7
śląskie	4,4	0,0	0,8
świętokrzyskie	8,4	0,2	0,8
warmińsko-mazurskie	9,3	0,2	0,9
wielkopolskie	3,5	0,0	0,6
zachodniopomorskie	7,7	0,2	0,9
POLSKA	5,7	0,1	0,6

Opracowano na podstawie danych statystycznych Wojewódzkiego Urzędu Pracy w Poznaniu

(<http://www.wup.poznan.pl>)