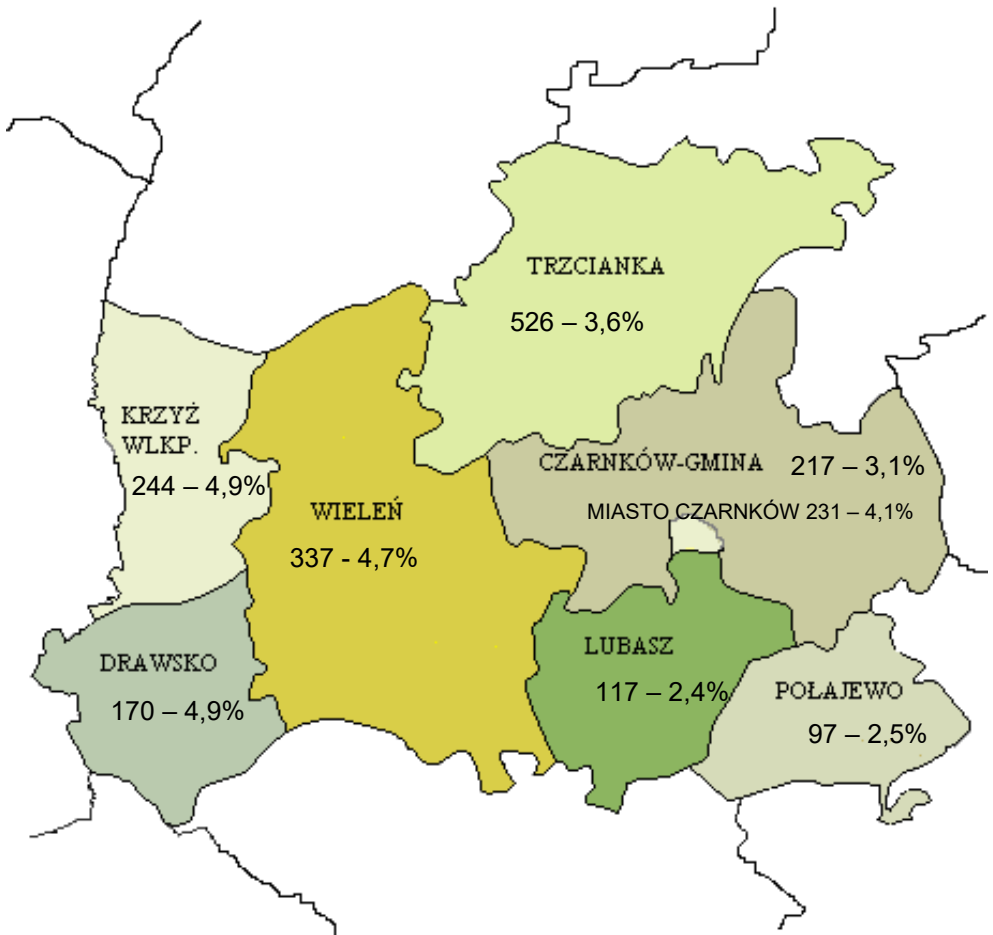




POWIATOWY URZĄD PRACY W CZARNKOWIE
UL. PPLK. Z. ORŁOWSKIEGO 1, 64-700 CZARNKÓW



AKTUALNA SYTUACJA NA POWIATOWYM RYNKU PRACY NA KONIEC STYCZNIA 2026 ROKU

Stan i zmiany w poziomie bezrobotnych

Bezrobocie rejestrowane w powiecie czarnkowsko-trzcianeckim na koniec stycznia 2026r. kształtuje się na poziomie **1.939 osób**, jest to o 23,1% (364 osoby) więcej niż w styczniu poprzedniego roku i o 6,2% (113 osób) więcej niż w miesiącu poprzednim.

Największy wzrost bezrobocia na koniec stycznia 2026r. w stosunku do analogicznego okresu roku ubiegłego nastąpił w g. Lubasz o 44,4% tj. o 36 osób.

Stan i zmiany w poziomie bezrobocia przedstawia tabela nr 1.

Największe natężenie bezrobociem w styczniu 2026r. występowało w g. Drawsko i mg. Krzyż Wlkp. – 4,9%, najmniejsze w g. Lubasz – 2,4% (stosunek liczby bezrobotnych do ludności w wieku produkcyjnym). Wskaźnik bezrobocia rejestrowanego dla powiatu, obliczony wyłącznie dla celów porównawczych wyniósł 3,8%.

Informacje o wielkości wskaźnika bezrobocia rejestrowanego przedstawiono w tabeli nr 1.

W **powiecie czarnkowsko-trzcianeckim** stopa bezrobocia wyniosła w końcu stycznia 2026r. **6,8%**. W stosunku do grudnia 2025r. wzrosła o 0,4 punktu, a w porównaniu do stycznia 2025r. stopa bezrobocia wzrosła o 1,2 punktu.

W **województwie** stopa bezrobocia wyniosła w końcu stycznia 2026r. **3,8%** w porównaniu do grudnia 2025r. wzrosła o 0,3 punktu, a w stosunku do stycznia 2025r. wzrosła o 0,6 punktu.

Na terenie województwa **najniższa stopa bezrobocia** wystąpiła w powiecie: poznańskim 1,4%, najwyższa w powiecie: konińskim 8,7% - tabela 22.

Z kolei w podregionie pilskim najwyższa stopa bezrobocia występowała w powiecie chodzieskim **8,4%**, a najniższa w powiecie złotowskim **5,8%**. W pozostałych powiatach stopa bezrobocia kształtowała się w następujący sposób: powiat pilski 6,0%, powiat czarnkowsko-trzcianecki 6,8% oraz powiat wągrowiecki 6,9% - tabela 19.

W **kraju** stopa bezrobocia wyniosła na koniec stycznia 2026r. **6,0%** i w porównaniu do grudnia 2025r. wzrosła o 0,3 punktu, a w stosunku do stycznia 2025r. wzrosła o 0,6 punktu.

2. Płynność bezrobocia

W styczniu 2026 roku do rejestru urzędu pracy trafiło 321 osób bezrobotnych (w tym 298 osób tj. 92,8% stanowiły osoby poprzednio pracujące, z czego 16 osób tj. 5% stanowiły osoby zwolnione z przyczyn dotyczących zakładu pracy), w porównaniu z miesiącem poprzednim było to mniej o 8%, tj. 26 osób.

W analogicznym okresie 2025r. do rejestru urzędu trafiło **347 osób**, w tym 307 osób, tj. 89% stanowiły osoby poprzednio pracujące, z czego 18 osób tj. 5% zwolnione z przyczyn dotyczących zakładu pracy.

W styczniu 2026 roku wyrejestrowano 208 osób, tj. o 28,4% (46 osób) więcej niż w miesiącu poprzednim. Z powodu podjęcia pracy wyrejestrowano 169 osób stanowiących 81,3% ogółu wyrejestrowanych.

W analogicznym okresie 2025r. wyrejestrowano 208 osób, w tym 68%, czyli 141 osób podjęło pracę.

W styczniu 2026 roku **napływ bezrobotnych przewyższał odpływ o 113 osób tj. o 54,3%** (napływ 321, odpływ 208), natomiast w analogicznym okresie 2025r. **napływ bezrobotnych przewyższał odpływ o 139 osób tj. o 66,8%** (napływ 347, odpływ 208).

Płynność bezrobocia – wśród bezrobotnych w szczególnej sytuacji na rynku pracy

Wśród nowo zarejestrowanych, wyłączonych bezrobotnych oraz osób podejmujących pracę w styczniu 2026r. dominowały **osoby do 30 roku życia**.

	liczba osób ogółem	osoby do 30 roku życia		w tym osoby do 25 roku życia		osoby pow. 50 roku życia		długotrwale bezrobotni	
		Liczba osób	%*	Liczba osób	%*	Liczba osób	%*	Liczba osób	%*
napływ	321	124	38,6%	82	25,5%	60	18,7%	80	24,9%
odpływ	208	91	43,8%	64	30,8%	40	19,2%	31	14,9%
podjęcia pracy	169	78	46,2%	58	34,3%	27	16,0%	23	13,6%

*% udział napływu, odpływu i podjęć pracy wybranych kategorii bezrobotnych w ogólnej liczbie zarejestrowań, wyłączeń z ewidencji i podjęć pracy

Szczegółowe informacje z podziałem na gminy zawierają tabele nr 14 i 16.

3. Oferty pracy

W styczniu 2026r. do Powiatowego Urzędu Pracy w Czarnkowie zgłoszono **38 ofert pracy**, z czego 2 oferty subsydiowane. W analogicznym okresie roku poprzedniego ofert pracy było **82**, z czego 54 oferty subsydiowane.

Szczegółowe informacje dotyczące ofert pracy znajdują się w tabelach 12 i 13.

4. Oświadczenia o zamiarze powierzenia pracy cudzoziemcowi

W styczniu 2026 roku w Powiatowym Urzędzie Pracy w Czarnkowie łącznie zarejestrowano **21** oświadczeń z tego:

- a. **1** oświadczenie dotyczyło obywateli Ukrainy o powierzeniu wykonywania pracy cudzoziemcowi na zasadach uproszczonych,
- b. **20** powiadomień o powierzeniu pracy obywatelom Ukrainy,
- c. nie zanotowano zezwoleń na pracę sezonową.

W porównaniu do analogicznego okresu 2025 roku nastąpił spadek liczby oświadczeń o 46%, tj. o 18 oświadczenia, kiedy zanotowano 39 oświadczeń (łącznie: oświadczenia, zezwolenia na pracę sezonową i powiadomienia o powierzeniu pracy).

5. Zwolnienia grupowe

W styczniu 2026 roku nie zgłoszono zwolnień grupowych.

W 2025 roku:

- **Lubmor Sp. z o.o.** z siedzibą w Trzciance - „w likwidacji-upadłość firmy” zgłosiła 25 czerwca br. zwolnienie grupowe 56 pracowników (tj. jednorazowe zwolnienie wszystkich pracowników-oprócz pracowników objętych ochroną, np. wiek przed emerytalny, urlop bezpłatny, świadczenia rehabilitacyjne). Przyczyną jest niewypłacalność firmy i zakończenie prowadzenia działalności gospodarczej.

3 miesięczne wypowiedzenie umowy o pracę wręczono 52 pracownikom, z których 15 osób się zarejestrowało w urzędzie pracy, z czego 5 osób podjęło zatrudnienie.

- **Noris Sp. z o.o., Sp. K.** z siedzibą w Drawskim Młynie - „w likwidacji” zgłosiła w okresie od 14 do 28 lutego br. zwolnienie grupowe 3 pracowników (tj. 2 pracowników administracyjnych i 1 pracownika gospodarczego). Przyczyną jest trudna sytuacja finansowa. 3 miesięczne wypowiedzenie umowy o pracę wręczono 3 pracownikom.

W 2024 roku:

- **Spółdzielnia Inwalidów „Przyszłość”** z Trzcianki, zgłosiła w okresie marzec 2024 – czerwiec 2026r. zwolnienie grupowe 38 pracowników. Przyczyną jest znaczny spadek zamówień produktów wytwarzanych przez zakład. 3 miesięczne wypowiedzenie umowy o pracę wręczono 14 pracownikom. 6 osób zarejestrowało się w urzędzie pracy (na dzień 31.12.2025r. w ewidencji osób bezrobotnych jest 5 osób).

6. Realizacja planu finansowo-rzeczowego finansowania kosztów realizacji form pomocy w styczniu 2026r.

Powiatowy Urząd Pracy w Czarnkowie dysponuje na rok 2026 na finansowanie kosztów realizacji form pomocy kwotą **3 103 338,64 zł** w tym:

- środki FP **970 662,75 zł,**
- na realizację projektu współfinansowanego z Europejskiego Funduszu Społecznego Plus - Regionalny Program 2021-2027 **2 022 718,64 zł,**
- środki rezerwy Funduszu Pracy na finansowanie zobowiązań z umów zawartych w roku 2025 w wysokości **109 957,25 zł.**

W porównaniu do analogicznych środków posiadanych przez Urząd w roku 2025 kwota ta jest **niższa o 4 329,4 tys. zł, tj. o 58,2 %**.

Otrzymane środki wystarczają jedynie na zabezpieczenie zobowiązań z umów zawartych w 2025 roku na kontynuację takich form pomocy jak: staże, prace interwencyjne, roboty publiczne, szkolenia zawodowe, studia podyplomowe (96 osób)

Jedynymi środkami na realizację form pomocy w roku 2026 są obecnie środki projektu współfinansowanego z Europejskiego Funduszu Społecznego Plus w wysokości 2 022 718,64 zł. Wsparcie zaplanowano dla 100 osób bezrobotnych:

Finansowaniu podlegają tutaj również zobowiązania z umów zawartych w 2025r. (22 osoby).

W ramach planu finansowo-rzeczowego założono w 2026 roku aktywizację **224** bezrobotnych, w tym **100 osób** do skierowania w 2026r.

W styczniu 2026r. aktywizacją łącznie objętych było **125** bezrobotnych, w tym **1** osobę skierowano w styczniu 2026 roku (uzupełnienie umowy z 2025 roku).

Zaangażowanie środków w zawartych umowach (wyłącznie zobowiązania z umów zawartych w 2025r.) wg stanu na dzień 31 stycznia 2026r. wynosiło **1 226,8 tys. zł, tj. 39,5%** planu finansowego na 2026 rok. Wydatkowano środki w wysokości **177 076,24 zł, tj. 5,7%** planu finansowego na 2026 rok.

Krajowy Fundusz Szkoleniowy 2026

limit 700 000,00 zł – plan, zaangażowanie na dzień 31.01.2026r. – 0 zł

Wnioski:

1. Poziom bezrobocia na koniec stycznia 2026r. kształtował się na poziomie **1.939 osób**, jest to więcej o **364** osoby, tj. o **23,1%** w odniesieniu do roku poprzedniego.
2. Stopa bezrobocia w **powiecie czarnkowsko-trzcianeckim** na koniec stycznia 2026r. wyniosła **6,8%** i w porównaniu do stycznia 2025r. wzrosła o 1,2 punktu. W województwie wielkopolskim stopa bezrobocia wyniosła w końcu stycznia 2026r. 3,8% i w porównaniu do roku ubiegłego wzrosła o 0,6 punktu.
W kraju stopa bezrobocia wynosiła na koniec stycznia 2026r. 6,0% i w porównaniu do stycznia 2025r. wzrosła o 0,6 punktu.
3. Najwyższa stopa bezrobocia w podregionie pilskim wynosiła 8,4% w powiecie chodzieskim, a najniższa 5,8% w powiecie złotowskim.
4. Wskaźnik bezrobocia rejestrowanego na koniec stycznia 2026r. (stosunek bezrobotnych do liczby ludności w wieku produkcyjnym) w powiecie wynosił 3,8%, w porównania do stycznia 2025r. wzrósł o 0,6 punktu.
Najwyższy wynosił 4,9% w g. Drawsko, mg. Krzyż Wilkp., najniższy 2,4% w g. Lubasz. W styczniu 2025r. najwyższy wynosił 4,7% w g. Drawsko, natomiast najniższy 1,8% w g. Lubasz.
5. W styczniu 2026r. do Powiatowego Urzędu Pracy w Czarnkowie zgłoszono **38** ofert pracy, tj. o 44 oferty (54%) mniej niż w analogicznym okresie roku poprzedniego.
6. W styczniu 2026r. zarejestrowano mniej bezrobotnych o **26 osób** niż w poprzednim roku (napływ: 2026r.- 321, 2025r.- 347), wyrejestrowano tyle samo bezrobotnych co w roku poprzednim (odpływ: 2026r.- 208, 2025r.- 208).
7. Wzrósł w styczniu udział osób długotrwale bezrobotnych w ogólnej liczbie bezrobotnych: styczeń 2026r. – 34,8% (675 osób), 2025r. – 35,9% (516 osób).
8. W styczniu 2026r. odnotowano - w stosunku do roku ubiegłego – zmniejszenie udziału osób do 30 roku życia: styczeń 2026r. – 28,6% (555 osób), styczeń 2025r. – 32,4% (465 osób) i w grupie osób powyżej 50 roku życia: styczeń 2026r. – 24,8% (481 osób), styczeń 2025r. – 27,6% (397 osób).
9. W styczniu 2026r. do roku 2025 zmniejszyła się liczba oświadczeń o powierzeniu pracy cudzoziemców o 18 tj. o 46%.
10. W styczniu 2026 spośród rejestrujących się osób 93% stanowiły osoby poprzednio pracujące, w tym 5% stanowili zwolnieni z przyczyn dotyczących zakładu pracy. W analogicznym okresie roku poprzedniego udział był niższy i wynosił 89%, w tym 5% stanowili zwolnieni z przyczyn dotyczących zakładu pracy.

Tabela 1

**Bezrobotni i oferty pracy według gmin
Stan na koniec I 2026**

	Liczba bezrobotnych		Wzrost/spadek liczby bezrobotnych w porównaniu do miesiąca poprzedniego				Oferty pracy zgłoszone w I 2026	Wskaźnik bezrobocia rejestrowanego ¹⁾ na koniec I 2026	Wzrost/spadek liczby bezrobotnych w porównaniu do analogicznego okresu roku poprzedniego	
			w liczbach bezwzględnych		w procentach				w liczbach	w %
	Ogółem	Kobiety	Ogółem	Kobiety	Ogółem	Kobiety				
Powiat	1939	957	113	32	6,2%	3,5%	38*	3,8%	364	23,1%
m. Czarnków	231	119	30	20	14,9%	20,2%	3	4,1%	55	31,3%
g. Czarnków	217	101	29	8	15,4%	8,6%	-	3,1%	53	32,3%
g. Połajewo	97	53	12	7	14,1%	15,2%	-	2,5%	11	12,8%
g. Lubasz	117	71	7	-2	6,4%	-2,7%	-	2,4%	36	44,4%
g. Drawsko	170	89	1	-2	0,6%	-2,2%	-	4,9%	14	9,0%
mg. Trzcianka	526	239	32	14	6,5%	6,2%	1	3,6%	123	30,5%
mg. Wieleni	337	164	-2	-6	-0,6%	-3,5%	30	4,7%	25	8,0%
mg. Krzyż	244	121	4	-7	1,7%	-5,5%	4	4,9%	47	23,9%

¹⁾ Wskaźnik bezrobocia rejestrowanego – liczba bezrobotnych do liczby ludności w wieku produkcyjnym (wg stanu na 31.12.2024r.)

*w tym oferty zgłoszone w *styczniu* spoza powiatu - 0

Tabela 2

**Udział wybranych grup bezrobotnych w ich ogólnej liczbie
Stan na koniec I 2026**

	Kobiety		Zamieszkali na wsi		Długotrwale bezrobotni		Osoby posiadające prawo do zasiłku	
	Liczba osób	% ogółu	Liczba osób	% ogółu	Liczba osób	% ogółu	Liczba osób	% ogółu
Powiat	957	49,4%	1033	53,3%	675	34,8%	270	13,9%
m. Czarnków	119	51,5%	-	-	74	32,0%	25	10,8%
g. Czarnków	101	46,5%	217	100,0%	62	28,6%	30	13,8%
g. Połajewo	53	54,6%	97	100,0%	32	33,0%	16	16,5%
g. Lubasz	71	60,7%	117	100,0%	30	25,6%	20	17,1%
g. Drawsko	89	52,4%	170	100,0%	81	47,6%	23	13,5%
mg. Trzcianka	239	45,4%	175	33,3%	155	29,5%	93	17,7%
mg. Wieleń	164	48,7%	177	52,5%	144	42,7%	41	12,2%
mg. Krzyż	121	49,6%	80	32,8%	97	39,8%	22	9,0%

Tabela 3

**Udział bezrobotnych będących w szczególnej sytuacji na rynku pracy w ogólnej liczbie bezrobotnych
stan na koniec I 2026**

	osoby do 30 roku życia		w tym osoby do 25 roku życia		osoby w okresie 12 miesięcy od dnia ukończenia nauki		osoby pow. 50 roku życia	
	Liczba osób	% ogółu	Liczba osób	% ogółu	Liczba osób	% ogółu	Liczba osób	% ogółu
Powiat	555	28,6%	346	17,8%	95	4,9%	481	24,8%
m. Czarnków	59	25,5%	38	16,5%	13	5,6%	53	22,9%
g. Czarnków	82	37,8%	52	24,0%	16	7,4%	39	18,0%
g. Połajewo	34	35,1%	19	19,6%	7	7,2%	29	29,9%
g. Lubasz	37	31,6%	25	21,4%	8	6,8%	24	20,5%
g. Drawsko	50	29,4%	36	21,2%	8	4,7%	44	25,9%
mg. Trzcianka	126	24,0%	72	13,7%	21	4,0%	142	27,0%
mg. Wieleń	104	30,9%	69	20,5%	16	4,7%	86	25,5%
mg. Krzyż	63	25,8%	35	14,3%	6	2,5%	64	26,2%

Tabela 4

**Udział bezrobotnych będących w szczególnej sytuacji na rynku pracy w ogólnej liczbie bezrobotnych
Stan na koniec I 2026**

	osoby bez kwalifikacji zawodowych		niepełnosprawni		posiadające co najmniej 1 dziecko do 18 lat lub niepełnosprawne dziecko do 24 lat		osoby bez doświadczenia zawodowego	
	Liczba osób	% ogółu	Liczba osób	% ogółu	Liczba osób	% ogółu	Liczba osób	% ogółu
Powiat	562	29,0%	113	5,8%	696	35,9%	290	15,0%
m. Czarnków	59	25,5%	19	8,2%	93	40,3%	26	11,3%
g. Czarnków	63	29,0%	11	5,1%	78	35,9%	34	15,7%
g. Połajewo	30	30,9%	5	5,2%	34	35,1%	10	10,3%
g. Lubasz	29	24,8%	6	5,1%	46	39,3%	14	12,0%
g. Drawsko	46	27,1%	9	5,3%	57	33,5%	19	11,2%
mg. Trzcianka	116	22,1%	39	7,4%	187	35,6%	78	14,8%
mg. Wieleń	119	35,3%	11	3,3%	112	33,2%	64	19,0%
mg. Krzyż	100	41,0%	13	5,3%	89	36,5%	45	18,4%

Tabela 5

Porównanie udziału wybranych grup bezrobotnych w ich ogólnej liczbie

Powiat	Kobiety		Zamieszkali na wsi		Długotrwale bezrobotni		Osoby posiadające prawo do zasiłku	
	Liczba osób	% ogółu	Liczba osób	% ogółu	Liczba osób	% ogółu	Liczba osób	% ogółu
styczeń 2026	957	49,4%	1033	53,3%	675	34,8%	270	13,9%
grudzień 2025	925	50,7%	968	53,0%	626	34,3%	273	15,0%
styczeń 2025	860	59,9%	870	60,6%	516	35,9%	290	20,2%

Powiat	Osoby do 30 roku życia		w tym		Osoby w okresie 12 miesięcy od dnia ukończenia nauki	
			osoby do 25 roku życia			
	Liczba osób	% ogółu	Liczba osób	% ogółu	Liczba osób	% ogółu
styczeń 2026	555	28,6%	346	17,8%	95	4,9%
grudzień 2025	526	28,8%	331	18,1%	86	4,7%
styczeń 2025	465	32,4%	290	20,2%	93	6,5%

Powiat	Osoby powyżej 50 roku życia		osoby bez kwalifikacji zawodowych		Niepełnosprawni		Osoby bez doświadczenia zawodowego	
	Liczba osób	% ogółu	Liczba osób	% ogółu	Liczba osób	% ogółu	Liczba osób	% ogółu
styczeń 2026	481	24,8%	562	29,0%	113	5,8%	290	15,0%
grudzień 2025	461	25,2%	545	29,8%	106	5,8%	160	8,8%
styczeń 2025	397	27,6%	425	29,6%	102	7,1%	212	14,8%

Tabela 6

Porównanie napływu i odpływu bezrobotnych oraz podjęć pracy w miesiącu sprawozdawczym, poprzednim i w ubiegłym roku

Powiat	styczeń 2026	grudzień 2025	styczeń 2025
napływ	321	206	347
odpływ	208	162	208
podjęcia pracy	169	112	141
% udział podjęć pracy w odpływie	81,3%	69%	67,8%

Tabela 7

Stan i struktura bezrobocia

	I 2025	I 2026	Wzrost /spadek
Ogółem	1575	1939	364
z tego:			
♦ osoby poprzednio pracujące	1421	1749	328
w tym:			
zwolnione z przyczyn dotyczących zakładu pracy	86	89	3
♦ osoby dotychczas nie pracujące	154	190	36
♦ niepełnosprawni	102	113	11
♦ zamieszkali na wsi	870	1033	163
w tym posiadający gospodarstwo rolne	10	14	4
Kobiety	860	957	97
z tego			
♦ osoby poprzednio pracujące	760	837	77
w tym:			
zwolnione z przyczyn dotyczących zakładu pracy	52	40	-12
♦ osoby dotychczas nie pracujące	100	120	20
♦ niepełnosprawni	50	48	-2
♦ zamieszkali na wsi	478	503	25
w tym posiadający gospodarstwo rolne	5	6	1
Mężczyźni	715	982	267
z tego			
♦ osoby poprzednio pracujące	661	912	251
w tym:			
zwolnione z przyczyn dotyczących zakładu pracy	34	49	15
♦ osoby dotychczas nie pracujące	54	70	16
♦ niepełnosprawni	52	65	13
♦ zamieszkali na wsi	392	530	138
w tym posiadający gospodarstwo rolne	5	8	3

Tabela 8

**Bezrobotni zarejestrowani według poziomu wykształcenia
Stan na koniec miesiąca**

Wyszczególnienie	I 2026		Kobiety I 2026	
	w liczbach	w odsetkach	w liczbach	w odsetkach
Ogółem	1939	100,0%	957	100,0%
z tego z wykształceniem: wyższym	174	9,0%	111	11,6%
policealnym i średnim zawodowym	447	23,1%	266	27,8%
średnim ogólnokształcącym	209	10,8%	141	14,7%
zasadniczym zawodowym	551	28,4%	203	21,2%
gimnazjalnym i poniżej	558	28,8%	236	24,7%

Tabela 9

**Bezrobotni zarejestrowani według wieku
Stan na koniec miesiąca**

Wyszczególnienie	I 2026		Kobiety I 2026	
	w liczbach	w odsetkach	w liczbach	w odsetkach
Ogółem	1939	100,0%	957	100,0%
z tego w grupach wieku:				
18-24	346	17,8%	188	19,6%
25-34	441	22,7%	259	27,1%
35-44	457	23,6%	255	26,6%
45-54	400	20,6%	179	18,7%
55-59	179	9,2%	76	7,9%
60 lat i więcej	116	6,0%	-	-

Tabela 10

**Bezrobotni zarejestrowani według stażu pracy
Stan na koniec miesiąca**

Wyszczególnienie	I 2026		Kobiety I 2026	
	w liczbach	w odsetkach	w liczbach	w odsetkach
Ogółem	1939	100,0%	957	100,0%
z tego: do 1 roku:	301	15,5%	171	17,9%
1-5	532	27,4%	308	32,2%
5-10	339	17,5%	171	17,9%
10-20	337	17,4%	127	13,3%
20-30	166	8,6%	46	4,8%
30 i więcej	74	3,8%	14	1,5%
bez stażu	190	9,8%	120	12,5%

Tabela 11

**Bezrobotni zarejestrowani według czasu pozostawania bez pracy w miesiącach
Stan na koniec miesiąca**

Wyszczególnienie	I 2026		Kobiety I 2026	
	w liczbach	w odsetkach	w liczbach	w odsetkach
Ogółem	1939	100,0%	957	100,0%
z tego: do 1 miesiąca:	295	15,2%	138	14,4%
1-3	354	18,3%	134	14,0%
3-6	395	20,4%	201	21,0%
6-12	430	22,2%	214	22,4%
12-24	276	14,2%	156	16,3%
pow. 24	189	9,7%	114	11,9%

Tabela 12

Zestawienie ZGŁOSZONYCH i OBSADZONYCH ofert pracy subsydiowanej i szkoleń

a) zgłoszone w I 2026	b) obsadzone w I 2026r.	prace interwencyjne	roboty publiczne	bon zatrudnieniowy	bon zasiedleniowy	szkolenia:	w tym	staż:	w tym	refundacja składki ZUS	prace społeczno użyteczne	refundacja, zatrudnienia osób do 30 roku życia	doposażenie stanowiska pracy	Aktywne formy przeciwdziałaniu bezrobociu ogółem
							bon szkoleniowy		bon stażowy					
m. Czarnków	a)	1	-	-	-	-	-	-	-	-	-	-	-	1
	b)	-	-	-	-	-	-	-	-	-	-	-	-	-
g. Czarnków	a)	-	-	-	-	-	-	-	-	-	-	-	-	-
	b)	-	-	-	-	-	-	-	-	-	-	-	-	-
g. Lubasz	a)	-	-	-	-	-	-	-	-	-	-	-	-	-
	b)	-	-	-	-	-	-	-	-	-	-	-	-	-
g. Drawsko	a)	-	-	-	-	-	-	-	-	-	-	-	-	-
	b)	-	-	-	-	-	-	-	-	-	-	-	-	-
g. Połajewo	a)	-	-	-	-	-	-	-	-	-	-	-	-	-
	b)	-	-	-	-	-	-	-	-	-	-	-	-	-
mg Krzyż	a)	-	-	-	-	-	-	-	-	-	-	-	-	-
	b)	-	-	-	-	-	-	-	-	-	-	-	-	-
mg Trzcianka	a)	1	-	-	-	-	-	-	-	-	-	-	-	1
	b)	1	-	-	-	-	-	-	-	-	-	-	-	1
mg Wieleń	a)	-	-	-	-	-	-	-	-	-	-	-	-	-
	b)	-	-	-	-	-	-	-	-	-	-	-	-	-
RAZEM	a)	2	-	-	-	-	-	-	-	-	-	-	-	2
	b)	1	-	-	-	-	-	-	-	-	-	-	-	1

Tabela 13

Zestawienie ZGŁOSZONYCH i OBSADZONYCH ofert pracy i niesubsydiowanej

a) zgłoszone w I 2026 b) obsadzone w I 2026r.		oferty niesubsydiowane	w tym
			oferty pracy stałej
m. Czarnków	a)	2	1
	b)	-	-
g. Czarnków	a)	-	-
	b)	-	-
g. Lubasz	a)	-	-
	b)	-	-
g. Drawsko	a)	-	-
	b)	-	-
g. Połajewo	a)	-	-
	b)	-	-
mg Krzyż	a)	4	2
	b)	-	-
mg Trzcianka	a)	-	-
	b)	-	-
mg Wieleń	a)	30	5
	b)	-	-
Spoza powiatu	a)	-	-
	b)	-	-
w tym informacja starosty*	a)	-	-
	b)	-	-
RAZEM	a)	36	8
	b)	-	-

***Informacja starosty** jest dokumentem potwierdzającym, że pracy, którą polski pracodawca chce powierzyć cudzoziemcowi nie może wykonywać bezrobotny zarejestrowany w powiatowym urzędzie pracy.

Tabela 14

Napływ do bezrobocia w I 2026 roku według gmin

a) w I 2026r. b) I 2026r.	Powiat		Miasto Czarnków	Gmina Czarnków	Gmina Lubasz	Gmina Drawsko	Gmina Połajewo	MiG Trzcianka	MiG Krzyż	MiG Wieleń	
	osoby	%									
Nowo zarejestrowani bezrobotni "napływ" ogółem:	a)	321	100,0	39	38	21	26	17	87	38	55
	b)	321	100,0	39	38	21	26	17	87	38	55
- po raz pierwszy	a)	68	21,2	6	16	3	5	4	23	3	8
	b)	68	21,2	6	16	3	5	4	23	3	8
- po raz kolejny (od 1990 r.)	a)	253	78,8	33	22	18	21	13	64	35	47
	b)	253	78,8	33	22	18	21	13	64	35	47
- po pracach interwencyjnych	a)	1	0,3	1	-	-	-	-	-	-	-
	b)	1	0,3	1	-	-	-	-	-	-	-
- po robotach publicznych	a)	3	0,9	-	-	-	-	-	-	-	3
	b)	3	0,9	-	-	-	-	-	-	-	3
- po stażu	a)	10	3,1	1	2	3	-	1	3	-	-
	b)	10	3,1	1	2	3	-	1	3	-	-
- po szkoleniu	a)	-	0,0	-	-	-	-	-	-	-	-
	b)	-	0,0	-	-	-	-	-	-	-	-
- po pracach społecznie użytecznych	a)	-	0,0	-	-	-	-	-	-	-	-
	b)	-	0,0	-	-	-	-	-	-	-	-
Poprzednio pracujące:	a)	298	92,8	36	35	20	25	16	78	36	52
	b)	298	92,8	36	35	20	25	16	78	36	52
w tym zwolnione z przyczyn dotyczących zakładu pracy	a)	16	5,0	3	1	2	5	1	4	-	-
	b)	16	5,0	3	1	2	5	1	4	-	-
Dotychczas niepracujące	a)	23	7,2	3	3	1	1	1	9	2	3
	b)	23	7,2	3	3	1	1	1	9	2	3
Zamieszkali na wsi	a)	172	53,6	-	38	21	26	17	31	12	27
	b)	172	53,6	-	38	21	26	17	31	12	27
Osoby w okresie do 12 miesięcy od dnia ukończenia nauki	a)	35	10,9	5	7	3	2	3	8	2	5
	b)	35	10,9	5	7	3	2	3	8	2	5
Osoby bez kwalifikacji zawodowych	a)	78	24,3	6	9	3	6	7	20	13	14
	b)	78	24,3	6	9	3	6	7	20	13	14
Bezrobotni z prawem do zasiłku	a)	81	25,2	9	9	5	9	7	21	8	13
	b)	81	25,2	9	9	5	9	7	21	8	13

Tabela 15

Napływ do bezrobocia w I 2025 roku według gmin

a) w I 2025r. b) I 2025r.		Powiat		Miasto Czarnków	Gmina Czarnków	Gmina Lubasz	Gmina Drawsko	Gmina Połajewo	Mi G Trzcianka	Mi G Krzyż	Mi G Wieleń
		osoby	%								
Nowo zarejestrowani bezrobotni "napływ" ogółem:	a)	347	100,0	43	44	23	23	13	102	34	65
	b)	347	100,0	43	44	23	23	13	102	34	65
- po raz pierwszy	a)	72	20,7	15	8	1	2	4	27	5	10
	b)	72	20,7	15	8	1	2	4	27	5	10
- po raz kolejny (od 1990 r.)	a)	275	79,3	28	36	22	21	9	75	29	55
	b)	275	79,3	28	36	22	21	9	75	29	55
- po pracach interwencyjnych	a)	2	0,6	-	-	-	-	-	-	1	1
	b)	2	0,6	-	-	-	-	-	-	1	1
- po robotach publicznych	a)	1	0,3	-	-	-	-	-	1	-	-
	b)	1	0,3	-	-	-	-	-	1	-	-
- po stażu	a)	8	2,3	1	3	-	-	-	3	1	-
	b)	8	2,3	1	3	-	-	-	3	1	-
- po szkoleniu	a)	-	0,0	-	-	-	-	-	-	-	-
	b)	-	0,0	-	-	-	-	-	-	-	-
- po pracach społecznie użytecznych	a)	-	0,0	-	-	-	-	-	-	-	-
	b)	-	0,0	-	-	-	-	-	-	-	-
Poprzednio pracujące:	a)	307	88,5	35	42	22	21	12	94	29	52
	b)	307	88,5	35	42	22	21	12	94	29	52
w tym zwolnione z przyczyn dotyczących zakładu pracy	a)	18	5,2	3	4	1	1	2	7	-	-
	b)	18	5,2	3	4	1	1	2	7	-	-
Dotychczas niepracujące	a)	40	11,5	8	2	1	2	1	8	5	13
	b)	40	11,5	8	2	1	2	1	8	5	13
Zamieszkali na wsi	a)	178	51,3	-	44	23	23	13	36	5	34
	b)	178	51,3	-	44	23	23	13	36	5	34
Osoby w okresie do 12 miesięcy od dnia ukończenia nauki	a)	29	8,4	4	5	2	2	2	10	0	4
	b)	29	8,4	4	5	2	2	2	10	0	4
Osoby bez kwalifikacji zawodowych	a)	87	25,1	8	12	7	6	4	16	10	24
	b)	87	25,1	8	12	7	6	4	16	10	24
Bezrobotni z prawem do zasiłku	a)	90	25,9	5	15	5	9	6	27	8	15
	b)	90	25,9	5	15	5	9	6	27	8	15

Tabela 16

Odplyw z bezrobocia w I 2026 roku wedlug gmin

a) w I 2026r. b) I 2026r.		Powiat		Miasto Czarnków	Gmina Czarnków	Gmina Lubasz	Gmina Drawsko	Gmina Polajewo	Mi G Trzcianka	Mi G Krzyż	Mi G Wieleń	
		osoby	%									
Wyłączeni z ewidencji ogółem z tego z przyczyn:		a)	208	100,0	9	9	14	25	5	55	34	57
		b)	208	100,0	9	9	14	25	5	55	34	57
Podjęcia pracy:		a)	169	81,3	8	8	9	24	3	42	28	47
		b)	169	81,3	8	8	9	24	3	42	28	47
pracy niesubsydiowanej		a)	167	80,3	8	8	9	24	3	40	28	47
		b)	167	80,3	8	8	9	24	3	40	28	47
w tym	podjęcia działalności gospodarczej	a)	2	1,0	-	-	-	-	-	2	-	-
		b)	2	1,0	-	-	-	-	-	2	-	-
	pracy sezonowej	a)	-	0,0	-	-	-	-	-	-	-	-
		b)	-	0,0	-	-	-	-	-	-	-	-
subsydiowanej:		a)	2	1,0	-	-	-	-	-	2	-	-
		b)	2	1,0	-	-	-	-	-	2	-	-
z tego	prac interwencyjnych	a)	1	0,5	-	-	-	-	-	1	-	-
		b)	1	0,5	-	-	-	-	-	1	-	-
	robót publicznych	a)	-	0,0	-	-	-	-	-	-	-	-
		b)	-	0,0	-	-	-	-	-	-	-	-
	podjęcia działalności gospodarczej:	a)	1	0,5	-	-	-	-	-	1	-	-
		b)	1	0,5	-	-	-	-	-	1	-	-
	w tym w ramach bonu na zasiedlenie	a)	-	0,0	-	-	-	-	-	-	-	-
		b)	-	0,0	-	-	-	-	-	-	-	-
	podjęcia pracy w ramach ref. kosztów wyposaż. lub doposaż. jego stanow. pracy	a)	-	0,0	-	-	-	-	-	-	-	-
		b)	-	0,0	-	-	-	-	-	-	-	-
	podjęcia pracy w ramach pożyczki na utworzenie stanowiska pracy	a)	-	0,0	-	-	-	-	-	-	-	-
		b)	-	0,0	-	-	-	-	-	-	-	-
	podjęcie pracy poza miejscem zamieszkania w ramach bonu na zasiedlenie	a)	-	0,0	-	-	-	-	-	-	-	-
		b)	-	0,0	-	-	-	-	-	-	-	-
	podjęcie pracy w ramach bonu zatrudnieniowego	a)	-	0,0	-	-	-	-	-	-	-	-
		b)	-	0,0	-	-	-	-	-	-	-	-
	podjęcie pracy w ramach świadczenia aktywizacyjnego	a)	-	0,0	-	-	-	-	-	-	-	-
		b)	-	0,0	-	-	-	-	-	-	-	-
	podjęcie pracy w ramach grantu na utworzenie stanowiska pracy zdalnej	a)	-	0,0	-	-	-	-	-	-	-	-
		b)	-	0,0	-	-	-	-	-	-	-	-
podjęcia pracy w ramach zwrotu kosztów poniesionych na wynagrodzenia, nagrody oraz składki na ubezpieczenia społeczne	a)	-	0,0	-	-	-	-	-	-	-	-	
	b)	-	0,0	-	-	-	-	-	-	-	-	
		a)	1	0,5	-	-	-	-	-	1	-	-

	podjęcia pracy w ramach ref. kosztów poniesionych na wynagrodzenia, nagrody oraz składki na ub. społ. za zatrudnienie opiekuna osoby niepełnosprawnej	b)	1	0,5	-	-	-	-	-	1	-	-
	podjęcie pracy w ramach dofin. wynagrodzenia za zatrudnienie skierowanego bezr. powyżej 50 roku życia	a)	-	0,0	-	-	-	-	-	-	-	-
		b)	-	0,0	-	-	-	-	-	-	-	-
	podjęcie pracy w ramach założenia lub przystąpienia do spółdzielni socjalnej	a)	-	0,0	-	-	-	-	-	-	-	-
		b)	-	0,0	-	-	-	-	-	-	-	-
	inne	a)	-	0,0	-	-	-	-	-	-	-	-
		b)	-	0,0	-	-	-	-	-	-	-	-
	rozpoczęcia szkolenia	a)	-	0,0	-	-	-	-	-	-	-	-
		b)	-	0,0	-	-	-	-	-	-	-	-
	w tym w ramach bonu na kształcenie ustawiczne	a)	-	0,0	-	-	-	-	-	-	-	-
		b)	-	0,0	-	-	-	-	-	-	-	-
	rozpoczęcia stażu	a)	-	0,0	-	-	-	-	-	-	-	-
		b)	-	0,0	-	-	-	-	-	-	-	-
	rozpoczęcia pracy społecznie użytecznej	a)	-	0,0	-	-	-	-	-	-	-	-
		b)	-	0,0	-	-	-	-	-	-	-	-
	skierowania do udziału w działaniach w zakresie reintegracji społecznej	a)	-	0,0	-	-	-	-	-	-	-	-
		b)	-	0,0	-	-	-	-	-	-	-	-
	skierowania do agencji zatrudnienia	a)	-	0,0	-	-	-	-	-	-	-	-
		b)	-	0,0	-	-	-	-	-	-	-	-
	niepodjęcia lub przerwania z własnej winy, po skierowaniu przez PUP lub zawarciu umowy, realizacji formy pomocy	a)	-	0,0	-	-	-	-	-	-	-	-
		b)	-	0,0	-	-	-	-	-	-	-	-
	odmowy bez uzasadnionej przyczyny podjęcia prac społecznie użytecznych	a)	-	0,0	-	-	-	-	-	-	-	-
		b)	-	0,0	-	-	-	-	-	-	-	-
	odmowy udziału w przygotowaniu indywidualnego planu działania lub przerwania z własnej winy jego realizacji	a)	-	0,0	-	-	-	-	-	-	-	-
		b)	-	0,0	-	-	-	-	-	-	-	-
	nieutrzymywania kontaktu z PUP co najmniej raz na 90 dni	a)	11	5,3	-	1	1	1	1	4	2	1
		b)	11	5,3	-	1	1	1	1	4	2	1
	dobrowolnej rezygnacji ze statusu bezrobotnego	a)	8	3,8	1	-	2	-	-	4	1	-
		b)	8	3,8	1	-	2	-	-	4	1	-
	podjęcia nauki	a)	-	0,0	-	-	-	-	-	-	-	-
		b)	-	0,0	-	-	-	-	-	-	-	-
	osiągnięcia wieku emerytalnego	a)	1	0,5	-	-	-	-	-	-	-	1
		b)	1	0,5	-	-	-	-	-	-	-	1
	nabycia praw emerytalnych lub rentowych	a)	4	1,9	-	-	-	-	-	1	2	1
		b)	4	1,9	-	-	-	-	-	1	2	1
	nabycia praw do świadczenia przedemerytalnego	a)	-	0,0	-	-	-	-	-	-	-	-
		b)	-	0,0	-	-	-	-	-	-	-	-
	innych	a)	15	7,2	-	-	2	-	1	4	1	7
		b)	15	7,2	-	-	2	-	1	4	1	7

Odływ z bezrobocia w I 2025 roku według gmin

a) w I 2025r. b) I 2025r.		Powiat		Miasto Czarnków	Gmina Czarnków	Gmina Lubasz	Gmina Drawsko	Gmina Połajewo	Mi G Trzcianka	Mi G Krzyż	Mi G Wieleń	
		osoby	%									
Wyłączeni z ewidencji ogółem z tego z przyczyn:		a)	208	100,0	10	16	11	11	6	74	24	56
		b)	208	100,0	10	16	11	11	6	74	24	56
Podjęcia pracy:		a)	141	67,8	6	9	5	9	5	43	20	44
		b)	141	67,8	6	9	5	9	5	43	20	44
pracy niesubsydiowanej		a)	132	63,5	6	8	5	8	4	39	20	42
		b)	132	63,5	6	8	5	8	4	39	20	42
w tym		a)	4	1,9	1	1	-	-	2	-	-	-
		b)	4	1,9	1	1	-	-	2	-	-	-
pracy sezonowej		a)	-	0,0	-	-	-	-	-	-	-	-
		b)	-	0,0	-	-	-	-	-	-	-	-
subsydiowanej:		a)	9	4,3	-	1	-	1	1	4	-	2
		b)	9	4,3	-	1	-	1	1	4	-	2
prac interwencyjnych		a)	5	2,4	-	1	-	-	1	3	-	-
		b)	5	2,4	-	1	-	-	1	3	-	-
robót publicznych		a)	-	0,0	-	-	-	-	-	-	-	-
		b)	-	0,0	-	-	-	-	-	-	-	-
podjęcia działalności gospodarczej:		a)	-	0,0	-	-	-	-	-	-	-	-
		b)	-	0,0	-	-	-	-	-	-	-	-
w tym w ramach bonu na zasiedlenie		a)	-	0,0	-	-	-	-	-	-	-	-
		b)	-	0,0	-	-	-	-	-	-	-	-
podjęcia pracy w ramach refundacji kosztów zatrudnienia bezrobotnego:		a)	-	0,0	-	-	-	-	-	-	-	-
		b)	-	0,0	-	-	-	-	-	-	-	-
podjęcie pracy poza miejscem zamieszkania w ramach bonu na zasiedlenie		a)	2	1,0	-	-	-	1	-	1	-	-
		b)	2	1,0	-	-	-	1	-	1	-	-
z tego		a)	-	0,0	-	-	-	-	-	-	-	-
		b)	-	0,0	-	-	-	-	-	-	-	-
podjęcie pracy w ramach bonu zatrudnieniowego		a)	-	0,0	-	-	-	-	-	-	-	-
		b)	-	0,0	-	-	-	-	-	-	-	-
podjęcie pracy w ramach świadczenia aktywizacyjnego		a)	-	0,0	-	-	-	-	-	-	-	-
		b)	-	0,0	-	-	-	-	-	-	-	-
podjęcie pracy w ramach grantu na telepracę		a)	-	0,0	-	-	-	-	-	-	-	-
		b)	-	0,0	-	-	-	-	-	-	-	-
podjęcie pracy w ramach refundacji składek na ubezpieczenia społeczne		a)	-	0,0	-	-	-	-	-	-	-	-
		b)	-	0,0	-	-	-	-	-	-	-	-
podjęcie pracy w ramach dofinansowania wynagrodzenia za zatrudnienie skierowanego bezrobotnego powyżej 50 roku życia		a)	-	0,0	-	-	-	-	-	-	-	-
		b)	-	0,0	-	-	-	-	-	-	-	-
inne		a)	2	1,0	-	-	-	-	-	-	-	2
		b)	2	1,0	-	-	-	-	-	-	-	2

rozpoczęcia szkolenia	a)	-	0,0	-	-	-	-	-	-	-	-
	b)	-	0,0	-	-	-	-	-	-	-	-
w tym w ramach bonu szkoleniowego	a)	-	0,0	-	-	-	-	-	-	-	-
	b)	-	0,0	-	-	-	-	-	-	-	-
rozpoczęcia stażu	a)	4	1,9	-	-	-	-	-	4	-	-
	b)	4	1,9	-	-	-	-	-	4	-	-
w tym w ramach bonu stażowego	a)	-	0,0	-	-	-	-	-	-	-	-
	b)	-	0,0	-	-	-	-	-	-	-	-
rozpoczęcia przygotowania zawodowego dorosłych	a)	-	0,0	-	-	-	-	-	-	-	-
	b)	-	0,0	-	-	-	-	-	-	-	-
rozpoczęcia pracy społecznie użytecznej	a)	-	0,0	-	-	-	-	-	-	-	-
	b)	-	0,0	-	-	-	-	-	-	-	-
w tym w ramach PAI	a)	-	0,0	-	-	-	-	-	-	-	-
	b)	-	0,0	-	-	-	-	-	-	-	-
skierowania do agencji zatrudnienia w ramach zlecenia działań aktywizacyjnych	a)	-	0,0	-	-	-	-	-	-	-	-
	b)	-	0,0	-	-	-	-	-	-	-	-
odmowy bez uzasadnionej przyczyny przyjęcia propozycji odpowiedniej pracy lub innej formy pomocy, w tym w ramach PAI	a)	9	4,3	1	-	-	-	-	8	-	-
	b)	9	4,3	1	-	-	-	-	8	-	-
niepotwierdzenia gotowości do pracy	a)	23	11,1	-	3	2	-	-	10	2	6
	b)	23	11,1	-	3	2	-	-	10	2	6
dobrowolnej rezygnacji ze statusu bezrobotnego	a)	17	8,2	1	3	1	2	-	6	1	3
	b)	17	8,2	1	3	1	2	-	6	1	3
podjęcia nauki	a)	-	0,0	-	-	-	-	-	-	-	-
	b)	-	0,0	-	-	-	-	-	-	-	-
osiągnięcia wieku emerytalnego	a)	4	1,9	-	1	1	-	-	1	1	-
	b)	4	1,9	-	1	1	-	-	1	1	-
nabycia praw emerytalnych lub rentowych	a)	2	1,0	-	-	1	-	-	1	-	-
	b)	2	1,0	-	-	1	-	-	1	-	-
nabycia praw do świadczenia przedemerytalnego	a)	2	1,0	-	-	1	-	-	-	-	1
	b)	2	1,0	-	-	1	-	-	-	-	1
innych	a)	6	2,9	2	-	-	-	1	-	1	2
	b)	6	2,9	2	-	-	-	1	-	1	2

Napływ i odpływ do bezrobocia wybranych kategorii bezrobotnych
Tabela 18

w I 2026		Do 30 roku życia		w tym do 25 roku życia		Pow. 50 roku życia		Długotrwale bezrobotni				
		osoby	%	osoby	%	osoby	%	osoby	%			
Nowo zarejestrowani bezrobotni "napływ" ogółem:		124	100,0%	82	100,0%	60	100,0%	80	100,0%			
- po raz pierwszy		52	41,9%	38	30,6%	2	3,3%	-	-			
- po raz kolejny (od 1990r.)		72	58,1%	44	35,5%	58	96,7%	80	100,0%			
- po pracach interwencyjnych		1	0,8%	-	-	-	-	-	-			
- po robotach publicznych		-	-	-	-	1	1,7%	2	2,5%			
- po stażu		5	4,0%	5	4,0%	1	1,7%	1	1,3%			
- po szkoleniu		-	-	-	-	-	-	-	-			
- po pracach społecznie użytecznych		-	-	-	-	-	-	-	-			
Wyłączeni z ewidencji ogółem z tego z przyczyn:		91	100,0%	64	100,0%	40	100,0%	31	100,0%			
w tym z przyczyn	z tego	podjęcia pracy		78	85,7%	58	90,6%	27	67,5%	23	74,2%	
		pracy niesubsydiowanej		78	85,7%	58	90,6%	27	67,5%	23	74,2%	
		w tym	podjęcia działalności gospodarczej		-	-	-	-	-	-	1	3,2%
			pracy sezonowej		-	-	-	-	-	-	-	-
		subsydiowanej:		-	-	-	-	-	-	-	-	
		prac interwencyjnych		-	-	-	-	-	-	-	-	
		robót publicznych		-	-	-	-	-	-	-	-	
		podjęcia działalności gospodarczej		-	-	-	-	-	-	-	-	
		w tym w ramach bonu na zasiedlenie		-	-	-	-	-	-	-	-	
		podjęcia pracy w ramach refundacji kosztów wyposażenia lub doposażenia jego stanowiska pracy		-	-	-	-	-	-	-	-	
		podjęcia pracy w ramach pożyczki na utworzenie stanowiska pracy		-	-	-	-	-	-	-	-	
		podjęcie pracy poza miejscem zamieszkania w ramach bonu na zasiedlenie		-	-	-	-	-	-	-	-	
		podjęcie pracy w ramach świadczenia aktywizacyjnego		-	-	-	-	-	-	-	-	
		podjęcie pracy w ramach grantu na utworzenie stanowiska pracy zdalnej		-	-	-	-	-	-	-	-	
		podjęcia pracy w ramach zwrotu kosztów poniesionych na wynagrodzenia, nagrody oraz składki na ubezpieczenia społeczne		-	-	-	-	-	-	-	-	
podjęcia pracy w ramach ref. kosztów poniesionych na wynagrodzenia, nagrody oraz składki na ub. społ. za zatrudnienie opiekuna osoby niepełnosprawnej		-	-	-	-	-	-	-	-			
podjęcie pracy w ramach dofin. wynagrodzenia za zatrudnienie skierowanego bezr. powyżej 50 roku życia		-	-	-	-	-	-	-	-			

		podjęcie pracy w ramach założenia lub przystąpienia do spółdzielni socjalnej	-	-	-	-	-	-	-	
		inne	-	-	-	-	-	-	-	
		rozpoczęcia szkolenia	-	-	-	-	-	-	-	
		w tym w ramach bonu na kształcenie ustawiczne	-	-	-	-	-	-	-	
		rozpoczęcia stażu	-	-	-	-	-	-	-	
		rozpoczęcia pracy społecznie użytecznej	-	-	-	-	-	-	-	
		skierowania do udziału w działaniach w zakresie reintegracji społecznej	-	-	-	-	-	-	-	
		skierowania do agencji zatrudnienia	-	-	-	-	-	-	-	
		niepodjęcia lub przerwania z własnej winy, po skierowaniu przez PUP lub zawarciu umowy, realizacji formy pomocy	-	-	-	-	-	-	-	
		odmowy bez uzasadnionej przyczyny podjęcia prac społecznie użytecznych	-	-	-	-	-	-	-	
		odmowy udziału z przygotowaniu indywidualnego planu działania lub przerwania z własnej winy jego realizacji	-	-	-	-	-	-	-	
		nieutrzymywania kontaktu z PUP co najmniej raz na 90 dni	6	6,6%	3	4,7%	1	2,5%	1	3,2%
		dobrowolnej rezygnacji ze statusu bezrobotnego	4	4,4%	1	1,6%	4	10,0%	1	3,2%
		podjęcia nauki	-	-	-	-	-	-	-	-
		osiągnięcia wieku emerytalnego	-	-	-	-	1	2,5%	1	3,2%
		nabycia praw emerytalnych lub rentowych	-	-	-	-	3	7,5%	-	-
		nabycia praw do świadczenia przedemerytalnego	-	-	-	-	-	-	-	-
		innych	3	3,3%	2	3,1%	4	10,0%	5	16,1%

Tabela 19

Zmiany w poziomie bezrobocia w podregionie pilskim, woj. wlkp. i kraju wg stanu na I 2026r.

Powiaty	Poziom bezrobocia		%wzrost/ spadek	Stopa bezrobocia (w %)		wzrost/ spadek
	I 2025	I 2026		I 2025	I 2026	
Chodzieski	1 481	1 535	3,6	8,1	8,4	0,3
Czarnkowsko-Trzcianecki	1 575	1 939	23,1	5,6	6,8	1,2
Pilski	2 460	2 960	20,3	5,0	6,0	1,0
Wągrowiecki	1 383	1 572	12,7	6,1	6,9	0,8
Złotowski	1 687	1 982	17,5	5,0	5,8	0,8
województwo wielkopolskie	51 045	59 791	17,1	3,2	3,8	0,6
Polska	837,1*	934,1*	11,6	5,4	6,0	0,6

*

w tys.

Źródło: Wojewódzki Urząd Pracy w Poznaniu <http://www.wup.poznan.pl>

Tabela 20

Zestawienie podstawowych danych dla województwa wielkopolskiego

Powiaty	I' 25	II' 25	III' 25	IV' 25	V' 25	VI' 25	VII' 25	VIII' 25	XI' 25	X' 25	XI' 25	XII' 25	I' 26
chodzieski	1 481	1 450	1 413	1 340	1 316	1 308	1 367	1 436	1 457	1 415	1 422	1 442	1 535
czarnkowsko -trzcianecki	1 575	1 609	1 586	1 475	1 453	1 478	1 572	1 653	1 771	1 759	1 782	1 826	1 939
gnieźniński	2 461	2 513	2 532	2 384	2 254	2 312	2 442	2 600	2 595	2 528	2 478	2 551	2 793
gostyński	1 693	1 705	1 622	1 525	1 502	1 543	1 585	1 563	1 572	1 522	1 550	1 585	1 725
grodziski	1 043	1 037	1 032	1 001	980	982	1 050	1 060	1 093	1 101	1 064	1 081	1 182
jarociński	1 403	1 480	1 444	1 316	1 292	1 311	1 365	1 451	1 529	1 572	1 496	1 565	1 663
kaliski	2 819	2 832	2 823	2 691	2 605	2 655	2 798	2 874	2 913	2 994	3 058	3 088	3 257
kępiński	545	547	540	521	515	539	558	563	575	562	562	561	566
kolski	1 154	1 207	1 140	1 090	952	1 036	1 154	1 205	1 240	1 251	1 265	1 302	1 410
koniński	5 621	5 798	5 711	5 305	5 137	5 184	5 379	5 537	5 829	5 836	5 884	6 028	6 202
kościański	943	970	955	892	909	916	947	1 001	1 009	995	978	996	1 057
krotoszyński	1 196	1 200	1 150	1 133	1 114	1 095	1 139	1 191	1 225	1 225	1 233	1 268	1 384
leszczyński	1 735	1 760	1 740	1 739	1 655	1 708	1 756	1 855	1 905	1 919	1 927	1 970	2 146
międzychodzki	679	739	680	676	651	649	660	692	722	714	705	738	766
nowotomyski	806	812	809	785	821	851	857	905	965	972	961	954	1 042
obornicki	749	738	764	732	740	779	820	855	882	890	882	916	1 019
ostrowski	2 218	2 243	2 251	2 136	2 051	2 081	2 194	2 280	2 366	2 434	2 434	2 521	2 796
ostrzeszowski	965	942	865	820	796	847	944	986	989	998	976	1 012	1 127
pilski	2 460	2 572	2 511	2 518	2 434	2 459	2 585	2 650	2 722	2 769	2 835	2 786	2 960
pleszewski	887	876	863	801	791	829	891	934	929	965	986	989	1 071
poznański	6 292	6 610	6 594	6 442	6 341	6 671	7 022	7 501	7 183	7 433	7 452	7 526	7 750
rawicki	982	961	979	932	944	964	1 042	1 075	1 131	1 112	1 050	1 085	1 142
śłupecki	1 658	1 663	1 585	1 501	1 457	1 492	1 521	1 563	1 666	1 613	1 592	1 654	1 793
szamotuński	1 355	1 406	1 381	1 286	1 266	1 271	1 306	1 341	1 368	1 366	1 378	1 406	1 529
średzki	1 518	1 514	1 480	1 437	1 380	1 429	1 489	1 570	1 577	1 576	1 561	1 616	1 733
śremski	723	706	710	676	621	619	676	732	724	728	753	787	851
turecki	1 287	1 308	1 284	1 202	1 174	1 221	1 341	1 442	1 506	1 540	1 535	1 575	1 701
wągrowiecki	1 383	1 355	1 383	1 298	1 276	1 267	1 320	1 371	1 426	1 413	1 416	1 465	1 572
wolsztyński	457	487	460	443	416	430	463	482	541	551	606	613	666
wrzesiński	1 270	1 351	1 332	1 282	1 179	1 185	1 270	1 312	1 318	1 287	1 298	1 336	1 432
złotowski	1 687	1 647	1 610	1 506	1 427	1 473	1 582	1 616	1 631	1 726	1 747	1 817	1 982
Województwo	51 045	52 038	51 229	48 885	47 449	48 584	51 095	53 296	54 359	54 766	54 866	56 059	59 791

Źródło: Wojewódzki Urząd Pracy w Poznaniu <http://www.wup.poznan.pl>

Tabela 21

Osoby bezrobotne w Wielkopolsce ogółem – na koniec I 2026r.

Powiaty	Liczba osób bezrobotnych w końcu miesiąca	% wzrost/spadek	
		w stosunku do grudnia 2025r.	w stosunku do stycznia 2025r.
chodzieski	1 535	6,4	3,6
czarnkowsko-trzcianecki	1 939	6,2	23,1
gnieźnieński	2 793	9,5	13,5
gostyński	1 725	8,8	1,9
grodziski	1 182	9,3	13,3
jarociński	1 663	6,3	18,5
kaliski	3 257	5,5	15,5
kępiński	566	0,9	3,9
kolski	1 410	8,3	22,2
koniński	6 202	2,9	10,3
kościański	1 057	6,1	12,1
krotoszyński	1 384	9,1	15,7
leszczyński	2 146	8,9	23,7
międzychodzki	766	3,8	12,8
nowotomyski	1 042	9,2	29,3
obornicki	1 019	11,2	36,0
ostrowski	2 796	10,9	26,1
ostrzeszowski	1 127	11,4	16,8
piłski	2 960	6,2	20,3
pleszewski	1 071	8,3	20,7
poznański	7 750	3,0	23,2
rawicki	1 142	5,3	16,3
słupecki	1 793	8,4	8,1
szamotulski	1 529	8,7	12,8
średzki	1 733	7,2	14,2
śremski	851	8,1	17,7
turecki	1 701	8,0	32,2
wągrowiecki	1 572	7,3	13,7
wolsztyński	666	8,6	45,7
wrzesiński	1 432	7,2	12,8
złotowski	1 982	9,1	17,5
województwo	59 791	6,7	17,1

Źródło: Wojewódzki Urząd Pracy w Poznaniu <http://www.wup.poznan.pl>

Tabela 22

Stopa bezrobocia w powiatach woj. wielkopolskiego na koniec I 2026r.

Powiaty	Stopa bezrobocia w końcu stycznia 2026r. (w %)	Wzrost/spadek stopy bezrobocia do poprzedniego miesiąca	Wzrost/spadek stopy bezrobocia do analogicznego miesiąca poprzedniego roku
chodzieski	8,4	0,5	0,3
czarnkowsko -trzcianecki	6,8	0,4	1,2
gnieźnieński	5,8	0,5	0,7
gostyński	5,4	0,4	0,1
grodziski	5,5	0,5	0,6
jarociński	6,1	0,4	0,9
kaliski *	4,5	0,3	0,6
kępiński	1,6	0,0	0,0
kolski	5,2	0,4	0,9
koniński *	8,7	0,2	0,8
kościański	3,7	0,2	0,4
krotoszyński	3,5	0,3	0,5
leszczyński *	3,9	0,3	0,7
międzychodzki	6,0	0,2	0,6
nowotomyski	3,1	0,2	0,7
obornicki	4,7	0,5	1,2
ostrowski	4,2	0,4	0,9
ostrzeszowski	4,7	0,5	0,6
piłski	6,0	0,4	1,0
pleszewski	4,6	0,3	0,7
poznański *	1,4	0,1	0,3
rawicki	4,3	0,2	0,6
słupecki	8,5	0,6	0,6
szamotułski	4,4	0,4	0,5
średzki	7,0	0,5	0,8
śremski	3,7	0,3	0,5
turecki	5,4	0,4	1,3
wągrowiecki	6,9	0,5	0,8
wolsztyński	2,6	0,3	0,8
wrzesiński	4,2	0,3	0,4
złotowski	5,8	0,5	0,8
Województwo	3,8	0,3	0,6

Źródło: Wojewódzki Urząd Pracy w Poznaniu <http://www.wup.poznan.pl>

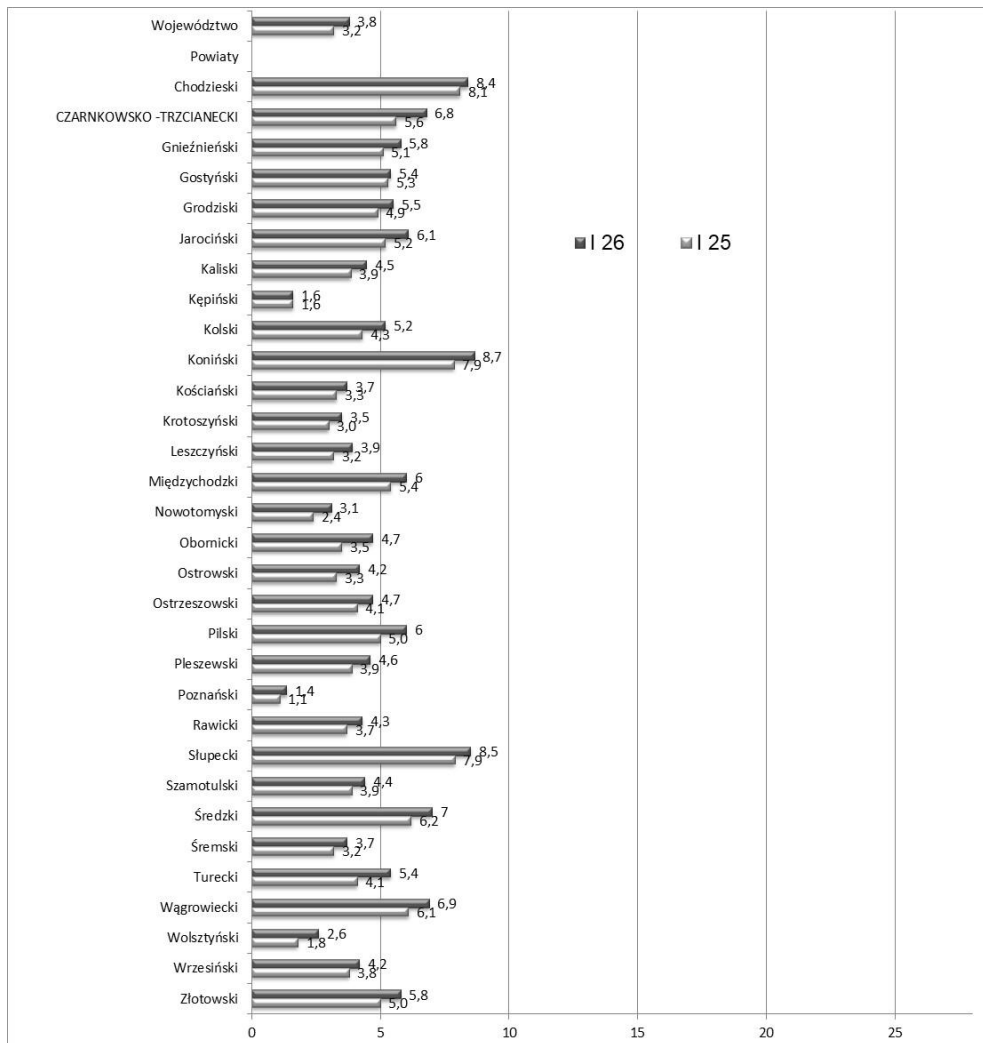
Stopa bezrobocia – według województw na koniec I 2026r.

Województwa	Stopa bezrobocia w końcu stycznia 2026 (w %)	Wzrost/spadek stopy bezrobocia do poprzedniego miesiąca	Wzrost/spadek stopy bezrobocia do analogicznego miesiąca poprzedniego roku
dolnośląskie	5,6	0,3	0,6
kujawsko-pomorskie	8,2	0,4	0,4
lubelskie	8,5	0,4	0,7
lubuskie	6,1	0,4	1,2
łódzkie	6,6	0,3	0,8
małopolskie	5,0	0,3	0,6
mazowieckie	4,5	0,2	0,3
opolskie	6,7	0,3	0,4
podkarpackie	9,6	0,3	0,4
podlaskie	7,8	0,4	0,4
pomorskie	5,6	0,3	0,7
śląskie	4,7	0,3	0,8
świętokrzyskie	8,8	0,4	0,7
warmińsko-mazurskie	9,9	0,6	0,8
wielkopolskie	3,8	0,3	0,6
zachodniopomorskie	8,1	0,4	0,8
POLSKA	6,0	0,3	0,6

Opracowano na podstawie danych statystycznych Wojewódzkiego Urzędu Pracy w Poznaniu

<http://www.wup.poznan.pl>

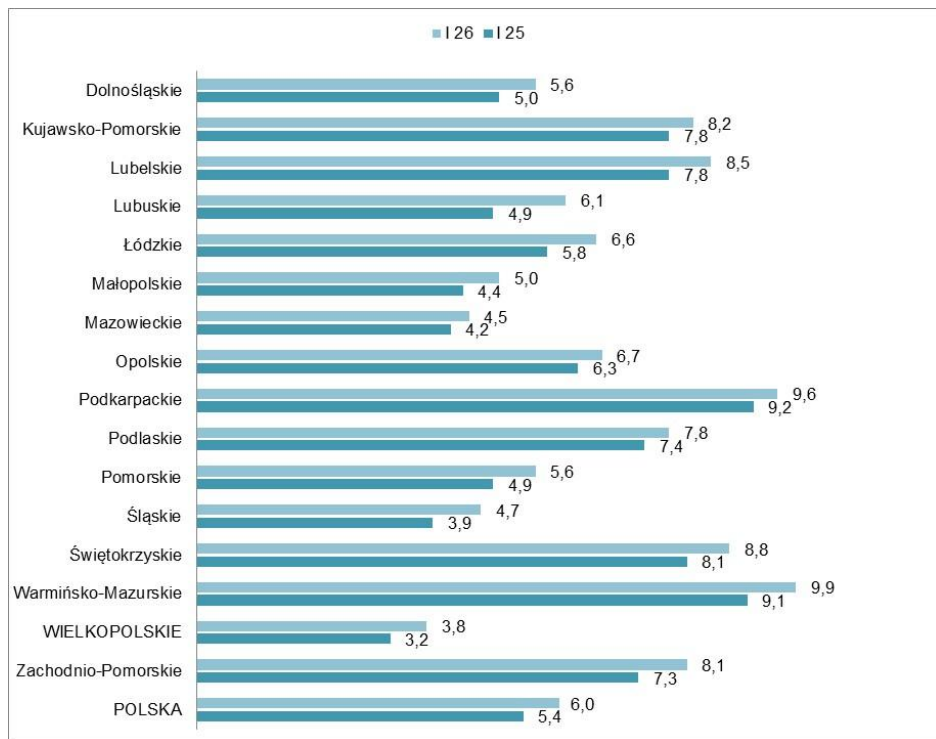
Stopa bezrobocia rejestrowanego według powiatów Stan na koniec I 2026/2025



Opracowano na podstawie danych statystycznych Wojewódzkiego Urzędu Pracy w Poznaniu

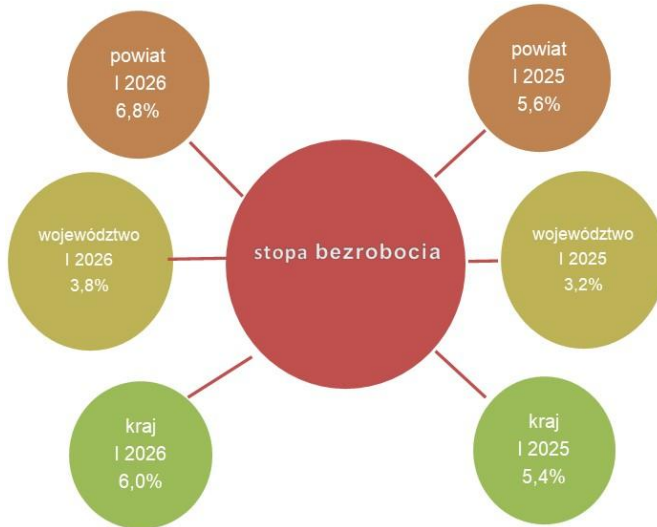
<http://www.wup.poznan.pl>

**Stopa bezrobocia w poszczególnych województwach i w kraju – w %
stan na koniec I 2026/2025**

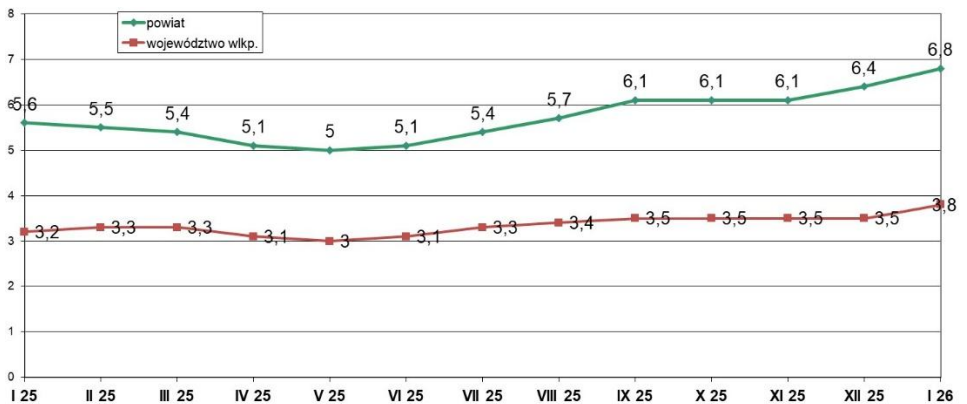


Opracowano na podstawie danych statystycznych Wojewódzkiego Urzędu Pracy w Poznaniu
(<http://www.wup.poznan.pl>)

Stopa bezrobocia na koniec I 2026/2025

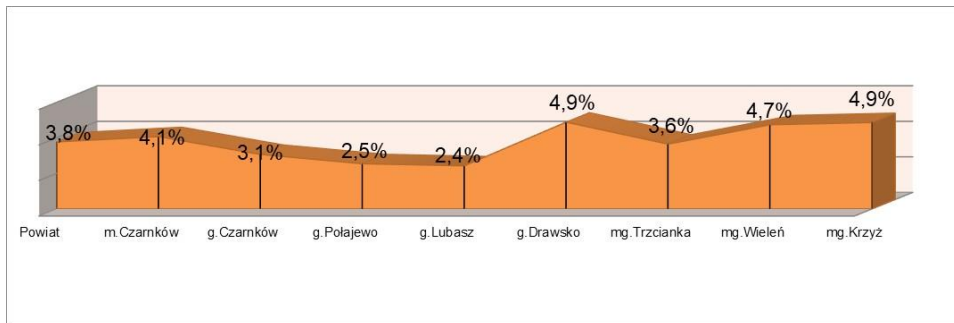


Stopa bezrobocia w powiecie i województwie wlkp. w okresie I 2025 – I 2026

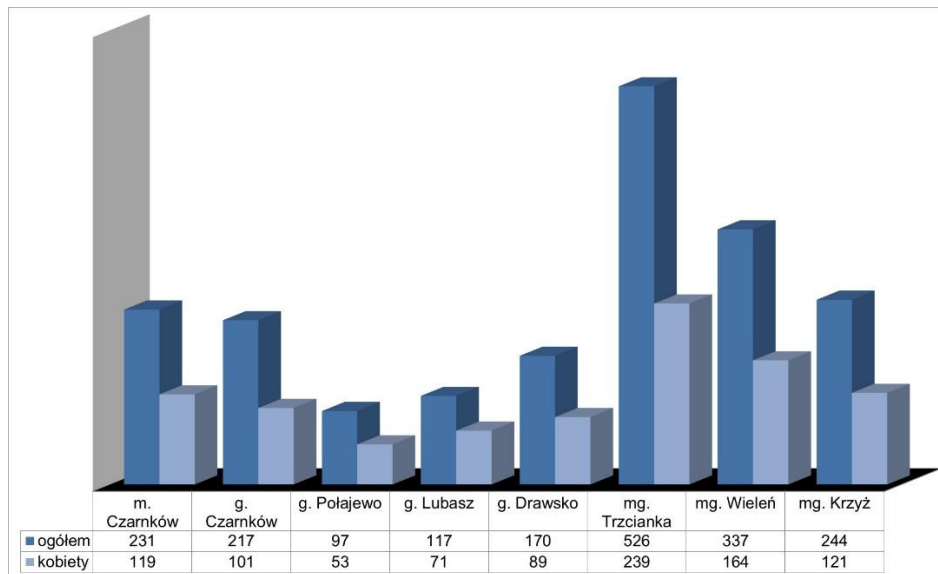


Opracowano na podstawie danych statystycznych Wojewódzkiego Urzędu Pracy w Poznaniu (<http://www.wup.poznan.pl>)

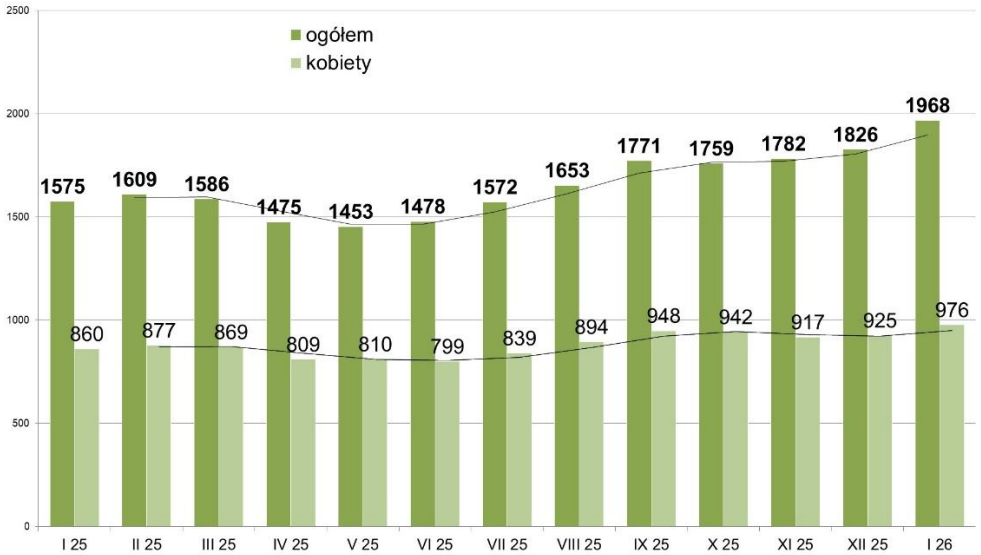
Wskaźniki bezrobocia rejestrowanego dla powiatu oraz miast i gmin na koniec I 2026



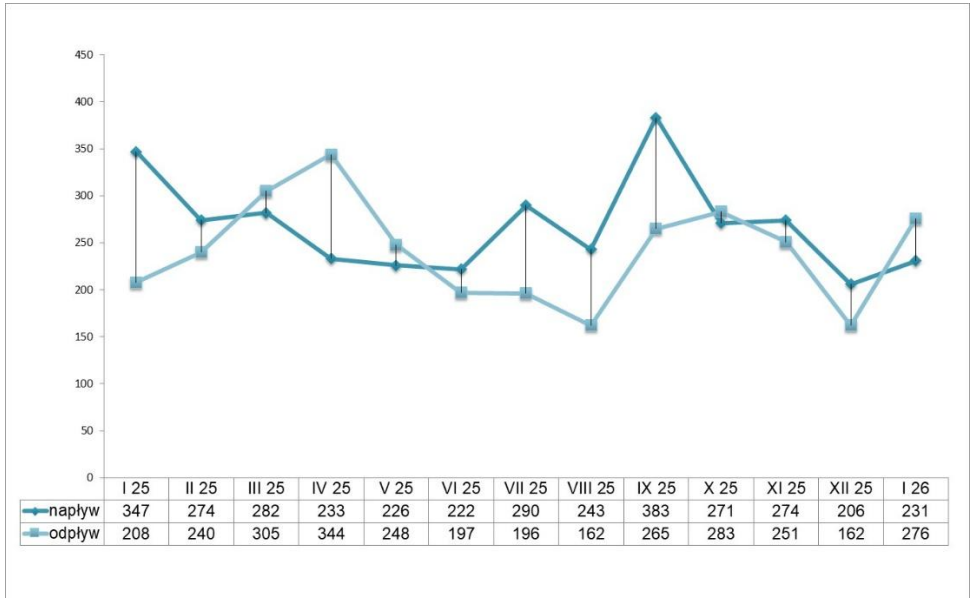
Liczba bezrobotnych w miastach i gminach powiatu Stan na koniec I 2026



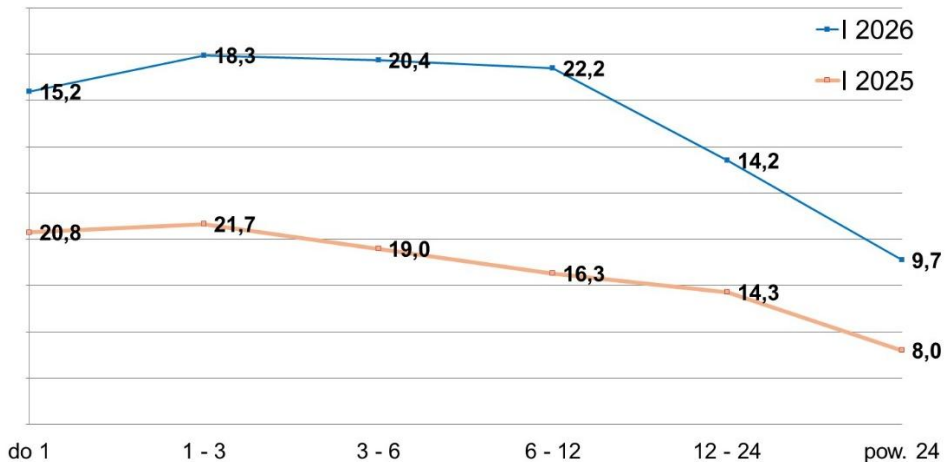
Liczba bezrobotnych ogółem i kobiet w poszczególnych w okresie I 2025 - I 2026



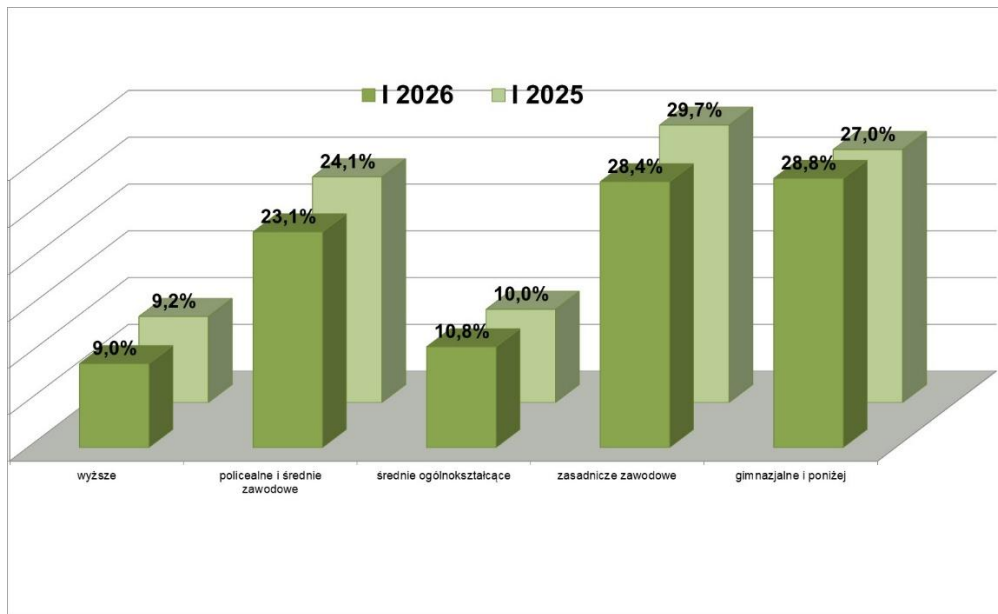
Napływ i odpływ bezrobotnych w okresie I 2025 – I 2026



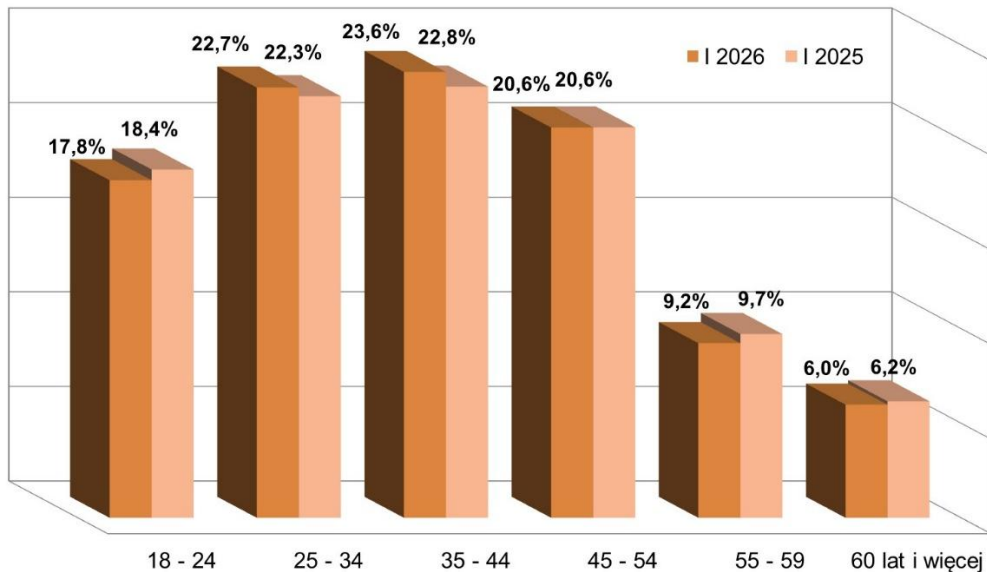
Procentowy odsetek osób bezrobotnych według czasu pozostawania bez pracy w I 2026/2025



Procentowy odsetek osób bezrobotnych według wykształcenia w I 2026/2025



Procentowy odsetek osób bezrobotnych według wieku w I 2026/2025



Procentowy odsetek osób bezrobotnych według stażu pracy w I 2026/2025

