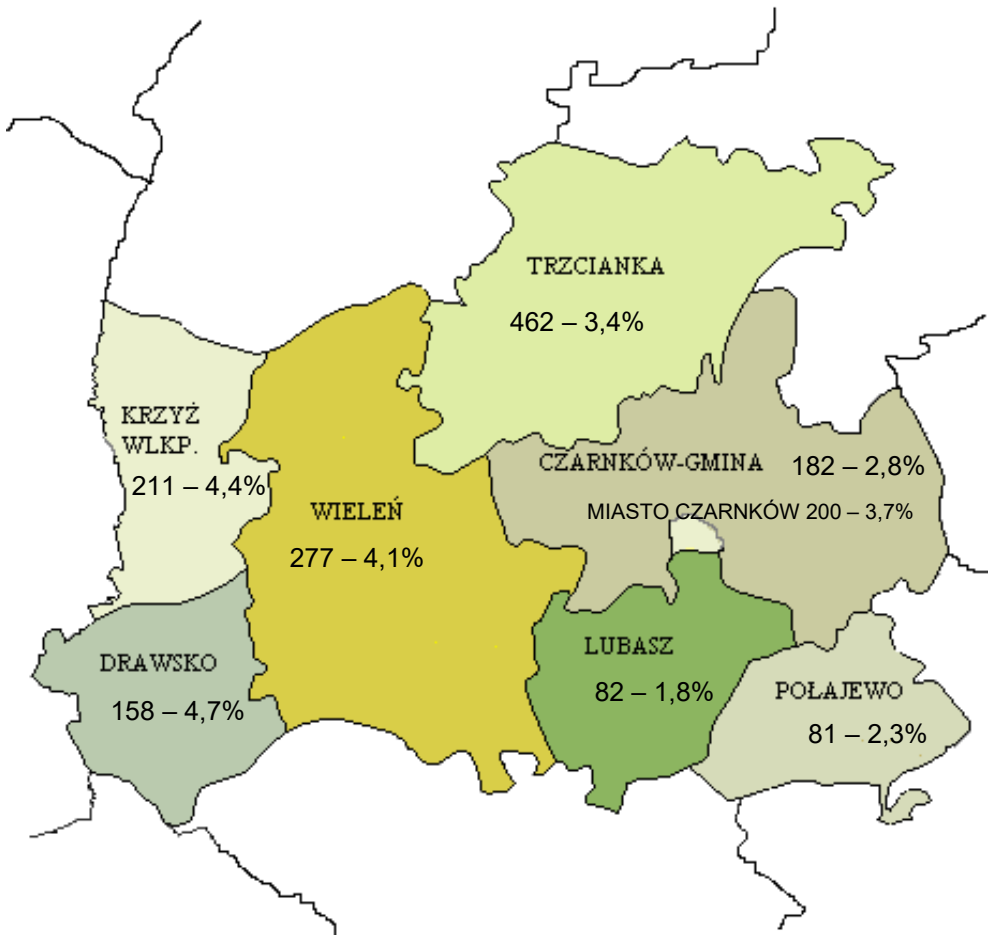




POWIATOWY URZĄD PRACY W CZARNKOWIE  
UL. PPLK. Z. ORŁOWSKIEGO 1, 64-700 CZARNKÓW



## AKTUALNA SYTUACJA NA POWIATOWYM RYNKU PRACY NA KONIEC SIERPNI 2025 ROKU

## 1. Stan i zmiany w poziomie bezrobotnych

Bezrobocie rejestrowane w powiecie czarnkowsko-trzcianeckim na koniec sierpnia 2025r. kształtuje się na poziomie **1.653 osób**, jest to o 13,2% (193 osoby) więcej niż w sierpniu poprzedniego roku i o 5,2% (81 osób) więcej niż w miesiącu poprzednim.

Największy wzrost bezrobocia na koniec sierpnia 2025r. w stosunku do analogicznego okresu roku ubiegłego nastąpił w m. Czarnków o 36,1% tj. o 53 osoby.

### **Stan i zmiany w poziomie bezrobocia przedstawia tabela nr 1.**

Największe natężenie bezrobociem w sierpniu 2025r. występowało w g. Drawsko – 4,7%, najmniejsze w g. Lubasz – 1,8% (stosunek liczby bezrobotnych do ludności w wieku produkcyjnym). Wskaźnik bezrobocia rejestrowanego dla powiatu, obliczony wyłącznie dla celów porównawczych wynosił 3,4%.

### **Informacje o wielkości wskaźnika bezrobocia rejestrowanego przedstawiono w tabeli nr 1.**

W **powiecie czarnkowsko-trzcianeckim** stopa bezrobocia wyniosła w końcu sierpnia 2025r. **5,7%**. W stosunku do lipca 2025r. wzrosła o 0,3 punktu, a w porównaniu do sierpnia 2024r. stopa bezrobocia wzrosła o 0,6 punktu.

**W województwie** stopa bezrobocia wyniosła w końcu sierpnia 2025r. **3,4%** w porównaniu do lipca 2025r. wzrosła o 0,1 punktu, a w stosunku do sierpnia 2024r. wzrosła o 0,4 punktu.

Na terenie województwa **najniższa stopa bezrobocia** wystąpiła w powiecie: poznańskim 1,4%, najwyższa w powiecie: konińskim 7,7% - tabela 22.

Z kolei w podregionie pilskim najwyższa stopa bezrobocia występowała w powiecie chodzieskim **7,7%**, a najniższa w powiecie złotowskim **5,0%**. W pozostałych powiatach stopa bezrobocia kształtowała się w następujący sposób: powiat pilski 5,3%, powiat czarnkowsko-trzcianecki 5,7% oraz powiat wągrowiecki 6,0% - tabela 19.

**W kraju** stopa bezrobocia wyniosła na koniec lipca 2025r. **5,4%** i w porównaniu do czerwca 2025r. wzrosła o 0,2 punktu, a w stosunku do lipca 2024r. wzrosła o 0,4 punktu.

## 2. Płynność bezrobocia

W sierpniu 2025 roku do rejestru urzędu pracy trafiły 243 osoby bezrobotne (w tym 201 osób tj. 82,7% stanowiły osoby poprzednio pracujące), w porównaniu z miesiącem poprzednim było to mniej o 16,2%, tj. 47 osób.

W okresie styczeń-sierpień 2025 roku do rejestru urzędu pracy trafiło **2.117 osób**, w tym 1.879 osób tj. 89% stanowiły osoby poprzednio pracujące, z czego 101 osób tj. 5% stanowiły osoby zwolnione z przyczyn dotyczących zakładu pracy.

W analogicznym okresie 2024r. do rejestru urzędu trafiło **2.065 osób**, w tym 1.846 osób, tj. 89,4% stanowiły osoby poprzednio pracujące, z czego 127 osób tj. 6,2% stanowiły osoby zwolnione z przyczyn dotyczących zakładu pracy.

W sierpniu 2025 roku wyrejestrowano 162 osoby, tj. o 17,3% (34 osoby) mniej niż w miesiącu poprzednim. Z powodu podjęcia pracy wyrejestrowano 122 osoby stanowiące 75,3% ogółu wyrejestrowanych.

W okresie styczeń-sierpień 2025 roku wyrejestrowano 1.900 osób, w tym 65,3%, czyli 1.240 osób podjęło pracę. W analogicznym okresie 2024r. wyrejestrowano 2.009 osób, w tym 55,7%, czyli 1.119 osób podjęło pracę.

W okresie styczeń-lipiec 2025 roku **napływ bezrobotnych przewyższał odpływ o 217 osób tj. o 11,4%** (napływ 2.117, odpływ 1.900), natomiast w analogicznym okresie 2024r. **napływ bezrobotnych przewyższał odpływ o 56 osób tj. o 2,8%** (napływ 2.065, odpływ 2.009).

### ***Płynność bezrobocia – wśród bezrobotnych w szczególnej sytuacji na rynku pracy***

Wśród nowo zarejestrowanych, wyłączonych bezrobotnych oraz osób podejmujących pracę w sierpniu 2025r. dominowały **osoby do 30 roku życia**.

	liczba osób ogółem	osoby do 30 roku życia		w tym osoby do 25 roku życia		osoby pow. 50 roku życia		długotrwale bezrobotni	
		Liczba osób	%*	Liczba osób	%*	Liczba osób	%*	Liczba osób	%*
napływ	243	96	<b>39,5%</b>	62	25,5%	45	18,5%	44	18,1%
odpływ	162	55	<b>34,0%</b>	36	22,2%	46	28,4%	21	13,0%
podjęcia pracy	122	45	<b>36,9%</b>	30	24,6%	29	23,8%	11	9,0%

%\* udział napływu, odpływu i podjęć pracy wybranych kategorii bezrobotnych w ogólnej liczbie zarejestrowań, wyłączeń z ewidencji i podjęć pracy

**Szczegółowe informacje z podziałem na gminy zawierają tabele nr 14 i 16.**

### **3. Oferty pracy**

W okresie styczeń-sierpień 2025r. do Powiatowego Urzędu Pracy w Czarnkowie zgłoszono **531 ofert pracy**, z czego 313 ofert subsydiowanych. W analogicznym okresie roku poprzedniego ofert pracy było 827, z czego 370 ofert subsydiowanych.

**Szczegółowe informacje dotyczące ofert pracy znajdują się w tabelach 12 i 13.**

#### 4. Oświadczenia o zamiarze powierzenia pracy cudzoziemcowi

W okresie styczeń-sierpień 2025 roku w Powiatowym Urzędzie Pracy w Czarnkowie łącznie zarejestrowano:

- a. **77** oświadczeń o powierzeniu wykonywania pracy cudzoziemcowi na zasadach uproszczonych, z czego:
  - 30 oświadczeń dotyczyło obywateli Ukrainy,
  - 23 oświadczenia dotyczyło obywateli Białorusi,
  - 20 oświadczeń dotyczyło obywateli Gruzji,
  - 4 oświadczenia dotyczyło obywateli Mołdawi;
- b. **360** powiadomień o powierzeniu pracy obywatelom Ukrainy,
- c. nie zanotowano zezwoleń na pracę sezonową.

W porównaniu do analogicznego okresu 2024 roku nastąpił spadek liczby:

- oświadczeń o 72%, tj. o 193,
- powiadomień o powierzeniu pracy o 6,3%, tj. o 24.

#### 5. Obywatele Ukrainy uchodźcy wojenni

W końcu sierpnia 2025 roku w urzędzie pracy zarejestrowanych było 23 obywateli Ukrainy, w tym 87% kobiet (20 kobiet), jest to o 5% (1 osobę) więcej niż w miesiącu poprzednim.

W okresie styczeń-sierpień 2025 roku urząd odnotował 39 nowo zarejestrowanych osób, z powodu podjęcia pracy wyrejestrowano 28 osób stanowiących 72% ogółu wyrejestrowanych. Obywatele Ukrainy podejmują zatrudnienie przede wszystkim w pracach prostych, mało specjalistycznych, nie wymagających szczególnych kwalifikacji. Często barierą w podjęciu innej pracy jest brak znajomości języka polskiego.

#### 6. Zwolnienia grupowe

##### W 2025 roku:

- **Lubmor Sp. z o.o.** z siedzibą w Trzciance - „w likwidacji-upadłość firmy” zgłosiła 25 czerwca br. zwolnienie grupowe 56 pracowników (tj. jednorazowe zwolnienie wszystkich pracowników-oprócz pracowników objętych ochroną, np. wiek przed emerytalny, urlop bezpłatny, świadczenia rehabilitacyjne). Przyczyną jest niewypłacalność firmy i zakończenie prowadzenia działalności gospodarczej.

3 miesięczne wypowiedzenie umowy o pracę wręczono 52 pracownikom.

- **Noris Sp. z o.o., Sp. K.** z siedzibą w Drawskim Młynie - „w likwidacji” zgłosiła w okresie od 14 do 28 lutego br. zwolnienie grupowe 3 pracowników (tj. 2 pracowników administracyjnych i 1 pracownika gospodarczego). Przyczyną jest trudna sytuacja finansowa. 3 miesięczne wypowiedzenie umowy o pracę wręczono 3 pracownikom.

### **W 2024 roku:**

- **Spółdzielnia Inwalidów „Przyszłość”** z Trzcianki, zgłosiła w okresie marzec 2024 – grudzień 2025r. zwolnienie grupowe 38 pracowników. Przyczyną jest znaczny spadek zamówień produktów wytwarzanych przez zakład. 3 miesięczne wypowiedzenie umowy o pracę wręczono 14 pracownikom. 6 osób zarejestrowało się w urzędzie pracy (na dzień 31.08.2025r. w ewidencji osób bezrobotnych jest 5 osób).

### **W 2023 roku:**

- **Kettler Polska Sp. z o.o.** „w likwidacji” zgłosił w okresie sierpień 2023r. – lipiec 2025r. zwolnienie grupowe obejmujące 116 pracowników. 58 pracownikom wręczono wypowiedzenie umowy o pracę, z których 16 osób zarejestrowało się w urzędzie pracy (na dzień 31.08.2025r. w ewidencji osób bezrobotnych są 3 osoby a pozostałym w większości przyznano prawo do świadczenia przedemerytalnego). Z dniem 31 lipca br. firma zaniechała zamiar zwolnień względem 56 pracowników.

- **Steico Sp. z o.o.** zgłosił w okresie październik 2023r. – czerwiec 2024r. zwolnienie grupowe obejmujące 59 pracowników. 36 pracownikom wręczono wypowiedzenie umowy o pracę, z których 7 osób zarejestrowało się w urzędzie pracy. Z dniem 30 czerwca br. firma zaniechała zamiar zwolnień względem 23 pracowników.

## **7. Środki finansowe na aktywizację osób bezrobotnych**

Powiatowy Urząd Pracy w Czarnkowie dysponował na koniec **sierpnia 2025** roku kwotą środków Funduszu Pracy na finansowanie programów na rzecz promocji zatrudnienia, łagodzenia skutków bezrobocia i aktywizacji zawodowej w wysokości **7 432 715,88 zł**, w tym:

- środki FP ustalone algorytmem **4 453 107,46 zł**
- na realizację projektu współfinansowanego z Europejskiego Funduszu Społecznego + Regionalny Program 2021-2027 **2 052 107,42 zł**
- przyznane z rezerwy FP - na aktywizację zawodową bezrobotnych zamieszkujących na wsi I **613 171,00 zł**
- przyznane z rezerwy FP - na aktywizację zawodową bezrobotnych zamieszkujących na wsi II **314 330,00 zł**

W ramach planu finansowo-rzeczowego założono aktywizację **567 osób** bezrobotnych, (w tym **408 osób** do skierowania w 2025r.)

W okresie styczeń – sierpień 2025 r. aktywizacją objęto **487 osób** bezrobotnych, w tym **328** osób skierowano w 2025 roku.

Zaangażowanie środków w zawartych umowach (łącznie z zobowiązaniami z umów zawartych w 2024 r.) wg stanu na dzień 31 sierpnia 2025 r. wynosi **5 991 352,00 zł**, tj. **80,6 %** planu finansowego na 2025 rok.

Wydatkowano środki w wysokości **4 477 369,86 zł**, tj. **60,2%** planu finansowego na 2025 rok.

### **Krajowy Fundusz Szkoleniowy**

limit: 1 377 400,00 zł – plan, z tego 100% zaangażowane na dzień 31.08.2025r.

118 794,00 zł - rezerwa

## Wnioski:

1. Poziom bezrobocia na koniec sierpnia 2025r. kształtował się na poziomie **1.653 osób**, jest to więcej o **193 osoby**, tj. o **13,2%** w odniesieniu do roku poprzedniego.
2. Stopa bezrobocia w **powiecie czarnkowsko-trzcianeckim** na koniec sierpnia 2025r. wyniosła **5,7%** i w porównaniu do sierpnia 2024r. wzrosła o 0,6 punktu. W województwie wielkopolskim stopa bezrobocia wyniosła w końcu sierpnia 2025r. 3,4% i w porównaniu do roku ubiegłego wzrosła o 0,4 punktu. W kraju stopa bezrobocia wynosiła na koniec sierpnia 2025r. 5,5% i w porównaniu do sierpnia 2024r. wzrosła o 0,5 punktu.
3. Najwyższa stopa bezrobocia w podregionie pilskim wynosiła 7,4% w powiecie chodzieskim, a najniższa 4,9% w powiecie złotowskim.
4. Wskaźnik bezrobocia rejestrowanego na koniec sierpnia 2025r. (stosunek bezrobotnych do liczby ludności w wieku produkcyjnym) w powiecie wynosił 3,4%, w porównaniu do sierpnia 2024r. wzrósł o 0,4 punktu.  
Najwyższy wyniósł 4,7% w g. Drawsko, najniższy 1,8% w g. Lubasz. W sierpniu 2024r. najwyższy wyniósł 4,7% w g. Drawsko, natomiast najniższy 1,8% w g. Lubasz i g. Połajewo.
5. W okresie styczeń-sierpień 2025r. do Powiatowego Urzędu Pracy w Czarnkowie zgłoszono **531** ofert pracy, tj. o 296 ofert (36%) mniej niż w analogicznym okresie roku poprzedniego.
6. W okresie styczeń-sierpień 2025r. zarejestrowano o **52 osoby** więcej r/r (napływ: 2025r.-2.117, 2024r.-2.065), wyrejestrowano o **109 osób** mniej r/r (odpływ: 2025r.-1.900, 2024r.-2.009).
7. Wzrósł w tym roku udział osób długotrwale bezrobotnych w ogólnej liczbie bezrobotnych: sierpień 2025r. – 32,5% (538 osób), sierpień 2024r. – 31,8% (453 osoby).
8. W sierpniu 2025r. odnotowano - w stosunku do roku ubiegłego – zwiększenie udziału osób do 30 roku życia: sierpień 2025r. – 31,2% (515 osób), sierpień 2024r. – 29,2% (416 osób).
9. W badanym okresie styczeń-sierpień 2025r. do analogicznego okresu w 2024 roku zmniejszyła się liczba oświadczeń o powierzeniu pracy cudzoziemców o 193 tj. o 72%.
10. W okresie styczeń-sierpień 2025 spośród rejestrujących się osób prawie 90% stanowiły osoby poprzednio pracujące, w tym 5% stanowili zwolnieni z przyczyn dotyczących zakładu pracy. W analogicznym okresie roku poprzedniego ten udział był na zbliżonym poziomie.

Tabela 1

**Bezrobotni i oferty pracy według gmin  
Stan na koniec VIII 2025**

	Liczba bezrobotnych		Wzrost/spadek liczby bezrobotnych w porównaniu do miesiąca poprzedniego				Oferty pracy zgłoszone w VIII 2025	Wskaźnik bezrobocia rejestrowanego <sup>1)</sup> na koniec VIII 2025	Wzrost/spadek liczby bezrobotnych w porównaniu do analogicznego okresu roku poprzedniego	
			w liczbach bezwzględnych		w procentach				w liczbach	w %
	Ogółem	Kobiety	Ogółem	Kobiety	Ogółem	Kobiety				
<b>Powiat</b>	<b>1653</b>	<b>894</b>	<b>81</b>	<b>55</b>	<b>5,2%</b>	<b>6,6%</b>	<b>50</b>	<b>3,4%</b>	<b>193</b>	<b>13,2%</b>
m. Czarnków	200	99	13	8	7,0%	8,8%	8	3,7%	53	36,1%
g. Czarnków	182	108	9	10	5,2%	10,2%	4	2,8%	30	19,7%
g. Połajewo	81	48	-3	-1	-3,6%	-2,0%	-	2,3%	18	28,6%
g. Lubasz	82	62	1	4	1,2%	6,9%	4	1,8%	0	0,0%
g. Drawsko	158	89	14	7	9,7%	8,5%	4	4,7%	2	1,3%
mg. Trzcianka	462	237	21	15	4,8%	6,8%	15	3,4%	84	22,2%
mg. Wieleni	277	146	15	4	5,7%	2,8%	10	4,1%	-25	-8,3%
mg. Krzyż	211	105	11	8	5,5%	8,2%	5	4,4%	31	17,2%

<sup>1)</sup> Wskaźnik bezrobocia rejestrowanego – liczba bezrobotnych do liczby ludności w wieku produkcyjnym (wg stanu na 31.12.2023r.)

\*w tym oferty zgłoszone w *sierpniu* spoza powiatu - 0

Tabela 2

**Udział wybranych grup bezrobotnych w ich ogólnej liczbie  
Stan na koniec VIII 2025**

	Kobiety		Zamieszkali na wsi		Długotrwale bezrobotni		Osoby posiadające prawo do zasiłku	
	Liczba osób	% ogółu	Liczba osób	% ogółu	Liczba osób	% ogółu	Liczba osób	% ogółu
<b>Powiat</b>	<b>894</b>	<b>54,1%</b>	<b>859</b>	<b>52,0%</b>	<b>538</b>	<b>32,5%</b>	<b>281</b>	<b>17,0%</b>
m. Czarnków	99	49,5%	-	-	57	28,5%	37	18,5%
g. Czarnków	108	59,3%	182	100,0%	44	24,2%	31	17,0%
g. Połajewo	48	59,3%	81	100,0%	22	27,2%	17	21,0%
g. Lubasz	62	75,6%	82	100,0%	18	22,0%	19	23,2%
g. Drawsko	89	56,3%	158	100,0%	69	43,7%	21	13,3%
mg. Trzcianka	237	51,3%	144	31,2%	120	26,0%	88	19,0%
mg. Wieleń	146	52,7%	148	53,4%	119	43,0%	46	16,6%
mg. Krzyż	105	49,8%	64	30,3%	89	42,2%	22	10,4%

Tabela 3

**Udział bezrobotnych będących w szczególnej sytuacji na rynku pracy w ogólnej liczbie bezrobotnych stan na koniec VIII 2025**

	osoby do 30 roku życia		w tym osoby do 25 roku życia		osoby w okresie 12 miesięcy od dnia ukończenia nauki		osoby pow. 50 roku życia		osoby bez kwalifikacji zawodowych		posiadające co najmniej jedno dziecko do 6 roku życia	
	Liczba osób	% ogółu	Liczba osób	% ogółu	Liczba osób	% ogółu	Liczba osób	% ogółu	Liczba osób	% ogółu	Liczba osób	% ogółu
<b>Powiat</b>	<b>515</b>	<b>31,2%</b>	<b>309</b>	<b>18,7%</b>	<b>50</b>	<b>3,0%</b>	<b>390</b>	<b>23,6%</b>	<b>460</b>	<b>27,8%</b>	<b>295</b>	<b>17,8%</b>
m. Czarnków	58	29,0%	37	18,5%	8	4,0%	43	21,5%	44	22,0%	34	17,0%
g. Czarnków	83	45,6%	49	26,9%	7	3,8%	29	15,9%	49	26,9%	40	22,0%
g. Połajewo	31	38,3%	18	22,2%	1	1,2%	25	30,9%	23	28,4%	16	19,8%
g. Lubasz	26	31,7%	15	18,3%	3	3,7%	15	18,3%	14	17,1%	18	22,0%
g. Drawsko	53	33,5%	38	24,1%	4	2,5%	39	24,7%	43	27,2%	21	13,3%
mg. Trzcianka	135	29,2%	69	14,9%	14	3,0%	107	23,2%	101	21,9%	84	18,2%
mg. Wieleń	79	28,5%	56	20,2%	9	3,2%	71	25,6%	98	35,4%	55	19,9%
mg. Krzyż	50	23,7%	27	12,8%	4	1,9%	61	28,9%	88	41,7%	27	12,8%

**Tabela 4**

**Udział bezrobotnych będących w szczególnej sytuacji na rynku pracy w ogólnej liczbie bezrobotnych**  
**Stan na koniec VIII 2025**

	niepełnosprawni		posiadające co najmniej 1 dziecko niepełnosprawne do 18 roku życia		osoby bez doświadczenia zawodowego		korzystające ze świadczeń pomocy społecznej	
	Liczba osób	% ogółu	Liczba osób	% ogółu	Liczba osób	% ogółu	Liczba osób	% ogółu
<b>Powiat</b>	<b>114</b>	<b>6,9%</b>	<b>15</b>	<b>0,9%</b>	<b>267</b>	<b>16,2%</b>	<b>92</b>	<b>5,6%</b>
m. Czarnków	18	9,0%	4	2,0%	30	15,0%	22	11,0%
g. Czarnków	15	8,2%	2	1,1%	33	18,1%	7	3,8%
g. Połajewo	4	4,9%	-	-	7	8,6%	4	4,9%
g. Lubasz	3	3,7%	-	-	9	11,0%	-	-
g. Drawsko	10	6,3%	-	-	25	15,8%	-	-
mg. Trzcianka	44	9,5%	9	1,9%	64	13,9%	15	3,2%
mg. Wieleń	8	2,9%	-	-	63	22,7%	27	9,7%
mg. Krzyż	12	5,7%	-	-	36	17,1%	17	8,1%

Tabela 5

## Porównanie udziału wybranych grup bezrobotnych w ich ogólnej liczbie

Powiat	Kobiety		Zamieszkali na wsi		Długotrwale bezrobotni		Osoby posiadające prawo do zasiłku	
	Liczba osób	% ogółu	Liczba osób	% ogółu	Liczba osób	% ogółu	Liczba osób	% ogółu
<b>sierpień 2025</b>	<b>894</b>	<b>54,1%</b>	<b>859</b>	<b>52,0%</b>	<b>538</b>	<b>32,5%</b>	<b>281</b>	<b>17,0%</b>
lipiec 2025	839	53,4%	833	53,0%	515	32,8%	286	18,2%
sierpień 2024	813	57,1%	802	56,3%	453	31,8%	294	20,6%

Powiat	Osoby do 30 roku życia		w tym		Osoby w okresie 12 miesięcy od dnia ukończenia nauki		Osoby powyżej 50 roku życia	
			osoby do 25 roku życia					
	Liczba osób	% ogółu	Liczba osób	% ogółu	Liczba osób	% ogółu	Liczba osób	% ogółu
<b>sierpień 2025</b>	<b>515</b>	<b>31,2%</b>	<b>309</b>	<b>18,7%</b>	<b>50</b>	<b>3,0%</b>	<b>390</b>	<b>23,6%</b>
lipiec 2025	477	30,3%	285	18,1%	33	2,1%	391	24,9%
sierpień 2024	416	29,2%	263	18,5%	40	2,8%	354	24,8%

Powiat	osoby bez kwalifikacji zawodowych		posiadające co najmniej jedno dziecko do 6 roku życia		Niepełnosprawni		posiadające co najmniej 1 dziecko niepełnosprawne do 18 roku życia		Osoby bez doświadczenia zawodowego		korzystające ze świadczeń pomocy społecznej	
	Liczba osób	% ogółu	Liczba osób	% ogółu	Liczba osób	% ogółu	Liczba osób	% ogółu	Liczba osób	% ogółu	Liczba osób	% ogółu
<b>sierpień 2025</b>	<b>460</b>	<b>27,8%</b>	<b>295</b>	<b>17,8%</b>	<b>114</b>	<b>6,9%</b>	<b>15</b>	<b>0,9%</b>	<b>267</b>	<b>16,2%</b>	<b>92</b>	<b>5,6%</b>
lipiec 2025	428	27,2%	274	17,4%	110	7,0%	12	0,8%	234	14,9%	91	5,8%
sierpień 2024	414	29,1%	285	20,0%	119	8,4%	4	0,3%	208	14,6%	91	6,4%

Tabela 6

**Porównanie napływu i odpływu bezrobotnych oraz podjęć pracy w miesiącu sprawozdawczym, poprzednim i w ubiegłym roku**

Powiat	sierpień 2025	lipiec 2025	sierpień 2024
napływ	243	290	255
odpływ	162	196	220
podjęcia pracy	122	149	137
% udział podjęć pracy w odpływie	75,3%	76,0%	62,3%

Tabela 7

**Stan i struktura bezrobocia**

	VIII 2024	VIII 2025	Wzrost /spadek
<b>Ogółem</b>	<b>1460</b>	<b>1653</b>	<b>193</b>
z tego:			
♦ osoby poprzednio pracujące	1316	1472	156
w tym:			
zwolnione z przyczyn dotyczących zakładu pracy	78	75	-3
♦ osoby dotychczas nie pracujące	144	181	37
♦ niepełnosprawni	119	114	-5
♦ zamieszkali na wsi	802	859	57
w tym posiadający gospodarstwo rolne	12	9	-3
<b>Kobiety</b>	<b>813</b>	<b>894</b>	<b>81</b>
z tego			
♦ osoby poprzednio pracujące	707	768	61
w tym:			
zwolnione z przyczyn dotyczących zakładu pracy	47	40	-7
♦ osoby dotychczas nie pracujące	106	126	20
♦ niepełnosprawni	60	52	-8
♦ zamieszkali na wsi	460	470	10
w tym posiadający gospodarstwo rolne	5	4	-1
<b>Mężczyźni</b>	<b>647</b>	<b>759</b>	<b>112</b>
z tego			
♦ osoby poprzednio pracujące	609	704	95
w tym:			
zwolnione z przyczyn dotyczących zakładu pracy	31	35	4
♦ osoby dotychczas nie pracujące	38	55	17
♦ niepełnosprawni	59	62	3
♦ zamieszkali na wsi	342	389	47
w tym posiadający gospodarstwo rolne	7	5	-2

Tabela 8

**Bezrobotni zarejestrowani według poziomu wykształcenia  
Stan na koniec miesiąca**

Wyszczególnienie	VIII 2025		Kobiety VIII 2025	
	w liczbach	w odsetkach	w liczbach	w odsetkach
<b>Ogółem</b>	<b>1653</b>	<b>100,0%</b>	<b>894</b>	<b>100,0%</b>
z tego z wykształceniem: wyższym	168	10,2%	114	12,8%
policealnym i średnim zawodowym	424	25,7%	266	29,8%
średnim ogólnokształcącym	172	10,4%	122	13,6%
zasadniczym zawodowym	450	27,2%	186	20,8%
gimnazjalnym i poniżej	439	26,6%	206	23,0%

Tabela 9

**Bezrobotni zarejestrowani według wieku  
Stan na koniec miesiąca**

Wyszczególnienie	VIII 2025		Kobiety VIII 2025	
	w liczbach	w odsetkach	w liczbach	w odsetkach
<b>Ogółem</b>	<b>1653</b>	<b>100,0%</b>	<b>894</b>	<b>100,0%</b>
z tego w grupach wieku:				
18-24	309	18,7%	175	19,6%
25-34	398	24,1%	268	30,0%
35-44	394	23,8%	217	24,3%
45-54	322	19,5%	165	18,5%
55-59	142	8,6%	69	7,7%
60 lat i więcej	88	5,3%	-	-

Tabela 10

**Bezrobotni zarejestrowani według stażu pracy  
Stan na koniec miesiąca**

Wyszczególnienie	VIII 2025		Kobiety VIII 2025	
	w liczbach	w odsetkach	w liczbach	w odsetkach
<b>Ogółem</b>	<b>1653</b>	<b>100,0%</b>	<b>894</b>	<b>100,0%</b>
z tego: do 1 roku:	260	15,7%	150	16,8%
1-5	448	27,1%	275	30,8%
5-10	297	18,0%	174	19,5%
10-20	272	16,5%	111	12,4%
20-30	132	8,0%	44	4,9%
30 i więcej	63	3,8%	14	1,6%
bez stażu	181	10,9%	126	14,1%

Tabela 11

**Bezrobotni zarejestrowani według czasu pozostawania bez pracy w miesiącach  
Stan na koniec miesiąca**

Wyszczególnienie	VIII 2025		Kobiety VIII 2025	
	w liczbach	w odsetkach	w liczbach	w odsetkach
<b>Ogółem</b>	<b>1653</b>	<b>100,0%</b>	<b>894</b>	<b>100,0%</b>
z tego: do 1 miesiąca:	199	12,0%	105	11,7%
1-3	410	24,8%	216	24,2%
3-6	338	20,4%	158	17,7%
6-12	340	20,6%	197	22,0%
12-24	217	13,1%	132	14,8%
pow. 24	149	9,0%	86	9,6%

Tabela 12

## Zestawienie ZGŁOSZONYCH i OBSADZONYCH ofert pracy subsydiowanej i szkoleń

a) zgłoszone w I-VIII 2025 b) obsadzone w I-VIII 2025r.		prace interwencyjne	roboty publiczne	bon zatrudnieniowy	bon zasiedleniowy	szkolenia:	w tym	staż:	w tym	refundacja składki ZUS	prace społeczno użyteczne	refundacja, zatrudnienia osób do 30 roku życia	doposażenie stanowiska pracy	Aktywne formy przeciwdziałaniu bezrobociu ogółem
							bon szkoleniowy		bon stażowy					
m. Czarnków	a)	14	2	-	-	-	-	23	-	-	9	-	-	48
	b)	11	2	-	1	4	-	9	-	-	8	-	-	31
g. Czarnków	a)	19	3	-	-	-	-	15	-	-	5	-	1	43
	b)	18	3	-	-	4	-	15	-	-	5	-	1	42
g. Lubasz	a)	7	3	-	-	-	-	11	-	-	-	-	-	21
	b)	7	3	-	-	5	-	10	-	-	-	-	-	20
g. Drawsko	a)	6	2	-	-	-	-	6	-	-	-	-	-	14
	b)	4	2	-	1	1	-	1	-	-	-	-	-	7
g. Połajewo	a)	5	2	-	-	-	-	8	-	-	5	-	-	20
	b)	4	2	-	-	1	-	7	-	-	4	-	-	17
mg Krzyż	a)	4	-	-	-	-	-	7	-	-	2	-	2	15
	b)	2	-	-	-	4	-	5	-	-	2	-	2	11
mg Trzcianka	a)	36	3	-	-	-	-	48	-	-	11	-	1	99
	b)	23	3	-	2	3	-	36	-	-	11	-	1	76
mg Wieleń	a)	13	6	-	-	-	-	20	-	-	11	-	3	53
	b)	11	6	-	-	1	-	14	-	-	11	-	1	43
<b>RAZEM</b>	a)	104	21	-	-	-	-	138	-	-	43	-	7	313
	b)	80	21	-	4	23	-	97	-	-	41	-	5	248

Tabela 13

## Zestawienie ZGŁOSZONYCH i OBSADZONYCH ofert pracy i niesubsydiowanej

a) zgłoszone w I-VIII 2025 b) <b>obsadzone w I-VIII 2025r.</b>		oferty niesubsydiowane	w tym
			oferty pracy stałej
m. Czarnków	a)	30	3
	b)	6	-
g. Czarnków	a)	5	2
	b)	-	-
g. Lubasz	a)	20	13
	b)	4	-
g. Drawsko	a)	8	3
	b)	3	-
g. Połajewo	a)	-	-
	b)	-	-
mg Krzyż	a)	57	1
	b)	29	-
mg Trzcianka	a)	18	18
	b)	-	-
mg Wieleń	a)	74	3
	b)	3	-
<b>Spoza powiatu</b>	a)	6	-
	b)	2	-
<b>w tym informacja starosty*</b>	a)	8	-
	b)	-	-
<b>RAZEM</b>	a)	218	43
	b)	46	-

\*Informacja starosty jest dokumentem potwierdzającym, że pracy, którą polski pracodawca chce powierzyć cudzoziemcowi nie może wykonywać bezrobotny zarejestrowany w powiatowym urzędzie pracy.

## Napływ do bezrobocia w VIII 2025 roku według gmin

a) w VIII 2025r. b) I-VIII 2025r.	Powiat		Miasto Czarnków	Gmina Czarnków	Gmina Lubasz	Gmina Drawsko	Gmina Połajewo	MiG Trzcianka	MiG Krzyż	MiG Wieleń	
	osoby	%									
Nowo zarejestrowani bezrobotni "napływ" ogółem:	a)	<b>243</b>	100,0	<b>29</b>	<b>30</b>	<b>14</b>	<b>24</b>	<b>5</b>	<b>80</b>	<b>27</b>	<b>34</b>
	b)	2117	100,0	246	260	145	156	91	662	222	335
- po raz pierwszy	a)	<b>62</b>	25,5	<b>11</b>	<b>13</b>	<b>3</b>	<b>4</b>	<b>1</b>	<b>22</b>	<b>3</b>	<b>5</b>
	b)	441	20,8	54	70	22	17	26	159	37	56
- po raz kolejny (od 1990 r.)	a)	<b>181</b>	74,5	<b>18</b>	<b>17</b>	<b>11</b>	<b>20</b>	<b>4</b>	<b>58</b>	<b>24</b>	<b>29</b>
	b)	1676	79,2	192	190	123	139	65	503	185	279
- po pracach interwencyjnych	a)	-	-	-	-	-	-	-	-	-	-
	b)	2	0,1	-	-	-	-	-	-	1	1
- po robotach publicznych	a)	-	<b>0,0</b>	-	-	-	-	-	-	-	-
	b)	1	0,0	-	-	-	-	-	1	-	-
- po stażu	a)	<b>21</b>	<b>8,6</b>	-	<b>3</b>	<b>2</b>	-	<b>1</b>	<b>8</b>	<b>2</b>	<b>5</b>
	b)	115	5,4	9	20	10	6	8	39	7	16
- po odbyciu przygotowania zawodowego dorosłych	a)	-	<b>0,0</b>	-	-	-	-	-	-	-	-
	b)	-	0,0	-	-	-	-	-	-	-	-
- po szkoleniu	a)	-	<b>0,0</b>	-	-	-	-	-	-	-	-
	b)	21	1,0	4	4	5	1	-	3	3	1
- po pracach społecznie użytecznych	a)	-	<b>0,0</b>	-	-	-	-	-	-	-	-
	b)	-	0,0	-	-	-	-	-	-	-	-
Poprzednio pracujące:	a)	<b>201</b>	<b>82,7</b>	<b>24</b>	<b>24</b>	<b>12</b>	<b>18</b>	<b>4</b>	<b>68</b>	<b>23</b>	<b>28</b>
	b)	1879	88,8	216	230	128	137	84	609	192	283
w tym zwolnione z przyczyn dotyczących zakładu pracy	a)	<b>5</b>	<b>2,1</b>	-	<b>1</b>	-	<b>1</b>	-	<b>2</b>	-	<b>1</b>
	b)	101	4,8	11	19	7	6	8	41	2	7
Dotychczas niepracujące	a)	<b>42</b>	<b>17,3</b>	<b>5</b>	<b>6</b>	<b>2</b>	<b>6</b>	<b>1</b>	<b>12</b>	<b>4</b>	<b>6</b>
	b)	238	11,2	30	30	17	19	7	53	30	52
Zamieszkałki na wsi	a)	<b>112</b>	<b>46,1</b>	-	<b>30</b>	<b>14</b>	<b>24</b>	<b>5</b>	<b>18</b>	<b>8</b>	<b>13</b>
	b)	1079	51,0	-	260	145	156	91	210	57	160
Osoby w okresie do 12 miesięcy od dnia ukończenia nauki	a)	<b>23</b>	<b>9,5</b>	<b>3</b>	<b>4</b>	<b>2</b>	<b>3</b>	<b>0</b>	<b>6</b>	<b>2</b>	<b>3</b>
	b)	160	7,6	23	19	14	9	12	47	9	27
Osoby bez kwalifikacji zawodowych	a)	<b>64</b>	<b>26,3</b>	<b>9</b>	<b>7</b>	<b>2</b>	<b>5</b>	<b>2</b>	<b>23</b>	<b>9</b>	<b>7</b>
	b)	563	26,6	53	79	38	40	30	122	88	113
Bezrobotni z prawem do zasiłku	a)	<b>60</b>	<b>24,7</b>	<b>7</b>	<b>6</b>	<b>6</b>	<b>7</b>	<b>3</b>	<b>14</b>	<b>8</b>	<b>9</b>
	b)	561	26,5	60	74	45	43	36	169	46	88

## Napływ do bezrobocia w VIII 2024 roku według gmin

a) w VIII 2024r. b) I-VIII 2024r.	Powiat		Miasto Czarnków	Gmina Czarnków	Gmina Lubasz	Gmina Drawsko	Gmina Połajewo	MiG Trzcianka	MiG Krzyż	MiG Wieleń	
	osoby	%									
Nowo zarejestrowani bezrobotni "napływ" ogółem:	a)	<b>255</b>	100,0	<b>26</b>	<b>23</b>	<b>17</b>	<b>24</b>	<b>10</b>	<b>72</b>	<b>29</b>	<b>54</b>
	b)	2065	100,0	233	240	149	164	87	590	227	375
- po raz pierwszy	a)	<b>57</b>	22,4	<b>3</b>	<b>6</b>	<b>7</b>	<b>6</b>	<b>3</b>	<b>19</b>	<b>3</b>	<b>10</b>
	b)	477	23,1	46	67	45	37	25	146	33	78
- po raz kolejny (od 1990 r.)	a)	<b>198</b>	77,6	<b>23</b>	<b>17</b>	<b>10</b>	<b>18</b>	<b>7</b>	<b>53</b>	<b>26</b>	<b>44</b>
	b)	1588	76,9	187	173	104	127	62	444	194	297
- po pracach interwencyjnych	a)	-	0,0	-	-	-	-	-	-	-	-
	b)	1	0,0	1	-	-	-	-	-	-	-
- po robotach publicznych	a)	-	0,0	-	-	-	-	-	-	-	-
	b)	1	0,0	-	-	1	-	-	-	-	-
- po stażu	a)	<b>7</b>	<b>2,7</b>	<b>2</b>	<b>1</b>	-	<b>1</b>	-	<b>1</b>	<b>1</b>	<b>1</b>
	b)	67	3,2	8	10	2	5	9	15	4	14
- po odbyciu przygotowania zawodowego dorosłych	a)	-	0,0	-	-	-	-	-	-	-	-
	b)	-	0,0	-	-	-	-	-	-	-	-
- po szkoleniu	a)	<b>4</b>	<b>1,6</b>	<b>1</b>	<b>1</b>	<b>1</b>	-	-	-	-	<b>1</b>
	b)	25	1,2	5	6	3	2	1	4	-	4
- po pracach społecznie użytecznych	a)	-	0,0	-	-	-	-	-	-	-	-
	b)	1	0,0	1	-	-	-	-	-	-	-
Poprzednio pracujące:	a)	<b>228</b>	<b>89,4</b>	<b>24</b>	<b>20</b>	<b>15</b>	<b>22</b>	<b>7</b>	<b>68</b>	<b>27</b>	<b>45</b>
	b)	1846	89,4	218	209	138	142	74	545	203	317
w tym zwolnione z przyczyn dotyczących zakładu pracy	a)	<b>21</b>	<b>8,2</b>	<b>3</b>	<b>4</b>	<b>1</b>	<b>3</b>	<b>1</b>	<b>7</b>	-	<b>2</b>
	b)	127	6,2	11	22	10	9	5	44	5	21
Dotychczas niepracujące	a)	<b>27</b>	<b>10,6</b>	<b>2</b>	<b>3</b>	<b>2</b>	<b>2</b>	<b>3</b>	<b>4</b>	<b>2</b>	<b>9</b>
	b)	219	10,6	15	31	11	22	13	45	24	58
Zamieszkali na wsi	a)	<b>143</b>	<b>56,1</b>	-	<b>23</b>	<b>17</b>	<b>24</b>	<b>10</b>	<b>24</b>	<b>10</b>	<b>35</b>
	b)	1100	53,3	-	240	149	164	87	207	64	189
Osoby w okresie do 12 miesięcy od dnia ukończenia nauki	a)	<b>15</b>	<b>5,9</b>	<b>1</b>	<b>2</b>	<b>1</b>	<b>1</b>	<b>3</b>	<b>2</b>	<b>1</b>	<b>4</b>
	b)	165	8,0	10	24	15	16	20	43	10	27
Osoby bez kwalifikacji zawodowych	a)	<b>65</b>	<b>25,5</b>	<b>6</b>	<b>5</b>	<b>6</b>	<b>3</b>	<b>5</b>	<b>14</b>	<b>9</b>	<b>17</b>
	b)	564	27,3	55	52	41	52	24	131	78	131
Bezrobotni z prawem do zasiłku	a)	<b>71</b>	<b>27,8</b>	<b>7</b>	<b>9</b>	<b>7</b>	<b>8</b>	<b>1</b>	<b>23</b>	<b>4</b>	<b>12</b>
	b)	615	29,8	63	83	52	49	27	182	61	98

Tabela 16

## Odpływ z bezrobocia w VIII 2025 roku według gmin

a) w VIII 2025r. b) I-VIII 2025r.		Powiat		Miasto Czarnków	Gmina Czarnków	Gmina Lubasz	Gmina Drawsko	Gmina Połajewo	M i G Trzcianka	M i G Krzyż	M i G Wieleń	
		osoby	%									
Wyłączeni z ewidencji ogółem z tego z przyczyn:		a)	<b>162</b>	<b>100,0</b>	<b>16</b>	<b>21</b>	<b>13</b>	<b>10</b>	<b>8</b>	<b>59</b>	<b>16</b>	<b>19</b>
		b)	1900	100,0	189	214	132	142	90	575	198	360
Podjęcia pracy:		a)	<b>122</b>	<b>75,3</b>	<b>11</b>	<b>18</b>	<b>9</b>	<b>8</b>	<b>6</b>	<b>48</b>	<b>7</b>	<b>15</b>
		b)	1240	65,3	111	148	80	110	60	368	133	230
pracy niesubsydiowanej		a)	<b>110</b>	<b>67,9</b>	<b>9</b>	<b>16</b>	<b>8</b>	<b>8</b>	<b>6</b>	<b>46</b>	<b>7</b>	<b>10</b>
		b)	1070	56,3	92	120	69	98	49	326	123	193
w tym	podjęcia działalności gospodarczej	a)	<b>3</b>	<b>1,9</b>	-	-	-	<b>1</b>	<b>1</b>	-	-	<b>1</b>
		b)	32	1,7	2	2	2	6	5	5	2	8
	pracy sezonowej	a)	-	<b>0,0</b>	-	-	-	-	-	-	-	-
		b)	-	0,0	-	-	-	-	-	-	-	-
subsydiowanej:		a)	<b>12</b>	<b>7,4</b>	<b>2</b>	<b>2</b>	<b>1</b>	-	-	<b>2</b>	-	<b>5</b>
		b)	170	8,9	19	28	11	12	11	42	10	37
z tego	prac interwencyjnych	a)	<b>8</b>	<b>4,9</b>	<b>1</b>	<b>2</b>	<b>1</b>	-	-	<b>1</b>	-	<b>3</b>
		b)	80	4,2	11	18	7	4	4	23	2	11
	robót publicznych	a)	-	<b>0,0</b>	-	-	-	-	-	-	-	-
		b)	21	1,1	1	4	3	2	2	3	-	6
	podjęcia działalności gospodarczej:	a)	<b>3</b>	<b>1,9</b>	<b>1</b>	-	-	-	-	<b>1</b>	-	<b>1</b>
		b)	48	2,5	6	4	1	5	5	14	6	7
	w tym w ramach bonu na zasiedlenie	a)	-	<b>0,0</b>	-	-	-	-	-	-	-	-
		b)	1	0,1	-	-	-	-	-	1	-	-
	podjęcia pracy w ramach refundacji kosztów zatrudnienia bezrobotnego:	a)	-	<b>0,0</b>	-	-	-	-	-	-	-	-
		b)	5	0,3	-	1	-	-	-	1	2	1
	podjęcie pracy poza miejscem zamieszkania w ramach bonu na zasiedlenie	a)	-	<b>0,0</b>	-	-	-	-	-	-	-	-
		b)	3	0,2	1	-	-	1	-	1	-	-
	podjęcie pracy w ramach bonu zatrudnieniowego	a)	-	<b>0,0</b>	-	-	-	-	-	-	-	-
		b)	-	0,0	-	-	-	-	-	-	-	-
	podjęcie pracy w ramach świadczenia aktywizacyjnego	a)	-	<b>0,0</b>	-	-	-	-	-	-	-	-
		b)	-	0,0	-	-	-	-	-	-	-	-
podjęcie pracy w ramach grantu na telepracę	a)	-	<b>0,0</b>	-	-	-	-	-	-	-	-	
	b)	-	0,0	-	-	-	-	-	-	-	-	
podjęcie pracy w ramach refundacji składek na ubezpieczenia społeczne	a)	-	<b>0,0</b>	-	-	-	-	-	-	-	-	
	b)	-	0,0	-	-	-	-	-	-	-	-	
podjęcie pracy w ramach dofinansowania wynagrodzenia za zatrudnienie skierowanego bezrobotnego powyżej 50 roku życia	a)	-	<b>0,0</b>	-	-	-	-	-	-	-	-	
	b)	-	0,0	-	-	-	-	-	-	-	-	
inne	a)	<b>1</b>	<b>0,6</b>	-	-	-	-	-	-	-	-	<b>1</b>
	b)	13	0,7	-	1	-	-	-	-	-	-	12

rozpoczęcia szkolenia	a)	<b>1</b>	<b>0,6</b>	-	-	-	-	<b>1</b>	-	-	-
	b)	23	1,2	4	4	5	1	1	4	3	1
w tym w ramach bonu szkoleniowego	a)	-	<b>0,0</b>	-	-	-	-	-	-	-	-
	b)	-	0,0	-	-	-	-	-	-	-	-
rozpoczęcia stażu	a)	<b>5</b>	<b>3,1</b>	-	-	<b>1</b>	-	-	<b>3</b>	-	<b>1</b>
	b)	97	5,1	9	15	10	1	7	36	5	14
w tym w ramach bonu stażowego	a)	-	<b>0,0</b>	-	-	-	-	-	-	-	-
	b)	-	0,0	-	-	-	-	-	-	-	-
rozpoczęcia przygotowania zawodowego dorosłych	a)	-	<b>0,0</b>	-	-	-	-	-	-	-	-
	b)	-	0,0	-	-	-	-	-	-	-	-
rozpoczęcia pracy społecznie użytecznej	a)	-	<b>0,0</b>	-	-	-	-	-	-	-	-
	b)	41	2,2	8	5	-	-	4	11	2	11
w tym w ramach PAI	a)	-	<b>0,0</b>	-	-	-	-	-	-	-	-
	b)	-	0,0	-	-	-	-	-	-	-	-
skierowania do agencji zatrudnienia w ramach zlecenia działań aktywizacyjnych	a)	-	<b>0,0</b>	-	-	-	-	-	-	-	-
	b)	-	0,0	-	-	-	-	-	-	-	-
odmowy bez uzasadnionej przyczyny przyjęcia propozycji odpowiedniej pracy lub innej formy pomocy, w tym w ramach PAI	a)	-	<b>0,0</b>	-	-	-	-	-	-	-	-
	b)	81	4,3	3	-	3	2	3	43	6	21
niepotwierdzenia gotowości do pracy	a)	<b>7</b>	<b>4,3</b>	-	-	-	-	-	<b>3</b>	<b>4</b>	-
	b)	147	7,7	17	12	9	3	7	32	25	42
dobrowolnej rezygnacji ze statusu bezrobotnego	a)	<b>6</b>	<b>3,7</b>	-	<b>2</b>	<b>1</b>	-	-	<b>1</b>	<b>2</b>	-
	b)	104	5,5	12	14	9	13	-	37	7	12
podjęcia nauki	a)	-	<b>0,0</b>	-	-	-	-	-	-	-	-
	b)	-	0,0	-	-	-	-	-	-	-	-
osiągnięcia wieku emerytalnego	a)	<b>3</b>	<b>1,9</b>	-	-	-	<b>1</b>	<b>1</b>	-	<b>1</b>	-
	b)	26	1,4	3	3	2	5	2	4	4	3
nabycia praw emerytalnych lub rentowych	a)	<b>2</b>	<b>1,2</b>	-	-	<b>1</b>	-	-	-	-	<b>1</b>
	b)	17	0,9	2	1	2	1	2	4	1	4
nabycia praw do świadczenia przedemerytalnego	a)	<b>3</b>	<b>1,9</b>	<b>1</b>	-	<b>1</b>	-	-	<b>1</b>	-	-
	b)	13	0,7	2	2	2	-	1	2	1	3
innych	a)	<b>13</b>	<b>8,0</b>	<b>4</b>	<b>1</b>	-	<b>1</b>	-	<b>3</b>	<b>2</b>	<b>2</b>
	b)	111	5,8	18	10	10	6	3	34	11	19

## Odplyw z bezrobocia w VIII 2024 roku według gmin

a) w VIII 2024r. b) I-VIII 2024r.		Powiat		Miasto Czarnków	Gmina Czarnków	Gmina Lubasz	Gmina Drawsko	Gmina Połajewo	M i G Trzcianka	M i G Krzyż	M i G Wieleń	
		osoby	%									
Wyłączeni z ewidencji ogółem z tego z przyczyn:		a)	<b>220</b>	<b>100,0</b>	<b>31</b>	<b>30</b>	<b>15</b>	<b>16</b>	<b>8</b>	<b>55</b>	<b>19</b>	<b>46</b>
		b)	2009	100,0	209	220	118	154	92	580	255	381
Podjęcia pracy:		a)	<b>137</b>	<b>62,3</b>	<b>23</b>	<b>18</b>	<b>10</b>	<b>11</b>	<b>7</b>	<b>32</b>	<b>11</b>	<b>25</b>
		b)	1119	55,7	122	128	72	95	58	295	133	216
pracy niesubsydiowanej		a)	<b>114</b>	<b>51,8</b>	<b>12</b>	<b>15</b>	<b>8</b>	<b>11</b>	<b>7</b>	<b>31</b>	<b>11</b>	<b>19</b>
		b)	911	45,3	88	97	52	86	44	248	122	174
w tym		a)	-	<b>0,0</b>	-	-	-	-	-	-	-	-
		b)	25	1,2	-	5	2	2	2	9	1	4
pracy sezonowej		a)	-	<b>0,0</b>	-	-	-	-	-	-	-	-
		b)	-	0,0	-	-	-	-	-	-	-	-
subsydiowanej:		a)	<b>23</b>	<b>10,5</b>	<b>11</b>	<b>3</b>	<b>2</b>	-	-	<b>1</b>	-	<b>6</b>
		b)	208	10,4	34	31	20	9	14	47	11	42
prac interwencyjnych		a)	<b>10</b>	<b>4,5</b>	<b>4</b>	<b>2</b>	<b>2</b>	-	-	<b>1</b>	-	<b>1</b>
		b)	104	5,2	24	15	11	2	6	24	8	14
robót publicznych		a)	-	<b>0,0</b>	-	-	-	-	-	-	-	-
		b)	19	0,9	-	1	6	2	2	2	-	6
podjęcia działalności gospodarczej:		a)	<b>6</b>	<b>2,7</b>	<b>1</b>	<b>1</b>	-	-	-	-	-	<b>4</b>
		b)	59	2,9	4	7	2	5	6	19	2	14
w tym w ramach bonu na zasiedlenie		a)	-	<b>0,0</b>	-	-	-	-	-	-	-	-
		b)	-	0,0	-	-	-	-	-	-	-	-
podjęcia pracy w ramach refundacji kosztów zatrudnienia bezrobotnego:		a)	-	<b>0,0</b>	-	-	-	-	-	-	-	-
		b)	-	0,0	-	-	-	-	-	-	-	-
podjęcie pracy poza miejscem zamieszkania w ramach bonu na zasiedlenie		a)	-	<b>0,0</b>	-	-	-	-	-	-	-	-
		b)	5	0,2	-	1	1	-	-	2	1	-
z tego		a)	-	<b>0,0</b>	-	-	-	-	-	-	-	-
		b)	-	0,0	-	-	-	-	-	-	-	-
podjęcie pracy w ramach bonu zatrudnieniowego		a)	-	<b>0,0</b>	-	-	-	-	-	-	-	-
		b)	-	0,0	-	-	-	-	-	-	-	-
podjęcie pracy w ramach świadczenia aktywizacyjnego		a)	-	<b>0,0</b>	-	-	-	-	-	-	-	-
		b)	-	0,0	-	-	-	-	-	-	-	-
podjęcie pracy w ramach grantu na telepracę		a)	-	<b>0,0</b>	-	-	-	-	-	-	-	-
		b)	-	0,0	-	-	-	-	-	-	-	-
podjęcie pracy w ramach refundacji składek na ubezpieczenia społeczne		a)	-	<b>0,0</b>	-	-	-	-	-	-	-	-
		b)	-	0,0	-	-	-	-	-	-	-	-
podjęcie pracy w ramach dofinansowania wynagrodzenia za zatrudnienie skierowanego bezrobotnego powyżej 50 roku życia		a)	-	<b>0,0</b>	-	-	-	-	-	-	-	-
		b)	-	0,0	-	-	-	-	-	-	-	-
inne		a)	<b>7</b>	<b>3,2</b>	<b>6</b>	-	-	-	-	-	-	<b>1</b>
		b)	21	1,0	6	7	-	-	-	-	-	8

rozpoczęcia szkolenia	a)	1	0,5	-	1	-	-	-	-	-	-
	b)	27	1,3	5	7	3	2	1	5	-	4
w tym w ramach bonu szkoleniowego	a)	-	0,0	-	-	-	-	-	-	-	-
	b)	-	0,0	-	-	-	-	-	-	-	-
rozpoczęcia stażu	a)	4	1,8	1	2	-	-	-	1	-	-
	b)	111	5,5	11	26	4	9	3	36	6	16
w tym w ramach bonu stażowego	a)	-	-	-	-	-	-	-	-	-	-
	b)	-	-	-	-	-	-	-	-	-	-
rozpoczęcia przygotowania zawodowego dorosłych	a)	-	-	-	-	-	-	-	-	-	-
	b)	-	-	-	-	-	-	-	-	-	-
rozpoczęcia pracy społecznie użytecznej	a)	3	1,4	1	-	-	-	-	-	1	1
	b)	39	1,9	5	3	3	-	5	12	3	8
w tym w ramach PAI	a)	-	-	-	-	-	-	-	-	-	-
	b)	-	-	-	-	-	-	-	-	-	-
skierowania do agencji zatrudnienia w ramach zlecenia działań aktywizacyjnych	a)	-	-	-	-	-	-	-	-	-	-
	b)	-	-	-	-	-	-	-	-	-	-
odmowy bez uzasadnionej przyczyny przyjęcia propozycji odpowiedniej pracy lub innej formy pomocy, w tym w ramach PAI	a)	12	5,5	1	2	2	-	-	6	1	-
	b)	154	7,7	9	7	4	1	3	85	18	27
niepotwierdzenia gotowości do pracy	a)	35	15,9	3	1	3	1	1	8	4	14
	b)	306	15,2	48	25	22	15	11	62	62	61
dobrowolnej rezygnacji ze statusu bezrobotnego	a)	15	6,8	2	4	-	2	-	5	-	2
	b)	87	4,3	3	8	-	8	4	38	12	14
podjęcia nauki	a)	-	0,0	-	-	-	-	-	-	-	-
	b)	-	0,0	-	-	-	-	-	-	-	-
osiągnięcia wieku emerytalnego	a)	1	0,5	-	-	-	-	-	-	-	1
	b)	26	1,3	-	2	1	2	1	10	5	5
nabycia praw emerytalnych lub rentowych	a)	3	1,4	-	1	-	-	-	-	-	2
	b)	15	0,7	-	1	-	5	-	1	3	5
nabycia praw do świadczenia przedemerytalnego	a)	-	-	-	-	-	-	-	-	-	-
	b)	15	0,7	1	2	1	2	-	2	-	7
innych	a)	9	4,1	-	1	-	2	-	3	2	1
	b)	110	5,5	5	11	8	15	6	34	13	18

**Napływ i odpływ do bezrobocia wybranych kategorii bezrobotnych**
**Tabela 18**

w I-VIII 2025		Do 30 roku życia		w tym do 25 roku życia		Pow. 50 roku życia		Długotrwale bezrobotni			
		osoby	%	osoby	%	osoby	%	osoby	%		
<b>Nowo zarejestrowani bezrobotni "napływ" ogółem:</b>		<b>840</b>	<b>100,0%</b>	<b>532</b>	<b>100,0%</b>	<b>358</b>	<b>100,0%</b>	<b>395</b>	<b>100,0%</b>		
- po raz pierwszy		327	38,9%	245	29,2%	25	7,0%	-	-		
- po raz kolejny (od 1990r.)		513	61,1%	287	34,2%	333	93,0%	395	100,0%		
- po pracach interwencyjnych		1	0,1%	1	0,1%	-	-	-	-		
- po robotach publicznych		-	-	-	-	-	-	-	-		
- po stażu		75	8,9%	53	6,3%	10	2,8%	9	2,3%		
- po odbyciu przygotowania zawodowego		-	-	-	-	-	-	-	-		
- po szkoleniu		12	1,4%	8	1,0%	-	-	4	1,0%		
- po pracach społecznie użytecznych		-	-	-	-	-	-	-	-		
<b>Wyłączeni z ewidencji ogółem z tego z przyczyn:</b>		<b>683</b>	<b>100,0%</b>	<b>466</b>	<b>100,0%</b>	<b>349</b>	<b>100,0%</b>	<b>359</b>	<b>100,0%</b>		
w tym z przyczyn	z tego	podjęcia pracy	479	70,1%	324	69,5%	190	54,4%	181	50,4%	
		w tym	pracy niesubsydiowanej	425	62,2%	292	62,7%	166	47,6%	160	44,6%
			podjęcia działalności gospodarczej	9	1,3%	4	0,9%	7	2,0%	4	1,1%
			pracy sezonowej	-	-	-	-	-	-	-	-
		subsydiowanej:	54	7,9%	32	6,9%	24	6,9%	21	5,8%	
		z tego	prac interwencyjnych	26	3,8%	18	3,9%	8	2,3%	6	1,7%
			robot publicznych	2	0,3%	1	0,2%	8	2,3%	7	1,9%
			podjęcia działalności gospodarczej	19	2,8%	9	1,9%	2	0,6%	3	0,8%
			w tym w ramach bonu na zasiedlenie	1	0,1%	-	-	-	-	-	-
			podjęcia pracy w ramach refundacji kosztów zatrudnienia bezrobotnego	1	0,1%	1	0,2%	2	0,6%	1	0,3%
			podjęcie pracy poza miejscem zamieszkania w ramach bonu na zasiedlenie	3	0,4%	2	0,4%	-	-	-	-
			podjęcie pracy w ramach bonu zatrudnieniowego	-	-	-	-	-	-	-	-
			podjęcie pracy w ramach świadczenia aktywizacyjnego	-	-	-	-	-	-	-	-
			podjęcie pracy w ramach grantu na telepracę	-	-	-	-	-	-	-	-
			podjęcie pracy w ramach refundacji składek na ubezpieczenia społeczne	-	-	-	-	-	-	-	-
		podjęcie pracy w ramach dofinansowania wynagrodzenia za zatrudnienie skierowanego bezrobotnego powyżej 50 roku życia	-	-	-	-	-	-	-	-	
	inne	3	0,4%	1	0,2%	4	1,1%	4	1,1%		
rozpoczęcia szkolenia:		13	1,9%	9	1,9%	-	-	5	1,4%		
w tym w ramach bonu szkoleniowego		-	-	-	-	-	-	-	-		

rozpoczęcia stażu:	54	7,9%	44	9,4%	11	3,2%	12	3,3%
w tym w ramach bonu stażowego	-	-	-	-	-	-	-	-
rozpoczęcia przygotowania zawodowego dorosłych	-	-	-	-	-	-	-	-
rozpoczęcia pracy społecznie użytecznej:	-	-	-	-	22	6,3%	28	7,8%
w tym w ramach PAI	-	-	-	-	-	-	-	-
skierowania do agencji zatrudnienia w ramach zlecenia działań aktywizacyjnych	-	-	-	-	-	-	-	-
odmowy bez uzasadnionej przyczyny przyjęcia propozycji odpowiedniej pracy lub innej formy pomocy, w tym w ramach PAI	28	4,1%	18	3,9%	11	3,2%	17	4,7%
niepotwierdzenia gotowości do pracy	57	8,3%	43	9,2%	13	3,7%	29	8,1%
dobrowolnej rezygnacji ze statusu bezrobotnego	32	4,7%	17	3,6%	21	6,0%	32	8,9%
podjęcia nauki	-	-	-	-	-	-	-	-
osiągnięcia wieku emerytalnego	-	-	-	-	26	7,4%	16	4,5%
nabycia praw emerytalnych lub rentowych	1	0,1%	1	0,2%	7	2,0%	1	0,3%
nabycia praw do świadczenia przedemerytalnego	-	-	-	-	13	3,7%	1	0,3%
innych	19	2,8%	10	2,1%	35	10,0%	37	10,3%

## Zmiany w poziomie bezrobocia w podregionie pilskim, woj. wlkp. i kraju wg stanu na VIII 2025r.

Powiaty	Poziom bezrobocia		%wzrost/ spadek	Stopa bezrobocia (w %)		wzrost/ spadek
	VIII 2024	VIII 2025		VIII 2024	VIII 2025	
<b>Chodzieski</b>	1 350	1 436	6,4	7,3	7,7	0,4
<b>Czarnkowsko-Trzcianecki</b>	<b>1 460</b>	<b>1 653</b>	<b>13,2</b>	<b>5,1</b>	<b>5,7</b>	<b>0,6</b>
<b>Pilski</b>	2 269	2 650	16,8	4,6	5,3	0,7
<b>Wągrowiecki</b>	1 196	1 371	14,6	5,2	6,0	0,8
<b>Złotowski</b>	1 433	1 616	12,8	4,4	5,0	0,6
<b>województwo wielkopolskie</b>	46 055	53 296	15,7	3,0	3,4	0,4
<b>Polska</b>	772,3*	856,3*	10,9	5,0	5,5	0,5

\*w tys.

Źródło: Wojewódzki Urząd Pracy w Poznaniu <http://www.wup.poznan.pl>

Tabela 20

## Zestawienie podstawowych danych dla województwa wielkopolskiego

Powiaty	VIII' 24	XI' 23	X' 24	XI' 24	XII' 24	I' 25	II' 25	III' 25	IV' 25	V' 25	VI' 25	VII' 25	VIII' 25
chodzieski	1 350	1 351	1 368	1 376	1 392	1 481	1 450	1 413	1 340	1 316	1 308	1 367	1 436
<b>czarnkowsko -trzcianecki</b>	<b>1 460</b>	<b>1 460</b>	<b>1 417</b>	<b>1 438</b>	<b>1 436</b>	<b>1 575</b>	<b>1 609</b>	<b>1 586</b>	<b>1 475</b>	<b>1 453</b>	<b>1 478</b>	<b>1 572</b>	<b>1 653</b>
gnieźnieński	2 294	2 234	2 160	2 122	2 180	2 461	2 513	2 532	2 384	2 254	2 312	2 442	2 600
gostyński	1 515	1 515	1 487	1 514	1 569	1 693	1 705	1 622	1 525	1 502	1 543	1 585	1 563
grodziski	1 024	1 013	987	1 000	985	1 043	1 037	1 032	1 001	980	982	1 050	1 060
jarociński	1 197	1 257	1 217	1 189	1 241	1 403	1 480	1 444	1 316	1 292	1 311	1 365	1 451
kaliski	2 562	2 613	2 622	2 616	2 640	2 819	2 832	2 823	2 691	2 605	2 655	2 798	2 874
kępiński	574	560	526	539	516	545	547	540	521	515	539	558	563
kolski	964	932	958	988	1 021	1 154	1 207	1 140	1 090	952	1 036	1 154	1 205
koniński	5 044	5 118	5 190	5 253	5 262	5 621	5 798	5 711	5 305	5 137	5 184	5 379	5 537
kościański	828	836	865	887	890	943	970	955	892	909	916	947	1 001
krotoszyński	1 050	1 088	1 073	1 058	1 073	1 196	1 200	1 150	1 133	1 114	1 095	1 139	1 191
leszczyński	1 502	1 525	1 534	1 531	1 553	1 735	1 760	1 740	1 739	1 655	1 708	1 756	1 855
międzychodzki	608	631	611	605	630	679	739	680	676	651	649	660	692
nowotomyski	732	740	736	737	720	806	812	809	785	821	851	857	905
obornicki	665	680	641	665	679	749	738	764	732	740	779	820	855
ostrowski	1 900	1 954	2 001	2 023	1 950	2 218	2 243	2 251	2 136	2 051	2 081	2 194	2 280
ostrzeszowski	830	839	865	887	870	965	942	865	820	796	847	944	986
pilski	2 269	2 238	2 331	2 322	2 333	2 460	2 572	2 511	2 518	2 434	2 459	2 585	2 650
pleszewski	787	775	823	812	797	887	876	863	801	791	829	891	934
poznański	5 847	5 856	5 789	5 773	5 761	6 292	6 610	6 594	6 442	6 341	6 671	7 022	7 501
rawicki	906	899	899	897	932	982	961	979	932	944	964	1 042	1 075
ślupецki	1 469	1 463	1 447	1 442	1 532	1 658	1 663	1 585	1 501	1 457	1 492	1 521	1 563
szamotuński	1 288	1 247	1 236	1 221	1 208	1 355	1 406	1 381	1 286	1 266	1 271	1 306	1 341
średzki	1 413	1 391	1 350	1 353	1 361	1 518	1 514	1 480	1 437	1 380	1 429	1 489	1 570
śremski	614	629	644	657	657	723	706	710	676	621	619	676	732
turecki	1 224	1 234	1 216	1 188	1 167	1 287	1 308	1 284	1 202	1 174	1 221	1 341	1 442
wągrowiecki	1 196	1 204	1 237	1 261	1 231	1 383	1 355	1 383	1 298	1 276	1 267	1 320	1 371
wolsztyński	419	412	394	392	385	457	487	460	443	416	430	463	482
wrzeński	1 091	1 113	1 076	1 130	1 164	1 270	1 351	1 332	1 282	1 179	1 185	1 270	1 312
złotowski	1 433	1 414	1 377	1 448	1 490	1 687	1 647	1 610	1 506	1 427	1 473	1 582	1 616
<b>Województwo</b>	<b>46 055</b>	<b>46 221</b>	<b>46 077</b>	<b>46 324</b>	<b>46 625</b>	<b>51 045</b>	<b>52 038</b>	<b>51 229</b>	<b>48 885</b>	<b>47 449</b>	<b>48 584</b>	<b>51 095</b>	<b>53 296</b>

Źródło: Wojewódzki Urząd Pracy w Poznaniu <http://www.wup.poznan.pl>

Tabela 21

## Osoby bezrobotne w Wielkopolsce ogółem – na koniec VIII 2025r.

Powiaty	Liczba osób bezrobotnych w końcu miesiąca	% wzrost/spadek	
		w stosunku do lipca 2025r.	w stosunku do sierpnia 2024r.
chodzieski	1 436	5,0	6,4
<b>czarnkowsko-trzcianecki</b>	<b>1 653</b>	<b>5,2</b>	<b>13,2</b>
gnieźnieński	2 600	6,5	13,3
gostyński	1 563	-1,4	3,2
grodziski	1 060	1,0	3,5
jarociński	1 451	6,3	21,2
kaliski	2 874	2,7	12,2
kępiński	563	0,9	-1,9
kolski	1 205	4,4	25,0
koniński	5 537	2,9	9,8
kościański	1 001	5,7	20,9
krotoszyński	1 191	4,6	13,4
leszczyński	1 855	5,6	23,5
międzychodzki	692	4,8	13,8
nowotomyski	905	5,6	23,6
obornicki	855	4,3	28,6
ostrowski	2 280	3,9	20,0
ostrzeszowski	986	4,4	18,8
piłski	2 650	2,5	16,8
pleszewski	934	4,8	18,7
poznański	7 501	6,8	28,3
rawicki	1 075	3,2	18,7
słupecki	1 563	2,8	6,4
szamotulski	1 341	2,7	4,1
średzki	1 570	5,4	11,1
śremski	732	8,3	19,2
turecki	1 442	7,5	17,8
wągrowiecki	1 371	3,9	14,6
wolsztyński	482	4,1	15,0
wrzesiński	1 312	3,3	20,3
złotowski	1 616	2,1	12,8
<b>województwo</b>	<b>53 296</b>	<b>4,3</b>	<b>15,7</b>

Źródło: Wojewódzki Urząd Pracy w Poznaniu <http://www.wup.poznan.pl>

Tabela 22

## Stopa bezrobocia w powiatach woj. wielkopolskiego na koniec VIII 2025r.

Powiaty	Stopa bezrobocia w końcu sierpnia 2025r. (w %)	Wzrost/spadek stopy bezrobocia do poprzedniego miesiąca	Wzrost/spadek stopy bezrobocia do analogicznego miesiąca poprzedniego roku
chodzieski	7,7	0,3	0,4
<b>czarnkowsko -trzcianecki</b>	<b>5,7</b>	<b>0,3</b>	<b>0,6</b>
gnieźnieński	5,3	0,3	0,6
gostyński	5,0	0,0	0,2
grodziski	4,9	0,0	0,1
jarociński	5,4	0,3	0,9
kaliski *	3,9	0,1	0,4
kępiński	1,7	0,0	0,0
kolski	4,4	0,1	0,8
koniński *	7,7	0,1	0,5
kościański	3,5	0,2	0,6
krotoszyński	3,2	0,2	0,4
leszczyński *	3,4	0,2	0,6
międzychodzki	5,5	0,3	0,7
nowotomyski	2,8	0,2	0,6
obornicki	3,9	0,2	0,8
ostrowski	3,5	0,2	0,6
ostrzeszowski	4,2	0,2	0,7
piłski	5,3	0,1	0,7
pleszewski	4,0	0,1	0,6
poznański *	1,4	0,1	0,3
rawicki	4,2	0,2	0,7
słupecki	7,5	0,2	0,4
szamotulski	3,8	0,1	0,1
średzki	6,4	0,3	0,6
śremski	3,2	0,3	0,5
turecki	4,6	0,3	0,7
wągrowiecki	6,0	0,3	0,8
wolsztyński	1,8	0,0	0,2
wrzesiński	3,9	0,2	0,7
złotowski	5,0	0,1	0,6
<b>Województwo</b>	<b>3,4</b>	<b>0,1</b>	<b>0,4</b>

Źródło: Wojewódzki Urząd Pracy w Poznaniu <http://www.wup.poznan.pl>

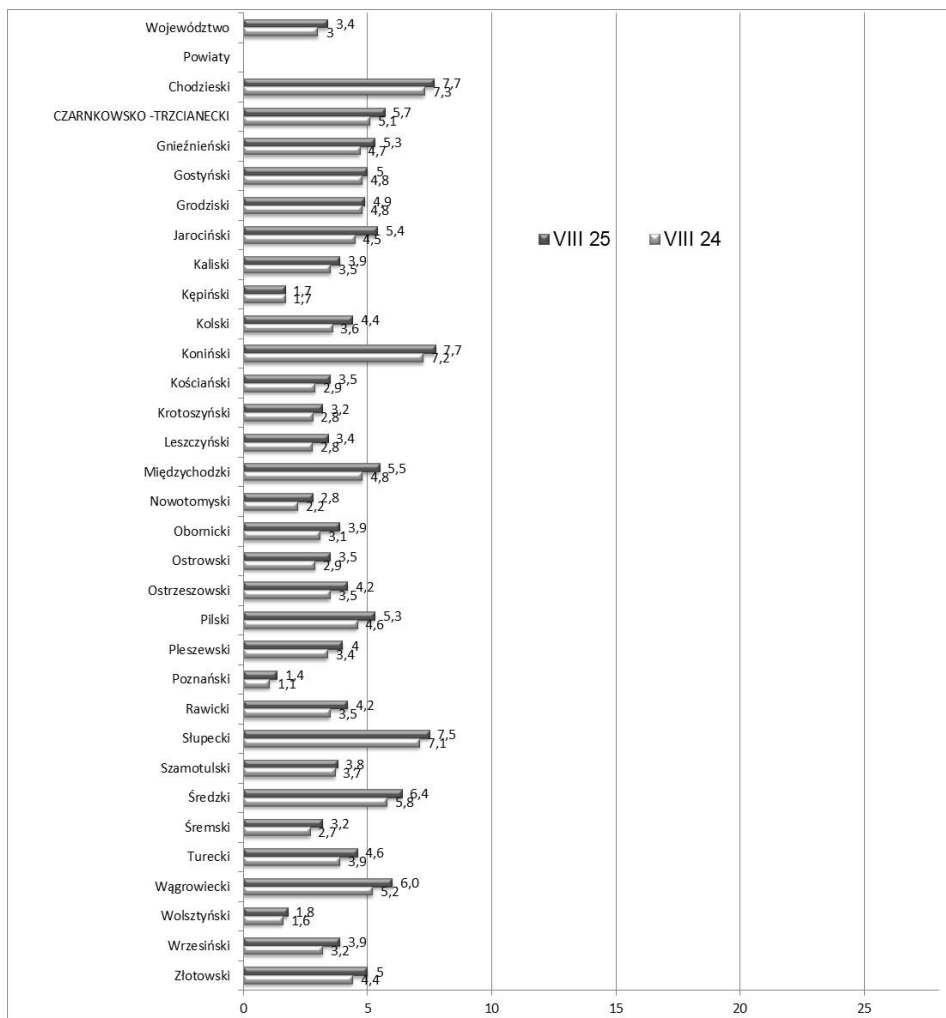
## Stopa bezrobocia – według województw na koniec VIII 2025r.

Województwa	Stopa bezrobocia w końcu sierpnia 2025 (w %)	Wzrost/spadek stopy bezrobocia do poprzedniego miesiąca	Wzrost/spadek stopy bezrobocia do analogicznego miesiąca poprzedniego roku
dolnośląskie	5,2	0,2	0,6
kujawsko-pomorskie	7,6	0,1	0,6
lubelskie	7,8	0,2	0,5
lubuskie	5,3	0,2	0,9
łódzkie	6,1	0,2	0,7
małopolskie	4,6	0,2	0,5
mazowieckie	4,4	0,1	0,3
opolskie	6,2	0,2	0,4
podkarpackie	8,9	0,2	0,4
podlaskie	7,3	0,2	0,4
pomorskie	5,0	0,1	0,5
śląskie	4,2	0,2	0,6
świętokrzyskie	8,0	0,2	0,6
warmińsko-mazurskie	8,5	0,2	0,7
<b>wielkopolskie</b>	<b>3,4</b>	<b>0,1</b>	<b>0,4</b>
zachodniopomorskie	7,2	0,2	0,7
<b>POLSKA</b>	<b>5,5</b>	<b>0,1</b>	<b>0,5</b>

Opracowano na podstawie danych statystycznych Wojewódzkiego Urzędu Pracy w Poznaniu

<http://www.wup.poznan.pl>

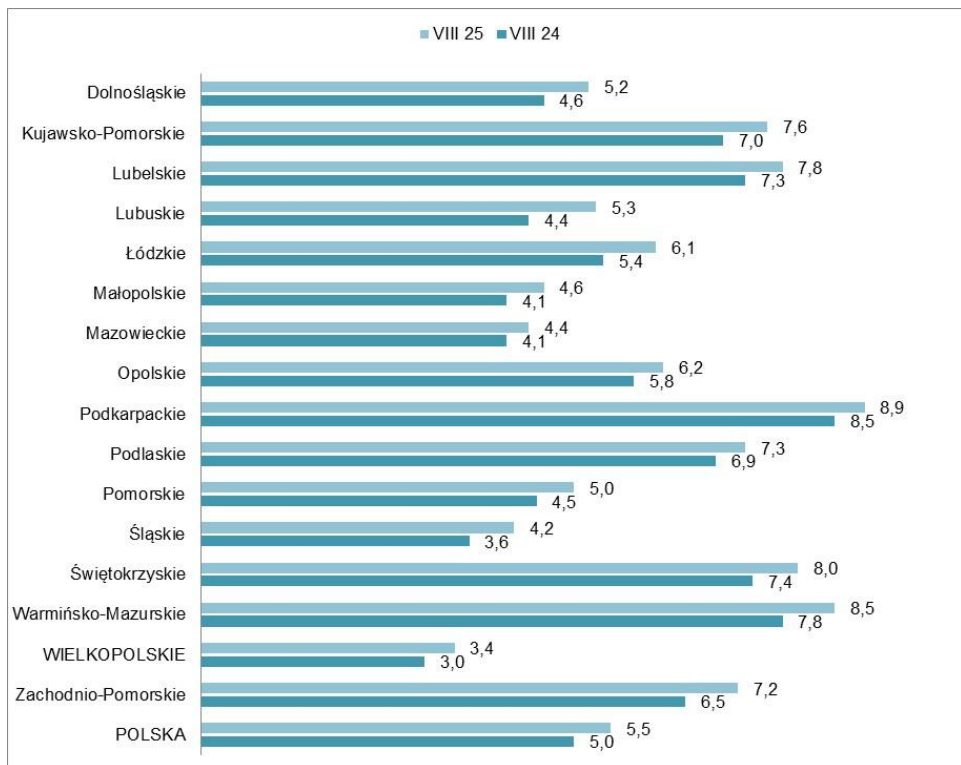
## Stopa bezrobocia rejestrowanego według powiatów Stan na koniec VIII 2025/2024



Opracowano na podstawie danych statystycznych Wojewódzkiego Urzędu Pracy w Poznaniu

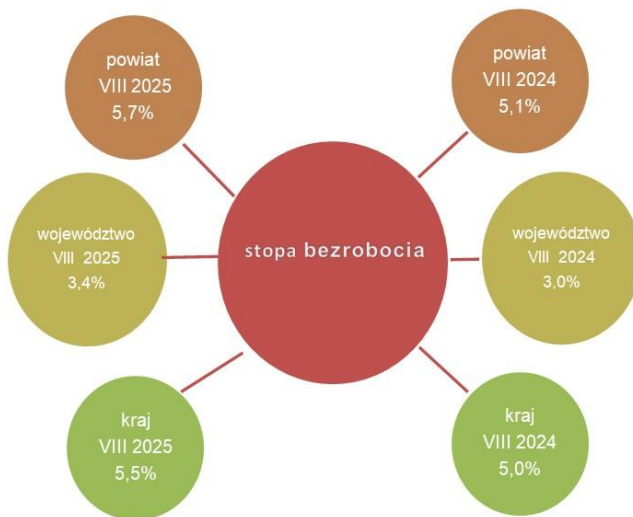
<http://www.wup.poznan.pl>

**Stopa bezrobocia w poszczególnych województwach i w kraju – w %  
stan na koniec VIII 2025/2024**

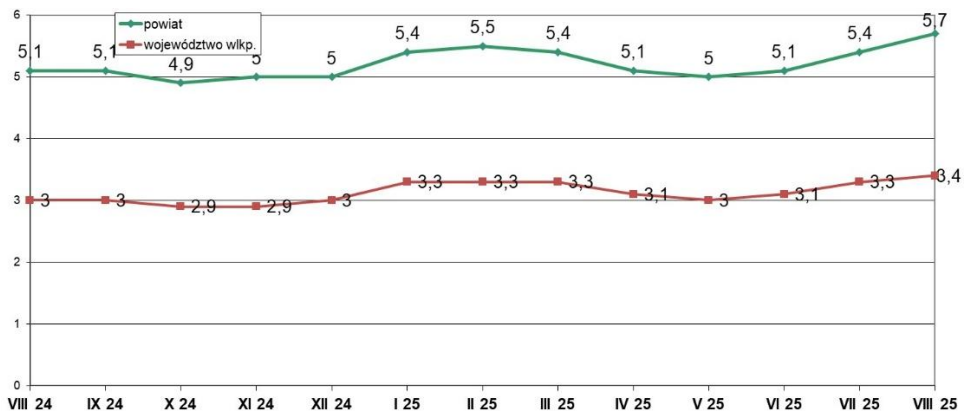


Opracowano na podstawie danych statystycznych Wojewódzkiego Urzędu Pracy w Poznaniu  
( <http://www.wup.poznan.pl> )

## Stopa bezrobocia na koniec VIII 2025/2024

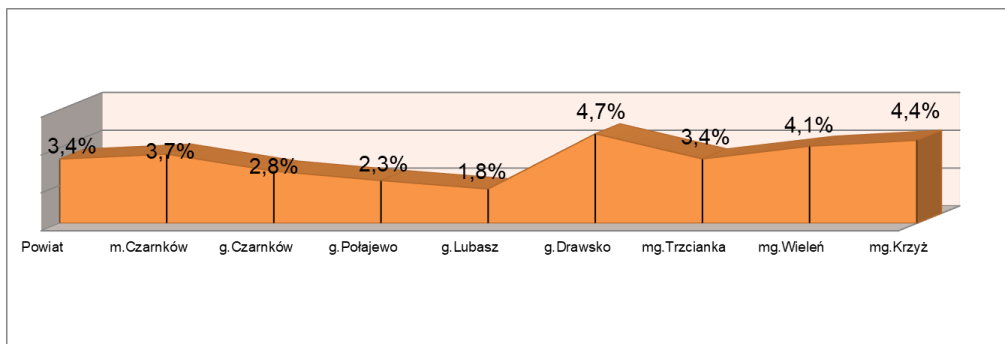


## Stopa bezrobocia w powiecie i województwie wlkp. w okresie VIII 2024 – VIII 2025

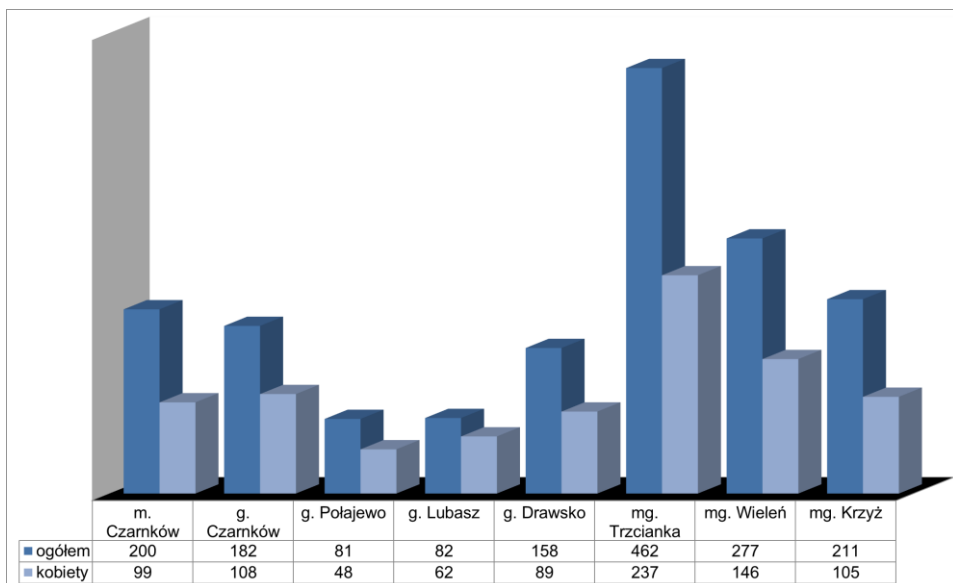


Opracowano na podstawie danych statystycznych Wojewódzkiego Urzędu Pracy w Poznaniu (<http://www.wup.poznan.pl>)

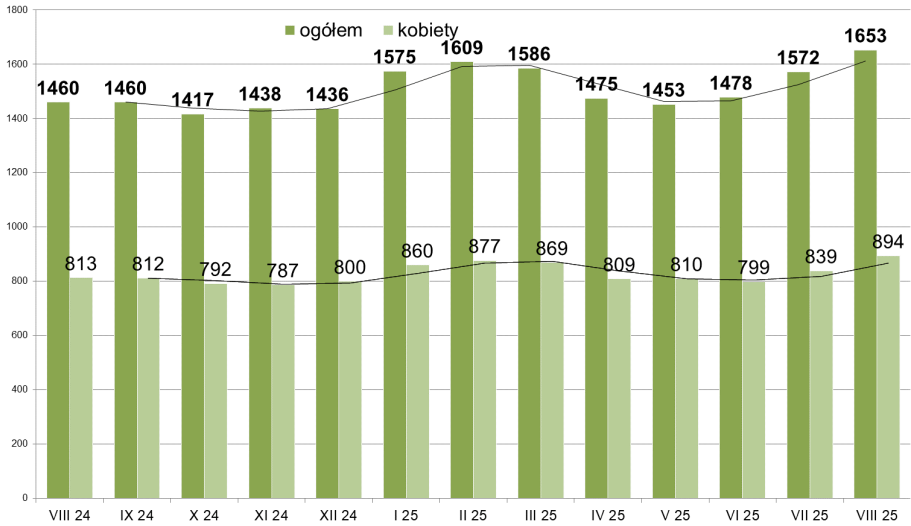
## Wskaźniki bezrobocia rejestrowanego dla powiatu oraz miast i gmin na koniec VIII 2025



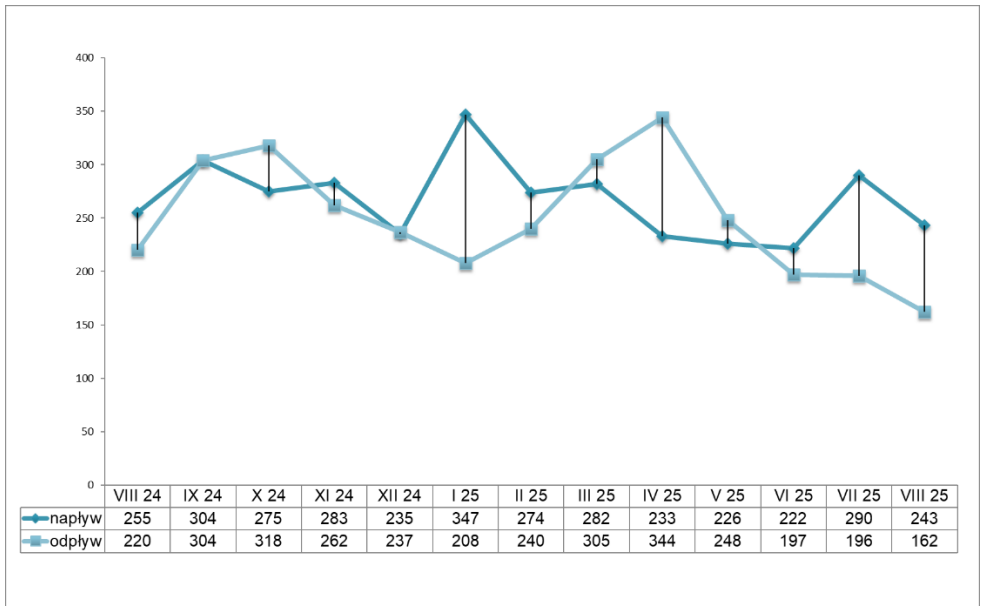
## Liczba bezrobotnych w miastach i gminach powiatu Stan na koniec VIII 2025



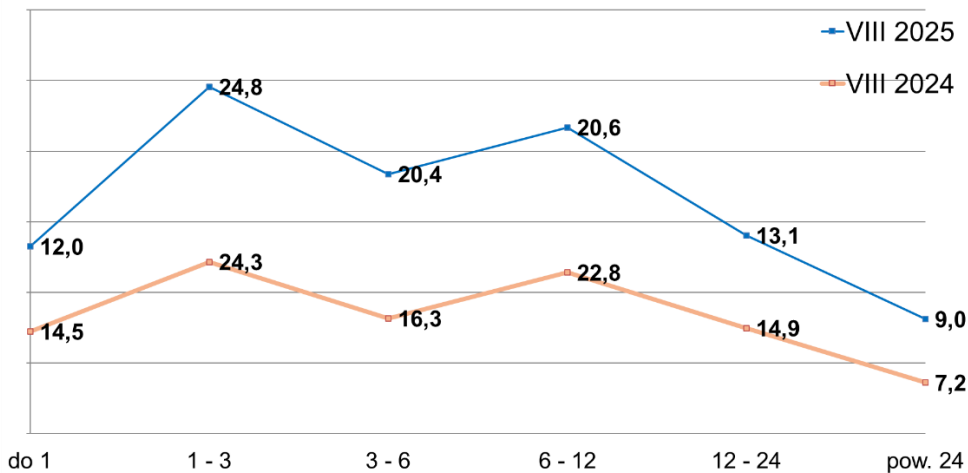
## Liczba bezrobotnych ogółem i kobiet w poszczególnych w okresie VIII 2024 - VIII 2025



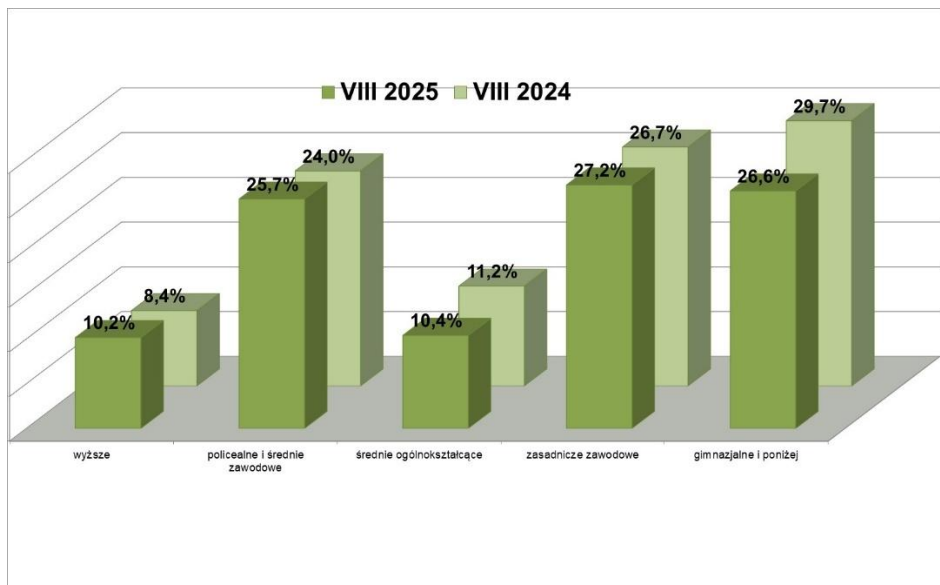
## Napływ i odpływ bezrobotnych w okresie VIII 2024 – VIII 2025



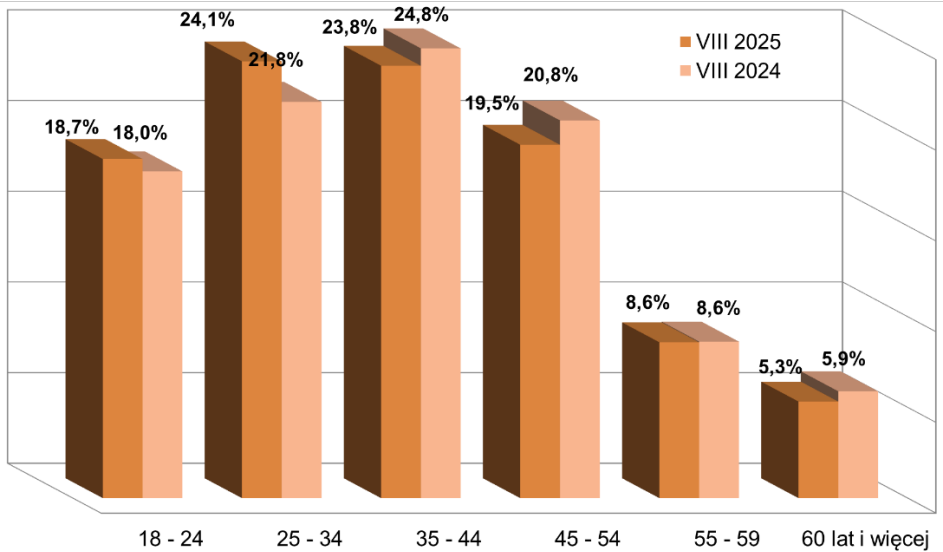
**Procentowy odsetek osób bezrobotnych według czasu pozostawania bez pracy w VIII 2025/2024**



**Procentowy odsetek osób bezrobotnych według wykształcenia w VIII 2025/2024**



### Procentowy odsetek osób bezrobotnych według wieku w VIII 2025/2024



### Procentowy odsetek osób bezrobotnych według stażu pracy w VIII 2025/2024

