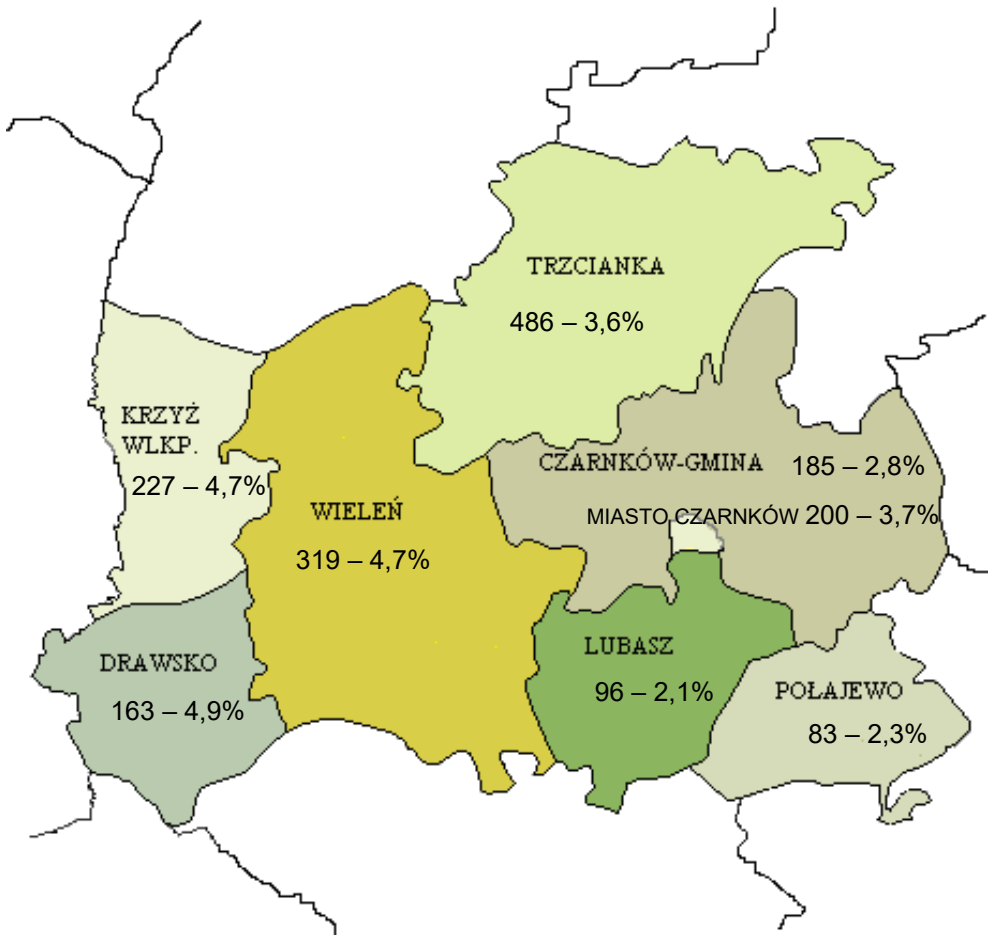




POWIATOWY URZĄD PRACY W CZARNKOWIE
UL. PPLK. Z. ORŁOWSKIEGO 1, 64-700 CZARNKÓW



AKTUALNA SYTUACJA NA POWIATOWYM RYNKU PRACY NA KONIEC PAŹDZIERNIKA 2025 ROKU

1. Stan i zmiany w poziomie bezrobotnych

Bezrobocie rejestrowane w powiecie czarnkowsko-trzcianeckim na koniec października 2025r. kształtuje się na poziomie **1.759 osób**, jest to o 24,1% (342 osoby) więcej niż w październiku poprzedniego roku i o 0,7% (12 osób) mniej niż w miesiącu poprzednim.

Największy wzrost bezrobocia na koniec października 2025r. w stosunku do analogicznego okresu roku ubiegłego nastąpił w m. Czarnków o 41,8% tj. o 59 osób.

Stan i zmiany w poziomie bezrobocia przedstawia tabela nr 1.

Największe natężenie bezrobociem w październiku 2025r. występowało w g. Drawsko – 4,9%, najmniejsze w g. Lubasz – 2,1% (stosunek liczby bezrobotnych do ludności w wieku produkcyjnym). Wskaźnik bezrobocia rejestrowanego dla powiatu, obliczony wyłącznie dla celów porównawczych wynosił 3,6%.

Informacje o wielkości wskaźnika bezrobocia rejestrowanego przedstawiono w tabeli nr 1.

W **powiecie czarnkowsko-trzcianeckim** stopa bezrobocia wyniosła w końcu października 2025r. **6,1%**. W stosunku do września 2025r. nie uległa zmianie, a w porównaniu do października 2024r. stopa bezrobocia wzrosła o 1,2 punktu.

W województwie stopa bezrobocia wyniosła w końcu października 2025r. **3,5%** w porównaniu do września 2025r. nie uległa zmianie, a w stosunku do października 2024r. wzrosła o 0,6 punktu.

Na terenie województwa **najniższa stopa bezrobocia** wystąpiła w powiecie: poznańskim 1,4%, najwyższa w powiecie: konińskim 8,2%.

Z kolei w podregionie pilskim najwyższa stopa bezrobocia występowała w powiecie chodzieskim **7,7%**, a najniższa w powiecie złotowskim **5,3%**. W pozostałych powiatach stopa bezrobocia kształtowała się w następujący sposób: powiat pilski 5,6%, powiat czarnkowsko-trzcianecki 6,1% oraz powiat wągrowiecki 6,2%.

W kraju stopa bezrobocia wyniosła na koniec października 2025r. **5,6%** i w porównaniu do września 2025r. nie uległa zmianie, a w stosunku do października 2024r. wzrosła o 0,7 punktu.

2. Płynność bezrobocia

W październiku 2025 roku do rejestru urzędu pracy trafiło 271 osób bezrobotnych (w tym 235 osób tj. 87% stanowiły osoby poprzednio pracujące), w porównaniu z miesiącem poprzednim było to mniej o 29%, tj. 112 osób.

W okresie styczeń–październik 2025 roku do rejestru urzędu pracy trafiło **2.771 osób**, w tym 2.438 osób tj. 88% stanowiły osoby poprzednio pracujące, z czego 133 osoby tj. 4,8% stanowiły osoby zwolnione z przyczyn dotyczących zakładu pracy.

W październiku 2025 roku wyrejestrowano 283 osoby, tj. o 7% (18 osób) więcej niż w miesiącu poprzednim. Z powodu podjęcia pracy wyrejestrowano 189 osób stanowiących 67% ogółu wyrejestrowanych.

W okresie styczeń–październik 2025 roku wyrejestrowano 2.448 osób, w tym 67%, czyli 1.631 osób podjęło pracę. W okresie styczeń–październik 2024 roku wyrejestrowano 2.631 osób, w tym 58%, czyli 1.512 osób podjęło pracę.

W okresie styczeń–październik 2025 roku **napływ bezrobotnych przewyższał odpływ o 323 osoby tj. o 13%** (napływ 2.771, odpływ 2.448), natomiast w analogicznym okresie 2024r. napływ bezrobotnych przewyższał odpływ o 13 osób tj. o 0,5% (napływ 2.644, odpływ 2.631),

Płynność bezrobocia – wśród bezrobotnych w szczególnej sytuacji na rynku pracy

Wśród nowo zarejestrowanych, wyłączonych bezrobotnych oraz osób podejmujących pracę w październiku 2025r. dominowały **osoby do 30 roku życia**.

	liczba osób ogółem	osoby do 30 roku życia		w tym osoby do 25 roku życia		osoby pow. 50 roku życia		długotrwale bezrobotni	
		Liczba osób	%*	Liczba osób	%*	Liczba osób	%*	Liczba osób	%*
napływ	271	115	42,4	82	30,2	52	19,2	41	15,1
odpływ	283	122	43,1	85	30,0	62	21,9	49	17,3
podjęcia pracy	189	88	46,6	61	32,2	33	17,5	20	10,6

*% udział napływu, odpływu i podjęć pracy wybranych kategorii bezrobotnych w ogólnej liczbie zarejestrowań, wyłączeń z ewidencji i podjęć pracy

Szczegółowe informacje z podziałem na gminy zawierają tabele nr 14 i 16.

3. Oferty pracy

W okresie styczeń–październik 2025r. do Powiatowego Urzędu Pracy w Czarnkowie zgłoszono **629 ofert pracy**, z czego 391 ofert subsydiowanych. W analogicznym okresie roku poprzedniego ofert pracy było **1.059 ofert pracy**, z czego 450 ofert subsydiowanych.

4. Oświadczenia o zamiarze powierzenia pracy cudzoziemcowi

W okresie styczeń-październik 2025 roku w Powiatowym Urzędzie Pracy w Czarnkowie łącznie zarejestrowano:

- a. **91** oświadczeń o powierzeniu wykonywania pracy cudzoziemcowi na zasadach uproszczonych, z czego:
 - 37 oświadczeń dotyczyło obywateli Ukrainy,
 - 26 oświadczenia dotyczyło obywateli Białorusi,
 - 23 oświadczenia dotyczyło obywateli Gruzji,
 - 5 oświadczenia dotyczyło obywateli Mołdawi;
- b. **457** powiadomień o powierzeniu pracy obywatelom Ukrainy,
- c. nie zanotowano zezwoleń na pracę sezonową.

W porównaniu do analogicznego okresu 2024 roku nastąpił spadek liczby:

- oświadczeń o 69%, tj. o 203,
- liczba powiadomień o powierzeniu pracy wzrosła o 1,1%, tj. o 5.

5. Obywatele Ukrainy uchodźcy wojenni

W końcu października 2025 roku w urzędzie pracy zarejestrowanych było 30 obywateli Ukrainy, w tym 73% kobiet (22 kobiety), jest to o 1 osobę więcej niż w miesiącu poprzednim.

W okresie styczeń-październik 2025 roku urząd odnotował 52 nowo zarejestrowanych osób, z powodu podjęcia pracy wyrejestrowano 33 osoby stanowiące 73% ogółu wyrejestrowanych. Obywatele Ukrainy podejmują zatrudnienie przede wszystkim w pracach prostych, mało specjalistycznych, nie wymagających szczególnych kwalifikacji. Często barierą w podjęciu innej pracy jest brak znajomości języka polskiego.

6. Zwolnienia grupowe

W 2025 roku:

- **Lubmor Sp. z o.o.** z siedzibą w Trzciance - „w likwidacji-upadłość firmy” zgłosiła 25 czerwca br. zwolnienie grupowe 56 pracowników (tj. jednorazowe zwolnienie wszystkich pracowników-oprócz pracowników objętych ochroną, np. wiek przed emerytalny, urlop bezpłatny, świadczenia rehabilitacyjne). Przyczyną jest niewypłacalność firmy i zakończenie prowadzenia działalności gospodarczej.

3 miesięczne wypowiedzenie umowy o pracę wręczono 52 pracownikom, z których 15 osób się zarejestrowało w urzędzie pracy, z czego 5 osób podjęło zatrudnienie.

- **Noris Sp. z o.o., Sp. K.** z siedzibą w Drawskim Młynie - „w likwidacji” zgłosiła w okresie od 14 do 28 lutego br. zwolnienie grupowe 3 pracowników (tj. 2 pracowników administracyjnych i 1 pracownika

gospodarczego). Przyczyną jest trudna sytuacja finansowa. 3 miesięczne wypowiedzenie umowy o pracę wręczono 3 pracownikom.

W 2024 roku:

- **Spółdzielnia Inwalidów „Przyszłość”** z Trzcianki, zgłosiła w okresie marzec 2024 – grudzień 2025r. zwolnienie grupowe 38 pracowników. Przyczyną jest znaczny spadek zamówień produktów wytwarzanych przez zakład. 3 miesięczne wypowiedzenie umowy o pracę wręczono 14 pracownikom. 6 osób zarejestrowało się w urzędzie pracy (na dzień 30.09.2025r. w ewidencji osób bezrobotnych jest 5 osób).

7. Środki finansowe na aktywizację osób bezrobotnych

Powiatowy Urząd Pracy w Czarnkowie dysponował na koniec **października 2025** roku kwotą środków Funduszu Pracy na finansowanie programów na rzecz promocji zatrudnienia, łagodzenia skutków bezrobocia i aktywizacji zawodowej w wysokości **7 432 715,88 zł**, w tym:

- środki FP ustalone algorytmem **4 453 107,46 zł**
- na realizację projektu współfinansowanego z Europejskiego Funduszu Społecznego + Regionalny Program 2021-2027 **2 052 107,42 zł**
- przyznane z rezerwy FP - na aktywizację zawodową bezrobotnych zamieszkujących na wsi I **613 171,00 zł**
- przyznane z rezerwy FP - na aktywizację zawodową bezrobotnych zamieszkujących na wsi II **314 330,00 zł**

W ramach planu finansowo-rzeczowego założono aktywizację **535 osób** bezrobotnych, (w tym **376 osób** do skierowania w 2025r.)

W okresie styczeń – październik 2025 r. aktywizacją objęto **555 osób** bezrobotnych, w tym **396** osób skierowano w 2025 roku.

Zaangażowanie środków w zawartych umowach (łącznie z zobowiązaniami z umów zawartych w 2024 r.) wg stanu na dzień 31 października 2025 r. wynosi **6 719,6 tys. zł, tj. 90,4%** planu finansowego na 2025 rok.

Wydatkowano środki w wysokości **5 545 242,86 zł, tj. 74,6%** planu finansowego na 2025 rok.

Krajowy Fundusz Szkoleniowy

limit: 1 377 400,00 zł – plan, z tego 100% zaangażowane na dzień 31.10.2025r.

118 794,00 zł - rezerwa

Wnioski:

1. Poziom bezrobocia na koniec października 2025r. kształtował się na poziomie **1.759 osób**, jest to więcej o **342 osoby**, tj. o **24,1%** w odniesieniu do roku poprzedniego.
2. Stopa bezrobocia w **powiecie czarnkowsko-trzcianeckim** na koniec października 2025r. wyniosła **6,1%** i w porównaniu do października 2024r. wzrosła o 1,2 punktu. W województwie wielkopolskim stopa bezrobocia wyniosła w końcu października 2025r. 3,5% i w porównaniu do roku ubiegłego wzrosła o 0,6 punktu. W kraju stopa bezrobocia wynosiła na koniec października 2025r. 5,6% i w porównaniu do października 2024r. wzrosła o 0,7 punktu.
3. Najwyższa stopa bezrobocia w podregionie pilskim wynosiła 7,7% w powiecie chodzieskim, a najniższa 5,3% w powiecie złotowskim.
4. Wskaźnik bezrobocia rejestrowanego na koniec października 2025r. (stosunek bezrobotnych do liczby ludności w wieku produkcyjnym) w powiecie wynosił 3,6%, w porównaniu do października 2024r. wzrósł o 0,7 punktu.
Najwyższy wynosił 4,9% w g. Drawsko, najniższy 2,1% w g. Lubasz.
5. W okresie styczeń-październik 2025r. do Powiatowego Urzędu Pracy w Czarnkowie zgłoszono **629** ofert pracy, tj. o 430 ofert (41%) mniej niż w analogicznym okresie roku poprzedniego.
6. W okresie styczeń-październik 2025r. zarejestrowano o **127 osób** więcej r/r (napływ: 2025r.-2.771, 2024r.-2.644), wyrejestrowano o **183 osoby** mniej r/r (odpływ: 2025r.-2.448, 2024r.-2.631).
7. Nieznacznie spadł w tym roku udział osób długotrwale bezrobotnych w ogólnej liczbie bezrobotnych: październik 2025r. – 32,2% (566 osób), październik 2024r. – 31,9% (454 osoby).
8. W październiku 2025r. odnotowano - w stosunku do roku ubiegłego – zwiększenie udziału osób do 30 roku życia: październik 2025r. – 32,4% (570 osób), październik 2024r. – 29,3% (418 osób).
9. W badanym okresie styczeń-październik 2025r. do analogicznego okresu w 2024 roku zmniejszyła się liczba oświadczeń o powierzeniu pracy cudzoziemców o 203 tj. o 69%.
10. W okresie styczeń-październik 2025 spośród rejestrujących się osób 88% stanowiły osoby poprzednio pracujące, w tym 4,8% stanowili zwolnieni z przyczyn dotyczących zakładu pracy.

Tabela 1

**Bezrobotni i oferty pracy według gmin
Stan na koniec X 2025**

	Liczba bezrobotnych		Wzrost/spadek liczby bezrobotnych w porównaniu do miesiąca poprzedniego				Oferty pracy zgłoszone w X 2025	Wskaźnik bezrobocia rejestrowanego ¹⁾ na koniec X 2025	Wzrost/spadek liczby bezrobotnych w porównaniu do analogicznego okresu roku poprzedniego	
			w liczbach bezwzględnych		w procentach				w liczbach	w %
	Ogółem	Kobiety	Ogółem	Kobiety	Ogółem	Kobiety				
Powiat	1759	942	-12	-6	-0,7%	-0,6%	48	3,6%	342	24,1%
m. Czarnków	200	104	-16	-9	-7,4%	-8,0%	11	3,7%	59	41,8%
g. Czarnków	185	101	-1	-2	-0,5%	-1,9%	5	2,8%	54	41,2%
g. Połajewo	83	50	-7	-5	-7,8%	-9,1%	6	2,3%	13	18,6%
g. Lubasz	96	64	7	-2	7,9%	-3,0%	2	2,1%	21	28,0%
g. Drawsko	163	91	-2	2	-1,2%	2,2%	2	4,9%	15	10,1%
mg. Trzcianka	486	242	-	-2	0,0%	-0,8%	13	3,6%	128	35,8%
mg. Wieleni	319	170	4	5	1,3%	3,0%	9	4,7%	15	4,9%
mg. Krzyż	227	120	3	7	1,3%	6,2%	-	4,7%	37	19,5%

¹⁾ Wskaźnik bezrobocia rejestrowanego – liczba bezrobotnych do liczby ludności w wieku produkcyjnym (wg stanu na 31.12.2023r.)

*w tym oferty zgłoszone w *sierpniu* spoza powiatu - 0

Tabela 2

**Udział wybranych grup bezrobotnych w ich ogólnej liczbie
Stan na koniec X 2025**

	Kobiety		Zamieszkali na wsi		Długotrwale bezrobotni		Osoby posiadające prawo do zasiłku	
	Liczba osób	% ogółu	Liczba osób	% ogółu	Liczba osób	% ogółu	Liczba osób	% ogółu
Powiat	942	53,6%	909	51,7%	566	32,2%	279	15,9%
m. Czarnków	104	52,0%	-	-	72	36,0%	26	13,0%
g. Czarnków	101	54,6%	185	100,0%	46	24,9%	28	15,1%
g. Połajewo	50	60,2%	83	100,0%	21	25,3%	15	18,1%
g. Lubasz	64	66,7%	96	100,0%	23	24,0%	19	19,8%
g. Drawsko	91	55,8%	163	100,0%	72	44,2%	25	15,3%
mg. Trzcianka	242	49,8%	153	31,5%	128	26,3%	88	18,1%
mg. Wieleń	170	53,3%	168	52,7%	116	36,4%	45	14,1%
mg. Krzyż	120	52,9%	61	26,9%	88	38,8%	33	14,5%

Tabela 3

**Udział bezrobotnych będących w szczególnej sytuacji na rynku pracy w ogólnej liczbie bezrobotnych
stan na koniec X 2025**

	osoby do 30 roku życia		w tym osoby do 25 roku życia		osoby w okresie 12 miesięcy od dnia ukończenia nauki		osoby pow. 50 roku życia		osoby bez kwalifikacji zawodowych		posiadające co najmniej jedno dziecko do 6 roku życia	
	Liczba osób	% ogółu	Liczba osób	% ogółu	Liczba osób	% ogółu	Liczba osób	% ogółu	Liczba osób	% ogółu	Liczba osób	% ogółu
Powiat	570	32,4%	365	20,8%	104	5,9%	404	23,0%	507	28,8%	299	17,0%
m. Czarnków	59	29,5%	39	19,5%	14	7,0%	46	23,0%	51	25,5%	35	17,5%
g. Czarnków	79	42,7%	52	28,1%	13	7,0%	33	17,8%	54	29,2%	37	20,0%
g. Połajewo	36	43,4%	22	26,5%	6	7,2%	23	27,7%	28	33,7%	17	20,5%
g. Lubasz	29	30,2%	22	22,9%	10	10,4%	16	16,7%	27	28,1%	22	22,9%
g. Drawsko	55	33,7%	43	26,4%	9	5,5%	37	22,7%	43	26,4%	24	14,7%
mg. Trzcianka	137	28,2%	72	14,8%	16	3,3%	115	23,7%	102	21,0%	81	16,7%
mg. Wieleń	110	34,5%	78	24,5%	23	7,2%	77	24,1%	113	35,4%	52	16,3%
mg. Krzyż	65	28,6%	37	16,3%	13	5,7%	57	25,1%	89	39,2%	31	13,7%

Tabela 4

**Udział bezrobotnych będących w szczególnej sytuacji na rynku pracy w ogólnej liczbie bezrobotnych
Stan na koniec X 2025**

	niepełnosprawni		posiadające co najmniej 1 dziecko niepełnosprawne do 18 roku życia		osoby bez doświadczenia zawodowego		korzystające ze świadczeń pomocy społecznej	
	Liczba osób	% ogółu	Liczba osób	% ogółu	Liczba osób	% ogółu	Liczba osób	% ogółu
Powiat	107	6,1%	18	1,0%	291	16,5%	114	6,5%
m. Czarnków	16	8,0%	5	2,5%	26	13,0%	28	14,0%
g. Czarnków	12	6,5%	3	1,6%	34	18,4%	0	0,0%
g. Połajewo	3	3,6%	0	0,0%	12	14,5%	4	4,8%
g. Lubasz	4	4,2%	1	1,0%	16	16,7%	3	3,1%
g. Drawsko	9	5,5%	-	-	25	15,3%	2	1,2%
mg. Trzcianka	43	8,8%	8	1,6%	67	13,8%	19	3,9%
mg. Wieleń	7	2,2%	1	0,3%	71	22,3%	33	10,3%
mg. Krzyż	13	5,7%	-	-	40	17,6%	25	11,0%

Tabela 5

Porównanie udziału wybranych grup bezrobotnych w ich ogólnej liczbie

Powiat	Kobiety		Zamieszkali na wsi		Długotrwale bezrobotni		Osoby posiadające prawo do zasiłku	
	Liczba osób	% ogółu	Liczba osób	% ogółu	Liczba osób	% ogółu	Liczba osób	% ogółu
październik 2025	942	53,6%	909	51,7%	566	32,2%	279	15,9%
wrzesień 2025	948	53,5%	916	51,7%	574	32,4%	294	16,6%
październik 2024	792	55,6%	778	54,6%	454	31,9%	283	19,9%

Powiat	Osoby do 30 roku życia		w tym		Osoby w okresie 12 miesięcy od dnia ukończenia nauki		Osoby powyżej 50 roku życia	
			osoby do 25 roku życia					
	Liczba osób	% ogółu	Liczba osób	% ogółu	Liczba osób	% ogółu	Liczba osób	% ogółu
październik 2025	570	32,4%	365	20,8%	104	5,9%	404	23,0%
wrzesień 2025	581	32,8%	371	20,9%	109	6,2%	414	23,4%
październik 2024	418	29,3%	280	19,6%	94	6,6%	349	24,5%

Powiat	osoby bez kwalifikacji zawodowych		posiadające co najmniej jedno dziecko do 6 roku życia		Niepełnosprawni		posiadające co najmniej 1 dziecko niepełnosprawne do 18 roku życia		Osoby bez doświadczenia zawodowego		korzystające ze świadczeń pomocy społecznej	
	Liczba osób	% ogółu	Liczba osób	% ogółu	Liczba osób	% ogółu	Liczba osób	% ogółu	Liczba osób	% ogółu	Liczba osób	% ogółu
październik 2025	507	28,8%	299	17,0%	107	6,1%	18	1,0%	291	16,5%	114	6,5%
wrzesień 2025	508	28,7%	294	16,6%	116	6,5%	18	1,0%	301	17,0%	154	8,7%
październik 2024	398	27,9%	242	17,0%	95	6,7%	5	0,4%	209	14,7%	104	7,3%

Tabela 6

Porównanie napływu i odpływu bezrobotnych oraz podjęć pracy w miesiącu sprawozdawczym, poprzednim i w ubiegłym roku

Powiat	październik 2025	wrzesień 2025	październik 2024
napływ	271	383	275
odpływ	283	265	318
podjęcia pracy	189	202	207
% udział podjęć pracy w odpływie	66,8%	76,2%	65,1%

Tabela 7

Stan i struktura bezrobocia

	X 2024	X 2025	Wzrost /spadek
Ogółem	1417	1759	342
z tego:			
♦ osoby poprzednio pracujące	1271	1558	287
w tym:			
zwolnione z przyczyn dotyczących zakładu pracy	79	80	1
♦ osoby dotychczas nie pracujące	146	201	55
♦ niepełnosprawni	95	107	12
♦ zamieszkali na wsi	778	909	131
w tym posiadający gospodarstwo rolne	8	8	0
Kobiety	792	942	150
z tego			
♦ osoby poprzednio pracujące	690	811	121
w tym:			
zwolnione z przyczyn dotyczących zakładu pracy	51	38	-13
♦ osoby dotychczas nie pracujące	102	131	29
♦ niepełnosprawni	51	46	-5
♦ zamieszkali na wsi	448	483	35
w tym posiadający gospodarstwo rolne	4	2	-2
Mężczyźni	625	817	192
z tego			
♦ osoby poprzednio pracujące	581	747	166
w tym:			
zwolnione z przyczyn dotyczących zakładu pracy	28	42	14
♦ osoby dotychczas nie pracujące	44	70	26
♦ niepełnosprawni	44	61	17
♦ zamieszkali na wsi	330	426	96
w tym posiadający gospodarstwo rolne	4	6	2

Tabela 8

**Bezrobotni zarejestrowani według poziomu wykształcenia
Stan na koniec miesiąca**

Wyszczególnienie	X 2025		Kobiety X 2025	
	w liczbach	w odsetkach	w liczbach	w odsetkach
Ogółem	1759	100,0%	942	100,0%
z tego z wykształceniem: wyższym	160	9,1%	105	11,1%
policealnym i średnim zawodowym	424	24,1%	267	28,3%
średnim ogólnokształcącym	203	11,5%	142	15,1%
zasadniczym zawodowym	493	28,0%	211	22,4%
gimnazjalnym i poniżej	479	27,2%	217	23,0%

Tabela 9

**Bezrobotni zarejestrowani według wieku
Stan na koniec miesiąca**

Wyszczególnienie	X 2025		Kobiety X 2025	
	w liczbach	w odsetkach	w liczbach	w odsetkach
Ogółem	1759	100,0%	942	100,0%
z tego w grupach wieku:				
18-24	365	20,8%	199	21,1%
25-34	410	23,3%	266	28,2%
35-44	393	22,3%	227	24,1%
45-54	346	19,7%	178	18,9%
55-59	154	8,8%	72	7,6%
60 lat i więcej	91	5,2%	0	0,0%

Tabela 10

**Bezrobotni zarejestrowani według stażu pracy
Stan na koniec miesiąca**

Wyszczególnienie	X 2025		Kobiety X 2025	
	w liczbach	w odsetkach	w liczbach	w odsetkach
Ogółem	1759	100,0%	942	100,0%
z tego: do 1 roku:	278	15,8%	170	18,0%
1-5	491	27,9%	292	31,0%
5-10	297	16,9%	165	17,5%
10-20	290	16,5%	126	13,4%
20-30	139	7,9%	46	4,9%
30 i więcej	63	3,6%	12	1,3%
bez stażu	201	11,4%	131	13,9%

Tabela 11

**Bezrobotni zarejestrowani według czasu pozostawania bez pracy w miesiącach
Stan na koniec miesiąca**

Wyszczególnienie	X 2025		Kobiety X 2025	
	w liczbach	w odsetkach	w liczbach	w odsetkach
Ogółem	1759	100,0%	942	100,0%
z tego: do 1 miesiąca:	230	13,1%	115	12,2%
1-3	430	24,4%	231	24,5%
3-6	351	20,0%	175	18,6%
6-12	367	20,9%	198	21,0%
12-24	228	13,0%	133	14,1%
pow. 24	153	8,7%	90	9,6%

Tabela 12

Zestawienie ZGŁOSZONYCH i OBSADZONYCH ofert pracy subsydiowanej i szkoleń

a) zgłoszone w I-X 2025 b) obsadzone w I-X 2025r.		prace interwencyjne	roboty publiczne	bon zatrudnieniowy	bon zasiedleniowy	szkolenia:	w tym	staż:	w tym	refundacja składki ZUS	prace społeczno- użyteczne	refundacja, zatrudnienia osób do 30 roku życia	doposażenie stanowiska pracy	Aktywne formy przeciwdziałaniu bezrobociu ogółem
							bon szkoleniowy		bon stażowy					
m. Czarnków	a)	24	2	0	0	0	0	28	0	0	9	0	1	64
	b)	17	2	0	1	7	0	14	0	0	8	0	0	42
g. Czarnków	a)	22	4	0	0	0	0	22	0	0	5	0	2	55
	b)	23	4	0	1	4	0	21	0	0	6	0	1	56
g. Lubasz	a)	11	3	0	0	0	0	13	0	0	0	0	0	27
	b)	10	3	0	0	5	0	12	0	0	0	0	0	25
g. Drawsko	a)	7	2	0	0	0	0	7	0	0	0	0	0	16
	b)	6	2	0	3	1	0	2	0	0	0	0	0	10
g. Potajewo	a)	9	2	0	0	0	0	14	0	0	5	0	1	31
	b)	7	2	0	0	1	0	10	0	0	4	0	1	24
mg Krzyż	a)	6	0	0	0	0	0	10	0	0	2	0	2	20
	b)	4	0	0	0	4	0	9	0	0	2	0	2	17
mg Trzcianka	a)	46	3	0	0	0	0	56	0	0	11	0	3	119
	b)	34	3	0	4	3	0	43	0	0	11	0	2	97
mg Wieleń	a)	14	6	0	0	0	0	24	0	0	11	0	4	59
	b)	12	6	0	0	1	0	16	0	0	11	0	2	47
RAZEM	a)	139	22	0	0	0	0	174	0	0	43	0	13	391
	b)	113	22	0	9	26	0	127	0	0	42	0	8	321

Tabela 13

Zestawienie ZGŁOSZONYCH i OBSADZONYCH ofert pracy i niesubsydiowanej

a) zgłoszone w I-X 2025 b) obsadzone w I-X 2025r.		oferty niesubsydiowane	w tym
			oferty pracy stałej
m. Czarnków	a)	32	3
	b)	6	0
g. Czarnków	a)	5	2
	b)	0	0
g. Lubasz	a)	25	17
	b)	4	0
g. Drawsko	a)	8	3
	b)	3	0
g. Połajewo	a)	0	0
	b)	0	0
mg Krzyż	a)	60	2
	b)	29	0
mg Trzcianka	a)	22	22
	b)	0	0
mg Wieleń	a)	80	3
	b)	3	0
Spoza powiatu	a)	6	0
	b)	2	0
w tym informacja starosty*	a)	8	0
	b)		
RAZEM	a)	238	52
	b)	46	0

***Informacja starosty** jest dokumentem potwierdzającym, że pracy, którą polski pracodawca chce powierzyć cudzoziemcowi nie może wykonywać bezrobotny zarejestrowany w powiatowym urzędzie pracy.

Napływ do bezrobocia w X 2025 roku według gmin

a) w X 2025r. b) I-X 2025r.	Powiat		Miasto Czarnków	Gmina Czarnków	Gmina Lubasz	Gmina Drawsko	Gmina Połajewo	MiG Trzcianka	MiG Krzyż	MiG Wieleń	
	osoby	%									
Nowo zarejestrowani bezrobotni "napływ" ogółem:	a)	271	100,0	21	33	26	18	11	76	31	55
	b)	2771	100,0	322	333	194	204	126	843	291	458
- po raz pierwszy	a)	73	26,9	6	11	9	7	2	16	10	12
	b)	635	22,9	81	93	41	36	38	201	56	89
- po raz kolejny (od 1990 r.)	a)	198	73,1	15	22	17	11	9	60	21	43
	b)	2136	77,1	241	240	153	168	88	642	235	369
- po pracach interwencyjnych	a)	0	0,0	0	0	0	0	0	0	0	0
	b)	2	0,1	0	0	0	0	0	0	1	1
- po robotach publicznych	a)	0	0,0	0	0	0	0	0	0	0	0
	b)	2	0,1	1	0	0	0	0	1	0	0
- po stażu	a)	3	1,1	0	2	0	0	1	0	0	0
	b)	131	4,7	13	25	12	6	10	42	7	16
- po odbyciu przygotowania zawodowego dorosłych	a)	0	0,0	0	0	0	0	0	0	0	0
	b)	0	0,0	0	0	0	0	0	0	0	0
- po szkoleniu	a)	2	0,7	1	1	0	0	0	0	0	0
	b)	25	0,9	5	5	5	1	1	4	3	1
- po pracach społecznie użytecznych	a)	4	1,5	1	0	0	0	0	0	2	1
	b)	22	0,8	7	4	0	0	1	0	2	8
Poprzednio pracujące:	a)	235	86,7	21	27	21	15	10	67	27	47
	b)	2438	88,0	284	289	168	177	110	770	255	385
w tym zwolnione z przyczyn dotyczących zakładu pracy	a)	6	2,2	0	0	1	0	0	3	1	1
	b)	133	4,8	13	23	10	7	8	60	3	9
Dotychczas niepracujące	a)	36	13,3	0	6	5	3	1	9	4	8
	b)	333	12,0	38	44	26	27	16	73	36	73
Zamieszkali na wsi	a)	140	51,7	0	33	26	18	11	17	6	29
	b)	1410	50,9	0	333	194	204	126	263	71	219
Osoby w okresie do 12 miesięcy od dnia ukończenia nauki	a)	35	12,9	3	3	5	4	0	8	5	7
	b)	273	9,9	39	30	25	25	21	67	19	47
Osoby bez kwalifikacji zawodowych	a)	71	26,2	7	10	12	4	1	12	10	15
	b)	747	27,0	79	103	59	48	41	152	109	156
Bezrobotni z prawem do zasiłku	a)	66	24,4	3	7	6	5	6	17	11	11
	b)	723	26,1	72	89	57	58	47	217	69	114

Napływ do bezrobocia w X 2024 roku według gmin

a) w X 2024r. b) I-X 2024r.	Powiat		Miasto Czarnków	Gmina Czarnków	Gmina Lubasz	Gmina Drawsko	Gmina Połajewo	MiG Trzcianka	MiG Krzyż	MiG Wieleń	
	osoby	%									
Nowo zarejestrowani bezrobotni "napływ" ogółem:	a)	275	100,0	36	29	18	26	14	77	27	48
	b)	2644	100,0	293	304	189	214	121	748	303	472
- po raz pierwszy	a)	74	26,9	8	8	7	7	8	18	4	14
	b)	648	24,5	60	84	63	50	47	188	46	110
- po raz kolejny (od 1990 r.)	a)	201	73,1	28	21	11	19	6	59	23	34
	b)	1996	75,5	233	220	126	164	74	560	257	362
- po pracach interwencyjnych	a)	-	0,0	-	-	-	-	-	-	-	-
	b)	1	0,0	1	-	-	-	-	-	-	-
- po robotach publicznych	a)	1	0,4	-	-	1	-	-	-	-	-
	b)	2	0,1	-	-	2	-	-	-	-	-
- po stażu	a)	17	6,2	1	4	2	1	2	6	-	1
	b)	93	3,5	9	17	4	6	11	26	5	15
- po odbyciu przygotowania zawodowego dorosłych	a)	-	0,0	-	-	-	-	-	-	-	-
	b)	-	0,0	-	-	-	-	-	-	-	-
- po szkoleniu	a)	3	1,1	1	-	1	-	-	-	1	-
	b)	30	1,1	6	7	4	2	1	4	1	5
- po pracach społecznie użytecznych	a)	-	0,0	-	-	-	-	-	-	-	-
	b)	4	0,2	2	-	-	-	-	-	1	1
Poprzednio pracujące:	a)	246	89,5	31	28	17	20	12	73	24	41
	b)	2356	89,1	272	268	176	185	99	690	270	396
w tym zwolnione z przyczyn dotyczących zakładu pracy	a)	22	8,0	2	5	3	-	-	11	-	1
	b)	165	6,2	16	30	15	10	7	59	6	22
Dotychczas niepracujące	a)	29	10,5	5	1	1	6	2	4	3	7
	b)	288	10,9	21	36	13	29	22	58	33	76
Zamieszkali na wsi	a)	143	52,0	-	29	18	26	14	22	9	25
	b)	1411	53,4	-	304	189	214	121	263	87	233
Osoby w okresie do 12 miesięcy od dnia ukończenia nauki	a)	37	13,5	6	2	4	5	5	8	2	5
	b)	262	9,9	17	29	25	22	37	68	20	44
Osoby bez kwalifikacji zawodowych	a)	67	24,4	5	7	5	3	4	12	13	18
	b)	708	26,8	66	66	50	61	36	155	107	167
Bezrobotni z prawem do zasiłku	a)	90	32,7	7	11	8	10	3	28	8	15
	b)	781	29,5	81	106	63	69	34	227	78	123

Tabela 16

Odpływ z bezrobocia w X 2025 roku według gmin

a) w X 2025r. b) I-X 2025r.		Powiat		Miasto Czarnków	Gmina Czarnków	Gmina Lubasz	Gmina Drawsko	Gmina Połajewo	M i G Trzcianka	M i G Krzyż	M i G Wieleń	
		osoby	%									
Wyłączeni z ewidencji ogółem z tego z przyczyn:		a)	283	100,0	37	34	19	20	18	76	28	51
		b)	2448	100,0	265	284	167	185	123	730	251	443
Podjęcia pracy:		a)	189	66,8	19	21	16	17	14	54	22	26
		b)	1631	66,6	162	194	109	146	83	480	172	285
pracy niesubsydiowanej		a)	161	56,9	16	16	15	15	11	45	19	24
		b)	1409	57,6	135	156	95	130	68	421	159	245
w tym	podjęcia działalności gospodarczej	a)	6	2,1	0	0	0	0	0	3	0	3
		b)	46	1,9	5	2	2	6	5	10	3	13
	pracy sezonowej	a)	0	0,0	0	0	0	0	0	0	0	0
		b)	0	0,0	0	0	0	0	0	0	0	0
subsydiowanej:		a)	28	9,9	3	5	1	2	3	9	3	2
		b)	222	9,1	27	38	14	16	15	59	13	40
z tego	prac interwencyjnych	a)	15	5,3	3	4	1	0	2	3	2	0
		b)	113	4,6	17	23	10	6	7	34	4	12
	robót publicznych	a)	0	0,0	0	0	0	0	0	0	0	0
		b)	22	0,9	1	5	3	2	2	3	0	6
	podjęcia działalności gospodarczej:	a)	4	1,4	0	0	0	0	0	3	1	0
		b)	55	2,2	8	5	1	5	5	17	7	7
	w tym w ramach bonu na zasiedlenie	a)	0	0,0	0	0	0	0	0	0	0	0
		b)	1	0,0	0	0	0	0	0	1	0	0
	podjęcia pracy w ramach refundacji kosztów zatrudnienia bezrobotnego:	a)	3	1,1	0	0	0	0	1	1	0	1
		b)	8	0,3	0	1	0	0	1	2	2	2
	podjęcie pracy poza miejscem zamieszkania w ramach bonu na zasiedlenie	a)	5	1,8	0	1	0	2	0	2	0	0
		b)	8	0,3	1	1	0	3	0	3	0	0
	podjęcie pracy w ramach bonu zatrudnieniowego	a)	0	0,0	0	0	0	0	0	0	0	0
		b)	0	0,0	0	0	0	0	0	0	0	0
	podjęcie pracy w ramach świadczenia aktywizacyjnego	a)	0	0,0	0	0	0	0	0	0	0	0
		b)	0	0,0	0	0	0	0	0	0	0	0
	podjęcie pracy w ramach grantu na telepracę	a)	0	0,0	0	0	0	0	0	0	0	0
		b)	0	0,0	0	0	0	0	0	0	0	0
	podjęcie pracy w ramach refundacji składek na ubezpieczenia społeczne	a)	0	0,0	0	0	0	0	0	0	0	0
		b)	0	0,0	0	0	0	0	0	0	0	0
podjęcie pracy w ramach dofinansowania wynagrodzenia za zatrudnienie skierowanego bezrobotnego powyżej 50 roku życia	a)	0	0,0	0	0	0	0	0	0	0	0	
	b)	0	0,0	0	0	0	0	0	0	0	0	
inne	a)	1	0,4	0	0	0	0	0	0	0	0	1
	b)	16	0,7	0	3	0	0	0	0	0	0	13

rozpoczęcia szkolenia	a)	0	0,0	0	0	0	0	0	0	0	0
	b)	26	1,1	7	4	5	1	1	4	3	1
w tym w ramach bonu szkoleniowego	a)	0	0,0	0	0	0	0	0	0	0	0
	b)	0	0,0	0	0	0	0	0	0	0	0
rozpoczęcia stażu	a)	15	5,3	4	3	1	0	2	3	0	2
	b)	127	5,2	14	21	12	2	10	43	9	16
w tym w ramach bonu stażowego	a)	0	0,0	0	0	0	0	0	0	0	0
	b)	0	0,0	0	0	0	0	0	0	0	0
rozpoczęcia przygotowania zawodowego dorosłych	a)	0	0,0	0	0	0	0	0	0	0	0
	b)	0	0,0	0	0	0	0	0	0	0	0
rozpoczęcia pracy społecznie użytecznej	a)	0	0,0	0	0	0	0	0	0	0	0
	b)	42	1,7	8	6	0	0	4	11	2	11
w tym w ramach PAI	a)	0	0,0	0	0	0	0	0	0	0	0
	b)	0	0,0	0	0	0	0	0	0	0	0
skierowania do agencji zatrudnienia w ramach zlecenia działań aktywizacyjnych	a)	0	0,0	0	0	0	0	0	0	0	0
	b)	0	0,0	0	0	0	0	0	0	0	0
odmowy bez uzasadnionej przyczyny przyjęcia propozycji odpowiedniej pracy lub innej formy pomocy, w tym w ramach PAI	a)	1	0,4	0	0	0	0	0	0	0	1
	b)	82	3,3	3	0	3	2	3	43	6	22
niepotwierdzenia gotowości do pracy	a)	18	6,4	4	2	0	2	0	6	3	1
	b)	177	7,2	24	14	9	5	7	43	30	45
dobrowolnej rezygnacji ze statusu bezrobotnego	a)	10	3,5	2	0	0	0	0	6	0	2
	b)	121	4,9	14	17	10	14	0	45	7	14
podjęcia nauki	a)	4	1,4	3	0	0	0	0	1	0	0
	b)	4	0,2	3	0	0	0	0	1	0	0
osiągnięcia wieku emerytalnego	a)	4	1,4	1	0	0	0	0	0	1	2
	b)	34	1,4	4	3	2	6	3	5	6	5
nabycia praw emerytalnych lub rentowych	a)	3	1,1	0	0	0	0	0	1	1	1
	b)	22	0,9	2	1	2	1	4	5	2	5
nabycia praw do świadczenia przedemerytalnego	a)	2	0,7	1	0	0	0	0	1	0	0
	b)	16	0,7	3	2	2	0	1	4	1	3
innych	a)	37	13,1	3	8	2	1	2	4	1	16
	b)	166	6,8	21	22	13	8	7	46	13	36

Tabela 17

Odpływ z bezrobocia w X 2024 roku według gmin

a) w X 2024r. b) I-X 2024r.		Powiat		Miasto Czarnków	Gmina Czarnków	Gmina Lubasz	Gmina Drawsko	Gmina Połajewo	M i G Trzcianka	M i G Krzyż	M i G Wieleń		
		osoby	%										
Wyłączeni z ewidencji ogółem z tego z przyczyn:		a)	318	100,0	32	47	22	27	19	90	37	44	
		b)	2631	100,0	275	305	165	212	119	758	321	476	
Podjęcia pracy:		a)	207	65,1	23	32	17	21	10	47	26	31	
		b)	1512	57,5	169	183	108	137	74	387	178	276	
pracy niesubsydiowanej		a)	169	53,1	18	25	13	17	7	40	24	25	
		b)	1225	46,6	119	137	78	121	56	327	164	223	
w tym	podjęcia działalności gospodarczej	a)	3	0,9	-	-	-	1	-	1	1	-	
		b)	32	1,2	-	5	2	4	2	12	3	4	
	pracy sezonowej	a)	-	0,0	-	-	-	-	-	-	-	-	
		b)	-	0,0	-	-	-	-	-	-	-	-	
subsydiowanej:		a)	38	11,9	5	7	4	4	3	7	2	6	
		b)	287	10,9	50	46	30	16	18	60	14	53	
z tego	prac interwencyjnych	a)	18	5,7	2	2	3	1	2	1	1	6	
		b)	150	5,7	35	22	17	5	8	29	10	24	
	robót publicznych	a)	-	0,0	-	-	-	-	-	-	-	-	
		b)	21	0,8	-	1	7	2	3	2	-	6	
	podjęcia działalności gospodarczej:	a)	13	4,1	1	4	1	3	1	3	-	-	
		b)	81	3,1	6	14	5	9	7	24	2	14	
	w tym w ramach bonu na zasiedlenie	a)	-	0,0	-	-	-	-	-	-	-	-	
		b)	-	0,0	-	-	-	-	-	-	-	-	
	podjęcia pracy w ramach refundacji kosztów zatrudnienia bezrobotnego:	a)	-	0,0	-	-	-	-	-	-	-	-	
		b)	-	0,0	-	-	-	-	-	-	-	-	
	podjęcie pracy poza miejscem zamieszkania w ramach bonu na zasiedlenie	a)	5	1,6	1	-	-	-	-	-	3	1	-
		b)	10	0,4	1	1	1	-	-	5	2	-	
	podjęcie pracy w ramach bonu zatrudnieniowego	a)	-	0,0	-	-	-	-	-	-	-	-	
		b)	-	0,0	-	-	-	-	-	-	-	-	
	podjęcie pracy w ramach świadczenia aktywizacyjnego	a)	-	0,0	-	-	-	-	-	-	-	-	
		b)	-	0,0	-	-	-	-	-	-	-	-	
	podjęcie pracy w ramach grantu na telepracę	a)	-	0,0	-	-	-	-	-	-	-	-	
		b)	-	0,0	-	-	-	-	-	-	-	-	
	podjęcie pracy w ramach refundacji składek na ubezpieczenia społeczne	a)	-	0,0	-	-	-	-	-	-	-	-	
b)		-	0,0	-	-	-	-	-	-	-	-		
podjęcie pracy w ramach dofinansowania wynagrodzenia za zatrudnienie skierowanego bezrobotnego powyżej 50 roku życia	a)	-	0,0	-	-	-	-	-	-	-	-		
	b)	-	0,0	-	-	-	-	-	-	-	-		
inne	a)	2	0,6	1	1	-	-	-	-	-	-		
	b)	25	1,0	8	8	-	-	-	-	-	9		

rozpoczęcia szkolenia	a)	6	1,9	2	-	-	-	-	3	1	-
	b)	38	1,4	9	7	4	2	1	9	1	5
w tym w ramach bonu szkoleniowego	a)	-	0,0	-	-	-	-	-	-	-	-
	b)	-	0,0	-	-	-	-	-	-	-	-
rozpoczęcia stażu	a)	19	6,0	1	2	3	-	4	6	1	2
	b)	156	5,9	13	33	9	13	8	48	10	22
w tym w ramach bonu stażowego	a)	-	0,0	-	-	-	-	-	-	-	-
	b)	-	0,0	-	-	-	-	-	-	-	-
rozpoczęcia przygotowania zawodowego dorosłych	a)	-	0,0	-	-	-	-	-	-	-	-
	b)	-	0,0	-	-	-	-	-	-	-	-
rozpoczęcia pracy społecznie użytecznej	a)	-	0,0	-	-	-	-	-	-	-	-
	b)	39	1,5	5	3	3	-	5	12	3	8
w tym w ramach PAI	a)	-	0,0	-	-	-	-	-	-	-	-
	b)	-	0,0	-	-	-	-	-	-	-	-
skierowania do agencji zatrudnienia w ramach zlecenia działań aktywizacyjnych	a)	-	0,0	-	-	-	-	-	-	-	-
	b)	-	0,0	-	-	-	-	-	-	-	-
odmowy bez uzasadnionej przyczyny przyjęcia propozycji odpowiedniej pracy lub innej formy pomocy, w tym w ramach PAI	a)	21	6,6	-	1	-	-	1	18	-	1
	b)	193	7,3	9	8	4	1	4	115	21	31
niepotwierdzenia gotowości do pracy	a)	18	5,7	3	5	-	-	3	2	3	2
	b)	356	13,5	54	36	24	16	15	70	69	72
dobrowolnej rezygnacji ze statusu bezrobotnego	a)	18	5,7	2	-	1	1	-	7	2	5
	b)	117	4,4	8	9	1	10	4	50	14	21
podjęcia nauki	a)	4	1,3	-	1	-	2	-	1	-	-
	b)	4	0,2	-	1	-	2	-	1	-	-
osiągnięcia wieku emerytalnego	a)	1	0,3	-	1	-	-	-	-	-	-
	b)	28	1,1	-	3	1	2	1	10	5	6
nabycia praw emerytalnych lub rentowych	a)	-	0,0	-	-	-	-	-	-	-	-
	b)	17	0,6	-	1	1	6	-	1	3	5
nabycia praw do świadczenia przedemerytalnego	a)	6	1,9	-	2	-	-	-	-	1	3
	b)	25	1,0	1	4	1	3	-	3	1	12
innych	a)	18	5,7	1	3	1	3	1	6	3	-
	b)	146	5,5	7	17	9	20	7	52	16	18

Napływ i odpływ do bezrobocia wybranych kategorii bezrobotnych

Tabela 18

w I-X 2025		Do 30 roku życia		w tym do 25 roku życia		Pow. 50 roku życia		Długotrwale bezrobotni			
		osoby	%	osoby	%	osoby	%	osoby	%		
Nowo zarejestrowani bezrobotni "napływ" ogółem:		1 130	100,0%	749	100,0%	471	100,0%	520	100,0%		
- po raz pierwszy		488	43,2%	390	34,5%	28	5,9%	-	-		
- po raz kolejny (od 1990r.)		642	56,8%	359	31,8%	443	94,1%	520	100,0%		
- po pracach interwencyjnych		1	0,1%	1	0,1%	-	-	-	-		
- po robotach publicznych		1	0,1%	-	-	-	-	-	-		
- po stażu		85	7,5%	61	5,4%	13	2,8%	13	2,5%		
- po odbyciu przygotowania zawodowego		-	-	-	-	-	-	-	-		
- po szkoleniu		14	1,2%	10	0,9%	-	-	5	1,0%		
- po pracach społecznie użytecznych		-	-	-	-	14	3,0%	21	4,0%		
Wyłączeni z ewidencji ogółem z tego z przyczyn:		909	100,0%	619	100,0%	448	100,0%	456	100,0%		
w tym z przyczyn	z tego	podjęcia pracy	645	71,0%	434	70,1%	249	55,6%	235	51,5%	
		w tym	pracy niesubsydiowanej	570	62,7%	391	63,2%	220	49,1%	208	45,6%
			podjęcia działalności gospodarczej	13	1,4%	7	1,1%	7	1,6%	6	1,3%
			pracy sezonowej	-	-	-	-	-	-	-	-
		subsydiowanej:	75	8,3%	43	6,9%	29	6,5%	27	5,9%	
		z tego	prac interwencyjnych	37	4,1%	26	4,2%	11	2,5%	11	2,4%
			robót publicznych	2	0,2%	1	0,2%	8	1,8%	7	1,5%
			podjęcia działalności gospodarczej	23	2,5%	11	1,8%	2	0,4%	3	0,7%
			w tym w ramach bonu na zasiedlenie	1	0,1%	-	-	-	-	-	-
			podjęcia pracy w ramach refundacji kosztów zatrudnienia bezrobotnego	2	0,2%	2	0,3%	3	0,7%	1	0,2%
			podjęcie pracy poza miejscem zamieszkania w ramach bonu na zasiedlenie	7	0,8%	2	0,3%	-	-	-	-
			podjęcie pracy w ramach bonu zatrudnieniowego	-	-	-	-	-	-	-	-
			podjęcie pracy w ramach świadczenia aktywizacyjnego	-	-	-	-	-	-	-	-
			podjęcie pracy w ramach grantu na telepracę	-	-	-	-	-	-	-	-
		podjęcie pracy w ramach refundacji składek na ubezpieczenia społeczne	-	-	-	-	-	-	-	-	
	podjęcie pracy w ramach dofinansowania wynagrodzenia za zatrudnienie skierowanego bezrobotnego powyżej 50 roku życia	-	-	-	-	-	-	-	-		
inne	4	0,4%	1	0,2%	5	1,1%	5	1,1%			
rozpoczęcia szkolenia:	15	1,7%	11	1,8%	-	-	5	1,1%			
w tym w ramach bonu szkoleniowego	-	-	-	-	-	-	-	-			

	rozpoczęcia stażu:	73	8,0%	58	9,4%	13	2,9%	15	3,3%
	w tym w ramach bonu stażowego	-	-	-	-	-	-	-	-
	rozpoczęcia przygotowania zawodowego dorosłych	-	-	-	-	-	-	-	-
	rozpoczęcia pracy społecznie użytecznej:	-	-	-	-	23	5,1%	28	6,1%
	w tym w ramach PAI	-	-	-	-	-	-	-	-
	skierowania do agencji zatrudnienia w ramach zlecenia działań aktywizacyjnych	-	-	-	-	-	-	-	-
-	odmowy bez uzasadnionej przyczyny przyjęcia propozycji odpowiedniej pracy lub innej formy pomocy, w tym w ramach PAI	28	3,1%	18	2,9%	11	2,5%	18	3,9%
	niepotwierdzenia gotowości do pracy	72	7,9%	54	8,7%	17	3,8%	33	7,2%
	dobrowolnej rezygnacji ze statusu bezrobotnego	42	4,6%	24	3,9%	22	4,9%	38	8,3%
	podjęcia nauki	4	0,4%	4	0,6%	-	-	-	-
	osiągnięcia wieku emerytalnego	-	-	-	-	34	7,6%	23	5,0%
	nabycia praw emerytalnych lub rentowych	3	0,3%	2	0,3%	9	2,0%	2	0,4%
	nabycia praw do świadczenia przedemerytalnego	-	-	-	-	16	3,6%	1	0,2%
	innych	27	3,0%	14	2,3%	54	12,1%	58	12,7%

Zmiany w poziomie bezrobocia w podregionie pilskim, woj. wlkp. i kraju wg stanu na X 2025r.

Powiaty	Poziom bezrobocia		%wzrost/ spadek	Stopa bezrobocia (w %)		wzrost/ spadek
	X 2024	X 2025		X 2024	X 2025	
Chodzieski	1 368	1 415	3,4	7,4	7,7	0,3
Czarnkowsko-Trzcianecki	1 417	1 759	24,1	4,9	6,1	1,2
Pilski	2 331	2 769	18,8	4,7	5,6	0,9
Wągrowiecki	1 237	1 413	14,2	5,4	6,2	0,8
Złotowski	1 377	1 726	25,3	4,2	5,3	1,1
województwo wielkopolskie	46 077	54 766	18,9	2,9	3,5	0,6
Polska	765,5*	867,3	13,2	4,9	5,6	0,7

*w tys.

Źródło: Wojewódzki Urząd Pracy w Poznaniu <http://www.wup.poznan.pl>

Tabela 20

Zestawienie podstawowych danych dla województwa wielkopolskiego

Powiaty	X' 24	XI' 24	XII' 24	I' 25	II' 25	III' 25	IV' 25	V' 25	VI' 25	VII' 25	VIII'25	IX'25	X' 25
chodzieski	1 368	1 376	1 392	1 481	1 450	1 413	1 340	1 316	1 308	1 367	1 436	1 457	1 415
czarnkowsko -trzcianecki	1 417	1 438	1 436	1 575	1 609	1 586	1 475	1 453	1 478	1 572	1 653	1 771	1 759
gnieźniński	2 160	2 122	2 180	2 461	2 513	2 532	2 384	2 254	2 312	2 442	2 600	2 595	2 528
gostyński	1 487	1 514	1 569	1 693	1 705	1 622	1 525	1 502	1 543	1 585	1 563	1 572	1 522
grodziski	987	1 000	985	1 043	1 037	1 032	1 001	980	982	1 050	1 060	1 093	1 101
jarociński	1 217	1 189	1 241	1 403	1 480	1 444	1 316	1 292	1 311	1 365	1 451	1 529	1 572
kaliski	2 622	2 616	2 640	2 819	2 832	2 823	2 691	2 605	2 655	2 798	2 874	2 913	2 994
kępiński	526	539	516	545	547	540	521	515	539	558	563	575	562
kolski	958	988	1 021	1 154	1 207	1 140	1 090	952	1 036	1 154	1 205	1 240	1 251
koniński	5 190	5 253	5 262	5 621	5 798	5 711	5 305	5 137	5 184	5 379	5 537	5 829	5 836
kościański	865	887	890	943	970	955	892	909	916	947	1 001	1 009	995
krotoszyński	1 073	1 058	1 073	1 196	1 200	1 150	1 133	1 114	1 095	1 139	1 191	1 225	1 225
leszczyński	1 534	1 531	1 553	1 735	1 760	1 740	1 739	1 655	1 708	1 756	1 855	1 905	1 919
międzychodzki	611	605	630	679	739	680	676	651	649	660	692	722	714
nowotomyski	736	737	720	806	812	809	785	821	851	857	905	965	972
obornicki	641	665	679	749	738	764	732	740	779	820	855	882	890
ostrowski	2 001	2 023	1 950	2 218	2 243	2 251	2 136	2 051	2 081	2 194	2 280	2 366	2 434
ostrzeszowski	865	887	870	965	942	865	820	796	847	944	986	989	998
pilski	2 331	2 322	2 333	2 460	2 572	2 511	2 518	2 434	2 459	2 585	2 650	2 722	2 769
pleszewski	823	812	797	887	876	863	801	791	829	891	934	929	965
poznański	5 789	5 773	5 761	6 292	6 610	6 594	6 442	6 341	6 671	7 022	7 501	7 183	7 433
rawicki	899	897	932	982	961	979	932	944	964	1 042	1 075	1 131	1 112
ślupecki	1 447	1 442	1 532	1 658	1 663	1 585	1 501	1 457	1 492	1 521	1 563	1 666	1 613
szamotuński	1 236	1 221	1 208	1 355	1 406	1 381	1 286	1 266	1 271	1 306	1 341	1 368	1 366
średzki	1 350	1 353	1 361	1 518	1 514	1 480	1 437	1 380	1 429	1 489	1 570	1 577	1 576
śremski	644	657	657	723	706	710	676	621	619	676	732	724	728
turecki	1 216	1 188	1 167	1 287	1 308	1 284	1 202	1 174	1 221	1 341	1 442	1 506	1 540
wągrowiecki	1 237	1 261	1 231	1 383	1 355	1 383	1 298	1 276	1 267	1 320	1 371	1 426	1 413
wolsztyński	394	392	385	457	487	460	443	416	430	463	482	541	551
wrzesiński	1 076	1 130	1 164	1 270	1 351	1 332	1 282	1 179	1 185	1 270	1 312	1 318	1 287
złotowski	1 377	1 448	1 490	1 687	1 647	1 610	1 506	1 427	1 473	1 582	1 616	1 631	1 726
Województwo	46 077	46 324	46 625	51 045	52 038	51 229	48 885	47 449	48 584	51 095	53 296	54 359	54 766

Źródło: Wojewódzki Urząd Pracy w Poznaniu <http://www.wup.poznan.pl>

Tabela 21

Osoby bezrobotne w Wielkopolsce ogółem – na koniec X 2025r.

Powiaty	Liczba osób bezrobotnych w końcu miesiąca	% wzrost/spadek	
		w stosunku do września 2025r.	w stosunku do października 2024r.
chodzieski	1 415	-2,9	3,4
czarnkowsko-trzcianecki	1 759	-0,7	24,1
gnieźnieński	2 528	-2,6	17,0
gostyński	1 522	-3,2	2,4
grodziski	1 101	0,7	11,6
jarociński	1 572	2,8	29,2
kaliski	2 994	2,8	14,2
kępiński	562	-2,3	6,8
kolski	1 251	0,9	30,6
koniński	5 836	0,1	12,4
kościański	995	-1,4	15,0
krotoszyński	1 225	0,0	14,2
leszczyński	1 919	0,7	25,1
międzychodzki	714	-1,1	16,9
nowotomyski	972	0,7	32,1
obornicki	890	0,9	38,8
ostrowski	2 434	2,9	21,6
ostrzeszowski	998	0,9	15,4
piłski	2 769	1,7	18,8
pleszewski	965	3,9	17,3
poznański	7 433	3,5	28,4
rawicki	1 112	-1,7	23,7
słupecki	1 613	-3,2	11,5
szamotulski	1 366	-0,1	10,5
średzki	1 576	-0,1	16,7
śremski	728	0,6	13,0
turecki	1 540	2,3	26,6
wągrowiecki	1 413	-0,9	14,2
wolsztyński	551	1,8	39,8
wrzesiński	1 287	-2,4	19,6
złotowski	1 726	5,8	25,3
województwo	54 766	0,7	18,9

Źródło: Wojewódzki Urząd Pracy w Poznaniu <http://www.wup.poznan.pl>

Tabela 22

Stopa bezrobocia w powiatach woj. wielkopolskiego na koniec X 2025r.

Powiaty	Stopa bezrobocia w końcu października 2025r. (w %)	Wzrost/spadek stopy bezrobocia do poprzedniego miesiąca	Wzrost/spadek stopy bezrobocia do analogicznego miesiąca poprzedniego roku
chodzieski	7,7	-0,1	0,3
czarnkowsko -trzcianecki	6,1	0,0	1,2
gnieźnieński	5,2	-0,1	0,7
gostyński	4,8	-0,2	0,1
grodziski	5,1	0,0	0,5
jarociński	5,9	0,2	1,3
kaliski *	4,1	0,1	0,5
kępiński	1,7	0,0	0,1
kolski	4,6	0,0	1,0
koniński *	8,2	0,0	0,9
kościański	3,5	0,0	0,5
krotoszyński	3,3	0,0	0,5
leszczyński *	3,6	0,1	0,8
międzychodzki	5,6	-0,1	0,8
nowotomyski	3,0	0,1	0,8
obornicki	4,1	0,1	1,2
ostrowski	3,7	0,1	0,7
ostrzeszowski	4,2	0,0	0,5
piłski	5,6	0,1	0,9
pleszewski	4,2	0,2	0,6
poznański *	1,4	0,1	0,3
rawicki	4,3	-0,1	0,8
słupecki	7,8	-0,2	0,8
szamotulski	3,9	0,0	0,4
średzki	6,4	0,0	0,9
śremski	3,2	0,1	0,4
turecki	4,9	0,1	1,0
wągrowiecki	6,2	0,0	0,8
wolsztyński	2,1	0,0	0,6
wrzesiński	3,8	-0,1	0,6
złotowski	5,3	0,3	1,1
Województwo	3,5	0,0	0,6

Źródło: Wojewódzki Urząd Pracy w Poznaniu <http://www.wup.poznan.pl>

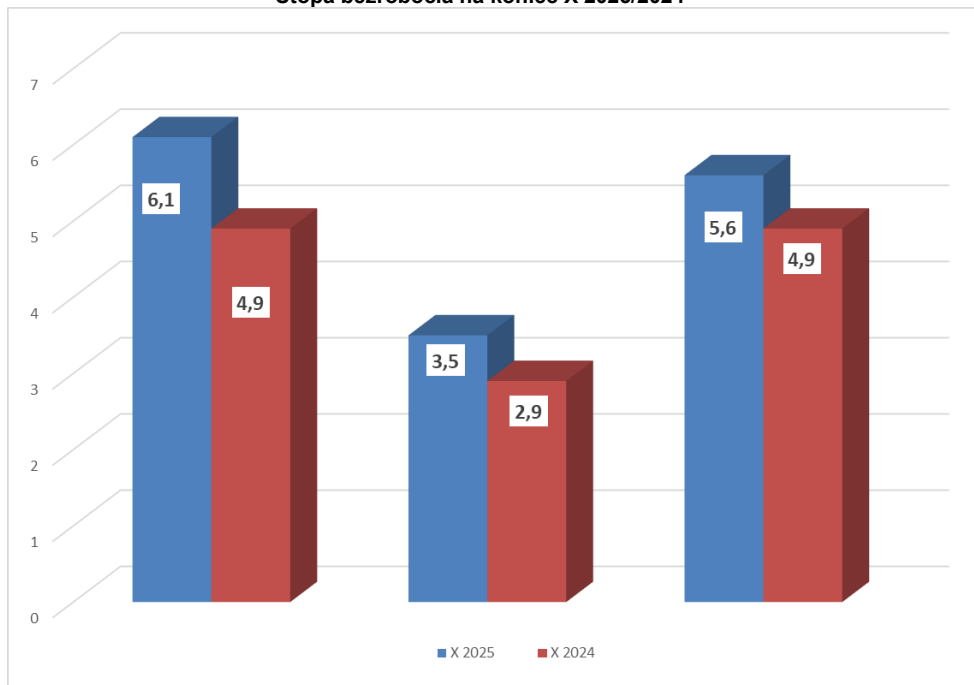
Stopa bezrobocia – według województw na koniec X 2025r.

Województwa	Stopa bezrobocia w końcu października 2025 (w %)	Wzrost/spadek stopy bezrobocia do poprzedniego miesiąca	Wzrost/spadek stopy bezrobocia do analogicznego miesiąca poprzedniego roku
dolnośląskie	5,2	0,0	0,7
kujawsko-pomorskie	7,7	0,1	0,7
lubelskie	7,9	0,0	0,8
lubuskie	5,5	0,1	1,2
łódzkie	6,2	0,0	0,9
małopolskie	4,6	0,0	0,5
mazowieckie	4,4	0,0	0,4
opolskie	6,2	0,0	0,5
podkarpackie	9,0	0,0	0,7
podlaskie	7,3	0,0	0,5
pomorskie	5,3	0,1	0,8
śląskie	4,3	0,0	0,8
świętokrzyskie	8,1	0,0	0,8
warmińsko-mazurskie	8,9	0,2	1,0
wielkopolskie	3,5	0,0	0,6
zachodniopomorskie	7,4	0,1	0,8
POLSKA	5,6	0,0	0,7

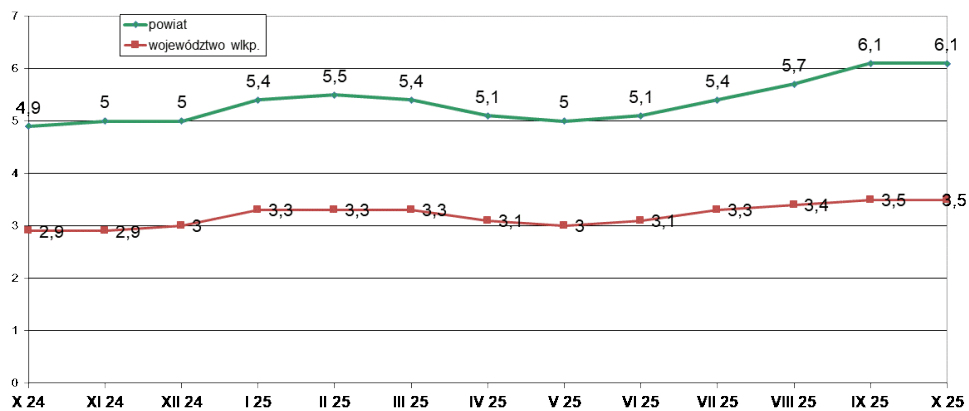
Opracowano na podstawie danych statystycznych Wojewódzkiego Urzędu Pracy w Poznaniu

<http://www.wup.poznan.pl>

Stopa bezrobocia na koniec X 2025/2024

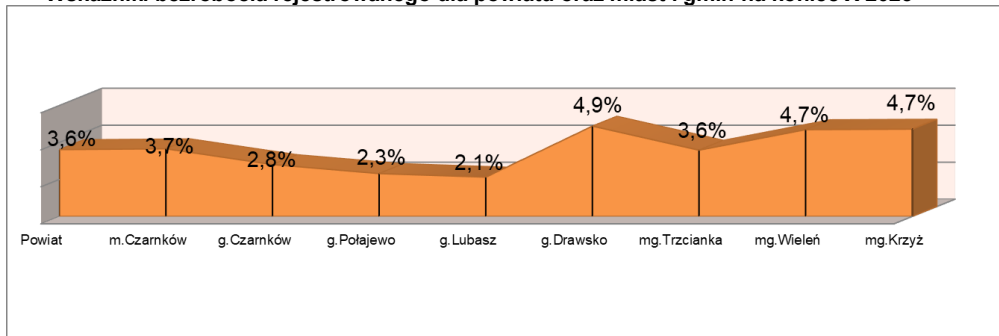


Stopa bezrobocia w powiecie i województwie wlkp. w okresie X 2024 – X 2025

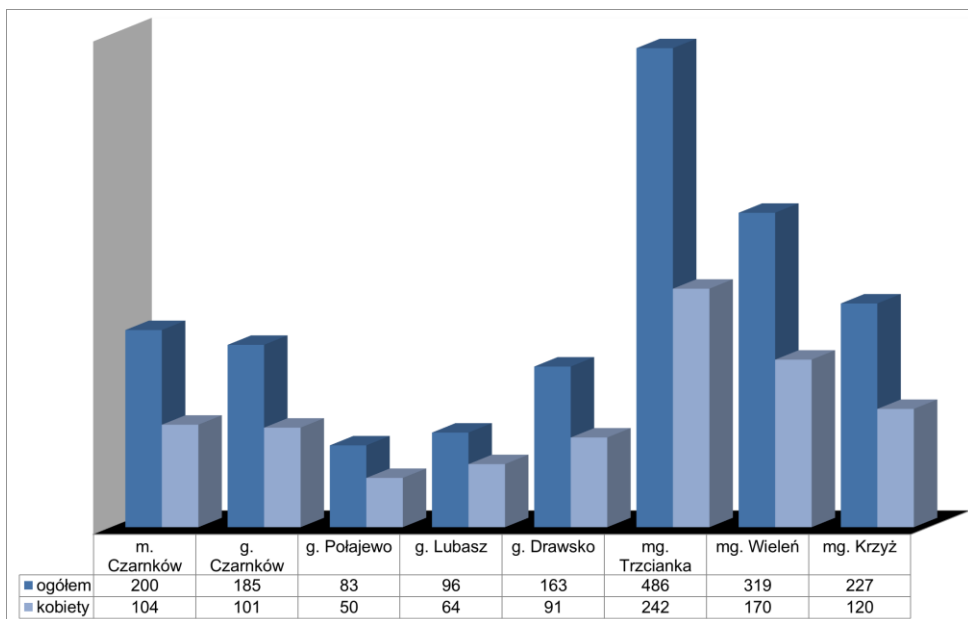


Opracowano na podstawie danych statystycznych Wojewódzkiego Urzędu Pracy w Poznaniu (<http://www.wup.poznan.pl>)

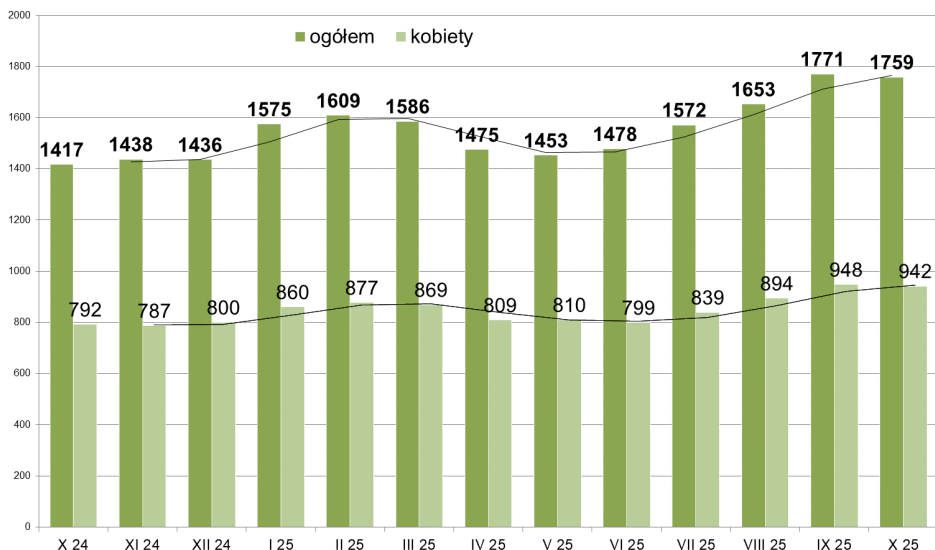
Wskaźniki bezrobocia rejestrowanego dla powiatu oraz miast i gmin na koniec X 2025



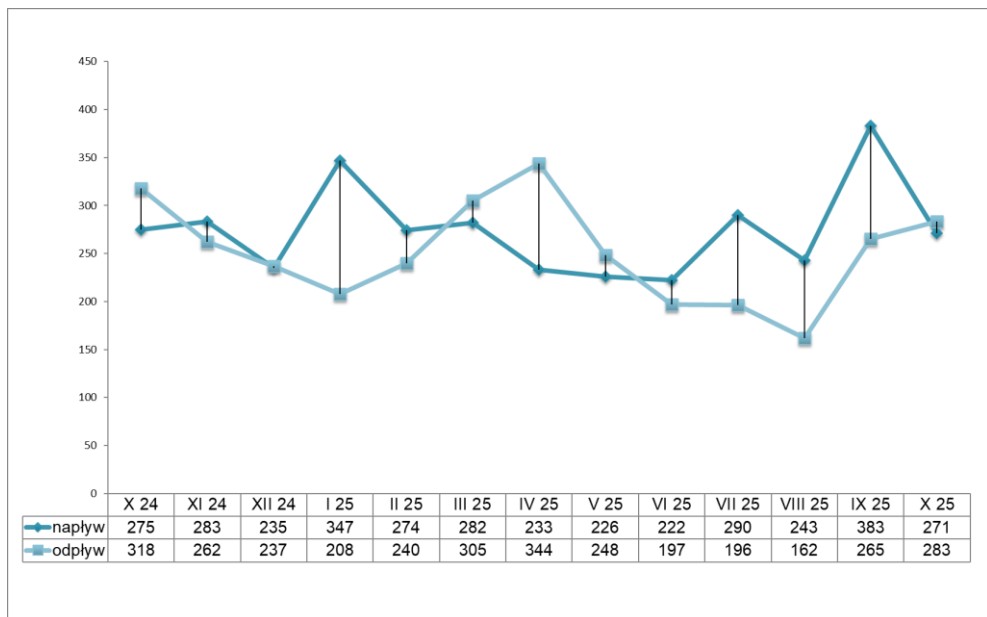
Liczba bezrobotnych w miastach i gminach powiatu Stan na koniec X 2025



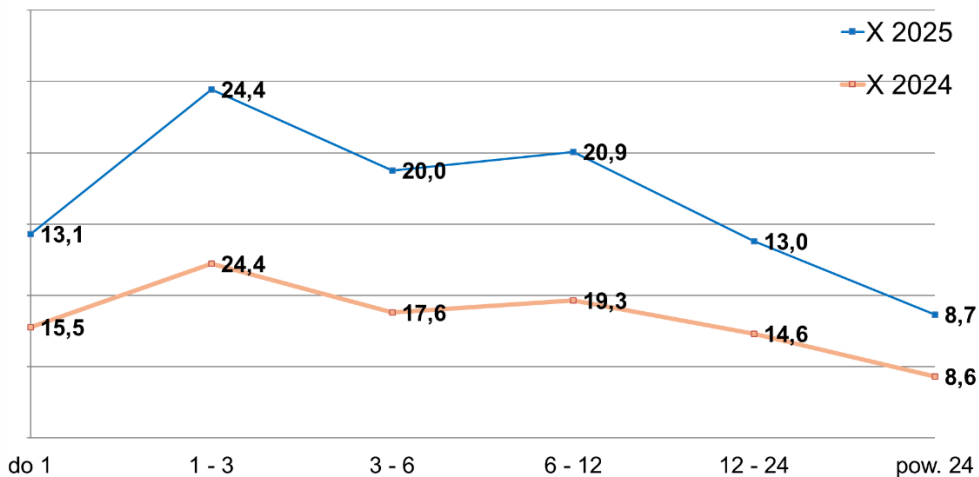
Liczba bezrobotnych ogółem i kobiet w poszczególnych w okresie X 2024 - X 2025



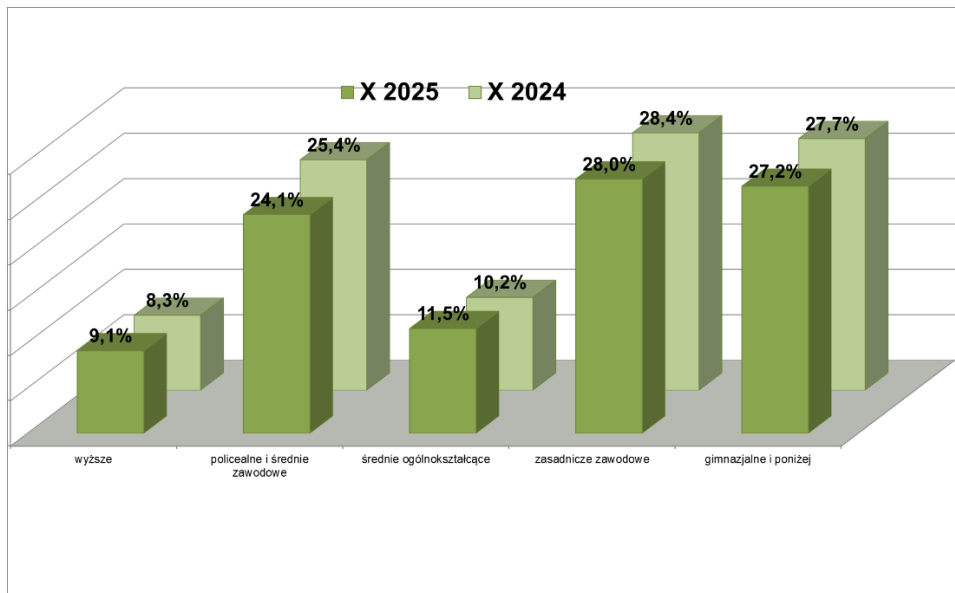
Napływ i odpływ bezrobotnych w okresie X 2024 – X 2025



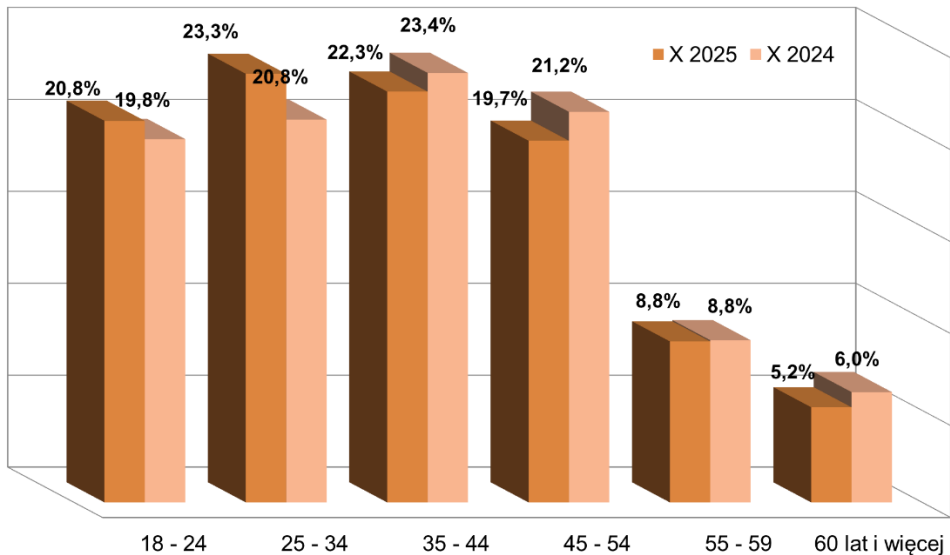
Procentowy odsetek osób bezrobotnych według czasu pozostawania bez pracy w X 2025/2024



Procentowy odsetek osób bezrobotnych według wykształcenia w X 2025/2024



Procentowy odsetek osób bezrobotnych według wieku w X 2025/2024



Procentowy odsetek osób bezrobotnych według stażu pracy w X 2025/2024

