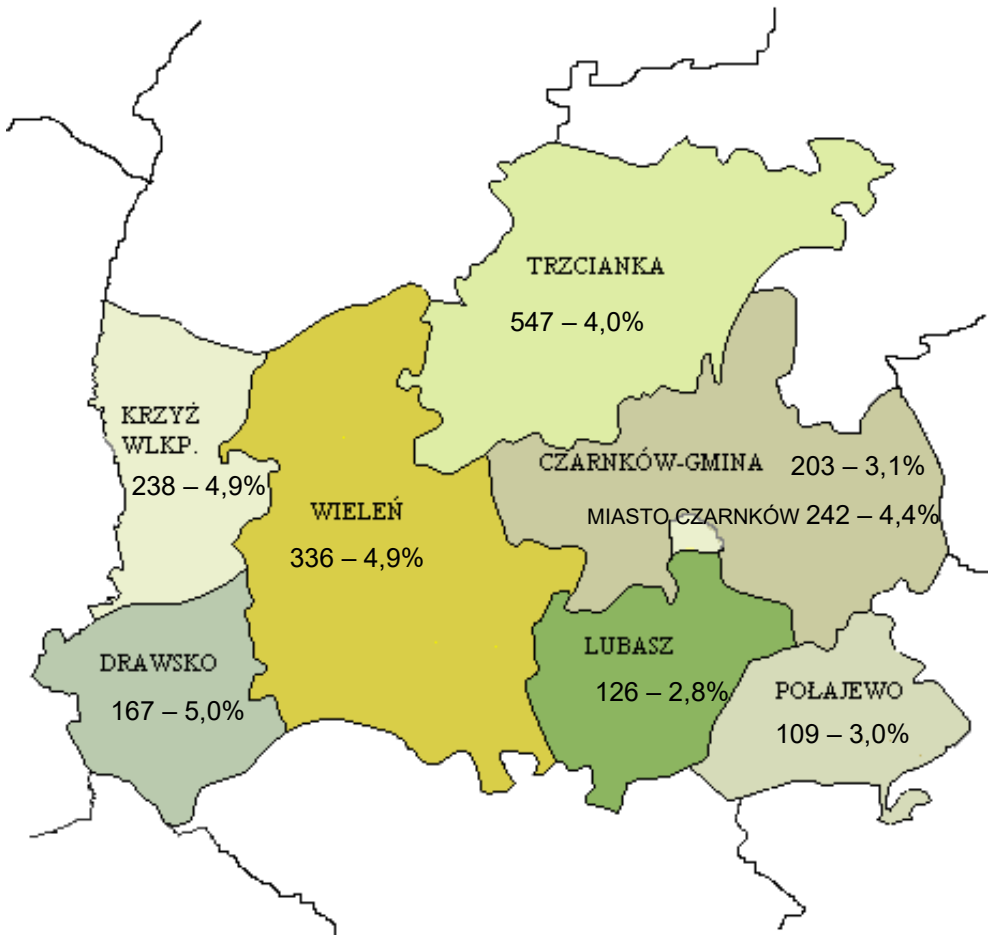




POWIATOWY URZĄD PRACY W CZARNKOWIE  
UL. PPLK. Z. ORŁOWSKIEGO 1, 64-700 CZARNKÓW



## AKTUALNA SYTUACJA NA POWIATOWYM RYNKU PRACY NA KONIEC MARCA 2026 ROKU

## **Stan i zmiany w poziomie bezrobotnych**

Bezrobocie rejestrowane w powiecie czarnkowsko-trzcianeckim na koniec marca 2026r. kształtuje się na poziomie **1.968 osób**, jest to o 24,1% (382 osoby) więcej niż w marcu poprzedniego roku i o 2,2% (45 osób) mniej niż w miesiącu poprzednim.

Największy wzrost bezrobocia na koniec marca 2026r. w stosunku do analogicznego okresu roku ubiegłego nastąpił w g. Lubasz o 57,5% tj. o 46 osób.

## **Stan i zmiany w poziomie bezrobocia przedstawia tabela nr 1.**

Największe natężenie bezrobociem w marcu 2026r. występowało w g. Drawsko – 5,0%, najmniejsze w g. Lubasz – 2,8% (stosunek liczby bezrobotnych do ludności w wieku produkcyjnym). Wskaźnik bezrobocia rejestrowanego dla powiatu, obliczony wyłącznie dla celów porównawczych wynosił 4,0%.

## **Informacje o wielkości wskaźnika bezrobocia rejestrowanego przedstawiono w tabeli nr 1.**

W **powiecie czarnkowsko-trzcianeckim** stopa bezrobocia wyniosła w końcu marca 2026r. **6,8%**. W stosunku do lutego 2026r. spadła o 0,2 punktu, a w porównaniu do marca 2025r. stopa bezrobocia wzrosła o 1,2 punktu.

**W województwie** stopa bezrobocia wyniosła w końcu marca 2026r. **3,9%** w porównaniu do lutego 2026r. nie uległa zmianie, a w stosunku do marca 2025r. wzrosła o 0,7 punktu.

Na terenie województwa **najniższa stopa bezrobocia** wystąpiła w powiecie: poznańskim 1,5%, najwyższa w powiecie: konińskim 8,8% - tabela 22.

Z kolei w podregionie pilskim najwyższa stopa bezrobocia występowała w powiecie chodzieskim **8,3%**, a najniższa w powiecie złotowskim **5,6%**. W pozostałych powiatach stopa bezrobocia kształtowała się w następujący sposób: powiat pilski 6,2%, powiat czarnkowsko-trzcianecki 6,8% oraz powiat wągrowiecki 7,1% - tabela 19.

**W kraju** stopa bezrobocia wyniosła na koniec marca 2026r. **6,1%** i w porównaniu do lutego 2026r. nie uległa zmianie, a w stosunku do marca 2026r. wzrosła o 0,7 punktu.

## **2. Płynność bezrobocia**

W marcu 2026 roku do rejestru urzędu pracy trafiło 231 osób bezrobotnych (w tym 216 osób tj. 94,0% stanowiły osoby poprzednio pracujące), w porównaniu z miesiącem poprzednim było to mniej o 20%, tj. 58 osób.

W okresie styczeń-marzec 2026 roku do rejestru urzędu pracy trafiło **841 osób**, w tym 780 osób tj. 92,7% stanowiły osoby poprzednio pracujące, z czego 44 osoby tj. 5% zwolnione z przyczyn dotyczących zakładu pracy.

W analogicznym okresie 2025r. do rejestru urzędu trafiły **903 osoby**, w tym 804 osoby, tj. 89% stanowiły osoby poprzednio pracujące, z czego 47 osób tj. 5% zwolnione z przyczyn dotyczących zakładu pracy.

W marcu 2026 roku wyrejestrowano 276 osób, tj. o 28,4% (61 osób) więcej niż w miesiącu poprzednim. Z powodu podjęcia pracy wyrejestrowano 211 osób stanowiące 76,4% ogółu wyrejestrowanych.

W okresie styczeń-marzec 2026 roku wyrejestrowano 699 osób, w tym 80%, czyli 562 osoby podjęły pracę. W analogicznym okresie 2025r. wyrejestrowano 753 osoby, w tym 61%, czyli 459 osób podjęło pracę.

W okresie styczeń-marzec 2026 roku **napływ bezrobotnych przewyższał odpływ o 142 osoby tj. o 20,3%** (napływ 841, odpływ 699), natomiast w analogicznym okresie 2025r. **napływ bezrobotnych przewyższał odpływ o 150 osób tj. o 19,9%** (napływ 903, odpływ 753).

### ***Płynność bezrobocia – wśród bezrobotnych w szczególnej sytuacji na rynku pracy***

Wśród nowo zarejestrowanych, wyłączonych bezrobotnych oraz osób podejmujących pracę w marcu 2026r. dominowały **osoby do 30 roku życia**.

	liczba osób ogółem	osoby do 30 roku życia		w tym osoby do 25 roku życia		osoby pow. 50 roku życia		długotrwale bezrobotni	
		Liczba osób	%*	Liczba osób	%*	Liczba osób	%*	Liczba osób	%*
napływ	231	88	<b>38,1%</b>	60	26,0%	48	20,8%	53	22,9%
odpływ	276	101	<b>36,6%</b>	75	27,2%	53	19,2%	55	19,9%
podjęcia pracy	211	83	<b>39,3%</b>	61	28,9%	35	16,6%	35	16,6%

\*% udział napływu, odpływu i podjęć pracy wybranych kategorii bezrobotnych w ogólnej liczbie zarejestrowań, wyłączeń z ewidencji i podjęć pracy

**Szczegółowe informacje z podziałem na gminy zawierają tabele nr 14 i 16.**

### **3. Oferty pracy**

W okresie styczeń-marzec 2026r. do Powiatowego Urzędu Pracy w Czarnkowie zgłoszono **142 oferty pracy**, z czego 82 oferty subsydiowane. W analogicznym okresie roku poprzedniego ofert pracy było **283**, z czego 187 ofert subsydiowanych.

**Szczegółowe informacje dotyczące ofert pracy znajdują się w tabelach 12 i 13.**

#### 4. Oświadczenia o zamiarze powierzenia pracy cudzoziemcowi

W okresie styczeń-marzec 2026 roku w Powiatowym Urzędzie Pracy w Czarnkowie łącznie zarejestrowano **122** oświadczenia z tego:

- a. **13** oświadczeń o powierzeniu wykonywania pracy cudzoziemcowi na zasadach uproszczonych, z czego:
  - 6 oświadczeń dotyczyło obywateli Białorusi,
  - 6 oświadczeń dotyczyło obywateli Ukrainy,
  - 1 oświadczenie dotyczyło obywateli Mołdawi;
- b. **109** powiadomień o powierzeniu pracy obywatelom Ukrainy,
- c. nie zanotowano zezwoleń na pracę sezonową.

W porównaniu do analogicznego okresu 2025 roku nastąpił spadek liczby oświadczeń o 14%, tj. o 19 oświadczenia, kiedy zanotowano 141 oświadczeń (łącznie: oświadczenia, zezwolenia na pracę sezonową i powiadomienia o powierzeniu pracy).

#### 5. Zwolnienia grupowe

**W marcu 2026 roku nie zgłoszono zwolnień grupowych.**

**W 2025 roku:**

- **Lubmor Sp. z o.o.** z siedzibą w Trzciance - „w likwidacji-upadłość firmy” zgłosiła 25 czerwca br. zwolnienie grupowe 56 pracowników (tj. jednorazowe zwolnienie wszystkich pracowników-oprócz pracowników objętych ochroną, np. wiek przed emerytalny, urlop bezpłatny, świadczenia rehabilitacyjne). Przyczyną jest niewypłacalność firmy i zakończenie prowadzenia działalności gospodarczej.

3 miesięczne wypowiedzenie umowy o pracę wręczono 52 pracownikom, z których 15 osób się zarejestrowało w urzędzie pracy, z czego 5 osób podjęło zatrudnienie.

- **Noris Sp. z o.o., Sp. K.** z siedzibą w Drawskim Młynie - „w likwidacji” zgłosiła w okresie od 14 do 28 lutego br. zwolnienie grupowe 3 pracowników (tj. 2 pracowników administracyjnych i 1 pracownika gospodarczego). Przyczyną jest trudna sytuacja finansowa. 3 miesięczne wypowiedzenie umowy o pracę wręczono 3 pracownikom.

**W 2024 roku:**

- **Spółdzielnia Inwalidów „Przyszłość”** z Trzcianki, zgłosiła w okresie marzec 2024 – czerwiec 2026r. zwolnienie grupowe 38 pracowników. Przyczyną jest znaczny spadek zamówień produktów wytwarzanych przez zakład. 3 miesięczne wypowiedzenie umowy o pracę wręczono 14 pracownikom. 6 osób zarejestrowało się w urzędzie pracy (na dzień 31.12.2025r. w ewidencji osób bezrobotnych jest 5 osób).

## **6. Realizacja planu finansowo-rzeczowego finansowania kosztów realizacji form pomocy w marcu 2026r.**

Powiatowy Urząd Pracy w Czarnkowie dysponuje na rok 2026 na finansowanie kosztów realizacji form pomocy kwotą **3 823 838,64 zł** w tym:

- środki FP **970 662,75 zł,**
- na realizację projektu współfinansowanego z Europejskiego Funduszu Społecznego Plus - Regionalny Program 2021-2027 **2 022 718,64 zł,**
- środki rezerwy Funduszu Pracy na finansowanie zobowiązań z umów zawartych w roku 2025 w wysokości **109 957,25 zł,**
- środki rezerwy Funduszu Pracy na finansowanie kosztów realizacji form pomocy bez EFS+ **720 500,00 zł.**

W ramach planu finansowo-rzeczowego założono w 2026 roku aktywizację **287** bezrobotnych, w tym **163 osoby** do skierowania w 2026r.

W okresie styczeń-marzec 2026r. aktywizacją łącznie objętych było **175** bezrobotnych, w tym **51** osób skierowano w 2026 roku.

Zaangażowanie środków w zawartych umowach (łącznie ze zobowiązaniami z umów zawartych w 2025r.) wg stanu na dzień 31 marca 2026r. wynosiło **2 024,9 tys. zł, tj. 53,0%** planu finansowego na 2026 rok.

Wydatkowano środki w wysokości **764 919,67 zł, tj. 20,0%** planu finansowego na 2026 rok.

### **Krajowy Fundusz Szkoleniowy 2026**

limit 700 000,00 zł – plan, zaangażowanie na dzień 28.02.2026r. – 1 462,47 zł

## Wnioski:

1. Poziom bezrobocia na koniec marca 2026r. kształtował się na poziomie **1.968 osób**, jest to więcej o **382** osoby, tj. o **24,1%** w odniesieniu do roku poprzedniego.
2. Stopa bezrobocia w **powiecie czarnkowsko-trzcianeckim** na koniec marca 2026r. wyniosła **6,8%** i w porównaniu do marca 2025r. wzrosła o 1,2 punktu. W województwie wielkopolskim stopa bezrobocia wyniosła w końcu marca 2026r. 3,9% i w porównaniu do roku ubiegłego wzrosła o 0,7 punktu. W kraju stopa bezrobocia wynosiła na koniec marca 2026r. 6,1% i w porównaniu do marca 2025r. wzrosła o 0,7 punktu.
3. Najwyższa stopa bezrobocia w podregionie pilskim wynosiła 8,3% w powiecie chodzieskim, a najniższa 5,6% w powiecie złotowskim.
4. Wskaźnik bezrobocia rejestrowanego na koniec marca 2026r. (stosunek bezrobotnych do liczby ludności w wieku produkcyjnym) w powiecie wynosił 4,0%, w porównania do marca 2025r. wzrósł o 0,7 punktu.  
Najwyższy wynosił 5,0% w g. Drawsko, najniższy 2,8% w g. Lubasz. W marcu 2025r. najwyższy wynosił 4,7% w g. Drawsko, najniższy 1,8% w g. Lubasz.
5. W okresie styczeń-marzec 2026r. do Powiatowego Urzędu Pracy w Czarnkowie zgłoszono **142** oferty pracy, tj. o 141 ofert (50%) mniej niż w analogicznym okresie roku poprzedniego.
6. W okresie styczeń-marzec 2026r. zarejestrowano mniej bezrobotnych o **62 osoby** niż w poprzednim roku (napływ: 2026r.- 841, 2025r.- 903), wyrejestrowano mniej bezrobotnych o **54 osoby** bezrobotnych niż w poprzednim roku (odpływ: 2026r.- 699, 2025r.- 753).
7. W marcu 2026r. odnotowano - w stosunku do roku ubiegłego – zmniejszenie udziału osób do 30 roku życia: marzec 2026r. – 29,1% (572 osoby), marzec 2025r. – 31,3% (449 osób) i w grupie osób powyżej 50 roku życia: marzec 2026r. – 25,5% (502 osoby), marzec 2025r. – 28,2% (405 osób).
8. W okresie styczeń-marzec 2026r. do roku 2025 zmniejszyła się liczba oświadczeń o powierzeniu pracy cudzoziemców o 19 tj. o 14%.
9. W okresie styczeń-marzec 2026 spośród rejestrujących się osób 93% stanowiły osoby poprzednio pracujące, w tym 5% stanowili zwolnieni z przyczyn dotyczących zakładu pracy. W analogicznym okresie roku poprzedniego udział był niższy i wynosił 89%, w tym 5% stanowili zwolnieni z przyczyn dotyczących zakładu pracy.

Tabela 1

**Bezrobotni i oferty pracy według gmin  
Stan na koniec III 2026**

	Liczba bezrobotnych		Wzrost/spadek liczby bezrobotnych w porównaniu do miesiąca poprzedniego				Oferty pracy zgłoszone w III 2026	Wskaźnik bezrobocia rejestrowanego <sup>1)</sup> na koniec III 2026	Wzrost/spadek liczby bezrobotnych w porównaniu do analogicznego okresu roku poprzedniego	
			w liczbach bezwzględnych		w procentach				w liczbach	w %
	Ogółem	Kobiety	Ogółem	Kobiety	Ogółem	Kobiety				
<b>Powiat</b>	<b>1968</b>	<b>976</b>	<b>-45</b>	<b>-1</b>	<b>-2,2%</b>	<b>-0,1%</b>	<b>18*</b>	<b>4,0%</b>	<b>382</b>	<b>24,1%</b>
m. Czarnków	242	118	-5	-6	-2,0%	-4,8%	2	4,4%	69	39,9%
g. Czarnków	203	101	-9	3	-4,2%	3,1%	0	3,1%	23	12,8%
g. Połajewo	109	61	5	5	4,8%	8,9%	3	3,0%	17	18,5%
g. Lubasz	126	78	-3	2	-2,3%	2,6%	1	2,8%	46	57,5%
g. Drawsko	167	80	-9	-8	-5,1%	-9,1%	2	5,0%	10	6,4%
mg. Trzcianka	547	247	4	5	0,7%	2,1%	4	4,0%	140	34,4%
mg. Wieleni	336	170	-26	-1	-7,2%	-0,6%	5	4,9%	31	10,2%
mg. Krzyż	238	121	-2	-1	-0,8%	-0,8%	1	4,9%	46	24,0%

<sup>1)</sup> Wskaźnik bezrobocia rejestrowanego – liczba bezrobotnych do liczby ludności w wieku produkcyjnym (wg stanu na 31.12.2024r.)

\*w tym oferty zgłoszone w *marcu* spoza powiatu - 0

Tabela 2

**Udział wybranych grup bezrobotnych w ich ogólnej liczbie  
Stan na koniec III 2026**

	Kobiety		Zamieszkali na wsi		Długotrwale bezrobotni		Osoby posiadające prawo do zasiłku	
	Liczba osób	% ogółu	Liczba osób	% ogółu	Liczba osób	% ogółu	Liczba osób	% ogółu
<b>Powiat</b>	<b>976</b>	<b>49,6%</b>	<b>1044</b>	<b>53,0%</b>	<b>704</b>	<b>35,8%</b>	<b>288</b>	<b>14,6%</b>
m. Czarnków	118	48,8%	-	-	78	32,2%	37	15,3%
g. Czarnków	101	49,8%	203	100,0%	63	31,0%	27	13,3%
g. Połajewo	61	56,0%	109	100,0%	34	31,2%	22	20,2%
g. Lubasz	78	61,9%	126	100,0%	34	27,0%	23	18,3%
g. Drawsko	80	47,9%	167	100,0%	80	47,9%	20	12,0%
mg. Trzcianka	247	45,2%	184	33,6%	166	30,3%	92	16,8%
mg. Wieleń	170	50,6%	179	53,3%	155	46,1%	40	11,9%
mg. Krzyż	121	50,8%	76	31,9%	94	39,5%	27	11,3%

Tabela 3

**Udział bezrobotnych będących w szczególnej sytuacji na rynku pracy w ogólnej liczbie bezrobotnych  
stan na koniec III 2026**

	osoby do 30 roku życia		w tym osoby do 25 roku życia		osoby w okresie 12 miesięcy od dnia ukończenia nauki		osoby pow. 50 roku życia	
	Liczba osób	% ogółu	Liczba osób	% ogółu	Liczba osób	% ogółu	Liczba osób	% ogółu
<b>Powiat</b>	<b>572</b>	<b>29,1%</b>	<b>346</b>	<b>17,6%</b>	<b>99</b>	<b>5,0%</b>	<b>502</b>	<b>25,5%</b>
m. Czarnków	69	28,5%	46	19,0%	16	6,6%	58	24,0%
g. Czarnków	65	32,0%	40	19,7%	12	5,9%	39	19,2%
g. Połajewo	34	31,2%	21	19,3%	7	6,4%	32	29,4%
g. Lubasz	47	37,3%	29	23,0%	16	12,7%	24	19,0%
g. Drawsko	48	28,7%	38	22,8%	10	6,0%	46	27,5%
mg. Trzcianka	146	26,7%	74	13,5%	23	4,2%	157	28,7%
mg. Wieleń	98	29,2%	61	18,2%	10	3,0%	89	26,5%
mg. Krzyż	65	27,3%	37	15,5%	5	2,1%	57	23,9%

Tabela 4

**Udział bezrobotnych będących w szczególnej sytuacji na rynku pracy w ogólnej liczbie bezrobotnych  
Stan na koniec III 2026**

	osoby bez kwalifikacji zawodowych		niepełnosprawni		posiadające co najmniej 1 dziecko do 18 lat lub niepełnosprawne dziecko do 24 lat		osoby bez doświadczenia zawodowego	
	Liczba osób	% ogółu	Liczba osób	% ogółu	Liczba osób	% ogółu	Liczba osób	% ogółu
<b>Powiat</b>	<b>569</b>	<b>28,9%</b>	<b>121</b>	<b>6,1%</b>	<b>707</b>	<b>35,9%</b>	<b>304</b>	<b>15,4%</b>
m. Czarnków	70	28,9%	20	8,3%	89	36,8%	33	13,6%
g. Czarnków	51	25,1%	12	5,9%	77	37,9%	33	16,3%
g. Połajewo	33	30,3%	6	5,5%	37	33,9%	15	13,8%
g. Lubasz	33	26,2%	3	2,4%	48	38,1%	16	12,7%
g. Drawsko	44	26,3%	9	5,4%	55	32,9%	21	12,6%
mg. Trzcianka	126	23,0%	46	8,4%	195	35,6%	81	14,8%
mg. Wieleń	111	33,0%	11	3,3%	122	36,3%	63	18,8%
mg. Krzyż	101	42,4%	14	5,9%	84	35,3%	42	17,6%

Tabela 5

## Porównanie udziału wybranych grup bezrobotnych w ich ogólnej liczbie

Powiat	Kobiety		Zamieszkali na wsi		Długotrwale bezrobotni		Osoby posiadające prawo do zasiłku	
	Liczba osób	% ogółu	Liczba osób	% ogółu	Liczba osób	% ogółu	Liczba osób	% ogółu
marzec 2026	976	49,6%	1044	53,0%	704	35,8%	288	14,6%
luty 2026	977	48,5%	1083	53,8%	706	35,1%	298	14,8%
marzec 2025	869	60,5%	880	61,3%	529	36,8%	289	20,1%

Powiat	Osoby do 30 roku życia		w tym		Osoby w okresie 12 miesięcy od dnia ukończenia nauki	
			osoby do 25 roku życia			
	Liczba osób	% ogółu	Liczba osób	% ogółu	Liczba osób	% ogółu
marzec 2026	572	29,1%	346	17,6%	99	5,0%
luty 2026	590	29,3%	366	18,2%	107	5,3%
marzec 2025	449	31,3%	279	19,4%	84	5,8%

Powiat	Osoby powyżej 50 roku życia		osoby bez kwalifikacji zawodowych		Niepełnosprawni		Osoby bez doświadczenia zawodowego	
	Liczba osób	% ogółu	Liczba osób	% ogółu	Liczba osób	% ogółu	Liczba osób	% ogółu
marzec 2026	502	25,5%	569	28,9%	121	6,1%	304	15,4%
luty 2026	507	25,2%	599	29,8%	124	6,2%	306	15,2%
marzec 2025	405	28,2%	450	31,3%	104	7,2%	219	15,3%

Tabela 6

**Porównanie napływu i odpływu bezrobotnych oraz podjęć pracy w miesiącu sprawozdawczym, poprzednim i w ubiegłym roku**

Powiat	marzec 2026	luty 2026	marzec 2025
napływ	231	289	282
odpływ	276	215	305
podjęcia pracy	211	182	175
% udział podjęć pracy w odpływie	76,4%	84,7%	57,4%

Tabela 7

**Stan i struktura bezrobocia**

	III 2025	III 2026	Wzrost /spadek
<b>Ogółem</b>	<b>1586</b>	<b>1968</b>	<b>382</b>
z tego:			
♦ osoby poprzednio pracujące	1431	1779	348
w tym:			
zwolnione z przyczyn dotyczących zakładu pracy	92	97	5
♦ osoby dotychczas nie pracujące	155	189	34
♦ niepełnosprawni	104	121	17
♦ zamieszkali na wsi	880	1044	164
w tym posiadający gospodarstwo rolne	9	15	6
<b>Kobiety</b>	<b>869</b>	<b>976</b>	<b>107</b>
z tego			
♦ osoby poprzednio pracujące	768	849	81
w tym:			
zwolnione z przyczyn dotyczących zakładu pracy	56	41	-15
♦ osoby dotychczas nie pracujące	101	127	26
♦ niepełnosprawni	49	55	6
♦ zamieszkali na wsi	486	517	31
w tym posiadający gospodarstwo rolne	4	6	2
<b>Mężczyźni</b>	<b>717</b>	<b>992</b>	<b>275</b>
z tego			
♦ osoby poprzednio pracujące	663	930	267
w tym:			
zwolnione z przyczyn dotyczących zakładu pracy	36	56	20
♦ osoby dotychczas nie pracujące	54	62	8
♦ niepełnosprawni	55	66	11
♦ zamieszkali na wsi	394	527	133
w tym posiadający gospodarstwo rolne	5	9	4

Tabela 8

**Bezrobotni zarejestrowani według poziomu wykształcenia  
Stan na koniec miesiąca**

Wyszczególnienie	III 2026		Kobiety III 2026	
	w liczbach	w odsetkach	w liczbach	w odsetkach
<b>Ogółem</b>	<b>1968</b>	<b>100,0%</b>	<b>976</b>	<b>100,0%</b>
z tego z wykształceniem: wyższym	171	8,7%	104	10,7%
policealnym i średnim zawodowym	443	22,5%	270	27,7%
średnim ogólnokształcącym	213	10,8%	137	14,0%
zasadniczym zawodowym	562	28,6%	216	22,1%
gimnazjalnym i poniżej	579	29,4%	249	25,5%

Tabela 9

**Bezrobotni zarejestrowani według wieku  
Stan na koniec miesiąca**

Wyszczególnienie	III 2026		Kobiety III 2026	
	w liczbach	w odsetkach	w liczbach	w odsetkach
<b>Ogółem</b>	<b>1968</b>	<b>100,0%</b>	<b>976</b>	<b>100,0%</b>
z tego w grupach wieku:				
18-24	346	17,6%	191	19,6%
25-34	442	22,5%	257	26,3%
35-44	463	23,5%	261	26,7%
45-54	411	20,9%	184	18,9%
55-59	185	9,4%	83	8,5%
60 lat i więcej	121	6,1%	-	-

Tabela 10

**Bezrobotni zarejestrowani według stażu pracy  
Stan na koniec miesiąca**

Wyszczególnienie	III 2026		Kobiety III 2026	
	w liczbach	w odsetkach	w liczbach	w odsetkach
<b>Ogółem</b>	<b>1968</b>	<b>100,0%</b>	<b>976</b>	<b>100,0%</b>
z tego: do 1 roku:	326	16,6%	185	19,0%
1-5	541	27,5%	314	32,2%
5-10	347	17,6%	169	17,3%
10-20	322	16,4%	117	12,0%
20-30	160	8,1%	50	5,1%
30 i więcej	83	4,2%	14	1,4%
bez stażu	189	9,6%	127	13,0%

Tabela 11

**Bezrobotni zarejestrowani według czasu pozostawania bez pracy w miesiącach  
Stan na koniec miesiąca**

Wyszczególnienie	III 2026		Kobiety III 2026	
	w liczbach	w odsetkach	w liczbach	w odsetkach
<b>Ogółem</b>	<b>1968</b>	<b>100,0%</b>	<b>976</b>	<b>100,0%</b>
z tego: do 1 miesiąca:	208	10,6%	115	11,8%
1-3	434	22,1%	193	19,8%
3-6	362	18,4%	144	14,8%
6-12	467	23,7%	238	24,4%
12-24	303	15,4%	169	17,3%
pow. 24	194	9,9%	117	12,0%

Tabela 12

## Zestawienie ZGŁOSZONYCH i OBSADZONYCH ofert pracy subsydiowanej i szkoleń

a) zgłoszone w I-III 2026 b) obsadzone w I-III 2026r.	prace interwencyjne	roboty publiczne	bon zatrudnieniowy	bon zasiedleniowy	szkolenia:	w tym	staż:	w tym	refundacja składki ZUS	prace społeczno użyteczne	refundacja, zatrudnienia osób do 30 roku życia	doposażenie stanowiska pracy	Aktywne formy przeciwdziałaniu bezrobociu ogółem
						bon szkoleniowy		bon stażowy					
m. Czarnków	a)	8	-	-	-	-	7	-	-	-	-	-	15
	b)	2	-	-	1	-	2	-	-	-	-	-	5
g. Czarnków	a)	6	-	-	-	-	4	-	-	-	-	-	10
	b)	4	-	-	1	-	2	-	-	-	-	-	7
g. Lubasz	a)	1	-	-	-	-	2	-	-	-	-	-	3
	b)	-	-	-	-	-	1	-	-	-	-	-	1
g. Drawsko	a)	1	2	-	-	-	4	-	-	-	-	-	7
	b)	1	-	-	-	-	1	-	-	-	-	-	2
g. Połajewo	a)	2	2	-	-	-	1	-	-	-	-	-	5
	b)	2	-	-	-	-	1	-	-	-	-	-	3
mg Krzyż	a)	5	-	-	-	-	4	-	-	-	-	-	9
	b)	2	-	-	-	-	2	-	-	-	-	-	4
mg Trzcianka	a)	12	-	-	-	-	8	-	-	-	-	-	20
	b)	7	-	-	-	-	7	-	-	-	-	-	14
mg Wieleń	a)	7	-	-	-	-	6	-	-	-	-	-	13
	b)	4	-	-	-	-	4	-	-	-	-	-	8
<b>RAZEM</b>	a)	42	4	-	-	-	36	-	-	-	-	-	82
	b)	22	-	-	2	-	20	-	-	-	-	-	44

Tabela 13

## Zestawienie ZGŁOSZONYCH i OBSADZONYCH ofert pracy i niesubsydiowanej

a) zgłoszone w I-III 2026 b) <b>obsadzone w I-III 2026r.</b>		oferty niesubsydiowane	w tym
			oferty pracy stałej
m. Czarnków	a)	4	1
	b)	-	-
g. Czarnków	a)	-	-
	b)	-	-
g. Lubasz	a)	1	-
	b)	-	-
g. Drawsko	a)	-	-
	b)	-	-
g. Połajewo	a)	3	1
	b)	-	-
mg Krzyż	a)	7	2
	b)	1	1
mg Trzcianka	a)	5	5
	b)	1	1
mg Wieleń	a)	40	5
	b)	-	-
<b>Spoza powiatu</b>	a)	-	-
	b)	-	-
<b>w tym informacja starosty*</b>	a)	-	-
	b)	-	-
<b>RAZEM</b>	a)	60	14
	b)	2	2

\***Informacja starosty** jest dokumentem potwierdzającym, że pracy, którą polski pracodawca chce powierzyć cudzoziemcowi nie może wykonywać bezrobotny zarejestrowany w powiatowym urzędzie pracy.

Tabela 14

## Napływ do bezrobocia w III 2026 roku według gmin

a) w III 2026r. b) I-III 2026r.	Powiat		Miasto Czarnków	Gmina Czarnków	Gmina Lubasz	Gmina Drawsko	Gmina Połajewo	MiG Trzcianka	MiG Krzyż	MiG Wieleń	
	osoby	%									
Nowo zarejestrowani bezrobotni "napływ" ogółem:	a)	231	100,0	23	29	16	15	15	77	27	29
	b)	841	100,0	103	89	63	64	48	240	94	140
- po raz pierwszy	a)	43	18,6	4	7	4	2	3	12	6	5
	b)	171	20,3	21	24	19	14	10	53	12	18
- po raz kolejny (od 1990 r.)	a)	188	81,4	19	22	12	13	12	65	21	24
	b)	670	79,7	82	65	44	50	38	187	82	122
- po pracach interwencyjnych	a)	-	0,0	-	-	-	-	-	-	-	-
	b)	2	0,2	1	-	-	-	1	-	-	-
- po robotach publicznych	a)	-	0,0	-	-	-	-	-	-	-	-
	b)	4	0,5	-	-	-	-	-	-	-	4
- po stażu	a)	12	5,2	4	2	-	-	1	2	1	2
	b)	32	3,8	5	7	4	-	3	7	4	2
- po szkoleniu	a)	-	0,0	-	-	-	-	-	-	-	-
	b)	-	0,0	-	-	-	-	-	-	-	-
- po pracach społecznie użytecznych	a)	-	0,0	-	-	-	-	-	-	-	-
	b)	-	0,0	-	-	-	-	-	-	-	-
Poprzednio pracujące:	a)	216	93,5	21	24	16	15	14	74	24	28
	b)	780	92,7	94	80	58	61	44	220	89	134
w tym zwolnione z przyczyn dotyczących zakładu pracy	a)	13	5,6	1	-	-	-	1	9	-	2
	b)	44	5,2	6	2	2	6	4	20	1	3
Dotychczas niepracujące	a)	15	6,5	2	5	-	-	1	3	3	1
	b)	61	7,3	9	9	5	3	4	20	5	6
Zamieszkali na wsi	a)	118	51,1	-	29	16	15	15	21	9	13
	b)	452	53,7	-	89	63	64	48	86	29	73
Osoby w okresie do 12 miesięcy od dnia ukończenia nauki	a)	23	10,0	4	6	2	3	1	4	1	2
	b)	87	10,3	15	13	13	9	7	16	3	11
Osoby bez kwalifikacji zawodowych	a)	58	25,1	6	7	5	1	3	14	12	10
	b)	218	25,9	30	22	14	12	14	57	31	38
Bezrobotni z prawem do zasiłku	a)	70	30,3	10	8	5	6	4	25	7	5
	b)	237	28,2	33	22	13	20	18	67	27	37

Tabela 15

## Napływ do bezrobocia w III 2025 roku według gmin

a) w III 2025r. b) I-III 2025r.	Powiat		Miasto Czarnków	Gmina Czarnków	Gmina Lubasz	Gmina Drawsko	Gmina Połajewo	Mi G Trzcianka	Mi G Krzyż	Mi G Wieleń	
	osoby	%									
Nowo zarejestrowani bezrobotni "napływ" ogółem:	a)	<b>282</b>	100,0	<b>25</b>	<b>37</b>	<b>18</b>	<b>22</b>	<b>15</b>	<b>88</b>	<b>26</b>	<b>51</b>
	b)	903	100,0	101	123	58	68	40	268	86	159
- po raz pierwszy	a)	<b>54</b>	19,1	<b>3</b>	<b>10</b>	<b>2</b>	<b>1</b>	<b>5</b>	<b>20</b>	<b>5</b>	<b>8</b>
	b)	181	20,0	25	29	6	5	12	65	14	25
- po raz kolejny (od 1990 r.)	a)	<b>228</b>	80,9	<b>22</b>	<b>27</b>	<b>16</b>	<b>21</b>	<b>10</b>	<b>68</b>	<b>21</b>	<b>43</b>
	b)	722	80,0	76	94	52	63	28	203	72	134
- po pracach interwencyjnych	a)	-	0,0	-	-	-	-	-	-	-	-
	b)	2	0,2	-	-	-	-	-	-	1	1
- po robotach publicznych	a)	-	<b>0,0</b>	-	-	-	-	-	-	-	-
	b)	1	0,1	-	-	-	-	-	1	-	-
- po stażu	a)	<b>21</b>	<b>7,4</b>	-	<b>3</b>	<b>2</b>	-	<b>4</b>	<b>7</b>	<b>2</b>	<b>3</b>
	b)	48	5,3	2	10	3	4	4	14	4	7
- po szkoleniu	a)	<b>4</b>	<b>1,4</b>	<b>2</b>	<b>1</b>	-	-	-	<b>1</b>	-	-
	b)	4	0,4	2	1	-	-	-	1	-	-
- po pracach społecznie użytecznych	a)	-	0,0	-	-	-	-	-	-	-	-
	b)	-	0,0	-	-	-	-	-	-	-	-
Poprzednio pracujące:	a)	<b>251</b>	<b>89,0</b>	<b>24</b>	<b>32</b>	<b>15</b>	<b>21</b>	<b>12</b>	<b>78</b>	<b>21</b>	<b>48</b>
	b)	804	89,0	89	111	52	62	35	246	75	134
w tym zwolnione z przyczyn dotyczących zakładu pracy	a)	<b>19</b>	<b>6,7</b>	<b>1</b>	<b>3</b>	-	<b>3</b>	<b>2</b>	<b>6</b>	<b>2</b>	<b>2</b>
	b)	47	5,2	4	10	2	5	5	17	2	2
Dotychczas niepracujące	a)	<b>31</b>	<b>11,0</b>	<b>1</b>	<b>5</b>	<b>3</b>	<b>1</b>	<b>3</b>	<b>10</b>	<b>5</b>	<b>3</b>
	b)	99	11,0	12	12	6	6	5	22	11	25
Zamieszkałi na wsi	a)	<b>145</b>	<b>51,4</b>	-	<b>37</b>	<b>18</b>	<b>22</b>	<b>15</b>	<b>25</b>	<b>5</b>	<b>23</b>
	b)	480	53,2	-	123	58	68	40	96	15	80
Osoby w okresie do 12 miesięcy od dnia ukończenia nauki	a)	<b>25</b>	<b>8,9</b>	<b>4</b>	<b>4</b>	<b>1</b>	<b>0</b>	<b>2</b>	<b>9</b>	<b>1</b>	<b>4</b>
	b)	70	7,8	11	9	4	2	5	25	3	11
Osoby bez kwalifikacji zawodowych	a)	<b>93</b>	<b>33,0</b>	<b>6</b>	<b>19</b>	<b>6</b>	<b>6</b>	<b>7</b>	<b>16</b>	<b>14</b>	<b>19</b>
	b)	250	27,7	17	44	16	19	15	43	33	63
Bezrobotni z prawem do zasiłku	a)	<b>81</b>	<b>28,7</b>	<b>10</b>	<b>12</b>	<b>4</b>	<b>8</b>	<b>6</b>	<b>20</b>	<b>7</b>	<b>14</b>
	b)	238	26,4	21	36	14	24	15	71	18	39

Odpiływ z bezrobocia w III 2026 roku według gmin

Tabela 16

a) w III 2026r. b) I-III 2026r.		Powiat		Miasto Czarnków	Gmina Czarnków	Gmina Lubasz	Gmina Drawsko	Gmina Połajewo	Mi G Trzcianka	Mi G Krzyż	Mi G Wieleń	
		osoby	%									
Wylączeni z ewidencji ogółem z tego z przyczyn:		a)	<b>276</b>	<b>100,0</b>	<b>28</b>	<b>38</b>	<b>19</b>	<b>24</b>	<b>10</b>	<b>73</b>	<b>29</b>	<b>55</b>
		b)	699	100,0	57	74	50	67	25	187	96	143
Podjęcia pracy:		a)	<b>211</b>	<b>76,4</b>	<b>22</b>	<b>34</b>	<b>11</b>	<b>20</b>	<b>6</b>	<b>53</b>	<b>23</b>	<b>42</b>
		b)	562	80,4	50	62	32	56	17	147	81	117
pracy niesubsydiowanej		a)	<b>190</b>	<b>68,8</b>	<b>19</b>	<b>31</b>	<b>11</b>	<b>19</b>	<b>4</b>	<b>47</b>	<b>21</b>	<b>38</b>
		b)	531	76,0	45	54	31	55	15	139	79	113
w tym	podjęcia działalności gospodarczej	a)	<b>13</b>	<b>4,7</b>	<b>1</b>	<b>1</b>	<b>2</b>	-	-	<b>6</b>	<b>3</b>	-
		b)	19	2,7	2	2	2	1	1	8	3	-
	pracy sezonowej	a)	-	<b>0,0</b>	-	-	-	-	-	-	-	-
		b)	-	0,0	-	-	-	-	-	-	-	-
subsydiowanej:		a)	<b>21</b>	<b>7,6</b>	<b>3</b>	<b>3</b>	-	<b>1</b>	<b>2</b>	<b>6</b>	<b>2</b>	<b>4</b>
		b)	31	4,4	5	8	1	1	2	8	2	4
z tego	prac interwencyjnych	a)	<b>20</b>	<b>7,2</b>	<b>2</b>	<b>3</b>	-	<b>1</b>	<b>2</b>	<b>6</b>	<b>2</b>	<b>4</b>
		b)	22	3,1	2	4	-	1	2	7	2	4
	robót publicznych	a)	-	<b>0,0</b>	-	-	-	-	-	-	-	-
		b)	-	0,0	-	-	-	-	-	-	-	-
	podjęcia działalności gospodarczej:	a)	-	<b>0,0</b>	-	-	-	-	-	-	-	-
		b)	1	0,1	-	-	-	-	-	1	-	-
	w tym w ramach bonu na zasiedlenie	a)	-	<b>0,0</b>	-	-	-	-	-	-	-	-
		b)	-	0,0	-	-	-	-	-	-	-	-
	podjęcia pracy w ramach ref. kosztów wyposaż. lub doposaż. jego stanow. pracy	a)	-	<b>0,0</b>	-	-	-	-	-	-	-	-
		b)	-	0,0	-	-	-	-	-	-	-	-
	podjęcia pracy w ramach pożyczki na utworzenie stanowiska pracy	a)	-	<b>0,0</b>	-	-	-	-	-	-	-	-
		b)	-	0,0	-	-	-	-	-	-	-	-
	podjęcie pracy poza miejscem zamieszkania w ramach bonu na zasiedlenie	a)	<b>1</b>	<b>0,4</b>	<b>1</b>	-	-	-	-	-	-	-
		b)	2	0,3	1	1	-	-	-	-	-	-
	podjęcie pracy w ramach bonu zatrudnieniowego	a)	-	<b>0,0</b>	-	-	-	-	-	-	-	-
		b)	-	0,0	-	-	-	-	-	-	-	-
	podjęcie pracy w ramach świadczenia aktywizacyjnego	a)	-	<b>0,0</b>	-	-	-	-	-	-	-	-
		b)	-	0,0	-	-	-	-	-	-	-	-
	podjęcie pracy w ramach grantu na utworzenie stanowiska pracy zdalnej	a)	-	<b>0,0</b>	-	-	-	-	-	-	-	-
		b)	-	0,0	-	-	-	-	-	-	-	-
	podjęcia pracy w ramach zwrotu kosztów poniesionych na wynagrodzenia, nagrody oraz składki na ubezpieczenia społeczne	a)	-	<b>0,0</b>	-	-	-	-	-	-	-	-
		b)	-	0,0	-	-	-	-	-	-	-	-
	podjęcia pracy w ramach ref. kosztów poniesionych na wynagrodzenia, nagrody oraz składki na ub. społ. za zatrudnienie opiekuna osoby niepełnosprawnej	a)	-	<b>0,0</b>	-	-	-	-	-	-	-	-
		b)	-	0,0	-	-	-	-	-	-	-	-

	podjęcie pracy w ramach dofin. wynagrodzenia za zatrudnienie skierowanego bezr. powyżej 50 roku życia	a)	-	<b>0,0</b>	-	-	-	-	-	-	-	-
		b)	-	0,0	-	-	-	-	-	-	-	-
	podjęcie pracy w ramach założenia lub przystąpienia do spółdzielni socjalnej	a)	-	<b>0,0</b>	-	-	-	-	-	-	-	-
		b)	6	0,9	2	3	1	-	-	-	-	-
	inne	a)	<b>20</b>	<b>7,2</b>	<b>2</b>	<b>3</b>	-	<b>1</b>	<b>2</b>	<b>6</b>	<b>2</b>	<b>4</b>
		b)	22	3,1	2	4	-	1	2	7	2	4
rozpoczęcia szkolenia		a)	-	<b>0,0</b>	-	-	-	-	-	-	-	-
		b)	-	0,0	-	-	-	-	-	-	-	-
w tym w ramach bonu na kształcenie ustawiczne		a)	-	<b>0,0</b>	-	-	-	-	-	-	-	-
		b)	-	0,0	-	-	-	-	-	-	-	-
rozpoczęcia słażu		a)	<b>20</b>	<b>7,2</b>	<b>2</b>	<b>2</b>	<b>1</b>	<b>1</b>	<b>1</b>	<b>7</b>	<b>2</b>	<b>4</b>
		b)	20	2,9	2	2	1	1	1	7	2	4
rozpoczęcia pracy społecznie użytecznej		a)	-	<b>0,0</b>	-	-	-	-	-	-	-	-
		b)	-	0,0	-	-	-	-	-	-	-	-
skierowania do udziału w działaniach w zakresie reintegracji społecznej		a)	-	<b>0,0</b>	-	-	-	-	-	-	-	-
		b)	-	0,0	-	-	-	-	-	-	-	-
skierowania do agencji zatrudnienia		a)	-	<b>0,0</b>	-	-	-	-	-	-	-	-
		b)	-	0,0	-	-	-	-	-	-	-	-
niepodjęcia lub przerwania z własnej winy, po skierowaniu przez PUP lub zawarciu umowy, realizacji formy pomocy		a)	-	<b>0,0</b>	-	-	-	-	-	-	-	-
		b)	1	0,1	-	-	-	1	-	-	-	-
odmowy bez uzasadnionej przyczyny podjęcia prac społecznie użytecznych		a)	-	<b>0,0</b>	-	-	-	-	-	-	-	-
		b)	-	0,0	-	-	-	-	-	-	-	-
odmowy udziału w przygotowaniu indywidualnego planu działania lub przerwania z własnej winy jego realizacji		a)	-	<b>0,0</b>	-	-	-	-	-	-	-	-
		b)	-	0,0	-	-	-	-	-	-	-	-
nieutrzymywania kontaktu z PUP co najmniej raz na 90 dni		a)	<b>14</b>	<b>5,1</b>	<b>1</b>	-	-	<b>1</b>	<b>2</b>	<b>5</b>	-	<b>5</b>
		b)	31	4,4	1	1	3	2	3	11	4	6
dobrowolnej rezygnacji ze statusu bezrobotnego		a)	<b>2</b>	<b>0,7</b>	-	-	-	<b>1</b>	-	-	-	<b>1</b>
		b)	14	2,0	1	-	3	3	-	4	1	2
podjęcia nauki		a)	-	<b>0,0</b>	-	-	-	-	-	-	-	-
		b)	-	0,0	-	-	-	-	-	-	-	-
osiągnięcia wieku emerytalnego		a)	<b>7</b>	<b>2,5</b>	-	-	<b>1</b>	<b>1</b>	<b>1</b>	<b>2</b>	<b>1</b>	<b>1</b>
		b)	10	1,4	-	-	2	1	1	3	1	2
nabycia praw emerytalnych lub rentowych		a)	<b>1</b>	<b>0,4</b>	-	-	-	-	-	-	-	<b>1</b>
		b)	6	0,9	-	-	-	1	-	1	2	2
nabycia praw do świadczenia przedemerytalnego		a)	-	<b>0,0</b>	-	-	-	-	-	-	-	-
		b)	2	0,3	-	-	-	2	-	-	-	-
innych		a)	<b>21</b>	<b>7,6</b>	<b>3</b>	<b>2</b>	<b>6</b>	-	-	<b>6</b>	<b>3</b>	<b>1</b>
		b)	53	7,6	3	9	9	0	3	14	5	10

## Odpływ z bezrobocia w III 2025 roku według gmin

a) w III 2025r. b) I-III 2025r.		Powiat		Miasto Czarnków	Gmina Czarnków	Gmina Lubasz	Gmina Drawsko	Gmina Połajewo	Mi G Trzcianka	Mi G Krzyż	Mi G Wieleń	
		osoby	%									
Wyłączeni z ewidencji ogółem z tego z przyczyn:		a)	<b>305</b>	<b>100,0</b>	<b>38</b>	<b>38</b>	<b>27</b>	<b>27</b>	<b>14</b>	<b>80</b>	<b>33</b>	<b>48</b>
		b)	<b>753</b>	<b>100,0</b>	<b>71</b>	<b>79</b>	<b>47</b>	<b>55</b>	<b>27</b>	<b>236</b>	<b>81</b>	<b>157</b>
Podjęcia pracy:		a)	<b>175</b>	<b>57,4</b>	<b>16</b>	<b>19</b>	<b>19</b>	<b>21</b>	<b>10</b>	<b>40</b>	<b>23</b>	<b>27</b>
		b)	<b>459</b>	<b>61,0</b>	<b>32</b>	<b>47</b>	<b>28</b>	<b>42</b>	<b>18</b>	<b>130</b>	<b>56</b>	<b>106</b>
pracy niesubsydiowanej		a)	<b>152</b>	<b>49,8</b>	<b>14</b>	<b>17</b>	<b>15</b>	<b>18</b>	<b>8</b>	<b>35</b>	<b>22</b>	<b>23</b>
		b)	<b>408</b>	<b>54,2</b>	<b>27</b>	<b>40</b>	<b>23</b>	<b>38</b>	<b>14</b>	<b>114</b>	<b>54</b>	<b>98</b>
w tym		a)	<b>6</b>	<b>2,0</b>	-	-	<b>2</b>	<b>1</b>	-	-	<b>1</b>	<b>2</b>
		b)	<b>12</b>	<b>1,6</b>	<b>1</b>	<b>1</b>	<b>2</b>	<b>1</b>	<b>2</b>	<b>2</b>	<b>1</b>	<b>2</b>
pracy sezonowej		a)	-	<b>0,0</b>	-	-	-	-	-	-	-	-
		b)	-	<b>0,0</b>	-	-	-	-	-	-	-	-
subsydiowanej:		a)	<b>23</b>	<b>7,5</b>	<b>2</b>	<b>2</b>	<b>4</b>	<b>3</b>	<b>2</b>	<b>5</b>	<b>1</b>	<b>4</b>
		b)	<b>51</b>	<b>6,8</b>	<b>5</b>	<b>7</b>	<b>5</b>	<b>4</b>	<b>4</b>	<b>16</b>	<b>2</b>	<b>8</b>
prac interwencyjnych		a)	<b>15</b>	<b>4,9</b>	<b>2</b>	<b>2</b>	<b>2</b>	<b>1</b>	<b>2</b>	<b>3</b>	-	<b>3</b>
		b)	<b>37</b>	<b>4,9</b>	<b>4</b>	<b>6</b>	<b>3</b>	<b>1</b>	<b>4</b>	<b>13</b>	<b>1</b>	<b>5</b>
robót publicznych		a)	<b>2</b>	<b>0,7</b>	-	-	<b>2</b>	-	-	-	-	-
		b)	<b>4</b>	<b>0,5</b>	<b>1</b>	<b>1</b>	<b>2</b>	-	-	-	-	-
podjęcia działalności gospodarczej:		a)	<b>6</b>	<b>2,0</b>	-	-	-	<b>2</b>	-	<b>2</b>	<b>1</b>	<b>1</b>
		b)	<b>6</b>	<b>0,8</b>	-	-	-	<b>2</b>	-	<b>2</b>	<b>1</b>	<b>1</b>
w tym w ramach bonu na zasiedlenie		a)	-	<b>0,0</b>	-	-	-	-	-	-	-	-
		b)	-	<b>0,0</b>	-	-	-	-	-	-	-	-
podjęcia pracy w ramach refundacji kosztów zatrudnienia bezrobotnego:		a)	-	<b>0,0</b>	-	-	-	-	-	-	-	-
		b)	-	<b>0,0</b>	-	-	-	-	-	-	-	-
podjęcie pracy poza miejscem zamieszkania w ramach bonu na zasiedlenie		a)	-	<b>0,0</b>	-	-	-	-	-	-	-	-
		b)	<b>2</b>	<b>0,3</b>	-	-	-	<b>1</b>	-	<b>1</b>	-	-
z tego		a)	-	<b>0,0</b>	-	-	-	-	-	-	-	-
		b)	-	<b>0,0</b>	-	-	-	-	-	-	-	-
podjęcie pracy w ramach bonu zatrudnieniowego		a)	-	<b>0,0</b>	-	-	-	-	-	-	-	-
		b)	-	<b>0,0</b>	-	-	-	-	-	-	-	-
podjęcie pracy w ramach świadczenia aktywizacyjnego		a)	-	<b>0,0</b>	-	-	-	-	-	-	-	-
		b)	-	<b>0,0</b>	-	-	-	-	-	-	-	-
podjęcie pracy w ramach grantu na telepracę		a)	-	<b>0,0</b>	-	-	-	-	-	-	-	-
		b)	-	<b>0,0</b>	-	-	-	-	-	-	-	-
podjęcie pracy w ramach refundacji składek na ubezpieczenia społeczne		a)	-	<b>0,0</b>	-	-	-	-	-	-	-	-
		b)	-	<b>0,0</b>	-	-	-	-	-	-	-	-
podjęcie pracy w ramach dofinansowania wynagrodzenia za zatrudnienie skierowanego bezrobotnego powyżej 50 roku życia		a)	-	<b>0,0</b>	-	-	-	-	-	-	-	-
		b)	-	<b>0,0</b>	-	-	-	-	-	-	-	-
inne		a)	-	<b>0,0</b>	-	-	-	-	-	-	-	-
		b)	<b>2</b>	<b>0,3</b>	-	-	-	-	-	-	-	<b>2</b>

rozpoczęcia szkolenia	a)	<b>4</b>	<b>1,3</b>	-	<b>2</b>	-	-	-	<b>1</b>	<b>1</b>	-
	b)	8	1,1	3	2	-	-	-	2	1	-
w tym w ramach bonu szkoleniowego	a)	-	<b>0,0</b>	-	-	-	-	-	-	-	-
	b)	-	0,0	-	-	-	-	-	-	-	-
rozpoczęcia stażu	a)	<b>27</b>	<b>8,9</b>	<b>4</b>	<b>4</b>	<b>1</b>	-	<b>1</b>	<b>8</b>	<b>3</b>	<b>6</b>
	b)	56	7,4	6	7	4	-	2	23	4	10
w tym w ramach bonu stażowego	a)	-	<b>0,0</b>	-	-	-	-	-	-	-	-
	b)	-	0,0	-	-	-	-	-	-	-	-
rozpoczęcia przygotowania zawodowego dorosłych	a)	-	<b>0,0</b>	-	-	-	-	-	-	-	-
	b)	-	0,0	-	-	-	-	-	-	-	-
rozpoczęcia pracy społecznie użytecznej	a)	<b>6</b>	<b>2,0</b>	<b>6</b>	-	-	-	-	-	-	-
	b)	6	0,8	6	-	-	-	-	-	-	-
w tym w ramach PAI	a)	-	<b>0,0</b>	-	-	-	-	-	-	-	-
	b)	-	0,0	-	-	-	-	-	-	-	-
skierowania do agencji zatrudnienia w ramach zlecenia działań aktywizacyjnych	a)	-	<b>0,0</b>	-	-	-	-	-	-	-	-
	b)	-	0,0	-	-	-	-	-	-	-	-
odmowy bez uzasadnionej przyczyny przyjęcia propozycji odpowiedniej pracy lub innej formy pomocy, w tym w ramach PAI	a)	<b>20</b>	<b>6,6</b>	-	-	<b>1</b>	-	<b>1</b>	<b>14</b>	<b>1</b>	<b>3</b>
	b)	39	5,2	2	-	1	-	1	30	1	4
niepotwierdzenia gotowości do pracy	a)	<b>29</b>	<b>9,5</b>	<b>4</b>	<b>4</b>	<b>2</b>	<b>1</b>	<b>1</b>	<b>6</b>	<b>4</b>	<b>7</b>
	b)	80	10,6	9	8	4	2	2	23	11	21
dobrowolnej rezygnacji ze statusu bezrobotnego	a)	<b>21</b>	<b>6,9</b>	<b>4</b>	<b>2</b>	<b>2</b>	<b>3</b>	-	<b>6</b>	<b>1</b>	<b>3</b>
	b)	47	6,2	6	6	4	7	-	14	3	7
podjęcia nauki	a)	-	<b>0,0</b>	-	-	-	-	-	-	-	-
	b)	-	0,0	-	-	-	-	-	-	-	-
osiągnięcia wieku emerytalnego	a)	<b>3</b>	<b>1,0</b>	-	<b>1</b>	-	<b>1</b>	-	<b>1</b>	-	-
	b)	8	1,1	-	2	1	1	-	3	1	-
nabycia praw emerytalnych lub rentowych	a)	<b>2</b>	<b>0,7</b>	-	<b>1</b>	-	-	<b>1</b>	-	-	-
	b)	6	0,8	-	1	1	1	2	1	-	-
nabycia praw do świadczenia przedemerytalnego	a)	<b>2</b>	<b>0,7</b>	<b>1</b>	-	-	-	-	<b>1</b>	-	-
	b)	5	0,7	1	-	1	-	1	1	-	1
innych	a)	<b>16</b>	<b>5,2</b>	<b>3</b>	<b>5</b>	<b>2</b>	<b>1</b>	-	<b>3</b>	-	<b>2</b>
	b)	39	5,2	6	6	3	2	1	9	4	8

**Napływ i odpływ do bezrobocia wybranych kategorii bezrobotnych**
**Tabela 18**

w I-III 2026		Do 30 roku życia		w tym do 25 roku życia		Pow. 50 roku życia		Długotrwale bezrobotni				
		osoby	%	osoby	%	osoby	%	osoby	%			
<b>Nowo zarejestrowani bezrobotni "napływ" ogółem:</b>		<b>333</b>	<b>100,0%</b>	<b>225</b>	<b>100,0%</b>	<b>169</b>	<b>100,0%</b>	<b>201</b>	<b>100,0%</b>			
- po raz pierwszy		122	36,6%	93	27,9%	7	4,1%	2	1,0%			
- po raz kolejny (od 1990r.)		211	63,4%	132	39,6%	162	95,9%	179	89,1%			
- po pracach interwencyjnych		1	0,3%	-	-	-	-	-	-			
- po robotach publicznych		-	-	-	-	2	1,2%	2	1,0%			
- po stażu		18	5,4%	15	4,5%	3	1,8%	3	1,5%			
- po szkoleniu		-	-	-	-	-	-	-	-			
- po pracach społecznie użytecznych		-	-	-	-	-	-	-	-			
<b>Wyłączeni z ewidencji ogółem z tego z przyczyn:</b>		<b>272</b>	<b>100,0%</b>	<b>196</b>	<b>100,0%</b>	<b>128</b>	<b>100,0%</b>	<b>132</b>	<b>100,0%</b>			
w tym z przyczyn	z tego	podjęcia pracy		229	84,2%	171	87,2%	88	68,8%	90	68,2%	
		w tym	pracy niesubsydiowanej		216	79,4%	162	82,7%	77	60,2%	85	64,4%
			podjęcia działalności gospodarczej		-	-	-	-	5	3,9%	2	1,5%
		pracy sezonowej		-	-	-	-	-	-	-	-	
		subsydiowanej:		13	4,8%	9	4,6%	11	8,6%	5	3,8%	
		prac interwencyjnych		11	4,0%	7	3,6%	7	5,5%	3	2,3%	
		robót publicznych		-	-	-	-	-	-	-	-	
		podjęcia działalności gospodarczej		-	-	-	-	-	-	-	-	
		w tym w ramach bonu na zasiedlenie		-	-	-	-	-	-	-	-	
		podjęcia pracy w ramach refundacji kosztów wyposażenia lub doposażenia jego stanowiska pracy		-	-	-	-	-	-	-	-	
		podjęcia pracy w ramach pożyczki na utworzenie stanowiska pracy		-	-	-	-	-	-	-	-	
		podjęcie pracy poza miejscem zamieszkania w ramach bonu na zasiedlenie		2	0,7%	2	1,0%	-	-	-	-	
		podjęcie pracy w ramach świadczenia aktywizacyjnego		-	-	-	-	-	-	-	-	
		podjęcie pracy w ramach grantu na utworzenie stanowiska pracy zdalnej		-	-	-	-	-	-	-	-	
		podjęcia pracy w ramach zwrotu kosztów poniesionych na wynagrodzenia, nagrody oraz składki na ubezpieczenia społeczne		-	-	-	-	-	-	-	-	
podjęcia pracy w ramach ref. kosztów poniesionych na wynagrodzenia, nagrody oraz składki na ub. społ. za zatrudnienie opiekuna osoby niepełnosprawnej		-	-	-	-	-	-	-	-			
podjęcie pracy w ramach dofin. wynagrodzenia za zatrudnienie skierowanego bezr. powyżej 50 roku życia		-	-	-	-	-	-	-	-			

		podjęcie pracy w ramach założenia lub przystąpienia do spółdzielni socjalnej	11	4,0%	7	3,6%	7	5,5%	3	2,3%
		inne	-	-	-	-	-	-	-	-
		rozpoczęcia szkolenia	-	-	-	-	-	-	-	-
		w tym w ramach bonu na kształcenie ustawiczne	-	-	-	-	4	3,1%	2	1,5%
		rozpoczęcia stażu	-	-	-	-	-	-	-	-
		rozpoczęcia pracy społecznie użytecznej	-	-	-	-	-	-	-	-
		skierowania do udziału w działaniach w zakresie reintegracji społecznej	10	3,7%	6	3,1%	1	0,8%	6	4,5%
		skierowania do agencji zatrudnienia	-	-	-	-	-	-	-	-
		niepodjęcia lub przerwania z własnej winy, po skierowaniu przez PUP lub zawarciu umowy, realizacji formy pomocy	-	-	-	-	-	-	-	-
		odmowy bez uzasadnionej przyczyny podjęcia prac społecznie użytecznych	-	-	-	-	-	-	-	-
		odmowy udziału z przygotowaniu indywidualnego planu działania lub przerwania z własnej winy jego realizacji	1	0,4%	1	0,5%	-	-	-	-
		nieutrzymywania kontaktu z PUP co najmniej raz na 90 dni	-	-	-	-	-	-	-	-
		dobrowolnej rezygnacji ze statusu bezrobotnego	-	-	-	-	-	-	-	-
		podjęcia nauki	13	4,8%	8	4,1%	2	1,6%	3	2,3%
		osiągnięcia wieku emerytalnego	6	2,2%	2	1,0%	4	3,1%	5	3,8%
		nabycia praw emerytalnych lub rentowych	-	-	-	-	-	-	-	-
		nabycia praw do świadczenia przedemerytalnego	-	-	-	-	10	7,8%	8	6,1%
		innych	1	0,4%	-	-	4	3,1%	4	3,0%

Tabela 19

Zmiany w poziomie bezrobocia w podregionie pilskim, woj. wlkp. i kraju wg stanu na III 2026r.

Powiaty	Poziom bezrobocia		%wzrost/ spadek	Stopa bezrobocia (w %)		wzrost/ spadek
	III 2025	III 2026		III 2025	III 2026	
<b>Chodzieski</b>	1 413	1 508	6,7	7,8	8,3	0,5
<b>Czarnkowsko-Trzcianecki</b>	<b>1 586</b>	<b>1 968</b>	<b>24,1</b>	<b>5,6</b>	<b>6,8</b>	<b>1,2</b>
<b>Pilski</b>	2 511	3 087	22,9	5,1	6,2	1,1
<b>Wągrowiecki</b>	1 383	1 636	18,3	6,1	7,1	1,0
<b>Złotowski</b>	1 610	1 903	18,2	4,8	5,6	0,8
<b>województwo wielkopolskie</b>	51 229	61 693	20,4	3,2	3,9	0,7
<b>Polska</b>	829,9*	949,8*	14,4	5,4	6,1	0,7

\*

w tys.

Źródło: Wojewódzki Urząd Pracy w Poznaniu <http://www.wup.poznan.pl>

Tabela 20

## Zestawienie podstawowych danych dla województwa wielkopolskiego

Powiaty	III' 25	IV' 25	V' 25	VI' 25	VII' 25	VIII' 25	XI' 25	X' 25	XI' 25	XII' 25	I' 26	II' 26	III' 26
chodzieski	1 413	1 340	1 316	1 308	1 367	1 436	1 457	1 415	1 422	1 442	1 535	1 552	1 508
<b>czarnkowsko -trzcianecki</b>	<b>1 586</b>	<b>1 475</b>	<b>1 453</b>	<b>1 478</b>	<b>1 572</b>	<b>1 653</b>	<b>1 771</b>	<b>1 759</b>	<b>1 782</b>	<b>1 826</b>	<b>1 939</b>	<b>2 013</b>	<b>1 968</b>
gnieźnieński	2 532	2 384	2 254	2 312	2 442	2 600	2 595	2 528	2 478	2 551	2 793	2 958	2 965
gostyński	1 622	1 525	1 502	1 543	1 585	1 563	1 572	1 522	1 550	1 585	1 725	1 754	1 755
grodziski	1 032	1 001	980	982	1 050	1 060	1 093	1 101	1 064	1 081	1 182	1 202	1 185
jarociński	1 444	1 316	1 292	1 311	1 365	1 451	1 529	1 572	1 496	1 565	1 663	1 734	1 738
kaliski	2 823	2 691	2 605	2 655	2 798	2 874	2 913	2 994	3 058	3 088	3 257	3 372	3 339
kępiński	540	521	515	539	558	563	575	562	562	561	566	592	581
kolski	1 140	1 090	952	1 036	1 154	1 205	1 240	1 251	1 265	1 302	1 410	1 477	1 447
koniński	5 711	5 305	5 137	5 184	5 379	5 537	5 829	5 836	5 884	6 028	6 202	6 327	6 285
kościański	955	892	909	916	947	1 001	1 009	995	978	996	1 057	1 093	1 067
krotoszyński	1 150	1 133	1 114	1 095	1 139	1 191	1 225	1 225	1 233	1 268	1 384	1 403	1 359
leszczyński	1 740	1 739	1 655	1 708	1 756	1 855	1 905	1 919	1 927	1 970	2 146	2 238	2 222
międzychodzki	680	676	651	649	660	692	722	714	705	738	766	811	788
nowotomyski	809	785	821	851	857	905	965	972	961	954	1 042	1 096	1 037
obornicki	764	732	740	779	820	855	882	890	882	916	1 019	1 056	1 048
ostrowski	2 251	2 136	2 051	2 081	2 194	2 280	2 366	2 434	2 434	2 521	2 796	2 934	2 927
ostrzeszowski	865	820	796	847	944	986	989	998	976	1 012	1 127	1 158	1 095
pilski	2 511	2 518	2 434	2 459	2 585	2 650	2 722	2 769	2 835	2 786	2 960	3 035	3 087
pleszewski	863	801	791	829	891	934	929	965	986	989	1 071	1 085	1 037
poznański	6 594	6 442	6 341	6 671	7 022	7 501	7 183	7 433	7 452	7 526	7 750	8 328	8 636
rawicki	979	932	944	964	1 042	1 075	1 131	1 112	1 050	1 085	1 142	1 165	1 155
śłupecki	1 585	1 501	1 457	1 492	1 521	1 563	1 666	1 613	1 592	1 654	1 793	1 822	1 745
szamotuński	1 381	1 286	1 266	1 271	1 306	1 341	1 368	1 366	1 378	1 406	1 529	1 578	1 547
średzki	1 480	1 437	1 380	1 429	1 489	1 570	1 577	1 576	1 561	1 616	1 733	1 759	1 789
śremski	710	676	621	619	676	732	724	728	753	787	851	892	881
turecki	1 284	1 202	1 174	1 221	1 341	1 442	1 506	1 540	1 535	1 575	1 701	1 742	1 729
wągrowiecki	1 383	1 298	1 276	1 267	1 320	1 371	1 426	1 413	1 416	1 465	1 572	1 644	1 636
wolsztyński	460	443	416	430	463	482	541	551	606	613	666	702	730
wrzesiński	1 332	1 282	1 179	1 185	1 270	1 312	1 318	1 287	1 298	1 336	1 432	1 512	1 504
złotowski	1 610	1 506	1 427	1 473	1 582	1 616	1 631	1 726	1 747	1 817	1 982	2 022	1 903
<b>Województwo</b>	<b>51 229</b>	<b>48 885</b>	<b>47 449</b>	<b>48 584</b>	<b>51 095</b>	<b>53 296</b>	<b>54 359</b>	<b>54 766</b>	<b>54 866</b>	<b>56 059</b>	<b>59 791</b>	<b>62 056</b>	<b>61 693</b>

Źródło: Wojewódzki Urząd Pracy w Poznaniu <http://www.wup.poznan.pl>

Tabela 21

## Osoby bezrobotne w Wielkopolsce ogółem – na koniec III 2026r.

Powiaty	Liczba osób bezrobotnych w końcu miesiąca	% wzrost/spadek	
		w stosunku do lutego 2026r.	w stosunku do marca 2025r.
chodzieski	1 508	-2,8	6,7
<b>czarnkowsko-trzcianecki</b>	<b>1 968</b>	<b>-2,2</b>	<b>24,1</b>
gnieźnieński	2 965	0,2	17,1
gostyński	1 755	0,1	8,2
grodziski	1 185	-1,4	14,8
jarociński	1 738	0,2	20,4
kaliski	3 339	-1,0	18,3
kępiński	581	-1,9	7,6
kolski	1 447	-2,0	26,9
koniński	6 285	-0,7	10,1
kościański	1 067	-2,4	11,7
krotoszyński	1 359	-3,1	18,2
leszczyński	2 222	-0,7	27,7
międzychodzki	788	-2,8	15,9
nowotomyski	1 037	-5,4	28,2
obornicki	1 048	-0,8	37,2
ostrowski	2 927	-0,2	30,0
ostrzeszowski	1 095	-5,4	26,6
piłski	3 087	1,7	22,9
pleszewski	1 037	-4,4	20,2
poznański	8 636	3,7	31,0
rawicki	1 155	-0,9	18,0
słupecki	1 745	-4,2	10,1
szamotulski	1 547	-2,0	12,0
średzki	1 789	1,7	20,9
śremski	881	-1,2	24,1
turecki	1 729	-0,7	34,7
wągrowiecki	1 636	-0,5	18,3
wolsztyński	730	4,0	58,7
wrzesiński	1 504	-0,5	12,9
złotowski	1 903	-5,9	18,2
<b>województwo</b>	<b>61 693</b>	<b>-0,6</b>	<b>20,4</b>

Źródło: Wojewódzki Urząd Pracy w Poznaniu <http://www.wup.poznan.pl>

Tabela 22

## Stopa bezrobocia w powiatach woj. wielkopolskiego na koniec III 2026r.

Powiaty	Stopa bezrobocia w końcu lutego 2026r. (w %)	Wzrost/spadek stopy bezrobocia do poprzedniego miesiąca	Wzrost/spadek stopy bezrobocia do analogicznego miesiąca poprzedniego roku
chodzieski	8,3	-0,2	0,5
<b>czarnkowsko -trzcianecki</b>	<b>6,8</b>	<b>-0,2</b>	<b>1,2</b>
gnieźnieński	6,1	0,0	0,9
gostyński	5,5	0,0	0,4
grodziski	5,5	-0,1	0,7
jarociński	6,3	0,0	1,0
kaliski *	4,6	0,0	0,7
kępiński	1,7	0,0	0,1
kolski	5,3	-0,1	1,1
koniński *	8,8	0,0	0,8
kościański	3,7	-0,1	0,4
krotoszyński	3,4	-0,1	0,5
leszczyński *	4,1	0,1	0,9
międzychodzki	6,2	-0,1	0,8
nowotomyski	3,1	-0,2	0,7
obornicki	4,8	-0,1	1,2
ostrowski	4,4	0,0	1,0
ostrzeszowski	4,6	-0,2	0,9
piłski	6,2	0,1	1,1
pleszewski	4,5	-0,2	0,7
poznański *	1,5	0,0	0,3
rawicki	4,3	-0,1	0,6
słupecki	8,3	-0,3	0,7
szamotułski	4,4	-0,1	0,5
średzki	7,2	0,1	1,2
śremski	3,8	0,0	0,7
turecki	5,4	-0,1	1,3
wągrowiecki	7,1	0,0	1,0
wolsztyński	2,8	0,1	1,0
wrzesiński	4,4	0,0	0,5
złotowski	5,6	-0,3	0,8
<b>Województwo</b>	<b>3,9</b>	<b>0,0</b>	<b>0,7</b>

Źródło: Wojewódzki Urząd Pracy w Poznaniu <http://www.wup.poznan.pl>

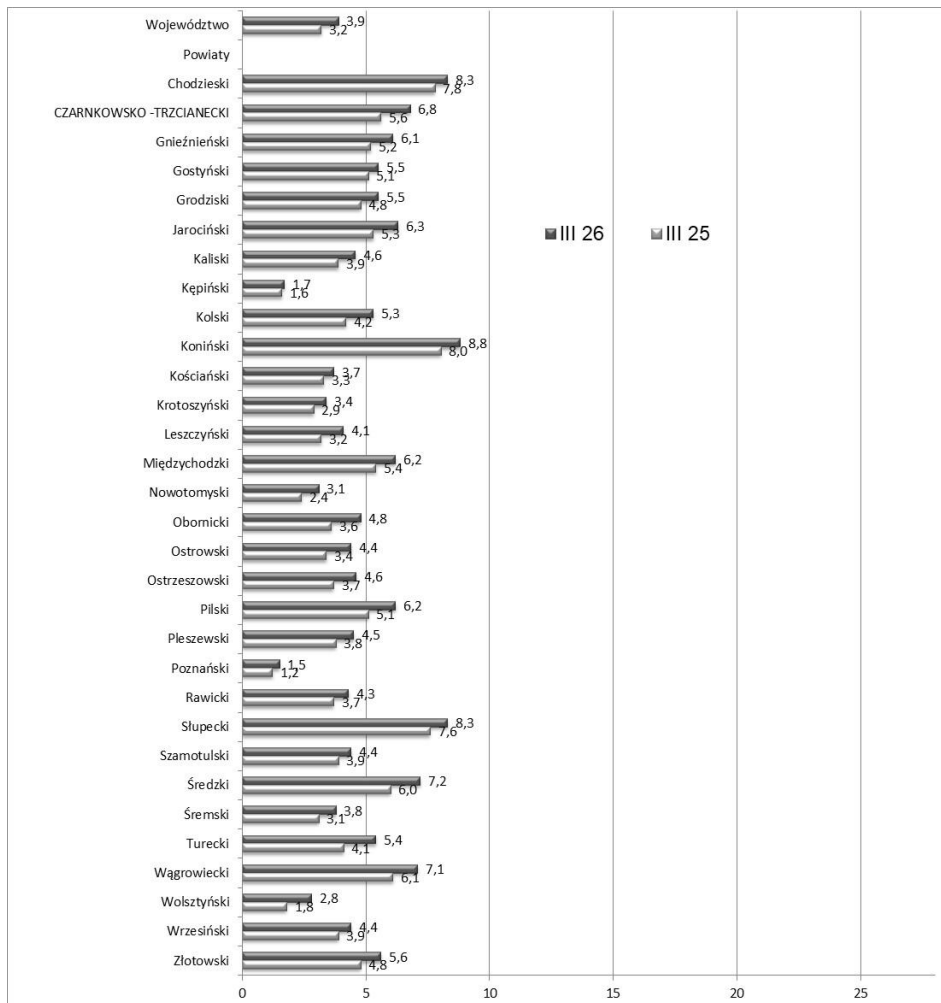
## Stopa bezrobocia – według województw na koniec III 2026r.

Województwa	Stopa bezrobocia w końcu marca 2026 (w %)	Wzrost/spadek stopy bezrobocia do poprzedniego miesiąca	Wzrost/spadek stopy bezrobocia do analogicznego miesiąca poprzedniego roku
dolnośląskie	5,8	0,1	0,8
kujawsko-pomorskie	8,2	-0,1	0,6
lubelskie	8,5	-0,1	0,9
lubuskie	6,2	0,0	1,3
łódzkie	6,7	0,0	0,9
małopolskie	5,1	0,1	0,7
mazowieckie	4,5	0,0	0,3
opolskie	6,8	0,0	0,7
podkarpackie	9,5	-0,1	0,6
podlaskie	7,7	-0,1	0,5
pomorskie	5,7	0,0	0,8
śląskie	4,9	0,1	0,9
świętokrzyskie	8,9	-0,1	1,0
warmińsko-mazurskie	10,0	-0,1	1,2
<b>wielkopolskie</b>	<b>3,9</b>	<b>0,0</b>	<b>0,7</b>
zachodniopomorskie	8,2	0,0	1,0
<b>POLSKA</b>	<b>6,1</b>	<b>0,0</b>	<b>0,7</b>

Opracowano na podstawie danych statystycznych Wojewódzkiego Urzędu Pracy w Poznaniu

<http://www.wup.poznan.pl>

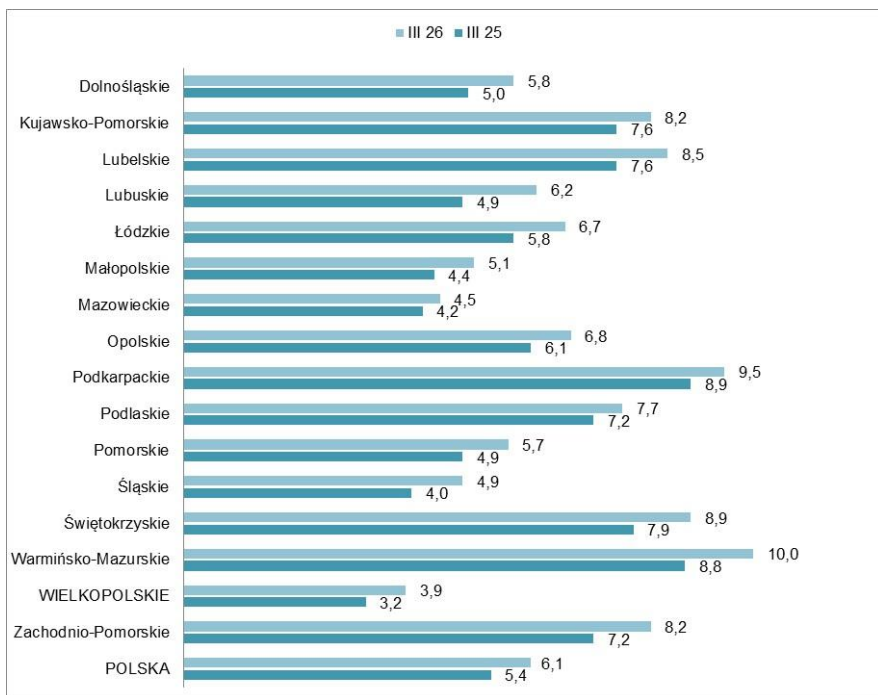
## Stopa bezrobocia rejestrowanego według powiatów Stan na koniec III 2026/2025



Opracowano na podstawie danych statystycznych Wojewódzkiego Urzędu Pracy w Poznaniu

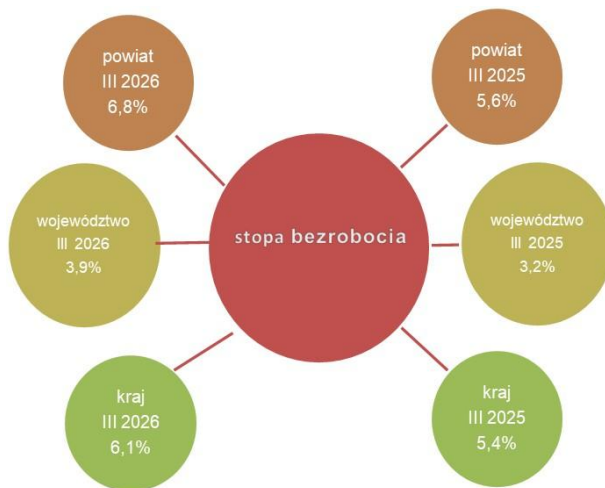
<http://www.wup.poznan.pl>

**Stopa bezrobocia w poszczególnych województwach i w kraju – w %  
stan na koniec III 2026/2025**

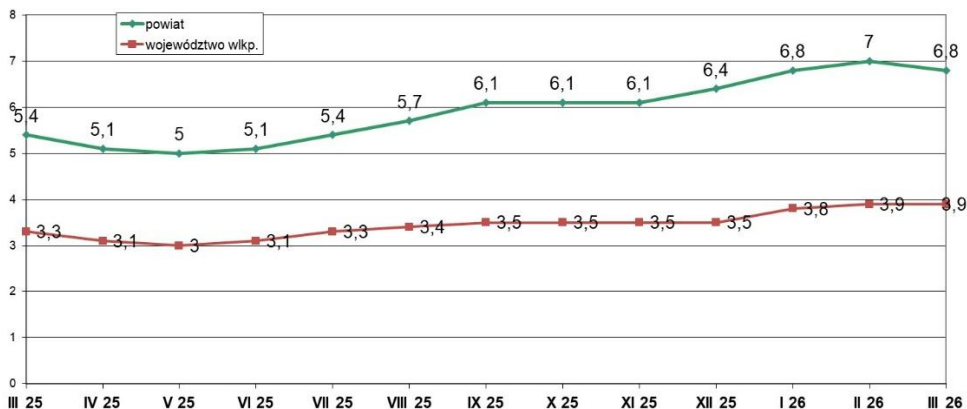


Opracowano na podstawie danych statystycznych Wojewódzkiego Urzędu Pracy w Poznaniu  
( <http://www.wup.poznan.pl> )

## Stopa bezrobocia na koniec III 2026/2025

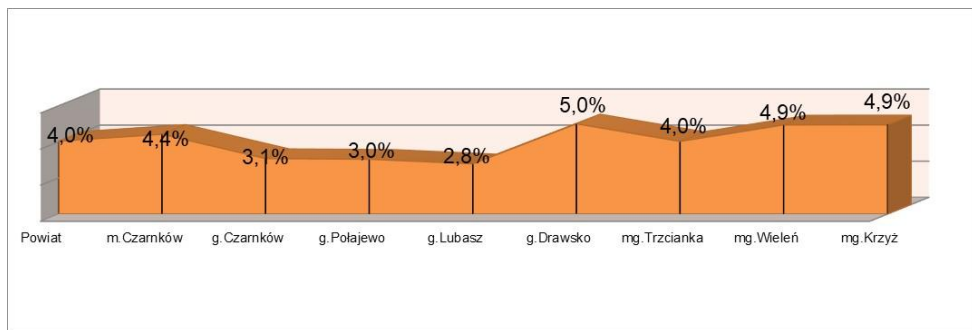


## Stopa bezrobocia w powiecie i województwie wlkp. w okresie III 2025 – III 2026

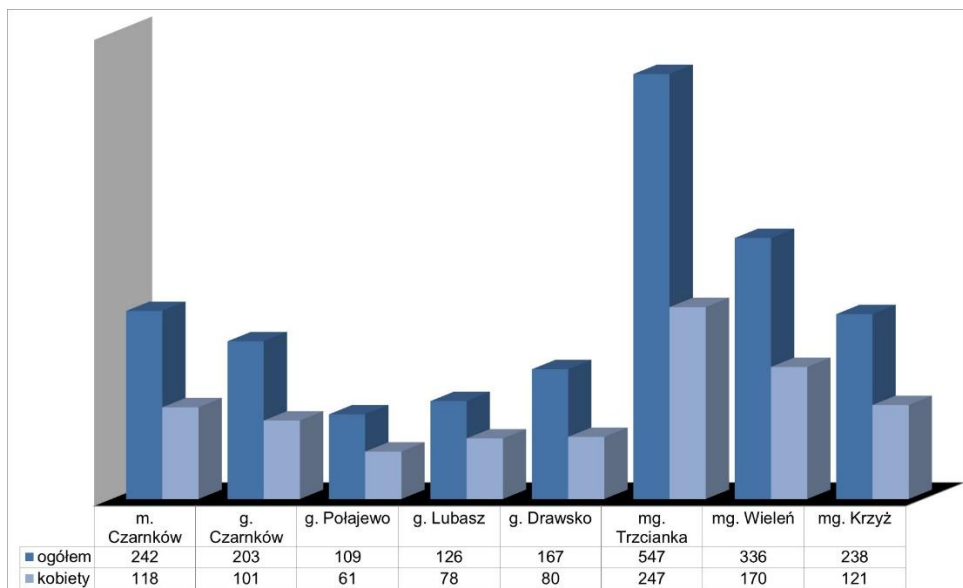


Opracowano na podstawie danych statystycznych Wojewódzkiego Urzędu Pracy w Poznaniu (<http://www.wup.poznan.pl>)

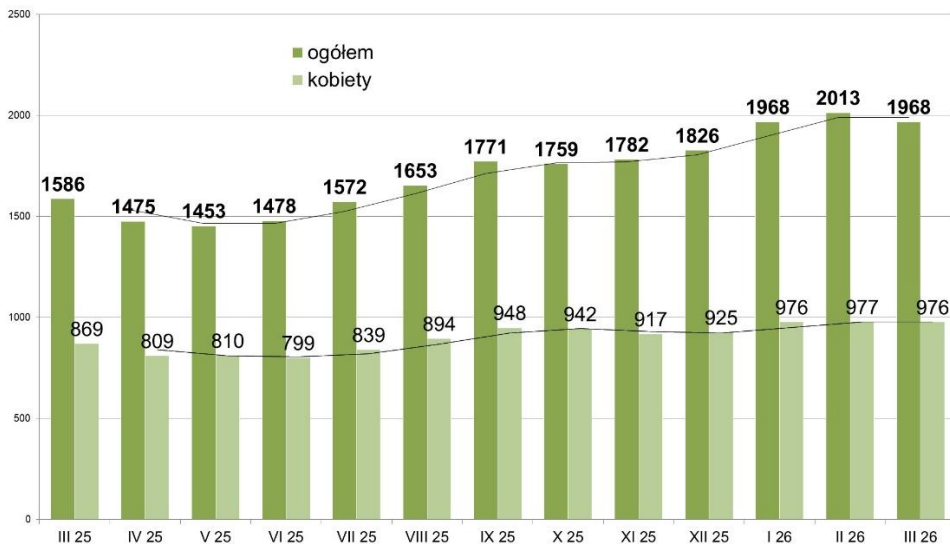
## Wskaźniki bezrobocia rejestrowanego dla powiatu oraz miast i gmin na koniec III 2026



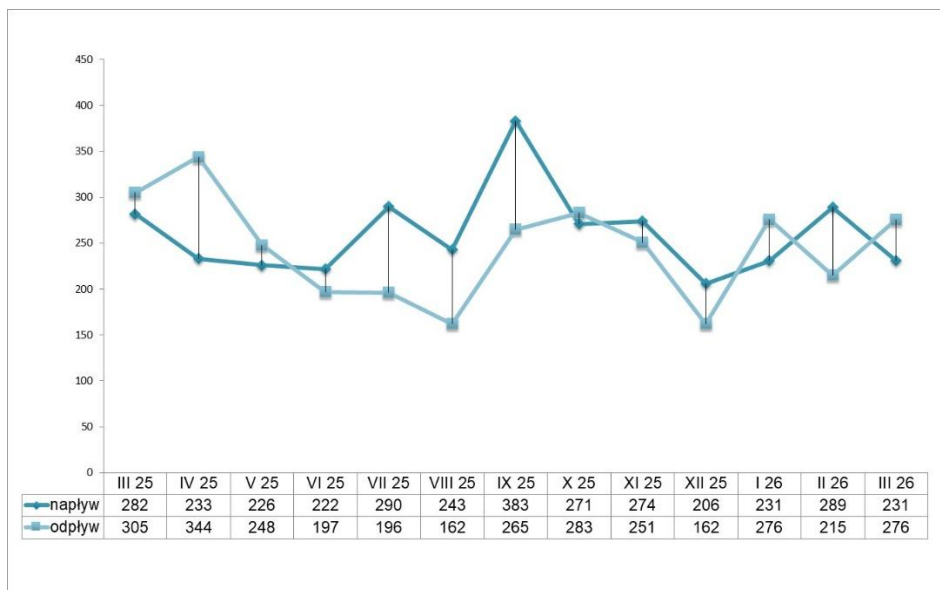
## Liczba bezrobotnych w miastach i gminach powiatu Stan na koniec III 2026



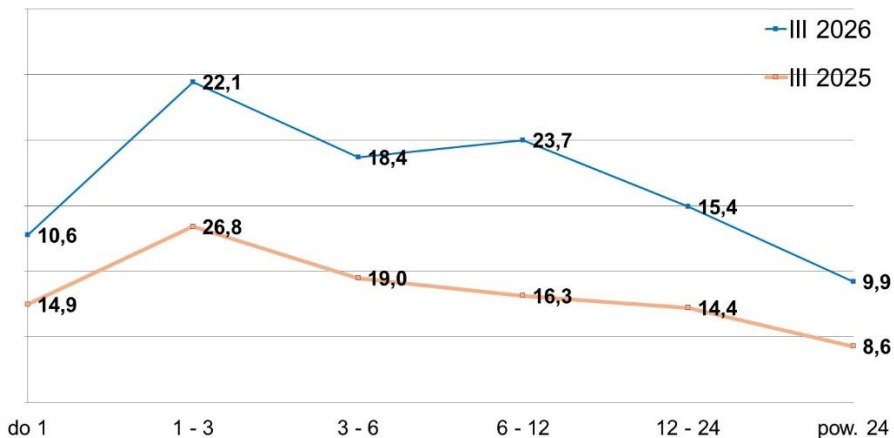
## Liczba bezrobotnych ogółem i kobiet w poszczególnych w okresie III 2025 - III 2026



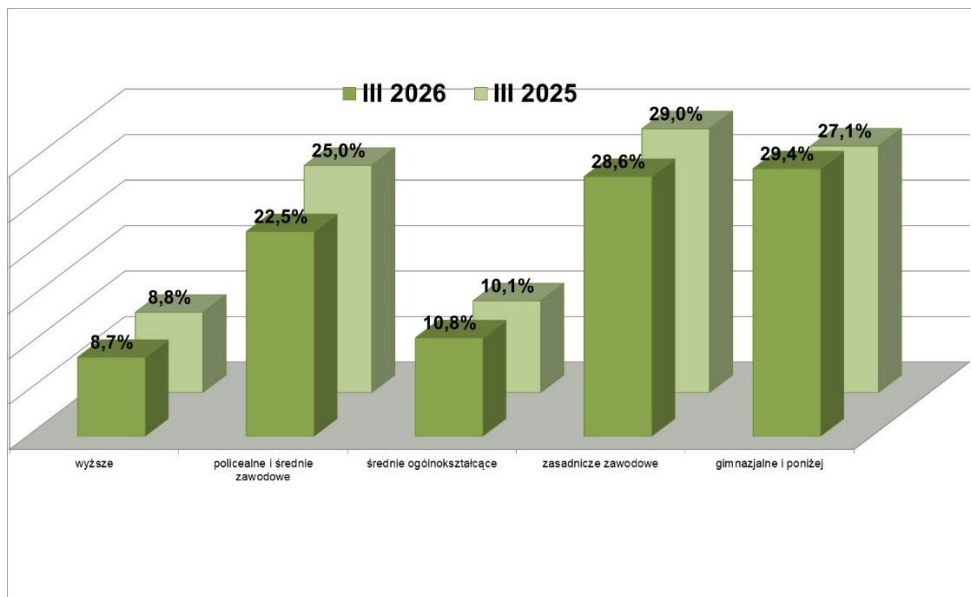
## Napływ i odpływ bezrobotnych w okresie III 2025 – III 2026



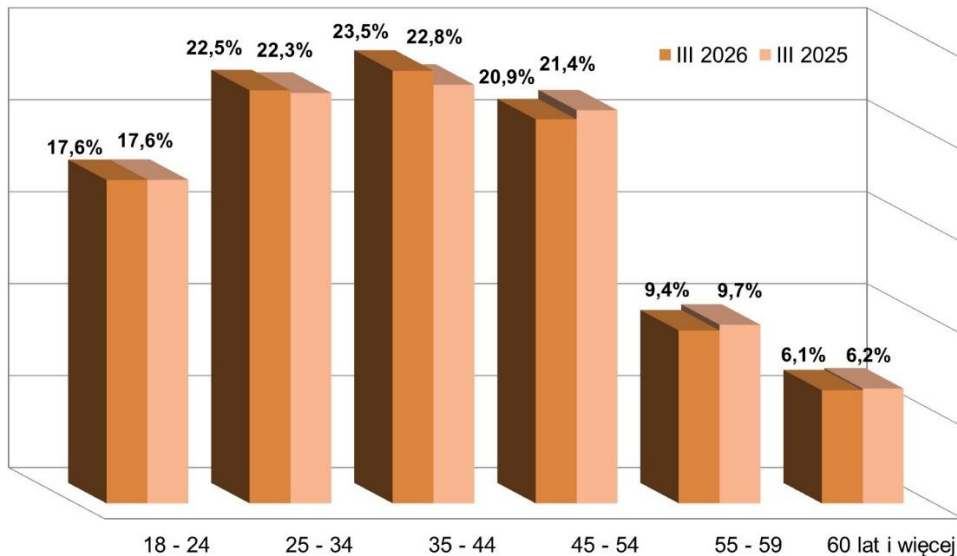
**Procentowy odsetek osób bezrobotnych według czasu pozostawania bez pracy w III 2026/2025**



**Procentowy odsetek osób bezrobotnych według wykształcenia w III 2026/2025**



### Procentowy odsetek osób bezrobotnych według wieku w III 2026/2025



### Procentowy odsetek osób bezrobotnych według stażu pracy w III 2026/2025

