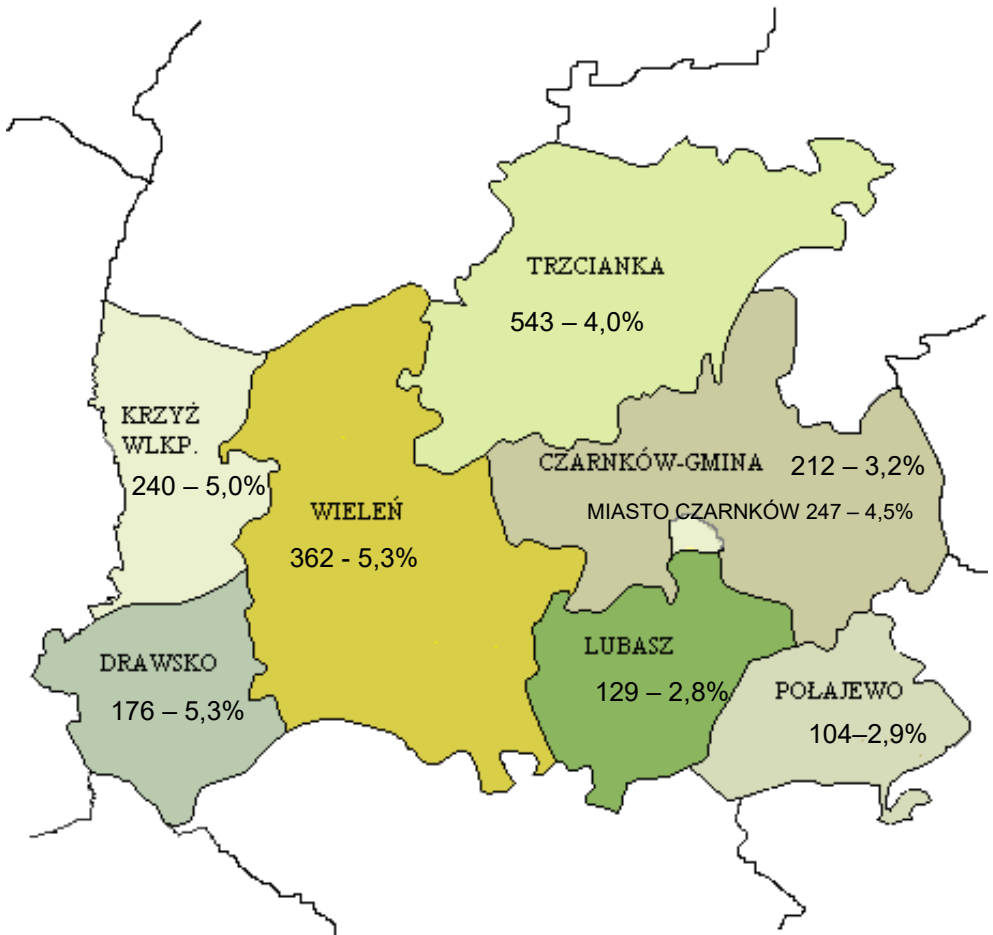




POWIATOWY URZĄD PRACY W CZARNKOWIE
UL. PPLK. Z. ORŁOWSKIEGO 1, 64-700 CZARNKÓW



AKTUALNA SYTUACJA NA POWIATOWYM RYNKU PRACY NA KONIEC LUTEGO 2026 ROKU

Stan i zmiany w poziomie bezrobotnych

Bezrobocie rejestrowane w powiecie czarnkowsko-trzcianeckim na koniec lutego 2026r. kształtuje się na poziomie **2.013 osób**, jest to o 25,1% (404 osoby) więcej niż w lutym poprzedniego roku i o 3,8% (74 osoby) więcej niż w miesiącu poprzednim.

Największy wzrost bezrobocia na koniec lutego 2026r. w stosunku do analogicznego okresu roku ubiegłego nastąpił w g. Lubasz o 44,9% tj. o 40 osób.

Stan i zmiany w poziomie bezrobocia przedstawia tabela nr 1.

Największe natężenie bezrobociem w lutym 2026r. występowało w g. Drawsko i mg. Wieleń – 5,3%, najmniejsze w g. Lubasz – 2,8% (stosunek liczby bezrobotnych do ludności w wieku produkcyjnym). Wskaźnik bezrobocia rejestrowanego dla powiatu, obliczony wyłącznie dla celów porównawczych wyniósł 4,1%.

Informacje o wielkości wskaźnika bezrobocia rejestrowanego przedstawiono w tabeli nr 1.

W **powiecie czarnkowsko-trzcianeckim** stopa bezrobocia wyniosła w końcu lutego 2026r. **7,0%**. W stosunku do stycznia 2026r. wzrosła o 0,2 punktu, a w porównaniu do lutego 2025r. stopa bezrobocia wzrosła o 1,3 punktu.

W województwie stopa bezrobocia wyniosła w końcu lutego 2026r. **3,9%** w porównaniu do stycznia 2026r. wzrosła o 0,1 punktu, a w stosunku do lutego 2025r. wzrosła o 0,6 punktu.

Na terenie województwa **najniższa stopa bezrobocia** wystąpiła w powiecie: poznańskim 1,5%, najwyższa w powiecie: konińskim 8,5% - tabela 22.

Z kolei w podregionie pilskim najwyższa stopa bezrobocia występowała w powiecie chodzieskim **8,5%**, a najniższa w powiecie złotowskim **5,9%**. W pozostałych powiatach stopa bezrobocia kształtowała się w następujący sposób: powiat pilski 6,1%, powiat czarnkowsko-trzcianecki 7,0% oraz powiat wągrowiecki 7,1% - tabela 19.

W kraju stopa bezrobocia wyniosła na koniec lutego 2026r. **6,1%** i w porównaniu do stycznia 2026r. wzrosła o 0,1 punktu, a w stosunku do lutego 2026r. wzrosła o 0,6 punktu.

2. Płynność bezrobocia

W lutym 2026 roku do rejestru urzędu pracy trafiło 289 osób bezrobotnych (w tym 266 osób tj. 92,0% stanowiły osoby poprzednio pracujące), w porównaniu z miesiącem poprzednim było to mniej o 10%, tj. 32 osoby.

W okresie styczeń-luty 2026 roku do rejestru urzędu pracy trafiło **610 osób**, w tym 564 osoby tj. 92,5% stanowiły osoby poprzednio pracujące, z czego 31 osób tj. 5% zwolnione z przyczyn dotyczących zakładu pracy.

W analogicznym okresie 2025r. do rejestru urzędu trafiło **621 osób**, w tym 553 osoby, tj. 89% stanowiły osoby poprzednio pracujące, z czego 28 osób tj. 5% zwolnione z przyczyn dotyczących zakładu pracy.

W lutym 2026 roku wyrejestrowano 215 osób, tj. o 3,4% (7 osób) więcej niż w miesiącu poprzednim. Z powodu podjęcia pracy wyrejestrowano 182 osoby stanowiące 84,7% ogółu wyrejestrowanych.

W okresie styczeń-luty 2026 roku wyrejestrowano 423 osoby, w tym 83%, czyli 351 osób podjęło pracę. W analogicznym okresie 2025r. wyrejestrowano 448 osób, w tym 63%, czyli 284 osoby podjęły pracę.

W okresie styczeń-luty 2026 roku **napływ bezrobotnych przewyższał odpływ o 187 osób tj. o 44,2%** (napływ 610, odpływu 423), natomiast w analogicznym okresie 2025r. **napływ bezrobotnych przewyższał odpływ o 173 osoby tj. o 38,6%** (napływ 621, odpływu 448).

Płynność bezrobocia – wśród bezrobotnych w szczególnej sytuacji na rynku pracy

Wśród nowo zarejestrowanych, wyłączonych bezrobotnych oraz osób podejmujących pracę w lutym 2026r. dominowały **osoby do 30 roku życia**.

	liczba osób ogółem	osoby do 30 roku życia		w tym osoby do 25 roku życia		osoby pow. 50 roku życia		długotrwale bezrobotni	
		Liczba osób	%*	Liczba osób	%*	Liczba osób	%*	Liczba osób	%*
napływ	289	121	41,9%	83	28,7%	61	21,1%	68	23,5%
odpływ	215	80	37,2%	57	26,5%	35	16,3%	37	17,2%
podjęcia pracy	182	68	37,4%	52	28,6%	26	14,3%	28	15,4%

%* udział napływu, odpływu i podjęć pracy wybranych kategorii bezrobotnych w ogólnej liczbie zarejestrowań, wyłączeń z ewidencji i podjęć pracy

Szczegółowe informacje z podziałem na gminy zawierają tabele nr 14 i 16.

3. Oferty pracy

W okresie styczeń-luty 2026r. do Powiatowego Urzędu Pracy w Czarnkowie zgłoszono **124 oferty pracy**, z czego 77 ofert subsydiowanych. W analogicznym okresie roku poprzedniego ofert pracy było **144**, z czego 102 oferty subsydiowane.

Szczegółowe informacje dotyczące ofert pracy znajdują się w tabelach 12 i 13.

4. Oświadczenia o zamiarze powierzenia pracy cudzoziemcowi

W okresie styczeń-luty 2026 roku w Powiatowym Urzędzie Pracy w Czarnkowie łącznie zarejestrowano **65** oświadczeń z tego:

- a. **6** oświadczeń o powierzeniu wykonywania pracy cudzoziemcowi na zasadach uproszczonych, z czego:
 - 5 oświadczenia dotyczyły obywateli Ukrainy,
 - 1 oświadczenie dotyczyło obywateli Mołdawi;
- b. **59** powiadomień o powierzeniu pracy obywatelom Ukrainy,
- c. nie zanotowano zezwoleń na pracę sezonową.

W porównaniu do analogicznego okresu 2025 roku nastąpił spadek liczby oświadczeń o 17%, tj. o 13 oświadczenia, kiedy zanotowano 78 oświadczeń (łącznie: oświadczenia, zezwolenia na pracę sezonową i powiadomienia o powierzeniu pracy).

5. Zwolnienia grupowe

W lutym 2026 roku nie zgłoszono zwolnień grupowych.

W 2025 roku:

- **Lubmor Sp. z o.o.** z siedzibą w Trzciance - „w likwidacji-upadłość firmy” zgłosiła 25 czerwca br. zwolnienie grupowe 56 pracowników (tj. jednorazowe zwolnienie wszystkich pracowników-oprócz pracowników objętych ochroną, np. wiek przed emerytalny, urlop bezpłatny, świadczenia rehabilitacyjne). Przyczyną jest niewypłacalność firmy i zakończenie prowadzenia działalności gospodarczej.

3 miesięczne wypowiedzenie umowy o pracę wręczono 52 pracownikom, z których 15 osób się zarejestrowało w urzędzie pracy, z czego 5 osób podjęło zatrudnienie.

- **Noris Sp. z o.o., Sp. K.** z siedzibą w Drawskim Młynie - „w likwidacji” zgłosiła w okresie od 14 do 28 lutego br. zwolnienie grupowe 3 pracowników (tj. 2 pracowników administracyjnych i 1 pracownika gospodarczego). Przyczyną jest trudna sytuacja finansowa. 3 miesięczne wypowiedzenie umowy o pracę wręczono 3 pracownikom.

W 2024 roku:

- **Spółdzielnia Inwalidów „Przyszłość”** z Trzcianki, zgłosiła w okresie marzec 2024 – czerwiec 2026r. zwolnienie grupowe 38 pracowników. Przyczyną jest znaczny spadek zamówień produktów wytwarzanych przez zakład. 3 miesięczne wypowiedzenie umowy o pracę wręczono 14 pracownikom. 6 osób zarejestrowało się w urzędzie pracy (na dzień 31.12.2025r. w ewidencji osób bezrobotnych jest 5 osób).

6. Realizacja planu finansowo-rzeczowego finansowania kosztów realizacji form pomocy w lutym 2026r.

Powiatowy Urząd Pracy w Czarnkowie dysponuje na rok 2026 na finansowanie kosztów realizacji form pomocy kwotą **3 103 338,64 zł** w tym:

- środki FP **970 662,75 zł,**
- na realizację projektu współfinansowanego z Europejskiego Funduszu Społecznego Plus - Regionalny Program 2021-2027 **2 022 718,64 zł,**
- środki rezerwy Funduszu Pracy na finansowanie zobowiązań z umów zawartych w roku 2025 w wysokości **109 957,25 zł.**

W ramach planu finansowo-rzeczowego założono w 2026 roku aktywizację **224** bezrobotnych, w tym **100 osób** do skierowania w 2026r.

W miesiącach styczeń-luty 2026r. aktywizacją łącznie objętych było **133** bezrobotnych, w tym **9** osób skierowano w 2026 roku.

Zaangażowanie środków w zawartych umowach (łącznie ze zobowiązaniami z umów zawartych w 2025r.) wg stanu na dzień 28 lutego 2026r. wynosiło **1 339,1 tys. zł, tj. 43,1%** planu finansowego na 2026rok.

Wydatkowano środki w wysokości **468 388,76 zł, tj. 15,1%** planu finansowego na 2026 rok.

Krajowy Fundusz Szkoleniowy 2026

limit 700 000,00 zł – plan, zaangażowanie na dzień 28.02.2026r. – 1 462,47 zł

Wnioski:

1. Poziom bezrobocia na koniec lutego 2026r. kształtował się na poziomie **2.013 osób**, jest to więcej o **404** osoby, tj. o **25,1%** w odniesieniu do roku poprzedniego.
2. Stopa bezrobocia w **powiecie czarnkowsko-trzcianeckim** na koniec lutego 2026r. wyniosła **7,0%** i w porównaniu do lutego 2025r. wzrosła o 1,3 punktu. W województwie wielkopolskim stopa bezrobocia wyniosła w końcu lutego 2026r. 3,9% i w porównaniu do roku ubiegłego wzrosła o 0,6 punktu. W kraju stopa bezrobocia wynosiła na koniec lutego 2026r. 6,1% i w porównaniu do lutego 2025r. wzrosła o 0,6 punktu.
3. Najwyższa stopa bezrobocia w podregionie pilskim wynosiła 8,5% w powiecie chodzieskim, a najniższa 5,9% w powiecie złotowskim.
4. Wskaźnik bezrobocia rejestrowanego na koniec lutego 2026r. (stosunek bezrobotnych do liczby ludności w wieku produkcyjnym) w powiecie wynosił 4,1%, w porównania do lutego 2025r. wzrósł o 0,8 punktu.
Najwyższy wynosił 5,3% w g. Drawsko, mg. Wieleń, najniższy 2,8% w g. Lubasz. W lutym 2025r. najwyższy wynosił 4,9% w g. Drawsko, najniższy 2,0% w g. Lubasz.
5. W okresie styczeń-luty 2026r. do Powiatowego Urzędu Pracy w Czarnkowie zgłoszono **124** oferty pracy, tj. o 20 ofert (14%) mniej niż w analogicznym okresie roku poprzedniego.
6. W okresie styczeń-luty 2026r. zarejestrowano mniej bezrobotnych o **11 osób** niż w poprzednim roku (napływ: 2026r.- 610, 2025r.- 621), wyrejestrowano mniej bezrobotnych o **25 osób** bezrobotnych niż w poprzednim roku (odpływ: 2026r.- 423, 2025r.- 448).
7. Wzrósł w lutym udział osób bez doświadczenia zawodowego w ogólnej liczbie bezrobotnych: luty 2026r. – 15,2% (306 osób), 2025r. – 14,9% (214 osób).
8. W lutym 2026r. odnotowano - w stosunku do roku ubiegłego – zmniejszenie udziału osób do 30 roku życia: luty 2026r. – 29,3% (590 osób), luty 2025r. – 32,0% (459 osób) i w grupie osób powyżej 50 roku życia: luty 2026r. – 25,2% (507 osób), luty 2025r. – 29,0% (417 osób).
9. W okresie styczeń-luty 2026r. do roku 2025 zmniejszyła się liczba oświadczeń o powierzeniu pracy cudzoziemców o 13 tj. o 17%.
10. W okresie styczeń-luty 2026 spośród rejestrujących się osób 93% stanowiły osoby poprzednio pracujące, w tym 5% stanowili zwolnieni z przyczyn dotyczących zakładu pracy. W analogicznym okresie roku poprzedniego udział był niższy i wynosił 89%, w tym 5% stanowili zwolnieni z przyczyn dotyczących zakładu pracy.

Tabela 1

**Bezrobotni i oferty pracy według gmin
Stan na koniec II 2026**

	Liczba bezrobotnych		Wzrost/spadek liczby bezrobotnych w porównaniu do miesiąca poprzedniego				Oferty pracy zgłoszone w II 2026	Wskaźnik bezrobocia rejestrowanego ¹⁾ na koniec II 2026	Wzrost/spadek liczby bezrobotnych w porównaniu do analogicznego okresu roku poprzedniego	
			w liczbach bezwzględnych		w procentach				w liczbach	w %
	Ogółem	Kobiety	Ogółem	Kobiety	Ogółem	Kobiety				
Powiat	2013	977	74	20	3,8%	2,1%	86*	4,1%	404	25,1%
m. Czarnków	247	124	16	5	6,9%	4,2%	14	4,5%	61	32,8%
g. Czarnków	212	98	-5	-3	-2,3%	-3,0%	10	3,2%	31	17,1%
g. Połajewo	104	56	7	3	7,2%	5,7%	5	2,9%	13	14,3%
g. Lubasz	129	76	12	5	10,3%	7,0%	3	2,8%	40	44,9%
g. Drawsko	176	88	6	-1	3,5%	-1,1%	4	5,3%	14	8,6%
mg. Trzcianka	543	242	17	3	3,2%	1,3%	20	4,0%	144	36,1%
mg. Wieleni	362	171	25	7	7,4%	4,3%	19	5,3%	60	19,9%
mg. Krzyż	240	122	-4	1	-1,6%	0,8%	11	5,0%	41	20,6%

¹⁾ Wskaźnik bezrobocia rejestrowanego – liczba bezrobotnych do liczby ludności w wieku produkcyjnym (wg stanu na 31.12.2024r.)

*w tym oferty zgłoszone w *lutym* spoza powiatu - 0

Tabela 2

**Udział wybranych grup bezrobotnych w ich ogólnej liczbie
Stan na koniec II 2026**

	Kobiety		Zamieszkali na wsi		Długotrwale bezrobotni		Osoby posiadające prawo do zasiłku	
	Liczba osób	% ogółu	Liczba osób	% ogółu	Liczba osób	% ogółu	Liczba osób	% ogółu
Powiat	977	48,5%	1083	53,8%	706	35,1%	298	14,8%
m. Czarnków	124	50,2%	-	-	78	31,6%	33	13,4%
g. Czarnków	98	46,2%	212	100,0%	65	30,7%	26	12,3%
g. Połajewo	56	53,8%	104	100,0%	34	32,7%	20	19,2%
g. Lubasz	76	58,9%	129	100,0%	34	26,4%	21	16,3%
g. Drawsko	88	50,0%	176	100,0%	81	46,0%	24	13,6%
mg. Trzcianka	242	44,6%	186	34,3%	162	29,8%	97	17,9%
mg. Wieleń	171	47,2%	198	54,7%	155	42,8%	47	13,0%
mg. Krzyż	122	50,8%	78	32,5%	97	40,4%	30	12,5%

Tabela 3

**Udział bezrobotnych będących w szczególnej sytuacji na rynku pracy w ogólnej liczbie bezrobotnych
stan na koniec II 2026**

	osoby do 30 roku życia		w tym osoby do 25 roku życia		osoby w okresie 12 miesięcy od dnia ukończenia nauki		osoby pow. 50 roku życia	
	Liczba osób	% ogółu	Liczba osób	% ogółu	Liczba osób	% ogółu	Liczba osób	% ogółu
Powiat	590	29,3%	366	18,2%	107	5,3%	507	25,2%
m. Czarnków	74	30,0%	49	19,8%	18	7,3%	56	22,7%
g. Czarnków	76	35,8%	48	22,6%	15	7,1%	38	17,9%
g. Połajewo	38	36,5%	25	24,0%	8	7,7%	30	28,8%
g. Lubasz	45	34,9%	29	22,5%	16	12,4%	26	20,2%
g. Drawsko	52	29,5%	39	22,2%	11	6,3%	46	26,1%
mg. Trzcianka	138	25,4%	74	13,6%	20	3,7%	150	27,6%
mg. Wieleń	109	30,1%	70	19,3%	15	4,1%	95	26,2%
mg. Krzyż	58	24,2%	32	13,3%	4	1,7%	66	27,5%

Tabela 4

**Udział bezrobotnych będących w szczególnej sytuacji na rynku pracy w ogólnej liczbie bezrobotnych
Stan na koniec II 2026**

	osoby bez kwalifikacji zawodowych		niepełnosprawni		posiadające co najmniej 1 dziecko do 18 lat lub niepełnosprawne dziecko do 24 lat		osoby bez doświadczenia zawodowego	
	Liczba osób	% ogółu	Liczba osób	% ogółu	Liczba osób	% ogółu	Liczba osób	% ogółu
Powiat	599	29,8%	124	6,2%	728	36,2%	306	15,2%
m. Czarnków	74	30,0%	24	9,7%	93	37,7%	34	13,8%
g. Czarnków	59	27,8%	10	4,7%	79	37,3%	30	14,2%
g. Połajewo	33	31,7%	6	5,8%	36	34,6%	15	14,4%
g. Lubasz	35	27,1%	5	3,9%	48	37,2%	17	13,2%
g. Drawsko	46	26,1%	10	5,7%	58	33,0%	20	11,4%
mg. Trzcianka	131	24,1%	42	7,7%	203	37,4%	81	14,9%
mg. Wieleń	124	34,3%	12	3,3%	123	34,0%	67	18,5%
mg. Krzyż	97	40,4%	15	6,3%	88	36,7%	42	17,5%

Tabela 5

Porównanie udziału wybranych grup bezrobotnych w ich ogólnej liczbie

Powiat	Kobiety		Zamieszkali na wsi		Długotrwale bezrobotni		Osoby posiadające prawo do zasiłku	
	Liczba osób	% ogółu	Liczba osób	% ogółu	Liczba osób	% ogółu	Liczba osób	% ogółu
luty 2026	977	48,5%	1083	53,8%	706	35,1%	298	14,8%
styczeń 2026	957	49,4%	1033	53,3%	675	34,8%	270	13,9%
luty 2025	877	61,1%	901	62,7%	539	37,5%	283	19,7%

Powiat	Osoby do 30 roku życia		w tym		Osoby w okresie 12 miesięcy od dnia ukończenia nauki	
			osoby do 25 roku życia			
	Liczba osób	% ogółu	Liczba osób	% ogółu	Liczba osób	% ogółu
luty 2026	590	29,3%	366	18,2%	107	5,3%
styczeń 2026	555	28,6%	346	17,8%	95	4,9%
luty 2025	459	32,0%	284	19,8%	89	6,2%

Powiat	Osoby powyżej 50 roku życia		osoby bez kwalifikacji zawodowych		Niepełnosprawni		Osoby bez doświadczenia zawodowego	
	Liczba osób	% ogółu	Liczba osób	% ogółu	Liczba osób	% ogółu	Liczba osób	% ogółu
luty 2026	507	25,2%	599	29,8%	124	6,2%	306	15,2%
styczeń 2026	481	24,8%	562	29,0%	113	5,8%	290	15,0%
luty 2025	417	29,0%	437	30,4%	110	7,7%	214	14,9%

Tabela 6

Porównanie napływu i odpływu bezrobotnych oraz podjęć pracy w miesiącu sprawozdawczym, poprzednim i w ubiegłym roku

Powiat	luty 2026	styczeń 2026	luty 2025
napływ	289	321	274
odpływ	215	208	240
podjęcia pracy	182	169	143
% udział podjęć pracy w odpływie	84,7%	81,3%	59,6%

Tabela 7

Stan i struktura bezrobocia

	II 2025	II 2026	Wzrost /spadek
Ogółem	1609	2013	404
z tego:			
♦ osoby poprzednio pracujące	1454	1816	362
w tym:			
zwolnione z przyczyn dotyczących zakładu pracy	85	96	11
♦ osoby dotychczas nie pracujące	155	197	42
♦ niepełnosprawni	110	124	14
♦ zamieszkali na wsi	901	1083	182
w tym posiadający gospodarstwo rolne	9	16	7
Kobiety	877	977	100
z tego			
♦ osoby poprzednio pracujące	776	851	75
w tym:			
zwolnione z przyczyn dotyczących zakładu pracy	55	39	-16
♦ osoby dotychczas nie pracujące	101	126	25
♦ niepełnosprawni	53	55	2
♦ zamieszkali na wsi	489	517	28
w tym posiadający gospodarstwo rolne	4	6	2
Mężczyźni	732	1036	304
z tego			
♦ osoby poprzednio pracujące	678	965	287
w tym:			
zwolnione z przyczyn dotyczących zakładu pracy	30	57	27
♦ osoby dotychczas nie pracujące	54	71	17
♦ niepełnosprawni	57	69	12
♦ zamieszkali na wsi	412	566	154
w tym posiadający gospodarstwo rolne	5	10	5

Tabela 8

**Bezrobotni zarejestrowani według poziomu wykształcenia
Stan na koniec miesiąca**

Wyszczególnienie	II 2026		Kobiety II 2026	
	w liczbach	w odsetkach	w liczbach	w odsetkach
Ogółem	2013	100,0%	977	100,0%
z tego z wykształceniem: wyższym	172	8,5%	105	10,7%
policealnym i średnim zawodowym	435	21,6%	262	26,8%
średnim ogólnokształcącym	220	10,9%	143	14,6%
zasadniczym zawodowym	589	29,3%	220	22,5%
gimnazjalnym i poniżej	597	29,7%	247	25,3%

Tabela 9

**Bezrobotni zarejestrowani według wieku
Stan na koniec miesiąca**

Wyszczególnienie	II 2026		Kobiety II 2026	
	w liczbach	w odsetkach	w liczbach	w odsetkach
Ogółem	2013	100,0%	977	100,0%
z tego w grupach wieku:				
18-24	366	18,2%	196	20,1%
25-34	460	22,9%	257	26,3%
35-44	467	23,2%	260	26,6%
45-54	418	20,8%	186	19,0%
55-59	179	8,9%	78	8,0%
60 lat i więcej	123	6,1%	-	-

Tabela 10

**Bezrobotni zarejestrowani według stażu pracy
Stan na koniec miesiąca**

Wyszczególnienie	II 2026		Kobiety II 2026	
	w liczbach	w odsetkach	w liczbach	w odsetkach
Ogółem	2013	100,0%	977	100,0%
z tego: do 1 roku:	321	15,9%	181	18,5%
1-5	561	27,9%	312	31,9%
5-10	351	17,4%	174	17,8%
10-20	339	16,8%	123	12,6%
20-30	167	8,3%	48	4,9%
30 i więcej	77	3,8%	13	1,3%
bez stażu	197	9,8%	126	12,9%

Tabela 11

**Bezrobotni zarejestrowani według czasu pozostawania bez pracy w miesiącach
Stan na koniec miesiąca**

Wyszczególnienie	II 2026		Kobiety II 2026	
	w liczbach	w odsetkach	w liczbach	w odsetkach
Ogółem	2013	100,0%	977	100,0%
z tego: do 1 miesiąca:	272	13,5%	121	12,4%
1-3	396	19,7%	167	17,1%
3-6	430	21,4%	199	20,4%
6-12	428	21,3%	204	20,9%
12-24	297	14,8%	171	17,5%
pow. 24	190	9,4%	115	11,8%

Tabela 12

Zestawienie ZGŁOSZONYCH i OBSADZONYCH ofert pracy subsydiowanej i szkoleń

a) zgłoszone w I-II 2026	b) obsadzone w I-II 2026r.	prace interwencyjne	roboty publiczne	bon zatrudnieniowy	bon zasiedleniowy	szkolenia:	w tym	staż:	w tym	refundacja składki ZUS	prace społeczno użyteczne	refundacja, zatrudnienia osób do 30 roku życia	doposażenie stanowiska pracy	Aktywne formy przeciwdziałaniu bezrobociu ogółem
							bon szkoleniowy		bon stażowy					
m. Czarnków	a)	8	-	-	-	-	-	7	-	-	-	-	-	15
	b)	-	-	-	-	-	-	-	-	-	-	-	-	-
g. Czarnków	a)	6	-	-	-	-	-	4	-	-	-	-	-	10
	b)	1	-	-	1	-	-	-	-	-	-	-	-	2
g. Lubasz	a)	1	-	-	-	-	-	2	-	-	-	-	-	3
	b)	-	-	-	-	-	-	-	-	-	-	-	-	-
g. Drawsko	a)	-	-	-	-	-	-	4	-	-	-	-	-	4
	b)	-	-	-	-	-	-	-	-	-	-	-	-	-
g. Połajewo	a)	2	-	-	-	-	-	1	-	-	-	-	-	3
	b)	-	-	-	-	-	-	-	-	-	-	-	-	-
mg Krzyż	a)	5	-	-	-	-	-	4	-	-	-	-	-	9
	b)	-	-	-	-	-	-	-	-	-	-	-	-	-
mg Trzcianka	a)	12	-	-	-	-	-	8	-	-	-	-	-	20
	b)	1	-	-	-	-	-	-	-	-	-	-	-	1
mg Wieleń	a)	7	-	-	-	-	-	6	-	-	-	-	-	13
	b)	-	-	-	-	-	-	-	-	-	-	-	-	-
RAZEM	a)	41	-	-	-	-	-	36	-	-	-	-	-	77
	b)	2	-	-	1	-	-	-	-	-	-	-	-	3

Tabela 13

Zestawienie ZGŁOSZONYCH i OBSADZONYCH ofert pracy i niesubsydiowanej

a) zgłoszone w I-II 2026 b) obsadzone w I-II 2026r.		oferty niesubsydiowane	w tym
			oferty pracy stałej
m. Czarnków	a)	2	1
	b)	-	-
g. Czarnków	a)	-	-
	b)	-	-
g. Lubasz	a)	-	-
	b)	-	-
g. Drawsko	a)	-	-
	b)	-	-
g. Połajewo	a)	2	-
	b)	-	-
mg Krzyż	a)	6	2
	b)	-	-
mg Trzcianka	a)	1	1
	b)	-	-
mg Wieleń	a)	36	5
	b)	-	-
Spoza powiatu	a)	-	-
	b)	-	-
w tym informacja starosty*	a)	-	-
	b)	-	-
RAZEM	a)	47	9
	b)	-	-

***Informacja starosty** jest dokumentem potwierdzającym, że pracy, którą polski pracodawca chce powierzyć cudzoziemcowi nie może wykonywać bezrobotny zarejestrowany w powiatowym urzędzie pracy.

Tabela 14

Napływ do bezrobocia w II 2026 roku według gmin

a) w II 2026r. b) I-II 2026r.	Powiat		Miasto Czarnków	Gmina Czarnków	Gmina Lubasz	Gmina Drawsko	Gmina Połajewo	MiG Trzcianka	MiG Krzyż	MiG Wieleń	
	osoby	%									
Nowo zarejestrowani bezrobotni "napływ" ogółem:	a)	289	100,0	41	22	26	23	16	76	29	56
	b)	610	100,0	80	60	47	49	33	163	67	111
- po raz pierwszy	a)	60	20,8	11	1	12	7	3	18	3	5
	b)	128	21,0	17	17	15	12	7	41	6	13
- po raz kolejny (od 1990 r.)	a)	229	79,2	30	21	14	16	13	58	26	51
	b)	482	79,0	63	43	32	37	26	122	61	98
- po pracach interwencyjnych	a)	1	0,3	-	-	-	-	1	-	-	-
	b)	2	0,3	1	-	-	-	1	-	-	-
- po robotach publicznych	a)	1	0,3	-	-	-	-	-	-	-	1
	b)	4	0,7	-	-	-	-	-	-	-	4
- po stażu	a)	10	3,5	-	3	1	-	1	2	3	-
	b)	20	3,3	1	5	4	-	2	5	3	-
- po szkoleniu	a)	-	0,0	-	-	-	-	-	-	-	-
	b)	-	0,0	-	-	-	-	-	-	-	-
- po pracach społecznie użytecznych	a)	-	0,0	-	-	-	-	-	-	-	-
	b)	-	0,0	-	-	-	-	-	-	-	-
Poprzednio pracujące:	a)	266	92,0	37	21	22	21	14	68	29	54
	b)	564	92,5	73	56	42	46	30	146	65	106
w tym zwolnione z przyczyn dotyczących zakładu pracy	a)	15	5,2	2	1	-	1	2	7	1	1
	b)	31	5,1	5	2	2	6	3	11	1	1
Dotychczas niepracujące	a)	23	8,0	4	1	4	2	2	8	0	2
	b)	46	7,5	7	4	5	3	3	17	2	5
Zamieszkali na wsi	a)	162	56,1	-	22	26	23	16	34	8	33
	b)	334	54,8	-	60	47	49	33	65	20	60
Osoby w okresie do 12 miesięcy od dnia ukończenia nauki	a)	29	10,0	6	-	8	4	3	4	-	4
	b)	64	10,5	11	7	11	6	6	12	2	9
Osoby bez kwalifikacji zawodowych	a)	82	28,4	18	6	6	5	4	23	6	14
	b)	160	26,2	24	15	9	11	11	43	19	28
Bezrobotni z prawem do zasiłku	a)	86	29,8	14	5	3	5	7	21	12	19
	b)	167	27,4	23	14	8	14	14	42	20	32

Tabela 15

Napływ do bezrobocia w II 2025 roku według gmin

a) w II 2025r. b) I-II 2025r.		Powiat		Miasto Czarnków	Gmina Czarnków	Gmina Lubasz	Gmina Drawsko	Gmina Połajewo	Mi G Trzcianka	Mi G Krzyż	Mi G Wieleń
		osoby	%								
Nowo zarejestrowani bezrobotni "napływ" ogółem:	a)	274	100,0	33	42	17	23	12	78	26	43
	b)	621	100,0	76	86	40	46	25	180	60	108
- po raz pierwszy	a)	55	20,1	7	11	3	2	3	18	4	7
	b)	127	20,5	22	19	4	4	7	45	9	17
- po raz kolejny (od 1990 r.)	a)	219	79,9	26	31	14	21	9	60	22	36
	b)	494	79,5	54	67	36	42	18	135	51	91
- po pracach interwencyjnych	a)	-	0,0	-	-	-	-	-	-	-	-
	b)	2	0,3	-	-	-	-	-	-	1	1
- po robotach publicznych	a)	-	0,0	-	-	-	-	-	-	-	-
	b)	1	0,2	-	-	-	-	-	1	-	-
- po stażu	a)	19	6,9	1	4	1	4	-	4	1	4
	b)	27	4,3	2	7	1	4	-	7	2	4
- po szkoleniu	a)	-	0,0	-	-	-	-	-	-	-	-
	b)	-	0,0	-	-	-	-	-	-	-	-
- po pracach społecznie użytecznych	a)	-	0,0	-	-	-	-	-	-	-	-
	b)	-	0,0	-	-	-	-	-	-	-	-
Poprzednio pracujące:	a)	-	0,0	-	-	-	-	-	-	-	-
	b)	-	0,0	-	-	-	-	-	-	-	-
w tym zwolnione z przyczyn dotyczących zakładu pracy	a)	246	89,8	30	37	15	20	11	74	25	34
	b)	553	89,0	65	79	37	41	23	168	54	86
Dotychczas niepracujące	a)	10	3,6	-	3	1	1	1	4	-	-
	b)	28	4,5	3	7	2	2	3	11	-	-
Łącznie											
Zamieszkalni na wsi	a)	157	57,3	-	42	17	23	12	35	5	23
	b)	335	53,9	-	86	40	46	25	71	10	57
Osoby w okresie do 12 miesięcy od dnia ukończenia nauki	a)	16	5,8	3	-	1	-	1	6	2	3
	b)	45	7,2	7	5	3	2	3	16	2	7
Osoby bez kwalifikacji zawodowych	a)	70	25,5	3	13	3	7	4	11	9	20
	b)	157	25,3	11	25	10	13	8	27	19	44
Bezrobotni z prawem do zasiłku	a)	67	24,5	6	9	5	7	3	24	3	10
	b)	157	25,3	11	24	10	16	9	51	11	25

Odplyw z bezrobocia w II 2026 roku według gmin

Tabela 16

a) w II 2026r. b) I-II 2026r.		Powiat		Miasto Czarnków	Gmina Czarnków	Gmina Lubasz	Gmina Drawsko	Gmina Połajewo	M i G Trzcianka	M i G Krzyż	M i G Wieleń	
		osoby	%									
Wylączeni z ewidencji ogółem z tego z przyczyn:		a)	215	100,0	20	27	17	18	10	59	33	31
		b)	423	100,0	29	36	31	43	15	114	67	88
Podjęcia pracy:		a)	182	84,7	20	20	12	12	8	52	30	28
		b)	351	83,0	28	28	21	36	11	94	58	75
pracy niesubsydiowanej		a)	174	80,9	18	15	11	12	8	52	30	28
		b)	341	80,6	26	23	20	36	11	92	58	75
w tym	podjęcia działalności gospodarczej	a)	4	1,9	1	1	-	1	1	-	-	-
		b)	6	1,4	1	1	-	1	1	2	-	-
	pracy sezonowej	a)	-	0,0	-	-	-	-	-	-	-	-
		b)	-	0,0	-	-	-	-	-	-	-	-
subsydiowanej:		a)	8	3,7	2	5	1	-	-	-	-	-
		b)	10	2,4	2	5	1	-	-	2	-	-
z tego	prac interwencyjnych	a)	1	0,5	-	1	-	-	-	-	-	-
		b)	2	0,5	-	1	-	-	-	1	-	-
	robót publicznych	a)	-	0,0	-	-	-	-	-	-	-	-
		b)	-	0,0	-	-	-	-	-	-	-	-
	podjęcia działalności gospodarczej:	a)	-	0,0	-	-	-	-	-	-	-	-
		b)	1	0,2	-	-	-	-	-	1	-	-
	w tym w ramach bonu na zasiedlenie	a)	-	0,0	-	-	-	-	-	-	-	-
		b)	-	0,0	-	-	-	-	-	-	-	-
	podjęcia pracy w ramach ref. kosztów wyposaż. lub doposaż. jego stanow. pracy	a)	-	0,0	-	-	-	-	-	-	-	-
		b)	-	0,0	-	-	-	-	-	-	-	-
	podjęcia pracy w ramach pożyczki na utworzenie stanowiska pracy	a)	-	0,0	-	-	-	-	-	-	-	-
		b)	-	0,0	-	-	-	-	-	-	-	-
	podjęcie pracy poza miejscem zamieszkania w ramach bonu na zasiedlenie	a)	1	0,2	-	1	-	-	-	-	-	-
		b)	1	0,2	-	1	-	-	-	-	-	-
	podjęcie pracy w ramach bonu zatrudnieniowego	a)	-	0,0	-	-	-	-	-	-	-	-
		b)	-	0,0	-	-	-	-	-	-	-	-
	podjęcie pracy w ramach świadczenia aktywizacyjnego	a)	-	0,0	-	-	-	-	-	-	-	-
		b)	-	0,0	-	-	-	-	-	-	-	-
	podjęcie pracy w ramach grantu na utworzenie stanowiska pracy zdalnej	a)	-	0,0	-	-	-	-	-	-	-	-
		b)	-	0,0	-	-	-	-	-	-	-	-
podjęcia pracy w ramach zwrotu kosztów poniesionych na wynagrodzenia, nagrody oraz składki na ubezpieczenia społeczne	a)	-	0,0	-	-	-	-	-	-	-	-	
	b)	-	0,0	-	-	-	-	-	-	-	-	
podjęcia pracy w ramach ref. kosztów poniesionych na wynagrodzenia, nagrody oraz składki na ub. społ. za zatrudnienie opiekuna osoby niepełnosprawnej	a)	-	0,0	-	-	-	-	-	-	-	-	
	b)	-	0,0	-	-	-	-	-	-	-	-	

	podjęcie pracy w ramach dofin. wynagrodzenia za zatrudnienie skierowanego bezr. powyżej 50 roku życia	a)	-	0,0	-	-	-	-	-	-	-	-
		b)	-	0,0	-	-	-	-	-	-	-	-
	podjęcie pracy w ramach założenia lub przystąpienia do spółdzielni socjalnej	a)	6	2,8	2	3	1	-	-	-	-	-
		b)	6	1,4	2	3	1	-	-	-	-	-
	inne	a)	1	0,5	-	1	-	-	-	-	-	-
		b)	2	0,5	-	1	-	-	-	1	-	-
rozpoczęcia szkolenia		a)	-	0,0	-	-	-	-	-	-	-	-
		b)	-	0,0	-	-	-	-	-	-	-	-
w tym w ramach bonu na kształcenie ustawiczne		a)	-	0,0	-	-	-	-	-	-	-	-
		b)	-	0,0	-	-	-	-	-	-	-	-
rozpoczęcia słażu		a)	-	0,0	-	-	-	-	-	-	-	-
		b)	-	0,0	-	-	-	-	-	-	-	-
rozpoczęcia pracy społecznie użytecznej		a)	-	0,0	-	-	-	-	-	-	-	-
		b)	-	0,0	-	-	-	-	-	-	-	-
skierowania do udziału w działaniach w zakresie reintegracji społecznej		a)	-	0,0	-	-	-	-	-	-	-	-
		b)	-	0,0	-	-	-	-	-	-	-	-
skierowania do agencji zatrudnienia		a)	-	0,0	-	-	-	-	-	-	-	-
		b)	-	0,0	-	-	-	-	-	-	-	-
niepodjęcia lub przerwania z własnej winy, po skierowaniu przez PUP lub zawarciu umowy, realizacji formy pomocy		a)	1	0,5	-	-	-	1	-	-	-	-
		b)	1	0,2	-	-	-	1	-	-	-	-
odmowy bez uzasadnionej przyczyny podjęcia prac społecznie użytecznych		a)	-	0,0	-	-	-	-	-	-	-	-
		b)	-	0,0	-	-	-	-	-	-	-	-
odmowy udziału w przygotowaniu indywidualnego planu działania lub przerwania z własnej winy jego realizacji		a)	-	0,0	-	-	-	-	-	-	-	-
		b)	-	0,0	-	-	-	-	-	-	-	-
nieutrzymywania kontaktu z PUP co najmniej raz na 90 dni		a)	6	2,8	-	-	2	-	-	2	2	-
		b)	17	4,0	-	1	3	1	1	6	4	1
dobrowolnej rezygnacji ze statusu bezrobotnego		a)	4	1,9	-	-	1	2	-	-	-	1
		b)	12	2,8	1	-	3	2	-	4	1	1
podjęcia nauki		a)	-	0,0	-	-	-	-	-	-	-	-
		b)	-	0,0	-	-	-	-	-	-	-	-
osiągnięcia wieku emerytalnego		a)	2	0,9	-	-	1	-	-	1	-	-
		b)	3	0,7	-	-	1	-	-	1	-	1
nabycia praw emerytalnych lub rentowych		a)	1	0,5	-	-	-	1	-	-	-	-
		b)	5	1,2	-	-	-	1	-	1	2	1
nabycia praw do świadczenia przedemerytalnego		a)	2	0,9	-	-	-	2	-	-	-	-
		b)	2	0,5	-	-	-	2	-	-	-	-
innych		a)	17	7,9	-	7	1	-	2	4	1	2
		b)	32	7,6	-	7	3	-	3	8	2	9

Odpływ z bezrobocia w II 2025 roku według gmin

a) w II 2025r. b) I-II 2025r.		Powiat		Miasto Czarnków	Gmina Czarnków	Gmina Lubasz	Gmina Drawsko	Gmina Połajewo	Mi G Trzcianka	Mi G Krzyż	Mi G Wieleń	
		osoby	%									
Wyłączeni z ewidencji ogółem z tego z przyczyn:		a)	240	100,0	23	25	9	17	7	82	24	53
		b)	448	100,0	33	41	20	28	13	156	48	109
Podjęcia pracy:		a)	143	59,6	10	19	4	12	3	47	13	35
		b)	284	63,4	16	28	9	21	8	90	33	79
pracy niesubsydiowanej		a)	124	51,7	7	15	3	12	2	40	12	33
		b)	256	57,1	13	23	8	20	6	79	32	75
w tym		podjęcia działalności gospodarczej		a)	2	0,8	-	-	-	2	-	-
		b)	6	1,3	1	1	-	-	2	2	-	-
		pracy sezonowej		a)	-	0,0	-	-	-	-	-	-
		b)	-	0,0	-	-	-	-	-	-	-	-
subsydiowanej:		a)	19	7,9	3	4	1	-	1	7	1	2
		b)	28	6,3	3	5	1	1	2	11	1	4
z tego		prac interwencyjnych		a)	17	7,1	2	3	1	-	1	2
		b)	22	4,9	2	4	1	-	2	10	1	2
		robót publicznych		a)	2	0,8	1	1	-	-	-	-
		b)	2	0,4	1	1	-	-	-	-	-	-
		podjęcia działalności gospodarczej:		a)	-	0,0	-	-	-	-	-	-
		b)	-	0,0	-	-	-	-	-	-	-	-
		w tym w ramach bonu na zasiedlenie		a)	-	0,0	-	-	-	-	-	-
		b)	-	0,0	-	-	-	-	-	-	-	-
		podjęcia pracy w ramach refundacji kosztów zatrudnienia bezrobotnego:		a)	-	0,0	-	-	-	-	-	-
		b)	-	0,0	-	-	-	-	-	-	-	-
		podjęcie pracy poza miejscem zamieszkania w ramach bonu na zasiedlenie		a)	-	0,0	-	-	-	-	-	-
		b)	2	0,4	-	-	-	1	-	1	-	-
		podjęcie pracy w ramach bonu zatrudnieniowego		a)	-	0,0	-	-	-	-	-	-
		b)	-	0,0	-	-	-	-	-	-	-	-
		podjęcie pracy w ramach świadczenia aktywizacyjnego		a)	-	0,0	-	-	-	-	-	-
		b)	-	0,0	-	-	-	-	-	-	-	-
		podjęcie pracy w ramach grantu na telepracę		a)	-	0,0	-	-	-	-	-	-
		b)	-	0,0	-	-	-	-	-	-	-	-
		podjęcie pracy w ramach refundacji składek na ubezpieczenia społeczne		a)	-	0,0	-	-	-	-	-	-
		b)	-	0,0	-	-	-	-	-	-	-	-
		podjęcie pracy w ramach dofinansowania wynagrodzenia za zatrudnienie skierowanego bezrobotnego powyżej 50 roku życia		a)	-	0,0	-	-	-	-	-	-
		b)	-	0,0	-	-	-	-	-	-	-	-
inne				a)	-	0,0	-	-	-	-	-	-
		b)	2	0,4	-	-	-	-	-	-	-	2

rozpoczęcia szkolenia	a)	4	1,7	3	-	-	-	-	1	-	-
	b)	4	0,9	3	-	-	-	-	1	-	-
w tym w ramach bonu szkoleniowego	a)	-	0,0	-	-	-	-	-	-	-	-
	b)	-	0,0	-	-	-	-	-	-	-	-
rozpoczęcia stażu	a)	25	10,4	2	3	3	-	1	11	1	4
	b)	29	6,5	2	3	3	-	1	15	1	4
w tym w ramach bonu stażowego	a)	-	0,0	-	-	-	-	-	-	-	-
	b)	-	0,0	-	-	-	-	-	-	-	-
rozpoczęcia przygotowania zawodowego dorosłych	a)	-	0,0	-	-	-	-	-	-	-	-
	b)	-	0,0	-	-	-	-	-	-	-	-
rozpoczęcia pracy społecznie użytecznej	a)	-	0,0	-	-	-	-	-	-	-	-
	b)	-	0,0	-	-	-	-	-	-	-	-
w tym w ramach PAI	a)	-	0,0	-	-	-	-	-	-	-	-
	b)	-	0,0	-	-	-	-	-	-	-	-
skierowania do agencji zatrudnienia w ramach zlecenia działań aktywizacyjnych	a)	-	0,0	-	-	-	-	-	-	-	-
	b)	-	0,0	-	-	-	-	-	-	-	-
odmowy bez uzasadnionej przyczyny przyjęcia propozycji odpowiedniej pracy lub innej formy pomocy, w tym w ramach PAI	a)	10	4,2	1	-	-	-	-	8	-	1
	b)	19	4,2	2	-	-	-	-	16	-	1
niepotwierdzenia gotowości do pracy	a)	28	11,7	5	1	-	1	1	7	5	8
	b)	51	11,4	5	4	2	1	1	17	7	14
dobrowolnej rezygnacji ze statusu bezrobotnego	a)	9	3,8	1	1	1	2	-	2	1	1
	b)	26	5,8	2	4	2	4	-	8	2	4
podjęcia nauki	a)	-	0,0	-	-	-	-	-	-	-	-
	b)	-	0,0	-	-	-	-	-	-	-	-
osiągnięcia wieku emerytalnego	a)	1	0,4	-	-	-	-	-	1	-	-
	b)	5	1,1	-	1	1	-	-	2	1	-
nabycia praw emerytalnych lub rentowych	a)	2	0,8	-	-	-	1	1	-	-	-
	b)	4	0,9	-	-	1	1	1	1	-	-
nabycia praw do świadczenia przedemerytalnego	a)	1	0,4	-	-	-	-	1	-	-	-
	b)	3	0,7	-	-	1	-	1	-	-	1
innych	a)	17	7,1	1	1	1	1	-	5	4	4
	b)	23	5,1	3	1	1	1	1	6	4	6

Napływ i odpływ do bezrobocia wybranych kategorii bezrobotnych

Tabela 18

w I-II 2026		Do 30 roku życia		w tym do 25 roku życia		Pow. 50 roku życia		Długotrwale bezrobotni				
		osoby	%	osoby	%	osoby	%	osoby	%			
Nowo zarejestrowani bezrobotni "napływ" ogółem:		245	100,0%	165	100,0%	121	100,0%	148	100,0%			
- po raz pierwszy		92	37,6%	69	28,2%	7	5,8%	-	-			
- po raz kolejny (od 1990r.)		153	62,4%	96	39,2%	114	94,2%	148	100,0%			
- po pracach interwencyjnych		1	0,4%	-	-	-	-	-	-			
- po robotach publicznych		-	-	-	-	2	1,7%	3	2,0%			
- po stażu		11	4,5%	10	4,1%	1	0,8%	2	1,4%			
- po szkoleniu		-	-	-	-	-	-	-	-			
- po pracach społecznie użytecznych		-	-	-	-	-	-	-	-			
Wyłączeni z ewidencji ogółem z tego z przyczyn:		171	100,0%	121	100,0%	75	100,0%	77	100,0%			
w tym z przyczyn	z tego	podjęcia pracy		146	85,4%	110	90,9%	53	70,7%	55	71,4%	
		pracy niesubsydiowanej		145	84,8%	109	90,1%	48	64,0%	53	68,8%	
		w tym	podjęcia działalności gospodarczej		-	-	-	-	1	1,3%	1	1,3%
			pracy sezonowej		-	-	-	-	-	-	-	-
		subsydiowanej:		1	0,6%	1	0,8%	5	6,7%	2	2,6%	
		prac interwencyjnych		-	-	-	-	1	1,3%	-	-	
		robót publicznych		-	-	-	-	-	-	-	-	
		podjęcia działalności gospodarczej		-	-	-	-	-	-	-	-	
		w tym w ramach bonu na zasiedlenie		-	-	-	-	-	-	-	-	
		podjęcia pracy w ramach refundacji kosztów wyposażenia lub doposażenia jego stanowiska pracy		-	-	-	-	-	-	-	-	
		podjęcia pracy w ramach pożyczki na utworzenie stanowiska pracy		-	-	-	-	-	-	-	-	
		podjęcie pracy poza miejscem zamieszkania w ramach bonu na zasiedlenie		1	0,6%	1	0,8%	-	-	-	-	
		podjęcie pracy w ramach świadczenia aktywizacyjnego		-	-	-	-	-	-	-	-	
		podjęcie pracy w ramach grantu na utworzenie stanowiska pracy zdalnej		-	-	-	-	-	-	-	-	
		podjęcia pracy w ramach zwrotu kosztów poniesionych na wynagrodzenia, nagrody oraz składki na ubezpieczenia społeczne		-	-	-	-	-	-	-	-	
podjęcia pracy w ramach ref. kosztów poniesionych na wynagrodzenia, nagrody oraz składki na ub. społ. za zatrudnienie opiekuna osoby niepełnosprawnej		-	-	-	-	-	-	-	-			
podjęcie pracy w ramach dofin. wynagrodzenia za zatrudnienie skierowanego bezr. powyżej 50 roku życia		-	-	-	-	-	-	-	-			

		podjęcie pracy w ramach założenia lub przystąpienia do spółdzielni socjalnej	-	-	-	-	1	1,3%	-	-
		inne	-	-	-	-	-	-	-	-
		rozpoczęcia szkolenia	-	-	-	-	-	-	-	-
		w tym w ramach bonu na kształcenie ustawiczne	-	-	-	-	4	5,3%	2	2,6%
		rozpoczęcia stażu	-	-	-	-	-	-	-	-
		rozpoczęcia pracy społecznie użytecznej	-	-	-	-	-	-	-	-
		skierowania do udziału w działaniach w zakresie reintegracji społecznej	-	-	-	-	-	-	-	-
		skierowania do agencji zatrudnienia	-	-	-	-	-	-	-	-
		niepodjęcia lub przerwania z własnej winy, po skierowaniu przez PUP lub zawarciu umowy, realizacji formy pomocy	-	-	-	-	-	-	-	-
		odmowy bez uzasadnionej przyczyny podjęcia prac społecznie użytecznych	-	-	-	-	-	-	-	-
		odmowy udziału z przygotowaniu indywidualnego planu działania lub przerwania z własnej winy jego realizacji	1	0,6%	1	0,8%	-	-	-	-
		nieutrzymywania kontaktu z PUP co najmniej raz na 90 dni	-	-	-	-	-	-	-	-
		dobrowolnej rezygnacji ze statusu bezrobotnego	-	-	-	-	-	-	-	-
		podjęcia nauki	9	5,3%	4	3,3%	1	1,3%	2	2,6%
		osiągnięcia wieku emerytalnego	6	3,5%	2	1,7%	4	5,3%	5	6,5%
		nabycia praw emerytalnych lub rentowych	-	-	-	-	-	-	-	-
		nabycia praw do świadczenia przedemerytalnego	-	-	-	-	3	4,0%	3	3,9%
		innych	1	0,6%	-	-	3	4,0%	4	5,2%

Zmiany w poziomie bezrobocia w podregionie pilskim, woj. wlkp. i kraju wg stanu na II 2026r.

Powiaty	Poziom bezrobocia		%wzrost/ spadek	Stopa bezrobocia (w %)		wzrost/ spadek
	II 2025	II 2026		II 2025	II 2026	
Chodzieski	1 450	1 552	7,0	8,0	8,5	0,5
Czarnkowsko- Trzcianecki	1 609	2 013	25,1	5,7	7,0	1,3
Pilski	2 572	3 035	18,0	5,2	6,1	0,9
Wągrowiecki	1 355	1 644	21,3	6,0	7,1	1,1
Złotowski	1 647	2 022	22,8	4,9	5,9	1,0
województwo wielkopolskie	52 038	62 056	19,3	3,3	3,9	0,6
Polska	846,6*	954,9*	12,8	5,5	6,1	0,6

*

w tys.

Źródło: Wojewódzki Urząd Pracy w Poznaniu <http://www.wup.poznan.pl>

Tabela 20

Zestawienie podstawowych danych dla województwa wielkopolskiego

Powiaty	II' 25	III' 25	IV' 25	V' 25	VI' 25	VII' 25	VIII' 25	XI' 25	X' 25	XI' 25	XII' 25	I' 26	II' 26
chodzieski	1 450	1 413	1 340	1 316	1 308	1 367	1 436	1 457	1 415	1 422	1 442	1 535	1 552
czarnkowsko -trzcianecki	1 609	1 586	1 475	1 453	1 478	1 572	1 653	1 771	1 759	1 782	1 826	1 939	2 013
gnieźnieński	2 513	2 532	2 384	2 254	2 312	2 442	2 600	2 595	2 528	2 478	2 551	2 793	2 958
gostyński	1 705	1 622	1 525	1 502	1 543	1 585	1 563	1 572	1 522	1 550	1 585	1 725	1 754
grodziski	1 037	1 032	1 001	980	982	1 050	1 060	1 093	1 101	1 064	1 081	1 182	1 202
jarociński	1 480	1 444	1 316	1 292	1 311	1 365	1 451	1 529	1 572	1 496	1 565	1 663	1 734
kaliski	2 832	2 823	2 691	2 605	2 655	2 798	2 874	2 913	2 994	3 058	3 088	3 257	3 372
kępiński	547	540	521	515	539	558	563	575	562	562	561	566	592
kolski	1 207	1 140	1 090	952	1 036	1 154	1 205	1 240	1 251	1 265	1 302	1 410	1 477
koniński	5 798	5 711	5 305	5 137	5 184	5 379	5 537	5 829	5 836	5 884	6 028	6 202	6 327
kościański	970	955	892	909	916	947	1 001	1 009	995	978	996	1 057	1 093
krotoszyński	1 200	1 150	1 133	1 114	1 095	1 139	1 191	1 225	1 225	1 233	1 268	1 384	1 403
leszczyński	1 760	1 740	1 739	1 655	1 708	1 756	1 855	1 905	1 919	1 927	1 970	2 146	2 238
międzychodzki	739	680	676	651	649	660	692	722	714	705	738	766	811
nowotomyski	812	809	785	821	851	857	905	965	972	961	954	1 042	1 096
obornicki	738	764	732	740	779	820	855	882	890	882	916	1 019	1 056
ostrowski	2 243	2 251	2 136	2 051	2 081	2 194	2 280	2 366	2 434	2 434	2 521	2 796	2 934
ostrzeszowski	942	865	820	796	847	944	986	989	998	976	1 012	1 127	1 158
pilski	2 572	2 511	2 518	2 434	2 459	2 585	2 650	2 722	2 769	2 835	2 786	2 960	3 035
pleszewski	876	863	801	791	829	891	934	929	965	986	989	1 071	1 085
poznański	6 610	6 594	6 442	6 341	6 671	7 022	7 501	7 183	7 433	7 452	7 526	7 750	8 328
rawicki	961	979	932	944	964	1 042	1 075	1 131	1 112	1 050	1 085	1 142	1 165
śłupecki	1 663	1 585	1 501	1 457	1 492	1 521	1 563	1 666	1 613	1 592	1 654	1 793	1 822
szamotuński	1 406	1 381	1 286	1 266	1 271	1 306	1 341	1 368	1 366	1 378	1 406	1 529	1 578
średzki	1 514	1 480	1 437	1 380	1 429	1 489	1 570	1 577	1 576	1 561	1 616	1 733	1 759
śremski	706	710	676	621	619	676	732	724	728	753	787	851	892
turecki	1 308	1 284	1 202	1 174	1 221	1 341	1 442	1 506	1 540	1 535	1 575	1 701	1 742
wągrowiecki	1 355	1 383	1 298	1 276	1 267	1 320	1 371	1 426	1 413	1 416	1 465	1 572	1 644
wolsztyński	487	460	443	416	430	463	482	541	551	606	613	666	702
wrzesiński	1 351	1 332	1 282	1 179	1 185	1 270	1 312	1 318	1 287	1 298	1 336	1 432	1 512
złotowski	1 647	1 610	1 506	1 427	1 473	1 582	1 616	1 631	1 726	1 747	1 817	1 982	2 022
Województwo	52 038	51 229	48 885	47 449	48 584	51 095	53 296	54 359	54 766	54 866	56 059	59 791	62 056

Źródło: Wojewódzki Urząd Pracy w Poznaniu <http://www.wup.poznan.pl>

Tabela 21

Osoby bezrobotne w Wielkopolsce ogółem – na koniec II 2026r.

Powiaty	Liczba osób bezrobotnych w końcu miesiąca	% wzrost/spadek	
		w stosunku do stycznia 2026r.	w stosunku do lutego 2025r.
chodzieski	1 552	1,1	7,0
czarnkowsko-trzcianecki	2 013	3,8	25,1
gnieźnieński	2 958	5,9	17,7
gostyński	1 754	1,7	2,9
grodziski	1 202	1,7	15,9
jarociński	1 734	4,3	17,2
kaliski	3 372	3,5	19,1
kępiński	592	4,6	8,2
kolski	1 477	4,8	22,4
koniński	6 327	2,0	9,1
kościański	1 093	3,4	12,7
krotoszyński	1 403	1,4	16,9
leszczyński	2 238	4,3	27,2
międzychodzki	811	5,9	9,7
nowotomyski	1 096	5,2	35,0
obornicki	1 056	3,6	43,1
ostrowski	2 934	4,9	30,8
ostrzeszowski	1 158	2,8	22,9
piłski	3 035	2,5	18,0
pleszewski	1 085	1,3	23,9
poznański	8 328	7,5	26,0
rawicki	1 165	2,0	21,2
słupecki	1 822	1,6	9,6
szamotulski	1 578	3,2	12,2
średzki	1 759	1,5	16,2
śremski	892	4,8	26,3
turecki	1 742	2,4	33,2
wągrowiecki	1 644	4,6	21,3
wolsztyński	702	5,4	44,1
wrzesiński	1 512	5,6	11,9
złotowski	2 022	2,0	22,8
województwo	62 056	3,8	19,3

Źródło: Wojewódzki Urząd Pracy w Poznaniu <http://www.wup.poznan.pl>

Tabela 22

Stopa bezrobocia w powiatach woj. wielkopolskiego na koniec II 2026r.

Powiaty	Stopa bezrobocia w końcu lutego 2026r. (w %)	Wzrost/spadek stopy bezrobocia do poprzedniego miesiąca	Wzrost/spadek stopy bezrobocia do analogicznego miesiąca poprzedniego roku
chodzieski	8,5	0,1	0,5
czarnkowsko -trzcianecki	7,0	0,2	1,3
gnieźnieński	6,1	0,3	0,9
gostyński	5,5	0,1	0,1
grodziski	5,6	0,1	0,8
jarociński	6,3	0,2	0,8
kaliski *	4,6	0,1	0,7
kępiński	1,7	0,1	0,1
kolski	5,4	0,2	0,9
koniński *	8,8	0,1	0,7
kościański	3,8	0,1	0,4
krotoszyński	3,5	0,0	0,5
leszczyński *	4,0	0,1	0,8
międzychodzki	6,3	0,3	0,5
nowotomyski	3,3	0,2	0,8
obornicki	4,9	0,2	1,4
ostrowski	4,4	0,2	1,0
ostrzeszowski	4,8	0,1	0,8
piłski	6,1	0,1	0,9
pleszewski	4,7	0,1	0,9
poznański *	1,5	0,1	0,3
rawicki	4,4	0,1	0,8
słupecki	8,6	0,1	0,7
szamotułski	4,5	0,1	0,5
średzki	7,1	0,1	0,9
śremski	3,8	0,1	0,7
turecki	5,5	0,1	1,3
wągrowiecki	7,1	0,2	1,1
wolsztyński	2,7	0,1	0,8
wrzesiński	4,4	0,2	0,4
złotowski	5,9	0,1	1,0
Województwo	3,9	0,1	0,6

Źródło: Wojewódzki Urząd Pracy w Poznaniu <http://www.wup.poznan.pl>

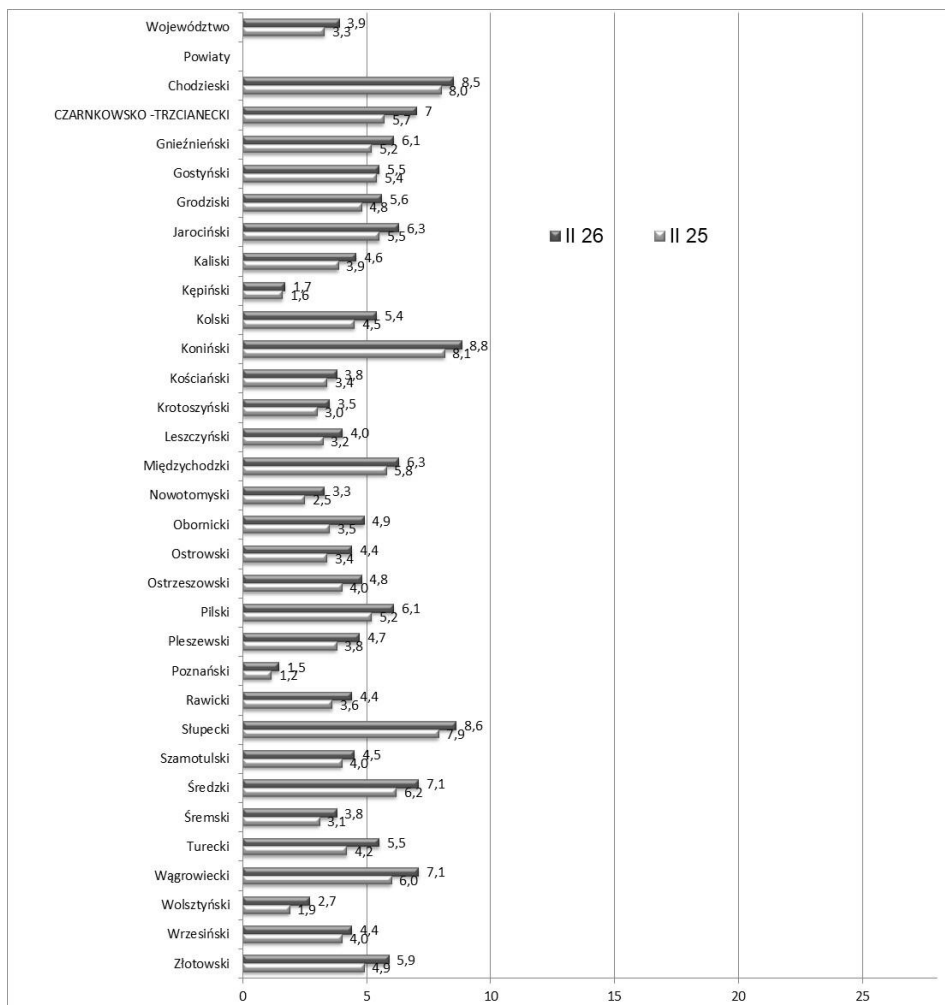
Stopa bezrobocia – według województw na koniec II 2026r.

Województwa	Stopa bezrobocia w końcu lutego 2026 (w %)	Wzrost/spadek stopy bezrobocia do poprzedniego miesiąca	Wzrost/spadek stopy bezrobocia do analogicznego miesiąca poprzedniego roku
dolnośląskie	5,7	0,1	0,7
kujawsko-pomorskie	8,3	0,1	0,5
lubelskie	8,6	0,1	0,8
lubuskie	6,2	0,1	1,2
łódzkie	6,7	0,1	0,8
małopolskie	5,0	0,0	0,5
mazowieckie	4,5	0,0	0,3
opolskie	6,8	0,1	0,5
podkarpackie	9,6	0,0	0,5
podlaskie	7,8	0,0	0,4
pomorskie	5,7	0,1	0,7
śląskie	4,8	0,1	0,8
świętokrzyskie	9,0	0,2	0,9
warmińsko-mazurskie	10,1	0,2	0,9
wielkopolskie	3,9	0,1	0,6
zachodniopomorskie	8,2	0,1	0,8
POLSKA	6,1	0,1	0,6

Opracowano na podstawie danych statystycznych Wojewódzkiego Urzędu Pracy w Poznaniu

<http://www.wup.poznan.pl>

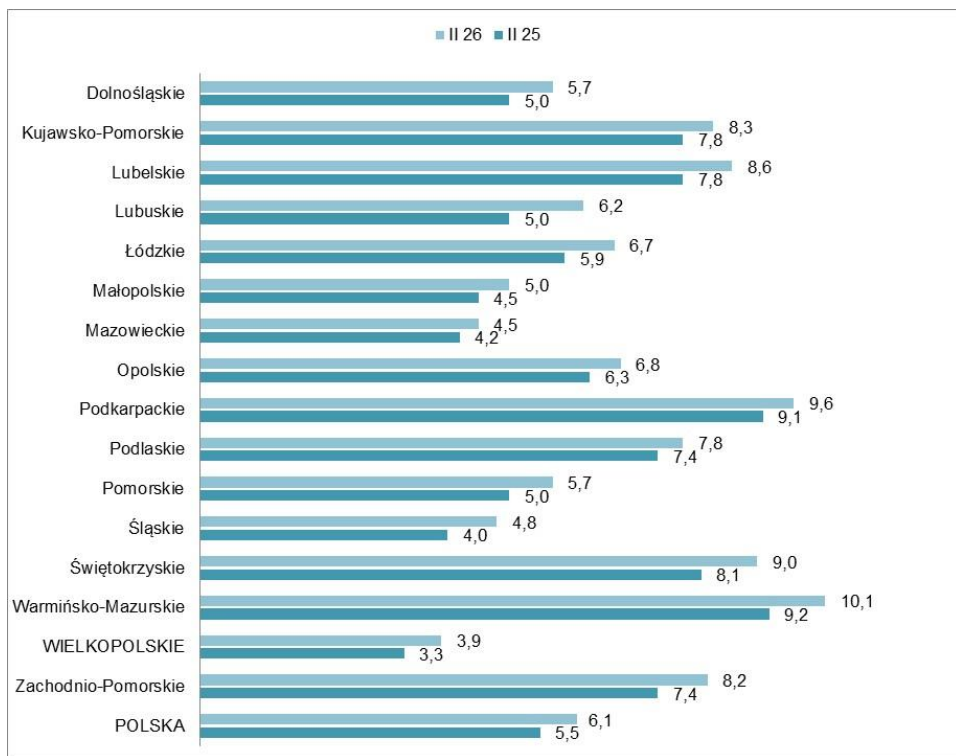
Stopa bezrobocia rejestrowanego według powiatów Stan na koniec II 2026/2025



Opracowano na podstawie danych statystycznych Wojewódzkiego Urzędu Pracy w Poznaniu

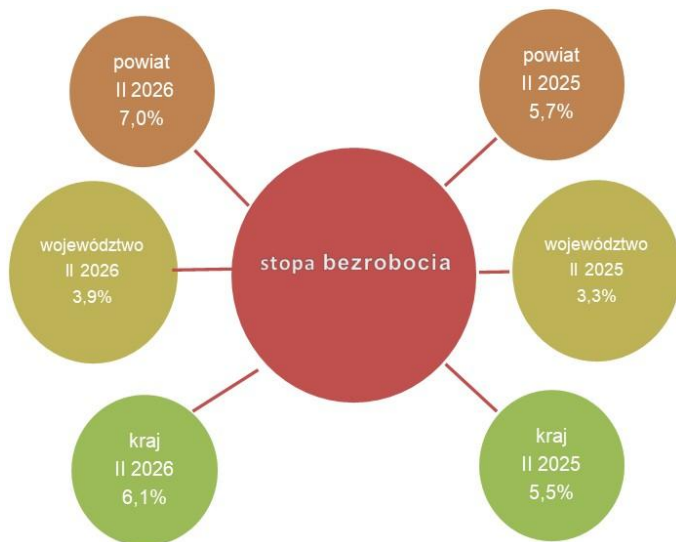
<http://www.wup.poznan.pl>

**Stopa bezrobocia w poszczególnych województwach i w kraju – w %
stan na koniec II 2026/2025**

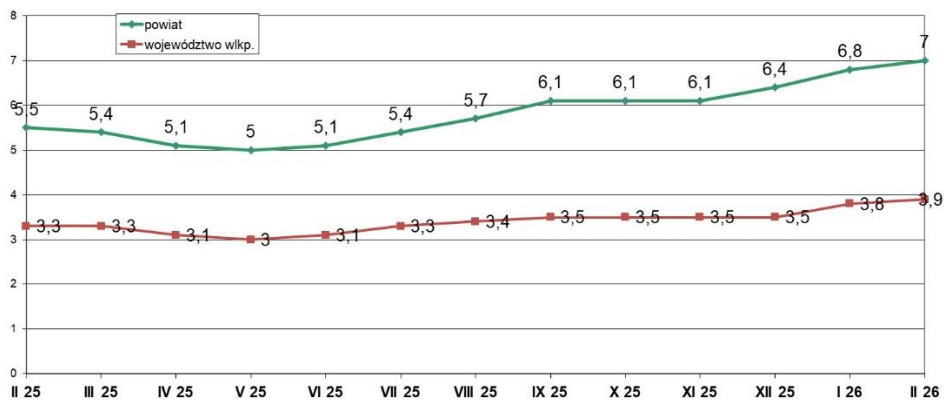


Opracowano na podstawie danych statystycznych Wojewódzkiego Urzędu Pracy w Poznaniu
(<http://www.wup.poznan.pl>)

Stopa bezrobocia na koniec II 2026/2025

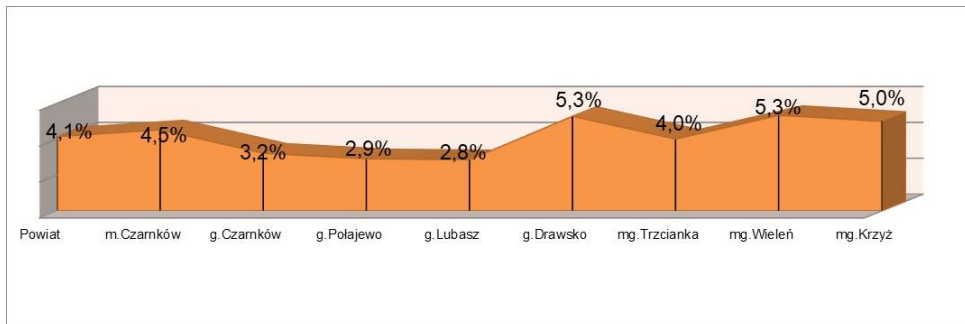


Stopa bezrobocia w powiecie i województwie wlkp. w okresie II 2025 – II 2026

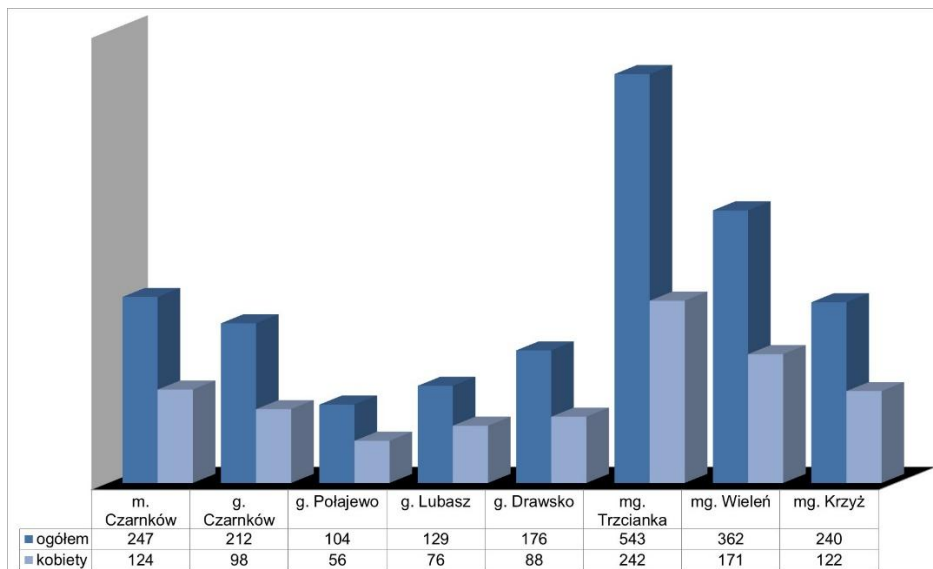


Opracowano na podstawie danych statystycznych Wojewódzkiego Urzędu Pracy w Poznaniu (<http://www.wup.poznan.pl>)

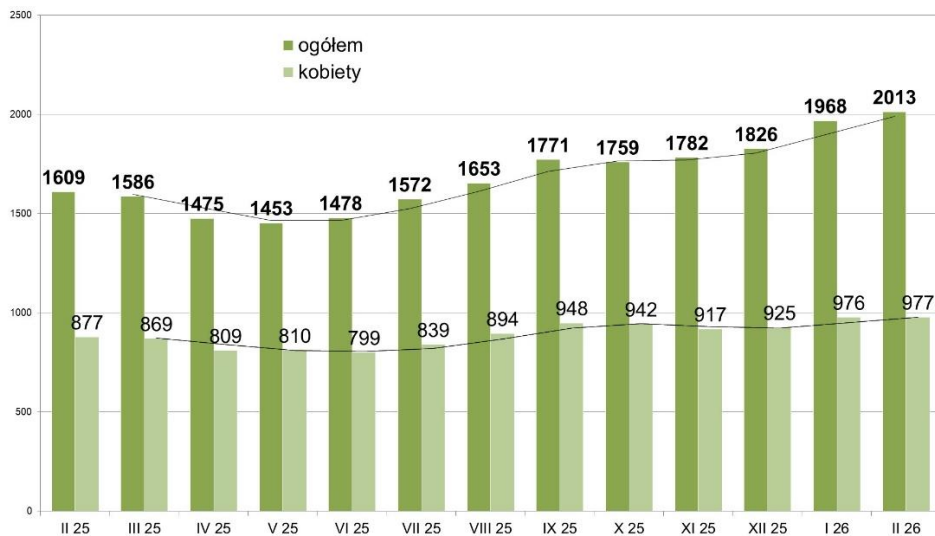
Wskaźniki bezrobocia rejestrowanego dla powiatu oraz miast i gmin na koniec II 2026



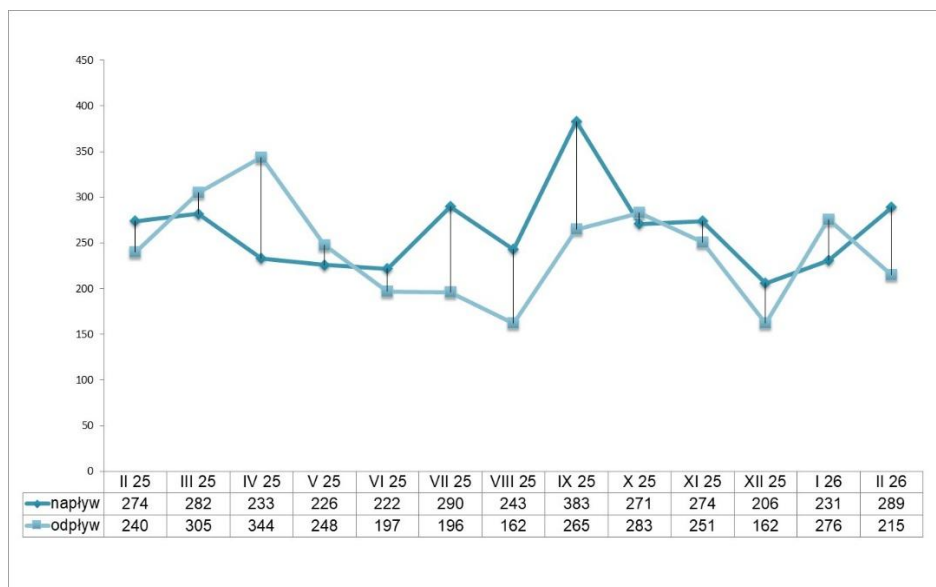
Liczba bezrobotnych w miastach i gminach powiatu Stan na koniec II 2026



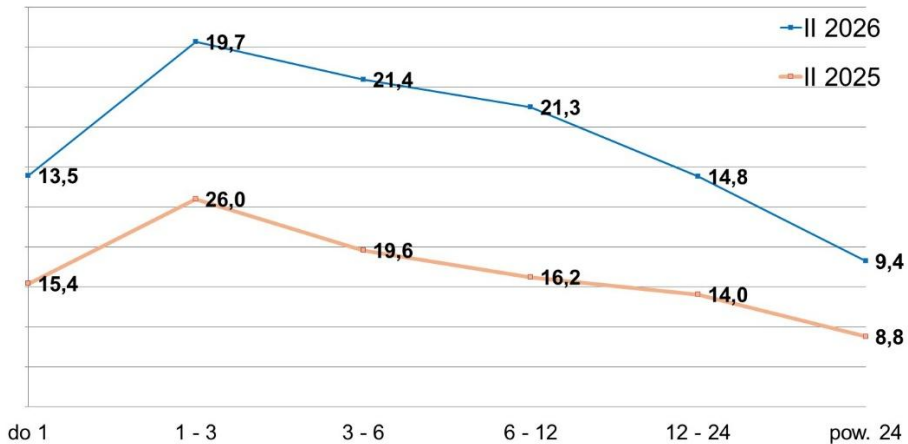
Liczba bezrobotnych ogółem i kobiet w poszczególnych w okresie II 2025 - II 2026



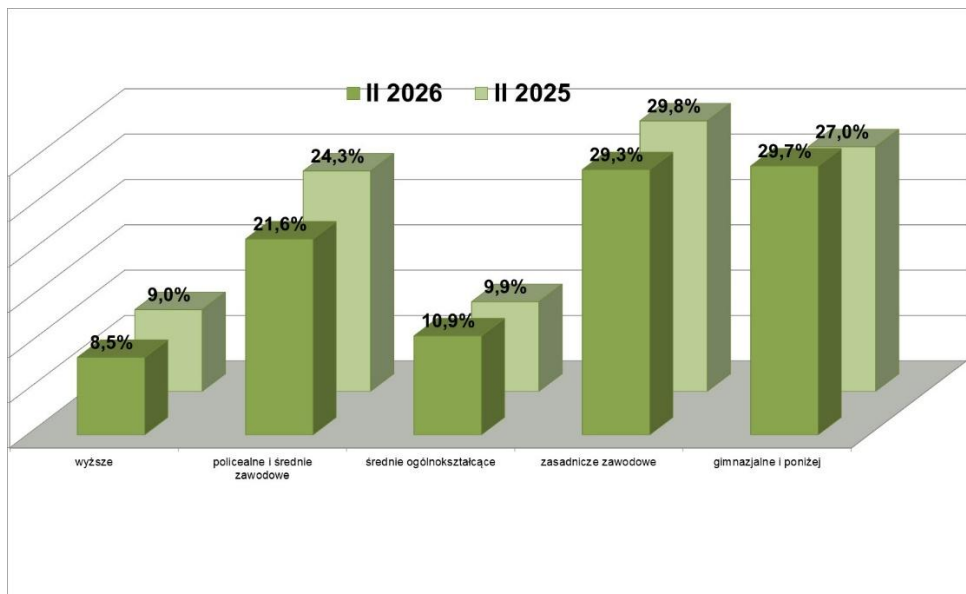
Napływ i odpływ bezrobotnych w okresie II 2025 – II 2026



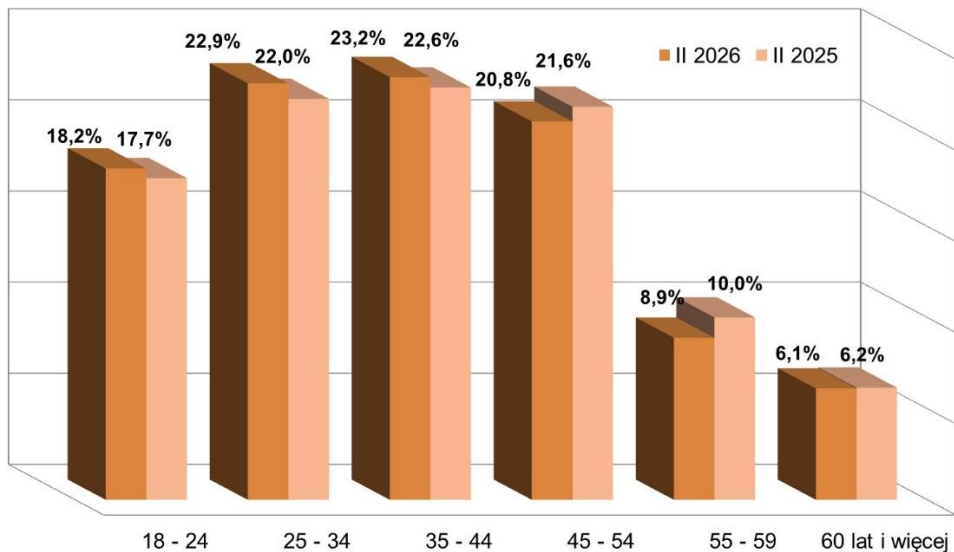
Procentowy odsetek osób bezrobotnych według czasu pozostawania bez pracy w II 2026/2025



Procentowy odsetek osób bezrobotnych według wykształcenia w II 2026/2025



Procentowy odsetek osób bezrobotnych według wieku w II 2026/2025



Procentowy odsetek osób bezrobotnych według stażu pracy w II 2026/2025

