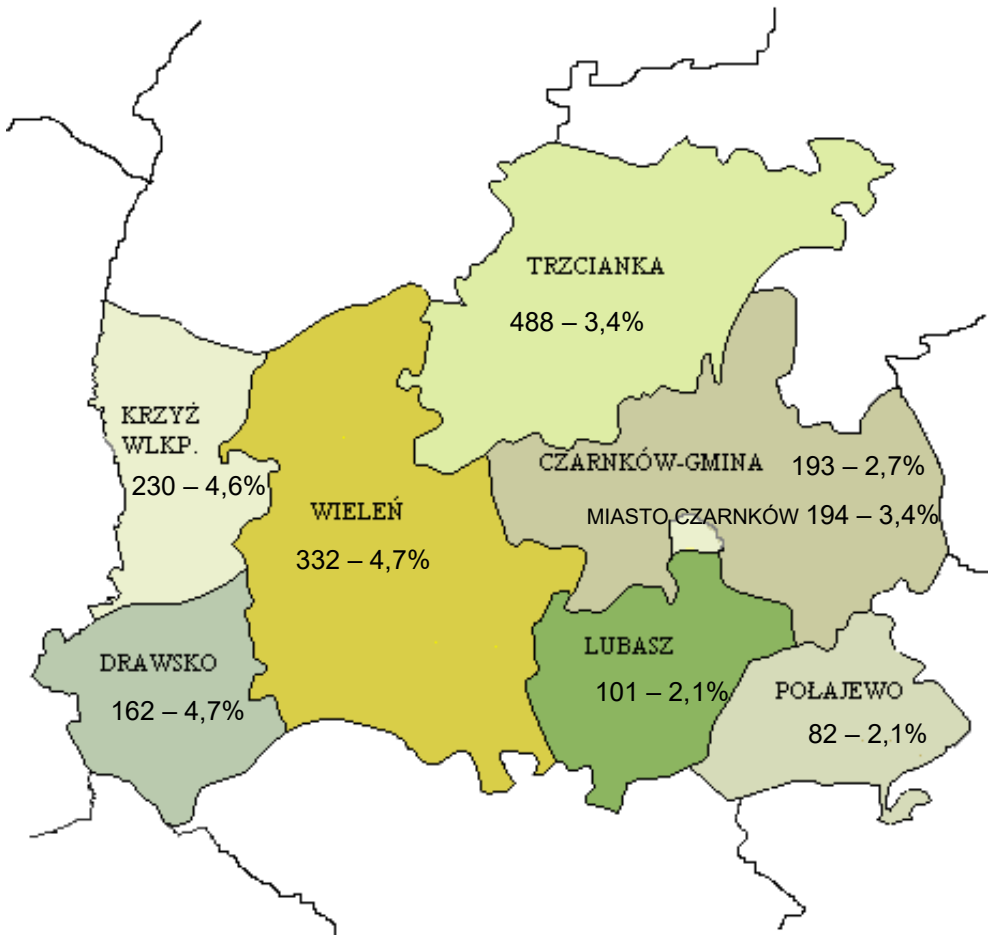




POWIATOWY URZĄD PRACY W CZARNKOWIE
UL. PPLK. Z. ORŁOWSKIEGO 1, 64-700 CZARNKÓW



AKTUALNA SYTUACJA NA POWIATOWYM RYNKU PRACY NA KONIEC LISTOPADA 2025 ROKU

1. Stan i zmiany w poziomie bezrobotnych

Bezrobocie rejestrowane w powiecie czarnkowsko-trzcianeckim na koniec listopada 2025r. kształtuje się na poziomie **1.782 osób**, jest to o 23,9% (344 osoby) więcej niż w listopadzie poprzedniego roku i o 1,3% (23 osoby) więcej niż w miesiącu poprzednim.

Największy wzrost bezrobocia na koniec listopada 2025r. w stosunku do analogicznego okresu roku ubiegłego nastąpił w g. Czarnków o 41,9% tj. o 57 osób.

Stan i zmiany w poziomie bezrobocia przedstawia tabela nr 1.

Największe natężenie bezrobociem w listopadzie 2025r. występowało w g. Drawsko i mg. Wielień – 4,7%, najmniejsze w g. Lubasz i g. Połajewo – 2,1% (stosunek liczby bezrobotnych do ludności w wieku produkcyjnym). Wskaźnik bezrobocia rejestrowanego dla powiatu, obliczony wyłącznie dla celów porównawczych wynosił 3,6%.

Informacje o wielkości wskaźnika bezrobocia rejestrowanego przedstawiono w tabeli nr 1.

W **powiecie czarnkowsko-trzcianeckim** stopa bezrobocia wyniosła w końcu listopada 2025r. **6,1%**. W stosunku do października 2025r. nie uległa zmianie, a w porównaniu do listopada 2024r. stopa bezrobocia wzrosła o 1,1 punktu.

W województwie stopa bezrobocia wyniosła w końcu listopada 2025r. **3,5%** w porównaniu do października 2025r. nie uległa zmianie, a w stosunku do listopada 2024r. wzrosła o 0,6 punktu.

Na terenie województwa **najniższa stopa bezrobocia** wystąpiła w powiecie: poznańskim 1,4%, najwyższa w powiecie: konińskim 8,2%.

Z kolei w podregionie pilskim najwyższa stopa bezrobocia występowała w powiecie chodzieskim **7,6%**, a najniższa w powiecie złotowskim **5,3%**. W pozostałych powiatach stopa bezrobocia kształtowała się w następujący sposób: powiat pilski 5,7%, powiat czarnkowsko-trzcianecki 6,1% oraz powiat wągrowiecki 6,1%.

W kraju stopa bezrobocia wynosiła na koniec listopada 2025r. **5,6%** i w porównaniu do października 2025r. nie uległa zmianie, a w stosunku do listopada 2024r. wzrosła o 0,6 punktu.

2. Płynność bezrobocia

W listopadzie 2025 roku do rejestru urzędu pracy trafiły 274 osoby bezrobotne (w tym 251 osób tj. 92% stanowiły osoby poprzednio pracujące), w porównaniu z miesiącem poprzednim było to więcej o 1%, tj. 3 osoby.

W okresie styczeń-listopad 2025 roku do rejestru urzędu pracy trafiło **3.045 osób**, w tym 2.689 osób tj. 88% stanowiły osoby poprzednio pracujące, z czego 139 osób tj. 4,6% stanowiły osoby zwolnione z przyczyn dotyczących zakładu pracy.

W listopadzie 2025 roku wyrejestrowano 251 osób, tj. o 11% (32 osoby) mniej niż w miesiącu poprzednim, z powodu podjęcia pracy wyrejestrowano 191 osób stanowiących 76% ogółu wyrejestrowanych.

W okresie styczeń-listopad 2025 roku wyrejestrowano 2.699 osób, w tym 67,5%, czyli 1.822 osoby podjęły pracę. W okresie styczeń-listopad 2024 roku wyrejestrowano 2.893 osoby, w tym 58%, czyli 1.672 osoby podjęło pracę.

W okresie styczeń-listopad 2025 roku **napływ bezrobotnych przewyższał odpływ o 346 osób tj. o 13%** (napływ 3.045, odpływ 2.699), natomiast w analogicznym okresie 2024r. napływ bezrobotnych przewyższał odpływ o 34 osoby tj. o 1,2% (napływ 2.927, odpływ 2.893).

Płynność bezrobocia – wśród bezrobotnych w szczególnej sytuacji na rynku pracy

Wśród nowo zarejestrowanych, wyłączonych bezrobotnych oraz osób podejmujących pracę w listopadzie 2025r. dominowały **osoby do 30 roku życia**.

| | liczba osób ogółem | osoby do 30 roku życia | | w tym osoby do 25 roku życia | | osoby pow. 50 roku życia | | długotrwale bezrobotni | |
|----------------|--------------------|------------------------|--------------|------------------------------|-------|--------------------------|-------|------------------------|-------|
| | | Liczba osób | %* | Liczba osób | %* | Liczba osób | %* | Liczba osób | %* |
| napływ | 274 | 94 | 34,3% | 73 | 26,6% | 73 | 26,6% | 67 | 24,5% |
| odpływ | 251 | 107 | 42,6% | 84 | 33,5% | 47 | 18,7% | 35 | 13,9% |
| podjęcia pracy | 191 | 83 | 43,5% | 67 | 35,1% | 30 | 15,7% | 20 | 10,5% |

%* udział napływu, odpływu i podjęć pracy wybranych kategorii bezrobotnych w ogólnej liczbie zarejestrowań, wyłączeń z ewidencji i podjęć pracy

Szczegółowe informacje z podziałem na gminy zawierają tabele nr 14 i 16.

3. Oferty pracy

W okresie styczeń-listopad 2025r. do Powiatowego Urzędu Pracy w Czarnkowie zgłoszono **651 ofert pracy**, z czego 402 oferty subsydiowane. W analogicznym okresie roku poprzedniego ofert pracy było **1.144**, z czego 474 oferty subwencjonowane.

4. Oświadczenia o zamiarze powierzenia pracy cudzoziemcowi

W okresie styczeń-listopad 2025 roku w Powiatowym Urzędzie Pracy w Czarnkowie łącznie zarejestrowano:

- a. **93** oświadczenia o powierzeniu wykonywania pracy cudzoziemcowi na zasadach uproszczonych, z czego:
 - 38 oświadczenia dotyczyły obywateli Ukrainy,
 - 26 oświadczenia dotyczyło obywateli Białorusi,
 - 24 oświadczenia dotyczyło obywateli Gruzji,
 - 5 oświadczeń dotyczyło obywateli Mołdawii;
- b. **499** powiadomień o powierzeniu pracy obywatelom Ukrainy,
- c. nie zanotowano zezwoleń na pracę sezonową.

W porównaniu do analogicznego okresu 2024 roku nastąpił spadek liczby oświadczeń o 70%, tj. o 215. Liczba powiadomień o powierzeniu pracy spadła o 1,0%, tj. o 5.

5. Obywatele Ukrainy uchodźcy wojenni

W końcu listopada 2025 roku w urzędzie pracy zarejestrowanych było 43 obywateli Ukrainy, w tym 67% kobiet (29 kobiet), jest to o 13 osób więcej niż w miesiącu poprzednim.

W okresie styczeń-listopad 2025 roku urząd odnotował 70 nowo zarejestrowanych osób, z powodu podjęcia pracy wyrejestrowano 36 osób stanowiących 72% ogółu wyrejestrowanych. Obywatele Ukrainy podejmują zatrudnienie przede wszystkim w pracach prostych, mało specjalistycznych, nie wymagających szczególnych kwalifikacji. Często barierą w podjęciu innej pracy jest brak znajomości języka polskiego.

6. Zwolnienia grupowe

W 2025 roku:

- **Lubmor Sp. z o.o.** z siedzibą w Trzciance - „w likwidacji-upadłość firmy” zgłosiła 25 czerwca br. zwolnienie grupowe 56 pracowników (tj. jednorazowe zwolnienie wszystkich pracowników-oprócz pracowników objętych ochroną, np. wiek przed emerytalny, urlop bezpłatny, świadczenia rehabilitacyjne). Przyczyną jest niewypłacalność firmy i zakończenie prowadzenia działalności gospodarczej.

3 miesięczne wypowiedzenie umowy o pracę wręczono 52 pracownikom, z których 15 osób się zarejestrowało w urzędzie pracy, z czego 5 osób podjęło zatrudnienie.

- **Noris Sp. z o.o., Sp. K.** z siedzibą w Drawskim Młynie - „w likwidacji” zgłosiła w okresie od 14 do 28 lutego br. zwolnienie grupowe 3 pracowników (tj. 2 pracowników administracyjnych i 1 pracownika gospodarczego). Przyczyną jest trudna sytuacja finansowa. 3 miesięczne wypowiedzenie umowy o pracę wręczono 3 pracownikom.

W 2024 roku:

- **Spółdzielnia Inwalidów „Przyszłość”** z Trzcianki, zgłosiła w okresie marzec 2024 – grudzień 2025r. zwolnienie grupowe 38 pracowników. Przyczyną jest znaczny spadek zamówień produktów wytwarzanych przez zakład. 3 miesięczne wypowiedzenie umowy o pracę wręczono 14 pracownikom. 6 osób zarejestrowało się w urzędzie pracy (na dzień 30.09.2025r. w ewidencji osób bezrobotnych jest 5 osób).

7. Środki finansowe na aktywizację osób bezrobotnych

Powiatowy Urząd Pracy w Czarnkowie dysponował na koniec **listopada 2025** roku kwotą środków Funduszu Pracy na finansowanie programów na rzecz promocji zatrudnienia, łagodzenia skutków bezrobocia i aktywizacji zawodowej w wysokości **7 432 715,88 zł**, w tym:

- środki FP ustalone algorytmem **4 453 107,46 zł**
- na realizację projektu współfinansowanego z Europejskiego Funduszu Społecznego + Regionalny Program 2021-2027 **2 052 107,42 zł**
- przyznane z rezerwy FP - na aktywizację zawodową bezrobotnych zamieszkujących na wsi I **613 171,00 zł**
- przyznane z rezerwy FP - na aktywizację zawodową bezrobotnych zamieszkujących na wsi II **314 330,00 zł**

W ramach planu finansowo-rzeczowego założono aktywizację **537 osób** bezrobotnych, (w tym **378 osób** do skierowania w 2025r.)

W okresie styczeń – listopad 2025 r. aktywizacją objęto **603 osoby** bezrobotne, w tym **444** osoby skierowano w 2025 roku.

Zaangażowanie środków w zawartych umowach (łącznie z zobowiązaniami z umów zawartych w 2024 r.) wg stanu na dzień 30 listopada 2025 r. wynosi **7 201,9 tys. zł, tj. 96,9%** planu finansowego na 2025 rok. Wydatkowano środki w wysokości **6 600 946,72 zł, tj. 88,8%** planu finansowego na 2025 rok.

Krajowy Fundusz Szkoleniowy

limit: 1 377 400,00 zł – plan, z tego 100% zaangażowane na dzień 30.11.2025r.

118 794,00 zł - rezerwa

Wnioski:

1. Poziom bezrobocia na koniec listopada 2025r. kształtował się na poziomie **1.782 osób**, jest to więcej o **344 osoby**, tj. o **23,9%** w odniesieniu do roku poprzedniego.
2. Stopa bezrobocia w **powiecie czarnkowsko-trzcianeckim** na koniec listopada 2025r. wyniosła **6,1%** i w porównaniu do listopada 2024r. wzrosła o 1,1 punktu. W województwie wielkopolskim stopa bezrobocia wyniosła w końcu listopada 2025r. 3,5% i w porównaniu do roku ubiegłego wzrosła o 0,6 punktu. W kraju stopa bezrobocia wynosiła na koniec listopada 2025r. 5,6% i w porównaniu do listopada 2024r. wzrosła o 0,6 punktu.
3. Najwyższa stopa bezrobocia w podregionie pilskim wynosiła 7,6% w powiecie chodzieskim, a najniższa 5,3% w powiecie złotowskim.
4. Wskaźnik bezrobocia rejestrowanego na koniec listopada 2025r. (stosunek bezrobotnych do liczby ludności w wieku produkcyjnym) w powiecie wynosił 3,6%, w porównaniu do listopada 2024r. wzrósł o 0,6 punktu.
Najwyższy wyniósł 4,7% w g. Drawsko i mg. Wieleń, najniższy 2,1% w g. Lubasz.
5. W okresie styczeń-listopad 2025r. do Powiatowego Urzędu Pracy w Czarnkowie zgłoszono **651** ofert pracy, tj. o 493 oferty (43%) mniej niż w analogicznym okresie roku poprzedniego.
6. W okresie styczeń-listopad 2025r. zarejestrowano o **118 osób** więcej r/r (napływ: 2025r.-3.045, 2024r.-2.927), wyrejestrowano o **194 osoby** mniej r/r (odpływ: 2025r.-2.699, 2024r.-2.893).
7. Nieznacznie spadł w tym roku udział osób długotrwale bezrobotnych w ogólnej liczbie bezrobotnych: listopad 2025r. – 33,6% (598 osób), listopad 2024r. – 34,5% (491 osób).
8. W listopadzie 2025r. odnotowano - w stosunku do roku ubiegłego – zwiększenie udziału osób do 30 roku życia: listopad 2025r. – 30,9% (550 osób), listopad 2024r. – 29,0% (413 osób).
9. W badanym okresie styczeń-listopad 2025r. do analogicznego okresu w 2024 roku zmniejszyła się liczba oświadczeń o powierzeniu pracy cudzoziemców o 215 tj. o 70%.
10. W okresie styczeń-listopad 2025 spośród rejestrujących się osób 88% stanowiły osoby poprzednio pracujące, w tym 4,6% stanowili zwolnieni z przyczyn dotyczących zakładu pracy.

Tabela 1

**Bezrobotni i oferty pracy według gmin
Stan na koniec XI 2025**

| | Liczba bezrobotnych | | Wzrost/spadek liczby bezrobotnych w porównaniu do miesiąca poprzedniego | | | | Oferty pracy zgłoszone w XI 2025 | Wskaźnik bezrobocia rejestrowanego ¹⁾ na koniec XI 2025 | Wzrost/spadek liczby bezrobotnych w porównaniu do analogicznego okresu roku poprzedniego | |
|---------------|---------------------|------------|--|------------|--------------|--------------|---|--|--|--------------|
| | | | w liczbach bezwzględnych | | w procentach | | | | w liczbach | w % |
| | Ogółem | Kobiety | Ogółem | Kobiety | Ogółem | Kobiety | | | | |
| Powiat | 1782 | 917 | 23 | -25 | 1,3% | -2,7% | 22 | 3,6% | 344 | 23,9% |
| m. Czarnków | 194 | 99 | -6 | -5 | -3,0% | -4,8% | 4 | 3,4% | 54 | 38,6% |
| g. Czarnków | 193 | 94 | 8 | -7 | 4,3% | -6,9% | 3 | 2,7% | 57 | 41,9% |
| g. Połajewo | 82 | 44 | -1 | -6 | -1,2% | -12,0% | - | 2,1% | -6 | -6,8% |
| g. Lubasz | 101 | 67 | 5 | 3 | 5,2% | 4,7% | - | 2,1% | 34 | 50,7% |
| g. Drawsko | 162 | 88 | -1 | -3 | -0,6% | -3,3% | - | 4,7% | 18 | 12,5% |
| mg. Trzcianka | 488 | 228 | 2 | -14 | 0,4% | -5,8% | 6 | 3,4% | 128 | 35,6% |
| mg. Wieleni | 332 | 172 | 13 | 2 | 4,1% | 1,2% | 2 | 4,7% | 21 | 6,8% |
| mg. Krzyż | 230 | 125 | 3 | 5 | 1,3% | 4,2% | 5 | 4,6% | 38 | 19,8% |

¹⁾ Wskaźnik bezrobocia rejestrowanego – liczba bezrobotnych do liczby ludności w wieku produkcyjnym (wg stanu na 31.12.2024r.)

*w tym oferty zgłoszone w *sierpniu* spoza powiatu - 0

Tabela 2

**Udział wybranych grup bezrobotnych w ich ogólnej liczbie
Stan na koniec XI 2025**

| | Kobiety | | Zamieszkali na wsi | | Długotrwale bezrobotni | | Osoby posiadające prawo do zasiłku | |
|---------------|-------------|--------------|--------------------|--------------|------------------------|--------------|------------------------------------|--------------|
| | Liczba osób | % ogółu | Liczba osób | % ogółu | Liczba osób | % ogółu | Liczba osób | % ogółu |
| Powiat | 917 | 51,5% | 942 | 52,9% | 598 | 33,6% | 255 | 14,3% |
| m. Czarnków | 99 | 51,0% | - | - | 72 | 37,1% | 19 | 9,8% |
| g. Czarnków | 94 | 48,7% | 193 | 100,0% | 53 | 27,5% | 31 | 16,1% |
| g. Połajewo | 44 | 53,7% | 82 | 100,0% | 26 | 31,7% | 12 | 14,6% |
| g. Lubasz | 67 | 66,3% | 101 | 100,0% | 25 | 24,8% | 17 | 16,8% |
| g. Drawsko | 88 | 54,3% | 162 | 100,0% | 74 | 45,7% | 22 | 13,6% |
| mg. Trzcianka | 228 | 46,7% | 164 | 33,6% | 138 | 28,3% | 81 | 16,6% |
| mg. Wieleń | 172 | 51,8% | 170 | 51,2% | 121 | 36,4% | 43 | 13,0% |
| mg. Krzyż | 125 | 54,3% | 70 | 30,4% | 89 | 38,7% | 30 | 13,0% |

Tabela 3

**Udział bezrobotnych będących w szczególnej sytuacji na rynku pracy w ogólnej liczbie bezrobotnych
stan na koniec XI 2025**

| | osoby do 30 roku życia | | w tym osoby do 25 roku życia | | osoby w okresie 12 miesięcy od dnia ukończenia nauki | | osoby pow. 50 roku życia | | osoby bez kwalifikacji zawodowych | | posiadające co najmniej jedno dziecko do 6 roku życia | |
|---------------|------------------------|--------------|------------------------------|--------------|--|-------------|--------------------------|--------------|-----------------------------------|--------------|---|--------------|
| | Liczba osób | % ogółu | Liczba osób | % ogółu | Liczba osób | % ogółu | Liczba osób | % ogółu | Liczba osób | % ogółu | Liczba osób | % ogółu |
| Powiat | 550 | 30,9% | 347 | 19,5% | 91 | 5,1% | 430 | 24,1% | 526 | 29,5% | 294 | 16,5% |
| m. Czarnków | 55 | 28,4% | 40 | 20,6% | 13 | 6,7% | 47 | 24,2% | 48 | 24,7% | 35 | 18,0% |
| g. Czarnków | 74 | 38,3% | 46 | 23,8% | 9 | 4,7% | 38 | 19,7% | 59 | 30,6% | 38 | 19,7% |
| g. Połajewo | 30 | 36,6% | 17 | 20,7% | 3 | 3,7% | 24 | 29,3% | 25 | 30,5% | 17 | 20,7% |
| g. Lubasz | 36 | 35,6% | 27 | 26,7% | 10 | 9,9% | 18 | 17,8% | 31 | 30,7% | 23 | 22,8% |
| g. Drawsko | 55 | 34,0% | 42 | 25,9% | 12 | 7,4% | 37 | 22,8% | 41 | 25,3% | 24 | 14,8% |
| mg. Trzcianka | 125 | 25,6% | 61 | 12,5% | 12 | 2,5% | 123 | 25,2% | 103 | 21,1% | 79 | 16,2% |
| mg. Wieleń | 110 | 33,1% | 80 | 24,1% | 23 | 6,9% | 83 | 25,0% | 125 | 37,7% | 49 | 14,8% |
| mg. Krzyż | 65 | 28,3% | 34 | 14,8% | 9 | 3,9% | 60 | 26,1% | 94 | 40,9% | 29 | 12,6% |

Tabela 4

**Udział bezrobotnych będących w szczególnej sytuacji na rynku pracy w ogólnej liczbie bezrobotnych
Stan na koniec XI 2025**

| | niepełnosprawni | | posiadające co najmniej 1 dziecko niepełnosprawne do 18 roku życia | | osoby bez doświadczenia zawodowego | | korzystające ze świadczeń pomocy społecznej | |
|---------------|-----------------|-------------|--|-------------|------------------------------------|--------------|---|-------------|
| | Liczba osób | % ogółu | Liczba osób | % ogółu | Liczba osób | % ogółu | Liczba osób | % ogółu |
| Powiat | 108 | 6,1% | 13 | 0,7% | 279 | 15,7% | 141 | 7,9% |
| m. Czarnków | 15 | 7,7% | 4 | 2,1% | 24 | 12,4% | 28 | 14,4% |
| g. Czarnków | 12 | 6,2% | 1 | 0,5% | 32 | 16,6% | 10 | 5,2% |
| g. Połajewo | 4 | 4,9% | - | - | 8 | 9,8% | 6 | 7,3% |
| g. Lubasz | 4 | 4,0% | 1 | 1,0% | 18 | 17,8% | 7 | 6,9% |
| g. Drawsko | 10 | 6,2% | - | - | 24 | 14,8% | 2 | 1,2% |
| mg. Trzcianka | 42 | 8,6% | 6 | 1,2% | 61 | 12,5% | 29 | 5,9% |
| mg. Wieleń | 9 | 2,7% | 1 | 0,3% | 70 | 21,1% | 30 | 9,0% |
| mg. Krzyż | 12 | 5,2% | - | - | 42 | 18,3% | 29 | 12,6% |

Tabela 5

Porównanie udziału wybranych grup bezrobotnych w ich ogólnej liczbie

| Powiat | Kobiety | | Zamieszkali na wsi | | Długotrwale bezrobotni | | Osoby posiadające prawo do zasiłku | |
|------------------|-------------|---------|--------------------|---------|------------------------|---------|------------------------------------|---------|
| | Liczba osób | % ogółu | Liczba osób | % ogółu | Liczba osób | % ogółu | Liczba osób | % ogółu |
| listopad 2025 | 917 | 51,5% | 942 | 52,9% | 598 | 33,6% | 255 | 14,3% |
| październik 2025 | 942 | 53,6% | 909 | 51,7% | 566 | 32,2% | 279 | 15,9% |
| listopad 2024 | 787 | 55,2% | 800 | 56,1% | 491 | 34,5% | 288 | 20,2% |

| Powiat | Osoby do 30 roku życia | | w tym | | Osoby w okresie 12 miesięcy od dnia ukończenia nauki | | Osoby powyżej 50 roku życia | |
|------------------|------------------------|---------|------------------------|---------|--|---------|-----------------------------|---------|
| | | | osoby do 25 roku życia | | | | | |
| | Liczba osób | % ogółu | Liczba osób | % ogółu | Liczba osób | % ogółu | Liczba osób | % ogółu |
| listopad 2025 | 550 | 30,9% | 347 | 19,5% | 91 | 5,1% | 430 | 24,1% |
| październik 2025 | 570 | 32,4% | 365 | 20,8% | 104 | 5,9% | 404 | 23,0% |
| listopad 2024 | 413 | 29,0% | 257 | 18,0% | 73 | 5,1% | 379 | 26,6% |

| Powiat | osoby bez kwalifikacji zawodowych | | posiadające co najmniej jedno dziecko do 6 roku życia | | Niepełnosprawni | | posiadające co najmniej 1 dziecko niepełnosprawne do 18 roku życia | | Osoby bez doświadczenia zawodowego | | korzystające ze świadczeń pomocy społecznej | |
|------------------|-----------------------------------|---------|---|---------|-----------------|---------|--|---------|------------------------------------|---------|---|---------|
| | Liczba osób | % ogółu | Liczba osób | % ogółu | Liczba osób | % ogółu | Liczba osób | % ogółu | Liczba osób | % ogółu | Liczba osób | % ogółu |
| listopad 2025 | 526 | 29,5% | 294 | 16,5% | 108 | 6,1% | 13 | 0,7% | 279 | 15,7% | 141 | 7,9% |
| październik 2025 | 507 | 28,8% | 299 | 17,0% | 107 | 6,1% | 18 | 1,0% | 291 | 16,5% | 114 | 6,5% |
| listopad 2024 | 390 | 27,4% | 248 | 17,4% | 94 | 6,6% | 8 | 0,6% | 190 | 13,3% | 141 | 9,9% |

Tabela 6

Porównanie napływu i odpływu bezrobotnych oraz podjęć pracy w miesiącu sprawozdawczym, poprzednim i w ubiegłym roku

| Powiat | listopad 2025 | październik 2025 | listopad 2024 |
|----------------------------------|---------------|------------------|---------------|
| napływ | 274 | 271 | 283 |
| odpływ | 251 | 283 | 262 |
| podjęcia pracy | 191 | 189 | 160 |
| % udział podjęć pracy w odpływie | 76% | 66,8% | 61,1% |

Tabela 7

Stan i struktura bezrobocia

| | XI 2024 | XI 2025 | Wzrost /spadek |
|--|-------------|-------------|----------------|
| Ogółem | 1438 | 1782 | 344 |
| z tego: | | | |
| ♦ osoby poprzednio pracujące | 1303 | 1592 | 289 |
| w tym: | | | |
| zwolnione z przyczyn dotyczących zakładu pracy | 76 | 70 | -6 |
| ♦ osoby dotychczas nie pracujące | 135 | 190 | 55 |
| ♦ niepełnosprawni | 94 | 108 | 14 |
| ♦ zamieszkali na wsi | 800 | 942 | 142 |
| w tym posiadający gospodarstwo rolne | 8 | 10 | 2 |
| Kobiety | 787 | 917 | 130 |
| z tego | | | |
| ♦ osoby poprzednio pracujące | 690 | 796 | 106 |
| w tym: | | | |
| zwolnione z przyczyn dotyczących zakładu pracy | 49 | 32 | -17 |
| ♦ osoby dotychczas nie pracujące | 97 | 121 | 24 |
| ♦ niepełnosprawni | 48 | 44 | -4 |
| ♦ zamieszkali na wsi | 446 | 477 | 31 |
| w tym posiadający gospodarstwo rolne | 5 | 3 | -2 |
| Mężczyźni | 651 | 865 | 214 |
| z tego | | | |
| ♦ osoby poprzednio pracujące | 613 | 796 | 183 |
| w tym: | | | |
| zwolnione z przyczyn dotyczących zakładu pracy | 27 | 38 | 11 |
| ♦ osoby dotychczas nie pracujące | 38 | 69 | 31 |
| ♦ niepełnosprawni | 46 | 64 | 18 |
| ♦ zamieszkali na wsi | 354 | 465 | 111 |
| w tym posiadający gospodarstwo rolne | 3 | 7 | 4 |

Tabela 8

**Bezrobotni zarejestrowani według poziomu wykształcenia
Stan na koniec miesiąca**

| Wyszczególnienie | XI 2025 | | Kobiety XI 2025 | |
|-------------------------------------|-------------|---------------|-----------------|---------------|
| | w liczbach | w odsetkach | w liczbach | w odsetkach |
| Ogółem | 1782 | 100,0% | 917 | 100,0% |
| z tego z wykształceniem: wyższym | 158 | 8,9% | 101 | 11,0% |
| policealnym i średnim zawodowym | 416 | 23,3% | 251 | 27,4% |
| średnim ogólnokształcącym | 203 | 11,4% | 140 | 15,3% |
| zasadniczym zawodowym | 494 | 27,7% | 195 | 21,3% |
| gimnazjalnym i poniżej | 511 | 28,7% | 230 | 25,1% |

Tabela 9

**Bezrobotni zarejestrowani według wieku
Stan na koniec miesiąca**

| Wyszczególnienie | XI 2025 | | Kobiety XI 2025 | |
|-------------------------|-------------|---------------|-----------------|---------------|
| | w liczbach | w odsetkach | w liczbach | w odsetkach |
| Ogółem | 1782 | 100,0% | 917 | 100,0% |
| z tego w grupach wieku: | | | | |
| 18-24 | 347 | 19,5% | 183 | 20,0% |
| 25-34 | 399 | 22,4% | 258 | 28,1% |
| 35-44 | 414 | 23,2% | 234 | 25,5% |
| 45-54 | 359 | 20,1% | 171 | 18,6% |
| 55-59 | 164 | 9,2% | 71 | 7,7% |
| 60 lat i więcej | 99 | 5,6% | 0 | 0,0% |

Tabela 10

**Bezrobotni zarejestrowani według stażu pracy
Stan na koniec miesiąca**

| Wyszczególnienie | XI 2025 | | Kobiety XI 2025 | |
|--------------------|-------------|---------------|-----------------|---------------|
| | w liczbach | w odsetkach | w liczbach | w odsetkach |
| Ogółem | 1782 | 100,0% | 917 | 100,0% |
| z tego: do 1 roku: | 273 | 15,3% | 165 | 18,0% |
| 1-5 | 512 | 28,7% | 305 | 33,3% |
| 5-10 | 303 | 17,0% | 155 | 16,9% |
| 10-20 | 297 | 16,7% | 119 | 13,0% |
| 20-30 | 143 | 8,0% | 39 | 4,3% |
| 30 i więcej | 64 | 3,6% | 13 | 1,4% |
| bez stażu | 190 | 10,7% | 121 | 13,2% |

Tabela 11

**Bezrobotni zarejestrowani według czasu pozostawania bez pracy w miesiącach
Stan na koniec miesiąca**

| Wyszczególnienie | XI 2025 | | Kobiety XI 2025 | |
|------------------------|-------------|---------------|-----------------|---------------|
| | w liczbach | w odsetkach | w liczbach | w odsetkach |
| Ogółem | 1782 | 100,0% | 917 | 100,0% |
| z tego: do 1 miesiąca: | 256 | 14,4% | 102 | 11,1% |
| 1-3 | 414 | 23,2% | 216 | 23,6% |
| 3-6 | 335 | 18,8% | 169 | 18,4% |
| 6-12 | 374 | 21,0% | 193 | 21,0% |
| 12-24 | 243 | 13,6% | 140 | 15,3% |
| pow. 24 | 160 | 9,0% | 97 | 10,6% |

Tabela 12

Zestawienie ZGŁOSZONYCH i OBSADZONYCH ofert pracy subsydiowanej i szkoleń

| a) zgłoszone w I-XI 2025 b) obsadzone w I-XI 2025r. | | prace interwencyjne | roboty publiczne | bon zatrudnieniowy | bon zasiedleniowy | szkolenia: | w tym | staż: | w tym | refundacja składki ZUS | prace społeczno- użyteczne | refundacja, zatrudnienia osób do 30 roku życia | doposażenie stanowiska pracy | Aktywne formy przeciwdziałaniu bezrobociu ogółem |
|--|----|------------------------|---------------------|-----------------------|----------------------|------------|--------------------|------------|----------------|------------------------------|----------------------------------|---|------------------------------------|---|
| | | | | | | | bon szkoleniowy | | bon stażowy | | | | | |
| m. Czarnków | a) | 25 | 2 | 0 | 0 | 0 | 0 | 26 | 0 | 0 | 8 | 0 | 1 | 62 |
| | b) | 25 | 2 | 0 | 1 | 7 | 0 | 15 | 0 | 0 | 8 | 0 | 1 | 52 |
| g. Czarnków | a) | 25 | 4 | 0 | 0 | 0 | 0 | 25 | 0 | 0 | 6 | 0 | 1 | 61 |
| | b) | 25 | 4 | 0 | 1 | 4 | 0 | 24 | 0 | 0 | 6 | 0 | 1 | 61 |
| g. Lubasz | a) | 12 | 3 | 0 | 0 | 0 | 0 | 13 | 0 | 0 | 0 | 0 | 0 | 28 |
| | b) | 12 | 3 | 0 | 0 | 5 | 0 | 13 | 0 | 0 | 0 | 0 | 0 | 28 |
| g. Drawsko | a) | 7 | 2 | 0 | 0 | 0 | 0 | 7 | 0 | 0 | 0 | 0 | 0 | 16 |
| | b) | 6 | 2 | 0 | 3 | 1 | 0 | 2 | 0 | 0 | 0 | 0 | 0 | 10 |
| g. Potajewo | a) | 7 | 2 | 0 | 0 | 0 | 0 | 14 | 0 | 0 | 5 | 0 | 2 | 30 |
| | b) | 7 | 2 | 0 | 0 | 1 | 0 | 12 | 0 | 0 | 4 | 0 | 2 | 27 |
| mg Krzyż | a) | 6 | 0 | 0 | 0 | 0 | 0 | 13 | 0 | 0 | 2 | 0 | 2 | 23 |
| | b) | 5 | 0 | 0 | 0 | 4 | 0 | 9 | 0 | 0 | 2 | 0 | 2 | 18 |
| mg Trzcianka | a) | 47 | 3 | 0 | 0 | 0 | 0 | 58 | 0 | 0 | 11 | 0 | 4 | 123 |
| | b) | 35 | 3 | 0 | 4 | 3 | 0 | 47 | 0 | 0 | 11 | 0 | 3 | 103 |
| mg Wieleń | a) | 14 | 6 | 0 | 0 | 0 | 0 | 24 | 0 | 0 | 11 | 0 | 4 | 59 |
| | b) | 12 | 6 | 0 | 0 | 2 | 0 | 16 | 0 | 0 | 11 | 0 | 2 | 47 |
| RAZEM | a) | 143 | 22 | 0 | 0 | 0 | 0 | 180 | 0 | 0 | 43 | 0 | 14 | 402 |
| | b) | 127 | 22 | 0 | 9 | 27 | 0 | 138 | 0 | 0 | 42 | 0 | 11 | 349 |

Tabela 13

Zestawienie ZGŁOSZONYCH i OBSADZONYCH ofert pracy i niesubsydiowanej

| a) zgłoszone w I-XI 2025 b) obsadzone w I-XI 2025r. | | oferty niesubsydiowane | w tym |
|---|----|---------------------------|---------------------|
| | | | oferty pracy stałej |
| m. Czarnków | a) | 34 | 3 |
| | b) | 6 | 0 |
| g. Czarnków | a) | 6 | 2 |
| | b) | 0 | 0 |
| g. Lubasz | a) | 25 | 17 |
| | b) | 4 | 0 |
| g. Drawsko | a) | 8 | 3 |
| | b) | 3 | 0 |
| g. Połajewo | a) | 0 | 0 |
| | b) | 0 | 0 |
| mg Krzyż | a) | 62 | 2 |
| | b) | 29 | 0 |
| mg Trzcianka | a) | 24 | 24 |
| | b) | 0 | 0 |
| mg Wieleń | a) | 82 | 4 |
| | b) | 3 | 0 |
| Spoza powiatu | a) | 8 | 0 |
| | b) | 2 | 0 |
| w tym informacja starosty* | a) | 8 | 0 |
| | b) | | |
| RAZEM | a) | 249 | 55 |
| | b) | 46 | 0 |

***Informacja starosty** jest dokumentem potwierdzającym, że pracy, którą polski pracodawca chce powierzyć cudzoziemcowi nie może wykonywać bezrobotny zarejestrowany w powiatowym urzędzie pracy.

Napływ do bezrobocia w XI 2025 roku według gmin

| a) w XI 2025r. b) I-XI 2025r. | Powiat | | Miasto Czarnków | Gmina Czarnków | Gmina Lubasz | Gmina Drawsko | Gmina Połajewo | M i G Trzcianka | M i G Krzyż | M i G Wieleń | |
|--|--------|------|--------------------|-------------------|-----------------|------------------|-------------------|--------------------|----------------|-----------------|-----|
| | osoby | % | | | | | | | | | |
| Nowo zarejestrowani bezrobotni "napływ" ogółem: | a) | 274 | 100,0 | 27 | 38 | 15 | 26 | 16 | 68 | 30 | 54 |
| | b) | 3045 | 100,0 | 349 | 371 | 209 | 230 | 142 | 911 | 321 | 512 |
| - po raz pierwszy | a) | 57 | 20,8 | 6 | 9 | 7 | 6 | 3 | 11 | 8 | 7 |
| | b) | 692 | 22,7 | 87 | 102 | 48 | 42 | 41 | 212 | 64 | 96 |
| - po raz kolejny (od 1990 r.) | a) | 217 | 79,2 | 21 | 29 | 8 | 20 | 13 | 57 | 22 | 47 |
| | b) | 2353 | 77,3 | 262 | 269 | 161 | 188 | 101 | 699 | 257 | 416 |
| - po pracach interwencyjnych | a) | 1 | 0,4 | 1 | 0 | 0 | 0 | 0 | 0 | 0 | 0 |
| | b) | 3 | 0,1 | 1 | 0 | 0 | 0 | 0 | 0 | 1 | 1 |
| - po robotach publicznych | a) | 1 | 0,4 | 0 | 0 | 1 | 0 | 0 | 0 | 0 | 0 |
| | b) | 3 | 0,1 | 1 | 0 | 1 | 0 | 0 | 1 | 0 | 0 |
| - po stażu | a) | 10 | 3,6 | 0 | 2 | 0 | 0 | 2 | 4 | 0 | 2 |
| | b) | 141 | 4,6 | 13 | 27 | 12 | 6 | 12 | 46 | 7 | 18 |
| - po odbyciu przygotowania zawodowego dorosłych | a) | 0 | 0,0 | 0 | 0 | 0 | 0 | 0 | 0 | 0 | 0 |
| | b) | 0 | 0,0 | 0 | 0 | 0 | 0 | 0 | 0 | 0 | 0 |
| - po szkoleniu | a) | 2 | 0,7 | 2 | 0 | 0 | 0 | 0 | 0 | 0 | 0 |
| | b) | 27 | 0,9 | 7 | 5 | 5 | 1 | 1 | 4 | 3 | 1 |
| - po pracach społecznie użytecznych | a) | 26 | 9,5 | 4 | 6 | 0 | 0 | 3 | 10 | 0 | 3 |
| | b) | 48 | 1,6 | 11 | 10 | 0 | 0 | 4 | 10 | 2 | 11 |
| Poprzednio pracujące: | a) | 251 | 91,6 | 25 | 35 | 12 | 23 | 15 | 66 | 26 | 49 |
| | b) | 2689 | 88,3 | 309 | 324 | 180 | 200 | 125 | 836 | 281 | 434 |
| w tym zwolnione z przyczyn dotyczących zakładu pracy | a) | 6 | 2,2 | 0 | 1 | 1 | 1 | 0 | 2 | 1 | 0 |
| | b) | 139 | 4,6 | 13 | 24 | 11 | 8 | 8 | 62 | 4 | 9 |
| Dotychczas niepracujące | a) | 23 | 8,4 | 2 | 3 | 3 | 3 | 1 | 2 | 4 | 5 |
| | b) | 356 | 11,7 | 40 | 47 | 29 | 30 | 17 | 75 | 40 | 78 |
| Zamieszkali na wsi | a) | 158 | 57,7 | 0 | 38 | 15 | 26 | 16 | 31 | 11 | 21 |
| | b) | 1568 | 51,5 | 0 | 371 | 209 | 230 | 142 | 294 | 82 | 240 |
| Osoby w okresie do 12 miesięcy od dnia ukończenia nauki | a) | 23 | 8,4 | 4 | 3 | 3 | 5 | 1 | 2 | 1 | 4 |
| | b) | 296 | 9,7 | 43 | 33 | 28 | 30 | 22 | 69 | 20 | 51 |
| Osoby bez kwalifikacji zawodowych | a) | 82 | 29,9 | 7 | 14 | 7 | 3 | 3 | 11 | 14 | 23 |
| | b) | 829 | 27,2 | 86 | 117 | 66 | 51 | 44 | 163 | 123 | 179 |
| Bezrobotni z prawem do zasiłku | a) | 72 | 26,3 | 4 | 11 | 4 | 9 | 1 | 16 | 8 | 19 |
| | b) | 795 | 26,1 | 76 | 100 | 61 | 67 | 48 | 233 | 77 | 133 |

Napływ do bezrobocia w XI 2024 roku według gmin

| a) w XI 2024r. b) I-XI 2024r. | Powiat | | Miasto Czarnków | Gmina Czarnków | Gmina Lubasz | Gmina Drawsko | Gmina Połajewo | MiG Trzcianka | MiG Krzyż | MiG Wieleń | |
|--|--------|------------|--------------------|-------------------|-----------------|------------------|-------------------|------------------|--------------|---------------|-----------|
| | osoby | % | | | | | | | | | |
| Nowo zarejestrowani bezrobotni "napływ" ogółem: | a) | 283 | 100,0 | 25 | 34 | 16 | 13 | 25 | 85 | 36 | 49 |
| | b) | 2927 | 100,0 | 318 | 338 | 205 | 227 | 146 | 833 | 339 | 521 |
| - po raz pierwszy | a) | 54 | 19,1 | 1 | 7 | 5 | 3 | 7 | 21 | 4 | 6 |
| | b) | 702 | 24,0 | 61 | 91 | 68 | 53 | 54 | 209 | 50 | 116 |
| - po raz kolejny (od 1990 r.) | a) | 229 | 80,9 | 24 | 27 | 11 | 10 | 18 | 64 | 32 | 43 |
| | b) | 2225 | 76,0 | 257 | 247 | 137 | 174 | 92 | 624 | 289 | 405 |
| - po pracach interwencyjnych | a) | - | 0,0 | - | - | - | - | - | - | - | - |
| | b) | 1 | 0,0 | 1 | - | - | - | - | - | - | - |
| - po robotach publicznych | a) | 2 | 0,7 | - | - | - | - | - | - | - | 2 |
| | b) | 4 | 0,1 | - | - | 2 | - | - | - | - | 2 |
| - po stażu | a) | 14 | 4,9 | 1 | 6 | 2 | - | - | 1 | 1 | 3 |
| | b) | 107 | 3,7 | 10 | 23 | 6 | 6 | 11 | 27 | 6 | 18 |
| - po odbyciu przygotowania zawodowego dorosłych | a) | - | 0,0 | - | - | - | - | - | - | - | - |
| | b) | - | 0,0 | - | - | - | - | - | - | - | - |
| - po szkoleniu | a) | 7 | 2,5 | 3 | - | - | - | - | 4 | - | - |
| | b) | 37 | 1,3 | 9 | 7 | 4 | 2 | 1 | 8 | 1 | 5 |
| - po pracach społecznie użytecznych | a) | 20 | 7,1 | 3 | 2 | 2 | - | 5 | - | 1 | 7 |
| | b) | 24 | 0,8 | 5 | 2 | 2 | - | 5 | - | 2 | 8 |
| Poprzednio pracujące: | a) | 264 | 93,3 | 25 | 30 | 15 | 13 | 22 | 82 | 34 | 43 |
| | b) | 2620 | 89,5 | 297 | 298 | 191 | 198 | 121 | 772 | 304 | 439 |
| w tym zwolnione z przyczyn dotyczących zakładu pracy | a) | 11 | 3,9 | - | 3 | - | - | - | 6 | 1 | 1 |
| | b) | 176 | 6,0 | 16 | 33 | 15 | 10 | 7 | 65 | 7 | 23 |
| Dotychczas niepracujące | a) | 19 | 6,7 | - | 4 | 1 | - | 3 | 3 | 2 | 6 |
| | b) | 307 | 10,5 | 21 | 40 | 14 | 29 | 25 | 61 | 35 | 82 |
| | | | | | | | | | | | |
| Zamieszkali na wsi | a) | 164 | 58,0 | - | 34 | 16 | 13 | 25 | 28 | 13 | 35 |
| | b) | 1575 | 53,8 | - | 338 | 205 | 227 | 146 | 291 | 100 | 268 |
| Osoby w okresie do 12 miesięcy od dnia ukończenia nauki | a) | 17 | 6,0 | - | 3 | 2 | 2 | 1 | 6 | 1 | 2 |
| | b) | 279 | 9,5 | 17 | 32 | 27 | 24 | 38 | 74 | 21 | 46 |
| Osoby bez kwalifikacji zawodowych | a) | 71 | 25,1 | 4 | 9 | 2 | 0 | 6 | 17 | 13 | 20 |
| | b) | 779 | 26,6 | 70 | 75 | 52 | 61 | 42 | 172 | 120 | 187 |
| Bezrobotni z prawem do zasiłku | a) | 78 | 27,6 | 9 | 10 | 5 | 5 | 4 | 26 | 11 | 8 |
| | b) | 859 | 29,3 | 90 | 116 | 68 | 74 | 38 | 253 | 89 | 131 |

Tabela 16

Odpływ z bezrobocia w XI 2025 roku według gmin

| a) w XI 2025r. b) I-XI 2025r. | | Powiat | | Miasto Czarnków | Gmina Czarnków | Gmina Lubasz | Gmina Drawsko | Gmina Połajewo | M i G Trzcianka | M i G Krzyż | M i G Wieleń | |
|--|--|--------|------|--------------------|-------------------|-----------------|------------------|-------------------|--------------------|----------------|-----------------|-----|
| | | osoby | % | | | | | | | | | |
| Wylączeni z ewidencji ogółem z tego z przyczyn: | | a) | 251 | 100,0 | 33 | 30 | 10 | 27 | 17 | 66 | 27 | 41 |
| | | b) | 2699 | 100,0 | 298 | 314 | 177 | 212 | 140 | 796 | 278 | 484 |
| Podjęcia pracy: | | a) | 191 | 76,1 | 25 | 22 | 7 | 21 | 12 | 49 | 22 | 33 |
| | | b) | 1822 | 67,5 | 187 | 216 | 116 | 167 | 95 | 529 | 194 | 318 |
| pracy niesubsydiowanej | | a) | 160 | 63,7 | 15 | 15 | 4 | 19 | 11 | 44 | 21 | 31 |
| | | b) | 1569 | 58,1 | 150 | 171 | 99 | 149 | 79 | 465 | 180 | 276 |
| w tym | podjęcia działalności gospodarczej | a) | 2 | 0,8 | 0 | 0 | 0 | 1 | 0 | 1 | 0 | 0 |
| | | b) | 48 | 1,8 | 5 | 2 | 2 | 7 | 5 | 11 | 3 | 13 |
| | pracy sezonowej | a) | 0 | 0,0 | 0 | 0 | 0 | 0 | 0 | 0 | 0 | 0 |
| | | b) | 0 | 0,0 | 0 | 0 | 0 | 0 | 0 | 0 | 0 | 0 |
| subsydiowanej: | | a) | 31 | 12,4 | 10 | 7 | 3 | 2 | 1 | 5 | 1 | 2 |
| | | b) | 253 | 9,4 | 37 | 45 | 17 | 18 | 16 | 64 | 14 | 42 |
| z tego | prac interwencyjnych | a) | 14 | 5,6 | 8 | 2 | 2 | 0 | 0 | 1 | 1 | 0 |
| | | b) | 127 | 4,7 | 25 | 25 | 12 | 6 | 7 | 35 | 5 | 12 |
| | robót publicznych | a) | 0 | 0,0 | 0 | 0 | 0 | 0 | 0 | 0 | 0 | 0 |
| | | b) | 22 | 0,8 | 1 | 5 | 3 | 2 | 2 | 3 | 0 | 6 |
| | podjęcia działalności gospodarczej: | a) | 13 | 5,2 | 1 | 4 | 1 | 2 | 0 | 3 | 0 | 2 |
| | | b) | 68 | 2,5 | 9 | 9 | 2 | 7 | 5 | 20 | 7 | 9 |
| | w tym w ramach bonu na zasiedlenie | a) | 0 | 0,0 | 0 | 0 | 0 | 0 | 0 | 0 | 0 | 0 |
| | | b) | 1 | 0,0 | 0 | 0 | 0 | 0 | 0 | 1 | 0 | 0 |
| | podjęcie pracy w ramach refundacji kosztów zatrudnienia bezrobotnego: | a) | 3 | 1,2 | 1 | 0 | 0 | 0 | 1 | 1 | 0 | 0 |
| | | b) | 11 | 0,4 | 1 | 1 | 0 | 0 | 2 | 3 | 2 | 2 |
| | podjęcie pracy poza miejscem zamieszkania w ramach bonu na zasiedlenie | a) | 0 | 0,0 | 0 | 0 | 0 | 0 | 0 | 0 | 0 | 0 |
| | | b) | 8 | 0,3 | 1 | 1 | 0 | 3 | 0 | 3 | 0 | 0 |
| | podjęcie pracy w ramach bonu zatrudnieniowego | a) | 0 | 0,0 | 0 | 0 | 0 | 0 | 0 | 0 | 0 | 0 |
| | | b) | 0 | 0,0 | 0 | 0 | 0 | 0 | 0 | 0 | 0 | 0 |
| | podjęcie pracy w ramach świadczenia aktywizacyjnego | a) | 0 | 0,0 | 0 | 0 | 0 | 0 | 0 | 0 | 0 | 0 |
| | | b) | 0 | 0,0 | 0 | 0 | 0 | 0 | 0 | 0 | 0 | 0 |
| | podjęcie pracy w ramach grantu na telepracę | a) | 0 | 0,0 | 0 | 0 | 0 | 0 | 0 | 0 | 0 | 0 |
| | b) | 0 | 0,0 | 0 | 0 | 0 | 0 | 0 | 0 | 0 | 0 | |
| podjęcie pracy w ramach refundacji składek na ubezpieczenia społeczne | a) | 0 | 0,0 | 0 | 0 | 0 | 0 | 0 | 0 | 0 | 0 | |
| | b) | 0 | 0,0 | 0 | 0 | 0 | 0 | 0 | 0 | 0 | 0 | |
| podjęcie pracy w ramach dofinansowania wynagrodzenia za zatrudnienie skierowanego bezrobotnego powyżej 50 roku życia | a) | 0 | 0,0 | 0 | 0 | 0 | 0 | 0 | 0 | 0 | 0 | |
| | b) | 0 | 0,0 | 0 | 0 | 0 | 0 | 0 | 0 | 0 | 0 | |
| inne | a) | 1 | 0,4 | 0 | 1 | 0 | 0 | 0 | 0 | 0 | 0 | |
| | b) | 17 | 0,6 | 0 | 4 | 0 | 0 | 0 | 0 | 0 | 13 | |

| | | | | | | | | | | | |
|--|----|-----|-----|----|----|----|---|----|----|----|----|
| rozpoczęcia szkolenia | a) | 1 | 0,4 | 0 | 0 | 0 | 0 | 0 | 0 | 0 | 1 |
| | b) | 27 | 1,0 | 7 | 4 | 5 | 1 | 1 | 4 | 3 | 2 |
| w tym w ramach bonu szkoleniowego | a) | 0 | 0,0 | 0 | 0 | 0 | 0 | 0 | 0 | 0 | 0 |
| | b) | 0 | 0,0 | 0 | 0 | 0 | 0 | 0 | 0 | 0 | 0 |
| rozpoczęcia stażu | a) | 11 | 4,4 | 0 | 3 | 1 | 0 | 2 | 4 | 0 | 1 |
| | b) | 138 | 5,1 | 14 | 24 | 13 | 2 | 12 | 47 | 9 | 17 |
| w tym w ramach bonu stażowego | a) | 0 | 0,0 | 0 | 0 | 0 | 0 | 0 | 0 | 0 | 0 |
| | b) | 0 | 0,0 | 0 | 0 | 0 | 0 | 0 | 0 | 0 | 0 |
| rozpoczęcia przygotowania zawodowego dorosłych | a) | 0 | 0,0 | 0 | 0 | 0 | 0 | 0 | 0 | 0 | 0 |
| | b) | 0 | 0,0 | 0 | 0 | 0 | 0 | 0 | 0 | 0 | 0 |
| rozpoczęcia pracy społecznie użytecznej | a) | 0 | 0,0 | 0 | 0 | 0 | 0 | 0 | 0 | 0 | 0 |
| | b) | 42 | 1,6 | 8 | 6 | 0 | 4 | 11 | 2 | 11 | 11 |
| w tym w ramach PAI | a) | 0 | 0,0 | 0 | 0 | 0 | 0 | 0 | 0 | 0 | 0 |
| | b) | 0 | 0,0 | 0 | 0 | 0 | 0 | 0 | 0 | 0 | 0 |
| skierowania do agencji zatrudnienia w ramach zlecenia działań aktywizacyjnych | a) | 0 | 0,0 | 0 | 0 | 0 | 0 | 0 | 0 | 0 | 0 |
| | b) | 0 | 0,0 | 0 | 0 | 0 | 0 | 0 | 0 | 0 | 0 |
| odmowy bez uzasadnionej przyczyny przyjęcia propozycji odpowiedniej pracy lub innej formy pomocy, w tym w ramach PAI | a) | 0 | 0,0 | 0 | 0 | 0 | 0 | 0 | 0 | 0 | 0 |
| | b) | 82 | 3,0 | 3 | 0 | 3 | 2 | 3 | 43 | 6 | 22 |
| niepotwierdzenia gotowości do pracy | a) | 1 | 0,4 | 0 | 0 | 0 | 0 | 0 | 0 | 0 | 1 |
| | b) | 27 | 1,0 | 7 | 4 | 5 | 1 | 1 | 4 | 3 | 2 |
| dobrowolnej rezygnacji ze statusu bezrobotnego | a) | 0 | 0,0 | 0 | 0 | 0 | 0 | 0 | 0 | 0 | 0 |
| | b) | 0 | 0,0 | 0 | 0 | 0 | 0 | 0 | 0 | 0 | 0 |
| podjęcia nauki | a) | 11 | 4,4 | 0 | 3 | 1 | 0 | 2 | 4 | 0 | 1 |
| | b) | 138 | 5,1 | 14 | 24 | 13 | 2 | 12 | 47 | 9 | 17 |
| osiągnięcia wieku emerytalnego | a) | 0 | 0,0 | 0 | 0 | 0 | 0 | 0 | 0 | 0 | 0 |
| | b) | 0 | 0,0 | 0 | 0 | 0 | 0 | 0 | 0 | 0 | 0 |
| nabycia praw emerytalnych lub rentowych | a) | 0 | 0,0 | 0 | 0 | 0 | 0 | 0 | 0 | 0 | 0 |
| | b) | 0 | 0,0 | 0 | 0 | 0 | 0 | 0 | 0 | 0 | 0 |
| nabycia praw do świadczenia przedemerytalnego | a) | 0 | 0,0 | 0 | 0 | 0 | 0 | 0 | 0 | 0 | 0 |
| | b) | 42 | 1,6 | 8 | 6 | 0 | 4 | 11 | 2 | 11 | 11 |
| innych | a) | 0 | 0,0 | 0 | 0 | 0 | 0 | 0 | 0 | 0 | 0 |
| | b) | 0 | 0,0 | 0 | 0 | 0 | 0 | 0 | 0 | 0 | 0 |

Tabela 17

Odpiływ z bezrobocia w XI 2024 roku według gmin

| a) w XI 2024r. b) I-XI 2024r. | | Powiat | | Miasto Czarnków | Gmina Czarnków | Gmina Lubasz | Gmina Drawsko | Gmina Połajewo | M i G Trzcianka | M i G Krzyż | M i G Wieleń | |
|--|--|--------|------------|--------------------|-------------------|-----------------|------------------|-------------------|--------------------|----------------|-----------------|-----------|
| | | osoby | % | | | | | | | | | |
| Wyłączeni z ewidencji ogółem z tego z przyczyn: | | a) | 262 | 100,0 | 26 | 29 | 24 | 17 | 7 | 83 | 34 | 42 |
| | | b) | 2893 | 100,0 | 301 | 334 | 189 | 229 | 126 | 841 | 355 | 518 |
| Podjęcia pracy: | | a) | 160 | 61,1 | 19 | 17 | 18 | 15 | 4 | 40 | 20 | 27 |
| | | b) | 1672 | 57,8 | 188 | 200 | 126 | 152 | 78 | 427 | 198 | 303 |
| pracy niesubsydiowanej | | a) | 134 | 51,1 | 17 | 13 | 18 | 14 | 3 | 30 | 20 | 19 |
| | | b) | 1359 | 47,0 | 136 | 150 | 96 | 135 | 59 | 357 | 184 | 242 |
| w tym | | a) | 2 | 0,8 | - | - | 1 | - | - | 1 | - | - |
| podjęcia działalności gospodarczej | | b) | 34 | 1,2 | - | 5 | 3 | 4 | 2 | 13 | 3 | 4 |
| pracy sezonowej | | a) | - | 0,0 | - | - | - | - | - | - | - | - |
| | | b) | - | 0,0 | - | - | - | - | - | - | - | - |
| subsydiowanej: | | a) | 26 | 9,9 | 2 | 4 | - | 1 | 1 | 10 | - | 8 |
| | | b) | 313 | 10,8 | 52 | 50 | 30 | 17 | 19 | 70 | 14 | 61 |
| prac interwencyjnych | | a) | 15 | 5,7 | 2 | 3 | - | 1 | 1 | 5 | - | 3 |
| | | b) | 165 | 5,7 | 37 | 25 | 17 | 6 | 9 | 34 | 10 | 27 |
| robót publicznych | | a) | - | 0,0 | - | - | - | - | - | - | - | - |
| | | b) | 21 | 0,7 | - | 1 | 7 | 2 | 3 | 2 | - | 6 |
| podjęcia działalności gospodarczej: | | a) | 8 | 3,1 | - | - | - | - | - | 5 | - | 3 |
| | | b) | 89 | 3,1 | 6 | 14 | 5 | 9 | 7 | 29 | 2 | 17 |
| w tym w ramach bonu na zasiedlenie | | a) | - | 0,0 | - | - | - | - | - | - | - | - |
| | | b) | - | 0,0 | - | - | - | - | - | - | - | - |
| podjęcia pracy w ramach refundacji kosztów zatrudnienia bezrobotnego: | | a) | - | 0,0 | - | - | - | - | - | - | - | - |
| | | b) | - | 0,0 | - | - | - | - | - | - | - | - |
| podjęcie pracy poza miejscem zamieszkania w ramach bonu na zasiedlenie | | a) | 1 | 0,4 | - | 1 | - | - | - | - | - | - |
| | | b) | 11 | 0,4 | 1 | 2 | 1 | - | - | 5 | 2 | - |
| z tego | | a) | - | 0,0 | - | - | - | - | - | - | - | - |
| podjęcie pracy w ramach bonu zatrudnieniowego | | b) | - | 0,0 | - | - | - | - | - | - | - | - |
| podjęcie pracy w ramach świadczenia aktywizacyjnego | | a) | - | 0,0 | - | - | - | - | - | - | - | - |
| | | b) | - | 0,0 | - | - | - | - | - | - | - | - |
| podjęcie pracy w ramach grantu na telepracę | | a) | - | 0,0 | - | - | - | - | - | - | - | - |
| | | b) | - | 0,0 | - | - | - | - | - | - | - | - |
| podjęcie pracy w ramach refundacji składek na ubezpieczenia społeczne | | a) | - | 0,0 | - | - | - | - | - | - | - | - |
| | | b) | - | 0,0 | - | - | - | - | - | - | - | - |
| podjęcie pracy w ramach dofinansowania wynagrodzenia za zatrudnienie skierowanego bezrobotnego powyżej 50 roku życia | | a) | - | 0,0 | - | - | - | - | - | - | - | - |
| | | b) | - | 0,0 | - | - | - | - | - | - | - | - |
| inne | | a) | 2 | 0,8 | - | - | - | - | - | - | - | 2 |
| | | b) | 27 | 0,9 | 8 | 8 | - | - | - | - | - | 11 |

| | | | | | | | | | | | |
|--|----|-----------|-------------|----------|----------|----------|----------|----------|-----------|----------|----------|
| rozpoczęcia szkolenia | a) | - | 0,0 | - | - | - | - | - | - | - | - |
| | b) | 38 | 1,3 | 9 | 7 | 4 | 2 | 1 | 9 | 1 | 5 |
| w tym w ramach bonu szkoleniowego | a) | - | 0,0 | - | - | - | - | - | - | - | - |
| | b) | - | 0,0 | - | - | - | - | - | - | - | - |
| rozpoczęcia stażu | a) | 10 | 3,8 | - | 2 | 1 | 1 | - | 4 | - | 2 |
| | b) | 166 | 5,7 | 13 | 35 | 10 | 14 | 8 | 52 | 10 | 24 |
| w tym w ramach bonu stażowego | a) | - | 0,0 | - | - | - | - | - | - | - | - |
| | b) | - | 0,0 | - | - | - | - | - | - | - | - |
| rozpoczęcia przygotowania zawodowego dorosłych | a) | - | 0,0 | - | - | - | - | - | - | - | - |
| | b) | - | 0,0 | - | - | - | - | - | - | - | - |
| rozpoczęcia pracy społecznie użytecznej | a) | - | 0,0 | - | - | - | - | - | - | - | - |
| | b) | 39 | 1,3 | 5 | 3 | 3 | - | 5 | 12 | 3 | 8 |
| w tym w ramach PAI | a) | - | 0,0 | - | - | - | - | - | - | - | - |
| | b) | - | 0,0 | - | - | - | - | - | - | - | - |
| skierowania do agencji zatrudnienia w ramach zlecenia działań aktywizacyjnych | a) | - | 0,0 | - | - | - | - | - | - | - | - |
| | b) | - | 0,0 | - | - | - | - | - | - | - | - |
| odmowy bez uzasadnionej przyczyny przyjęcia propozycji odpowiedniej pracy lub innej formy pomocy, w tym w ramach PAI | a) | 21 | 8,0 | - | 1 | - | - | - | 17 | 1 | 2 |
| | b) | 214 | 7,4 | 9 | 9 | 4 | 1 | 4 | 132 | 22 | 33 |
| niepotwierdzenia gotowości do pracy | a) | 30 | 11,5 | 3 | 4 | 2 | - | 2 | 10 | 4 | 5 |
| | b) | 386 | 13,3 | 57 | 40 | 26 | 16 | 17 | 80 | 73 | 77 |
| dobrowolnej rezygnacji ze statusu bezrobotnego | a) | 23 | 8,8 | - | 2 | 1 | - | 1 | 10 | 5 | 4 |
| | b) | 140 | 4,8 | 8 | 11 | 2 | 10 | 5 | 60 | 19 | 25 |
| podjęcia nauki | a) | - | 0,0 | - | - | - | - | - | - | - | - |
| | b) | 4 | 0,1 | - | 1 | - | 2 | - | 1 | - | - |
| osiągnięcia wieku emerytalnego | a) | 4 | 1,5 | 1 | - | - | - | - | 1 | 1 | 1 |
| | b) | 32 | 1,1 | 1 | 3 | 1 | 2 | 1 | 11 | 6 | 7 |
| nabycia praw emerytalnych lub rentowych | a) | - | 0,0 | - | - | - | - | - | - | - | - |
| | b) | 17 | 0,6 | - | 1 | 1 | 6 | - | 1 | 3 | 5 |
| nabycia praw do świadczenia przedemerytalnego | a) | - | 0,0 | - | - | - | - | - | - | - | - |
| | b) | 25 | 0,9 | 1 | 4 | 1 | 3 | - | 3 | 1 | 12 |
| innych | a) | 14 | 5,3 | 3 | 3 | 2 | 1 | - | 1 | 3 | 1 |
| | b) | 160 | 5,5 | 10 | 20 | 11 | 21 | 7 | 53 | 19 | 19 |

Tabela 18

Napływ i odpływ do bezrobocia wybranych kategorii bezrobotnych

| w I-XI 2025 | | Do 30 roku życia | | w tym do 25 roku życia | | Pow. 50 roku życia | | Długotrwale bezrobotni | | | | |
|--|--------|------------------|--|------------------------|---------------|--------------------|---------------|------------------------|---------------|-------|-------|-------|
| | | osoby | % | osoby | % | osoby | % | osoby | % | | | |
| Nowo zarejestrowani bezrobotni "napływ" ogółem: | | 1 224 | 100,0% | 822 | 100,0% | 544 | 100,0% | 587 | 100,0% | | | |
| - po raz pierwszy | | 526 | 43,0% | 422 | 34,5% | 33 | 6,1% | - | - | | | |
| - po raz kolejny (od 1990r.) | | 698 | 57,0% | 400 | 32,7% | 511 | 93,9% | 587 | 100,0% | | | |
| - po pracach interwencyjnych | | 1 | 0,1% | 1 | 0,1% | - | - | - | - | | | |
| - po robotach publicznych | | 1 | 0,1% | - | - | 1 | 0,2% | - | - | | | |
| - po stażu | | 91 | 7,4% | 66 | 5,4% | 14 | 2,6% | 15 | 2,6% | | | |
| - po odbyciu przygotowania zawodowego | | - | - | - | - | - | - | - | - | | | |
| - po szkoleniu | | 16 | 1,3% | 12 | 1,0% | - | - | 5 | 0,9% | | | |
| - po pracach społecznie użytecznych | | - | - | - | - | 33 | 6,1% | 42 | 7,2% | | | |
| Wyłączeni z ewidencji ogółem z tego z przyczyn: | | 1 016 | 100,0% | 703 | 100,0% | 495 | 100,0% | 491 | 100,0% | | | |
| w tym z przyczyn | z tego | podjęcia pracy | | 728 | 71,7% | 501 | 71,3% | 279 | 56,4% | 255 | 51,9% | |
| | | w tym | pracy niesubsydiowanej | | 636 | 62,6% | 446 | 63,4% | 245 | 49,5% | 227 | 46,2% |
| | | | podjęcia działalności gospodarczej | | 13 | 1,3% | 7 | 1,0% | 7 | 1,4% | 7 | 1,4% |
| | | | pracy sezonowej | | 0 | 0,0% | 0 | 0,0% | 0 | 0,0% | 0 | 0,0% |
| | | subsydiowanej: | | 92 | 9,1% | 55 | 7,8% | 34 | 6,9% | 28 | 5,7% | |
| | | z tego | prac interwencyjnych | | 44 | 4,3% | 31 | 4,4% | 14 | 2,8% | 12 | 2,4% |
| | | | robót publicznych | | 2 | 0,2% | 1 | 0,1% | 8 | 1,6% | 7 | 1,4% |
| | | | podjęcia działalności gospodarczej | | 31 | 3,1% | 16 | 2,3% | 3 | 0,6% | 3 | 0,6% |
| | | | w tym w ramach bonu na zasiedlenie | | 1 | 0,1% | 0 | 0,0% | 0 | 0,0% | 0 | 0,0% |
| | | | podjęcia pracy w ramach refundacji kosztów zatrudnienia bezrobotnego | | 4 | 0,4% | 4 | 0,6% | 4 | 0,8% | 1 | 0,2% |
| | | | podjęcie pracy poza miejscem zamieszkania w ramach bonu na zasiedlenie | | 7 | 0,7% | 2 | 0,3% | 0 | 0,0% | 0 | 0,0% |
| | | | podjęcie pracy w ramach bonu zatrudnieniowego | | 0 | 0,0% | 0 | 0,0% | 0 | 0,0% | 0 | 0,0% |
| | | | podjęcie pracy w ramach świadczenia aktywizacyjnego | | 0 | 0,0% | 0 | 0,0% | 0 | 0,0% | 0 | 0,0% |
| | | | podjęcie pracy w ramach grantu na telepracę | | 0 | 0,0% | 0 | 0,0% | 0 | 0,0% | 0 | 0,0% |
| | | | podjęcie pracy w ramach refundacji składek na ubezpieczenia społeczne | | 0 | 0,0% | 0 | 0,0% | 0 | 0,0% | 0 | 0,0% |
| | | | podjęcie pracy w ramach dofinansowania wynagrodzenia za zatrudnienie skierowanego bezrobotnego powyżej 50 roku życia | | 0 | 0,0% | 0 | 0,0% | 0 | 0,0% | 0 | 0,0% |
| | | | inne | | 4 | 0,4% | 1 | 0,1% | 5 | 1,0% | 5 | 1,0% |

| | | | | | | | | | |
|---|--|----|------|----|------|----|-------|----|-------|
| | rozpoczęcia szkolenia: | 15 | 1,5% | 11 | 1,6% | 0 | 0,0% | 5 | 1,0% |
| | w tym w ramach bonu szkoleniowego | 0 | 0,0% | 0 | 0,0% | 0 | 0,0% | 0 | 0,0% |
| | rozpoczęcia stażu: | 82 | 8,1% | 66 | 9,4% | 13 | 2,6% | 16 | 3,3% |
| | w tym w ramach bonu stażowego | 0 | 0,0% | 0 | 0,0% | 0 | 0,0% | 0 | 0,0% |
| | rozpoczęcia przygotowania zawodowego dorosłych | 0 | 0,0% | 0 | 0,0% | 0 | 0,0% | 0 | 0,0% |
| | rozpoczęcia pracy społecznie użytecznej: | 0 | 0,0% | 0 | 0,0% | 23 | 4,6% | 28 | 5,7% |
| | w tym w ramach PAI | 0 | 0,0% | 0 | 0,0% | 0 | 0,0% | 0 | 0,0% |
| | skierowania do agencji zatrudnienia w ramach zlecenia działań aktywizacyjnych | 0 | 0,0% | 0 | 0,0% | 0 | 0,0% | 0 | 0,0% |
| - | odmowy bez uzasadnionej przyczyny przyjęcia propozycji odpowiedniej pracy lub innej formy pomocy, w tym w ramach PAI | 28 | 2,8% | 18 | 2,6% | 11 | 2,2% | 18 | 3,7% |
| | niepotwierdzenia gotowości do pracy | 80 | 7,9% | 58 | 8,3% | 17 | 3,4% | 33 | 6,7% |
| | dobrowolnej rezygnacji ze statusu bezrobotnego | 45 | 4,4% | 26 | 3,7% | 22 | 4,4% | 38 | 7,7% |
| | podjęcia nauki | 5 | 0,5% | 5 | 0,7% | 0 | 0,0% | 0 | 0,0% |
| | osiągnięcia wieku emerytalnego | 0 | 0,0% | 0 | 0,0% | 39 | 7,9% | 26 | 5,3% |
| | nabycia praw emerytalnych lub rentowych | 3 | 0,3% | 2 | 0,3% | 11 | 2,2% | 2 | 0,4% |
| | nabycia praw do świadczenia przedemerytalnego | 0 | 0,0% | 0 | 0,0% | 20 | 4,0% | 1 | 0,2% |
| | innych | 30 | 3,0% | 16 | 2,3% | 60 | 12,1% | 69 | 14,1% |

Tabela 19

Zmiany w poziomie bezrobocia w podregionie pilskim, woj. wlkp. i kraju wg stanu na XI 2025r.

| Powiaty | Poziom bezrobocia | | %wzrost/ spadek | Stopa bezrobocia (w %) | | wzrost/ spadek |
|----------------------------------|-------------------|-------------|--------------------|------------------------|------------|-------------------|
| | XI 2024 | XI 2025 | | XI 2024 | XI 2025 | |
| Chodzieski | 1376 | 1422 | 3,3 | 7,4 | 7,6 | 0,2 |
| Czarnkowsko-Trzcianecki | 1438 | 1782 | 23,9 | 5,0 | 6,1 | 1,1 |
| Pilski | 2322 | 2835 | 22,2 | 4,7 | 5,7 | 1,0 |
| Wągrowiecki | 1261 | 1416 | 12,2 | 5,5 | 6,1 | 0,6 |
| Złotowski | 1448 | 1747 | 20,6 | 4,4 | 5,3 | 0,9 |
| województwo wielkopolskie | 46324 | 54866 | 18,4 | 2,9 | 3,5 | 0,6 |
| Polska | 774,5* | 873,6* | 12,8 | 5,0 | 5,6 | 0,6 |

*w tys.

Źródło: Wojewódzki Urząd Pracy w Poznaniu <http://www.wup.poznan.pl>

Tabela 20

Zestawienie podstawowych danych dla województwa wielkopolskiego

| Powiaty | XI' 24 | XII' 24 | I' 25 | II' 25 | III' 25 | IV' 25 | V' 25 | VI' 25 | VII' 25 | VIII'25 | IX'25 | X' 25 | XI' 25 |
|-------------------------------------|---------------|---------------|---------------|---------------|---------------|---------------|---------------|---------------|---------------|---------------|---------------|---------------|---------------|
| chodzieski | 1 376 | 1 392 | 1 481 | 1 450 | 1 413 | 1 340 | 1 316 | 1 308 | 1 367 | 1 436 | 1 457 | 1 415 | 1 422 |
| czarnkowsko -trzcianecki | 1 438 | 1 436 | 1 575 | 1 609 | 1 586 | 1 475 | 1 453 | 1 478 | 1 572 | 1 653 | 1 771 | 1 759 | 1 782 |
| gnieźniński | 2 122 | 2 180 | 2 461 | 2 513 | 2 532 | 2 384 | 2 254 | 2 312 | 2 442 | 2 600 | 2 595 | 2 528 | 2 478 |
| gostyński | 1 514 | 1 569 | 1 693 | 1 705 | 1 622 | 1 525 | 1 502 | 1 543 | 1 585 | 1 563 | 1 572 | 1 522 | 1 550 |
| grodziski | 1 000 | 985 | 1 043 | 1 037 | 1 032 | 1 001 | 980 | 982 | 1 050 | 1 060 | 1 093 | 1 101 | 1 064 |
| jarociński | 1 189 | 1 241 | 1 403 | 1 480 | 1 444 | 1 316 | 1 292 | 1 311 | 1 365 | 1 451 | 1 529 | 1 572 | 1 496 |
| kaliski | 2 616 | 2 640 | 2 819 | 2 832 | 2 823 | 2 691 | 2 605 | 2 655 | 2 798 | 2 874 | 2 913 | 2 994 | 3 058 |
| kępiński | 539 | 516 | 545 | 547 | 540 | 521 | 515 | 539 | 558 | 563 | 575 | 562 | 562 |
| kolski | 988 | 1 021 | 1 154 | 1 207 | 1 140 | 1 090 | 952 | 1 036 | 1 154 | 1 205 | 1 240 | 1 251 | 1 265 |
| koniński | 5 253 | 5 262 | 5 621 | 5 798 | 5 711 | 5 305 | 5 137 | 5 184 | 5 379 | 5 537 | 5 829 | 5 836 | 5 884 |
| kościański | 887 | 890 | 943 | 970 | 955 | 892 | 909 | 916 | 947 | 1 001 | 1 009 | 995 | 978 |
| krotoszyński | 1 058 | 1 073 | 1 196 | 1 200 | 1 150 | 1 133 | 1 114 | 1 095 | 1 139 | 1 191 | 1 225 | 1 225 | 1 233 |
| leszczyński | 1 531 | 1 553 | 1 735 | 1 760 | 1 740 | 1 739 | 1 655 | 1 708 | 1 756 | 1 855 | 1 905 | 1 919 | 1 927 |
| międzychodzki | 605 | 630 | 679 | 739 | 680 | 676 | 651 | 649 | 660 | 692 | 722 | 714 | 705 |
| nowotomyski | 737 | 720 | 806 | 812 | 809 | 785 | 821 | 851 | 857 | 905 | 965 | 972 | 961 |
| obornicki | 665 | 679 | 749 | 738 | 764 | 732 | 740 | 779 | 820 | 855 | 882 | 890 | 882 |
| ostrowski | 2 023 | 1 950 | 2 218 | 2 243 | 2 251 | 2 136 | 2 051 | 2 081 | 2 194 | 2 280 | 2 366 | 2 434 | 2 434 |
| ostrzeszowski | 887 | 870 | 965 | 942 | 865 | 820 | 796 | 847 | 944 | 986 | 989 | 998 | 976 |
| pilski | 2 322 | 2 333 | 2 460 | 2 572 | 2 511 | 2 518 | 2 434 | 2 459 | 2 585 | 2 650 | 2 722 | 2 769 | 2 835 |
| pleszewski | 812 | 797 | 887 | 876 | 863 | 801 | 791 | 829 | 891 | 934 | 929 | 965 | 986 |
| poznański | 5 773 | 5 761 | 6 292 | 6 610 | 6 594 | 6 442 | 6 341 | 6 671 | 7 022 | 7 501 | 7 183 | 7 433 | 7 452 |
| rawicki | 897 | 932 | 982 | 961 | 979 | 932 | 944 | 964 | 1 042 | 1 075 | 1 131 | 1 112 | 1 050 |
| ślupецki | 1 442 | 1 532 | 1 658 | 1 663 | 1 585 | 1 501 | 1 457 | 1 492 | 1 521 | 1 563 | 1 666 | 1 613 | 1 592 |
| szamotuński | 1 221 | 1 208 | 1 355 | 1 406 | 1 381 | 1 286 | 1 266 | 1 271 | 1 306 | 1 341 | 1 368 | 1 366 | 1 378 |
| średzki | 1 353 | 1 361 | 1 518 | 1 514 | 1 480 | 1 437 | 1 380 | 1 429 | 1 489 | 1 570 | 1 577 | 1 576 | 1 561 |
| śremski | 657 | 657 | 723 | 706 | 710 | 676 | 621 | 619 | 676 | 732 | 724 | 728 | 753 |
| turecki | 1 188 | 1 167 | 1 287 | 1 308 | 1 284 | 1 202 | 1 174 | 1 221 | 1 341 | 1 442 | 1 506 | 1 540 | 1 535 |
| wągrowiecki | 1 261 | 1 231 | 1 383 | 1 355 | 1 383 | 1 298 | 1 276 | 1 267 | 1 320 | 1 371 | 1 426 | 1 413 | 1 416 |
| wolsztyński | 392 | 385 | 457 | 487 | 460 | 443 | 416 | 430 | 463 | 482 | 541 | 551 | 606 |
| wrzesiński | 1 130 | 1 164 | 1 270 | 1 351 | 1 332 | 1 282 | 1 179 | 1 185 | 1 270 | 1 312 | 1 318 | 1 287 | 1 298 |
| złotowski | 1 448 | 1 490 | 1 687 | 1 647 | 1 610 | 1 506 | 1 427 | 1 473 | 1 582 | 1 616 | 1 631 | 1 726 | 1 747 |
| Województwo | 46 324 | 46 625 | 51 045 | 52 038 | 51 229 | 48 885 | 47 449 | 48 584 | 51 095 | 53 296 | 54 359 | 54 766 | 54 866 |

Źródło: Wojewódzki Urząd Pracy w Poznaniu <http://www.wup.poznan.pl>

Tabela 21

Osoby bezrobotne w Wielkopolsce ogółem – na koniec XI 2025r.

| Powiaty | Liczba osób bezrobotnych w końcu miesiąca | % wzrost/spadek | |
|--------------------------------|---|-----------------------------------|--------------------------------|
| | | w stosunku do października 2025r. | w stosunku do listopada 2024r. |
| chodzieski | 1 422 | 0,5 | 3,3 |
| czarnkowsko-trzcianecki | 1 782 | 1,3 | 23,9 |
| gnieźnieński | 2 478 | -2,0 | 16,8 |
| gostyński | 1 550 | 1,8 | 2,4 |
| grodziski | 1 064 | -3,4 | 6,4 |
| jarociński | 1 496 | -4,8 | 25,8 |
| kaliski | 3 058 | 2,1 | 16,9 |
| kępiński | 562 | 0,0 | 4,3 |
| kolski | 1 265 | 1,1 | 28,0 |
| koniński | 5 884 | 0,8 | 12,0 |
| kościański | 978 | -1,7 | 10,3 |
| krotoszyński | 1 233 | 0,7 | 16,5 |
| leszczyński | 1 927 | 0,4 | 25,9 |
| międzychodzki | 705 | -1,3 | 16,5 |
| nowotomyski | 961 | -1,1 | 30,4 |
| obornicki | 882 | -0,9 | 32,6 |
| ostrowski | 2 434 | 0,0 | 20,3 |
| ostrzeszowski | 976 | -2,2 | 10,0 |
| piłski | 2 835 | 2,4 | 22,1 |
| pleszewski | 986 | 2,2 | 21,4 |
| poznański | 7 452 | 0,3 | 29,1 |
| rawicki | 1 050 | -5,6 | 17,1 |
| słupecki | 1 592 | -1,3 | 10,4 |
| szamotulski | 1 378 | 0,9 | 12,9 |
| średzki | 1 561 | -1,0 | 15,4 |
| śremski | 753 | 3,4 | 14,6 |
| turecki | 1 535 | -0,3 | 29,2 |
| wągrowiecki | 1 416 | 0,2 | 12,3 |
| wolsztyński | 606 | 10,0 | 54,6 |
| wrzesiński | 1 298 | 0,9 | 14,9 |
| złotowski | 1 747 | 1,2 | 20,6 |
| województwo | 54 866 | 0,2 | 18,4 |

Źródło: Wojewódzki Urząd Pracy w Poznaniu <http://www.wup.poznan.pl>

Tabela 22

Stopa bezrobocia w powiatach woj. wielkopolskiego na koniec XI 2025r.

| Powiaty | Stopa bezrobocia w końcu listopada 2025r. (w %) | Wzrost/spadek stopy bezrobocia do poprzedniego miesiąca | Wzrost/spadek stopy bezrobocia do analogicznego miesiąca poprzedniego roku |
|---------------------------------|---|---|--|
| chodzieski | 7,6 | -0,1 | 0,2 |
| czarnkowsko -trzcianecki | 6,1 | 0,0 | 1,1 |
| gnieźnieński | 5,1 | -0,1 | 0,7 |
| gostyński | 4,9 | 0,1 | 0,1 |
| grodziski | 4,9 | -0,2 | 0,3 |
| jarociński | 5,6 | -0,3 | 1,1 |
| kaliski * | 4,2 | 0,1 | 0,6 |
| kępiński | 1,7 | 0,0 | 0,1 |
| kolski | 4,6 | 0,0 | 1,0 |
| koniński * | 8,2 | 0,0 | 0,9 |
| kościański | 3,4 | -0,1 | 0,4 |
| krotoszyński | 3,3 | 0,0 | 0,5 |
| leszczyński * | 3,5 | -0,1 | 0,7 |
| międzychodzki | 5,5 | -0,1 | 0,7 |
| nowotomyski | 2,9 | -0,1 | 0,7 |
| obornicki | 4,0 | -0,1 | 1,0 |
| ostrowski | 3,7 | 0,0 | 0,7 |
| ostrzeszowski | 4,1 | -0,1 | 0,4 |
| piłski | 5,7 | 0,1 | 1,0 |
| pleszewski | 4,2 | 0,0 | 0,7 |
| poznański * | 1,4 | 0,0 | 0,4 |
| rawicki | 4,0 | -0,3 | 0,5 |
| słupecki | 7,6 | -0,2 | 0,7 |
| szamotulski | 3,9 | 0,0 | 0,4 |
| średzki | 6,3 | -0,1 | 0,8 |
| śremski | 3,2 | 0,0 | 0,4 |
| turecki | 4,8 | -0,1 | 1,0 |
| wągrowiecki | 6,1 | -0,1 | 0,6 |
| wolsztyński | 2,3 | 0,2 | 0,8 |
| wrzesiński | 3,8 | 0,0 | 0,5 |
| złotowski | 5,3 | 0,0 | 0,9 |
| Województwo | 3,5 | 0,0 | 0,6 |

Źródło: Wojewódzki Urząd Pracy w Poznaniu <http://www.wup.poznan.pl>

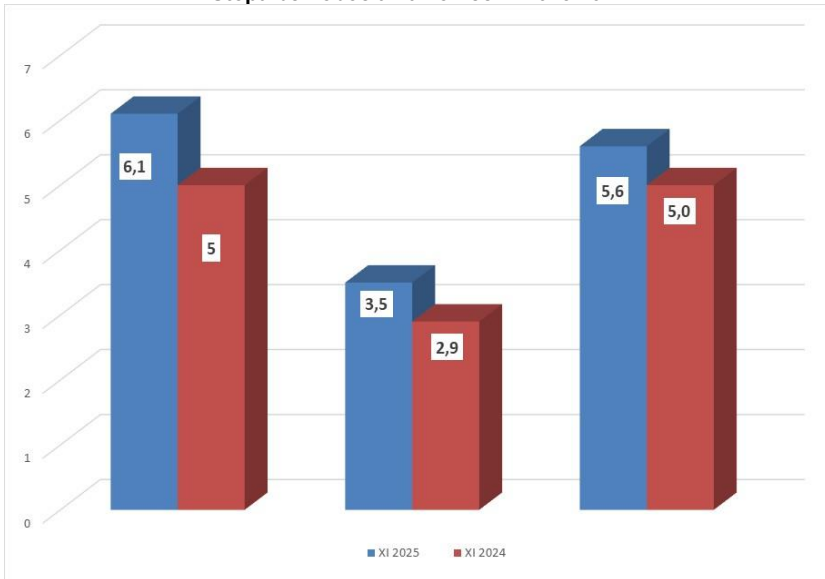
Stopa bezrobocia – według województw na koniec XI 2025r.

| Województwa | Stopa bezrobocia w końcu listopada 2025 (w %) | Wzrost/spadek stopy bezrobocia do poprzedniego miesiąca | Wzrost/spadek stopy bezrobocia do analogicznego miesiąca poprzedniego roku |
|----------------------|---|---|--|
| dolnośląskie | 5,2 | 0,0 | 0,6 |
| kujawsko-pomorskie | 7,6 | -0,1 | 0,5 |
| lubelskie | 7,9 | 0,0 | 0,7 |
| lubuskie | 5,5 | 0,0 | 1,1 |
| łódzkie | 6,2 | 0,0 | 0,9 |
| małopolskie | 4,6 | 0,0 | 0,5 |
| mazowieckie | 4,3 | -0,1 | 0,3 |
| opolskie | 6,2 | 0,0 | 0,5 |
| podkarpackie | 9,0 | 0,0 | 0,6 |
| podlaskie | 7,2 | -0,1 | 0,4 |
| pomorskie | 5,3 | 0,0 | 0,7 |
| śląskie | 4,3 | 0,0 | 0,8 |
| świętokrzyskie | 8,1 | 0,0 | 0,7 |
| warmińsko-mazurskie | 9,0 | 0,1 | 1,0 |
| wielkopolskie | 3,5 | 0,0 | 0,6 |
| zachodniopomorskie | 7,5 | 0,1 | 0,9 |
| POLSKA | 5,6 | 0,0 | 0,6 |

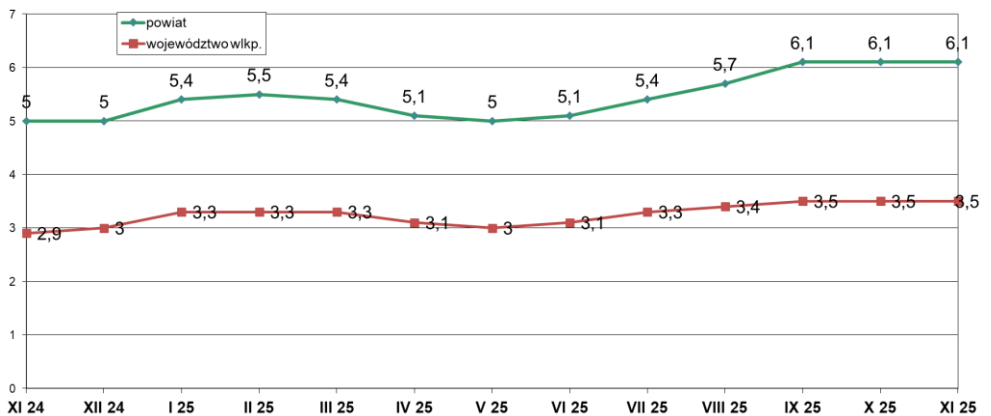
Opracowano na podstawie danych statystycznych Wojewódzkiego Urzędu Pracy w Poznaniu

<http://www.wup.poznan.pl>

Stopa bezrobocia na koniec XI 2025/2024

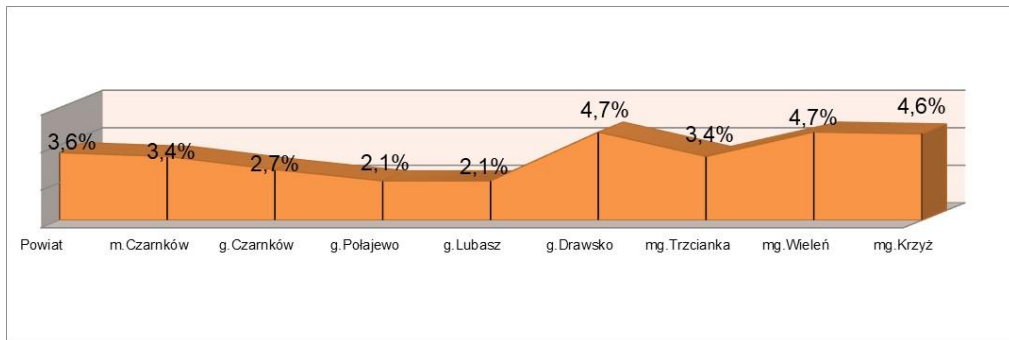


Stopa bezrobocia w powiecie i województwie wlkp. w okresie XI 2024 – XI 2025

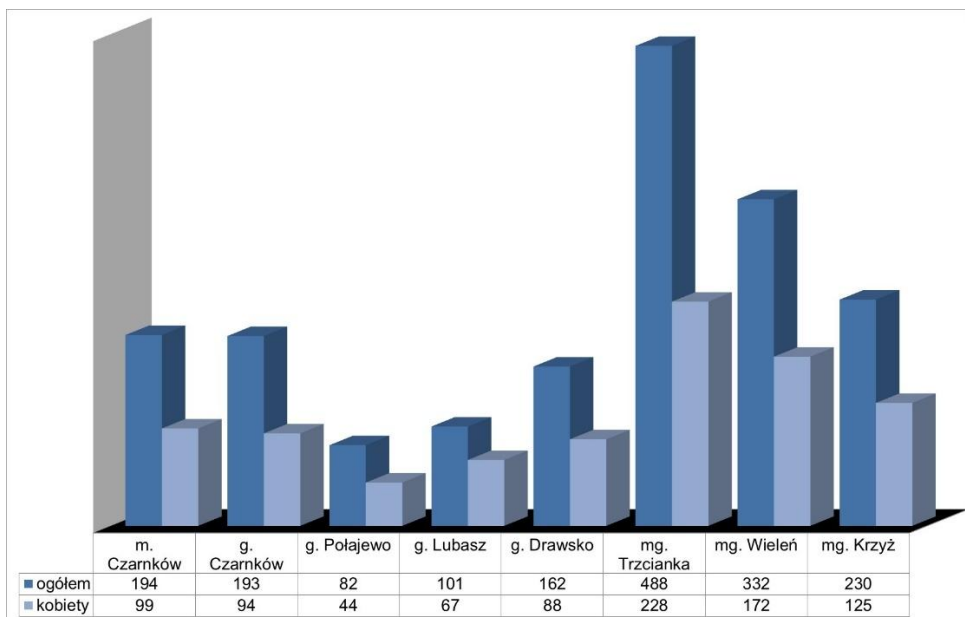


Opracowano na podstawie danych statystycznych Wojewódzkiego Urzędu Pracy w Poznaniu (<http://www.wup.poznan.pl>)

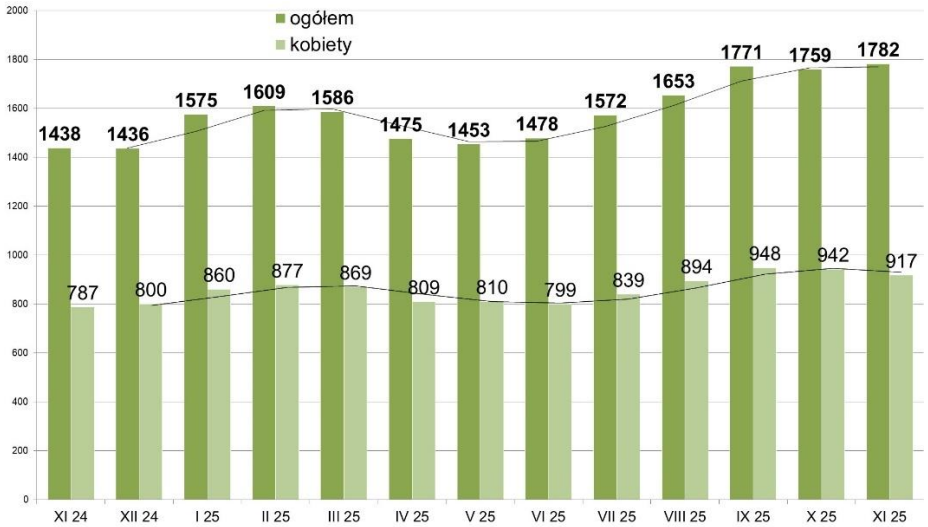
Wskaźniki bezrobocia rejestrowanego dla powiatu oraz miast i gmin na koniec XI 2025



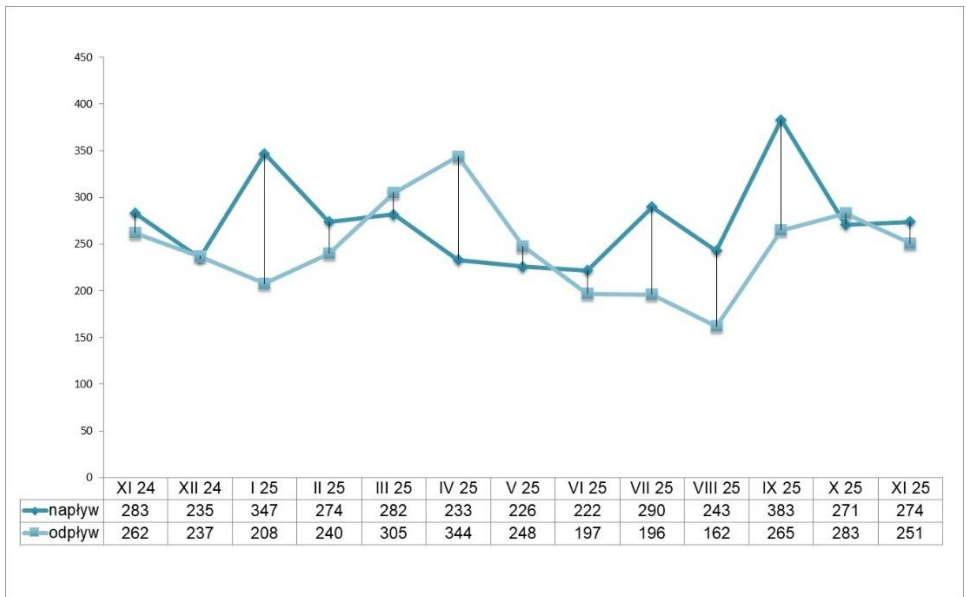
Liczba bezrobotnych w miastach i gminach powiatu Stan na koniec XI 2025



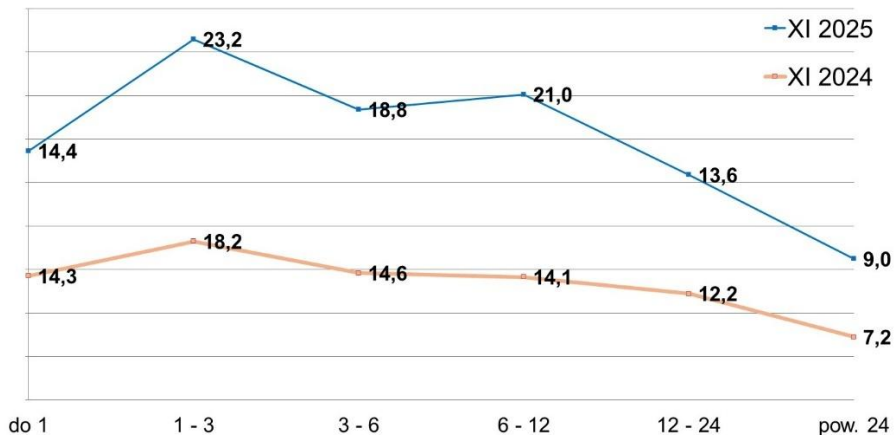
Liczba bezrobotnych ogółem i kobiet w poszczególnych w okresie XI 2024 - XI 2025



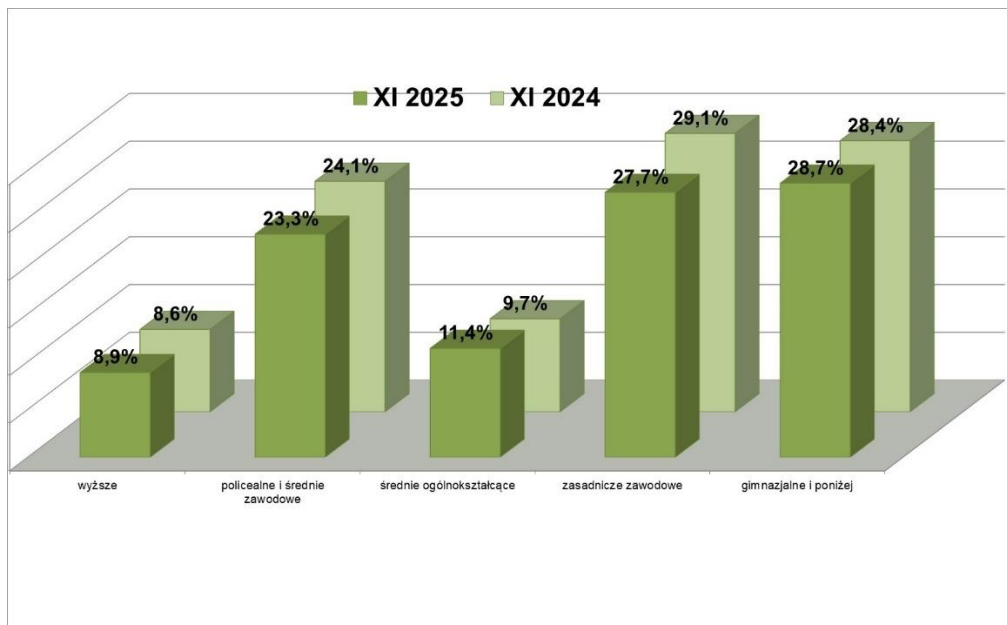
Napływ i odpływ bezrobotnych w okresie XI 2024 – XI 2025



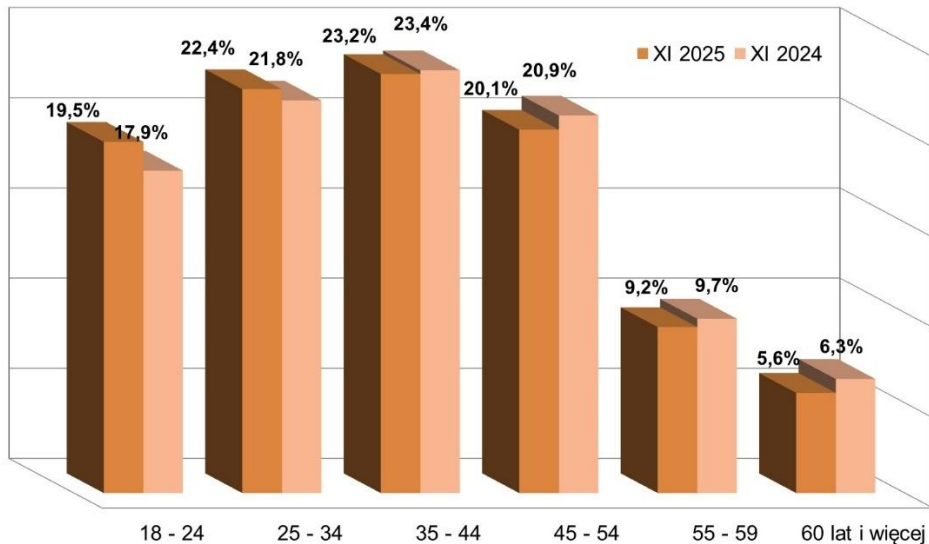
Procentowy odsetek osób bezrobotnych według czasu pozostawania bez pracy w XI 2025/2024



Procentowy odsetek osób bezrobotnych według wykształcenia w XI 2025/2024



Procentowy odsetek osób bezrobotnych według wieku w XI 2025/2024



Procentowy odsetek osób bezrobotnych według stażu pracy w XI 2025/2024

