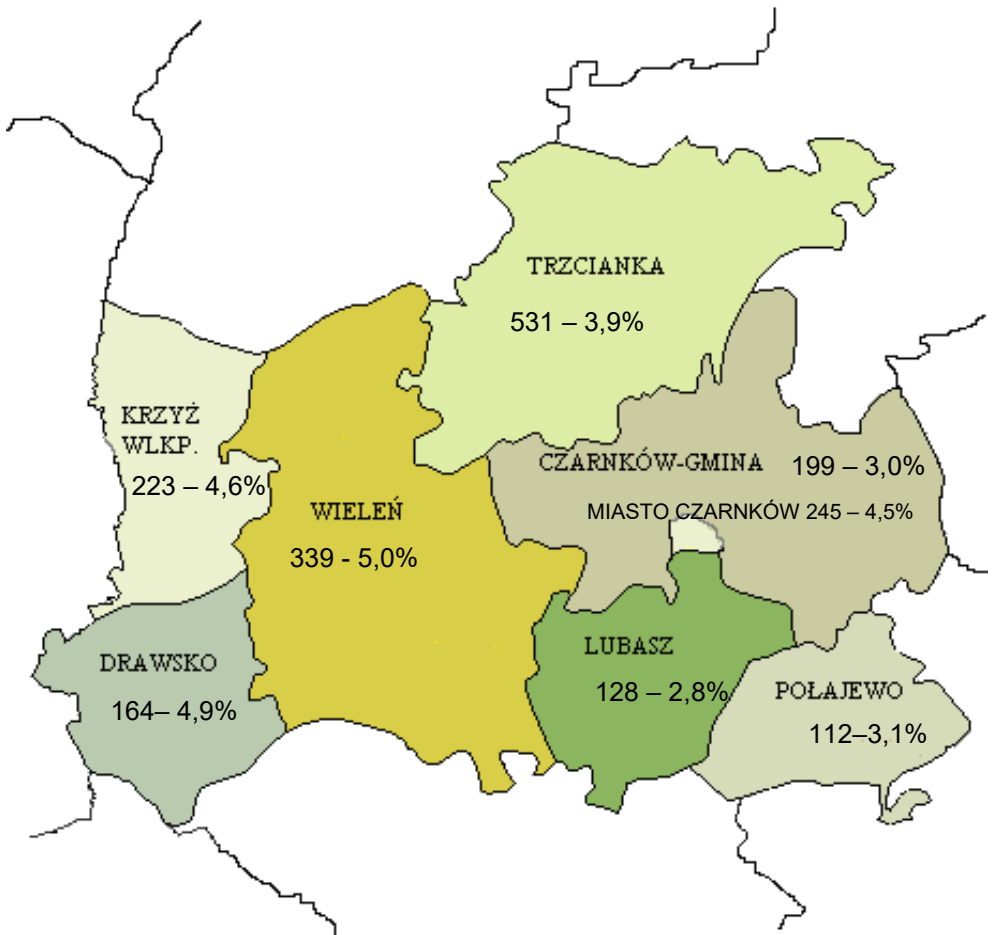




POWIATOWY URZĄD PRACY W CZARNKOWIE
UL. PPLK. Z. ORŁOWSKIEGO 1, 64-700 CZARNKÓW



AKTUALNA SYTUACJA NA POWIATOWYM RYNKU PRACY NA KONIEC KWIETNIA 2026 ROKU

Stan i zmiany w poziomie bezrobotnych

Bezrobocie rejestrowane w powiecie czarnkowsko-trzcianeckim na koniec kwietnia 2026r. kształtuje się na poziomie **1.941 osób**, jest to o 31,6% (466 osób) więcej niż w kwietniu poprzedniego roku i o 1,4% (27 osób) mniej niż w miesiącu poprzednim.

Największy wzrost bezrobocia na koniec kwietnia 2026r. w stosunku do analogicznego okresu roku ubiegłego nastąpił w g. Lubasz o 56,1% tj. o 46 osób.

Stan i zmiany w poziomie bezrobocia przedstawia tabela nr 1.

Największe natężenie bezrobociem w kwietniu 2026r. występowało w mg. Wieleń – 5,0%, najmniejsze w g. Lubasz – 2,8% (stosunek liczby bezrobotnych do ludności w wieku produkcyjnym). Wskaźnik bezrobocia rejestrowanego dla powiatu, obliczony wyłącznie dla celów porównawczych wynosił 4,0%.

Informacje o wielkości wskaźnika bezrobocia rejestrowanego przedstawiono w tabeli nr 1.

W **powiecie czarnkowsko-trzcianeckim** stopa bezrobocia wyniosła w końcu kwietnia 2026r. **6,8%**. W stosunku do marca 2026r. nie uległa zmianie, a w porównaniu do kwietnia 2025r. stopa bezrobocia wzrosła o 1,6 punktu.

W województwie stopa bezrobocia wyniosła w końcu kwietnia 2026r. **3,8%** w porównaniu do marca 2026r. spadła o 0,1 punktu, a w stosunku do kwietnia 2025r. wzrosła o 0,7 punktu.

Na terenie województwa **najniższa stopa bezrobocia** wystąpiła w powiecie: poznańskim 1,5%, najwyższa w powiecie: konińskim 8,8% - tabela 22.

Z kolei w podregionie pilskim najwyższa stopa bezrobocia występowała w powiecie chodzieskim **8,1%**, a najniższa w powiecie złotowskim **5,4%**. W pozostałych powiatach stopa bezrobocia kształtowała się w następujący sposób: powiat pilski 6,1%, powiat czarnkowsko-trzcianecki 6,8%, powiat wągrowiecki 7,0% - tabela 19.

W kraju stopa bezrobocia wynosiła na koniec kwietnia 2026r. **6,0%** i w porównaniu do marca 2026r. spadła o 0,1 punktu, a w stosunku do kwietnia 2026r. wzrosła o 0,8 punktu.

2. Płynność bezrobocia

W kwietniu 2026 roku do rejestru urzędu pracy trafiło 216 osób bezrobotnych (w tym 189 osób tj. 88,0% stanowiły osoby poprzednio pracujące), w porównaniu z miesiącem poprzednim było to mniej o 7%, tj. 15 osób.

W okresie styczeń-kwiecień 2026 roku do rejestru urzędu pracy trafiło **1.057 osób**, w tym 969 osób tj. 91,7% stanowiły osoby poprzednio pracujące, z czego 56 osób tj. 5% zwolnione z przyczyn dotyczących zakładu pracy.

W analogicznym okresie 2025r. do rejestru urzędu trafiło **1.136 osób**, w tym 1.018 osób, tj. 90% stanowiły osoby poprzednio pracujące, z czego 61 osób tj. 5% zwolnione z przyczyn dotyczących zakładu pracy.

W kwietniu 2026 roku wyrejestrowano 243 osoby, tj. o 12% (33 osoby) mniej niż w miesiącu poprzednim. Z powodu podjęcia pracy wyrejestrowano 199 osób stanowiące 81,9% ogółu wyrejestrowanych.

W okresie styczeń-kwiecień 2026 roku wyrejestrowano 942 osoby, w tym 81%, czyli 761 osób podjęło pracę. W analogicznym okresie 2025r. wyrejestrowano 1.097 osób, w tym 60%, czyli 657 osób podjęło pracę.

W okresie styczeń-kwiecień 2026 roku **napiływ bezrobotnych przewyższał odpływ o 115 osób tj. o 12,2%** (napiływ 1.057, odpływ 942), natomiast w analogicznym okresie 2025r. **napiływ bezrobotnych przewyższał odpływ o 39 osób tj. o 3,6%** (napiływ 1.136, odpływ 1.097).

Płynność bezrobocia – wśród bezrobotnych w szczególnej sytuacji na rynku pracy

Wśród nowo zarejestrowanych, wyłączonych bezrobotnych oraz osób podejmujących pracę w kwietniu 2026r. dominowały **osoby do 30 roku życia**.

| | liczba osób ogółem | osoby do 30 roku życia | | w tym osoby do 25 roku życia | | osoby pow. 50 roku życia | | długotrwale bezrobotni | |
|----------------|--------------------|------------------------|--------------|------------------------------|--------------|--------------------------|--------------|------------------------|--------------|
| | | Liczba osób | %* | Liczba osób | %* | Liczba osób | %* | Liczba osób | %* |
| napiływ | 216 | 97 | 44,9% | 69 | 31,9% | 43 | 19,9% | 67 | 31,0% |
| odpływ | 243 | 105 | 43,2% | 75 | 30,9% | 57 | 23,5% | 42 | 17,3% |
| podjęcia pracy | 199 | 91 | 45,7% | 62 | 31,2% | 44 | 22,1% | 33 | 16,6% |

*% udział napływu, odpływu i podjęć pracy wybranych kategorii bezrobotnych w ogólnej liczbie zarejestrowań, wyłączeń z ewidencji i podjęć pracy

Szczegółowe informacje z podziałem na gminy zawierają tabele nr 14 i 16.

3. Oferty pracy

W okresie styczeń-kwiecień 2026r. do Powiatowego Urzędu Pracy w Czarnkowie zgłoszono **280 ofert pracy**, z czego 170 ofert subsydiowanych. W analogicznym okresie roku poprzedniego ofert pracy było **283**, z czego 187 ofert subsydiowanych.

Szczegółowe informacje dotyczące ofert pracy znajdują się w tabelach 12 i 13.

4. Oświadczenia o zamiarze powierzenia pracy cudzoziemcowi

W okresie styczeń-kwiecień 2026 roku w Powiatowym Urzędzie Pracy w Czarnkowie łącznie zarejestrowano **175** oświadczeń z tego:

- a. **16** oświadczeń o powierzeniu wykonywania pracy cudzoziemcowi na zasadach uproszczonych, z czego:
 - 8 oświadczeń dotyczyło obywateli Białorusi,
 - 7 oświadczeń dotyczyło obywateli Ukrainy,
 - 1 oświadczenie dotyczyło obywateli Mołdawi;
- b. **159** powiadomień o powierzeniu pracy obywatelom Ukrainy,
- c. nie zanotowano zezwoleń na pracę sezonową.

W porównaniu do analogicznego okresu 2025 roku nastąpił spadek liczby oświadczeń o 20%, tj. o 44 oświadczenia, kiedy zanotowano 219 oświadczeń (łącznie: oświadczenia, zezwolenia na pracę sezonową i powiadomienia o powierzeniu pracy).

5. Zwolnienia grupowe

W kwietniu 2026 roku nie zgłoszono zwolnień grupowych.

W 2025 roku:

- **Lubmor Sp. z o.o.** z siedzibą w Trzciance - „w likwidacji-upadłość firmy” zgłosiła 25 czerwca br. zwolnienie grupowe 56 pracowników (tj. jednorazowe zwolnienie wszystkich pracowników-oprócz pracowników objętych ochroną, np. wiek przed emerytalny, urlop bezpłatny, świadczenia rehabilitacyjne). Przyczyną jest niewypłacalność firmy i zakończenie prowadzenia działalności gospodarczej.

3 miesięczne wypowiedzenie umowy o pracę wręczono 52 pracownikom, z których 15 osób się zarejestrowało w urzędzie pracy, z czego 5 osób podjęło zatrudnienie.

- **Noris Sp. z o.o., Sp. K.** z siedzibą w Drawskim Młynie - „w likwidacji” zgłosiła w okresie od 14 do 28 lutego br. zwolnienie grupowe 3 pracowników (tj. 2 pracowników administracyjnych i 1 pracownika gospodarczego). Przyczyną jest trudna sytuacja finansowa. 3 miesięczne wypowiedzenie umowy o pracę wręczono 3 pracownikom.

W 2024 roku:

- **Spółdzielnia Inwalidów „Przyszłość”** z Trzcianki, zgłosiła w okresie marzec 2024 – czerwiec 2026r. zwolnienie grupowe 38 pracowników. Przyczyną jest znaczny spadek zamówień produktów wytwarzanych przez zakład. 3 miesięczne wypowiedzenie umowy o pracę wręczono 14 pracownikom. 6 osób zarejestrowało się w urzędzie pracy (na dzień 31.12.2025r. w ewidencji osób bezrobotnych jest 5 osób).

6. Realizacja planu finansowo-rzeczowego finansowania kosztów realizacji form pomocy w kwietniu 2026r.

Powiatowy Urząd Pracy w Czarnkowie dysponuje na rok 2026 na finansowanie kosztów realizacji form pomocy kwotą **3 823 838,64 zł** w tym:

- środki FP **970 662,75 zł,**
- na realizację projektu współfinansowanego z Europejskiego Funduszu Społecznego Plus - Regionalny Program 2021-2027 **2 022 718,64 zł,**
- środki rezerwy Funduszu Pracy na finansowanie zobowiązań z umów zawartych w roku 2025 w wysokości **109 957,25 zł,**
- środki rezerwy Funduszu Pracy na finansowanie kosztów realizacji form pomocy bez EFS+ **720 500,00 zł.**

W ramach planu finansowo-rzeczowego założono w 2026 roku aktywizację **290** bezrobotnych, w tym **166 osób** do skierowania w 2026r.

W miesiącach styczeń-kwiecień 2026r. aktywizacją łącznie objętych było **208** bezrobotnych, w tym **84** osoby skierowano w 2026 roku.

Zaangażowanie środków w zawartych umowach (łącznie ze zobowiązaniami z umów zawartych w 2025r.) wg stanu na dzień 30 kwietnia 2026r. wynosiło **2 298,9 tys. zł, tj. 60,0%** planu finansowego na 2026 rok.

Wydatkowano środki w wysokości **977 058,00 zł, tj. 25,5%** planu finansowego na 2026 rok.

Krajowy Fundusz Szkoleniowy 2026

limit 700 000,00 zł – plan, zaangażowanie na dzień 30.04.2026r. – 1 462,47 zł

Wnioski:

1. Poziom bezrobocia na koniec kwietnia 2026r. kształtował się na poziomie **1.941 osób**, jest to więcej o **466** osób, tj. o **31,6%** w odniesieniu do roku poprzedniego.
2. Stopa bezrobocia w **powiecie czarnkowsko-trzcianeckim** na koniec kwietnia 2026r. wyniosła **6,8%** i w porównaniu do kwietnia 2025r. wzrosła o 1,6 punktu. W województwie wielkopolskim stopa bezrobocia wyniosła w końcu kwietnia 2026r. 3,8% i w porównaniu do roku ubiegłego wzrosła o 0,7 punktu.
W kraju stopa bezrobocia wynosiła na koniec kwietnia 2026r. 6,0% i w porównaniu do kwietnia 2025r. wzrosła o 0,8 punktu.
3. Najwyższa stopa bezrobocia w podregionie pilskim wynosiła 8,1% w powiecie chodzieskim, a najniższa 5,4% w powiecie złotowskim.
4. Wskaźnik bezrobocia rejestrowanego na koniec kwietnia 2026r. (stosunek bezrobotnych do liczby ludności w wieku produkcyjnym) w powiecie wynosił 4,0%, w porównania do kwietnia 2025r. wzrósł o 1,0 punktu.
Najwyższy wynosił 4,9% w g. Drawsko, najniższy 2,8% w g. Lubasz. W kwietniu 2025r. najwyższy wynosił 4,3% w g. Drawsko, najniższy 1,8% w g. Lubasz.
5. W okresie styczeń-kwiecień 2026r. do Powiatowego Urzędu Pracy w Czarnkowie zgłoszono **280** ofert pracy, tj. o 3 oferty (1%) mniej niż w analogicznym okresie roku poprzedniego.
6. W okresie styczeń-kwiecień 2026r. zarejestrowano mniej bezrobotnych o **79 osób** niż w poprzednim roku (napływ: 2026r.- 1.057, 2025r.- 1.136), wyrejestrowano mniej bezrobotnych o **155 osób** bezrobotnych niż w poprzednim roku (odpływ: 2026r.- 942, 2025r.- 1.097).
7. Wzrósł w tym roku udział osób długotrwale bezrobotnych w ogólnej liczbie bezrobotnych: kwiecień 2026r. – 37,6% (729 osób), 2025r. – 34,1% (489 osób).
8. W kwietniu 2026r. odnotowano - w stosunku do roku ubiegłego – zmniejszenie udziału w grupie osób powyżej 50 roku życia: kwiecień 2026r. – 25,1% (488 osób), kwiecień 2025r. – 27,4% (393 osoby).
9. W okresie styczeń-kwiecień 2026r. do roku 2025 zmniejszyła się liczba oświadczeń o powierzeniu pracy cudzoziemców o 44 tj. o 20%.
10. W okresie styczeń-kwiecień 2026 spośród rejestrujących się osób 92% stanowiły osoby poprzednio pracujące, w tym 5% stanowili zwolnieni z przyczyn dotyczących zakładu pracy. W analogicznym okresie roku poprzedniego udział był niższy i wynosił 90%, w tym 5% stanowili zwolnieni z przyczyn dotyczących zakładu pracy.

Tabela 1

**Bezrobotni i oferty pracy według gmin
Stan na koniec IV 2026**

| | Liczba bezrobotnych | | Wzrost/spadek liczby bezrobotnych w porównaniu do miesiąca poprzedniego | | | | Oferty pracy zgłoszone w IV 2026 | Wskaźnik bezrobocia rejestrowanego ¹⁾ na koniec IV 2026 | Wzrost/spadek liczby bezrobotnych w porównaniu do analogicznego okresu roku poprzedniego | |
|---------------|---------------------|------------|--|------------|--------------|--------------|---|--|--|--------------|
| | | | w liczbach bezwzględnych | | w procentach | | | | w liczbach | w % |
| | Ogółem | Kobiety | Ogółem | Kobiety | Ogółem | Kobiety | | | | |
| Powiat | 1941 | 966 | -27 | -10 | -1,4% | -1,0% | 138* | 4,0% | 466 | 31,6% |
| m. Czarnków | 245 | 119 | 3 | 1 | 1,2% | 0,8% | 20 | 4,5% | 88 | 56,1% |
| g. Czarnków | 199 | 95 | -4 | -6 | -2,0% | -5,9% | 13 | 3,0% | 35 | 21,3% |
| g. Połajewo | 112 | 67 | 3 | 6 | 2,8% | 9,8% | 10 | 3,1% | 36 | 47,4% |
| g. Lubasz | 128 | 80 | 2 | 2 | 1,6% | 2,6% | 3 | 2,8% | 46 | 56,1% |
| g. Drawsko | 164 | 77 | -3 | -3 | -1,8% | -3,8% | 2 | 4,9% | 20 | 13,9% |
| mg. Trzcianka | 531 | 248 | -16 | 1 | -2,9% | 0,4% | 31 | 3,9% | 126 | 31,1% |
| mg. Wieleni | 339 | 174 | 3 | 4 | 0,9% | 2,4% | 34 | 5,0% | 60 | 21,5% |
| mg. Krzyż | 223 | 106 | -15 | -15 | -6,3% | -12,4% | 25 | 4,6% | 55 | 32,7% |

¹⁾ Wskaźnik bezrobocia rejestrowanego – liczba bezrobotnych do liczby ludności w wieku produkcyjnym (wg stanu na 31.12.2024r.)

*w tym oferty zgłoszone w *kwietniu* spoza powiatu - 0

Tabela 2

**Udział wybranych grup bezrobotnych w ich ogólnej liczbie
Stan na koniec IV 2026**

| | Kobiety | | Zamieszkali na wsi | | Długotrwale bezrobotni | | Osoby posiadające prawo do zasiłku | |
|---------------|-------------|--------------|--------------------|--------------|------------------------|--------------|------------------------------------|--------------|
| | Liczba osób | % ogółu | Liczba osób | % ogółu | Liczba osób | % ogółu | Liczba osób | % ogółu |
| Powiat | 966 | 49,8% | 1046 | 53,9% | 729 | 37,6% | 277 | 14,3% |
| m. Czarnków | 119 | 48,6% | - | - | 86 | 35,1% | 36 | 14,7% |
| g. Czarnków | 95 | 47,7% | 199 | 100,0% | 62 | 31,2% | 26 | 13,1% |
| g. Połajewo | 67 | 59,8% | 112 | 100,0% | 33 | 29,5% | 23 | 20,5% |
| g. Lubasz | 80 | 62,5% | 128 | 100,0% | 39 | 30,5% | 16 | 12,5% |
| g. Drawsko | 77 | 47,0% | 164 | 100,0% | 81 | 49,4% | 25 | 15,2% |
| mg. Trzcianka | 248 | 46,7% | 187 | 35,2% | 180 | 33,9% | 80 | 15,1% |
| mg. Wieleń | 174 | 51,3% | 185 | 54,6% | 160 | 47,2% | 45 | 13,3% |
| mg. Krzyż | 106 | 47,5% | 71 | 31,8% | 88 | 39,5% | 26 | 11,7% |

Tabela 3

**Udział bezrobotnych będących w szczególnej sytuacji na rynku pracy w ogólnej liczbie bezrobotnych
stan na koniec IV 2026**

| | osoby do 30 roku życia | | w tym osoby do 25 roku życia | | osoby w okresie 12 miesięcy od dnia ukończenia nauki | | osoby pow. 50 roku życia | |
|---------------|------------------------|--------------|------------------------------|--------------|--|-------------|--------------------------|--------------|
| | Liczba osób | % ogółu | Liczba osób | % ogółu | Liczba osób | % ogółu | Liczba osób | % ogółu |
| Powiat | 562 | 29,0% | 338 | 17,4% | 59 | 3,0% | 488 | 25,1% |
| m. Czarnków | 70 | 28,6% | 44 | 18,0% | 7 | 2,9% | 60 | 24,5% |
| g. Czarnków | 66 | 33,2% | 39 | 19,6% | 7 | 3,5% | 36 | 18,1% |
| g. Połajewo | 35 | 31,3% | 20 | 17,9% | 3 | 2,7% | 30 | 26,8% |
| g. Lubasz | 48 | 37,5% | 32 | 25,0% | 9 | 7,0% | 22 | 17,2% |
| g. Drawsko | 46 | 28,0% | 35 | 21,3% | 7 | 4,3% | 45 | 27,4% |
| mg. Trzcianka | 142 | 26,7% | 77 | 14,5% | 16 | 3,0% | 151 | 28,4% |
| mg. Wieleń | 96 | 28,3% | 58 | 17,1% | 7 | 2,1% | 88 | 26,0% |
| mg. Krzyż | 59 | 26,5% | 33 | 14,8% | 3 | 1,3% | 56 | 25,1% |

Tabela 4

**Udział bezrobotnych będących w szczególnej sytuacji na rynku pracy w ogólnej liczbie bezrobotnych
Stan na koniec IV 2026**

| | osoby bez kwalifikacji zawodowych | | niepełnosprawni | | posiadające co najmniej 1 dziecko do 18 lat lub niepełnosprawne dziecko do 24 lat | | osoby bez doświadczenia zawodowego | |
|---------------|-----------------------------------|--------------|-----------------|-------------|--|--------------|---------------------------------------|--------------|
| | Liczba osób | % ogółu | Liczba osób | % ogółu | Liczba osób | % ogółu | Liczba osób | % ogółu |
| Powiat | 565 | 29,1% | 119 | 6,1% | 692 | 35,7% | 309 | 15,9% |
| m. Czarnków | 66 | 26,9% | 22 | 9,0% | 88 | 35,9% | 36 | 14,7% |
| g. Czarnków | 47 | 23,6% | 10 | 5,0% | 77 | 38,7% | 35 | 17,6% |
| g. Połajewo | 31 | 27,7% | 6 | 5,4% | 36 | 32,1% | 14 | 12,5% |
| g. Lubasz | 33 | 25,8% | 2 | 1,6% | 50 | 39,1% | 17 | 13,3% |
| g. Drawsko | 47 | 28,7% | 9 | 5,5% | 54 | 32,9% | 18 | 11,0% |
| mg. Trzcianka | 130 | 24,5% | 44 | 8,3% | 185 | 34,8% | 86 | 16,2% |
| mg. Wieleń | 111 | 32,7% | 10 | 2,9% | 126 | 37,2% | 62 | 18,3% |
| mg. Krzyż | 100 | 44,8% | 16 | 7,2% | 76 | 34,1% | 41 | 18,4% |

Tabela 5

Porównanie udziału wybranych grup bezrobotnych w ich ogólnej liczbie

| Powiat | Kobiety | | Zamieszkali na wsi | | Długotrwale bezrobotni | | Osoby posiadające prawo do zasiłku | |
|----------------------|-------------|--------------|--------------------|--------------|------------------------|--------------|------------------------------------|--------------|
| | Liczba osób | % ogółu | Liczba osób | % ogółu | Liczba osób | % ogółu | Liczba osób | % ogółu |
| kwiecień 2026 | 966 | 49,8% | 1046 | 53,9% | 729 | 37,6% | 277 | 14,3% |
| marzec 2026 | 976 | 49,6% | 1044 | 53,0% | 704 | 35,8% | 288 | 14,6% |
| kwiecień 2025 | 809 | 56,3% | 803 | 55,9% | 489 | 34,1% | 290 | 20,2% |

| Powiat | Osoby do 30 roku życia | | w tym | | Osoby w okresie 12 miesięcy od dnia ukończenia nauki | |
|----------------------|------------------------|--------------|------------------------|--------------|--|-------------|
| | | | osoby do 25 roku życia | | | |
| | Liczba osób | % ogółu | Liczba osób | % ogółu | Liczba osób | % ogółu |
| kwiecień 2026 | 562 | 29,0% | 338 | 17,4% | 59 | 3,0% |
| marzec 2026 | 572 | 29,1% | 346 | 17,6% | 99 | 5,0% |
| kwiecień 2025 | 409 | 28,5% | 252 | 17,5% | 34 | 2,4% |

| Powiat | Osoby powyżej 50 roku życia | | osoby bez kwalifikacji zawodowych | | Niepełnosprawni | | Osoby bez doświadczenia zawodowego | |
|----------------------|-----------------------------|--------------|-----------------------------------|--------------|-----------------|-------------|------------------------------------|--------------|
| | Liczba osób | % ogółu | Liczba osób | % ogółu | Liczba osób | % ogółu | Liczba osób | % ogółu |
| kwiecień 2026 | 488 | 25,1% | 565 | 29,1% | 119 | 6,1% | 309 | 15,9% |
| marzec 2026 | 502 | 25,5% | 569 | 28,9% | 121 | 6,1% | 304 | 15,4% |
| kwiecień 2025 | 393 | 27,4% | 391 | 27,2% | 109 | 7,6% | 189 | 13,2% |

Tabela 6

Porównanie napływu i odpływu bezrobotnych oraz podjęć pracy w miesiącu sprawozdawczym, poprzednim i w ubiegłym roku

| Powiat | kwiecień 2026 | marzec 2026 | kwiecień 2025 |
|---|----------------------|-------------|---------------|
| napływ | 216 | 231 | 233 |
| odpływ | 243 | 276 | 344 |
| podjęcia pracy | 199 | 211 | 198 |
| <i>% udział podjęć pracy w odpływie</i> | 81,9% | 76,4% | 57,6% |

Tabela 7

Stan i struktura bezrobocia

| | IV 2025 | IV 2026 | Wzrost /spadek |
|--|----------------|----------------|-----------------------|
| Ogółem | 1475 | 1941 | 466 |
| z tego: | | | |
| ♦ osoby poprzednio pracujące | 1346 | 1752 | 406 |
| w tym: | | | |
| zwolnione z przyczyn dotyczących zakładu pracy | 83 | 95 | 12 |
| ♦ osoby dotychczas nie pracujące | 129 | 189 | 60 |
| ♦ niepełnosprawni | 109 | 119 | 10 |
| ♦ zamieszkali na wsi | 803 | 1046 | 243 |
| w tym posiadający gospodarstwo rolne | 10 | 14 | 4 |
| Kobiety | 809 | 966 | 157 |
| z tego | | | |
| ♦ osoby poprzednio pracujące | 722 | 840 | 118 |
| w tym: | | | |
| zwolnione z przyczyn dotyczących zakładu pracy | 50 | 46 | -4 |
| ♦ osoby dotychczas nie pracujące | 87 | 126 | 39 |
| ♦ niepełnosprawni | 50 | 57 | 7 |
| ♦ zamieszkali na wsi | 445 | 516 | 71 |
| w tym posiadający gospodarstwo rolne | 5 | 6 | 1 |
| Mężczyźni | 666 | 975 | 309 |
| z tego | | | |
| ♦ osoby poprzednio pracujące | 624 | 912 | 288 |
| w tym: | | | |
| zwolnione z przyczyn dotyczących zakładu pracy | 33 | 49 | 16 |
| ♦ osoby dotychczas nie pracujące | 42 | 63 | 21 |
| ♦ niepełnosprawni | 59 | 62 | 3 |
| ♦ zamieszkali na wsi | 358 | 530 | 172 |
| w tym posiadający gospodarstwo rolne | 5 | 8 | 3 |

Tabela 8

**Bezrobotni zarejestrowani według poziomu wykształcenia
Stan na koniec miesiąca**

| Wyszczególnienie | IV 2026 | | Kobiety IV 2026 | |
|-------------------------------------|-------------|---------------|-----------------|---------------|
| | w liczbach | w odsetkach | w liczbach | w odsetkach |
| Ogółem | 1941 | 100,0% | 966 | 100,0% |
| z tego z wykształceniem: wyższym | 169 | 8,7% | 108 | 11,2% |
| policealnym i średnim zawodowym | 435 | 22,4% | 272 | 28,2% |
| średnim ogólnokształcącym | 215 | 11,1% | 138 | 14,3% |
| zasadniczym zawodowym | 549 | 28,3% | 207 | 21,4% |
| gimnazjalnym i poniżej | 573 | 29,5% | 241 | 24,9% |

Tabela 9

**Bezrobotni zarejestrowani według wieku
Stan na koniec miesiąca**

| Wyszczególnienie | IV 2026 | | Kobiety IV 2026 | |
|-------------------------|-------------|---------------|-----------------|---------------|
| | w liczbach | w odsetkach | w liczbach | w odsetkach |
| Ogółem | 1941 | 100,0% | 966 | 100,0% |
| z tego w grupach wieku: | | | | |
| 18-24 | 338 | 17,4% | 181 | 18,7% |
| 25-34 | 434 | 22,4% | 263 | 27,2% |
| 35-44 | 463 | 23,9% | 251 | 26,0% |
| 45-54 | 401 | 20,7% | 187 | 19,4% |
| 55-59 | 183 | 9,4% | 84 | 8,7% |
| 60 lat i więcej | 122 | 6,3% | - | - |

Tabela 10

**Bezrobotni zarejestrowani według stażu pracy
Stan na koniec miesiąca**

| Wyszczególnienie | IV 2026 | | Kobiety IV 2026 | |
|--------------------|-------------|---------------|-----------------|---------------|
| | w liczbach | w odsetkach | w liczbach | w odsetkach |
| Ogółem | 1941 | 100,0% | 966 | 100,0% |
| z tego: do 1 roku: | 328 | 16,9% | 185 | 19,2% |
| 1-5 | 521 | 26,8% | 302 | 31,3% |
| 5-10 | 349 | 18,0% | 168 | 17,4% |
| 10-20 | 319 | 16,4% | 121 | 12,5% |
| 20-30 | 159 | 8,2% | 49 | 5,1% |
| 30 i więcej | 76 | 3,9% | 15 | 1,6% |
| bez stażu | 189 | 9,7% | 126 | 13,0% |

Tabela 11

**Bezrobotni zarejestrowani według czasu pozostawania bez pracy w miesiącach
Stan na koniec miesiąca**

| Wyszczególnienie | IV 2026 | | Kobiety IV 2026 | |
|------------------------|-------------|---------------|-----------------|---------------|
| | w liczbach | w odsetkach | w liczbach | w odsetkach |
| Ogółem | 1941 | 100,0% | 966 | 100,0% |
| z tego: do 1 miesiąca: | 195 | 10,0% | 98 | 10,1% |
| 1-3 | 349 | 18,0% | 173 | 17,9% |
| 3-6 | 415 | 21,4% | 161 | 16,7% |
| 6-12 | 455 | 23,4% | 231 | 23,9% |
| 12-24 | 329 | 17,0% | 185 | 19,2% |
| pow. 24 | 198 | 10,2% | 118 | 12,2% |

Tabela 12

Zestawienie ZGŁOSZONYCH i OBSADZONYCH ofert pracy subsydiowanej i szkoleń

| a) zgłoszone w I-IV 2026 b) obsadzone w I-IV 2026r. | prace interwencyjne | roboty publiczne | bon zatrudnieniowy | bon zasiedleniowy | szkolenia: | w tym | staż: | w tym | refundacja składki ZUS | prace społeczno użyteczne | refundacja, zatrudnienia osób do 30 roku życia | doposażenie stanowiska pracy | Aktywne formy przeciwdziałaniu bezrobociu ogółem |
|--|------------------------|---------------------|-----------------------|----------------------|------------|--------------------|-------|----------------|------------------------------|---------------------------------|---|------------------------------------|---|
| | | | | | | bon szkoleniowy | | bon stażowy | | | | | |
| m. Czarnków | a) | 13 | - | - | - | - | 13 | - | - | 5 | - | - | 31 |
| | b) | 2 | - | - | 1 | - | 2 | - | - | - | - | - | 5 |
| g. Czarnków | a) | 7 | 2 | - | - | - | 10 | - | - | 4 | - | - | 23 |
| | b) | 5 | - | - | 1 | - | 2 | - | - | - | - | - | 8 |
| g. Lubasz | a) | 2 | - | - | - | - | 4 | - | - | - | - | - | 6 |
| | b) | 1 | - | - | - | - | 1 | - | - | - | - | - | 2 |
| g. Drawsko | a) | 2 | 2 | - | - | - | 5 | - | - | - | - | - | 9 |
| | b) | 2 | 2 | - | - | - | 1 | - | - | - | - | - | 5 |
| g. Połajewo | a) | 4 | 2 | - | - | - | 2 | - | - | 4 | - | - | 12 |
| | b) | 3 | 2 | - | - | - | 1 | - | - | - | - | - | 6 |
| mg Krzyż | a) | 6 | - | - | - | - | 4 | - | - | 2 | - | - | 12 |
| | b) | 3 | - | - | - | - | 2 | - | - | - | - | - | 5 |
| mg Trzcianka | a) | 15 | 2 | - | - | - | 19 | - | - | 11 | - | - | 47 |
| | b) | 8 | - | - | - | - | 7 | - | - | - | - | - | 15 |
| mg Wieleń | a) | 10 | - | - | - | - | 10 | - | - | 10 | - | - | 30 |
| | b) | 4 | - | 1 | - | - | 4 | - | - | - | - | - | 9 |
| RAZEM | a) | 59 | 8 | - | - | - | 67 | - | - | 36 | - | - | 170 |
| | b) | 28 | 4 | 1 | 2 | - | 20 | - | - | - | - | - | 55 |

Tabela 13

Zestawienie ZGŁOSZONYCH i OBSADZONYCH ofert pracy i niesubsydiowanej

| a) zgłoszone w I-IV 2026 b) obsadzone w I-IV 2026r. | | oferty niesubsydiowane | w tym |
|---|----|---------------------------|---------------------|
| | | | oferty pracy stałej |
| m. Czarnków | a) | 6 | 2 |
| | b) | - | - |
| g. Czarnków | a) | - | - |
| | b) | - | - |
| g. Lubasz | a) | 1 | - |
| | b) | - | - |
| g. Drawsko | a) | - | - |
| | b) | - | - |
| g. Połajewo | a) | 8 | 2 |
| | b) | - | - |
| mg Krzyż | a) | 29 | 3 |
| | b) | 2 | 1 |
| mg Trzcianka | a) | 9 | 9 |
| | b) | 2 | 2 |
| mg Wieleń | a) | 57 | 5 |
| | b) | - | - |
| Spoza powiatu | a) | - | - |
| | b) | - | - |
| w tym informacja starosty* | a) | - | - |
| | b) | - | - |
| RAZEM | a) | 110 | 21 |
| | b) | 4 | 3 |

***Informacja starosty** jest dokumentem potwierdzającym, że pracy, którą polski pracodawca chce powierzyć cudzoziemcowi nie może wykonywać bezrobotny zarejestrowany w powiatowym urzędzie pracy.

Tabela 14

Napływ do bezrobocia w IV 2026 roku według gmin

| a) w IV 2026r. b) I-IV 2026r. | Powiat | | Miasto Czarnków | Gmina Czarnków | Gmina Lubasz | Gmina Drawsko | Gmina Połajewo | MiG Trzcianka | MiG Krzyż | MiG Wieleń | |
|--|--------|------|--------------------|-------------------|-----------------|------------------|-------------------|------------------|--------------|---------------|-----|
| | osoby | % | | | | | | | | | |
| Nowo zarejestrowani bezrobotni "napływ" ogółem: | a) | 216 | 100,0 | 28 | 25 | 19 | 18 | 16 | 49 | 21 | 40 |
| | b) | 1057 | 100,0 | 131 | 114 | 82 | 82 | 64 | 289 | 115 | 180 |
| - po raz pierwszy | a) | 45 | 20,8 | 2 | 7 | 5 | 5 | 2 | 15 | 2 | 7 |
| | b) | 216 | 20,4 | 23 | 31 | 24 | 19 | 12 | 68 | 14 | 25 |
| - po raz kolejny (od 1990 r.) | a) | 171 | 79,2 | 26 | 18 | 14 | 13 | 14 | 34 | 19 | 33 |
| | b) | 841 | 79,6 | 108 | 83 | 58 | 63 | 52 | 221 | 101 | 155 |
| - po pracach interwencyjnych | a) | - | 0,0 | - | - | - | - | - | - | - | - |
| | b) | 2 | 0,2 | 1 | - | - | - | 1 | - | - | - |
| - po robotach publicznych | a) | - | 0,0 | - | - | - | - | - | - | - | - |
| | b) | 4 | 0,4 | - | - | - | - | - | - | - | 4 |
| - po stażu | a) | 13 | 6,0 | - | 4 | 2 | - | 2 | 4 | - | 1 |
| | b) | 45 | 4,3 | 5 | 11 | 6 | - | 5 | 11 | 4 | 3 |
| - po szkoleniu | a) | - | 0,0 | - | - | - | - | - | - | - | - |
| | b) | - | 0,0 | - | - | - | - | - | - | - | - |
| - po pracach społecznie użytecznych | a) | - | 0,0 | - | - | - | - | - | - | - | - |
| | b) | - | 0,0 | - | - | - | - | - | - | - | - |
| Poprzednio pracujące: | a) | 189 | 87,5 | 26 | 19 | 17 | 17 | 14 | 40 | 19 | 37 |
| | b) | 969 | 91,7 | 120 | 99 | 75 | 78 | 58 | 260 | 108 | 171 |
| w tym zwolnione z przyczyn dotyczących zakładu pracy | a) | 12 | 5,6 | 2 | 2 | - | 1 | 3 | 2 | 1 | 1 |
| | b) | 56 | 5,3 | 8 | 4 | 2 | 7 | 7 | 22 | 2 | 4 |
| Dotychczas niepracujące | a) | 27 | 12,5 | 2 | 6 | 2 | 1 | 2 | 9 | 2 | 3 |
| | b) | 88 | 8,3 | 11 | 15 | 7 | 4 | 6 | 29 | 7 | 9 |
| | | | | | | | | | | | |
| Zamieszkali na wsi | a) | 128 | 59,3 | - | 25 | 19 | 18 | 16 | 21 | 5 | 24 |
| | b) | 580 | 54,9 | - | 114 | 82 | 82 | 64 | 107 | 34 | 97 |
| Osoby w okresie do 12 miesięcy od dnia ukończenia nauki | a) | 27 | 12,5 | 1 | 6 | 4 | 2 | - | 6 | 2 | 6 |
| | b) | 114 | 10,8 | 16 | 19 | 17 | 11 | 7 | 22 | 5 | 17 |
| Osoby bez kwalifikacji zawodowych | a) | 67 | 31,0 | 4 | 7 | 8 | 7 | 4 | 19 | 12 | 6 |
| | b) | 285 | 27,0 | 34 | 29 | 22 | 19 | 18 | 76 | 43 | 44 |
| Bezrobotni z prawem do zasiłku | a) | 57 | 26,4 | 10 | 6 | - | 6 | 7 | 9 | 7 | 12 |
| | b) | 294 | 27,8 | 43 | 28 | 13 | 26 | 25 | 76 | 34 | 49 |

Tabela 15

Napływ do bezrobocia w IV 2025 roku według gmin

| a) w IV 2025r. b) I-IV 2025r. | Powiat | | Miasto Czarnków | Gmina Czarnków | Gmina Lubasz | Gmina Drawsko | Gmina Połajewo | Mi G Trzcianka | Mi G Krzyż | Mi G Wieleń | |
|--|--------|------------|--------------------|-------------------|-----------------|------------------|-------------------|-------------------|---------------|----------------|-----------|
| | osoby | % | | | | | | | | | |
| Nowo zarejestrowani bezrobotni "napływ" ogółem: | a) | 233 | 100,0 | 23 | 27 | 20 | 13 | 9 | 77 | 23 | 41 |
| | b) | 1136 | 100,0 | 124 | 150 | 78 | 81 | 49 | 345 | 109 | 200 |
| - po raz pierwszy | a) | 41 | 17,6 | 3 | 6 | 2 | 1 | 2 | 14 | 4 | 9 |
| | b) | 222 | 19,5 | 28 | 35 | 8 | 6 | 14 | 79 | 18 | 34 |
| - po raz kolejny (od 1990 r.) | a) | 192 | 82,4 | 20 | 21 | 18 | 12 | 7 | 63 | 19 | 32 |
| | b) | 914 | 80,5 | 96 | 115 | 70 | 75 | 35 | 266 | 91 | 166 |
| - po pracach interwencyjnych | a) | - | 0,0 | - | - | - | - | - | - | - | - |
| | b) | 2 | 0,2 | - | - | - | - | - | - | 1 | 1 |
| - po robotach publicznych | a) | - | 0,0 | - | - | - | - | - | - | - | - |
| | b) | 1 | 0,1 | - | - | - | - | - | 1 | - | - |
| - po stażu | a) | 15 | 6,4 | 1 | 4 | 2 | 1 | 1 | 5 | - | 1 |
| | b) | 63 | 5,5 | 3 | 14 | 5 | 5 | 5 | 19 | 4 | 8 |
| - po szkoleniu | a) | 2 | 0,9 | - | 1 | - | - | - | 1 | - | - |
| | b) | 6 | 0,5 | 2 | 2 | - | - | - | 2 | - | - |
| - po pracach społecznie użytecznych | a) | - | 0,0 | - | - | - | - | - | - | - | - |
| | b) | - | 0,0 | - | - | - | - | - | - | - | - |
| Poprzednio pracujące: | a) | 214 | 91,8 | 23 | 25 | 18 | 11 | 9 | 72 | 20 | 36 |
| | b) | 1018 | 89,6 | 112 | 136 | 70 | 73 | 44 | 318 | 95 | 170 |
| w tym zwolnione z przyczyn dotyczących zakładu pracy | a) | 14 | 6,0 | 2 | 2 | 3 | - | - | 7 | - | - |
| | b) | 61 | 5,4 | 6 | 12 | 5 | 5 | 5 | 24 | 2 | 2 |
| Dotychczas niepracujące | a) | 19 | 8,2 | - | 2 | 2 | 2 | - | 5 | 3 | 5 |
| | b) | 118 | 10,4 | 12 | 14 | 8 | 8 | 5 | 27 | 14 | 30 |
| Zamieszkałi na wsi | a) | 112 | 48,1 | - | 27 | 20 | 13 | 9 | 19 | 4 | 20 |
| | b) | 592 | 52,1 | - | 150 | 78 | 81 | 49 | 115 | 19 | 100 |
| Osoby w okresie do 12 miesięcy od dnia ukończenia nauki | a) | 15 | 6,4 | 1 | 1 | 2 | 2 | 2 | 2 | 1 | 4 |
| | b) | 85 | 7,5 | 12 | 10 | 6 | 4 | 7 | 27 | 4 | 15 |
| Osoby bez kwalifikacji zawodowych | a) | 61 | 26,2 | 3 | 4 | 5 | 4 | 4 | 19 | 10 | 12 |
| | b) | 311 | 27,4 | 20 | 48 | 21 | 23 | 19 | 62 | 43 | 75 |
| Bezrobotni z prawem do zasiłku | a) | 71 | 30,5 | 7 | 12 | 9 | 4 | 3 | 26 | 5 | 5 |
| | b) | 309 | 27,2 | 28 | 48 | 23 | 28 | 18 | 97 | 23 | 44 |

Odptyw z bezrobocia w IV 2026 roku według gmin

Tabela 16

| a) w IV 2026r. b) I-IV 2026r. | | Powiat | | Miasto Czarnków | Gmina Czarnków | Gmina Lubasz | Gmina Drawsko | Gmina Połajewo | Mi G Trzcianka | Mi G Krzyż | Mi G Wieleń | |
|---|---|--------|------------|--------------------|-------------------|-----------------|------------------|-------------------|-------------------|---------------|----------------|-----------|
| | | osoby | % | | | | | | | | | |
| Wylączeni z ewidencji ogółem z tego z przyczyn: | | a) | 243 | 100,0 | 25 | 29 | 17 | 21 | 13 | 65 | 36 | 37 |
| | | b) | 942 | 100,0 | 82 | 103 | 67 | 88 | 38 | 252 | 132 | 180 |
| Podjęcia pracy: | | a) | 199 | 81,9 | 21 | 24 | 12 | 18 | 9 | 52 | 31 | 32 |
| | | b) | 761 | 80,8 | 71 | 86 | 44 | 74 | 26 | 199 | 112 | 149 |
| pracy niesubsydiowanej | | a) | 187 | 77,0 | 21 | 23 | 11 | 15 | 6 | 50 | 30 | 31 |
| | | b) | 718 | 76,2 | 66 | 77 | 42 | 70 | 21 | 189 | 109 | 144 |
| w tym | podjęcia działalności gospodarczej | a) | 5 | 2,1 | - | 2 | - | - | - | 1 | - | 2 |
| | | b) | 24 | 2,5 | 2 | 4 | 2 | 1 | 1 | 9 | 3 | 2 |
| | pracy sezonowej | a) | - | 0,0 | - | - | - | - | - | - | - | - |
| | | b) | - | 0,0 | - | - | - | - | - | - | - | - |
| subsydiowanej: | | a) | 12 | 4,9 | - | 1 | 1 | 3 | 3 | 2 | 1 | 1 |
| | | b) | 43 | 4,6 | 5 | 9 | 2 | 4 | 5 | 10 | 3 | 5 |
| z tego | prac interwencyjnych | a) | 6 | 2,5 | - | 1 | 1 | 1 | 1 | 1 | 1 | - |
| | | b) | 28 | 3,0 | 2 | 5 | 1 | 2 | 3 | 8 | 3 | 4 |
| | robót publicznych | a) | 4 | 1,6 | - | - | - | 2 | 2 | - | - | - |
| | | b) | 4 | 0,4 | - | - | - | 2 | 2 | - | - | - |
| | podjęcia działalności gospodarczej: | a) | 1 | 0,4 | - | - | - | - | - | 1 | - | - |
| | | b) | 2 | 0,2 | - | - | - | - | - | 2 | - | - |
| | w tym w ramach bonu na zasiedlenie | a) | - | 0,0 | - | - | - | - | - | - | - | - |
| | | b) | - | 0,0 | - | - | - | - | - | - | - | - |
| | podjęcia pracy w ramach ref. kosztów wyposaż. lub doposaż. jego stanow. pracy | a) | - | 0,0 | - | - | - | - | - | - | - | - |
| | | b) | - | 0,0 | - | - | - | - | - | - | - | - |
| | podjęcia pracy w ramach pożyczki na utworzenie stanowiska pracy | a) | - | 0,0 | - | - | - | - | - | - | - | - |
| | | b) | - | 0,0 | - | - | - | - | - | - | - | - |
| | podjęcie pracy poza miejscem zamieszkania w ramach bonu na zasiedlenie | a) | 1 | 0,4 | - | - | - | - | - | - | - | 1 |
| | | b) | 3 | 0,3 | 1 | 1 | - | - | - | - | - | 1 |
| | podjęcie pracy w ramach bonu zatrudnieniowego | a) | - | 0,0 | - | - | - | - | - | - | - | - |
| | | b) | - | 0,0 | - | - | - | - | - | - | - | - |
| | podjęcie pracy w ramach świadczenia aktywizacyjnego | a) | - | 0,0 | - | - | - | - | - | - | - | - |
| | | b) | - | 0,0 | - | - | - | - | - | - | - | - |
| | podjęcie pracy w ramach grantu na utworzenie stanowiska pracy zdalnej | a) | - | 0,0 | - | - | - | - | - | - | - | - |
| | | b) | - | 0,0 | - | - | - | - | - | - | - | - |
| | podjęcia pracy w ramach zwrotu kosztów poniesionych na wynagrodzenia, nagrody oraz składki na ubezpieczenia społeczne | a) | - | 0,0 | - | - | - | - | - | - | - | - |
| | | b) | - | 0,0 | - | - | - | - | - | - | - | - |
| | podjęcia pracy w ramach ref. kosztów poniesionych na wynagrodzenia, nagrody oraz składki na ub. społ. za zatrudnienie opiekuna osoby niepełnosprawnej | a) | - | 0,0 | - | - | - | - | - | - | - | - |
| | | b) | - | 0,0 | - | - | - | - | - | - | - | - |

| | | | | | | | | | | | | |
|---|---|-----------|------------|------------|----------|----------|----------|----------|----------|----------|----------|---|
| | podjęcie pracy w ramach dofin. wynagrodzenia za zatrudnienie skierowanego bezr. powyżej 50 roku życia | a) | - | 0,0 | - | - | - | - | - | - | - | - |
| | | b) | - | 0,0 | - | - | - | - | - | - | - | - |
| | podjęcie pracy w ramach założenia lub przystąpienia do spółdzielni socjalnej | a) | - | 0,0 | - | - | - | - | - | - | - | - |
| | | b) | 6 | 0,6 | 2 | 3 | 1 | - | - | - | - | - |
| | inne | a) | 6 | 2,5 | - | 1 | 1 | 1 | 1 | 1 | 1 | - |
| | | b) | 28 | 3,0 | 2 | 5 | 1 | 2 | 3 | 8 | 3 | 4 |
| rozpoczęcia szkolenia | a) | - | 0,0 | - | - | - | - | - | - | - | - | - |
| | b) | - | 0,0 | - | - | - | - | - | - | - | - | - |
| w tym w ramach bonu na kształcenie ustawiczne | a) | - | 0,0 | - | - | - | - | - | - | - | - | - |
| | b) | - | 0,0 | - | - | - | - | - | - | - | - | - |
| rozpoczęcia służby | a) | - | 0,0 | - | - | - | - | - | - | - | - | - |
| | b) | 20 | 2,1 | 2 | 2 | 1 | 1 | 1 | 7 | 2 | 4 | |
| rozpoczęcia pracy społecznie użytecznej | a) | - | 0,0 | - | - | - | - | - | - | - | - | - |
| | b) | - | 0,0 | - | - | - | - | - | - | - | - | - |
| skierowania do udziału w działaniach w zakresie reintegracji społecznej | a) | - | 0,0 | - | - | - | - | - | - | - | - | - |
| | b) | - | 0,0 | - | - | - | - | - | - | - | - | - |
| skierowania do agencji zatrudnienia | a) | - | 0,0 | - | - | - | - | - | - | - | - | - |
| | b) | - | 0,0 | - | - | - | - | - | - | - | - | - |
| niepodjęcia lub przerwania z własnej winy, po skierowaniu przez PUP lub zawarciu umowy, realizacji formy pomocy | a) | - | 0,0 | - | - | - | - | - | - | - | - | - |
| | b) | 1 | 0,1 | - | - | - | 1 | - | - | - | - | - |
| odmowy bez uzasadnionej przyczyny podjęcia prac społecznie użytecznych | a) | - | 0,0 | - | - | - | - | - | - | - | - | - |
| | b) | - | 0,0 | - | - | - | - | - | - | - | - | - |
| odmowy udziału w przygotowaniu indywidualnego planu działania lub przerwania z własnej winy jego realizacji | a) | 1 | 0,4 | - | 1 | - | - | - | - | - | - | - |
| | b) | 1 | 0,1 | - | 1 | - | - | - | - | - | - | - |
| nieutrzymywania kontaktu z PUP co najmniej raz na 90 dni | a) | 11 | 4,5 | 2 | - | - | 1 | - | 4 | 2 | 2 | |
| | b) | 42 | 4,5 | 3 | 1 | 3 | 3 | 3 | 15 | 6 | 8 | |
| dobrowolnej rezygnacji ze statusu bezrobotnego | a) | 8 | 3,3 | - | - | 1 | 1 | 1 | 2 | 2 | 1 | |
| | b) | 22 | 2,3 | 1 | - | 4 | 4 | 1 | 6 | 3 | 3 | |
| podjęcia nauki | a) | - | 0,0 | - | - | - | - | - | - | - | - | - |
| | b) | - | 0,0 | - | - | - | - | - | - | - | - | - |
| osiągnięcia wieku emerytalnego | a) | 5 | 2,1 | - | - | - | - | 1 | 4 | - | - | |
| | b) | 15 | 1,6 | - | - | 2 | 1 | 2 | 7 | 1 | 2 | |
| nabycia praw emerytalnych lub rentowych | a) | 3 | 1,2 | - | - | - | - | - | 2 | - | 1 | |
| | b) | 9 | 1,0 | - | - | - | 1 | - | 3 | 2 | 3 | |
| nabycia praw do świadczenia przedemerytalnego | a) | - | 0,0 | - | - | - | - | - | - | - | - | |
| | b) | 2 | 0,2 | - | - | - | 2 | - | - | - | - | |
| innych | a) | 16 | 6,6 | 2 | 4 | 4 | 1 | 2 | 1 | 1 | 1 | |
| | b) | 69 | 7,3 | 5 | 13 | 13 | 1 | 5 | 15 | 6 | 11 | |

Odplyw z bezrobocia w IV 2025 roku według gmin

| a) w IV 2025r. b) I-IV 2025r. | | Powiat | | Miasto Czarnków | Gmina Czarnków | Gmina Lubasz | Gmina Drawsko | Gmina Połajewo | M i G Trzcianka | M i G Krzyż | M i G Wieleń | |
|---|--|--|------------|--------------------|-------------------|-----------------|------------------|-------------------|--------------------|----------------|-----------------|-----------|
| | | osoby | % | | | | | | | | | |
| Wyłączeni z ewidencji ogółem z tego z przyczyn: | | a) | 344 | 100,0 | 39 | 43 | 18 | 26 | 25 | 79 | 47 | 67 |
| | | b) | 1097 | 100,0 | 110 | 122 | 65 | 81 | 52 | 315 | 128 | 224 |
| Podjęcia pracy: | | a) | 198 | 57,6 | 22 | 32 | 12 | 17 | 14 | 50 | 28 | 23 |
| | | b) | 657 | 59,9 | 54 | 79 | 40 | 59 | 32 | 180 | 84 | 129 |
| pracy niesubsydiowanej | | a) | 174 | 50,6 | 18 | 25 | 11 | 17 | 12 | 45 | 25 | 21 |
| | | b) | 582 | 53,1 | 45 | 65 | 34 | 55 | 26 | 159 | 79 | 119 |
| w tym | | podjęcia działalności gospodarczej | | a) | 6 | 1,7 | - | - | 1 | 1 | 2 | 1 |
| | | b) | 18 | 1,6 | 1 | 1 | 2 | 2 | 3 | 4 | 2 | 3 |
| | | pracy sezonowej | | a) | - | 0,0 | - | - | - | - | - | - |
| | | b) | - | 0,0 | - | - | - | - | - | - | - | - |
| subsydiowanej: | | a) | 24 | 7,0 | 4 | 7 | 1 | - | 2 | 5 | 3 | 2 |
| | | b) | 75 | 6,8 | 9 | 14 | 6 | 4 | 6 | 21 | 5 | 10 |
| z tego | | prac interwencyjnych | | a) | 12 | 3,5 | 3 | 6 | - | - | 1 | 1 |
| | | b) | 49 | 4,5 | 7 | 12 | 3 | 1 | 4 | 14 | 2 | 6 |
| | | robót publicznych | | a) | 5 | 1,5 | - | - | 1 | - | 3 | - |
| | | b) | 9 | 0,8 | 1 | 1 | 3 | - | 1 | 3 | - | - |
| | | podjęcia działalności gospodarczej: | | a) | 7 | 2,0 | 1 | 1 | - | 1 | 1 | 2 |
| | | b) | 13 | 1,2 | 1 | 1 | - | 2 | 1 | 3 | 3 | 2 |
| | | w tym w ramach bonu na zasiedlenie | | a) | - | 0,0 | - | - | - | - | - | - |
| | | b) | - | 0,0 | - | - | - | - | - | - | - | - |
| | | podjęcia pracy w ramach refundacji kosztów zatrudnienia bezrobotnego: | | a) | - | 0,0 | - | - | - | - | - | - |
| | | b) | - | 0,0 | - | - | - | - | - | - | - | - |
| | | podjęcie pracy poza miejscem zamieszkania w ramach bonu na zasiedlenie | | a) | - | 0,0 | - | - | - | - | - | - |
| | | b) | 2 | 0,2 | - | - | - | 1 | - | 1 | - | - |
| | | podjęcie pracy w ramach bonu zatrudnieniowego | | a) | - | 0,0 | - | - | - | - | - | - |
| | | b) | - | 0,0 | - | - | - | - | - | - | - | - |
| | | podjęcie pracy w ramach świadczenia aktywizacyjnego | | a) | - | 0,0 | - | - | - | - | - | - |
| | | b) | - | 0,0 | - | - | - | - | - | - | - | - |
| | | podjęcie pracy w ramach grantu na telepracę | | a) | - | 0,0 | - | - | - | - | - | - |
| | | b) | - | 0,0 | - | - | - | - | - | - | - | - |
| | | podjęcie pracy w ramach refundacji składek na ubezpieczenia społeczne | | a) | - | 0,0 | - | - | - | - | - | - |
| | | b) | - | 0,0 | - | - | - | - | - | - | - | - |
| | | podjęcie pracy w ramach dofinansowania wynagrodzenia za zatrudnienie skierowanego bezrobotnego powyżej 50 roku życia | | a) | - | 0,0 | - | - | - | - | - | - |
| | | b) | - | 0,0 | - | - | - | - | - | - | - | - |
| inne | | | | a) | - | 0,0 | - | - | - | - | - | - |
| | | b) | 2 | 0,2 | - | - | - | - | - | - | - | 2 |

| | | | | | | | | | | | |
|--|----|-----------|-------------|----------|----------|----------|----------|----------|----------|----------|-----------|
| rozpoczęcia szkolenia | a) | 3 | 0,9 | - | 1 | 1 | - | - | - | 1 | - |
| | b) | 11 | 1,0 | 3 | 3 | 1 | - | - | 2 | 2 | - |
| w tym w ramach bonu szkoleniowego | a) | - | 0,0 | - | - | - | - | - | - | - | - |
| | b) | - | 0,0 | - | - | - | - | - | - | - | - |
| rozpoczęcia stażu | a) | 12 | 3,5 | 2 | 3 | 1 | 1 | 1 | 3 | - | 1 |
| | b) | 68 | 6,2 | 8 | 10 | 5 | 1 | 3 | 26 | 4 | 11 |
| w tym w ramach bonu stażowego | a) | - | 0,0 | - | - | - | - | - | - | - | - |
| | b) | - | 0,0 | - | - | - | - | - | - | - | - |
| rozpoczęcia przygotowania zawodowego dorosłych | a) | - | 0,0 | - | - | - | - | - | - | - | - |
| | b) | - | 0,0 | - | - | - | - | - | - | - | - |
| rozpoczęcia pracy społecznie użytecznej | a) | 18 | 5,2 | - | 4 | - | - | 4 | - | 2 | 8 |
| | b) | 24 | 2,2 | 6 | 4 | - | - | 4 | - | 2 | 8 |
| w tym w ramach PAI | a) | - | 0,0 | - | - | - | - | - | - | - | - |
| | b) | - | 0,0 | - | - | - | - | - | - | - | - |
| skierowania do agencji zatrudnienia w ramach zlecenia działań aktywizacyjnych | a) | - | 0,0 | - | - | - | - | - | - | - | - |
| | b) | - | 0,0 | - | - | - | - | - | - | - | - |
| odmowy bez uzasadnionej przyczyny przyjęcia propozycji odpowiedniej pracy lub innej formy pomocy, w tym w ramach PAI | a) | 29 | 8,4 | - | - | 2 | 1 | 2 | 7 | 5 | 12 |
| | b) | 68 | 6,2 | 2 | - | 3 | 1 | 3 | 37 | 6 | 16 |
| niepotwierdzenia gotowości do pracy | a) | 43 | 12,5 | 8 | - | 1 | 1 | 4 | 5 | 8 | 16 |
| | b) | 123 | 11,2 | 17 | 8 | 5 | 3 | 6 | 28 | 19 | 37 |
| dobrowolnej rezygnacji ze statusu bezrobotnego | a) | 19 | 5,5 | 2 | 1 | - | 5 | - | 6 | 2 | 3 |
| | b) | 66 | 6,0 | 8 | 7 | 4 | 12 | - | 20 | 5 | 10 |
| podjęcia nauki | a) | - | 0,0 | - | - | - | - | - | - | - | - |
| | b) | - | 0,0 | - | - | - | - | - | - | - | - |
| osiągnięcia wieku emerytalnego | a) | 4 | 1,2 | 1 | - | 1 | - | - | - | - | 1 |
| | b) | 12 | 1,1 | 1 | 2 | 2 | 2 | - | 3 | 1 | 1 |
| nabycia praw emerytalnych lub rentowych | a) | 4 | 1,2 | - | - | - | - | - | 2 | - | 2 |
| | b) | 10 | 0,9 | - | 1 | 1 | 1 | 2 | 3 | - | 2 |
| nabycia praw do świadczenia przedemerytalnego | a) | 1 | 0,3 | - | 1 | - | - | - | - | - | - |
| | b) | 6 | 0,5 | 1 | 1 | 1 | - | 1 | 1 | - | 1 |
| innych | a) | 13 | 3,8 | 4 | 1 | - | - | - | 6 | 1 | 1 |
| | b) | 52 | 4,7 | 10 | 7 | 3 | 2 | 1 | 15 | 5 | 9 |

Napływ i odpływ do bezrobocia wybranych kategorii bezrobotnych
Tabela 18

| w I-IV 2026 | | Do 30 roku życia | | w tym do 25 roku życia | | Pow. 50 roku życia | | Długotrwale bezrobotni | | | | |
|--|--------|---|------------------------------------|------------------------|---------------|--------------------|---------------|------------------------|---------------|-------|-------|-------|
| | | osoby | % | osoby | % | osoby | % | osoby | % | | | |
| Nowo zarejestrowani bezrobotni "napływ" ogółem: | | 430 | 100,0% | 294 | 100,0% | 212 | 100,0% | 268 | 100,0% | | | |
| - po raz pierwszy | | 161 | 37,4% | 123 | 28,6% | 8 | 3,8% | 2 | 0,7% | | | |
| - po raz kolejny (od 1990r.) | | 269 | 62,6% | 171 | 39,8% | 204 | 96,2% | 246 | 91,8% | | | |
| - po pracach interwencyjnych | | 1 | 0,2% | - | - | - | - | - | - | | | |
| - po robotach publicznych | | - | - | - | - | 2 | 0,9% | 2 | 0,7% | | | |
| - po stażu | | 29 | 6,7% | 25 | 5,8% | 3 | 1,4% | 4 | 1,5% | | | |
| - po szkoleniu | | - | - | - | - | - | - | - | - | | | |
| - po pracach społecznie użytecznych | | - | - | - | - | - | - | - | - | | | |
| Wyłączeni z ewidencji ogółem z tego z przyczyn: | | 377 | 100,0% | 271 | 100,0% | 185 | 100,0% | 174 | 100,0% | | | |
| w tym z przyczyn | z tego | podjęcia pracy | | 320 | 84,9% | 233 | 86,0% | 132 | 71,4% | 123 | 70,7% | |
| | | w tym | pracy niesubsydiowanej | | 305 | 80,9% | 222 | 81,9% | 115 | 62,2% | 114 | 65,5% |
| | | | podjęcia działalności gospodarczej | | 1 | 0,3% | 1 | 0,4% | 6 | 3,2% | 2 | 1,1% |
| | | pracy sezonowej | | - | - | - | - | - | - | - | - | |
| | | subsydiowanej: | | 15 | 4,0% | 11 | 4,1% | 17 | 9,2% | 9 | 5,2% | |
| | | prac interwencyjnych | | 12 | 3,2% | 8 | 3,0% | 11 | 5,9% | 5 | 2,9% | |
| | | robót publicznych | | - | - | - | - | 2 | 1,1% | 2 | 1,1% | |
| | | podjęcia działalności gospodarczej | | - | - | - | - | - | - | - | - | |
| | | w tym w ramach bonu na zasiedlenie | | - | - | - | - | - | - | - | - | |
| | | podjęcia pracy w ramach refundacji kosztów wyposażenia lub doposażenia jego stanowiska pracy | | - | - | - | - | - | - | - | - | |
| | | podjęcia pracy w ramach pożyczki na utworzenie stanowiska pracy | | - | - | - | - | - | - | - | - | |
| | | podjęcie pracy poza miejscem zamieszkania w ramach bonu na zasiedlenie | | 3 | 0,8% | 3 | 1,1% | - | - | - | - | |
| | | podjęcie pracy w ramach świadczenia aktywizacyjnego | | - | - | - | - | - | - | - | - | |
| | | podjęcie pracy w ramach grantu na utworzenie stanowiska pracy zdalnej | | - | - | - | - | - | - | - | - | |
| | | podjęcia pracy w ramach zwrotu kosztów poniesionych na wynagrodzenia, nagrody oraz składki na ubezpieczenia społeczne | | - | - | - | - | - | - | - | - | |
| | | podjęcia pracy w ramach ref. kosztów poniesionych na wynagrodzenia, nagrody oraz składki na ub. społ. za zatrudnienie opiekuna osoby niepełnosprawnej | | - | - | - | - | - | - | - | - | |
| | | podjęcie pracy w ramach dofin. wynagrodzenia za zatrudnienie skierowanego bezr. powyżej 50 roku życia | | - | - | - | - | - | - | - | - | |

| | | | | | | | | | | |
|--|--|---|----|------|----|------|----|------|----|------|
| | | podjęcie pracy w ramach założenia lub przystąpienia do spółdzielni socjalnej | 12 | 3,2% | 8 | 3,0% | 11 | 5,9% | 5 | 2,9% |
| | | inne | - | - | - | - | 2 | 1,1% | 2 | 1,1% |
| | | rozpoczęcia szkolenia | - | - | - | - | - | - | - | - |
| | | w tym w ramach bonu na kształcenie ustawiczne | - | - | - | - | 4 | 2,2% | 2 | 1,1% |
| | | rozpoczęcia stażu | - | - | - | - | - | - | - | - |
| | | rozpoczęcia pracy społecznie użytecznej | - | - | - | - | - | - | - | - |
| | | skierowania do udziału w działaniach w zakresie reintegracji społecznej | 10 | 2,7% | 6 | 2,2% | 1 | 0,5% | 6 | 3,4% |
| | | skierowania do agencji zatrudnienia | - | - | - | - | - | - | - | - |
| | | niepodjęcia lub przerwania z własnej winy, po skierowaniu przez PUP lub zawarciu umowy, realizacji formy pomocy | - | - | - | - | - | - | - | - |
| | | odmowy bez uzasadnionej przyczyny podjęcia prac społecznie użytecznych | - | - | - | - | - | - | - | - |
| | | odmowy udziału z przygotowaniu indywidualnego planu działania lub przerwania z własnej winy jego realizacji | 1 | 0,3% | 1 | 0,4% | - | - | - | - |
| | | nieutrzymywania kontaktu z PUP co najmniej raz na 90 dni | - | - | - | - | - | - | - | - |
| | | dobrowolnej rezygnacji ze statusu bezrobotnego | 1 | 0,3% | 1 | 0,4% | - | - | - | - |
| | | podjęcia nauki | 17 | 4,5% | 12 | 4,4% | 2 | 1,1% | 3 | 1,7% |
| | | osiągnięcia wieku emerytalnego | 9 | 2,4% | 5 | 1,8% | 4 | 2,2% | 6 | 3,4% |
| | | nabycia praw emerytalnych lub rentowych | - | - | - | - | - | - | - | - |
| | | nabycia praw do świadczenia przedemerytalnego | - | - | - | - | 15 | 8,1% | 11 | 6,3% |
| | | innych | 1 | 0,3% | - | - | 6 | 3,2% | 4 | 2,3% |

Zmiany w poziomie bezrobocia w podregionie pilskim, woj. wlkp. i kraju wg stanu na IV 2026r.

| Powiaty | Poziom bezrobocia | | %wzrost/ spadek | Stopa bezrobocia (w %) | | wzrost/ spadek |
|----------------------------------|-------------------|--------------|--------------------|------------------------|------------|-------------------|
| | IV 2025 | IV 2026 | | IV 2025 | IV 2026 | |
| Chodzieski | 1 340 | 1 472 | 9,9 | 7,4 | 8,1 | 0,7 |
| Czarnkowsko-Trzcianecki | 1 475 | 1 941 | 31,6 | 5,2 | 6,8 | 1,6 |
| Pilski | 2 518 | 3 006 | 19,4 | 5,1 | 6,1 | 1,0 |
| Wągrowiecki | 1 298 | 1 599 | 23,2 | 5,7 | 7,0 | 1,3 |
| Złotowski | 1 506 | 1 829 | 21,4 | 4,5 | 5,4 | 0,9 |
| województwo wielkopolskie | 48 885 | 60 599 | 24,0 | 3,1 | 3,8 | 0,7 |
| Polska | 802,7* | 934,3* | 16,4 | 5,2 | 6,0 | 0,8 |

*

w tys.

Źródło: Wojewódzki Urząd Pracy w Poznaniu <http://www.wup.poznan.pl>

Tabela 20

Zestawienie podstawowych danych dla województwa wielkopolskiego

| Powiaty | IV' 25 | V' 25 | VI' 25 | VII' 25 | VIII' 25 | XI' 25 | X' 25 | XI' 25 | XII' 25 | I' 26 | II' 26 | III' 26 | IV' 26 |
|-------------------------------------|---------------|---------------|---------------|---------------|---------------|---------------|---------------|---------------|---------------|---------------|---------------|---------------|---------------|
| chodzieski | 1 340 | 1 316 | 1 308 | 1 367 | 1 436 | 1 457 | 1 415 | 1 422 | 1 442 | 1 535 | 1 552 | 1 508 | 1 472 |
| czarnkowsko -trzcianecki | 1 475 | 1 453 | 1 478 | 1 572 | 1 653 | 1 771 | 1 759 | 1 782 | 1 826 | 1 939 | 2 013 | 1 968 | 1 941 |
| gnieźniński | 2 384 | 2 254 | 2 312 | 2 442 | 2 600 | 2 595 | 2 528 | 2 478 | 2 551 | 2 793 | 2 958 | 2 965 | 2 884 |
| gostyński | 1 525 | 1 502 | 1 543 | 1 585 | 1 563 | 1 572 | 1 522 | 1 550 | 1 585 | 1 725 | 1 754 | 1 755 | 1 678 |
| grodziski | 1 001 | 980 | 982 | 1 050 | 1 060 | 1 093 | 1 101 | 1 064 | 1 081 | 1 182 | 1 202 | 1 185 | 1 165 |
| jarociński | 1 316 | 1 292 | 1 311 | 1 365 | 1 451 | 1 529 | 1 572 | 1 496 | 1 565 | 1 663 | 1 734 | 1 738 | 1 702 |
| kaliski | 2 691 | 2 605 | 2 655 | 2 798 | 2 874 | 2 913 | 2 994 | 3 058 | 3 088 | 3 257 | 3 372 | 3 339 | 3 270 |
| kępiński | 521 | 515 | 539 | 558 | 563 | 575 | 562 | 562 | 561 | 566 | 592 | 581 | 614 |
| kolski | 1 090 | 952 | 1 036 | 1 154 | 1 205 | 1 240 | 1 251 | 1 265 | 1 302 | 1 410 | 1 477 | 1 447 | 1 385 |
| koniński | 5 305 | 5 137 | 5 184 | 5 379 | 5 537 | 5 829 | 5 836 | 5 884 | 6 028 | 6 202 | 6 327 | 6 285 | 6 269 |
| kościański | 892 | 909 | 916 | 947 | 1 001 | 1 009 | 995 | 978 | 996 | 1 057 | 1 093 | 1 067 | 1 078 |
| krotoszyński | 1 133 | 1 114 | 1 095 | 1 139 | 1 191 | 1 225 | 1 225 | 1 233 | 1 268 | 1 384 | 1 403 | 1 359 | 1 317 |
| leszczyński | 1 739 | 1 655 | 1 708 | 1 756 | 1 855 | 1 905 | 1 919 | 1 927 | 1 970 | 2 146 | 2 238 | 2 222 | 2 150 |
| międzychodzki | 676 | 651 | 649 | 660 | 692 | 722 | 714 | 705 | 738 | 766 | 811 | 788 | 748 |
| nowotomyski | 785 | 821 | 851 | 857 | 905 | 965 | 972 | 961 | 954 | 1 042 | 1 096 | 1 037 | 1 059 |
| obornicki | 732 | 740 | 779 | 820 | 855 | 882 | 890 | 882 | 916 | 1 019 | 1 056 | 1 048 | 1 012 |
| ostrowski | 2 136 | 2 051 | 2 081 | 2 194 | 2 280 | 2 366 | 2 434 | 2 434 | 2 521 | 2 796 | 2 934 | 2 927 | 2 865 |
| ostrzeszowski | 820 | 796 | 847 | 944 | 986 | 989 | 998 | 976 | 1 012 | 1 127 | 1 158 | 1 095 | 1 083 |
| pilski | 2 518 | 2 434 | 2 459 | 2 585 | 2 650 | 2 722 | 2 769 | 2 835 | 2 786 | 2 960 | 3 035 | 3 087 | 3 006 |
| pleszewski | 801 | 791 | 829 | 891 | 934 | 929 | 965 | 986 | 989 | 1 071 | 1 085 | 1 037 | 876 |
| poznański | 6 442 | 6 341 | 6 671 | 7 022 | 7 501 | 7 183 | 7 433 | 7 452 | 7 526 | 7 750 | 8 328 | 8 636 | 8 771 |
| rawicki | 932 | 944 | 964 | 1 042 | 1 075 | 1 131 | 1 112 | 1 050 | 1 085 | 1 142 | 1 165 | 1 155 | 1 118 |
| śłupecki | 1 501 | 1 457 | 1 492 | 1 521 | 1 563 | 1 666 | 1 613 | 1 592 | 1 654 | 1 793 | 1 822 | 1 745 | 1 713 |
| szamotulski | 1 286 | 1 266 | 1 271 | 1 306 | 1 341 | 1 368 | 1 366 | 1 378 | 1 406 | 1 529 | 1 578 | 1 547 | 1 540 |
| średzki | 1 437 | 1 380 | 1 429 | 1 489 | 1 570 | 1 577 | 1 576 | 1 561 | 1 616 | 1 733 | 1 759 | 1 789 | 1 760 |
| śremski | 676 | 621 | 619 | 676 | 732 | 724 | 728 | 753 | 787 | 851 | 892 | 881 | 876 |
| turecki | 1 202 | 1 174 | 1 221 | 1 341 | 1 442 | 1 506 | 1 540 | 1 535 | 1 575 | 1 701 | 1 742 | 1 729 | 1 717 |
| wągrowiecki | 1 298 | 1 276 | 1 267 | 1 320 | 1 371 | 1 426 | 1 413 | 1 416 | 1 465 | 1 572 | 1 644 | 1 636 | 1 599 |
| wolsztyński | 443 | 416 | 430 | 463 | 482 | 541 | 551 | 606 | 613 | 666 | 702 | 730 | 707 |
| wrzesiński | 1 282 | 1 179 | 1 185 | 1 270 | 1 312 | 1 318 | 1 287 | 1 298 | 1 336 | 1 432 | 1 512 | 1 504 | 1 395 |
| złotowski | 1 506 | 1 427 | 1 473 | 1 582 | 1 616 | 1 631 | 1 726 | 1 747 | 1 817 | 1 982 | 2 022 | 1 903 | 1 829 |
| Województwo | 48 885 | 47 449 | 48 584 | 51 095 | 53 296 | 54 359 | 54 766 | 54 866 | 56 059 | 59 791 | 62 056 | 61 693 | 60 599 |

Źródło: Wojewódzki Urząd Pracy w Poznaniu <http://www.wup.poznan.pl>

Tabela 21

Osoby bezrobotne w Wielkopolsce ogółem – na koniec IV 2026r.

| Powiaty | Liczba osób bezrobotnych w końcu miesiąca | % wzrost/spadek | |
|--------------------------------|---|----------------------------|-------------------------------|
| | | w stosunku do marca 2026r. | w stosunku do kwietnia 2025r. |
| chodzieski | 1 472 | -2,4 | 9,9 |
| czarnkowsko-trzcianecki | 1 941 | -1,4 | 31,6 |
| gnieźnieński | 2 884 | -2,7 | 21,0 |
| gostyński | 1 678 | -4,4 | 10,0 |
| grodziski | 1 165 | -1,7 | 16,4 |
| jarociński | 1 702 | -2,1 | 29,3 |
| kaliski | 3 270 | -2,1 | 21,5 |
| kępiński | 614 | 5,7 | 17,9 |
| kolski | 1 385 | -4,3 | 27,1 |
| koniński | 6 269 | -0,3 | 18,2 |
| kościański | 1 078 | 1,0 | 20,9 |
| krotoszyński | 1 317 | -3,1 | 16,2 |
| leszczyński | 2 150 | -3,2 | 23,6 |
| międzychodzki | 748 | -5,1 | 10,7 |
| nowotomyski | 1 059 | 2,1 | 34,9 |
| obornicki | 1 012 | -3,4 | 38,3 |
| ostrowski | 2 865 | -2,1 | 34,1 |
| ostrzeszowski | 1 083 | -1,1 | 32,1 |
| piłski | 3 006 | -2,6 | 19,4 |
| pleszewski | 876 | -15,5 | 9,4 |
| poznański | 8 771 | 1,6 | 36,2 |
| rawicki | 1 118 | -3,2 | 20,0 |
| słupecki | 1 713 | -1,8 | 14,1 |
| szamotulski | 1 540 | -0,5 | 19,8 |
| średzki | 1 760 | -1,6 | 22,5 |
| śremski | 876 | -0,6 | 29,6 |
| turecki | 1 717 | -0,7 | 42,8 |
| wągrowiecki | 1 599 | -2,3 | 23,2 |
| wolsztyński | 707 | -3,2 | 59,6 |
| wrzesiński | 1 395 | -7,2 | 8,8 |
| złotowski | 1 829 | -3,9 | 21,4 |
| województwo | 60 599 | -1,8 | 24,0 |

Źródło: Wojewódzki Urząd Pracy w Poznaniu <http://www.wup.poznan.pl>

Tabela 22

Stopa bezrobocia w powiatach woj. wielkopolskiego na koniec IV 2026r.

| Powiaty | Stopa bezrobocia w końcu kwietnia 2026r. (w %) | Wzrost/spadek stopy bezrobocia do poprzedniego miesiąca | Wzrost/spadek stopy bezrobocia do analogicznego miesiąca poprzedniego roku |
|---------------------------------|--|---|--|
| chodzieski | 8,1 | -0,2 | 0,7 |
| czarnkowsko -trzcianecki | 6,8 | 0,0 | 1,6 |
| gnieźnieński | 5,9 | -0,2 | 0,9 |
| gostyński | 5,3 | -0,2 | 0,5 |
| grodziski | 5,4 | -0,1 | 0,7 |
| jarociński | 6,2 | -0,1 | 1,3 |
| kaliski * | 4,4 | -0,2 | 0,7 |
| kępiński | 1,8 | 0,1 | 0,3 |
| kolski | 5,1 | -0,2 | 1,1 |
| koniński * | 8,8 | 0,0 | 1,3 |
| kościański | 3,8 | 0,1 | 0,7 |
| krotoszyński | 3,3 | -0,1 | 0,4 |
| leszczyński * | 3,9 | -0,2 | 0,7 |
| międzychodzki | 5,9 | -0,3 | 0,5 |
| nowotomyski | 3,2 | 0,1 | 0,8 |
| obornicki | 4,7 | -0,1 | 1,3 |
| ostrowski | 4,3 | -0,1 | 1,1 |
| ostrzeszowski | 4,5 | -0,1 | 1,0 |
| piłski | 6,1 | -0,1 | 1,0 |
| pleszewski | 3,8 | -0,7 | 0,3 |
| poznański * | 1,5 | 0,0 | 0,3 |
| rawicki | 4,2 | -0,1 | 0,7 |
| słupecki | 8,1 | -0,2 | 0,9 |
| szamotułski | 4,4 | 0,0 | 0,7 |
| średzki | 7,1 | -0,1 | 1,2 |
| śremski | 3,8 | 0,0 | 0,8 |
| turecki | 5,4 | 0,0 | 1,6 |
| wągrowiecki | 7,0 | -0,1 | 1,3 |
| wolsztyński | 2,7 | -0,1 | 1,0 |
| wrzesiński | 4,1 | -0,3 | 0,3 |
| złotowski | 5,4 | -0,2 | 0,9 |
| Województwo | 3,8 | -0,1 | 0,7 |

Źródło: Wojewódzki Urząd Pracy w Poznaniu <http://www.wup.poznan.pl>

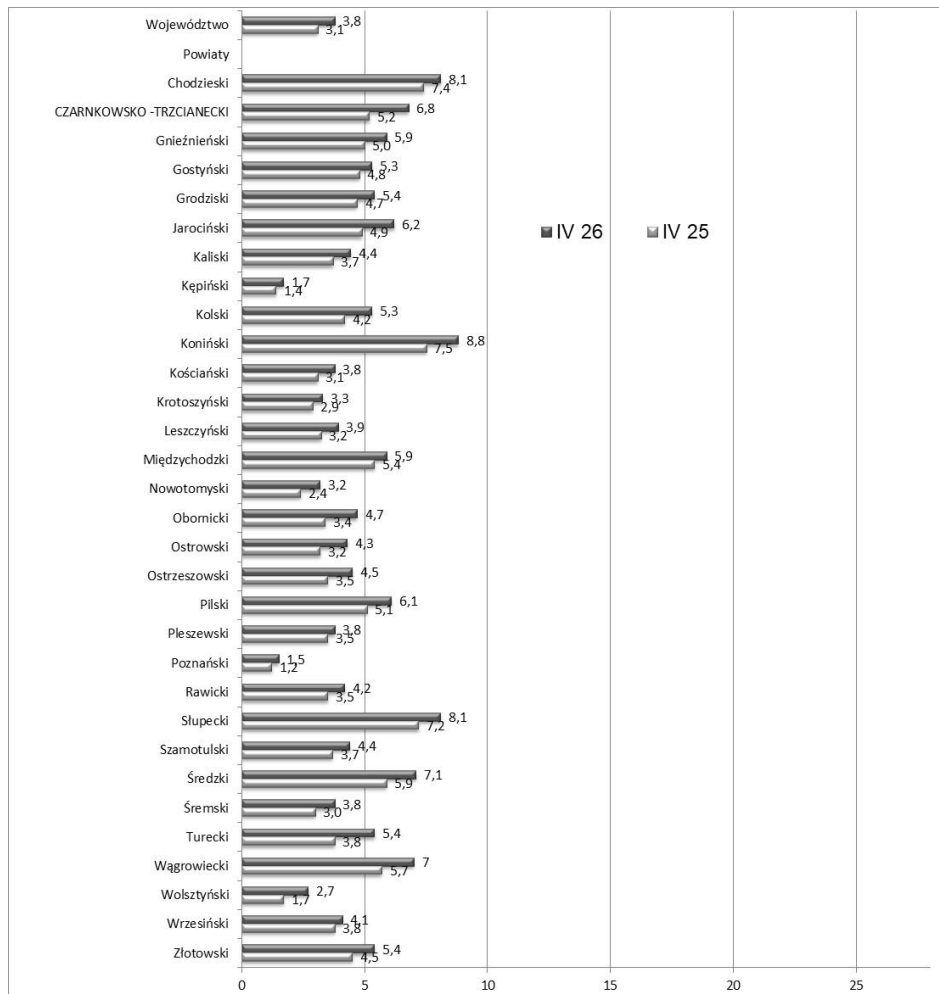
Stopa bezrobocia – według województw na koniec IV 2026r.

| Województwa | Stopa bezrobocia w końcu kwietnia 2026 (w %) | Wzrost/spadek stopy bezrobocia do poprzedniego miesiąca | Wzrost/spadek stopy bezrobocia do analogicznego miesiąca poprzedniego roku |
|----------------------|--|---|--|
| dolnośląskie | 5,7 | -0,1 | 0,9 |
| kujawsko-pomorskie | 8,0 | -0,2 | 0,7 |
| lubelskie | 8,4 | -0,1 | 1,1 |
| lubuskie | 6,1 | -0,1 | 1,4 |
| łódzkie | 6,6 | -0,1 | 1,0 |
| małopolskie | 5,1 | 0,0 | 0,9 |
| mazowieckie | 4,5 | 0,0 | 0,4 |
| opolskie | 6,7 | -0,1 | 0,9 |
| podkarpackie | 9,3 | -0,2 | 0,7 |
| podlaskie | 7,6 | -0,1 | 0,7 |
| pomorskie | 5,6 | -0,1 | 0,9 |
| śląskie | 4,9 | 0,0 | 1,1 |
| świętokrzyskie | 8,7 | -0,2 | 1,1 |
| warmińsko-mazurskie | 9,7 | -0,3 | 1,5 |
| wielkopolskie | 3,8 | -0,1 | 0,7 |
| zachodniopomorskie | 8,0 | -0,2 | 1,1 |
| POLSKA | 6,0 | -0,1 | 0,8 |

Opracowano na podstawie danych statystycznych Wojewódzkiego Urzędu Pracy w Poznaniu

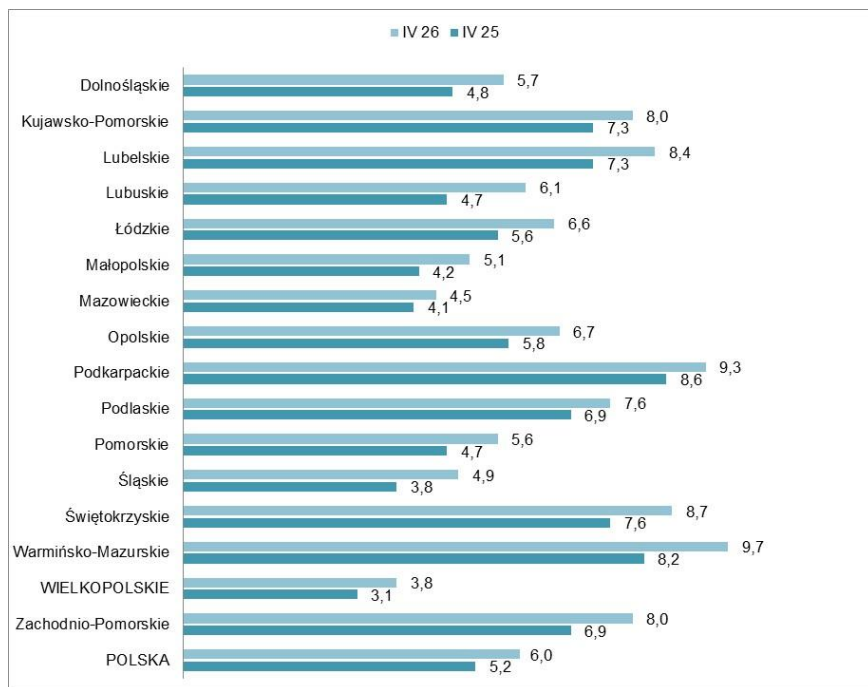
<http://www.wup.poznan.pl>

Stopa bezrobocia rejestrowanego według powiatów Stan na koniec IV 2026/2025



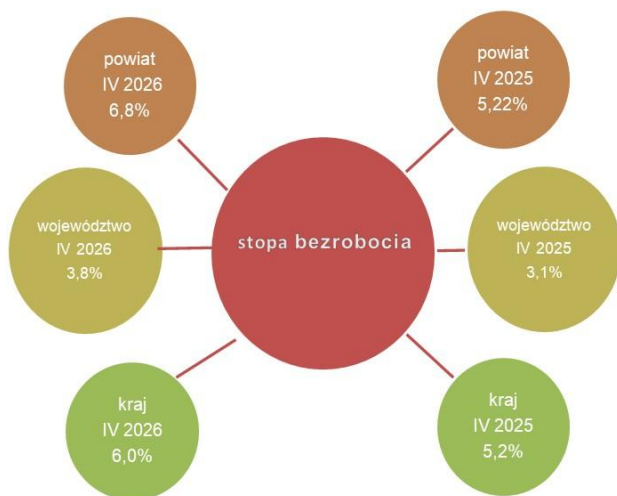
Opracowano na podstawie danych statystycznych Wojewódzkiego Urzędu Pracy w Poznaniu
[\(<http://www.wup.poznan.pl>\)](http://www.wup.poznan.pl)

**Stopa bezrobocia w poszczególnych województwach i w kraju – w %
stan na koniec IV 2026/2025**

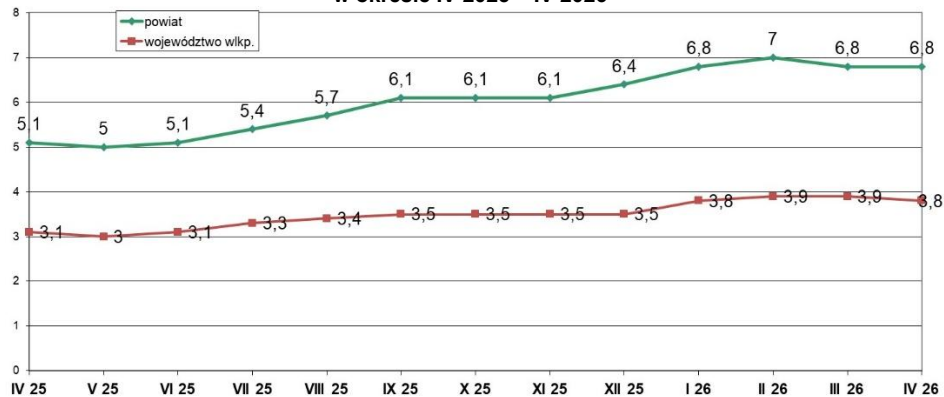


Opracowano na podstawie danych statystycznych Wojewódzkiego Urzędu Pracy w Poznaniu
(<http://www.wup.poznan.pl>)

Stopa bezrobocia na koniec IV 2026/2025

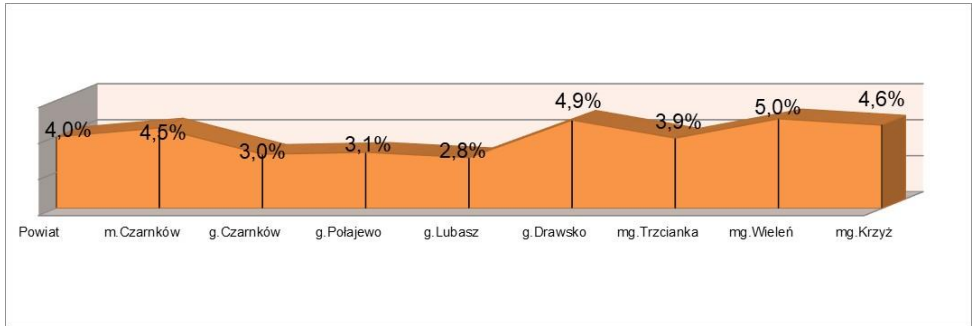


Stopa bezrobocia w powiecie i województwie wlkp. w okresie IV 2025 – IV 2026

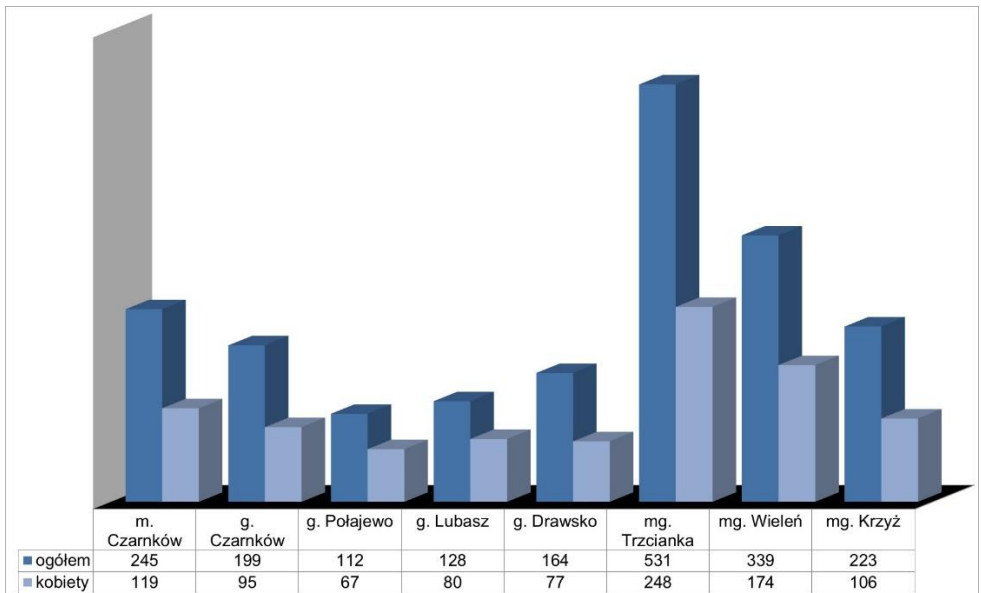


Opracowano na podstawie danych statystycznych Wojewódzkiego Urzędu Pracy w Poznaniu (<http://www.wup.poznan.pl>)

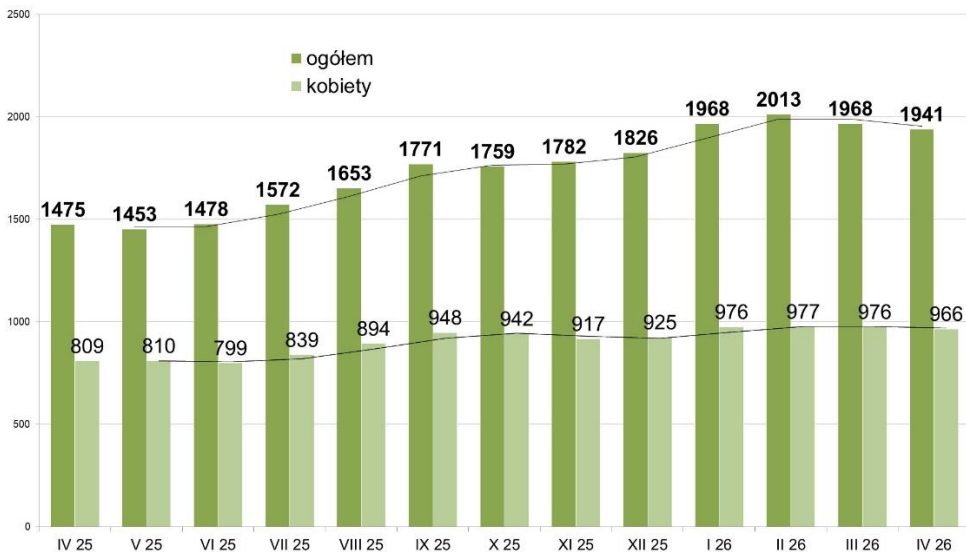
Wskaźniki bezrobocia rejestrowanego dla powiatu oraz miast i gmin na koniec IV 2026



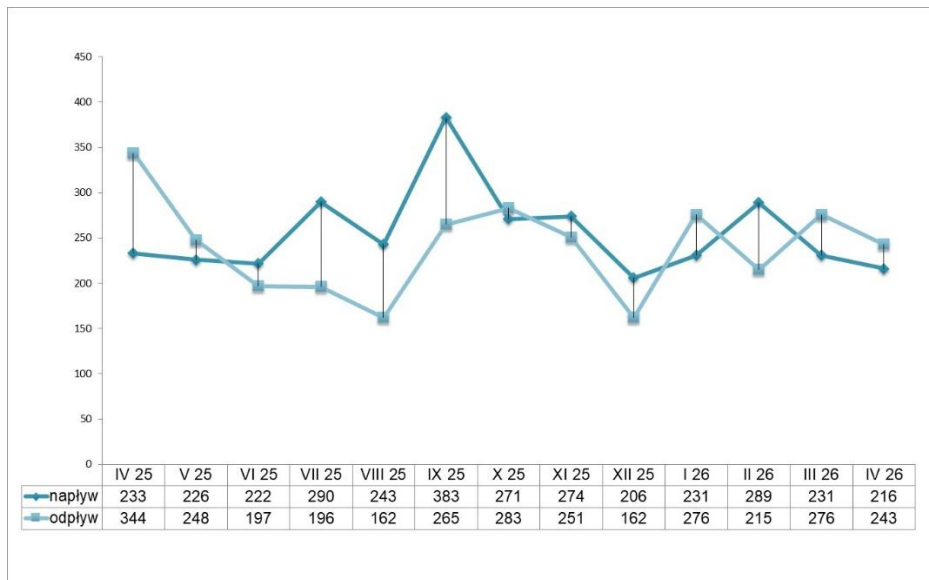
Liczba bezrobotnych w miastach i gminach powiatu Stan na koniec IV 2026



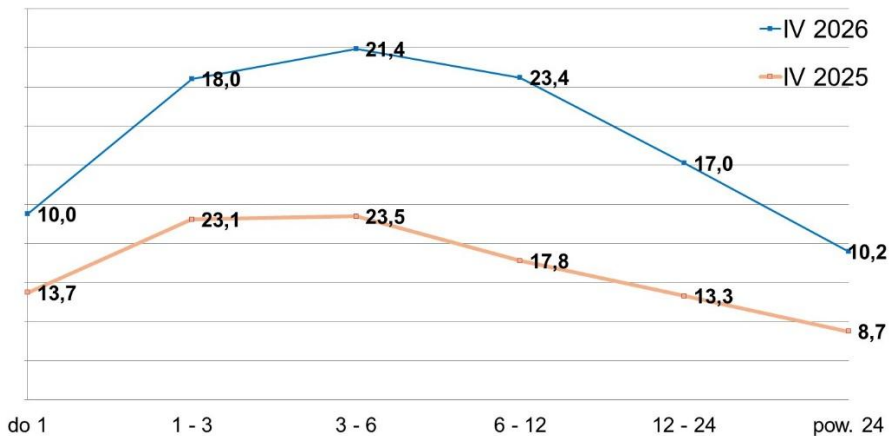
Liczba bezrobotnych ogółem i kobiet w poszczególnych w okresie IV 2025 - IV 2026



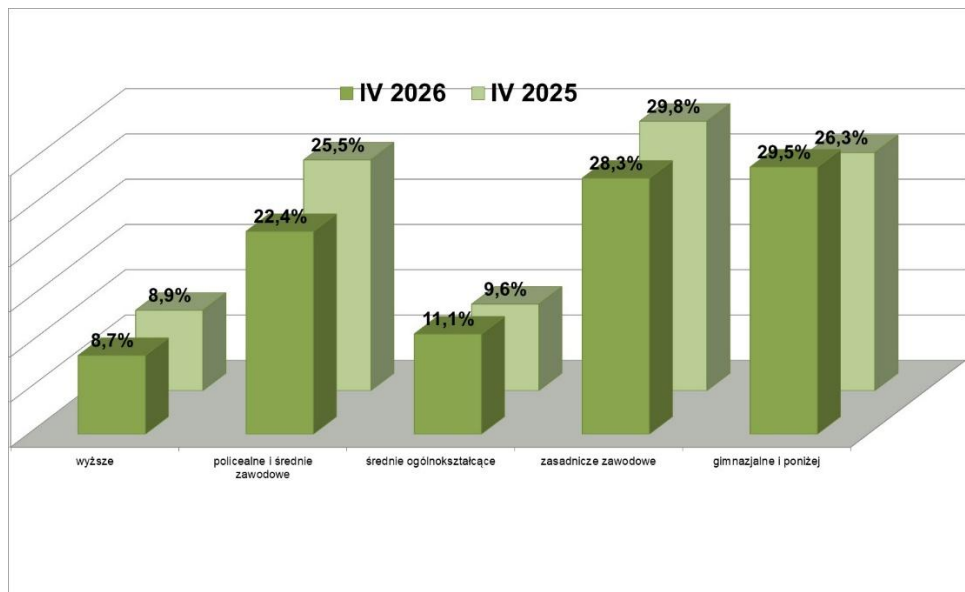
Napływ i odpływ bezrobotnych w okresie IV 2025 – IV 2026



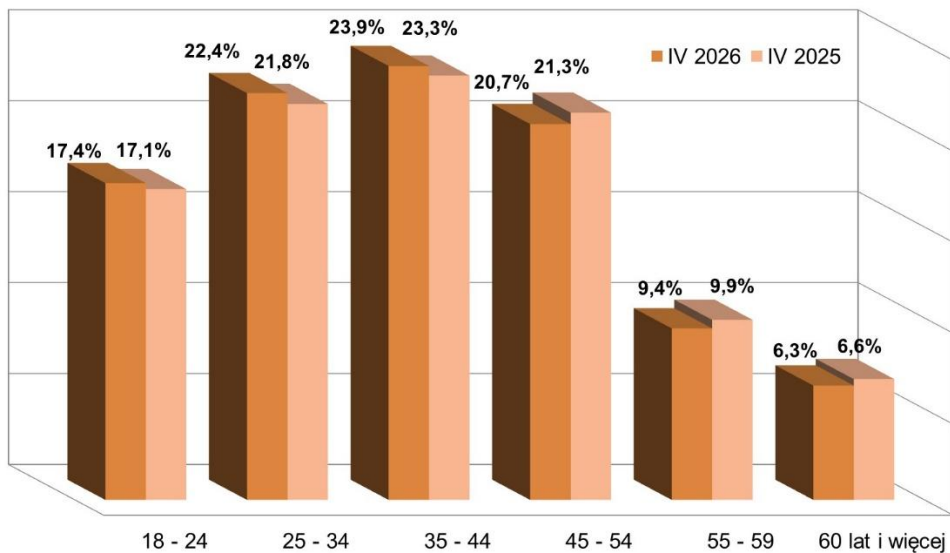
Procentowy odsetek osób bezrobotnych według czasu pozostawania bez pracy w IV 2026/2025



Procentowy odsetek osób bezrobotnych według wykształcenia w IV 2026/2025



Procentowy odsetek osób bezrobotnych według wieku w IV 2026/2025



Procentowy odsetek osób bezrobotnych według stażu pracy w IV 2026/2025

