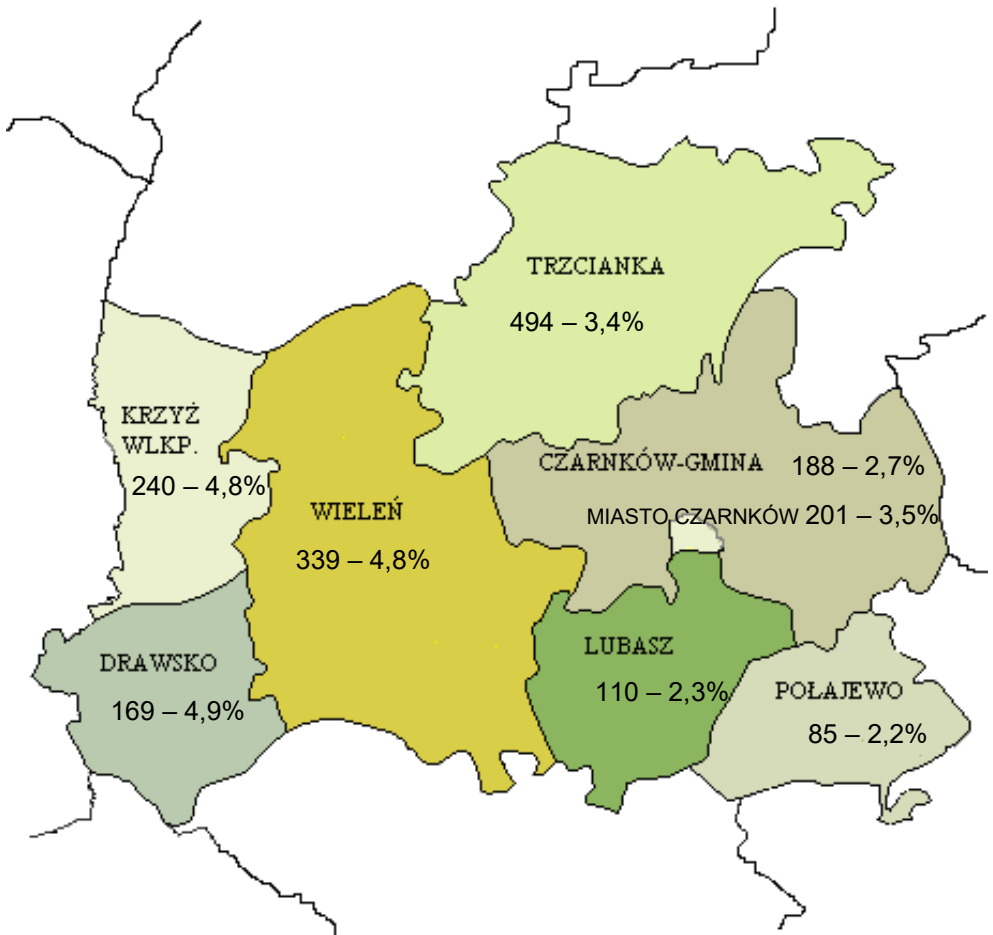




POWIATOWY URZĄD PRACY W CZARNKOWIE  
UL. PPLK. Z. ORŁOWSKIEGO 1, 64-700 CZARNKÓW



## AKTUALNA SYTUACJA NA POWIATOWYM RYNKU PRACY NA KONIEC GRUDNIA 2025 ROKU

## 1. Stan i zmiany w poziomie bezrobotnych

Bezrobocie rejestrowane w powiecie czarnkowsko-trzcianeckim na koniec grudnia 2025r. kształtuje się na poziomie **1.826 osób**, jest to o 27,2% (390 osób) więcej niż w grudniu poprzedniego roku i o 2,5% (44 osoby) więcej niż w miesiącu poprzednim.

Największy wzrost bezrobocia na koniec grudnia 2025r. w stosunku do analogicznego okresu roku ubiegłego nastąpił w g. Lubasz o 59,4% tj. o 41 osób.

**Stan i zmiany w poziomie bezrobocia przedstawia tabela nr 1.**

Największe natężenie bezrobociem w grudniu 2025r. występowało w g. Drawsko – 4,9%, najmniejsze w g. Połajewo – 2,2% (stosunek liczby bezrobotnych do ludności w wieku produkcyjnym). Wskaźnik bezrobocia rejestrowanego dla powiatu, obliczony wyłącznie dla celów porównawczych wynosił 3,5%.

**Informacje o wielkości wskaźnika bezrobocia rejestrowanego przedstawiono w tabeli nr 1.**

W **powiecie czarnkowsko-trzcianeckim** stopa bezrobocia wyniosła w końcu grudnia 2025r. **6,4%**. W stosunku do listopada 2025r. wzrosła o 0,2 punktu, a w porównaniu do grudnia 2024r. stopa bezrobocia wzrosła o 1,4 punktu.

**W województwie** stopa bezrobocia wyniosła w końcu grudnia 2025r. **3,5%** w porównaniu do listopada 2025r. nie uległa zmianie, a w stosunku do grudnia 2024r. wzrosła o 0,6 punktu.

Na terenie województwa **najniższa stopa bezrobocia** wystąpiła w powiecie: poznańskim 1,3%, najwyższa w powiecie: konińskim 8,5%.

Z kolei w podregionie pilskim najwyższa stopa bezrobocia występowała w powiecie chodzieskim **7,9%**, a najniższa w powiecie złotowskim **5,3%**. W pozostałych powiatach stopa bezrobocia kształtowała się w następujący sposób: powiat pilski 5,6%, powiat czarnkowsko-trzcianecki 6,4% oraz powiat wągrowiecki 6,4%.

**W kraju** stopa bezrobocia wynosiła na koniec grudnia 2025r. **5,7%** i w porównaniu do listopada 2025r. wzrosła o 0,1 punktu, a w stosunku do grudnia 2024r. wzrosła o 0,6 punktu.

## 2. Płynność bezrobocia

W grudniu 2025 roku do rejestru urzędu pracy trafiło 206 osób bezrobotnych (w tym 188 osób tj. 91% stanowiły osoby poprzednio pracujące), w porównaniu z miesiącem poprzednim było to mniej o 25%, tj. 68 osób.

W okresie styczeń-grudzień 2025 roku do rejestru urzędu pracy trafiło **3.251 osób**, w tym 2.879 osób tj. 88,6% stanowiły osoby poprzednio pracujące, z czego 158 osób tj. 4,9% stanowiły osoby zwolnione z przyczyn dotyczących zakładu pracy.

W grudniu 2025 roku wyrejestrowano 162 osoby, tj. o 35% (89 osób) mniej niż w miesiącu poprzednim, z powodu podjęcia pracy wyrejestrowano 112 osób stanowiących 69% ogółu wyrejestrowanych.

W okresie styczeń-grudzień 2025 roku wyrejestrowano 2.861 osób, w tym 67,6%, czyli 1.934 osoby podjęły pracę. W okresie styczeń-grudzień 2024 roku wyrejestrowano 3.130 osób, w tym 57%, czyli 1.792 osoby podjęło pracę.

W okresie styczeń-grudzień 2025 roku **napływ bezrobotnych przewyższał odpływ o 390 osób tj. o 14%** (napływ 3.251, odpływ 2.861), natomiast w analogicznym okresie 2024r. napływ bezrobotnych przewyższał odpływ o 32 osoby tj. o 1,0% (napływ 3.162, odpływ 3.130).

### ***Płynność bezrobocia – wśród bezrobotnych w szczególnej sytuacji na rynku pracy***

Wśród nowo zarejestrowanych, wyłączonych bezrobotnych oraz osób podejmujących pracę w grudniu 2025r. dominowały **osoby do 30 roku życia**.

	liczba osób ogółem	osoby do 30 roku życia		w tym osoby do 25 roku życia		osoby pow. 50 roku życia		długotrwale bezrobotni	
		Liczba osób	%*	Liczba osób	%*	Liczba osób	%*	Liczba osób	%*
napływ	206	55	26,7%	37	18,0%	55	26,7%	54	26,2%
odpływ	162	74	45,7%	52	32,1%	24	14,8%	26	16,0%
podjęcia pracy	112	56	50,0%	41	36,6%	16	14,3%	13	11,6%

%\* udział napływu, odpływu i podjęć pracy wybranych kategorii bezrobotnych w ogólnej liczbie zarejestrowań, wyłączeń z ewidencji i podjęć pracy

### ***Szczegółowe informacje z podziałem na gminy zawierają tabele nr 14 i 16.***

### **3. Oferty pracy**

W okresie styczeń-grudzień 2025r. do Powiatowego Urzędu Pracy w Czarnkowie zgłoszono **663 oferty pracy**, z czego 403 oferty subsydiowane. W analogicznym okresie roku poprzedniego ofert pracy było **1.201 ofert pracy**, z czego 482 oferty subsydiowane.

#### 4. Oświadczenia o zamiarze powierzenia pracy cudzoziemcowi

W okresie styczeń-grudzień 2025 roku w Powiatowym Urzędzie Pracy w Czarnkowie łącznie zarejestrowano:

- a. **94** oświadczenia o powierzeniu wykonywania pracy cudzoziemcowi na zasadach uproszczonych, z czego:
  - 38 oświadczenia dotyczyły obywateli Ukrainy,
  - 27 oświadczeń dotyczyło obywateli Białorusi,
  - 24 oświadczenia dotyczyło obywateli Gruzji,
  - 5 oświadczeń dotyczyło obywateli Mołdawii;
- b. **513** powiadomień o powierzeniu pracy obywatelom Ukrainy,
- c. **1** zezwolenie na pracę sezonową.

W roku 2025 zanotowano spadek o 29% w stosunku do roku ubiegłego spraw związanych z obsługą zatrudnienia cudzoziemców wynikających z obowiązujących przepisów.

#### 5. Obywatele Ukrainy uchodźcy wojenni

W końcu grudnia 2025 roku w urzędzie pracy zarejestrowanych było 44 obywateli Ukrainy, w tym 68% kobiet (30 kobiet), jest to o 1 osobę więcej niż w miesiącu poprzednim.

W okresie styczeń-grudzień 2025 roku urząd odnotował 79 nowo zarejestrowanych osób, z powodu podjęcia pracy wyrejestrowano 40 osób stanowiących 69% ogółu wyrejestrowanych. Obywatele Ukrainy podejmują zatrudnienie przede wszystkim w pracach prostych, mało specjalistycznych, nie wymagających szczególnych kwalifikacji. Często barierą w podjęciu innej pracy jest brak znajomości języka polskiego.

#### 6. Zwolnienia grupowe

##### W 2025 roku:

- **Lubmor Sp. z o.o.** z siedzibą w Trzciance „w likwidacji-upadłość firmy” zgłosiła 25 czerwca br. zwolnienie grupowe 56 pracowników (tj. jednorazowe zwolnienie wszystkich pracowników-oprócz pracowników objętych ochroną, np. wiek przed emerytalny, urlop bezpłatny, świadczenia rehabilitacyjne). Przyczyną jest niewypłacalność firmy i zakończenie prowadzenia działalności gospodarczej.

3 miesięczne wypowiedzenie umowy o pracę wręczono 52 pracownikom, z których 15 osób się zarejestrowało w urzędzie pracy, z czego 5 osób podjęło zatrudnienie.

- **Noris Sp. z o.o., Sp. K.** z siedzibą w Drawskim Młynie - „w likwidacji” zgłosiła w okresie od 14 do 28 lutego br. zwolnienie grupowe 3 pracowników (tj. 2 pracowników administracyjnych i 1 pracownika gospodarczego). Przyczyną jest trudna sytuacja finansowa. 3 miesięczne wypowiedzenie umowy o pracę wręczono 3 pracownikom.

## **W 2024 roku:**

- **Spółdzielnia Inwalidów „Przyszłość”** z Trzcianki, zgłosiła w okresie marzec 2024 – grudzień 2025r. zwolnienie grupowe 38 pracowników. Przyczyną jest znaczny spadek zamówień produktów wytwarzanych przez zakład. 3 miesięczne wypowiedzenie umowy o pracę wręczono 14 pracownikom. 6 osób zarejestrowało się w urzędzie pracy (na dzień 30.09.2025r. w ewidencji osób bezrobotnych jest 5 osób).

## **7. Środki finansowe na aktywizację osób bezrobotnych**

Powiatowy Urząd Pracy w Czarnkowie dysponował w **2025 roku** kwotą środków Funduszu Pracy na finansowanie programów na rzecz promocji zatrudnienia, łagodzenia skutków bezrobocia i aktywizacji zawodowej w wysokości **7 432 715,88 zł**, w tym:

- środki FP ustalone algorytmem **4 453 107,46 zł**
- na realizację projektu współfinansowanego z Europejskiego Funduszu Społecznego + Regionalny Program 2021-2027 **2 052 107,42 zł**
- przyznane z rezerwy FP - na aktywizację zawodową bezrobotnych zamieszkujących na wsi I **613 171,00 zł**
- przyznane z rezerwy FP - na aktywizację zawodową bezrobotnych zamieszkujących na wsi II **314 330,00 zł**

W ramach posiadanych środków zaplanowano w 2025 roku objąć programami aktywizacyjnymi **540** osób bezrobotnych. Zaktywizowano ogółem **618** osób bezrobotnych, z których **460** zostało skierowanych w 2025r.

Zaangażowanie środków w zawartych umowach (łącznie z zobowiązaniami z umów zawartych w 2024r.) wg stanu na dzień 31 grudnia 2025 r. wynosi **7 432,7 tys. zł, tj. 100%** planu finansowego na 2025 rok. Wydatkowano środki w wysokości **7 432,7 tys. zł, tj. 100%** planu finansowego na 2025 rok.

### **Krajowy Fundusz Szkoleniowy**

limit: 1 377 400,00 zł – (wydatkowano 1 372 201,83 zł),

rezerwa: 118 794,00 zł – (wydatkowano 118 190,00 zł),

Łącznie: 1 496 194,00 zł - (wydatkowano 1 490 391,83 zł – tj. 99,6%)

## **Wnioski:**

1. Poziom bezrobocia na koniec grudnia 2025r. kształtował się na poziomie **1.826 osób**, jest to więcej o **390 osób**, tj. o **27,2%** w odniesieniu do roku poprzedniego.
2. Stopa bezrobocia w **powiecie czarnkowsko-trzcianeckim** na koniec grudnia 2025r. wyniosła **6,4%** i w porównaniu do grudnia 2024r. wzrosła o 1,4 punktu. W województwie wielkopolskim stopa bezrobocia wyniosła w końcu grudnia 2025r. 3,5% i w porównaniu do roku ubiegłego wzrosła o 0,6 punktu. W kraju stopa bezrobocia wyniosła na koniec grudnia 2025r. 5,7% i w porównaniu do grudnia 2024r. wzrosła o 0,6 punktu.
3. Najwyższa stopa bezrobocia w podregionie pilskim wyniosła 7,6% w powiecie chodzieskim, a najniższa 5,3% w powiecie złotowskim.
4. Wskaźnik bezrobocia rejestrowanego na koniec grudnia 2025r. (stosunek bezrobotnych do liczby ludności w wieku produkcyjnym) w powiecie wynosił 3,5%, w porównaniu do listopada 2024r. spadł o 0,1 punktu.  
Najwyższy wynosił 4,9% w g. Drawsko, najniższy 2,2% w g. Połajewo.
5. W 2025r. do Powiatowego Urzędu Pracy w Czarnkowie zgłoszono **663** oferty pracy, tj. o 538 ofert (45%) mniej niż w analogicznym okresie roku poprzedniego.
6. W okresie styczeń-grudzień 2025r. zarejestrowano o **89 osób** więcej r/r (napływ: 2025r.-3.251, 2024r.-3.162), wyrejestrowano o **269 osób** mniej r/r (odpływ: 2025r.-2.861, 2024r.-3.130).
7. Nieznacznie spadł w tym roku udział osób długotrwale bezrobotnych w ogólnej liczbie bezrobotnych: grudzień 2025r. – 34,3% (626 osób), grudzień 2024r. – 35,0% (502 osoby).
8. W grudniu 2025r. odnotowano - w stosunku do roku ubiegłego – zwiększenie udziału osób do 30 roku życia: grudzień 2025r. – 28,8% (526 osób), grudzień 2024r. – 28,6% (410 osób).
9. W badanym okresie styczeń-grudzień 2025r. do analogicznego okresu w 2024 roku zmniejszyła się liczba oświadczeń o powierzeniu pracy cudzoziemców o 227 tj. o 71%.
10. W okresie styczeń-grudzień 2025 spośród rejestrujących się osób 88,6% stanowiły osoby poprzednio pracujące, w tym 4,9% stanowili zwolnieni z przyczyn dotyczących zakładu pracy.

Tabela 1

**Bezrobotni i oferty pracy według gmin  
Stan na koniec XII 2025**

	Liczba bezrobotnych		Wzrost/spadek liczby bezrobotnych w porównaniu do miesiąca poprzedniego				Oferty pracy zgłoszone w XII 2025	Wskaźnik bezrobocia rejestrowanego <sup>1)</sup> na koniec XII 2025	Wzrost/spadek liczby bezrobotnych w porównaniu do analogicznego okresu roku poprzedniego	
			w liczbach bezwzględnych		w procentach				w liczbach	w %
	Ogółem	Kobiety	Ogółem	Kobiety	Ogółem	Kobiety				
<b>Powiat</b>	<b>1826</b>	<b>925</b>	<b>44</b>	<b>8</b>	<b>2,5%</b>	<b>0,9%</b>	<b>12</b>	<b>3,5%</b>	<b>390</b>	<b>27,2%</b>
m. Czarnków	201	99	7	0	3,6%	0,0%	6	3,5%	58	40,6%
g. Czarnków	188	93	-5	-1	-2,6%	-1,1%	-	2,7%	52	38,2%
g. Połajewo	85	46	3	2	3,7%	4,5%	-	2,2%	6	7,6%
g. Lubasz	110	73	9	6	8,9%	9,0%	-	2,3%	41	59,4%
g. Drawsko	169	91	7	3	4,3%	3,4%	-	4,9%	25	17,4%
mg. Trzcianka	494	225	6	-3	1,2%	-1,3%	3	3,4%	119	31,7%
mg. Wieleni	339	170	7	-2	2,1%	-1,2%	3	4,8%	36	11,9%
mg. Krzyż	240	128	10	3	4,3%	2,4%	-	4,8%	53	28,3%

<sup>1)</sup> Wskaźnik bezrobocia rejestrowanego – liczba bezrobotnych do liczby ludności w wieku produkcyjnym (wg stanu na 31.12.2024r.)

\*w tym oferty zgłoszone w *sierpniu* spoza powiatu - 0

Tabela 2

**Udział wybranych grup bezrobotnych w ich ogólnej liczbie  
Stan na koniec XII 2025**

	Kobiety		Zamieszkali na wsi		Długotrwale bezrobotni		Osoby posiadające prawo do zasiłku	
	Liczba osób	% ogółu	Liczba osób	% ogółu	Liczba osób	% ogółu	Liczba osób	% ogółu
<b>Powiat</b>	<b>925</b>	<b>50,7%</b>	<b>968</b>	<b>53,0%</b>	<b>626</b>	<b>34,3%</b>	<b>273</b>	<b>15,0%</b>
m. Czarnków	99	49,3%	-	-	74	36,8%	19	9,5%
g. Czarnków	93	49,5%	188	100,0%	55	29,3%	26	13,8%
g. Połajewo	46	54,1%	85	100,0%	28	32,9%	10	11,8%
g. Lubasz	73	66,4%	110	100,0%	26	23,6%	19	17,3%
g. Drawsko	91	53,8%	169	100,0%	77	45,6%	27	16,0%
mg. Trzcianka	225	45,5%	163	33,0%	146	29,6%	93	18,8%
mg. Wieleń	170	50,1%	176	51,9%	130	38,3%	48	14,2%
mg. Krzyż	128	53,3%	77	32,1%	90	37,5%	31	12,9%

Tabela 3

**Udział bezrobotnych będących w szczególnej sytuacji na rynku pracy w ogólnej liczbie bezrobotnych stan na koniec XII 2025**

	osoby do 30 roku życia		w tym osoby do 25 roku życia		osoby w okresie 12 miesięcy od dnia ukończenia nauki		osoby pow. 50 roku życia		osoby bez kwalifikacji zawodowych		posiadające co najmniej jedno dziecko do 6 roku życia	
	Liczba osób	% ogółu	Liczba osób	% ogółu	Liczba osób	% ogółu	Liczba osób	% ogółu	Liczba osób	% ogółu	Liczba osób	% ogółu
<b>Powiat</b>	<b>526</b>	<b>28,8%</b>	<b>331</b>	<b>18,1%</b>	<b>86</b>	<b>4,7%</b>	<b>461</b>	<b>25,2%</b>	<b>545</b>	<b>29,8%</b>	<b>298</b>	<b>16,3%</b>
m. Czarnków	51	25,4%	35	17,4%	10	5,0%	49	24,4%	53	26,4%	37	18,4%
g. Czarnków	69	36,7%	41	21,8%	10	5,3%	36	19,1%	58	30,9%	36	19,1%
g. Połajewo	29	34,1%	17	20,0%	4	4,7%	25	29,4%	25	29,4%	17	20,0%
g. Lubasz	37	33,6%	27	24,5%	8	7,3%	21	19,1%	32	29,1%	26	23,6%
g. Drawsko	57	33,7%	43	25,4%	11	6,5%	41	24,3%	47	27,8%	21	12,4%
mg. Trzcianka	111	22,5%	56	11,3%	14	2,8%	140	28,3%	103	20,9%	80	16,2%
mg. Wieleń	106	31,3%	75	22,1%	20	5,9%	84	24,8%	130	38,3%	48	14,2%
mg. Krzyż	66	27,5%	37	15,4%	9	3,8%	65	27,1%	97	40,4%	33	13,8%

**Tabela 4**

**Udział bezrobotnych będących w szczególnej sytuacji na rynku pracy w ogólnej liczbie bezrobotnych  
Stan na koniec XII 2025**

	niepełnosprawni		posiadające co najmniej 1 dziecko niepełnosprawne do 18 roku życia		osoby bez doświadczenia zawodowego		korzystające ze świadczeń pomocy społecznej	
	Liczba osób	% ogółu	Liczba osób	% ogółu	Liczba osób	% ogółu	Liczba osób	% ogółu
<b>Powiat</b>	<b>106</b>	<b>5,8%</b>	<b>12</b>	<b>0,7%</b>	<b>277</b>	<b>15,2%</b>	<b>160</b>	<b>8,8%</b>
m. Czarnków	16	8,0%	5	2,5%	23	11,4%	36	17,9%
g. Czarnków	10	5,3%	1	0,5%	31	16,5%	22	11,7%
g. Połajewo	5	5,9%	-	-	8	9,4%	5	5,9%
g. Lubasz	5	4,5%	1	0,9%	16	14,5%	12	10,9%
g. Drawsko	9	5,3%	-	-	21	12,4%	1	0,6%
mg. Trzcianka	39	7,9%	4	0,8%	64	13,0%	31	6,3%
mg. Wieleń	9	2,7%	1	0,3%	68	20,1%	29	8,6%
mg. Krzyż	13	5,4%	-	-	46	19,2%	24	10,0%

Tabela 5

## Porównanie udziału wybranych grup bezrobotnych w ich ogólnej liczbie

Powiat	Kobiety		Zamieszkali na wsi		Długotrwale bezrobotni		Osoby posiadające prawo do zasiłku	
	Liczba osób	% ogółu	Liczba osób	% ogółu	Liczba osób	% ogółu	Liczba osób	% ogółu
<b>grudzień 2025</b>	<b>925</b>	<b>50,7%</b>	<b>968</b>	<b>53,0%</b>	<b>626</b>	<b>34,3%</b>	<b>273</b>	<b>15,0%</b>
listopad 2025	917	51,5%	942	52,9%	598	33,6%	255	14,3%
grudzień 2024	800	55,7%	803	55,9%	502	35,0%	270	18,8%

Powiat	Osoby do 30 roku życia		w tym		Osoby w okresie 12 miesięcy od dnia ukończenia nauki		Osoby powyżej 50 roku życia	
			osoby do 25 roku życia					
	Liczba osób	% ogółu	Liczba osób	% ogółu	Liczba osób	% ogółu	Liczba osób	% ogółu
<b>grudzień 2025</b>	<b>526</b>	<b>28,8%</b>	<b>331</b>	<b>18,1%</b>	<b>86</b>	<b>4,7%</b>	<b>461</b>	<b>25,2%</b>
listopad 2025	550	30,9%	347	19,5%	91	5,1%	430	24,1%
grudzień 2024	410	28,6%	263	18,3%	80	5,6%	381	26,5%

Powiat	osoby bez kwalifikacji zawodowych		posiadające co najmniej jedno dziecko do 6 roku życia		Niepełnosprawni		posiadające co najmniej 1 dziecko niepełnosprawne do 18 roku życia		Osoby bez doświadczenia zawodowego		korzystające ze świadczeń pomocy społecznej	
	Liczba osób	% ogółu	Liczba osób	% ogółu	Liczba osób	% ogółu	Liczba osób	% ogółu	Liczba osób	% ogółu	Liczba osób	% ogółu
<b>grudzień 2025</b>	<b>545</b>	<b>29,8%</b>	<b>298</b>	<b>16,3%</b>	<b>106</b>	<b>5,8%</b>	<b>12</b>	<b>0,7%</b>	<b>277</b>	<b>15,2%</b>	<b>160</b>	<b>8,8%</b>
listopad 2025	526	29,5%	294	16,5%	108	6,1%	13	0,7%	279	15,7%	141	7,9%
grudzień 2024	392	27,3%	249	17,3%	98	6,8%	10	0,7%	192	13,4%	143	10,0%

Tabela 6

**Porównanie napływu i odpływu bezrobotnych oraz podjęć pracy w miesiącu sprawozdawczym, poprzednim i w ubiegłym roku**

Powiat	grudzień 2025	listopad 2025	grudzień 2024
napływ	206	274	235
odpływ	162	251	237
podjęcia pracy	112	191	120
% udział podjęć pracy w odpływie	69%	76%	50,6%

Tabela 7

**Stan i struktura bezrobocia**

	XII 2024	XII 2025	Wzrost /spadek
<b>Ogółem</b>	<b>1436</b>	<b>1826</b>	<b>390</b>
z tego:			
♦ osoby poprzednio pracujące	1297	1638	341
w tym:			
zwolnione z przyczyn dotyczących zakładu pracy	77	80	3
♦ osoby dotychczas nie pracujące	139	188	49
♦ niepełnosprawni	98	106	8
♦ zamieszkali na wsi	803	968	165
w tym posiadający gospodarstwo rolne	10	10	0
<b>Kobiety</b>	<b>800</b>	<b>925</b>	<b>125</b>
z tego			
♦ osoby poprzednio pracujące	708	808	100
w tym:			
zwolnione z przyczyn dotyczących zakładu pracy	47	33	-14
♦ osoby dotychczas nie pracujące	92	117	25
♦ niepełnosprawni	52	49	-3
♦ zamieszkali na wsi	449	486	37
w tym posiadający gospodarstwo rolne	6	3	-3
<b>Mężczyźni</b>	<b>636</b>	<b>901</b>	<b>265</b>
z tego			
♦ osoby poprzednio pracujące	589	830	241
w tym:			
zwolnione z przyczyn dotyczących zakładu pracy	30	47	17
♦ osoby dotychczas nie pracujące	47	71	24
♦ niepełnosprawni	46	57	11
♦ zamieszkali na wsi	354	482	128
w tym posiadający gospodarstwo rolne	4	7	3

Tabela 8

**Bezrobotni zarejestrowani według poziomu wykształcenia  
Stan na koniec miesiąca**

Wyszczególnienie	XII 2025		Kobiety XII 2025	
	w liczbach	w odsetkach	w liczbach	w odsetkach
<b>Ogółem</b>	<b>1826</b>	<b>100,0%</b>	<b>925</b>	<b>100,0%</b>
z tego z wykształceniem: wyższym	158	8,7%	101	10,9%
policealnym i średnim zawodowym	432	23,7%	265	28,6%
średnim ogólnokształcącym	201	11,0%	136	14,7%
zasadniczym zawodowym	509	27,9%	189	20,4%
gimnazjalnym i poniżej	526	28,8%	234	25,3%

Tabela 9

**Bezrobotni zarejestrowani według wieku  
Stan na koniec miesiąca**

Wyszczególnienie	XII 2025		Kobiety XII 2025	
	w liczbach	w odsetkach	w liczbach	w odsetkach
<b>Ogółem</b>	<b>1826</b>	<b>100,0%</b>	<b>925</b>	<b>100,0%</b>
z tego w grupach wieku:				
18-24	331	18,1%	174	18,8%
25-34	406	22,2%	248	26,8%
35-44	430	23,5%	244	26,4%
45-54	382	20,9%	187	20,2%
55-59	168	9,2%	72	7,8%
60 lat i więcej	109	6,0%	0	0,0%

Tabela 10

**Bezrobotni zarejestrowani według stażu pracy  
Stan na koniec miesiąca**

Wyszczególnienie	XII 2025		Kobiety XII 2025	
	w liczbach	w odsetkach	w liczbach	w odsetkach
<b>Ogółem</b>	<b>1826</b>	<b>100,0%</b>	<b>925</b>	<b>100,0%</b>
z tego: do 1 roku:	276	15,1%	162	17,5%
1-5	511	28,0%	303	32,8%
5-10	318	17,4%	163	17,6%
10-20	310	17,0%	123	13,3%
20-30	151	8,3%	44	4,8%
30 i więcej	72	3,9%	13	1,4%
bez stażu	188	10,3%	117	12,6%

Tabela 11

**Bezrobotni zarejestrowani według czasu pozostawania bez pracy w miesiącach  
Stan na koniec miesiąca**

Wyszczególnienie	XII 2025		Kobiety XII 2025	
	w liczbach	w odsetkach	w liczbach	w odsetkach
<b>Ogółem</b>	<b>1826</b>	<b>100,0%</b>	<b>925</b>	<b>100,0%</b>
z tego: do 1 miesiąca:	179	9,8%	78	8,4%
1-3	417	22,8%	182	19,7%
3-6	392	21,5%	210	22,7%
6-12	413	22,6%	207	22,4%
12-24	254	13,9%	145	15,7%
pow. 24	171	9,4%	103	11,1%

Tabela 12

## Zestawienie ZGŁOSZONYCH i OBSADZONYCH ofert pracy subsydiowanej i szkoleń

a) zgłoszone w I-XII 2025 b) obsadzone w I-XII 2025r.		prace interwencyjne	roboty publiczne	bon zatrudnieniowy	bon zasiedleniowy	szkolenia:	w tym		staż:	w tym		refundacja składki ZUS	prace społeczno- użyteczne	refundacja, zatrudnienia osób do 30 roku życia	doposażenie stanowiska pracy	Aktywne formy przeciwdziałania bezrobociu ogółem
							bon szkoleniowy	bon stażowy								
m. Czarnków	a)	27	2	-	-	-	-	26	-	-	8	-	1	64		
	b)	<b>27</b>	<b>2</b>	-	<b>1</b>	<b>7</b>	-	<b>16</b>	-	-	<b>8</b>	-	<b>1</b>	<b>55</b>		
g. Czarnków	a)	26	4	-	-	-	-	25	-	-	6	-	1	62		
	b)	<b>26</b>	<b>4</b>	-	<b>2</b>	<b>4</b>	-	<b>24</b>	-	-	<b>6</b>	-	<b>1</b>	<b>63</b>		
g. Lubasz	a)	13	3	-	-	-	-	13	-	-	-	-	-	29		
	b)	<b>13</b>	<b>3</b>	-	-	<b>5</b>	-	<b>13</b>	-	-	-	-	-	<b>29</b>		
g. Drawsko	a)	7	2	-	-	-	-	7	-	-	-	-	-	16		
	b)	<b>6</b>	<b>2</b>	-	<b>3</b>	<b>1</b>	-	<b>2</b>	-	-	-	-	-	<b>10</b>		
g. Połajewo	a)	7	2	-	-	-	-	14	-	-	5	-	2	30		
	b)	<b>7</b>	<b>2</b>	-	-	<b>1</b>	-	<b>12</b>	-	-	<b>4</b>	-	<b>2</b>	<b>27</b>		
mg Krzyż	a)	6	-	-	-	-	-	13	-	-	2	-	2	23		
	b)	<b>5</b>	-	-	-	<b>4</b>	-	<b>9</b>	-	-	<b>2</b>	-	<b>2</b>	<b>18</b>		
mg Trzcianka	a)	44	3	-	-	-	-	58	-	-	11	-	4	120		
	b)	<b>35</b>	<b>3</b>	-	<b>5</b>	<b>3</b>	-	<b>47</b>	-	-	<b>11</b>	-	<b>4</b>	<b>105</b>		
mg Wieleń	a)	14	6	-	-	-	-	24	-	-	11	-	4	59		
	b)	<b>12</b>	<b>6</b>	-	-	<b>2</b>	-	<b>16</b>	-	-	<b>11</b>	-	<b>2</b>	<b>47</b>		
<b>RAZEM</b>	a)	144	22	-	-	-	-	180	-	-	43	-	14	403		
	b)	<b>131</b>	<b>22</b>	-	<b>11</b>	<b>27</b>	-	<b>139</b>	-	-	<b>42</b>	-	<b>12</b>	<b>357</b>		

Tabela 13

## Zestawienie ZGŁOSZONYCH i OBSADZONYCH ofert pracy i niesubsydiowanej

a) zgłoszone w I-XII 2025 b) <b>obsadzone w I-XII 2025r.</b>		oferty niesubsydiowane	w tym
			oferty pracy stałej
m. Czarnków	a)	39	7
	b)	6	-
g. Czarnków	a)	6	2
	b)	1	-
g. Lubasz	a)	25	17
	b)	4	-
g. Drawsko	a)	8	3
	b)	3	-
g. Połajewo	a)	-	-
	b)	-	-
mg Krzyż	a)	62	2
	b)	29	-
mg Trzcianka	a)	27	27
	b)	-	-
mg Wieleń	a)	85	4
	b)	3	-
<b>Spoza powiatu</b>	a)	8	-
	b)	2	-
<b>w tym informacja starosty*</b>	a)	8	-
	b)	-	-
<b>RAZEM</b>	a)	260	62
	b)	47	-

\***Informacja starosty** jest dokumentem potwierdzającym, że pracy, którą polski pracodawca chce powierzyć cudzoziemcowi nie może wykonywać bezrobotny zarejestrowany w powiatowym urzędzie pracy.

Tabela 14

## Napływ do bezrobocia w XII 2025 roku według gmin

a) w XII 2025r. b) I-XII 2025r.	Powiat		Miasto Czarnków	Gmina Czarnków	Gmina Lubasz	Gmina Drawsko	Gmina Połajewo	Mi G Trzcianka	Mi G Krzyż	Mi G Wieleń	
	osoby	%									
Nowo zarejestrowani bezrobotni "napływ" ogółem:	a)	206	100,0	22	13	15	17	6	69	30	34
	b)	3251	100,0	371	384	224	247	148	980	351	546
- po raz pierwszy	a)	43	20,9	2	3	3	3	1	19	5	7
	b)	735	22,6	89	105	51	45	42	231	69	103
- po raz kolejny (od 1990 r.)	a)	163	79,1	20	10	12	14	5	50	25	27
	b)	2516	77,4	282	279	173	202	106	749	282	443
- po pracach interwencyjnych	a)	-	0,0	-	-	-	-	-	-	-	-
	b)	3	0,1	1	-	-	-	-	-	1	1
- po robotach publicznych	a)	1	0,5	-	-	-	-	1	-	-	-
	b)	4	0,1	1	-	1	-	1	1	-	-
- po stażu	a)	7	3,4	-	-	2	-	-	4	1	-
	b)	148	4,6	13	27	14	6	12	50	8	18
- po odbyciu przygotowania zawodowego dorosłych	a)	-	0,0	-	-	-	-	-	-	-	-
	b)	-	0,0	-	-	-	-	-	-	-	-
- po szkoleniu	a)	1	0,5	-	-	-	-	-	-	-	1
	b)	28	0,9	7	5	5	1	1	4	3	2
- po pracach społecznie użytecznych	a)	-	0,0	-	-	-	-	-	-	-	-
	b)	48	1,5	11	10	-	-	4	10	2	11
Poprzednio pracujące:	a)	190	92,2	20	12	12	16	6	67	26	31
	b)	2879	88,6	329	336	192	216	131	903	307	465
w tym zwolnione z przyczyn dotyczących zakładu pracy	a)	19	9,2	1	-	-	-	-	16	-	2
	b)	158	4,9	14	24	11	8	8	78	4	11
Dotychczas niepracujące	a)	18	8,7	2	1	3	1	-	4	4	3
	b)	374	11,5	42	48	32	31	17	79	44	81
<b>Zamieszkali na wsi</b>											
Zamieszkali na wsi	a)	99	48,1	-	13	15	17	6	23	11	14
	b)	1667	51,3	-	384	224	247	148	317	93	254
Osoby w okresie do 12 miesięcy od dnia ukończenia nauki	a)	12	5,8	-	1	1	-	1	3	3	3
	b)	308	9,5	43	34	29	30	23	72	23	54
Osoby bez kwalifikacji zawodowych	a)	58	28,2	9	4	5	9	1	9	7	14
	b)	887	27,3	95	121	71	60	45	172	130	193
Bezrobotni z prawem do zasiłku	a)	70	34,0	4	4	3	7	2	29	9	12
	b)	865	26,6	80	104	64	74	50	262	86	145

## Napływ do bezrobocia w XII 2024 roku według gmin

a) w XII 2024r. b) I-XII 2024r.	Powiat		Miasto Czarnków	Gmina Czarnków	Gmina Lubasz	Gmina Drawsko	Gmina Połajewo	Mi G Trzcianka	Mi G Krzyż	Mi G Wieleń	
	osoby	%									
Nowo zarejestrowani bezrobotni "napływ" ogółem:	a)	235	100,0	28	30	14	18	5	70	27	43
	b)	3162	100,0	346	368	219	245	151	903	366	564
- po raz pierwszy	a)	51	21,7	11	6	4	2	1	14	3	10
	b)	753	23,8	72	97	72	55	55	223	53	126
- po raz kolejny (od 1990 r.)	a)	184	78,3	17	24	10	16	4	56	24	33
	b)	2409	76,2	274	271	147	190	96	680	313	438
- po pracach interwencyjnych	a)	-	-	-	-	-	-	-	-	-	-
	b)	1	0,0	1	-	-	-	-	-	-	-
- po robotach publicznych	a)	1	0,4	-	-	-	-	-	-	-	1
	b)	5	0,2	-	-	2	-	-	-	-	3
- po stażu	a)	19	8,1	3	5	1	3	0	5	1	1
	b)	126	4,0	13	28	7	9	11	32	7	19
- po odbyciu przygotowania zawodowego dorosłych	a)	-	-	-	-	-	-	-	-	-	-
	b)	-	-	-	-	-	-	-	-	-	-
- po szkoleniu	a)	1	0,4	-	-	-	-	-	1	-	-
	b)	38	1,2	9	7	4	2	1	9	1	5
- po pracach społecznie użytecznych	a)	9	3,8	-	-	-	-	-	9	-	-
	b)	33	1,0	5	2	2	-	5	9	2	8
Poprzednio pracujące:	a)	203	86,4	22	29	12	15	4	65	20	36
	b)	2823	89,3	319	327	203	213	125	837	324	475
w tym zwolnione z przyczyn dotyczących zakładu pracy	a)	10	4,3	-	1	-	1	-	4	3	1
	b)	186	5,9	16	34	15	11	7	69	10	24
Dotychczas niepracujące	a)	32	13,6	6	1	2	3	1	5	7	7
	b)	339	10,7	27	41	16	32	26	66	42	89
Zamieszkali na wsi	a)	125	53,2	-	30	14	18	5	31	8	19
	b)	1700	53,8	-	368	219	245	151	322	108	287
Osoby w okresie do 12 miesięcy od dnia ukończenia nauki	a)	24	10,2	6	2	1	3	1	8	1	2
	b)	303	9,6	23	34	28	27	39	82	22	48
Osoby bez kwalifikacji zawodowych	a)	63	26,8	8	6	1	1	2	16	12	17
	b)	842	26,6	78	81	53	62	44	188	132	204
Bezrobotni z prawem do zasiłku	a)	57	24,3	3	8	4	7	2	15	6	12
	b)	916	29,0	93	124	72	81	40	268	95	143

Tabela 16

## Odpływ z bezrobocia w XII 2025 roku według gmin

a) w XII 2025r. b) I-XII 2025r.		Powiat		Miasto Czarnków	Gmina Czarnków	Gmina Lubasz	Gmina Drawsko	Gmina Połajewo	M i G Trzcianka	M i G Krzyż	M i G Wieleń	
		osoby	%									
Wylączeni z ewidencji ogółem z tego z przyczyn:		a)	<b>162</b>	<b>100,0</b>	<b>15</b>	<b>18</b>	<b>6</b>	<b>10</b>	<b>3</b>	<b>65</b>	<b>20</b>	<b>25</b>
		b)	2861	100,0	313	332	183	222	143	861	298	509
Podjęcia pracy:		a)	<b>112</b>	<b>69,1</b>	<b>11</b>	<b>13</b>	<b>5</b>	<b>7</b>	<b>3</b>	<b>35</b>	<b>15</b>	<b>23</b>
		b)	1934	67,6	198	229	121	174	98	564	209	341
pracy niesubsydiowanej		a)	<b>97</b>	<b>59,9</b>	<b>8</b>	<b>10</b>	<b>4</b>	<b>7</b>	<b>2</b>	<b>29</b>	<b>15</b>	<b>22</b>
		b)	1666	58,2	158	181	103	156	81	494	195	298
w tym												
podjęcia działalności gospodarczej		a)	<b>2</b>	<b>1,2</b>	-	-	-	-	-	<b>1</b>	<b>1</b>	-
		b)	50	1,7	5	2	2	7	5	12	4	13
pracy sezonowej		a)	-	<b>0,0</b>	-	-	-	-	-	-	-	-
		b)	-	0,0	-	-	-	-	-	-	-	-
subsydiowanej:		a)	<b>15</b>	<b>9,3</b>	<b>3</b>	<b>3</b>	<b>1</b>	-	<b>1</b>	<b>6</b>	-	<b>1</b>
		b)	268	9,4	40	48	18	18	17	70	14	43
prac interwencyjnych		a)	<b>4</b>	<b>2,5</b>	<b>2</b>	-	<b>1</b>	-	-	<b>1</b>	-	-
		b)	131	4,6	27	25	13	6	7	36	5	12
robót publicznych		a)	-	<b>0,0</b>	-	-	-	-	-	-	-	-
		b)	22	0,8	1	5	3	2	2	3	-	6
podjęcia działalności gospodarczej:		a)	<b>7</b>	<b>4,3</b>	<b>1</b>	<b>1</b>	-	-	<b>1</b>	<b>3</b>	-	<b>1</b>
		b)	75	2,6	10	10	2	7	6	23	7	10
w tym w ramach bonu na zasiedlenie		a)	-	<b>0,0</b>	-	-	-	-	-	-	-	-
		b)	1	0,0	-	-	-	-	-	1	-	-
podjęcia pracy w ramach refundacji kosztów zatrudnienia bezrobotnego:		a)	<b>1</b>	<b>0,6</b>	-	-	-	-	-	<b>1</b>	-	-
		b)	12	0,4	1	1	-	-	2	4	2	2
podjęcie pracy poza miejscem zamieszkania w ramach bonu na zasiedlenie		a)	<b>2</b>	<b>1,2</b>	-	<b>1</b>	-	-	-	<b>1</b>	-	-
		b)	10	0,3	1	2	-	3	-	4	-	-
podjęcie pracy w ramach bonu zatrudnieniowego		a)	-	<b>0,0</b>	-	-	-	-	-	-	-	-
		b)	-	0,0	-	-	-	-	-	-	-	-
podjęcie pracy w ramach świadczenia aktywizacyjnego		a)	-	<b>0,0</b>	-	-	-	-	-	-	-	-
		b)	-	0,0	-	-	-	-	-	-	-	-
podjęcie pracy w ramach grantu na telepracę		a)	-	<b>0,0</b>	-	-	-	-	-	-	-	-
		b)	-	0,0	-	-	-	-	-	-	-	-
podjęcie pracy w ramach refundacji składek na ubezpieczenia społeczne		a)	-	<b>0,0</b>	-	-	-	-	-	-	-	-
		b)	-	0,0	-	-	-	-	-	-	-	-
podjęcie pracy w ramach dofinansowania wynagrodzenia za zatrudnienie skierowanego bezrobotnego powyżej 50 roku życia		a)	-	<b>0,0</b>	-	-	-	-	-	-	-	-
		b)	-	0,0	-	-	-	-	-	-	-	-
inne		a)	<b>1</b>	<b>0,6</b>	-	<b>1</b>	-	-	-	-	-	-
		b)	18	0,6	-	5	-	-	-	-	-	13

rozpoczęcia szkolenia	a)	-	<b>0,0</b>	-	-	-	-	-	-	-	-
	b)	27	0,9	7	4	5	1	1	4	3	2
w tym w ramach bonu szkoleniowego	a)	-	<b>0,0</b>	-	-	-	-	-	-	-	-
	b)	-	0,0	-	-	-	-	-	-	-	-
rozpoczęcia stażu	a)	<b>1</b>	<b>0,6</b>	<b>1</b>	-	-	-	-	-	-	-
	b)	139	4,9	15	24	13	2	12	47	9	17
w tym w ramach bonu stażowego	a)	-	<b>0,0</b>	-	-	-	-	-	-	-	-
	b)	-	0,0	-	-	-	-	-	-	-	-
rozpoczęcia przygotowania zawodowego dorosłych	a)	-	<b>0,0</b>	-	-	-	-	-	-	-	-
	b)	-	0,0	-	-	-	-	-	-	-	-
rozpoczęcia pracy społecznie użytecznej	a)	-	<b>0,0</b>	-	-	-	-	-	-	-	-
	b)	42	1,5	8	6	-	-	4	11	2	11
w tym w ramach PAI	a)	-	<b>0,0</b>	-	-	-	-	-	-	-	-
	b)	-	0,0	-	-	-	-	-	-	-	-
skierowania do agencji zatrudnienia w ramach zlecenia działań aktywizacyjnych	a)	-	<b>0,0</b>	-	-	-	-	-	-	-	-
	b)	-	0,0	-	-	-	-	-	-	-	-
odmowy bez uzasadnionej przyczyny przyjęcia propozycji odpowiedniej pracy lub innej formy pomocy, w tym w ramach PAI	a)	<b>2</b>	<b>1,2</b>	<b>1</b>	-	-	-	-	<b>1</b>	-	-
	b)	84	2,9	4	-	3	2	3	44	6	22
niepotwierdzenia gotowości do pracy	a)	<b>17</b>	<b>10,5</b>	-	<b>1</b>	<b>1</b>	<b>1</b>	-	<b>11</b>	<b>3</b>	-
	b)	207	7,2	27	18	11	8	7	58	33	45
dobrowolnej rezygnacji ze statusu bezrobotnego	a)	<b>2</b>	<b>1,2</b>	-	-	-	-	-	<b>1</b>	-	<b>1</b>
	b)	128	4,5	14	18	10	14	1	47	7	17
podjęcia nauki	a)	-	<b>0,0</b>	-	-	-	-	-	-	-	-
	b)	5	0,2	3	-	-	-	-	2	-	-
osiągnięcia wieku emerytalnego	a)	<b>4</b>	<b>2,5</b>	<b>2</b>	<b>1</b>	-	-	-	<b>1</b>	-	-
	b)	43	1,5	6	4	2	6	4	8	8	5
nabywania praw emerytalnych lub rentowych	a)	<b>1</b>	<b>0,6</b>	-	-	-	-	-	-	-	<b>1</b>
	b)	26	0,9	2	1	2	1	4	7	2	7
nabywania praw do świadczenia przedemerytalnego	a)	-	<b>0,0</b>	-	-	-	-	-	-	-	-
	b)	20	0,7	3	2	2	-	2	5	2	4
innych	a)	<b>23</b>	<b>14,2</b>	-	<b>3</b>	-	<b>2</b>	-	<b>16</b>	<b>2</b>	-
	b)	206	7,2	26	26	14	14	7	64	17	38

Tabela 17

## Odplyw z bezrobocia w XII 2024 roku według gmin

a) w XII 2024r. b) I-XII 2024r.		Powiat		Miasto Czarnków	Gmina Czarnków	Gmina Lubasz	Gmina Drawsko	Gmina Połajewo	M i G Trzcianka	M i G Krzyż	M i G Wieleń	
		osoby	%									
Wyłączeni z ewidencji ogółem z tego z przyczyn:		a)	<b>237</b>	<b>100,0</b>	<b>25</b>	<b>30</b>	<b>12</b>	<b>18</b>	<b>14</b>	<b>55</b>	<b>32</b>	<b>51</b>
		b)	3130	100,0	326	364	201	247	140	896	387	569
Podjęcia pracy:		a)	<b>120</b>	<b>50,6</b>	<b>9</b>	<b>19</b>	<b>8</b>	<b>13</b>	<b>7</b>	<b>28</b>	<b>10</b>	<b>26</b>
		b)	1792	57,3	197	219	134	165	85	455	208	329
pracy niesubsydiowanej	a)	<b>95</b>	<b>40,1</b>	<b>5</b>	<b>12</b>	<b>5</b>	<b>12</b>	<b>5</b>	<b>23</b>	<b>10</b>	<b>23</b>	
	b)	1454	46,5	141	162	101	147	64	380	194	265	
w tym	podjęcia działalności gospodarczej	a)	<b>5</b>	<b>2,1</b>	<b>1</b>	<b>2</b>	-	-	<b>2</b>	-	-	
	b)	39	1,2	1	7	3	4	2	15	3	4	
pracy sezonowej	a)	-	-	-	-	-	-	-	-	-	-	
	b)	-	-	-	-	-	-	-	-	-	-	
subsydiowanej:		a)	<b>25</b>	<b>10,5</b>	<b>4</b>	<b>7</b>	<b>3</b>	<b>1</b>	<b>2</b>	<b>5</b>	-	<b>3</b>
		b)	338	10,8	56	57	33	18	21	75	14	64
prac interwencyjnych	a)	<b>7</b>	<b>3,0</b>	<b>4</b>	<b>2</b>	-	-	<b>1</b>	-	-	-	
	b)	172	5,5	41	27	17	6	10	34	10	27	
robót publicznych		a)	-	-	-	-	-	-	-	-	-	
		b)	21	0,7	-	1	7	2	3	2	-	6
podjęcia działalności gospodarczej:		a)	<b>16</b>	<b>6,8</b>	-	<b>5</b>	<b>3</b>	<b>1</b>	<b>1</b>	<b>4</b>	-	<b>2</b>
		b)	105	3,4	6	19	8	10	8	33	2	19
w tym w ramach bonu na zasiedlenie		a)	-	-	-	-	-	-	-	-	-	
		b)	-	-	-	-	-	-	-	-	-	
podjęcia pracy w ramach refundacji kosztów zatrudnienia bezrobotnego:		a)	-	-	-	-	-	-	-	-	-	
		b)	-	-	-	-	-	-	-	-	-	
podjęcie pracy poza miejscem zamieszkania w ramach bonu na zasiedlenie		a)	-	-	-	-	-	-	-	-	-	
		b)	11	0,4	1	2	1	-	-	5	2	-
podjęcie pracy w ramach bonu zatrudnieniowego		a)	-	-	-	-	-	-	-	-	-	
		b)	-	-	-	-	-	-	-	-	-	
podjęcie pracy w ramach świadczenia aktywizacyjnego		a)	-	-	-	-	-	-	-	-	-	
		b)	-	-	-	-	-	-	-	-	-	
podjęcie pracy w ramach grantu na telepracę		a)	-	-	-	-	-	-	-	-	-	
		b)	-	-	-	-	-	-	-	-	-	
podjęcie pracy w ramach refundacji składek na ubezpieczenia społeczne		a)	-	-	-	-	-	-	-	-	-	
		b)	-	-	-	-	-	-	-	-	-	
podjęcie pracy w ramach dofinansowania wynagrodzenia za zatrudnienie skierowanego bezrobotnego powyżej 50 roku życia		a)	-	-	-	-	-	-	-	-	-	
		b)	-	-	-	-	-	-	-	-	-	
inne		a)	<b>2</b>	<b>0,8</b>	-	-	-	-	-	<b>1</b>	-	<b>1</b>
		b)	29	0,9	8	8	-	-	-	1	-	12

Tabela 18

## Napływ i odpływ do bezrobocia wybranych kategorii bezrobotnych

w I-XII 2025		Do 30 roku życia		w tym do 25 roku życia		Pow. 50 roku życia		Długotrwale bezrobotni				
		osoby	%	osoby	%	osoby	%	osoby	%			
<b>Nowo zarejestrowani bezrobotni "napływ" ogółem:</b>		<b>1 279</b>	<b>100,0%</b>	<b>859</b>	<b>100,0%</b>	<b>599</b>	<b>100,0%</b>	<b>641</b>	<b>100,0%</b>			
- po raz pierwszy		546	42,7%	437	34,2%	46	7,7%	-	-			
- po raz kolejny (od 1990r.)		733	57,3%	422	33,0%	553	92,3%	641	100,0%			
- po pracach interwencyjnych		1	0,1%	1	0,1%	-	-	-	-			
- po robotach publicznych		1	0,1%	-	-	2	0,3%	1	0,2%			
- po stażu		94	7,3%	68	5,3%	14	2,3%	16	2,5%			
- po odbyciu przygotowania zawodowego		-	-	-	-	-	-	-	-			
- po szkoleniu		16	1,3%	12	0,9%	-	-	5	0,8%			
- po pracach społecznie użytecznych		-	-	-	-	33	5,5%	42	6,6%			
<b>Wyłączeni z ewidencji ogółem z tego z przyczyn:</b>		<b>1 090</b>	<b>100,0%</b>	<b>755</b>	<b>100,0%</b>	<b>519</b>	<b>100,0%</b>	<b>517</b>	<b>100,0%</b>			
w tym z przyczyn	z tego	podjęcia pracy		784	71,9%	542	71,8%	295	56,8%	268	51,8%	
		w tym	pracy niesubsydiowanej		683	62,7%	483	64,0%	260	50,1%	238	46,0%
			podjęcia działalności gospodarczej		13	1,2%	7	0,9%	8	1,5%	7	1,4%
			pracy sezonowej		-	-	-	-	-	-	-	-
		subsydiowanej:		101	9,3%	59	7,8%	35	6,7%	30	5,8%	
		z tego	prac interwencyjnych		47	4,3%	34	4,5%	14	2,7%	12	2,3%
			róbót publicznych		2	0,2%	1	0,1%	8	1,5%	7	1,4%
			podjęcia działalności gospodarczej		35	3,2%	17	2,3%	4	0,8%	5	1,0%
			w tym w ramach bonu na zasiedlenie		1	0,1%	-	-	-	-	-	-
			podjęcia pracy w ramach refundacji kosztów zatrudnienia bezrobotnego		4	0,4%	4	0,5%	4	0,8%	1	0,2%
			podjęcie pracy poza miejscem zamieszkania w ramach bonu na zasiedlenie		9	0,8%	2	0,3%	-	-	-	-
			podjęcie pracy w ramach bonu zatrudnieniowego		-	-	-	-	-	-	-	-
			podjęcie pracy w ramach świadczenia aktywizacyjnego		-	-	-	-	-	-	-	-
			podjęcie pracy w ramach grantu na telepracę		-	-	-	-	-	-	-	-
			podjęcie pracy w ramach refundacji składek na ubezpieczenia społeczne		-	-	-	-	-	-	-	-
podjęcie pracy w ramach dofinansowania wynagrodzenia za zatrudnienie skierowanego bezrobotnego powyżej 50 roku życia		-	-	-	-	-	-	-	-			
inne		4	0,4%	1	0,1%	5	1,0%	5	1,0%			

	rozpoczęcia szkolenia:	15	1,4%	11	1,5%	-	-	5	1,0%
	w tym w ramach bonu szkoleniowego	-	-	-	-	-	-	-	-
	rozpoczęcia stażu:	83	7,6%	67	8,9%	13	2,5%	17	3,3%
	w tym w ramach bonu stażowego	-	-	-	-	-	-	-	-
	rozpoczęcia przygotowania zawodowego dorosłych	-	-	-	-	-	-	-	-
	rozpoczęcia pracy społecznie użytecznej:	-	-	-	-	23	4,4%	28	5,4%
	w tym w ramach PAI	-	-	-	-	-	-	-	-
	skierowania do agencji zatrudnienia w ramach zlecenia działań aktywizacyjnych	-	-	-	-	-	-	-	-
-	odmowy bez uzasadnionej przyczyny przyjęcia propozycji odpowiedniej pracy lub innej formy pomocy, w tym w ramach PAI	28	2,6%	18	2,4%	13	2,5%	20	3,9%
	niepotwierdzenia gotowości do pracy	88	8,1%	62	8,2%	17	3,3%	35	6,8%
	dobrowolnej rezygnacji ze statusu bezrobotnego	45	4,1%	26	3,4%	22	4,2%	39	7,5%
	podjęcia nauki	5	0,5%	5	0,7%	-	-	-	-
	osiągnięcia wieku emerytalnego	-	-	-	-	43	8,3%	28	5,4%
	nabycia praw emerytalnych lub rentowych	3	0,3%	2	0,3%	12	2,3%	2	0,4%
	nabycia praw do świadczenia przedemerytalnego	-	-	-	-	20	3,9%	1	0,2%
	innych	39	3,6%	22	2,9%	61	11,8%	74	14,3%

## Zmiany w poziomie bezrobocia w podregionie pilskim, woj. wlkp. i kraju wg stanu na XII 2025r.

Powiaty	Poziom bezrobocia		%wzrost/ spadek	Stopa bezrobocia (w %)		wzrost/ spadek
	XII 2024	XII 2025		XII 2024	XII 2025	
<b>Chodzieski</b>	1392	1442	3,6	7,6	7,9	0,3
<b>Czarnkowsko-Trzcianecki</b>	<b>1436</b>	<b>1826</b>	<b>27,2</b>	<b>5,0</b>	<b>6,4</b>	<b>1,4</b>
<b>Pilski</b>	2333	2786	19,4	4,7	5,6	0,9
<b>Wągrowiecki</b>	1231	1465	19,0	5,4	6,4	1,0
<b>Złotowski</b>	1490	1817	21,9	4,4	5,3	0,9
<b>województwo wielkopolskie</b>	46.625	56.059	20,2	2,9	3,5	0,6
<b>Polska</b>	887,9*	786,2*	12,9	5,1	5,7	0,6

\*w tys.

Źródło: Wojewódzki Urząd Pracy w Poznaniu <http://www.wup.poznan.pl>

Tabela 20

## Zestawienie podstawowych danych dla województwa wielkopolskiego

Powiaty	XII' 24	I' 25	II' 25	III' 25	IV' 25	V' 25	VI' 25	VII' 25	VIII'25	IX'25	X' 25	XI' 25	XII' 25
chodzieski	1 392	1 481	1 450	1 413	1 340	1 316	1 308	1 367	1 436	1 457	1 415	1 422	1 442
<b>czarnkowsko -trzcianecki</b>	<b>1 436</b>	<b>1 575</b>	<b>1 609</b>	<b>1 586</b>	<b>1 475</b>	<b>1 453</b>	<b>1 478</b>	<b>1 572</b>	<b>1 653</b>	<b>1 771</b>	<b>1 759</b>	<b>1 782</b>	<b>1 826</b>
gnieźniński	2 180	2 461	2 513	2 532	2 384	2 254	2 312	2 442	2 600	2 595	2 528	2 478	2 551
gostyński	1 569	1 693	1 705	1 622	1 525	1 502	1 543	1 585	1 563	1 572	1 522	1 550	1 585
grodziski	985	1 043	1 037	1 032	1 001	980	982	1 050	1 060	1 093	1 101	1 064	1 081
jarociński	1 241	1 403	1 480	1 444	1 316	1 292	1 311	1 365	1 451	1 529	1 572	1 496	1 565
kaliski	2 640	2 819	2 832	2 823	2 691	2 605	2 655	2 798	2 874	2 913	2 994	3 058	3 088
kępiński	516	545	547	540	521	515	539	558	563	575	562	562	561
kolski	1 021	1 154	1 207	1 140	1 090	952	1 036	1 154	1 205	1 240	1 251	1 265	1 302
koniński	5 262	5 621	5 798	5 711	5 305	5 137	5 184	5 379	5 537	5 829	5 836	5 884	6 028
kościański	890	943	970	955	892	909	916	947	1 001	1 009	995	978	996
krotoszyński	1 073	1 196	1 200	1 150	1 133	1 114	1 095	1 139	1 191	1 225	1 225	1 233	1 268
leszczyński	1 553	1 735	1 760	1 740	1 739	1 655	1 708	1 756	1 855	1 905	1 919	1 927	1 970
międzychodzki	630	679	739	680	676	651	649	660	692	722	714	705	738
nowotomyski	720	806	812	809	785	821	851	857	905	965	972	961	954
obornicki	679	749	738	764	732	740	779	820	855	882	890	882	916
ostrowski	1 950	2 218	2 243	2 251	2 136	2 051	2 081	2 194	2 280	2 366	2 434	2 434	2 521
ostrzeszowski	870	965	942	865	820	796	847	944	986	989	998	976	1 012
pilski	2 333	2 460	2 572	2 511	2 518	2 434	2 459	2 585	2 650	2 722	2 769	2 835	2 786
pleszewski	797	887	876	863	801	791	829	891	934	929	965	986	989
poznański	5 761	6 292	6 610	6 594	6 442	6 341	6 671	7 022	7 501	7 183	7 433	7 452	7 526
rawicki	932	982	961	979	932	944	964	1 042	1 075	1 131	1 112	1 050	1 085
ślupecki	1 532	1 658	1 663	1 585	1 501	1 457	1 492	1 521	1 563	1 666	1 613	1 592	1 654
szamotuński	1 208	1 355	1 406	1 381	1 286	1 266	1 271	1 306	1 341	1 368	1 366	1 378	1 406
średzki	1 361	1 518	1 514	1 480	1 437	1 380	1 429	1 489	1 570	1 577	1 576	1 561	1 616
śremski	657	723	706	710	676	621	619	676	732	724	728	753	787
turecki	1 167	1 287	1 308	1 284	1 202	1 174	1 221	1 341	1 442	1 506	1 540	1 535	1 575
wągrowiecki	1 231	1 383	1 355	1 383	1 298	1 276	1 267	1 320	1 371	1 426	1 413	1 416	1 465
wolsztyński	385	457	487	460	443	416	430	463	482	541	551	606	613
wrzesiński	1 164	1 270	1 351	1 332	1 282	1 179	1 185	1 270	1 312	1 318	1 287	1 298	1 336
złotowski	1 490	1 687	1 647	1 610	1 506	1 427	1 473	1 582	1 616	1 631	1 726	1 747	1 817
<b>Województwo</b>	<b>46 625</b>	<b>51 045</b>	<b>52 038</b>	<b>51 229</b>	<b>48 885</b>	<b>47 449</b>	<b>48 584</b>	<b>51 095</b>	<b>53 296</b>	<b>54 359</b>	<b>54 766</b>	<b>54 866</b>	<b>56 059</b>

Źródło: Wojewódzki Urząd Pracy w Poznaniu <http://www.wup.poznan.pl>

Tabela 21

## Osoby bezrobotne w Wielkopolsce ogółem – na koniec XII 2025r.

Powiaty	Liczba osób bezrobotnych w końcu miesiąca	% wzrost/spadek	
		w stosunku do listopada 2025r.	w stosunku do grudnia 2024r.
chodzieski	1 442	1,4	3,6
<b>czarnkowsko-trzcianecki</b>	<b>1 826</b>	<b>2,5</b>	<b>27,2</b>
gnieźnieński	2 551	2,9	17,0
gostyński	1 585	2,3	1,0
grodziski	1 081	1,6	9,7
jarociński	1 565	4,6	26,1
kaliski	3 088	1,0	17,0
kępiński	561	-0,2	8,7
kolski	1 302	2,9	27,5
koniński	6 028	2,4	14,6
kościański	996	1,8	11,9
krotoszyński	1 268	2,8	18,2
leszczyński	1 970	2,2	26,9
międzychodzki	738	4,7	17,1
nowotomyski	954	-0,7	32,5
obornicki	916	3,9	34,9
ostrowski	2 521	3,6	29,3
ostrzeszowski	1 012	3,7	16,3
piłski	2 786	-1,7	19,4
pleszewski	989	0,3	24,1
poznański	7 526	1,0	30,6
rawicki	1 085	3,3	16,4
słupecki	1 654	3,9	8,0
szamotulski	1 406	2,0	16,4
średzki	1 616	3,5	18,7
śremski	787	4,5	19,8
turecki	1 575	2,6	35,0
wągrowiecki	1 465	3,5	19,0
wolsztyński	613	1,2	59,2
wrzesiński	1 336	2,9	14,8
złotowski	1 817	4,0	21,9
<b>województwo</b>	<b>56 059</b>	<b>2,2</b>	<b>20,2</b>

Źródło: Wojewódzki Urząd Pracy w Poznaniu <http://www.wup.poznan.pl>

Tabela 22

## Stopa bezrobocia w powiatach woj. wielkopolskiego na koniec XII 2025r.

Powiaty	Stopa bezrobocia w końcu grudnia 2025r. (w %)	Wzrost/spadek stopy bezrobocia do poprzedniego miesiąca	Wzrost/spadek stopy bezrobocia do analogicznego miesiąca poprzedniego roku
chodzieski	7,9	0,1	0,3
<b>czarnkowsko -trzcianecki</b>	<b>6,4</b>	<b>0,2</b>	<b>1,4</b>
gnieźnieński	5,3	0,2	0,8
gostyński	5,0	0,1	0,1
grodziski	5,0	0,0	0,4
jarociński	5,7	0,2	1,1
kaliski *	4,2	0,0	0,6
kępiński	1,6	0,0	0,1
kolski	4,8	0,1	1,0
koniński *	8,5	0,3	1,1
kościański	3,5	0,1	0,4
krotoszyński	3,2	0,1	0,5
leszczyński *	3,6	0,1	0,7
międzychodzki	5,8	0,2	0,8
nowotomyski	2,9	0,0	0,7
obornicki	4,2	0,1	1,0
ostrowski	3,8	0,2	0,9
ostrzeszowski	4,2	0,1	0,6
piłski	5,6	-0,1	0,9
pleszewski	4,3	0,0	0,8
poznański *	1,3	0,0	0,3
rawicki	4,1	0,1	0,6
słupecki	7,9	0,3	0,6
szamotulski	4,0	0,1	0,5
średzki	6,5	0,2	1,0
śremski	3,4	0,1	0,5
turecki	5,0	0,2	1,3
wągrowiecki	6,4	0,2	1,0
wolsztyński	2,3	0,0	0,8
wrzesiński	3,9	0,1	0,5
złotowski	5,3	0,2	0,9
<b>Województwo</b>	<b>3,5</b>	<b>0,0</b>	<b>0,6</b>

Źródło: Wojewódzki Urząd Pracy w Poznaniu <http://www.wup.poznan.pl>

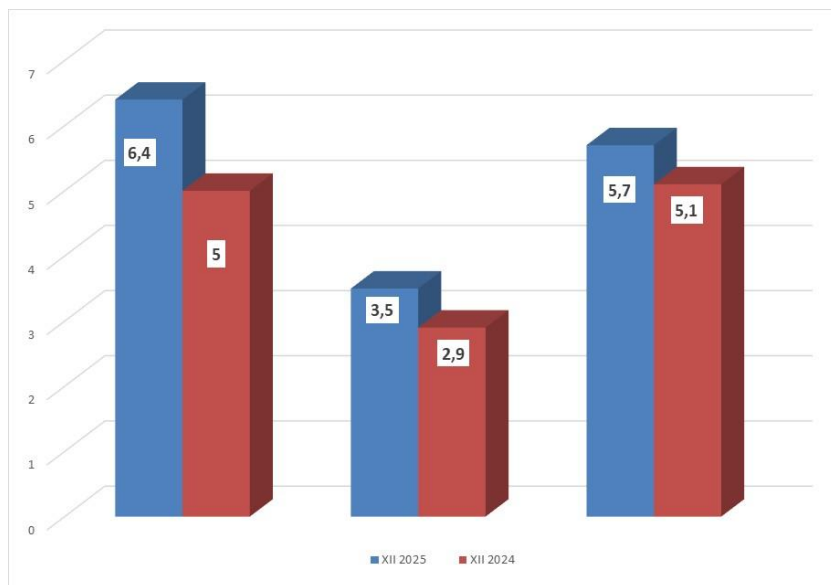
## Stopa bezrobocia – według województw na koniec XII 2025r.

Województwa	Stopa bezrobocia w końcu grudnia 2025 (w %)	Wzrost/spadek stopy bezrobocia do poprzedniego miesiąca	Wzrost/spadek stopy bezrobocia do analogicznego miesiąca poprzedniego roku
dolnośląskie	5,3	0,1	0,7
kujawsko-pomorskie	7,8	0,1	0,5
lubelskie	8,1	0,1	0,7
lubuskie	5,7	0,1	1,2
łódzkie	6,3	0,1	0,9
małopolskie	4,7	0,1	0,6
mazowieckie	4,3	0,0	0,3
opolskie	6,4	0,2	0,5
podkarpackie	9,3	0,2	0,6
podlaskie	7,4	0,1	0,4
pomorskie	5,3	0,0	0,7
śląskie	4,4	0,0	0,8
świętokrzyskie	8,4	0,2	0,8
warmińsko-mazurskie	9,3	0,2	0,9
<b>wielkopolskie</b>	<b>3,5</b>	<b>0,0</b>	<b>0,6</b>
zachodniopomorskie	7,7	0,2	0,9
<b>POLSKA</b>	<b>5,7</b>	<b>0,1</b>	<b>0,6</b>

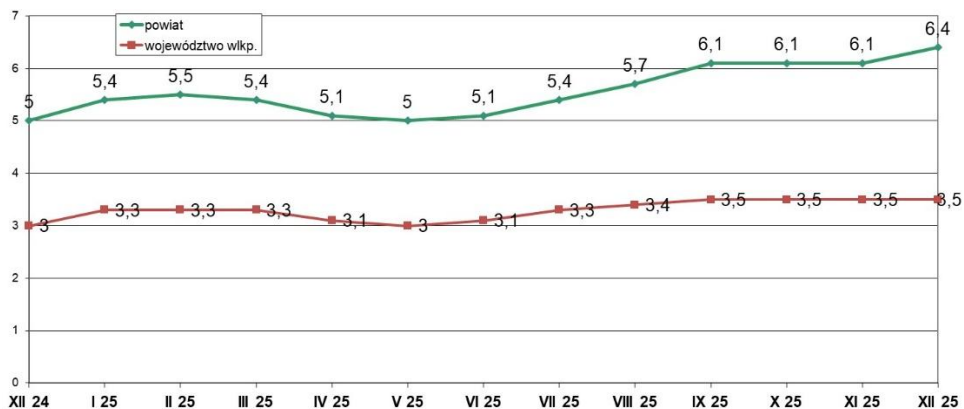
Opracowano na podstawie danych statystycznych Wojewódzkiego Urzędu Pracy w Poznaniu

<http://www.wup.poznan.pl>

## Stopa bezrobocia na koniec XII 2025/2024

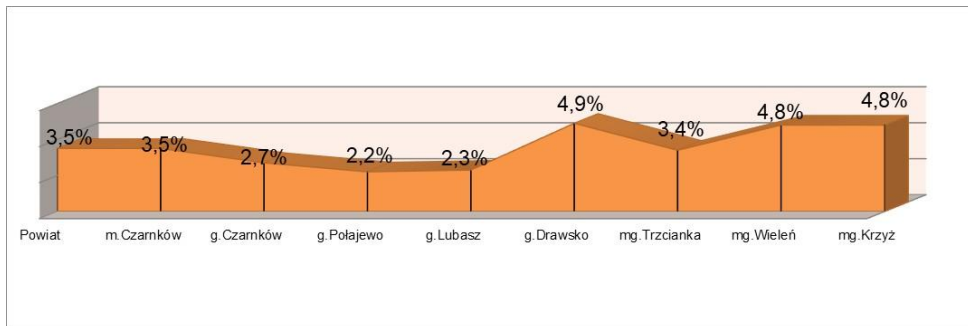


## Stopa bezrobocia w powiecie i województwie wlkp. w okresie XII 2024 – XII 2025

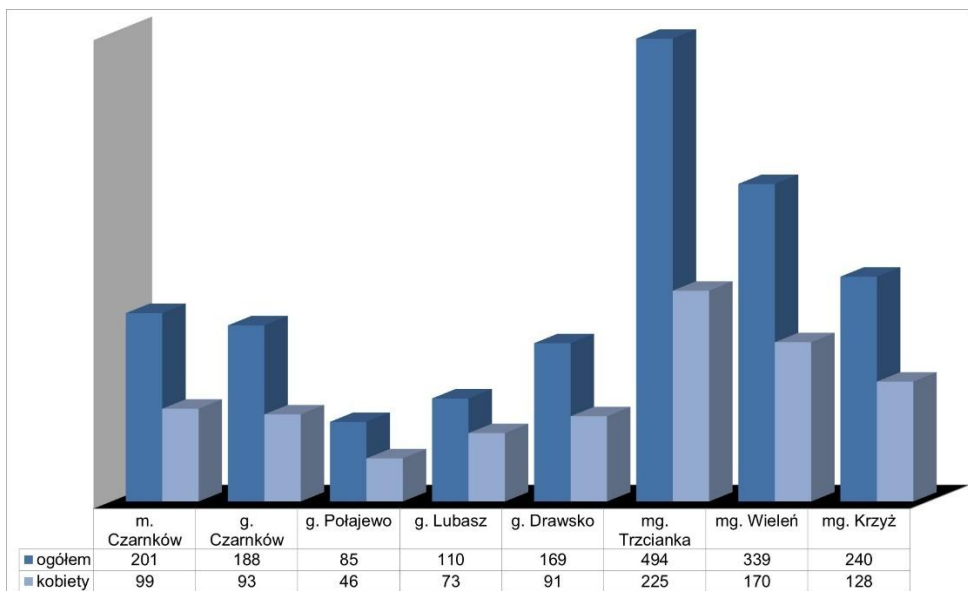


Opracowano na podstawie danych statystycznych Wojewódzkiego Urzędu Pracy w Poznaniu (<http://www.wup.poznan.pl>)

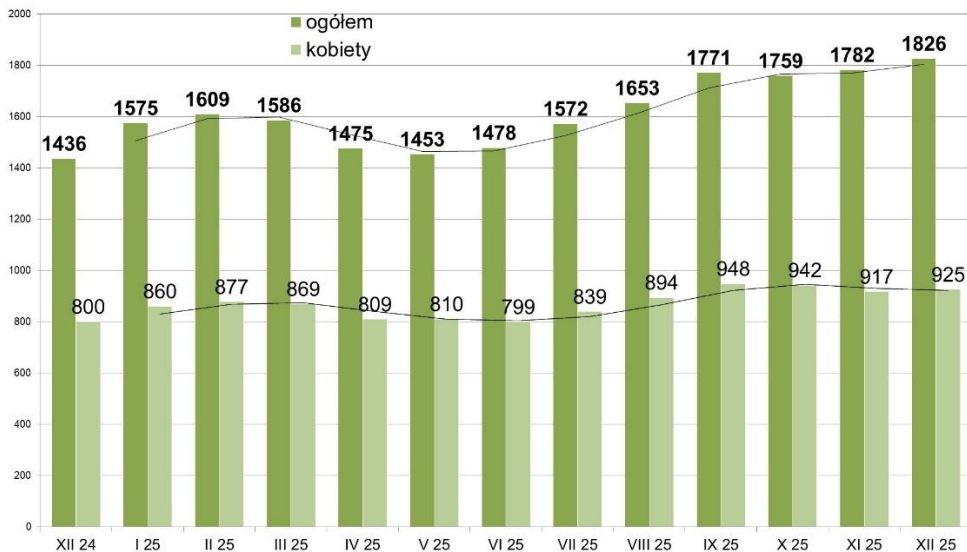
## Wskaźniki bezrobocia rejestrowanego dla powiatu oraz miast i gmin na koniec XII 2025



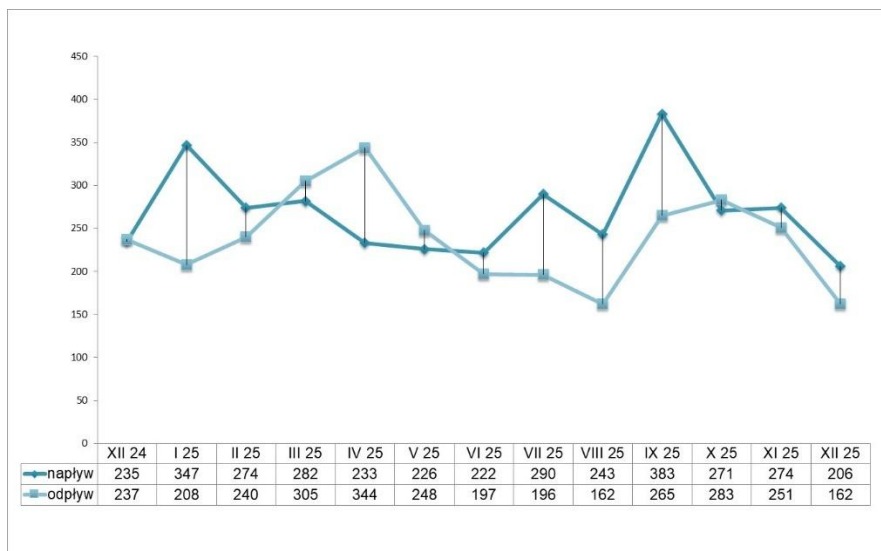
## Liczba bezrobotnych w miastach i gminach powiatu Stan na koniec XII 2025



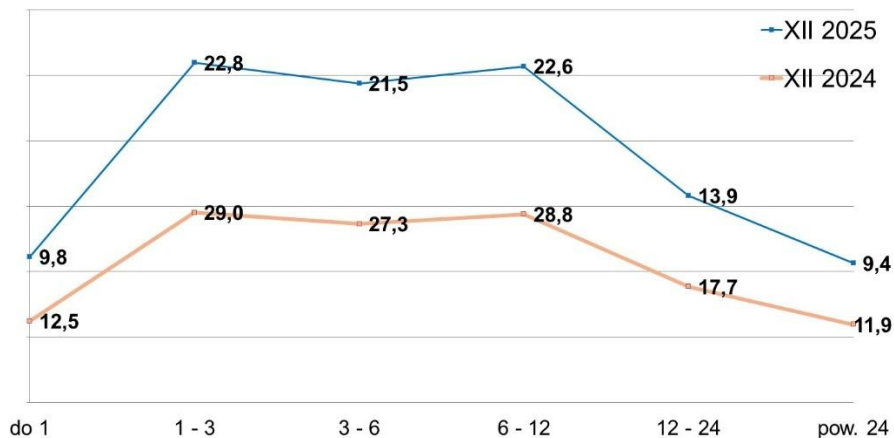
## Liczba bezrobotnych ogółem i kobiet w poszczególnych w okresie XII 2024 - XII 2025



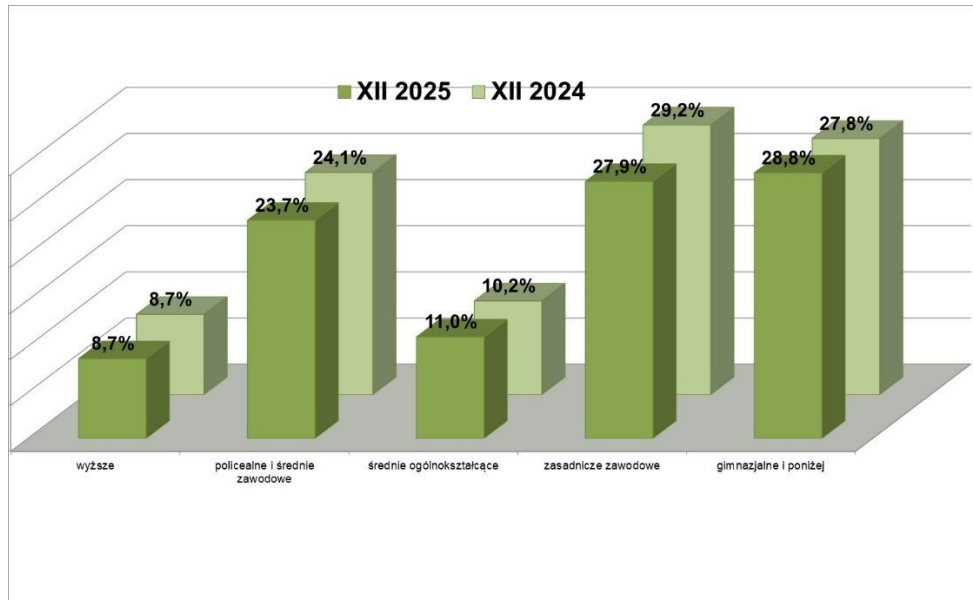
## Napływ i odpływ bezrobotnych w okresie XII 2024 – XII 2025



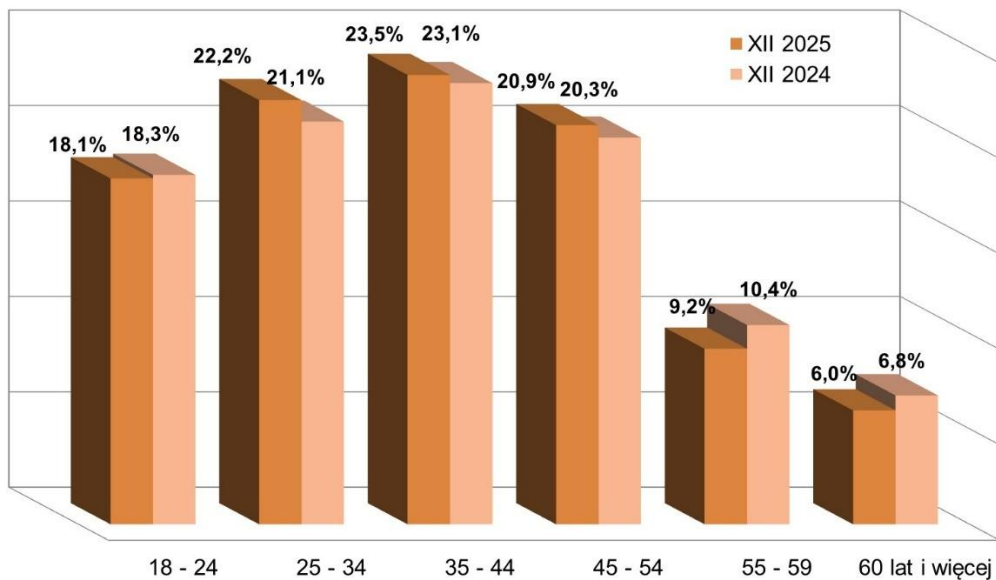
### Procentowy odsetek osób bezrobotnych według czasu pozostawania bez pracy w XII 2025/2024



### Procentowy odsetek osób bezrobotnych według wykształcenia w XII 2025/2024



### Procentowy odsetek osób bezrobotnych według wieku w XII 2025/2024



### Procentowy odsetek osób bezrobotnych według stażu pracy w XII 2025/2024

