



POWIATOWY URZĄD PRACY
11-700 Mragowo, ul. Kopernika 1
Tel. centrala 89 743 3500, sekretariat 89 743 3510, fax. 89 743 3501
www.pupmragowo.pl, e-mail: sekretariat@pupmragowo.pl ;

Informacja o sytuacji na rynku pracy w powiecie mragowskim w 2016 roku

Mragowo, luty 2017r.

Opracowanie Lidia Posiadała
Materiał zamieszczony na stronie www.pupmragowo.pl

Spis treści:

1. Ludność	3
1.1. Ludność w wieku produkcyjnym i nieprodukcyjnym	5
2. Bezrobocie rejestrowane w powiecie mragowskim	9
2.1. Poziom bezrobocia	9
2.2. Stopa bezrobocia	14
2.3. Struktura lokalnego bezrobocia	15
2.3.1. Bezrobotni według wykształcenia	21
2.3.2. Bezrobotni według czasu pozostawania bez pracy	23
2.3.3. Bezrobotni według wieku	24
2.3.4. Bezrobotni według stażu pracy ogółem	26
2.3.5. Bezrobotni w szczególnej sytuacji na rynku pracy	27
3. Aktywne formy przeciwdziałania bezrobociu	28
4. Oferty pracy i miejsca aktywizacji zawodowej	30
5. Szkolenia i przekwalifikowania osób bezrobotnych i poszukujących pracy	32
6. Krajowy Fundusz Szkoleniowy	34
7. Działania realizowane na rzecz osób niepełnosprawnych	34
8. Poradnictwo zawodowe i informacja zawodowa	36
8.1. Porady indywidualne	36
8.2. Porady grupowe	38
8.3. Badania testowe	40
8.4. Informacja indywidualna	40
8.5. Informacja grupowa	41
8.6. Szkolenia z zakresu umiejętności poszukiwania pracy	42
8.7. Pomoc pracodawcom i przedsiębiorcom korzystającym z porad. zaw.	43
8.8. Działania innowacyjne doradców zawodowych	43
9. Projekty realizowane z Europejskiego Funduszu Społecznego	45
10. Środki finansowe na aktywizację bezrobotnych i poszukujących pracy	46
11. Spółdzielnie socjalne	48
12. Podsumowanie – wnioski	50
13. Tabele	52

1. Ludność

Powierzchnia powiatu mragowskiego wynosi 1065 km². Gęstość zaludnienia w Polsce wynosi 123 osoby na 1 km², w województwie 60 osób na 1 km², natomiast w powiecie 48 osób na 1 km².

Według danych GUS na 31 grudnia 2015r. w powiecie zamieszkiwało 50.696 osób (o 205 mniej niż na koniec 2014 roku), w tym 51% (25 832 osoby) stanowili mieszkańcy miast, a 49% (24 917 osób) mieszkańcy wsi. W województwie warmińsko-mazurskim mieszkańcy miast stanowią większy odsetek- 59,1%, mieszkańcy wsi natomiast tylko 40,9%. W Polsce odsetek mieszkańców miast w ogóle ludności jest jeszcze większy- 60,3%, a ludność wsi to 39,7% ogółu. W ogóle ludności powiatu większość populacji stanowią kobiety (50,9%- 25 805 kobiet), mężczyźni to 49,1%- (24 891 mężczyzn). Porównując dane w województwie i kraju, udział procentowy kobiet i mężczyzn jest podobny (Polska: mężczyzn 48,4%, kobiet 51,6%, województwo: mężczyzn 49%, kobiet- 51%).

W podziale administracyjnym powiat jest podzielony na 5 gmin: gminę miejską Mragowo, gminę wiejską Mragowo, gminę wiejską Piecki, gminę wiejską Sorkwity oraz gminę miejsko- wiejską Mikołajki.

Gmina miejska Mragowo zajmuje powierzchnię 15 km², zamieszkuje tu 43,4% (22 005 osób) ludności powiatu, w tym 48,1% mężczyzn i 51,9% kobiet. Gęstość zaludnienia wynosi 1.467 osób na 1 km².

Gmina wiejska Mragowo to druga pod względem powierzchni gmina wiejska w powiecie- jej obszar to 295 km². Ludność gminy- 7974 osoby (15,3% ludności powiatu), gdzie 49,8% to mężczyźni, a 50,2% kobiety. Gęstość zaludnienia wynosi 27 osób na 1 km².

Gminę wiejską Piecki o największej powierzchni administracyjnej (314 km²) zamieszkuje 15,3% ludności powiatu (7 758 osób), większość w tej gminie stanowią mężczyźni- 50,2%, udział procentowy kobiet wynosi 49,8%. Gęstość zaludnienia wynosi 25 osób na 1 km².

W gminie wiejskiej Sorkwity o powierzchni 185 km² zamieszkuje 9,2% (4 654 osoby) ludności powiatu, w tym większość to również mężczyźni- 50,1%, kobiety to mniej liczna populacja (49,9%). Gęstość zaludnienia wynosi 25 osób na 1 km².

Jedyna w powiecie gmina miejsko wiejska- Mikołajki zajmuje powierzchnię 256 km². Ludność to 8 305 osób (16,4% ludności powiatu), z czego 3 827 osób (46,1%) zamieszkuje w mieście Mikołajki, a 4 478 (53,9%) na wsi. Układ procentowy kobiet

i mężczyzn jest podobny jak w kraju, województwie i powiecie- większy kobiet (50,5%), mniejszy mężczyzn (49,5%). Gęstość zaludnienia wynosi 32 osoby na 1 km².

Tabela 1 Powierzchnia, ludność i bezrobocie w powiecie według jednostek administracyjnych

	Powierzchnia w ha wg GUS	Ludność wg GUS na 31.12.2014	Liczba bezro- botnych na 31.12.2015	Ludność wg GUS na 31.12.2015	Liczba bezro- botnych na 31.12.2016
	1	2	3	4	5
Powiat mra- gowski	106 538	50.901	3.193	50.696	2.783
Gmina miejska Mrągowo	1 481	22.135	1.240	22.005	1.090
% do po- wiatu	43,5	38,8	37,9	43,4	39,2
Gmina wiejska Mrągowo	29 514	7.979	525	7.974	490
% do po- wiatu	15,7	16,4	16,3	15,3	17,6
Gmina wiejska Piecki	31 448	7.755	478	7.758	396
% do po- wiatu	15,2	15	15,2	15,3	14,2
Gmina wiejska Sorkwity	18 465	4.684	313	4.654	284
% do po- wiatu	9,2	9,8	9,7	9,2	10,2
Gmina miej- sko- wiejska Mikołajki	25 630	8.348	637	8.305	523
% do po- wiatu	16,4	20	20,9	16,4	18,8

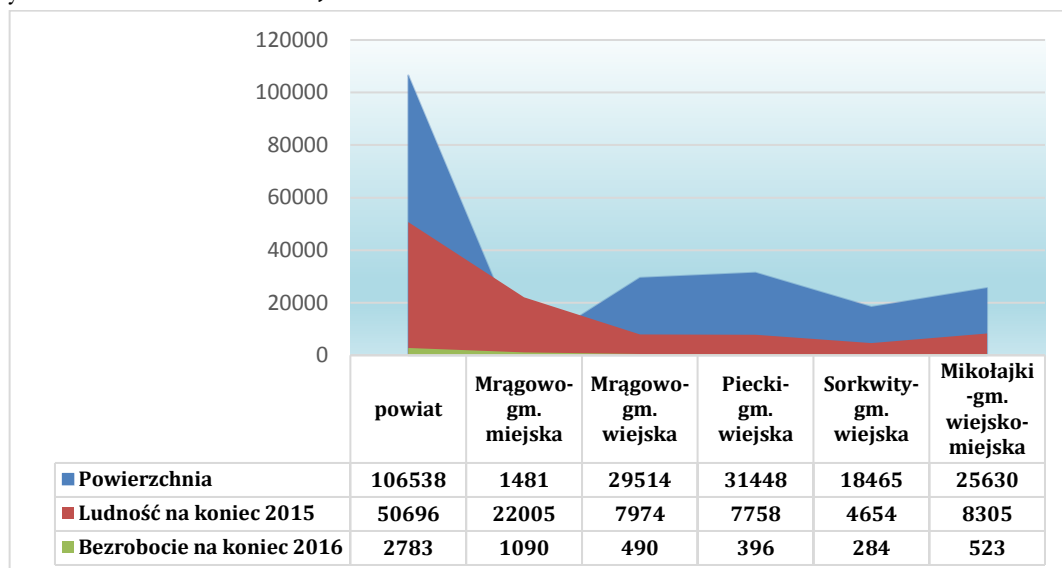
Zródło: Sprawozdanie MP i PS o rynku pracy, obliczenia własne, GUS.

Analizując udział procentowy w poszczególnych gminach zamieszkałej ludności (na koniec 2015 roku) i zarejestrowanych bezrobotnych (na koniec 2016) w stosunku do powiatu, można wysnuć następujące wnioski:

- **gmina miejska Mrągowo**- ludność gminy stanowi największy odsetek ludności powiatu (43,4%), udział zarejestrowanych bezrobotnych jest również największy (39,2% ogółu zarejestrowanych bezrobotnych w powiecie),
- **gmina wiejska Mrągowo**- ludność gminy to 15,3% ogólnej liczby w powiecie, natomiast odsetek zarejestrowanych bezrobotnych to 17,6% ogółu zarejestrowanych,
- **gmina wiejska Piecki**- udział procentowy ludności to 15,3%, natomiast udział procentowy bezrobotnych na koniec ubiegłego roku to 14,2%,

- **gmina wiejska Sorkwity**- udział procentowy ludności w powiecie to 9,2%, udział procentowy zarejestrowanych bezrobotnych na koniec badanego okresu- 10,2%,
- **gmina miejsko- wiejska Mikołajki**- udział ludności w gminie-16,4%, udział bezrobotnych w ogóle zarejestrowanych -18,8%.

Wykres 1. Powierzchnia, ludność i bezrobotni



Źródło: dane GUS, statystyka MPiPS- obliczenia własne

1.1. Ludność w wieku produkcyjnym i nieprodukcyjnym

Wiek produkcyjny to pojęcie stosowane w badaniach statystycznych statystyki publicznej i przez GUS określany jako wiek zdolności do pracy, tj. dla mężczyzn grupa wieku 18-64 lata, dla kobiet - 18-59 lat. Na wiek nieprodukcyjny składa się wiek przedprodukcyjny, w którym ludność nie osiągnęła jeszcze zdolności do pracy (dla potrzeb badania analizowano ludność w przedziale wiekowym 0-17 lat), oraz wiek poprodukcyjny, w którym osoby zazwyczaj kończą pracę zawodową, tj. dla mężczyzn - 65 lat i więcej, dla kobiet - 60 lat i więcej.

Ludność w wieku produkcyjnym w Polsce stanowi 62,4% ogółu ludności (spadła w stosunku do 2014r. o 0,6%). W województwie warmińsko- mazurskim udział ten jest większy- 63,7% (spadł o 0,5%). W powiecie mrągowskim odsetek ludności w wieku produkcyjnym jest jeszcze wyższy i stanowi 64,7% (spadł w stosunku do 2014r. o 0,4%). Największa populacja ludności w wieku produkcyjnym występuje w gminie wiejskiej Mrągowo- 66,2% (odsetek na niezmiennym poziomie), i gminie Piecki - 66,1% (spadła o 0,2%). W gminie Sorkwity odsetek ludności w wieku produkcyjnym wynosi 64,5% (spadł o 0,1%), gminie miejsko- wiejskiej Mikołajki wynosi 64,3% ((spadł o 0,3%). Najmniejszy udział tej populacji występuje w gminie miejskiej Mrągowo- 63,9%, i również w tej gminie odsetek ludności w stosunku do 2014 roku spadł najwięcej, bo o 0,7%.

Ludność w wieku przedprodukcyjnym w Polsce stanowi 18%, w województwie warmińsko- mazurskim 18,5% (spadł w stosunku do 2014r. o 0,3%), w powiecie mragowskim 18,3% (spadł o 0,3%). W wieku poprodukcyjnym udział ludności wynosi odpowiednio- w kraju- 19,6% (wzrósł o 0,6%), w województwie warmińsko- mazurskim- 17,7% (wzrósł o 0,7%), w powiecie mragowskim natomiast 17% (wzrósł o 0,7%).

Analizując udział osób w wieku produkcyjnym i nieprodukcyjnym zauważa się następujące tendencje:

- w powiecie mragowskim w stosunku do kraju i województwa warmińsko- mazurskiego jest wyższy wskaźnik ludności w wieku produkcyjnym,
- w powiecie mragowskim odsetek ludzi w wieku przedprodukcyjnym zmniejszył się w stosunku do roku 2014 o 0,3%. Tendencja takie wystąpiły również w województwie- spadek o 0,3%. W kraju odsetek tej populacji pozostał bez zmian. Wystąpiły również spadki w udziale ludności w wieku produkcyjnym: w powiecie o 0,4%, w województwie o 0,5%, w kraju o 0,6%. Zwiększyła się natomiast populacja ludności w wieku poprodukcyjnym: w kraju o 0,6%, w województwie i powiecie mragowskim o 0,7%.
- w gminach wiejskich Sorkwity, Piecki i Mragowo większy jest udział ludności w wieku przedprodukcyjnym (odpowiednio Sorkwity-21,5%, Piecki- 19,2%, Mragowo- 19,6%), wyraźnie mniejszy natomiast w wieku poprodukcyjnym (Sorkwity- 14%, Piecki- 14,7%, Mragowo- 14,4%),
- w mieście Mragowo oraz mieście i gminie Mikołajki podział ten nie jest tak zróżnicowany: ludność w wieku przedprodukcyjnym w m. Mragowo to 17,2%, poprodukcyjnym 18,9%, w mieście i gminie Mikołajki- w wieku przedprodukcyjnym 17,6%, poprodukcyjnym- 18,1%.
- większy odsetek ludności w wieku produkcyjnym występuje w gminach wiejskich Mragowo i Piecki, odpowiednio 66,2% i 66,1%, w pozostałych gminach odsetek ten wynosi: m. Mragow 63,9%, MiG Mikołajki 64,3%, gm. Sorkwity 64,5%.

Tabela 2 Ludność w wieku nieprodukcyjnym i produkcyjnym wg miejsca zamieszkania na 31.12.2015r.

		Powierzchnia w km ²	Ludność			Ludność w wieku								
			Ogółem	% ogółu	Wzrost/spadek do 2014	Przedprodukcyjnym	% ogółu	Wzrost/spadek do 2014	Produkcyjnym	% ogółu	Wzrost/spadek do 2014	Poprodukcyjnym	% ogółu	Wzrost/spadek do 2014
Polska	Ogółem	312.679	38.437.239	X		6.901.795	←18	0	24.002.168	←62,4	-0,6	7.533.276	←19,6	0,6
	Miasto		23.166.429	60,3	0	3.869.484	56,1	0,3	14.358.387	59,8	-0,3	4.938.558	65,6	0,3
	Wieś		15.270.810	39,7	0	3.032.311	43,9	-0,3	9.643.781	40,2	0,3	2.594.718	34,4	-0,3
Woj. warmińsko-mazurskie	Ogółem	24.173	1.439.675	X		266.937	←18,5	-0,3	917.403	←63,7	-0,5	255.335	←17,7	0,7
	Miasto		850.385	59,1	-0,1	146.694	55	0,1	536.925	58,5	-0,3	166.766	65,3	0,2
	Wieś		589.290	40,9	0,1	120.243	45	-0,1	380.478	41,5	0,3	88.569	34,7	-0,2
Powiat	Ogółem	1.065	50.696	X		9.276	←18,3	-0,3	32.820	←64,7	-0,4	8.600	←17	0,7
	Miasto		25.832	51	0	4.380	47,2	0	16.525	50,4	-0,2	4.927	57,3	0,2
	Wieś		24.864	49	0	4.896	52,8	0	16.295	49,6	0,2	3.673	42,7	-0,2
M. Mragowo	Ogółem	15	22.005	43,4 (powiatu)	-0,1	3.782	←17,2	-0,1	14.067	←63,9	-0,7	4.156	←18,9	0,8
MiG Mikołajki	Ogółem	256	8.305	16,4 (powiatu)	0	1.459	←17,6	-0,2	5.340	←64,3	-0,3	1.506	←18,1	0,5
	Miasto		3.827	46,1	0	598	41	-1,2	2.458	46	0	771	51,2	0,6
	Wieś		4.478	53,9	0	861	59	1,2	2.882	54	0	735	48,8	-0,6
Gm. Mragowo	Ogółem	295	7.974	15,7 (powiatu)	0	1.546	←19,4	-0,6	5.283	←66,2	0	1.145	←14,4	0,6
Gm. Piecki	Ogółem	314	7.758	15,3 (powiatu)	0,1	1.489	←19,2	-0,5	5.128	←66,1	-0,2	1.141	←14,7	0,7
Gm. Sorkwity	Ogółem	185	4.654	9,2 (powiatu)	0	1.000	←21,5	-0,2	3.002	←64,5	-0,1	652	←14	0,3

Źródło: Ludność w wieku przedprodukcyjnym (17 lat i mniej), produkcyjnym i poprodukcyjnym wg miejsca zamieszkania- dane GUS

Tabela 3 Ludność w wieku nieprodukcyjnym i produkcyjnym wg płci na 31.12.2015r.

		Po- wierzchnia w km ²	Ludność			Ludność w wieku								
			Ogółem	% ogółu	Wzrost/ spadek do 2014	przedpro- dukcyjnym	% ogółu	Wzrost/ spadek do 2014	produkcyj- nym	% ogółu	Wzrost/ spadek do 2014	poproduk- cyjnym	% ogółu	Wzrost/ spadek do 2014
Polska	Ogółem	312.679	38.437.239	X	0	6.901.795	←18	0	24.002.168	←62,4	-0,6	7.533.276	←19,6	0,6
	Meżczyźni	X	18.597.991	48,4	0	3.541.933	51,3		12.688.619	52,9	0,1	2.367.439	31,4	0,3
	Kobiety		19.839.248	51,6	0	3.359.862	48,7		11.313.549	47,1	-0,1	5.165.837	68,6	-0,3
Wojewódz- two warmiń- sko- mazur- skie	Ogółem	24.173	1.439.675	X	0	266.937	←18,5	-0,3	977.403	←63,7	-0,5	255.335	←17,7	0,7
	Meżczyźni	X	704.893	49	0	137.304	51,4		489.372	53,3	0,1	78.217	30,6	0,4
	Kobiety		734.782	51	0	129.633	48,6		428.031	46,7	-0,1	177.118	69,4	-0,4
Powiat	Ogółem	1.065	50.696	X	0	9.276	←18,3	-0,3	32.820	←64,7	-0,4	8.600	←17	0,7
	Meżczyźni	X	24.891	49,1	0	4.713	50,8	0,2	17.506	53,3	0,1	2.672	31,1	0,2
	Kobiety		25.805	50,9	0	4.563	49,2	-0,2	15.314	46,7	-0,1	5.928	68,9	-0,2
M. Mrą- gowo	Ogółem	15	22.005	43,4 (po- wiatu)	-0,1	3.782	←17,2	-0,1	14.067	←63,9	-0,7	4.156	←18,9	0,8
	Meżczyźni	X	10.579	48,1	0	1.956	51,7	0,2	7.3654	52,4	0,2	1.258	30,3	-0,1
	Kobiety		11.426	51,9	0	1.826	48,3	-0,2	6.702	47,6	-0,2	2.898	69,7	0,1
MiG Miko- łajki	Ogółem	256	8.305	16,4 (po- wiatu)	0	1.459	←17,6	-0,2	5.340	←64,3	-0,3	1.506	←18,1	0,5
	Meżczyźni	X	4.113	49,5	0,2	757	51,9	0,4	2.867	53,7	-0,1	489	32,5	1,2
	Kobiety		4.192	50,	-0,2	702	48,1	-0,4	2.473	46,3	0,1	1.017	67,5	-1,2
Gm. Mrą- gowo	Ogółem	295	7.974	15,7 (po- wiatu)	0	1.546	←19,4	-0,6	5.283	←66,2		1.145	←14,4	0,6
	Meżczyźni	X	3.969	49,8	0,2	765	49,5	0,4	2.835	53,7	0,3	369	32,2	0,1
	Kobiety		4.005	50,2	-0,2	781	50,5	-0,4	2.448	46,3	-0,3	776	67,8	-0,1
Gm. Piecki	Ogółem	314	7.758	15,3 (po- wiatu)	0,1	1.489	←19,2	-0,5	5.128	←66,1	-0,2	1.141	←14,7	0,7
	Meżczyźni	X	3.898	50,2	-0,1	736	49,4	-0,8	2.800	54,6	0,2	362	31,7	0,3
	Kobiety		3.860	49,8	0,1	753	50,6	0,8	2.328	45,4	-0,2	779	68,3	-0,3
Gm. Sor- kwity	Ogółem	185	4.654	9,2 (po- wiatu)	0	1.000	←21,5	-0,2	3.002	←64,5	-0,1	652	←14	0,3
	Meżczyźni	X	2.332	50,1	0,2	499	49,9	0,6	1.639	54,6	0,1	194	29,8	0,2
	Kobiety		2.322	49,9	-0,2	501	50,1	-0,6	1.363	45,4	-0,1	458	70,2	-0,2

Zródło: Ludność w wieku przedprodukcyjnym (14 lat i mniej), produkcyjnym i poprodukcyjnym wg płci- dane GUS

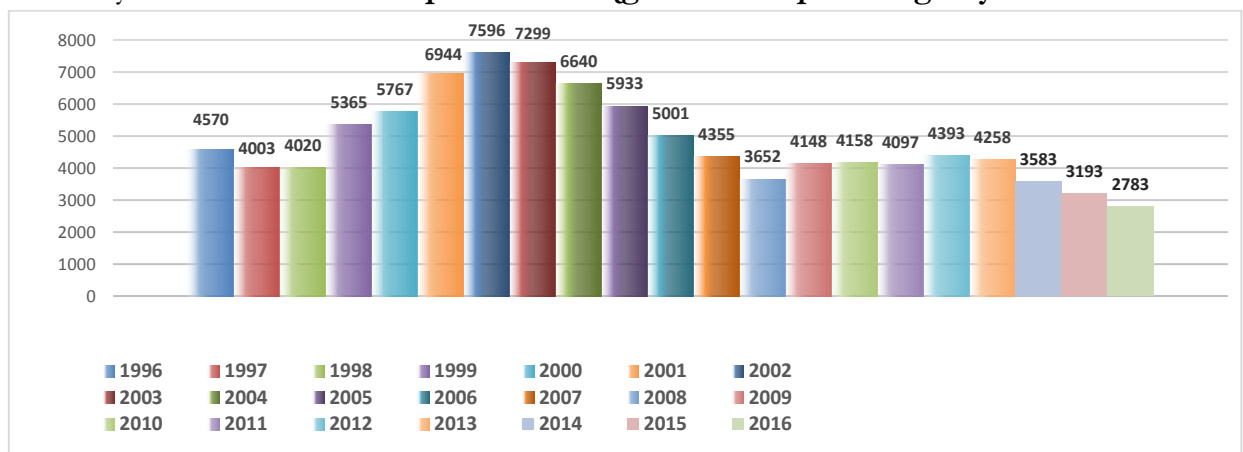
2. Bezrobocie rejestrowane w powiecie mragowskim.

2.1. Poziom bezrobocia

Według stanu na koniec 2016 roku liczba zarejestrowanych bezrobotnych w powiecie mragowskim wyniosła 2 783 osoby. W stosunku do grudnia 2015 roku liczba ta zmalała aż o 12,8% (410 osób).

Analizując bezrobocie od 2000 roku, największa liczba zarejestrowanych bezrobotnych przypadła na rok 2002, spadała corocznie aż do 2008 roku osiągając wynik 3652 zarejestrowane osoby. Na koniec 2009 roku liczba bezrobotnych znów wzrosła, aż o 14,6% zamykając się na koniec roku liczbą 4 184 osoby, w latach 2010- 2011 nieznacznie zmalała, a na koniec roku 2012 znów wzrosła do liczby 4 393 osoby. Od 2012 roku liczba bezrobotnych znów spada, nieznacznie, bo o 135 osób (3,2%) na koniec 2013 roku, i aż o 675 osób (15,8%) na koniec 2014 roku, a na koniec 2015 roku znów o 390 osób (10,9%). W końcu 2016 roku liczba bezrobotnych zamknęła się liczbą 2783 osób, a więc mniej od 2015 roku o 410 osób (12,8%).

Wykres 2 Bezrobocie w powiecie mragowskim w poszczególnych latach



Źródło: Obliczenia własne – sprawozdawczość MP i PS o rynku pracy.

Spadek bezrobocia związany jest przede wszystkim z okresowym zapotrzebowaniem pracowników sezonowych np. w: budownictwie, rolnictwie, gastronomii, hotelarstwie i turystyce. Natomiast okresowe zwiększenie liczby bezrobotnych spowodowane jest najczęściej ponowną rejestracją osób, które straciły pracę w związku z zakończeniem prac sezonowych i prac w ramach aktywnych form.

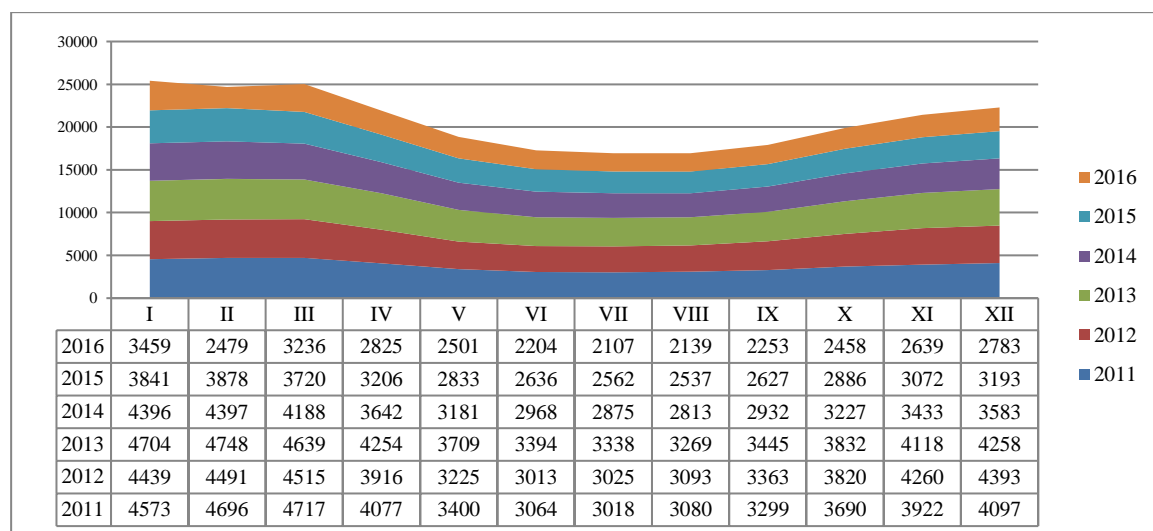
W 2016 roku znaczny spadek bezrobocia można było zaobserwować już w marcu- o 7% w stosunku do lutego. W kwietniu liczba bezrobotnych zmniejszyła się aż o 12,7%, w maju o 11,5%, w czerwcu o 11,9%. W lipcu spadek bezrobocia był już nieznaczny- o 4,4% i 1%, a od sierpnia poziom bezrobocia zaczął wzrastać: o 1,5% w sierpniu, 5,3% we wrześniu, 9,1% w październiku, 7,4% w listopadzie oraz 5,4% w grudniu.

Tabela 4 Liczba bezrobotnych w poszczególnych latach miesięcznie

	2005	2006	2007	2008	2009	2010	2011	2012	2013	2014	2015	2016
I	6927	6213	5083	4487	4091	4676	4573	4439	4704	4396	3841	3459
II	6956	6150	5195	4395	4301	4698	4696	4491	4748	4397	3878	2479
III	6901	6036	4957	4215	4381	4419	4717	4515	4639	4188	3720	3236
IV	6362	5634	4465	3657	4046	3853	4077	3916	4254	3642	3206	2825
V	5915	5110	3947	3332	3725	3386	3400	3225	3709	3181	2833	2501
VI	5755	4901	3651	3132	3432	3086	3064	3013	3394	2968	2636	2204
VII	5589	4568	3645	2949	3337	2988	3018	3025	3338	2875	2562	2107
VIII	5609	4521	3726	2963	3344	3096	3080	3093	3269	2813	2537	2139
IX	5707	4421	3933	3159	3436	3278	3299	3363	3445	2932	2627	2253
X	5937	4574	4125	3307	3679	3554	3690	3820	3832	3227	2886	2458
XI	5938	4836	4301	3586	4010	3904	3922	4260	4118	3433	3072	2639
XII	5933	5001	4355	3652	4184	4158	4097	4393	4258	3583	3193	2783

Źródło: Obliczenia własne – sprawozdawczość MP i PS o rynku pracy.

Wykres 3 Bezrobocie w powiecie mragowskim w latach 2011-2016



Źródło: Obliczenia własne – sprawozdawczość MP i PS o rynku pracy.

Wahaniom podlegała również liczba nowo zarejestrowanych bezrobotnych (napływ) i wyłączeń z ewidencji bezrobotnych (odpływ). W 2016 roku zarejestrowało się 4538 osób, o 243 osoby mniej niż w 2015 roku. W tej grupie 559 osób (12,3%) zarejestrowanych było po raz pierwszy, a 3979 (87,7%) po raz kolejny.

W 2016 roku wśród osób powracających do ewidencji osób bezrobotnych (rejestrowanych po raz kolejny) 12,1% stanowili uczestnicy aktywnych form przeciwdziałania bezrobociu, tj. prac interwencyjnych, szkoleń, prac społecznie- użytecznych, staży. W ogólnej liczbie zarejestrowanych w analizowanym okresie osoby te stanowią odsetek 10,6%, niższy od roku 2015 o 0,9%. W roku 2015 odsetek takich osób wynosił 11,5%, w 2014- 13,9, 2013- 13,6%, w 2012- 10,5%, w 2011- 12%, natomiast w 2010- 16,4%.

Odsetek osób rejestrujących się po raz pierwszy w 2016 roku był wyższy o 0,5% od rejestrujących się po raz pierwszy w 2015 roku, a rejestrujących się po raz kolejny w roku 2016 był niższy od 2015 roku o 0,9%.

Tabela 5 Napływ do bezrobocia

Rok	Napływ	W tym					
		Po raz pierwszy		Po raz kolejny		Po aktywnych formach przeciwdziałania bezrobociu	
		liczba	%	liczba	%	liczba	%
2010	7097	1005	14,2	6092	85,8	1161	16,4
2011	6156	801	13,0	5355	87,0	741	12,0
2012	6083	844	13,9	5239	86,1	641	10,5
2013	6116	781	12,8	5335	87,2	835	13,6
2014	5195	612	11,8	4583	88,2	723	13,9
2015	4781	562	11,8	4219	88,2	549	11,5
2016	4538	559	12,3	3979	87,7	482	10,6

Źródło: Obliczenia własne – sprawozdawczość MP i PS o rynku pracy.

Spośród osób napływających do bezrobocia w 2016 roku:

- 2055 osób (45,3%) stanowią kobiety; w 2015 roku była to liczba 2255 , stanowiąca odsetek 44,5%,
- 2372 osoby (52,3%) to osoby zamieszkałe na wsi; w stosunku do 2015 roku mniej zaledwie o 0,6% (2528 osób, 52,9%),
- 976 osób (21,5%) posiadało prawo do zasiłku, o 2,5% mniej niż w 2015 roku (909 osób, 19%).

W 2016 roku wyłączono z ewidencji bezrobotnych 4948 osób, o 223 osób mniej niż w 2015 roku.

Najczęstszą przyczyną odpływu z bezrobocia było podjęcie pracy, które stanowiło 52,7% odpływu (w 2015r.- 50,7%). Należy wskazać również, że wśród osób podejmujących pracę w ubiegłym roku 2288 osób podjęło pracę niesubsydiowaną (46,2%), gdzie w 2015 roku był to odsetek 44,8%.

Pracę subsydiowaną wspomagana środkami publicznymi z urzędu podjęło w 2016 roku 318 osób stanowiąc odsetek odpływu 6,4%. W 2015 roku odsetek ten wynosił 5,9%.

W wyniku rozpoczęcia uczestnictwa w programach na rzecz promocji zatrudnienia, łagodzenia skutków bezrobocia oraz aktywizacji bezrobotnych, takich jak szkolenia, staże, prace społecznie- użyteczne w 2016 roku zostało wyłączonych z ewidencji 505 osób, co stanowi 10,2%. W 2015 roku było to 607 osób stanowiących odsetek odpływu 11,7%.

Zmniejsza się corocznie odsetek osób wyłączanych z ewidencji z powodu niepotwierdzenia gotowości do podjęcia pracy. W 2016 roku wyniósł on 15,4%, podczas gdy w 2015 roku 18% odpływu. Bezrobotni pozbawieni statusu z powodu nieuzasadnionej

odmowy podjęcia pracy lub innej formy pomocy określonej ustawą nie mają wielkiego udziału w ogóle osób wyłączonych z ewidencji- w 2016 roku było to 245 osób (4,9%), w 2015- 159 osób (3,1%).

Wśród bezrobotnych wyłączonych z ewidencji:

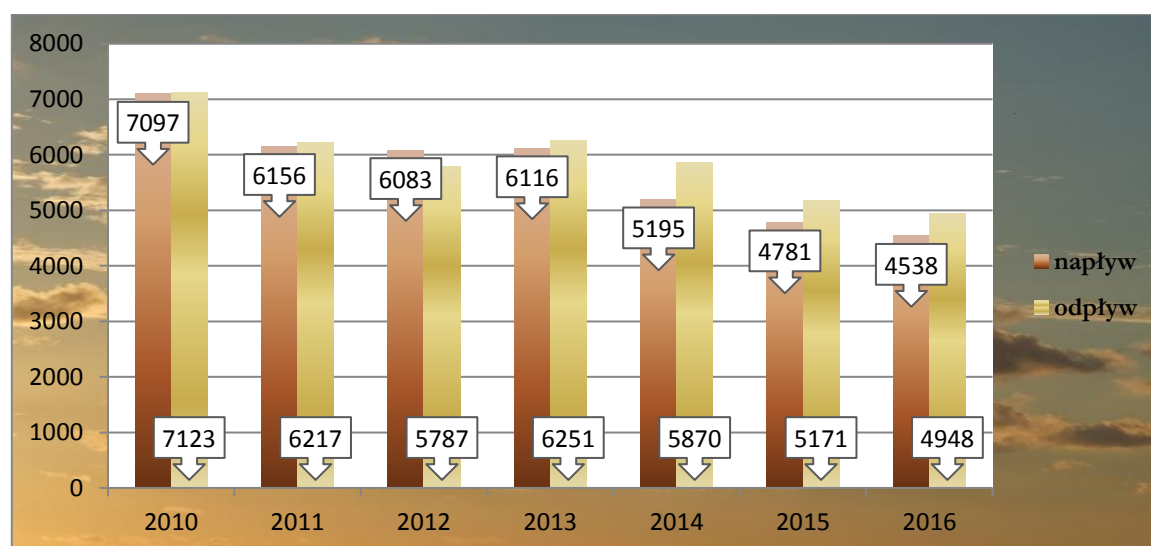
- 2255 osób (45,6%) to kobiety; w porównaniu do 2015 udział kobiet zwiększył się o 2,3%,
- 2598 osoby (52,5%) to bezrobotni z terenów wiejskich.

Tabela 6 **Wyłączeni z ewidencji (odpływ z bezrobocia)**

	2012		2013		2014		2015		2016		
	liczba	%	liczba	%	liczba	%	liczba	%	liczba	%	
Ogółem wyłączeni	5787	x	6251	x	5870	x	5171	x	4948	x	
w tym podjęcie pracy	2498	43,2	2844	45,5	2645	45,1	2621	50,7	2606	52,7	
w tym	subsydiowanej	287	5,0	337	5,4	363	6,2	307	5,9	318	6,4
	niesubsydiowanej	2211	38,2	2507	40,1	2282	38,9	2314	44,8	2288	46,2
w tym uczestnictwo w psu, stażach, szkoleniach, pzd	739	12,8	803	12,8	788	13,4	607	11,7	505	10,2	
w tym niepotwierdzenie gotowości	1426	24,6	1372	21,9	1233	21,0	932	18	761	15,4	
w tym odmowy pracy lub innej formy pomocy	176	3,1	204	3,3	160	2,7	159	3,1	245	4,9	

Źródło: Obliczenia własne – sprawozdanie MP i PS o rynku pracy.

Wykres 4 **Napływ i odpływ do bezrobocia w powiecie mragowskim w latach 2010-2016**



Źródło: Obliczenia własne – sprawozdanie MP i PS o rynku pracy.

Tabela 7 Płynność lokalnego rynku pracy w 2016r.

Wyszczególnienie		Ogółem	Ko- biet	Z ogółem zamieszkałi na wsi			
				razem	ko- biety		
Bezrobotni zarejestrowani w roku 2016 (w.2+3)		1	4538	2055	2372	1108	
z tego	po raz pierwszy	2	559	298	295	147	
	po raz kolejny	3	3979	1757	2077	961	
z wiersza 1	po pracach interwencyjnych	4	4	1	2	1	
	po robotach publicznych	5	0	0	0	0	
	po stażu	6	319	224	170	116	
	po odbyciu przygotowania zawodowego dorosłych	7	0	0	0	0	
	po szkoleniu	8	44	9	28	5	
	po pracach społecznie użytecznych	9	115	46	89	37	
Osoby wyłączone z ewidencji bezrobotnych w roku sprawozdawczym (w. 12+21 do 33)		10	4948	2255	2598	1218	
z tego z przyczyn	podjęcia pracy w miesiącu sprawozdawczym (w. 12+14)	11	2606	1275	1336	689	
	niesubsydiowanej	12	2288	1160	1180	634	
	w tym podjęcie działalności gospodarczej	13	131	52	69	29	
	subsydiowanej (w.16+do 20)	14	318	115	156	55	
	z tego	prac interwencyjnych	15	106	37	41	17
		robót publicznych	16	0	0	0	0
	z tego	podjęcia działalności gospodarczej	17	44	19	25	9
		w tym w ramach bonu na zasiedlenie	18	3	3	1	1
		podjęcia pracy w ramach refundacji kosztów zatrudnienia bezrobotnego	19	75	20	45	12
	podjęcia pracy w ramach bonu na zasiedlenie poza miejscem zamieszkania	20	12	7	5	2	
	inne (PRFON)	21	81	32	40	15	
	rozpoczęcia szkolenia	22	43	10	26	5	
	w tym w ramach bonu szkoleniowego	23	13	6	7	3	
	rozpoczęcia stażu	24	329	211	178	114	
	rozpoczęcia przygotowania zawodowego dorosłych	25	0	0	0	0	
	rozpoczęcia pracy społecznie- użytecznej	26	133	52	103	41	
	odmowy bez uzasadnionej przyczyny przyjęcia propozycji odpowiedniej pracy lub innej formy pomocy	27	245	78	137	42	
	niepotwierdzenia gotowości do pracy	28	761	229	420	133	
	dobrowolnej rezygnacji ze statusu bezrobotnego	29	531	250	250	119	
	podjęcia nauki	30	6	4	0	0	
	osiągnięcia wieku emerytalnego	31	34	18	16	8	
nabycia praw emerytalnych lub rentowych	32	31	10	15	4		
nabycia praw do świadczenia przedemerytalnego	33	59	36	19	12		
innych	34	170	82	98	51		

Źródło: Obliczenia własne – sprawozdawczość MP i PS – 01

W maju 2014 roku nowelizacją wprowadzono reformę urzędów pracy. Jednym z najważniejszych elementów reformy było wprowadzenie nowego podejścia do bezrobotnych. Obecnie jest ono profilowane, uzależnione od indywidualnych potrzeb i powiązane z charakterem działań, jakie można klientowi zaproponować po zdiagnozowaniu jego sytuacji. W tym celu wprowadzono podział na bezrobotnych cechujących

się wysokim poziomem aktywności w poszukiwaniu pracy, bezrobotnych wymagających wsparcia oraz tzw. bezrobotnych oddalonych od rynku pracy. Na podstawie oceny potencjału i potrzeb klienta, przypisano mu jeden z trzech profili. W pierwszym profilu znajdują się bezrobotni aktywni, dla których podstawowym wsparciem będą usługi z zakresu pośrednictwa pracy i poradnictwa zawodowego i w bardzo ograniczonym zakresie inne formy wsparcia. Do drugiego profilu należą bezrobotni wymagający wsparcia, którzy korzystają ze wszystkich usług i instrumentów rynku pracy, jakie oferuje urząd. W trzecim profilu znajdują się bezrobotni oddaleni od rynku pracy, zarówno tacy, którzy z różnych powodów zagrożeni są wykluczeniem społecznym, jak i tacy, którzy z własnego wyboru nie są zainteresowani podjęciem pracy lub uchylają się od pracy legalnej.

Na koniec 2016 roku było 2658 bezrobotnych z ustalonym profilem pomocy, w tym: 73 osoby w I profilu pomocy, 1763 w II profilu pomocy oraz 822 osoby w III profilu pomocy.

2.2. Stopa bezrobocia

Dla celów analitycznych porównano stopę bezrobocia na koniec grudnia w kolejnych latach.

Według danych GUS stopa bezrobocia w końcu grudnia 2016 roku wynosiła: w powiecie mragowskim 15,4%, w województwie warmińsko- mazurskim 14,2%, natomiast w kraju 8,3%. W stosunku do analogicznego okresu 2015 roku stopa bezrobocia w powiecie mragowskim spadła o 2,4%, w województwie warmińsko- mazurskim o 2,1 pkt. proc., w kraju zaś o 1,5%.

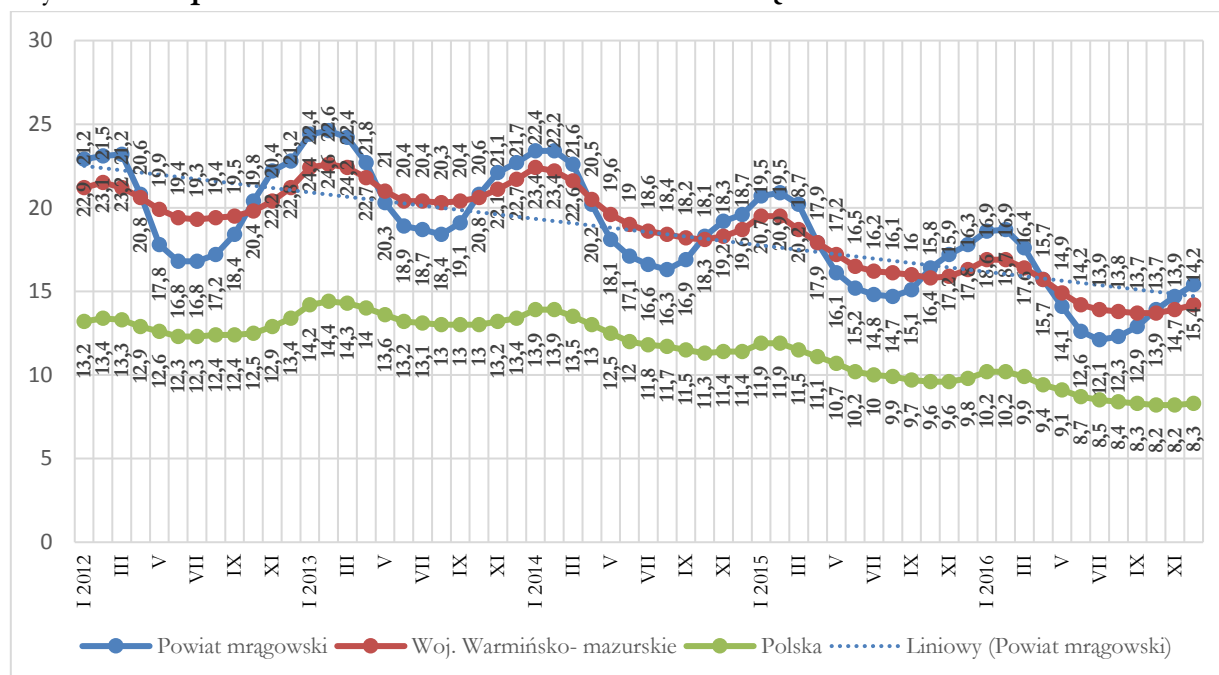
Analiza danych na koniec grudnia lat 2010- 2016 wskazuje, że stopa bezrobocia od 2010 roku spadła zarówno w kraju, województwie jak i powiecie mragowskim, **nie-
mniej spadek na koniec 2016 roku w porównaniu do 2010 roku w powiecie był największy- o 6,6%**, podczas gdy w województwie warmińsko- mazurskim o 5,8%, a w kraju o 4,1%.

Tabela 8 Stopa bezrobocia

	Kraj		Woj. warmińsko- mazurskie		Powiat mragowski	
Dane porównawcze na 31 grudnia						
2010	12,4		20,0		22,0	
2011	12,5	↑ 0,1	20,2	↑ 0,2	21,6	↓ 0,4
2012	13,4	↑ 0,9	21,2	↑ 1,0	22,8	↑ 1,2
2013	13,4	↔ 0	21,7	↑ 0,5	22,7	↓ 0,1
2014	11,4*	↓ 1,9	18,7*	↓ 3	19,6*	↓ 3,1
2015	9,8	↓ 1,6	16,3	↓ 2,4	17,8	↓ 1,8
2016	8,3	↓ 1,5	14,2	↓ 2,1	15,4	↓ 2,4

Zródło: GUS

Wykres 5 Stopa bezrobocia w latach 2012- 2016 miesięcznie



Źródło: GUS

2.3. Struktura lokalnego bezrobocia

Na koniec 2016 roku zarejestrowane było 2783 osoby, w tym 47,6% (1325) kobiet. Udział kobiet w ogóle zarejestrowanych zmniejszał się od 2011 do 2014 roku, potem znów wzrósł, ale na koniec 2016 w stosunku do 2015 zmniejszył się nieznacznie, bo o 0,2%. Bezrobotni zamieszkali na wsi na koniec 2016 roku stanowili odsetek 53,4% (1486 osób). Odsetek ten w kolejnych latach ulega tylko niewielkim wahaniom.

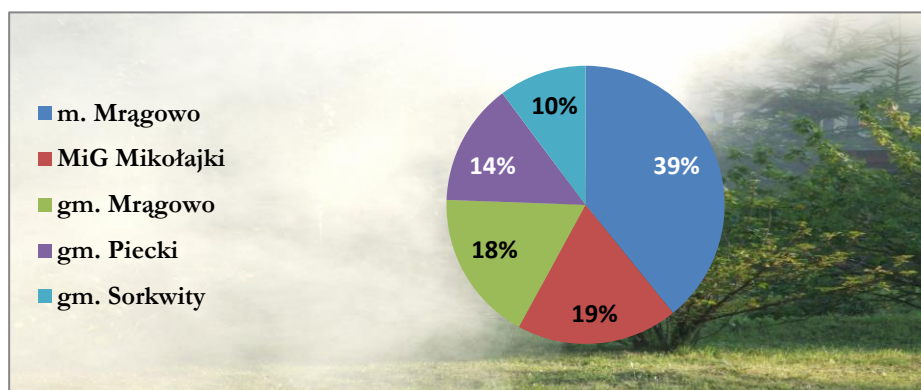
Wśród ogółu zarejestrowanych bezrobotni z prawem do zasiłku na koniec 2016 roku stanowili 18,1% (504 osoby) i udział ten zwiększył się w stosunku do końca 2015 roku o 3%.

Tabela 9 Struktura bezrobocia w powiecie na 31 grudnia 2010-2016 roku

Rok	2010	2011	2012	2013	2014	2015	2016
Liczba bezrobotnych ogółem	4158	4097	4393	4258	3583	3193	2783
w tym							
Kobiety	2176	2153	2176	2009	1639	1525	1325
% z ogółem	52,3	52,5	49,5	47,2	45,7	47,8	47,6
Z prawem do zasiłku	1187	862	881	667	577	483	504
% z ogółem	28,5	21,0	20,1	15,7	16,1	15,1	18,1
Zamieszkali na wsi	2203	2178	2362	2313	1938	1712	1486
% z ogółem	53,0	53,2	53,8	54,3	54,1	53,6	53,4

Źródło: Obliczenia własne – sprawozdanie MP i PS o rynku pracy.

Wykres 6 Bezrobotni według rejonów administracyjnych na koniec 2016r.



Źródło: Obliczenia własne – sprawozdanie MP i PS o rynku pracy.

Tabela 10 Bezrobocie w gminach na 31 grudnia

Lp	Rok	Gmina	Zarejestrowani bezrobotni					
			razem	w tym				
				kobiety	bezrobotni do 30 roku życia, w tym do 25	powyżej 50 roku życia	długotrwale bezrobotni	z prawem do zasiłku
1	2011	Miejska Mrągowo	1577	786	324	409	752	288
	2012		1699	782	338	429	762	317
	2013		1598	692	273	471	798	230
	2014		1358	578	376/189	455	761	193
	2015		1240	556	332/184	425	652	152
	2016		1090	494	261/127	398	567	189
2	2011	Miejsko-wiejska Mikołajki	876	444	160	205	390	278
	2012		898	421	149	224	360	254
	2013		888	409	125	256	392	203
	2014		750	327	184/96	240	353	182
	2015		637	288	139/77	198	300	144
	2016		523	208	104/53	173	241	121
3	2011	Wiejska Mrągowo	619	346	156	125	288	97
	2012		675	355	153	150	315	108
	2013		682	343	140	162	344	80
	2014		584	276	178/104	169	317	66
	2015		525	258	158/89	156	287	67
	2016		490	238	133/67	155	254	78
4	2011	Wiejska Piecki	605	347	168	115	242	126
	2012		699	384	185	144	266	142
	2013		650	342	160	146	275	93
	2014		544	285	222/121	117	223	85
	2015		478	258	187/104	125	209	82
	2016		396	237	124/68	108	157	72
5	2011	Wiejska Sorkwity	420	230	106	75	190	73
	2012		422	234	103	75	191	60
	2013		440	223	103	89	213	61
	2014		347	173	98/66	84	194	51
	2015		313	165	95/61	81	168	38
	2016		284	148	84/46	81	150	44
Ogółem 2011			4097	2153	914	929	1862	862
Ogółem 2012			4393	2176	928	1022	1894	881
Ogółem 2013			4258	2009	801	1124	2022	667
Ogółem 2014			3583	1639	1058/576	1066	1849	577
Ogółem 2015			3193	1525	911/515	985	1616	483
Ogółem 2016			2783	1325	706/361	915	1369	504

Źródło: Obliczenia własne – sprawozdanie MP i PS o rynku pracy.

Gmina miejska Mrągowo jest reprezentantem największej liczby zarejestrowanych bezrobotnych w powiecie. Na 31 grudnia 2016 roku z miasta Mrągowo zarejestrowanych było 1090 osób bezrobotnych (39,2%). Udział procentowy zarejestrowanych w gminie do zarejestrowanych w PUP w stosunku do roku 2015 zwiększył się o 0,4% (na koniec roku 2015 odsetek ten wynosił 38,8%).

W ostatnich latach w gminie miejskiej Mrągowo zmniejszał się udział procentowy kobiet w ogóle zarejestrowanych w PUP, jednak od końca 2014 roku znów wzrosła liczba zarejestrowanych kobiet na koniec 2016 roku wynosiła 494, co stanowiło 37,3% zarejestrowanych kobiet w powiecie, i wzrosła w stosunku do 2015 roku o 0,8%.

W mieście Mrągowo jest również największy odsetek zarejestrowanych osób z prawem do zasiłku- na koniec 2016 roku stanowił on 37,5% bezrobotnych z prawem do zasiłku w powiecie (189 osób), i zwiększył się w stosunku do 2015 roku o 6%.

Liczba bezrobotnych będących w szczególnej sytuacji na rynku pracy na koniec grudnia ubiegłego roku wynosiła w gminie 939 osób (39,9% bezrobotnych w tej grupie), stanowiąc taki sam odsetek jak w analogicznym okresie 2015 roku. Wśród osób będących w szczególnej sytuacji na rynku pracy 261 osób to bezrobotni do 30 roku życia (37%), w tym 127 osób to bezrobotni do 25 roku życia (35,2% w grupie)- odsetek bezrobotnych do 30 roku życia w stosunku do końca grudnia 2015 roku wzrósł o 0,6%, natomiast w grupie do 25 roku życia zmalał o 0,5%. Bezrobotni powyżej 50 roku życia stanowią duży procent w tej grupie – to 43,5% osób po 50 roku życia w powiecie. Odsetek ten w stosunku do badanego okresu 2015 roku wzrósł o 0,3%. Bardzo dużo jest również osób zaliczanych do osób długotrwale bezrobotnych- na 31 grudnia 2016 roku 41,4% (567 osób) wszystkich długotrwale bezrobotnych w powiecie.

Z gminy miejsko- wiejskiej Mikołajki na koniec 2016 roku zarejestrowanych było 523 bezrobotnych (18,8%), i udział procentowy w liczbie zarejestrowanych w powiecie zmniejszył się w stosunku do 2015 roku o 1,1%. W liczbie tej 208 osób to kobiety (15,7%) i 121 osób z prawem do zasiłku (24%). Udział procentowy kobiet w ogóle zarejestrowanych kobiet w powiecie na koniec 2016 roku jest mniejszy aż o 3,2% w stosunku do końca 2015 roku. Zmniejszył się również o 5,8% udział bezrobotnych z prawem do zasiłku.

W grupie bezrobotnych będących w szczególnej sytuacji na rynku pracy (na koniec 2016 roku 413 osób- 17,6%), bezrobotni do 30 roku życia stanowią 14,7% (104 osoby) wszystkich zarejestrowanych w tej grupie wiekowej, w tym do 25 roku życia również 14,7% bezrobotnych do 25 roku życia w powiecie ((53 osoby). Bezrobotni powyżej 50 roku życia to 18,9% (173 osoby), a długotrwale bezrobotni 17,6% (241 osób). Zarówno liczba, jak i odsetek bezrobotnych zaliczanych do osób będących w szczególnej sytuacji na rynku pracy na koniec roku 2016 zmniejszył się znacznie w stosunku do tego samego okresu 2015 roku: liczba o 59 osób i odsetek o 1%.

Gmina wiejska Mragowo jest trzecią pod względem liczby zarejestrowanych bezrobotnych w powiecie- na koniec 2016 roku liczba zarejestrowanych wynosiła 490 osób i stanowiła 17,6% zarejestrowanych w powiecie. W stosunku do analogicznego okresu 2015 roku udział bezrobotnych zwiększył się o 1,2%. Udział zarejestrowanych kobiet w stosunku do 2015 roku zwiększył się o 1% (na koniec 2016 roku liczba kobiet wynosiła 238 -17,9% kobiet w powiecie).

Odsetek bezrobotnych posiadających prawo do zasiłku na koniec 2016 roku wynosił 15,5% bezrobotnych z prawem do zasiłku w powiecie (78 osób), i był większy od analogicznego okresu 2015 roku o 1,6%.

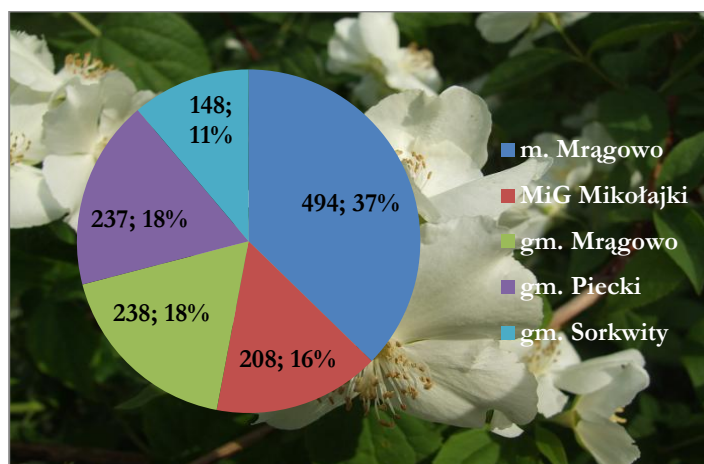
W gminie wiejskiej Mragowo z ogółu zarejestrowanych 426 osób posiadało status bezrobotnych w szczególnej sytuacji na rynku pracy (18,1% w tej grupie w powiecie). W 2015 roku grupa ta stanowiła dużo mniejszy odsetek- 16,4% (444 osoby). Na koniec 2016 roku zwiększył się o 1,5% w stosunku do grudnia 2015 roku udział bezrobotnych do 30 roku życia i stanowił 18,8% w grupie (133 osoby). Udział bezrobotnych do 25 roku życia zwiększył się o 1,3% do 18,6% w powiecie (67 osób). Udział bezrobotnych powyżej 50 roku życia w ogóle zarejestrowanych w tej grupie w powiecie na koniec 2016 wynosił 155 osób stanowiąc 16,9% tej populacji w powiecie.

Gmina wiejska Piecki w końcu 2016 roku liczyła 396 zarejestrowanych osób bezrobotnych (14,2%), w tym 237 kobiet (17,9%) oraz 72 osoby (14,3%) z prawem do zasiłku. Bezrobotni w szczególnej sytuacji na rynku pracy to 328 osób (14%) - w stosunku do 2015 roku odsetek w tej grupie zmniejszył się o 1,4% (2015r.-451 osób, 15,4%). Wśród bezrobotnych zaliczanych do grupy będącej w szczególnej sytuacji na rynku pracy zarejestrowane były 124 osoby bezrobotne do 30 roku życia (17,6%), w tym do 25 roku życia 68 osób (18,8%), 108 bezrobotnych powyżej 50 roku życia (11,8%), i 157 bezrobotnych długotrwale (11,5%).

Z gminy Sorkwity na koniec 2016 roku wzrosła o 0,3% w stosunku do 2015 roku liczba zarejestrowanych bezrobotnych i wynosiła 284 osoby (10,2%). Udział procentowy kobiet wynosił 11,28% przy liczbie 148 osób (na koniec 2015 roku 165 kobiet; 11,2%), udział osób z prawem do zasiłku zwiększył się do poziomu 8,7% (44 osoby). Na koniec 2015 roku takich osób było 38- 7,9% bezrobotnych z prawem do zasiłku w powiecie. Odsetek bezrobotnych w szczególnej sytuacji na rynku pracy wynosił 10,4% (245 osób), i zwiększył się bardzo nieznacznie w stosunku do 2015 roku- o 0,4%. W tej grupie bezrobotni do 30 roku życia stanowili odsetek 11,9% (84 osoby), przy wskaźnikach na koniec 2015 roku 10,4% i 95 bezrobotnych. Liczba bezrobotnych do 25 roku życia to 46 osób, 12,7% populacji w powiecie (wzrosła w stosunku do końca 2015r. o 0,9%). Bezrobotni powyżej 50 roku życia stanowili populację 8,9% (81 osób), natomiast długotrwale bezrobotni 10,9% (150 osób).

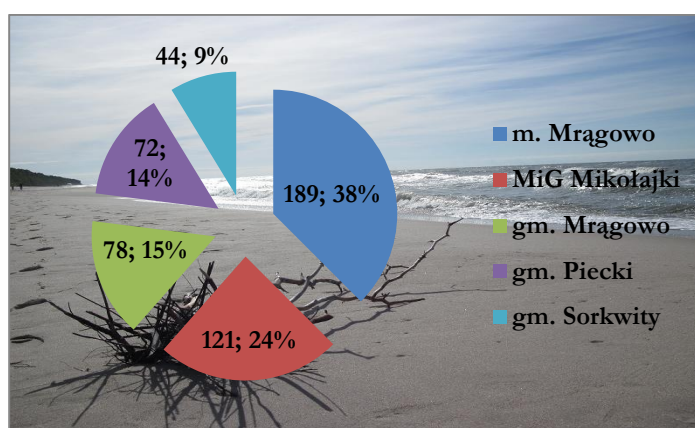
Liczbę bezrobotnych zarejestrowanych w poszczególnych jednostkach administracyjnych wg stanu na 31 grudnia w latach 2012- 2016r. przedstawia tabela 11.

Wykres 7 **Udział bezrobotnych kobiet w gminach na 31.12.2016r.**



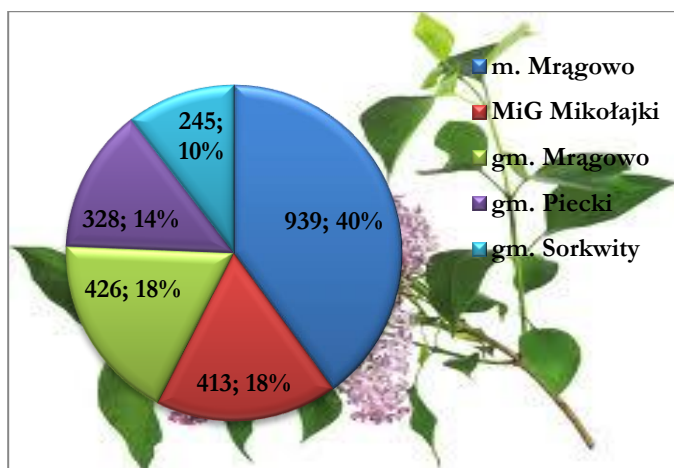
Źródło: Obliczenia własne – sprawozdanie MP i PS o rynku pracy.

Wykres 8 **Udział bezrobotnych z prawem do zasiłku w gminach na 31.12.2016r.**



Źródło: Obliczenia własne – sprawozdanie MP i PS o rynku pracy.

Wykres 9 **Udział bezrobotnych w szczególnej sytuacji na rynku pracy w gminach na 31.12.2016r.**



Źródło: Obliczenia własne – sprawozdanie MP i PS -01 o rynku pracy.

Tabela 11 Bezrobotni zarejestrowani według rejonów administracyjnych na 31 grudnia w latach 2012- 2016

Rok	Zarejestrowani bezrobotni															
	Ogółem		w tym													
	Liczba	% do ogółem w powiecie	W tym kobiet	% w grupie w powiecie	W tym z prawem do zasiłku	% w grupie w powiecie	W szczególnej sytuacji na rynku pracy	% w grupie w powiecie	w tym							
do 30 roku życia									% w grupie w powiecie	w tym do 25 roku życia	% w grupie w powiecie	Powyżej 50 roku życia	% w grupie w powiecie	długo- trwale bez- robotni	% w grupie w powiecie	
Gmina miejska Mrągowo																
2012	1699	38,7	782	35,9	317	36	1509	37,6	*		338	36,4	429	42	762	40,3
2013	1598	37,5	692	34,4	230	34,5	1452	37	*		273	34,1	471	42	798	39,5
2014	1358	37,9	578	35,3	193	33,5	1185	38,9	376	35,5	189	32,8	455	42,8	761	41,2
2015	1240	38,8	556	36,5	152	31,5	1082	39,9	332	36,4	184	35,7	425	43,2	652	40,4
2016	1090	39,2	494	37,3	189	37,5	939	39,9	261	37	127	35,2	398	43,5	567	41,4
Gmina miejsko- wiejska Mikołajki																
2012	898	20,4	421	19,4	254	28,8	829	20,7	*		149	16,1	224	21,9	360	19
2013	888	20,8	409	20,4	203	30,4	825	21	*		125	15,6	256	22,7	392	19,4
2014	750	20,9	327	19,9	182	31,5	601	19,8	184	17,4	96	16,7	240	22,5	353	19,1
2015	637	19,9	288	18,9	144	29,8	497	18,3	139	15,3	77	15	198	20,1	300	18,6
2016	523	18,8	208	15,7	121	24	413	17,6	104	14,7	53	14,7	173	18,9	241	17,6
Gmina wiejska Mrągowo																
2012	675	15,4	355	16,3	108	12,3	638	15,9	*		153	16,5	150	14,7	315	16,6
2013	682	16,0	343	17,1	80	12	633	16,1	*		140	17,5	162	14,4	344	17
2014	584	16,3	276	16,8	66	11,5	504	16,6	178	16,8	104	18,1	169	15,8	317	17,1
2015	525	16,4	258	16,9	67	13,9	444	16,4	158	17,3	89	17,3	156	15,8	287	17,7
2016	490	17,6	238	17,9	78	15,5	426	18,1	133	18,8	67	18,6	155	16,9	254	18,6
Gmina wiejska Piecki																
2012	699	15,9	384	17,7	142	16,1	639	15,9	*		185	19,9	144	14,1	266	14
2013	650	15,3	342	17	93	13,9	601	15,3	*		160	20	146	13	275	13,6
2014	544	15,2	285	17,4	85	14,7	451	14,8	222	21	121	21	117	11	223	12,1
2015	478	15	258	16,9	82	17	418	15,4	187	20,6	104	20,2	125	12,7	209	12,9
2016	396	14,2	237	17,9	72	14,3	328	14	124	17,6	68	18,8	108	11,8	157	11,5
Gmina wiejska Sorkwity																
2012	422	9,6	234	10,7	60	6,8	400	9,9	*		103	11,1	75	7,3	191	10,1
2013	440	10,4	223	11,1	61	9,2	418	10,6	*		103	12,8	89	7,9	213	10,5
2014	347	9,7	173	10,6	51	8,8	302	9,9	98	9,3	66	11,4	84	7,9	194	10,5
2015	313	9,9	165	10,8	38	7,9	271	10	95	10,4	61	11,8	81	8,2	168	10,4
2016	284	10,2	148	11,2	44	8,7	245	10,4	84	11,9	46	12,7	81	8,9	150	10,9
Powiat																
2012	4393	100	2176	100	881	100	4015	100	*		928	100	1022	100	1894	100
2013	4258	100	2009	100	667	100	3929	100	*		801	100	1124	100	2022	100
2014	3583	100	1639	100	577	100	3043	100	1058	100	576	100	1066	100	1849	100
2015	3193	100	1525	100	483	100	2712	100	911	100	515	100	985	100	1616	100
2016	2783	100	1325	100	504	100	2351	100	706	100	361	100	915	100	1369	100

Źródło: Obliczenia własne – sprawozdanie MP i PS o rynku pracy. *- brak statystyk

2.3.1. Bezrobotni według wykształcenia.

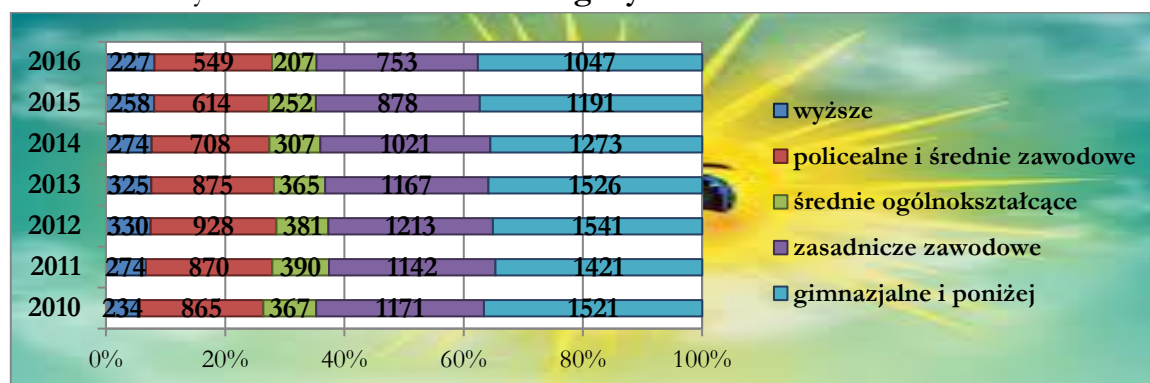
Analizując bezrobocie pod kątem wykształcenia należy zwrócić uwagę na fakt, że najczęściej bezrobotnych legitymuje się niskim wykształceniem. W strukturze bezrobotnych największy udział mają osoby z wykształceniem gimnazjalnym i niższym (37,6%; 1047 osób na koniec 2016 roku), a następnie z wykształceniem zasadniczym zawodowym (27,1%; 753 osoby). Razem te dwie populacje stanowią w ogólnym bezrobociu 64,7%. Odsetek osób z wykształceniem gimnazjalnym i poniżej od 2014 wzrósł od 35,5% na koniec 2014 roku, do 37,3% na koniec 2015 roku, i 37,6% na koniec 2016 roku. Zmalał natomiast udział bezrobotnych z wykształceniem zasadniczym zawodowym- od 28,5% na koniec 2014 roku do 27,5% na koniec 2015 roku i 27,1 na koniec ubiegłego roku.

W 2016 roku wzrósł nieznacznie w stosunku do 2015 roku odsetek osób z wykształceniem policealnym i średnim zawodowym. W grudniu 2016 roku wyniósł on 19,7% (549 osób), będąc wyższy o 0,5% od wartości wskaźnika udziału w grudniu 2015 roku (614 osób, 19,2%). Nadal jednak ta grupa jest trzecią co do wielkości grupą bezrobotnych.

Najmniejszy udział procentowy w lokalnym bezrobociu mają osoby z wykształceniem średnim ogólnokształcącym. Odsetek tych osób na koniec grudnia 2016 roku wynosił 7,4% (207 osób), i obniżył się od 2015 roku o 0,5% (na koniec 2015 roku 252 osoby, 7,9%).

Z uwagi na dostępność kształcenia wyższego coraz więcej osób widzi szansę na wyjście z bezrobocia i otrzymanie atrakcyjnej pracy poprzez podnoszenie wykształcenia. Analiza tej grupy od 2010 roku wskazuje, że zaczął wzrastać udział populacji bezrobotnych z wyższym wykształceniem- od 5,6%; (234 osoby) w 2010 roku, do 6,7% (274 osoby) w 2011 roku. Na koniec 2012 roku wyniósł 7,5% (330 osób), a już w roku 2013 wzrósł bardzo nieznacznie, bo do 7,6% (325 osób), i na tym poziomie utrzymał się na koniec 2014 roku (274 osoby). Koniec 2015 roku to już odsetek 8,1% bezrobotnych z wyższym wykształceniem (258 osób), a koniec 2016 roku 8,2% z liczbą 227 osób.

Wykres 10 **Bezrobotni według wykształcenia lata 2010- 2016**



Źródło: Obliczenia własne – sprawozdanie MP i PS o rynku pracy.

W gminach sytuacja względem wykształcenia bezrobotnych jest zróżnicowana. Udział bezrobotnych z wykształceniem wyższym jest największy w gminie miejskiej Mrągowo- 10,5% (114 osób), potem w gminie Piecki- 8,8% (35 osób) i gminie wiejskiej Mrągowo- 8,4% (41 osób). W gminach Sorkwity i mieście i gminie Mikołajki odsetek populacji bezrobotnych z wyższym wykształceniem jest dużo niższy: odpowiednio 4,9% (14 osób) i 4,4% (23 osoby).

Bezrobotni z wykształceniem policealnym i średnim zawodowym mają największy udział w gminie wiejskiej Piecki -24,5% (97 osób) i gminie miejskiej Mrągowo (22,4%, 244 osoby), potem w gminach wiejskich Sorkwity- 17,6% (50 osób) i Mrągowo- 17,5% (86 osób). Najmniejszy udział tej populacji bezrobotnych jest w gminie miejsko-wiejskiej Mikołajki- 13,8% (72 osoby).

Wykształcenie średnie ogólnokształcące ma najwięcej bezrobotnych w gminie miejskiej Mrągowo- 10% (109 osób). Pozostałe gminy mają dużo mniejszy udział: gmina miejsko- wiejska Mikołajki- 6,5% (34 osoby), Sorkwity- 6% (17 osób), oraz wiejskich Mrągowo i Piecki- po 5,3% (odpowiednio 26 i 21 osób).

Udział populacji bezrobotnych z wykształceniem zasadniczym zawodowym jest największy w gminie Mikołajki (32,3%; 169 osób). Dużo niższy odsetek jest w gminach Sorkwity (27,8%; 79 osób), miejskiej Mrągowo (26%, 284 osoby) oraz Piecki (25,5%, 101 osób). Najmniejszy odsetek bezrobotnych z takim wykształceniem jest w gminie wiejskiej Mrągowo (24,5% 120 osób).

Bezrobotni z wykształceniem gimnazjalnym i poniżej stanowią największy udział procentowy we wszystkich gminach, w gminie wiejskiej Mrągowo- 44,3% (217 osób), gminie Sorkwity- 43,7% (124 osoby) i w gminie Mikołajki- 43% (225 osób). W gminie Piecki udział ten wynosi 35,9% (142 osoby), natomiast w gminie miejskiej Mrągowo najmniej, bo 31,1% (339 osób).

Tabela 12 **Bezrobotni według wykształcenia na 31.12.2016r.**

	PUP		Gm. miejska Mrągowo		m. i gm. Mikołajki		Gm. wiejska Mrągowo		Gm. Piecki		Gm. Sorkwity	
	Liczba	%	Liczba	%	Liczba	%	Liczba	%	Liczba	%	Liczba	%
Wyższe	227	8,2	114	10,5	23	4,4	41	8,4	35	8,8	14	4,9
Polic. i śr. zaw.	549	19,7	244	22,4	72	13,8	86	17,5	97	24,5	50	17,6
Śr. ogólnokszt.	207	7,4	109	10	34	6,5	26	5,3	21	5,3	17	6
Zasadnicze zawodowe	753	27,1	284	26	169	32,3	120	24,5	101	25,5	79	27,8
Gimnazjalne i poniżej	1047	37,6	339	31,1	225	43	217	44,3	142	35,9	124	43,7
OGÓLEM	2783	100	1090	100	523	100	490	100	396	100	284	100

Źródło: Obliczenia własne – sprawozdanie MP i PS o rynku pracy.

2.3.2. Bezrobotni według czasu pozostawania bez pracy.

Szczególnym problemem regionalnego bezrobocia jest długi czas pozostawania bez pracy, przyczyniający się do wykluczenia społecznego. W powiecie mrągowskim na koniec roku 2016 odsetek osób pozostających bez zatrudnienia powyżej 12 miesięcy wynosił 33,1% (921 osób), zwiększając się w stosunku do 2015 roku o 2,4%.

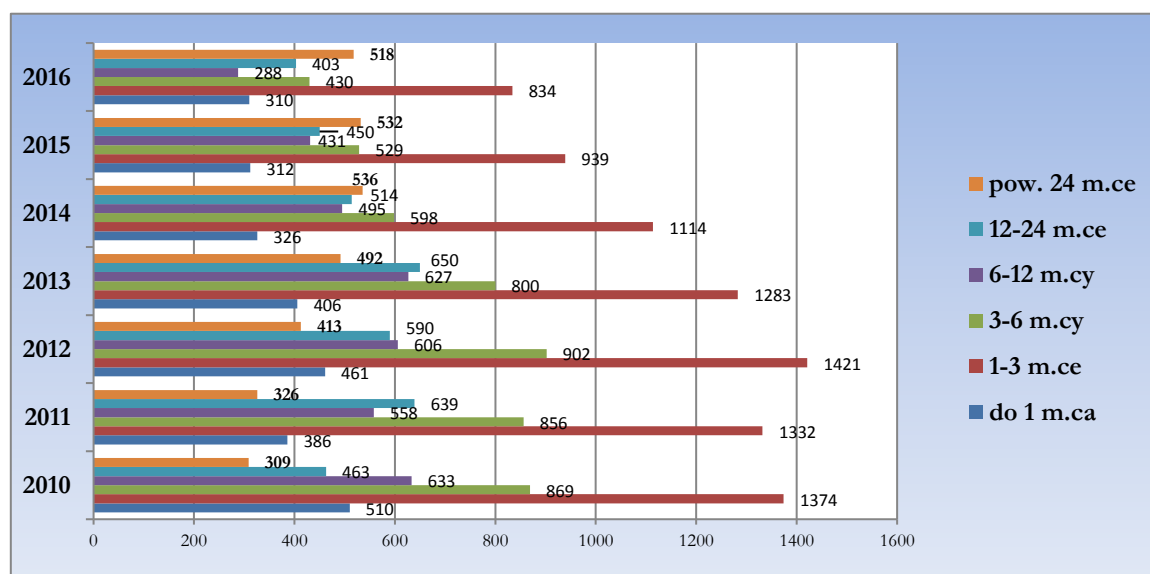
Bezrobotni pozostający bez pracy do 1 miesiąca stanowią 11,1% (310 osób) populacji bezrobotnych, i odsetek ten zwiększył się w stosunku do końca 2015 roku o 1,3%.

Największy udział (30%; 834 osoby) w ogólnym bezrobociu mają osoby pozostające bez zatrudnienia od 1 do 3 miesięcy. Odsetek bezrobotnych w tej grupie od 2015 roku zwiększył się o 0,6%. Drugą pod tym względem grupą są osoby, pozostające w ewidencji powyżej 24 miesięcy- 18,6% (518 osób).

W liczbie osób pozostających bez pracy w przedziale czasowym 3-6 miesięcy jest to odsetek 15,5% (430 osób), 6-12 miesięcy 10,3% (288 osób). Najmniejsze wahania obserwuje się populacji bezrobotnych 12-24 miesiące, na koniec roku wynosił on 14,5% (403 osoby).

Niepokojącą tendencją jest fakt zmniejszania się udziału osób pozostających bez pracy do 6 miesięcy i zwiększania udziału bezrobotnych pozostających bez pracy ponad 24 miesiące, czyli zwiększania długotrwałego bezrobocia. Może to generować problem wykluczenia społecznego w powiecie.

Wykres 11 **Bezrobotni według czasu pozostawania bez pracy 2010-2016r.**



Źródło: Obliczenia własne – sprawozdawczość MP i PS o rynku pracy.

Analizując bezrobocie w gminach względem czasu pozostawania bez pracy zauważa się również duże rozbieżności. W gminie Mikołajki jest najwięcej bezrobotnych pozostających bez pracy od 1 do 3 miesięcy, bo aż 41,7% populacji bezrobotnych w gminie, trochę mniej jest w gminie Piecki- 36,4% oraz gminie Sorkwity- 31%. W gminie miejskiej oraz wiejskiej Mrągowo jest natomiast dużo wyższy niż w pozostałych gminach odsetek bezrobotnych będących w ewidencji ponad 24 miesiące. W pozostałych gminach różnice są kilkuprocentowe, co obrazuje poniższa tabela.

Tabela 13 **Bezrobotni wg czasu pozostawania bez pracy na 31.12.2016r.**

	PUP		Gm. miejska Mrągowo		m. i gm. Mikołajki		Gm. wiejska Mrągowo		Gm. Piecki		Gm. Sorkwity	
	Liczba	%	Liczba	%	Liczba	%	Liczba	%	Liczba	%	Liczba	%
0-1	310	11,1	132	12,1	48	9,2	50	10,2	40	10,1	40	14,1
1-3	834	30	256	23,5	218	41,7	128	26,1	144	36,4	88	31
3-6	430	15,5	172	15,8	75	14,4	70	14,3	78	19,7	35	12,3
6-12	288	10,3	125	11,5	42	8	58	11,9	37	9,3	26	9,2
12-24	403	14,5	167	15,3	65	12,4	78	15,9	47	11,9	46	16,2
pow. 24	518	18,6	238	21,8	75	14,3	106	21,6	50	12,6	49	17,2
Ogółem	2783	100	1090	100	523	100	490	100	396	100	284	100

Zródło: Obliczenia własne – sprawozdanie MP i PS o rynku pracy.

2.3.3. Bezrobotni według wieku.

Pod względem kryterium wieku, w strukturze bezrobocia największy udział na koniec 2016 roku miały podobnie jak w roku 2015, osoby w wieku 25- 34 lata. Wynosił on 24,6% (685 osób), i zmalał w stosunku do 2015 roku tylko o 0,1% (24,7%, 788 osób).

Drugą, pod względem procentowego udziału grupą, są osoby w wieku 45-54 lata, których procentowy udział w ogólnym bezrobociu wyniósł na koniec 2016 roku 21,4% (596 osób), i wzrósł od końca 2015 roku o 1,5%. Znaczną grupę stanowią również osoby w wieku od 35 do 44 roku życia. Ich udział w ogólnym bezrobociu wyniósł na koniec 2016 roku 20,4% (567 osób), co oznacza wzrost, w porównaniu do 2015 roku, o 0,1%.

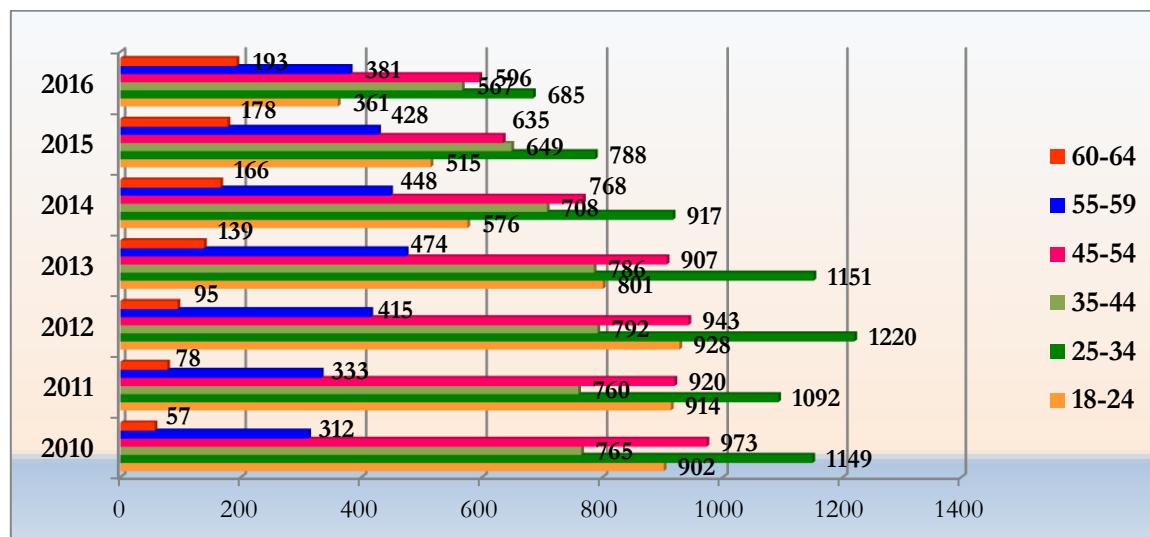
Dużo mniejszą grupę stanowią osoby w przedziale wiekowym od 18 do 24 roku życia. Ich procentowy udział w ogólnym bezrobociu wyniósł na koniec grudnia 2016 roku 13% (361 osób), i znacznie się zmniejszył w stosunku do 2015 roku, bo aż o 3,1%.

Należy zauważyć, że w strukturze lokalnego bezrobocia liczba osób w okresie potencjalnie najwyższej aktywności, czyli w przedziale wiekowym 18-44 lata (wiek mobilny), zmniejszyła się- na koniec 2016 roku bezrobotni w wieku mobilnym stanowili 58% bezrobotnych (1613 osób), a na koniec 2015 był to odsetek aż 61,1% (1952 osoby).

Bezrobotni w wieku 55-59 lat stanowią 13,7% (381 osób) zarejestrowanych bezrobotnych, i tendencja ta od 2015 roku niewiele się zmieniła, bo odsetek ten wzrósł zaledwie o 0,3%. Bezrobotni w najstarszej grupie wiekowych 60- 64 lata reprezento-

wani są przez najmniej liczną grupę, stanowiąc 6,9% ogółu zarejestrowanych bezrobotnych. Wskaźniki procentowego udziału w tej grupie w strukturze lokalnego bezrobocia rośnie. W porównaniu do 2015 roku wskaźnik dotyczący osób w wieku 60-64 lata wzrósł o 1,3%.

Wykres 12 **Bezrobotni według wieku w latach 2010-2016**



Źródło: Obliczenia własne – sprawozdanie MP i PS o rynku pracy

Największy udział bezrobotnych w wieku mobilnym (18-44 lata) ma gmina Sorkwity- 64%, potem gmina Piecki- 63,9%. Odsetek ten w gminie wiejskiej Mrągowo jest nieco mniejszy i wynosi 59,8%, w gminie Mikołajki i miejskiej Mrągowo po 54,9%.

W gminie Piecki, Sorkwity jest również największy odsetek bezrobotnych w wieku 18-24 lata, odpowiednio: 17,2%; i 16,2%, choć podobnie jak w powiecie znacznie się zmniejszył w porównaniu do 2015 (o 4,6% i 3,3%).

Populacja bezrobotnych w wieku 25-34 lata występuje najliczniej w gminie Piecki- 29,8% (118 osób), i zmniejszyła się w stosunku do 2015 roku niewiele, bo o 0,5% (2015-30,3%). W pozostałych gminach jest o kilka procent mniejsza: gmina miejska Mrągowo 23,6% (2015-23,2%), gmina Mikołajki 22% (2015-23,1%), gmina wiejska Mrągowo- 25,5% (2015-25,1%), i Sorkwity- 24,6% (2015-24,3%).

W pozostałych grupach wiekowych również występują rozbieżności pomiędzy gminami, obserwuje się tu różnice nawet kilkuprocentowe, co pokazuje poniższe zestawienie.

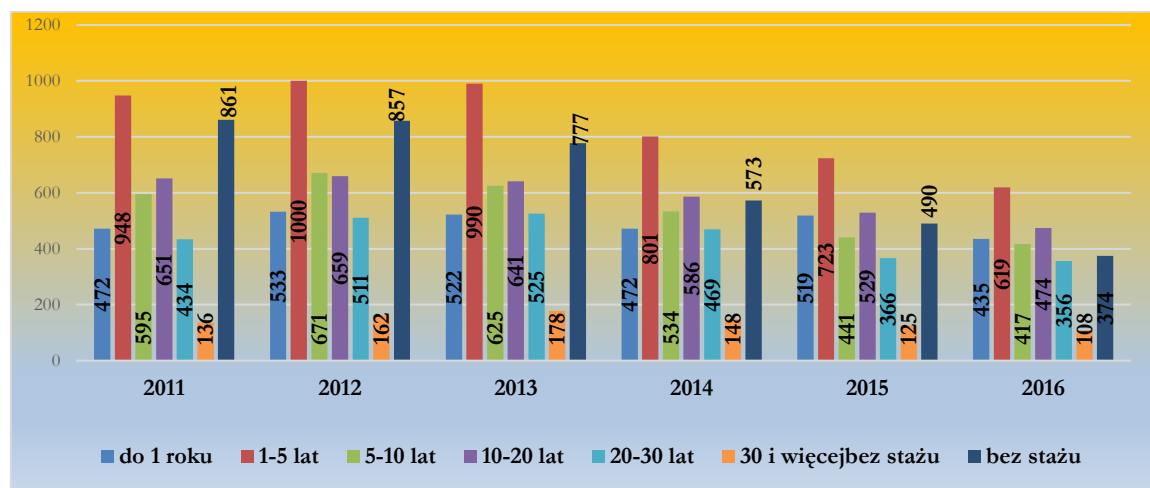
Tabela 14 **Bezrobotni według wieku na 31.12.2016r.**

	PUP		Gm. miejska Mragowo		m. i gm. Mikołajki		Gm. wiejska Mragowo		Gm. Piecki		Gm. Sorkwity	
	Liczba	%	Liczba	%	Liczba	%	Liczba	%	Liczba	%	Liczba	%
18-24	361	13	127	11,7	53	10,1	67	13,7	68	17,2	46	16,2
25-34	685	24,6	257	23,6	115	22	125	25,5	118	29,8	70	24,6
35-44	567	20,4	214	19,6	119	22,8	101	20,6	67	16,9	66	23,2
45-54	596	21,4	234	21,5	125	23,9	99	20,2	78	19,7	53	18,7
55-59	381	13,7	178	16,3	72	13,8	55	11,2	45	11,4	38	13,4
Pow. 60 lat	193	6,9	80	7,3	39	7,4	43	8,8	20	5	11	3,9
OGÓŁEM	2783	100	1090	100	523	100	490	100	396	100	284	100

Źródło: Obliczenia własne – sprawozdanie MP i PS o rynku pracy

2.3.4. Bezrobotni według stażu pracy ogółem

Wśród zarejestrowanych bezrobotnych największy udział procentowy mają osoby o stażu pracy od 1 do 5 lat- na koniec 2016 roku 22,2% (619 osób). Udział bezrobotnych w tej grupie zmniejszył się od 2015 roku o 0,4%. Dużą populację stanowią również bezrobotni ze stażem pracy 10-20 lat (17%, 474 osoby, od 2015 roku wzrost o 0,4%), oraz ze stażem do 1 roku (15,7%, 435 osób, od 2015 roku spadek o 0,6%). Bezrobotni ze stażem 5- 10 lat mają udział 15% (417 osób), a bezrobotni ze stażem pracy 20-30 lat- 12,8% (356 osób). W obu tych populacjach następuje wzrost w ogóle bezrobotnych, odpowiednio o 1,2% i 1,3%. Udział bezrobotnych bez stażu pracy zmniejszył się nieznacznie od 2015 roku (o 1,9%), mając udział w ogóle zarejestrowanych na koniec 2016 roku 13,4% (374 osoby).

Wykres 13 **Bezrobotni według stażu ogółem**

Źródło: Obliczenia własne – sprawozdanie MP i PS o rynku pracy

W gminach udział bezrobotnych w analizowanych grupach posiadanego stażu pracy jest różnorodny, największy udział we wszystkich gminach mają jednak bezrobotni ze stażem pracy 1-5 lat, najmniejszy ze stażem ponad 30 lat.

W gminach wiejskich Piecki i Sorkwity duży odsetek bezrobotnych legitymuje się stażem pracy do 1 roku- Piecki 17,4% , Sorkwity 18%, oraz bez stażu- Piecki 17,2%, Sorkwity 17,9%.

W gminach miejskiej Mrągowo i gminie Mikołajki również dużą populację stanowią bezrobotni ze stażem pracy do 1 roku, odpowiednio 15,4% i 16,1%, oraz ze stażem 10-20 lat- odpowiednio 17,8% i 18,3%.

We wszystkich gminach występuje bardzo nieduży odsetek populacji bezrobotnych z dużym, ponad 30 letnim stażem pracy. Szczegółowe dane zawiera poniższa tabela.

Tabela 15 **Bezrobotni wg stażu pracy ogółem na 31.12.2016r. w gminach**

	PUP		Gm. miejska Mrągowo		m. i gm. Mikołajki		Gm. wiejska Mrągowo		Gm. Piecki		Gm. Sorkwity	
	Liczba	%	Liczba	%	Liczba	%	Liczba	%	Liczba	%	Liczba	%
Do 1 roku	435	15,7	168	15,4	84	16,1	63	12,9	69	17,4	51	18
1-5	619	22,2	215	19,7	117	22,4	127	25,9	91	23	69	24,3
5-10	417	15	165	15,2	75	14,3	81	16,5	53	13,3	43	15,1
10-20	474	17	194	17,8	96	18,3	85	17,3	57	14,4	42	14,8
20-30	356	12,8	163	15	71	13,6	52	10,6	45	11,4	25	8,8
Ponad 30 lat	108	3,9	57	5,2	21	4	14	2,9	13	3,3	3	1,1
Bez stażu	374	13,4	128	11,7	59	11,3	68	13,9	68	17,2	51	17,9
Ogółem	2783	100	1090	100	523	100	490	100	396	100	284	100

Zródło: Obliczenia własne – sprawozdanie MP i PS o rynku pracy

2.3.5. Bezrobotni w szczególnej sytuacji na rynku pracy

Szczególnym wsparciem na lokalnym rynku pracy, zgodnie z założeniami Regionalnego Planu Działań na Rzecz Zatrudnienia, objęto między innymi osoby bezrobotne do 30 roku życia oraz w wieku powyżej 50 roku życia, osoby zamieszkałe na terenach wiejskich, osoby długotrwale bezrobotne oraz osoby niepełnosprawne.

Charakterystyka tych grup przedstawia się następująco.

Tabela 16 **Bezrobotni w szczególnej sytuacji na rynku pracy na koniec lat 2012- 2016**

Kategorie bezrobotnych	2012	2013	2014	2015	2016	Zmiany do 2012 (w %)	Zmiany do 2013 (w %)	Zmiany do 2014 (w %)	Zmiany do 2015 (w %)	Udział w ogólnej liczbie bezrobotnych (w %)				
										2012	2013	2014	2015	2016
do 30 roku życia	x	x	1058	911	706	x	x	-4,1	-3,1	x	x	29,5	28,5	25,4
w tym: do 25 roku życia	928	801	576	515	361	-8,1	-5,8	-3,1	-3,1	21,1	18,8	16,1	16,1	13
długotrwale bezrobotni	1894	2022	1849	1616	1369	6,1	1,7	-2,4	-1,4	43,1	47,5	51,6	50,6	49,2
powyżej 50 roku życia	1022	1124	1066	985	915	9,6	6,5	3,2	2,1	23,3	26,4	29,7	30,8	32,9
niepełnosprawni	270	311	274	238	230	2,2	1	0,7	0,8	6,1	7,3	7,6	7,5	8,3

Zródło: Obliczenia własne – sprawozdanie MP i PS o rynku pracy

Dane statystyczne dotyczące bezrobotnych do 30 roku życia po raz pierwszy zostały obliczone za rok 2014. Od końca tego roku udział populacji bezrobotnych do 30 roku życia zmniejsza się- w stosunku do 2015 roku jest to spadek o 3,1%. Udział bezrobotnej młodzieży do 25 roku życia w ostatnich latach zmniejszał się systematycznie- na koniec roku 2016 wyniósł 13% ogółu zarejestrowanych, zmniejszając się w stosunku do końca 2015 roku o 3,1%.

Długotrwale bezrobocie jest istotnym problemem na lokalnym rynku pracy. Długotrwale bezrobotni stanowią największy odsetek wśród zaliczonych do osób w szczególnej sytuacji na rynku pracy. W ostatnich latach udział długotrwale bezrobotnych stale wzrastał, lecz od 2014 roku odsetek ten zmniejszył się i wyniósł na koniec 2016 roku 49,2%.

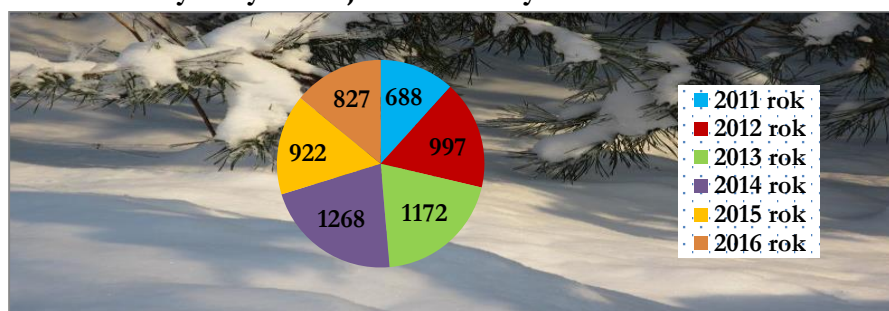
W szczególnej sytuacji pozostają nadal bezrobotni powyżej 50 roku życia. Ich liczba systematycznie rośnie- na koniec 2016 roku liczba bezrobotnych po 50 roku życia wynosiła 915 osób i stanowiła 32,9% ogółu zarejestrowanych. Odsetek tych osób zwiększył się w stosunku do 2015 roku o 2,1%.

Liczba osób bezrobotnych niepełnosprawnych wynosi 8,3% ogółu zarejestrowanych na koniec 2016 roku (230 osób), przy wskaźniku 7,5% na koniec 2015 roku. W strukturze lokalnego bezrobocia udział niepełnosprawnych jest niewielki, mimo to niedobór miejsc pracy dla tej kategorii bezrobotnych jest szczególnym problemem w aspekcie nie tylko ekonomicznym, ale i społecznym.

3. Aktywne formy przeciwdziałania bezrobociu.

W powiecie mrągowskim w 2016 roku na podstawowe formy aktywizacji bezrobotnych (subsydiowane zatrudnienie, szkolenia, staże, prace społecznie- użyteczne, bony na zasiedlenie w związku z podjęciem zatrudnienia poza miejscem zamieszkania) skierowano ogółem 823 osoby. Dodatkowo 2 osób skorzystały z dofinansowania studiów podyplomowych, 2 ze stypendiów z tytułu kontynuowania nauki. Na wolnym rynku, korzystając z pośrednictwa służb zatrudnienia lub podejmując własną inicjatywę, 2288 osób podjęło pracę.

Wykres 14 Uczestnicy aktywizacji bezrobotnych w latach 2011- 2016



Źródło: Obliczenia własne – sprawozdanie z MP i PS

W programach aktywizacji uczestniczyły osoby, będące w szczególnej sytuacji na rynku pracy, reprezentujące przede wszystkim priorytetowe kategorie bezrobotnych wymienione w RPD. W stosunku do bezrobotnych zastosowanie miały także inne usługi i instrumenty rynku pracy, takie jak np. finansowanie kosztów dojazdu do pracy i na staże, dodatki aktywizacyjne, poradnictwo zawodowe i informacja zawodowa, pomoc w aktywnym poszukiwaniu pracy, pośrednictwo pracy oraz pośrednictwo w ramach sieci EURES (Europejskie Służby Zatrudnienia).

Tabela 17 **Bezrobotni aktywizowani z udziałem środków finansowych w 2016 roku**

	Skierowani w 2016
Szkolenia, w tym:	43
bony szkoleniowe	13
Studia podyplomowe	2
Stypendia za naukę	2
Prace interwencyjne	106
Prace społecznie- użyteczne	133
Dotacje na rozpoczęcie działalności gospodarczej, w tym w ramach bonu na zasiedlenie	44
	3
Doposażenie lub wyposażenie stanowiskach pracy (dotacje dla pracodawców)	75
Staże	329
Bony na zasiedlenie	12
Refundacja- bezrobotni do 30 r.ż. i PFRON	81
Ogółem	827

Źródło: Obliczenia własne – sprawozdawczość MP i PS

W 2016 roku na prace interwencyjne skierowano 106 bezrobotnych, w tym 37 kobiet (34,9%), a 41 osób zamieszkałych na wsi (38,7%).

Wśród 44 bezrobotnych podejmujących działalność gospodarczą ze wsparciem urzędu pracy 19 stanowiły kobiety (43,2%), a 25 zamieszkuje na wsi (56,8%).

Bezrobotni skierowani na staże w roku 2016 to liczba 329 osób. Udział kobiet to 64,1% (211 kobiet), natomiast bezrobotnych zamieszkałych na wsi 54,14% (178 osób).

Tabela 18 **Bezrobotni i poszukujący pracy objęci aktywizacją w 2016 roku według gmin**

	Prace interwencyjne	Dotacje na rozpoczęcie działalności gosp.	Dotacje dla pracodawców	Szkolenia	Staże	Prace społ.-użyteczne	Studia podyplomowe	Stypendia na naukę	Bony na zasiedlenie	Refundacja za bezr. do 30 r.ż i PFRON	Ogółem
PUP	106	44	75	43	329	133	2	2	12	81	827
m. Mrągowo	58	19	29	18	140	12	-	1	7	45	329
gm. Mrągowo	7	7	15	7	59	25	1	1	1	14	137
gm. Piecki	9	9	19	10	58	26	-	-	4	14	149
gm. Sorkwity	10	5	7	7	43	35	-	-	-	5	112
MiG Mikołajki	22	4	5	1	29	35	1	-	-	3	100

Źródło: Obliczenia własne – sprawozdawczość MP i PS

4. Oferty pracy i miejsca aktywizacji zawodowej.

W 2016 roku liczba ogółem wolnych miejsc pracy i miejsc aktywizacji zawodowej wyniosła 2458, spośród nich 765 miejsc (31,1%) to miejsca subsydiowane, natomiast 1693 miejsc (68,9%) niesubsydiowane. Na koniec 2015 roku wskaźniki te wynosiły odpowiednio: 2106 miejsc pracy i miejsc aktywizacji zawodowej, w tym 767 subsydiowane (36,4%) i 1339 niesubsydiowane (63,6%).

Wśród będących w dyspozycji, 1976 (80,4%) to oferty zatrudnienia lub innej pracy zarobkowej, z czego tylko 283 (11,5%) było miejscami pracy subsydiowanej, czyli dofinansowanej ze środków publicznych. Miejsca aktywizacji zawodowej (staż, prace społecznie- użyteczne), stanowiły 19,6% ogółu (482 oferty).

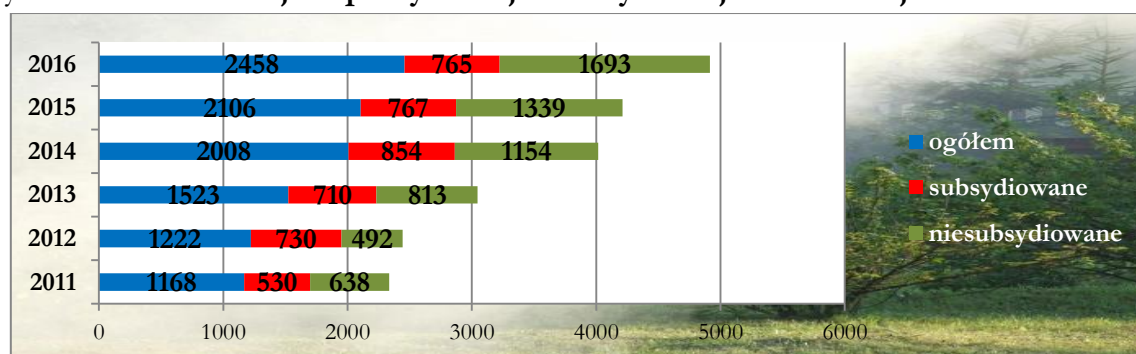
Tabela 19 Wolne miejsca pracy i miejsca aktywizacji zawodowej w latach 2012- 2016

		2012		2013		2014		2015		2016	
		liczba	%	liczba	%	liczba	%	liczba	%	liczba	%
Ogółem wolne miejsca pracy i miejsca aktywizacji zawodowej		1222	100	1523	100	2008	100	2106	100	2458	100
W tym	subsydiowane	730	59,7	710	46,6	854	42,5	767	36,4	765	31,1
	niesubsydiowane	492	40,3	813	53,4	1154	57,5	1339	63,6	1693	68,9
	zatrudnienie lub inna praca zarobkowa	709	58,0	1061	69,7	1445	72	1575	74,8	1976	80,4
	w tym										
	subsydiowane	217	17,7	248	16,3	291	14,5	236	11,2	283	11,5
	niesubsydiowane	492	40,3	813	53,4	1154	57,5	1339	63,6	1693	68,9
	miejsca aktywizacji zawodowej	5138	42,0	462	30,3	563	28	531	25,2	482	19,6
dla niepełnosprawnych	20	1,6	16	1,0	26	1,3	45	2,1	68	2,8	

Źródło: Obliczenia własne – sprawozdanie MP i PS

Corocznie liczba miejsc pracy i aktywizacji zawodowej zwiększa się sukcesywnie. Udział środków publicznych w dofinansowaniu tychże miejsc w roku 2016 w stosunku do 2015 roku zmniejszył się o 5,3% w zatrudnieniu subsydiowanym i o 5,6% w miejscach aktywizacji zawodowej.

Wykres 15 Wolne miejsca pracy i miejsca aktywizacji zawodowej w latach 2011- 2016



Źródło: Obliczenia własne – sprawozdanie MP i PS

Analiza ofert pracy najczęściej zgłaszanych do urzędu wskazuje, że najbardziej poszukiwane były osoby, które mogły podjąć pracę w zawodach:

- Sprzedawca, technik handlowiec 201 ofert,

- Robotnik gospodarczy 193 oferty,
- Szwaczka maszynowa 137 ofert,
- Kelner 96 ofert,
- Kucharz, pozostali kucharze 94 oferty,
- Pracownik prac dorywczych, pozostali pracownicy wykonujący prace proste- 82 oferty,
- Pomocniczy robotnik budowlany 75 ofert,
- Pokojowa 70 ofert,
- Technik prac biurowych, sekretarka, pozostali pracownicy obsługi biurowej-57 ofert,
- Zbieracz owoców ziół i innych roślin 50 ofert,
- Kierowca samochodu ciężarowego, pozostali kierowcy samochodów ciężarowych-50 ofert,
- Magazynier 49 ofert,
- Recepcjonista 42 oferty,
- Murarz, murarz-tynkarz, tynkarz 35 ofert,
- Pakowacz ręczny 35 ofert,
- Mechanik pojazdów samochodowych, mechanik samochodów ciężarowych, mechanik samochodów osobowych 31 ofert,
- Pomocniczy robotnik drogowy, pomocniczy robotnik leśny, pomocniczy robotnik przy uprawie roślin i hodowli zwierząt 30 ofert,
- Kierowca mechaniczny, kierowca samochodu dostawczego, kierowca samochodu osobowego 30 ofert,
- Stolarz, stolarz meblowy 30 ofert,
- Sprzątaczką biurową, pozostali pracownicy zajmujący się sprzątaniami, pozostałe pomoce i sprzątaczkę biurową, hotelową i podobne 29 ofert,
- Spawacz, pozostali spawacze 28 ofert,
- Przedstawiciel handlowy 24 oferty,
- Ślusarz, ślusarz narzędziowy 23 oferty,
- Pozostali pracownicy wykonujący prace proste w przemyśle- 23 oferty,
- Elektryk 20 ofert,
- Kierowca ciągnika siodłowego 19 ofert,
- Doradca klienta 17 ofert,
- Tapicer 15 ofert,
- Asystent nauczyciela w szkole i asystent nauczyciela przedszkola 13 ofert,
- Szwaczka ręczna, krawiec 13 ofert,
- Fryzjer, pozostali fryzjerzy 13 ofert,
- Hydraulik, monter instalacji i urządzeń sanitarnych 12 ofert,
- Pomocnik mleczarski 12 ofert,
- Opiekun w domu opieki społecznej 10 ofert.

Pośrednicy uczestniczyli aktywnie przy realizacji projektów upowszechniając informacje o miejscach aktywizacji dla potencjalnych beneficjentów, oraz dokonując doboru kandydatów na tworzone miejsca pracy, stażu lub szkolenia.

W roku 2016 zorganizowano dla pracodawców 12 **giełd pracy**, w których wzięło udział 225 osób bezrobotnych. Pracodawcy, dla których zorganizowano giełdy pracy szukali pracowników głównie w zawodzie sprzedawca, magazynier, a także: pracownik produkcji, szwacz, krojczy, kierowca kat. C, specjalista ds. kadr i płac, kasjer, fakturzystka, kierownik.

Tabela 20 **Giełdy pracy zorganizowane w 2016r.**

Lp.	Data giełdy	Organizowana dla pracodawcy	Oferowane stanowisko pracy	Udział bezrobotnych
1.	20.01.2016	PH Loco Krzysztof Sznurkowski	Sprzedawca, magazynier	10
2.	28.01.2016	PH Loco Krzysztof Sznurkowski	Sprzedawca, magazynier	13
3.	01.02.2016	Vadain International sp. z o.o.	Pracownik produkcji	30
4.	11.02.2016	PH Loco Krzysztof Sznurkowski	Sprzedawca, magazynier	23
5.	15.02.2016	Global sp. z o.o.	Kierowca kat. C	16
6.	01.03.2016	PH Loco Krzysztof Sznurkowski	Sprzedawca, magazynier	14
7.	08.03.2016	Domi sp. z o.o.	Sprzedawca	3
8.	16.03.2016	Vadain International sp. z o.o.	Krojczy, magazynier, szwacz	7
9.	31.03.2016	Stokrotka sp. z o.o.	Sprzedawca	15
10.	30.03.2016	Vadain International sp. z o.o.	Pracownik produkcji w szwalni	14
11.	21.11.2016	Market Union sp. z o.o.	Szwaczka	6
12.	8-9.12.2016	Towe sp. z o.o. Brico Marche	Specjalista ds. kadr i płac, sprzedawca, kasjer, kierownik, fakturzystka, magazynier	74
Razem				225

Coraz częściej urząd nawiązuje **współpracę z agencjami zatrudnienia**, w rekrutacji, przede wszystkim pracowników sezonowych (zbiory, np. szparagów, oraz opiekunki osób starszych). Współpracuje w ramach zawartego porozumienia z firmą Promedica24, w sprawach naboru na stanowisko opiekunka osób starszych.

W **ramach zatrudnienia cudzoziemców** przyjęto 625 oświadczeń o zamiarze powierzenia wykonywania pracy obywatelowi Ukrainy i Republiki Gruzji, oraz 40 informacji starosty na temat możliwości zaspokojenia potrzeb kadrowych podmiotu powierzającego pracę cudzoziemcowi.

5. Szkolenie i przekwalifikowanie osób bezrobotnych i poszukujących pracy

W 2016 roku na szkolenia skierowano 45 osób, w tym 2 osoby niepełnosprawne poszukujące pracy nie pozostające w zatrudnieniu. Wśród osób skierowanych na szkolenie 11 stanowiły kobiety, w tym 1 niepełnosprawna poszukująca pracy. Szkolenie ukończyło 44 bezrobotnych i 2 poszukujących pracy. Jest to znaczny spadek osób prze-

szkolonych w porównaniu z rokiem poprzednim, ale bardziej efektywny. Wszyscy absolwenci szkoleń zostali skierowani w trybie indywidualnym – 31 osób na szkolenia wskazane przez zainteresowanych, a 14 osób w ramach bonu szkoleniowego. Na dzień sporządzania sprawozdania, tj. na 02.01.2017r., liczba bezrobotnych, które podjęły pracę w trakcie szkolenia lub do 3 miesięcy po jego ukończeniu, wynosiła 36 (83,7% skierowanych), a poszukujących pracy 2 osoby (100%).

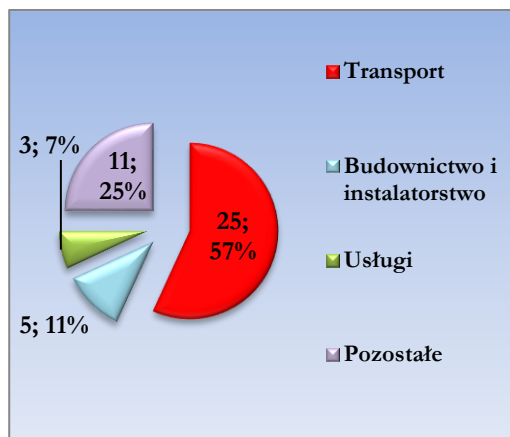
Wykres 16 Szkolenie bezrobotnych i poszukujących pracy w 2016 roku



Źródło: Obliczenia własne – sprawozdanie MP i PS

Największe zainteresowanie osób bezrobotnych budziły szkolenia z zakresu: usług transportowych (prawo jazdy i pokrewne), obsługa/ operator maszyn i urządzeń, wulkanizacja– 25 osób.

Wykres 17 Bezrobotni, którzy ukończyli szkolenia w 2016 roku według obszarów zawodowych



Źródło: Obliczenia własne – sprawozdanie MP i PS

Największy odsetek stanowili uczestnicy szkoleń w wieku: 25-34 lata (34,8%) i 18-24 lata (30,4%), oraz z wykształceniem: zasadniczym zawodowym (28,3%), policealnym i średnim zawodowym (26,1%) i wyższym (23,9%). Najwięcej osób uczestniczyło w szkoleniach trwających od 151 do 300 godzin (47,8%).

Osoby bezrobotne mogły skorzystać z innych form wsparcia takich jak stypendium z tytułu kontynuacji nauki czy sfinansowanie kosztów studiów podyplomowych. W 2016r. ze stypendiów z tytułu kontynuacji nauki skorzystało 2 osoby bezrobotne, z dofinansowania kosztów studiów podyplomowych również 2 osoby.

6. Krajowy Fundusz Szkoleniowy

W 2016 roku priorytetem było:

a) wsparcie zawodowego kształcenia ustawicznego, tj. pozostającego w bezpośrednim związku z branżą lub zawodem, mającego na celu uzyskanie lub uaktualnienie kompetencji do celów zawodowych,

b) wsparcie kształcenia ustawicznego pracowników, którzy mogli udokumentować wykonywanie przez co najmniej 15 lat prac w szczególnych warunkach lub o szczególnym charakterze, a którym nie przysługiwało prawo do emerytury pomostowej,

c) wsparcie młodych (w wieku do 30 r. życia), nowozatrudnionych pracowników na podstawie umów, o których mowa w art. 150f ust. 1 ustawy o promocji zatrudnienia i instytucjach rynku pracy .

W ramach środków KFS zawarto w 2016 roku 34 umowy. Zrealizowano i rozliczono 28 umów, na kształcenie ogółem 88 pracowników i 13 pracodawców (razem 101 osób). Do rozliczenia pozostało 6 umów na kształcenie 33 pracowników.

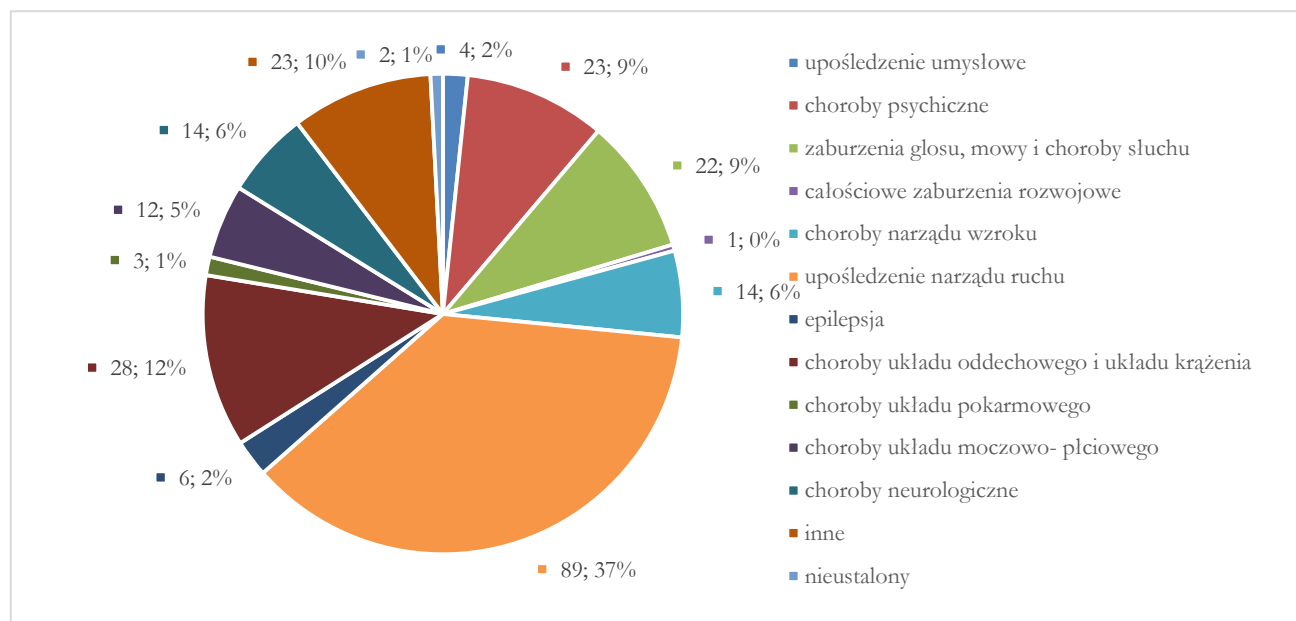
Wśród objętych wsparciem KFS najwięcej było uczestników kursów (96 osób), egzaminów 54 osoby, a badań lekarskich lub psychologicznych 7 osób. Uczestnicy wsparcia to najczęściej osoby z wykształceniem zasadniczym zawodowym (39 osób), oraz wyższym (26 osób) i policealnym i średnim zawodowym (22 osoby). Analizując kształcenie według grup wielkich zawodów i specjalności zauważa się przewagę objętych wsparciem w grupie robotnicy przemysłowi i rzemieślnicy (34 osoby) oraz operatorzy i monterzy maszyn i urządzeń (31 osób). Mniejsza liczba uczestników wystąpiła w zawodach specjalności (15 osób) oraz pracownicy usług i sprzedawcy (11 osób).

7. Działania realizowane na rzecz osób niepełnosprawnych

Niepełnosprawność nie musi oznaczać izolacji społecznej i braku aktywności zawodowej. Praca dla niepełnosprawnych to nie tylko korzyści finansowe, ale również psychologiczne. Pomoc osobom niepełnosprawnym w zdobyciu zatrudnienia oraz korzystanie z poradnictwa i szkolenia zawodowego określana jest mianem rehabilitacji zawodowej. Takiej pomocy udzielają urzędy pracy.

Na koniec 2016 roku w ewidencji zarejestrowanych było 230 niepełnosprawnych bezrobotnych, w tym 99 kobiet, i 11 niepełnosprawnych poszukujących pracy i niepozostających w zatrudnieniu, w tym 4 kobiety. Najwięcej osób było z umiarkowanym stopniem niepełnosprawności (106 bezrobotnych i 5 poszukujących pracy), oraz z lekkim stopniem niepełnosprawności (121 bezrobotnych i 1 poszukująca pracy). Osób z niepełnosprawnością w stopniu znacznym było bardzo niewiele- 3 bezrobotne i 5 poszukujących pracy.

Wykres 18 **Bezrobotni według rodzaju niepełnosprawności na koniec 2016 roku**



Źródło: Obliczenia własne – sprawozdawczość MP i PS

W roku 2016 zarejestrowało się ogółem 330 osób bezrobotnych niepełnosprawnych i 12 osób poszukujących pracy nie pozostających w zatrudnieniu, razem 342 niepełnosprawnych (napływ). Większość niepełnosprawnych rejestruje się po raz kolejny: bezrobotnych 93,3% (308 osób), poszukujących pracy 75% (9 osób). Duży odsetek wśród rejestrujących się stanowią niepełnosprawni poprzednio pracujący- 92,4% bezrobotnych (305 osób) i 91,7% poszukujących pracy (11 osób). Wśród tych osób 6,1% bezrobotnych (20 osób) i 16,7% poszukujących pracy (2 osoby) zostało zwolnionych z przyczyn dotyczących zakładu pracy.

Niepełnosprawni rejestrujący się w ubiegłym roku to w większości osoby po 50 roku życia- 154 osoby bezrobotne (46,7%), oraz 4 poszukujące pracy (33,3%), udział niepełnosprawnych do 30 roku życia był dużo mniejszy i wynosił 20% bezrobotnych (66 osób), i poszukujących pracy 25% (3 osoby). Dużo osób niepełnosprawnych posiadało co najmniej średnie wykształcenie- 117 osób bezrobotnych (35,4%) i 5 poszukujących pracy (41,7%). Bez kwalifikacji zawodowych zarejestrowało się tylko 71 osób bezrobotnych (21,5%) i 4 poszukujące pracy (33,3%), bez doświadczenia zawodowego 41 osób bezrobotnych (12,4%) i 2 poszukujące pracy (16,7%).

W roku 2016 wyłączono z ewidencji 340 niepełnosprawnych bezrobotnych i 10 niepełnosprawnych poszukujących pracy nie pozostających w zatrudnieniu (razem 3508 osób), z tego z powodu podjęcia pracy 142 bezrobotnych. Spośród podejmujących pracę 21 osób zatrudniono na miejscach pracy subsydiowanej, w tym:

- na miejscach pracy refundowanych ze środków FP- 2 bezrobotnych,
- na miejscach pracy refundowanych ze środków PFRON- 5 bezrobotnych,

- w ramach prac interwencyjnych- 7 bezrobotnych,
- rozpoczęcie działalności z dofinansowaniem- 5 bezrobotnych, w tym 1 osoba w ramach bonu na zasiedlenie oraz
- 2 osób niepełnosprawne bezrobotne rozpoczęły szkolenie, w tym 1 w ramach bonu szkoleniowego,
- 14 osób rozpoczęło staż,
- 6 prace społecznie użyteczne.

8. Poradnictwo zawodowe i informacja zawodowa.

Poradnictwo zawodowe to jedna z trzech usług rynku pracy polegająca na udzielaniu pomocy osobom bezrobotnym i poszukującym pracy w wyborze odpowiedniego zawodu lub miejsca pracy oraz w planowaniu rozwoju kariery zawodowej, a także na przygotowaniu do lepszego radzenia sobie w poszukiwaniu i podejmowaniu pracy oraz pracodawcom w doborze kandydatów do pracy spośród bezrobotnych i poszukujących pracy lub we wspieraniu rozwoju zawodowego pracodawcy i jego pracowników. W ramach poradnictwa zawodowego są inicjowane, organizowane i prowadzone szkolenia z zakresu umiejętności poszukiwania pracy. Poradnictwo zawodowe jest świadczone w formie porady indywidualnej lub grupowej. Udzielanie pracodawcom pomocy jest realizowane na wniosek pracodawcy, pomoc świadczona jest w formie porady indywidualnej.

Podstawową formą pracy doradcy zawodowego z klientem jest rozmowa doradczą.

Tabela 21 Osoby korzystające z usług poradnictwa zawodowego w 2016 roku (z wyjątkiem młodzieży uczącej się do ukończenia 18 lat).

Porady indywidualne	Porady grupowe	Informacja indywidualna	Informacja grupowa	Szkolenia z zakresu umiejętności poszukiwania pracy
Liczba osób, które skorzystały z porad indywidualnych	Liczba osób, które skorzystały z porad grupowych	Liczba osób, które skorzystały z indywidualnych informacji zawodowych	Liczba osób uczestniczących w grupowych spotkaniach informacyjnych	Liczba osób, które rozpoczęły szkolenie z zakresu umiejętności poszukiwania pracy
298	88	58	257	21

Zródło: Obliczenia własne – sprawozdanie MP i PS

W 2016 roku z usług poradnictwa zawodowego skorzystało 701 osób.

8.1. Porady indywidualne

Z porad indywidualnych w 2016 roku skorzystało 298 bezrobotnych i 2 poszukujących pracy. Łączna liczba wizyt w ramach porad indywidualnych wyniosła 401. Liczba wizyt w ramach porad indywidualnych wyniosła 401.

Analizując strukturę bezrobotnych korzystających z porad indywidualnych zauważa się wśród korzystających z tej usługi wysoki odsetek bezrobotnych będących

w ewidencji do 6 miesięcy- takich osób było 164 (55%), bezrobotnych zamieszkałych na wsi- 158 osób (53%), oraz bezrobotnych do 30 roku życia- 135 osób (45,3%).

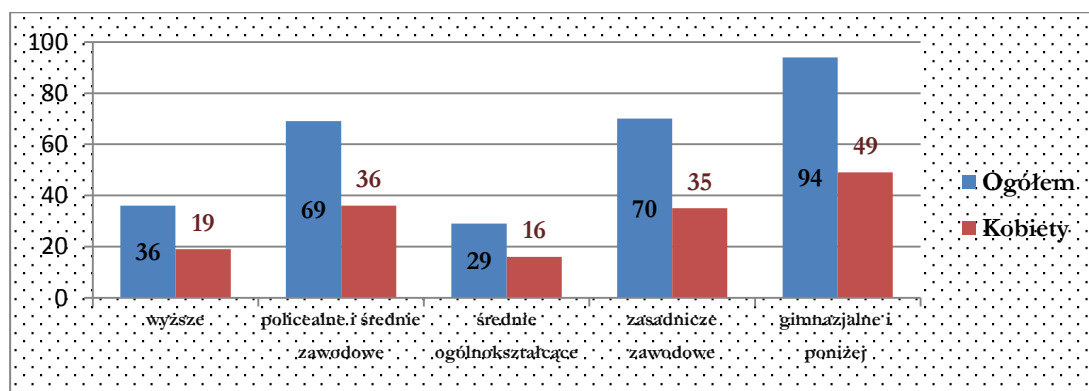
Tabela 22 **Struktura bezrobotnych korzystających z porad indywidualnych**

Wyszczególnienie	Razem	Kobiety
Bezrobotni do 30 roku życia	135	65
<i>w tym do 25 roku życia</i>	<i>68</i>	<i>34</i>
Bezrobotni powyżej 50 roku życia	41	22
<i>w tym powyżej 60 roku życia</i>	<i>5</i>	<i>1</i>
Zamieszkali na wsi	158	78
Niepelnosprawni	26	11
Cudzoziemcy	1	1
Bezrobotni do 6 miesięcy	164	66
Bezrobotni od 6 do 12 miesięcy	42	26
Bezrobotni powyżej 12 miesięcy	92	63

Źródło: Obliczenia własne – sprawozdanie MP i PS

Najwięcej bezrobotnych korzystających z porad indywidualnych legitymowało się wykształceniem gimnazjalnym i poniżej- 94 osoby (31,5%) oraz zasadniczym zawodowym- 70 osób (23,5%) i policealnym i średnim zawodowym- 69 osób (23,2%).

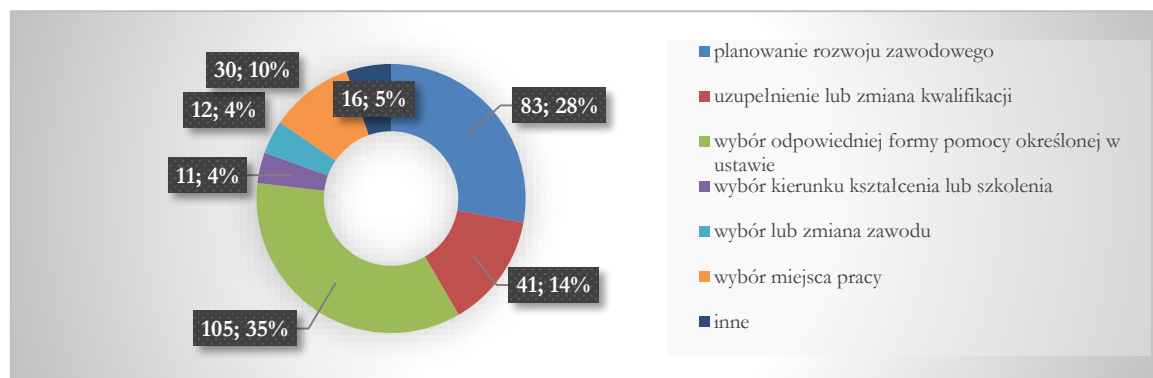
Wykres 19 **Struktura bezrobotnych korzystających w 2016 roku z porad indywidualnych według poziomu wykształcenia**



Źródło: Obliczenia własne – sprawozdanie MP i PS

Rozmowy doradcze mają różny charakter oraz dotyczą różnych problemów zawodowych.

Wykres 20 Rozmowy doradcze według kategorii problemu zawodowego



Źródło: Obliczenia własne

Doradcy zawodowi na bieżąco opiniowali indywidualne wnioski o skierowanie na szkolenie zawodowe i dofinansowanie studiów podyplomowych oraz uczestniczyli w rekrutacji na szkolenia grupowe. W roku 2016 wydano 48 opinii o predyspozycjach zawodowych i wskazanym kierunku szkolenia oraz 2 opinie o predyspozycjach zawodowych i wskazanym kierunku studiów podyplomowych.

W roku 2016 doradcy zawodowi zaangażowani byli w realizację projektu współfinansowanego przez Unię Europejską ze środków EFS w ramach Regionalnego Programu Operacyjnego Województwa Warmińsko-Mazurskiego na lata 2014-2020 pt. „Aktywizacja osób w wieku powyżej 29 lat pozostających bez pracy w powiecie mrągowskim” oraz projektu ze środków Inicjatywy na rzecz zatrudnienia ludzi młodych w ramach Programu Operacyjnego Wiedza Edukacja Rozwój na lata 2014-2020 pt. „Aktywizacja osób młodych pozostających bez pracy w powiecie mrągowskim”.

Dodatkowo doradcy zawodowi poza swoimi obowiązkami pełnili również funkcję doradcy klienta.

8.2. Porady grupowe

Praca w formie grupowych porad zawodowych to skuteczny sposób pracy z ludźmi, którzy pracując w grupie i będąc jej członkami, w atmosferze akceptacji mają możliwość rozwiązania własnego problemu zawodowego, dokonania adekwatnej oceny siebie oraz rozwijania umiejętności podejmowania decyzji dotyczących planowania kariery zawodowej. Tematy warsztatów dotyczą zagadnień z zakresu poznania samego siebie, podejmowania decyzji zawodowych i planowania rozwoju zawodowego oraz kształtowania umiejętności pozazawodowych, autoprezentacji i technik poszukiwania pracy.

Tabela 23 Warsztaty przeprowadzone w 2016 roku w ramach porady grupowej.

GRUPOWA PORADA ZAWODOWA	Czas trwania (liczba godzin)	Liczba warsztatów
„Poznaj swój potencjał zawodowy”	6 godzin	3
„Indywidualny plan działania”	6 godzin	1
„Dokumenty aplikacyjne”	4 godziny	3
„Aktywne formy poszukiwania pracy”	4 godziny	6
„W cztery oczy z pracodawcą”	6 godzin	2
„Nie daj się bezrobociu”	4 godziny	1
„Moja gotowość do zmiany”	6 godzin	1

Źródło: Obliczenia własne

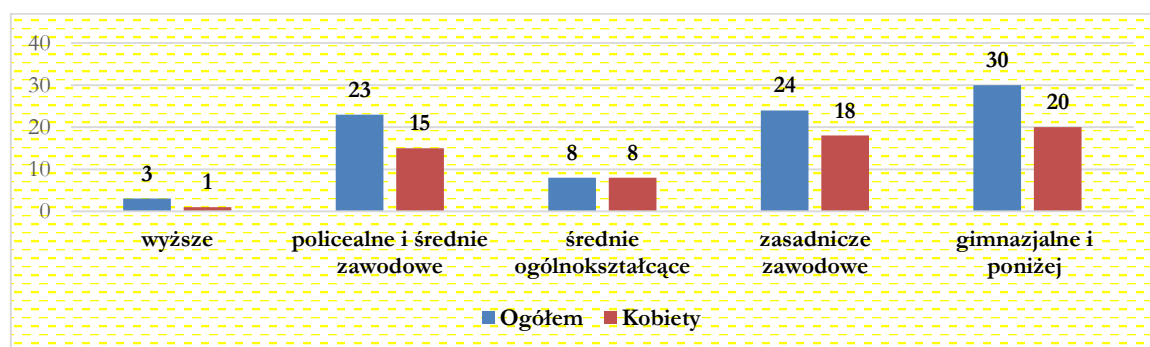
W 2016 roku przeprowadzono 17 porad grupowych, łącznie wzięło w nich udział 88 osób, w tym 62 kobiety. Jak co roku planujemy ich odbyć znacznie więcej, jednak jest trudność w zebraniu osób chętnych na zajęcia. Częstym powodem, dla którego osoby rezygnują z udziału w zajęciach w ramach grupowego poradnictwa zawodowego jest brak opieki nad dzieckiem, brak dojazdu lub wysokie koszty dojazdów.

Tabela 24 Struktura bezrobotnych korzystających w 2016 roku z porady grupowej

Wyszczególnienie	Razem	Kobiety
Bezrobotni do 30 roku życia	37	24
<i>w tym do 25 roku życia</i>	<i>25</i>	<i>15</i>
Bezrobotni powyżej 50 roku życia	11	8
Zamieszkali na wsi	47	35
Niepełnosprawni	8	6
Cudzoziemcy	0	0
Bezrobotni do 6 miesięcy	46	33
Bezrobotni od 6 do 12 miesięcy	22	11
Bezrobotni powyżej 12 miesięcy	62	46

Źródło: Obliczenia własne

Wykres 21 Struktura bezrobotnych korzystających w 2015 roku z porady grupowej według wykształcenia



Źródło: Obliczenia własne

Największy udział w udziale w poradach grupowych mieli bezrobotni bez stażu pracy- 40,9% (36 osób), potem bezrobotni ze stażem 1-5 lat- 27,2% (24 osoby) i do 1 roku- 14,8% (13 osób). Bezrobotni ze stażem 5-10 lat oraz 10-20 lat i 20 lat i więcej mieli podobny udział w uczestnictwie, odpowiednio: 6,8% (6 osób), 4,5% (4 osoby) i 5,7% (5 osób).

8.3. Badania testowe

Narzędziami wspierającymi doradcę w świadczeniu usług poradnictwa zawodowego są testy, które pozwalają selekcjonować i określać przydatność ludzi do pełnienia ról i zadań zawodowych. Oprócz testów doradca zawodowy dysponuje również narzędziami, którymi możliwe jest określenie stylu temperamentu, radzenia sobie ze stresem, stylu uczenia, gotowości do zmiany, motywacji, przedsiębiorczości i wiele innych.

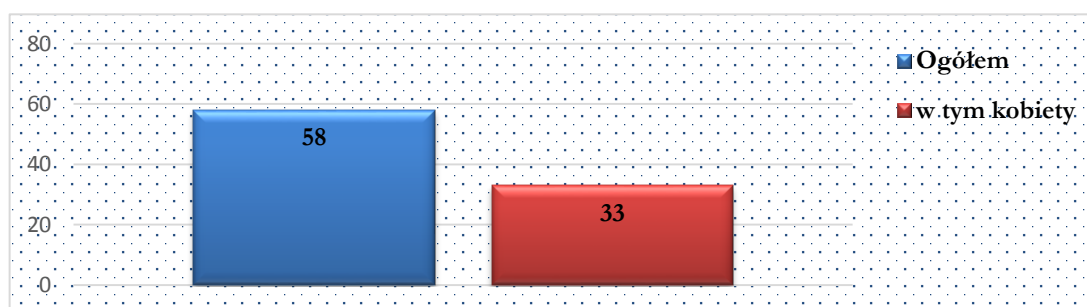
Doradcy zawodowi stosują następujące narzędzia diagnostyczne, które służą do badania predyspozycji i zainteresowań: *Kwestionariusz Zainteresowań Zawodowych* (MPiPS), *PerformanSe* (Euskapol Polska), *Wielowymiarowy Kwestionariusz Preferencji* (Pracownia Testów Psychologicznych Warszawa). Stosowane jest również *Narzędzie do badania kompetencji* (NBK), do którego pracownicy zostali przeszkoleni już w 2014 roku. Pod koniec 2015 roku zostały zakupione testy psychologiczne, do stosowania wyłącznie przez doradcę zawodowego z wykształceniem psychologicznym (NEO-PI-R–Inwentarz Osobowości, MSEI–Wielowymiarowy Kwestionariusz Samooceny). Od 2015 roku doradcy zawodowi stosują rozszerzoną wersję narzędzia DialECHO PerformanSe o raporty START, WAY, WAY Consulting.

W roku 2016 przeprowadzono łącznie 8 badań testowych, a skorzystały z nich 34 osoby bezrobotne.

8.4. Informacja indywidualna

Informacja zawodowa jest nieodłącznym elementem, który wspomaga proces podejmowania decyzji zawodowej, a także umożliwia klientom dokładniejszą orientację w świecie pracy. Z informacji zawodowej mogą korzystać nie tylko osoby zarejestrowane w urzędzie pracy. Stąd brak szczegółowego podziału osób korzystających z indywidualnych informacji zawodowych.

Wykres 22 Liczba udzielonych w 2015r. indywidualnych informacji zawodowych



Źródło: Obliczenia własne

Zasoby informacji zawodowych oraz innych informacji pomocnych w aktywnym poszukiwaniu pracy obejmują informacje o:

- zawodach i specjalnościach, w tym o zadaniach, czynnościach zawodowych i wymaganiach psychofizycznych oraz szansach zatrudnienia w poszczególnych zawodach i specjalnościach,
- rynku pracy, w tym o pracodawcach i profilach prowadzonej przez nich działalności,
- zakresie i formach działania instytucji publicznych i niepublicznych, które mogą być przydatne w rozwiązywaniu problemów zawodowych, poszukiwaniu pracy lub podejmowaniu działalności gospodarczej,
- szkołach i instytucjach szkoleniowych,
- stowarzyszeniach zawodowych i formach ich działania,
- metodach i sposobach poszukiwania pracy w kraju i za granicą, w tym przez sieć EURES,
- zasadach przygotowywania, rodzajach i wzorach dokumentów aplikacyjnych,
- stronach internetowych, na których znajdują się informacje przydatne w rozwiązywaniu problemów zawodowych lub w poszukiwaniu pracy,
- warunkach świadczenia pracy,
- warunkach podejmowania działalności gospodarczej, w tym o przepisach prawnych, procedurach postępowania i wzorach dokumentów,
- projektach, w ramach których można uzyskać pomoc w zakresie poradnictwa zawodowego.

8.5. Informacja grupowa.

Podczas grupowej informacji zawodowej klienci mają możliwość zapoznania się z aktualną sytuacją na rynku pracy oraz na temat podstawowych usług rynku pracy, form wsparcia skierowanych do osób zarejestrowanych, możliwości uzyskania kwalifikacji zawodowych, podejmowania własnej działalności gospodarczej oraz zdobyć wiedzę nt. zawodów deficytowych i nadwyżkowych. Najpopularniejszą grupową informacją zawodową jest „DROGOWSKAZ - informacja o formach wsparcia dla osób bezrobotnych i poszukujących pracy” Na spotkania w pierwszej kolejności zapraszane są osoby nowo zarejestrowane.

W roku 2015 rozpoczęliśmy cykl spotkań z oficerem Policji w ramach współpracy w Powiatowa Komenda Policji w Mrągowie nt. bezpiecznych wyjazdów za granicę oraz zjawiska handlu ludźmi. Z początku były to oddzielne spotkania informacyjne. Od maja 2015 roku tematyka została dołączona do informacji pt. „DROGOWSKAZ” i jest kontynuowana.

W ramach informacji grupowej zorganizowano w 2016 roku 23 spotkania grupowe, w których uczestniczyło 257 osób.

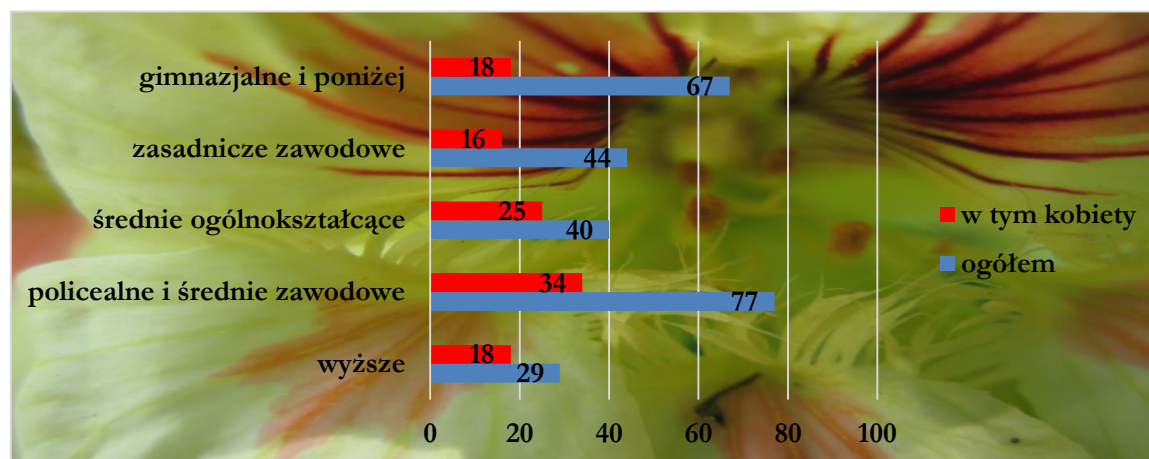
Tabela 25 **Struktura bezrobotnych informacji grupowych**

Wyszczególnienie	Razem	Kobiety
Bezrobotni do 30 roku życia	254	109
<i>w tym do 25 roku życia</i>	<i>177</i>	<i>75</i>
Bezrobotni powyżej 50 roku życia	3	2
Zamieszkali na wsi	149	59
Niepelnosprawni	8	4
Bezrobotni do 6 miesięcy	232	99
Bezrobotni od 6 do 12 miesięcy	1	1
Bezrobotni powyżej 12 miesięcy	24	11

Źródło: Obliczenia własne

Uczestnicy informacji grupowych legitymowali się najczęściej wykształceniem policealnym i średnim zawodowym oraz gimnazjalnym i poniżej.

Wykres 23 **Wykształcenie uczestników informacji grupowych**



Źródło: Obliczenia własne

Spośród uczestników informacji grupowych największy udział miały osoby nie posiadające stażu pracy (111 osób, 43,1%), oraz ze stażem pracy 1-5 lat (69 osób, 26,8%) i ze stażem do 1 roku (61 osób, 23,7%). Osoby ze stażem 5-10 lat, 10-20 i 20 lat i więcej miały udział niewielki, odpowiednio: 14 osób (5,4%), 1 osoba (0,3%), i 1 osoba (0,3%).

8.6. Szkolenie z zakresu umiejętności poszukiwania pracy

Szkolenie przeznaczone jest dla osób zarejestrowanych., w tym dla osób, które: nie posiadają doświadczenia w poszukiwaniu pracy, utraciły motywację do poszukiwania pracy w związku z długotrwałym niepowodzeniem w jej poszukiwaniu, chcą powrócić na rynek pracy po długim okresie braku aktywności zawodowej.

Szkolenie realizowane jest w oparciu o program szkolenia rekomendowany przez ministra. Program szkolenia jest realizowany przez okres trzech kolejno następujących po sobie tygodni i składa się z dwóch części: zajęć prowadzonych w formie warsztatów, w podziale na odrębne sesje tematyczne, oraz praktycznych ćwiczeń, w ramach których uczestnicy poszukują pracy oraz uczestniczą we wspólnych spotkaniach, których celem jest wymiana doświadczeń oraz wzajemna pomoc i wsparcie w trakcie poszukiwania pracy. Szkolenie prowadzone jest w grupach składających się z co najmniej 8 osób i nie więcej niż 16 osób. Udział w szkoleniu zawsze poprzedza porada indywidualna, w wyniku której doradca zawodowy opiniuje celowości uczestniczenia osoby zarejestrowanej w szkoleniu.

W roku 2016 odbyły się 2 szkolenia z zakresu umiejętności poszukiwania pracy, w których wzięły udział 24 osoby (w tym 19 kobiet). Wśród nich było 21 bezrobotnych (17 kobiet) i 2 osoby poszukujące pracy (kobiety).

Tabela 26 **Struktura uczestników szkolenia z zakresu umiejętności poszukiwania pracy**

Wyszczególnienie	Razem	Kobiety
Bezrobotni do 30 roku życia	11	9
<i>w tym do 25 roku życia</i>	8	6
Bezrobotni powyżej 50 roku życia	2	2
Zamieszkali na wsi	11	7
Niepelnosprawni	2	2
Cudzoziemcy	0	0
Długotrwale bezrobotni	11	9
Bezrobotni do 6 miesięcy	7	6
Bezrobotni od 6 do 12 miesięcy	6	4
Bezrobotni powyżej 12 miesięcy	8	7

Źródło: Obliczenia własne

8.7. Pomoc pracodawcom i przedsiębiorcom korzystającym z poradnictwa zawodowego

W 2016 roku czterem pracodawcom udzielono pomocy w doborze kandydatów do pracy spośród bezrobotnych i poszukujących pracy. Wszyscy pracodawcy należeli do sektora prywatnego. Dobór dotyczył takich stanowisk jak: sprzedawca-kasjer, pracownik produkcji, pozostali robotnicy wykonujący prace proste w przemyśle, szwaczka, sprzątaczką, pracownik ochrony bez licencji/dozorca.

8.8. Działania dodatkowe i innowacyjne w 2016 roku:

- luty- udział w spotkaniu czterech zespołów roboczych zaangażowanych w inicjatywę Warmińsko-Mazurskiego Paktu na Rzecz Rozwoju Poradnictwa Zawodo-

wego. W spotkaniu udział wzięło 65 doradców zawodowych reprezentujących instytucje Warmińsko-Mazurskiego Paktu na Rzecz Rozwoju Poradnictwa Zawodowego. Dokonano podsumowania wspólnych przedsięwzięć oraz wypracowano plan działań na rok 2016, m.in.: kontynuację spotkań roboczych w poszczególnych instytucjach, włączenie się do obchodów VIII Edycji Ogólnopolskiego Tygodnia Kariery oraz opracowywanie informacji zawodowej i bieżąca obsługa platformy Paktu (www.doradca.up.gov.pl),

- luty – udział członków Warmińsko-Mazurskiego Paktu na Rzecz Rozwoju Poradnictwa Zawodowego w szkoleniu pod nazwą „Uczeń z Autyzmem (w tym z zespołem Aspergera) w systemie edukacji szkolnej” w Poradni Psychologiczno–Pedagogicznej w Olsztynie.
- czerwiec – udział w spotkaniu członków Warmińsko-Mazurskiego Paktu na Rzecz Rozwoju Poradnictwa Zawodowego pod nazwą „Współpraca doradcy zawodowego z pracodawcą w zakresie rekrutacji. Wizyta studyjna w Porcie Lotniczym Olsztyn-Mazury w Szymanach”.
- wrzesień - udział doradcy zawodowego - koordynatora powiatowego w ramach badania Barometr Zawodów. Prace panelu eksperckiego nad opracowaniem badania Barometr Zawodów Powiatu Mrągowskiego trwały do końca października 2016 roku,
- listopad- udział w seminarium regionalnym poświęconym Polskiej Ramie Kwalifikacji, w celu wypracowania narzędzi pracy doradców zawodowych i szkolnych w oparciu o rozwiązania krajowego systemu kwalifikacji, w tym walidację oraz akumulację i przenoszenie osiągnięć,
- grudzień- udział w spotkaniu członków Warmińsko-Mazurskiego Paktu na Rzecz Rozwoju Poradnictwa Zawodowego pod nazwą „Trening mózgu – EEG Biofeedback w rozwoju zawodowym” w Poradni Psychologiczno – Pedagogicznej w Olsztynie.

W październiku w ramach VIII edycji Ogólnopolskiego Tygodnia Kariery na Warmii i Mazurach zorganizowano szereg wydarzeń pod nazwą „**Tydzień Kariery w powiecie mrągowskim**”. Inauguracją Ogólnopolskiego Tygodnia Kariery było uczestnictwo doradców zawodowych i pośrednika pracy w konferencji zorganizowanej przez WUP w Olsztynie pt. „Nowe wyzwania rynku pracy”.

W Mrągowie w ramach Tygodnia Kariery tutejszy urząd zaplanował następujące wydarzenia:

- Dzień Informacyjny- w siedzibie urzędu odbyły się porady zawodowe, spotkania informacyjne oraz konsultacje indywidualne z doradcą zawodowym, w których udział wzięło udział 65 osób,

- doradcy zawodowi przeprowadzili w szkołach ponadgimnazjalnych zajęcia pt. „Bądź autorem swojej kariery – nowe wyzwania rynku pracy”. Spotkania z doradcą zawodowym i funkcjonariuszem Policji odbyły się z uczniami klas trzecich i czwartych w Zespole Szkół Zawodowych i Zespole Szkół nr 2 w Mrągowie. W spotkaniach udział wzięło 85 uczniów,
- III Mrągowskie Targi Pracy w auli Zespołu Szkół Zawodowych w Mrągowie. W czasie trwania targów młodzież szkolna wzięła udział w warsztatach z doradcą zawodowym Powiatowego Urzędu Pracy w Mrągowie pt. „Szkoła, Zawód-Praca”. Ze względu na to, że uczestnikami targów były osoby młode, uczniowie, zainteresowani byli również informacjami dotyczącymi dalszej edukacji, wyborem odpowiedniego zawodu czy kierunku studiów. W targach wzięło udział 350 osób.

Łącznie w ciągu trwania Tygodnia Kariery w powiecie mrągowskim z naszych usług skorzystało 536 osób.

W roku ubiegłym po raz pierwszy z inicjatywy sieci Europejskich Publicznych Służb Zatrudnienia zorganizowane zostały **Europejskie Dni Pracodawcy**. Celem tych wydarzeń jest wzmocnienie współpracy publicznych służb zatrudnienia z pracodawcami, podniesienie wiedzy pracodawców w zakresie usług oferowanych przez publiczne służby zatrudnienia, kreowanie pozytywnego i profesjonalnego wizerunku urzędów pracy, oraz pośrednio promocja sieci w krajach UE i Europejskiego Obszaru Gospodarczego.

W ramach inicjatywy „Europejskie Dni Pracodawcy” zorganizowana została przez Powiatowy Urząd Pracy w Mrągowie w dniu 12 kwietnia 2016r. konferencja poświęcona tematom ważnym w naszej ocenie dla tutejszych pracodawców: stosowaniu i przestrzeganiu przepisów dotyczących zatrudniania cudzoziemców oraz alternatywnym źródłom finansowania dla przedsiębiorstw. W konferencji wzięło udział około pięćdziesięciu pracodawców z powiatu mrągowskiego, zaszczylicili nas również swoją obecnością pracodawcy z innych powiatów, którzy uznali tematy konferencji za bardzo przydatne.

9. Projekty realizowane z Europejskiego Funduszu Społecznego w 2016 roku

W roku ubiegłym urząd pracy realizował projekty:

- „Aktywizacja osób w wieku powyżej 29 lat pozostających bez pracy w powiecie mrągowskim” w ramach Regionalnego Programu Operacyjnego. W 2016 roku zaktywizowano 117 osób bezrobotnych, w tym 48 kobiet, z tego: 43 osoby skierowano na staż, 10 osób na prace interwencyjne, 15 na szkolenie, 32 na miejsca stworzone w ramach doposażeni miejsc pracy, 17 bezrobotnym udzielono wsparcia w rozpoczęciu własnej działalności gospodarczej.

- „Aktywizacja osób młodych pozostających bez pracy w powiecie mragowskim” w ramach Programu Operacyjnego Wiedza Edukacja Rozwój. W roku 2016 zaktywizowano 141 osób bezrobotnych, w tym 77 kobiet, z czego: 97 osób skierowano na staż, 3 osoby na prace interwencyjne, 9 na szkolenie indywidualne, 9 bezrobotnych otrzymało bony szkoleniowe, 10 bony na zasiedlenie, a 13 osób dotację na rozpoczęcie działalności gospodarczej.

10. Środki finansowe na aktywizację bezrobotnych i poszukujących pracy.

Powiatowy Urząd Pracy pozyskał i wydatkował na aktywizację osób bezrobotnych i poszukujących pracy w 2016 roku kwotę **7 223 925 zł**, w ramach:

1. Środki Funduszu Pracy przyznane algorytmem na finansowanie działań na rzecz łagodzenia skutków bezrobocia i aktywizację zawodową, w kwocie **2 641 034 zł**,
2. Środki FP na aktywizację bezrobotnych do 30 roku życia (art. 150f ustawy o promocji)- **961 900 zł**,
3. Program „Aktywizacja osób młodych pozostających bez pracy w powiecie mragowskim” realizowany ze środków Programu Operacyjnego Wiedza Edukacja Rozwój, skierowany do osób do 29 roku życia, na kwotę **1 381 595 zł**,
4. Program „ Aktywizacja osób w wieku powyżej 29 lat pozostających bez pracy w powiecie mragowskim” realizowany ze środków Regionalnego Programu Operacyjnego, na kwotę **1 554 471 zł**,
5. Programy finansowane z Rezerwy Ministra w kwocie **253 300 zł**,
6. Środki w ramach Państwowego Funduszu Rehabilitacji Osób Niepełnosprawnych na rehabilitację zawodową osób niepełnosprawnych w kwocie **243.125 zł**.

Dodatkowo na finansowanie kształcenia ustawicznego pracowników i pracodawców w ramach Krajowego Funduszu Szkoleniowego wydatkowano środki w kwocie **188 500 zł**.

Tabela 27 Środki na finansowanie programów na rzecz promocji zatrudnienia i aktywizacji bezrobotnych w latach 2011- 2016 w zł

Rok	Fundusz Pracy algorytm	FP art. 150f (wprowadzone od 2016r.)	Środki z rezerwy Ministra	EFS	Łączne środki na działania aktywizacyjne
	1	2	3	4	5(1+2+3+4)
2011	3.099.700	0	120.000	1.669.000	4.888.700
2012	3.374.400	0	518.000	1.817.000	5.709.400
2013	3.946.900	0	100.000	3.553.800	7.600.700
2014	2.127.600	0	258.375	6.255.500	8.641.475
2015	4.079.700	0	915.700	3.061.100	8.056.500
2016	2.641.034	961.900	253.300	2.936.066	6.792.300
Różnica do 2015	-1.438.666	961.900	-662.400	-125.034	-1.264.200
Różnica do 2014	513.434	961.900	-5.075	-3.319.434	-1.849.175
Różnica do 2013	-1.305.866	961.900	153.300	-617.734	-808.400
Różnica do 2012	-733.366	961.900	-264.700	1.119.066	1.082.900
Różnica do 2011	-458.666	961.900	133.300	1.267.066	1.903.600

Zródło: Sprawozdawczość MP i PS, obliczenia własne.

Tabela 28 Wydatki realizowane przez Powiatowy Urząd Pracy w latach 2012- 2016 na aktywizację i obsługę osób bezrobotnych i poszukujących pracy

	2012	2013	2014	2015	2016
Środki wydatkowane na aktywizację osób bezrobotnych					
Algorytm	3.374.400,-	3 946 900	2 127 600	4 079 700	2 641 034
FP art. 150f	0	0	0	0	961 900
Projekty z rezerwy ministra	518.000,-	100 000	258 375	915 700	253 300
Projekty z EFS	1.817.000,-	3 553 800	6 255 500	3 061 100	2 936 066
Razem na aktywizację bezrobotnych	5.709.400,-	7 600 700	8 641 475	8 056 500	6 792 200
Krajowy Fundusz Szkoleniowy	0	0	4 500	150 500	188 500
Środki Funduszu Pracy na wydatki obligatoryjne					
Zasiłki, stypendia, inne	7.096.552,-	7 872 700	5 700 600	5 042 500	4 640 946
Środki Funduszu Pracy na wydatki fakultatywne					
Np. testy doradcze, koszt tworzenia i utrzymania stron internetowych, internetu, licencji, zakupu i naprawy sprzętu komputerowego, tonery, papier, obsługa bankowa, pocztowa i inne	772.300,-	768 185	747 400	720 600	471 100
Środki PFRON na aktywizację zawodową osób niepełnosprawnych					
Np. dotacje, staże, szkolenia	413.350,-	14 501	289 650	250 000	243 125
Razem wydatkowane środki	13.991.602,-	16 256 092	15 383 25	14 220 100	12 335 971

Zródło: Sprawozdawczość MP i PS-02, obliczenia własne.

11. Spółdzielnie socjalne

Urząd współuczestniczył również w tworzeniu spółdzielni Socjalnych w powiecie. Kilka z nich powstało z udziałem środków Funduszu Pracy, lub otrzymało środki na przystąpienie członka do istniejącej spółdzielni, albo skorzystało z innych form wsparcia w ramach aktywnych form przeciwdziałania bezrobociu.

W powiecie mragowskim działa obecnie sześć spółdzielni socjalnych:

1. Spółdzielnia Socjalna OLLPRO - Mragowo, ul. Warszawska 43/1. Spółdzielnia istnieje od grudnia 2014 roku. Działania spółdzielni ukierunkowane są na dwie różne branże. Pierwsza dotyczy sprzedaży części do maszyn rolniczych oraz samochodowych, naprawy maszyn rolniczych oraz odczytywania błędów w skrzyniach biegów. Druga zajmuje się realizacją i montażem materiałów video, realizacją nagrań studyjnych, projektowaniem grafiki 2D, 3D oraz tworzeniem stron www, pomiarami akustycznymi, adaptacją akustyczną pomieszczeń oraz organizacją imprez.
2. Mragowska Spółdzielnia Socjalna PROFIT w likwidacji (uchwała z czerwca 2016r.)- Mragowo, ul. Giżycka 7. Prowadzi działalność wielobranżową, m.in. kulturalną i wydawniczą, jest zarejestrowaną instytucją szkoleniową.
3. Spółdzielnia Socjalna PROGRESJA - Mragowo, Lasowiec 2. Spółdzielnia działa od września 2015 roku. Głównym przedmiotem świadczonych przez Spółdzielnię usług jest kompleksowa obsługa i przygotowanie działań związanych z dystrybucją materiałów i gier edukacyjnych, a także usługi reklamowe i poligraficzne z wykorzystaniem techniki komputerowej. W ramach prowadzonej działalności Spółdzielnia realizuje usługi związane z dystrybucją benefitu finansowego dla firm, instytucji oraz klientów indywidualnych tj. kredyty, ubezpieczenia, benefity.
4. Spółdzielnia Socjalna PROFI- BIZNES - Mragowo, ul. Wojska Polskiego 25A. Rozpoczęcie działalności gospodarczej spółdzielni datuje się na początek grudnia 2015 roku. Spółdzielnia świadczyć ma usługi naprawy, regeneracji alternatorów i rozruszników do samochodów osobowych i ciężarowych oraz sprzedaż podzespołów oraz całych rozruszników i alternatorów.
5. Spółdzielnia Socjalna Eco Green Recykling – Piecki, ul. Przemysłowa 6A. Działa od października 2013 roku, prowadzi recykling odpadów, roboty budowlane związane z budownictwem mieszkalnym i niemieszkalnym oraz wykonuje instalacje wodno– kanalizacyjne. Według uzyskanych informacji są w trakcie zamknięcia działalności.

6. Spółdzielnia Socjalna „Mazurska Zagroda”- Kozarek Mały 3 gm. Sorkwity. Działa od czerwca 2012 roku. Spółdzielnia świadczy usługi polegające na zapewnieniu atrakcji turystycznych osobom przyjeżdżającym na Mazury. Prowadzi także Dom Seniora.

12. Podsumowanie- wnioski

Na koniec 2016 roku liczba zarejestrowanych bezrobotnych zmniejszyła się w stosunku do analogicznego okresu 2015 roku o 12,8% i wyniosła 2783 osoby. Po okresie wzrostu bezrobocia na koniec 2012 roku (o 6,7%) bezrobocie znów znalazło się w okresie spadkowym, na koniec 2014 roku aż o 15,8%, a na koniec 2016 roku o 12,8%.

- w powiecie mrągowskim w stosunku do kraju i województwa warmińsko- mazurskiego jest wyższy wskaźnik ludności w wieku produkcyjnym – powiat 64,7%, województwo 63,7%, Polska 62,4%,
- wskutek działań aktywizujących wzrasta liczba osób pozostających po tych działaniach na rynku pracy,
- na koniec grudnia 2016 roku stopa bezrobocia w powiecie mrągowskim ogłoszona przez GUS była niższa od stopy bezrobocia analogicznego okresu 2015 roku o 2,4% i wynosiła 15,4%. W kraju nastąpił spadek o 1,5%, w województwie warmińsko- mazurskim o 2,1%. W stosunku do końca 2010 roku spadek stopy bezrobocia w powiecie był największy- o 6,6%, podczas gdy w kraju o 4,1%, a w województwie o 5,8%,
- najczęstszą przyczyną odpływu z bezrobocia było podjęcie pracy- 52,7%- 2606 osób (w 2015 roku 50,7%- 2621 osób),
- spada liczba osób wyłączonych z ewidencji z powodu niepotwierdzenia gotowości do pracy (2016r.- 15,4%, 2015r.- 18%),
- na koniec roku 2016 zwiększył się udział bezrobotnych z prawem do zasiłku (2016r.- 18,1%, 2015- 15,1%),
- największy odsetek zarejestrowanych legitymuje się niskim wykształceniem (gimnazjalne i poniżej- 37,6%, zasadnicze zawodowe- 27,15%). Udział bezrobotnych z wykształceniem gimnazjalnym i poniżej wzrósł w stosunku do 2015 roku o 0,3%, zmalał natomiast o 0,4% z wykształceniem zasadniczym zawodowym,
- największy udział w ogóle mają bezrobotni zarejestrowani w urzędzie 1-3 miesięcy (30%), zwiększając się o 0,6% od 2015 roku. Drugą liczną populację stanowią bezrobotni zarejestrowani powyżej 24 miesięcy (18,6%) i w przedziale czasowym 3-6 miesięcy- 15,5%,

- udział bezrobotnych w poszczególnych grupach wiekowych nie zmienił się w sposób znaczny w stosunku do 2015 roku. Największy odsetek stanowią bezrobotni w przedziale wiekowym 25-34 lata (24,6%) i 45-54 lata (21,4%),
- zmalał odsetek długotrwale bezrobotnych o 1,4%, jednak długotrwale bezrobocie jest nadal problemem na rynku pracy,
- zmalał odsetek bezrobotnych do 30 roku życia- od 2015 roku o 3,1%, zwiększył natomiast o 2,1% odsetek populacji 50+,
- zwiększył się o 5,3% odsetek miejsc pracy niesubsydiowanej, oraz o 0,7% miejsc pracy dla niepełnosprawnych,
- zmieniła się polityka szkoleń bezrobotnych- zrezygnowano z dużej ilości szkoleń grupowych na rzecz szkoleń indywidualnych, pod potrzeby zatrudnieniowe, gwarantujących większą efektywność,
- wzrosło zainteresowanie wsparciem kształcenia ustawicznego pracowników i pracodawców (KFS), w 2015 roku kształceniem ustawicznym objęto 83 osoby, natomiast w 2016 roku 134 osoby,
- dużą wagę przywiązuje się do rozwoju usług poradnictwa zawodowego wspomagającego osoby w radzeniu sobie na rynku pracy.

Do zdarzeń cyklicznych organizowanych corocznie poza Tygodniem Kariery wprowadzono inicjatywę Europejskie Dni Pracodawcy, w których tutejszy urząd pracy uczestniczy.

Tabela 29 Stopa bezrobocia w poszczególnych latach w rozbiciu miesięcznym powiat/kraj/województwo

	2011			2012			2013			2014			2015			2016		
	powiat	woj.	kraj	powiat	woj.	kraj	powiat	woj.	kraj	powiat	woj.	kraj	powiat	woj.	kraj	powiat	woj.	kraj
I	23,5	21,1	13,1	22,9	21,2	13,2	24,4	22,4	14,2	23,4	22,4	13,9	20,7	19,5	11,9	18,6	16,9	10,2
II	24,0	21,6	13,4	23,1	21,5	13,4	24,6	22,6	14,4	23,4	22,2	13,9	20,9	19,5	11,9	18,7	16,9	10,2
III	24,1	21,4	13,3	23,2	21,2	13,3	24,2	22,4	14,3	22,6	21,6	13,5	20,2	18,7	11,5	17,6	16,4	9,9
IV	21,5	20,5	12,8	20,8	20,6	12,9	22,7	21,8	14,0	20,2	20,5	13,0	17,9	17,9	11,1	15,7	15,7	9,4
V	18,6	19,5	12,4	17,8	19,9	12,6	20,3	21,0	13,6	18,1	19,6	12,5	16,1	17,2	10,7	14,1	14,9	9,1
VI	17,1	18,6	11,9	16,8	19,4	12,3	18,9	20,4	13,2	17,1	19,0	12,0	15,2	16,5	10,2	12,6	14,2	8,7
VII	16,9	18,5	11,8	16,8	19,3	12,3	18,7	20,4	13,1	16,6	18,6	11,8	14,8	16,2	10,0	12,1	13,9	8,5
VIII	17,2	18,5	11,8	17,2	19,4	12,4	18,4	20,3	13,0	16,3	18,4	11,7	14,7	16,1	9,9	12,3	13,8	8,4
IX	18,2	18,7	11,8	18,4	19,5	12,4	19,1	20,4	13,0	16,9	18,2	11,5	15,1	16,0	9,7	12,9	13,7	8,3
X	19,9	18,9	11,8	20,4	19,8	12,5	20,8	20,6	13,0	18,3	18,1	11,3	16,4	15,8	9,6	13,9	13,7	8,2
XI	20,9	19,4	12,1	22,2	20,4	12,9	22,1	21,1	13,2	19,2	18,3	11,4	17,2	15,9	9,6	14,7	13,9	8,2
XII	21,6	20,2	12,5	22,8	21,2	13,4	22,7	21,7	13,4	19,6	18,7	11,4	17,8	16,3	9,8	15,4	14,2	8,3

Źródło- dane GUS

Tabela 30 Podstawowe dane na temat bezrobocia w latach 2000- 2016

	2000	2001	2002	2003	2004	2005	2006	2007	2008	2009	2010	2011	2012	2013	2014	2015	2016
Ogółem	5767	6944	7496	7299	6640	5933	5001	4355	3652	4184	4158	4097	4393	4258	3583	3193	2783
Kobiet	2984	3351	3620	3605	3325	3076	2727	2404	1890	2052	2176	2153	2176	2009	1639	1525	1325
Bez prawa do zasiłku	4270	5134	6019	5989	5264	4668	3872	3290	2487	2926	2971	3235	3512	3591	3066	2710	2279
Z prawem do zasiłku	1497	1810	1477	1310	1376	1265	1129	1065	1165	1258	1187	862	881	667	577	483	504
Zamieszkali na wsi	3124	3801	4097	3978	3620	3244	2734	2401	1960	2236	2203	2178	2362	2313	1938	1712	1486
W wieku 18-24 lata	1544	1853	2012	1880	1758	1530	1193	988	787	970	902	914	928	801	576	515	361
W wieku 25-34 lata								1145	1002	1156	1149	1092	1220	1151	917	788	685
W wieku 35-44 lata								827	704	769	765	760	792	786	708	649	567
W wieku 45-54 lata								1095	878	974	973	920	943	907	768	635	596
W wieku 55-59 lat								264	242	270	312	333	415	474	448	428	381
W wieku 60 l. i więcej								36	39	45	57	78	95	139	166	178	193
Z wykształceniem wyższym	73	115	168	186	204	200	200	152	174	215	234	274	330	325	274	258	227
Z wykształceniem policealnym i średnim zawodowym	1040	1211	1310	1343	1279	1187	1010	891	699	820	865	870	928	875	708	614	549
Z wykształceniem ogólnym	236	333	382	417	446	474	437	359	315	386	367	390	381	365	307	252	207
Z wykształceniem zasadniczym zawodowym	1954	2124	2330	2238	1918	1752	1468	1251	1046	1210	1171	1142	1213	1167	1021	878	753
Z wykształceniem podst. i niepełnym/ gimn. i poniżej	2464	3161	3306	3115	2793	2320	1886	1702	1418	1553	1521	1421	1541	1526	1273	1191	1047
Bezrobotni do 1 m-ca								340	418	447	510	386	461	406	326	312	310
Bezrobotni 1-3 m-ce								1090	1144	1313	1374	1332	1421	1283	1114	939	834
Bezrobotni 3-6 m-cy								801	701	839	869	856	902	800	598	529	430
Bezrobotni 6-12 m-cy								612	564	749	633	558	606	627	495	431	288
Bezrobotni 12-24 m-ce	1232	1343	1613	1291	1031	843	683	602	346	505	463	639	590	650	514	450	403
Bezrobotni pow. 24 m-cy	1500	1875	2276	2489	2166	1681	1168	910	479	331	309	326	413	492	536	532	518
Do 30 roku życia w tym:																911	706
do 25 roku życia								988	787	970	902	914	928	801	576	515	361
Długotrwale bezrobotne								2371	1592	1674	1762	1862	1894	2022	1849	1616	1369
Powyżej 50 roku życia								832	748	830	885	929	1022	1124	1066	983	915
Bez kwalifikacji zawodowych								1506	1214	1262	1166	1137	1166	1102	958	972	873
Bez doświadczenia zawodowego								-	981	1071	1021	1077	1125	1034	766	723	564

Źródło: Sprawozdanie MPiPS o rynku pracy, obliczenia własne