



POWIATOWY URZĄD PRACY  
11-700 Mrągowo, ul. Kopernika 1  
Tel. centrala 89 743 3500, sekretariat 89 743 3510, fax. 89 743 3501  
[www.pupmragowo.pl](http://www.pupmragowo.pl), e-mail: [sekretariat@pupmragowo.pl](mailto:sekretariat@pupmragowo.pl) ;

---

# **Informacja o sytuacji na rynku pracy w powiecie mragowskim w 2017 roku**

Mrągowo, luty 2018r.

*Opracowanie Lidia Posiadała*  
**Materiał zamieszczony na stronie [mragowo.praca.gov.pl](http://mragowo.praca.gov.pl)**

## Spis treści:

1. Ludność	3
1.1. Ludność w wieku produkcyjnym i nieprodukcyjnym	5
2. Bezrobocie rejestrowane w powiecie mragowskim	9
2.1. Poziom bezrobocie	9
2.2. Stopa bezrobocia	14
2.3. Struktura lokalnego bezrobocia	15
2.3.1. Bezrobotni według wykształcenia	21
2.3.2. Bezrobotni według czasu pozostawania bez pracy	23
2.3.3. Bezrobotni według wieku	24
2.3.4. Bezrobotni według stażu pracy ogółem	26
2.3.5. Bezrobotni w szczególnej sytuacji na rynku pracy	28
3. Aktywne formy przeciwdziałania bezrobociu	29
4. Oferty pracy i miejsca aktywizacji zawodowej	31
5. Szkolenia i przekwalifikowania osób bezrobotnych i poszukujących pracy	34
6. Krajowy Fundusz Szkoleniowy	35
7. Działania realizowane na rzecz osób niepełnosprawnych	37
8. Poradnictwo zawodowe i informacja zawodowa	38
8.1. Porady indywidualne	39
8.2. Porady grupowe	41
8.3. Badania testowe	42
8.4. Informacja indywidualna	42
8.5. Informacja grupowa	43
8.6. Szkolenia z zakresu umiejętności poszukiwania pracy	44
8.7. Pomoc pracodawcom i przedsiębiorcom korzystającym z porad. zaw.	45
8.8. Działania innowacyjne doradców zawodowych	45
9. Projekty realizowane z Europejskiego Funduszu Społecznego	46
10. Środki finansowe na aktywizację bezrobotnych i poszukujących pracy	46
11. Podsumowanie – wnioski	49
12. Tabele	51

## 1. Ludność

Powierzchnia powiatu mragowskiego wynosi 1065 km<sup>2</sup>. Gęstość zaludnienia w Polsce wynosi 123 osoby na 1 km<sup>2</sup>, w województwie 59 osób na 1 km<sup>2</sup>, natomiast w powiecie 47 osób na 1 km<sup>2</sup>.

Według danych GUS na 31 grudnia 2016r. w powiecie zamieszkiwało 50.507 osób (o 189 mniej niż na koniec 2015 roku), w tym 51% (25 780 osób) stanowili mieszkańcy miast, a 49% (24 727 osób) mieszkańcy wsi. W województwie warmińsko-mazurskim mieszkańcy miast stanowią większy odsetek- 59%, mieszkańcy wsi natomiast tylko 41%. W Polsce odsetek mieszkańców miast w ogóle ludności jest jeszcze większy- 60,2%, a ludność wsi to 39,8% ogółu. W ogóle ludności powiatu większość populacji stanowią kobiety (51%- 25 757 kobiet, mężczyźni to 49%- 24 750 mężczyzn). Porównując dane w województwie i kraju, udział procentowy kobiet i mężczyzn jest podobny (Polska: mężczyzn 48,4%, kobiet 51,6%, województwo: mężczyzn 49%, kobiet- 51%).

W podziale administracyjnym powiat jest podzielony na 5 gmin: gminę miejską Mragowo, gminę wiejską Mragowo, gminę wiejską Piecki, gminę wiejską Sorkwity oraz gminę miejsko- wiejską Mikołajki.

Gmina miejska Mragowo zajmuje powierzchnię 15 km<sup>2</sup>, zamieszkuje tu 43,4% (21 926 osób) ludności powiatu, w tym 48% mężczyzn i 52% kobiet. Gęstość zaludnienia wynosi 1.462 osoby na 1 km<sup>2</sup>.

Gmina wiejska Mragowo to druga pod względem powierzchni gmina wiejska w powiecie- jej obszar to 295 km<sup>2</sup>. Ludność gminy- 7966 osób (15,8% ludności powiatu), gdzie 49,5% to mężczyźni, a 50,52% kobiety. Gęstość zaludnienia wynosi 27 osób na 1 km<sup>2</sup>.

Gminę wiejską Piecki o największej powierzchni administracyjnej (314 km<sup>2</sup>) zamieszkuje 15,3% ludności powiatu (7 710 osób), większość w tej gminie stanowią mężczyźni- 50,3%, udział procentowy kobiet wynosi 49,7%. Gęstość zaludnienia wynosi 25 osób na 1 km<sup>2</sup>.

W gminie wiejskiej Sorkwity o powierzchni 185 km<sup>2</sup> zamieszkuje 9,1% (4 618 osób) ludności powiatu, w tym większość to również mężczyźni- 50,2%, kobiety to mniej liczna populacja (49,8%). Gęstość zaludnienia wynosi 25 osób na 1 km<sup>2</sup>.

Jedyna w powiecie gmina miejsko wiejska- Mikołajki zajmuje powierzchnię 256 km<sup>2</sup>. Ludność to 8 287 osób (16,4% ludności powiatu), z czego 3 854 osoby (46,5%) zamieszkuje obszar miejski, a 4 433 (53,5%) obszar wiejski. Układ procentowy kobiet

i mężczyzn jest podobny jak w kraju, województwie i powiecie- większy kobiet (50,6%), mniejszy mężczyzn (49,4%). Gęstość zaludnienia wynosi 32 osoby na 1 km<sup>2</sup>.

Tabela 1 Powierzchnia, ludność i bezrobocie w powiecie według jednostek administracyjnych

	Powierzchnia w ha wg GUS	Ludność wg GUS na 31.12.2015	Liczba bezro- botnych na 31.12.2016	Ludność wg GUS na 31.12.2016	Liczba bezro- botnych na 31.12.2017
	1	2	3	4	5
<b>Powiat mra- gowski</b>	<b>106 538</b>	<b>50 696</b>	<b>2 783</b>	<b>50 507</b>	<b>2 061</b>
<b>Gmina miejska Mrągowo</b>	<b>1 481</b>	<b>22 005</b>	<b>1 090</b>	<b>21 926</b>	<b>798</b>
% do po- wiatu	43,4	39,2	37,9	43,4	38,7
<b>Gmina wiejska Mrągowo</b>	<b>29 514</b>	<b>7 974</b>	<b>490</b>	<b>7 966</b>	<b>317</b>
% do po- wiatu	15,3	17,6	16,3	15,8	15,4
<b>Gmina wiejska Piecki</b>	<b>31 448</b>	<b>7 758</b>	<b>396</b>	<b>7 710</b>	<b>260</b>
% do po- wiatu	15,3	14,2	15,2	15,3	12,6
<b>Gmina wiejska Sorkwity</b>	<b>18 465</b>	<b>4 654</b>	<b>284</b>	<b>4 618</b>	<b>237</b>
% do po- wiatu	9,2	10,2	9,7	9,1	11,5
<b>Gmina miej- sko- wiejska Mikołajki</b>	<b>25 630</b>	<b>8 305</b>	<b>523</b>	<b>8 287</b>	<b>449</b>
% do po- wiatu	16,4	18,8	20,9	16,4	21,8

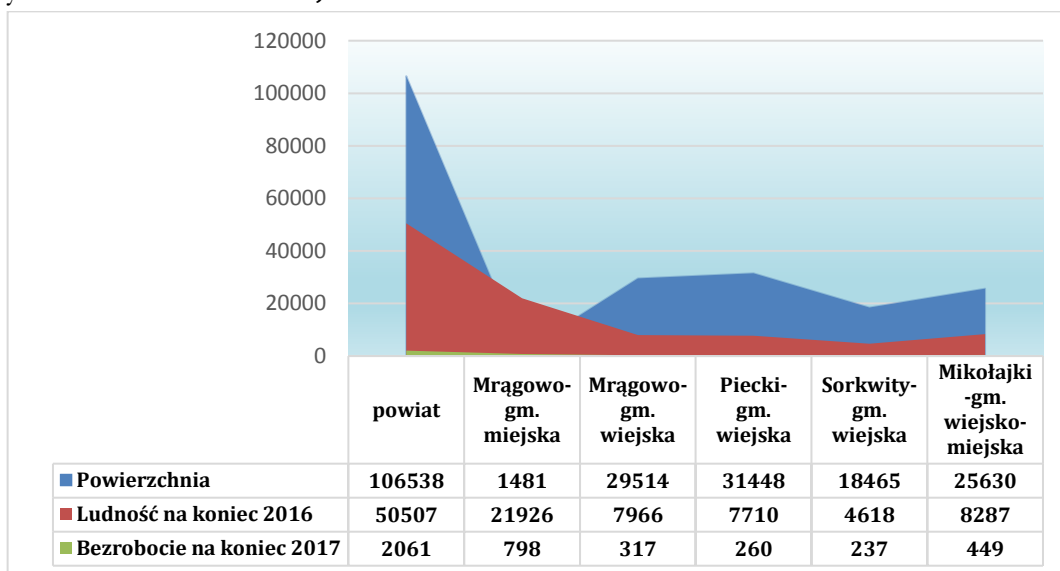
Zródło: Sprawozdanie MP i PS o rynku pracy, obliczenia własne, GUS.

Analizując udział procentowy w poszczególnych gminach zamieszkałej ludności (na koniec 2016 roku) i zarejestrowanych bezrobotnych (na koniec 2017) w stosunku do powiatu, można wysnuć następujące wnioski:

- **gmina miejska Mrągowo**- ludność gminy stanowi największy odsetek ludności powiatu (43,4%), udział zarejestrowanych bezrobotnych jest również największy (38,7% ogółu zarejestrowanych bezrobotnych w powiecie),
- **gmina wiejska Mrągowo**- ludność gminy to 15,8% ogólnej liczby w powiecie, odsetek zarejestrowanych bezrobotnych jest również podobny- 15,4% ogółu zarejestrowanych,
- **gmina wiejska Piecki**- udział procentowy ludności to 15,3%, natomiast udział procentowy bezrobotnych na koniec 2017 roku zmalał i wynosił 12,6%,

- **gmina wiejska Sorkwity**- udział procentowy ludności w powiecie to 9,1%, udział procentowy zarejestrowanych bezrobotnych na koniec badanego okresu zwiększył się od 2016 roku i wynosił 11,5%,
- **gmina miejsko- wiejska Mikołajki**- udział ludności w gminie-16,4%, udział bezrobotnych w ogóle zarejestrowanych bardzo się zwiększył w porównaniu do 2016 roku i wyniósł 21,8% (2016r.-18,8%).

Wykres 1. Powierzchnia, ludność i bezrobotni



Źródło: dane GUS, statystyka MPiPS- obliczenia własne

### 1.1. Ludność w wieku produkcyjnym i nieprodukcyjnym

Wiek produkcyjny to pojęcie stosowane w badaniach statystycznych statystyki publicznej i przez GUS określany jako wiek zdolności do pracy, tj. dla mężczyzn grupa wieku 18-64 lata, dla kobiet - 18-59 lat. Na wiek nieprodukcyjny składa się wiek przedprodukcyjny, w którym ludność nie osiągnęła jeszcze zdolności do pracy (dla potrzeb badania analizowano ludność w przedziale wiekowym 0-17 lat), oraz wiek poprodukcyjny, w którym osoby zazwyczaj kończą pracę zawodową, tj. dla mężczyzn - 65 lat i więcej, dla kobiet - 60 lat i więcej.

Ludność w wieku produkcyjnym w Polsce stanowi 61,8% ogółu ludności (spadła w stosunku do 2015r. o 0,6%). W województwie warmińsko- mazurskim udział ten jest większy- 63,1% (spadł o 0,6%). W powiecie mrągowskim odsetek ludności w wieku produkcyjnym jest jeszcze wyższy i stanowi 64,3% (spadł w stosunku do 2015r. o 0,4%). Największa populacja ludności w wieku produkcyjnym występuje w gminie wiejskiej Mrągowo- 66% (odsetek spadł od 2015 roku o 0,2%), i gminie Piecki – 65,8% (spadł o 0,3%). W gminie Sorkwity odsetek ludności w wieku produkcyjnym wynosi 64,6% (tylko w tej gminie wzrósł o 0,1%), gminie miejsko- wiejskiej Mikołajki wynosi 63,7% (spadł o 0,6%). Najmniejszy udział tej populacji występuje w gminie miejskiej Mrągowo- 63,2%, i również w tej gminie odsetek ludności w stosunku do 2015 roku spadł najwięcej, bo o 0,7%.

Ludność w wieku przedprodukcyjnym w Polsce stanowi 17,9% (odsetek spadł w stosunku do 2015r. o 0,1%), w województwie warmińsko- mazurskim 18,4% (spadł w stosunku do 2015r. o 0,1%), w powiecie mrągowskim 18,1% (wzrósł o 0,2%). W wieku poprodukcyjnym udział ludności wynosi odpowiednio- w kraju- 20,3% (wzrósł o 0,7%), w województwie warmińsko- mazurskim- 18,5% (wzrósł o 0,8%), w powiecie mrągowskim natomiast 17,6% (wzrósł o 0,6%).

Analizując udział osób w wieku produkcyjnym i nieprodukcyjnym zauważa się następujące tendencje:

- w powiecie mrągowskim w stosunku do kraju i województwa warmińsko- mazurskiego jest wyższy wskaźnik ludności w wieku produkcyjnym,
- w powiecie mrągowskim odsetek ludzi w wieku przedprodukcyjnym zwiększył się w stosunku do roku 2015 o 0,2%. W kraju i województwie odsetek tej populacji nieznacznie się zmniejszył (o 0,1%). Wystąpiły również spadki w udziale ludności w wieku produkcyjnym: w powiecie o 0,4%, w województwie i w kraju o 0,6%. Zwiększyła się natomiast populacja ludności w wieku poprodukcyjnym: w kraju o 0,7%, w województwie o 0,8%, i powiecie mrągowskim o 0,6%.
- w gminach wiejskich Sorkwity, Piecki i Mrągowo większy jest udział ludności w wieku przedprodukcyjnym (odpowiednio Sorkwity- 20,8%, Piecki- 19,1%, Mrągowo- 19,3%), wyraźnie mniejszy natomiast w wieku poprodukcyjnym (Sorkwity- 14,6%, Piecki- 15,1%, Mrągowo- 14,7%),
- w mieście Mrągowo oraz mieście i gminie Mikołajki podział ten nie jest tak zróżnicowany: ludność w wieku przedprodukcyjnym w m. Mrągowo to 17%, poprodukcyjnym 19,8%, w mieście i gminie Mikołajki- w wieku przedprodukcyjnym 17,3%, poprodukcyjnym- 19%.
- większy odsetek ludności w wieku produkcyjnym występuje w gminach wiejskich Mrągowo i Piecki, odpowiednio 66% i 65,8%, w pozostałych gminach odsetek ten wynosi: m. Mrągowo 63,2%, MiG Mikołajki 63,7%, gm. Sorkwity 64,6%.

Tabela 2 Ludność w wieku nieprodukcyjnym i produkcyjnym wg miejsca zamieszkania na 31.12.2016r.

		Powierzchnia w km <sup>2</sup>	Ludność			Ludność w wieku								
			Ogółem	% ogółu	Wzrost/spadek do 2015	Przedprodukcyjnym	% ogółu	Wzrost/spadek do 2015	Produkcyjnym	% ogółu	Wzrost/spadek do 2015	Poprodukcyjnym	% ogółu	Wzrost/spadek do 2015
Polska	<b>Ogółem</b>	<b>312.679</b>	<b>38.432.922</b>	<b>X</b>		<b>6.895.878</b>	<b>←17,9</b>	<b>-0,1</b>	<b>23.767.614</b>	<b>←61,8</b>	<b>-0,6</b>	<b>7.796.500</b>	<b>←20,3</b>	<b>0,7</b>
	W miastach		23.129.492	60,2	-0,1	3.881.164	56,3	0,2	14.142.759	59,5	-0,3	5.105.569	65,5	-0,1
	Na wsi		15.303.500	39,8	0,1	3.014.714	43,7	-0,2	9.624.855	40,5	0,3	2.663.931	34,5	0,1
Woj. warmińsko-mazurskie	<b>Ogółem</b>	<b>24.173</b>	<b>1.436.367</b>	<b>X</b>		<b>264.364</b>	<b>←18,4</b>	<b>-0,1</b>	<b>906.979</b>	<b>←63,1</b>	<b>-0,6</b>	<b>265.024</b>	<b>←18,5</b>	<b>0,8</b>
	W miastach		847.949	59	-0,1	145.828	55,2	0,2	528.482	58,3	-0,2	173.639	65,5	0,2
	Na wsi		588.418	41	0,1	118.536	44,8	-0,2	378.497	41,7	0,2	91.385	34,5	-0,2
Powiat	<b>Ogółem</b>	<b>1.065</b>	<b>50.507</b>	<b>X</b>		<b>9.135</b>	<b>←18,1</b>	<b>-0,2</b>	<b>32.460</b>	<b>←64,3</b>	<b>-0,4</b>	<b>8.912</b>	<b>←17,6</b>	<b>0,6</b>
	W miastach		25.780	51	0	4.338	47,5	0,3	16.292	50,2	-0,2	5.150	57,8	0,5
	Na wsi		24.727	49	0	4.797	52,5	-0,3	16.168	49,8	0,2	3.762	42,2	-0,5
Gm. miejska Mrągowo	<b>Ogółem</b>	<b>15</b>	<b>21.926</b>	<b>43,4</b> (powiatu)	<b>0</b>	<b>3.730</b>	<b>←17</b>	<b>-0,2</b>	<b>13.865</b>	<b>←63,2</b>	<b>-0,7</b>	<b>4.331</b>	<b>←19,8</b>	<b>0,9</b>
Gm. miejsko-wiejska Mikołajki	<b>Ogółem</b>	<b>256</b>	<b>8.287</b>	<b>16,4</b> (powiatu)	<b>0</b>	<b>1.438</b>	<b>←17,3</b>	<b>-0,3</b>	<b>5.277</b>	<b>←63,7</b>	<b>-0,6</b>	<b>1.572</b>	<b>←19</b>	<b>0,9</b>
	W mieście		3.854	46,5	0,4	608	41,3	1,3	2.427	46	0	819	52,1	0,9
	Na wsi		4.433	53,5	-0,4	830	57,7	-1,3	2.850	54	0	753	47,9	-0,9
Gm. wiejska Mrągowo	<b>Ogółem</b>	<b>295</b>	<b>7.966</b>	<b>15,8</b> (powiatu)	<b>-0,1</b>	<b>1.535</b>	<b>←19,3</b>	<b>-0,1</b>	<b>5.258</b>	<b>←66</b>	<b>-0,2</b>	<b>1.173</b>	<b>←14,7</b>	<b>0,3</b>
Gm. wiejska Piecki	<b>Ogółem</b>	<b>314</b>	<b>7.710</b>	<b>15,3</b> (powiatu)	<b>0</b>	<b>1.473</b>	<b>←19,1</b>	<b>-0,1</b>	<b>5.074</b>	<b>←65,8</b>	<b>-0,3</b>	<b>1.163</b>	<b>←15,1</b>	<b>0,4</b>
Gm. wiejska Sorokwity	<b>Ogółem</b>	<b>185</b>	<b>4.618</b>	<b>9,1</b> (powiatu)	<b>-0,1</b>	<b>959</b>	<b>←20,8</b>	<b>-0,7</b>	<b>2.986</b>	<b>←64,6</b>	<b>0,1</b>	<b>673</b>	<b>←14,6</b>	<b>0,6</b>

Źródło: Ludność w wieku przedprodukcyjnym (17 lat i mniej), produkcyjnym i poprodukcyjnym wg miejsca zamieszkania- dane GUS



Tabela 3 Ludność w wieku nieprodukcyjnym i produkcyjnym wg płci na 31.12.2016r.

		Po- wierzchnia w km <sup>2</sup>	Ludność			Ludność w wieku								
			Ogółem	% ogółu	Wzrost/ spadek do 2015	przedpro- dukcyjnym	% ogółu	Wzrost/ spadek do 2015	produkcyj- nym	% ogółu	Wzrost/ spadek do 2015	poproduk- cyjnym	% ogółu	Wzrost/ spadek do 2015
Polska	Ogółem	312.679	38.432.922	X		6.895.878	←17,9	-0,1	23.767.614	←61,8	-0,6	7.796.500	←20,3	0,7
	Meżczyźni	X	18.593.166	48,4	0	3.538.551	51,3	0	12.584.291	52,9	0	2.470.324	31,7	0,3
	Kobiety		19.839.826	51,6	0	3.357.327	48,7	0	11.183.323	47,1	0	5.299.176	68,3	-0,3
Wojewódz- two warmiń- sko- mazur- skie	Ogółem	24.173	1.436.367	X		264.364	←18,4	-0,1	906.979	←63,1	-0,6	265.024	←18,5	0,8
	Meżczyźni	X	703.071	49	0	135.999	51,4	0	484.890	53,5	0,2	82.182	31	0,4
	Kobiety		733.296	51	0	128.365	48,6	0	422.089	46,5	-0,2	182.849	69	-0,4
Powiat	Ogółem	1.065	50.507	X		9.135	←18,1	0,2	32.460	←64,3	-0,4	8.912	←17,6	0,6
	Meżczyźni	X	24.750	49	-0,1	4.607	50,4	-0,4	17.353	53,5	0,2	2.790	31,3	0,2
	Kobiety		25.757	51	0,1	4.528	49,6	0,4	15.107	46,5	-0,2	6.122	68,7	-0,2
Gm. miejska Mrągowo	Ogółem	15	21.926	43,4 (po- wiatu)	0	3.730	←17	-0,2	13.865	←63,2	-0,7	4.331	←19,8	0,9
	Meżczyźni	X	10.522	48	0,1	1.906	51,1	-0,6	7.282	52,5	0,1	1.334	30,8	0,5
	Kobiety		11.404	52	-0,1	1.824	48,9	0,6	6.583	47,5	-0,1	2.997	69,2	-0,5
Gm. miej- sko- wiejska Mikołajki	Ogółem	256	8.287	16,4 (po- wiatu)	0	1.438	←17,3	-0,3	5.277	←63,7	-0,6	1.572	←19	0,9
	Meżczyźni	X	4.095	49,4	-0,1	742	51,6	-0,3	2.837	53,8	0,1	516	32,8	0,3
	Kobiety		4.192	50,6	0,1	696	48,4	0,3	2.440	46,2	-0,1	1.056	67,2	-0,3
Gm. wiejska Mrągowo	Ogółem	295	7.966	15,8 (po- wiatu)	0,1	1.535	←19,3	-0,1	5.258	←66	-0,2	1.173	←14,7	0,3
	Meżczyźni	X	3.942	49,8	-0,3	761	49,6	0,1	2.804	53,3	-0,4	377	32,1	-0,1
	Kobiety		4.024	50,5	0,3	774	50,4	-0,1	2.454	46,7	0,4	796	67,9	0,1
Gm. wiejska Piecki	Ogółem	314	7.710	15,3 (po- wiatu)	0	1.473	←19,1	-0,1	5.074	←65,8	-0,3	1.163	←15,1	0,4
	Meżczyźni	X	3.874	50,3	0,1	724	49,2	-0,2	2.781	54,8	0,2	369	31,7	0
	Kobiety		3.836	49,7	-0,1	749	50,8	0,2	2.293	45,2	-0,2	794	68,3	-0
Gm. wiejska Sorkwity	Ogółem	185	4.618	9,1 (po- wiatu)	0,1	959	←20,8	0,3	2.986	←64,6	0,1	673	←14,6	0,6
	Meżczyźni	X	2.317	50,2	0,1	474	49,4	-0,5	1.649	55,2	0,6	194	28,8	-0,1
	Kobiety		2.301	49,8	-0,1	485	50,6	0,5	1.337	44,8	-0,6	479	71,2	0,1

Zródło: Ludność w wieku przedprodukcyjnym (17 lat i mniej), produkcyjnym i poprodukcyjnym wg płci- dane GUS

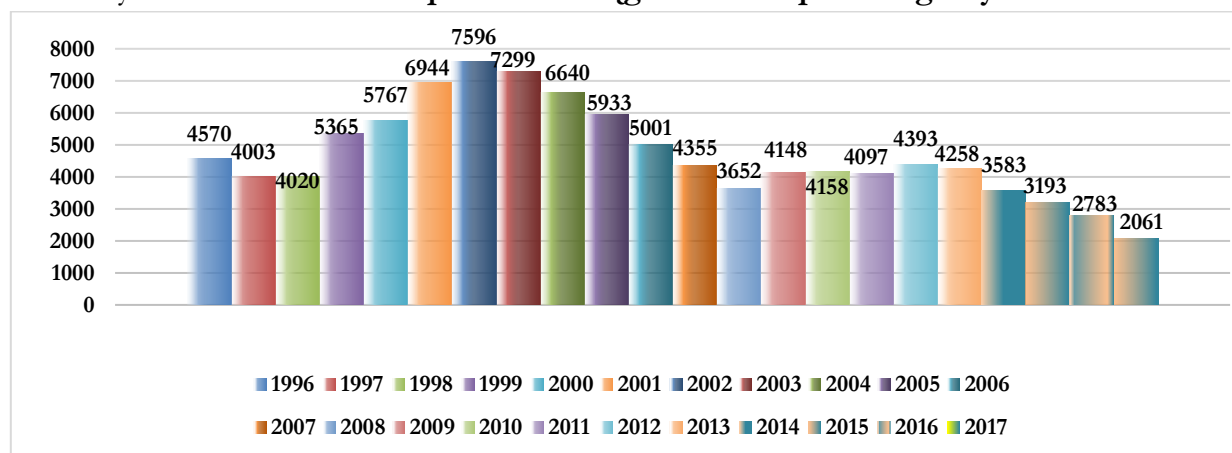
## 2. Bezrobocie rejestrowane w powiecie mragowskim.

### 2.1. Poziom bezrobocia

Według stanu na koniec 2017 roku liczba zarejestrowanych bezrobotnych w powiecie mragowskim wyniosła 2 061 osób. W stosunku do grudnia 2016 roku liczba ta zmalała aż o 25,9% (722 osoby).

Analizując bezrobocie od 2000 roku, największa liczba zarejestrowanych bezrobotnych przypadła na rok 2002, spadała corocznie aż do 2008 roku osiągając wynik 3652 zarejestrowane osoby. Na koniec 2009 roku liczba bezrobotnych znów wzrosła, aż o 14,6% zamykając się na koniec roku liczbą 4 184 osoby, w latach 2010- 2011 nieznacznie zmalała, a na koniec roku 2012 znów wzrosła do liczby 4 393 osoby. Od 2012 roku liczba bezrobotnych znów spada, nieznacznie, bo o 135 osób (3,2%) na koniec 2013 roku, i aż o 675 osób (15,8%) na koniec 2014 roku, a na koniec 2015 roku znów o 390 osób (10,9%). W końcu 2016 roku liczba bezrobotnych zamknęła się liczbą 2783 osoby, a więc mniej od 2015 roku o 410 osób (12,8%), a na koniec 2017 spadła do liczby 2061 osób (spadek o 722 osoby, 25,9%).

Wykres 2 **Bezrobocie w powiecie mragowskim w poszczególnych latach**



Źródło: Obliczenia własne – sprawozdawczość MP i PS o rynku pracy.

Spadek bezrobocia związany jest przede wszystkim z okresowym zapotrzebowaniem pracowników sezonowych np. w: budownictwie, rolnictwie, gastronomii, hotelarstwie i turystyce. Natomiast okresowe zwiększenie liczby bezrobotnych spowodowane jest najczęściej ponowną rejestracją osób, które straciły pracę w związku z zakończeniem prac sezonowych i prac w ramach aktywnych form.

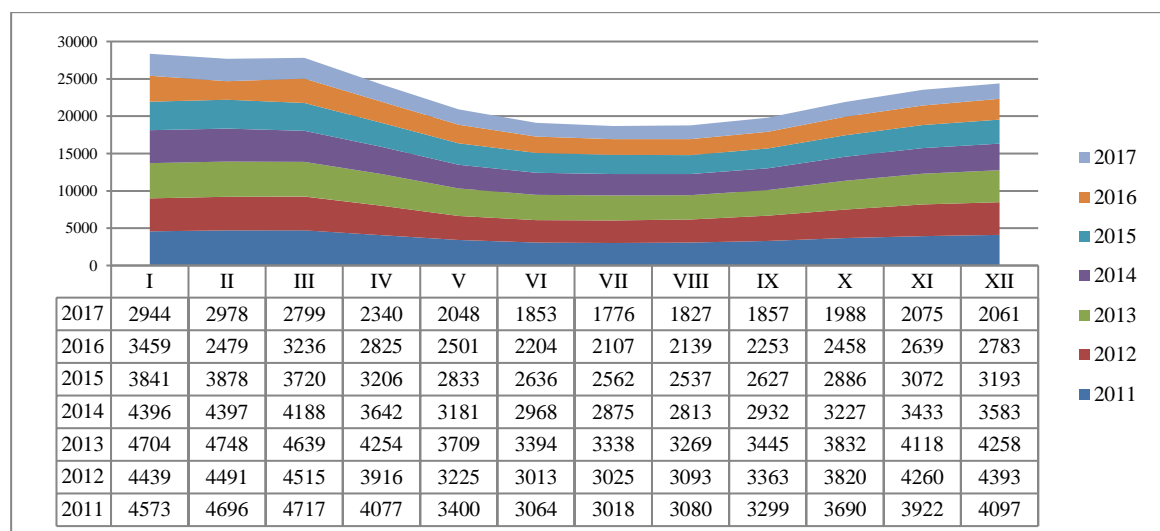
W 2017 roku znaczny spadek bezrobocia można było zaobserwować już w marcu- o 6% w stosunku do lutego. W kwietniu liczba bezrobotnych zmniejszyła się aż o 16,4%, w maju o 12,5%, w czerwcu o 9,5%. W lipcu spadek bezrobocia był już nieznaczny- o 4,2%, a od sierpnia poziom bezrobocia zaczął wzrastać: o 2,9% w sierpniu, 1,6% we wrześniu, 7,1% w październiku, 4,4% w listopadzie, a na koniec grudnia po raz pierwszy odnotowano spadek bezrobocia o 0,7%.

Tabela 4 Liczba bezrobotnych w poszczególnych latach miesięcznie

	2005	2006	2007	2008	2009	2010	2011	2012	2013	2014	2015	2016	2017
<b>I</b>	6927	6213	5083	4487	4091	4676	4573	4439	4704	4396	3841	3459	2944
<b>II</b>	6956	6150	5195	4395	4301	4698	4696	4491	4748	4397	3878	2479	2978
<b>III</b>	6901	6036	4957	4215	4381	4419	4717	4515	4639	4188	3720	3236	2799
<b>IV</b>	6362	5634	4465	3657	4046	3853	4077	3916	4254	3642	3206	2825	2340
<b>V</b>	5915	5110	3947	3332	3725	3386	3400	3225	3709	3181	2833	2501	2048
<b>VI</b>	5755	4901	3651	3132	3432	3086	3064	3013	3394	2968	2636	2204	1853
<b>VII</b>	5589	4568	3645	2949	3337	2988	3018	3025	3338	2875	2562	2107	1776
<b>VIII</b>	5609	4521	3726	2963	3344	3096	3080	3093	3269	2813	2537	2139	1827
<b>IX</b>	5707	4421	3933	3159	3436	3278	3299	3363	3445	2932	2627	2253	1857
<b>X</b>	5937	4574	4125	3307	3679	3554	3690	3820	3832	3227	2886	2458	1988
<b>XI</b>	5938	4836	4301	3586	4010	3904	3922	4260	4118	3433	3072	2639	2075
<b>XII</b>	<b>5933</b>	<b>5001</b>	<b>4355</b>	<b>3652</b>	<b>4184</b>	<b>4158</b>	<b>4097</b>	<b>4393</b>	<b>4258</b>	<b>3583</b>	<b>3193</b>	<b>2783</b>	<b>2061</b>

Źródło: Obliczenia własne – sprawozdawczość MP i PS o rynku pracy.

Wykres 3 Bezrobocie w powiecie mragowskim w latach 2011-2017



Źródło: Obliczenia własne – sprawozdawczość MP i PS o rynku pracy.

Wahaniom podlegała również liczba nowo zarejestrowanych bezrobotnych (napływ) i wyłączeń z ewidencji bezrobotnych (odpływ). W 2017 roku zarejestrowało się 4072 osoby, o 466 osób mniej niż w 2016 roku. W tej grupie 499 osób (12,3%) zarejestrowanych było po raz pierwszy, a 3573 (87,7%) po raz kolejny.

W 2017 roku wśród osób powracających do ewidencji osób bezrobotnych (rejestrowanych po raz kolejny) 9,5% stanowili uczestnicy aktywnych form przeciwdziałania bezrobociu, tj. prac interwencyjnych, robót publicznych, szkoleń, prac społecznie- użytecznych, staży. W ogólnej liczbie zarejestrowanych w analizowanym okresie osoby te stanowią odsetek 8,3%, niższy od roku 2016 o 2,3%.

Odsetek osób rejestrujących się po raz pierwszy i po raz kolejny w 2017 roku był taki sam jak w 2016 roku.

Tabela 5 **Napływ do bezrobocia**

Rok	Napływ	W tym					
		Po raz pierwszy		Po raz kolejny		Po aktywnych formach przeciwdziałania bezrobociu	
		liczba	%	liczba	%	liczba	%
2010	7097	1005	14,2	6092	85,8	1161	16,4
2011	6156	801	13,0	5355	87,0	741	12,0
2012	6083	844	13,9	5239	86,1	641	10,5
2013	6116	781	12,8	5335	87,2	835	13,6
2014	5195	612	11,8	4583	88,2	723	13,9
2015	4781	562	11,8	4219	88,2	549	11,5
2016	4538	559	12,3	3979	87,7	482	10,6
2017	4072	499	12,3	3573	87,7	340	8,3

Zródło: Obliczenia własne – sprawozdawczość MP i PS o rynku pracy.

Spośród osób napływających do bezrobocia w 2017 roku:

- 1825 osób (44,8%) stanowią kobiety; w 2016 roku była to liczba 2055 , stanowiąca odsetek 45,3%,
- 2059 osób (50,6%) to osoby zamieszkałe na wsi; w stosunku do 2016 roku mniej o 1,7% (2372 osoby, 52,3%),
- 850 osób (20,9%) posiadało prawo do zasiłku, o 0,6% mniej niż w 2015 roku (976 osób, 21,5%).

W 2017 roku wyłączono z ewidencji bezrobotnych 4794 osoby, o 154 mniej niż w 2016 roku.

Najczęstszą przyczyną odpływu z bezrobocia było podjęcie pracy, które stanowiło 50,2% odpływu (w 2016r.- 52,7%). Należy wskazać również, że wśród osób podejmujących pracę w ubiegłym roku 2009 osób podjęło pracę niesubsydiowaną (41,9%), gdzie w 2016 roku był to odsetek 46,2%.

Pracę subsydiowaną wspomaganą środkami publicznymi z urzędu podjęło w 2017 roku 398 osób stanowiąc odsetek odpływu 8,3%. W 2016 roku odsetek ten wynosił 6,4%.

W wyniku rozpoczęcia uczestnictwa w programach na rzecz promocji zatrudnienia, łagodzenia skutków bezrobocia oraz aktywizacji bezrobotnych, takich jak szkolenia, staże, prace społecznie- użyteczne w 2017 roku zostało wyłączonych z ewidencji 479 osób, co stanowi 10% odpływu z bezrobocia. W 2016 roku było to 505 osób stanowiących odsetek odpływu 10,2%.

Zmniejsza się corocznie odsetek osób wyłączanych z ewidencji z powodu niepotwierdzenia gotowości do podjęcia pracy. W 2017 roku wyniósł on 15,1%, podczas gdy

w 2016 roku 15,4% odpływu. Bezrobotni pozbawieni statusu z powodu nieuzasadnionej odmowy podjęcia pracy lub innej formy pomocy określonej ustawą nie mają wielkiego udziału w ogóle osób wyłączonych z ewidencji- w 2017 roku było to 319 osób (6,7%), w 2016- 245 osób (4,9%).

Wśród bezrobotnych wyłączonych z ewidencji:

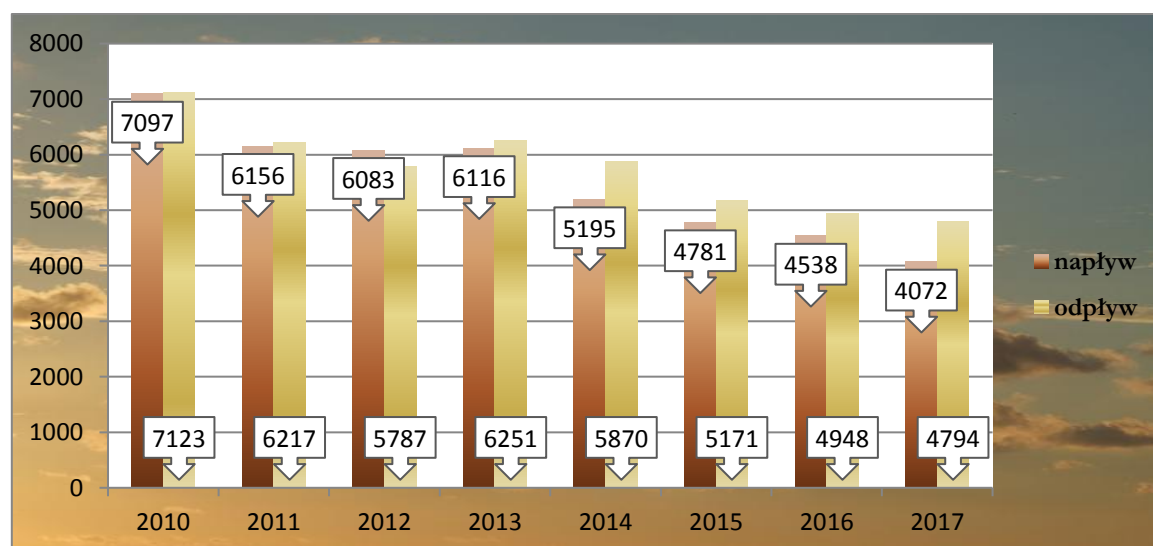
- 2169 osób (45,2%) to kobiety; w porównaniu do 2016 udział kobiet zwiększył się o 0,4%,
- 2454 osoby (51,2%) to bezrobotni z terenów wiejskich.

Tabela 6 Wyłączeni z ewidencji (odpływ z bezrobocia)

	2013		2014		2015		2016		2017		
	liczba	%	liczba	%	liczba	%	liczba	%	liczba	%	
Ogółem wyłączeni	6251	x	5870	x	5171	x	4948	x	4794	x	
w tym podjęcie pracy	2844	45,5	2645	45,1	2621	50,7	2606	52,7	2407	50,2	
w tym	subsydiowanej	337	5,4	363	6,2	307	5,9	318	6,4	398	8,3
	niesubsydiowanej	2507	40,1	2282	38,9	2314	44,8	2288	46,2	2009	41,9
w tym uczestnictwo w psu, stażach, szkoleniach, pzd	803	12,8	788	13,4	607	11,7	505	10,2	479	10	
w tym niepotwierdzenie gotowości	1372	21,9	1233	21,0	932	18	761	15,4	725	15,1	
w tym odmowy pracy lub innej formy pomocy	204	3,3	160	2,7	159	3,1	245	4,9	319	6,7	

Źródło: Obliczenia własne – sprawozdawczość MP i PS o rynku pracy.

Wykres 4 Napływ i odpływ do bezrobocia w powiecie mragowskim w latach 2010-2017



Źródło: Obliczenia własne – sprawozdawczość MP i PS o rynku pracy.

Tabela 7 Płynność lokalnego rynku pracy w 2017r.

Wyszczególnienie		Ogółem	Kobiet	Z ogółem zamieszka- kali na wsi				
				razem	kobiety			
<b>Bezrobotni zarejestrowani w roku 2017(w.2+3)</b>		<b>1</b>	<b>4072</b>	<b>1825</b>	<b>2059</b>	<b>961</b>		
z tego:	po raz pierwszy	2	499	250	248	130		
	po raz kolejny	3	3573	1575	1811	831		
z wiersza 1	po pracach interwencyjnych	4	5	1	2	1		
	po robotach publicznych	5	3	0	1	0		
	po stażu	6	183	121	100	66		
	po odbyciu przygotowania zawodowego dorosłych	7	0	0	0	0		
	po szkoleniu	8	42	8	18	4		
	po pracach społecznie użytecznych	9	107	32	84	27		
<b>Osoby wyłączone z ewidencji bezrobotnych w roku sprawozdawczym (w. 12+21 do 33)</b>		<b>10</b>	<b>4794</b>	<b>2169</b>	<b>2454</b>	<b>1166</b>		
z tego z przyczyn	podjęcia pracy w miesiącu sprawozdawczym (w. 12+14)		11	2407	1110	1191	580	
	z tego:	niesubsydiowanej	12	2009	982	1008	529	
		w tym podjęcie działalności gospodarczej	13	120	38	55	15	
		subsydiowanej (w.16+do 20)	14	398	128	183	51	
	z tego:	z tego:	prac interwencyjnych	15	81	36	30	12
			robót publicznych	16	38	6	10	1
			podjęcia działalności gospodarczej	17	67	17	30	7
			w tym w ramach bonu na zasiedlenie	18	0	0	0	0
			podjęcia pracy w ramach refundacji kosztów zatrudnienia bezrobotnego	19	102	37	53	17
			podjęcia pracy w ramach bonu na zasiedlenie poza miejscem zamieszkania	20	4	1	1	0
			inne	21	106	31	59	14
		rozpoczęcia szkolenia		22	43	9	20	6
		w tym w ramach bonu szkoleniowego		23	10	1	4	0
		rozpoczęcia stażu		24	322	208	173	114
		rozpoczęcia przygotowania zawodowego dorosłych		25	0	0	0	0
		rozpoczęcia pracy społecznie- użytecznej		26	114	33	87	27
		odmowy bez uzasadnionej przyczyny przyjęcia propozycji odpowiedniej pracy lub innej formy pomocy		27	319	130	163	65
		niepotwierdzenia gotowości do pracy		28	725	224	383	131
		dobrowolnej rezygnacji ze statusu bezrobotnego		29	499	263	241	135
		podjęcia nauki		30	2	0	1	0
		osiągnięcia wieku emerytalnego		31	82	50	38	20
		nabycia praw emerytalnych lub rentowych		32	37	23	18	13
		nabycia praw do świadczenia przedemerytalnego		33	47	22	19	11
		innych		34	197	97	120	64

Źródło: Obliczenia własne – sprawozdawczość MP i PS – 01

W maju 2014 roku nowelizacją wprowadzono reformę urzędów pracy. Jednym z najważniejszych elementów reformy było wprowadzenie nowego podejścia do bezrobotnych. Obecnie jest ono profilowane, uzależnione od indywidualnych potrzeb i powiązane z charakterem działań, jakie można klientowi zaproponować po zdiagnozowaniu jego sytuacji. W tym celu wprowadzono podział na bezrobotnych cechujących się wysokim poziomem aktywności w poszukiwaniu pracy, bezrobotnych wymagających wsparcia oraz tzw. bezrobotnych oddalonych od rynku pracy. Na podstawie oceny potencjału i potrzeb klienta, przypisano mu jeden z trzech profili. W pierwszym profilu znajdują się bezrobotni aktywni, dla których podstawowym

wsparciem będą usługi z zakresu pośrednictwa pracy i poradnictwa zawodowego i w bardzo ograniczonym zakresie inne formy wsparcia. Do drugiego profilu należą bezrobotni wymagający wsparcia, którzy korzystają ze wszystkich usług i instrumentów rynku pracy, jakie oferuje urząd. W trzecim profilu znajdują się bezrobotni oddaleni od rynku pracy, zarówno tacy, którzy z różnych powodów zagrożeni są wykluczeniem społecznym, jak i tacy, którzy z własnego wyboru nie są zainteresowani podjęciem pracy lub uchylają się od pracy legalnej.

Na koniec 2017 roku było 1927 bezrobotnych z ustalonym profilem pomocy, w tym: 38 osób w I profilu pomocy, 1470 w II profilu pomocy oraz 419 osób w III profilu pomocy.

## 2.2. Stopa bezrobocia

Dla celów analitycznych porównano stopę bezrobocia na koniec grudnia w kolejnych latach.

Według danych GUS stopa bezrobocia w końcu grudnia 2017 roku wynosiła: w powiecie mrągowskim 11,6%, w województwie warmińsko- mazurskim 11,7%, natomiast w kraju 6,6%. W stosunku do analogicznego okresu 2016 roku stopa bezrobocia w powiecie mrągowskim spadła o 3,8%, w województwie warmińsko- mazurskim o 2,5%, w kraju zaś o 1,7%.

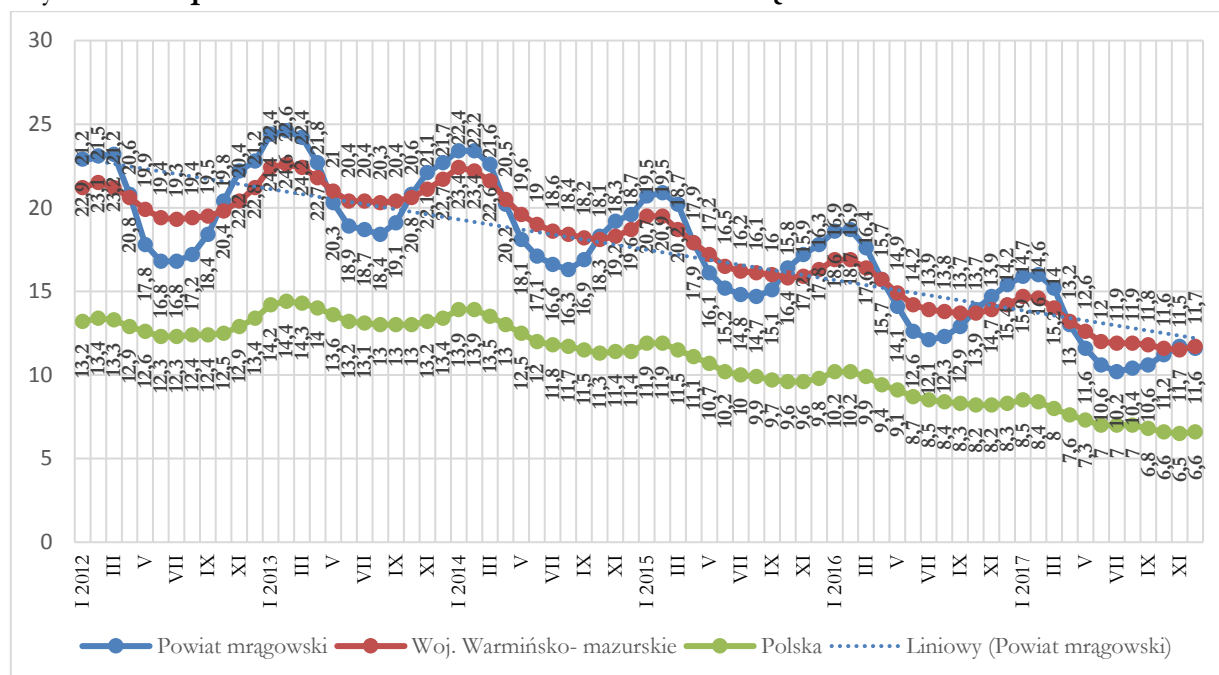
Analiza danych na koniec grudnia lat 2010- 2017 wskazuje, że stopa bezrobocia od 2010 roku spadła zarówno w kraju, województwie jak i powiecie mrągowskim, **nie-  
mniej spadek na koniec 2017 roku w porównaniu do 2010 roku w powiecie był  
największy- o 10,4%**, podczas gdy w województwie warmińsko- mazurskim o 8,3%, a w kraju o 5,8%.

Tabela 8 Stopa bezrobocia

	Kraj		Woj. warmińsko- mazurskie		Powiat mrągowski	
<b>Dane porównawcze na 31 grudnia</b>						
<b>2010</b>	12,4		20,0		22,0	
<b>2011</b>	12,5	↑ 0,1	20,2	↑ 0,2	21,6	↓ 0,4
<b>2012</b>	13,4	↑ 0,9	21,2	↑ 1,0	22,8	↑ 1,2
<b>2013</b>	13,4	↔ 0	21,7	↑ 0,5	22,7	↓ 0,1
<b>2014</b>	11,4*	↓ 1,9	18,7*	↓ 3	19,6*	↓ 3,1
<b>2015</b>	9,8	↓ 1,6	16,3	↓ 2,4	17,8	↓ 1,8
<b>2016</b>	8,3	↓ 1,5	14,2	↓ 2,1	15,4	↓ 2,4
<b>2017</b>	6,6	↓ 1,7	11,7	↓ 2,5	11,6	↓ 3,8

Zródło: GUS

Wykres 5 Stopa bezrobocia w latach 2012- 2017 miesięcznie



Źródło: GUS

### 2.3. Struktura lokalnego bezrobocia

Na koniec 2017 roku zarejestrowanych było 2061 osób, w tym 47,6% (981) kobiet. Udział kobiet w ogóle zarejestrowanych zmniejszał się od 2011 do 2014 roku, potem znów wzrósł, na koniec 2016 w stosunku do 2015 zmniejszył się nieznacznie, bo o 0,2%, a w 2016 i 2017 roku był taki sam. Bezrobotni zamieszkali na wsi na koniec 2017 roku stanowili odsetek 52,9% (1091 osób). Odsetek ten w kolejnych latach ulega tylko niewielkim wahaniom.

Wśród ogółu zarejestrowanych bezrobotni z prawem do zasiłku na koniec 2017 roku stanowili 18,6% (383 osoby) i udział ten zwiększył się w stosunku do końca 2016 roku o 0,5%.

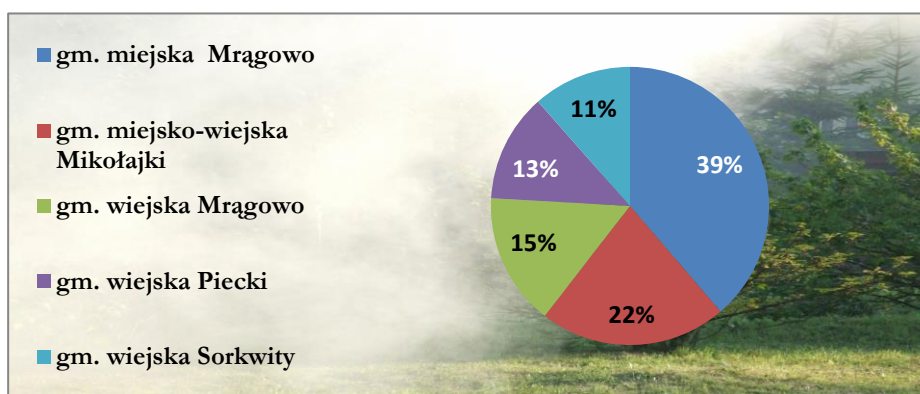
Tabela 9 Struktura bezrobocia w powiecie na 31 grudnia 2010-2017 roku

Rok	2010	2011	2012	2013	2014	2015	2016	2017
<b>Liczba bezrobotnych ogółem</b>	4158	4097	4393	4258	3583	3193	2783	2061
w tym								
<b>Kobiety</b>	2176	2153	2176	2009	1639	1525	1325	981
% z ogółem	52,3	52,5	49,5	47,2	45,7	47,8	47,6	47,6
<b>Z prawem do zasiłku</b>	1187	862	881	667	577	483	504	383
% z ogółem	28,5	21,0	20,1	15,7	16,1	15,1	18,1	18,6
<b>Zamieszkali na wsi</b>	2203	2178	2362	2313	1938	1712	1486	1091
% z ogółem	53,0	53,2	53,8	54,3	54,1	53,6	53,4	52,9

Źródło: Obliczenia własne – sprawozdanie MP i PS o rynku pracy.



Wykres 6 Bezrobotni według rejonów administracyjnych na koniec 2017r.



Źródło: Obliczenia własne – sprawozdanie MP i PS o rynku pracy.

Tabela 10 Bezrobocie w gminach na 31 grudnia

Lp	Rok	Gmina	Zarejestrowani bezrobotni					
			razem	w tym				
				kobiety	bezrobotni do 30 roku życia, w tym do 25	powyżej 50 roku życia	długotrwale bezrobotni	z prawem do zasiłku
1	2011	Miejska Mrągowo	1577	786	324	409	752	288
	2012		1699	782	338	429	762	317
	2013		1598	692	273	471	798	230
	2014		1358	578	376/189	455	761	193
	2015		1240	556	332/184	425	652	152
	2016		1090	494	261/127	398	567	189
	<b>2017</b>		<b>798</b>	<b>366</b>	<b>179/76</b>	<b>291</b>	<b>404</b>	<b>133</b>
2	2011	Miejsko-wiejska Mikołajki	876	444	160	205	390	278
	2012		898	421	149	224	360	254
	2013		888	409	125	256	392	203
	2014		750	327	184/96	240	353	182
	2015		637	288	139/77	198	300	144
	2016		523	208	104/53	173	241	121
	<b>2017</b>		<b>449</b>	<b>186</b>	<b>78/40</b>	<b>185</b>	<b>197</b>	<b>111</b>
3	2011	Wiejska Mrągowo	619	346	156	125	288	97
	2012		675	355	153	150	315	108
	2013		682	343	140	162	344	80
	2014		584	276	178/104	169	317	66
	2015		525	258	158/89	156	287	67
	2016		490	238	133/67	155	254	78
	<b>2017</b>		<b>317</b>	<b>157</b>	<b>84/43</b>	<b>106</b>	<b>154</b>	<b>53</b>
4	2011	Wiejska Piecki	605	347	168	115	242	126
	2012		699	384	185	144	266	142
	2013		650	342	160	146	275	93
	2014		544	285	222/121	117	223	85
	2015		478	258	187/104	125	209	82
	2016		396	237	124/68	108	157	72
	<b>2017</b>		<b>260</b>	<b>155</b>	<b>79/45</b>	<b>77</b>	<b>109</b>	<b>52</b>
5	2011	Wiejska Sorkwity	420	230	106	75	190	73
	2012		422	234	103	75	191	60
	2013		440	223	103	89	213	61
	2014		347	173	98/66	84	194	51
	2015		313	165	95/61	81	168	38
	2016		284	148	84/46	81	150	44
	<b>2017</b>		<b>237</b>	<b>117</b>	<b>62/35</b>	<b>73</b>	<b>120</b>	<b>34</b>
Ogółem 2011			4097	2153	914	929	1862	862
Ogółem 2012			4393	2176	928	1022	1894	881
Ogółem 2013			4258	2009	801	1124	2022	667
Ogółem 2014			3583	1639	1058/576	1066	1849	577
Ogółem 2015			3193	1525	911/515	985	1616	483
Ogółem 2016			2783	1325	706/361	915	1369	504
<b>Ogółem 2017</b>			<b>2061</b>	<b>981</b>	<b>482/239</b>	<b>732</b>	<b>984</b>	<b>383</b>

Źródło: Obliczenia własne – sprawozdanie MP i PS o rynku pracy.

**Gmina miejska Mrągowo** jest reprezentantem największej liczby zarejestrowanych bezrobotnych w powiecie. Na 31 grudnia 2017 roku z miasta Mrągowo zarejestrowanych było 798 osób bezrobotnych (38,7%). Udział procentowy zarejestrowanych w gminie do zarejestrowanych w PUP w stosunku do roku 2016 zmniejszył się o 0,5% (na koniec roku 2016 odsetek ten wynosił 39,2%).

W ostatnich latach w gminie miejskiej Mrągowo zmniejszał się udział procentowy kobiet w ogóle zarejestrowanych w PUP, jednak od końca 2014 roku znów wzrosła liczba zarejestrowanych kobiet na koniec 2016 roku wynosiła 494, co stanowiło 37,3% zarejestrowanych kobiet w powiecie, i wzrosła w stosunku do 2015 roku o 0,8%. Na koniec 2017 roku udział kobiet w ogóle zarejestrowanych w gminie nie zmienił się i wyniósł 37,3% (366 kobiet).

W mieście Mrągowo jest również największy odsetek zarejestrowanych osób z prawem do zasiłku- na koniec 2017 roku stanowił on 34,7% bezrobotnych z prawem do zasiłku w powiecie (133 osoby), i zmniejszył się w stosunku do 2016 roku o 2,8%.

Liczba bezrobotnych będących w szczególnej sytuacji na rynku pracy na koniec grudnia ubiegłego roku wynosiła w gminie 678 osób (39,3% bezrobotnych w tej grupie), stanowiąc niewiele mniejszy odsetek jak w analogicznym okresie 2016 roku (2016r.- 39,9%). Wśród osób będących w szczególnej sytuacji na rynku pracy 179 osób to bezrobotni do 30 roku życia (37,1%), w tym 76 osób to bezrobotni do 25 roku życia (31,8% w grupie )- odsetek bezrobotnych do 30 roku życia w stosunku do końca grudnia 2016 roku wzrósł o 0,1%, natomiast w grupie do 25 roku życia zmalał o 3,4%. Bezrobotni powyżej 50 roku życia stanowią duży procent w tej grupie – to 39,6% osób po 50 roku życia w powiecie. Odsetek ten w stosunku do badanego okresu 2016 roku zmalał o 3,9%. Bardzo dużo jest również osób zaliczanych do osób długotrwale bezrobotnych- na 31 grudnia 2017 roku 41,1% (404 osoby) wszystkich długotrwale bezrobotnych w powiecie.

**Z gminy miejsko- wiejskiej Mikołajki** na koniec 2017 roku zarejestrowanych było 449 bezrobotnych (22,3%), i udział procentowy w liczbie zarejestrowanych w powiecie wzrósł w stosunku do 2016 roku o 3,5%. W liczbie tej 186 osób to kobiety (19%) i 111 osób z prawem do zasiłku (29%). Udział procentowy kobiet w ogóle zarejestrowanych kobiet w powiecie na koniec 2017 roku jest większy aż o 3,3% w stosunku do końca 2016 roku. Zmniejszył się o 4% udział bezrobotnych z prawem do zasiłku.

W grupie bezrobotnych będących w szczególnej sytuacji na rynku pracy (na koniec 2017 roku 366 osób- 21,2%), bezrobotni do 30 roku życia stanowią 16,2% (78 osób) wszystkich zarejestrowanych w tej grupie wiekowej, w tym do 25 roku życia 16,7% bezrobotnych do 25 roku życia w powiecie (40 osób). Bezrobotni powyżej 50 roku życia to 25,3% (185 osób), a długotrwale bezrobotni 20% (197 osób). Odsetek bezrobotnych zaliczanych do osób będących w szczególnej sytuacji na rynku pracy na

koniec roku 2017 zwiększył się znacznie w stosunku do tego samego okresu 2016 roku: o 3,6%.

**Gmina wiejska Mrągowo** jest trzecią pod względem liczby zarejestrowanych bezrobotnych w powiecie- na koniec 2017 roku liczba zarejestrowanych wynosiła 317 osób i stanowiła 15,4% zarejestrowanych w powiecie. W stosunku do analogicznego okresu 2016 roku udział bezrobotnych zmniejszył się o 2,2%. Udział zarejestrowanych kobiet w stosunku do 2016 roku zmniejszył się o 1,9% (na koniec 2017 roku liczba kobiet wynosiła 157 -16% kobiet w powiecie).

Odsetek bezrobotnych posiadających prawo do zasiłku na koniec 2017 roku wynosił 13,8% bezrobotnych z prawem do zasiłku w powiecie (53 osoby), i był mniejszy od analogicznego okresu 2016 roku o 1,7%.

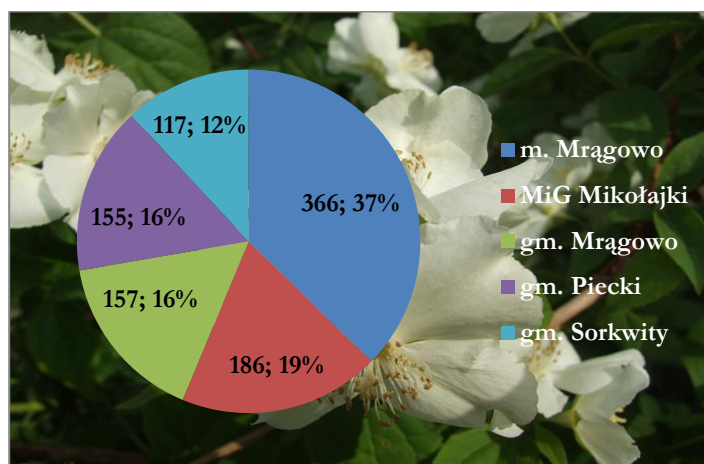
W gminie wiejskiej Mrągowo z ogółu zarejestrowanych 269 osób posiadało status bezrobotnych w szczególnej sytuacji na rynku pracy (15,6% w tej grupie w powiecie). W 2016 roku grupa ta stanowiła dużo większy odsetek- 18,1% (426 osób). Na koniec 2017 roku zmniejszył się o 2,5% w stosunku do grudnia 2016 roku udział bezrobotnych do 30 roku życia i stanowił 17,4% w grupie (84 osoby). Udział bezrobotnych do 25 roku życia zmniejszył się o 0,6% (na koniec 2017r.- 18% w powiecie, 43 osoby). Udział bezrobotnych powyżej 50 roku życia w ogóle zarejestrowanych w tej grupie w powiecie na koniec 2017 wynosił 106 osób stanowiąc 14,5% tej populacji w powiecie.

**Gmina wiejska Piecki** w końcu 2017 roku liczyła 260 zarejestrowanych osób bezrobotnych (12,6%), w tym 155 kobiet (15,8%) oraz 52 osoby (13,6%) z prawem do zasiłku. Bezrobotni w szczególnej sytuacji na rynku pracy to 211 osób (12,2%)- w stosunku do 2016 roku odsetek w tej grupie zmniejszył się o 1,8% (2016r.- 396 osób, 14,2%). Wśród bezrobotnych zaliczanych do grupy będącej w szczególnej sytuacji na rynku pracy zarejestrowanych było 79 osób bezrobotnych do 30 roku życia (16,4%), w tym do 25 roku życia 45 osób (18,8%), 77 bezrobotnych powyżej 50 roku życia (10,5%), i 109 bezrobotnych długotrwale (11,1%).

**Z gminy Sorkwity** na koniec 2017 roku liczba zarejestrowanych bezrobotnych wynosiła 237 osób (11,5%). Udział procentowy kobiet wynosił 11,9% przy liczbie 117 osób, udział osób z prawem do zasiłku 8,9% (34 osoby). Odsetek bezrobotnych w szczególnej sytuacji na rynku pracy wynosił 11,8% (203 osoby), i zwiększył się w stosunku do 2016 roku o 1,4%. W tej grupie bezrobotni do 30 roku życia stanowili odsetek 12,9% (62 osoby). Liczba bezrobotnych do 25 roku życia to 35 osób, 14,6% populacji w powiecie. Bezrobotni powyżej 50 roku życia stanowili populację odsetek 10% (73 osoby), natomiast długotrwale bezrobotni 12,2% (120 osób).

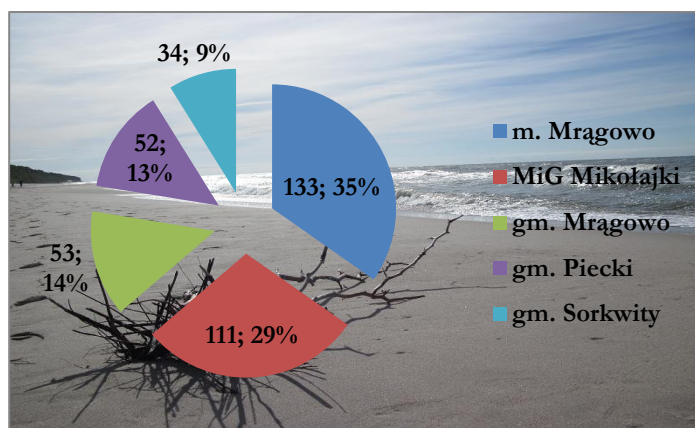
Liczbę bezrobotnych zarejestrowanych w poszczególnych jednostkach administracyjnych wg stanu na 31 grudnia w latach 2013- 2017r. przedstawia tabela 11.

Wykres 7 **Udział bezrobotnych kobiet w gminach na 31.12.2017r.**



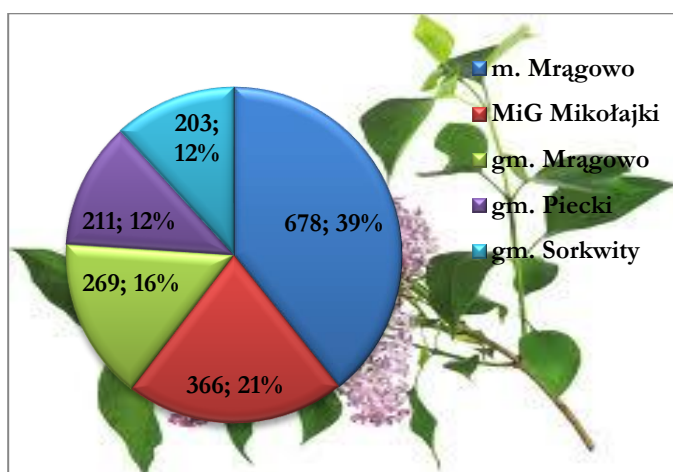
Źródło: Obliczenia własne – sprawozdanie MP i PS o rynku pracy.

Wykres 8 **Udział bezrobotnych z prawem do zasiłku w gminach na 31.12.2017r.**



Źródło: Obliczenia własne – sprawozdanie MP i PS o rynku pracy.

Wykres 9 **Udział bezrobotnych w szczególnej sytuacji na rynku pracy w gminach na 31.12.2017r.**



Źródło: Obliczenia własne – sprawozdanie MP i PS -01 o rynku pracy.

Tabela 11 Bezrobotni zarejestrowani według rejonów administracyjnych na 31 grudnia w latach 2013- 2017

Rok	Zarejestrowani bezrobotni															
	Ogółem		w tym													
	Liczba	% do ogółem w powiecie	W tym kobiet	% w grupie w powiecie	W tym z prawem do zasiłku	% w grupie w powiecie	W szczególnej sytuacji na rynku pracy	% w grupie w powiecie	w tym							
do 30 roku życia									% w grupie w powiecie	w tym do 25 roku życia	% w grupie w powiecie	Powyżej 50 roku życia	% w grupie w powiecie	długo- trwale bez- robotni	% w grupie w powiecie	
<b>Gmina miejska Mragowo</b>																
2013	1598	37,5	692	34,4	230	34,5	1452	37	*		273	34,1	471	42	798	39,5
2014	1358	37,9	578	35,3	193	33,5	1185	38,9	376	35,5	189	32,8	455	42,8	761	41,2
2015	1240	38,8	556	36,5	152	31,5	1082	39,9	332	36,4	184	35,7	425	43,2	652	40,4
2016	1090	39,2	494	37,3	189	37,5	939	39,9	261	37	127	35,2	398	43,5	567	41,4
<b>2017</b>	<b>798</b>	<b>38,7</b>	<b>366</b>	<b>37,3</b>	<b>133</b>	<b>34,7</b>	<b>678</b>	<b>39,3</b>	<b>179</b>	<b>37,1</b>	<b>76</b>	<b>31,8</b>	<b>291</b>	<b>39,8</b>	<b>404</b>	<b>41,1</b>
<b>Gmina miejsko- wiejska Mikołajki</b>																
2013	888	20,8	409	20,4	203	30,4	825	21	*		125	15,6	256	22,7	392	19,4
2014	750	20,9	327	19,9	182	31,5	601	19,8	184	17,4	96	16,7	240	22,5	353	19,1
2015	637	19,9	288	18,9	144	29,8	497	18,3	139	15,3	77	15	198	20,1	300	18,6
2016	523	18,8	208	15,7	121	24	413	17,6	104	14,7	53	14,7	173	18,9	241	17,6
<b>2017</b>	<b>449</b>	<b>22,3</b>	<b>186</b>	<b>19</b>	<b>111</b>	<b>29</b>	<b>366</b>	<b>21,2</b>	<b>78</b>	<b>16,2</b>	<b>40</b>	<b>16,7</b>	<b>185</b>	<b>25,3</b>	<b>197</b>	<b>20</b>
<b>Gmina wiejska Mragowo</b>																
2013	682	16,0	343	17,1	80	12	633	16,1	*		140	17,5	162	14,4	344	17
2014	584	16,3	276	16,8	66	11,5	504	16,6	178	16,8	104	18,1	169	15,8	317	17,1
2015	525	16,4	258	16,9	67	13,9	444	16,4	158	17,3	89	17,3	156	15,8	287	17,7
2016	490	17,6	238	17,9	78	15,5	426	18,1	133	18,8	67	18,6	155	16,9	254	18,6
<b>2017</b>	<b>317</b>	<b>15,4</b>	<b>157</b>	<b>16</b>	<b>53</b>	<b>13,8</b>	<b>269</b>	<b>15,6</b>	<b>84</b>	<b>17,4</b>	<b>43</b>	<b>18</b>	<b>106</b>	<b>14,5</b>	<b>154</b>	<b>15,7</b>
<b>Gmina wiejska Piecki</b>																
2013	650	15,3	342	17	93	13,9	601	15,3	*		160	20	146	13	275	13,6
2014	544	15,2	285	17,4	85	14,7	451	14,8	222	21	121	21	117	11	223	12,1
2015	478	15	258	16,9	82	17	418	15,4	187	20,6	104	20,2	125	12,7	209	12,9
2016	396	14,2	237	17,9	72	14,3	328	14	124	17,6	68	18,8	108	11,8	157	11,5
<b>2017</b>	<b>260</b>	<b>12,6</b>	<b>155</b>	<b>15,8</b>	<b>52</b>	<b>13,6</b>	<b>211</b>	<b>12,2</b>	<b>79</b>	<b>16,4</b>	<b>45</b>	<b>18,8</b>	<b>77</b>	<b>10,5</b>	<b>109</b>	<b>11,1</b>
<b>Gmina wiejska Sorkwity</b>																
2013	440	10,4	223	11,1	61	9,2	418	10,6	*		103	12,8	89	7,9	213	10,5
2014	347	9,7	173	10,6	51	8,8	302	9,9	98	9,3	66	11,4	84	7,9	194	10,5
2015	313	9,9	165	10,8	38	7,9	271	10	95	10,4	61	11,8	81	8,2	168	10,4
2016	284	10,2	148	11,2	44	8,7	245	10,4	84	11,9	46	12,7	81	8,9	150	10,9
<b>2017</b>	<b>237</b>	<b>11,5</b>	<b>117</b>	<b>11,9</b>	<b>34</b>	<b>8,9</b>	<b>203</b>	<b>11,8</b>	<b>62</b>	<b>12,9</b>	<b>35</b>	<b>14,6</b>	<b>73</b>	<b>10</b>	<b>120</b>	<b>12,2</b>
<b>Powiat</b>																
2013	4258	100	2009	100	667	100	3929	100	*		801	100	1124	100	2022	100
2014	3583	100	1639	100	577	100	3043	100	1058	100	576	100	1066	100	1849	100
2015	3193	100	1525	100	483	100	2712	100	911	100	515	100	985	100	1616	100
2016	2783	100	1325	100	504	100	2351	100	706	100	361	100	915	100	1369	100
<b>2017</b>	<b>2061</b>	<b>100</b>	<b>981</b>	<b>100</b>	<b>383</b>	<b>100</b>	<b>1727</b>	<b>100</b>	<b>482</b>	<b>100</b>	<b>239</b>	<b>100</b>	<b>732</b>	<b>100</b>	<b>984</b>	<b>100</b>

Źródło: Obliczenia własne – sprawozdanie MP i PS o rynku pracy. \* - brak statystyk

### 2.3.1. Bezrobotni według wykształcenia.

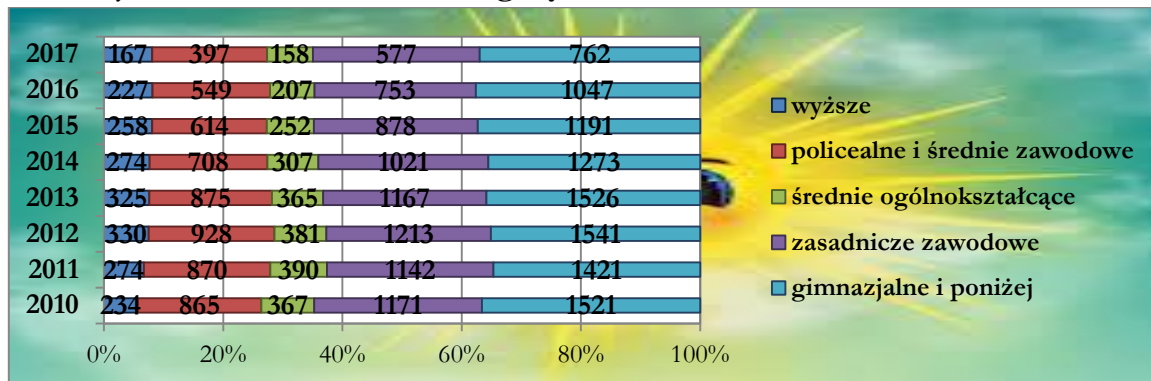
Analizując bezrobocie pod kątem wykształcenia należy zwrócić uwagę na fakt, że najczęściej bezrobotnych legitymuje się niskim wykształceniem. W strukturze bezrobotnych największy udział mają osoby z wykształceniem gimnazjalnym i niższym (37%; 762 osoby na koniec 2017 roku), a następnie z wykształceniem zasadniczym zawodowym (28%; 577 osób). Razem te dwie populacje stanowią w ogólnym bezrobociu 65%. Odsetek osób z wykształceniem gimnazjalnym i poniżej od 2014 wzrósł od 35,5% na koniec 2014 roku, do 37,6% na koniec 2016 roku, zaś na koniec 2017 roku nieznacznie zmalał- do 37%. Zmniejszył się udział bezrobotnych z wykształceniem zasadniczym zawodowym- od 28,5% na koniec 2014 roku do 27,1% na koniec 2016 roku, na koniec 2017 roku udział tej populacji również wzrósł- do 28%.

W 2017 roku zmalał nieznacznie w stosunku do 2016 roku odsetek osób z wykształceniem policealnym i średnim zawodowym. W grudniu 2017 roku wyniósł on 19,3% (397 osób), będąc niższy o 0,4% od wartości wskaźnika udziału w grudniu 2016 roku (549 osób, 19,7%). Grupa jest trzecią co do wielkości grupą bezrobotnych.

Najmniejszy udział procentowy w lokalnym bezrobociu mają osoby z wykształceniem średnim ogólnokształcącym. Odsetek tych osób na koniec grudnia 2017 roku wynosił 7,6% (207 osób), i wzrósł od 2016 roku o 0,2% (na koniec 2016 roku 207 osób, 7,4%).

Z uwagi na dostępność kształcenia wyższego coraz więcej osób widzi szansę na wyjście z bezrobocia i otrzymanie atrakcyjnej pracy poprzez podnoszenie wykształcenia. Analiza tej grupy od 2010 roku wskazuje, że zaczął wzrastać udział populacji bezrobotnych z wyższym wykształceniem- od 5,6%; (234 osoby) w 2010 roku, do 8,2% z liczbą 227 osób na koniec 2016 roku. W końcu 2017 roku odsetek bezrobotnych z wyższym wykształceniem wyniósł 8,1% (167 osób).

Wykres 10 **Bezrobotni według wykształcenia lata 2010- 2017**



Źródło: Obliczenia własne – sprawozdanie MP i PS o rynku pracy.

W gminach sytuacja względem wykształcenia bezrobotnych jest zróżnicowana. Udział bezrobotnych z wykształceniem wyższym jest największy w gminie miejskiej Mrągowo- 11,3% (90 osób), potem w gminie wiejskiej Mrągowo- 8,2% (26 osób) i w gminie Piecki- 6,9% (18 osób). W mieście i gminie Mikołajki i gminie Sorkwity odsetek populacji bezrobotnych z wyższym wykształceniem jest dużo niższy: odpowiednio 4,9% (22 osoby) i 4,6% (11 osób).

Bezrobotni z wykształceniem policealnym i średnim zawodowym mają największy udział w gminie wiejskiej Piecki -23,1% (60 osób) i gminie miejskiej Mrągowo (21,9%, 175 osób), potem w gminach wiejskich Sorkwity- 19% (45 osób) i Mrągowo- 16,4% (52 osoby). Najmniejszy udział tej populacji bezrobotnych jest w gminie miejsko- wiejskiej Mikołajki- 14,5% (65 osób).

Wykształcenie średnie ogólnokształcące ma najwięcej bezrobotnych w gminie miejskiej Mrągowo- 10,4% (83 osoby). Pozostałe gminy mają dużo mniejszy udział: gmina miejsko- wiejska Mikołajki- 5,3% (24 osoby), Sorkwity- 5,9% (14 osób), oraz wiejskich Mrągowo 7,6% (24 osoby) i Piecki- 5% (13 osób).

Udział populacji bezrobotnych z wykształceniem zasadniczym zawodowym jest największy w gminie Mikołajki (32,1%; 144 osoby). W pozostałych gminach ma wartości zbliżone: w gminach miejskiej Mrągowo 26,9%; 215 osób, wiejskiej Mrągowo 27,4%; 87 osób, Piecki 26,9%, 70 osób, Sorkwity 25,8%; 61 osób.

Bezrobotni z wykształceniem gimnazjalnym i poniżej stanowią największy udział procentowy we wszystkich gminach, w gminie Sorkwity- 44,7% (106 osób), gminie wiejskiej Mrągowo- 40,4% (128 osób), i w gminie Mikołajki- 43,2% (194 osoby). W gminie Piecki udział ten wynosi 38,1% (99 osób), natomiast w gminie miejskiej Mrągowo najmniej, bo 29,5% (235 osób).

Tabela 12 **Bezrobotni według wykształcenia na 31.12.2017r.**

	PUP		Gm. miejska Mragowo		m. i gm. Mi-kołajki		Gm. wiejska Mragowo		Gm. Piecki		Gm. Sorkwity	
	Liczba	%	Liczba	%	Liczba	%	Liczba	%	Liczba	%	Liczba	%
Wyższe	167	8,1	90	11,3	22	4,9	26	8,2	18	6,9	11	4,6
Polic. i śr. zaw.	397	19,3	175	21,9	65	14,5	52	16,4	60	23,1	45	19
Śr. ogólnokszt.	158	7,6	83	10,4	24	5,3	24	7,6	13	5	14	5,9
Zasadnicze zawodowe	577	28	215	26,9	144	32,1	87	27,4	70	26,9	61	25,8
Gimnazjalne i poniżej	762	37	235	29,5	194	43,2	128	40,4	99	38,1	106	44,7
<b>OGÓŁEM</b>	<b>2061</b>	<b>100</b>	<b>798</b>	<b>100</b>	<b>449</b>	<b>100</b>	<b>317</b>	<b>100</b>	<b>260</b>	<b>100</b>	<b>237</b>	<b>100</b>

*Źródło: Obliczenia własne – sprawozdanie MP i PS o rynku pracy.*

### 2.3.2. Bezrobotni według czasu pozostawania bez pracy.

Szczególnym problemem regionalnego bezrobocia jest długi czas pozostawania bez pracy, przyczyniający się do wykluczenia społecznego. W powiecie mragowskim na koniec 2017 roku odsetek osób pozostających bez zatrudnienia powyżej 12 miesięcy wynosił 29,4% (606 osób), zmniejszając się w stosunku do 2016 roku o 3,7%.

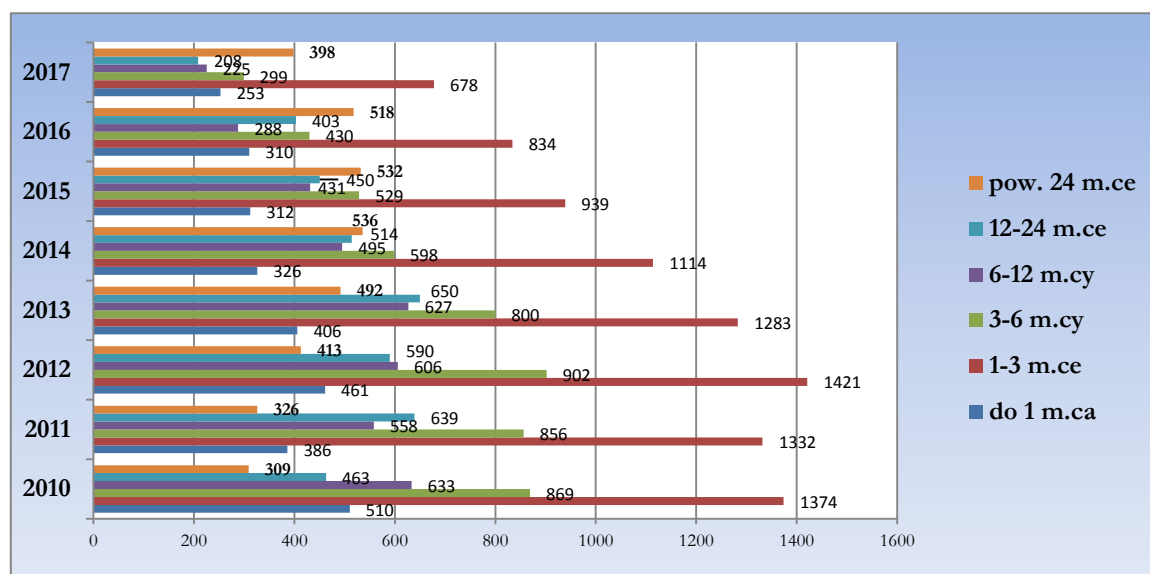
Bezrobotni pozostający bez pracy do 1 miesiąca stanowią 12,3% (253 osoby) populacji bezrobotnych, i odsetek ten zwiększył się w stosunku do końca 2016 roku o 1,2%.

Największy udział (32,9%; 678 osób) w ogólnym bezrobociu mają osoby pozostające bez zatrudnienia od 1 do 3 miesięcy. Odsetek bezrobotnych w tej grupie od 2016 roku zwiększył się o 2,9%. Drugą pod tym względem grupą są osoby, pozostające w ewidencji powyżej 24 miesięcy- 19,3% (398 osób). Populacja bezrobotnych powyżej 24 miesięcy wzrosła nieznacznie w stosunku do 2016 roku- o 0,7%.

W liczbie osób pozostających bez pracy w przedziale czasowym 3-6 miesięcy jest to odsetek 14,5% (299 osób), 6-12 miesięcy 10,9% (225 osób). Największe wahania obserwuje się w populacji bezrobotnych 12-24 miesiące, na koniec roku udział wynosił 10,% (208 osób), i zmniejszył się o 4,4%.



Wykres 11 Bezrobotni według czasu pozostawania bez pracy 2010-2017r.



Źródło: Obliczenia własne – sprawozdawczość MP i PS o rynku pracy.

Analizując bezrobocie w gminach względem czasu pozostawania bez pracy zauważa się również duże rozbieżności. W gminie Piecki jest najwięcej bezrobotnych pozostających bez pracy od 1 do 3 miesięcy, bo aż 44,6% populacji bezrobotnych w gminie, trochę mniej jest w gminie Mikołajki- 43,9%. W gminie miejskiej oraz wiejskiej Mrągowo jest natomiast dużo wyższy niż w pozostałych gminach odsetek bezrobotnych będących w ewidencji ponad 24 miesiące. W pozostałych gminach różnice są kilkuprocentowe, co obrazuje poniższa tabela.

Tabela 13 Bezrobotni wg czasu pozostawania bez pracy na 31.12.2017r.

	PUP		Gm. miejska Mrągowo		m. i gm. Mikołajki		Gm. wiejska Mrągowo		Gm. Piecki		Gm. Sorkwity	
	Liczba	%	Liczba	%	Liczba	%	Liczba	%	Liczba	%	Liczba	%
<b>0-1</b>	253	12,3	99	12,4	47	10,4	48	15,1	37	14,2	22	9,3
<b>1-3</b>	678	32,9	209	26,2	194	43,9	88	27,8	116	44,6	68	28,7
<b>3-6</b>	299	14,5	107	13,4	65	14,5	54	17	26	10	47	19,8
<b>6-12</b>	225	10,9	104	13	40	8,9	22	6,9	28	10,8	31	13,1
<b>12-24</b>	208	10,1	78	9,8	39	8,7	35	11,1	29	11,2	27	11,4
<b>pow. 24</b>	398	19,3	201	25,2	61	13,5	70	22,1	24	9,2	42	17,7
<b>Ogółem</b>	<b>2061</b>	<b>100</b>	<b>798</b>	<b>100</b>	<b>449</b>	<b>100</b>	<b>317</b>	<b>100</b>	<b>260</b>	<b>100</b>	<b>237</b>	<b>100</b>

Źródło: Obliczenia własne – sprawozdawczość MP i PS o rynku pracy.

### 2.3.3. Bezrobotni według wieku.

Pod względem kryterium wieku, w strukturze bezrobocia największy udział na koniec 2017 roku miały podobnie jak w roku 2016, osoby w wieku 25- 34 lata. Wynosił on 23,4% (482 osoby), i zmalał w stosunku do 2016 roku tylko o 1,3% (24,7%, 685 osób).

Drugą, pod względem procentowego udziału grupą, są osoby w wieku 45-54 lata, których odsetek w ogólnym bezrobociu wyniósł na koniec 2017 roku 21,6% (446 osób), i zmalał od końca 2016 roku o 0,2%. Znaczną grupę stanowią również osoby

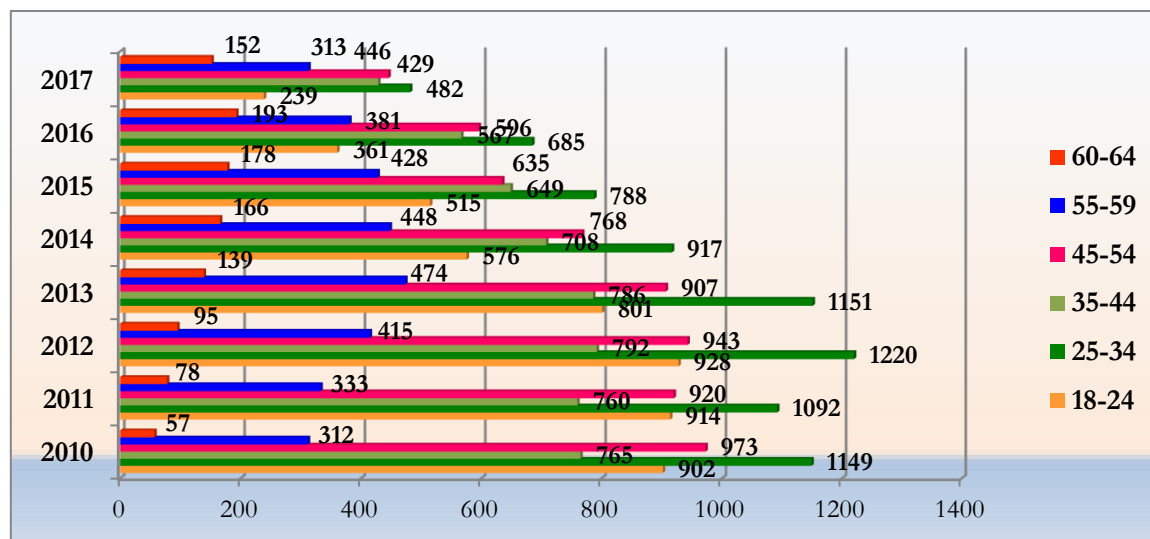
w wieku od 35 do 44 roku życia. Ich udział w ogólnym bezrobociu wyniósł na koniec 2017 roku 20,8% (429 osób), co oznacza wzrost, w porównaniu do 2016 roku, o 0,4%.

Dużo mniejszą grupę stanowią osoby w przedziale wiekowym od 18 do 24 roku życia. Ich procentowy udział w ogólnym bezrobociu wyniósł na koniec grudnia 2017 roku 11,6% (239 osób), i zmniejszył się w stosunku do 2016 roku o 1,4%.

Należy zauważyć, że w strukturze lokalnego bezrobocia liczba osób w okresie potencjalnie najwyższej aktywności, czyli w przedziale wiekowym 18-44 lata (wiek mobilny), zmniejszyła się- na koniec 2017 roku bezrobotni w wieku mobilnym stanowili 55,8% bezrobotnych (1150 osób), podczas gdy na koniec 2016 roku był to odsetek 58%, a 2015 roku- 61,1%. Może być to wynikiem większego zapotrzebowania na pracowników na lokalnym rynku pracy.

Bezrobotni w wieku 55-59 lat stanowią 15,2% (313 osób) zarejestrowanych bezrobotnych, i nastąpił tu wzrost od 2016 roku o 1,5%. Bezrobotni w najstarszej grupie wiekowej 60- 64 lata reprezentowani są przez najmniej liczną grupę, stanowiąc 7,4% ogółu zarejestrowanych bezrobotnych. Wskaźnik procentowego udziału w tej grupie w strukturze lokalnego bezrobocia rośnie. W porównaniu do 2016 roku wskaźnik dotyczący osób w wieku 60-64 lata wzrósł o 0,5%, a od 2015 roku o 1,7%.

Wykres 12 **Bezrobotni według wieku w latach 2010-2017**



Źródło: Obliczenia własne – sprawozdanie MP i PS o rynku pracy

Największy udział bezrobotnych w wieku mobilnym (18-44 lata) ma gmina Piecki – 61,9%, potem gmina Sorkwity - 60%. Odsetek ten w gminie miejskiej Mrągowo jest nieco mniejszy i wynosi 56,9%, w gminie wiejskiej Mrągowo 55,5%, i miejsko- wiejskiej Mikołajki 48,3%.

W gminie Piecki jest również największy odsetek bezrobotnych w wieku 18-24 lata, i wynosi 17,3%. Najmniejszy zaś udział mają bezrobotni ze starszych grup wiekowych- w wieku ponad 60 lat 4,2%.

Populacja bezrobotnych w wieku 25-34 lata występuje najliczniej w gminie wiejskiej Mrągowo- 24,6% (78 osób), i zmniejszyła się w stosunku do 2016 roku niewiele, bo o 0,9%. W pozostałych gminach występują niezbyt duże różnice w udziale bezrobotnych w tej grupie wiekowej.

W innych grupach wiekowych również występują rozbieżności pomiędzy gminami, obserwuje się tu różnice nawet kilkuprocentowe, co pokazuje poniższe zestawienie.

7Tabela 14 **Bezrobotni według wieku na 31.12.2017r.**

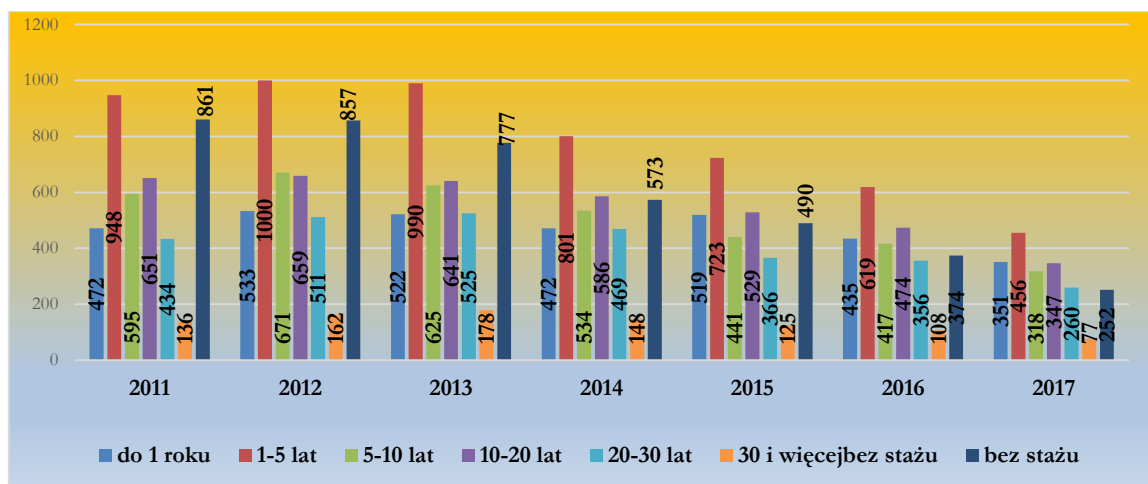
	PUP		Gm. miejska Mrągowo		m. i gm. Mikołajki		Gm. wiejska Mrągowo		Gm. Piecki		Gm. Sorkwity	
	Liczba	%	Liczba	%	Liczba	%	Liczba	%	Liczba	%	Liczba	%
<b>18-24</b>	239	11,6	76	9,5	40	8,9	43	13,6	45	17,3	35	14,8
<b>25-34</b>	482	23,4	193	24,2	94	20,9	78	24,6	63	24,2	54	22,8
<b>35-44</b>	429	20,8	185	23,2	83	18,5	55	17,3	53	20,4	53	22,4
<b>45-54</b>	446	21,6	156	19,6	111	24,7	71	22,4	53	20,4	55	23,2
<b>55-59</b>	313	15,2	123	15,4	84	18,7	45	14,2	35	13,5	26	10,9
<b>Pow. 60 lat</b>	152	7,4	65	8,1	37	8,3	25	7,9	11	4,2	14	5,9
<b>OGÓŁEM</b>	<b>2061</b>	<b>100</b>	<b>798</b>	<b>100</b>	<b>449</b>	<b>100</b>	<b>317</b>	<b>100</b>	<b>260</b>	<b>100</b>	<b>237</b>	<b>100</b>

*Zródło: Obliczenia własne – sprawozdanie MP i PS o rynku pracy*

#### 2.3.4. Bezrobotni według stażu pracy ogółem

Wśród zarejestrowanych bezrobotnych największy udział procentowy mają osoby o stażu pracy od 1 do 5 lat- na koniec 2017 roku 22,1% (456 osób). Udział bezrobotnych w tej grupie zmniejszył się od 2016 roku o 0,1%. Dużą populację stanowią również bezrobotni ze stażem pracy 10-20 lat (16,8%, 347 osób, od 2016 roku spadek o 0,2%), oraz ze stażem do 1 roku (17%, 351 osób, od 2016 roku wzrost o 1,3%). Bezrobotni ze stażem 5- 10 lat mają udział 15,4% (318 osób), a bezrobotni ze stażem pracy 20-30 lat- 12,6% (260 osób). W obu tych populacjach następuje wzrost w ogóle bezrobotnych, odpowiednio o 0,4% i 0,2%. Udział bezrobotnych bez stażu pracy zmniejszył się od 2016 roku (o 1%), mając udział w ogóle zarejestrowanych na koniec 2017 roku 12,4% (252 osoby).

### Wykres 13 Bezrobotni według stażu ogółem



Źródło: Obliczenia własne – sprawozdawczość MP i PS o rynku pracy

W gminach udział bezrobotnych w analizowanych grupach posiadanego stażu pracy jest różnorodny, największy udział we wszystkich gminach mają jednak bezrobotni ze stażem pracy 1-5 lat, najmniejszy ze stażem ponad 30 lat.

W gminach wiejskich Piecki i Sorkwity duży odsetek bezrobotnych legitymuje się stażem pracy do 1 roku- Piecki 18,9% , Sorkwity 19,8%, oraz bez stażu- Piecki 16,1%, Sorkwity 18,6%.

W gminach miejskiej Mrągowo i wiejskiej Mrągowo również dużą populację stanowią bezrobotni ze stażem pracy do 1 roku, odpowiednio 16,4% i 16,7%, oraz ze stażem 10-20 lat- gmina miejska Mrągowo (18,4%), i 5-10 lat- gmina wiejska Mrągowo (17,7%).

We wszystkich gminach występuje bardzo nieduży odsetek populacji bezrobotnych z dużym, ponad 30 letnim stażem pracy. Szczegółowe dane zawiera poniższa tabela.

Tabela 15 Bezrobotni wg stażu pracy ogółem na 31.12.2017r. w gminach

	PUP		Gm. miejska Mrągowo		m. i gm. Mikołajki		Gm. wiejska Mrągowo		Gm. Piecki		Gm. Sorkwity	
	Liczba	%	Liczba	%	Liczba	%	Liczba	%	Liczba	%	Liczba	%
<b>Do 1 roku</b>	351	17	131	16,4	71	15,8	53	16,7	49	18,9	47	19,8
<b>1-5</b>	456	22,1	163	20,4	93	20,7	83	26,2	60	23,1	57	24
<b>5-10</b>	318	15,4	122	15,3	72	16	56	17,7	32	12,3	36	15,2
<b>10-20</b>	347	16,8	147	18,4	84	18,7	49	15,4	37	14,2	30	12,7
<b>20-30</b>	260	12,6	109	13,7	70	15,6	31	9,8	32	12,3	18	7,6
<b>Ponad 30 lat</b>	77	3,7	36	4,5	17	3,8	11	3,5	8	3,1	5	2,1
<b>Bez stażu</b>	252	12,4	90	11,3	42	9,4	34	10,7	42	16,1	44	18,6
<b>Ogółem</b>	<b>2061</b>	<b>100</b>	<b>798</b>	<b>100</b>	<b>449</b>	<b>100</b>	<b>317</b>	<b>100</b>	<b>260</b>	<b>100</b>	<b>237</b>	<b>100</b>

Źródło: Obliczenia własne – sprawozdawczość MP i PS o rynku pracy

### 2.3.5. Bezrobotni w szczególnej sytuacji na rynku pracy

Szczególnym wsparciem na lokalnym rynku pracy, zgodnie z założeniami Regionalnego Planu Działań na Rzecz Zatrudnienia, objęto między innymi osoby bezrobotne do 30 roku życia oraz w wieku powyżej 50 roku życia, osoby długotrwale bezrobotne oraz osoby niepełnosprawne.

Charakterystyka tych grup przedstawia się następująco.

Tabela 16 **Bezrobotni w szczególnej sytuacji na rynku pracy na koniec lat 2013- 2017**

Kategorie bezrobotnych	2013	2014	2015	2016	2017	Zmiany do 2013 (w %)	Zmiany do 2014 (w %)	Zmiany do 2015 (w %)	Zmiany do 2016 (w %)	Udział w ogólnej liczbie bezrobotnych (w %)				
										2013	2014	2015	2016	2017
do 30 roku życia	x	1058	911	706	482	x	-6,1	-5,1	-2	x	29,5	28,5	25,4	23,4
w tym: do 25 roku życia	801	576	515	361	239	-7,2	-4,5	-4,5	-1,4	18,8	16,1	16,1	13	11,6
długotrwale bezrobotni	2022	1849	1616	1369	984	0,2	-3,9	-2,9	-1,5	47,5	51,6	50,6	49,2	47,7
powyżej 50 roku życia	1124	1066	985	915	732	9,1	5,8	4,7	2,6	26,4	29,7	30,8	32,9	35,5
niepełnosprawni	311	274	238	230	181	1,5	1,2	1,3	0,5	7,3	7,6	7,5	8,3	8,8

*Źródło: Obliczenia własne – sprawozdanie MP i PS o rynku pracy*

Dane statystyczne dotyczące bezrobotnych do 30 roku życia po raz pierwszy zostały obliczone za rok 2014. Od końca tego roku udział populacji bezrobotnych do 30 roku życia zmniejsza się- w stosunku do 2016 roku jest to spadek o 2%. Udział bezrobotnej młodzieży do 25 roku życia w ostatnich latach zmniejszał się systematycznie- na koniec roku 2017 wyniósł 11,6% ogółu zarejestrowanych, zmniejszając się w stosunku do końca 2016 roku o 1,4%.

Długotrwale bezrobocie jest istotnym problemem na lokalnym rynku pracy. Długotrwale bezrobotni stanowią największy odsetek wśród zaliczonych do osób w szczególnej sytuacji na rynku pracy. W ostatnich latach udział długotrwale bezrobotnych stale wzrastał, lecz od 2014 roku odsetek ten zmniejsza się i wyniósł na koniec 2017 roku 47,7%.

W szczególnej sytuacji pozostają nadal bezrobotni powyżej 50 roku życia. Ich liczba systematycznie rośnie- na koniec 2017 roku liczba bezrobotnych po 50 roku życia wynosiła 732 osoby i stanowiła 35,5% ogółu zarejestrowanych. Odsetek tych osób zwiększył się w stosunku do 2016 roku o 2,6%.

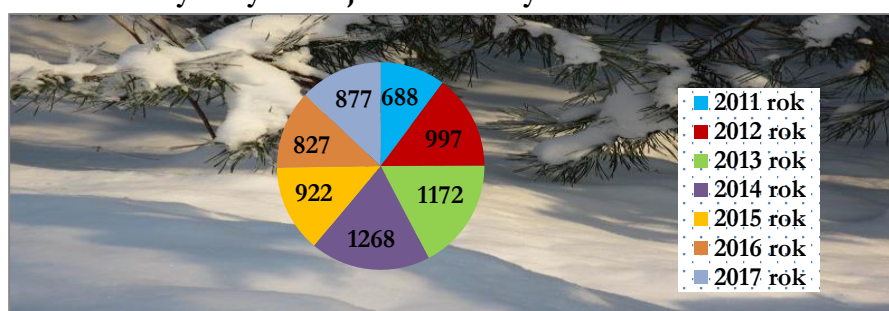
Liczba osób bezrobotnych niepełnosprawnych wynosi 8,8% ogółu zarejestrowanych na koniec 2017 roku (181 osób), przy wskaźniku 8,3% na koniec 2016 roku. W strukturze lokalnego bezrobocia udział niepełnosprawnych jest niewielki, mimo to

niedobór miejsc pracy dla tej kategorii bezrobotnych jest szczególnym problemem w aspekcie nie tylko ekonomicznym, ale i społecznym.

### 3. Aktywne formy przeciwdziałania bezrobociu.

W powiecie mragowskim w 2017 roku na podstawowe formy aktywizacji bezrobotnych (subsydiowane zatrudnienie, szkolenia, staże, prace społecznie- użyteczne, bony na zasiedlenie w związku z podjęciem zatrudnienia poza miejscem zamieszkania) skierowano ogółem 877 osób. Dodatkowo 2 osoby skorzystały ze stypendiów z tytułu kontynuowania nauki w szkole ponadpodstawowej dla dorosłych. Na wolnym rynku, korzystając z pośrednictwa służb zatrudnienia lub podejmując własną inicjatywę, 2009 osób podjęło pracę.

Wykres 14 Uczestnicy aktywizacji bezrobotnych w latach 2011- 2017



Źródło: Obliczenia własne – sprawozdanie MP i PS

W programach aktywizacji uczestniczyły osoby, będące w szczególnej sytuacji na rynku pracy, reprezentujące przede wszystkim priorytetowe kategorie bezrobotnych wymienione w RPD. W stosunku do bezrobotnych zastosowanie miały także inne usługi i instrumenty rynku pracy, takie jak np. finansowanie kosztów dojazdu do pracy i na staże, dodatki aktywizacyjne, poradnictwo zawodowe i informacja zawodowa, pomoc w aktywnym poszukiwaniu pracy, pośrednictwo pracy oraz pośrednictwo w ramach sieci EURES (Europejskie Służby Zatrudnienia).

Tabela 17 Bezrobotni aktywizowani z udziałem środków finansowych w 2017 roku

	Skierowani w 2017
<b>Szkolenia, w tym:</b>	<b>43</b>
bony szkoleniowe	10
<b>Prace interwencyjne</b>	<b>81</b>
<b>Roboty publiczne</b>	<b>38</b>
<b>Prace społecznie- użyteczne</b>	<b>114</b>
<b>Dotacje na rozpoczęcie działalności gospodarczej, w tym w ramach bonu na zasiedlenie</b>	<b>67</b>
0	0
<b>Doposażenie lub wyposażenie stanowisk pracy</b>	<b>102</b>
<b>Staż</b>	<b>322</b>
<b>Bony na zasiedlenie</b>	<b>4</b>
<b>Inne</b>	<b>106</b>
<b>Ogółem</b>	<b>877</b>

Źródło: Obliczenia własne – sprawozdanie MP i PS

W 2017 roku na prace interwencyjne skierowano 81 bezrobotnych, w tym 36 kobiet (44,4%), a 30 osób zamieszkałych na wsi (37%).

Wśród 67 bezrobotnych podejmujących działalność gospodarczą ze wsparciem urzędu pracy 17 stanowiły kobiety (24,5%), a 30 zamieszkuje na wsi (44,8%).

Bezrobotni skierowani na staże w roku 2017 to liczba 322 osoby. Udział kobiet to 64,6% (208 kobiet), natomiast bezrobotnych zamieszkałych na wsi 53,7% (173 osoby).

Do wykonywania pracy w ramach robót publicznych kierowani byli w większości mężczyźni. Na 38 skierowanych osób tylko 6 stanowiły kobiety (15,8%), a 10 zamieszkuje na wsi (26,3%).

Pracę na stanowiskach utworzonych w ramach refundacji kosztów podjęły w 2017 roku 102 osoby bezrobotne, w tym 37 kobiet (36,3%), i 53 bezrobotnych zamieszkałych na wsi (52%).

W ramach bonu na zasiedlenie pracę poza miejscem zamieszkania podjęło 4 bezrobotnych, w tym 1 kobieta zamieszkała na wsi (25%).

Na szkolenia skierowano ogółem 43 bezrobotnych w tym: 9 kobiet (20,9%), i 20 bezrobotnych zamieszkałych na wsi (46,5%).

Do wykonywania prac społecznie- użytecznych skierowano 114 bezrobotnych, w większości mężczyzn- udział kobiet wynosił 28,9% (33 kobiety), również w większości zamieszkałych na wsi- 76,3% (87 osób).

Na pozostałe formy wsparcia, przede wszystkim w ramach refundacji zatrudnienia bezrobotnych do 30 roku życia skierowano 106 bezrobotnych, w tym 31 kobiet (29,5%), i 59 osób zamieszkałych na wsi (55,7%).

Ponadto poza osobami aktywizowanymi 2 osoby bezrobotne otrzymały stypendium z tytułu kontynuacji nauki w szkole ponadpodstawowej dla dorosłych.

Tabela 18 **Bezrobotni objęci aktywizacją w 2017 roku według gmin**

	Prace interwencyjne	Roboty publiczne	Dotacje na rozpoczęcie działalności gosp.	Dotacje na tworzenie miejsc pracy	Szkolenia	Staże	Prace społ.- użyteczne	Stypendia na naukę	Bony na zasiedlenie	Inne	Ogółem
<b>PUP</b>	<b>81</b>	<b>38</b>	<b>67</b>	<b>102</b>	<b>43</b>	<b>322</b>	<b>114</b>	<b>2</b>	<b>4</b>	<b>106</b>	<b>879</b>
<b>m. Mrągowo</b>	47	21	30	48	23	140	13	2	3	44	371
<b>gm. Mrągowo</b>	7	1	9	20	8	52	22	0	0	17	136
<b>gm. Piecki</b>	4	2	7	14	8	65	20	0	0	17	137
<b>gm. Sorkwity</b>	14	3	9	14	4	40	30	0	0	21	135
<b>MiG Mikołajki</b>	9	11	12	6	0	25	29	0	1	7	100

*Źródło: Obliczenia własne – sprawozdanie MP i PS*

Efektywność stosowanych form pomocy oceniana jest po upływie pierwszego kwartału roku za rok poprzedni. Ministerstwo Rodziny, Pracy i Polityki Społecznej

w informacji przekazanej w czerwcu 2017 roku podało wskaźniki efektywności zatrudnieniowej i efektywności kosztowej we wszystkich powiatowych urzędach pracy za rok 2016. Ocena obejmuje: szkolenia, staże, prace interwencyjne, roboty publiczne, jednorazowe środki na rozpoczęcie działalności gospodarczej oraz refundacje kosztów doposażenia lub wyposażenia stanowisk pracy.

Wartość osiągniętych przez Powiatowy Urząd Pracy w Mrągowie za rok 2016 wskaźników była bardzo wysoka. Efektywność zatrudnieniowa osiągnięta w powiecie mrągowskim była dużo wyższa niż w kraju, natomiast efektywność kosztowa niższa.

Tabela 19 **Wartości osiągniętych wskaźników za 2016 rok**

	Wskaźnik efektywności zatrudnienia	Wskaźnik efektywności kosztowej
Polska	78,74	11291,09
Powiat Mrągowski	82,99	10237,74

Zródło: Obliczenia własne – sprawozdanie MP i PS, dane MRPiPS

#### 4. Oferty pracy i miejsca aktywizacji zawodowej.

W 2017 roku liczba ogółem wolnych miejsc pracy i miejsc aktywizacji zawodowej wyniosła 2693, spośród nich 761 miejsc (28,3%) to miejsca subsydiowane, natomiast 1632 miejsca (71,7%) niesubsydiowane. Na koniec 2016 roku wskaźniki te wynosiły odpowiednio: 2458 miejsc pracy i miejsc aktywizacji zawodowej, w tym 765 subsydiowanych (31,1%) i 693 niesubsydiowane (68,9%).

Wśród będących w dyspozycji, 2256 (83,8%) to oferty zatrudnienia lub innej pracy zarobkowej, z czego tylko 324 (12%) było miejscami pracy subsydiowanej, czyli dofinansowanej ze środków publicznych. Miejsca aktywizacji zawodowej (staż, prace społecznie- użyteczne), stanowiły 16% ogółu (432 oferty).

Tabela 20 **Wolne miejsca pracy i miejsca aktywizacji zawodowej w latach 2013- 2017**

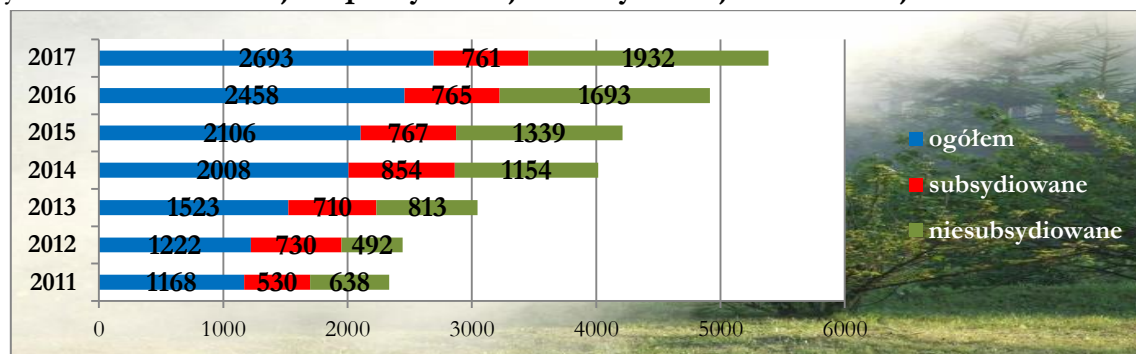
		2013		2014		2015		2016		2017	
		liczba	%	liczba	%	liczba	%	liczba	%	liczba	%
<b>Ogółem wolne miejsca pracy i miejsca aktywizacji zawodowej</b>		<b>1523</b>	100	<b>2008</b>	100	<b>2106</b>	100	<b>2458</b>	100	<b>2693</b>	100
W tym	subsydiowane	710	46,6	854	42,5	767	36,4	765	31,1	<b>761</b>	28,3
	zatrudnienie lub inna praca zarobkowa	1061	69,7	1445	72	1575	74,8	1976	80,4	<b>2256</b>	83,8
	w tym										
	subsydiowane	248	16,3	291	14,5	236	11,2	283	11,5	<b>324</b>	12
	niesubsydiowane	813	53,4	1154	57,5	1339	63,6	1693	68,9	<b>1932</b>	71,7
	miejsca aktywizacji zawodowej	462	30,3	563	28	531	25,2	482	19,6	<b>432</b>	16
	dla niepełnosprawnych	16	1,0	26	1,3	45	2,1	68	2,8	<b>42</b>	1,6

Zródło: Obliczenia własne – sprawozdanie MP i PS

Corocznie liczba miejsc pracy i aktywizacji zawodowej zwiększa się sukcesywnie. Udział środków publicznych w dofinansowaniu tychże miejsc corocznie się zmniejsza.



Wykres 15 Wolne miejsca pracy i miejsca aktywizacji zawodowej w latach 2011- 2017



Źródło: Obliczenia własne – sprawozdanie MP i PS

Analiza ofert pracy najczęściej zgłaszanych do urzędu wskazuje, że najbardziej poszukiwane były osoby, które mogły podjąć pracę w zawodach:

Nazwa zawodu	Liczba ofert
Pozostali pracownicy wykonujący prace proste gdzie indziej nie sklasyfikowani	55
Nauczyciele, wychowawcy, pedagodzy	53
Sprzedawca, sprzedawca w branży spożywczej, kasjer	49
Stolarz, stolarz meblowy	48
Zbieracz owoców, ziół i innych roślin	45
Tapicer	45
Pracownik przygotowujący posiłki typu fast food	45
Pomocniczy robotnik budowlany	42
Szwaczka maszynowa	38
Kelner	33
Operator maszyn do obróbki skrawaniem, operator obrabiarek skrawających, operator obrabiarek sterowanych numerycznie, szlifierz metali, tokarz/frezer obrabiarek sterowanych numerycznie, tokarz w metalu, ustawiacz maszyn do obróbki skrawaniem, wiertacz w metalu	32
Kucharz, pozostali kucharze	31
Pomoc kuchenna	24
Pracownik kancelaryjny, technik prac biurowych, sekretarka, pozostali pracownicy obsługi biurowej	22
Pakowacz ręczny	22
Murarz, murarz-tylnkarz, tynkarz	21
Mechanik pojazdów samochodowych, mechanik samochodów ciężarowych, mechanik samochodów osobowych, pozostali mechanicy pojazdów samochodowych	19
Pokojowa, pracownik pomocniczy obsługi hotelowej	17
Kierowca mechaniczny, kierowca samochodu dostawczego, kierowca samochodu osobowego	16
Brukarz, kamieniarz	15
Robotnik gospodarczy	14
Kosmetyczka, wizażystka/ stylistka, pozostałe kosmetyczki i pokrewni	14
Psycholog, psycholog kliniczny	10
Pomocniczy robotnik w przemyśle przetwórczym	10
Operator urządzeń do nakładania powłok galwanicznych	10
Kierowca ciągnika siodłowego	10

Hydraulik, monter instalacji i urządzeń sanitarnych	10
Fryzjer	10
Księgowy	9
Kierowca samochodu ciężarowego	9
Doradca klienta	9
Cukiernik, piekarz	9
Asystent nauczyciela przedszkola, pozostali opiekunowie dziecięcy	9
Technik administracji	7
Elektryk, elektromechanik	7

Pośrednicy uczestniczyli aktywnie przy realizacji projektów upowszechniając informacje o miejscach aktywizacji dla potencjalnych beneficjentów, oraz dokonując doboru kandydatów na tworzone miejsca pracy, stażu lub szkolenia.

W roku 2017 zorganizowano dla pracodawców 8 giełd pracy, w których wzięło udział 160 osób bezrobotnych. Pracodawcy, dla których zorganizowano giełdy pracy szukali pracowników głównie w zawodzie pracownik przygotowujący posiłki typu fast food, pracownik produkcji, operator produkcji sprzętu oświetleniowego, opiekunka osób niepełnosprawnych.

Tabela 21 **Giełdy pracy zorganizowane w 2017r.**

Lp.	Data giełdy	Organizowana dla pracodawcy	Oferowane stanowisko pracy	Udział bezrobotnych
1.	10.05.2017	Glob Metal Mrągowo	Pracownik produkcji	16
2.	02.06.2017	Promedica Warszawa	Opiekunka osób niepełnosprawnych	7
3.	05.07.2017	Randstad Polska sp. z o.o.	Młodszy operator produkcji sprzętu oświetleniowego	17
4.	13.07.2017	Ilmir Firma Handlowo- Usługowa	Mechanik samochodów osobowych i ciężarowych	6
5.	03.11.2017	Centrum Edukacji ZDZ Mrągowo	Do projektu „Po lepsze jutro”	21
6.	17.11.2017	Mc Donald’s Polska sp. z o.o.	Pracownik przygotowujący posiłki typu fast food, pracownik restauracji	27
7.	24.11.2017	Mc Donald’s Polska sp. z o.o.	Pracownik przygotowujący posiłki typu fast food	31
8.	01.12.2017	Mc Donald’s Polska sp. z o.o.	Pracownik przygotowujący posiłki typu fast food	35
Razem				160

Urząd nawiązuje współpracę z agencjami zatrudnienia przede wszystkim w rekrutacji pracowników sezonowych (zbiory, np. szparagów, oraz opiekunki osób starszych). Współpracuje w ramach zawartego porozumienia z firmą Promedica24, w sprawach naboru na stanowisko opiekunka osób starszych.

W ramach zatrudnienia cudzoziemców przyjęto 689 oświadczeń o zamiarze powierzenia wykonywania pracy cudzoziemcowi na terytorium Rzeczypospolitej Polskiej oraz wydano 47 informacji starosty na temat możliwości zaspokojenia potrzeb kadrowych podmiotu powierzającego pracę cudzoziemcowi.

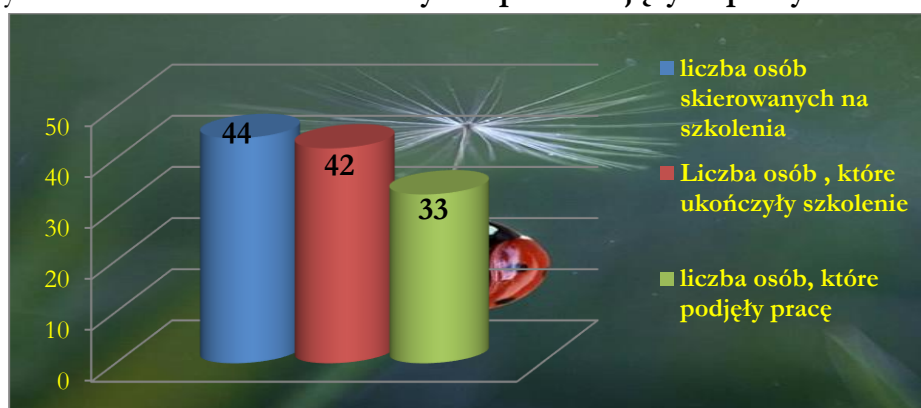
Najwięcej rejestrowanych oświadczeń dotyczyło powierzenia pracy obywatelom Ukrainy- 631 oświadczeń. Liczba oświadczeń o powierzeniu wykonywania pracy cudzoziemcom pochodzącym z innych krajów była niewielka- obywatelom Białorusi- 49, Rosji- 3, Gruzji- 5, i Armenii- 1. Cudzoziemcy zatrudniani byli najczęściej jako:

- pracownicy przy pracach prostych- 285 oświadczeń,
- w działalności związanej z zakwaterowaniem i usługami gastronomicznymi- 203 oświadczenia,
- w rolnictwie, leśnictwie, łowiectwie i rybołówstwie- 194 oświadczenia,
- przetwórstwie przemysłowym- 178 oświadczeń,
- rolnicy, ogrodnicy, leśnicy i rybacy- 160 oświadczeń.

## 5. Szkolenie i przekwalifikowanie osób bezrobotnych i poszukujących pracy

W 2017 roku na szkolenia skierowano 44 osoby, w tym 1 osobę niepełnosprawną, oraz 1 osobę poszukującą pracy. Udział kobiet był bardzo niewielki i stanowił 20,4% (9 osób). Szkolenie ukończyło 41 bezrobotnych i 1 poszukująca pracy. Wszyscy absolwenci szkoleń zostali skierowani w trybie indywidualnym – 33 osoby na szkolenia wskazane przez zainteresowanych, a 10 osób w ramach bonu szkoleniowego. Na dzień 05.02.2018r. liczba bezrobotnych, które podjęły pracę w trakcie szkolenia lub do 3 miesięcy po jego ukończeniu, wynosiła 33 (76,7% skierowanych), a poszukujących pracy 1 osoba (100%) (*sprawozdanie nt. efektywności form pomocy sporządzone jest po 31 marca każdego roku za rok ubiegły*).

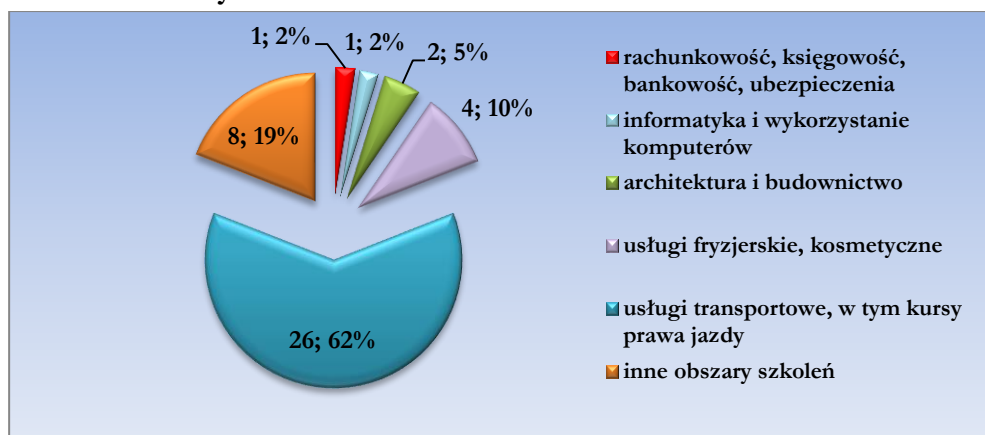
Wykres 16 Szkolenie bezrobotnych i poszukujących pracy w 2017 roku



Źródło: Obliczenia własne – sprawozdawczość MP i PS

Największe zainteresowanie osób, które ukończyły w 2017 roku szkolenie, budziły szkolenia z zakresu: usług transportowych, w tym kursy prawa jazdy- 26 osób ukończyło szkolenie, w tym już 22 osoby podjęły pracę.

Wykres 17 **Bezrobotni, którzy ukończyli szkolenia w 2017 roku według obszarów zawodowych**



Źródło: Obliczenia własne – sprawozdanie MP i PS

Największy odsetek stanowili uczestnicy szkoleń w wieku: 25-34 lata (18 osób, 42,9%) i 34-44 lata (10 osób, 23,8%), oraz z wykształceniem: policealnym i średnim zawodowym (11 osób, 26,2%), wyższym (10 osób, 23,8%) i zasadniczym zawodowym (9 osób, 21,4%). Najwięcej osób uczestniczyło w szkoleniach trwających od 151 do 300 godzin (18 osób, 42,9%), oraz od 31 do 80 godzin (14 osób, 33,3%).

Osoby bezrobotne mogły skorzystać z innych form wsparcia takich jak stypendium z tytułu kontynuacji nauki czy sfinansowanie kosztów studiów podyplomowych. W 2017r. ze stypendiów z tytułu kontynuacji nauki skorzystało 2 osoby bezrobotne.

## 6. Krajowy Fundusz Szkoleniowy

W 2017 roku priorytetem wydatkowania środków Krajowego Funduszu Szkoleniowego określonym przez Ministra Rodziny, Pracy i Polityki Społecznej było:

- 1) wsparcie zawodowego kształcenia ustawicznego w sektorach: przetwórstwo przemysłowe, transport i gospodarka magazynowa oraz opieka zdrowotna i pomoc społeczna;
- 2) wsparcie zawodowego kształcenia ustawicznego w zidentyfikowanych w danym powiecie lub województwie zawodach deficytowych;
- 3) wsparcie kształcenia ustawicznego osób, które mogą udokumentować wykonywanie przez co najmniej 15 lat prac w szczególnych warunkach lub o szczególnym charakterze, a którym nie przysługuje prawo do emerytury pomostowej.

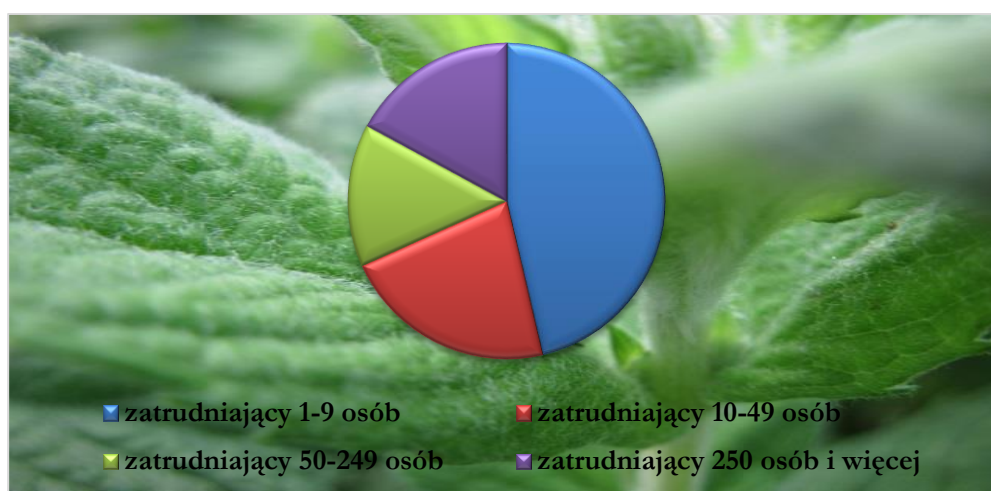
Natomiast priorytetami wydatkowania rezerwy KFS w roku 2017, określonymi przez Radę Rynku Pracy było:

- 1) wsparcie kształcenia ustawicznego osób, które nie posiadają kwalifikacji pełnych na poziomie 4 Polskiej Ramy Kwalifikacji (nie mają matury);
- 2) wsparcie kształcenia ustawicznego osób po 45 roku życia;
- 3) wsparcie kształcenia ustawicznego osób niepełnosprawnych;

4) wsparcie kształcenia ustawicznego w zakładach pracy, w których wszczęto proces restrukturyzacji w rozumieniu ustawy z 15 maja 2015 r. *Prawo restrukturyzacyjne* (Dz.U. z 2015 r., poz. 978).

W 2017 roku 41 pracodawców (podmiotów) złożyło wnioski o przyznanie środków z KFS na kształcenie pracowników i pracodawców. Byli to w większości pracodawcy zatrudniający do 9 osób (19 wnioskujących; 46,3%), pracodawcy zatrudniający 10-49 osób stanowili odsetek 22% (9 wniosków), 50-249 osób- 14,6% (9 wniosków), a ponad 250 osób- 17,1% (7 wniosków). Środki z KFS otrzymało 34 wnioskodawców. Spośród 34 zawartych umów w 2017 roku rozliczono 31. W trakcie realizacji w 2018 roku są trzy umowy.

Wykres 18 Uczestnicy działań finansowanych ze środków KFS w 2017 roku



Źródło: Obliczenia własne – sprawozdawczość MP i PS

Wsparciem objęto ogółem 159 osób, w tym 7 pracodawców i 152 pracowników. Wśród objętych wsparciem KFS najwięcej było uczestników kursów- 157 osób, egzaminów- 22 osoby, ze studiów podyplomowych skorzystało 2 osoby, a badań lekarskich lub psychologicznych 9 osób. Uczestnicy wsparcia to najczęściej osoby z wykształceniem wyższym (65 osób) i policealnym i średnim zawodowym (65 osób). Uczestnicy z wykształceniem zasadniczym zawodowym to 15 osób, z gimnazjalnym i poniżej 9 osób, a średnim ogólnokształcącym 5 osób. Analizując kształcenie według PKD zauważa się przewagę objętych wsparciem w sekcji przetwórstwo przemysłowe (19 osób), handel hurtowy i detaliczny (15 osób).

Największy odsetek objętych wsparciem było w grupie wiekowej po 45 roku życia (69 osób; 43,4%), i 25-34 lata (48 osób; 30,2%). Nieco mniejszy odsetek stanowiła populacja osób w wieku 35- 44 lata (38 osób; 23,9%). Bardzo nikły odsetek stanowili uczestnicy najmłodszy, w grupie wiekowej 15-24 lata (4 osoby, 2,5%).

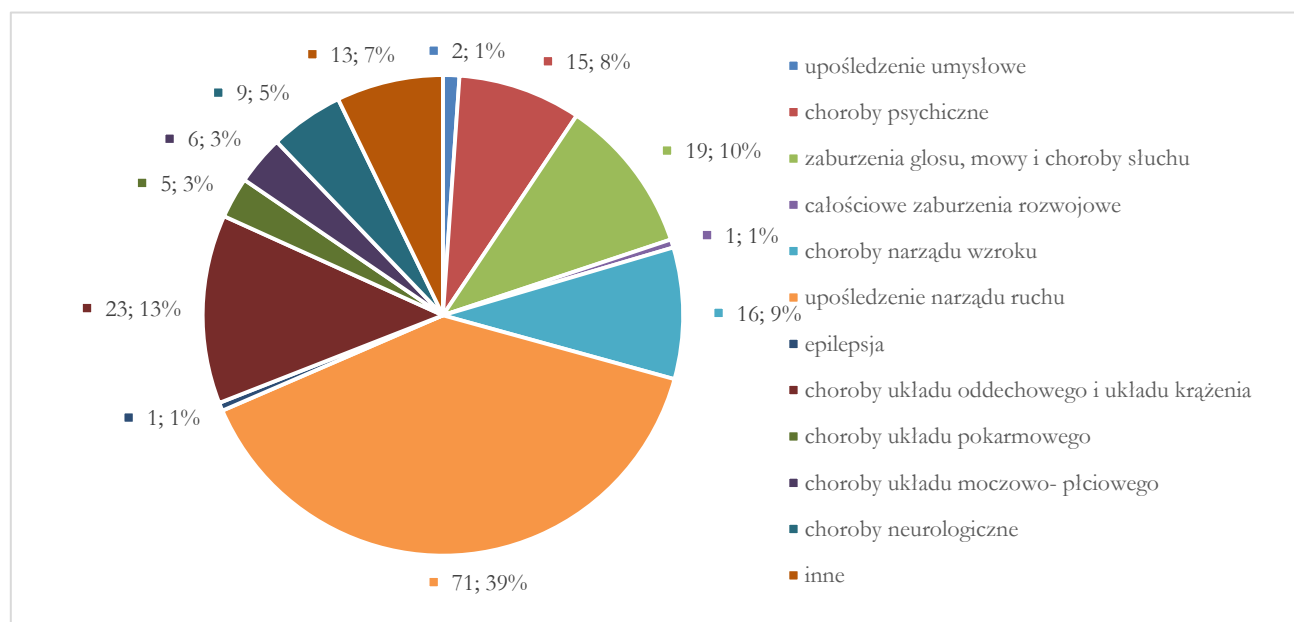
## 7. Działania realizowane na rzecz osób niepełnosprawnych

Niepełnosprawność nie musi oznaczać izolacji społecznej i braku aktywności zawodowej. Praca dla niepełnosprawnych to nie tylko korzyści finansowe, ale również psychologiczne. Pomoc osobom niepełnosprawnym w zdobyciu zatrudnienia oraz korzystanie z poradnictwa i szkolenia zawodowego określana jest mianem rehabilitacji zawodowej. Takiej pomocy udzielają urzędy pracy.

Na koniec 2017 roku w ewidencji zarejestrowanych było 181 niepełnosprawnych bezrobotnych, w tym 77 kobiet, i 9 niepełnosprawnych poszukujących pracy i niepozostających w zatrudnieniu, w tym 3 kobiety. Bezrobotnych z orzeczonym znacznym lub umiarkowanym stopniem niepełnosprawności było w końcu roku 64 (36,4%), poszukujących pracy 7 (77,8%).

Większość zarejestrowanych niepełnosprawnych bezrobotnych i poszukujących pracy poprzednio pracowała (odpowiednio 167 i 6 osób).

Wykres 19 **Bezrobotni według rodzaju niepełnosprawności na koniec 2017 roku**



Źródło: Obliczenia własne – sprawozdanie MP i PS

W roku 2017 zarejestrowało się ogółem 309 osób bezrobotnych niepełnosprawnych i 8 osób poszukujących pracy nie pozostających w zatrudnieniu, razem 317 niepełnosprawnych (napływ). Większość niepełnosprawnych rejestruje się po raz kolejny: bezrobotnych 92,6% (286 osób), poszukujących pracy 100% (8 osób). Duży odsetek wśród rejestrujących się stanowią niepełnosprawni poprzednio pracujący- 94,5% bezrobotnych (292 osoby) i 100% poszukujących pracy (8 osób).

Niepełnosprawni rejestrujący się w ubiegłym roku to w większości osoby po 50 roku życia- 147 osób bezrobotnych (47,6%), oraz 4 poszukujące pracy (50%), udział

niepełnosprawnych bezrobotnych do 30 roku życia był dużo mniejszy i wynosił 13,3% (41 osób). Dużo osób niepełnosprawnych posiadało co najmniej średnie wykształcenie- 107 osób bezrobotnych (34,6%) i 4 poszukujących pracy (50%). Bez kwalifikacji zawodowych zarejestrowało się tylko 52 osoby bezrobotne (16,8%) i 4 poszukujące pracy (33,3%), bez doświadczenia zawodowego 41 osób bezrobotnych (12,4%) i 1 poszukująca pracy (12,5%). Bezrobotni rejestrujący się po ukończeniu wsparcia to odsetek 9,4% (29 osób), w tym: po stażu 10 osób, po szkoleniu- 2 osoby i po pracach społecznie- użytecznych 17 osób.

W roku 2017 wyłączono z ewidencji 359 niepełnosprawnych bezrobotnych i 13 niepełnosprawnych poszukujących pracy nie pozostających w zatrudnieniu (razem 372 osoby), z tego z powodu podjęcia pracy 156 bezrobotnych. Spośród podejmujących pracę 29 osób zatrudniono na miejscach pracy subsydiowanej, w tym:

- na miejscach pracy refundowanych ze środków FP- 7 bezrobotnych,
- na miejscach pracy refundowanych ze środków PFRON- 5 bezrobotnych,
- w ramach prac interwencyjnych- 6 bezrobotnych,
- w ramach robót publicznych- 4 bezrobotnych,
- rozpoczęcie działalności z dofinansowaniem- 5 bezrobotnych.

Ponadto:

- 13 bezrobotnych rozpoczęło staż,
- 1 osoba bezrobotna rozpoczęła szkolenie,
- 15 bezrobotnych rozpoczęło prace społecznie- użyteczne.

## **8. Poradnictwo zawodowe i informacja zawodowa.**

Poradnictwo zawodowe to jedna z trzech usług rynku pracy polegająca na udzielaniu pomocy osobom bezrobotnym i poszukującym pracy w wyborze odpowiedniego zawodu lub miejsca pracy oraz w planowaniu rozwoju kariery zawodowej, a także na przygotowaniu do lepszego radzenia sobie w poszukiwaniu i podejmowaniu pracy oraz pracodawcom w doborze kandydatów do pracy spośród bezrobotnych i poszukujących pracy lub we wspieraniu rozwoju zawodowego pracodawcy i jego pracowników. W ramach poradnictwa zawodowego są inicjowane, organizowane i prowadzone szkolenia z zakresu umiejętności poszukiwania pracy. Poradnictwo zawodowe jest świadczone w formie porady indywidualnej lub grupowej. Udzielanie pracodawcom pomocy jest realizowane na wniosek pracodawcy, pomoc świadczona jest w formie porady indywidualnej.

Podstawową formą pracy doradcy zawodowego z klientem jest rozmowa doradcza.

Tabela 22 Osoby korzystające z usług poradnictwa zawodowego w 2017 roku (z wyjątkiem młodzieży uczącej się do ukończenia 18 lat).

Porady indywidualne	Porady grupowe	Informacja indywidualna	Informacja grupowa	Szkolenia z zakresu umiejętności poszukiwania pracy
Liczba osób, które skorzystały z porad indywidualnych	Liczba osób, które skorzystały z porad grupowych	Liczba osób, które skorzystały z indywidualnych informacji zawodowych	Liczba osób uczestniczących w grupowych spotkaniach informacyjnych	Liczba osób, które rozpoczęły szkolenie z zakresu umiejętności poszukiwania pracy
295	60	147	204	12

Źródło: Obliczenia własne – sprawozdanie MP i PS

W 2017 roku z usług poradnictwa zawodowego skorzystało 718 osób.

### 8.1. Porady indywidualne

Z porad indywidualnych w 2017 roku skorzystało 293 bezrobotnych i 2 poszukujących pracy. Łączna liczba wizyt w ramach porad indywidualnych wyniosła 394.

Analizując strukturę bezrobotnych korzystających z porad indywidualnych zauważa się wśród korzystających z tej usługi wysoki odsetek bezrobotnych będących w ewidencji do 6 miesięcy- takich osób było 157 (53,6%), bezrobotnych zamieszkałych na wsi- 146 osób (49,8%), oraz bezrobotnych do 30 roku życia- 113 osób (38,6%).

Tabela 23 Struktura bezrobotnych korzystających z porad indywidualnych

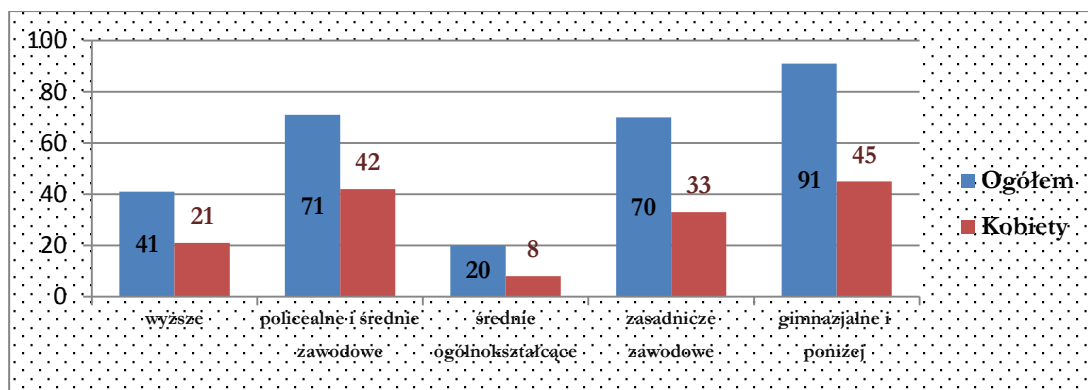
Wyszczególnienie	Razem	Kobiety
Bezrobotni do 30 roku życia	113	53
<i>w tym do 25 roku życia</i>	<i>64</i>	<i>29</i>
Bezrobotni powyżej 30 roku życia	53	23
<i>w tym powyżej 60 roku życia</i>	<i>8</i>	<i>0</i>
Zamieszkali na wsi	146	87
Niepełnosprawni	29	16
Cudzoziemcy	0	0
Bezrobotni do 6 miesięcy	157	60
Bezrobotni od 6 do 12 miesięcy	42	24
Bezrobotni powyżej 12 miesięcy	94	65

Źródło: Obliczenia własne – sprawozdanie MP i PS

Najwięcej bezrobotnych korzystających z porad indywidualnych legitymowało się wykształceniem gimnazjalnym i poniżej- 91 osób (31,1%) oraz zasadniczym zawodowym- 70 osób (23,9%) i policealnym i średnim zawodowym- 71 osób (24,2%).



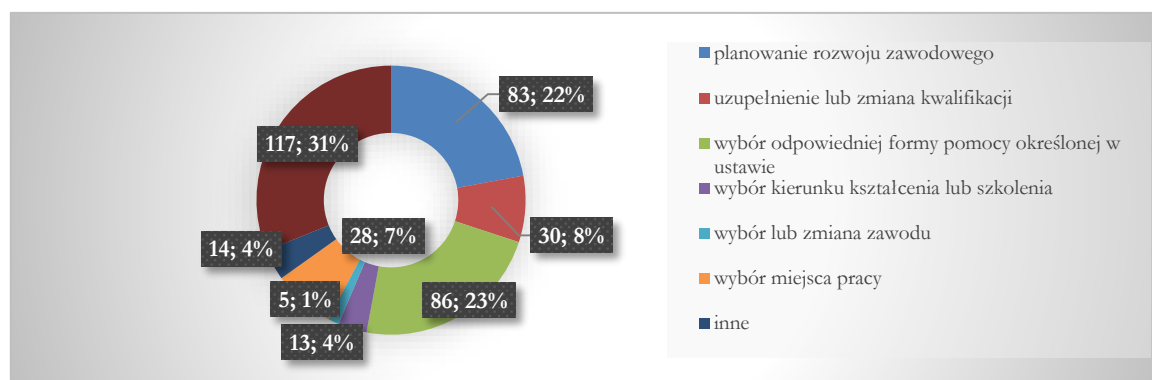
Wykres 20 Struktura bezrobotnych korzystających w 2017 roku z porad indywidualnych według poziomu wykształcenia



Źródło: Obliczenia własne – sprawozdanie MP i PS

Rozmowy doradcze mają różny charakter oraz dotyczą różnych problemów zawodowych.

Wykres 21 Rozmowy doradcze według kategorii problemu zawodowego



Źródło: Obliczenia własne

Doradcy zawodowi na bieżąco opiniowali indywidualne wnioski o skierowanie na szkolenie zawodowe. W roku 2017 wydano 46 opinii o predyspozycjach zawodowych i wskazanym kierunku szkolenia, w tym na realizację 14 bonów szkoleniowych.

W roku 2017 doradcy zawodowi zaangażowani byli w realizację projektu współfinansowanego przez Unię Europejską ze środków EFS w ramach Regionalnego Programu Operacyjnego Województwa Warmińsko-Mazurskiego na lata 2014-2020 pt. „Aktywizacja osób w wieku powyżej 29 lat pozostających bez pracy w powiecie mrągowskim” oraz projektu ze środków Inicjatywy na rzecz zatrudnienia ludzi młodych w ramach Programu Operacyjnego Wiedza Edukacja Rozwój na lata 2014-2020 pt. „Aktywizacja osób młodych pozostających bez pracy w powiecie mrągowskim”. Wydawali opinie nt. predyspozycji zawodowych bezrobotnych w związku z zamiarem prowadzenia działalności gospodarczej lub planujących ukończenie szkolenia zawodowego.

## 8.2. Porady grupowe

Praca w formie grupowych porad zawodowych to skuteczny sposób pracy z ludźmi, którzy pracując w grupie i będąc jej członkami, w atmosferze akceptacji mają możliwość rozwiązania własnego problemu zawodowego, dokonania adekwatnej oceny siebie oraz rozwijania umiejętności podejmowania decyzji dotyczących planowania kariery zawodowej.

Tabela 24 Warsztaty przeprowadzone w 2017 roku w ramach porady grupowej.

GRUPOWA PORADA ZAWODOWA	Czas trwania (liczba godzin)	Liczba warsztatów
„W cztery oczy z pracodawcą”	6 godzin	1
„Dokumenty aplikacyjne”	4 godziny	9

Źródło: Obliczenia własne

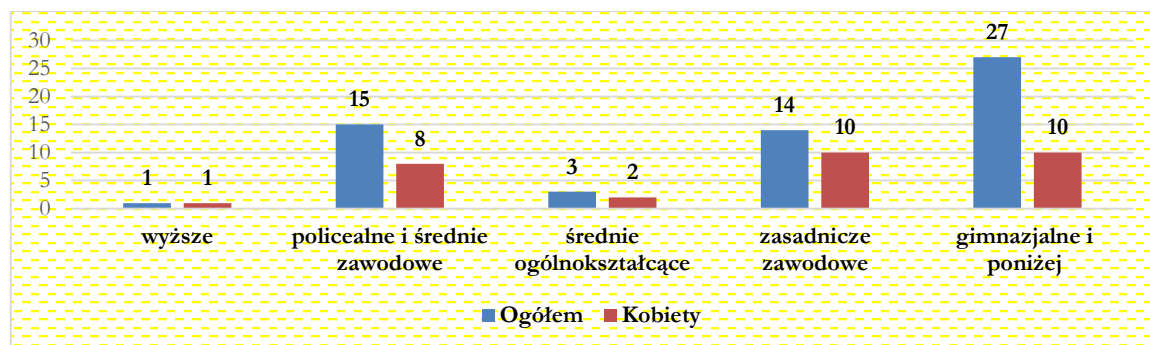
W 2017 roku przeprowadzono 10 porad grupowych, łącznie wzięło w nich udział 60 osób, w tym 32 kobiety. Jak co roku planujemy ich odbyć znacznie więcej, jednak jest trudność w zebraniu osób chętnych na zajęcia. Częstym powodem, dla którego osoby rezygnują z udziału w zajęciach w ramach grupowego poradnictwa zawodowego jest brak opieki nad dzieckiem, brak dojazdu lub wysokie koszty dojazdów.

Tabela 25 Struktura bezrobotnych korzystających w 2017 roku z porady grupowej

Wyszczególnienie	Razem	Kobiety
Bezrobotni do 30 roku życia	28	15
<i>w tym do 25 roku życia</i>	<i>20</i>	<i>10</i>
Bezrobotni powyżej 50 roku życia	12	4
Zamieszkali na wsi	32	20
Niepelnosprawni	1	1
Cudzoziemcy	0	0
Bezrobotni do 6 miesięcy	27	12
Bezrobotni od 6 do 12 miesięcy	11	6
Bezrobotni powyżej 12 miesięcy	22	14

Źródło: Obliczenia własne

Wykres 22 Struktura bezrobotnych korzystających w 2017 roku z porady grupowej według wykształcenia



Źródło: Obliczenia własne

Największy udział w udziale w poradach grupowych mieli bezrobotni bez stażu pracy- 33,3% (20 osób) oraz bezrobotni ze stażem 1-5 lat- 28,3% (17 osób).

### 8.3. Badania testowe

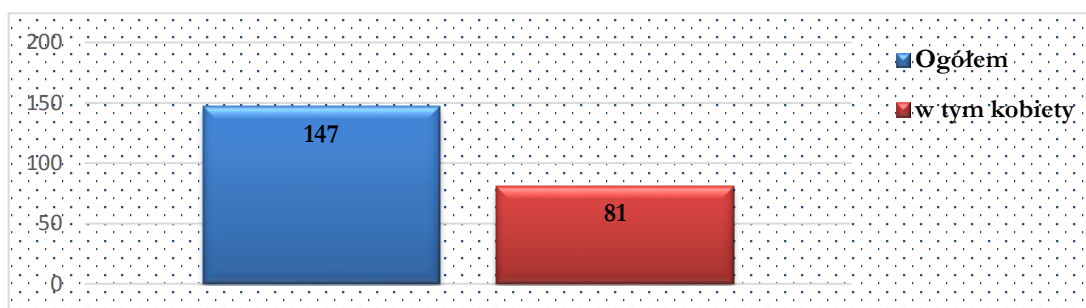
Narzędziami wspierającymi doradcę w świadczeniu usług poradnictwa zawodowego są testy, które pozwalają selekcjonować i określać przydatność ludzi do pełnienia ról i zadań zawodowych. Oprócz testów doradca zawodowy dysponuje również narzędziami, którymi możliwe jest określenie stylu temperamentu, radzenia sobie ze stresem, stylu uczenia, gotowości do zmiany, motywacji, przedsiębiorczości i wiele innych.

Doradcy zawodowi stosują następujące narzędzia diagnostyczne, które służą do badania predyspozycji i zainteresowań: *Kwestionariusz Zainteresowań Zawodowych* (MPiPS), *PerformanSe* raporty START, WAY, WAY Consulting (Euskapol Polska), *Wielowymiarony Kwestionariusz Preferencji* (Pracownia Testów Psychologicznych Warszawa). Stosowane jest również *Narzędzie do badania kompetencji* (NBK), opracowane w ramach projektu PO KL na zlecenie MRPiPS. Posiadamy również testy psychologiczne, do stosowania wyłącznie przez doradcę zawodowego z wykształceniem psychologicznym (*NEO-PI-R–Inwentarz Osobowości*, *MSEI–Wielowymiarony Kwestionariusz Samooceny*).

### 8.4. Informacja indywidualna

Informacja zawodowa jest nieodłącznym elementem, który wspomaga proces podejmowania decyzji zawodowej, a także umożliwi klientom dokładniejszą orientację w świecie pracy. Z informacji zawodowej mogą korzystać nie tylko osoby zarejestrowane w urzędzie pracy. Stąd brak szczegółowego podziału osób korzystających z indywidualnych informacji zawodowych.

Wykres 23 Liczba udzielonych w 2017r. indywidualnych informacji zawodowych



Źródło: Obliczenia własne

Zasoby informacji zawodowych oraz innych informacji pomocnych w aktywnym poszukiwaniu pracy obejmują informacje o:

- zawodach i specjalnościach, w tym o zadaniach, czynnościach zawodowych i wymaganiach psychofizycznych oraz szansach zatrudnienia w poszczególnych zawodach i specjalnościach,
- rynku pracy, w tym o pracodawcach i profilach prowadzonej przez nich działalności,
- zakresie i formach działania instytucji publicznych i niepublicznych, które mogą być przydatne w rozwiązywaniu problemów zawodowych, poszukiwaniu pracy lub podejmowaniu działalności gospodarczej,
- szkołach i instytucjach szkoleniowych,
- stowarzyszeniach zawodowych i formach ich działania,
- metodach i sposobach poszukiwania pracy w kraju i za granicą, w tym przez sieć EURES,
- zasadach przygotowywania, rodzajach i wzorach dokumentów aplikacyjnych,
- stronach internetowych, na których znajdują się informacje przydatne w rozwiązywaniu problemów zawodowych lub w poszukiwaniu pracy,
- warunkach świadczenia pracy,
- warunkach podejmowania działalności gospodarczej, w tym o przepisach prawnych, procedurach postępowania i wzorach dokumentów,
- projektach, w ramach których można uzyskać pomoc w zakresie poradnictwa zawodowego.

#### 8.5. Informacja grupowa.

Podczas grupowej informacji zawodowej klienci mają możliwość zapoznania się z aktualną sytuacją na rynku pracy oraz na temat podstawowych usług rynku pracy, form wsparcia skierowanych do osób zarejestrowanych, możliwości uzyskania kwalifikacji zawodowych, podejmowania własnej działalności gospodarczej oraz zdobycia wiedzy nt. zawodów deficytowych i nadwyżkowych. Najpopularniejszą grupową informacją zawodową jest „DROGOWSKAZ - informacja o formach wsparcia dla osób bezrobotnych i poszukujących pracy”.

W roku 2017 kontynuowaliśmy cykl spotkań z oficerem Policji w ramach współpracy z Powiatową Komendą Policji w Mrągowie nt. bezpiecznych wyjazdów za granicę oraz zjawiska handlu ludźmi.

W ramach informacji grupowej zorganizowano w 2017 roku 16 spotkań grupowych, w których uczestniczyło 204 osoby.

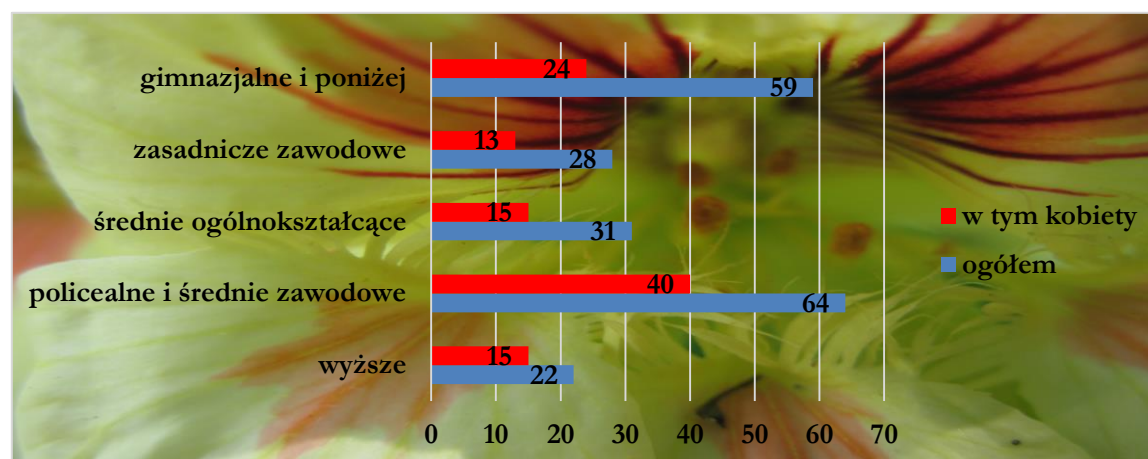
Tabela 26 **Struktura bezrobotnych korzystających z informacji grupowych**

Wyszczególnienie	Razem	Kobiety
Bezrobotni do 30 roku życia	194	102
<i>w tym do 25 roku życia</i>	<i>129</i>	<i>69</i>
Bezrobotni powyżej 50 roku życia	2	1
Zamieszkali na wsi	109	63
Niepelnosprawni	7	4
Bezrobotni do 6 miesięcy	166	86
Bezrobotni od 6 do 12 miesięcy	1	1
Bezrobotni powyżej 12 miesięcy	37	20

Źródło: Obliczenia własne

Uczestnicy informacji grupowych legitymowali się najczęściej wykształceniem policealnym i średnim zawodowym oraz gimnazjalnym i poniżej.

Wykres 24 **Wykształcenie uczestników informacji grupowych**



Źródło: Obliczenia własne

Spośród uczestników informacji grupowych największy udział miały osoby nie posiadające stażu pracy (78 osób; 38,2%), oraz ze stażem pracy 1-5 lat (70 osób; 34,3%).

## 8.6. Szkolenie z zakresu umiejętności poszukiwania pracy

Szkolenie przeznaczone jest dla osób zarejestrowanych., w tym dla osób, które: nie posiadają doświadczenia w poszukiwaniu pracy, utraciły motywację do poszukiwania pracy w związku z długotrwałym niepowodzeniem w jej poszukiwaniu, chcą powrócić na rynek pracy po długim okresie braku aktywności zawodowej.

Szkolenie realizowane jest w oparciu o program szkolenia rekomendowany przez Ministerstwo Rodziny, Pracy i Polityki Społecznej. Program szkolenia jest realizowany przez okres trzech kolejno następujących po sobie tygodni i składa się z dwóch części: zajęć prowadzonych w formie warsztatów, oraz praktycznych ćwiczeń. Udział w szkoleniu zawsze poprzedza porada indywidualna, w wyniku której doradca zawodowy opiniuje celowość uczestniczenia osoby zarejestrowanej w szkoleniu.

W roku 2017 odbyło się 1 szkolenie z zakresu umiejętności poszukiwania pracy, w których wzięło udział 12 osób (w tym 11 kobiet).

Tabela 27 **Struktura uczestników szkolenia z zakresu umiejętności poszukiwania pracy**

Wyszczególnienie	Razem	Kobiety
Bezrobotni do 30 roku życia	6	6
<i>w tym do 25 roku życia</i>	5	5
Bezrobotni powyżej 50 roku życia	0	0
Zamieszkali na wsi	9	8
Niepelnosprawni	1	1
Cudzoziemcy	0	0
Bezrobotni do 6 miesięcy	3	2
Bezrobotni od 6 do 12 miesięcy	3	3
Bezrobotni powyżej 12 miesięcy	6	6

*Źródło: Obliczenia własne*

### 8.7. Pomoc pracodawcom i przedsiębiorcom korzystającym z poradnictwa zawodowego

W 2017 roku jednemu pracodawcy udzielono pomocy w doborze kandydatów do pracy spośród bezrobotnych i poszukujących pracy. Pracodawca należał do sektora prywatnego. Dobór dotyczył stanowiska pracownik restauracji.

### 8.8. Działania dodatkowe i innowacyjne w 2017 roku:

- Luty- udział w spotkaniu czterech zespołów roboczych zaangażowanych w inicjatywę Warmińsko-Mazurskiego Paktu na Rzecz Rozwoju Poradnictwa Zawodowego.
- Luty – udział członków Warmińsko-Mazurskiego Paktu na Rzecz Rozwoju Poradnictwa Zawodowego w szkoleniu pod nazwą „Uczeń z Autyzmem ( w tym z zespołem Aspergera) w systemie edukacji szkolnej”.
- Czerwiec- organizacja we współpracy z OHP wydarzenia „IV Mrągowskie Targi Edukacji i Pracy”. Udział w targach wzięło ponad 40 wystawców oraz ponad 200 osób bezrobotnych i uczniów szkół gimnazjalnych i ponadgimnazjalnych.

- Wrzesień - udział doradcy zawodowego w ramach badania Barometr Zawodów. Prace panelu eksperckiego nad opracowaniem badania Barometr Zawodów Powiatu Mrągowskiego trwały do końca października 2017 roku.
- Październik- doradcy zawodowi zorganizowali w ramach Tygodnia Kariery w powiecie Mrągowskim Dzień Informacyjny w siedzibie urzędu. W wydarzeniu wzięło udział 128 osób: bezrobotnych, poszukujących pracy, osoby niezarejestrowane oraz młodzież ZS Nr 2 w Mrągowie.
- Listopad- doradcy zawodowi przeprowadzili w Klubie Integracji Społecznej w GOPS Piecki zajęcia o tematyce „Trening kompetencji i umiejętności społecznych”.
- Listopad- organizacja Europejskich Dni Pracodawcy w siedzibie urzędu pracy. W ramach wydarzenia prowadzono spotkania informacyjne oraz konsultacje z pracodawcami.
- Stała współpraca z przedstawicielami Inkubatora Przedsiębiorczości Społecznej w Mrągowie działającym przy Stowarzyszeniu na Rzecz Rozwoju Spółdzielczości i Przedsiębiorczości Lokalnej WAMA- COOP.

## **9. Projekty współfinansowane z Europejskiego Funduszu Społecznego w 2017 roku**

W roku ubiegłym urząd pracy realizował projekty:

- „Aktywizacja osób w wieku powyżej 29 lat pozostających bez pracy w powiecie mrągowskim III” w ramach Regionalnego Programu Operacyjnego Województwa Warmińsko- Mazurskiego na lata 2014- 2020. W 2017 roku zaktywizowano 139 osób bezrobotnych, w tym 61 kobiet, z tego: 43 osoby skierowano na staż, 17 osób na szkolenie indywidualne, 52 na miejsca stworzone w ramach wyposażenia lub doposażenia stanowisk pracy, 27 bezrobotnym udzielono wsparcia w postaci jednorazowych środków na podjęcie działalności gospodarczej.
- „Aktywizacja osób młodych pozostających bez pracy w powiecie mrągowskim III” w ramach Programu Operacyjnego Wiedza Edukacja Rozwój na lata 2014- 2020. W roku 2017 zaktywizowano 131 osób bezrobotnych, w tym 61 kobiet, z czego: 102 osoby skierowano na staż, 4 osoby na szkolenie indywidualne, 7 bezrobotnych otrzymało bony szkoleniowe, a 18 bezrobotnym udzielono wsparcia w postaci jednorazowych środków na podjęcie działalności gospodarczej.

## **10. Środki finansowe na aktywizację bezrobotnych, poszukujących pracy, i inne działania.**

Powiatowy Urząd Pracy pozyskał i wydatkował na aktywizację osób bezrobotnych i poszukujących pracy w 2017 roku kwotę **8 054 454 zł**, w ramach:

1. Środki Funduszu Pracy przyznane algorytmem na finansowanie działań na rzecz łagodzenia skutków bezrobocia i aktywizację zawodową, w kwocie **3 138 093** zł,
2. Środki FP na aktywizację bezrobotnych do 30 roku życia (art. 150f ustawy o promocji)- **1 440 062** zł,
3. Program „Aktywizacja osób młodych pozostających bez pracy w powiecie mągowskim” realizowany ze środków Programu Operacyjnego Wiedza Edukacja Rozwój, skierowany do osób do 29 roku życia, na kwotę **1 293 924** zł,
4. Program „ Aktywizacja osób w wieku powyżej 29 lat pozostających bez pracy w powiecie mągowskim” realizowany ze środków Regionalnego Programu Operacyjnego, na kwotę **1 951 874** zł,
5. Środki w ramach Państwowego Funduszu Rehabilitacji Osób Niepełnosprawnych na rehabilitację zawodową osób niepełnosprawnych w kwocie **230 500** zł.

Dodatkowo na finansowanie kształcenia ustawicznego pracowników i pracodawców w ramach Krajowego Funduszu Szkoleniowego wydatkowano środki w kwocie **239 140** zł.

Tabela 28 **Środki na finansowanie programów na rzecz promocji zatrudnienia i aktywizacji bezrobotnych w latach 2011- 2017 w zł**

Rok	Fundusz Pracy algorytm	FP art. 150f (wprowadzone od 2016r.)	Środki z rezerwy Ministra	EFS	Łączne środki na działania aktywizacyjne bezrobotnych
	1	2	3	4	5(1+2+3+4)
2011	3.099.700	0	120.000	1.669.000	4.888.700
2012	3.374.400	0	518.000	1.817.000	5.709.400
2013	3.946.900	0	100.000	3.553.800	7.600.700
2014	2.127.600	0	258.375	6.255.500	8.641.475
2015	4.079.700	0	915.700	3.061.100	8.056.500
2016	2.641.034	961.900	253.300	2.936.066	6.792.300
<b>2017</b>	<b>3.138.093</b>	<b>1.440.062</b>	<b>0</b>	<b>3.245.799</b>	<b>7.823.954</b>
Różnica do 2016	497.059	478.162	-253.300	309.733	1.031.654
Różnica do 2015	-941.607	1440.062	-915.700	184.699	-232.546
Różnica do 2014	1.010.493	1440.062	-258.375	-3.009.701	-817.521
Różnica do 2013	-808.807	1440.062	-100.000	-308.001	223.254
Różnica do 2012	-236.307	1440.062	-518.000	1.428.799	2.114.554
Różnica do 2011	38.393	1440.062	-120.000	1.576.799	2.935.254

*Źródło: Sprawozdawczość MP i PS, obliczenia własne.*



Tabela 29 Wydatki realizowane przez Powiatowy Urząd Pracy w latach 2013- 2017 na aktywizację, obsługę osób bezrobotnych i poszukujących pracy i inne działania

	2013	2014	2015	2016	2017
<b>Środki wydatkowane na aktywizację osób bezrobotnych</b>					
Algorytm	3 946 900	2 127 600	4 079 700	2 641 034	3 138 093
FP art. 150f	0	0	0	961 900	1 440 062
Projekty z rezerwy ministra	100 000	258 375	915 700	253 300	0
Projekty z EFS	3 553 800	6 255 500	3 061 100	2 936 066	3 245 799
<b>Razem na aktywizację bezrobotnych</b>	<b>7 600 700</b>	<b>8 641 475</b>	<b>8 056 500</b>	<b>6 792 200</b>	<b>7 823 954</b>
Krajowy Fundusz Szkoleniowy	0	4 500	150 500	188 500	239 140
<b>Środki Funduszu Pracy na wydatki obligatoryjne</b>					
Zasiłki, dodatki aktywizacyjne, inne	7 872 700	5 700 600	5 042 500	4 640 946	4 406 741
<b>Środki Funduszu Pracy na wydatki fakultatywne</b>					
Np. testy doradcze, koszt tworzenia i utrzymania stron internetowych, internetu, licencji, zakupu i naprawy sprzętu komputerowego, tonery, papier, obsługa bankowa, pocztowa i inne	768 185	747 400	720 600	471 100	567 000
<b>Środki PFRON na aktywizację zawodową osób niepełnosprawnych</b>					
Np. dotacje, staże, szkolenia	14 501	289 650	250 000	243 125	230 500
<b>Razem wydatkowane środki</b>	<b>16 256 092</b>	<b>15 383 25</b>	<b>14 220 100</b>	<b>12 335 971</b>	<b>13 267 335</b>

Źródło: Sprawozdanie MP i PS-02, obliczenia własne.

## 11. Podsumowanie- wnioski

Na koniec 2017 roku liczba zarejestrowanych bezrobotnych zmniejszyła się w stosunku do analogicznego okresu 2016 roku o 25,9% i wyniosła 2061 osób. Po okresie wzrostu bezrobocia na koniec 2012 roku (o 6,7%) bezrobocie znów znalazło się w okresie spadkowym, na koniec 2017 roku aż o 25,9%.

- w powiecie mrągowskim w stosunku do kraju i województwa warmińsko- mazurskiego jest wyższy wskaźnik ludności w wieku produkcyjnym – powiat 64,3%, województwo 63,1%, Polska 61,8%,
- w powiecie nastąpił nieznaczny spadek na koniec 2016 roku w stosunku do roku 2015 populacji ludności w wieku przedprodukcyjnym (o 0,2%) i produkcyjnym (o 0,4%), wzrósł zaś odsetek ludności w wieku poprodukcyjnym (o 0,6%),
- wskutek działań aktywizujących wzrasta liczba osób pozostających po tych działaniach na rynku pracy (napływ w 2017 roku bezrobotnych po aktywnych formach przeciwdziałania bezrobociu mniejszy o 2,3% w porównaniu do 2016 roku),
- najczęstszą przyczyną odpływu z bezrobocia było podjęcie pracy- 50,2%- 2407 osób (w 2016 roku 52,7%- 2606 osób),
- spada odsetek osób wyłączonych z ewidencji z powodu niepotwierdzenia gotowości do pracy (2017r.- 15,1%, 2016r.- 15,4%),
- na koniec grudnia 2017 roku stopa bezrobocia w powiecie mrągowskim ogłoszona przez GUS była niższa od stopy bezrobocia analogicznego okresu 2016 roku o 3,8% i wynosiła 11,6%. W kraju nastąpił spadek o 1,7%, w województwie warmińsko- mazurskim o 2,5%. W stosunku do końca 2010 roku spadek stopy bezrobocia w powiecie był największy- o 10,4%, podczas gdy w kraju o 5,8%, a w województwie o 8,3%,
- na koniec roku 2017 zwiększył się udział bezrobotnych z prawem do zasiłku (2017r.- 18,6%, 2016- 18,1%),
- największy odsetek zarejestrowanych legitymuje się niskim wykształceniem (gimnazjalne i poniżej- 37%, zasadnicze zawodowe- 28%). Udział bezrobotnych z wykształceniem gimnazjalnym i poniżej zmalał w stosunku do 2016 roku o 0,6%, wzrósł natomiast o 0,9% z wykształceniem zasadniczym zawodowym,

- największy udział w ogóle mają bezrobotni zarejestrowani w urzędzie 1-3 miesięcy (32,9%), zwiększając się o 2,9% od 2016 roku. Drugą liczną populację stanowią bezrobotni zarejestrowani powyżej 24 miesięcy (19,3%) i w przedziale czasowym 3-6 miesięcy- 14,5%,
- udział bezrobotnych w poszczególnych grupach wiekowych nie zmienił się w sposób znaczny w stosunku do 2016 roku. Największy odsetek stanowią bezrobotni w przedziale wiekowym 25-34 lata (23,4%) i 45-54 lata (21,6%),
- na koniec 2017 roku udział bezrobotnych w wieku mobilnym w ogóle zarejestrowanych wyniósł 55,8%, i zmniejszył się w stosunku do 2016 roku o 2,2%,
- rośnie wskaźnik udziału procentowego bezrobotnych w najstarszych grupach wiekowych: w populacji 55-59 lat wyniósł na koniec 2017 roku 15,2% i wzrósł w stosunku do 2016 roku o 1,5%, w wieku 60- 64 lata- na koniec 2017 roku wynosił 7,4% i wzrósł od 2016 roku o 0,5%,
- zmalał odsetek długotrwale bezrobotnych o 1,5%, jednak długotrwale bezrobocie jest nadal problemem na rynku pracy,
- zmalał odsetek bezrobotnych do 30 roku życia- w stosunku do 2016 roku o 2%, zwiększył natomiast o 2,6% odsetek populacji 50+,
- zwiększył się o 2,8% odsetek miejsc pracy niesubsydiowanej, zmniejszył natomiast o 1,2% miejsc pracy dla niepełnosprawnych,
- polityka szkoleń bezrobotnych w trybie indywidualnych, pod potrzeby zatrudnieniowe, charakteryzuje się dużą efektywnością,
- wzrosło zainteresowanie wsparciem kształcenia ustawicznego pracowników i pracodawców (KFS), w 2017 roku kształceniem ustawicznym objęto 159 osób, natomiast w 2016 roku 134 osoby (ilość podpisanych umów uzależniona jest od kwoty środków, jakie urząd otrzyma na realizację tego zadania),
- dużą wagę przywiązuje się do rozwoju usług poradnictwa zawodowego wspomagającego osoby w radzeniu sobie na rynku pracy.

Do zdarzeń cyklicznych organizowanych corocznie należą takie wydarzenia jak: Tydzień Kariery w powiecie Mrągowski, Europejskie Dni Pracodawcy, oraz Targi Edukacji i Pracy.

Tabela 30 Stopa bezrobocia w poszczególnych latach w rozbiciu miesięcznym powiat/kraj/województwo

	2012			2013			2014			2015			2016			2017		
	powiat	woj.	kraj	powiat	woj.	kraj	powiat	woj.	kraj	powiat	woj.	kraj	powiat	woj.	kraj	powiat	woj.	kraj
I	22,9	21,2	13,2	24,4	22,4	14,2	23,4	22,4	13,9	20,7	19,5	11,9	18,6	16,9	10,2	15,9	14,7	8,5
II	23,1	21,5	13,4	24,6	22,6	14,4	23,4	22,2	13,9	20,9	19,5	11,9	18,7	16,9	10,2	16,0	14,6	8,4
III	23,2	21,2	13,3	24,2	22,4	14,3	22,6	21,6	13,5	20,2	18,7	11,5	17,6	16,4	9,9	15,2	14,0	8,0
IV	20,8	20,6	12,9	22,7	21,8	14,0	20,2	20,5	13,0	17,9	17,9	11,1	15,7	15,7	9,4	13,0	13,2	7,6
V	17,8	19,9	12,6	20,3	21,0	13,6	18,1	19,6	12,5	16,1	17,2	10,7	14,1	14,9	9,1	11,6	12,6	7,3
VI	16,8	19,4	12,3	18,9	20,4	13,2	17,1	19,0	12,0	15,2	16,5	10,2	12,6	14,2	8,7	10,6	12,0	7,0
VII	16,8	19,3	12,3	18,7	20,4	13,1	16,6	18,6	11,8	14,8	16,2	10,0	12,1	13,9	8,5	10,2	11,9	7,0
VIII	17,2	19,4	12,4	18,4	20,3	13,0	16,3	18,4	11,7	14,7	16,1	9,9	12,3	13,8	8,4	10,4	11,9	7,0
IX	18,4	19,5	12,4	19,1	20,4	13,0	16,9	18,2	11,5	15,1	16,0	9,7	12,9	13,7	8,3	10,6	11,8	6,8
X	20,4	19,8	12,5	20,8	20,6	13,0	18,3	18,1	11,3	16,4	15,8	9,6	13,9	13,7	8,2	11,2	11,6	6,6
XI	22,2	20,4	12,9	22,1	21,1	13,2	19,2	18,3	11,4	17,2	15,9	9,6	14,7	13,9	8,2	11,7	11,5	6,5
XII	22,8	21,2	13,4	22,7	21,7	13,4	19,6	18,7	11,4	17,8	16,3	9,8	15,4	14,2	8,3	11,6	11,7	6,6

Źródło- dane GUS

Tabela 31 Podstawowe dane na temat bezrobocia w latach 2007- 2017

	2007	2008	2009	2010	2011	2012	2013	2014	2015	2016	2017
<b>Ogółem</b>	<b>4355</b>	<b>3652</b>	<b>4184</b>	<b>4158</b>	<b>4097</b>	<b>4393</b>	<b>4258</b>	<b>3583</b>	<b>3193</b>	<b>2783</b>	<b>2061</b>
Kobiet	2404	1890	2052	2176	2153	2176	2009	1639	1525	1325	981
Bez prawa do zasiłku	3290	2487	2926	2971	3235	3512	3591	3066	2710	2279	1678
Z prawem do zasiłku	1065	1165	1258	1187	862	881	667	577	483	504	383
Zamieszkali na wsi	2401	1960	2236	2203	2178	2362	2313	1938	1712	1486	1091
W wieku 18-24 lata	988	787	970	902	914	928	801	576	515	361	239
W wieku 25-34 lata	1145	1002	1156	1149	1092	1220	1151	917	788	685	482
W wieku 35-44 lata	827	704	769	765	760	792	786	708	649	567	429
W wieku 45-54 lata	1095	878	974	973	920	943	907	768	635	596	446
W wieku 55-59 lat	264	242	270	312	333	415	474	448	428	381	313
W wieku 60 l. i więcej	36	39	45	57	78	95	139	166	178	193	152
Z wykształceniem wyższym	152	174	215	234	274	330	325	274	258	227	167
Z wykształceniem policealnym i średnim zawodowym	891	699	820	865	870	928	875	708	614	549	397
Z wykształceniem ogólnym	359	315	386	367	390	381	365	307	252	207	158
Z wykształceniem zasadniczym zawodowym	1251	1046	1210	1171	1142	1213	1167	1021	878	753	577
Z wykształceniem podst. i niepełnym/ gimn. i poniżej	1702	1418	1553	1521	1421	1541	1526	1273	1191	1047	762
Bezrobotni do 1 m-ca	340	418	447	510	386	461	406	326	312	310	253
Bezrobotni 1-3 m-ce	1090	1144	1313	1374	1332	1421	1283	1114	939	834	678
Bezrobotni 3-6 m-cy	801	701	839	869	856	902	800	598	529	430	299
Bezrobotni 6-12 m-cy	612	564	749	633	558	606	627	495	431	288	225
Bezrobotni 12-24 m-ce	602	346	505	463	639	590	650	514	450	403	208
Bezrobotni pow. 24 m-cy	910	479	331	309	326	413	492	536	532	518	398
Do 30 roku życia									911	706	482
w tym do 25 roku życia	988	787	970	902	914	928	801	576	515	361	239
Długotrwale bezrobotne	2371	1592	1674	1762	1862	1894	2022	1849	1616	1369	984
Powyżej 50 roku życia	832	748	830	885	929	1022	1124	1066	983	915	732
Bez kwalifikacji zawodowych	1506	1214	1262	1166	1137	1166	1102	958	972	873	678
Bez doświadczenia zawodowego	-	981	1071	1021	1077	1125	1034	766	723	564	381

Źródło: Sprawozdawczość MPiPS o rynku pracy, obliczenia własne