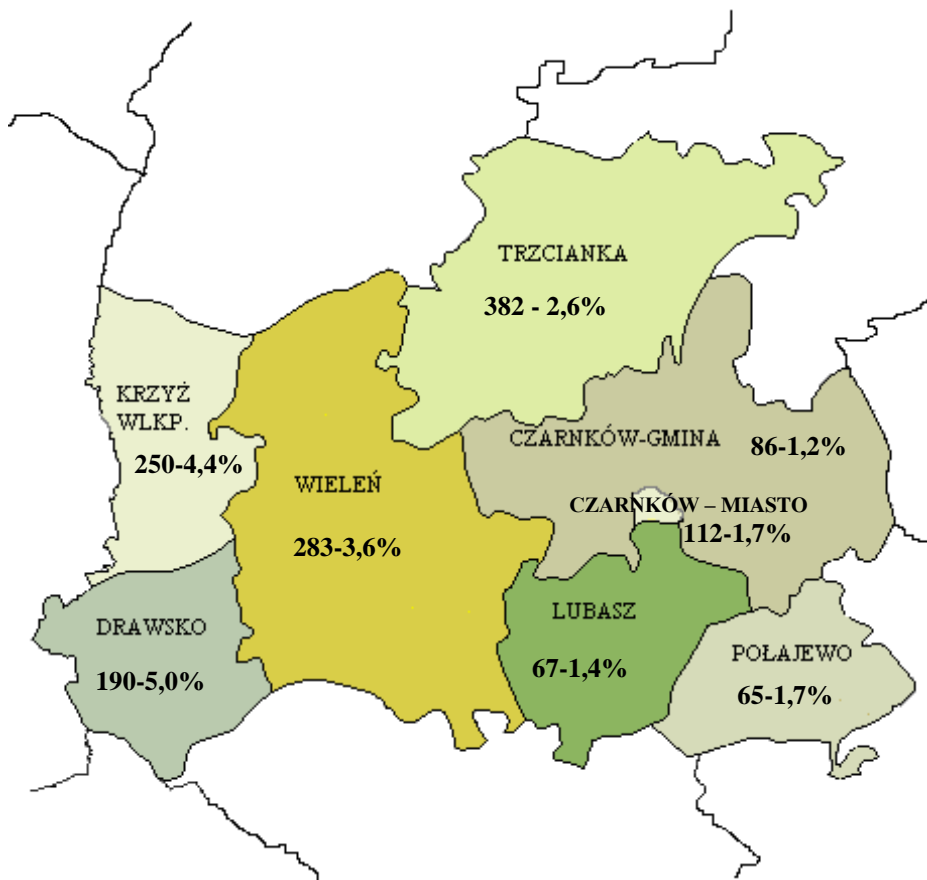




POWIATOWY URZĄD PRACY W CZARNKOWIE
UL. PPLK. Z. ORŁOWSKIEGO 1, 64-700 CZARNKÓW



**SYTUACJA NA POWIATOWYM RYNKU PRACY
NA KONIEC GRUDNIA 2018 ROKU**

1. Stan i zmiany w poziomie bezrobotnych

Liczba bezrobotnych zarejestrowanych w urzędzie pracy powiatu czarnkowsko-trzcianeckiego na koniec **grudnia 2018r.** wynosiła **1.435 osób** i był to wzrost o **28 osób** tj. o **2,0%** w stosunku do listopada 2018 roku. W porównaniu do grudnia 2017r. nastąpił spadek liczby bezrobotnych o **174 osoby** tj. o **10,8%**.

Spadek bezrobocia na **koniec grudnia 2018r.** w stosunku do analogicznego okresu roku ubiegłego nastąpił prawie we wszystkich gminach powiatu i przedstawiał się następująco:

- o 19,9% w mg. Trzcianka (95 osób),
- o 12,7% w mg. Wieleń (41 osób),
- o 7,5% w g. Czarnków (7 osób),
- o 7,1% w mg. Krzyż Wlkp. (19 osób),
- o 6,9% w g. Lubasz (5 osób),
- o 3,1% w g. Drawsko (6 osób),
- o 3,0% w g. Połajewo (2 osoby).

Nieznaczny wzrost poziomu bezrobocia zanotowano tylko w m. Czarnków o 0,9% tj. o 1 osobę.

W stosunku **do listopada 2018r.** wzrost poziomu bezrobocia zanotowano prawie we wszystkich gminach, największy zaś w g. Lubasz o 13,6% tj. o 8 osób oraz m. Czarnków o 12,0% tj. o 12 osób. Spadek poziomu bezrobocia zanotowano w mg. Trzcianka o 3,0% tj. o 12 osób oraz w mg. Wieleń o 1,0% tj. o 3 osoby.

Stan i zmiany w poziomie bezrobocia przedstawiają tabele nr 1 i 2.

Największe natężenie bezrobociem w grudniu 2018r. występowało w g. Drawsko – 5,0%, najmniejsze w g. Czarnków– 1,2% (stosunek liczby bezrobotnych do ludności w wieku produkcyjnym). W pozostałych gminach wskaźnik bezrobocia rejestrowanego kształtował się na poziomie od 1,4% do 4,4%. Natomiast wskaźnik bezrobocia rejestrowanego dla powiatu, obliczony wyłącznie dla celów porównawczych wynosił 2,6%.

Informacje o wielkości wskaźnika bezrobocia rejestrowanego przedstawiono w tabeli nr 2.

W kraju stopa bezrobocia wynosiła na koniec grudnia 2018r. **5,8%** i w porównaniu do grudnia 2017r. spadła o 0,8 punktu, w stosunku do listopada 2018r. wzrosła o 0,1 punktu.

W województwie stopa bezrobocia wyniosła w końcu grudnia 2018r. **3,1%**. w porównaniu do grudnia 2017r. spadła o 0,6 punktu, a w stosunku do listopada 2018r. nie uległa zmianie.

W **powiecie czarnkowsko-trzcianeckim** stopa bezrobocia wyniosła w końcu grudnia 2018r. **4,5%**. W stosunku do grudnia 2017r. spadła o 0,5 punktu, a w porównaniu do listopada 2018r. stopa bezrobocia wzrosła o 0,1 punktu.

Na terenie województwa **najniższa stopa bezrobocia** wystąpiła w powiecie: poznańskim 1,3%, wolsztyńskim 1,4%, i kępińskim 1,8%.

Struktura bezrobocia

Udział wybranych grup bezrobotnych w ogóle bezrobotnych przedstawiają tabele nr 3, 4, 5 i 6.

Bezrobocie dotyka przede wszystkim osoby o najniższym **poziomie wykształcenia**. Osoby z wykształceniem gimnazjalnym i niższym stanowiły **31,4% (451 osób)**, a z wykształceniem zasadniczym zawodowym **28,5% (409 osób)** ogółu zarejestrowanych. Osoby z wykształceniem wyższym stanowiły **9,4%** (135 osób, w tym 109 kobiet) – **tabela nr 10**.

Wśród zarejestrowanych bezrobotnych dwie największe grupy stanowiły osoby **w wieku 25-34 lata (27,3% - 392 osoby)** i w wieku **35-44 lata (21,7% - 312 osób)** – **tabela nr 11**.

Wśród, ogółu bezrobotnych większość stanowili bezrobotni ze **stażem pracy** od 1 do 5 lat (**26,7% - 383 osoby**), drugą najliczniejszą grupę stanowili bezrobotni ze stażem pracy od 10 do 20 lat (**17,9% – 257 osób**), bezrobotni **bez stażu** pracy w liczbie **124** osoby stanowili tymczasem **8,6%** - **tabela nr 12**.

Osoby bezrobotne **bez prawa do zasiłku** w powiecie czarnkowsko-trzcianeckim na koniec grudnia 2018r. stanowiły **76,7%** ogółu bezrobotnych – **1.101** osób, w stosunku do grudnia 2017 roku liczba osób bezrobotnych bez prawa do zasiłku spadła o 165 osób (tj. o 13,0%).

W końcu grudnia 2018r. w ewidencji osób bezrobotnych najczęściej występowały bezrobotni wymagający aktywizacji, z ustalonym II profilem pomocy (1.172 osoby tj. 84,5% ogółu osób z profilem), dla których dostępny jest pełen wachlarz usług i instrumentów rynku pracy oraz działań aktywizacyjnych.

W stosunku do 206 osób bezrobotnych (14,9%) ustalony został III profil pomocy (osoby najbardziej oddalone od rynku pracy). W tym przypadku bezrobotni mogą skorzystać z pomocy w ramach Programu Aktywizacja i Integracja, działań aktywizacyjnych zleconych przez urząd pracy, programów specjalnych oraz zatrudnienia wspieranego u pracodawcy lub podjęcia pracy w spółdzielni socjalnej.

Jedynie 0,6% stanowią osoby bezrobotne aktywne na rynku pracy (z ustalonym I profilem pomocy) – **tabela nr 7**.

2. Płynność bezrobocia

W grudniu 2018r. **zarejestrowało się 265** osób, co stanowi spadek rejestracji o **52 osoby** w porównaniu do poprzedniego miesiąca i spadek rejestracji o 45 osób w porównaniu do grudnia 2017r.

Z ewidencji bezrobotnych w grudniu 2018r. **wyłączono 237 osób** tj. mniej o 13 osób w porównaniu z miesiącem ubiegłym i mniej o 82 osoby w porównaniu do grudnia 2017 r.

Odsetek bezrobotnych wyłączonych z ewidencji z powodu pójścia do pracy w ogóle wyłączonych w miesiącu wynosił 46% - 109 osób (dla porównania – w listopadzie 2018r. pracę podjęło 138 osób,

co stanowiło 55,2% wyłączeń, natomiast w grudniu 2017r. z powodu podjęcia pracy wyrejestrowano 186 osób – 58,3%).

W okresie styczeń-grudzień 2018 roku **odpływ bezrobotnych przewyższał napływ o 174 osoby tj. o 4,5%** (napływ 3.872, odpływ 4.046), natomiast w analogicznym okresie 2017r. **odpływ bezrobotnych przewyższał napływ o 664 osoby tj. o 15,1%** (napływ 4.404, odpływ 5.068).

Płynność bezrobocia – wśród bezrobotnych w szczególnej sytuacji na rynku pracy

Wśród nowo zarejestrowanych, wyłączonych bezrobotnych oraz osób podejmujących pracę w grudniu 2018r. dominowały **osoby do 30 roku życia**.

	liczba osób ogółem	osoby do 30 roku życia		w tym osoby do 25 roku życia		osoby pow. 50 roku życia		długotrwale bezrobotni	
		Liczba osób	%*	Liczba osób	%*	Liczba osób	%*	Liczba osób	%*
napływ	265	84	31,7%	53	20%	58	21,9%	50	18,9%
odpływ	237	92	38,8%	54	22,8%	57	24,1%	50	21,1%
podjęcia pracy	109	45	41,3%	29	26,6%	16	14,7%	9	8,3%

*% udział napływu, odpływu i podjęć pracy wybranych kategorii bezrobotnych w ogólnej liczbie zarejestrowań, wyłączeń z ewidencji i podjęć pracy

Szczegółowe informacje z podziałem na gminy zawierają tabele nr 18 i 20.

3. Bezrobotni według zawodów

Na koniec 2018r. osoby bezrobotne reprezentowały **328** zawodów i specjalności wg poniższej tabeli. Największą liczbowo grupę stanowią osoby bez zawodu (**165 osób – 11,5%**).

Bezrobotni według dominujących zawodów na koniec grudnia 2018r. (pow. 40 bezrobotnych w zawodzie)

Kod	Zawód	Liczba bezrobotnych	% ogółu osób bezrobotnych zarejestrowanych na dzień 31.12.2018r.
522301	Sprzedawca	140	9,8%
512001	Kucharz	52	3,6%
722204	Ślusarz	47	3,3%

4. Oferty pracy

W grudniu 2018r. do Powiatowego Urzędu Pracy w Czarnkowie wpłynęły **234 oferty pracy**, z czego 3 oferty subwencjonowane. W listopadzie 2018r. ofert pracy było 96, w tym 18 ofert subwencjonowanych, natomiast w grudniu 2017r. – 159 ofert, w tym 11 ofert subwencjonowanych.

Szczegółowe informacje dotyczące ofert pracy znajdują się w tabelach 2, 14 i 15.

W 2018 roku urząd dysponował **2.559 ofertami pracy**, co stanowi **spadek o 12,8% - 376 ofert** w odniesieniu do roku ubiegłego, kiedy ofert pracy było 2.935.

Oferty pracy według zawodów w 2018r. (powyżej 70 w danym zawodzie).

Kod	Nazwa zawodu	Liczba ofert	% ogółu
732304	operator maszyn introligatorskich	250	9,8%
515303	robotnik gospodarczy	170	6,6%
522301	sprzedawca	165	6,4%
721204	spawacz	106	4,1%
817212	mechanik-operator maszyn do produkcji drzewnej	101	3,9%
931301	pomocniczy robotnik budowlany	85	3,3%
817201	operator maszyn do produkcji płyt i sklejek	71	2,8%

5. Wydatki Funduszu Pracy

Wydatki Funduszu Pracy w 2018 roku wyniosły **11.844,9 tys. zł** i były niższe od wydatków analogicznego okresu roku ubiegłego o 16,7% tj. o 2.382,2 tys. zł. - **tabela 23.**

W porównaniu do ubiegłego roku wydatki na obligatoryjne świadczenia dla bezrobotnych są niższe o 12,5% tj. o 657,4 tys. zł., które stanowiły w strukturze procentowej wydatków 38,7% (w 2017r. 36,84%). Wydatki na aktywne formy przeciwdziałania bezrobociu stanowiły 55,69% ogółu wydatków w 2018r. i były niższe **o 19,3% tj. o 1.575,3 tys. zł.** w porównaniu do 2017r., kiedy stanowiły 57,43% udziału w strukturze.

Środki finansowe na aktywizację zawodową 1 osoby bezrobotnej w 2018 roku wyniosły **4.597 zł.**, co w porównaniu do roku 2017 stanowiło spadek kwoty w przeliczeniu na 1 osobę bezrobotną o **482 zł. tj. o 9,49%.**

6. Oświadczenia o zamiarze powierzenia pracy cudzoziemcowi

W okresie styczeń – grudzień 2018 roku w Powiatowym Urzędzie Pracy w Czarnkowie zarejestrowano **1.816** oświadczeń o zamiarze powierzenia pracy cudzoziemcowi, co stanowi spadek o 7,2%, tj. o 141 oświadczeń w porównaniu do analogicznego okresu 2017 roku, kiedy oświadczeń tych było 1.957.

Oświadczenia zarejestrowane przez PUP w Czarnkowie w latach 2012-2018

Rok	Ogółem
2012	53
2013	43
2014	166
2015	599
2016	1.111
2017	1.957
2018	1.816

W latach 2012-2014 oświadczenia dotyczyły tylko i wyłącznie obywateli Ukrainy, natomiast w latach 2015-2017 obywateli Ukrainy dotyczyła przeważająca część zarejestrowanych oświadczeń (w 2015 roku: 2 oświadczenia dotyczyły obywateli Gruzji, w 2016 roku: obywateli Mołdawii 7 oświadczeń, Armenii 1 oświadczenie, Białorusi 8 oświadczeń, w 2017 roku: obywateli Białorusi 30 oświadczeń, obywateli Armenii 19 oświadczeń, obywateli Gruzji 14 oświadczeń, obywateli Mołdawii 7 oświadczeń). W 2018 roku: obywateli Ukrainy 1586 oświadczeń, obywateli Rosji 133 oświadczenia, obywateli Mołdawii 55 oświadczeń).

Wybrane dane o bezrobotnych i działalności PUP Czarnków

		grudzień 2017	grudzień 2018	Wzrost/spadek do poprzedniego roku	Wskaźnik dynamiki (grudzień 2017 =100)	
Bezrobotni zarejestrowani w PUP Stan na koniec miesiąca		1609	1435	-174	-10,8%	
w tym	kobiety	949	830	-119	-12,5%	
	zarejestrowani po raz pierwszy	202	172	-30	-14,9%	
	zarejestrowani z prawem do zasiłku	343	334	-9	-2,6%	
	zamieszkali na wsi	891	794	-97	-10,9%	
	długotrwale bezrobotni	615	469	-146	-23,7%	
Bezrobotni zarejestrowani w ciągu miesiąca "napływ"		310	265	-45	-14,5%	
Bezrobotni wyrejestrowani w ciągu miesiąca "odpływ"		319	237	-82	-25,7%	
w tym z powodu	podjęcia pracy	186	109	-77	-41,4%	
	w tym	prac interwencyjnych	7	4	-3	-42,9%
		robót publicznych	-	-	-	-
		podjęcia działalności gospodarczej	13	11	-2	-15,4%
		w tym bon na zasiedlenie	-	-	-	-
		podjęcia pracy w ramach refundacji kosztów	1	-	-1	-100,0%
		podjęcie pracy poza miejscem zamieszkania w ramach bonu na zasiedlenie	-	2	2	-
		podjęcie pracy w ramach bonu zatrudnieniowego	-	-	-	-
		podjęcie pracy w ramach świadczenia aktywizacyjnego	-	-	-	-
		podjęcie pracy w ramach grantu na telepracę	-	-	-	-
		podjęcie pracy w ramach refundacji składek na ubezpieczenia społeczne	-	-	-	-
		podjęcie pracy w ramach dofinansowania wynagrodzenia za zatrudnienie skierowanego bezrobotnego powyżej 50 roku życia	-	-	-	-
		inne	17	5	-12	-70,6%
		rozpoczęcia szkolenia	4	2	-2	-50,0%
		w tym w ramach bonu szkoleniowego	2	2	-	-
		rozpoczęcia stażu	2	5	3	150,0%
		w tym w ramach bonu stażowego	-	-	-	-
		rozpoczęcia przygotowania zawodowego	-	-	-	-
		rozpoczęcia pracy społecznie użytecznej	-	-	-	-
		w tym w ramach PAI	-	-	-	-
niepotwierdzenia gotowości do pracy	34	35	1	2,9%		
Oferty pracy zgłoszone w ciągu miesiąca	159	234	75	47,2%		

Tabela 2

**Bezrobotni i oferty pracy według gmin
Stan na 31.12.2018**

	Liczba bezrobotnych		Wzrost/spadek liczby bezrobotnych w porównaniu do XI 2018				Oferty pracy zgłoszone w XII 2018	Wskaźnik bezrobocia rejestrowanego ¹⁾ na koniec XII 2018	Wzrost/spadek liczby bezrobotnych w porównaniu do XII 2017	
			w liczbach bezwzględnych		w procentach				w liczbach	w %
	Ogółem	Kobiety	Ogółem	Kobiety	Ogółem	Kobiety				
Powiat	1435	830	28	7	2,0%	0,9%	234	2,6%	-174	-10,8%
m. Czarnków	112	63	12	4	12,0%	6,8%	148	1,7%	1	0,9%
g. Czarnków	86	45	4	-1	4,9%	-2,2%	21	1,2%	-7	-7,5%
g. Połajewo	65	34	3	3	4,8%	9,7%	4	1,7%	-2	-3,0%
g. Lubasz	67	40	8	1	13,6%	2,6%	13	1,4%	-5	-6,9%
g. Drawsko	190	105	11	9	6,1%	9,4%	0	5,0%	-6	-3,1%
mg. Trzcianka	382	208	-12	-6	-3,0%	-2,8%	25	2,6%	-95	-19,9%
mg. Wielen	283	175	-3	1	-1,0%	0,6%	8	3,6%	-41	-12,7%
mg. Krzyż	250	160	5	-4	2,0%	-2,4%	15	4,4%	-19	-7,1%

¹⁾ Wskaźnik bezrobocia rejestrowanego – liczba bezrobotnych do liczby ludności w wieku produkcyjnym (wg stanu na 31.12.2018 r.)

Tabela 3

**Udział wybranych grup bezrobotnych w ich ogólnej liczbie
Stan na 31.12.2018**

	Kobiety		Zamieszkali na wsi		Długotrwale bezrobotni		Osoby posiadające prawo do zasiłku	
	Liczba osób	% ogółu	Liczba osób	% ogółu	Liczba osób	% ogółu	Liczba osób	% ogółu
Powiat	830	57,8%	794	55,3%	469	32,7%	334	23,3%
m. Czarnków	63	56,3%	-	-	12	10,7%	37	33,0%
g. Czarnków	45	52,3%	86	100,0%	15	17,4%	28	32,6%
g. Połajewo	34	52,3%	65	100,0%	23	35,4%	17	26,2%
g. Lubasz	40	59,7%	67	100,0%	10	14,9%	24	35,8%
g. Drawsko	105	55,3%	190	100,0%	79	41,6%	33	17,4%
mg. Trzcianka	208	54,5%	150	39,3%	139	36,4%	84	22,0%
mg. Wieleń	175	61,8%	148	52,3%	105	37,1%	60	21,2%
mg. Krzyż	160	64,0%	88	35,2%	86	34,4%	51	20,4%

Tabela 4

**Udział bezrobotnych będących w szczególnej sytuacji na rynku pracy w ogólnej liczbie bezrobotnych
Stan na 31.12.2018**

	osoby do 30 roku życia		w tym osoby do 25 roku życia		osoby w okresie 12 miesięcy od dnia ukończenia nauki		osoby pow. 50 roku życia		osoby bez kwalifikacji zawodowych		posiadające co najmniej jedno dziecko do 6 roku życia	
	Liczba osób	% ogółu	Liczba osób	% ogółu	Liczba osób	% ogółu	Liczba osób	% ogółu	Liczba osób	% ogółu	Liczba osób	% ogółu
Powiat	402	28,0%	198	13,8%	48	3,3%	394	27,5%	410	28,6%	378	26,3%
m. Czarnków	33	29,5%	17	15,2%	2	1,8%	31	27,7%	11	9,8%	26	23,2%
g. Czarnków	27	31,4%	13	15,1%	9	10,5%	27	31,4%	6	7,0%	20	23,3%
g. Połajewo	23	35,4%	10	15,4%	2	3,1%	15	23,1%	7	10,8%	14	21,5%
g. Lubasz	23	34,3%	12	17,9%	2	3,0%	18	26,9%	7	10,4%	19	28,4%
g. Drawsko	63	33,2%	22	11,6%	5	2,6%	43	22,6%	71	37,4%	50	26,3%
mg. Trzcianka	82	21,5%	45	11,8%	11	2,9%	118	30,9%	94	24,6%	97	25,4%
mg. Wieleń	77	27,2%	40	14,1%	11	3,9%	73	25,8%	125	44,2%	72	25,4%
mg. Krzyż	74	29,6%	39	15,6%	6	2,4%	69	27,6%	89	35,6%	80	32,0%

Tabela 5

**Udział bezrobotnych będących w szczególnej sytuacji na rynku pracy w ogólnej liczbie bezrobotnych
Stan na 31.12.2018**

	niepełnosprawni		posiadające co najmniej 1 dziecko niepełnosprawne do 18 roku życia		osoby bez doświadczenia zawodowego		korzystające ze świadczeń pomocy społecznej	
	Liczba osób	% ogółu	Liczba osób	% ogółu	Liczba osób	% ogółu	Liczba osób	% ogółu
Powiat	98	6,8%	5	0,3%	199	13,9%	127	8,9%
m. Czarnków	9	8,0%	2	1,8%	10	8,9%	21	18,8%
g. Czarnków	6	7,0%	-	-	8	9,3%	9	10,5%
g. Połajewo	7	10,8%	-	-	5	7,7%	6	9,2%
g. Lubasz	9	13,4%	1	1,5%	5	7,5%	5	7,5%
g. Drawsko	9	4,7%	-	-	28	14,7%	-	-
mg. Trzcianka	41	10,7%	1	0,3%	47	12,3%	23	6,0%
mg. Wieleń	10	3,5%	1	0,4%	55	19,4%	30	10,6%
mg. Krzyż	7	2,8%	-	-	41	16,4%	33	13,2%

Tabela 6

Porównanie udziału wybranych grup bezrobotnych w ich ogólnej liczbie

Powiat	Kobiety		Zamieszkali na wsi		Długotrwałe bezrobotni		Osoby posiadające prawo do zasiłku	
	Liczba osób	% ogółu	Liczba osób	% ogółu	Liczba osób	% ogółu	Liczba osób	% ogółu
grudzień 2018	830	59,0%	794	56,4%	469	33,3%	334	23,7%
listopad 2018	823	58,5%	764	54,3%	469	33,3%	322	22,9%
grudzień 2017	949	59,0%	891	55,4%	615	38,2%	343	21,3%

Powiat	Osoby do 30 roku życia		w tym		Osoby powyżej 50 roku życia		Osoby w okresie 12 miesięcy od dnia ukończenia nauki	
			osoby do 25 roku życia					
	Liczba osób	% ogółu	Liczba osób	% ogółu	Liczba osób	% ogółu	Liczba osób	% ogółu
grudzień 2018	402	28,6%	198	14,1%	394	28,0%	48	3,4%
listopad 2018	411	29,2%	204	14,5%	393	27,9%	56	4,0%
grudzień 2017	436	27,1%	217	13,5%	469	29,1%	45	2,8%

Powiat	Osoby bez kwalifikacji zawodowego		Niepełnosprawni		Osoby bez doświadczenia zawodowego		Posiadające co najmniej jedno dziecko do 6 roku życia	
	Liczba osób	% ogółu	Liczba osób	% ogółu	Liczba osób	% ogółu	Liczba osób	% ogółu
grudzień 2018	410	29,1%	98	7,0%	199	14,1%	378	26,9%
listopad 2018	410	29,1%	107	7,6%	215	15,3%	375	26,7%
grudzień 2017	488	30,3%	121	7,5%	252	15,7%	394	24,5%

Tabela 7

**Udział bezrobotnych z ustalonym profilem pomocy w ogólnej liczbie bezrobotnych
Stan na 31.12.2018**

	Liczba bezrobotnych z ustalonym profilem pomocy:		w tym:					
			z profilem I		z profilem II		z profilem III	
	Liczba osób	% ogółu bezrobotnych	Liczba osób	% ogółu z ustalonym profilem	Liczba osób	% ogółu z ustalonym profilem	Liczba osób	% ogółu z ustalonym profilem
Powiat	1387	96,7%	9	0,6%	1172	84,5%	206	14,9%
m. Czarnków	103	92,0%	1	1,0%	93	90,3%	9	8,7%
g. Czarnków	78	90,7%	-	-	64	82,1%	14	17,9%
g. Połajewo	62	95,4%	-	-	53	85,5%	9	14,5%
g. Lubasz	62	92,5%	-	-	57	91,9%	5	8,1%
g. Drawsko	187	98,4%	-	-	169	90,4%	18	9,6%
mg. Trzcianka	379	99,2%	8	2,1%	306	80,7%	65	17,2%
mg. Wielęń	272	96,1%	-	-	228	83,8%	44	16,2%
mg. Krzyż	244	97,6%	-	-	202	82,8%	42	17,2%

Porównanie napływu i odpływu bezrobotnych oraz podjęć pracy w miesiącu sprawozdawczym, poprzednim i w ubiegłym roku

Powiat	grudzień 2018	listopad 2018	grudzień 2017
napływ	265	317	310
odpływ	237	250	319
podjęcia pracy	109	138	186
<i>% udział podjęć pracy w odpływie</i>	46,0%	55,2%	58,3%

Tabela 9

Stan i struktura bezrobocia

	XII 2017	XII 2018	Wzrost /spadek
<i>Ogółem</i>	1609	1435	-174
z tego:			
♦ osoby poprzednio pracujące	1425	1311	-114
w tym:			
zwolnione z przyczyn dotyczących zakładu pracy	83	70	-13
♦ osoby dotychczas nie pracujące	184	124	-60
♦ niepełnosprawni	121	98	-23
♦ zamieszkali na wsi	891	794	-97
w tym posiadający gospodarstwo rolne	7	9	2
<i>Kobiety</i>	949	830	-119
z tego			
♦ osoby poprzednio pracujące	813	730	-83
w tym:			
zwolnione z przyczyn dotyczących zakładu pracy	40	36	-4
♦ osoby dotychczas nie pracujące	136	100	-36
♦ niepełnosprawni	53	45	-8
♦ zamieszkali na wsi	531	454	-77
w tym posiadający gospodarstwo rolne	2	4	2
<i>Mężczyźni</i>	660	605	-55
z tego			
♦ osoby poprzednio pracujące	612	581	-31
w tym:			
zwolnione z przyczyn dotyczących zakładu pracy	43	34	-9
♦ osoby dotychczas nie pracujące	48	24	-24
♦ niepełnosprawni	68	53	-15
♦ zamieszkali na wsi	360	340	-20
w tym posiadający gospodarstwo rolne	5	5	-

Tabela 10

**Bezrobotni zarejestrowani według poziomu wykształcenia
Stan na koniec miesiąca**

Wyszczególnienie	XII 2018		Kobiety XII 2018	
	w liczbach	w odsetkach	w liczbach	w odsetkach
Ogółem	1435	100,0%	830	100,0%
z tego z wykształceniem: wyższym	135	9,4%	109	13,1%
policealnym i średnim zawodowym	319	22,2%	231	27,8%
średnim ogólnokształcącym	121	8,4%	95	11,4%
zasadniczym zawodowym	409	28,5%	174	21,0%
gimnazjalnym i poniżej	451	31,4%	221	26,6%

Tabela 11

**Bezrobotni zarejestrowani według wieku
Stan na koniec miesiąca**

Wyszczególnienie	XII 2018		Kobiety XII 2018	
	w liczbach	w odsetkach	w liczbach	w odsetkach
Ogółem	1435	100,0%	830	100,0%
z tego w grupach wieku:				
18-24	198	13,8%	133	16,0%
25-34	392	27,3%	302	36,4%
35-44	312	21,7%	186	22,4%
45-54	274	19,1%	138	16,6%
55-59	161	11,2%	71	8,6%
60 lat i więcej	98	6,8%	-	-

Tabela 12

**Bezrobotni zarejestrowani według stażu pracy
Stan na koniec miesiąca**

Wyszczególnienie	XII 2018		Kobiety XII 2018	
	w liczbach	w odsetkach	w liczbach	w odsetkach
Ogółem	1435	100,0%	830	100,0%
z tego: do 1 roku:	195	13,6%	145	17,5%
1-5	383	26,7%	262	31,6%
5-10	241	16,8%	135	16,3%
10-20	257	17,9%	120	14,5%
20-30	165	11,5%	56	6,7%
30 i więcej	70	4,9%	12	1,4%
bez stażu	124	8,6%	100	12,0%

Tabela 13

**Bezrobotni zarejestrowani według czasu pozostawania bez pracy w miesiącach
Stan na koniec miesiąca**

Wyszczególnienie	XII 2018		Kobiety XII 2018	
	w liczbach	w odsetkach	w liczbach	w odsetkach
Ogółem	1435	100,0%	830	100,0%
z tego: do 1 miesiąca:	223	15,5%	107	12,9%
1-3	424	29,5%	221	26,6%
3-6	304	21,2%	175	21,1%
6-12	227	15,8%	147	17,7%
12-24	171	11,9%	117	14,1%
pow. 24	86	6,0%	63	7,6%

Tabela 14

Zestawienie ZGŁOSZONYCH i OBSADZONYCH ofert pracy subsydiowanej i szkoleń

a) zgłoszone w I-XII 2018 b) obsadzone w I-XII 2018r.		prace interwencyj ne	roboty publiczne	bon zatrudnieniowy	bon zasiedleniowy	szkolenia:	w tym		staż:	w tym		refundacja składki ZUS	prace społeczno użyteczne	refundacja. zatrudnienia osób do 30 roku życia	doposażenie stanowiska pracy	Aktywne formy przeciwdziała niu bezrobociu ogółem
							bon szkoleniowy	bon stażowy		bon stażowy	bon stażowy					
m. Czarnków	a)	32	3	5	-	-	-	58	-	-	6	10	-	114		
	b)	10	6	1	4	14	3	31	-	-	6	7	1	66		
g. Czarnków	a)	7	10	-	-	-	-	19	-	-	2	5	1	44		
	b)	19	2	4	3	11	8	21	-	-	2	-	1	52		
g. Lubasz	a)	9	2	-	-	-	-	13	-	-	2	3	-	29		
	b)	18	2	-	-	6	2	17	-	-	2	3	-	42		
g. Drawsko	a)	21	2	1	-	-	-	45	-	-	-	2	2	73		
	b)	14	2	1	2	8	3	27	-	-	-	2	2	50		
g. Połajewo	a)	13	2	1	-	-	-	13	-	-	4	6	-	39		
	b)	10	-	2	1	7	1	10	-	-	4	5	-	32		
mg Krzyż	a)	39	2	-	-	-	-	33	-	-	4	19	4	101		
	b)	23	2	-	3	7	-	20	-	-	7	9	2	66		
mg Trzcianka	a)	63	6	3	-	-	-	104	-	-	22	19	1	218		
	b)	51	6	-	9	30	15	88	-	-	13	17	-	184		
mg Wieleń	a)	34	4	2	-	-	-	46	-	-	3	16	1	106		
	b)	27	4	3	1	14	3	32	-	-	10	10	-	87		
RAZEM	a)	218	31	12	-	-	-	331	-	-	43	80	9	724		
	b)	171	24	11	23	97	35	246	-	-	44	53	6	578		

Tabela 15

**Zestawienie ZGŁOSZONYCH i
OBSADZONYCH ofert pracy niesubsydiowanej**

a) zgłoszone w I-XII 2018		oferty niesubsydiowane	w tym
			oferty pracy stałej
b) obsadzone w I-XII 2018r.			
m. Czarnków	a)	574	153
	b)	27	9
g. Czarnków i spoza powiatu	a)	297	23
	b)	12	5
g. Lubasz	a)	160	11
	b)	12	5
g. Drawsko	a)	80	-
	b)	11	-
g. Połajewo	a)	26	4
	b)	5	-
mg Krzyż	a)	102	11
	b)	11	-
mg Trzcianka	a)	304	274
	b)	51	35
mg Wieleń	a)	292	13
	b)	17	-
RAZEM	a)	1835	489
	b)	146	54

Tabela 16

Napływ do bezrobocia w grudniu 2018

	Powiat	
	osoby	%
Nowo zarejestrowani bezrobotni "napływ" ogółem:	265	100,0%
- po raz pierwszy	27	10,2%
- po raz kolejny (od 1990 r.)	238	89,8%
- po pracach interwencyjnych	-	-
- po robotach publicznych	-	-
- po stażu	29	10,9%
- po odbyciu przygotowania zawodowego	-	-
- po szkoleniu	15	5,7%
- po pracach społecznie użytecznych	-	-
Poprzednio pracujące:	248	93,6%
w tym zwolnione z przyczyn dotyczących zakładu pracy	12	4,5%
Dotychczas niepracujące	17	6,4%
Zamieszkali na wsi		
	139	52,5%
Osoby w okresie do 12 miesięcy od dnia ukończenia nauki	11	4,2%
Cudzoziemcy	1	0,4%
Bezrobotni z prawem do zasiłku	75	28,3%

Odptyw z bezrobocia w grudniu 2018

		Powiat			
		osoby	%		
Wyłączeni z ewidencji ogółem z tego z przyczyn:		237	100,0%		
w tym z przyczyn	Podjęcia pracy:	109	46,0%		
	pracy niesubsydiowanej:	87	36,7%		
	w tym	podjęcia działalności gospodarczej	4	1,7%	
		pracy sezonowej	-	-	
	subsydiowanej	22	9,3%		
	z tego	z tego	prac interwencyjnych	4	1,7%
			robót publicznych	-	-
			podjęcia działalności gospodarczej	11	4,6%
			w tym w ramach bonu na zasiedlenie	-	-
			podjęcia pracy w ramach refundacji kosztów zatrudnienia bezrobotnego	-	-
			podjęcie pracy poza miejscem zamieszkania w ramach bonu na zasiedlenie	2	0,8%
			podjęcie pracy w ramach bonu zatrudnieniowego	-	-
			podjęcie pracy w ramach świadczenia aktywizacyjnego	-	-
			podjęcie pracy w ramach grantu na telepracę	-	-
			podjęcie pracy w ramach refundacji składek na ubezpieczenia społeczne	-	-
			podjęcie pracy w ramach dofinansowania wynagrodzenia za zatrudnienie skierowanego bezrobotnego powyżej 50 roku życia	-	-
			inne	5	2,1%
	rozpoczęcia szkolenia:	2	0,8%		
	w tym w ramach bonu szkoleniowego	2	0,8%		
	rozpoczęcia stażu:	5	2,1%		
	w tym w ramach bonu stażowego	-	-		
	rozpoczęcia przygotowania zawodowego dorosłych	-	-		
	rozpoczęcia pracy społecznie użytecznej:	-	-		
w tym w ramach PAI	-	-			
skierowania do agencji zatrudnienia w ramach zlecania działań aktywizacyjnych	-	-			
odmowy bez uzasadnionej przyczyny przyjęcia propozycji odpowiedniej pracy lub innej formy pomocy, w tym w ramach PAI	34	14,3%			
odmowy ustalenia profilu pomocy	-	-			
niepotwierdzenia gotowości do pracy	35	14,8%			
dobrowolnej rezygnacji ze statusu bezrobotnego	21	8,9%			
podjęcia nauki	-	-			
osiągnięcia wieku emerytalnego	5	2,1%			
nabycia praw emerytalnych lub rentowych	4	1,7%			
nabycia praw do świadczenia przedemerytalnego	-	-			
innych	22	9,3%			

Tabela 18

Napływ do bezrobocia w grudniu 2018 roku według gmin

a) w grudniu 2018 r. b) I-XII 2018 r.	Powiat		Miasto Czarnków	Gmina Czarnków	Gmina Lubasz	Gmina Drawsko	Gmina Połajewo	Mi G Trzcianka	Mi G Krzyż	Mi G Wieleń
	osoby	%								
Nowo zarejestrowani bezrobotni "napływ" ogółem:	a) 265	100,0	39	20	16	26	11	69	39	45
	b) 3872	100,0	409	356	239	301	174	1188	504	701
- po raz pierwszy	a) 27	10,2	6	1	2	2	1	9	2	4
	b) 583	15,1	70	56	58	51	31	159	58	100
- po raz kolejny (od 1990 r.)	a) 238	89,8	33	19	14	24	10	60	37	41
	b) 3289	84,9	339	300	181	250	143	1029	446	601
- po pracach interwencyjnych	a) -	-	-	-	-	-	-	-	-	-
	b) 6	0,2	1	-	1	1	-	1	1	1
- po robotach publicznych	a) -	-	-	-	-	-	-	-	-	-
	b) 16	0,4	3	-	-	2	1	1	1	8
- po stażu	a) 29	10,9	4	1	3	6	2	5	2	6
	b) 217	5,6	24	21	15	18	16	79	17	27
- po odbyciu przygotowania zawodowego dorosłych	a) -	-	-	-	-	-	-	-	-	-
	b) -	-	-	-	-	-	-	-	-	-
- po szkoleniu	a) 15	5,7	4	3	1	1	-	2	2	2
	b) 97	2,5	14	11	6	7	8	31	7	13
- po pracach społecznie użytecznych	a) -	-	-	-	-	-	-	-	-	-
	b) 38	1,0	4	3	1	-	3	13	6	8
Poprzednio pracujące:	a) 248	93,6	38	18	16	24	11	63	34	44
	b) 3485	90,0	382	325	219	265	159	1088	452	595
w tym zwolnione z przyczyn dotyczących zakładu pracy	a) 12	4,5	1	1	1	1	1	7	-	-
	b) 187	4,8	26	12	7	1	6	120	9	6
Dotychczas niepracujące	a) 17	6,4	1	2	-	2	-	6	5	1
	b) 387	10,0	27	31	20	36	15	100	52	106
Zamieszkali na wsi	a) 139	52,5	-	20	16	26	11	32	15	19
	b) 1990	51,4	-	356	239	301	174	389	168	363
Osoby w okresie do 12 miesięcy od dnia ukończenia nauki	a) 11	4,2	-	2	2	1	1	2	1	2
	b) 320	8,3	35	52	32	27	21	83	22	48
Osoby bez kwalifikacji zawodowych	a) 67	25,3	4	1	2	10	2	22	14	12
	b) 943	24,4	39	25	13	96	12	274	182	302
Bezrobotni z prawem do zasiłku	a) 75	28,3	12	5	7	6	5	17	12	11
	b) 883	22,8	95	94	77	65	49	257	112	134

Tabela 19

Napływ do bezrobocia w grudniu 2017 roku według gmin

a) w grudniu 2017 r. b) I-XII 2017r.	Powiat		Miasto Czarnków	Gmina Czarnków	Gmina Lubasz	Gmina Drawsko	Gmina Połajewo	M i G Trzcianka	M i G Krzyż	M i G Wieleń
	osoby	%								
Nowo zarejestrowani bezrobotni "napływ" ogółem:	a) 310	100,0	31	26	13	34	15	95	45	51
	b) 4404	100,0	467	475	257	353	215	1343	590	704
- po raz pierwszy	a) 30	9,7	1	3	-	7	2	11	5	1
	b) 741	16,8	80	96	61	56	54	209	90	95
- po raz kolejny (od 1990 r.)	a) 280	90,3	30	23	13	27	13	84	40	50
	b) 3663	83,2	387	379	196	297	161	1134	500	609
- po pracach interwencyjnych	a) 3	1,0	-	-	-	-	-	-	1	2
	b) 3	0,1	-	-	-	-	-	-	1	2
- po robotach publicznych	a) -	-	-	-	-	-	-	-	-	-
	b) 12	0,3	3	-	1	-	1	2	-	5
- po stażu	a) 47	15,2	7	5	2	6	3	19	1	4
	b) 336	7,6	34	39	24	22	19	110	31	57
- po odbyciu przygotowania zawodowego dorosłych	a) -	-	-	-	-	-	-	-	-	-
	b) -	-	-	-	-	-	-	-	-	-
- po szkoleniu	a) 9	2,9	2	-	3	2	-	1	-	1
	b) 102	2,3	20	16	8	10	6	30	6	6
- po pracach społecznie użytecznych	a) 1	0,3	1	-	-	-	-	-	-	-
	b) 29	0,7	1	4	1	-	6	13	-	4
Poprzednio pracujące:	a) 280	90,3	30	25	12	28	14	86	37	48
	b) 3893	88,4	431	419	232	296	191	1240	492	592
w tym zwolnione z przyczyn dotyczących zakładu pracy	a) 11	3,5	-	2	-	1	-	8	-	-
	b) 188	4,3	16	15	7	4	2	119	15	10
Dotychczas niepracujące	a) 30	9,7	1	1	1	6	1	9	8	3
	b) 511	11,6	36	56	25	57	24	103	98	112
Zamieszkali na wsi	a) 158	51,0	-	26	13	34	15	33	12	25
	b) 2265	51,4	-	475	257	353	215	431	193	341
Osoby w okresie do 12 miesięcy od dnia ukończenia nauki	a) 21	6,8	2	3	2	3	2	6	2	1
	b) 474	10,8	44	76	50	32	45	105	47	75
Osoby bez kwalifikacji zawodowych	a) 80	25,8	2	4	1	10	2	21	20	20
	b) 1138	25,8	74	57	29	122	30	319	220	287
Bezrobotni z prawem do zasiłku	a) 74	23,9	2	10	3	9	3	16	14	17
	b) 927	21,0	107	102	56	80	42	271	131	138

Tabela 20

Odpływ z bezrobocia w grudniu 2018 roku według gmin

a) w grudniu 2018 r. b) I-XII 2018r.		Powiat		Miasto Czarnków	Gmina Czarnków	Gmina Lubasz	Gmina Drawsko	Gmina Połajewo	MiG Trzcianka	MiG Krzyż	MiG Wieleń	
		osoby	%									
Wyłączeni z ewidencji ogółem z tego z przyczyn:		a)	237	100,0	27	16	8	15	8	81	34	48
		b)	4046	100,0	408	363	244	307	176	1283	523	742
Podjęcia pracy:		a)	109	46,0	12	8	8	8	6	26	19	22
		b)	1992	49,2	194	179	135	190	94	558	280	362
pracy niesubsydiowanej		a)	87	36,7	11	5	7	8	4	17	16	19
		b)	1586	39,2	161	134	106	163	67	450	234	271
w tym	podjęcia działalności gospodarczej	a)	4	1,7	1	0	1	0	1	1	0	0
	b)	94	2,3	11	13	9	13	8	21	7	12	
	pracy sezonowej	a)	-	-	-	-	-	-	-	-	-	-
	b)	-	-	-	-	-	-	-	-	-	-	-
subsydiowanej:		a)	22	9,3	1	3	1	-	2	9	3	3
		b)	406	10,0	33	45	29	27	27	108	46	91
	prac interwencyjnych	a)	4	1,7	-	1	1	-	-	1	1	-
	b)	172	4,3	10	19	18	14	10	51	23	27	
	robót publicznych	a)	-	-	-	-	-	-	-	-	-	-
	b)	24	0,6	6	2	2	2	-	6	2	4	
	podjęcia działalności gospodarczej:	a)	11	4,6	-	2	-	-	2	4	-	3
	b)	77	1,9	3	9	5	4	9	24	5	18	
	w tym w ramach bonu na zasiedlenie	a)	-	-	-	-	-	-	-	-	-	-
	b)	-	-	-	-	-	-	-	-	-	-	-
	podjęcia pracy w ramach refundacji kosztów zatrudnienia bezrobotnego:	a)	-	-	-	-	-	-	-	-	-	-
	b)	6	0,1	1	1	-	2	-	-	2	-	
	podjęcie pracy poza miejscem zamieszkania w ramach bonu na zasiedlenie	a)	2	0,8	-	-	-	-	-	2	-	-
	b)	23	0,6	4	3	-	2	1	9	3	1	
--z tego	podjęcie pracy w ramach bonu zatrudnieniowego	a)	-	-	-	-	-	-	-	-	-	-
	b)	11	0,3	1	4	-	1	2	-	-	3	
	podjęcie pracy w ramach świadczenia aktywizacyjnego	a)	-	-	-	-	-	-	-	-	-	-
	b)	-	-	-	-	-	-	-	-	-	-	-
	podjęcie pracy w ramach grantu na telepracę	a)	-	-	-	-	-	-	-	-	-	-
	b)	-	-	-	-	-	-	-	-	-	-	-
	podjęcie pracy w ramach refundacji składek na ubezpieczenia społeczne	a)	-	-	-	-	-	-	-	-	-	-
	b)	-	-	-	-	-	-	-	-	-	-	-
	podjęcie pracy w ramach dofinansowania wynagrodzenia za zatrudnienie skierowanego bezrobotnego powyżej 50 roku życia	a)	-	-	-	-	-	-	-	-	-	-
	b)	-	-	-	-	-	-	-	-	-	-	-
	inne	a)	5	2,1	1	-	-	-	-	2	2	-
	b)	93	2,3	8	7	4	2	5	18	11	38	

rozpoczęcia szkolenia	a)	2	0,8	1	1	-	-	-	-	-	-
	b)	97	2,4	14	11	6	7	8	30	7	14
w tym w ramach bonu szkoleniowego	a)	2	0,8	1	1	-	-	-	-	-	-
	b)	35	0,9	3	8	2	3	1	15	-	3
rozpoczęcia stażu	a)	5	2,1	1	3	-	-	-	1	-	-
	b)	246	6,1	31	21	17	27	10	88	20	32
w tym w ramach bonu stażowego	a)	-	-	-	-	-	-	-	-	-	-
	b)	-	-	-	-	-	-	-	-	-	-
rozpoczęcia przygotowania zawodowego dorosłych	a)	-	-	-	-	-	-	-	-	-	-
	b)	-	-	-	-	-	-	-	-	-	-
rozpoczęcia pracy społecznie użytecznej	a)	-	-	-	-	-	-	-	-	-	-
	b)	44	1,1	6	2	2	-	4	13	7	10
w tym w ramach PAI	a)	-	-	-	-	-	-	-	-	-	-
	b)	-	-	-	-	-	-	-	-	-	-
skierowania do agencji zatrudnienia w ramach zlecenia działań aktywizacyjnych	a)	-	-	-	-	-	-	-	-	-	-
	b)	-	-	-	-	-	-	-	-	-	-
odmowy bez uzasadnionej przyczyny przyjęcia propozycji odpowiedniej pracy lub innej formy pomocy, w tym w ramach PAI	a)	34	14,3	2	-	-	1	-	23	2	6
	b)	341	8,4	16	16	13	4	9	224	27	32
odmowy ustalenia profilu pomocy	a)	-	-	-	-	-	-	-	-	-	-
	b)	-	-	-	-	-	-	-	-	-	-
niepotwierdzenia gotowości do pracy	a)	35	14,8	8	2	-	-	-	8	5	12
	b)	504	12,5	78	58	22	16	16	51	107	156
dobrowolnej rezygnacji ze statusu bezrobotnego	a)	21	8,9	1	-	-	3	1	9	5	2
	b)	454	11,2	32	35	17	40	9	202	41	78
podjęcia nauki	a)	-	-	-	-	-	-	-	-	-	-
	b)	1	0,0	-	-	-	-	-	-	-	1
osiągnięcia wieku emerytalnego	a)	5	2,1	-	-	-	-	-	3	-	2
	b)	40	1,0	2	1	2	3	-	19	4	9
nabycia praw emerytalnych lub rentowych	a)	4	1,7	-	-	-	1	-	1	2	-
	b)	16	0,4	-	1	-	2	-	5	5	3
nabycia praw do świadczenia przedemerytalnego	a)	-	-	-	-	-	-	-	-	-	-
	b)	31	0,8	1	1	-	2	-	14	5	8
innych	a)	22	9,3	2	2	-	2	1	10	1	4
	b)	280	6,9	34	38	30	16	26	79	20	37

Tabela 21

Odptyw z bezrobocia w grudniu 2017 roku według gmin

a) w grudniu 2017 r. b) I-XII 2017r.		Powiat		Miasto Czarnków	Gmina Czarnków	Gmina Lubasz	Gmina Drawsko	Gmina Połajewo	M i G Trzcianka	M i G Krzyż	M i G Wielki	
		osoby	%									
Wyłączeni z ewidencji ogółem z tego z przyczyn:		a)	319	100,0	35	28	13	28	14	107	39	55
		b)	5068	100,0	544	563	288	387	244	1530	690	822
Podjęcia pracy:		a)	186	58,3	20	18	7	22	8	53	25	33
		b)	2631	51,9	309	248	161	217	118	731	389	458
pracy niesubsydiowanej		a)	148	46,4	16	11	5	21	6	39	24	26
		b)	2021	39,9	236	181	107	179	85	562	300	371
w tym		podjęcia działalności gospodarczej		a)	1	0,3	-	-	-	1	-	-
		b)	66	1,3	4	6	6	4	4	29	6	7
pracy sezonowej		a)		-	-	-	-	-	-	-	-	-
		b)		-	-	-	-	-	-	-	-	-
subsydiowanej:		a)	38	11,9	4	7	2	1	2	14	1	7
		b)	610	12,0	73	67	54	38	33	169	89	87
prac interwencyjnych		a)		7	2,2	1	2	1	0	1	2	-
		b)		226	4,5	32	28	23	20	10	64	26
robót publicznych		a)		-	-	-	-	-	-	-	-	-
		b)		38	0,7	5	3	5	-	3	7	2
podjęcia działalności gospodarczej:		a)	13	4,1	2	-	1	-	1	8	-	1
		b)	87	1,7	10	4	9	4	7	32	10	11
w tym w ramach bonu na zasiedlenie		a)	-	-	-	-	-	-	-	-	-	-
		b)	-	-	-	-	-	-	-	-	-	-
podjęcie pracy w ramach refundacji kosztów zatrudnienia bezrobotnego:		a)	1	0,3	-	-	-	-	-	-	-	1
		b)	24	0,5	3	2	3	2	1	1	9	3
podjęcie pracy poza miejscem zamieszkania w ramach bonu na zasiedlenie		a)	-	-	-	-	-	-	-	-	-	-
		b)	23	0,5	4	3	1	4	0	6	2	3
podjęcie pracy w ramach bonu zatrudnieniowego		a)	-	-	-	-	-	-	-	-	-	-
		b)	9	0,2	2	2	1	1	-	3	-	-
podjęcie pracy w ramach świadczenia aktywizacyjnego		a)	-	-	-	-	-	-	-	-	-	-
		b)	-	-	-	-	-	-	-	-	-	-
podjęcie pracy w ramach grantu na telepracę		a)	-	-	-	-	-	-	-	-	-	-
		b)	-	-	-	-	-	-	-	-	-	-
podjęcie pracy w ramach refundacji składek na ubezpieczenia społeczne		a)	-	-	-	-	-	-	-	-	-	-
		b)	-	-	-	-	-	-	-	-	-	-
podjęcie pracy w ramach dofinansowania wynagrodzenia za zatrudnienie skierowanego bezrobotnego powyżej 50 roku życia		a)	-	-	-	-	-	-	-	-	-	-
		b)	-	-	-	-	-	-	-	-	-	-
inne		a)	17	5,3	1	5	0	1	-	4	1	5
		b)	203	4,0	17	25	12	7	12	56	40	34
rozpoczęcia szkolenia		a)	4	1,3	1	-	2	-	-	1	-	-
		b)	103	2,0	19	16	8	10	6	32	6	6
w tym w ramach bonu szkoleniowego		a)	2	0,6	-	-	2	-	-	-	-	-
		b)	39	0,8	7	9	5	3	4	10	-	1

rozpoczęcia stażu	a)	2	0,6	-	1	-	-	1	-	-	-
	b)	351	6,9	38	36	21	24	21	123	35	53
w tym w ramach bonu stażowego	a)	-	-	-	-	-	-	-	-	-	-
	b)	-	-	-	-	-	-	-	-	-	-
rozpoczęcia przygotowania zawodowego dorosłych	a)	-	-	-	-	-	-	-	-	-	-
	b)	-	-	-	-	-	-	-	-	-	-
rozpoczęcia pracy społecznie użytecznej	a)	-	-	-	-	-	-	-	-	-	-
	b)	36	0,7	4	6	1	-	6	14	-	5
w tym w ramach PAI	a)	-	-	-	-	-	-	-	-	-	-
	b)	-	-	-	-	-	-	-	-	-	-
skierowania do agencji zatrudnienia w ramach zlecenia działań aktywizacyjnych	a)	-	-	-	-	-	-	-	-	-	-
	b)	-	-	-	-	-	-	-	-	-	-
odmowy bez uzasadnionej przyczyny przyjęcia propozycji odpowiedniej pracy lub innej formy pomocy, w tym w ramach PAI	a)	25	7,8	0	1	1	0	2	18	1	2
	b)	393	7,8	24	38	14	2	7	261	25	22
odmowy ustalenia profilu pomocy	a)	-	-	-	-	-	-	-	-	-	-
	b)	-	-	-	-	-	-	-	-	-	-
niepotwierdzenia gotowości do pracy	a)	34	10,7	7	3	3	2	1	5	6	7
	b)	584	11,5	76	86	31	25	26	40	143	157
dobrowolnej rezygnacji ze statusu bezrobotnego	a)	40	12,5	3	2	-	2	1	23	3	6
	b)	487	9,6	26	65	20	36	24	200	50	66
podjęcia nauki	a)	-	-	-	-	-	-	-	-	-	-
	b)	2	-	-	-	1	-	-	-	-	1
osiągnięcia wieku emerytalnego	a)	-	-	-	-	-	-	-	-	-	-
	b)	58	1,1	1	4	4	4	3	28	5	9
nabycia praw emerytalnych lub rentowych	a)	-	-	-	-	-	-	-	-	-	-
	b)	26	0,5	5	3	1	-	-	4	8	5
nabycia praw do świadczenia przedemerytalnego	a)	-	-	-	-	-	-	-	-	-	-
	b)	40	0,8	4	-	1	4	-	17	7	7
innych	a)	28	8,8	4	3	-	2	1	7	4	7
	b)	357	7,0	38	61	25	65	33	80	22	33

Tabela 22

Napływ i odpływ do bezrobocia wybranych kategorii bezrobotnych

w 2018 roku	Do 30 roku życia		w tym do 25 roku życia		Pow. 50 roku życia		Długotrwale bezrobotni	
	osoby	%	osoby	%	osoby	%	osoby	%
Nowo zarejestrowani bezrobotni "napływ" ogółem:	1 554	100,0%	971	100,0%	737	100,0%	739	100,0%
- po raz pierwszy	467	30,1%	406	26,1%	38	5,2%	-	-
- po raz kolejny (od 1990r.)	1 087	69,9%	565	36,4%	699	94,8%	739	100,0%
- po pracach interwencyjnych	2	0,1%	2	0,1%	2	0,3%	1	0,1%
- po robotach publicznych	-	-	-	-	9	1,2%	8	1,1%
- po stażu	116	7,5%	79	5,1%	14	1,9%	29	3,9%
- po odbyciu przygotowania zawodowego	-	-	-	-	-	-	-	-
- po szkoleniu	58	3,7%	38	2,4%	7	0,9%	7	0,9%
- po pracach społecznie użytecznych	2	0,1%	1	0,1%	23	3,1%	26	3,5%
Wyłączeni z ewidencji ogółem z tego z przyczyn:	1 552	100,0%	942	100,0%	812	100,0%	885	100,0%
podjęcia pracy	812	52,3%	499	53,0%	309	38,1%	243	27,5%
pracy niesubsydiowanej	612	39,4%	376	39,9%	250	30,8%	190	21,5%
w tym:								
podjęcia działalności gospodarczej	19	1,2%	6	0,6%	12	1,5%	17	1,9%
pracy sezonowej	-	-	-	-	-	-	-	-
subsydiowanej:	200	12,9%	123	13,1%	59	7,3%	53	6,0%
z tego:								
prac interwencyjnych	68	4,4%	45	4,8%	26	3,2%	15	1,7%
robót publicznych	-	-	0	0,0%	13	1,6%	9	1,0%
podjęcia działalności gospodarczej	37	2,4%	21	2,2%	6	0,7%	10	1,1%
w tym w ramach bonu na zasiedlenie	-	-	-	-	-	-	-	-
podjęcia pracy w ramach refundacji kosztów zatrudnienia bezrobotnego	3	0,2%	2	0,2%	1	0,1%	-	-
podjęcie pracy poza miejscem zamieszkania w ramach bonu na zasiedlenie	23	1,5%	11	1,2%	-	-	-	-
podjęcie pracy w ramach bonu zatrudnieniowego	11	0,7%	6	0,6%	-	-	-	-
podjęcie pracy w ramach świadczenia aktywizacyjnego	-	-	-	-	-	-	-	-
podjęcie pracy w ramach grantu na telepracę	-	-	-	-	-	-	-	-
podjęcie pracy w ramach refundacji składek na ubezpieczenia społeczne	-	-	-	-	-	-	-	-
podjęcie pracy w ramach dofinansowania wynagrodzenia za zatrudnienie skierowanego bezrobotnego powyżej 50 roku życia	-	-	-	-	-	-	-	-
inne	58	3,7%	38	4,0%	13	1,6%	19	2,1%
rozpoczęcia szkolenia:	59	3,8%	40	4,2%	7	0,9%	6	0,7%
w tym w ramach bonu szkoleniowego	35	2,3%	24	2,5%	-	-	-	-

rozpoczęcia stażu:	136	8,8%	90	9,6%	18	2,2%	52	5,9%
w tym w ramach bonu stażowego	-	-	-	-	-	-	-	-
rozpoczęcia przygotowania zawodowego dorosłych	-	-	-	-	-	-	-	-
rozpoczęcia pracy społecznie użytecznej:	2	0,1%	1	0,1%	23	2,8%	25	2,8%
w tym w ramach PAI	-	-	-	-	-	-	-	-
skierowania do agencji zatrudnienia w ramach zlecenia działań aktywizacyjnych	-	-	-	-	-	-	-	-
odmowy bez uzasadnionej przyczyny przyjęcia propozycji odpowiedniej pracy lub innej formy pomocy, w tym w ramach PAI	115	7,4%	72	7,6%	75	9,2%	105	11,9%
odmowy ustalenia profilu pomocy	-	-	-	-	-	-	-	-
niepotwierdzenia gotowości do pracy	204	13,1%	123	13,1%	84	10,3%	136	15,4%
dobrowolnej rezygnacji ze statusu bezrobotnego	150	9,7%	74	7,9%	108	13,3%	204	23,1%
podjęcia nauki	1	0,1%	1	0,1%	-	-	-	-
osiągnięcia wieku emerytalnego	-	-	-	-	40	4,9%	27	3,1%
nabycia praw emerytalnych lub rentowych	3	0,2%	1	0,1%	12	1,5%	4	0,5%
nabycia praw do świadczenia przedemerytalnego	-	-	-	-	31	3,8%	-	-
innych	70	4,5%	41	4,4%	105	12,9%	83	9,4%

Tabela 23

Dynamika i struktura poszczególnych form wydatków z Funduszu Pracy w porównaniu do roku 2017

w tys. zł z jednym znakiem po przecinku

LP.	Treść	Plany finansowe aktywnych form oraz pozostałych wydatków 2017 rok	Wydatki za 2017rok	Struktura procentowa wydatków 2017r.	Plany finansowe aktywnych form oraz pozostałych wydatków 2018 rok	Wydatki za 2018 rok	Struktura procentowa wydatków 2018r.	Dynamika wydatków 2017=100%
I	Wydatki ogółem z tego: (zbiorczo poz.1+ poz.2 + poz.3+ poz.4)	14.340,0	14.227,1	100,0%	11.985,8	11.844,9	100,0%	83,26
1	Świadczenia dla osób bezrobotnych w tym:	5.241,5	5.241,5	36,84	4.584,1	4.584,1	38,70	87,46
	Zasiłki dla bezrobotnych	4.568,0	4.568,0	-	3.823,6	3.823,6	-	-
	Dodatki aktywizacyjne	222,8	222,8	-	222,5	222,5	-	-
	Świadczenia integracyjne	450,7	450,7	-	538,0	538,0	-	-
2	Pozostałe wydatki fakultatywne	372,4	372,4	2,62	284,8	284,8	2,40	76,48
3	Krajowy Fundusz Szkoleniowy	441,8	441,8	3,11	379,9	379,9	3,21	85,99
4	Aktywne formy w tym:	8.284,3	8.171,4	57,43	6.737,0	6.596,1	55,69	80,72
	Algorytm	1.408,1	1.407,2	-	1.058,8	1.058,8	-	-
	Refundacja części kosztów wynagrodzenia i ZUS dla osób bezrobotnych do 30 r. życia	2.484,5	2.438,9	-	2.203,5	2.092,9	-	-
	Rezerwa Ministra Pracy w tym:	1.072,6	1.061,8	-	568,8	564,1	-	-
	Program dla długotrwale bezrobotnych	-	-	-	210,0	208,2	-	-
	Program dot. staży w placówkach ARiMR	-	-	-	46,1	43,2	-	-
	Program aktywizacji zawodowej osób bezrobotnych zamieszkujących na wsi	355,1	349,7	-	201,0	201,0	-	-
	Program aktywizacji zawodowej osób bezrobotnych zamieszkujących na wsi - II	-	-	-	111,7	111,7	-	-
	Program Regionalny	300,0	296,8	-	-	-	-	-

	Program aktywizacji osób bezrobotnych będących dłużnikami alimentacyjnymi	56,3	55,8	-	-	-	-	-
	Program aktywizacji osób bezrobotnych korzystających ze świadczeń opieki społecznej	194,9	193,2	-	-	-	-	-
	Program aktywizacji zawodowej osób bezrobotnych w wieku 30-50 lat	166,3	166,3	-	-	-	-	-
	Projekty pozakonkursowe EFS - POWER i W RPO w tym:	3.319,1	3.263,5	-	2.905,9	2.880,3	-	-
	środki z rezerwy samorządu woj. wkp. Program EFS -W RPO 2014 r.- 2020 r.	1.246,6	1.217,4	-	1.088,8	1.087,0	-	-
	środki z rezerwy samorządu woj. wkp. Program EFS – PO WER 2014 r.- 2020 r.	2.072,5	2.046,1	-	1.817,1	1.793,3	-	-

Zmiany w poziomie bezrobocia w podregionie pilskim, woj. wlkp. i kraju wg stanu na 31.12.2018r.

Powiaty	Poziom bezrobocia		%wzrost/ spadek	Stopa bezrobocia (w %)		wzrost/ spadek
	31.12.2017	31.12.2018		31.12.2017	31.12.2018	
Chodzieski	1 482	1 326	-10,5	7,8	6,9	-0,9
Czarnkowsko-Trzcianecki	1 609	1 435	-10,8	5,0	4,5	-0,5
Pilski	2 829	2 429	-14,1	5,3	4,5	-0,8
Wągrowiecki	1 513	1 360	-10,1	6,4	5,7	-0,7
Złotowski	2 578	2 237	-13,2	8,1	7,0	-1,1
województwo wielkopolskie	58,9*	50,9*	-13,6	3,7	3,1	-0,6
Polska	1.081,7*	968,9*	-10,4	6,6	5,8	-0,8

*w tys.

Źródło: Wojewódzki Urząd Pracy w Poznaniu <http://www.wup.poznan.pl>

Tabela 25

Zestawienie podstawowych danych dla województwa wielkopolskiego

Powiaty	XII	I'18	II	III	IV	V	VI	VII	VIII	IX	X	XI	XII
chodzieski	1 482	1 521	1 538	1 493	1 432	1 376	1 323	1 330	1 334	1 322	1 308	1 265	1 326
czarnkowsko -trzcianecki	1 609	1 684	1 633	1 613	1 484	1 398	1 326	1 343	1 453	1 406	1 340	1 407	1 435
gnieźniński	3 102	3 271	3 290	3 122	3 040	2 806	2 739	2 764	2 720	2 608	2 471	2 398	2 357
gostyński	1 984	2 044	2 089	2 034	1 907	1 798	1 763	1 748	1 713	1 717	1 735	1 745	1 816
grodziski	1 006	1 049	1 067	1 035	1 014	1 010	964	960	948	935	955	959	943
jarociński	1 241	1 379	1 409	1 451	1 322	1 142	1 080	1 058	1 065	1 066	1 024	1 043	1 032
kaliski	2 403	2 496	2 498	2 460	2 349	2 157	2 120	2 029	2 087	2 008	1 973	1 957	2 007
kępiński	606	649	674	609	590	580	574	587	593	608	573	580	585
kolski	1 989	2 157	2 104	1 939	1 726	1 562	1 437	1 421	1 435	1 372	1 318	1 322	1 413
koniński	7 703	7 933	8 029	7 828	7 361	7 079	6 763	6 670	6 540	6 430	6 175	6 100	6 160
kościański	1 024	1 120	1 091	1 078	991	955	922	927	923	893	939	912	890
krotoszyński	1 304	1 416	1 426	1 359	1 233	1 210	1 116	1 102	1 122	1 069	1 070	1 116	1 161
leszczyński	2 022	2 156	2 175	2 076	1 995	1 925	1 855	1 881	1 863	1 842	1 807	1 860	1 880
międzychodzki	577	628	654	629	625	603	610	594	571	596	577	569	575
nowotomyski	714	801	807	809	810	738	649	680	728	703	678	638	688
obornicki	853	909	978	917	846	845	819	798	843	792	758	847	766
ostrowski	2 166	2 296	2 255	2 217	2 176	2 104	2 004	1 998	2 030	2 083	2 002	1 996	2 010
ostrzeszowski	1 095	1 195	1 190	1 171	1 074	1 024	996	1 042	1 057	1 024	1 011	1 025	1 067
piłski	2 829	2 846	2 884	2 745	2 652	2 519	2 411	2 476	2 463	2 438	2 473	2 497	2 429
pleszewski	911	970	981	928	873	803	783	826	794	792	800	896	895
poznański	8 297	8 686	8 714	8 466	8 112	7 825	7 433	7 296	7 361	7 062	6 939	6 927	6 834
rawicki	1 267	1 249	1 236	1 206	1 171	1 094	1 045	1 094	1 079	1 018	993	982	1 030
ślupecki	1 848	2 011	1 993	1 917	1 815	1 737	1 667	1 705	1 670	1 698	1 709	1 709	1 753
szamotulski	1 415	1 501	1 539	1 491	1 418	1 381	1 312	1 268	1 217	1 186	1 159	1 165	1 181
średzki	1 485	1 572	1 538	1 520	1 505	1 460	1 436	1 489	1 446	1 428	1 391	1 410	1 391
śremski	594	623	596	559	551	512	474	514	491	484	426	458	445
turecki	1 607	1 776	1 810	1 764	1 656	1 661	1 652	1 742	1 686	1 631	1 518	1 569	1 637
wągrowiecki	1 513	1 633	1 696	1 660	1 601	1 511	1 432	1 357	1 388	1 426	1 368	1 358	1 360
wolsztyński	488	503	546	526	454	426	394	381	399	395	399	398	410
wrzesiński	1 145	1 334	1 344	1 350	1 242	1 200	1 104	1 085	1 103	1 075	1 052	1 070	1 154
złotowski	2 578	2 672	2 638	2 558	2 376	2 230	2 185	2 128	2 181	2 141	2 112	2 115	2 237
Województwo	1 267	1 249	1 236	1 206	1 171	1 094	1 045	1 094	1 079	1 018	993	982	1 030

Źródło: Wojewódzki Urząd Pracy w Poznaniu <http://www.wup.poznan.pl>

Osoby bezrobotne w Wielkopolsce ogółem – na koniec grudnia 2019r.

Powiaty	Liczba osób bezrobotnych w końcu miesiąca	% wzrost/spadek	
		w stosunku do listopada 2018r.	w stosunku do grudnia 2017r.
chodzieski	1 326	4,8	-10,5
czarnkowsko-trzcianecki	1 435	2,0	-10,8
gnieźnieński	2 357	-1,7	-24,0
gostyński	1 816	4,1	-8,5
grodziski	943	-1,7	-6,3
jarociński	1 032	-1,1	-16,8
kaliski	2 007	2,6	-16,5
kępiński	585	0,9	-3,5
kolski	1 413	6,9	-29,0
koniński	6 160	1,0	-20,0
kościański	890	-2,4	-13,1
krotoszyński	1 161	4,0	-11,0
leszczyński	1 880	1,1	-7,0
międzychodzki	575	1,1	-0,3
nowotomyski	688	7,8	-3,6
obornicki	766	-9,6	-10,2
ostrowski	2 010	0,7	-7,2
ostrzeszowski	1 067	4,1	-2,6
piłski	2 429	-2,7	-14,1
pleszewski	895	-0,1	-1,8
poznański	6 834	-1,3	-17,6
rawicki	1 030	4,9	-18,7
słupecki	1 753	2,6	-5,1
szamotulski	1 181	1,4	-16,5
średzki	1 391	-1,3	-6,3
śremski	445	-2,8	-25,1
turecki	1 637	4,3	1,9
wągrowiecki	1 360	0,1	-10,1
województwo	50 867	1,1	-13,6
wolsztyński	410	3,0	-16,0
wrzesiński	1 154	7,9	0,8
złotowski	2 237	5,8	-13,2

Źródło: Wojewódzki Urząd Pracy w Poznaniu <http://www.wup.poznan.pl>

Tabela 27

Stopa bezrobocia w powiatach woj. wielkopolskiego na koniec grudnia 2018r.

Powiaty	Stopa bezrobocia w końcu grudnia 2018r. (w %)	Wzrost/spadek stopy bezrobocia w stosunku do listopada 2018r.	Wzrost/spadek stopy bezrobocia w stosunku do grudnia 2017r.
chodzieski	6,9	0,3	-0,9
czarnkowsko -trzcianecki	4,5	0,1	-0,5
gnieźnieński	4,6	-0,1	-1,5
gostyński	5,4	0,2	-0,6
grodziski	4,0	0,0	-0,3
jarociński	3,8	-0,1	-0,8
kaliski *	2,5	0,1	-0,5
kępiński	1,8	0,0	-0,1
kolski	4,4	0,2	-1,8
koniński *	7,7	0,0	-1,9
kościański	3,0	-0,1	-0,5
krotoszyński	3,3	0,1	-0,4
leszczyński *	3,3	0,1	-0,3
międzychodzki	4,7	0,1	-0,1
nowotomyski	2,1	0,2	-0,1
obornicki	3,3	-0,4	-0,4
ostrowski	2,8	0,0	-0,3
ostrzeszowski	4,3	0,2	-0,1
piłski	4,5	-0,1	-0,8
pleszewski	3,6	0,0	-0,1
poznański *	1,3	0,0	-0,2
rawicki	4,1	0,2	-0,9
śłupecki	7,7	0,2	-0,5
szamotułski	3,1	0,1	-0,6
średzki	5,5	0,0	-0,4
śremski	1,9	0,0	-0,6
turecki	4,4	0,2	0,1
wągrowiecki	5,7	0,0	-0,7
Województwo	3,1	0,0	-0,6
wolsztyński	1,4	0,0	-0,3
wrzesiński	3,4	0,2	-0,1
złotowski	7,0	0,4	-1,1

Źródło: Wojewódzki Urząd Pracy w Poznaniu <http://www.wup.poznan.pl>

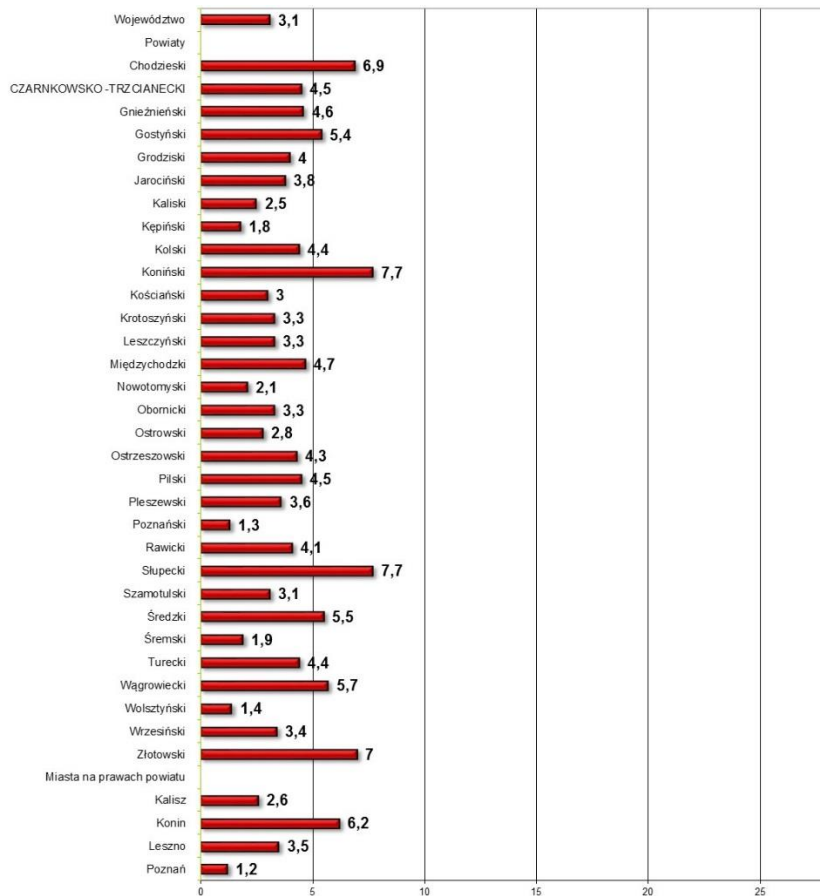
Stopa bezrobocia – według województw na koniec grudnia 2018r.

Województwa	Stopa bezrobocia w końcu grudnia 2018 (w %)	Wzrost/spadek stopy bezrobocia do poprzedniego miesiąca	Wzrost/spadek stopy bezrobocia do analogicznego miesiąca poprzedniego roku
dolnośląskie	5,2	0,1	-0,5
kujawsko-pomorskie	8,8	0,2	-1,1
lubelskie	8,0	0,2	-0,8
lubuskie	5,8	0,1	-0,7
łódzkie	6,1	0,1	-0,6
małopolskie	4,7	0,0	-0,6
mazowieckie	4,9	0,1	-0,7
opolskie	6,3	0,3	-1,0
podkarpackie	8,8	0,2	-0,8
podlaskie	7,8	0,2	-0,7
pomorskie	4,9	0,1	-0,5
śląskie	4,3	0,0	-0,8
świętokrzyskie	8,3	0,2	-0,5
warmińsko-mazurskie	10,4	0,3	-1,3
wielkopolskie	3,1	0,0	-0,6
zachodniopomorskie	7,4	0,1	-1,1
POLSKA	5,8	0,1	-0,8

Opracowano na podstawie danych statystycznych Wojewódzkiego Urzędu Pracy w Poznaniu

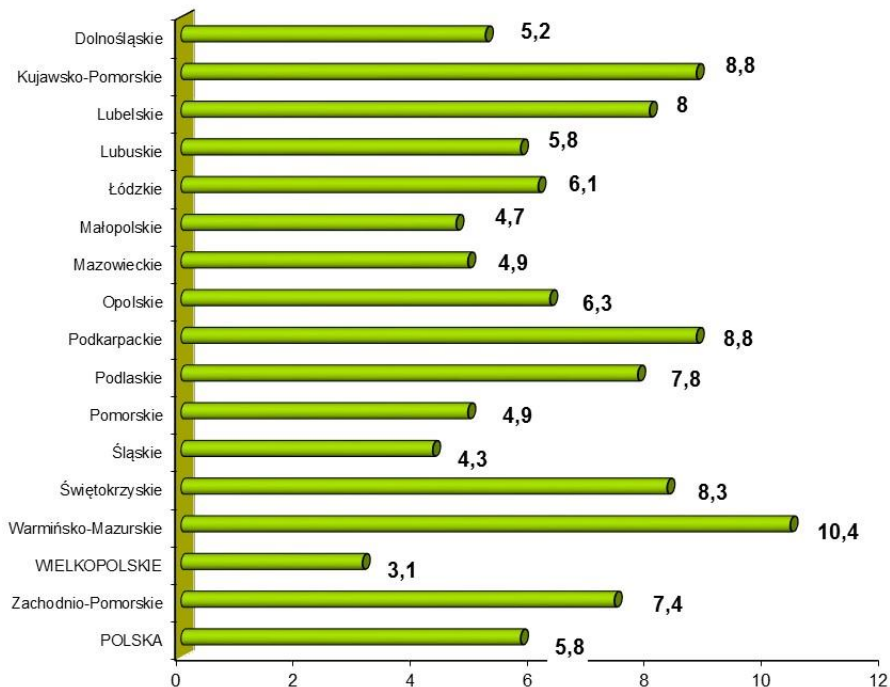
(<http://www.wup.poznan.pl>)

**Stopa bezrobocia rejestrowanego według powiatów
Stan w dniu 31 grudnia 2018**



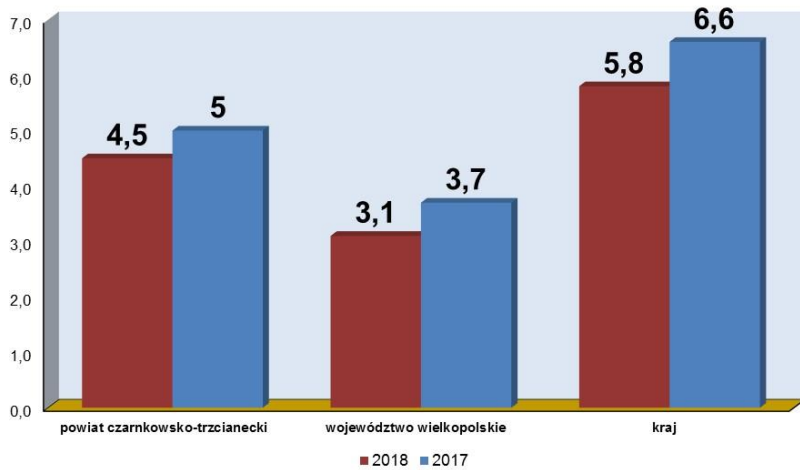
Opracowano na podstawie danych statystycznych Wojewódzkiego Urzędu Pracy w Poznaniu
(<http://www.wup.poznan.pl>)

Stopa bezrobocia w poszczególnych województwach i w kraju – w %
Stan w dniu 31 grudnia 2018

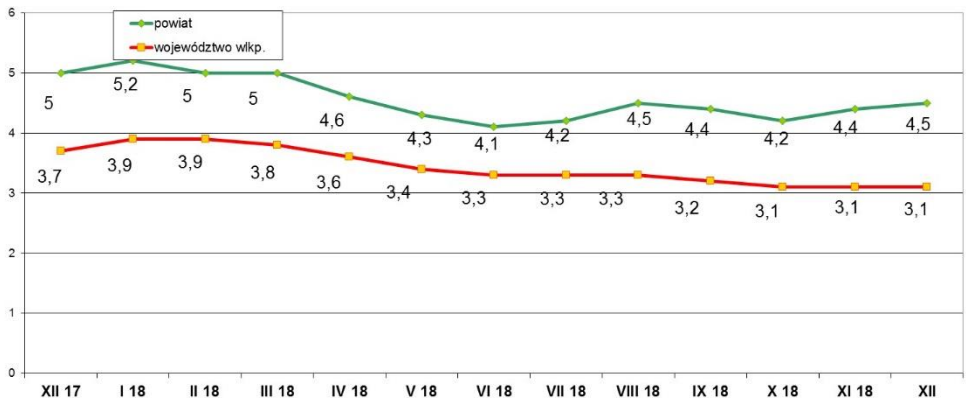


Opracowano na podstawie danych statystycznych Wojewódzkiego Urzędu Pracy w Poznaniu
 (<http://www.wup.poznan.pl>)

Stopa bezrobocia na koniec grudnia 2018

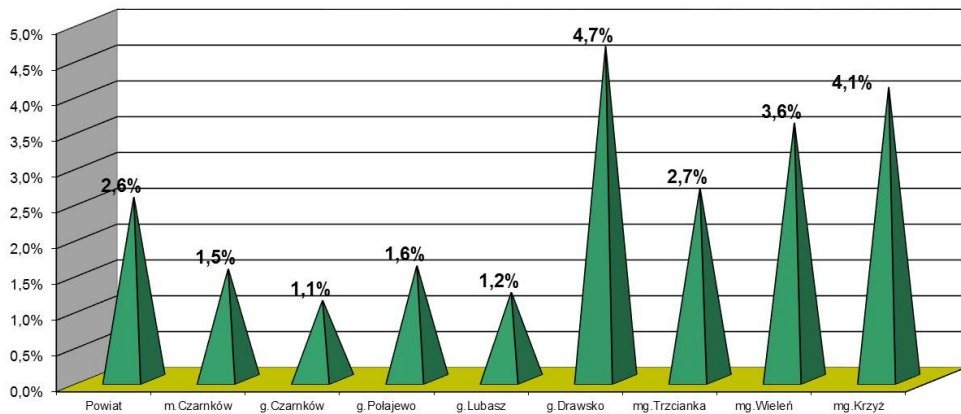


**Stopa bezrobocia rejestrowanego według powiatów
Stan w dniu 31 grudnia 2018**

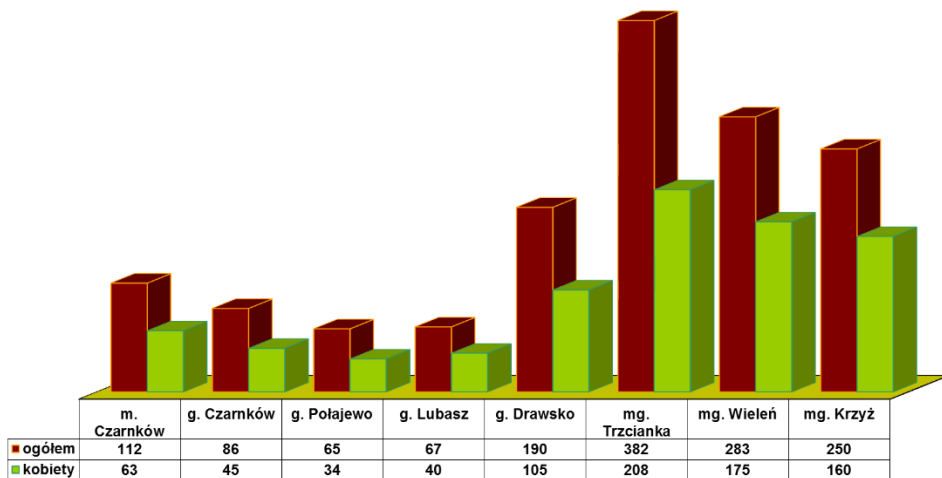


Opracowano na podstawie danych statystycznych Wojewódzkiego Urzędu Pracy w Poznaniu
(<http://www.wup.poznan.pl>)

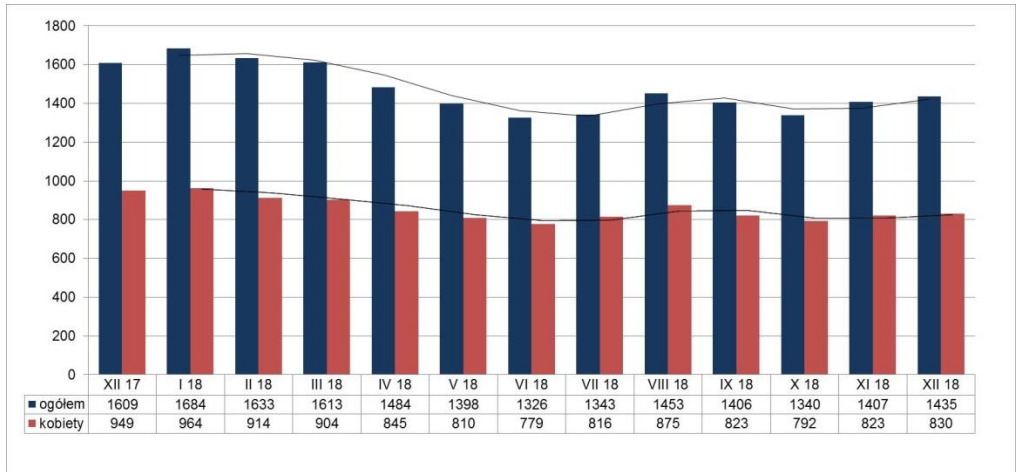
Wskaźniki bezrobocia rejestrowanego dla powiatu oraz miast i gmin na koniec grudnia 2018 r.



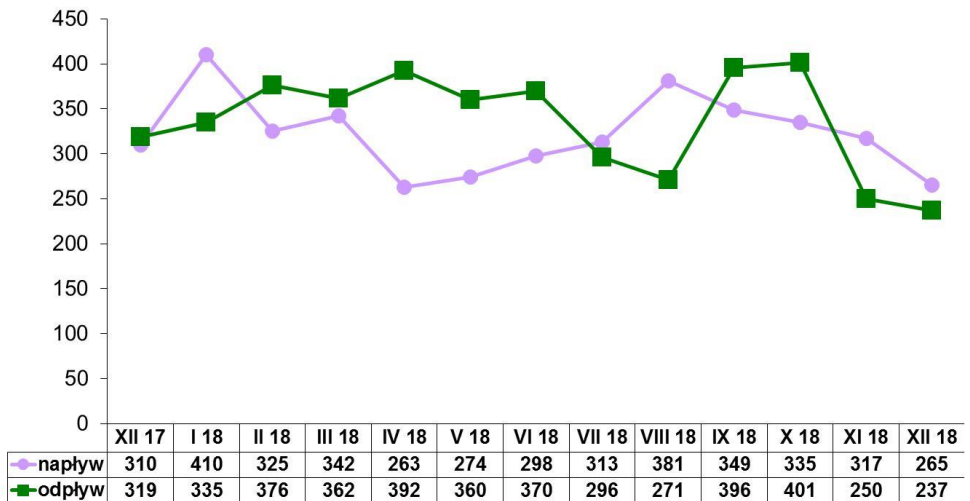
**Liczba bezrobotnych w miastach i gminach powiatu
Stan na koniec grudnia 2018**



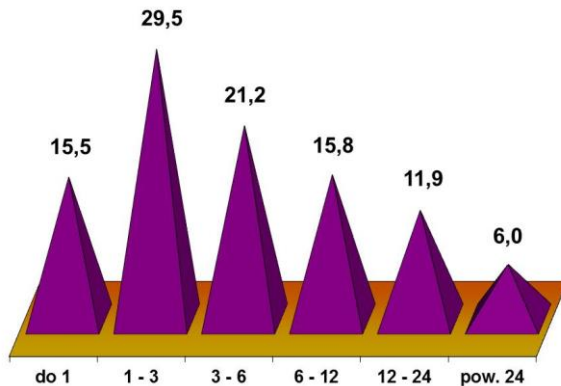
Liczba bezrobotnych w poszczególnych miesiącach



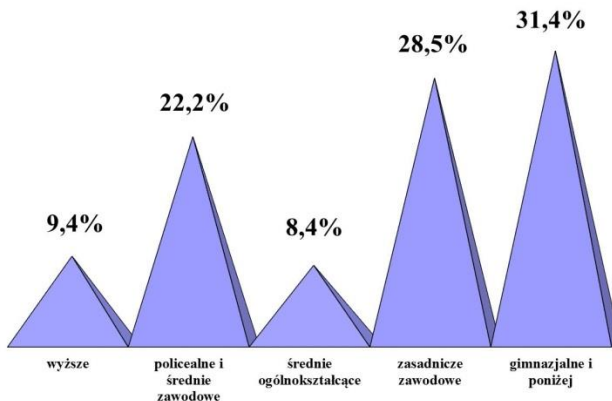
Napływ i odpływ bezrobotnych w poszczególnych miesiącach



Bezrobotni według czasu pozostawania bez pracy w miesiącach na koniec grudnia 2018



Bezrobotni według wykształcenia na koniec grudnia 2018



Bezrobotni według wieku na koniec grudnia 2018

