



POWIATOWY URZĄD PRACY

64-700 Czarnków, ul. Przemysłowa 2a e-mail: pocz@pupczarnkow.pl
tel/fax (067) 255 37 16 – 18 www.pupczarnkow.pl

SPRAWOZDANIE Z DZIAŁALNOŚCI POWIATOWEGO URZĘDU PRACY W CZARNKOWIE W 2013 ROKU

Czarnków, 17 kwietnia 2014r.

ZADANIA I KOMPETENCJE

Powiatowy Urząd Pracy w Czarnkowie realizuje zadania samorządu powiatu z zakresu:

- o promocji zatrudnienia,
- o łagodzenia skutków bezrobocia,
- o aktywizacji zawodowej osób bezrobotnych i poszukujących pracę.

Szczegółowo zadania samorządu powiatu określa art. 9 ust. 1 ustawy z dnia 20 kwietnia 2004r. o promocji zatrudnienia i instytucjach rynku pracy (tj. Dz. U. z 2013r. poz. 674 z późn. zm.).

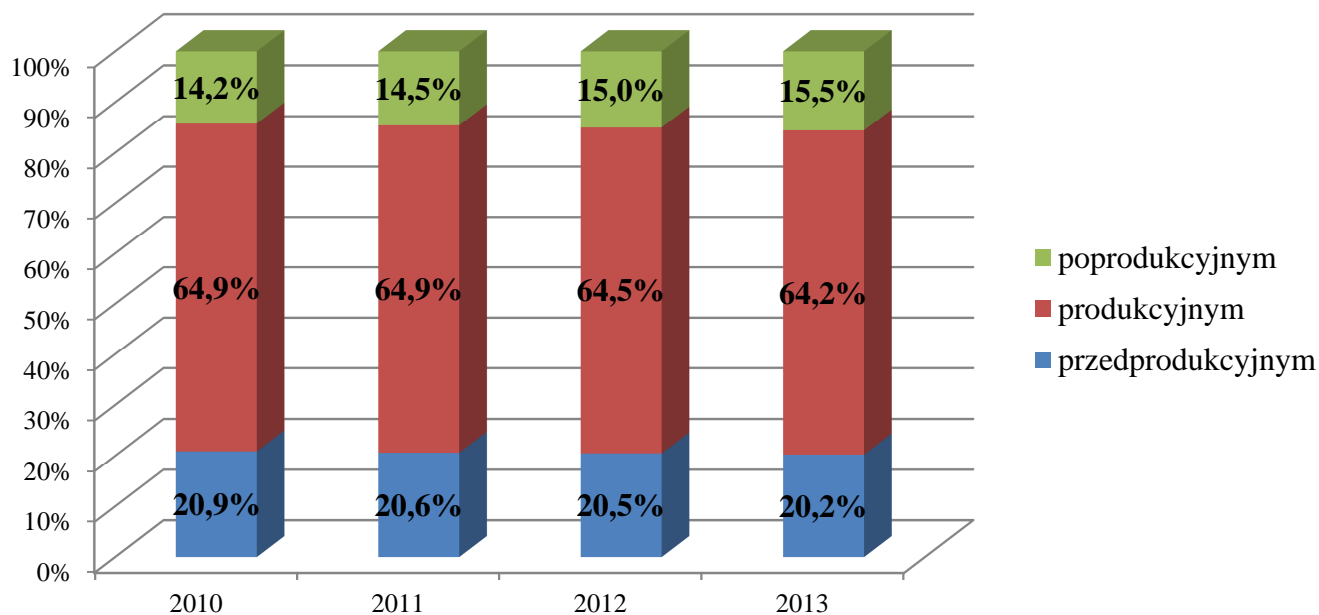
UWARUNKOWANIA ZEWNĘTRZNE

DEMOGRAFIA

Na koniec 2013 roku w powiecie czarnkowsko-trzcianeckim zanotowano **88.523 mieszkańców**, z czego **50,7%** stanowiły kobiety. W odniesieniu do roku poprzedniego zanotowano **spadek** liczby mieszkańców o 150 osób.

W strukturze ludności według ekonomicznych grup wieku nie nastąpiły większe zmiany. Utrzymały się tendencje obserwowane w ostatnich latach przejawiające się niezmiennym udziałem ludności w wieku przedprodukcyjnym i wzrostem udziału ludności w wieku poprodukcyjnym.

Wykres 1 *Ludność powiatu czarnkowsko-trzcianeckiego według wieku w latach 2010-2013 – udział procentowy w ogólnej liczbie mieszkańców*



Źródło: informacje z ewidencji ludności urzędów miast i gmin powiatu czarnkowsko-trzcianeckiego

PRACODAWCY NA POWIATOWYM RYNKU PRACY

Na koniec 2013r. w powiecie czarnkowsko-trzcianeckim zanotowano **7.087 podmiotów gospodarczych**, tj. o 3,6% - 244 podmioty więcej aniżeli w roku 2012.

Zdecydowana większość (95,7%) powiatowych podmiotów należała do sektora prywatnego, w którym dominowały osoby fizyczne prowadzące działalność gospodarczą.

Na taki stan rzeczy wpływ miały udzielone przez urząd dotacje, dzięki którym **112 osób** rozpoczęło samodzielną działalność gospodarczą, a także refundacje pozwalające **51 osobom** podjąć pracę na nowo stworzonym miejscu pracy.

Na podstawie przeprowadzonych wizyt u pracodawców oraz przeprowadzonego badania sondażowego w styczniu 2014r. sytuację lokalnych firm ocenia się jako stabilną, zmierzającą do utrzymania zatrudnienia na obecnym poziomie **z niewielką tendencją wzrostu** – co przedstawia poniższa tabela:

Nazwa zakładu pracy	Zanotowany wzrost zatrudnienia w 2013 roku w osobach (malejąco)
Kettler – Wieleń	50
Seaking Poland Ltd. Sp. z o.o. – Czarnków	35
Firma Plastpipe sp. komandytowa – Czarnków	24
Okręgowa Spółdzielnia Mleczarka – Czarnków	20
Plastmet – Lubasz	19
Metrolog sp. z o.o. – Czarnków	14
Zakład Piekarniczo-Cukierniczy M.Sendal – Lubasz	12
Dora Metal Sp. z o.o. – Czarnków	9

Grupowe zwolnienia pracowników

W 2013r. zwolnienia grupowe do Powiatowego Urzędu Pracy w Czarnkowie zgłosiła Powszechna Kasa Oszczędności Bank Polski Spółka Akcyjna, Warszawa:

zwolnienie ogółem do 840 pracowników, z tego 2 osoby z terenu powiatu czarnkowsko-trzcianeckiego (aktualnie brak informacji o rejestracji osób).

Redukcja zatrudnienia w 2013r. nastąpiła w:

Zakładzie PBU Betpol s.c. w Trzciance **o 56 osób**. W marcu 2014r. zakład świadczący usługi ogólnobudowlane uległ całkowitej likwidacji.

Z przeprowadzonej analizy rynku pracy wynika również, iż w 2014 roku planowany jest wzrost poziomu zatrudnienia w następujących firmach:

Nazwa zakładu pracy	Przyczyna wzrostu zatrudnienia	Planowany wzrost zatrudnienia	
		w osobach (malejąco)	w zawodach
Romiko – Drawski Młyn	zmiana profilu z handlu wołowiną na handel mięsa drobiowego	50	pracownicy produkcyjni w przetwórstwie spożywczym
Seaking Poland Ltd. Sp. z o.o. – Czarnków	wzrost produkcji	49	<ul style="list-style-type: none"> ❖ 18 spawaczy metodą TIG ze znajomością czytania rysunku technicznego, ❖ 17 szlifierzy metali, ❖ 8 operatorów maszyn i urządzeń. ❖ 6 elektryków
Kettler – Wieleń	produkcja nowego asortymentu towaru	30	szwaczka
PKI Wilk – Krzyż Wlkp.	finalizacja projektu	20	inżynier elektryk, inżynier budowlany, elektryk, monter podzespołów elektrycznych
Komat Mieczysław Kozłowski – Romanowo Dolne	prężny rozwój firmy – budowa nowej fali produkcyjnej	15	szlifierz, monter urządzeń chłodniczych, ślusarz, spawacz, konstruktor, pracownicy w dziale handlowym ze znajomością języków obcych.
Dora Metal Sp. z o.o. – Czarnków	wzrost produkcji	14	<ul style="list-style-type: none"> ❖ 2 konstruktorów , ❖ 2 technologów z umiejętnością czytania rysunku technicznego, ❖ 4 inżynierów sprzedaży ze znajomością języka niemieckiego, angielskiego, francuskiego ❖ 2 spawaczy, ❖ 2 operatorów maszyn, ❖ 1 specjalistę ds. promocji i reklamy, ❖ 1 sekretarkę ze znajomością programów graficznych.
Firma Plastpipe sp. Komandytowa – Czarnków	wzrost produkcji	13	<ul style="list-style-type: none"> ❖ 10 operatorów maszyn do produkcji wyrobów z tworzyw sztucznych, ❖ 1 specjalistę ds. sprzedaży i marketingu, ❖ 1 specjalistę ds. marketingu i handlu, ❖ 1 specjalistę ds. księgowości i rachunkowości.

BEZROBOCIE

➤ Poziom bezrobocie

Liczba bezrobotnych w powiecie czarnkowsko-trzcianecki na koniec grudnia 2013r. wyniosła **4.715 osób** i w porównaniu do roku poprzedniego **spadła** o 162 osoby tj. o 3,3%.

Tabela 1

Dynamika poziomu bezrobocia według gmin

	Liczba bezrobotnych na koniec grudnia 2013r.		Wzrost/spadek liczby bezrobotnych w porównaniu do grudnia 2012r.		Wskaźnik bezrobocia rejestrowanego ¹⁾ na koniec 2013
	Ogółem	Kobiety	w liczbach	w %	
Powiat	4.715	2.539	-162	-3,3%	8,2%
m. Czarnków	439	219	-30	-6,4%	5,8%
g. Czarnków	552	296	12	2,2%	7,4%
g. Połajewo	221	127	-46	-17,2%	5,6%
g. Lubasz	239	125	-52	-17,9%	5,0%
g. Drawsko	392	217	36	10,1%	9,6%
mg. Trzcianka	1487	798	-107	-6,7%	9,4%
mg. Wieleń	768	398	2	0,3%	9,5%
mg. Krzyż	617	359	23	3,9%	10,6%

¹⁾ Wskaźnik bezrobocia rejestrowanego – liczba bezrobotnych do liczby ludności w wieku produkcyjnym (wg stanu na 31.12.2012 r.)

Wykres 2 Zmiany w poziomie bezrobocia w poszczególnych gminach w latach 2012-2013.

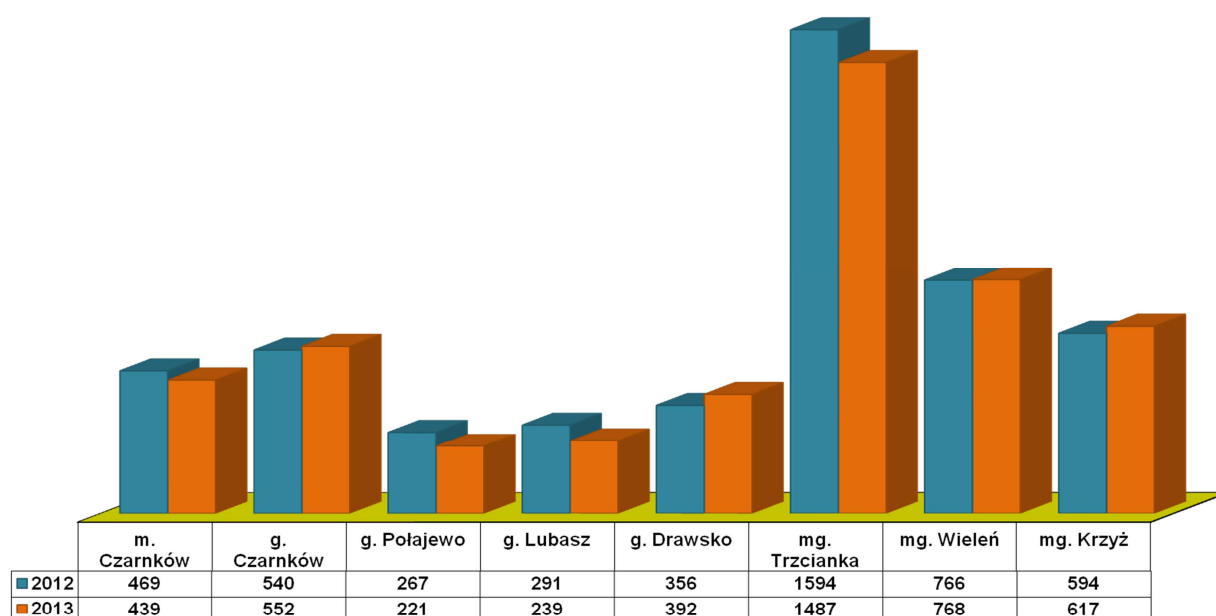


Tabela 2

Zmiany w poziomie bezrobocia w podregionie pilskim, woj. wlkp. i kraju wg stanu na 31.12.2013r.

Powiaty	Poziom bezrobocia		%wzrost/ spadek	Stopa bezrobocia (w %)		wzrost/ spadek
	31.12.2012	31.12.2013		31.12.2012	31.12.2013	
Chodzieski	3226	3113	-3,5%	16,9	16,1	-0,8
Czarnkowsko-Trzcianecki	4877	4715	-3,3%	15,2	14,7	-0,5
Pilski	7451	6795	-8,8%	13,4	12,6	-0,8
Wągrowiecki	5338	5185	-2,9%	22	21,6	-0,4
Złotowski	4719	4432	-6,1%	18,9	17,2	-1,7
województwo wielkopolskie	147.902	144.832	-2,1%	9,8	9,6	-0,2

Polska	2.136,8*	2.157,9*	1,0%	13,4	13,4	0,0
---------------	----------	----------	------	------	------	-----

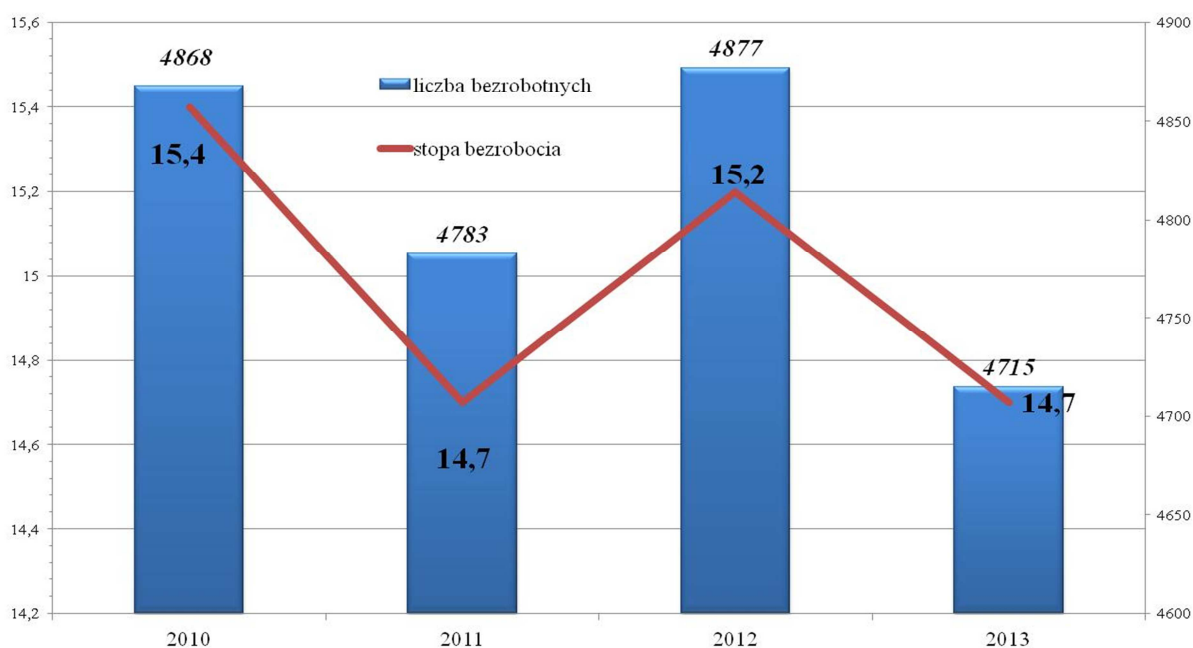
*w tys.

Źródło: <http://www.wup.poznan.pl>➤ *Stopa bezrobocia*

Stopa bezrobocia w powiecie czarnkowsko-trzcianeckim na koniec 2013r. wyniosła **14,7%** i była niższa o 0,4 punktu procentowego niż przed rokiem.

W kraju stopa bezrobocia wyniosła na koniec grudnia 2013r. **13,4%** i w porównaniu do grudnia 2012r. nie uległa zmianie. **W województwie wielkopolskim** stopa bezrobocia wyniosła w końcu grudnia 2013r. **9,6%** i w porównaniu do grudnia 2012r. spadła o 0,2 punktu.

Wykres 3 Liczba bezrobotnych i stopa bezrobocia w powiecie czarnkowsko-trzcianeckim w latach 2010-2013 (według stanu na 31 grudnia danego roku)



Stopa bezrobocia w powiatach

Powiaty	Stopa bezrobocia w końcu grudnia 2013r. (w %)	Wzrost/spadek stopy bezrobocia w stosunku do grudnia 2012r.
poznański	4,3	0,0
kępiński	5,1	-0,7
wolsztyński	5,8	-0,9
nowotomyski	6,6	-0,8
kaliski	8,4	-0,2
leszczyński	8,6	-0,2
kościański	9,1	-0,6
grodziski	9,2	-1,4
Województwo	9,6	-0,2
krotoszyński	9,7	-0,4
śremski	10,1	-0,1
szamotulski	10,2	-1,2
ostrowski	10,5	-0,6
ostrzeszowski	10,7	0,1
rawicki	10,9	0,0
turecki	11,1	-1,0
międzychodzki	11,2	-0,5
obornicki	11,9	-0,4
gostyński	11,9	-0,4
pilski	12,6	-1,1
pleszewski	13,7	0,6
jarociński	13,9	-0,1
czarnkowsko -trzcianecki	14,7	-0,4
średzki	14,9	0,7
gnieźnieński	15,2	0,3
wrzesiński	15,7	0,9
chodzieski	16,1	-0,5
kolski	16,2	0,5
koniński *	16,7	0,3
złotowski	17,2	-1,0
słupecki	17,9	0,4
wągrowiecki	21,6	-0,6

Źródło: <http://www.wup.poznan.pl>

Na stabilizację sytuacji na rynku pracy wpływ miało utrzymanie zadawalającej koniunktury w gospodarce, a także zaangażowanie o 9,44% wyższej niż w 2012 roku kwoty Funduszu Pracy przeznaczonej na aktywizację bezrobotnych.

ZADANIA REALIZOWANE PRZEZ POWIATOWY URZĄD PRACY

PASYWNA POLITYKA RYNKU PRACY

1. Rejestrowanie bezrobotnych i poszukujących pracy

Napływ do bezrobocia stanowił w 2013 roku 97,8% odpływu, co w efekcie przełożyło się na zmniejszenie liczby osób bezrobotnych w rejestrze urzędu pracy.

Zmiany zachodzące w wielkości rejestrowań i wyrejestrowań w poszczególnych miesiącach wskazywały na sezonowość tych zjawisk. Najwięcej osób rejestrowało się w III i IV kwartale roku. Natomiast w okresie od lutego do czerwca liczba rejestrujących się bezrobotnych uległa zmniejszeniu.

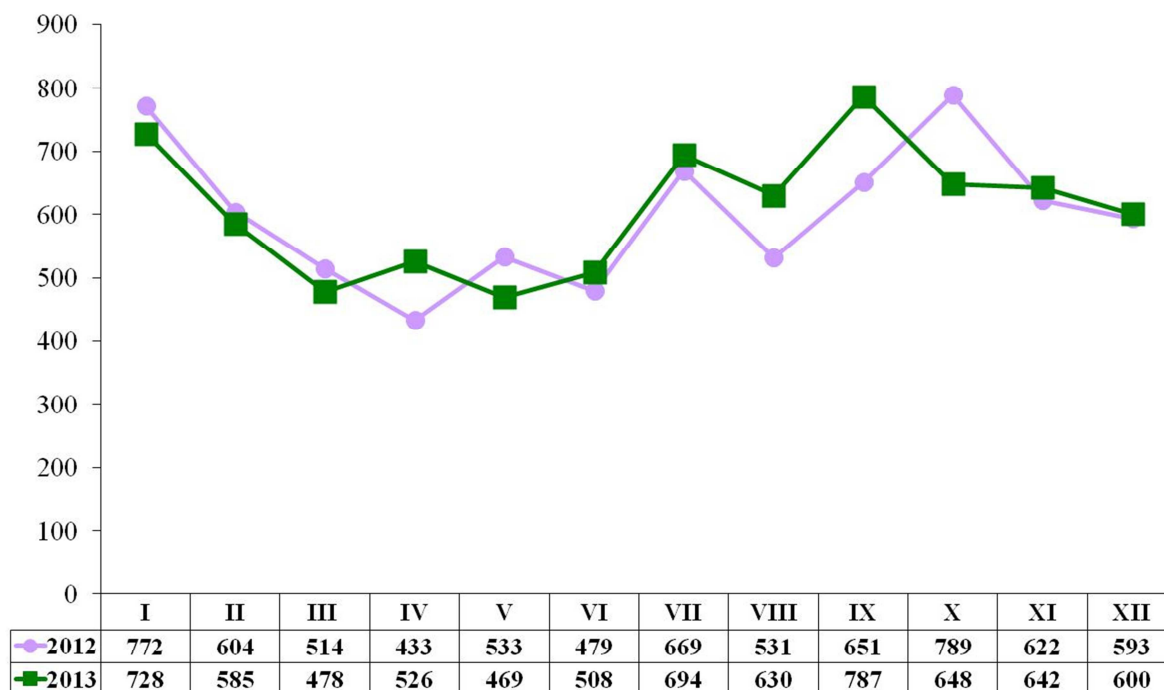
W ciągu całego roku 2013 zarejestrowano **7.295** osób bezrobotnych, tj. **o 104 osoby – 1,4% więcej** niż w ciągu 2012r. Wśród tej grupy:

- **17,8%** (tj. 1.299 osób) zarejestrowało się po raz pierwszy,
- **82,2%** (tj. 5.996 osób) wróciło do urzędu pracy po raz kolejny.

W stosunku do roku poprzedniego liczba osób rejestrujących się po raz kolejny nie uległa znacznej zmianie. **Główną przyczyną ponownych rejestracji było:**

- utrata zatrudnienia - często sezonowego, w kraju i za granicą,
- koniec uczestnictwa w organizowanych przez urząd pracy programach aktywizujących (po stażach, szkoleniach, pracach społecznie użytecznych).

Wykres 4 Napływ osób bezrobotnych w powiecie czarnkowsko-trzcianeckim w latach 2012-2013



Na koniec grudnia 2013 roku w ewidencji osób bezrobotnych zanotowano **39 osób poszukujących pracy (spadek o 2 osoby w odniesieniu do roku 2012)**, w tym:

69,2% stanowili mężczyźni - 27 osób, 48,7% stanowili niepełnosprawni niepozostający w zatrudnieniu – 19 osób.

Odływ z bezrobocia

W 2013r. wyrejestrowano **7.457** osób, tj. o **361 osób, tj. o 5,1% więcej** aniżeli w roku 2012.

Najważniejszą przyczyną wyrejestrowań osób bezrobotnych w 2013r. było:

- ❖ **podjęcie pracy przez 3.795 osób, stanowiące 51% ogółu wyrejestrowujących się osób**, z tego większość tj. 3.583 osoby podjęło pracę niesubsydiowaną.

W stosunku do roku 2012 zanotowano większą liczbę podjęć pracy o 11% (373 osoby).

- ❖ **niepotwierdzenie gotowości do podjęcia pracy.**

Aż 1.670 osób, stanowiących 22,4% ogółu wyrejestrowanych nie stawiło się w ustalonych terminach na wezwania powiatowego urzędu pracy, dając tym samym podstawę do wykreślenia ich z ewidencji bezrobotnych. Wielkość ta zmalała w stosunku do roku poprzedniego o 7,6% - 138 osób.

Wykres 5 Odływ osób bezrobotnych w powiecie czarnkowsko-trzcianeckim w latach 2012-2013

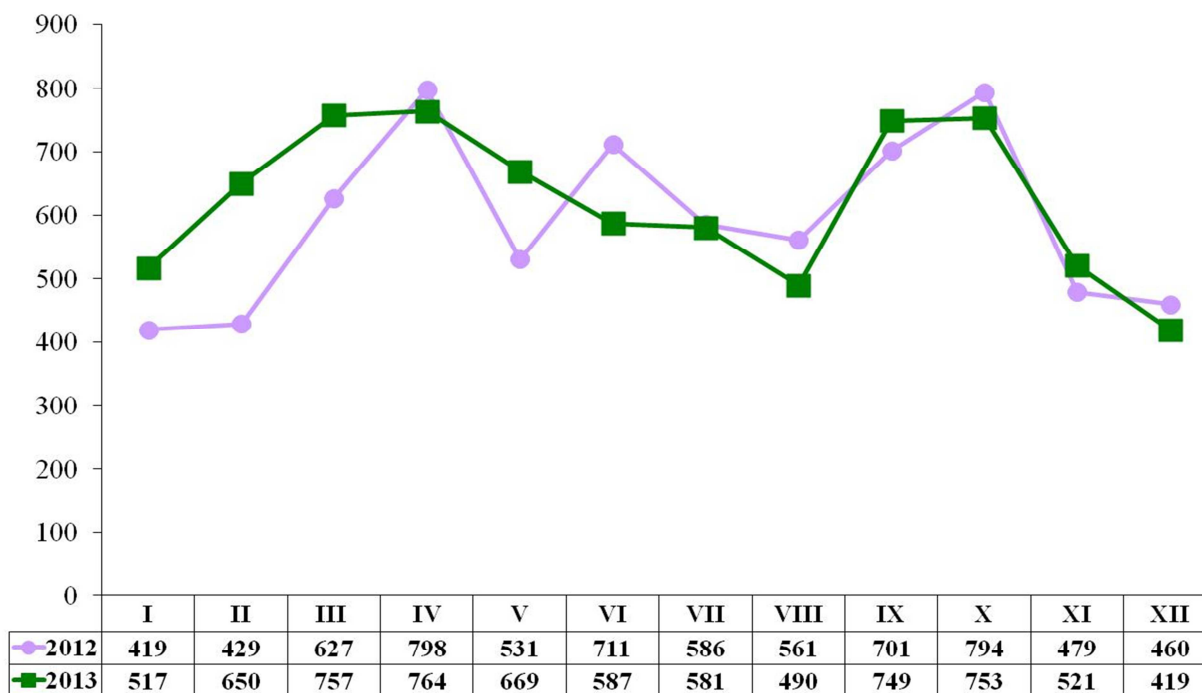


Tabela 4

Wskaźniki w województwie wlkp. i powiecie czarnkowsko-trzcianeckim w 2013r.

	Województwo wielkopolskie	Powiat czarnkowsko-trzcianecki
Stopa bezrobocia na 31.12.2013	9,6	14,7
% spadek w odniesieniu do roku 2012	-0,2	-0,4
Poziom bezrobocia na 31.12.2013	144 832	4 715
% spadek w odniesieniu do roku 2012	-2,1	-3,3
% udział wybranych grup bezrobotnych w ogólnej liczbie bezrobotnych na koniec grudnia 2013r.		
a) kobiety	55,1	53,8
b) bezrobotni z prawem do zasiłku	14,9	16,7
c) zamieszkali na wsi	47,6	53,9
d) niepełnosprawni	6,3	5,1
e) bezrobotni do 25 roku życia	20,8	20,1
f) bezrobotni powyżej 50 roku życia	22,1	26,2
g) długotrwale bezrobotni	47,1	47,6
♦ napływ osób bezrobotnych w 2013r.		
	212 633	7 295
♦ % wzrost w odniesieniu do roku 2012		
	+0,6	+1,4
♦ odpływ osób bezrobotnych w 2013r.		
	215 703	7 457
♦ % wzrost/spadek w odniesieniu do roku 2012		
	+8,7	+5,1
♦ osób, które podjęły pracę w 2013r.		
	111 605	3 795
♦ % wzrost w odniesieniu do roku 2012		
	+16,3	+10,9
% udział w wyłączeniach ogółem w 2013r. osób,		
o które podjęły pracę	51,7	50,9

Dynamika w odniesieniu do roku 2012 dowodzi spadku bezwzględnych wielkości opisujących poziom bezrobocia:

- w województwie wlkp. o 2,1%,
- w powiecie czarnkowsko-trzcianeckim o 3,3%.

W 2013 roku w województwie wlkp.:

- o zarejestrowano o 0,6% tj. o 1.227 osób bezrobotnych więcej niż w roku 2012,
- o wyrejestrowano o 8,7% tj. o 17.245 osób bezrobotnych więcej niż w roku 2012,
- o więcej osób podjęło pracę w 2013 roku o 16,3% tj. o 15.662 osoby.

W 2013 roku w powiecie czarnkowsko-trzcianeckim:

- o zarejestrowano o 1,4% tj. o 104 osoby bezrobotne więcej niż w roku 2012,
- o wyrejestrowano o 5,1% tj. o 361 osób bezrobotnych więcej niż w roku 2012,
- o więcej osób podjęło pracę w 2013 roku o 10,9% tj. o 373 osoby.

Wydawanie decyzji administracyjnych w sprawach wynikających z ustawy

W ciągu 2013 r. wydano **16.656 decyzji**, z tego w:

- Powiatowym Urzędzie Pracy w Czarnkowie – 5.495,
- Filii w Trzciance – 4.579,
- Filii w Wieleniu – 6.582.

W porównaniu do roku poprzedniego wydano o 444 decyzje mniej – 2,7%.

Były to głównie decyzje o uznaniu lub odmowie uznania danej osoby za bezrobotną, utracie statusu bezrobotnego, przyznaniu, odmowie przyznania, wstrzymaniu wypłaty, utracie lub pozbawieniu prawa do zasiłku, dodatku szkoleniowego albo stypendium, obowiązku zwrotu nienależnie pobranego zasiłku, dodatku szkoleniowego, stypendium, odroczeniu terminu spłaty nienależnie pobranego świadczenia udzielonego z Funduszu Pracy itp.

W 2013r. złożono **40 odwołań** od wydanych przez Powiatowy Urząd Pracy w Czarnkowie decyzji, które stanowiły 0,2% ogólnej ilości wydanych decyzji.

Spośród wszystkich złożonych odwołań od decyzji:

- 57,5% decyzji (tj. 23 decyzje) zostało uchylonych przez Dyrektora PUP,
- 42,5% decyzji (tj. 17 decyzji) zostało skierowanych do Wojewody, który to uchylił 35% z nich (tj. 6 decyzji).

Tabela 5

Liczba złożonych odwołań od decyzji w 2013r.

	Liczba złożonych odwołań od decyzji w 2013r.	z tego:		
		liczba decyzji uchylonych przez Dyrektora PUP Czarnków	liczba decyzji skierowanych do Wojewody Wlkp.	z tego: liczba decyzji uchylonych
Czarnków	12	10	2	1
Trzcianka	12	6	6	3
Wielen	16	7	9	2
Ogółem	40	23	17	6

2. Przyznawanie i wypłacanie zasiłków oraz innych świadczeń z tytułu bezrobocia

Wydatki na wypłaty świadczeń dla osób bezrobotnych za 2013 r. wyniosły **8.992,8 tys. zł.** i w porównaniu do roku ubiegłego były wyższe o kwotę **56,9 tys. zł, tj. o 0,64%.**

2013 – 8.992,8 tys. zł 2012 – 8.935,9 tys. zł

Tabela 6

Kwota wydatków na świadczenia dla osób bezrobotnych

Rodzaj świadczenia	Wydatki za 2012 rok w tys. zł.	Wydatki za 2013 rok w tys. zł.
Zasiłki dla bezrobotnych	8.423,3	8.235,6
Dodatki aktywizacyjne	256,3	325,0
Świadczenia integracyjne	256,3	432,2
Razem:	8.935,9	8.992,8

Tabela 7

Porównanie danych struktury procentowej wydatków rok 2012 - 2013

Nazwa	2012 rok	2013 rok
Zasiłki dla bezrobotnych	50,92%	45,06%
Aktywne formy	45,71%	47,67%

Przedstawiona powyżej struktura wydatków wskazuje na **rosnący udział** wydatkowanych kwot na aktywne formy do wydatków biernych tj. wypłat zasiłków.

AKTYWNA POLITYKA RYNKU PRACY

1. Pozyskiwanie i gospodarowanie środkami finansowymi na realizację zadań z zakresu aktywizacji lokalnego rynku pracy

Według stanu na dzień 31.12.2013r. środki finansowe na aktywizację zawodową osób bezrobotnych wyniosły **8.797,2 tys. zł.**

Tabela 8

Struktura pochodzenia środków na aktywizację zawodową osób bezrobotnych w latach 2012-2013

Lp.	Pochodzenie środków	Kwota w tys. zł. rok 2012	Kwota w tys. zł. rok 2013
I.	Algorytm środków Funduszu Pracy	2.756,7	3.664,3
II.	Przesunięcie środków FP z zadań fakultatywnych na aktywizację zawodową osób bezrobotnych	0,00	89,8
III.	Środki z rezerwy samorządu woj. wlkp.– projekt systemowy Poddziałanie 6.1.3 POKL	1.450,5	3.299,5
IV.	Środki z rezerwy Ministra Pracy	1.237,6	862,0
	program aktywizacji osób bezrobotnych do 30 roku życia	452,0	680,0
	program aktywizacji osób bezrobotnych w wieku 30-50 lat	585,6	-
	program dla osób bezrobotnych będących w szczególnej sytuacji na rynku pracy	200,0	182,0
V.	Projekty konkursowe współfinansowane ze środków EFS	2.593,8	881,6
	projekt konkursowy Poddziałanie 6.1.1 POKL	712,9	744,4
	projekt konkursowy Działanie 6.2 POKL	1.880,9	137,2
	Razem:	8.038,6	8.797,2

W porównaniu do roku 2012 środki finansowe na aktywizację osób bezrobotnych **były wyższe** o kwotę 758,6 tys. zł. tj. o 9,44 %.

2013 rok – 8.797,2 tys. zł 2012 rok – 8.038,6 tys. zł

Wydatki na aktywizację osób bezrobotnych za 2013 rok wyniosły **8.711,9 tys. zł. tj. 99,03%** wykonania planu finansowego.

Podział środków w planie finansowym Funduszu Pracy w latach 2011 – 2013 na aktywizację zawodową osób bezrobotnych

Lp.	Nazwa	Plan finansowy 2011 rok	Plan finansowy 2012 rok	Plan finansowy 2013 rok	Dynamika I-XII/2012 = 100 %
1.	Środki finansowe na aktywizację osób bezrobotnych	4.734,0	8.038,6	8.797,2*	109,44
	w tym algorytm:	2.741,2	2.756,7	3.664,3	132,92

* w tym projekty konkursowe na kwotę 881,6 tys. zł.

Środki finansowe przyznane algorytmem w 2013 roku na aktywizację zawodową osób bezrobotnych w wysokości **3.664,3 tys. zł** w porównaniu do roku 2012 **były wyższe o kwotę 907,6 tys. zł, tj. o 32,92%**.

2013 rok – 3.664,3 tys. zł 2012 rok – 2.756,7 tys. zł

Wysokość środków finansowych przypadających na 1 osobę bezrobotną

Rok	Środki finansowe na aktywizację zawodową osób bezrobotnych	Liczba osób bezrobotnych (stan na 31.12.)	Kwota przypadająca na 1 osobę bezrobotną	Dynamika w odniesieniu do kwoty na 1 bezrobotnego 2012=100%
2011	4.734,0	4.783	990 zł	100,00%
2012	7.856,7	4.877	1.611 zł	162,73%
2013	8.797,2	4.715	1.866 zł	115,83%

Środki finansowe na 1 osobę bezrobotną w 2013 roku wyniosły **1.866 zł**, co w porównaniu do roku 2012 stanowi **wzrost kwoty w przeliczeniu na 1 osobę bezrobotną o 255 zł, tj. o 15,83%**.

2. Wdrażanie instrumentów rynku pracy

W ramach posiadanych środków zaplanowano w 2013 r. objąć programami aktywizacyjnymi **1.534** osoby bezrobotne. Zaktywizowano ogółem **1.691** osób bezrobotnych.

Tabela 9

Aktywizacja osób bezrobotnych według form w 2013 r.

Forma aktywizacji	Liczba osób objętych aktywizacją w 2013 r.	struktura %	Środki finansowe na aktywizację osób bezrobotnych w 2013 r.		
			wydatki w 2013 r.	struktura %	
1	Prace interwencyjne	16	1,0%	43 356,38	0,5%
2	Staż	861	50,9%	4 522 371,34	53,0%
3	Szkolenia zawodowe (grupowe i indywidualne)	270	16,0%	694 544,61	8,1%
4	Szkolenia z zakresu umiejętności poszukiwania pracy w Klubie Pracy	142	8,4%	87 352,18	1,0%
5	Roboty publiczne	34	2,0%	203 095,73	2,4%
6	Jednorazowe środki na podjęcie działalności gospodarczej	112	6,6%	2 217 500,22	26,0%
7	Refundacja kosztów wyposażenia i doposażenia stanowiska pracy	51	3,0%	593 512,75	7,0%
8	Prace społecznie użyteczne	195	11,5%	118 048,68	1,4%
9	Zatrudnienie wspierane	1	0,1%	5 825,92	0,1%
10	Refundacja składki ZUS dla spółdzielni socjalnej	9	0,5%	19 541,71	0,2%
11	Pozostałe: badania lekarskie, koszty przejazdu do miejsca zatrudnienia			29 524,17	0,3%
RAZEM:		1 691	100,0%	8 534 673,69*	100,0%

*W zestawieniu uwzględniono środki finansowe na aktywizację osób bezrobotnych ze wszystkich źródeł finansowania (natomiast środki z projektu konkursowego POKL „Uczę się potrafię, pracuję” wyłącznie przeznaczone na aktywizację osób bezrobotnych – staże, szkolenia w Klubie Pracy).

W porównaniu do 2012 r. **nastąpił wzrost liczby zaktywizowanych** bezrobotnych o **221** osób (z 1470 osób w 2012 r. do 1691 osób w 2013 r.), na co wpływ miała większa kwota środków finansowych na aktywizację osób bezrobotnych w 2013 r., wynikająca z wyższych środków FP przyznanych algorytmem oraz wyższych środków na realizację projektu systemowego (7 856,7 tys. zł w roku 2012 i 8 534,7 tys. zł w roku 2013 – są to środki finansowe przeznaczone wyłącznie na aktywizację osób bezrobotnych).

Najwięcej bezrobotnych objęto aktywizacją w formie *stażu* – **861 osób**.

W 2013r. **112 osobom bezrobotnym** przyznano jednorazowo *środki na podjęcie działalności gospodarczej*.

Dokonano *refundacji kosztów wyposażenia lub doposażenia* **33 nowych stanowisk pracy**. Ogółem na utworzonych stanowiskach pracy, łącznie z uzupełnieniami w ramach wcześniejszych umów, zatrudniono w 2013 r. **51 osób**.

W szkoleniach (grupowych i indywidualnych) uczestniczyło łącznie **270 osób**. Odbyły się następujące szkolenia grupowe:

- szkolenie z zakresu prowadzenia działalności gospodarczej,
- pracownik biurowo-administracyjny,
- nowoczesny i profesjonalny sprzedawca,
- gospodarka magazynowo-towarowa z obsługą wózków jezdniowych,
- prawo jazdy kat. C,
- kwalifikacja wstępna przyspieszona dla kierowców wykonujących transport drogowy w zakresie przewozu rzeczy,
- operator koparko-ładowarki III klasy,
- opiekunka osób zależnych,
- spawanie metodą TIG – 141 wraz z nauką szlifowania i czytania rysunku technicznego.

57 osób zostało skierowanych na szkolenia indywidualne, zgodne ze złożonymi wnioskami. Wymienić tutaj można: prawo jazdy kat. C, prawo jazdy kat. CE, prawo jazdy kat. D, pilarz-operator pilarek spalinowych, kwalifikacja wstępna przyspieszona z zakresu przewozu rzeczy, pracownik ochrony.

W 2013 r. realizowano także *prace społecznie użyteczne*. Celem prac społecznie użytecznych była aktywizacja społeczno - zawodowa osób bezrobotnych, które nie uzyskują zasiłku dla bezrobotnych i korzystają ze świadczeń pomocy społecznej. Tą formą aktywizacji objęto **195 osób** bezrobotnych.

Ponadto w 2013 roku :

- 16 osób bezrobotnych objęto aktywizacją w ramach prac interwencyjnych,
- 34 osoby bezrobotne zostały zatrudnione w ramach robót publicznych,
- 142 osoby bezrobotne uczestniczyły w szkoleniach z zakresu umiejętności poszukiwania pracy w ramach Klubu Pracy,
- 9 osobom zrefundowano składkę ZUS w ramach spółdzielni socjalnej,
- 1 osoba objęta była zatrudnieniem wspieranym,
- 814 osób uczestniczyło w zajęciach aktywizacyjnych.

Wykres 6 Udział procentowy poszczególnych form wsparcia w ogóle odpływu w 2013 r.

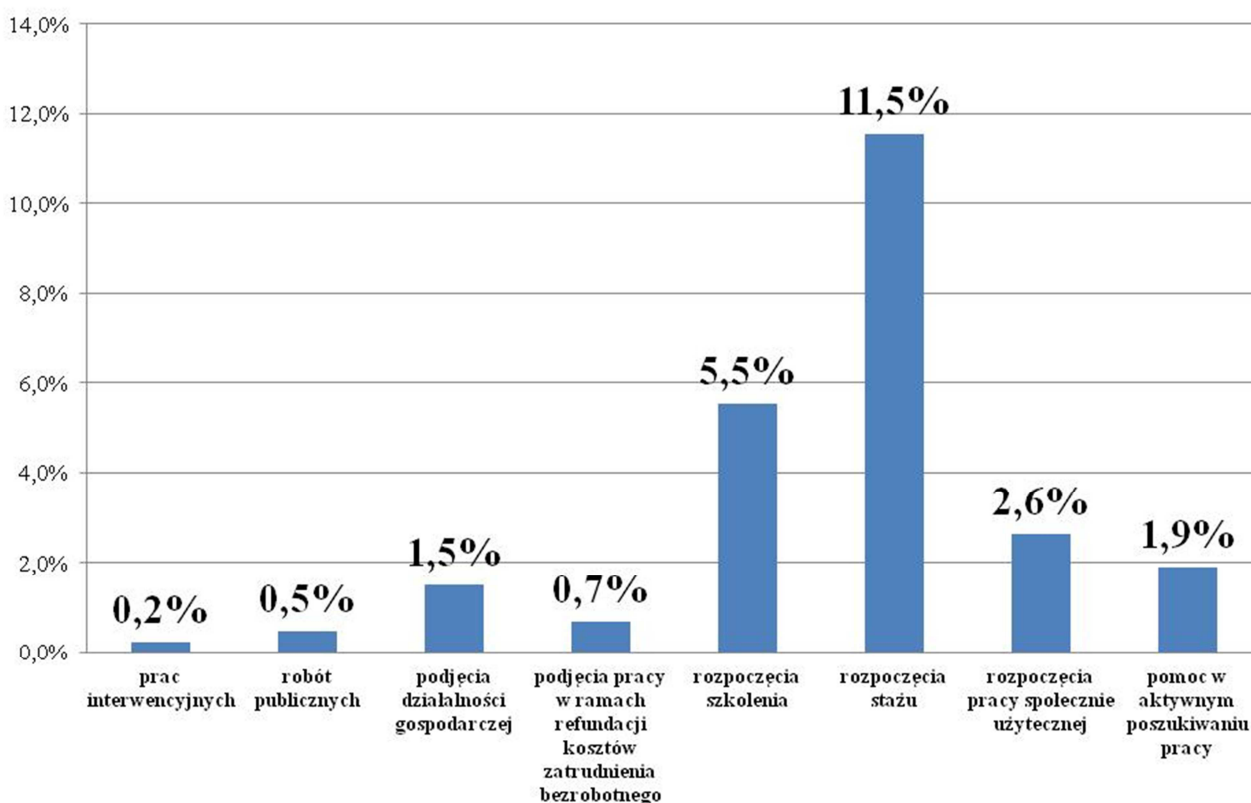


Tabela 10

Efektywność poszczególnych form aktywizacji w 2012 roku

Forma aktywizacji	Liczba osób, które rozpoczęły formę aktywizacji	Liczba osób, które ukończyły formę aktywizacji	Liczba osób, które podjęły pracę	Efektywność zatrudnieniowa % kol. 3/kol.2
	1	2	3	4
szkolenia	322	320	126	39,4%
staż	441	240	171	71,3%
prace interwencyjne	15	14	4	28,6%
roboty publiczne	48	41	16	39,0%
prace społecznie- użyteczne	205	195	28	14,4%
dotacja na rozpoczęcie działalności gospodarczej	124	124	124	100,0%
refundacja stanowiska pracy	33	33	33	100,0%
Łącznie	1188	967	502	51,9%

Zródło: opracowanie MPiPS Departament Funduszy „Efektywność podstawowych form aktywizacji zawodowej realizowanych w ramach programów na rzecz promocji zatrudnienia, łagodzenia skutków bezrobocia i aktywizacji zawodowej w 2012 roku”

Tabela 11

Efektywność poszczególnych form aktywizacji w 2013 roku

Forma aktywizacji	Liczba osób, które rozpoczęły formę aktywizacji	Liczba osób, które ukończyły formę aktywizacji	Liczba osób, które podjęły pracę	Efektywność zatrudnieniowa % kol. 3/kol.2
	1	2	3	4
szkolenia	270	267	163	61,0%
staż	661	626	463	74,0%
prace interwencyjne	12	9	6	66,7%
roboty publiczne	34	29	17	58,6%
prace społecznie- użyteczne	193	188	19	10,1%
dotacja na rozpoczęcie działalności gospodarczej	112	112	112	100,0%
refundacja stanowiska pracy	51	51	51	100,0%
Łącznie	1333	1282	831	64,8%

Zródło: Załącznik nr 6 do sprawozdania MPiPS-01 Aktywne programy rynku pracy za 2013 rok

W 2013 roku, oprócz aktywizacji w ramach podstawowych środków Funduszu Pracy, Powiatowy Urząd Pracy w Czarnkowie realizował:

I. programy, na które pozyskał dodatkowe środki Funduszu Pracy z rezerwy Ministra Pracy i Polityki Społecznej:

1. Program aktywizacji osób bezrobotnych do 30 roku życia, pozostających bez zatrudnienia co najmniej 6 m-cy

Programem objęto **83 osoby bezrobotne**. W ramach programu:

- na staż skierowano 71 osób,
- jednorazowo środki na podjęcie działalności gospodarczej przyznano 6 osobom,
- w ramach refundacji kosztów wyposażenia/ doposażenia stanowiska pracy zatrudniono 6 osób.

Budżet programu wynosił **680 000,00 zł**.

2. Program aktywizacji osób bezrobotnych w szczególnej sytuacji na rynku pracy

Programem objęto **9 osób bezrobotnych**, z których 6 przyznano jednorazowo środki na podjęcie działalności gospodarczej i 3 zatrudniono w ramach refundacji kosztów wyposażenia/ doposażenia stanowiska pracy.

Budżet programu wynosił **181 958,00 zł**.

II. projekty współfinansowane ze środków Europejskiego Funduszu Społecznego w ramach Programu Operacyjnego Kapitał Ludzki:

1. Projekt systemowy „Od bierności do aktywności” Poddziałanie 6.1.3 POKL

Zakończono szóstą edycję projektu systemowego, realizowanego w latach 2008 – 2014. W 2013 roku wsparciem objęto 380 osób, natomiast łącznie od 2008 roku pomoc uzyskało 2 246 osób bezrobotnych.

Działania zrealizowane w projekcie w 2013 roku:

- do odbycia **stażu** skierowano **173 osoby** bezrobotne, w tym 112 kobiet,
- na **szkolenia zawodowe grupowe i indywidualne**, skierowano **201 osób**, w tym 104 kobiety,
- **jednorazowe środki na podjęcie działalności gospodarczej** otrzymało **75 osób** bezrobotnych, w tym 28 kobiet.

Budżet projektu wynosił **3 299 497,30 zł**.

2. Projekt konkursowy „Moja firma-moja praca” Działanie 6.2 POKL

Termin realizacji: 01.01.2012 - 31.12.2013

Budżet projektu: **2 018 103,00 zł**

Celem głównym projektu „*Moja firma-moja praca*” było wspieranie inicjatyw zmierzających do utworzenia 80 mikroprzedsiębiorstw przez osoby bezrobotne w wieku 18-24 lat oraz 50-64 lata.

W ramach projektu zaplanowano objęcie wsparciem 100 osób bezrobotnych. Łącznie zrekrutowano do udziału w projekcie **101 osób bezrobotnych**.

Przeprowadzono 3 tury szkolenia z zakresu prowadzenia działalności gospodarczej. W 90-godzinny szkoleniu uczestniczyło łącznie 100 osób bezrobotnych.

Po zakończonym udziale w szkoleniu uczestnicy złożyli wnioski o przyznanie wsparcia finansowego na podjęcie działalności gospodarczej. Zgodnie z założeniami projektu wypłacono **jednorazowe środki dla 80 uczestników projektu**. Średnia wysokość dotacji wynosiła 20 400 zł. Uczestnicy byli zobowiązani do prowadzenia działalności gospodarczej przez co najmniej 12 m-cy od dnia zarejestrowania firmy. Urząd przeprowadził kontrole wykorzystania środków finansowych zgodnie z biznes planem w 6 i 12 miesiącu prowadzenia działalności gospodarczej oraz wizyty monitorujące prowadzenie działalności raz na kwartał.

Na zakończenie realizacji projektu, w listopadzie 2013 r. odbyła się konferencja mająca na celu podsumowanie projektu, wymianę wiedzy i doświadczeń w zakresie przedsiębiorczości pomiędzy uczestnikami projektu.

3. Projekt „Uczę się, potrafię, pracuję” Poddziałanie 6.1.1 POKL

Termin realizacji: 01.01.2012 - 31.12.2013

Budżet projektu: **1 444 380,00 zł**

Celem głównym projektu „*Uczę się, potrafię, pracuję*” była aktywizacja zawodowa oraz podniesienie kwalifikacji **150 osób długotrwale bezrobotnych**, w tym co najmniej 5 osób niepełnosprawnych.

W ramach projektu uczestnicy odbyli tzw. ścieżkę udziału w projekcie zaczynając od pośrednictwa pracy i doradztwa zawodowego poprzez szkolenia i staże lub warsztaty poszukiwania pracy w Klubie Pracy. Ostateczną grupę docelową projektu stanowiło 159 osób bezrobotnych. Na szkolenia skierowano **151 osób** długotrwale bezrobotnych, w tym 140 osób uczestniczyło w szkoleniach grupowych, a 11 w szkoleniach indywidualnych. Po zakończonych szkoleniach zawodowych **98 uczestników** projektu skierowano na staż. Średni okres odbywania

stażu wynosił 7-miesiący (a dla osób do 25 roku życia- nawet 12 miesięcy). 37 osób, które nie zakwalifikowały się do odbycia stażu, zostały objęte dodatkowym wsparciem w postaci szkolenia z zakresu umiejętności poszukiwania pracy.

Efektywność projektu wynosi 55%, co oznacza, że 55% ogółu osób, które zakończyły udział w projekcie podjęło zatrudnienie w okresie 3 miesięcy po zakończeniu udziału w projekcie.

4. Projekt konkursowy „Nadal stawiamy na jakość” Poddziałanie 6.1.2 POKL

Celem projektu realizowanego od stycznia 2013 r. do lipca 2014 r. jest wzmocnienie kadrowe oraz profesjonalizacja usług rynku pracy świadczonych przez Powiatowy Urząd Pracy w Czarnkowie. Jest to trzeci już z kolei projekt w ramach Programu Operacyjnego Kapitał Ludzki, Priorytet VI Poddziałanie 6.1.2.

Budżet projektu wynosi **162 220,24 zł**, w tym 137 887,20 zł kwota dofinansowania oraz 24 333,04 zł wkład własny ze środków Funduszu Pracy.

Ze środków projektu w 2013 roku sfinansowano:

- koszty zatrudnienia dwóch pośredników pracy i jednego doradcy zawodowego,
- szkolenia dla 12 pracowników zajmujących się aktywizacją osób bezrobotnych,
- artykuły prasowe dotyczące realizacji projektu.

3. Udzielanie pomocy bezrobotnym w znalezieniu pracy, przez usługi pośrednictwa pracy, poradnictwa zawodowego i informację zawodową oraz pomoc w aktywnym poszukiwaniu pracy.

Powiatowy Urząd Pracy prowadzi pośrednictwo pracy dla zarejestrowanych osób, a w razie braku możliwości zapewnienia odpowiedniego zatrudnienia świadczy usługi poradnictwa zawodowego i umożliwia udział w zajęciach klubu pracy.

Pośrednictwo pracy - świadczone przez ośmiu pośredników - ma na celu pomoc osobom bezrobotnych i poszukującym pracy w znalezieniu odpowiedniego zatrudnienia, a pracodawcom w pozyskaniu pracowników o poszukiwanych kwalifikacjach zawodowych.

W 2013r. zaobserwowano poprawę koniunktury na lokalnym rynku pracy, o czym świadczy m.in. zwiększenie zapotrzebowania na pracowników. **W 2013 roku urząd dysponował 2.317 ofertami pracy, co stanowi wzrost o 19,2% - 383 oferty w odniesieniu do 2012 roku.**

Oferty pracy *subsydiowanej* w liczbie 1.125 stanowiły **48,6%** wszystkich ofert. W porównaniu do roku poprzedniego udział ten zmalał o 3,4 punktu procentowego.

Udział ofert pracy *niesubsydiowanej* w ogólnej liczbie ofert pracy kształtował się w ostatnich latach następująco:

- w 2013 roku – 2.317, w tym niesubsydiowane 1.192, tj. 51,4%,
- w 2012 roku – 1.943, w tym niesubsydiowane 932, tj. 48,0%,
- w 2011 roku – 1.509, w tym niesubsydiowane 960, tj. 63,6%.

Zwiększenie liczby ofert pracy jest zatem spowodowane przede wszystkim zwiększeniem udziału ofert pracy niesubsydiowanej w ogólnej ich liczbie.

W 2013 roku widoczne było duże zapotrzebowanie przede wszystkim na zawody wymagające wykonywania pracy fizycznej. Analiza zapotrzebowania pracodawców na kwalifikacje pracowników w układzie grup elementarnych wykazuje, że ponad **45% ogólnego zainteresowania** pracownikami dotyczy osób posiadających **pięć rodzajów kwalifikacji**:

- „robotnik pomocniczy w przemyśle przetwórczym” – 16,4% ogólnej liczby ofert pracy (380 ofert pracy),
- „robotnik gospodarczy” – 10,6% ogólnej liczby ofert pracy (245 ofert pracy),
- „sprzedawca” – 8,0% ogólnej liczby ofert pracy (185 ofert pracy),
- „pozostali operatorzy urządzeń do obróbki drewna” – 6,3% ogólnej liczby ofert pracy (145 ofert pracy) oraz z zawodem „pozostali pracownicy obsługi biurowej” – 3,9% ogólnej liczby ofert pracy (91 ofert pracy).

W 2013 roku najwięcej ofert pochodziło z następujących sekcji EKD:

- działalność w zakresie usług administrowania i działalność wspierająca – **24,4%** ogółu zgłoszonych ofert pracy,
- przetwórstwo przemysłowe - **23,6%** ogółu zgłoszonych ofert pracy,
- administracja publiczna i obrona narodowa – **14,3%** ogółu.

Powyższe oferty pracy zostały pozyskane m.in. w ramach **1.037** wizyt pośredników pracy w zakładach pracy, bądź osobistych kontaktów zakładów pracy z urzędem pracy.

Poradnictwo zawodowe polega głównie na udzielaniu bezrobotnym i osobom poszukującym pracy pomocy w wyborze odpowiedniego zawodu i miejsca zatrudnienia oraz pracodawcom w doborze kandydatów do pracy na stanowiska wymagające szczególnych predyspozycji psychofizycznych. Poradnictwo zawodowe świadczone jest w formie porad indywidualnych i grupowych. Zajęcia w klubie pracy to nauka i nabywanie umiejętności w poszukiwaniu i uzyskiwaniu zatrudnienia. Zajęcia winny być prowadzone przez lidera klubu pracy. Kluby Pracy

mogą działać przy urzędzie pracy bądź niezależnie od urzędu pracy przy samorządach gmin lub przy innych jednostkach zajmujących się problematyką społeczną.

Poradnictwo zawodowe świadczone jest przez czterech doradców zawodowych w Czarnkowie Trzciance i Wieleniu oraz dwóch liderów klubu pracy.

W 2013 r. **3.695 osób** skorzystało z poradnictwa indywidualnego, z których to 749 osób - **20,3% podjęło pracę**. Spadek liczby osób objętych poradnictwem zawodowym w porównaniu do roku poprzedniego o 20%.

W 2013 r. **814 osobom** udzielono pomocy a aktywnym poszukiwaniu pracy (w ramach dwóch klubów pracy). W trakcie lub po zakończeniu zajęć aktywizacyjnych pracę podjęło 88 osób dając efektywność **11%**.

W szkoleniach klubu pracy uczestniczyły **142 osoby**:

80,3% stanowiły kobiety; 31,7% stanowiły osoby w wieku 18-24 lata; 31% osoby z wykształceniem zasadniczym zawodowym, 23,2% osoby bez stażu pracy, 56,3% osoby pozostające bez pracy dłużej niż rok.

Wnioski

1. W 2013r. utrzymały się tendencje lat poprzednich przejawiające się nieznacznym spadkiem udziału ludności w wieku przedprodukcyjnym i wzrostem udziału ludności w wieku poprodukcyjnym.
2. Na koniec 2013r. w powiecie czarnkowsko-trzcianeckim zanotowano **7.087 podmiotów gospodarczych**, tj. o 3,6% - 244 podmioty więcej aniżeli w roku 2012.
Wpływ na wzrost liczby podmiotów miały również udzielone dotacje, dzięki którym **112 osób** rozpoczęło samodzielną działalność gospodarczą, a także refundacje pozwalające **51 osobom** podjąć pracę na nowo stworzonym miejscu pracy.
3. Zatrudnienie w podmiotach gospodarczych na terenie powiatu czarnkowsko-trzcianeckiego utrzymuje się na poziomie wykazującym niewielką tendencję wzrostu. Dowodzi tego rosnąca liczba ofert pracy zgłaszana przez pracodawców. W 2013r. urząd dysponował 2.317 ofertami pracy, tj. liczbą większą o 383 oferty (19,2%) aniżeli w roku poprzednim.
4. Optymizmem napawa więc fakt, iż zakłady pracy planują w 2014r. wzrost poziomu zatrudnienia, co wynika z poszerzania profilu produkcji oraz wzrostu rynków zbytu zewnętrznego.
5. W 2013r. nie odnotowano żadnych zwolnień grupowych za wyjątkiem Zakładu PBU Betpol s.c. w Trzciance, który to uległ likwidacji zwalniając tym samym 56 osób.
6. Sytuacja gospodarcza na rynku pracy w 2013r. pozwoliła na zmniejszenie poziomu bezrobocia o 162 osoby, tj. o 3,3% w odniesieniu do roku poprzedniego i osiągnąć poziom bezrobocia w liczbie 4.715 osób.
7. Wskaźnik zmniejszenia poziomu bezrobocia w powiecie czarnkowsko-trzcianeckim w stosunku rocznym był wyższy od średniego wskaźnika w Wielkopolsce – który wynosił 2,1% , a w kraju wskaźnik ten uległ wzrostowi o 1,0%.
8. Stopa bezrobocia na obszarze działania Powiatowego Urzędu Pracy na koniec grudnia 2013r. wyniosła **14,7%** i była niższa o 0,5 punktu procentowego w porównaniu do 2012 r.
W województwie wielkopolskim stopa bezrobocia wyniosła 9,6% - nastąpił spadek o 0,2 punktu procentowego grudnia 2012r.

W kraju stopa bezrobocia na koniec 2013r. wynosząc 13,4% pozostała na tym samym poziomie co w 2012r.

9. W 2013r. zarejestrowano **7.295** osób bezrobotnych, tj. o **104 osoby – 1,4% więcej** aniżeli w 2012r. Wśród tej grupy:

- **17,8%** zarejestrowało się po raz pierwszy,
- **82,2%** wróciło do urzędu pracy po raz kolejny - ze względu na prace krótkookresowe i zakończenie udziału w programach aktywizacyjnych.

10. W 2013r. wyrejestrowano **7.457** osób, tj. o **361 osób, tj. o 5,1% więcej** aniżeli w 2012r.

Najważniejszą przyczyną wyrejestrowań było:

- podjęcie pracy przez 51% ogółu wyrejestrowanych osób (wzrost o 11% w stosunku do 2012r.)
- niepotwierdzenie gotowości do podjęcia pracy - aż 22,4% ogółu wyrejestrowanych nie stawiło się w ustalonych terminach na wezwania powiatowego urzędu pracy, dając tym samym podstawę do wykreślenia ich z ewidencji bezrobotnych. Wielkość ta zmalała w stosunku do roku poprzedniego o 7,6%.

11. W 2013r. wydano 16.656 decyzji, od których złożono **40 odwołań** stanowiących 0,2% ogólnej ilości wydanych decyzji. Spośród wszystkich złożonych odwołań przekazano do Wojewody 17 odwołań, z których to 6 uchylił.

12. W 2013r. pozyskano na aktywizację osób bezrobotnych środki finansowe w kwocie 8.797,2 tys. zł tj. o 9,44% środków więcej aniżeli w roku poprzednim.

13. W 2013r. na rozwiązywanie problemu bezrobocia wydatkowano **18.277,3 tys. zł.**, z tego:

- 8.235,6 tys. zł. tj. 45,06% na zasiłki dla bezrobotnych,
- 8.711,9 tys. zł. tj. 47,67% na aktywne formy.

Struktura wydatków wskazuje na rosnący udział wydatkowanych kwot na aktywne formy do wydatków biernych, tj. wypłat zasiłków. W porównaniu bowiem do roku ubiegłego wydatkowano o 4,15% środków więcej, z tego o 2,2% środków **mniej na zasiłki** i o 8,6% środków **więcej na aktywizację** osób bezrobotnych.

14. Na ochronę przed ubóstwem wydatkowano kwotę środków **321,1 tys. zł.** organizując miejsca pracy w ramach robót publicznych dla 34 osób na kwotę 203,1 tys. zł. oraz prac społecznie użytecznych dla 195 osób na kwotę 118,0 tys. zł. Ponadto w 2013r. udzielono - w ramach Centrum Integracji Społecznej - następującego wsparcia:
432,2 tys. zł wydatkowano na świadczenia integracyjne dla 61 osób i 25,3 tys. zł na zatrudnienie wspierane dla 6 osób.
15. W ramach posiadanych środków zaktywizowano ogółem **1.691 osób** bezrobotnych, tj. o 221 osób więcej aniżeli w 2012r. Wpływ na to miała pozyskana większa kwota środków finansowych na aktywizację osób bezrobotnych w 2013 r.
16. W strukturze procentowej wydatków największy udział stanowią wydatki na:
- staże – 53,0%, dzięki którym zaktywizowano 861 osób,
 - dotacje – 26,0%, dzięki którym 112 osób podjęło samodzielną działalność gospodarczą.
17. Spośród zaktywizowanych największą grupę zaktywizowano w ramach stażu – 861 osób (50,9%) i szkoleń – 270 osób (16,0%).
18. W 2013r. wzrosła średnia efektywność aktywnych form z poziomu 56,1% w 2012r. do poziomu 67,2%.
19. Opisując strukturę osób bezrobotnych należy stwierdzić, iż:
- 20,1% ogółu bezrobotnych stanowiły osoby do 25 roku życia (947 osób),
 - 26,2% ogółu bezrobotnych stanowiły osoby powyżej 50 roku życia (1.233 osoby),
 - 62,2% ogółu bezrobotnych stanowiły osoby z wykształceniem zasadniczym zawodowym, gimnazjalnym i niższym (2.934 osoby),
 - 47,6% ogółu bezrobotnych stanowiły osoby długotrwale bezrobotne (2.242 osoby),
 - 53,9% ogółu bezrobotnych stanowili mieszkańcy wsi (2.541 osób),
 - 53,8% ogółu bezrobotnych stanowiły kobiety (2.539 osób).
20. Analiza wskaźników dotyczących poziomu i struktury bezrobocia dowodzi, iż sytuacja na powiatowym rynku pracy w 2013r. uległa znaczącej poprawie. Spadkowi liczby osób bezrobotnych o 3,3% towarzyszył wzrost zapotrzebowania na pracowników o 19,2%.
Na zmniejszenie poziomu bezrobocia wpływ miały z pewnością wyższe - o 9,44% - środki finansowe na aktywizację osób bezrobotnych, które pozwoliły zaktywizować - o 15,0% - więcej osób.