



POWIATOWY URZĄD PRACY W CZARNKOWIE
UL. PRZEMYSŁOWA 2A , 64-700 CZARNKÓW



**SYTUACJA NA POWIATOWYM RYNKU PRACY
NA KONIEC LIPCA 2017 ROKU**

1. Stan i zmiany w poziomie bezrobotnych

Liczba bezrobotnych zarejestrowanych w urzędzie pracy powiatu czarnkowsko-trzcianeckiego na koniec **lipca 2017r.** wynosiła **1.729 osób** i była wyższa o **38 osób** tj. o **2,2%** w stosunku do czerwca 2017 roku. W porównaniu do lipca 2016 r. nastąpił spadek liczby bezrobotnych o **389 osób** tj. o **18,4%**.

Spadek bezrobocia na **koniec lipca 2017r.** w stosunku do analogicznego okresu roku ubiegłego nastąpił we wszystkich gminach powiatu i przedstawiał się następująco:

- o 32,7% w g. Lubasz (36 osób),
- o 29,4% w m. Czarnków (45 osób),
- o 29,0% w g. Połajewo (27 osób),
- o 20,8% w mg. Krzyż Wlkp. (64 osoby),
- o 19,0% w g. Drawsko (44 osoby),
- o 18,0% w mg. Wieleń (79 osób),
- o 12,5% w mg. Trzcianka (78 osób),
- o 9,9% w g. Czarnków (16 osób).

W stosunku **do czerwca 2017r.** spadek poziomu bezrobocia zanotowano w dwóch gminach-g. Połajewo o 4,3% tj. o 3 osoby oraz w mg. Trzcianka o 1,3% tj. o 7 osób. Wzrost poziomu bezrobocia zanotowano w pięciu gminach, największy zaś w mg. Krzyż Wlkp. o 11,0% tj. o 24 osoby, g. Drawsko o 6,9% tj. o 12 osób oraz w g. Czarnków o 5,1% tj. o 7 osób. Z kolei w mg. Wieleń nie zaobserwowano zmian w stosunku do miesiąca ubiegłego.

Stan i zmiany w poziomie bezrobocia przedstawiają tabele nr 1 i 2.

Największe natężenie bezrobociem w lipcu 2017r. występowało w g. Drawsko – 4,9%, najmniejsze w g. Lubasz – 1,5% (stosunek liczby bezrobotnych do ludności w wieku produkcyjnym). W pozostałych gminach wskaźnik bezrobocia rejestrowanego kształtował się na poziomie od 1,6% do 4,5%. Natomiast wskaźnik bezrobocia rejestrowanego dla powiatu, obliczony wyłącznie dla celów porównawczych wynosił 3,1%.

Informacje o wielkości wskaźnika bezrobocia rejestrowanego przedstawiono w tabeli nr 2.

W kraju stopa bezrobocia wynosiła na koniec lipca 2017r. **7,1%** i w porównaniu do lipca 2016r. spadła o 1,4 punktu, w stosunku do czerwca 2017r. nie uległa zmianie.

W województwie stopa bezrobocia wyniosła w końcu lipca 2017r. **4,2%**. W porównaniu do lipca 2016r. spadła o 1,0 punktu, a w stosunku do czerwca 2017r. nie uległa zmianie.

W **powiecie czarnkowsko-trzcianeckim** stopa bezrobocia wyniosła w końcu lipca 2017r. **5,3%**. W stosunku do lipca 2016r. spadła o 1,3 punktu, a w porównaniu do czerwca 2017r. wzrosła o 0,1 punktu.

Na terenie województwa **najniższa stopa bezrobocia** wystąpiła w powiecie: poznańskim 1,8%, wolsztyńskim 2,0% i kępińskim 2,2%.

Powiatami o **najwyższej stopie bezrobocia** były: koniński 10,6%, chodzieski 9,0% i złotowski 9,0%.

Struktura bezrobocia

Udział wybranych grup bezrobotnych w ogóle bezrobotnych przedstawiają tabele nr 3, 4, 5 i 6.

Bezrobocie dotyka przede wszystkim osoby o najniższym **poziomie wykształcenia**. Osoby z wykształceniem gimnazjalnym i niższym stanowiły **30,8% (532 osoby)**, a z wykształceniem zasadniczym zawodowym **27,9% (483 osoby)** ogółu zarejestrowanych. Osoby z wykształceniem wyższym stanowiły **11,3%** (195 osób, w tym 152 kobiety) – **tabela nr 10**.

Wśród zarejestrowanych bezrobotnych dwie największe grupy stanowiły osoby **w wieku 25-34 lata (29,0% - 502 osoby)** i w wieku **35-44 lata (19,5% - 338 osób)** – **tabela nr 11**.

Wśród, ogółu bezrobotnych większość stanowili bezrobotni ze **stażem pracy** od 1 do 5 lat (**25,9% - 448 osób**), drugą najliczniejszą grupę stanowili bezrobotni ze stażem pracy od 10 do 20 lat (**17,4% – 300 osób**), bezrobotni **bez stażu** pracy w liczbie 191 stanowili tymczasem **11,0% - tabela nr 12**.

Osoby bezrobotne **bez prawa do zasiłku** w powiecie czarnkowsko-trzcianeckim na koniec lipca 2017r. stanowiły 80,6% ogółu bezrobotnych – 1.394 osoby, w stosunku do lipca 2016 roku liczba osób bezrobotnych bez prawa do zasiłku spadła o 199 osób (tj. o 12,5%).

W końcu lipca br. w ewidencji osób bezrobotnych najczęściej występowali bezrobotni wymagający aktywizacji, z ustalonym II profilem pomocy (940 osób tj. 54,4% ogółu), dla których dostępny jest pełen wachlarz usług i instrumentów rynku pracy oraz działań aktywizacyjnych. W stosunku do 696 osób bezrobotnych (40,3%) ustalony został III profil pomocy (osoby najbardziej oddalone od rynku pracy). W tym przypadku bezrobotni mogą skorzystać z pomocy w ramach Programu Aktywizacja i Integracja, działań aktywizacyjnych zleconych przez urząd pracy, programów specjalnych oraz zatrudnienia wspieranego u pracodawcy lub podjęcia pracy w spółdzielni socjalnej. Jedynie 1,0% stanowią osoby bezrobotne aktywne na rynku pracy (z ustalonym I profilem pomocy) – **tabela nr 7**.

2. Płynność bezrobocia

W lipcu 2017r. **zarejestrowało się 406** osób, co stanowi wzrost rejestracji o **119 osób** w porównaniu do poprzedniego miesiąca i spadek rejestracji o 89 osób w porównaniu do lipca 2016r.

Szczegółowe dane według gmin zawierają tabele nr 18.

Z ewidencji bezrobotnych w **lipcu 2017r. wyłączono 368** osób tj. mniej o **60 osób** w porównaniu z miesiącem ubiegłym i mniej o 93 osoby w porównaniu do lipca 2016 r.

Odsetek bezrobotnych wyłączonych z ewidencji z powodu pójścia do pracy w ogóle wyłączonych w miesiącu wynosił 48,9% - 180 osób (dla porównania – w czerwcu 2017r. pracę podjęło 191 osób, co stanowiło 44,6% wyłączeń, natomiast w lipcu 2016r. z powodu podjęcia pracy wyrejestrowano 207 osób – 44,9%).

Szczegółowe informacje z podziałem na gminy zawierają tabele nr 20 i 21.

W okresie styczeń – lipiec 2017 roku **odpływ bezrobotnych przewyższał napływ o 544 osoby tj. o 21,8%** (napływ 2.495, odpływ 3.039), natomiast w analogicznym okresie 2016r. **odpływ bezrobotnych przewyższał napływ o 587 osób tj. o 18,3%** (napływ 3.206, odpływ 3.793).

Płynność bezrobocia – wśród bezrobotnych w szczególnej sytuacji na rynku pracy

Wśród nowo zarejestrowanych, wyłączonych bezrobotnych oraz osób podejmujących pracę w lipcu 2017 r. dominowały **osoby do 30 roku życia**.

	liczba osób ogółem	osoby do 30 roku życia		w tym osoby do 25 roku życia		osoby pow. 50 roku życia		długotrwale bezrobotni	
		Liczba osób	%*	Liczba osób	%*	Liczba osób	%*	Liczba osób	%*
napływ	406	164	40,4	105	25,9	70	17,2	98	24,1
odpływ	368	131	35,6	80	21,7	79	21,5	97	26,4
podjęcia pracy	180	71	39,4	44	24,4	34	18,9	35	19,4

%* udział napływu, odpływu i podjęć pracy wybranych kategorii bezrobotnych w ogólnej liczbie zarejestrowań, wyłączeń z ewidencji i podjęć pracy

3. Oferty pracy

W lipcu 2017r. do Powiatowego Urzędu Pracy w Czarnkowie wpłynęło **225 ofert pracy**, z czego 58 ofert subwencionowanych. W czerwcu 2017r. ofert pracy było 281, w tym 69 ofert subwencionowanych, natomiast w lipcu 2016r. – 188 ofert, w tym 76 ofert subwencionowanych.

Szczegółowe informacje dotyczące ofert pracy znajdują się w tabeli 2.

W okresie styczeń – lipiec 2017 roku urząd dysponował **1.927 ofertami pracy**, co stanowi **wzrost o 4,7% - 91 ofert** w odniesieniu do analogicznego okresu 2016 roku, kiedy ofert pracy było 1.836.

Wybrane dane o bezrobotnych i działalności PUP Czarnków

		lipiec 2016	Lipiec 2017	Wzrost/spadek do poprzedniego roku	Wskaźnik dynamiki (lipiec 2016 =100)	
Bezrobotni zarejestrowani w PUP		2118	1729	-389	-18,4%	
Stan na koniec miesiąca						
w tym	kobiety	1212	1033	-179	-14,8%	
	zarejestrowani po raz pierwszy	327	240	-87	-26,6%	
	zarejestrowani z prawem do zasiłku	525	335	-190	-36,2%	
	zamieszkali na wsi	1178	973	-205	-17,4%	
	długotrwale bezrobotni	774	717	-57	-7,4%	
Bezrobotni zarejestrowani w ciągu miesiąca "napływ"		495	406	-89	-18,0%	
Bezrobotni wyrejestrowani w ciągu miesiąca "odpływ"		461	368	-93	-20,2%	
w tym z powodu	podjęcia pracy	207	180	-27	-13,0%	
	w tym	prac interwencyjnych	29	17	-12	-41,4%
		robót publicznych	1	4	3	300,0%
		podjęcia działalności gospodarczej	18	3	-15	-83,3%
		w tym bon na zasiedlenie	0	0	0	0,0%
		podjęcia pracy w ramach refundacji kosztów	1	2	1	100,0%
		podjęcie pracy poza miejscem zamieszkania w ramach bonu na zasiedlenie	2	1	-1	-50,0%
		podjęcie pracy w ramach bonu zatrudnieniowego	-	-	-	-
		podjęcie pracy w ramach świadczenia aktywizacyjnego	-	-	-	-
		podjęcie pracy w ramach grantu na telepracę	-	-	-	-
		podjęcie pracy w ramach refundacji składek na ubezpieczenia społeczne	-	-	-	-
		podjęcie pracy w ramach dofinansowania wynagrodzenia za zatrudnienie skierowanego bezrobotnego powyżej 50 roku życia	-	-	-	-

POWIATOWY URZĄD PRACY W CZARNKOWIE

	inne	13	15	2	15,4%
	rozpoczęcia szkolenia	7	6	-1	-14,3%
	w tym w ramach bonu szkoleniowego	0	2	2	0,0%
	rozpoczęcia stażu	24	30	6	25,0%
	w tym w ramach bonu stażowego	1	0	-1	-100,0%
	rozpoczęcia przygotowania zawodowego	-	-	-	-
	rozpoczęcia pracy społecznie użytecznej	1	0	-1	-100,0%
	w tym w ramach PAI	-	-	-	-
	niepotwierdzenia gotowości do pracy	69	59	-10	-14,5%
Oferty pracy zgłoszone w ciągu miesiąca		188	225	37	19,7%

Tabela 2

**Bezrobotni i oferty pracy według gmin
Stan na 31.07.2017**

	Liczba bezrobotnych		Wzrost/spadek liczby bezrobotnych w porównaniu do VI 2017				Oferty pracy zgłoszone w VII 2017	Wskaźnik bezrobocia rejestrowanego ¹⁾ na koniec VII 2017	Wzrost/spadek liczby bezrobotnych w porównaniu do VII 2016	
			w liczbach bezwzględnych		w procentach				w liczbach	w %
	Ogółem	Kobiety	Ogółem	Kobiety	Ogółem	Kobiety				
Powiat	1729	1033	38	30	2,2%	3,0%	225	3,1%	-389	-18,4%
m. Czarnków	108	71	4	4	3,8%	6,0%	20	1,6%	-45	-29,4%
g. Czarnków	145	87	7	7	5,1%	8,7%	4	1,9%	-16	-9,9%
g. Połajewo	66	45	-3	-1	-4,3%	-2,2%	15	1,7%	-27	-29,0%
g. Lubasz	74	49	1	1	1,4%	2,1%	12	1,5%	-36	-32,7%
g. Drawsko	187	105	12	9	6,9%	9,4%	1	4,9%	-44	-19,0%
mg. Trzcianka	545	304	-7	-1	-1,3%	-0,3%	6	3,6%	-78	-12,5%
mg. Wielen	361	215	0	0	0,0%	0,0%	51	4,5%	-79	-18,0%
mg. Krzyż	243	157	24	11	11,0%	7,5%	116	4,4%	-64	-20,8%

¹⁾Wskaźnik bezrobocia rejestrowanego – liczba bezrobotnych do liczby ludności w wieku produkcyjnym (wg stanu na 31.12.2016 r.)

Tabela 3

**Udział wybranych grup bezrobotnych w ich ogólnej liczbie
Stan na 31.07.2017**

	Kobiety		Zamieszkali na wsi		Długotrwale bezrobotni		Osoby posiadające prawo do zasiłku	
	Liczba osób	% ogółu	Liczba osób	% ogółu	Liczba osób	% ogółu	Liczba osób	% ogółu
Powiat	1033	59,7%	973	56,3%	717	41,5%	335	19,4%
m. Czarnków	71	65,7%	-	-	28	25,9%	34	31,5%
g. Czarnków	87	60,0%	145	100,0%	35	24,1%	46	31,7%
g. Połajewo	45	68,2%	66	100,0%	28	42,4%	11	16,7%
g. Lubasz	49	66,2%	74	100,0%	26	35,1%	17	23,0%
g. Drawsko	105	56,1%	187	100,0%	90	48,1%	24	12,8%
mg. Trzcianka	304	55,8%	183	33,6%	248	45,5%	108	19,8%
mg. Wieleń	215	59,6%	232	64,3%	173	47,9%	54	15,0%
mg. Krzyż	157	64,6%	86	35,4%	89	36,6%	41	16,9%

Tabela 4

**Udział bezrobotnych będących w szczególnej sytuacji na rynku pracy w ogólnej liczbie bezrobotnych
Stan na 31.07.2017**

	osoby do 30 roku życia		w tym osoby do 25 roku życia		osoby w okresie 12 miesięcy od dnia ukończenia nauki		osoby pow. 50 roku życia		osoby bez kwalifikacji zawodowych		posiadające co najmniej jedno dziecko do 6 roku życia	
	Liczba osób	% ogółu	Liczba osób	% ogółu	Liczba osób	% ogółu	Liczba osób	% ogółu	Liczba osób	% ogółu	Liczba osób	% ogółu
Powiat	497	28,7%	253	14,6%	38	2,2%	521	30,1%	526	30,4%	431	24,9%
m. Czarnków	32	29,6%	12	11,1%	4	3,7%	36	33,3%	20	18,5%	25	23,1%
g. Czarnków	56	38,6%	30	20,7%	8	5,5%	42	29,0%	22	15,2%	37	25,5%
g. Połajewo	18	27,3%	12	18,2%	3	4,5%	21	31,8%	20	30,3%	11	16,7%
g. Lubasz	19	25,7%	10	13,5%	1	1,4%	21	28,4%	6	8,1%	18	24,3%
g. Drawsko	60	32,1%	33	17,6%	3	1,6%	46	24,6%	54	28,9%	46	24,6%
mg. Trzcianka	112	20,6%	54	9,9%	7	1,3%	187	34,3%	153	28,1%	129	23,7%
mg. Wieleń	119	33,0%	58	16,1%	7	1,9%	105	29,1%	156	43,2%	95	26,3%
mg. Krzyż	81	33,3%	44	18,1%	5	2,1%	63	25,9%	95	39,1%	70	28,8%

Tabela 5

**Udział bezrobotnych będących w szczególnej sytuacji na rynku pracy w ogólnej liczbie bezrobotnych
Stan na 31.07.2017**

	niepełnosprawni		posiadające co najmniej 1 dziecko niepełnosprawne do 18 roku życia		osoby bez doświadczenia zawodowego		korzystające ze świadczeń pomocy społecznej	
	Liczba osób	% ogółu	Liczba osób	% ogółu	Liczba osób	% ogółu	Liczba osób	% ogółu
Powiat	131	7,6%	2	0,1%	278	16,1%	99	5,7%
m. Czarnków	9	8,3%	-	-	13	12,0%	20	18,5%
g. Czarnków	15	10,3%	-	-	25	17,2%	7	4,8%
g. Połajewo	4	6,1%	-	-	12	18,2%	3	4,5%
g. Lubasz	4	5,4%	-	-	8	10,8%	9	12,2%
g. Drawsko	7	3,7%	-	-	31	16,6%	-	-
mg. Trzcianka	72	13,2%	2	0,4%	65	11,9%	21	3,9%
mg. Wieleń	8	2,2%	-	-	72	19,9%	23	6,4%
mg. Krzyż	12	4,9%	-	-	52	21,4%	16	6,6%

Tabela 6

Porównanie udziału wybranych grup bezrobotnych w ich ogólnej liczbie

Powiat	Kobiety		Zamieszkali na wsi		Długotrwale bezrobotni		Osoby posiadające prawo do zasiłku	
	Liczba osób	% ogółu	Liczba osób	% ogółu	Liczba osób	% ogółu	Liczba osób	% ogółu
lipiec 2017	1033	59,7%	973	56,3%	717	41,5%	335	19,4%
czerwiec 2017	1003	59,3%	964	57,0%	716	42,3%	353	20,9%
lipiec 2016	1212	57,2%	1178	55,6%	774	36,5%	525	24,8%

Powiat	Osoby do 30 roku życia		Osoby do 25 roku życia		Osoby powyżej 50 roku życia		Osoby w okresie 12 miesięcy od dnia ukończenia nauki	
	Liczba osób	% ogółu	Liczba osób	% ogółu	Liczba osób	% ogółu	Liczba osób	% ogółu
lipiec 2017	497	28,7%	253	14,6%	521	30,1%	38	2,2%
czerwiec 2017	469	27,7%	228	13,5%	530	31,3%	38	2,2%
lipiec 2016	637	30,1%	335	15,8%	634	29,9%	64	3,0%

Powiat	Osoby bez kwalifikacji zawodowego		Niepełnosprawni		Osoby bez doświadczenia zawodowego		Posiadające co najmniej jedno dziecko do 6 roku życia	
	Liczba osób	% ogółu	Liczba osób	% ogółu	Liczba osób	% ogółu	Liczba osób	% ogółu
lipiec 2017	526	30,4%	131	7,6%	278	16,1%	431	24,9%
czerwiec 2017	521	30,8%	131	7,7%	261	15,4%	418	24,7%
lipiec 2016	656	31,0%	161	7,6%	316	14,9%	486	22,9%

Tabela 7

**Udział bezrobotnych z ustalonym profilem pomocy w ogólnej liczbie bezrobotnych
Stan na 31.07.2017**

	Liczba bezrobotnych z ustalonym profilem pomocy, w tym:		z profilem I		z profilem II		z profilem III	
	Liczba osób	% ogółu bezrobotnych	Liczba osób	% ogółu	Liczba osób	% ogółu	Liczba osób	% ogółu
Powiat	1654	95,7%	18	1,0%	940	54,4%	696	40,3%
m. Czarnków	98	90,7%	3	2,8%	77	71,3%	18	16,7%
g. Czarnków	122	84,1%	3	2,1%	86	59,3%	33	22,8%
g. Połajewo	63	95,5%	-	-	48	72,7%	15	22,7%
g. Lubasz	70	94,6%	1	1,4%	59	79,7%	10	13,5%
g. Drawsko	182	97,3%	-	-	152	81,3%	30	16,0%
mg. Trzcianka	534	98,0%	9	1,7%	250	45,9%	275	50,5%
mg. Wieleń	356	98,6%	2	0,6%	134	37,1%	220	60,9%
mg. Krzyż	229	94,2%	-	-	134	55,1%	95	39,1%

Porównanie napływu i odpływu bezrobotnych oraz podjęć pracy w miesiącu sprawozdawczym, poprzednim i w ubiegłym roku

Powiat	lipiec 2017	czerwiec 2017	lipiec 2016
napływ	406	287	495
odpływ	368	428	461
podjęcia pracy	180	191	207
<i>% udział podjęć pracy w odpływie</i>	48,9%	44,6%	44,9%

Stan i struktura bezrobocia

	VII 2016	VII 2017	Wzrost /spadek
<i>Ogółem</i>	2118	1729	2118
z tego:			
♦ osoby poprzednio pracujące	1897	1538	1897
w tym:			
zwolnione z przyczyn dotyczących zakładu pracy	130	94	130
♦ osoby dotychczas nie pracujące	221	191	221
♦ niepełnosprawni	161	131	161
♦ zamieszkali na wsi	1178	973	1178
w tym posiadający gospodarstwo rolne	17	8	17
<i>Kobiety</i>	1212	1033	1212
z tego			
♦ osoby poprzednio pracujące	1059	890	1059
w tym:			
zwolnione z przyczyn dotyczących zakładu pracy	78	48	78
♦ osoby dotychczas nie pracujące	153	143	153
♦ niepełnosprawni	84	64	84
♦ zamieszkali na wsi	647	583	647
w tym posiadający gospodarstwo rolne	5	4	5
<i>Mężczyźni</i>	906	696	906
z tego			
♦ osoby poprzednio pracujące	838	648	838
w tym:			
zwolnione z przyczyn dotyczących zakładu pracy	52	46	52
♦ osoby dotychczas nie pracujące	68	48	68
♦ niepełnosprawni	77	67	77
♦ zamieszkali na wsi	531	390	531
w tym posiadający gospodarstwo rolne	12	4	12

Tabela 10

**Bezrobotni zarejestrowani według poziomu wykształcenia
Stan na koniec miesiąca**

Wyszczególnienie	VII 2017		Kobiety VII 2017	
	w liczbach	w odsetkach	w liczbach	w odsetkach
Ogółem	1729	100,0%	1033	100,0%
z tego z wykształceniem: wyższym	195	11,3%	152	14,7%
policealnym i średnim zawodowym	376	21,7%	271	26,2%
średnim ogólnokształcącym	143	8,3%	117	11,3%
zasadniczym zawodowym	483	27,9%	231	22,4%
gimnazjalnym i poniżej	532	30,8%	262	25,4%

Tabela 11

**Bezrobotni zarejestrowani według wieku
Stan na koniec miesiąca**

Wyszczególnienie	VII 2017		Kobiety VII 2017	
	w liczbach	w odsetkach	w liczbach	w odsetkach
Ogółem	1729	100,0%	1033	100,0%
z tego w grupach wieku:				
18-24	253	14,6%	181	17,5%
25-34	502	29,0%	367	35,5%
35-44	338	19,5%	215	20,8%
45-54	264	15,3%	144	13,9%
55-59	227	13,1%	102	9,9%
60 lat i więcej	145	8,4%	24	2,3%

Tabela 12

**Bezrobotni zarejestrowani według stażu pracy
Stan na koniec miesiąca**

Wyszczególnienie	VII 2017		Kobiety VII 2017	
	w liczbach	w odsetkach	w liczbach	w odsetkach
Ogółem	1729	100,0%	1033	100,0%
z tego: do 1 roku:	235	13,6%	168	16,3%
1-5	448	25,9%	315	30,5%
5-10	286	16,5%	176	17,0%
10-20	300	17,4%	147	14,2%
20-30	176	10,2%	59	5,7%
30 i więcej	93	5,4%	25	2,4%
bez stażu	191	11,0%	143	13,8%

Tabela 13

**Bezrobotni zarejestrowani według czasu pozostawania bez pracy w miesiącach
Stan na koniec miesiąca**

Wyszczególnienie	VII 2017		Kobiety VII 2017	
	w liczbach	w odsetkach	w liczbach	w odsetkach
Ogółem	1729	100,0%	1033	100,0%
z tego: do 1 miesiąca:	320	18,5%	164	15,9%
1-3	301	17,4%	156	15,1%
3-6	261	15,1%	155	15,0%
6-12	422	24,4%	268	25,9%
12-24	278	16,1%	198	19,2%
pow. 24	147	8,5%	92	8,9%

Tabela 14

Zestawienie ZGŁOSZONYCH i OBSADZONYCH ofert pracy subsydiowanej i szkoleń

a) zgłoszone w I-VII 2017 b) obsadzone w I-VII 2017r.		prace interwencyj ne	roboty publiczne	bon zatrudnieniowy	bon zasiedleniowy	szkolenia:	w tym	staż:	w tym	refundacja składki ZUS	prace społeczno użyteczne	refundacja. zatrudnienia osób do 30 roku życia	doposażenie stanowiska pracy	Aktywne formy przeciwdziałania bezrobociu ogółem
							bon szkoleniowy		bon stażowy					
m. Czarnków	a)	31	4	3	-	-	-	49	-	-	4	-	5	96
	b)	22	4	2	-	10	6	25	-	-	4	4	1	62
g. Czarnków	a)	17	9	1	-	-	-	20	-	-	6	2	1	56
	b)	18	3	2	3	10	6	22	-	-	6	2	2	58
g. Lubasz	a)	17	4	1	-	-	-	15	-	-	1	1	4	43
	b)	17	5	1	1	5	3	14	-	-	1	2	3	44
g. Drawsko	a)	19	5	-	-	-	-	52	-	-	-	1	2	79
	b)	13	-	1	3	3	1	16	-	-	-	1	-	34
g. Połajewo	a)	5	2	-	-	-	-	9	-	-	6	1	1	24
	b)	6	2	-	-	3	2	11	-	-	6	4	1	30
mg Krzyż	a)	28	3	2	-	-	-	38	-	-	-	11	12	94
	b)	19	1	-	2	3	-	26	-	-	-	7	7	62
mg Trzcianka	a)	53	6	3	-	-	-	106	-	-	14	16	19	217
	b)	46	6	3	5	21	7	84	-	-	14	19	-	177
mg Wieleń	a)	16	14	-	-	-	-	72	-	-	5	5	5	117
	b)	19	10	-	1	2	-	38	-	-	5	4	1	78
RAZEM	a)	186	47	10	-	-	-	361	-	-	36	37	49	726
	b)	160	31	9	15	57	25	236	-	-	36	41	17	545

Tabela 15

**Zestawienie ZGŁOSZONYCH i
OBSADZONYCH ofert pracy niesubsydiowanej**

a) zgłoszone w I-VII 2017		oferty niesubsydiowane	w tym	
			oferty pracy stałej	
b) obsadzone w I-VII 2017r.				
m. Czarnków	a)	81	2	
	b)	11	-	
g. Czarnków i spoza powiatu	a)	156	5	
	b)	6	-	
g. Lubasz	a)	153	-	
	b)	8	-	
g. Drawsko	a)	42	-	
	b)	25	-	
g. Połajewo	a)	10	-	
	b)	6	-	
mg Krzyż	a)	51	-	
	b)	3	-	
mg Trzcianka	a)	281	256	
	b)	233	231	
mg Wielęń	a)	427	-	
	b)	170	-	
RAZEM	a)	1201	263	
	b)	462	231	

Tabela 16

Napływ do bezrobocia w lipcu 2017

	Powiat	
	osoby	%
Nowo zarejestrowani bezrobotni "napływ" ogółem:	406	100,0%
- po raz pierwszy	56	13,8%
- po raz kolejny (od 1990 r.)	350	86,2%
- po pracach interwencyjnych	-	-
- po robotach publicznych	1	0,2%
- po stażu	49	12,1%
- po odbyciu przygotowania zawodowego	-	-
- po szkoleniu	18	4,4%
- po pracach społecznie użytecznych	-	-
Poprzednio pracujące:	350	86,2%
w tym zwolnione z przyczyn dotyczących zakładu pracy	10	2,5%
Dotychczas niepracujące	56	13,8%
Zamieszkali na wsi	206	50,7%
Osoby w okresie do 12 miesięcy od dnia ukończenia nauki	26	6,4%
Cudzoziemcy	-	-
Bezrobotni z prawem do zasiłku	75	18,5%

Tabela 17

Odpływ z bezrobocia w lipcu 2017

		Powiat	
		osoby	%
Wyłączeni z ewidencji ogółem z tego z przyczyn:		368	100,0%
w tym z przyczyn	Podjęcia pracy:	180	48,9%
	pracy niesubsydiowanej:	138	37,5%
	w tym		
	podjęcia działalności gospodarczej	5	1,4%
	pracy sezonowej	-	-
	subsydiowanej	42	11,4%
	z tego		
	prac interwencyjnych	17	4,6%
	robót publicznych	4	1,1%
	podjęcia działalności gospodarczej	3	0,8%
	w tym w ramach bonu na zasiedlenie	-	-
	podjęcia pracy w ramach refundacji kosztów zatrudnienia bezrobotnego	2	0,5%
	podjęcie pracy poza miejscem zamieszkania w ramach bonu na zasiedlenie	1	0,3%
	z tego		
	podjęcie pracy w ramach bonu zatrudnieniowego	-	-
	podjęcie pracy w ramach świadczenia aktywizacyjnego	-	-
	podjęcie pracy w ramach grantu na telepracę	-	-
	podjęcie pracy w ramach refundacji składek na ubezpieczenia społeczne	-	-
	podjęcie pracy w ramach dofinansowania wynagrodzenia za zatrudnienie skierowanego bezrobotnego powyżej 50 roku życia	-	-
	inne	15	4,1%
	rozpoczęcia szkolenia:	6	1,6%
	w tym w ramach bonu szkoleniowego	2	0,5%
	rozpoczęcia stażu:	30	8,2%
	w tym w ramach bonu stażowego	-	-
	rozpoczęcia przygotowania zawodowego dorosłych	-	-
	rozpoczęcia pracy społecznie użytecznej:	-	-
	w tym w ramach PAI	-	-
skierowania do agencji zatrudnienia w ramach zlecenia działań aktywizacyjnych	-	-	
odmowy bez uzasadnionej przyczyny przyjęcia propozycji odpowiedniej pracy lub innej formy pomocy, w tym w ramach PAI	19	5,2%	
odmowy ustalenia profilu pomocy	-	-	
niepotwierdzenia gotowości do pracy	59	16,0%	
dobrowolnej rezygnacji ze statusu bezrobotnego	34	9,2%	
podjęcia nauki	1	0,3%	
osiągnięcia wieku emerytalnego	2	0,5%	
nabycia praw emerytalnych lub rentowych	4	1,1%	
nabycia praw do świadczenia przedemerytalnego	5	1,4%	
innych	29	7,9%	

Tabela 18

Napływ do bezrobocia w lipcu 2017 roku według gmin

a) w lipcu 2017 r. b) I-VII 2017r.	Powiat		Miasto Czarnków	Gmina Czarnków	Gmina Lubasz	Gmina Drawsko	Gmina Połajewo	Mi G Trzcianka	Mi G Krzyż	Mi G Wieleń
	osoby	%								
Nowo zarejestrowani bezrobotni "napływ" ogółem:	a) 406	100,0	43	47	18	41	14	114	67	62
	b)	2495	263	286	141	179	122	790	304	410
- po raz pierwszy	a) 56	13,8	6	9	6	6	2	10	8	9
	b)	392	47	54	33	20	27	109	46	56
- po raz kolejny (od 1990 r.)	a) 350	86,2	37	38	12	35	12	104	59	53
	b)	2103	216	232	108	159	95	681	258	354
- po pracach interwencyjnych	a)	-	-	-	-	-	-	-	-	-
	b)	-	-	-	-	-	-	-	-	-
- po robotach publicznych	a) 1	0,2	1	-	-	-	-	-	-	-
	b)	3	1	-	-	-	-	-	-	2
- po stażu	a) 49	12,1	6	1	3	2	2	22	6	7
	b)	190	20	21	14	10	10	64	17	34
- po odbyciu przygotowania zawodowego dorosłych	a)	-	-	-	-	-	-	-	-	-
	b)	-	-	-	-	-	-	-	-	-
- po szkoleniu	a) 18	4,4	3	6	-	2	-	4	2	1
	b)	49	9	9	3	3	2	19	2	2
- po pracach społecznie użytecznych	a)	-	-	-	-	-	-	-	-	-
	b)	19	0,8	-	-	-	2	13	-	4
Poprzednio pracujące:	a) 350	86,2	42	37	13	34	13	106	51	54
	b)	2226	246	256	128	155	110	739	247	345
w tym zwolnione z przyczyn dotyczących zakładu pracy	a) 10	2,5	1	1	-	-	-	5	1	2
	b)	113	9	8	5	2	1	74	8	6
Dotychczas niepracujące	a) 56	13,8	1	10	5	7	1	8	16	8
	b)	269	17	30	13	24	12	51	57	65
Zamieszkali na wsi	a) 206	50,7	-	47	18	41	14	37	18	31
	b)	1257	-	286	141	179	122	239	92	198
Osoby w okresie do 12 miesięcy od dnia ukończenia nauki	a) 26	6,4	2	8	3	1	1	6	3	2
	b)	245	24	44	24	12	20	57	22	42
Osoby bez kwalifikacji zawodowych	a) 92	22,7	6	2	2	8	2	15	28	29
	b)	643	39	33	12	60	18	199	115	167
Bezrobotni z prawem do zasiłku	a) 75	18,5	9	11	5	6	-	20	10	14
	b)	531	63	62	36	43	22	170	58	77

Tabela 19

Napływ do bezrobocia w lipcu 2016 roku według gmin

a) w lipcu 2016 r. b) I-VII 2016r.	Powiat		Miasto Czarnków	Gmina Czarnków	Gmina Lubasz	Gmina Drawsko	Gmina Połajewo	Mi G Trzcianka	Mi G Krzyż	Mi G Wieleń
	osoby	%								
Nowo zarejestrowani bezrobotni "napływ" ogółem:	a) 495	100,0	35	59	21	52	20	141	59	108
	b) 3206	100,0	347	359	172	256	133	1018	387	534
- po raz pierwszy	a) 79	16,0	5	12	5	7	6	23	6	15
	b) 429	13,4	55	56	30	31	27	115	52	63
- po raz kolejny (od 1990 r.)	a) 416	84,0	30	47	16	45	14	118	53	93
	b) 2777	86,6	292	303	142	225	106	903	335	471
- po pracach interwencyjnych	a) 1	0,2	-	-	-	-	-	-	-	1
	b) 3	0,1	-	-	-	-	-	-	1	2
- po robotach publicznych	a) -	-	-	-	-	-	-	-	-	-
	b) 3	0,1	-	-	-	-	1	-	1	1
- po stażu	a) 23	4,6	-	-	-	4	-	10	-	9
	b) 235	7,3	17	31	14	24	12	83	14	40
- po odbyciu przygotowania zawodowego dorosłych	a) -	-	-	-	-	-	-	-	-	-
	b) -	-	-	-	-	-	-	-	-	-
- po szkoleniu	a) 19	3,8	1	-	1	3	3	-	11	-
	b) 41	1,3	6	5	1	3	5	4	14	3
- po pracach społecznie użytecznych	a) 3	0,6	-	2	-	-	1	-	-	-
	b) 10	0,3	1	4	-	-	1	3	1	-
Poprzednio pracujące:	a) 441	89,1	29	55	20	45	18	125	54	95
	b) 2867	89,4	317	326	159	231	117	916	335	466
w tym zwolnione z przyczyn dotyczących zakładu pracy	a) 33	6,7	1	7	1	1	-	19	3	1
	b) 127	4,0	11	19	9	2	4	69	10	3
Dotychczas nie pracujące	a) 54	10,9	6	4	1	7	2	16	5	13
	b) 339	10,6	30	33	13	25	16	102	52	68
Zamieszkali na wsi	a) 252	50,9	-	59	21	52	20	34	11	55
	b) 1636	51,0	-	359	172	256	133	333	108	275
Osoby w okresie do 12 miesięcy od dnia ukończenia nauki	a) 38	7,7	3	6	3	4	3	10	2	7
	b) 264	8,2	38	35	23	19	19	74	23	33
Osoby bez kwalifikacji zawodowych	a) 118	23,8	8	9	1	16	2	35	21	26
	b) 860	26,8	65	62	23	71	24	282	143	190
Bezrobotni z prawem do zasiłku	a) 161	32,5	7	16	5	19	2	39	19	54
	b) 779	24,3	77	82	48	78	33	217	94	150

Odływ z bezrobocia w lipcu 2017 roku według gmin

Tabela 20

a) W lipcu 2017 r. b) I-VII 2017r.		Powiat		Miasto Czarnków	Gmina Czarnków	Gmina Lubasz	Gmina Drawsko	Gmina Połajewo	Mi G Trzcianka	Mi G Krzyż	Mi G Wieleń	
		osoby	%									
Wyłączeni z ewidencji ogółem z tego za przyczyn:		a)	368	100,0	39	40	17	29	17	121	43	62
		b)	3039	100,0	343	322	170	222	152	909	430	491
Podjęcia pracy:		a)	180	48,9	11	15	9	15	7	70	21	32
		b)	1574	51,8	191	131	101	121	74	444	242	270
pracy niesubsydiowanej		a)	138	37,5	8	10	7	14	5	54	16	24
		b)	1234	40,6	146	94	70	103	57	347	190	227
w tym												
podjęcia działalności gospodarczej		a)	5	1,4	-	1	0	-	-	3	-	1
		b)	50	1,6	3	4	4	3	4	23	4	5
pracy sezonowej		a)	-	-	-	-	-	-	-	-	-	-
		b)	-	-	-	-	-	-	-	-	-	-
subsydiowanej:		a)	42	11,4	3	5	2	1	2	16	5	8
		b)	340	11,2	45	37	31	18	17	97	52	43
prac interwencyjnych		a)	17	4,6	1	3	-	1	-	6	1	5
		b)	160	5,3	22	18	17	13	6	46	19	19
robót publicznych		a)	4	1,1	-	1	-	-	-	-	1	2
		b)	31	1,0	4	3	5	-	2	6	1	10
podjęcia działalności gospodarczej:		a)	3	0,8	1	-	1	-	-	1	-	-
		b)	39	1,3	6	2	2	-	4	11	6	8
w tym w ramach bonu na zasiedlenie		a)	-	-	-	-	-	-	-	-	-	-
		b)	-	-	-	-	-	-	-	-	-	-
podjęcia pracy w ramach refundacji kosztów zatrudnienia bezrobotnego:		a)	2	0,5	1	-	-	-	-	-	-	1
		b)	17	0,6	3	2	2	1	1	-	7	1
podjęcie pracy poza miejscem zamieszkania w ramach bonu na zasiedlenie		a)	1	0,3	-	-	-	-	-	1	-	-
		b)	15	0,5	-	3	1	3	-	5	2	1
podjęcie pracy w ramach bonu zatrudnieniowego		a)	-	-	-	-	-	-	-	-	-	-
		b)	9	0,3	2	2	1	1	-	3	-	-
podjęcie pracy w ramach świadczenia aktywizacyjnego		a)	-	-	-	-	-	-	-	-	-	-
		b)	-	-	-	-	-	-	-	-	-	-
podjęcie pracy w ramach grantu na telepracę		a)	-	-	-	-	-	-	-	-	-	-
		b)	-	-	-	-	-	-	-	-	-	-
podjęcie pracy w ramach refundacji składek na ubezpieczenia społeczne		a)	-	-	-	-	-	-	-	-	-	-
		b)	-	-	-	-	-	-	-	-	-	-
podjęcie pracy w ramach dofinansowania wynagrodzenia za zatrudnienie skierowanego bezrobotnego powyżej 50 roku życia		a)	-	-	-	-	-	-	-	-	-	-
		b)	-	-	-	-	-	-	-	-	-	-
inne		a)	15	4,1	-	1	1	-	2	8	3	-
		b)	69	2,3	8	7	3	-	4	26	17	4
rozpoczęcia szkolenia		a)	6	1,6	1	2	-	-	1	1	1	-
		b)	57	1,9	10	10	5	3	3	21	3	2
w tym w ramach bonu szkoleniowego		a)	2	0,5	1	1	-	-	-	-	-	-
		b)	25	0,8	6	6	3	1	2	7	-	-
rozpoczęcia stażu		a)	30	8,2	5	6	2	2	-	11	1	3
		b)	236	7,8	25	22	14	16	11	84	26	38

w tym w ramach bonu stażowego	a)	-	-	-	-	-	-	-	-	-	-
	b)	-	-	-	-	-	-	-	-	-	-
rozpoczęcia przygotowania zawodowego dorosłych	a)	-	-	-	-	-	-	-	-	-	-
	b)	-	-	-	-	-	-	-	-	-	-
rozpoczęcia pracy społecznie użytecznej	a)	-	-	-	-	-	-	-	-	-	-
	b)	36	1,2	4	6	1	-	6	14	-	5
w tym w ramach PAI	a)	-	-	-	-	-	-	-	-	-	-
	b)	-	-	-	-	-	-	-	-	-	-
skierowania do agencji zatrudnienia w ramach zlecenia działań aktywizacyjnych	a)	-	-	-	-	-	-	-	-	-	-
	b)	-	-	-	-	-	-	-	-	-	-
odmowy bez uzasadnionej przyczyny przyjęcia propozycji odpowiedniej pracy lub innej formy pomocy, w tym w ramach PAI	a)	19	5,2	3	2	-	-	-	10	2	2
	b)	229	7,5	19	26	8	1	2	147	13	13
odmowy ustalenia profilu pomocy	a)	-	-	-	-	-	-	-	-	-	-
	b)	-	-	-	-	-	-	-	-	-	-
niepotwierdzenia gotowości do pracy	a)	59	16,0	10	9	2	5	3	2	11	16
	b)	365	12,0	55	58	13	15	16	25	85	97
dobrowolnej rezygnacji ze statusu bezrobotnego	a)	34	9,2	1	5	3	3	1	11	4	6
	b)	292	9,6	12	46	11	22	18	107	37	39
podjęcia nauki	a)	1	0,3	-	-	1	-	-	-	-	-
	b)	1	-	-	-	1	-	-	-	-	-
osiągnięcia wieku emerytalnego	a)	2	0,5	-	-	-	-	-	2	-	-
	b)	8	0,3	-	-	-	-	-	5	2	1
nabycia praw emerytalnych lub rentowych	a)	4	1,1	2	-	-	-	-	1	1	-
	b)	15	0,5	2	-	-	-	-	4	5	4
nabycia praw do świadczenia przedemerytalnego	a)	5	1,4	2	-	-	-	-	1	1	1
	b)	33	1,1	3	-	1	4	-	15	6	4
innych	a)	28	7,6	4	1	-	4	5	12	1	2
	b)	193	6,4	22	23	15	40	22	43	11	18

Tabela 21

Odptyły z bezrobocia w lipcu 2016 roku według gmin

a) w lipcu 2016 r. b) I-VII 2016r.		Powiat		Miasto Czarnków	Gmina Czarnków	Gmina Lubasz	Gmina Drawsko	Gmina Połajewo	M i G Trzcianka	M i G Krzyż	M i G Wielki	
		osoby	%									
Wyłączeni z ewidencji ogółem z tego z przyczyn:		a)	461	100,0	48	56	29	41	26	139	58	64
		b)	3793	100,0	421	438	218	294	204	1121	504	593
Podjęcia pracy:		a)	207	44,9	20	27	16	24	8	61	29	22
		b)	1993	52,5	224	197	118	186	84	545	313	326
pracy niesubsydiowanej		a)	143	31,0	10	13	6	20	8	48	24	14
		b)	1617	42,6	176	132	87	155	72	446	270	279
w tym	podjęcia działalności gospodarczej	a)	7	1,5	1	0	1	1	-	3	-	1
		b)	34	0,9	3	3	2	3	1	12	3	7
	pracy sezonowej	a)	-	-	-	-	-	-	-	-	-	-
		b)	-	-	-	-	-	-	-	-	-	-
subsydiowanej:		a)	64	13,9	10	14	10	4	-	13	5	8
		b)	376	9,9	48	65	31	31	12	99	43	47
z tego	prac interwencyjnych	a)	29	6,3	2	7	3	1	-	8	2	6
		b)	156	4,1	18	33	15	11	6	39	9	25
	robót publicznych	a)	1	0,2	-	-	-	-	-	-	-	1
		b)	18	0,5	3	-	2	2	1	3	3	4
	podjęcia działalności gospodarczej:	a)	18	3,9	2	4	5	3	-	2	1	1
		b)	69	1,8	7	9	7	8	1	22	7	8
	w tym w ramach bonu na zasiedlenie	a)	-	-	-	-	-	-	-	-	-	-
		b)	2	0,1	-	-	-	-	-	1	1	-
	podjęcia pracy w ramach refundacji kosztów zatrudnienia bezrobotnego:	a)	1	0,2	-	-	-	-	-	1	-	-
		b)	18	0,5	2	5	-	2	1	5	1	2
	podjęcie pracy poza miejscem zamieszkania w ramach bonu na zasiedlenie	a)	2	0,4	-	1	-	-	-	-	1	-
		b)	3	0,1	-	1	-	-	-	1	1	-
	podjęcie pracy w ramach bonu zatrudnieniowego	a)	-	-	-	-	-	-	-	-	-	-
		b)	10	0,3	2	2	3	-	-	3	-	-
	podjęcie pracy w ramach świadczenia aktywizacyjnego	a)	-	-	-	-	-	-	-	-	-	-
		b)	-	-	-	-	-	-	-	-	-	-
	podjęcie pracy w ramach grantu na telepracę	a)	-	-	-	-	-	-	-	-	-	-
		b)	-	-	-	-	-	-	-	-	-	-
	podjęcie pracy w ramach refundacji składek na ubezpieczenia społeczne	a)	-	-	-	-	-	-	-	-	-	-
		b)	-	-	-	-	-	-	-	-	-	-
	podjęcie pracy w ramach dofinansowania wynagrodzenia za zatrudnienie skierowanego bezrobotnego powyżej 50 roku życia	a)	-	-	-	-	-	-	-	-	-	-
		b)	-	-	-	-	-	-	-	-	-	-
	inne	a)	13	2,8	6	2	2	-	-	2	1	-
		b)	102	2,7	16	15	4	8	3	26	22	8
rozpoczęcia szkolenia		a)	7	1,5	-	-	-	-	-	4	1	2
		b)	49	1,3	6	5	2	4	5	8	14	5
w tym w ramach bonu szkoleniowego		a)	-	-	-	-	-	-	-	-	-	-
		b)	8	0,2	-	-	-	-	-	4	1	3
rozpoczęcia stażu		a)	24	5,2	3	2	4	1	-	5	3	6
		b)	243	6,4	26	26	12	21	7	71	26	54

w tym w ramach bonu stażowego	a)	1	0,2	-	-	-	-	-	-	-	1
	b)	34	0,9	3	5	1	4	1	7	7	6
rozpoczęcia przygotowania zawodowego dorosłych	a)	-	-	-	-	-	-	-	-	-	-
	b)	-	-	-	-	-	-	-	-	-	-
rozpoczęcia pracy społecznie użytecznej	a)	1	0,2	-	-	-	-	-	-	1	-
	b)	47	1,2	5	6	4	-	9	9	6	8
w tym w ramach PAI	a)	-	-	-	-	-	-	-	-	-	-
	b)	-	-	-	-	-	-	-	-	-	-
skierowania do agencji zatrudnienia w ramach zlecania działań aktywizacyjnych	a)	29	6,3	6	5	2	-	5	5	2	4
	b)	135	3,6	21	22	5	5	10	44	11	17
odmowy bez uzasadnionej przyczyny przyjęcia propozycji odpowiedniej pracy lub innej formy pomocy, w tym w ramach PAI	a)	59	12,8	2	5	3	1	2	36	4	6
	b)	283	7,5	18	24	11	7	5	162	22	34
odmowy ustalenia profilu pomocy	a)	-	-	-	-	-	-	-	-	-	-
	b)	-	-	-	-	-	-	-	-	-	-
niepotwierdzenia gotowości do pracy	a)	69	15,0	7	14	-	10	6	3	9	20
	b)	546	14,4	64	92	33	44	44	108	60	101
dobrowolnej rezygnacji ze statusu bezrobotnego	a)	45	9,8	3	3	1	5	5	18	8	2
	b)	328	8,6	25	37	17	18	29	134	39	29
podjęcia nauki	a)	-	-	-	-	-	-	-	-	-	-
	b)	-	-	-	-	-	-	-	-	-	-
osiągnięcia wieku emerytalnego	a)	-	-	-	-	-	-	-	-	-	-
	b)	10	0,3	2	-	-	1	1	4	2	-
nabycia praw emerytalnych lub rentowych	a)	2	0,4	-	-	-	-	-	-	1	1
	b)	7	0,2	2	-	-	-	-	2	2	1
nabycia praw do świadczenia przedemerytalnego	a)	3	0,7	-	-	-	-	-	2	-	1
	b)	32	0,8	2	-	-	-	1	17	3	9
innych	a)	15	3,3	7	-	3	-	-	5	-	-
	b)	120	3,2	26	29	16	8	9	17	6	9

Tabela 22

Napływ i odpływ do bezrobocia wybranych kategorii bezrobotnych

w I-VII 2017		Do 30 roku życia		w tym do 25 roku życia		Pow. 50 roku życia		Długotrwale bezrobotni	
		osoby	%	osoby	%	osoby	%	osoby	%
Nowo zarejestrowani bezrobotni "napływ" ogółem:		1 065	100,0%	632	100,0%	480	100,0%	592	100,0%
- po raz pierwszy		278	26,1%	221	20,8%	47	9,8%	-	-
- po raz kolejny (od 1990r.)		787	73,9%	411	38,6%	433	90,2%	592	100,0%
- po pracach interwencyjnych		-	-	-	-	-	-	-	-
- po robotach publicznych		-	-	-	-	2	0,4%	-	-
- po stażu		103	9,7%	73	6,9%	18	3,8%	26	4,4%
- po odbyciu przygotowania zawodowego		-	-	-	-	-	-	-	-
- po szkoleniu		40	3,8%	27	2,5%	1	0,2%	2	0,3%
- po pracach społecznie użytecznych		1	0,1%	-	-	9	1,9%	19	3,2%
Wyłączeni z ewidencji ogółem z tego z przyczyn:		1 176	100,0%	704	100,0%	654	100,0%	721	100,0%
- podjęcia pracy		643	54,7%	377	53,6%	286	43,7%	270	37,4%
- pracy niesubsydiowanej		495	42,1%	300	42,6%	209	32,0%	203	28,2%
- w tym:									
- podjęcia działalności gospodarczej		12	1,0%	7	1,0%	10	1,5%	11	1,5%
- pracy sezonowej		-	-	-	-	-	-	-	-
- subsydiowanej:		148	12,6%	77	10,9%	77	11,8%	67	9,3%
- prac interwencyjnych		52	4,4%	26	3,7%	36	5,5%	28	3,9%
- robót publicznych		2	0,2%	-	-	18	2,8%	18	2,5%
- podjęcia działalności gospodarczej		15	1,3%	7	1,0%	7	1,1%	6	0,8%
- w tym w ramach bonu na zasiedlenie		-	-	-	-	-	-	-	-
- podjęcia pracy w ramach refundacji kosztów zatrudnienia bezrobotnego		7	0,6%	3	0,4%	2	0,3%	4	0,6%
- podjęcie pracy poza miejscem zamieszkania w ramach bonu na zasiedlenie		15	1,3%	6	0,9%	-	-	-	-
- podjęcie pracy w ramach bonu zatrudnieniowego		9	0,8%	6	0,9%	-	-	1	0,1%
- podjęcie pracy w ramach świadczenia aktywizacyjnego		-	-	-	-	-	-	-	-
- podjęcie pracy w ramach grantu na telepracę		-	-	-	-	-	-	-	-
- podjęcie pracy w ramach refundacji składek na ubezpieczenia społeczne		-	-	-	-	-	-	-	-
- podjęcie pracy w ramach dofinansowania wynagrodzenia za zatrudnienie skierowanego bezrobotnego powyżej 50 roku życia		-	-	-	-	-	-	-	-
- inne		48	4,1%	29	4,1%	14	2,1%	10	1,4%
- rozpoczęcia szkolenia:		48	4,1%	31	4,4%	1	0,2%	1	0,1%

w tym w ramach bonu szkoleniowego	25	2,1%	17	2,4%	-	-	-	-
rozpoczęcia stażu:	113	9,6%	76	10,8%	32	4,9%	60	8,3%
w tym w ramach bonu stażowego	-	-	-	-	-	-	-	-
rozpoczęcia przygotowania zawodowego dorosłych	-	-	-	-	-	-	-	-
rozpoczęcia pracy społecznie użytecznej:	1	0,1%	-	-	18	2,8%	33	4,6%
w tym w ramach PAI	-	-	-	-	-	-	-	-
skierowania do agencji zatrudnienia w ramach zlecania działań aktywizacyjnych	-	-	-	-	-	-	-	-
odmowy bez uzasadnionej przyczyny przyjęcia propozycji odpowiedniej pracy lub innej formy pomocy, w tym w ramach PAI	90	7,7%	53	7,5%	46	7,0%	74	10,3%
odmowy ustalenia profilu pomocy	-	-	-	-	-	-	-	-
niepotwierdzenia gotowości do pracy	130	11,1%	85	12,1%	55	8,4%	103	14,3%
dobrowolnej rezygnacji ze statusu bezrobotnego	100	8,5%	50	7,1%	70	10,7%	98	13,6%
podjęcia nauki	1	0,1%	1	0,1%	-	-	-	-
osiągnięcia wieku emerytalnego	-	-	-	-	8	1,2%	8	1,1%
nabycia praw emerytalnych lub rentowych	2	0,2%	2	0,3%	9	1,4%	4	0,6%
nabycia praw do świadczenia przedemerytalnego	-	-	-	-	33	5,0%	-	-
innych	48	4,1%	29	4,1%	96	14,7%	70	9,7%

Zmiany w poziomie bezrobocia w podregionie pilskim, woj. wlkp. i kraju wg stanu na 31.07.2017r.

Powiaty	Poziom bezrobocia		%wzrost/ spadek	Stopa bezrobocia (w %)		wzrost/ spadek
	31.07.2016	31.07.2017		31.07.2016	31.07.2017	
Chodzieski	1 981	1 677	-15,3	10,6	9,0	-1,6
Czarnkowsko-Trzcianecki	2 118	1 729	-18,4	6,6	5,3	-1,3
Pilski	3 992	3 288	-19,1	7,5	6,0	-1,5
Wągrowiecki	2 023	1 671	-17,4	8,6	7,1	-1,6
Złotowski	2 604	2 947	-11,6	10,2	9,0	-1,2
województwo wielkopolskie	80,4*	65,3*	-18,9	5,2	4,2	-1,0

Polska	1.361,6*	1.140,0*	-16,3	8,5	7,1	-1,4
---------------	----------	----------	-------	-----	-----	------

*w tys.

Źródło: Wojewódzki Urząd Pracy w Poznaniu <http://www.wup.poznan.pl>

Tabela 24

Zestawienie podstawowych danych dla województwa wielkopolskiego

Powiaty	VII ¹⁶	VIII	IX	X	XI	XII	I ¹⁷	II	III	IV	V	VI	VII
chodzieski	1 981	1 984	1 957	1 938	1 918	1 935	2 013	2 034	1 991	1 878	1 818	1 723	1 677
czarnkowsko -trzcianecki	2 118	2 072	2 020	2 075	2 143	2 273	2 360	2 310	2 147	1 941	1 832	1 691	1 729
gnieźniński	4 305	4 174	4 013	3 926	3 822	3 849	4 132	4 095	3 976	3 760	3 662	3 457	3 382
gostyński	2 254	2 267	2 310	2 269	2 250	2 347	2 508	2 539	2 366	2 205	2 090	1 984	2 013
grodziski	1 295	1 244	1 151	1 166	1 178	1 168	1 242	1 246	1 231	1 182	1 156	1 067	1 040
jarociński	1 652	1 598	1 636	1 587	1 536	1 536	1 716	1 813	1 711	1 489	1 352	1 269	1 248
kaliski	3 412	3 410	3 360	3 420	3 493	3 526	3 588	3 613	3 516	3 340	3 202	2 891	2 714
kępiński	726	723	677	682	661	659	704	741	687	648	657	678	675
kolski	3 703	3 690	3 591	3 474	3 367	3 304	3 419	3 399	3 226	3 034	2 757	2 570	2 511
koniński	9 825	9 785	9 805	9 706	10 028	10 203	10 714	10 623	9 872	9 301	8 862	8 641	8 612
kościański	1 458	1 512	1 487	1 436	1 425	1 397	1 397	1 356	1 346	1 259	1 198	1 169	1 121
krotoszyński	1 515	1 482	1 428	1 458	1 542	1 614	1 755	1 728	1 679	1 514	1 376	1 270	1 225
leszczyński	2 562	2 506	2 552	2 542	2 472	2 527	2 705	2 709	2 557	2 404	2 274	2 241	2 233
międzychodzki	686	673	644	630	624	667	715	740	691	667	664	629	635
nowotomyski	1 157	1 162	1 094	1 032	982	959	1 013	1 014	1 013	938	879	875	886
obornicki	1 463	1 466	1 484	1 423	1 458	1 385	1 407	1 440	1 385	1 246	1 147	1 100	1 023
ostrowski	3 128	3 106	3 058	3 042	3 040	3 140	3 311	3 143	2 959	2 685	2 633	2 548	2 550
ostrzeszowski	1 265	1 265	1 276	1 287	1 292	1 362	1 521	1 468	1 386	1 249	1 227	1 176	1 153
piłski	3 992	3 854	3 752	3 708	3 754	3 690	3 817	3 869	3 751	3 580	3 450	3 288	3 228
pleszewski	1 276	1 207	1 163	1 236	1 327	1 332	1 356	1 359	1 328	1 211	1 106	965	964
poznański	11 396	11 252	10 989	11 100	11 014	10 636	11 028	11 103	10 666	10 092	9 790	9 474	9 409
rawicki	1 468	1 452	1 461	1 408	1 367	1 476	1 535	1 550	1 489	1 434	1 357	1 333	1 325
słupecki	2 089	2 012	1 958	2 063	2 021	2 160	2 295	2 296	2 192	2 009	1 893	1 827	1 872
szamotulski	1 926	1 981	1 877	1 819	1 836	1 765	1 794	1 853	1 826	1 742	1 710	1 677	1 709
średzki	2 359	2 365	2 378	2 306	2 234	2 202	2 315	2 179	1 988	1 838	1 769	1 670	1 654
śremski	987	975	972	950	952	908	962	983	913	822	772	679	687
turecki	2 207	2 232	2 087	1 938	1 905	1 933	2 110	2 137	1 999	1 861	1 783	1 751	1 824
wągrowiecki	2 023	2 033	1 946	1 978	1 968	2 032	2 217	2 248	2 115	1 931	1 815	1 687	1 671
wolsztyński	823	828	844	825	780	716	786	771	680	589	561	548	566
wrzeciński	2 441	2 438	2 391	2 295	2 135	2 062	2 061	1 987	1 852	1 628	1 548	1 357	1 313
złotowski	2 947	2 886	2 853	2 835	2 911	2 934	3 214	3 201	3 024	2 817	2 670	2 532	2 604
Województwo	80 439	79 634	78 214	77 554	77 435	77 697	81 710	81 547	77 562	72 294	69 010	65 767	65 253

Źródło: Wojewódzki Urząd Pracy w Poznaniu <http://www.wup.poznan.pl>

Osoby bezrobotne w Wielkopolsce ogółem – na koniec lipca 2017r.

Powiaty	Liczba osób bezrobotnych w końcu miesiąca	% wzrost/spadek	
		w stosunku do lipca 2017r.	w stosunku do lipca 2016r.
chodzieski	1 677	-2,7	-15,3
czarnkowsko-trzcianecki	1 729	2,2	-18,4
gnieźnieński	3 382	-2,2	-21,4
gostyński	2 013	1,5	-10,7
grodziski	1 040	-2,5	-19,7
jarociński	1 248	-1,7	-24,5
kaliski	2 714	-6,1	-20,5
kępiński	675	-0,4	-7,0
kolski	2 511	-2,3	-32,2
koniński	8 612	-0,3	-12,3
kościański	1 121	-4,1	-23,1
krotoszyński	1 225	-3,5	-19,1
leszczyński	2 233	-0,4	-12,8
międzychodzki	635	1,0	-7,4
nowotomyski	886	1,3	-23,4
obornicki	1 023	-7,0	-30,1
ostrowski	2 550	0,1	-18,5
ostrzeszowski	1 153	-2,0	-8,9
piłski	3 228	-1,8	-19,1
pleszewski	964	-0,1	-24,5
poznański	9 409	-0,7	-17,4
rawicki	1 325	-0,6	-9,7
słupecki	1 872	2,5	-10,4
szamotulski	1 709	1,9	-11,3
średzki	1 654	-1,0	-29,9
śremski	687	1,2	-30,4
turecki	1 824	4,2	-17,4
wągrowiecki	1 671	-0,9	-17,4
województwo	65 253	-0,8	-18,9
wolsztyński	566	3,3	-31,2
wrzesiński	1 313	-3,2	-46,2
złotowski	2 604	2,8	-11,6

Źródło: Wojewódzki Urząd Pracy w Poznaniu <http://www.wup.poznan.pl>

Tabela 26

Stopa bezrobocia w powiatach woj. wielkopolskiego na koniec lipca 2017r.

Powiaty	Stopa bezrobocia w końcu lipca 2017r. (w %)	Wzrost/spadek stopy bezrobocia w stosunku do czerwca 2017r.	Wzrost/spadek stopy bezrobocia w stosunku do lipca 2016r.
chodzieski	9,0	-0,2	-1,6
czarnkowsko -trzcianecki	5,3	0,1	-1,3
gnieźnieński	6,8	-0,1	-1,8
gostyński	6,3	0,1	-0,8
grodziski	4,5	-0,1	-1,1
jarociński	4,7	-0,1	-1,6
kaliski *	3,4	-0,2	-0,9
kępiński	2,2	0,0	-0,2
kolski	7,8	-0,1	-3,4
koniński *	10,6	0,0	-1,5
kościański	3,9	-0,2	-1,2
krotoszyński	3,6	-0,2	-0,9
leszczyński *	4,0	0,0	-0,7
międzychodzki	5,2	0,1	-0,5
nowotomyski	2,8	0,0	-0,9
obornicki	4,5	-0,3	-2,0
ostrowski	3,8	0,0	-0,9
ostrzeszowski	4,8	-0,1	-0,5
piłski	6,0	-0,1	-1,5
pleszewski	4,0	0,0	-1,3
poznański *	1,8	0,0	-0,4
rawicki	5,2	0,0	-0,7
śłupecki	8,3	0,2	-1,0
szamotułski	4,5	0,1	-0,6
średzki	7,2	-0,1	-3,0
śremski	3,0	0,1	-1,3
turecki	4,9	0,2	-1,1
wągrowiecki	7,1	-0,1	-1,6
Województwo	4,2	0,0	-1,0
wolsztyński	2,1	0,1	-0,9
wrzesiński	4,3	-0,2	-3,6
złotowski	9,0	0,3	-1,2

Źródło: Wojewódzki Urząd Pracy w Poznaniu <http://www.wup.poznan.pl>

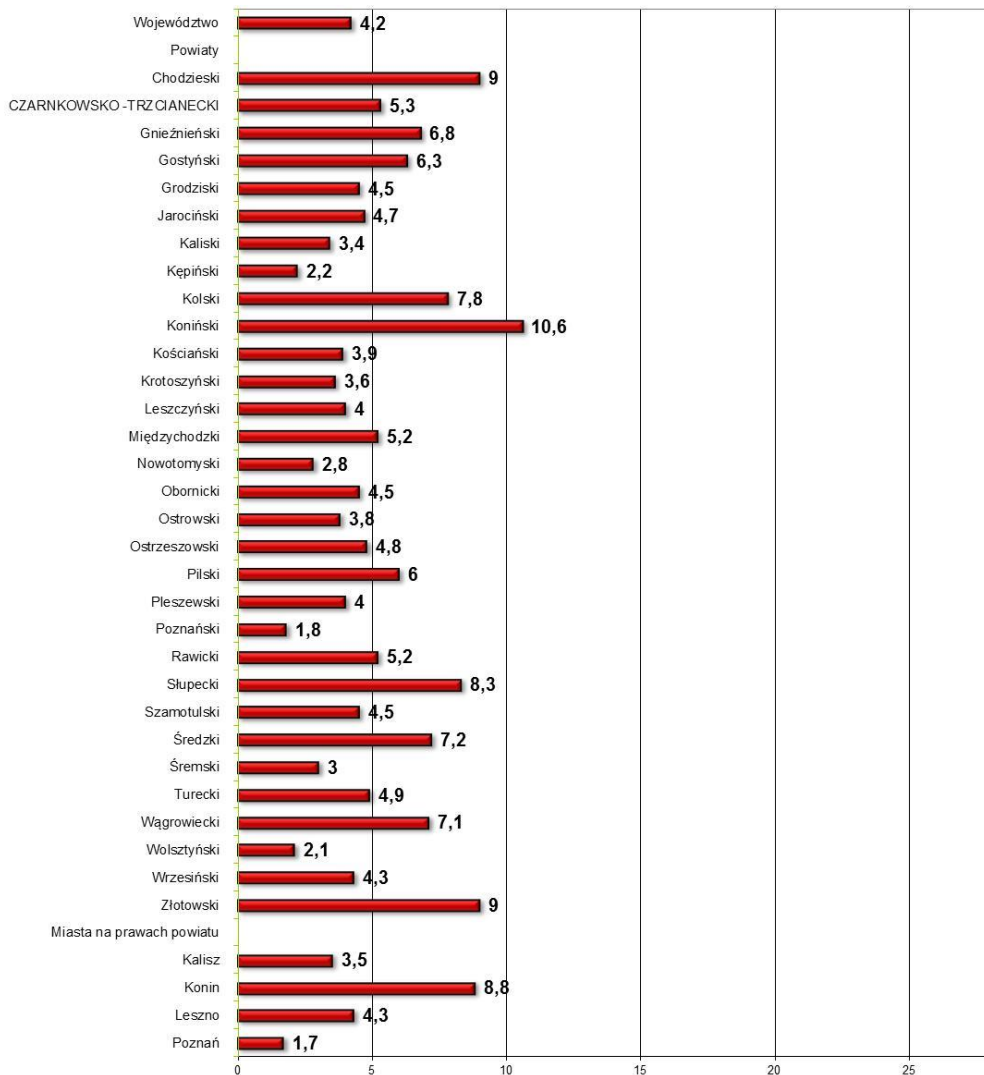
Stopa bezrobocia – według województw na koniec lipca 2017r.

Województwa	Stopa bezrobocia w końcu lipca 2017 (w %)	Wzrost/spadek stopy bezrobocia do poprzedniego miesiąca	Wzrost/spadek stopy bezrobocia do analogicznego miesiąca poprzedniego roku
dolnośląskie	6,3	0,0	-1,2
kujawsko-pomorskie	10,4	-0,1	-1,5
lubelskie	8,9	0,0	-1,4
lubuskie	7,0	-0,1	-1,8
łódzkie	7,4	0,0	-1,7
małopolskie	5,7	-0,1	-1,3
mazowieckie	6,3	0,0	-1,3
opolskie	7,7	-0,1	-1,3
podkarpackie	9,9	-0,1	-1,6
podlaskie	9,1	0,0	-1,6
pomorskie	5,8	-0,1	-1,6
śląskie	5,6	-0,1	-1,3
świętokrzyskie	9,1	0,0	-2,0
warmińsko-mazurskie	12,0	-0,1	-1,9
wielkopolskie	4,2	0,0	-1,0
zachodniopomorskie	9,1	-0,2	-1,7
POLSKA	7,1	0,0	-1,4

Opracowano na podstawie danych statystycznych Wojewódzkiego Urzędu Pracy w Poznaniu

(<http://www.wup.poznan.pl>)

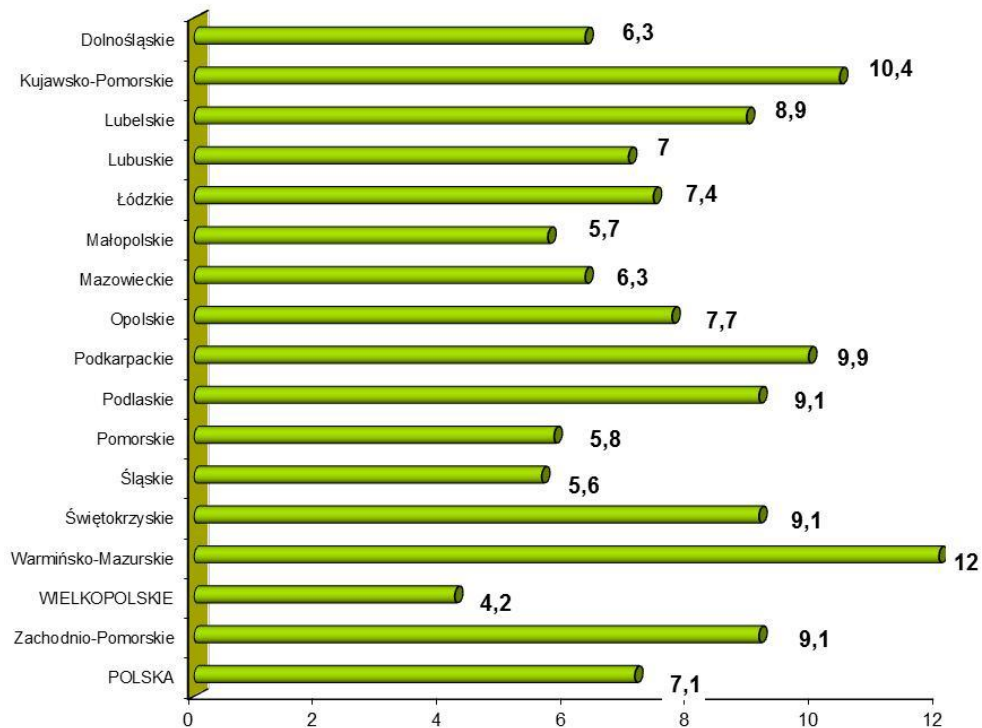
**Stopa bezrobocia rejestrowanego według powiatów
Stan w dniu 31 lipca 2017**



Opracowano na podstawie danych statystycznych Wojewódzkiego Urzędu Pracy w Poznaniu
(<http://www.wup.poznan.pl>)

Stopa bezrobocia w poszczególnych województwach i w kraju – w %

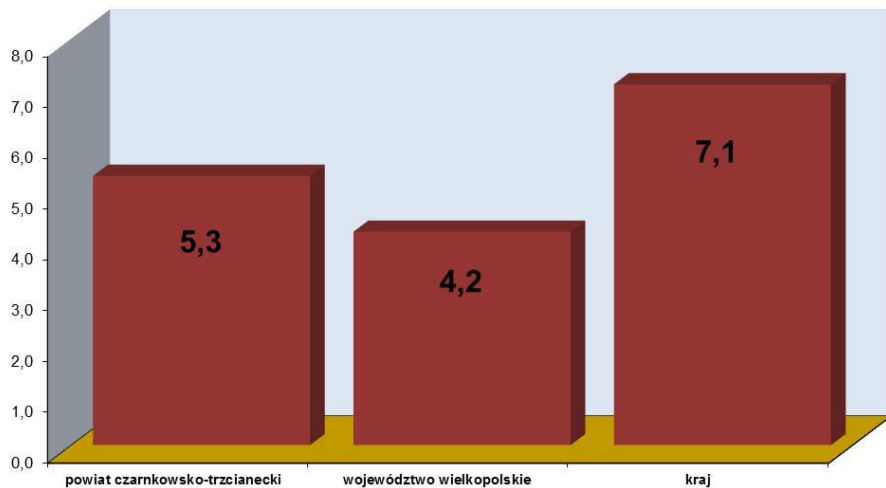
Stan w dniu 31 lipca 2017



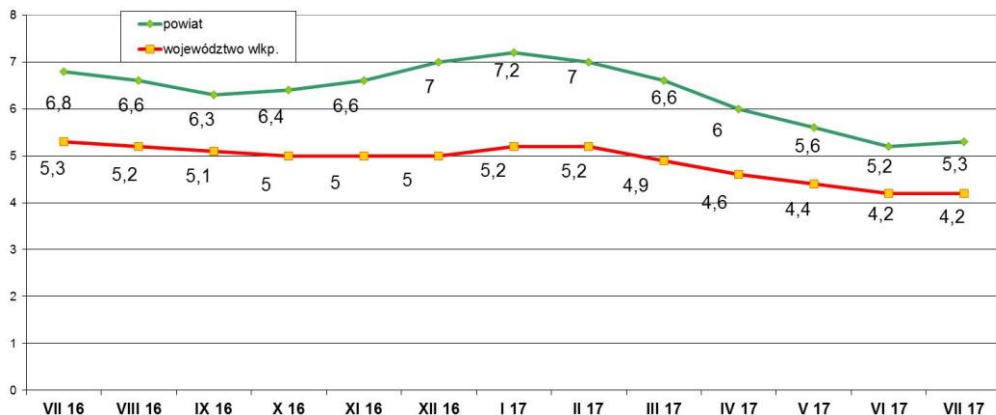
Opracowano na podstawie danych statystycznych Wojewódzkiego Urzędu Pracy w Poznaniu

(<http://www.wup.poznan.pl>)

Stopa bezrobocia na koniec lipca 2017



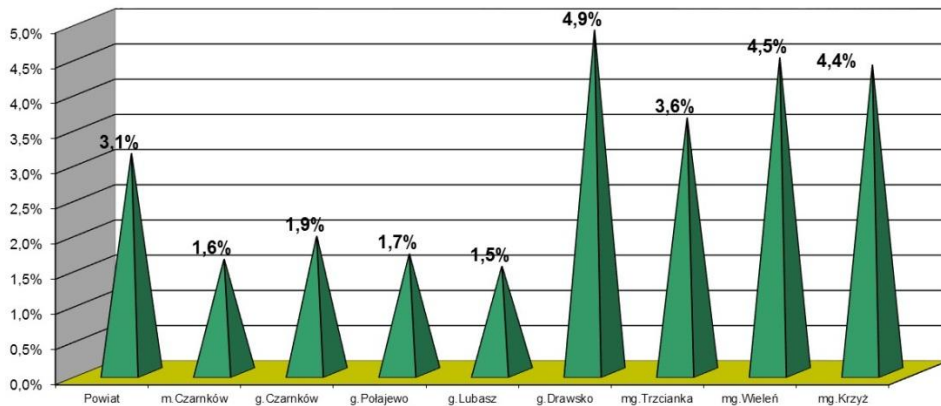
**Stopa bezrobocia rejestrowanego według powiatów
Stan w dniu 31 lipca 2017**



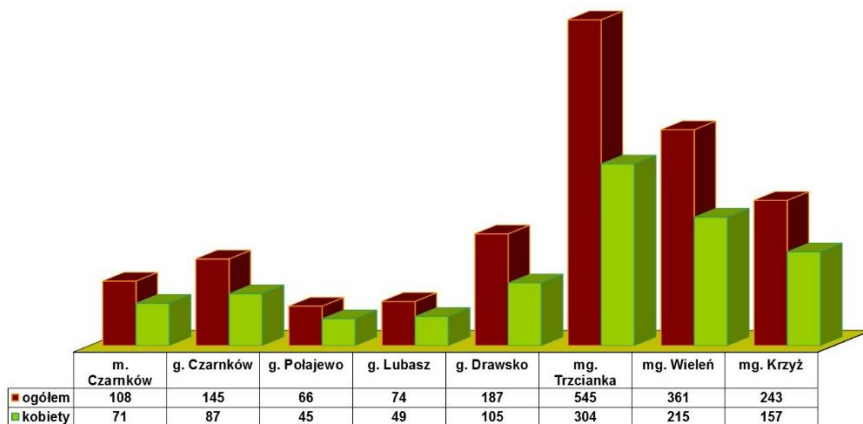
Opracowano na podstawie danych statystycznych Wojewódzkiego Urzędu Pracy w Poznaniu

(<http://www.wup.poznan.pl>)

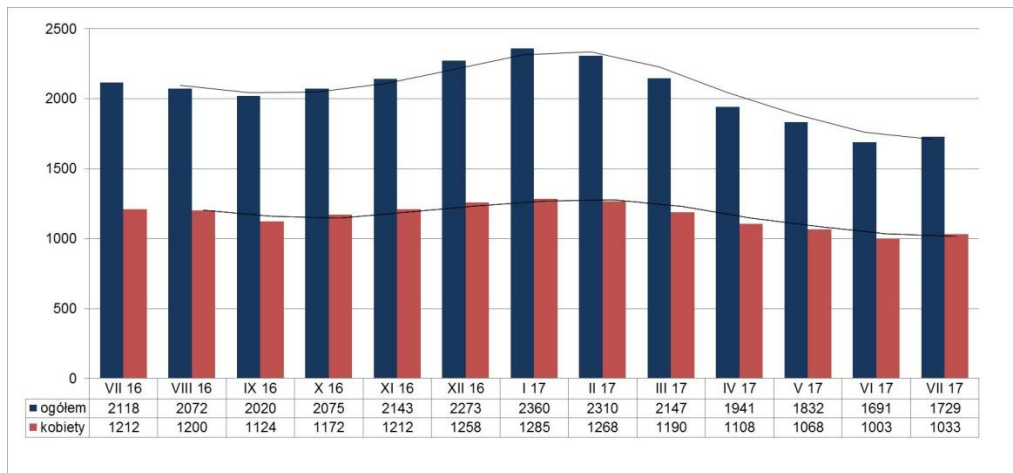
Wskaźniki bezrobocia rejestrowanego dla powiatu oraz miast i gmin na koniec lipca 2017 r.



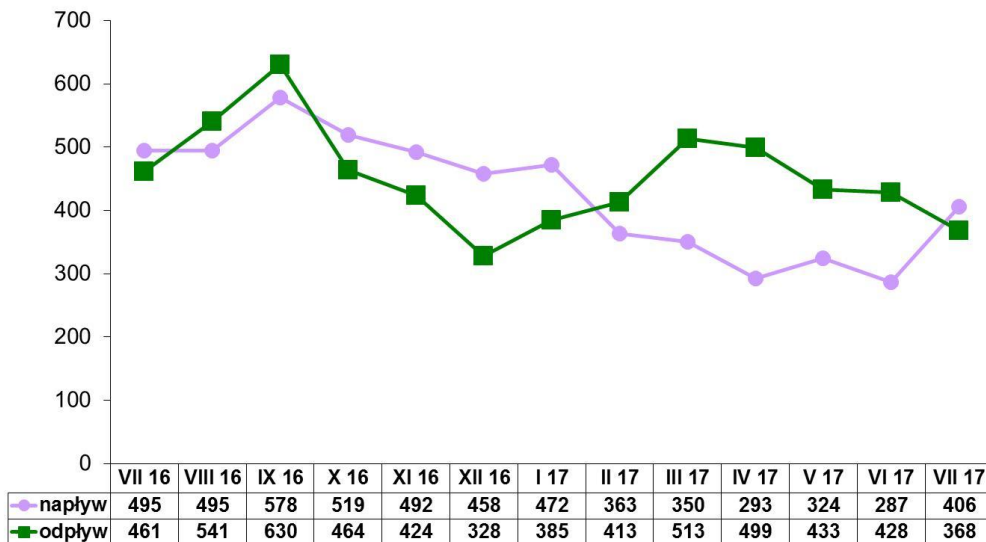
**Liczba bezrobotnych w miastach i gminach powiatu
Stan na koniec lipca 2017**



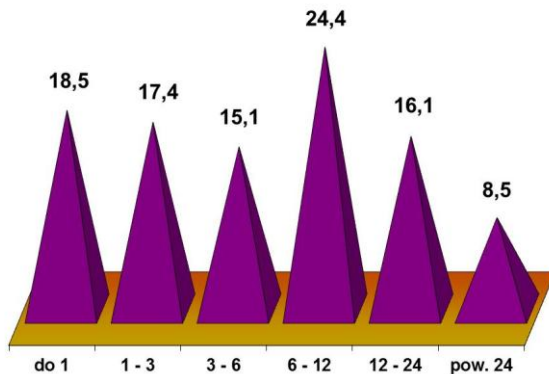
Liczba bezrobotnych w poszczególnych miesiącach



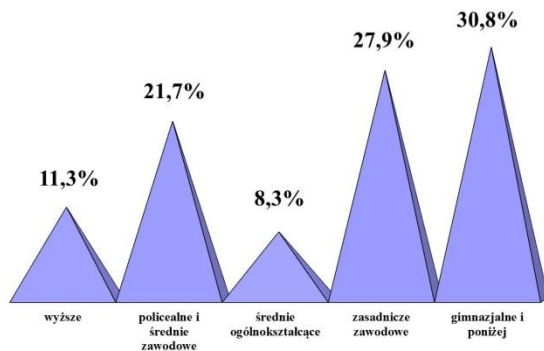
Napływ i odpływ bezrobotnych w poszczególnych miesiącach



Bezrobotni według czasu pozostawania bez pracy w miesiącach na koniec lipca 2017



Bezrobotni według wykształcenia na koniec lipca 2017



Bezrobotni według wieku na koniec lipca 2017

