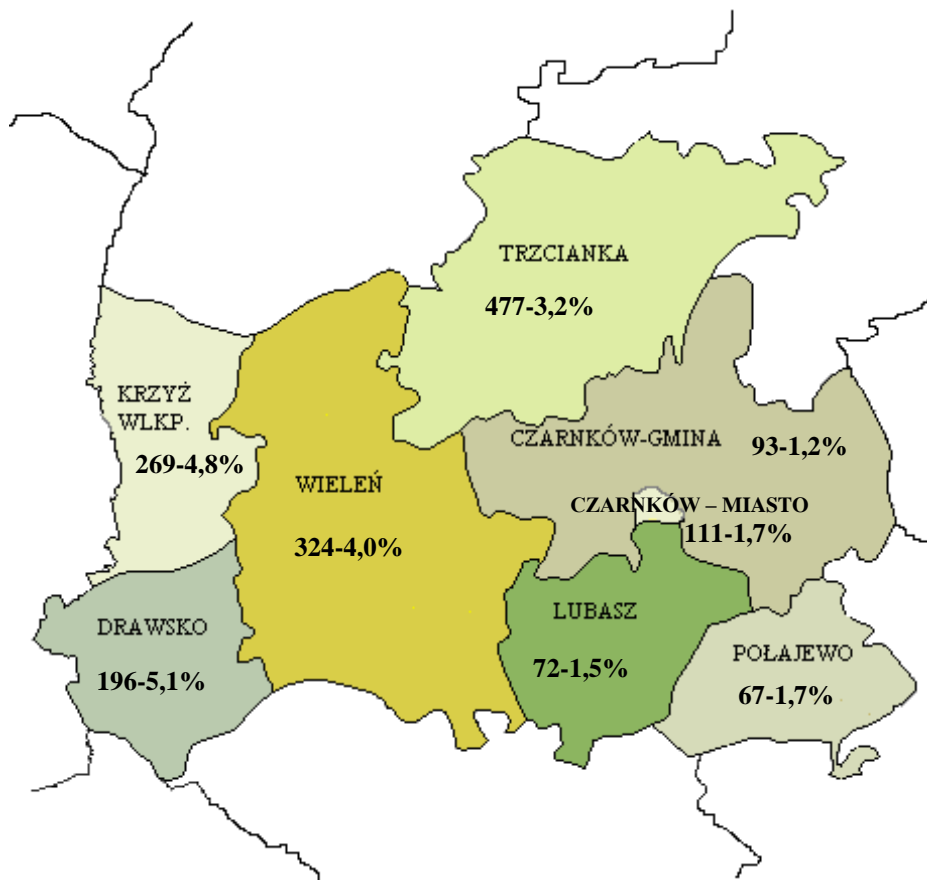




POWIATOWY URZĄD PRACY W CZARNKOWIE
UL. PPLK. Z. ORŁOWSKIEGO 1, 64-700 CZARNKÓW



**SYTUACJA NA POWIATOWYM RYNKU PRACY
NA KONIEC GRUDNIA 2017 ROKU**

1. Stan i zmiany w poziomie bezrobotnych

Liczba bezrobotnych zarejestrowanych w urzędzie pracy powiatu czarnkowsko-trzcianeckiego na koniec **grudnia 2017r.** wynosiła **1.609 osób** i była niższa o **9 osób** tj. o **0,6%** w stosunku do listopada 2017 roku. W porównaniu do grudnia 2017r. nastąpił spadek liczby bezrobotnych o **664 osoby** tj. o **29,2%**.

Spadek bezrobocia na **koniec grudnia 2017r.** w stosunku do analogicznego okresu roku ubiegłego nastąpił we wszystkich gminach powiatu i przedstawiał się następująco:

- o 48,6% w g. Czarnków (88 osób),
- o 41,0% w m. Czarnków (77 osób),
- o 30,2% w g. Połajewo (29 osób),
- o 30,1% w g. Lubasz (31 osób),
- o 28,2% w mg. Trzcianka (187 osób),
- o 27,1% w mg. Krzyż Wlkp. (100 osób),
- o 26,7% w mg. Wieleń (118 osób),
- o 14,8% w g. Drawsko (34 osoby).

W stosunku **do listopada 2017r.** spadek poziomu bezrobocia zanotowano w czterech gminach, największy zaś w m. Czarnków o 3,5% tj. o 4 osoby, w mg. Trzcianka o 2,5% tj. o 12 osób i w g. Czarnków o 2,1% tj. o 2 osoby. Wzrost poziomu bezrobocia zanotowano zaś w trzech gminach- w g. Drawsko o 3,2% tj. o 6 osób, mg. Krzyż Wlkp. o 2,3% tj. o 6 osób i w g. Połajewo o 1,5% tj. o 1 osobę. W g. Lubasz zaś liczba bezrobotnych, w stosunku do listopada 2017 roku, nie uległa zmianie.

Stan i zmiany w poziomie bezrobocia przedstawiają tabele nr 1 i 2.

Największe natężenie bezrobociem w grudniu 2017r. występowało w g. Drawsko – 5,1%, najmniejsze w g. Czarnków – 1,2% (stosunek liczby bezrobotnych do ludności w wieku produkcyjnym). W pozostałych gminach wskaźnik bezrobocia rejestrowanego kształtował się na poziomie od 1,5% do 4,8%. Natomiast wskaźnik bezrobocia rejestrowanego dla powiatu, obliczony wyłącznie dla celów porównawczych wynosił 2,9%.

Informacje o wielkości wskaźnika bezrobocia rejestrowanego przedstawiono w tabeli nr 2.

W kraju stopa bezrobocia wynosiła na koniec grudnia 2017r. **6,6%** i w porównaniu do grudnia 2016r. spadła o 1,6 punktu, w stosunku do listopada 2017r. wzrosła o 0,1 punktu.

W województwie stopa bezrobocia wyniosła w końcu grudnia 2017r. **3,7%**. w porównaniu do grudnia 2016r. spadła o 1,2 punktu, a w stosunku do listopada 2017r. nie uległa zmianie.

W **powiecie czarnkowsko-trzcianeckim** stopa bezrobocia wyniosła w końcu grudnia 2017r. **5,0%**. W stosunku do grudnia 2016r. spadła o 2,0 punktu, a w porównaniu do listopada 2017r. stopa bezrobocia nie zmieniła się.

Na terenie województwa **najniższa stopa bezrobocia** wystąpiła w powiecie: poznańskim 1,5%, wolsztyńskim 1,7% i kępińskim 1,9%.

Powiatami o **najwyższej stopie bezrobocia** były: koniński 9,7%, złotowski 8,4% i chodzieski 7,7%.

Z kolei w podregionie pilskim najwyższa stopa bezrobocia występowała w powiecie złotowskim 8,4%, a najniższa w powiecie czarnkowsko-trzcianeckim 5,0%. W pozostałych powiatach stopa bezrobocia kształtowała się w następujący sposób: powiat chodzieski 7,7%, powiat pilski 5,3% oraz powiat wągrowiecki 6,4%.

Struktura bezrobocia

Udział wybranych grup bezrobotnych w ogóle bezrobotnych przedstawiają tabele nr 3, 4, 5 i 6.

Bezrobocie dotyka przede wszystkim osoby o najniższym **poziomie wykształcenia**. Osoby z wykształceniem gimnazjalnym i niższym stanowiły **31,9% (514 osób)**, a z wykształceniem zasadniczym zawodowym **29,4% (473 osoby)** ogółu zarejestrowanych. Osoby z wykształceniem wyższym stanowiły **8,8%** (141 osób, w tym 112 kobiet) – **tabela nr 10**.

Wśród zarejestrowanych bezrobotnych dwie największe grupy stanowiły osoby **w wieku 25-34 lata (28,5% - 458 osób)** i w wieku **35-44 lata (20,1% - 323 osoby)** – **tabela nr 11**.

Wśród, ogółu bezrobotnych większość stanowili bezrobotni ze **stażem pracy** od 1 do 5 lat (**25,1% - 404 osoby**), drugą najliczniejszą grupę stanowili bezrobotni ze stażem pracy od 10 do 20 lat (**17,6% – 283 osoby**), bezrobotni **bez stażu** pracy w liczbie 184 stanowili tymczasem **11,4% - tabela nr 12**.

Osoby bezrobotne **bez prawa do zasiłku** w powiecie czarnkowsko-trzcianeckim na koniec grudnia 2017r. stanowiły 78,7% ogółu bezrobotnych – 1.266 osób, w stosunku do grudnia 2016 roku liczba osób bezrobotnych bez prawa do zasiłku spadła o 494 osoby (tj. o 28,1%).

W końcu grudnia 2017r. w ewidencji osób bezrobotnych najczęściej występowali bezrobotni wymagający aktywizacji, z ustalonym II profilem pomocy (1.017 osób tj. 63,2% ogółu), dla których dostępny jest pełen wachlarz usług i instrumentów rynku pracy oraz działań aktywizacyjnych. W stosunku do 539 osób bezrobotnych (33,5%) ustalony został III profil pomocy (osoby najbardziej oddalone od rynku pracy). W tym przypadku bezrobotni mogą skorzystać z pomocy w ramach Programu Aktywizacja i Integracja, działań aktywizacyjnych zleconych przez urząd pracy, programów specjalnych oraz zatrudnienia wspieranego u pracodawcy lub podjęcia pracy w spółdzielni socjalnej. Jedynie 0,8% stanowią osoby bezrobotne aktywne na rynku pracy (z ustalonym I profilem pomocy) – **tabela nr 7**.

2. Płynność bezrobocia

W grudniu 2017r. **zarejestrowało się 310 osób**, co stanowi spadek rejestracji o **59 osób** w porównaniu do poprzedniego miesiąca i spadek rejestracji o 148 osoby w porównaniu do grudnia 2016r.

Szczegółowe dane według gmin zawierają tabele nr 18.

Z ewidencji bezrobotnych w grudniu 2017r. wyłączono 313 osoby tj. mniej o 30 osób w porównaniu z miesiącem ubiegłym i mniej o 15 osób w porównaniu do grudnia 2016 r.

Odsetek bezrobotnych wyłączonych z ewidencji z powodu pójścia do pracy w ogóle wyłączonych w miesiącu wynosił 58,3% - 186 osób (dla porównania – w listopadzie 2017r. pracę podjęto 201 osób, co stanowiło 58,6% wyłączeń, natomiast w grudniu 2016r. z powodu podjęcia pracy wyrejestrowano 179 osób – 54,6%).

Szczegółowe informacje z podziałem na gminy zawierają tabele nr 20 i 21.

W okresie styczeń –grudzień 2017 roku **odpływ bezrobotnych przewyższał napływ o 664 osoby tj. o 15,1%** (napływ 4.404, odpływ 5.068), natomiast w analogicznym okresie 2016r. **odpływ bezrobotnych przewyższał napływ o 432 osoby tj. o 7,5%** (napływ 5.748, odpływ 6.180).

Płynność bezrobocia – wśród bezrobotnych w szczególnej sytuacji na rynku pracy

Wśród nowo zarejestrowanych, wyłączonych bezrobotnych oraz osób podejmujących pracę w grudniu 2017r. dominowały **osoby do 30 roku życia**.

	liczba osób ogółem	osoby do 30 roku życia		w tym osoby do 25 roku życia		osoby pow. 50 roku życia		długotrwale bezrobotni	
		Liczba osób	%*	Liczba osób	%*	Liczba osób	%*	Liczba osób	%*
napływ	310	112	36,1	70	22,6	59	19,0	69	22,2
odpływ	319	138	43,3	89	27,9	52	16,3	74	23,2
podjęcia pracy	186	89	47,8	58	31,2	24	12,9	26	14,0

*% udział napływu, odpływu i podjęć pracy wybranych kategorii bezrobotnych w ogólnej liczbie zarejestrowań, wyłączeń z ewidencji i podjęć pracy

3. Bezrobotni według zawodów

Na koniec II półrocza 2017r. osoby bezrobotne reprezentowały **512** zawodów i specjalności wg poniższej tabeli. Największą liczbowo grupę stanowią osoby bez zawodu (**211 osób – 13,1%**).

Bezrobotni według dominujących zawodów na koniec grudnia 2017r. (pow. 40 bezrobotnych w zawodzie)

Kod	Zawód	Liczba bezrobotnych	% ogółu osób bezrobotnych zarejestrowanych na dzień 31.12.2017r.
522301	Sprzedawca	170	10,6%
512001	Kucharz	71	4,4%
722204	Ślusarz	59	3,7%

4. Oferty pracy

W grudniu 2017r. do Powiatowego Urzędu Pracy w Czarnkowie wpłynęło **159 ofert pracy**, z czego 11 ofert subwencionowanych. W listopadzie 2017r. ofert pracy było 137, w tym 37 ofert subwencionowanych, natomiast w grudniu 2016r. – 177 ofert, w tym 17 ofert subwencionowanych.

Szczegółowe informacje dotyczące ofert pracy znajdują się w tabeli 2.

W 2017 roku urząd dysponował **2.935 ofertami pracy**, co stanowi **wzrost o 1,9% - 56 ofert** w odniesieniu do roku ubiegłego, kiedy ofert pracy było 2.879.

Oferty pracy według zawodów w II półroczu 2017r. (powyżej 10 w danym zawodzie).

Kod	Nazwa zawodu	Liczba ofert	% ogółu
522301	Sprzedawca	147	11,9%
732304	Operator maszyn introligatorskich	100	8,1%
515303	Robotnik gospodarczy	52	4,2%
821906	Monter wyrobów z tworzyw sztucznych	52	4,2%
722204	Ślusarz	45	3,6%
721290	Pozostali spawacze i pokrewni	32	2,6%
411090	Pozostali pracownicy obsługi biurowej	29	2,4%
931301	Pomocniczy robotnik budowlany	28	2,3%
817201	Operator maszyn do produkcji płyt i sklejek	22	1,8%
752302	Operator maszyn do produkcji wyrobów drewnianych	21	1,7%
621002	Robotnik leśny	20	1,6%
814201	Formierz wyrobów z kompozytów polimerowych	20	1,6%
933304	Robotnik magazynowy	20	1,6%
722312	Szlifierz metali	17	1,4%
911203	Pokojowa	16	1,3%
817290	Pozostali operatorzy maszyn i urządzeń do obróbki drewna	15	1,2%
821990	Pozostali monterzy gdzie indziej niesklasyfikowani	15	1,2%

432103	Magazynier	14	1,1%
512001	Kucharz	14	1,1%
222101	Pielęgniarka	12	1,0%
411004	Technik prac biurowych ^s	12	1,0%
834401	Kierowca operator wózków jezdniowych (widłowych)	12	1,0%
524902	Doradca klienta	11	0,9%
721204	Spawacz	11	0,9%
723103	Mechanik pojazdów samochodowych	11	0,9%
832202	Kierowca samochodu dostawczego	11	0,9%
432190	Pozostali magazynierzy i pokrewni	10	0,8%
531204	Asystent nauczyciela w szkole	10	0,8%
711401	Betoniarz	10	0,8%
712607	Monter rurociągów przemysłowych	10	0,8%

5. Wydatki Funduszu Pracy

Wydatki Funduszu Pracy w 2017 roku wyniosły **14.227,1** tys. zł i były niższe od wydatków analogicznego okresu roku ubiegłego o 9,5% tj. o 1.496,4 tys. zł. - **tabela 23**. W porównaniu do ubiegłego roku wydatki na obligatoryjne świadczenia dla bezrobotnych są niższe o 16,6% tj. o 1.042,6 tys. zł., które stanowiły w strukturze procentowej wydatków 36,8% (w 2016r. 40,0%). Wydatki na aktywne formy przeciwdziałania bezrobociu stanowiły 57,4% ogółu wydatków w 2017r. i były niższe o **3,4% tj. o 285,3 tys. zł.** w porównaniu do 2016r., kiedy stanowiły 53,8% udziału w strukturze.

Środki finansowe na aktywizację zawodową 1 osoby bezrobotnej w 2017 roku wyniosły **5.079 zł.**, co w porównaniu do roku 2016 stanowiło wzrost kwoty w przeliczeniu na 1 osobę bezrobotną o **1.358 zł.**

Z kolei na świadczenia integracyjne 2017 roku przeznaczono **450,7 tys. zł.** Z tego na Krzyskie Stowarzyszenie na rzecz osób niepełnosprawnych przeznaczono 181,2 tys. zł., na Fundację Gebiczyn-257.2 tys. zł, a na CIS ARKA w Wieleniu przeznaczono 12,3 tys. zł.

6. Oświadczenia o zamiarze powierzenia pracy cudzoziemcowi

OŚWIADCZENIA ZAREJESTROWANE PRZEZ PUP W CZARNKOWIE W LATACH 2012-2017

ROK	JEDNOSTKA			OGÓŁEM
	PUP Czarnków	Filia Trzcianka	Filia Wieleń	
2012	5	-	48	53
2013	3	-	40	43
2014	67	4	95	166
2015	173	63	363	599
2016	481	328	302	1.111
2017	1.046	310	601	1.957

W latach 2012-2014 oświadczenia dotyczyły tylko i wyłącznie obywateli Ukrainy, natomiast w latach 2015-2017 obywateli Ukrainy dotyczyła przeważająca część zarejestrowanych oświadczeń (w 2015 roku: 2 oświadczenia dotyczyły obywateli Gruzji, w 2016 roku: obywateli Mołdawii 7 oświadczeń, Armenii 1 oświadczenie, Białorusi 8 oświadczeń, w 2017 roku: obywateli Białorusi 30 oświadczeń, obywateli Armenii 19 oświadczeń, obywateli Gruzji 14 oświadczeń, obywateli Mołdawii 7 oświadczeń).

Wybrane dane o bezrobotnych i działalności PUP Czarnków

		ROK 2015	ROK 2016	Wzrost/spadek do poprzedniego roku	Wskaźnik dynamiki (grudzień 2016 =100)	
Bezrobotni zarejestrowani w ciągu roku "napływ"		5748	4404	-1344	-23,4%	
w tym	Kobiety	2871	1624	-1247	-43,4%	
	Zarejestrowani po raz pierwszy	855	741	-114	-13,3%	
	Zarejestrowani z prawem do zasiłku	1322	927	-395	-29,9%	
	Zamieszkali na wsi	2956	2265	-691	-23,4%	
	Długotrwale bezrobotni	1685	965	-720	-42,7%	
Bezrobotni wyrejestrowani w ciągu roku "odpływ"		6180	5068	-1112	-18,0%	
w tym z powodu	podjęcia pracy	3289	2631	-658	-20,0%	
	w tym	prac interwencyjnych	249	226	-23	-9,2%
		robót publicznych	23	38	15	65,2%
		działalności gospodarczej	126	87	-39	-31,0%
		w ramach refundacji kosztów zatrudnienia bezrobotnego	40	-	-40	-100,0%
		inne	193	203	10	5,2%
	rozpoczęcia szkolenia	130	103	-27	-20,8%	
	rozpoczęcia stażu	402	351	-51	-12,7%	
	rozpoczęcia przygotowania zawodowego dorosłych	-	-	-	-	
	rozpoczęcia pracy społecznie użytecznej	51	36	-15	-29,4%	
	niepotwierdzenia gotowości do pracy	779	584	-195	-25,0%	
Oferty pracy zgłoszone do PUP		2879	2935	56	1,9%	

Tabela 2

**Bezrobotni i oferty pracy według gmin
Stan na 31.12.2017**

	Liczba bezrobotnych		Wzrost/spadek liczby bezrobotnych w porównaniu do XI 2017				Oferty pracy zgłoszone w XII 2017	Wskaźnik bezrobocia rejestrowanego ¹⁾ na koniec XII 2017	Wzrost/spadek liczby bezrobotnych w porównaniu do XII 2016	
			w liczbach bezwzględnych		w procentach				w liczbach	w %
	Ogółem	Kobiety	Ogółem	Kobiety	Ogółem	Kobiety				
Powiat	1609	949	-9	-18	-0,6%	-1,9%	159	2,9%	-664	-29,2%
m. Czarnków	111	61	-4	-4	-3,5%	-6,2%	13	1,7%	-77	-41,0%
g. Czarnków	93	57	-2	-1	-2,1%	-1,7%	100	1,2%	-88	-48,6%
g. Połajewo	67	39	1	-1	1,5%	-2,5%	-	1,7%	-29	-30,2%
g. Lubasz	72	45	-	-3	-	-6,3%	5	1,5%	-31	-30,1%
g. Drawsko	196	108	6	-1	3,2%	-0,9%	-	5,1%	-34	-14,8%
mg. Trzcianka	477	263	-12	-7	-2,5%	-2,6%	5	3,2%	-187	-28,2%
mg. Wielen	324	198	-4	-3	-1,2%	-1,5%	24	4,0%	-118	-26,7%
mg. Krzyż	269	178	6	2	2,3%	1,1%	12	4,8%	-100	-27,1%

¹⁾ Wskaźnik bezrobocia rejestrowanego – liczba bezrobotnych do liczby ludności w wieku produkcyjnym (wg stanu na 31.12.2016 r.)

Tabela 3

**Udział wybranych grup bezrobotnych w ich ogólnej liczbie
Stan na 31.12.2017**

	Kobiety		Zamieszkali na wsi		Długotrwale bezrobotni		Osoby posiadające prawo do zasiłku	
	Liczba osób	% ogółu	Liczba osób	% ogółu	Liczba osób	% ogółu	Liczba osób	% ogółu
Powiat	949	59,0%	891	55,4%	615	38,2%	343	21,3%
m. Czarnków	61	55,0%	-	-	25	22,5%	32	28,8%
g. Czarnków	57	61,3%	93	100,0%	19	20,4%	22	23,7%
g. Połajewo	39	58,2%	67	100,0%	28	41,8%	12	17,9%
g. Lubasz	45	62,5%	72	100,0%	16	22,2%	19	26,4%
g. Drawsko	108	55,1%	196	100,0%	92	46,9%	37	18,9%
mg. Trzcianka	263	55,1%	159	33,3%	197	41,3%	101	21,2%
mg. Wieleń	198	61,1%	205	63,3%	146	45,1%	60	18,5%
mg. Krzyż	178	66,2%	99	36,8%	92	34,2%	60	22,3%

Tabela 4

**Udział bezrobotnych będących w szczególnej sytuacji na rynku pracy w ogólnej liczbie bezrobotnych
Stan na 30.12.2017**

	osoby do 30 roku życia		w tym osoby do 25 roku życia		osoby w okresie 12 miesięcy od dnia ukończenia nauki		osoby pow. 50 roku życia		osoby bez kwalifikacji zawodowych		posiadające co najmniej jedno dziecko do 6 roku życia	
	Liczba osób	% ogółu	Liczba osób	% ogółu	Liczba osób	% ogółu	Liczba osób	% ogółu	Liczba osób	% ogółu	Liczba osób	% ogółu
Powiat	436	27,1%	217	13,5%	45	2,8%	469	29,1%	488	30,3%	394	24,5%
m. Czarnków	25	22,5%	13	11,7%	3	2,7%	36	32,4%	22	19,8%	27	24,3%
g. Czarnków	32	34,4%	20	21,5%	4	4,3%	21	22,6%	16	17,2%	24	25,8%
g. Połajewo	19	28,4%	13	19,4%	2	3,0%	20	29,9%	13	19,4%	12	17,9%
g. Lubasz	29	40,3%	16	22,2%	7	9,7%	18	25,0%	11	15,3%	18	25,0%
g. Drawsko	57	29,1%	30	15,3%	6	3,1%	48	24,5%	67	34,2%	47	24,0%
mg. Trzcianka	97	20,3%	44	9,2%	10	2,1%	176	36,9%	117	24,5%	106	22,2%
mg. Wieleń	88	27,2%	35	10,8%	6	1,9%	87	26,9%	142	43,8%	78	24,1%
mg. Krzyż	89	33,1%	46	17,1%	7	2,6%	63	23,4%	100	37,2%	82	30,5%

Tabela 5

**Udział bezrobotnych będących w szczególnej sytuacji na rynku pracy w ogólnej liczbie bezrobotnych
Stan na 30.12.2017**

	niepełnosprawni		posiadające co najmniej 1 dziecko niepełnosprawne do 18 roku życia		osoby bez doświadczenia zawodowego		korzystające ze świadczeń pomocy społecznej	
	Liczba osób	% ogółu	Liczba osób	% ogółu	Liczba osób	% ogółu	Liczba osób	% ogółu
Powiat	121	7,5%	3	0,2%	252	15,7%	195	12,1%
m. Czarnków	11	9,9%	-	-	9	8,1%	29	26,1%
g. Czarnków	12	12,9%	1	1,1%	12	12,9%	12	12,9%
g. Połajewo	4	6,0%	-	-	12	17,9%	8	11,9%
g. Lubasz	3	4,2%	-	-	9	12,5%	8	11,1%
g. Drawsko	6	3,1%	-	-	27	13,8%	8	4,1%
mg. Trzcianka	63	13,2%	2	0,4%	58	12,2%	47	9,9%
mg. Wieleń	11	3,4%	-	-	63	19,4%	47	14,5%
mg. Krzyż	11	4,1%	-	-	62	23,0%	36	13,4%

Tabela 6

Porównanie udziału wybranych grup bezrobotnych w ich ogólnej liczbie

Powiat	Kobiety		Zamieszkali na wsi		Długotrwale bezrobotni		Osoby posiadające prawo do zasiłku	
	Liczba osób	% ogółu	Liczba osób	% ogółu	Liczba osób	% ogółu	Liczba osób	% ogółu
grudzień 2017	949	59,0%	891	55,4%	615	38,2%	343	21,3%
listopad 2017	967	59,8%	889	54,9%	620	38,3%	339	21,0%
grudzień 2016	1258	55,3%	1269	55,8%	846	37,2%	513	22,6%

Powiat	Osoby do 30 roku życia		Osoby do 25 roku życia		Osoby powyżej 50 roku życia		Osoby w okresie 12 miesięcy od dnia ukończenia nauki	
	Liczba osób	% ogółu	Liczba osób	% ogółu	Liczba osób	% ogółu	Liczba osób	% ogółu
grudzień 2017	436	27,1%	217	13,5%	469	29,1%	45	2,8%
listopad 2017	464	28,7%	242	15,0%	462	28,6%	61	3,8%
grudzień 2016	648	28,5%	348	15,3%	695	30,6%	104	4,6%

Powiat	Osoby bez kwalifikacji zawodowego		Niepełnosprawni		Osoby bez doświadczenia zawodowego		Posiadające co najmniej jedno dziecko do 6 roku życia	
	Liczba osób	% ogółu	Liczba osób	% ogółu	Liczba osób	% ogółu	Liczba osób	% ogółu
grudzień 2017	488	30,3%	121	7,5%	252	15,7%	394	24,5%
listopad 2017	497	30,7%	121	7,5%	272	16,8%	415	25,6%
grudzień 2016	730	32,1%	170	7,5%	323	14,2%	501	22,0%

Tabela 7

**Udział bezrobotnych z ustalonym profilem pomocy w ogólnej liczbie bezrobotnych
Stan na 30.12.2017**

	Liczba bezrobotnych z ustalonym profilem pomocy, w tym:		z profilem I		z profilem II		z profilem III	
	Liczba osób	% ogółu bezrobotnych	Liczba osób	% ogółu	Liczba osób	% ogółu	Liczba osób	% ogółu
Powiat	1569	97,5%	13	0,8%	1017	63,2%	539	33,5%
m. Czarnków	107	96,4%	3	2,7%	97	87,4%	7	6,3%
g. Czarnków	86	92,5%	-	-	68	73,1%	18	19,4%
g. Połajewo	64	95,5%	-	-	52	77,6%	12	17,9%
g. Lubasz	66	91,7%	-	-	56	77,8%	10	13,9%
g. Drawsko	195	99,5%	-	-	172	87,8%	23	11,7%
mg. Trzcianka	471	98,7%	8	1,7%	258	54,1%	205	43,0%
mg. Wieleń	319	98,5%	2	0,6%	145	44,8%	172	53,1%
mg. Krzyż	261	97,0%	-	-	169	62,8%	92	34,2%

Porównanie napływu i odpływu bezrobotnych oraz podjęć pracy w miesiącu sprawozdawczym, poprzednim i w ubiegłym roku

Powiat	grudzień 2017	listopad 2017	grudzień 2016
napływ	310	369	458
odpływ	319	343	328
podjęcia pracy	186	201	179
<i>% udział podjęć pracy w odpływie</i>	58,3%	58,6%	54,6%

Stan i struktura bezrobocia

	XII 2016	XII 2017	Wzrost /spadek
<i>Ogółem</i>	2273	1609	-664
z tego:			
♦ osoby poprzednio pracujące	2044	1425	-619
w tym:			
zwolnione z przyczyn dotyczących zakładu pracy	120	83	-37
♦ osoby dotychczas nie pracujące	229	184	-45
♦ niepełnosprawni	170	121	-49
♦ zamieszkali na wsi	1269	891	-378
w tym posiadający gospodarstwo rolne	13	7	-6
<i>Kobiety</i>	1258	949	-309
z tego			
♦ osoby poprzednio pracujące	1106	813	-293
w tym:			
zwolnione z przyczyn dotyczących zakładu pracy	71	40	-31
♦ osoby dotychczas nie pracujące	152	136	-16
♦ niepełnosprawni	89	53	-36
♦ zamieszkali na wsi	693	531	-162
w tym posiadający gospodarstwo rolne	6	2	-4
<i>Mężczyźni</i>	1015	660	-355
z tego			
♦ osoby poprzednio pracujące	938	612	-326
w tym:			
zwolnione z przyczyn dotyczących zakładu pracy	49	43	-6
♦ osoby dotychczas nie pracujące	77	48	-29
♦ niepełnosprawni	81	68	-13
♦ zamieszkali na wsi	576	360	-216
w tym posiadający gospodarstwo rolne	7	5	-2

Tabela 10

**Bezrobotni zarejestrowani według poziomu wykształcenia
Stan na koniec miesiąca**

Wyszczególnienie	XII 2017		Kobiety XII 2017	
	w liczbach	w odsetkach	w liczbach	w odsetkach
Ogółem	1609	100,0%	949	100,0%
z tego z wykształceniem: wyższym	141	8,8%	112	11,8%
policealnym i średnim zawodowym	358	22,2%	255	26,9%
średnim ogólnokształcącym	123	7,6%	98	10,3%
zasadniczym zawodowym	473	29,4%	219	23,1%
gimnazjalnym i poniżej	514	31,9%	265	27,9%

Tabela 11

**Bezrobotni zarejestrowani według wieku
Stan na koniec miesiąca**

Wyszczególnienie	XII 2017		Kobiety XII 2017	
	w liczbach	w odsetkach	w liczbach	w odsetkach
Ogółem	1609	100,0%	949	100,0%
z tego w grupach wieku:				
18-24	217	13,5%	150	15,8%
25-34	458	28,5%	349	36,8%
35-44	323	20,1%	195	20,5%
45-54	281	17,5%	149	15,7%
55-59	215	13,4%	106	11,2%
60 lat i więcej	115	7,1%	-	-

Tabela 12

**Bezrobotni zarejestrowani według stażu pracy
Stan na koniec miesiąca**

Wyszczególnienie	XII 2017		Kobiety XII 2017	
	w liczbach	w odsetkach	w liczbach	w odsetkach
Ogółem	1609	100,0%	949	100,0%
z tego: do 1 roku:	206	12,8%	156	16,4%
1-5	404	25,1%	283	29,8%
5-10	273	17,0%	166	17,5%
10-20	283	17,6%	132	13,9%
20-30	167	10,4%	57	6,0%
30 i więcej	92	5,7%	19	2,0%
bez stażu	184	11,4%	136	14,3%

Tabela 13

**Bezrobotni zarejestrowani według czasu pozostawania bez pracy w miesiącach
Stan na koniec miesiąca**

Wyszczególnienie	XII 2017		Kobiety XII 2017	
	w liczbach	w odsetkach	w liczbach	w odsetkach
Ogółem	1609	100,0%	949	100,0%
z tego: do 1 miesiąca:	216	13,4%	104	11,0%
1-3	439	27,3%	229	24,1%
3-6	315	19,6%	194	20,4%
6-12	246	15,3%	152	16,0%
12-24	266	16,5%	179	18,9%
pow. 24	127	7,9%	91	9,6%

Tabela 14

Zestawienie ZGŁOSZONYCH i OBSADZONYCH ofert pracy subsydiowanej i szkoleń

a) zgłoszone w I-XII 2017 b) obsadzone w I-XII 2017r.		prace interwencyj ne	roboty publiczne	bon zatrudnieniowy	bon zasiedleniowy	szkolenia:	w tym	staż:	w tym	refundacja składki ZUS	prace społeczno użyteczne	refundacja. zatrudnienia osób do 30 roku życia	doposażenie stanowiska pracy	Aktywne formy przeciwdział niu bezrobociu ogółem
							bon szkoleniowy		bon stażowy					
m. Czarnków	a)	38	5	2	-	-	-	49	-	-	4	17	1	116
	b)	32	5	2	4	19	7	38	-	-	4	9	3	97
g. Czarnków	a)	28	8	2	-	-	-	36	-	-	6	16	-	96
	b)	28	3	2	3	16	9	36	-	-	6	16	2	96
g. Lubasz	a)	23	5	1	-	-	-	21	-	-	1	12	2	65
	b)	23	5	1	1	8	5	21	-	-	1	12	3	67
g. Drawsko	a)	29	5	-	-	-	-	56	-	-	-	10	2	102
	b)	20	-	1	4	10	3	24	-	-	-	7	2	58
g. Połajewo	a)	10	4	-	-	-	-	21	-	-	6	12	-	53
	b)	10	3	-	-	6	4	21	-	-	6	12	1	53
mg Krzyż	a)	33	4	2	-	-	-	50	-	-	-	32	8	129
	b)	26	2	-	2	6	-	35	-	-	-	23	9	97
mg Trzcianka	a)	76	7	3	-	-	-	145	-	-	14	64	1	310
	b)	64	7	3	6	32	10	123	-	-	14	58	1	276
mg Wieleń	a)	23	17	-	-	-	-	97	-	-	5	27	2	170
	b)	23	13	-	3	6	1	53	-	-	5	23	3	123
RAZEM	a)	260	55	10	-	-	-	475	-	-	36	190	16	1.042
	b)	226	38	9	23	103	39	351	-	-	36	160	24	867

Tabela 15

**Zestawienie ZGŁOSZONYCH i
OBSADZONYCH ofert pracy niesubsydiowanej**

a) zgłoszone w I-XII 2017	b) obsadzone w I-XII 2017r.	oferty niesubsydiowane	w tym
			oferty pracy stałej
m. Czarnków	a)	257	52
	b)	27	4
g. Czarnków i spoza powiatu	a)	268	17
	b)	112	4
g. Lubasz	a)	240	12
	b)	13	-
g. Drawsko	a)	71	-
	b)	38	-
g. Połajewo	a)	14	-
	b)	8	-
mg Krzyż	a)	116	-
	b)	8	-
mg Trzcianka	a)	361	336
	b)	274	264
mg Wielęń	a)	566	-
	b)	179	-
RAZEM	a)	1.893	417
	b)	659	272

Tabela 16

Napływ do bezrobocia w grudniu 2017

	Powiat	
	osoby	%
Nowo zarejestrowani bezrobotni "napływ" ogółem:	310	100,0%
- po raz pierwszy	30	9,7%
- po raz kolejny (od 1990 r.)	280	90,3%
- po pracach interwencyjnych	3	1,0%
- po robotach publicznych	0	0,0%
- po stażu	47	15,2%
- po odbyciu przygotowania zawodowego	-	-
- po szkoleniu	9	2,9%
- po pracach społecznie użytecznych	1	0,3%
Poprzednio pracujące:	280	90,3%
w tym zwolnione z przyczyn dotyczących zakładu pracy	11	3,5%
Dotychczas niepracujące	30	9,7%
Zamieszkali na wsi		
	158	51,0%
Osoby w okresie do 12 miesięcy od dnia ukończenia nauki	21	6,8%
Cudzoziemcy	1	0,3%
Bezrobotni z prawem do zasiłku	74	23,9%

Tabela 17

Odptyw z bezrobocia w grudniu 2017

		Powiat			
		osoby	%		
Wyłączeni z ewidencji ogółem z tego z przyczyn:		319	100,0%		
w tym z przyczyn	Podjęcia pracy:	186	58,3%		
	pracy niesubsydiowanej:	148	46,4%		
	w tym	podjęcia działalności gospodarczej	1	0,3%	
		pracy sezonowej	-	-	
	subsydiowanej		38	11,9%	
	z tego	prac interwencyjnych	7	2,2%	
		robót publicznych	-	-	
		podjęcia działalności gospodarczej	13	4,1%	
		w tym w ramach bonu na zasiedlenie	-	-	
		podjęcia pracy w ramach refundacji kosztów zatrudnienia bezrobotnego	1	0,3%	
		podjęcie pracy poza miejscem zamieszkania w ramach bonu na zasiedlenie	-	-	
		podjęcie pracy w ramach bonu zatrudnieniowego	-	-	
		podjęcie pracy w ramach świadczenia aktywizacyjnego	-	-	
		podjęcie pracy w ramach grantu na telepracę	-	-	
		podjęcie pracy w ramach refundacji składek na ubezpieczenia społeczne	-	-	
		podjęcie pracy w ramach dofinansowania wynagrodzenia za zatrudnienie skierowanego bezrobotnego powyżej 50 roku życia	-	-	
		inne	17	5,3%	
		rozpoczęcia szkolenia:		4	1,3%
		w tym w ramach bonu szkoleniowego		2	0,6%
	rozpoczęcia stażu:		2	0,6%	
	w tym w ramach bonu stażowego		-	-	
	rozpoczęcia przygotowania zawodowego dorosłych		-	-	
	rozpoczęcia pracy społecznie użytecznej:		-	-	
	w tym w ramach PAI		-	-	
	skierowania do agencji zatrudnienia w ramach zlecania działań aktywizacyjnych		-	-	
	odmowy bez uzasadnionej przyczyny przyjęcia propozycji odpowiedniej pracy lub innej formy pomocy, w tym w ramach PAI		25	7,8%	
	odmowy ustalenia profilu pomocy		-	-	
niepotwierdzenia gotowości do pracy		34	10,7%		
dobrowolnej rezygnacji ze statusu bezrobotnego		40	12,5%		
podjęcia nauki		-	-		
osiągnięcia wieku emerytalnego		-	-		
nabycia praw emerytalnych lub rentowych		-	-		
nabycia praw do świadczenia przedemerytalnego		-	-		
innych		28	8,8%		

Tabela 18

Napływ do bezrobocia w grudniu 2017 roku według gmin

a) w grudniu 2017 r. b) I-XII 2017r.	Powiat		Miasto Czarnków	Gmina Czarnków	Gmina Lubasz	Gmina Drawsko	Gmina Połajewo	Mi G Trzcianka	Mi G Krzyż	Mi G Wieleń	
	osoby	%									
Nowo zarejestrowani bezrobotni "napływ" ogółem:	a) 310	100,0	31	26	13	34	15	95	45	51	
	b)	4404	100,0	467	475	257	353	215	1343	590	704
- po raz pierwszy	a) 30	9,7	1	3	-	7	2	11	5	1	
	b)	741	16,8	80	96	61	56	54	209	90	95
- po raz kolejny (od 1990 r.)	a) 280	90,3	30	23	13	27	13	84	40	50	
	b)	3663	83,2	387	379	196	297	161	1134	500	609
- po pracach interwencyjnych	a) 3	1,0	-	-	-	-	-	-	1	2	
	b)	3	0,1	-	-	-	-	-	-	2	
- po robotach publicznych	a)	-	-	-	-	-	-	-	-	-	
	b)	12	0,3	3	-	1	-	1	2	5	
- po stażu	a) 47	15,2	7	5	2	6	3	19	1	4	
	b)	336	7,6	34	39	24	22	19	110	31	57
- po odbyciu przygotowania zawodowego dorosłych	a)	-	-	-	-	-	-	-	-	-	
	b)	-	-	-	-	-	-	-	-	-	
- po szkoleniu	a) 9	2,9	2	-	3	2	-	1	-	1	
	b)	102	2,3	20	16	8	10	6	30	6	6
- po pracach społecznie użytecznych	a) 1	0,3	1	-	-	-	-	-	-	-	
	b)	29	0,7	1	4	1	-	6	13	4	
Poprzednio pracujące:	a) 280	90,3	30	25	12	28	14	86	37	48	
	b)	3893	88,4	431	419	232	296	191	1240	492	592
w tym zwolnione z przyczyn dotyczących zakładu pracy	a) 11	3,5	-	2	-	1	-	8	-	-	
	b)	188	4,3	16	15	7	4	2	119	15	10
Dotychczas niepracujące	a) 30	9,7	1	1	1	6	1	9	8	3	
	b)	511	11,6	36	56	25	57	24	103	98	112
Zamieszkali na wsi	a) 158	51,0	-	26	13	34	15	33	12	25	
	b)	2265	51,4	-	475	257	353	215	431	193	341
Osoby w okresie do 12 miesięcy od dnia ukończenia nauki	a) 21	6,8	2	3	2	3	2	6	2	1	
	b)	474	10,8	44	76	50	32	45	105	47	75
Osoby bez kwalifikacji zawodowych	a) 80	25,8	2	4	1	10	2	21	20	20	
	b)	1138	25,8	74	57	29	122	30	319	220	287
Bezrobotni z prawem do zasiłku	a) 74	23,9	2	10	3	9	3	16	14	17	
	b)	927	21,0	107	102	56	80	42	271	131	138

Tabela 19

Napływ do bezrobocia w grudniu 2016 roku według gmin

a) w grudniu 2016 r. b) I-XII 2016r.	Powiat		Miasto Czarnków	Gmina Czarnków	Gmina Lubasz	Gmina Drawsko	Gmina Połajewo	Mi G Trzcianka	Mi G Krzyż	Mi G Wieleń
	osoby	%								
Nowo zarejestrowani bezrobotni "napływ" ogółem:	a) 458	100,0	48	54	20	33	28	128	73	74
	b) 5748	100,0	637	622	308	464	254	1780	760	923
- po raz pierwszy	a) 52	11,4	2	6	2	3	4	25	6	4
	b) 855	14,9	98	109	62	73	54	239	111	109
- po raz kolejny (od 1990 r.)	a) 406	88,6	46	48	18	30	24	103	67	70
	b) 4893	85,1	539	513	246	391	200	1541	649	814
- po pracach interwencyjnych	a) -	-	-	-	-	-	-	-	-	-
	b) 4	0,1	-	-	-	-	-	-	1	3
- po robotach publicznych	a) 1	0,2	-	-	-	-	-	-	1	-
	b) 13	0,2	2	-	2	1	1	-	3	4
- po stażu	a) 28	6,1	6	5	3	3	2	5	1	3
	b) 417	7,3	39	53	25	39	19	137	37	68
- po odbyciu przygotowania zawodowego dorosłych	a) -	-	-	-	-	-	-	-	-	-
	b) -	-	-	-	-	-	-	-	-	-
- po szkoleniu	a) 20	4,4	1	3	-	4	3	3	4	2
	b) 130	2,3	14	10	5	14	14	33	26	14
- po pracach społecznie użytecznych	a) 14	3,1	1	3	1	-	6	-	3	-
	b) 41	0,7	4	7	4	-	7	9	7	3
Poprzednio pracujące:	a) 20	4,4	2	1	4	1	-	11	-	1
	b) 225	3,9	23	31	17	6	6	119	15	8
w tym zwolnione z przyczyn dotyczących zakładu pracy	a) 49	10,7	3	2	1	3	4	14	8	14
	b) 633	11,0	47	60	30	55	34	176	106	125
Dotychczas nie pracujące	a) 458	100,0	48	54	20	33	28	128	73	74
	b) 5748	100,0	637	622	308	464	254	1780	760	923
Zamieszkali na wsi	a) 262	57,2	-	54	20	33	28	46	35	46
	b) 2956	51,4	-	622	308	464	254	583	243	482
Osoby w okresie do 12 miesięcy od dnia ukończenia nauki	a) 41	9,0	3	6	2	3	2	15	3	7
	b) 543	9,4	64	75	45	52	44	145	48	70
Osoby bez kwalifikacji zawodowych	a) 136	29,7	12	6	3	11	7	33	29	35
	b) 1548	26,9	111	98	38	147	49	479	282	344
Bezrobotni z prawem do zasiłku	a) 109	23,8	11	12	8	8	7	31	17	15
	b) 1322	23,0	139	135	78	132	60	371	171	236

Tabela 20

Odpiływ z bezrobocia w grudniu 2017 roku według gmin

a) w grudniu 2017 r. b) I-XII 2017r.		Powiat		Miasto Czarnków	Gmina Czarnków	Gmina Lubasz	Gmina Drawsko	Gmina Połajewo	Mi G Trzcianka	Mi G Krzyż	Mi G Wieleń		
		osoby	%										
Wyłączeni z ewidencji ogółem z tego za przyczyn:		a)	319	100,0	35	28	13	28	14	107	39	55	
		b)	5068	100,0	544	563	288	387	244	1530	690	822	
Podjęcia pracy:		a)	186	58,3	20	18	7	22	8	53	25	33	
		b)	2631	51,9	309	248	161	217	118	731	389	458	
pracy niesubsydiowanej		a)	148	46,4	16	11	5	21	6	39	24	26	
		b)	2021	39,9	236	181	107	179	85	562	300	371	
w tym	podjęcia działalności gospodarczej	a)	1	0,3	-	-	-	-	-	1	-	-	
	b)	66	1,3	4	6	6	4	4	4	29	6	7	
	pracy sezonowej	a)	-	-	-	-	-	-	-	-	-	-	
	b)	-	-	-	-	-	-	-	-	-	-	-	
subsydiowanej:		a)	38	11,9	4	7	2	1	2	14	1	7	
		b)	610	12,0	73	67	54	38	33	169	89	87	
--z tego	prac interwencyjnych	a)	7	2,2	1	2	1	0	1	2	-	-	
		b)	226	4,5	32	28	23	20	10	64	26	23	
	robót publicznych	a)	-	-	-	-	-	-	-	-	-	-	
		b)	38	0,7	5	3	5	-	3	7	2	13	
	podjęcia działalności gospodarczej:	a)	13	4,1	2	-	1	-	1	8	-	1	
		b)	87	1,7	10	4	9	4	7	32	10	11	
	w tym w ramach bonu na zasiedlenie	a)	-	-	-	-	-	-	-	-	-	-	
		b)	-	-	-	-	-	-	-	-	-	-	
	podjęcia pracy w ramach refundacji kosztów zatrudnienia bezrobotnego:	a)	1	0,3	-	-	-	-	-	-	-	-	1
		b)	24	0,5	3	2	3	2	1	1	9	3	3
	podjęcie pracy poza miejscem zamieszkania w ramach bonu na zasiedlenie	a)	-	-	-	-	-	-	-	-	-	-	-
		b)	23	0,5	4	3	1	4	0	6	2	3	
	podjęcie pracy w ramach bonu zatrudnieniowego	a)	-	-	-	-	-	-	-	-	-	-	
		b)	9	0,2	2	2	1	1	-	3	-	-	
	podjęcie pracy w ramach świadczenia aktywizacyjnego	a)	-	-	-	-	-	-	-	-	-	-	
		b)	-	-	-	-	-	-	-	-	-	-	
podjęcie pracy w ramach grantu na telepracę	a)	-	-	-	-	-	-	-	-	-	-		
	b)	-	-	-	-	-	-	-	-	-	-		
podjęcie pracy w ramach refundacji składek na ubezpieczenia społeczne	a)	-	-	-	-	-	-	-	-	-	-		
	b)	-	-	-	-	-	-	-	-	-	-		
podjęcie pracy w ramach dofinansowania wynagrodzenia za zatrudnienie skierowanego bezrobotnego powyżej 50 roku życia	a)	-	-	-	-	-	-	-	-	-	-		
	b)	-	-	-	-	-	-	-	-	-	-		
inne	a)	17	5,3	1	5	0	1	-	-	4	1	5	
	b)	203	4,0	17	25	12	7	12	56	40	34		
rozpoczęcia szkolenia		a)	4	1,3	1	-	2	-	-	1	-	-	
		b)	103	2,0	19	16	8	10	6	32	6	6	
w tym w ramach bonu szkoleniowego		a)	2	0,6	-	-	2	-	-	-	-	-	
		b)	39	0,8	7	9	5	3	4	10	-	1	
rozpoczęcia stażu		a)	2	0,6	-	1	-	-	1	-	-	-	
		b)	351	6,9	38	36	21	24	21	123	35	53	

w tym w ramach bonu stażowego	a)	-	-	-	-	-	-	-	-	-	-
	b)	-	-	-	-	-	-	-	-	-	-
rozpoczęcia przygotowania zawodowego dorosłych	a)	-	-	-	-	-	-	-	-	-	-
	b)	-	-	-	-	-	-	-	-	-	-
rozpoczęcia pracy społecznie użytecznej	a)	-	-	-	-	-	-	-	-	-	-
	b)	36	0,7	4	6	1	-	6	14	-	5
w tym w ramach PAI	a)	-	-	-	-	-	-	-	-	-	-
	b)	-	-	-	-	-	-	-	-	-	-
skierowania do agencji zatrudnienia w ramach zlecenia działań aktywizacyjnych	a)	-	-	-	-	-	-	-	-	-	-
	b)	-	-	-	-	-	-	-	-	-	-
odmowy bez uzasadnionej przyczyny przyjęcia propozycji odpowiedniej pracy lub innej formy pomocy, w tym w ramach PAI	a)	25	7,8	0	1	1	0	2	18	1	2
	b)	393	7,8	24	38	14	2	7	261	25	22
odmowy ustalenia profilu pomocy	a)	-	-	-	-	-	-	-	-	-	-
	b)	-	-	-	-	-	-	-	-	-	-
niepotwierdzenia gotowości do pracy	a)	34	10,7	7	3	3	2	1	5	6	7
	b)	584	11,5	76	86	31	25	26	40	143	157
dobrowolnej rezygnacji ze statusu bezrobotnego	a)	40	12,5	3	2	-	2	1	23	3	6
	b)	487	9,6	26	65	20	36	24	200	50	66
podjęcia nauki	a)	-	-	-	-	-	-	-	-	-	-
	b)	2	-	-	-	1	-	-	-	-	1
osiągnięcia wieku emerytalnego	a)	-	-	-	-	-	-	-	-	-	-
	b)	58	1,1	1	4	4	4	3	28	5	9
nabycia praw emerytalnych lub rentowych	a)	-	-	-	-	-	-	-	-	-	-
	b)	26	0,5	5	3	1	-	-	4	8	5
nabycia praw do świadczenia przedemerytalnego	a)	-	-	-	-	-	-	-	-	-	-
	b)	40	0,8	4	-	1	4	-	17	7	7
innych	a)	28	8,8	4	3	-	2	1	7	4	7
	b)	357	7,0	38	61	25	65	33	80	22	33

Tabela 21

Odpływ z bezrobocia w grudniu 2016 roku według gmin

a) w grudniu 2016 r. b) I-XII 2016r.		Powiat		Miasto Czarnków	Gmina Czarnków	Gmina Lubasz	Gmina Drawsko	Gmina Połajewo	M i G Trzcianka	M i G Krzyż	M i G Wielki	
		osoby	%									
Wyłączeni z ewidencji ogółem z tego z przyczyn:		a)	328	100,0	39	29	20	27	19	86	57	51
		b)	6180	100,0	676	681	361	503	322	1842	815	980
Podjęcia pracy:		a)	179	54,6	19	14	13	18	13	42	38	22
		b)	3289	53,2	369	317	199	316	137	913	483	555
pracy niesubsydiowanej		a)	118	36,0	15	10	12	11	8	25	21	16
		b)	2633	42,6	289	227	149	255	106	731	400	476
w tym	podjęcia działalności gospodarczej	a)	4	1,2	1	1	1	-	-	-	1	-
	b)	67	1,1	7	4	4	3	1	31	8	9	
	pracy sezonowej	a)	-	-	-	-	-	-	-	-	-	-
	b)	-	-	-	-	-	-	-	-	-	-	-
subsydiowanej:		a)	61	18,6	4	4	1	7	5	17	17	6
		b)	656	10,6	80	90	50	61	31	182	83	79
z tego	prac interwencyjnych	a)	16	4,9	-	2	-	1	2	6	4	1
	b)	249	4,0	27	44	17	25	15	67	19	35	
	robót publicznych	a)	-	-	-	-	-	-	-	-	-	-
	b)	23	0,4	4	-	2	2	2	4	4	5	
podjęcia działalności gospodarczej:		a)	20	6,1	2	1	1	3	2	6	2	3
		b)	126	2,0	17	11	17	12	5	41	11	12
	w tym w ramach bonu na zasiedlenie	a)	-	-	-	-	-	-	-	-	-	-
	b)	-	-	-	-	-	-	-	-	-	-	-
	podjęcia pracy w ramach refundacji kosztów zatrudnienia bezrobotnego:	a)	10	3,0	-	1	-	3	-	3	2	1
	b)	40	0,6	2	7	-	5	2	13	5	6	
	podjęcie pracy poza miejscem zamieszkania w ramach bonu na zasiedlenie	a)	1	0,3	-	-	-	-	-	-	-	1
	b)	14	0,2	1	3	2	-	-	4	2	2	
	podjęcie pracy w ramach bonu zatrudnieniowego	a)	-	-	-	-	-	-	-	-	-	-
	b)	11	0,2	2	2	3	-	-	3	1	-	
	podjęcie pracy w ramach świadczenia aktywizacyjnego	a)	-	-	-	-	-	-	-	-	-	-
	b)	-	-	-	-	-	-	-	-	-	-	-
	podjęcie pracy w ramach grantu na telepracę	a)	-	-	-	-	-	-	-	-	-	-
	b)	-	-	-	-	-	-	-	-	-	-	-
	podjęcie pracy w ramach refundacji składek na ubezpieczenia społeczne	a)	-	-	-	-	-	-	-	-	-	-
	b)	-	-	-	-	-	-	-	-	-	-	-
	podjęcie pracy w ramach dofinansowania wynagrodzenia za zatrudnienie skierowanego bezrobotnego powyżej 50 roku życia	a)	-	-	-	-	-	-	-	-	-	-
	b)	-	-	-	-	-	-	-	-	-	-	-
	inne	a)	14	4,3	2	-	-	-	1	2	9	-
	b)	193	3,1	27	23	9	17	7	50	41	19	
rozpoczęcia szkolenia		a)	2	0,6	1	-	-	-	-	-	-	1
		b)	130	2,1	15	10	5	15	14	32	25	14
w tym w ramach bonu szkoleniowego		a)	1	0,3	-	-	-	-	-	-	-	1
	b)	13	0,2	-	-	1	-	-	5	2	5	
rozpoczęcia stażu		a)	7	2,1	1	1	1	1	1	-	-	2
	b)	402	6,5	43	46	22	30	17	123	40	81	

w tym w ramach bonu stażowego	a)	1	0,3	-	-	1	-	-	-	-	-
	b)	39	0,6	3	5	2	4	1	10	8	6
rozpoczęcia przygotowania zawodowego dorosłych	a)	-	-	-	-	-	-	-	-	-	-
	b)	-	-	-	-	-	-	-	-	-	-
rozpoczęcia pracy społecznie użytecznej	a)	1	0,3	-	1	-	-	-	-	-	-
	b)	51	0,8	6	7	4	-	10	9	7	8
w tym w ramach PAI	a)	-	-	-	-	-	-	-	-	-	-
	b)	-	-	-	-	-	-	-	-	-	-
skierowania do agencji zatrudnienia w ramach zlecenia działań aktywizacyjnych	a)	-	-	-	-	-	-	-	-	-	-
	b)	179	2,9	24	29	7	8	12	65	12	22
odmowy bez uzasadnionej przyczyny przyjęcia propozycji odpowiedniej pracy lub innej formy pomocy, w tym w ramach PAI	a)	30	9,1	1	1	2	-	-	23	-	3
	b)	483	7,8	27	39	16	8	11	293	37	52
odmowy ustalenia profilu pomocy	a)	-	-	-	-	-	-	-	-	-	-
	b)	-	-	-	-	-	-	-	-	-	-
niepotwierdzenia gotowości do pracy	a)	42	12,8	8	3	2	-	2	3	10	14
	b)	779	12,6	94	123	54	63	54	116	122	153
dobrowolnej rezygnacji ze statusu bezrobotnego	a)	32	9,8	4	5	-	1	2	9	6	5
	b)	547	8,9	52	54	23	38	44	217	66	53
podjęcia nauki	a)	-	-	-	-	-	-	-	-	-	-
	b)	5	0,1	2	1	-	-	-	-	1	1
osiągnięcia wieku emerytalnego	a)	2	0,6	-	-	-	-	-	2	-	-
	b)	14	0,2	2	-	-	2	1	6	2	1
nabycia praw emerytalnych lub rentowych	a)	-	-	-	-	-	-	-	-	-	-
	b)	20	0,3	3	2	1	-	1	5	4	4
nabycia praw do świadczenia przedemerytalnego	a)	7	2,1	2	1	-	-	1	2	-	1
	b)	60	1,0	7	3	-	-	2	30	7	11
innych	a)	26	7,9	3	3	2	7	0	5	3	3
	b)	221	3,6	32	50	30	23	19	33	9	25

Tabela 22

Napływ i odpływ do bezrobocia wybranych kategorii bezrobotnych

w I-XII 2017		Do 30 roku życia		w tym do 25 roku życia		Pow. 50 roku życia		Długotrwale bezrobotni	
		osoby	%	osoby	%	osoby	%	osoby	%
Nowo zarejestrowani bezrobotni "napływ" ogółem:		1 897	100,0%	1 174	100,0%	821	100,0%	965	100,0%
- po raz pierwszy		565	29,8%	472	24,9%	74	9,0%	-	-
- po raz kolejny (od 1990r.)		1 332	70,2%	702	37,0%	747	91,0%	965	100,0%
- po pracach interwencyjnych		-	-	-	-	1	0,1%	-	-
- po robotach publicznych		2	0,1%	-	-	6	0,7%	2	0,2%
- po stażu		170	9,0%	119	6,3%	41	5,0%	59	6,1%
- po odbyciu przygotowania zawodowego		-	-	-	-	-	-	-	-
- po szkoleniu		79	4,2%	53	2,8%	5	0,6%	5	0,5%
- po pracach społecznie użytecznych		1	0,1%	-	-	15	1,8%	27	2,8%
Wyłączeni z ewidencji ogółem z tego z przyczyn:		2 052	100,0%	1263	100,0%	1 047	100,0%	1 196	100,0%
podjęcia pracy		1 169	57,0%	713	56,5%	431	41,2%	422	35,3%
pracy niesubsydiowanej		843	41,1%	518	41,0%	326	31,1%	317	26,5%
w tym:									
podjęcia działalności gospodarczej		15	0,7%	9	0,7%	11	1,1%	12	1,0%
pracy sezonowej		-	-	-	-	-	-	-	-
subsydiowanej:		326	15,9%	195	15,4%	105	10,0%	105	8,8%
z tego:									
prac interwencyjnych		79	3,8%	43	3,4%	43	4,1%	38	3,2%
robót publicznych		3	0,1%	0	0,0%	23	2,2%	24	2,0%
podjęcia działalności gospodarczej		39	1,9%	22	1,7%	10	1,0%	12	1,0%
w tym w ramach bonu na zasiedlenie		-	-	-	-	-	-	-	-
podjęcia pracy w ramach refundacji kosztów zatrudnienia bezrobotnego		12	0,6%	4	0,3%	3	0,3%	5	0,4%
podjęcie pracy poza miejscem zamieszkania w ramach bonu na zasiedlenie		23	1,1%	9	0,7%	-	-	-	-
podjęcie pracy w ramach bonu zatrudnieniowego		9	0,4%	6	0,5%	-	-	1	0,1%
podjęcie pracy w ramach świadczenia aktywizacyjnego		-	-	-	-	-	-	-	-
podjęcie pracy w ramach grantu na telepracę		-	-	-	-	-	-	-	-
podjęcie pracy w ramach refundacji składek na ubezpieczenia społeczne		-	-	-	-	-	-	-	-
podjęcie pracy w ramach dofinansowania wynagrodzenia za zatrudnienie skierowanego bezrobotnego powyżej 50 roku życia		-	-	-	-	-	-	-	-
inne		161	7,8%	111	8,8%	26	2,5%	25	2,1%
rozpoczęcia szkolenia:		81	3,9%	54	4,3%	5	0,5%	4	0,3%
w tym w ramach bonu szkoleniowego		39	1,9%	28	2,2%	-	-	-	-
rozpoczęcia stażu:		176	8,6%	126	10,0%	37	3,5%	77	6,4%

w tym w ramach bonu stażowego	-	-	-	-	-	-	-	-	-
rozpoczęcia przygotowania zawodowego dorosłych	-	-	-	-	-	-	-	-	-
rozpoczęcia pracy społecznie użytecznej:	1	-	-	-	18	1,7%	33	2,8%	
w tym w ramach PAI	-	-	-	-	-	-	-	-	-
skierowania do agencji zatrudnienia w ramach zlecenia działań aktywizacyjnych	-	-	-	-	-	-	-	-	-
odmowy bez uzasadnionej przyczyny przyjęcia propozycji odpowiedniej pracy lub innej formy pomocy, w tym w ramach PAI	143	7,0%	91	7,2%	77	7,4%	133	11,1%	
odmowy ustalenia profilu pomocy	-	-	-	-	-	-	-	-	-
niepotwierdzenia gotowości do pracy	214	10,4%	131	10,4%	104	9,9%	183	15,3%	
dobrowolnej rezygnacji ze statusu bezrobotnego	179	8,7%	92	7,3%	103	9,8%	182	15,2%	
podjęcia nauki	1	-	1	0,1%	-	-	1	0,1%	
osiągnięcia wieku emerytalnego	-	-	-	-	58	5,5%	40	3,3%	
nabycia praw emerytalnych lub rentowych	4	0,2%	2	0,2%	15	1,4%	5	0,4%	
nabycia praw do świadczenia przedemerytalnego	-	-	-	-	40	3,8%	-	-	
innych	84	4,1%	53	4,2%	159	15,2%	116	9,7%	

Tabela 23

Dynamika i struktura poszczególnych form wydatków z Funduszu Pracy w porównaniu do roku 2016

w tys. zł z jednym znakiem po przecinku

LP.	Treść	<i>Plany finansowe aktywnych form oraz pozostałych wydatków 2016 rok</i>	Wydatki za 2016rok	<i>Struktura procentowa wydatków</i>	<i>Plany finansowe aktywnych form oraz pozostałych wydatków 2017 rok</i>	Wydatki za 2017 rok	<i>Struktura procentowa wydatków</i>	Dynamika wydatków 2016=100%
I	Wydatki ogółem z tego: (zbiorczo poz.1+ poz.2 + poz.3+ poz.4)	15.799,9	15.723,5	100,00	14.340,0	14.227,1	100,00	-9,5
1	Świadczenia dla osób bezrobotnych w tym:	6.284,1	6.284,1	39,97	5.241,5	5.241,5	36,84	-16,6
	Zasiłki dla bezrobotnych	5.511,6	5.511,6	-	4.568,0	4.568,0	-	-
	Dodatki aktywizacyjne	291,3	291,3	-	222,8	222,8	-	-
	Świadczenia integracyjne	479,8	479,8	-	450,7	450,7	-	-
	Składki KRUS	1,4	1,4	-	0,0	0,0	-	-
2	Pozostałe wydatki fakultatywne	405,6	405,6	2,58	372,4	372,4	2,62	-0,8
3	Krajowy Fundusz Szkoleniowy	577,1	577,1	3,67	441,8	441,8	3,11	-23,4
4	Aktywne formy w tym:	8.533,1	8.456,7	53,78	8.284,3	8.171,4	57,43	-3,4
	Algorytm	2.973,2	2.973,2	-	1.408,1	1.407,2	-	-
	Refundacja części kosztów wynagrodzenia i ZUS dla osób bezrobotnych do 30 r. życia	1.356,3	1.312,8	-	2.484,5	2.438,9	-	-
	Rezerwa Ministra Pracy w tym:	359,1	359,1	-	1.072,6	1.061,8	-	-
	Program aktywizacji zawodowej osób bezrobotnych będących w szczególnej sytuacji na rynku pracy.	359,1	359,1	-	0,0	0,0	-	-

	Program Regionalny	0,0	0,0	-	300,0	296,8	-	-
	Program aktywizacji osób bezrobotnych będących dłużnikami alimentacyjnymi	0,0	0,0	-	56,3	55,8	-	-
	Program aktywizacji osób bezrobotnych korzystających ze świadczeń opieki społecznej	0,0	0,0	-	194,9	193,2	-	-
	Program aktywizacji zawodowej osób bezrobotnych zamieszkujących na wsi.	0,0	0,0	-	355,1	349,7	-	-
	Program aktywizacji zawodowej osób bezrobotnych w wieku 30-50 lat	0,0	0,0	-	166,3	166,3	-	-
	Projekty pozakonkursowe EFS - POWER i W RPO w tym:	3.844,5	3.811,6	-	3.319,1	3.263,5	-	-
	środki z rezerwy samorządu woj. wlkp. Program EFS - W RPO 2014 r.- 2020 r.	1.297,1	1.284,5	-	1.246,6	1.217,4	-	-
	środki z rezerwy samorządu woj. wlkp. Program EFS – POWER 2014 r.- 2020 r.	2.547,4	2.527,1	-	2.072,5	2.046,1	-	-

Zmiany w poziomie bezrobocia w podregionie pilskim, woj. wlkp. i kraju wg stanu na 31.12.2017r.

Powiaty	Poziom bezrobocia		%wzrost/ spadek	Stopa bezrobocia (w %)		wzrost/ spadek
	31.12.2016	31.12.2017		31.12.2016	31.12.2017	
Chodzieski	1 935	1 482	-23,4	9,9	7,7	-2,2
Czarnkowsko-Trzcianecki	2 273	1 609	-29,2	7,0	5,0	-2,0
Pilski	3 690	2 829	-23,3	6,9	5,3	-1,6
Wągrowiecki	2 032	1 513	-25,5	8,6	6,4	-2,2
Złotowski	2 934	2 578	-12,1	9,6	8,4	-1,2
województwo wielkopolskie	77,7*	58,9*	-24,2	4,9	3,7	-1,2

Polska	1.335,2*	1.081,7*	-19,0	8,2	6,6	-1,6
---------------	----------	----------	-------	-----	-----	------

*w tys.

Źródło: Wojewódzki Urząd Pracy w Poznaniu <http://www.wup.poznan.pl>

Tabela 25

Zestawienie podstawowych danych dla województwa wielkopolskiego

Powiaty	XII'16	I'17	II	III	IV	V	VI	VII	VIII	IX	X	XI	XII
chodzieski	1 935	2 013	2 034	1 991	1 878	1 818	1 723	1 677	1 673	1 628	1 550	1 475	1 482
czarnkowsko -trzcianecki	2 273	2 360	2 310	2 147	1 941	1 832	1 691	1 729	1 766	1 726	1 592	1 618	1 609
gnieźniński	3 849	4 132	4 095	3 976	3 760	3 662	3 457	3 382	3 296	3 175	3 057	3 027	3 102
gostyński	2 347	2 508	2 539	2 366	2 205	2 090	1 984	2 013	1 969	1 973	1 931	1 860	1 984
grodziski	1 168	1 242	1 246	1 231	1 182	1 156	1 067	1 040	1 091	1 055	1 008	1 014	1 006
jarociński	1 536	1 716	1 813	1 711	1 489	1 352	1 269	1 248	1 257	1 312	1 185	1 202	1 241
kaliski	3 526	3 588	3 613	3 516	3 340	3 202	2 891	2 714	2 644	2 584	2 447	2 386	2 403
kępiński	659	704	741	687	648	657	678	675	702	660	637	624	606
kolski	3 304	3 419	3 399	3 226	3 034	2 757	2 570	2 511	2 400	2 339	2 102	1 999	1 989
koniński	10 203	10 714	10 623	9 872	9 301	8 862	8 641	8 612	8 457	8 121	7 755	7 781	7 703
kościański	1 397	1 397	1 356	1 346	1 259	1 198	1 169	1 121	1 158	1 117	1 042	1 019	1 024
krotoszyński	1 614	1 755	1 728	1 679	1 514	1 376	1 270	1 225	1 265	1 235	1 241	1 262	1 304
leszczyński	2 527	2 705	2 709	2 557	2 404	2 274	2 241	2 233	2 224	2 177	2 049	2 028	2 022
międzychodzki	667	715	740	691	667	664	629	635	632	622	570	573	577
nowotomyski	959	1 013	1 014	1 013	938	879	875	886	869	825	780	714	714
obornicki	1 385	1 407	1 440	1 385	1 246	1 147	1 100	1 023	994	927	895	899	853
ostrowski	3 140	3 311	3 143	2 959	2 685	2 633	2 548	2 550	2 485	2 402	2 210	2 135	2 166
ostrzeszowski	1 362	1 521	1 468	1 386	1 249	1 227	1 176	1 153	1 126	1 182	1 117	1 046	1 095
piłski	3 690	3 817	3 869	3 751	3 580	3 450	3 288	3 228	3 198	3 174	2 956	2 919	2 829
pleszewski	1 332	1 356	1 359	1 328	1 211	1 106	965	964	876	872	876	926	911
poznański	10 636	11 028	11 103	10 666	10 092	9 790	9 474	9 409	9 533	9 249	8 578	8 532	8 297
rawicki	1 476	1 535	1 550	1 489	1 434	1 357	1 333	1 325	1 324	1 282	1 229	1 179	1 267
ślupecki	2 160	2 295	2 296	2 192	2 009	1 893	1 827	1 872	1 840	1 830	1 768	1 821	1 848
szamotulski	1 765	1 794	1 853	1 826	1 742	1 710	1 677	1 709	1 611	1 663	1 549	1 442	1 415
średzki	2 202	2 315	2 179	1 988	1 838	1 769	1 670	1 654	1 609	1 569	1 518	1 517	1 485
śremski	908	962	983	913	822	772	679	687	671	642	616	613	594
turecki	1 933	2 110	2 137	1 999	1 861	1 783	1 751	1 824	1 808	1 675	1 578	1 575	1 607
wągrowiecki	2 032	2 217	2 248	2 115	1 931	1 815	1 687	1 671	1 681	1 707	1 580	1 514	1 513
wolsztyński	716	786	771	680	589	561	548	566	608	591	520	510	488
wrzeciński	2 062	2 061	1 987	1 852	1 628	1 548	1 357	1 313	1 270	1 258	1 177	1 164	1 145
złotowski	2 934	3 214	3 201	3 024	2 817	2 670	2 532	2 604	2 608	2 650	2 490	2 480	2 578
Województwo	77 697	81 710	81 547	77 562	72 294	69 010	65 767	65 253	64 645	63 222	59 603	58 854	58 857

Źródło: Wojewódzki Urząd Pracy w Poznaniu <http://www.wup.poznan.pl>

Osoby bezrobotne w Wielkopolsce ogółem – na koniec grudnia 2017r.

Powiaty	Liczba osób bezrobotnych w końcu miesiąca	% wzrost/spadek	
		w stosunku do listopada 2017r.	w stosunku do grudnia 2016r.
chodzieski	1 482	0,5	-23,4
czarnkowsko-trzcianecki	1 609	-0,6	-29,2
gnieźnieński	3 102	2,5	-19,4
gostyński	1 984	6,7	-15,5
grodziski	1 006	-0,8	-13,9
jarociński	1 241	3,2	-19,2
kaliski	2 403	0,7	-31,8
kępiński	606	-2,9	-8,0
kolski	1 989	-0,5	-39,8
koniński	7 703	-1,0	-24,5
kościański	1 024	0,5	-26,7
krotoszyński	1 304	3,3	-19,2
leszczyński	2 022	-0,3	-20,0
międzychodzki	577	0,7	-13,5
nowotomyski	714	0,0	-25,5
obornicki	853	-5,1	-38,4
ostrowski	2 166	1,5	-31,0
ostrzeszowski	1 095	4,7	-19,6
piłski	2 829	-3,1	-23,3
pleszewski	911	-1,6	-31,6
poznański	8 297	-2,8	-22,0
rawicki	1 267	7,5	-14,2
słupecki	1 848	1,5	-14,4
szamotulski	1 415	-1,9	-19,8
średzki	1 485	-2,1	-32,6
śremski	594	-3,1	-34,6
turecki	1 607	2,0	-16,9
wągrowiecki	1 513	-0,1	-25,5
województwo	58 857	0,0	-24,2
wolsztyński	488	-4,3	-31,8
wrzesiński	1 145	-1,6	-44,5
złotowski	2 578	4,0	-12,1

Źródło: Wojewódzki Urząd Pracy w Poznaniu <http://www.wup.poznan.pl>

Tabela 27

Stopa bezrobocia w powiatach woj. wielkopolskiego na koniec grudnia 2017r.

Powiaty	Stopa bezrobocia w końcu grudnia 2017r. (w %)	Wzrost/spadek stopy bezrobocia w stosunku do listopada 2017r.	Wzrost/spadek stopy bezrobocia w stosunku do grudnia 2016r.
chodzieski	7,7	0,1	-2,2
czarnkowsko -trzcianecki	5,0	0,0	-2,0
gnieźnieński	6,2	0,2	-1,5
gostyński	6,0	0,3	-1,2
grodziski	4,3	0,0	-0,7
jarociński	4,7	0,1	-1,2
kaliski *	3,0	0,0	-1,4
kępiński	1,9	-0,1	-0,2
kolski	6,2	0,0	-3,8
koniński *	9,7	-0,1	-2,9
kościański	3,5	0,0	-1,3
krotoszyński	3,9	0,1	-1,0
leszczyński *	3,6	0,0	-1,0
międzychodzki	4,7	0,1	-0,7
nowotomyski	2,2	0,0	-0,8
obornicki	3,8	-0,2	-2,3
ostrowski	3,1	0,0	-1,4
ostrzeszowski	4,5	0,2	-1,1
piłski	5,3	-0,2	-1,6
pleszewski	3,7	-0,1	-1,7
poznański *	1,5	-0,1	-0,5
rawicki	5,0	0,4	-0,8
śłupecki	8,2	0,2	-1,3
szamotulski	3,8	0,0	-1,0
średzki	6,4	-0,1	-2,9
śremski	2,5	-0,1	-1,4
turecki	4,3	0,1	-0,9
wągrowiecki	6,4	0,0	-2,2
Województwo	3,7	0,0	-1,2
wolsztyński	1,7	-0,1	-0,8
wrzesiński	3,5	-0,1	-2,8
złotowski	8,4	0,3	-1,2

Źródło: Wojewódzki Urząd Pracy w Poznaniu <http://www.wup.poznan.pl>

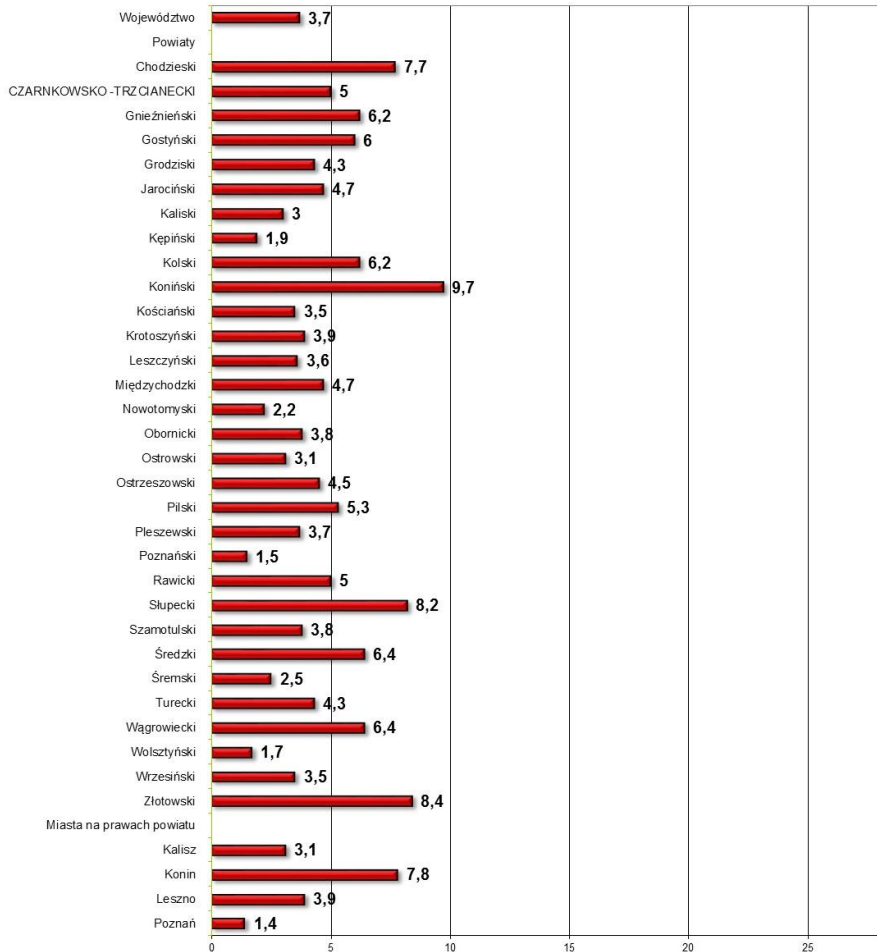
Stopa bezrobocia – według województw na koniec grudnia 2017r.

Województwa	Stopa bezrobocia w końcu grudnia 2017 (w %)	Wzrost/spadek stopy bezrobocia do poprzedniego miesiąca	Wzrost/spadek stopy bezrobocia do analogicznego miesiąca poprzedniego roku
dolnośląskie	5,7	0,1	-1,5
kujawsko-pomorskie	10,0	0,2	-2,0
lubelskie	8,8	0,2	-1,5
lubuskie	6,6	0,2	-2,0
łódzkie	6,8	0,1	-1,7
małopolskie	5,4	0,1	-1,2
mazowieckie	5,6	0,0	-1,4
opolskie	7,2	0,3	-1,8
podkarpackie	9,7	0,1	-1,8
podlaskie	8,5	0,0	-1,8
pomorskie	5,5	0,0	-1,6
śląskie	5,2	0,1	-1,4
świętokrzyskie	8,8	0,2	-2,0
warmińsko-mazurskie	11,7	0,2	-2,5
wielkopolskie	3,7	0,0	-1,2
zachodniopomorskie	8,7	0,1	-2,2
POLSKA	6,6	0,1	-1,6

Opracowano na podstawie danych statystycznych Wojewódzkiego Urzędu Pracy w Poznaniu

(<http://www.wup.poznan.pl>)

**Stopa bezrobocia rejestrowanego według powiatów
Stan w dniu 31 grudnia 2017**

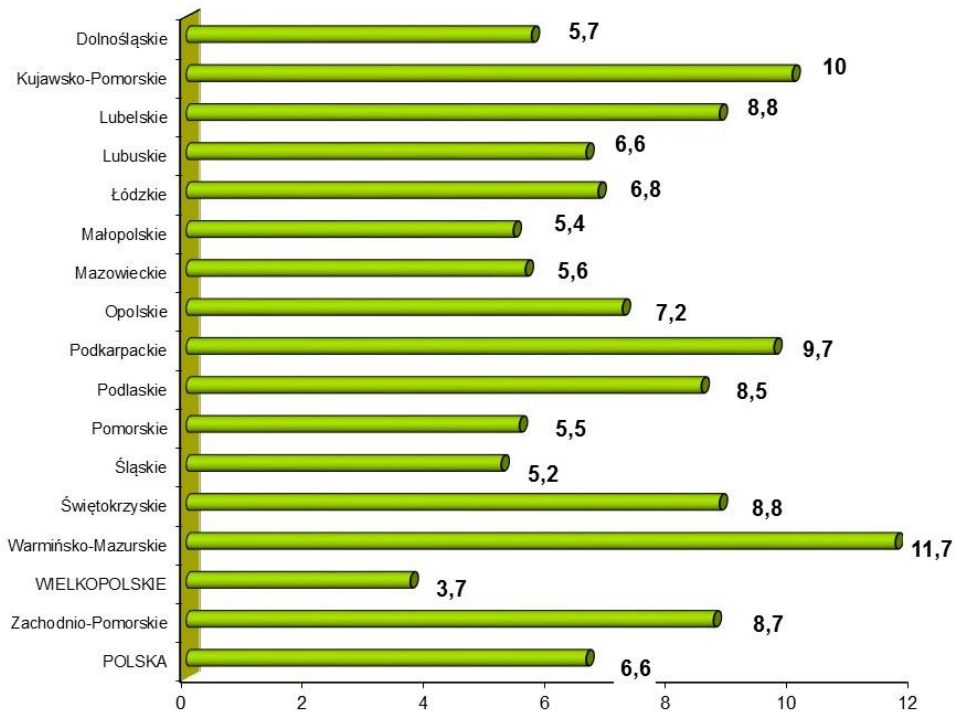


Opracowano na podstawie danych statystycznych Wojewódzkiego Urzędu Pracy w Poznaniu

(<http://www.wup.poznan.pl>)

Stopa bezrobocia w poszczególnych województwach i w kraju – w %

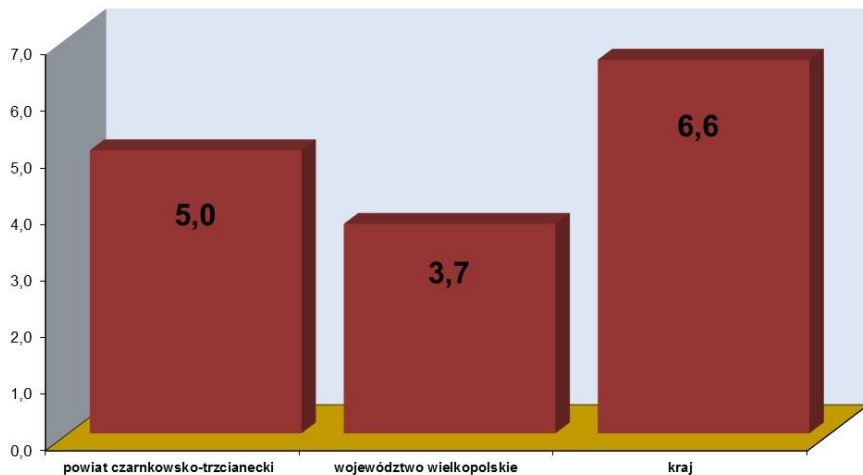
Stan w dniu 31 grudnia 2017



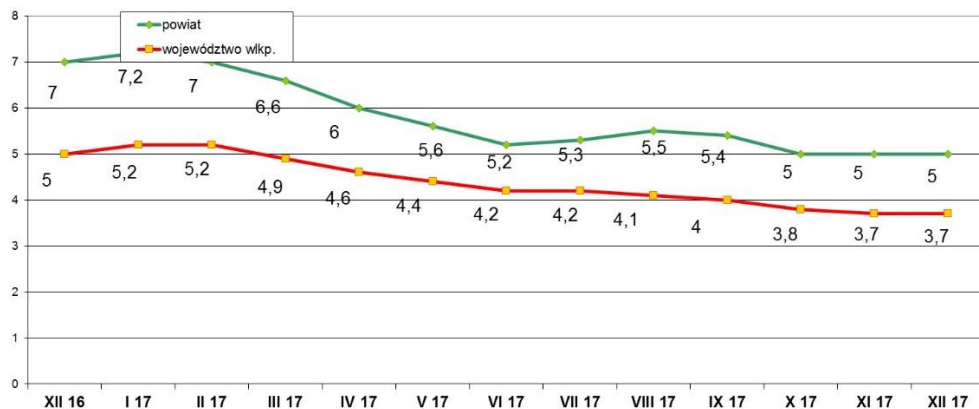
Opracowano na podstawie danych statystycznych Wojewódzkiego Urzędu Pracy w Poznaniu

(<http://www.wup.poznan.pl>)

Stopa bezrobocia na koniec grudnia 2017



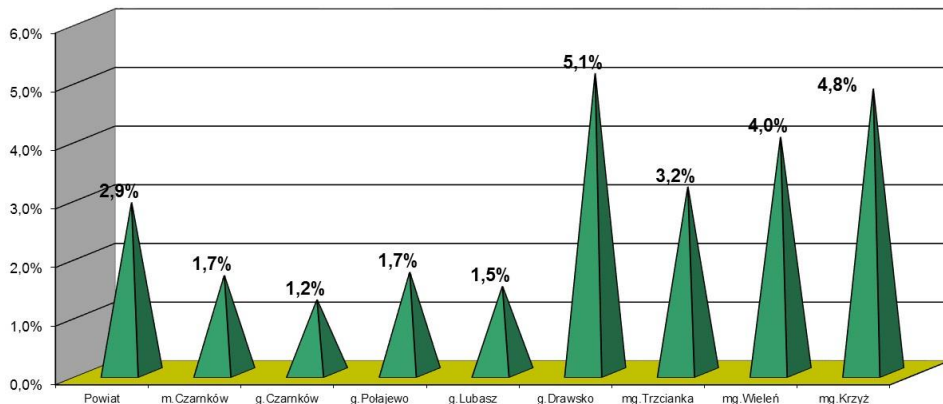
**Stopa bezrobocia rejestrowanego według powiatów
Stan w dniu 31 grudnia 2017**



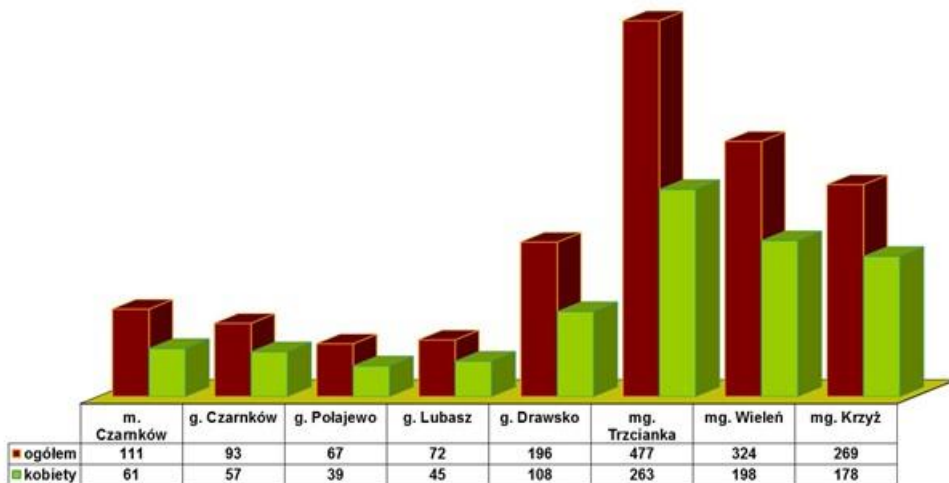
Opracowano na podstawie danych statystycznych Wojewódzkiego Urzędu Pracy w Poznaniu

(<http://www.wup.poznan.pl>)

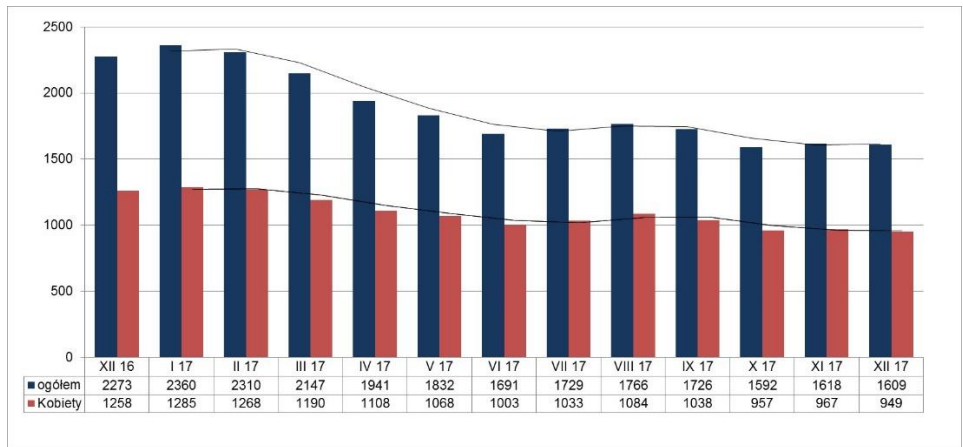
Wskaźniki bezrobocia rejestrowanego dla powiatu oraz miast i gmin na koniec grudnia 2017 r.



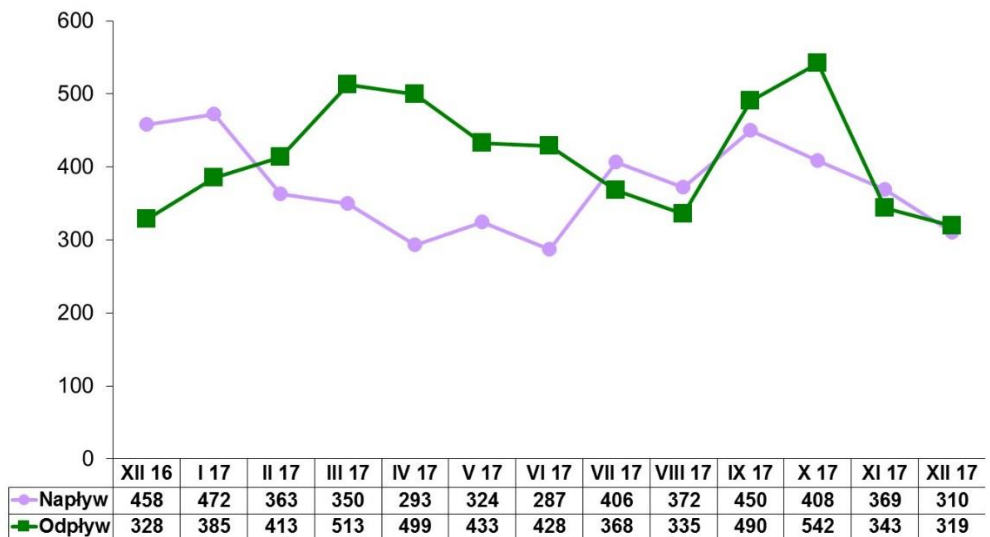
**Liczba bezrobotnych w miastach i gminach powiatu
Stan na koniec grudnia 2017**



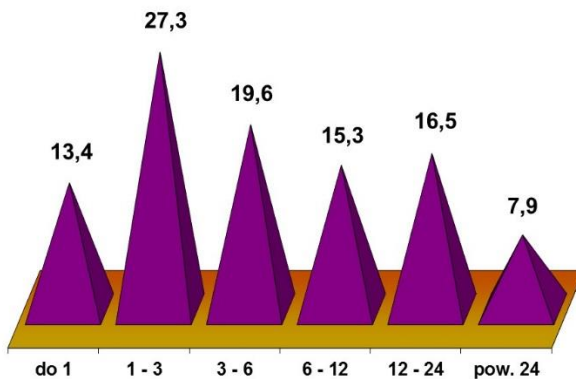
Liczba bezrobotnych w poszczególnych miesiącach



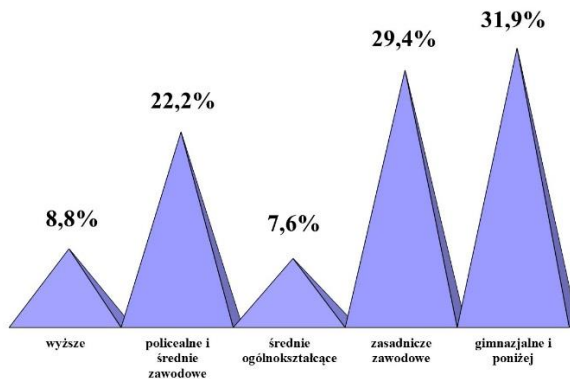
Napływ i odpływ bezrobotnych w poszczególnych miesiącach



Bezrobotni według czasu pozostawania bez pracy w miesiącach na koniec grudnia 2017



Bezrobotni według wykształcenia na koniec grudnia 2017



Bezrobotni według wieku na koniec grudnia 2017

