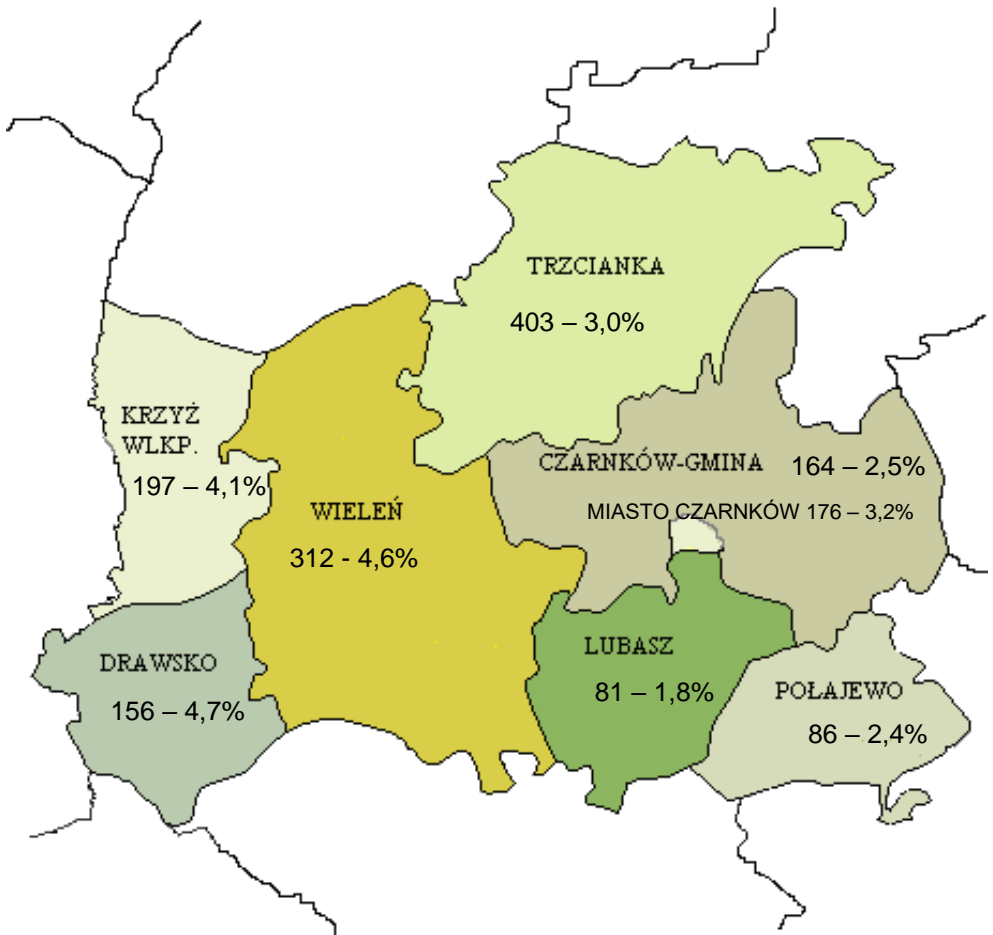




POWIATOWY URZĄD PRACY W CZARNKOWIE
UL. PPLK. Z. ORŁOWSKIEGO 1, 64-700 CZARNKÓW



AKTUALNA SYTUACJA NA POWIATOWYM RYNKU PRACY NA KONIEC STYCZNIA 2025 ROKU

Stan i zmiany w poziomie bezrobotnych

Bezrobocie rejestrowane w powiecie czarnkowsko-trzcianeckim na koniec stycznia 2025r. kształtuje się na poziomie **1.575 osób**, jest to o 1,6% (25 osób) więcej niż w styczniu poprzedniego roku i o 9,7% (139 osób) więcej niż w miesiącu poprzednim.

Największy wzrost bezrobocia na koniec stycznia 2025r. w stosunku do analogicznego okresu roku ubiegłego nastąpił w m. Czarnków o 27,5% tj. o 38 osób.

Stan i zmiany w poziomie bezrobocia przedstawia tabela nr 1.

Największe natężenie bezrobociem w styczniu 2025r. występowało w g. Drawsko – 4,7%, najmniejsze w g. Lubasz – 1,8% (stosunek liczby bezrobotnych do ludności w wieku produkcyjnym). Wskaźnik bezrobocia rejestrowanego dla powiatu, obliczony wyłącznie dla celów porównawczych wynosił 3,2%.

Informacje o wielkości wskaźnika bezrobocia rejestrowanego przedstawiono w tabeli nr 1.

W **powiecie czarnkowsko-trzcianeckim** stopa bezrobocia wyniosła w końcu stycznia 2025r. **5,4%**. W stosunku do grudnia 2024r. wzrosła o 0,4 punktu, a w porównaniu do stycznia 2024r. stopa bezrobocia nie uległa zmianie.

W **województwie** stopa bezrobocia wyniosła w końcu stycznia 2025r. **3,3%** w porównaniu do grudnia 2024r. wzrosła o 0,3 punktu, a w stosunku do stycznia 2024r. wzrosła o 0,1 punktu.

Na terenie województwa **najniższa stopa bezrobocia** wystąpiła w powiecie: poznańskim 1,0%, najwyższa w powiecie: chodzieskim 7,5% - tabela 22.

Z kolei w podregionie pilskim najwyższa stopa bezrobocia występowała w powiecie chodzieskim **8,0%**, a najniższa w powiecie złotowskim **5,2%**. W pozostałych powiatach stopa bezrobocia kształtowała się w następujący sposób: powiat pilski 5,0%, powiat czarnkowsko-trzcianecki 5,4% oraz powiat wągrowiecki 6,0% - tabela 19.

W **kraju** stopa bezrobocia wynosiła na koniec stycznia 2025r. **5,4%** i w porównaniu do grudnia 2024r. wzrosła o 0,3 punktu, a w stosunku do stycznia 2024r. nie uległa zmianie.

2. Płynność bezrobocia

W styczniu 2025 roku do rejestru urzędu pracy trafiło 347 osób bezrobotnych (w tym 307 osób tj. 88,5% stanowiły osoby poprzednio pracujące), w porównaniu z miesiącem poprzednim było to więcej o 48%, tj. 112 osób.

W styczniu 2025 roku do rejestru urzędu pracy trafiło **347 osób**, w tym 307 osób tj. 89% stanowiły osoby poprzednio pracujące, z czego 18 osób tj. 5% zwolnione z przyczyn dotyczących zakładu pracy. W analogicznym okresie 2024r. do rejestru urzędu trafiło **349 osób**, w tym 320 osób, tj. 92% stanowiły osoby poprzednio pracujące, z czego 16 osób tj. 5% zwolnione z przyczyn dotyczących zakładu pracy.

W styczniu 2025 roku wyrejestrowano 208 osób, tj. o 12,2% (29 osób) mniej niż w miesiącu poprzednim. Z powodu podjęcia pracy wyrejestrowano 141 osób stanowiących 67,8% ogółu wyrejestrowanych.

W styczniu 2025 roku wyrejestrowano 208 osób, w tym 68%, czyli 141 osób podjęło pracę. W analogicznym okresie 2024r. wyrejestrowano 203 osoby, w tym 62%, czyli 125 osób podjęło pracę.

W styczniu 2025 roku **napływ bezrobotnych przewyższał odpływ o 139 osób tj. o 66,8%** (napływ 347, odpływ 208), natomiast w analogicznym okresie 2024r. **napływ bezrobotnych przewyższał odpływ o 147 osób tj. o 72,4%** (napływ 350, odpływ 203).

Płynność bezrobocia – wśród bezrobotnych w szczególnej sytuacji na rynku pracy

Wśród nowo zarejestrowanych, wyłączonych bezrobotnych oraz osób podejmujących pracę w styczniu 2025r. dominowały **osoby do 30 roku życia**.

	liczba osób ogółem	osoby do 30 roku życia		w tym osoby do 25 roku życia		osoby pow. 50 roku życia		długotrwale bezrobotni	
		Liczba osób	%*	Liczba osób	%*	Liczba osób	%*	Liczba osób	%*
napływ	347	146	42,1%	93	26,8%	60	17,3%	51	14,7%
odpływ	208	89	42,8%	64	30,8%	44	21,2%	20	9,6%
podjęcia pracy	141	64	45,4%	46	32,6%	31	22,0%	16	11,3%

%* udział napływu, odpływu i podjęć pracy wybranych kategorii bezrobotnych w ogólnej liczbie zarejestrowań, wyłączeń z ewidencji i podjęć pracy

Szczegółowe informacje z podziałem na gminy zawierają tabele nr 14 i 16.

3. Oferty pracy

W styczniu 2025r. do Powiatowego Urzędu Pracy w Czarnkowie zgłoszono **82 oferty pracy**, z czego 54 oferty subwencjonowane. W analogicznym okresie roku poprzedniego ofert pracy było **64**, z czego 50 ofert subwencjonowanych.

Szczegółowe informacje dotyczące ofert pracy znajdują się w tabelach 12 i 13.

4. Oświadczenia o zamiarze powierzenia pracy cudzoziemcowi

W styczniu 2025 roku w Powiatowym Urzędzie Pracy w Czarnkowie łącznie zarejestrowano **39** oświadczeń z tego:

- a. **15** oświadczeń o powierzeniu wykonywania pracy cudzoziemcowi na zasadach uproszczonych, z czego:
 - 7 oświadczeń dotyczyło obywateli Białorusi,
 - 4 oświadczenia dotyczyły obywateli Gruzji,
 - 3 oświadczenia dotyczyły obywateli Ukrainy,
 - 1 oświadczenie dotyczyło obywateli Mołdawi;
- b. **24** powiadomień o powierzeniu pracy obywatelom Ukrainy,
- c. nie zanotowano zezwoleń na pracę sezonową.

W porównaniu do analogicznego okresu 2024 roku nastąpił spadek liczby oświadczeń o 41%, tj. o 27 oświadczenia, kiedy zanotowano 66 oświadczeń (łącznie: oświadczenia, zezwolenia na pracę sezonową i powiadomienia o powierzeniu pracy).

5. Obywatele Ukrainy uchodźcy wojenni

W końcu stycznia 2025 roku w urzędzie pracy zarejestrowanych było 23 obywateli Ukrainy w tym 87% kobiet (20 kobiet), jest to taki sam poziom jak w miesiącu poprzednim. W styczniu 2025 roku urząd odnotował 8 nowo zarejestrowanych osób, z powodu podjęcia pracy wyrejestrowano 6 osób stanowiących 75% ogółu wyrejestrowanych. Obywatele Ukrainy podejmują zatrudnienie przede wszystkim w pracach prostych, mało specjalistycznych, nie wymagających szczególnych kwalifikacji. Często barierą w podjęciu innej pracy jest brak znajomości języka polskiego.

6. Zwolnienia grupowe

W 2024 roku:

- **Spółdzielnia Inwalidów „Przyszłość”** z Trzcianki, zgłosiła zwolnienie grupowe 38 pracowników w okresie marzec 2024 – lipiec 2025r., przyczyną jest znaczny spadek zamówień produktów wytwarzanych przez zakład; 14 pracownikom wręczono 3 miesięczne wypowiedzenie umowy o pracę; 2 osoby zarejestrowały się w urzędzie pracy (na dzień 31.12.2024r. pozostają w ewidencji osób bezrobotnych).

W 2023 roku:

- **Kettler Polska Sp. z o.o.** „w likwidacji” zgłosił zwolnienie grupowe obejmujące 116 pracowników w okresie sierpień 2023r. – lipiec 2025r.; 58 pracownikom wręczono wypowiedzenie umowy o pracę, z których 14 osób zarejestrowało się w urzędzie pracy (na dzień 31.12.2024r. w ewidencji osób bezrobotnych są tylko 2 osoby a pozostałym w większości przyznano prawo do świadczenia przedemerytalnego);

- **Steico Sp. z o.o.** zgłosił zwolnienie grupowe obejmujące 59 pracowników w okresie październik 2023r. – czerwiec 2024r.; 36 pracownikom wręczono wypowiedzenie umowy o pracę, z których 7 osób zarejestrowało się w urzędzie pracy. Z dniem 30 czerwca br. firma zaniechała zamiar zwolnień względem 23 pracowników.

7. Środki finansowe na aktywizację osób bezrobotnych

Powiatowy Urząd Pracy w Czarnkowie w 2025 roku dysponuje kwotą środków Funduszu Pracy na finansowanie programów na rzecz promocji zatrudnienia, łagodzenia skutków bezrobocia i aktywizacji zawodowej w wysokości **6 505 214,88 zł**, w tym:

- środki FP **4 453 107,46 zł**,
- na realizację projektu współfinansowanych z Europejskiego Funduszu Społecznego Plus - Regionalny Program 2021-2027 **2 052 107,42 zł**.

W ramach posiadanych środków założono aktywizację **498 osób** bezrobotnych (w tym **339 osób** do skierowania w 2025r.).

W styczniu 2025r. aktywizacją objęto **183 osoby bezrobotne**, w tym 24 osoby skierowano w 2025 roku.

Zaangażowanie środków w zawartych umowach (łącznie z zobowiązaniami z umów zawartych w 2024r.) wg stanu na dzień 31 stycznia 2025r. wynosi **1 462,8 tys. zł**, tj. **22,5%** planu finansowego na 2025rok.

Krajowy Fundusz Szkoleniowy

limit 1 377 400,00 zł – plan

Wnioski:

1. Poziom bezrobocia na koniec stycznia 2025r. kształtował się na poziomie **1.575 osób**, jest to więcej o **25 osób**, tj. o **1,6%** w odniesieniu do roku poprzedniego.
2. Stopa bezrobocia w **powiecie czarnkowsko-trzcianeckim** na koniec stycznia 2025r. wyniosła **5,4%** i w porównaniu do stycznia 2024r. nie uległa zmianie. W województwie wielkopolskim stopa bezrobocia wyniosła w końcu stycznia 2025r. 3,3% i w porównaniu do roku ubiegłego wzrosła o 0,1 punktu. W kraju stopa bezrobocia wynosiła na koniec stycznia 2025r. 5,4% i w porównaniu do stycznia 2024r. nie uległa zmianie.
3. Najwyższa stopa bezrobocia w podregionie pilskim wynosiła 8,0% w powiecie chodzieskim, a najniższa 5,2% w powiecie złotowskim.
4. Wskaźnik bezrobocia rejestrowanego na koniec stycznia 2025r. (stosunek bezrobotnych do liczby ludności w wieku produkcyjnym) w powiecie wynosił 3,2%, w porównania do stycznia 2024r. wzrósł o 0,1 punktu.
Najwyższy wyniósł 4,7% w g. Drawsko, najniższy 1,8% w g. Lubasz. W styczniu 2024r. najwyższy wyniósł 4,6% w g. Drawsko, natomiast najniższy 1,7% w g. Lubasz.
5. W styczniu 2025r. do Powiatowego Urzędu Pracy w Czarnkowie zgłoszono **82** oferty pracy, tj. o 18 ofert (28%) więcej niż w analogicznym okresie roku poprzedniego.
6. W styczniu 2025r. zarejestrowano mniej bezrobotnych o **3 osoby** niż w poprzednim roku (napływ: 2025r.- 347, 2024r.- 350), wyrejestrowano więcej bezrobotnych o **5 osób** (odpływ: 2025r.- 208, 2024r.- 203).
7. Wzrósł w styczniu udział osób długotrwale bezrobotnych w ogólnej liczbie bezrobotnych: styczeń 2025r. – 35,9% (516 osób), styczeń 2024r. – 28,8% (446 osób).
8. W styczniu 2025r. odnotowano - w stosunku do roku ubiegłego – zwiększenie udziału osób do 30 roku życia: styczeń 2025r. – 32,4% (465 osób), styczeń 2024r. – 27,7% (430 osób) i w grupie osób powyżej 50 roku życia: styczeń 2025r. – 27,6% (397 osób), styczeń 2024r. – 25,6% (397 osób).
9. W styczniu 2025r. do roku 2024 zmniejszyła się liczba oświadczeń o powierzeniu pracy cudzoziemców o 27 tj. o 41%.
10. W styczniu 2025 spośród rejestrujących się osób 89% stanowiły osoby poprzednio pracujące, w tym 5% stanowili zwolnieni z przyczyn dotyczących zakładu pracy. W analogicznym okresie roku poprzedniego udział był wyższy i wynosił 92%, w tym 5% stanowili zwolnieni z przyczyn dotyczących zakładu pracy.

Tabela 1

**Bezrobotni i oferty pracy według gmin
Stan na koniec I 2025**

	Liczba bezrobotnych		Wzrost/spadek liczby bezrobotnych w porównaniu do miesiąca poprzedniego				Oferty pracy zgłoszone w I 2025	Wskaźnik bezrobocia rejestrowanego ¹⁾ na koniec I 2025	Wzrost/spadek liczby bezrobotnych w porównaniu do analogicznego okresu roku poprzedniego	
			w liczbach bezwzględnych		w procentach				w liczbach	w %
	Ogółem	Kobiety	Ogółem	Kobiety	Ogółem	Kobiety				
Powiat	1575	860	139	60	9,7%	7,5%	82*	3,2%	25	1,6%
m. Czarnków	176	82	33	14	23,1%	20,6%	32	3,2%	38	27,5%
g. Czarnków	164	95	28	4	20,6%	4,4%	5	2,5%	6	3,8%
g. Połajewo	86	53	7	4	8,9%	8,2%	1	2,4%	10	13,2%
g. Lubasz	81	53	12	9	17,4%	20,5%	5	1,8%	6	8,0%
g. Drawsko	156	84	12	4	8,3%	5,0%	1	4,7%	3	2,0%
mg. Trzcianka	403	233	28	18	7,5%	8,4%	25	3,0%	6	1,5%
mg. Wieleni	312	162	9	6	3,0%	3,8%	13	4,6%	-22	-6,6%
mg. Krzyż	197	98	10	1	5,3%	1,0%	0	4,1%	-22	-10,0%

¹⁾ Wskaźnik bezrobocia rejestrowanego – liczba bezrobotnych do liczby ludności w wieku produkcyjnym (wg stanu na 31.12.2023r.)

*w tym oferty zgłoszone w *styczniu* spoza powiatu - 0

Tabela 2

**Udział wybranych grup bezrobotnych w ich ogólnej liczbie
Stan na koniec I 2025**

	Kobiety		Zamieszkali na wsi		Długotrwale bezrobotni		Osoby posiadające prawo do zasiłku	
	Liczba osób	% ogółu	Liczba osób	% ogółu	Liczba osób	% ogółu	Liczba osób	% ogółu
Powiat	860	59,9%	870	60,6%	516	35,9%	290	20,2%
m. Czarnków	82	57,3%	-	-	58	40,6%	23	16,1%
g. Czarnków	95	69,9%	164	120,6%	41	30,1%	40	29,4%
g. Połajewo	53	67,1%	86	108,9%	30	38,0%	16	20,3%
g. Lubasz	53	76,8%	81	117,4%	15	21,7%	16	23,2%
g. Drawsko	84	58,3%	156	108,3%	67	46,5%	34	23,6%
mg. Trzcianka	233	62,1%	139	37,1%	110	29,3%	90	24,0%
mg. Wieleń	162	53,5%	185	61,1%	119	39,3%	37	12,2%
mg. Krzyż	98	52,4%	59	31,6%	76	40,6%	34	18,2%

Tabela 3

**Udział bezrobotnych będących w szczególnej sytuacji na rynku pracy w ogólnej liczbie bezrobotnych
stan na koniec I 2025**

	osoby do 30 roku życia		w tym osoby do 25 roku życia		osoby w okresie 12 miesięcy od dnia ukończenia nauki		osoby pow. 50 roku życia		osoby bez kwalifikacji zawodowych		posiadające co najmniej jedno dziecko do 6 roku życia	
	Liczba osób	% ogółu	Liczba osób	% ogółu	Liczba osób	% ogółu	Liczba osób	% ogółu	Liczba osób	% ogółu	Liczba osób	% ogółu
Powiat	465	32,4%	290	20,2%	93	6,5%	397	27,6%	425	29,6%	272	18,9%
m. Czarnków	48	33,6%	35	24,5%	12	8,4%	46	32,2%	35	24,5%	27	18,9%
g. Czarnków	66	48,5%	35	25,7%	10	7,4%	37	27,2%	34	25,0%	27	19,9%
g. Połajewo	32	40,5%	22	27,8%	13	16,5%	27	34,2%	21	26,6%	26	32,9%
g. Lubasz	31	44,9%	16	23,2%	5	7,2%	16	23,2%	20	29,0%	12	17,4%
g. Drawsko	50	34,7%	34	23,6%	11	7,6%	38	26,4%	39	27,1%	22	15,3%
mg. Trzcianka	118	31,5%	71	18,9%	24	6,4%	91	24,3%	78	20,8%	78	20,8%
mg. Wieleń	86	28,4%	60	19,8%	14	4,6%	79	26,1%	123	40,6%	52	17,2%
mg. Krzyż	34	18,2%	17	9,1%	4	2,1%	63	33,7%	75	40,1%	28	15,0%

Tabela 4

**Udział bezrobotnych będących w szczególnej sytuacji na rynku pracy w ogólnej liczbie bezrobotnych
Stan na koniec I 2025**

	niepełnosprawni		posiadające co najmniej 1 dziecko niepełnosprawne do 18 roku życia		osoby bez doświadczenia zawodowego		korzystające ze świadczeń pomocy społecznej	
	Liczba osób	% ogółu	Liczba osób	% ogółu	Liczba osób	% ogółu	Liczba osób	% ogółu
Powiat	102	7,1%	12	0,8%	212	14,8%	144	10,0%
m. Czarnków	18	12,6%	2	1,4%	28	19,6%	22	15,4%
g. Czarnków	11	8,1%	2	1,5%	16	11,8%	15	11,0%
g. Połajewo	8	10,1%	1	1,3%	12	15,2%	6	7,6%
g. Lubasz	3	4,3%	-	-	7	10,1%	11	15,9%
g. Drawsko	9	6,3%	-	-	15	10,4%	-	-
mg. Trzcianka	36	9,6%	7	1,9%	44	11,7%	28	7,5%
mg. Wieleń	8	2,6%	-	-	62	20,5%	44	14,5%
mg. Krzyż	9	4,8%	-	-	28	15,0%	18	9,6%

Tabela 5

Porównanie udziału wybranych grup bezrobotnych w ich ogólnej liczbie

Powiat	Kobiety		Zamieszkali na wsi		Długotrwale bezrobotni		Osoby posiadające prawo do zasiłku	
	Liczba osób	% ogółu	Liczba osób	% ogółu	Liczba osób	% ogółu	Liczba osób	% ogółu
styczeń 2025	860	59,9%	870	60,6%	516	35,9%	290	20,2%
grudzień 2024	800	55,7%	803	55,9%	502	35,0%	270	18,8%
styczeń 2024	841	54,3%	861	55,5%	446	28,8%	304	19,6%

Powiat	Osoby do 30 roku życia		w tym		Osoby w okresie 12 miesięcy od dnia ukończenia nauki		Osoby powyżej 50 roku życia	
			osoby do 25 roku życia					
	Liczba osób	% ogółu	Liczba osób	% ogółu	Liczba osób	% ogółu	Liczba osób	% ogółu
styczeń 2025	465	32,4%	290	20,2%	93	6,5%	397	27,6%
grudzień 2024	410	28,6%	263	18,3%	80	5,6%	381	26,5%
styczeń 2024	430	27,7%	263	17,0%	76	4,9%	397	25,6%

Powiat	osoby bez kwalifikacji zawodowych		posiadające co najmniej jedno dziecko do 6 roku życia		Niepełnosprawni		posiadające co najmniej 1 dziecko niepełnosprawne do 18 roku życia		Osoby bez doświadczenia zawodowego		korzystające ze świadczeń pomocy społecznej	
	Liczba osób	% ogółu	Liczba osób	% ogółu	Liczba osób	% ogółu	Liczba osób	% ogółu	Liczba osób	% ogółu	Liczba osób	% ogółu
styczeń 2025	425	29,6%	272	18,9%	102	7,1%	12	0,8%	212	14,8%	144	10,0%
grudzień 2024	392	27,3%	249	17,3%	98	6,8%	10	0,7%	192	13,4%	143	10,0%
styczeń 2024	502	32,4%	300	19,4%	113	7,3%	7	0,5%	209	13,5%	145	9,4%

Tabela 6

Porównanie napływu i odpływu bezrobotnych oraz podjęć pracy w miesiącu sprawozdawczym, poprzednim i w ubiegłym roku

Powiat	styczeń 2024	grudzień 2024	styczeń 2024
napływ	347	235	350
odpływ	208	237	203
podjęcia pracy	141	120	125
% udział podjęć pracy w odpływie	67,8%	50,6%	61,6%

Tabela 7

Stan i struktura bezrobocia

	I 2024	I 2025	Wzrost /spadek
Ogółem	1550	1575	25
z tego:			
♦ osoby poprzednio pracujące	1426	1421	-5
w tym:			
zwolnione z przyczyn dotyczących zakładu pracy	53	86	33
♦ osoby dotychczas nie pracujące	124	154	30
♦ niepełnosprawni	113	102	-11
♦ zamieszkali na wsi	861	870	9
w tym posiadający gospodarstwo rolne	14	10	-4
Kobiety	841	860	19
z tego			
♦ osoby poprzednio pracujące	758	760	2
w tym:			
zwolnione z przyczyn dotyczących zakładu pracy	30	52	22
♦ osoby dotychczas nie pracujące	83	100	17
♦ niepełnosprawni	61	50	-11
♦ zamieszkali na wsi	448	478	30
w tym posiadający gospodarstwo rolne	8	5	-3
Mężczyźni	709	715	6
z tego			
♦ osoby poprzednio pracujące	668	661	-7
w tym:			
zwolnione z przyczyn dotyczących zakładu pracy	23	34	11
♦ osoby dotychczas nie pracujące	41	54	13
♦ niepełnosprawni	52	52	0
♦ zamieszkali na wsi	413	392	-21
w tym posiadający gospodarstwo rolne	6	5	-1

Tabela 8

**Bezrobotni zarejestrowani według poziomu wykształcenia
Stan na koniec miesiąca**

Wyszczególnienie	I 2025		Kobiety I 2025	
	w liczbach	w odsetkach	w liczbach	w odsetkach
Ogółem	1575	100,0%	860	100,0%
z tego z wykształceniem: wyższym	145	9,2%	102	11,9%
policealnym i średnim zawodowym	380	24,1%	241	28,0%
średnim ogólnokształcącym	157	10,0%	117	13,6%
zasadniczym zawodowym	467	29,7%	206	24,0%
gimnazjalnym i poniżej	426	27,0%	194	22,6%

Tabela 9

**Bezrobotni zarejestrowani według wieku
Stan na koniec miesiąca**

Wyszczególnienie	I 2025		Kobiety I 2025	
	w liczbach	w odsetkach	w liczbach	w odsetkach
Ogółem	1575	100,0%	860	100,0%
z tego w grupach wieku:				
18-24	290	18,4%	163	19,0%
25-34	351	22,3%	242	28,1%
35-44	359	22,8%	206	24,0%
45-54	325	20,6%	168	19,5%
55-59	153	9,7%	81	9,4%
60 lat i więcej	97	6,2%	-	-

Tabela 10

**Bezrobotni zarejestrowani według stażu pracy
Stan na koniec miesiąca**

Wyszczególnienie	I 2025		Kobiety I 2025	
	w liczbach	w odsetkach	w liczbach	w odsetkach
Ogółem	1575	100,0%	860	100,0%
z tego: do 1 roku:	223	14,2%	134	15,6%
1-5	418	26,5%	255	29,7%
5-10	302	19,2%	177	20,6%
10-20	266	16,9%	122	14,2%
20-30	143	9,1%	54	6,3%
30 i więcej	69	4,4%	18	2,1%
bez stażu	154	9,8%	100	11,6%

Tabela 11

**Bezrobotni zarejestrowani według czasu pozostawania bez pracy w miesiącach
Stan na koniec miesiąca**

Wyszczególnienie	I 2025		Kobiety I 2025	
	w liczbach	w odsetkach	w liczbach	w odsetkach
Ogółem	1575	100,0%	860	100,0%
z tego: do 1 miesiąca:	327	20,8%	161	18,7%
1-3	341	21,7%	165	19,2%
3-6	299	19,0%	165	19,2%
6-12	257	16,3%	152	17,7%
12-24	225	14,3%	143	16,6%
pow. 24	126	8,0%	74	8,6%

Tabela 12

Zestawienie ZGŁOSZONYCH i OBSADZONYCH ofert pracy subsydiowanej i szkoleń

a) zgłoszone w I 2025	b) obsadzone w I 2025r.	prace interwencyjne	roboty publiczne	bon zatrudnieniowy	bon zasiedleniowy	szkolenia:	w tym	staż:	w tym	refundacja składki ZUS	prace społeczno użyteczne	refundacja, zatrudnienia osób do 30 roku życia	doposażenie stanowiska pracy	Aktywne formy przeciwdziałaniu bezrobociu ogółem
							bon szkoleniowy		bon stażowy					
m. Czarnków	a)	3	-	-	-	-	-	9	-	-	-	-	-	12
	b)	-	-	-	-	-	-	-	-	-	-	-	-	-
g. Czarnków	a)	2	2	-	-	-	-	1	-	-	-	-	-	5
	b)	1	-	-	-	-	-	-	-	-	-	-	-	1
g. Lubasz	a)	3	-	-	-	-	-	1	-	-	-	-	-	4
	b)	-	-	-	-	-	-	-	-	-	-	-	-	-
g. Drawsko	a)	-	-	-	-	-	-	1	-	-	-	-	-	1
	b)	-	-	-	1	-	-	-	-	-	-	-	-	-
g. Połajewo	a)	1	-	-	-	-	-	-	-	-	-	-	-	1
	b)	1	-	-	-	-	-	-	-	-	-	-	-	1
mg Krzyż	a)	-	-	-	-	-	-	-	-	-	-	-	-	-
	b)	-	-	-	-	-	-	-	-	-	-	-	-	-
mg Trzcianka	a)	9	-	-	-	-	-	16	-	-	-	-	-	25
	b)	3	-	-	1	-	-	4	-	-	-	-	-	8
mg Wieleń	a)	2	-	-	-	-	-	4	-	-	-	-	-	6
	b)	-	-	-	-	-	-	-	-	-	-	-	-	-
RAZEM	a)	20	2	-	-	-	-	32	-	-	-	-	-	54
	b)	5	-	-	2	-	-	4	-	-	-	-	-	11

Tabela 13

Zestawienie ZGŁOSZONYCH i OBSADZONYCH ofert pracy i niesubsydiowanej

a) zgłoszone w I 2025 b) obsadzone w I 2025r.		oferty niesubsydiowane	w tym
			oferty pracy stałej
m. Czarnków	a)	20	-
	b)	-	-
g. Czarnków	a)	-	-
	b)	-	-
g. Lubasz	a)	1	1
	b)	1	-
g. Drawsko	a)	-	-
	b)	2	-
g. Połajewo	a)	-	-
	b)	-	-
mg Krzyż	a)	-	-
	b)	10	-
mg Trzcianka	a)	-	-
	b)	-	-
mg Wieleń	a)	7	-
	b)	-	-
Spoza powiatu	a)	-	-
	b)	-	-
w tym informacja starosty*	a)	-	-
	b)	-	-
RAZEM	a)	28	1
	b)	13	-

***Informacja starosty** jest dokumentem potwierdzającym, że pracy, którą polski pracodawca chce powierzyć cudzoziemcowi nie może wykonywać bezrobotny zarejestrowany w powiatowym urzędzie pracy.

Tabela 14

Napływ do bezrobocia w I 2025 roku według gmin

a) w I 2025r. b) I 2025r.	Powiat		Miasto Czarnków	Gmina Czarnków	Gmina Lubasz	Gmina Drawsko	Gmina Połajewo	MiG Trzcianka	MiG Krzyż	MiG Wieleń	
	osoby	%									
Nowo zarejestrowani bezrobotni "napływ" ogółem:	a)	347	100,0	43	44	23	23	13	102	34	65
	b)	347	100,0	43	44	23	23	13	102	34	65
- po raz pierwszy	a)	72	20,7	15	8	1	2	4	27	5	10
	b)	72	20,7	15	8	1	2	4	27	5	10
- po raz kolejny (od 1990 r.)	a)	275	79,3	28	36	22	21	9	75	29	55
	b)	275	79,3	28	36	22	21	9	75	29	55
- po pracach interwencyjnych	a)	2	0,6	-	-	-	-	-	-	1	1
	b)	2	0,6	-	-	-	-	-	-	1	1
- po robotach publicznych	a)	1	0,3	-	-	-	-	-	1	-	-
	b)	1	0,3	-	-	-	-	-	1	-	-
- po stażu	a)	8	2,3	1	3	-	-	-	3	1	-
	b)	8	2,3	1	3	-	-	-	3	1	-
- po odbyciu przygotowania zawodowego dorosłych	a)	-	0,0	-	-	-	-	-	-	-	-
	b)	-	0,0	-	-	-	-	-	-	-	-
- po szkoleniu	a)	-	0,0	-	-	-	-	-	-	-	-
	b)	-	0,0	-	-	-	-	-	-	-	-
- po pracach społecznie użytecznych	a)	-	0,0	-	-	-	-	-	-	-	-
	b)	-	0,0	-	-	-	-	-	-	-	-
Poprzednio pracujące:	a)	307	88,5	35	42	22	21	12	94	29	52
	b)	307	88,5	35	42	22	21	12	94	29	52
w tym zwolnione z przyczyn dotyczących zakładu pracy	a)	18	5,2	3	4	1	1	2	7	-	-
	b)	18	5,2	3	4	1	1	2	7	-	-
Dotychczas niepracujące	a)	40	11,5	8	2	1	2	1	8	5	13
	b)	40	11,5	8	2	1	2	1	8	5	13
Zamieszkali na wsi	a)	178	51,3	-	44	23	23	13	36	5	34
	b)	178	51,3	-	44	23	23	13	36	5	34
Osoby w okresie do 12 miesięcy od dnia ukończenia nauki	a)	29	8,4	4	5	2	2	2	10	0	4
	b)	29	8,4	4	5	2	2	2	10	0	4
Osoby bez kwalifikacji zawodowych	a)	87	25,1	8	12	7	6	4	16	10	24
	b)	87	25,1	8	12	7	6	4	16	10	24
Bezrobotni z prawem do zasiłku	a)	90	25,9	5	15	5	9	6	27	8	15
	b)	90	25,9	5	15	5	9	6	27	8	15

Napływ do bezrobocia w I 2024 roku według gmin

a) w I 2024r. b) I 2024r.		Powiat		Miasto Czarnków	Gmina Czarnków	Gmina Lubasz	Gmina Drawsko	Gmina Połajewo	MiG Trzcianka	MiG Krzyż	MiG Wieleń
		osoby	%								
Nowo zarejestrowani bezrobotni "napływ" ogółem:	a)	349	100,0	40	41	28	32	16	92	37	63
	b)	349	100,0	40	41	28	32	16	92	37	63
- po raz pierwszy	a)	63	18,1	6	8	6	5	4	20	5	9
	b)	63	18,1	6	8	6	5	4	20	5	9
- po raz kolejny (od 1990 r.)	a)	286	81,9	34	33	22	27	12	72	32	54
	b)	286	81,9	34	33	22	27	12	72	32	54
- po pracach interwencyjnych	a)	-	0,0	-	-	-	-	-	-	-	-
	b)	-	0,0	-	-	-	-	-	-	-	-
- po robotach publicznych	a)	1	0,3	-	-	1	-	-	-	-	-
	b)	1	0,3	-	-	1	-	-	-	-	-
- po stażu	a)	15	4,3	2	1	-	1	2	6	2	1
	b)	15	4,3	2	1	-	1	2	6	2	1
- po odbyciu przygotowania zawodowego dorosłych	a)	-	0,0	-	-	-	-	-	-	-	-
	b)	-	0,0	-	-	-	-	-	-	-	-
- po szkoleniu	a)	2	0,6	1	1	-	-	-	-	-	-
	b)	2	0,6	1	1	-	-	-	-	-	-
- po pracach społecznie użytecznych	a)	-	0,0	-	-	-	-	-	-	-	-
	b)	-	0,0	-	-	-	-	-	-	-	-
Poprzednio pracujące:	a)	320	91,7	36	36	28	29	14	85	35	57
	b)	320	91,7	36	36	28	29	14	85	35	57
w tym zwolnione z przyczyn dotyczących zakładu pracy	a)	16	4,6	3	1	1	3	2	5	-	1
	b)	16	4,6	3	1	1	3	2	5	-	1
Dotychczas niepracujące	a)	29	8,3	4	5	-	3	2	7	2	6
	b)	29	8,3	4	5	-	3	2	7	2	6
Zamieszkali na wsi	a)	192	55,0	-	41	28	32	16	36	12	27
	b)	192	55,0	-	41	28	32	16	36	12	27
Osoby w okresie do 12 miesięcy od dnia ukończenia nauki	a)	20	5,7	2	2	2	4	3	6	-	1
	b)	20	5,7	2	2	2	4	3	6	-	1
Osoby bez kwalifikacji zawodowych	a)	113	32,4	13	8	8	19	2	23	13	27
	b)	113	32,4	13	8	8	19	2	23	13	27
Bezrobotni z prawem do zasiłku	a)	97	27,8	9	13	10	10	7	23	9	16
	b)	97	27,8	9	13	10	10	7	23	9	16

Odpiływ z bezrobocia w I 2025 roku według gmin

a) w I 2025r. b) I 2025r.		Powiat		Miasto Czarnków	Gmina Czarnków	Gmina Lubasz	Gmina Drawsko	Gmina Połajewo	M i G Trzcianka	M i G Krzyż	M i G Wieleń	
		osoby	%									
Wyłączeni z ewidencji ogółem z tego z przyczyn:		a)	208	100,0	10	16	11	11	6	74	24	56
		b)	208	100,0	10	16	11	11	6	74	24	56
Podjęcia pracy:		a)	141	67,8	6	9	5	9	5	43	20	44
		b)	141	67,8	6	9	5	9	5	43	20	44
pracy niesubsydiowanej		a)	132	63,5	6	8	5	8	4	39	20	42
		b)	132	63,5	6	8	5	8	4	39	20	42
w tym		podjęcia działalności gospodarczej		a)	4	1,9	1	1	-	-	2	-
		b)	4	1,9	1	1	-	-	2	-	-	-
		pracy sezonowej		a)	-	0,0	-	-	-	-	-	-
		b)	-	0,0	-	-	-	-	-	-	-	-
subsydiowanej:		a)	9	4,3	-	1	-	1	1	4	-	2
		b)	9	4,3	-	1	-	1	1	4	-	2
z tego		prac interwencyjnych		a)	5	2,4	-	1	-	1	3	-
		b)	5	2,4	-	1	-	1	3	-	-	-
		robót publicznych		a)	-	0,0	-	-	-	-	-	-
		b)	-	0,0	-	-	-	-	-	-	-	-
		podjęcia działalności gospodarczej:		a)	-	0,0	-	-	-	-	-	-
		b)	-	0,0	-	-	-	-	-	-	-	-
		w tym w ramach bonu na zasiedlenie		a)	-	0,0	-	-	-	-	-	-
		b)	-	0,0	-	-	-	-	-	-	-	-
		podjęcia pracy w ramach refundacji kosztów zatrudnienia bezrobotnego:		a)	-	0,0	-	-	-	-	-	-
		b)	-	0,0	-	-	-	-	-	-	-	-
		podjęcie pracy poza miejscem zamieszkania w ramach bonu na zasiedlenie		a)	2	1,0	-	-	1	-	1	-
		b)	2	1,0	-	-	-	1	-	1	-	-
		podjęcie pracy w ramach bonu zatrudnieniowego		a)	-	0,0	-	-	-	-	-	-
		b)	-	0,0	-	-	-	-	-	-	-	-
		podjęcie pracy w ramach świadczenia aktywizacyjnego		a)	-	0,0	-	-	-	-	-	-
		b)	-	0,0	-	-	-	-	-	-	-	-
		podjęcie pracy w ramach grantu na telepracę		a)	-	0,0	-	-	-	-	-	-
		b)	-	0,0	-	-	-	-	-	-	-	-
		podjęcie pracy w ramach refundacji składek na ubezpieczenia społeczne		a)	-	0,0	-	-	-	-	-	-
		b)	-	0,0	-	-	-	-	-	-	-	-
		podjęcie pracy w ramach dofinansowania wynagrodzenia za zatrudnienie skierowanego bezrobotnego powyżej 50 roku życia		a)	-	0,0	-	-	-	-	-	-
		b)	-	0,0	-	-	-	-	-	-	-	-
		inne		a)	2	1,0	-	-	-	-	-	2
		b)	2	1,0	-	-	-	-	-	-	-	2

rozpoczęcia szkolenia	a)	-	0,0	-	-	-	-	-	-	-	-
	b)	-	0,0	-	-	-	-	-	-	-	-
w tym w ramach bonu szkoleniowego	a)	-	0,0	-	-	-	-	-	-	-	-
	b)	-	0,0	-	-	-	-	-	-	-	-
rozpoczęcia stażu	a)	4	1,9	-	-	-	-	-	4	-	-
	b)	4	1,9	-	-	-	-	-	4	-	-
w tym w ramach bonu stażowego	a)	-	0,0	-	-	-	-	-	-	-	-
	b)	-	0,0	-	-	-	-	-	-	-	-
rozpoczęcia przygotowania zawodowego dorosłych	a)	-	0,0	-	-	-	-	-	-	-	-
	b)	-	0,0	-	-	-	-	-	-	-	-
rozpoczęcia pracy społecznie użytecznej	a)	-	0,0	-	-	-	-	-	-	-	-
	b)	-	0,0	-	-	-	-	-	-	-	-
w tym w ramach PAI	a)	-	0,0	-	-	-	-	-	-	-	-
	b)	-	0,0	-	-	-	-	-	-	-	-
skierowania do agencji zatrudnienia w ramach zlecenia działań aktywizacyjnych	a)	-	0,0	-	-	-	-	-	-	-	-
	b)	-	0,0	-	-	-	-	-	-	-	-
odmowy bez uzasadnionej przyczyny przyjęcia propozycji odpowiedniej pracy lub innej formy pomocy, w tym w ramach PAI	a)	9	4,3	1	-	-	-	-	8	-	-
	b)	9	4,3	1	-	-	-	-	8	-	-
niepotwierdzenia gotowości do pracy	a)	23	11,1	-	3	2	-	-	10	2	6
	b)	23	11,1	-	3	2	-	-	10	2	6
dobrowolnej rezygnacji ze statusu bezrobotnego	a)	17	8,2	1	3	1	2	-	6	1	3
	b)	17	8,2	1	3	1	2	-	6	1	3
podjęcia nauki	a)	-	0,0	-	-	-	-	-	-	-	-
	b)	-	0,0	-	-	-	-	-	-	-	-
osiągnięcia wieku emerytalnego	a)	4	1,9	-	1	1	-	-	1	1	-
	b)	4	1,9	-	1	1	-	-	1	1	-
nabycia praw emerytalnych lub rentowych	a)	2	1,0	-	-	1	-	-	1	-	-
	b)	2	1,0	-	-	1	-	-	1	-	-
nabycia praw do świadczenia przedemerytalnego	a)	2	1,0	-	-	1	-	-	-	-	1
	b)	2	1,0	-	-	1	-	-	-	-	1
innych	a)	6	2,9	2	-	-	-	1	-	1	2
	b)	6	2,9	2	-	-	-	1	-	1	2

Odpływ z bezrobocia w I 2024 roku według gmin

a) w I 2024r. b) I 2024r.		Powiat		Miasto Czarnków	Gmina Czarnków	Gmina Lubasz	Gmina Drawsko	Gmina Połajewo	M i G Trzcianka	M i G Krzyż	M i G Wieleń	
		osoby	%									
Wyłączeni z ewidencji ogółem z tego z przyczyn:		a)	203	100,0	25	15	4	25	8	63	26	37
		b)	203	100,0	25	15	4	25	8	63	26	37
Podjęcia pracy:		a)	125	61,6	16	12	3	16	5	34	13	26
		b)	125	61,6	16	12	3	16	5	34	13	26
pracy niesubsydiowanej		a)	115	56,7	12	11	3	16	5	30	13	25
		b)	115	56,7	12	11	3	16	5	30	13	25
w tym		podjęcia działalności gospodarczej		a)	1	0,5	-	-	-	1	-	-
		b)	1	0,5	-	-	-	-	-	1	-	-
		pracy sezonowej		a)	-	0,0	-	-	-	-	-	-
		b)	-	0,0	-	-	-	-	-	-	-	-
subsydiowanej:		a)	10	4,9	4	1	-	-	-	4	-	1
		b)	10	4,9	4	1	-	-	-	4	-	1
z tego		prac interwencyjnych		a)	7	3,4	4	-	-	3	-	-
		b)	7	3,4	4	-	-	-	-	3	-	-
		robót publicznych		a)	1	0,5	-	1	-	-	-	-
		b)	1	0,5	-	1	-	-	-	-	-	-
		podjęcia działalności gospodarczej:		a)	-	0,0	-	-	-	-	-	-
		b)	-	0,0	-	-	-	-	-	-	-	-
		w tym w ramach bonu na zasiedlenie		a)	-	0,0	-	-	-	-	-	-
		b)	-	0,0	-	-	-	-	-	-	-	-
		podjęcia pracy w ramach refundacji kosztów zatrudnienia bezrobotnego:		a)	-	0,0	-	-	-	-	-	-
		b)	-	0,0	-	-	-	-	-	-	-	-
		podjęcie pracy poza miejscem zamieszkania w ramach bonu na zasiedlenie		a)	1	0,5	-	-	-	1	-	-
		b)	1	0,5	-	-	-	-	-	1	-	-
		podjęcie pracy w ramach bonu zatrudnieniowego		a)	-	0,0	-	-	-	-	-	-
		b)	-	0,0	-	-	-	-	-	-	-	-
		podjęcie pracy w ramach świadczenia aktywizacyjnego		a)	-	0,0	-	-	-	-	-	-
		b)	-	0,0	-	-	-	-	-	-	-	-
		podjęcie pracy w ramach grantu na telepracę		a)	-	0,0	-	-	-	-	-	-
		b)	-	0,0	-	-	-	-	-	-	-	-
		podjęcie pracy w ramach refundacji składek na ubezpieczenia społeczne		a)	-	0,0	-	-	-	-	-	-
		b)	-	0,0	-	-	-	-	-	-	-	-
		podjęcie pracy w ramach dofinansowania wynagrodzenia za zatrudnienie skierowanego bezrobotnego powyżej 50 roku życia		a)	-	0,0	-	-	-	-	-	-
		b)	-	0,0	-	-	-	-	-	-	-	-
inne		a)	1	0,5	-	-	-	-	-	-	-	1
		b)	1	0,5	-	-	-	-	-	-	-	1

rozpoczęcia szkolenia	a)	2	1,0	1	1	-	-	-	-	-	-
	b)	2	1,0	1	1	-	-	-	-	-	-
w tym w ramach bonu szkoleniowego	a)	-	0,0	-	-	-	-	-	-	-	-
	b)	-	0,0	-	-	-	-	-	-	-	-
rozpoczęcia stażu	a)	5	2,5	1	-	-	1	1	-	-	2
	b)	5	2,5	1	-	-	1	1	-	-	2
w tym w ramach bonu stażowego	a)	-	0,0	-	-	-	-	-	-	-	-
	b)	-	0,0	-	-	-	-	-	-	-	-
rozpoczęcia przygotowania zawodowego dorosłych	a)	-	0,0	-	-	-	-	-	-	-	-
	b)	-	0,0	-	-	-	-	-	-	-	-
rozpoczęcia pracy społecznie użytecznej	a)	-	0,0	-	-	-	-	-	-	-	-
	b)	-	0,0	-	-	-	-	-	-	-	-
w tym w ramach PAI	a)	-	0,0	-	-	-	-	-	-	-	-
	b)	-	0,0	-	-	-	-	-	-	-	-
skierowania do agencji zatrudnienia w ramach zlecenia działań aktywizacyjnych	a)	-	0,0	-	-	-	-	-	-	-	-
	b)	-	0,0	-	-	-	-	-	-	-	-
odmowy bez uzasadnionej przyczyny przyjęcia propozycji odpowiedniej pracy lub innej formy pomocy, w tym w ramach PAI	a)	11	5,4	1	-	-	-	-	8	-	2
	b)	11	5,4	1	-	-	-	-	8	-	2
niepotwierdzenia gotowości do pracy	a)	26	12,8	4	-	1	3	-	7	7	4
	b)	26	12,8	4	-	1	3	-	7	7	4
dobrowolnej rezygnacji ze statusu bezrobotnego	a)	8	3,9	-	1	-	-	-	4	2	1
	b)	8	3,9	-	1	-	-	-	4	2	1
podjęcia nauki	a)	-	0,0	-	-	-	-	-	-	-	-
	b)	-	0,0	-	-	-	-	-	-	-	-
osiągnięcia wieku emerytalnego	a)	3	1,5	-	-	-	-	-	3	-	-
	b)	3	1,5	-	-	-	-	-	3	-	-
nabycia praw emerytalnych lub rentowych	a)	2	1,0	-	-	-	1	-	-	1	-
	b)	2	1,0	-	-	-	1	-	-	1	-
nabycia praw do świadczenia przedemerytalnego	a)	-	0,0	-	-	-	-	-	-	-	-
	b)	-	0,0	-	-	-	-	-	-	-	-
innych	a)	21	10,3	2	1	-	4	2	7	3	2
	b)	21	10,3	2	1	-	4	2	7	3	2

Napływ i odpływ do bezrobocia wybranych kategorii bezrobotnych
Tabela 18

w I 2025		Do 30 roku życia		w tym do 25 roku życia		Pow. 50 roku życia		Długotrwale bezrobotni		
		osoby	%	osoby	%	osoby	%	osoby	%	
Nowo zarejestrowani bezrobotni "napływ" ogółem:		146	100,0%	93	100,0%	60	100,0%	51	100,0%	
- po raz pierwszy		59	40,4%	47	32,2%	2	3,3%	-	-	
- po raz kolejny (od 1990r.)		87	59,6%	46	31,5%	58	96,7%	51	100,0%	
- po pracach interwencyjnych		1	0,7%	1	0,7%	-	-	-	-	
- po robotach publicznych		-	-	-	-	-	-	-	-	
- po stażu		6	4,1%	4	2,7%	1	1,7%	-	-	
- po odbyciu przygotowania zawodowego		-	-	-	-	-	-	-	-	
- po szkoleniu		-	-	-	-	-	-	-	-	
- po pracach społecznie użytecznych		-	-	-	-	-	-	-	-	
Wyłączeni z ewidencji ogółem z tego z przyczyn:		89	100,0%	64	100,0%	44	100,0%	37	100,0%	
w tym z przyczyn	podjęcia pracy	64	71,9%	46	71,9%	31	70,5%	27	73,0%	
	w tym	pracy niesubsydiowanej	61	68,5%	44	68,8%	29	65,9%	25	67,6%
		podjęcia działalności gospodarczej	3	3,4%	1	1,6%	-	-	-	-
		pracy sezonowej	-	-	-	-	-	-	-	-
	subsydiowanej:	3	3,4%	2	3,1%	2	4,5%	2	5,4%	
	z tego	prac interwencyjnych	-	-	-	-	2	4,5%	1	2,7%
		robót publicznych	-	-	-	-	-	-	-	-
		podjęcia działalności gospodarczej	-	-	-	-	-	-	-	-
		w tym w ramach bonu na zasiedlenie	-	-	-	-	-	-	-	-
		podjęcia pracy w ramach refundacji kosztów zatrudnienia bezrobotnego	-	-	-	-	-	-	-	-
		podjęcie pracy poza miejscem zamieszkania w ramach bonu na zasiedlenie	2	2,2%	2	3,1%	-	-	-	-
		podjęcie pracy w ramach bonu zatrudnieniowego	-	-	-	-	-	-	-	-
		podjęcie pracy w ramach świadczenia aktywizacyjnego	-	-	-	-	-	-	-	-
		podjęcie pracy w ramach grantu na telepracę	-	-	-	-	-	-	-	-
		podjęcie pracy w ramach refundacji składek na ubezpieczenia społeczne	-	-	-	-	-	-	-	-
	podjęcie pracy w ramach dofinansowania wynagrodzenia za zatrudnienie skierowanego bezrobotnego powyżej 50 roku życia	-	-	-	-	-	-	-	-	
inne	1	1,1%	-	-	-	-	1	2,7%		
rozpoczęcia szkolenia:	-	-	-	-	-	-	-	-		
w tym w ramach bonu szkoleniowego	-	-	-	-	-	-	-	-		

rozpoczęcia stażu:	3	3,4%	2	3,1%	-	-	-	-
w tym w ramach bonu stażowego	-	-	-	-	-	-	-	-
rozpoczęcia przygotowania zawodowego dorosłych	-	-	-	-	-	-	-	-
rozpoczęcia pracy społecznie użytecznej:	-	-	-	-	-	-	-	-
w tym w ramach PAI	-	-	-	-	-	-	-	-
skierowania do agencji zatrudnienia w ramach zlecenia działań aktywizacyjnych	-	-	-	-	-	-	-	-
odmowy bez uzasadnionej przyczyny przyjęcia propozycji odpowiedniej pracy lub innej formy pomocy, w tym w ramach PAI	2	2,2%	2	3,1%	2	4,5%	1	2,7%
niepotwierdzenia gotowości do pracy	11	12,4%	9	14,1%	2	4,5%	1	2,7%
dobrowolnej rezygnacji ze statusu bezrobotnego	8	9,0%	4	6,3%	1	2,3%	3	8,1%
podjęcia nauki	-	-	-	-	-	-	-	-
osiągnięcia wieku emerytalnego	-	-	-	-	4	9,1%	2	5,4%
nabycia praw emerytalnych lub rentowych	-	-	-	-	-	-	-	-
nabycia praw do świadczenia przedemerytalnego	-	-	-	-	2	4,5%	-	-
innych	1	1,1%	1	1,6%	2	4,5%	3	8,1%

Zmiany w poziomie bezrobocia w podregionie pilskim, woj. wlkp. i kraju wg stanu na I 2025r.

Powiaty	Poziom bezrobocia		%wzrost/ spadek	Stopa bezrobocia (w %)		wzrost/ spadek
	I 2024	I 2025		I 2024	I 2025	
Chodzieski	1 488	1 481	-0,5	8,0	8,0	0,0
Czarnkowsko-Trzcianecki	1 550	1 575	1,6	5,4	5,4	0,0
Pilski	2 710	2 460	-9,2	5,5	5,0	-0,5
Wągrowiecki	1 418	1 383	-2,5	6,2	6,0	-0,2
Złotowski	1 709	1 687	-1,3	5,2	5,2	0,0
województwo wielkopolskie	50 479	51 045	1,1	3,2	3,3	0,1
Polska	837,1*	837,6*	0,1	5,4	5,4	0,0

*

w tys.

Źródło: Wojewódzki Urząd Pracy w Poznaniu <http://www.wup.poznan.pl>

Tabela 20

Zestawienie podstawowych danych dla województwa wielkopolskiego

Powiaty	I' 24	II' 24	III' 24	IV' 24	V' 24	VI' 24	VII' 24	VIII' 24	IX' 23	X' 24	XI' 24	XII' 24	I' 25
chodzieski	1 488	1 517	1 460	1 397	1 341	1 343	1 339	1 350	1 351	1 368	1 376	1 392	1 481
czarnkowsko -trzcianecki	1 550	1 588	1 551	1 427	1 378	1 375	1 425	1 460	1 460	1 417	1 438	1 436	1 575
gnieźniński	2 502	2 582	2 503	2 387	2 283	2 214	2 233	2 294	2 234	2 160	2 122	2 180	2 461
gostyński	1 748	1 739	1 677	1 639	1 557	1 513	1 530	1 515	1 515	1 487	1 514	1 569	1 693
grodziski	1 065	1 060	1 064	1 052	1 035	1 004	1 005	1 024	1 013	987	1 000	985	1 043
jarociński	1 320	1 393	1 357	1 239	1 183	1 157	1 152	1 197	1 257	1 217	1 189	1 241	1 403
kaliski	2 546	2 638	2 633	2 532	2 485	2 518	2 536	2 562	2 613	2 622	2 616	2 640	2 819
kępiński	573	597	600	599	581	561	553	574	560	526	539	516	545
kolski	1 203	1 254	1 081	1 002	965	931	944	964	932	958	988	1 021	1 154
koniński	5 400	5 600	5 527	5 348	5 144	5 041	4 989	5 044	5 118	5 190	5 253	5 262	5 621
kościański	915	913	919	884	862	839	844	828	836	865	887	890	943
krotoszyński	1 082	1 120	1 093	1 075	1 055	1 013	1 009	1 050	1 088	1 073	1 058	1 073	1 196
leszczyński	1 648	1 695	1 694	1 632	1 561	1 491	1 501	1 502	1 525	1 534	1 531	1 553	1 735
międzychodzki	652	705	689	676	638	617	627	608	631	611	605	630	679
nowotomyski	908	910	868	860	801	774	738	732	740	736	737	720	806
obornicki	771	815	776	772	714	694	672	665	680	641	665	679	749
ostrowski	2 159	2 218	2 062	1 917	1 885	1 871	1 894	1 900	1 954	2 001	2 023	1 950	2 218
ostrzeszowski	969	955	863	824	894	845	826	830	839	865	887	870	965
pilski	2 710	2 746	2 611	2 465	2 448	2 340	2 259	2 269	2 238	2 331	2 322	2 333	2 460
pleszewski	840	798	791	762	708	728	771	787	775	823	812	797	887
poznański	6 036	6 260	6 293	6 219	5 932	5 790	5 735	5 847	5 856	5 789	5 773	5 761	6 292
rawicki	980	981	958	948	933	903	904	906	899	899	897	932	982
śłupecki	1 660	1 656	1 584	1 541	1 467	1 420	1 453	1 469	1 463	1 447	1 442	1 532	1 658
szamotuński	1 331	1 434	1 369	1 390	1 343	1 277	1 250	1 288	1 247	1 236	1 221	1 208	1 355
średzki	1 441	1 510	1 505	1 482	1 445	1 416	1 459	1 413	1 391	1 350	1 353	1 361	1 518
śremski	590	620	602	568	577	589	602	614	629	644	657	657	723
turecki	1 403	1 443	1 338	1 187	1 135	1 212	1 236	1 224	1 234	1 216	1 188	1 167	1 287
wągrowiecki	1 418	1 483	1 449	1 349	1 270	1 204	1 191	1 196	1 204	1 237	1 261	1 231	1 383
wolsztyński	568	553	499	453	435	406	396	419	412	394	392	385	457
wrzesiński	1 294	1 367	1 270	1 239	1 238	1 164	1 128	1 091	1 113	1 076	1 130	1 164	1 270
złotowski	1 709	1 687	1 548	1 418	1 381	1 382	1 392	1 433	1 414	1 377	1 448	1 490	1 687
Województwo	50 479	51 837	50 234	48 283	46 674	45 632	45 593	46 055	46 221	46 077	46 324	46 625	51 045

Źródło: Wojewódzki Urząd Pracy w Poznaniu <http://www.wup.poznan.pl>

Tabela 21

Osoby bezrobotne w Wielkopolsce ogółem – na koniec I 2025r.

Powiaty	Liczba osób bezrobotnych w końcu miesiąca	% wzrost/spadek	
		w stosunku do grudnia 2025r.	w stosunku do stycznia 2024r.
chodzieski	1 481	6,4	-0,5
czarnkowsko-trzcianecki	1 575	9,7	1,6
gnieźnieński	2 461	12,9	-1,6
gostyński	1 693	7,9	-3,1
grodziski	1 043	5,9	-2,1
jarociński	1 403	13,1	6,3
kaliski	2 819	6,8	10,7
kępiński	545	5,6	-4,9
kolski	1 154	13,0	-4,1
koniński	5 621	6,8	4,1
kościański	943	6,0	3,1
krotoszyński	1 196	11,5	10,5
leszczyński	1 735	11,7	5,3
międzychodzki	679	7,8	4,1
nowotomyski	806	11,9	-11,2
obornicki	749	10,3	-2,9
ostrowski	2 218	13,7	2,7
ostrzeszowski	965	10,9	-0,4
piłski	2 460	5,4	-9,2
pleszewski	887	11,3	5,6
poznański	6 292	9,2	4,2
rawicki	982	5,4	0,2
słupecki	1 658	8,2	-0,1
szamotulski	1 355	12,2	1,8
średzki	1 518	11,5	5,3
śremski	723	10,0	22,5
turecki	1 287	10,3	-8,3
wągrowiecki	1 383	12,3	-2,5
wolsztyński	457	18,7	-19,5
wrzesiński	1 270	9,1	-1,9
złotowski	1 687	13,2	-1,3
województwo	51 045	9,5	1,1

Źródło: Wojewódzki Urząd Pracy w Poznaniu <http://www.wup.poznan.pl>

Tabela 22

Stopa bezrobocia w powiatach woj. wielkopolskiego na koniec I 2025r.

Powiaty	Stopa bezrobocia w końcu stycznia 2025r. (w %)	Wzrost/spadek stopy bezrobocia do poprzedniego miesiąca	Wzrost/spadek stopy bezrobocia do analogicznego miesiąca poprzedniego roku
chodzieski	8,0	0,5	0,0
czarnkowsko -trzcianecki	5,4	0,4	0,0
gnieźnieński	5,1	0,6	-0,1
gostyński	5,3	0,4	-0,2
grodziski	4,8	0,2	-0,1
jarociński	5,3	0,6	0,3
kaliski *	3,9	0,3	0,4
kępiński	1,6	0,1	-0,1
kolski	4,3	0,5	-0,1
koniński *	7,9	0,5	0,3
kościański	3,3	0,2	0,1
krotoszyński	3,2	0,4	0,3
leszczyński *	3,2	0,3	0,1
międzychodzki	5,4	0,4	0,2
nowotomyski	2,5	0,3	-0,3
obornicki	3,4	0,3	-0,1
ostrowski	3,4	0,4	0,1
ostrzeszowski	4,1	0,4	0,0
piłski	5,0	0,3	-0,5
pleszewski	3,8	0,4	0,2
poznański *	1,1	0,1	0,0
rawicki	3,8	0,2	0,0
słupecki	8,0	0,6	0,0
szamotulski	3,9	0,4	0,1
średzki	6,2	0,6	0,3
śremski	3,1	0,3	0,5
turecki	4,1	0,4	-0,4
wągrowiecki	6,0	0,6	-0,2
wolsztyński	1,7	0,2	-0,4
wrzesiński	3,7	0,3	-0,1
złotowski	5,2	0,6	0,0
Województwo	3,3	0,3	0,1

Źródło: Wojewódzki Urząd Pracy w Poznaniu <http://www.wup.poznan.pl>

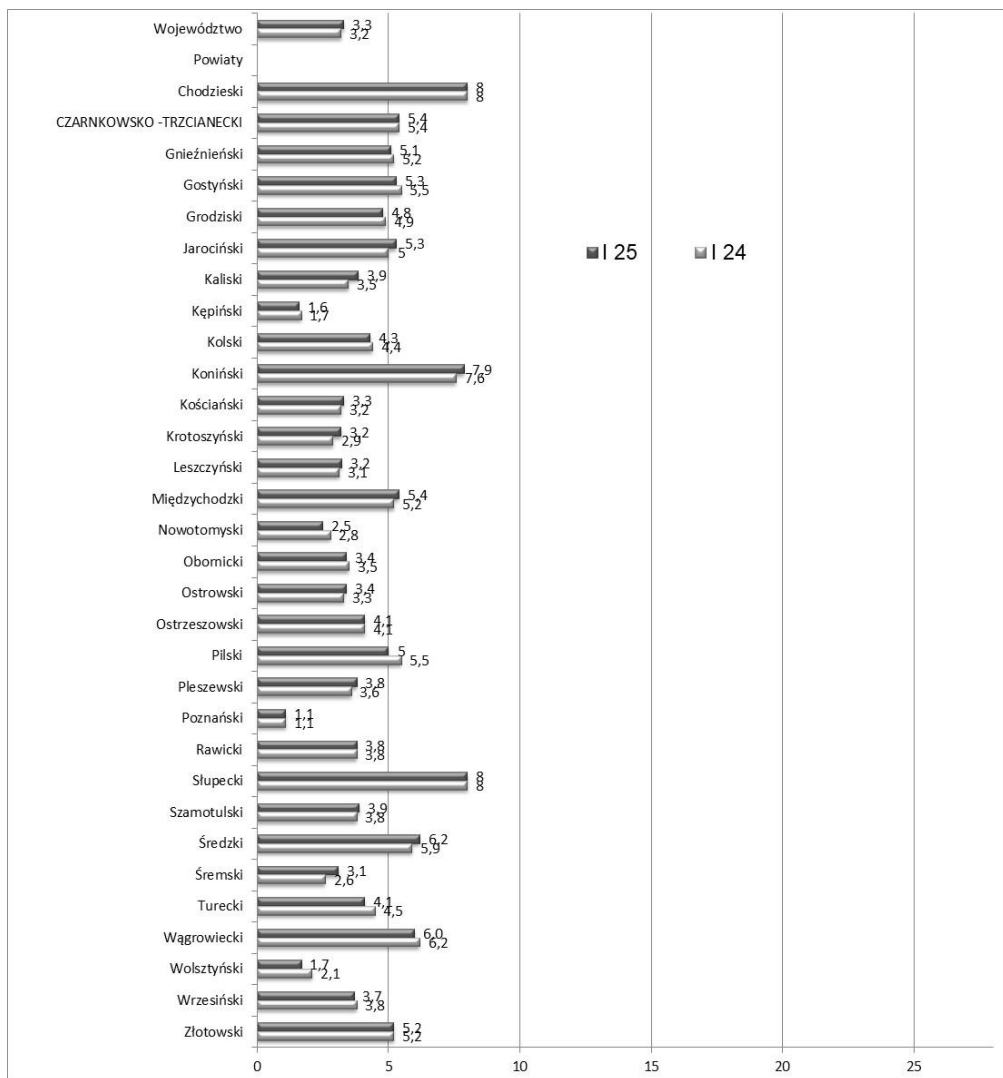
Stopa bezrobocia – według województw na koniec I 2025r.

Województwa	Stopa bezrobocia w końcu stycznia 2025 (w %)	Wzrost/spadek stopy bezrobocia do poprzedniego miesiąca	Wzrost/spadek stopy bezrobocia do analogicznego miesiąca poprzedniego roku
dolnośląskie	5,0	0,4	0,3
kujawsko-pomorskie	7,7	0,4	0,1
lubelskie	7,8	0,4	-0,2
lubuskie	4,8	0,3	0,1
łódzkie	5,8	0,4	0,1
małopolskie	4,4	0,2	-0,1
mazowieckie	4,2	0,2	-0,1
opolskie	6,3	0,4	0,1
podkarpackie	9,1	0,4	0,0
podlaskie	7,3	0,4	-0,1
pomorskie	4,9	0,3	0,0
śląskie	3,9	0,3	0,1
świętokrzyskie	8,0	0,5	-0,3
warmińsko-mazurskie	9,0	0,7	0,0
wielkopolskie	3,3	0,3	0,1
zachodniopomorskie	7,2	0,4	0,0
POLSKA	5,4	0,3	0,0

Opracowano na podstawie danych statystycznych Wojewódzkiego Urzędu Pracy w Poznaniu

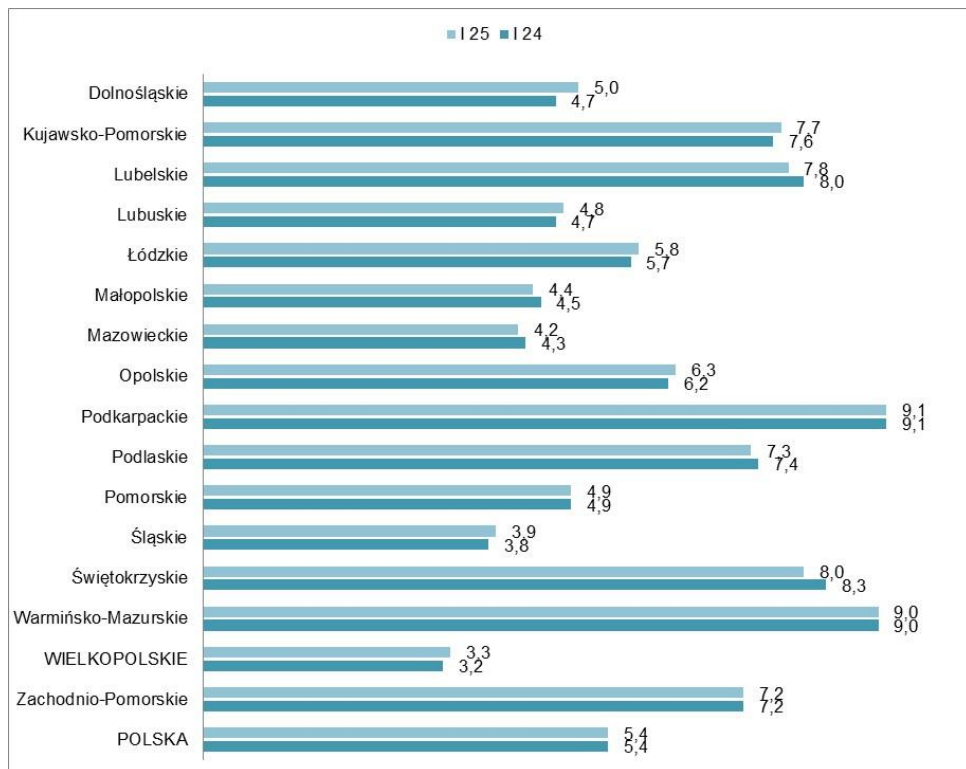
<http://www.wup.poznan.pl>

Stopa bezrobocia rejestrowanego według powiatów Stan na koniec I 2025/2024



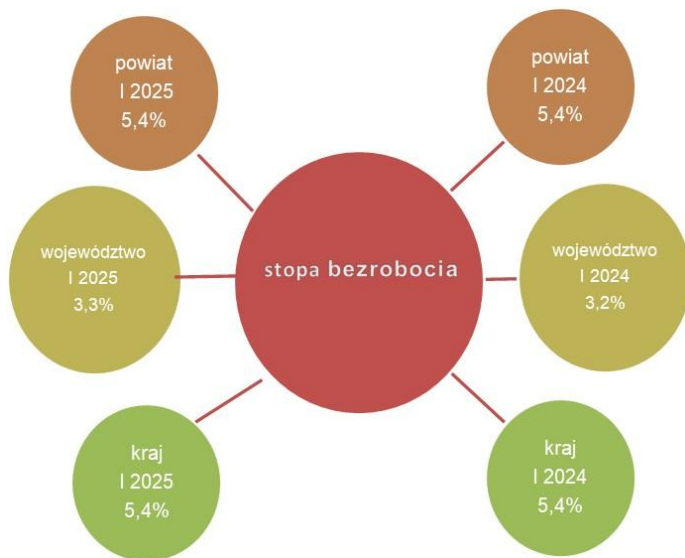
Opracowano na podstawie danych statystycznych Wojewódzkiego Urzędu Pracy w Poznaniu
(<http://www.wup.poznan.pl>)

**Stopa bezrobocia w poszczególnych województwach i w kraju – w %
stan na koniec I 2025/2024**

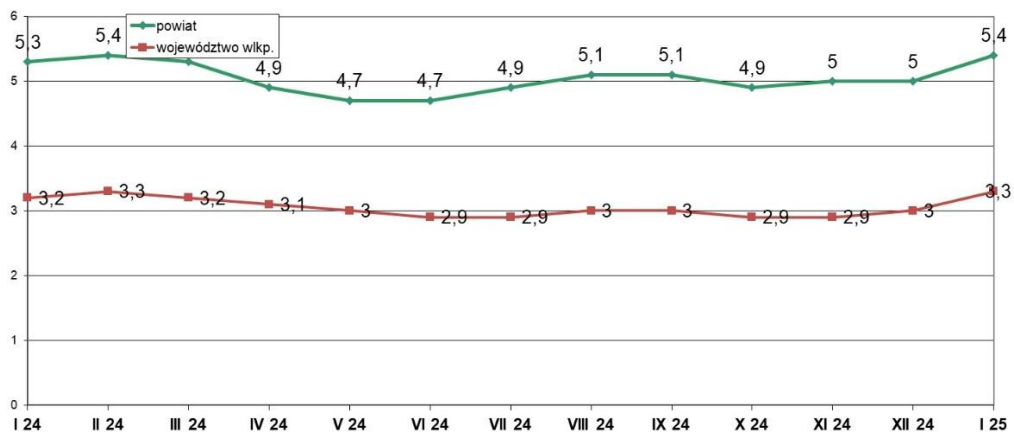


Opracowano na podstawie danych statystycznych Wojewódzkiego Urzędu Pracy w Poznaniu
(<http://www.wup.poznan.pl>)

Stopa bezrobocia na koniec I 2025/2024

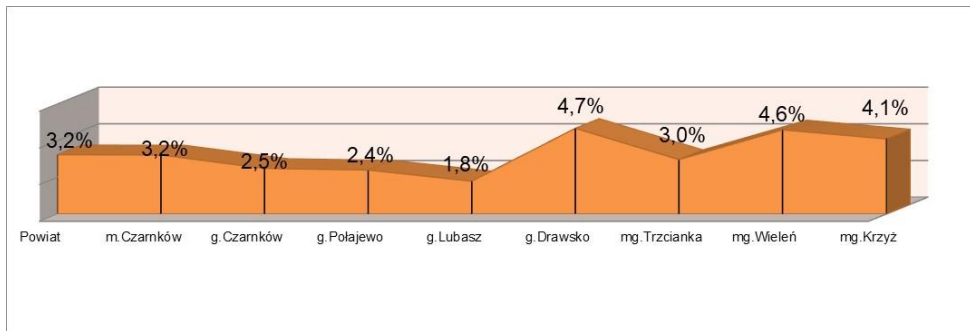


Stopa bezrobocia w powiecie i województwie wlkp. w okresie I 2024 – I 2025

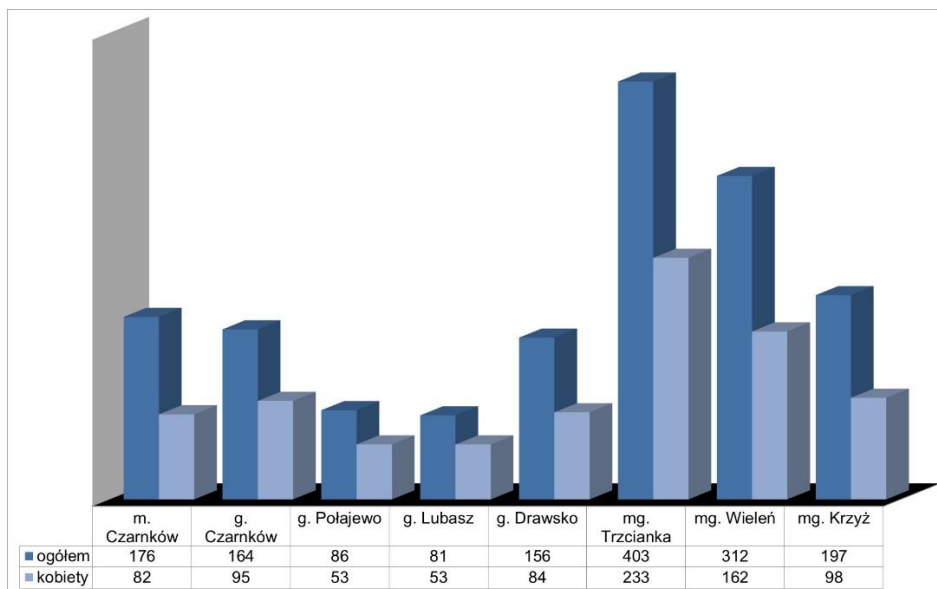


Opracowano na podstawie danych statystycznych Wojewódzkiego Urzędu Pracy w Poznaniu (<http://www.wup.poznan.pl>)

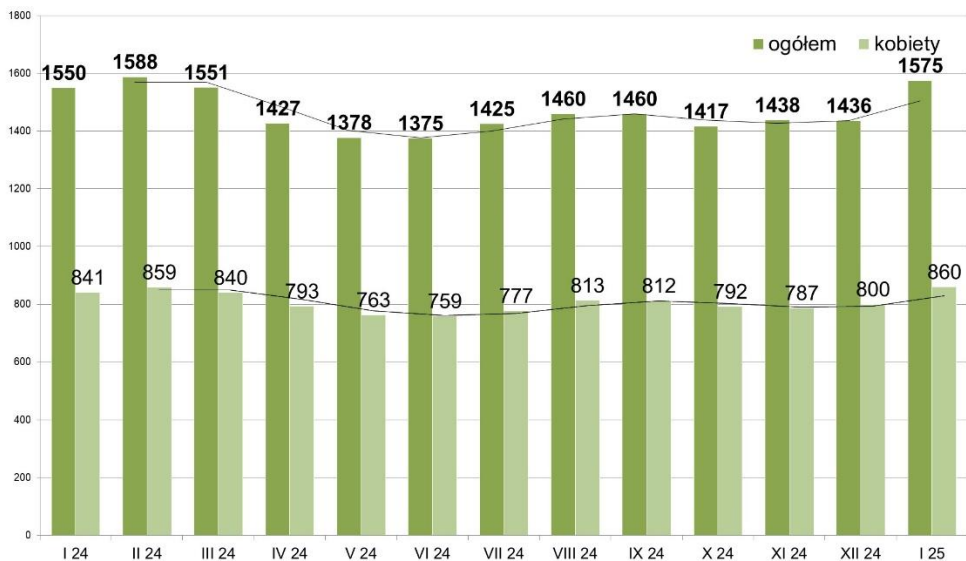
Wskaźniki bezrobocia rejestrowanego dla powiatu oraz miast i gmin na koniec I 2025



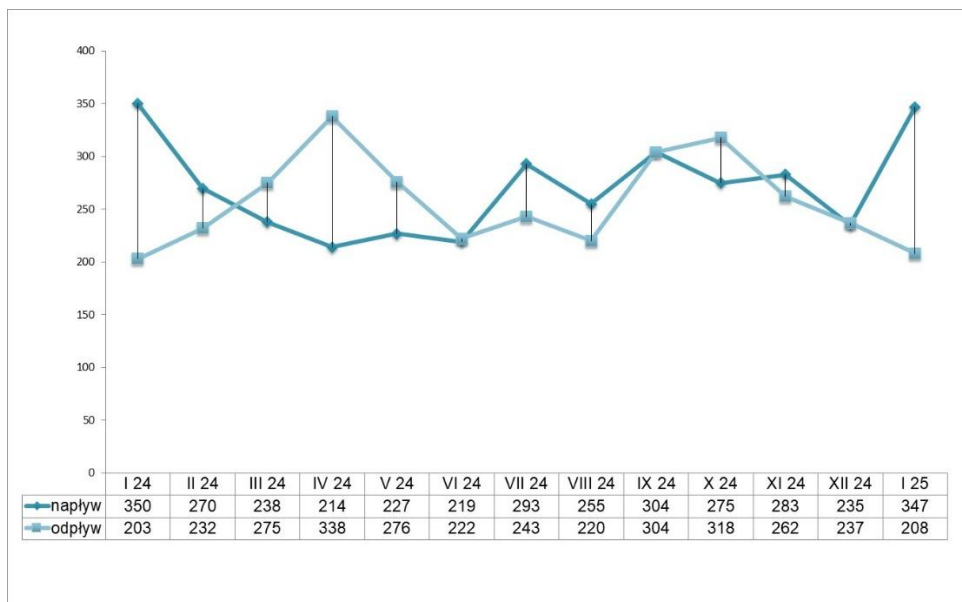
Liczba bezrobotnych w miastach i gminach powiatu Stan na koniec I 2025



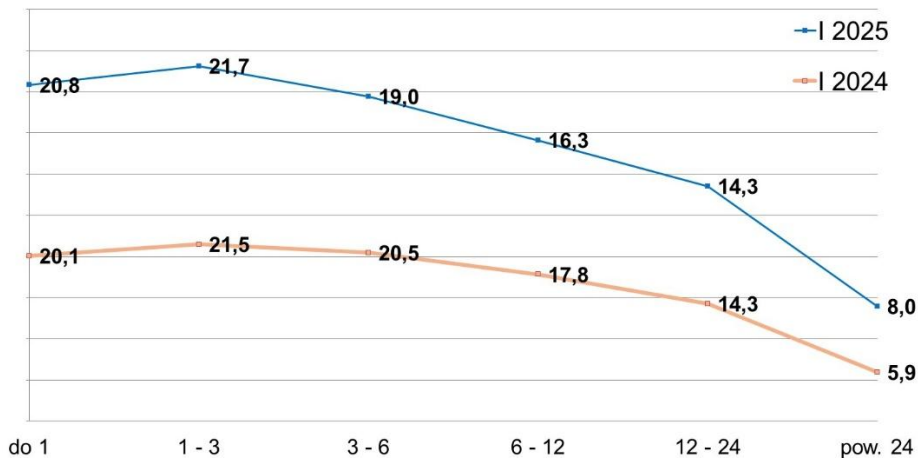
Liczba bezrobotnych ogółem i kobiet w poszczególnych w okresie I 2024 - I 2025



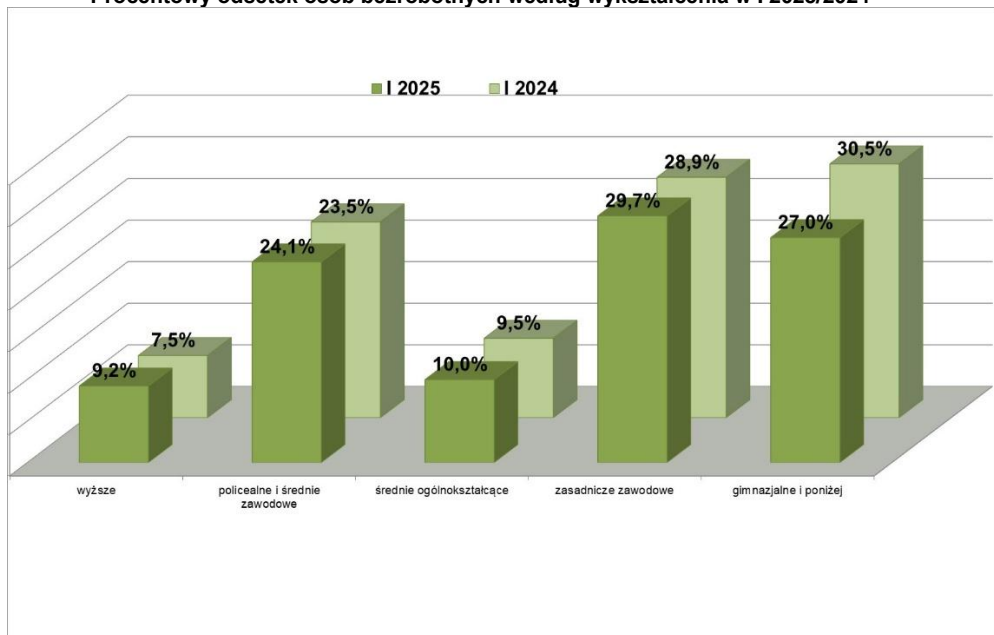
Napływ i odpływ bezrobotnych w okresie I 2024 – I 2025



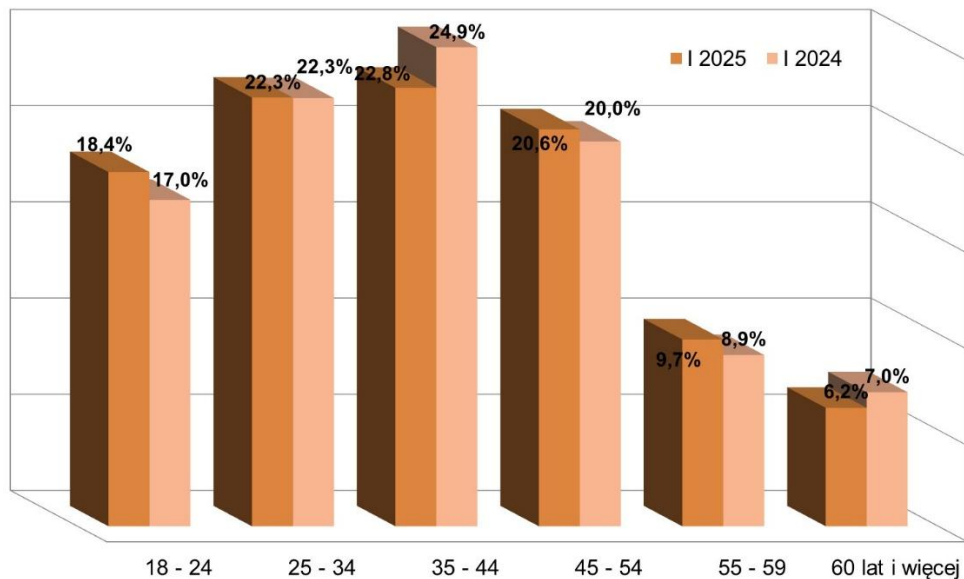
Procentowy odsetek osób bezrobotnych według czasu pozostawania bez pracy w I 2025/2024



Procentowy odsetek osób bezrobotnych według wykształcenia w I 2025/2024



Procentowy odsetek osób bezrobotnych według wieku w I 2025/2024



Procentowy odsetek osób bezrobotnych według stażu pracy w I 2025/2024

