



POWIATOWY URZĄD PRACY

64-700 Czarnków, ul. Przemysłowa 2a e-mail: pocz@pupczarnkow.pl
tel/fax (067) 255 37 16 – 18 www.pupczarnkow.pl

SPRAWOZDANIE Z DZIAŁALNOŚCI POWIATOWEGO URZĘDU PRACY W CZARNKOWIE W 2010 ROKU

Czarnków, 8 maj 2011

I. DZIAŁALNOŚĆ POWIATOWEGO URZĘDU PRACY W CZARNKOWIE W 2010 ROKU

ZADANIA I KOMPETENCJE

Powiatowy Urząd Pracy w Czarnkowie realizuje zadania samorządu powiatu z zakresu:

- o promocji zatrudnienia,
- o łagodzenia skutków bezrobocia,
- o aktywizacji zawodowej osób bezrobotnych i poszukujących pracę.

Szczegółowo zadania samorządu powiatu określa art. 9 ust. 1 ustawy z dnia 20 kwietnia 2004r. o promocji zatrudnienia i instytucjach rynku pracy (tekst jednolity Dz. U. z 2008r., nr 69, poz. 415 z późn. zm.).

Do podstawowych zadań należą:

- opracowanie i realizacja programu promocji zatrudnienia oraz aktywizacji lokalnego rynku pracy stanowiącego część powiatowej strategii rozwiązywania problemów społecznych, o której mowa w odrębnych przepisach,
- pozyskiwanie i gospodarowanie środkami finansowymi na realizację zadań z zakresu aktywizacji lokalnego rynku pracy,
- udzielanie informacji o możliwościach i zakresie pomocy określonej w ustawie,
- udzielanie pomocy bezrobotnym i poszukującym pracy w znalezieniu pracy, przez pośrednictwo pracy, poradnictwo zawodowe i informację zawodową oraz pomoc w aktywnym poszukiwaniu pracy,
- udzielanie pomocy pracodawcom w pozyskiwaniu pracowników przez pośrednictwo pracy oraz poradnictwo zawodowe i informację zawodową
- rejestrowanie bezrobotnych i poszukujących pracy,
- inicjowanie, organizowanie i finansowanie usług i wdrażanie instrumentów rynku pracy,
- inicjowanie i wspieranie metodyczne tworzenia klubów pracy działających w innych niż powiatowy urząd pracy instytucjach i organizacjach,
- inicjowanie, organizowanie i finansowanie szkoleń i przygotowania zawodowego dorosłych,
- opracowywanie analiz i sprawozdań, w tym prowadzenie monitoringu zawodów deficytowych i nadwyżkowych, oraz dokonywanie ocen dotyczących rynku pracy na potrzeby powiatowej rady zatrudnienia oraz organów zatrudnienia,
- inicjowanie i realizowanie przedsięwzięć mających na celu rozwiązanie lub złagodzenie problemów związanych z planowanymi zwolnieniami grup pracowników z przyczyn dotyczących zakładu pracy,

- współdziałanie z powiatową radą zatrudnienia w zakresie promocji zatrudnienia oraz wykorzystania środków Funduszu Pracy,
- współpraca z gminami w zakresie upowszechniania ofert pracy, upowszechniania informacji o usługach poradnictwa zawodowego i szkoleniach, organizacji robót publicznych oraz zatrudnienia socjalnego na podstawie odrębnych przepisów,
- współpraca z wojewódzkimi urzędami pracy w zakresie świadczenia podstawowych usług rynku pracy, w tym w opracowywaniu i aktualizacji informacji zawodowych oraz innych zasobów informacji dotyczących lokalnego rynku pracy przydatnych w poszukiwaniu pracy,
- przyznawanie i wypłacanie zasiłków oraz innych świadczeń z tytułu bezrobocia,
- wydawanie decyzji administracyjnych w sprawach wynikających z ustawy,
- realizowanie zadań wynikających z koordynacji systemów zabezpieczenia społecznego państw, o których mowa w art. 1 ust. 3 pkt 2 lit. a-c, w zakresie świadczeń dla bezrobotnych, w tym realizowanie decyzji, o których mowa w art. 8 ust. 1 pkt 8 lit. c,
- realizowanie zadań wynikających z prawa swobodnego przepływu pracowników między państwami, o których mowa w art. 1 ust. 3 pkt 2 lit. a-c, w szczególności przez:
 - a) realizowanie zadań sieci EURES we współpracy z ministrem właściwym do spraw pracy, samorządami województw, związkami zawodowymi i organizacjami pracodawców,
 - b) realizowanie zadań związanych z udziałem w partnerstwach transgranicznych EURES na terenie działania tych partnerstw,
- realizowanie zadań związanych z międzynarodowym przepływem pracowników, wynikających z odrębnych przepisów, umów międzynarodowych i innych porozumień zawartych z partnerami zagranicznymi,
- badanie i analizowanie sytuacji na lokalnym rynku pracy w związku z postępowaniem o wydanie zezwolenia na pracę cudzoziemca,
- organizowanie i finansowanie szkoleń pracowników powiatowego urzędu pracy,
- opracowywanie i realizowanie indywidualnych planów działania,
- realizowanie projektów w zakresie promocji zatrudnienia, w tym przeciwdziałania bezrobociu, łagodzenia skutków bezrobocia i aktywizacji zawodowej bezrobotnych, wynikających z programów operacyjnych współfinansowanych ze środków Funduszu Społecznego i Funduszu Pracy,
- organizacja i realizowanie programów specjalnych,
- udostępnianie informacji o osobach zarejestrowanych, w zakresie niezbędnym do realizacji zadań określonych w ustawie, innym instytucjom rynku pracy lub podmiotom, o których mowa w art. 24 ust. 1, oraz innym podmiotom publicznym albo podmiotom niebędącym podmiotami publicznymi,

realizującym zadania publiczne na podstawie odrębnych przepisów albo na skutek powierzenia lub zlecenia przez podmiot publiczny ich realizacji,

- współpraca z ministrem właściwym do spraw pracy w zakresie tworzenia rejestrów centralnych na podstawie art. 4 ust. 4,
- inicjowanie i realizowanie projektów pilotażowych.

PASYWNA POLITYKA RYNKU PRACY

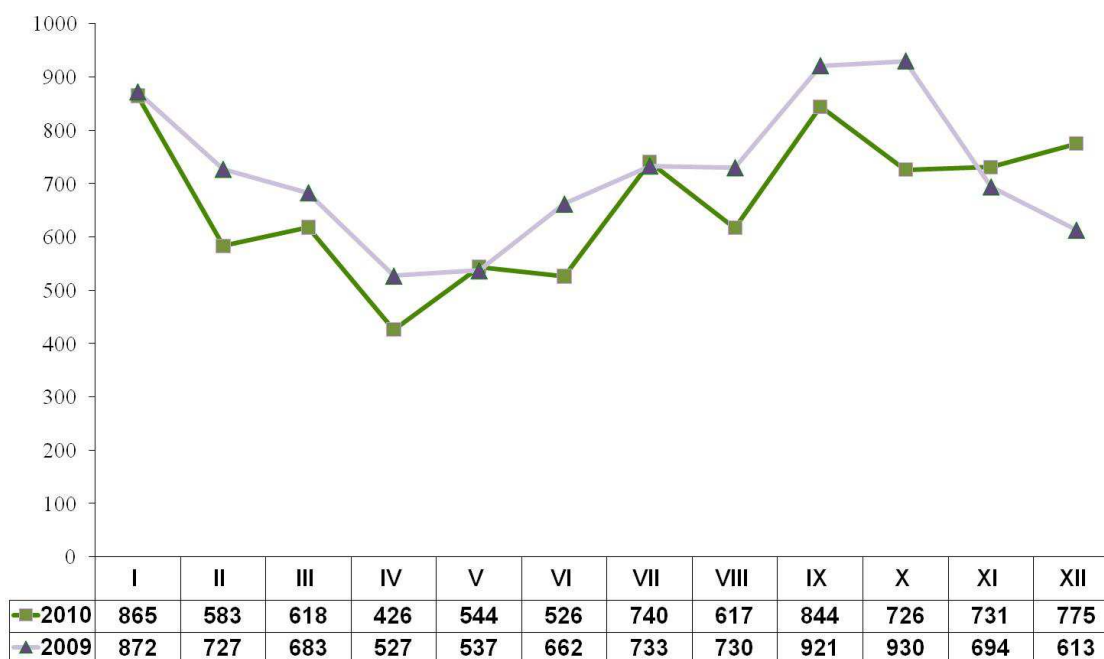
1. Rejestrowanie bezrobotnych i poszukujących pracy

W ciągu całego roku 2010 zarejestrowano **8.066** osób bezrobotnych, tj. o 563 osoby – 6,5% mniej niż w ciągu 2009r.

Wśród tej grupy **18,2%** (tj. 1467 osoby) zarejestrowało się po raz pierwszy, natomiast aż **81,8%** osób wróciło do urzędu pracy po raz kolejny. W stosunku do roku poprzedniego liczba osób rejestrujących się po raz kolejny zmalała o 3,5%.

W ogólnej wielkości napływu do bezrobocia liczną grupę, bo **36,0%** stanowili ludzie młodzi do 25 roku życia a **13,1%** stanowiły osoby w okresie do 12 miesięcy od dnia ukończenia nauki, co należy wiązać z zakończeniem przez nich okresu edukacji i rejestracją w urzędach pracy. Prawie równie liczną grupę stanowiły osoby długotrwale bezrobotne (36,1% ogółu napływu). Ta kategoria bezrobotnych korzysta przede wszystkim z możliwości zatrudnienia okresowego subsydiowanego i co roku stanowi wysoki udział w ruchu bezrobotnych.

Liczba nowo zarejestrowanych według miesięcy w 2009 i 2010 roku



Na koniec grudnia 2010 roku w ewidencji osób bezrobotnych zanotowano **44 osoby poszukujące pracę** (spadek o 15 osób w odniesieniu do roku 2009), w tym 43,2% stanowiły kobiety (19 osób), 40,9% stanowili niepełnosprawni nie pozostający w zatrudnieniu.

Odływ z bezrobocia

W analizowanym okresie wyłączono z ewidencji **8.451** osób, co w stosunku do poprzedniego roku stanowiło wzrost o **1.297 osób, tj. o 18,1%**.

Najważniejszą przyczyną wyłączeń z ewidencji było podjęcie pracy przez **3.857 osób, tj. 45,6% odpływu** (ich liczba w stosunku do roku 2009 wzrosła o 828 osób, tj. o 27,3%), z tego większość tj. 3.298 (85,5%) osoby podjęło pracę niesubsydiowaną.

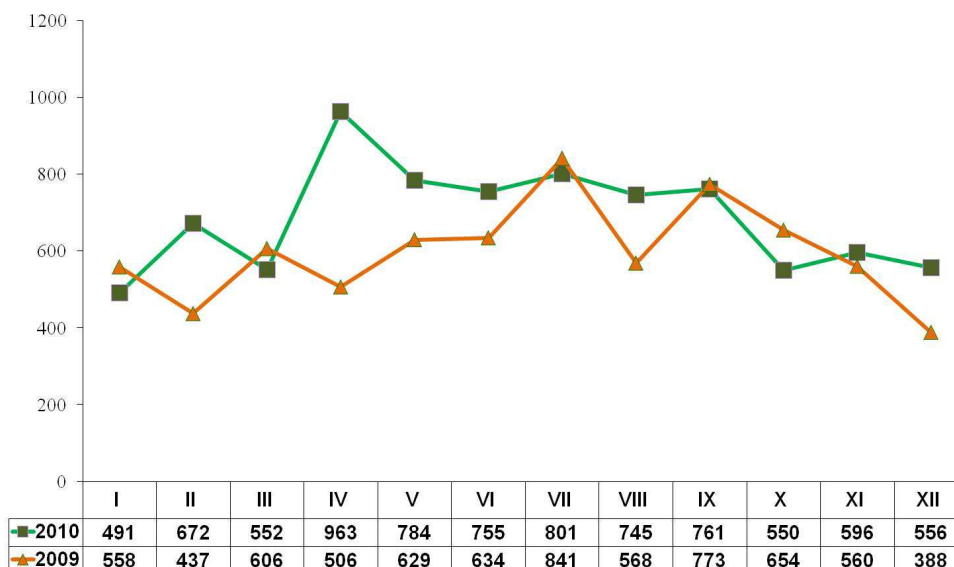
Bardzo częstym powodem wyłączeń było **niepotwierdzenie gotowości do podjęcia pracy**. Aż 2.275 osób, tj. 26,9% nie stawiało się w ustalonych terminach na wezwania powiatowych urzędów pracy, dając tym samym podstawę do wykreślenia ich z ewidencji bezrobotnych. Wielkość ta zmalała w stosunku do roku poprzedniego o 120 osób, tj. o 5,0 %.

Spośród osób wyłączonych z ewidencji najliczniej reprezentowane były osoby młode **do 25 roku życia** – **2.923** osób (**34,6%** ogółu wyłączeń). Z grupy tej 40,3% - 1.179 osób zostało wykreślonych z ewidencji z powodu podjęcia pracy.

Mniej liczną grupę **2.649 osób (31,3%** ogółu wyłączeń) stanowiły osoby o statusie **długotrwale bezrobotni**. Z grupy tej pracę podjęło 35,6% - 942 osoby.

Najmniejszy udział w odpływie osób bezrobotnych miały osoby **powyżej 50 roku życia**. W ciągu 2010 roku wyrejestrowano **1.061 osób** (12,6% ogółu wyrejestrowanych), z czego 42,7% - 453 osób podjęło pracę.

Liczba wyrejestrowanych według miesięcy w 2009 i 2010 roku



Wskaźniki w powiecie czarnkowsko-trzcianeckim i województwie wlkp. w 2010r.

	Województwo wielkopolskie	Powiat czarnkowsko-trzcianecki
Stopa bezrobocia na 31.12.2010	9,2	15,4
<i>wzrost w odniesieniu do roku 2009</i>	<i>0,0</i>	<i>1,2</i>
Poziom bezrobocia na 31.12.2010	135.172	4.868
<i>wzrost/spadek w odniesieniu do roku 2009</i>	<i>1,2</i>	<i>-7,3</i>
% udział wybranych grup bezrobotnych w ogólnej liczbie bezrobotnych na koniec grudnia 2010r.		
a) kobiety	56,0	55,5
b) bezrobotni z prawem do zasiłku	17,1	15,8
c) zamieszkali na wsi	47,0	52,8
d) niepełnosprawni	5,3	3,3
e) bezrobotni do 25 roku życia	25,3	23,3
f) bezrobotni powyżej 50 roku życia	19,0	21,1
g) długotrwale bezrobotni	40,0	46,6
◆ napływ osób bezrobotnych w 2010r.	234.821	8.066
◆ <i>spadek w odniesieniu do roku 2009</i>	<i>-3,3</i>	<i>-6,5</i>
◆ odpływ osób bezrobotnych w 2010r.	233.212	8.451
◆ <i>wzrost w odniesieniu do roku 2009</i>	<i>16,2</i>	<i>18,1</i>
◆ osób, które podjęły pracę w 2010r.	103.411	3.857
◆ <i>wzrost w odniesieniu do roku 2009</i>	<i>17,4</i>	<i>27,3</i>
% udział w wyłączeniach ogółem w 2010r. osób,		
○ które podjęły pracę	44,3	45,6

Dynamika w odniesieniu do roku 2009 dowodzi spadek bezwzględnych wielkości opisujących bezrobocie w powiecie:

- wzrost poziomu bezrobocia w województwie wlkp. o 1,2%,
- spadek poziomu bezrobocia w powiecie o 7,3%.

W 2010 roku w województwie wlkp.:

- zarejestrowano o 3,3% tj. o 7.987 osób bezrobotnych mniej niż w roku 2009,
- wyrejestrowano o 16,2% tj. o 32.526 osób bezrobotnych więcej niż w roku 2009,
- więcej osób podjęło pracę w 2010 roku o 17,4% tj. o 15.314 osób.

W 2010 roku w powiecie czarnkowsko-trzcianeckim:

- o zarejestrowano o 6,5% tj. o 563 osób bezrobotnych mniej niż w roku 2009,
 - o wyrejestrowano o 18,1% tj. o 1.297 osób bezrobotnych więcej niż w roku 2009,
- więcej osób podjęło pracę w 2010 roku o 27,3% tj. o 828 osób.

2. Wydawanie decyzji administracyjnych w sprawach wynikających z ustawy i zaświadczeń

W ciągu 2010 r. wydano **18.562** decyzji, tj. w Filii w Trzciance – **5.558**, w Filii w Wieleniu – **6.737**, w Powiatowym Urzędzie Pracy w Czarnkowie – **6.267**.

(dla porównania w ciągu 2009 r. wydano **16.348** decyzji, tj. w Filii w Trzciance – **3.062**, w Filii w Wieleniu – **7.357**, w Powiatowym Urzędzie Pracy w Czarnkowie – **5.929**).

Były to głównie decyzje o uznaniu lub odmowie uznania danej osoby za bezrobotną, utracie statusu bezrobotnego, przyznaniu, odmowie przyznania, wstrzymaniu wypłaty, utracie lub pozbawieniu prawa do zasiłku, dodatku szkoleniowego albo stypendium, obowiązku zwrotu nienależnie pobranego zasiłku, dodatku szkoleniowego, stypendium, odroczeniu terminu spłaty nienależnie pobranego świadczenia udzielonego z Funduszu Pracy itp.

3. Przyznawanie i wypłacanie zasiłków oraz innych świadczeń z tytułu bezrobocia

Zasiłki dla bezrobotnych łącznie z dodatkami aktywizacyjnymi zajmowały dotychczas największą pozycję. Przez kolejne lata zauważano tendencje spadkowe. W roku 2007 nastąpił przełom w wydatkowaniu środków na zasiłki dla bezrobotnych. Znacząco obniżyła się stopa bezrobocia, a większe środki przeznaczone na aktywizację umożliwiły zaktywizowanie większej grupy osób bezrobotnych.

Bardzo duży wpływ na zmniejszenie wydatków na zasiłki miały i nadal będą mieć środki pochodzące z budżetu Unii Europejskiej. Urząd pozyskuje powyższe środki centralnie z Ministerstwa Pracy i Polityki Społecznej oraz regionalnie w drodze konkursów z samorządów województwa. Mając większe środki do dyspozycji Urząd ma możliwość większego wpływu na obniżenie bezrobocia w swoim rejonie działania na lokalnym rynku pracy.

W 2010 roku zniwelowała się różnica pomiędzy wydatkami na zasiłki dla bezrobotnych, a środkami przeznaczonymi na aktywne formy. Obecnie sytuacja za 2010 rok przedstawia się następująco:

- wydatki na zasiłki dla bezrobotnych: 8.641,7 tys. zł
- wydatki na aktywne formy: 12.317,1 tys. zł

Porównanie danych struktury procentowej wydatków rok 2009 - 2010

Nazwa	2009 rok	2010 rok
Zasiłki dla bezrobotnych	44,17 %	39,44 %
Aktywne formy	50,92%	56,22 %

Przedstawiona powyżej struktura wydatków wskazuje na rosnący udział wydatkowanych kwot na aktywne formy do wydatków biernych – wypłat zasiłków.

Wydatki na wypłatę zasiłków dla bezrobotnych w porównaniu do 2009 roku uległy zwiększeniu o kwotę 1.196,2 tys. zł tj. o 16,07 % (2009 – 7.445,5 tys. zł 2010 – 8.641,7 tys. zł).

Liczba zasiłkobiorców łącznie z dodatkami aktywizacyjnymi w przeliczeniu na pełny okres miesięczny wynosiła w okresie od I-XII roku 2010 – 11.141 osób, natomiast w okresie od I-XII roku 2009 – 11.072 osób, co stanowi w porównaniu do 2009 roku wzrost o 69 osób tj. o 0,62 %.

- liczba zasiłkobiorców w przeliczeniu na pełny okres miesięczny 2010 roku – 11.141 (m-nie 928 osób)
- liczba zasiłkobiorców w przeliczeniu na pełny okres miesięczny w 2009 roku - 11.072 (m-nie 923 osoby)

W strukturze procentowej wydatków – zasiłki dla bezrobotnych kształtują się w granicach od 39,44% w 2010 do 44,17% w 2009 roku.

4. Opracowywanie analiz i sprawozdań, w tym prowadzenie monitoringu zawodów deficytowych i nadwyżkowych

Opracowywanie analiz o sytuacji na powiatowym rynku pracy

Powiatowy Urząd Pracy w Czarnkowie do 5 dnia roboczego każdego miesiąca sporządza statystykę za miesiąc ubiegły a następnie opracowuje biuletyny ukazujące się w cyklu miesięcznym obrazujące sytuację na lokalnym rynku pracy, zawierające informację o strukturze i bilansie bezrobotnych, pośrednictwie pracy. Stanowią monitoring sytuacji na rynku pracy, obserwację zjawisk, tendencji, dynamiki, podawane są do wiadomości publicznej, tj. umieszczane na stronie internetowej PUP w zakładce „statystyka”.

Prowadzenie monitoringu zawodów deficytowych i nadwyżkowych

Powiatowy Urząd Pracy w Czarnkowie w sierpniu 2010 przygotował „**Ranking zawodów deficytowych i nadwyżkowych w powiecie czarnkowsko-trzcianeckim za I półrocze 2010 roku**”, który przekazał do wiadomości Wojewódzkiemu Urzędowi Pracy w Poznaniu, Staroście, dyrektorom szkół ponadgimnazjalnych w powiecie czarnkowsko-trzcianeckim oraz wybranym instytucjom szkoleniowym.

W marcu 2011 przygotowano „Monitoring zawodów deficytowych i nadwyżkowych za 2010”. Niniejsze opracowanie stanowi pierwszą część raportu za 2011 rok tzw. **diagnostyczną**, zawierającą analizę skali i struktury bezrobocia w grupach i zawodach oraz popytu na pracę dla poszczególnych zawodów z punktu widzenia ofert zatrudnienia zgłaszanych do urzędu pracy. Analizuje także zawody wykazujące deficyt lub nadwyżkę pracowników oraz określa kierunki zmian w odniesieniu do zawodów wywierających największy wpływ na rynek pracy.

Do **zawodów deficytowych**, czyli o przewadze liczby ofert nad liczbą bezrobotnych w danym zawodzie zaliczono na koniec 2010 m.in. następujące zawody:

- sekretarka
- brukarz
- pozostali operatorzy maszyn do produkcji wyrobów z drewna
- robotnik gospodarczy

Zawody generujące najwyższe bezrobocie przedstawiono poniższej w tabeli.

Na koniec 2010r. osoby bezrobotne reprezentowały **595** zawodów i specjalności, z których posiadane przez największą liczbę bezrobotnych przedstawiono w poniższej tabeli.

Największą liczbowo grupę stanowiły osoby **bez zawodu**, mające wykształcenie średnie ogólnokształcące, gimnazjalne i poniżej i nie posiadające żadnych kwalifikacji zawodowych. Grupa ta stanowiła **24,3%** ogólnej liczby osób bezrobotnych i w porównaniu z rokiem poprzednim uległa zwiększeniu, tj. o 1,1%.

Zawody generujące najwyższe bezrobocie i oferty zgłoszone w 2010 roku

Kod zawodu	Nazwa zawodu	Liczba zarejestrowanych bezrobotnych w końcu grudnia 2010r.	Liczba ofert pracy zgłoszonych w 2010r.	Różnica
522107	Sprzedawca	402	193	209
371902	Asystent ekonomiczny (zawód szkolny: Technik ekonomista)	182	-	182
722204	Ślusarz	162	-	162
512201	Kucharz	126	31	95
712102	Murarz	103	-	103
723105	Mechanik samochodów osobowych	102	-	102
743304	Krawiec	100	-	100
321402	Technik żywienia i gospodarstwa domowego	83	-	83
341501	Handlowiec (zawód szkolny: Technik handlowiec)	72	-	72

Najliczniej reprezentowanym wśród bezrobotnych w 2010 roku zawodem był zawód **sprzedawcy, na koniec 2010r. zanotowano 402 osoby stanowiące 8,9% ogółu bezrobotnych.**

W porównaniu ze stanem z końca grudnia 2009 roku liczba zarejestrowanych osób w tej grupie zawodowej **pozostaje na tym samym poziomie.**

Od lat niekwestionowanym liderem wśród zawodów z największą liczbą osób bezrobotnych jest zawód **sprzedawcy**. Zawód ten w powiatowym rejestrze, zarówno w 2010 roku jak i w latach wcześniejszych, reprezentowała co dziesiąta osoba bezrobotna i co piąta bezrobotna kobieta. Jest tak dlatego, że bardzo łatwo go zdobyć ze względu na nieskomplikowany zakres zadań i umiejętności potrzebnych do jego wykonywania.

Pozwala to na szybkie przyuczenie się do świadczenia tego rodzaju pracy osobom nie posiadającym potrzebnego wykształcenia i doświadczenia, na co szansę daje wysoka fluktuacja kadr od lat notowana w tym zawodzie.

Oferty pracy dla **robotników gospodarczych i sprzedawców** należały do najczęściej zgłaszanych przez pracodawców, między innymi z powodu wysokiej fluktuacji w tej grupie pracowników – **382 ofert dla robotników gospodarczych, co stanowiło 20,5% ogółu zgłoszonych ofert i 193 ofert pracy dla sprzedawców 10,3% ogółu zgłoszonych w 2010 roku.**

Porównując liczbę bezrobotnych z zapotrzebowaniem zgłaszanym przez pracodawców, stwierdzić należy, iż istnieje zdecydowana dysproporcja między tymi wielkościami (dla 382 osób bezrobotnych 40 oferty pracy – nadwyżka 342).

Oferty pracy w 2010 roku wg elementarnych grup zawodów

Kod zawodu	Nazwa zawodu	Liczba ofert pracy zgłoszonych w 2010r.	Liczba zarejestrowanych bezrobotnych w końcu grudnia 2010r.	Różnica
914103	Robotnik gospodarczy	382	40	342
522107	Sprzedawca	193	313	-120
419101	Pracownik biurowy* (Zawód szkolny: Technik prac biurowych)	115	25	90
343101	Pracownik administracyjny* (zawód szkolny: Technik administracji)	63	18	45
742204	Stolarz	31	47	-16
512201	Kucharz	31	93	-62

Druga część raportu rocznego tzw. prognostyczna z uwagi na to, iż dane z badania popytu na pracę za 2010 rok będą dostępne dopiero w czerwcu 2011 roku, a dane o szkołach wyższych za rok akademicki 2009/2010 będą publikowane przez GUS dopiero pod koniec kwietnia br., sporządzona zostanie na przełomie lipca i sierpnia 2011 roku.

UWAGA!!!

Monitoring nie stanowi pełnego odzwierciedlenia sytuacji na rynku pracy, ponieważ opracowany jest w oparciu o dane z zasobów urzędu pracy, które nie zawierają wszystkich ofert pracy. Pracodawcy dokonują rekrutacji do pracy we własnym zakresie oraz korzystają również z usług niepublicznych agencji pośrednictwa prac.

AKTYWNA POLITYKA RYNKU PRACY

1. Pozyskiwanie i gospodarowanie środkami finansowymi na realizację zadań z zakresu aktywizacji lokalnego rynku pracy

W 2010 r. środki finansowe na aktywizację osób bezrobotnych wyniosły **12.317,1 tys. zł** łącznie ze środkami współfinansowanymi w ramach Europejskiego Funduszu Społecznego PO KL z projektu systemowego (3.795,3 tys. zł) W porównaniu do 2009 roku, środki finansowe na aktywizację osób bezrobotnych **były wyższe o 3.735,2 tys. zł tj. o 43,52 %** (2009 – 8.581,9 tys. zł).

Wydatki z powyższego tytułu **wyniosły 12.317.063,90 zł** tj. 100,0% planu finansowego.

Znaczący udział środków na aktywne formy w 2010 r. pochodził z kontynuacji projektu systemowego współfinansowanego z Europejskiego Funduszu Społecznego Program Operacyjny Kapitał Ludzki - działanie 6.1 - Poprawa dostępu do zatrudnienia oraz wspieranie aktywności zawodowej w regionie. Projekt o nazwie „Od bierności do aktywności” na kwotę 3.795,3 tys. zł.

**Struktura pochodzenia środków na aktywne formy przeciwdziałania bezrobociu
w 2009 i 2010 roku.**

I.p.	Pochodzenie środków	Kwota w tys. zł 2009 rok	Kwota w tys. zł 2010 rok
I.	Algorytm	2.851,7	7.048,3
II.	Środki z rezerwy Ministra Pracy	2.878,4	1.473,5
	Program „ Czas na pracę ”	893,5	-
	Program „ Aktywni 45 + ”	452,6	-
	Program „ Postaw na swoim ”	1.532,3	-
	Program aktywizacji zawodowej osób do 30 roku życia	-	720,2
	Program zwiększający aktywność zawodową osób bezrobotnych w wieku od 45/50 plus	-	153,7
	Program na rzecz osób bezrobotnych zwolnionych z przyczyn niedotyczących pracowników	-	108,7
	Program dla osób bezrobotnych – mała i średnia przedsiębiorczość	-	490,9
III.	Środki z rezerwy samorządu woj. Wielkopolskiego	2.851,8	3.795,3
	Projekt systemowy EFS PO KL	2.220,6	3.795,3
	Aktywizacja osób bezrobotnych	631,2	-
	Razem :	8.581,9	12.317,1

**Podział środków w planie finansowym Funduszu Pracy za okres 2008 - 2010
na realizację programów na rzecz przeciwdziałania bezrobociu.**

w tys. zł. z jednym znakiem po przecinku

Nazwa	Plan finansowy za 2008 rok	Plan finansowy za 2009 rok	Plan finansowy za 2010 rok	Dynamika I-XII 2009 = 100%
- aktywne formy przeciwdziałania bezrobociu łącznie z programami współfinansowanymi z EFS PO KL	8.707,9	8.581,9	12.317,1	143,52
w tym : środki z algorytmu	2.577,8	2.851,7	7.048,3	247,16
Ogółem :	8.707,9	8.581,9	12.317,1	143,52 wzrost w porównaniu do 2009 roku o 43,52 %

Środki finansowe przyznane algorytmem w 2010 roku na aktywne formy przeciwdziałania bezrobociu w wysokości **7.048,3 tys. zł** w porównaniu do roku 2009 **uległy zwiększeniu o kwotę 4.196,6 tys. zł tj. o 147,16%**. (2010– 7.048,3 tys. zł, 2009– 2.851,7 tys. zł).

Rok	Środki finansowe na aktywne formy ograniczania bezrobocia w tys. zł	Liczba bezrobotnych ogółem (stan na 31.12.)	Kwota w zł. przypadająca na 1 bezrobotnego	Dynamika (do kwoty na 1 bezrobotnego) 2009=100%
2008	8.707,9	3.778	2.305	-
2009	8.581,9	5.253	1.634	100,0 %
2010	12.317,1	4.868	2.530	(wzrost o 54,83%)

Wg stanu na dzień 31.12.2010 roku **liczba osób bezrobotnych wynosiła 4.868 osoby w tym: z prawem do zasiłku 769 osób**, co w porównaniu do okresu analogicznego roku ubiegłego **stanowi spadek liczby osób bezrobotnych o 385 osób tj. o 7,33% (2009 – 5.253 osób)**.

Środki finansowe na 1 osobę bezrobotną w 2010 r. wyniosły **2.530 zł** co w porównaniu do 2009 roku **stanowi wzrost o kwotę 896 zł w przeliczeniu na 1 osobę bezrobotną tj. o 54,83 %**.

Środki na aktywizację osób bezrobotnych w strukturze wydatków kształtowały się na poziomie od **50,92 % w okresie od I-XII 2009r do 56,22 % w okresie od I-XII 2010r**.

2. Wdrażanie instrumentów rynku pracy

W ramach posiadanych środków zaplanowano w 2010 r. objąć programami aktywizacyjnymi **2 182** osoby bezrobotne. Zaktywizowano ogółem **2 346** osób bezrobotnych, z których **2 185** zostało skierowanych w 2010 r. (tj. o **7,5%** więcej niż założono w planie osobowym).

Aktywizacja bezrobotnych w ramach aktywnych form w 2010

Aktywna forma		wykonanie osobowe w 2010 r.				wykonanie finansowe w 2010 r.	
		osoby przechodzące z 2009 r. na 2010 r.	osoby skierowane w 2010 r.	ogółem	struktura procentowa	wykonanie w 2010 r.	struktura procentowa
1	Prace interwencyjne	3	32	35	1,5%	105 123,00	0,9%
2	Staż	158	816	974	41,5%	4 329 029,00	35,1%
3	Przygotowanie zawodowe dorosłych	-	24	24	1,0%	100 920,00	0,8%

4	Szkolenia	-	383	383	16,3%	785 754,90	6,4%
5	Klub Pracy (szkolenia z zakresu umiejętności poszukiwania pracy)	-	184	184	7,8%	70 330,00	0,6%
6	Roboty publiczne	-	132	132	5,6%	655 885,00	5,3%
7	Jednorazowe środki na podjęcie działalności gospodarczej	-	271	271	11,6%	4 784 709,00	38,8%
8	Refundacja kosztów wyposażenia i doposażenia stanowiska pracy	-	120	120	5,1%	1 358 098,00	11,0%
9	Prace społecznie użyteczne	-	210	210	9,0%	106 149,00	0,9%
10	Sfinansowanie kosztów studiów podyplomowych	-	8	8	0,3%	18 480,00	0,2%
11	Refundacja składki ZUS dla spółdzielni socjalnej	-	5	5	0,2%	860,00	0,0%
12	inne formy: badania lekarskie, koszty przejazdu do miejsca zatrudnienia, stypendia za okres nauki					1 726,00	0,0%
	RAZEM:	161	2 185	2 346	100,0%	12 317 063,90	100,0%

W porównaniu do 2009 r. nastąpił wzrost zaktywizowanych bezrobotnych o **323** osoby (z 1.603 osób zaktywizowanych do 1.280 osób), na co niewątpliwie wpływ miało m.in. przyznanie większej kwoty środków finansowych na aktywizację osób bezrobotnych w 2010 r. (z 8. 581.853,20 w 2009 r. do 12.317.063,90 w roku 2010) oraz wzrost kosztów form aktywizacji.

Podobnie jak w 2009 r. najczęściej bezrobotnych objęto aktywizacją w formie *stażu* (**816 osób**) dla osób bezrobotnych, które nie posiadały umiejętności praktycznych do wykonywania pracy w miejscu pracy.

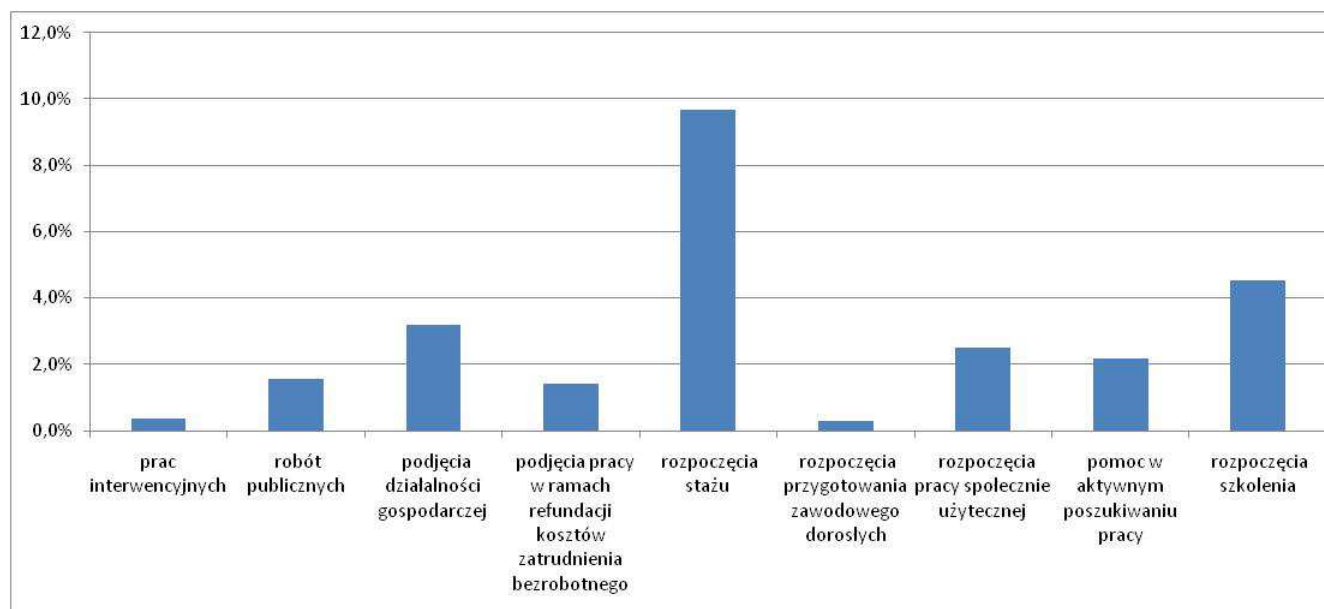
W 2010 r. **269 osobom bezrobotnym** wypłacono jednorazowo środki *na podjęcie działalności gospodarczej*, tj. o 62 osoby więcej niż w 2009 r. Wykaz udzielonych w 2010 r. dotacji dla osób bezrobotnych na założenie własnej firmy, z podziałem na rodzaj prowadzonej działalności zgodnie z Polską Klasyfikacją Działalności Gospodarczej (PKD).

Dokonano *refundacji kosztów wyposażenia lub doposażenia* **77 nowych stanowisk pracy**. Ogółem na nowo utworzonych stanowiskach pracy, łącznie z wymianą osób, zatrudniono w 2010 r. **120 osób**.

Szkoleniami objęto łącznie **383 osoby**. W 2010 r. zorganizowano następujące szkolenia grupowe: opiekun osób zależnych, nowoczesny i profesjonalny sprzedawca, profesjonalne sprzątanie, podstawy spawania TIG wraz z nauką szlifowania i czytania rysunku technicznego, szkolenie z technik i technologii informatycznych, kierowca operator wózków jezdniowych, prawo jazdy kat. C, prawo jazdy kat. D po B, prawo jazdy kat. CE, operator maszyn do obróbki drewna, pracownik ds. kadrowo-płacowych, pracownik ds. księgowości, spawanie blach i rur spoinami pachwinowymi metodą MAG (135) w I grupie materiałowej, gospodarka magazynowo-towarowa, w tym uzyskanie uprawnień do pracy z wózkami jezdniowymi z napędem silnikowym, nowoczesne technologie w gastronomii z cateringiem, brukarz – robotnik drogowy oraz szkolenia z zakresu prowadzenia działalności gospodarczej. **48 osób** skierowano na szkolenia indywidualne, zgodnie ze złożonymi wnioskami.

W 2010 r. realizowano także *prace społecznie użyteczne* - formę aktywizacji bezrobotnych, która stanowiła istotny element aktywnych form pomocy na rzecz osób w najtrudniejszej sytuacji na rynku pracy. Celem prac społecznie użytecznych była aktywizacja społeczno - zawodowa osób bezrobotnych, które nie uzyskują zasiłku dla bezrobotnych i korzystają ze świadczeń pomocy społecznej. Tą formą aktywizacji objęto **210 osób bezrobotnych**.

Poniższy wykres przedstawia udział procentowy poszczególnych form wsparcia w ogóle odpływu w 2010 r.:



W 2010 r. Powiatowy Urząd Pracy w Czarnkowie zrealizował następujące programy, na które pozyskał dodatkowe środki Funduszu Pracy z rezerwy Ministra Pracy i Polityki Społecznej:

✓ ***Program aktywizacji zawodowej osób do 30 roku życia***

Programem objęto **174 osoby** bezrobotne w wieku do 30 roku życia.

Działania zrealizowane w ramach programu to: staże poprzedzone zajęciami aktywizacyjnymi, szkolenia z zakresu umiejętności poszukiwania pracy w ramach Klubu Pracy + szkolenie spawanie blach i rur spoinami pachwinowymi metodą MAG (135) w I grupie materiałowej lub szkolenie gospodarka magazynowo-towarowa, w tym uzyskanie uprawnień do pracy z wózkami jezdniowymi z napędem silnikowym, szkolenia z zakresu prowadzenia działalności gospodarczej połączone z przyznaniem jednorazowych środków na podjęcie działalności gospodarczej. Budżet programu wyniósł **720 200,00 zł.**

✓ ***Program zwiększający aktywność zawodową osób w wieku 45/50 plus***

Programem objęto **21 osób** bezrobotnych w wieku powyżej 45 roku życia.

Działania zrealizowane w ramach programu to: szkolenia połączone z refundacją kosztów doposażenia i wyposażenia stanowiska pracy, roboty publiczne, jednorazowe środki na podjęcie działalności gospodarczej. Budżet programu wyniósł **153 700,00 zł.**

✓ ***Program na rzecz osób bezrobotnych zwolnionych z przyczyn nie dotyczących pracowników***

Programem objęto **11 osób** bezrobotnych, dla których sfinansowano następujące działania: szkolenia z zakresu prowadzenia działalności gospodarczej połączone z przyznaniem jednorazowo środków na podjęcie działalności gospodarczej. Ponadto 10 osób uczestniczyło w zajęciach aktywizacyjnych, na które nie poniesiono żadnych kosztów. Budżet programu wyniósł **108 700,00 zł.**

✓ ***Program dla osób korzystających ze środków na rozwój małej i średnie przedsiębiorczości***

W ramach programu dokonano refundacji kosztów doposażenia i wyposażenia 27 stanowisk pracy. Budżet programu wyniósł **490 900,00 zł.**

3. Powiatowy Urząd Pracy w Czarnkowie zrealizował w 2010 r. następujące projekty współfinansowane ze środków Europejskiego Funduszu Społecznego w ramach Programu Operacyjnego Kapitał Ludzki:

Projekt systemowy nr POKL.06.01.03-30-007/08 „Od bierności do aktywności”

Powiatowy Urząd Pracy w Czarnkowie zakończył trzecią edycję projektu systemowego, realizowanego w latach 2008 – 2013.

Działania zrealizowane w projekcie w 2010 roku:

- **staże** – do odbycia stażu skierowano **211 osób** bezrobotnych. Średni okres odbywania stażu wynosił 5 miesięcy. Dzięki tej formie wsparcia osoby młode uzupełniły kwalifikacje zawodowe oraz zdobyły niezbędne doświadczenie zawodowe, natomiast pozostałe grupy wsparcia zmieniły bądź uzupełniły kwalifikacje zawodowe, co przyczyniło się do wzrostu ich zdolności do zatrudnienia.
- **szkolenia zawodowe** – szkoleniami grupowymi oraz indywidualnymi objęto łącznie **241 osób**. Uczestnicy szkoleń podnieśli kwalifikacje zawodowe poprzez udział w następujących szkoleniach grupowych: szkolenie z zakresu prowadzenia działalności gospodarczej, opiekun osób zależnych, nowoczesny i profesjonalny sprzedawca, profesjonalne sprzątanie, podstawy spawania TIG wraz z nauką szlifowania i czytania rysunku technicznego, szkolenie z technik i technologii informatycznych, kierowca operator wózków jezdniowych, prawo jazdy kat. C, prawo jazdy kat. D po B, prawo jazdy kat. CE, operator maszyn do obróbki drewna, pracownik ds. kadrowo-płacowych, pracownik ds. księgowości, spawanie blach i rur spoinami pachwinowymi metodą MAG (135) w I grupie materiałowej. Na szkolenia indywidualne zgodnie ze złożonymi wnioskami zostało skierowanych 13 osób.
- **jednorazowe środki na podjęcie działalności gospodarczej** – w ramach projektu powstało **119 nowych mikroprzedsiębiorstw** stworzonych przez najbardziej aktywne i przedsiębiorcze osoby bezrobotne, które miały pomysł na własną działalność gospodarczą.

W okresie wrzesień - listopad 2010 r. zostało przeprowadzone **badanie ewaluacyjne** projektu systemowego, którego celem była ocena jakości projektu oraz wpływ podejmowanych w nim działań na podniesienie poziomu aktywności zawodowej oraz zdolności do zatrudnienia jego uczestników. Przeprowadzone wśród uczestników projektu z 2009 r. badanie wykazało wysoką skuteczność podejmowanych działań aktywizujących oraz wysoki współczynnik zadowolenia uczestników projektu. 82% spośród tych, którzy korzystali ze stażu, uznało tę formę za skuteczną bądź bardzo skuteczną. Podobny pogląd podzieliło 81% uczestników szkoleń. Jednorazowe środki na podjęcie działalności gospodarczej zostały pozytywnie ocenione przez 81% ankietowanych uczestników, z czego aż 45% uznało tą pomoc jako bardzo skuteczną.

63% badanych beneficjentów stwierdziło, że otrzymane wsparcie przyczyniło się do zmiany w ich życiu zawodowym. Badanie wykazało ponadto, że największe znaczenie dla uczestników projektu miała możliwość podniesienia kwalifikacji zawodowych, zdobycie środków finansowych na założenie firmy, możliwość ukończenia szkolenia oraz zwiększenie wiary we własne możliwości.

Analiza ewaluacyjna wykazała również, że 41% beneficjentów wykonuje obecnie pracę zawodową. Jak wynika zatem z przeprowadzonego badania ewaluacyjnego, realizacja projektu systemowego przyczynia się do zwiększenia szans na zatrudnienie wśród osób bezrobotnych, co jest jego nadrzędnym celem.

Zgodnie z wymogami rozporządzenia Rady(WE) nr 1083/2006 prowadzone są działania informacyjno-promocyjne informujące społeczeństwo lokalne o współfinansowaniu projektu systemowego ze środków Unii Europejskiej w ramach Europejskiego Funduszu Społecznego. Wykonano plakaty informacyjne, ulotki informacyjne o projekcie oraz o usługach i instrumentach rynku pracy realizowanych w ramach projektu. W lokalnych mediach ukazały się artykuły zawierające informacje o projekcie systemowym.

Projekt POKL.06.01.02-30-025/09 „Stawiamy na jakość”

Celem projektu realizowanego od stycznia 2010 r. do grudnia 2012 r. jest wzmocnienie kadrowe oraz profesjonalizacja usług rynku pracy świadczonych przez Powiatowy Urząd Pracy w Czarnkowie.

Ogólny budżet projektu wynosi **423 530,00 zł**, z czego 360 000,00 zł stanowi kwota dofinansowania oraz 63 529,50 zł wkład własny ze środków Funduszu Pracy.

Budżet projektu na 2010 rok wynosił **142 339,00 zł**.

W ramach tych środków sfinansowano koszty zatrudnienia dwóch pośredników pracy oraz jednego doradcy zawodowego. Ponad dwudziestu pracowników zajmujących się aktywizacją osób bezrobotnych uczestniczyło w szkoleniach, których tematyka była bezpośrednio powiązana z ich zakresem pracy. Ponadto czterech pracowników rozpoczęło studia podyplomowe, a jeden studia magisterskie uzupełniające na kierunkach, zgodnych z potrzebami oraz ze specyfiką realizowanych przez nich zadań.

Ze środków projektu wykonano również ulotki upowszechniające usługi rynku pracy oraz ulotki zawierające informacje o 50 wybranych zawodach, na które jest największe zapotrzebowanie na lokalnym rynku pracy.

4. Udzielanie pomocy bezrobotnym w znalezieniu pracy, przez usługi pośrednictwa pracy, poradnictwa zawodowego i informację zawodową oraz pomoc w aktywnym poszukiwaniu pracy

Powiatowy Urząd Pracy prowadzi pośrednictwo pracy dla zarejestrowanych osób, a w razie braku możliwości zapewnienia odpowiedniego zatrudnienia świadczy usługi poradnictwa zawodowego i umożliwia udział w zajęciach klubu pracy.

Pośrednictwo pracy ma na celu pomoc osobom bezrobotnym i poszukującym pracy w znalezieniu odpowiedniego zatrudnienia, a pracodawcom w pozyskaniu pracowników o poszukiwanych kwalifikacjach zawodowych.

W 2010r. w wyniku usług pośrednictwa pracy do tutejszy urząd pozyskał **1.865 ofert pracy**, z czego **85,5% od dotychczasowych partnerów a 14,5% od nowych partnerów.**

Do urzędu wpłynęło: ofert pracy niesubsydiowanej – 531 (w 2009r. – 528), natomiast **ofert subsydiowanych – 1.334 – 71,5%** (w 2009r. – 974 – 64,8%). Oferty pracy pozyskiwane są w ramach wizyt pośredników pracy w zakładach pracy bądź osobistych kontaktów zakładów pracy z urzędem pracy.

W 2010 roku z ewidencji bezrobotnych z powodu podjęć pracy wyłączono **3.857** osób, tj. **45,6%** ogółu wyrejestrowań, w tym z powodu podjęć:

- pracy niesubsydiowanej **3.298** osób, tj. 85,5%, w tym za pośrednictwem urzędu 531 tj. 16,1%
- pracy subsydiowanej **559** osób, tj. 14,5%.

<i>Oferty pracy wg rodzaju działalności w %</i>	<i>województwo wlkp.</i>	<i>powiat</i>
➤ z przetwórstwa przemysłowego:	16,9	19,9
➤ handlu	16,4	15,5
➤ pozostała działalność usługowa	5,4	7,3
➤ administracji publicznej	12,9	5,6

Poradnictwo zawodowe polega głównie na udzielaniu bezrobotnym i osobom poszukującym pracy pomocy w wyborze odpowiedniego zawodu i miejsca zatrudnienia oraz pracodawcom w doborze kandydatów do pracy na stanowiska wymagające szczególnych predyspozycji psychofizycznych. Poradnictwo zawodowe świadczone jest w formie porad indywidualnych i grupowych. Zajęcia w klubie pracy to nauka i nabywanie umiejętności w poszukiwaniu i uzyskiwaniu zatrudnienia. Zajęcia

winy być prowadzone przez lidera klubu pracy. Kluby Pracy mogą działać przy urzędzie pracy bądź niezależnie od urzędu pracy przy samorządach gmin lub przy innych jednostkach zajmujących się problematyką społeczną.

Poradnictwo zawodowe świadczone jest przez czterech doradców zawodowych w Czarnkowie Trzciance i Wieleniu oraz dwóch liderów klubu pracy.

W 2010 r. **1.576 osób** skorzystało z porady indywidualnej, **1.280 osób** skorzystało z porady grupowej, **98 osób** skorzystały z badań testowych, **1.916 osób** uczestniczyło w spotkaniach grupowych.

Poradnictwem zawodowym objęto **1.572** osób bezrobotnych (spadek o 17,4% w odniesieniu do 2009 roku), z czego **399** osób podjęło pracę, w tym **202** kobiety, co stanowi **25,4%**.

(Dla porównania w 2009 r. poradnictwem zawodowym objęto **1.848 osób**, z czego **19,8%** podjęło pracę – **366** osób, w tym **174** kobiety).

W 2010 r. z poradnictwa zawodowego najczęściej osób skorzystało z wykształceniem policealnym i średnim zawodowym – **26,7%** oraz gimnazjalnym i niższym – **36,0%**.

Z grupowej porady zawodowej skorzystało **1.280** bezrobotnych, w tym **821** kobiet.

W wyniku poradnictwa zawodowego **153** osoby skierowano na szkolenie.

W grupowych spotkaniach informacyjnych uczestniczyło **1.910** bezrobotnych, w tym **987** kobiet.

Z grupowych spotkań informacyjnych najczęściej uczestniczyło bezrobotnych pozostających bez pracy do 6 miesięcy – **1.030** osób, zamieszkałych na wsi – **1.042** osoby oraz w wieku do 25 lat – **557** osób.

Indywidualnej informacji zawodowej udzielono **1.997** osobom.

W 2010 roku **341 osobom** udzielono pomocy a aktywnym poszukiwaniu pracy (w ramach dwóch klubów pracy).

W szkoleniach klubu pracy uczestniczyły **184 osoby**:

66,3% stanowiły kobiety; 34,2% stanowiły osoby w wieku 18-24 lata; 32,1% osoby z wykształceniem policealnym i średnim zawodowym, 22,8% osoby ze stażem pracy do 1 roku, 50,5% osoby pozostające bez pracy dłużej niż rok.

Poradnictwo zawodowe bezrobotnych w 2010

Usługi rynku pracy	Wykonanie osobowe w 2010 r.	Zatrudnienie %
Poradnictwo indywidualne	1576	25,3

Szkolenie w zakresie aktywnego poszukiwania pracy	184	18,5
Zajęcia aktywizacyjne	341	14,1

Po raz dwunasty wspólnie z Poradnią Psychologiczno - Pedagogiczną w Trzciance zorganizowano Giełdę Zawodów. Jej celem jest pomoc młodzieży gimnazjum w wyborze kierunku dalszego kształcenia. Giełda Zawodów z każdym rokiem cieszy się coraz większym zainteresowaniem wśród młodzieży gimnazjum i jej rodziców.

5. Współdziałanie z Powiatową Radą Zatrudnienia

Powiatowa Rada Zatrudnienia jest organem opiniodawczo-doradczym starosty w sprawach polityki rynku pracy. Zarządzeniem nr 25/2008 Starosty Czarnkowsko-Trzcianeckiego z dnia 5 listopada 2008 roku powołano Powiatową Radę Zatrudnienia w Czarnkowie na 4 – letnią kadencję.

Rada liczy 16 członków powołanych przez starostę w oparciu o kryteria określone w ustawie o promocji zatrudnienia i instytucjach rynku pracy.

W 2010 roku Powiatowa Rada Zatrudnienia w Czarnkowie odbyła **3 posiedzenia**. Na posiedzeniach omawiane były zagadnienia mające znaczenie dla rynku pracy w powiecie czarnkowsko-trzcianeckim. Członkowie PRZ informowani byli o sytuacji na powiatowym rynku pracy poprzez prezentację materiałów przygotowanych przez PUP w Czarnkowie, które były pomocne przy ustalaniu stanowisk i opinii.

Do najważniejszych tematów poruszanych przez PRZ w 2010 roku należały:

- ocena sytuacji na powiatowym rynku pracy w 2009 roku,
- opiniowanie wykonania planów i programów finansowo-rzeczowych aktywizacji bezrobotnych w 2009 roku,
- ocena racjonalności gospodarki środkami Funduszu Pracy w 2009 roku,
- opiniowanie kierunków szkoleń na 2010 rok,
- środki Unii Europejskiej na aktywizację rynku pracy w 2010 roku,
- opiniowanie projektu planu środków Funduszu Pracy na 2010 rok,
- opiniowanie tworzenia nowych kierunków nauczania w szkołach powiatu czarnkowsko-trzcianeckiego,
- rozpatrywanie wniosków o umorzenie nienależnie pobranych świadczeń.

Wnioski

- ◆ W okresie od 2003 do 2007 roku liczba bezrobotnych zmniejszyła się w sumie o ponad 5 tysięcy osób a w 2007 roku z ewidencji powiatowego urzędu pracy w porównaniu z rokiem poprzednim ubyła co trzecia osoba bezrobotna
- ◆ Na koniec grudnia 2010 roku liczba bezrobotnych zarejestrowanych w urzędzie pracy wynosiła **4.868** osób. Rok wcześniej liczba ta wynosiła 5.253 osób, a zatem nastąpiło jej zmniejszenie aż o 385 osób, tj. o 7,3%
- ◆ Stopa bezrobocia na obszarze działania Powiatowego Urzędu Pracy na koniec grudnia 2010r. wynosiła 15,4% i była wyższa o 3,1 punktu procentowego od stopy dla kraju (12,3%) i o 6,2 punktu procentowego od Wielkopolski (9,2%).
- ◆ Na przestrzeni dwóch ostatnich lat są grupy, które należą do bardziej zagrożonych. Odsetek kobiet pozostaje na bardzo wysokim poziomie – 53,9% w 2009 roku do około 55,5% w 2010 roku. Spowodowane to jest między innymi brakiem przemysłu lekkiego i ofert pracy dla kobiet.
- ◆ Przewaga kobiet uwidaczniająca się we wszystkich grupach osób bezrobotnych będących w szczególnie trudniej sytuacji na rynku pracy; stanowiły one: 62,0% osób długotrwale bezrobotnych, 60,9% osób bezrobotnych do 25 roku życia, 79,0% osób bezrobotnych, które ukończyły szkołę wyższą do 27 roku życia oraz 55,6% bezrobotnych mieszkańców wsi.
- ◆ Długotrwale bezrobocie to problem, którym borykają się wszystkie powiaty, w 2010 roku liczba w tej kategorii bezrobotnych zwiększyła się o 13,2% - 264 osoby, co jest wynikiem małej chłonności rynku pracy oraz mniejszej, ze względu na potrzeby, aktywności pracodawców
- ◆ Potencjalnie dużą grupę wśród bezrobotnych stanowią mieszkańcy wsi stanowiący 52,8% ogółu bezrobotnych, co świadczyć może o ich mniejszej aktywności.
- ◆ Bezrobocie wśród ludzi młodych jest zawsze problemem szczególnie bolesnym. Pesymistyczne jest więc zjawisko, które wynika z analizy, iż liczba pozostających bez pracy w tej grupie wiekowej jest znacząca tj. 1.133 osób w 2010 roku.
- ◆ Systematyczny spadek wysokości poziomu wykształcenia reprezentowanego przez osoby bezrobotne – w 2010, co trzecia osoba miała co najmniej średnie wykształcenie.
- ◆ Z analizy wynika, że w 2010 roku mimo spadku liczby bezrobotnych powyżej 50 roku życia odsetek w całej populacji bezrobotnych wzrósł – 21,1%.

- ◆ Optymizmem napawa fakt, iż w 2010 roku najliczniejszą grupę bezrobotnych stanowiły osoby bezrobotne krótkotrwale 1 do 3 miesięcy – 26,3%.
- ◆ W **2010 r.** środki finansowe na aktywizację osób bezrobotnych wyniosły **12.317,1 tys. zł** łącznie ze środkami współfinansowanymi w ramach Europejskiego Funduszu Społecznego PO KL z projektu systemowego (3.795,3 tys. zł) W porównaniu do 2009 roku, środki finansowe na aktywizację osób bezrobotnych **były wyższe o 3.735,2 tys. zł tj. o 43,52 %** (2010 – 12.317,1 tys. zł, 2009 – 8.581,9 tys. zł).
- ◆ W okresie styczeń – grudzień 2010 roku urząd dysponował **1.865** ofertami pracy, co stanowi wzrost **o 24,2% - 363 oferty** w odniesieniu do analogicznego okresu 2009 roku, kiedy ofert pracy było 1.502.
- ◆ W 2010 roku **2 zakłady pracy** zgłosiły zamiar zwolnień pracowników, głównie z powodu trudnej sytuacji finansowej firmy. W 2010 roku dokonało zwolnień **24 pracowników** (60 osób to liczba osób co do których zaniechano zwolnienia).

II. INFORMACJA O AKTUALNEJ SYTUACJI NA RYNKU PRACY

1. Stan i zmiany w poziomie bezrobotnych

Liczba bezrobotnych zarejestrowanych w urzędzie pracy powiatu czarnkowsko-trzcianeckiego na koniec **maja 2011r.** wynosiła **4 439 osób** i była niższa o **190 osób** tj. o **4,1%** w stosunku do kwietnia 2011 roku. W porównaniu do maja 2010r. nastąpił spadek liczby bezrobotnych o **388 osób** tj. o **8,0%**.

Największy % spadek poziomu bezrobocia w odniesieniu do maja 2010r. zanotowano w m. Czarnków o 17,9% tj. o 99 osób.

Bezrobotni i oferty pracy według gmin (stan na 31.05.2011 r.)

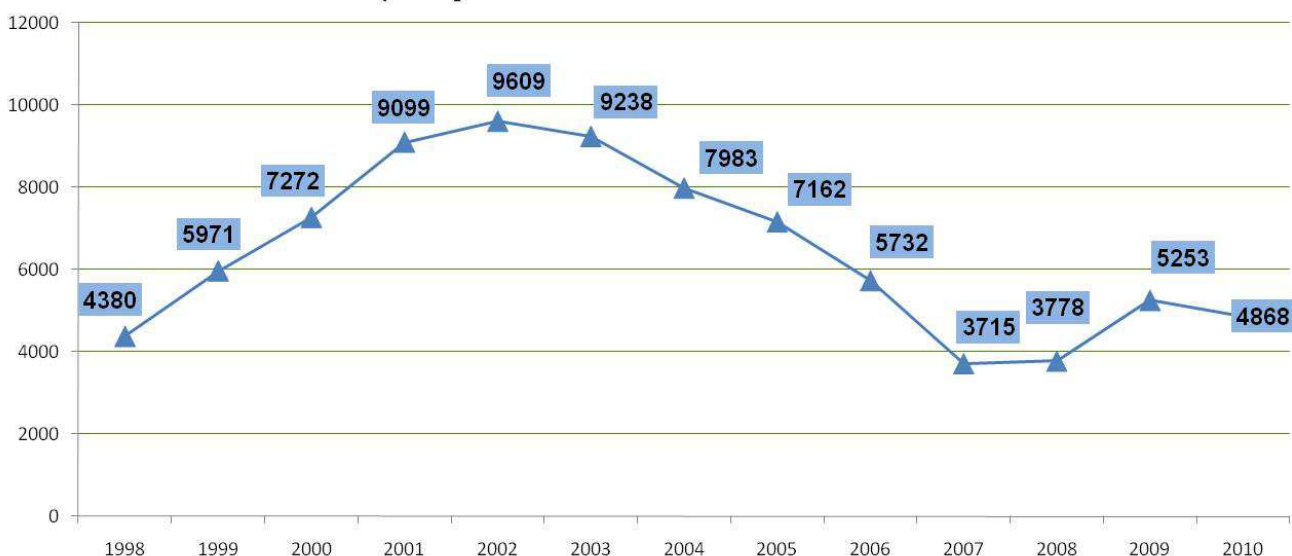
	Liczba bezrobotnych		Wzrost/spadek liczby bezrobotnych w porównaniu do IV 2011				Oferty pracy zgłoszone w V 2011	Wskaźnik bezrobocia rejestrowanego ¹⁾ na koniec V 2011	Wzrost/spadek liczby bezrobotnych w porównaniu do V 2010	
			w liczbach bezwzględnych		w procentach				w liczbach	w %
	Ogółem	Kobiety	Ogółem	Kobiety	Ogółem	Kobiety				
Powiat	4439	2534	-190	-21	-4,1%	-0,8%	118	7,7%	-388	-8,0%
m. Czarnków	454	246	-18	1	-3,8%	0,4%	24	5,9%	-99	-17,9%
g. Czarnków	465	261	-21	4	-4,3%	1,6%	4	6,3%	-54	-10,4%
g. Połajewo	221	129	-2	2	-0,9%	1,6%	6	5,6%	-12	-5,2%
g. Lubasz	271	164	-7	3	-2,5%	1,9%	6	5,7%	-28	-9,4%
g. Drawsko	298	171	-13	-4	-4,2%	-2,3%	39	7,6%	-59	-16,5%
mg. Trzcianka	1496	894	-43	-4	-2,8%	-0,4%	18	9,5%	-80	-5,1%
mg. Wieleń	700	360	-42	-5	-5,7%	-1,4%	13	8,3%	-9	-1,3%
mg. Krzyż	534	309	-44	-18	-7,6%	-5,5%	8	9,1%	-47	-8,1%

¹⁾ Wskaźnik bezrobocia rejestrowanego – liczba bezrobotnych do liczby ludności w wieku produkcyjnym (wg stanu na 31.12.2010 r.)

Zmiany poziomu bezrobocia w latach 1998-2010

wyszczególnienie	dane z końca roku												
	1998	1999	2000	2001	2002	2003	2004	2005	2006	2007	2008	2009	2010
liczba bezrobotnych ogółem	4380	5971	7272	9099	9609	9238	7983	7162	5732	3715	3778	5253	4868
liczbowy wzrost/spadek bezrobotnych ogółem do roku poprzedniego	-	1591	1301	1827	510	-371	-1255	-821	-1430	-2017	63	1475	-385
procentowy wzrost/spadek bezrobotnych ogółem do roku poprzedniego	-	36,3	21,8	25,1	5,6	-3,9	-13,6	-10,3	-20,0	-35,2	1,7	39,0	-7,3

Liczba bezrobotnych w powiecie czarnkowsko-trzcianeckim w latach 1998-2010



2. Stopa i wskaźniki poziomu bezrobocia

W kraju stopa bezrobocia wynosiła na koniec kwietnia 2011r. 12,6% i w porównaniu z kwietniem 2010r. wzrosła o 0,2 punktu, w stosunku do poprzedniego miesiąca spadła o 0,5 punktu.

W województwie stopa bezrobocia wyniosła w końcu kwietnia 2011r. 9,4%. W porównaniu do kwietnia 2010r. spadła o 0,2 punktu, w stosunku do poprzedniego miesiąca spadła o 0,4 punktu.

Na terenie województwa **najniższa stopa bezrobocia** wystąpiła w powiecie: poznańskim 3,7% i kępińskim 6,1%.

Powiatami o **najwyższej stopie bezrobocia** były: wągrowiecki i złotowski – 19,2%.

W powiecie czarnkowsko-trzcianeckim stopa bezrobocia wyniosła w końcu kwietnia 2011r. 14,6%. W porównaniu z kwietniem 2010r. spadła o 1,4 punktu, a w stosunku do marca 2011r. spadła o 1,2 punktu.

UWAGA!

Na tle innych powiatów województwa wielkopolskiego zanotowano jeden z najwyższych spadków poziomu oraz stopy bezrobocia w powiecie czarnkowsko – trzcianeckim w odniesieniu do analogicznego okresu roku poprzedniego.

Biorąc pod uwagę były region pilski w powiecie czarnkowsko – trzcianeckim zanotowana tymczasem **najwyższy spadek** poziomu oraz stopy bezrobocia w odniesieniu do analogicznego okresu roku poprzedniego. Co ilustrują poniższe tabele.

Stopa bezrobocia w powiatach

Lp.	Powiaty	Stopa bezrobocia w końcu kwietnia 2011r. (w %)	Wzrost/spadek stopy bezrobocia w stosunku do marca 2011r.	Wzrost/spadek stopy bezrobocia w stosunku do kwietnia 2010r.
1.	Chodzieski	16,3	-0,6	-0,3
2.	Czarnkowsko -Trzcianecki	14,6	-1,2	-1,4
3.	Gnieźnieński	13,3	-0,4	0,4
4.	Gostyński	12,6	-0,8	-0,6
5.	Grodziski	9,1	-0,3	-0,7
6.	Jarociński	13,7	-1,5	-0,9
7.	Kaliski *	8,6	-0,4	-0,2
7a.	- powiat ziemski	8,7	-0,4	0,2
7b.	- m. Kalisz	8,6	-0,3	-0,4
8.	Kępiński	6,1	-0,5	0,9
9.	Kolski	14,6	-0,4	-0,5
10.	Koniński *	15,9	-0,7	1,1
10a.	- powiat ziemski	17,6	-0,8	1,3
10b.	- m. Konin	13,8	-0,5	0,9
11.	Kościański	8,8	-0,6	-1,1
12.	Krotoszyński	11,1	-0,7	-1,5
13.	Leszczyński *	8,6	-0,5	-0,3
13a.	- powiat ziemski	9,2	-0,6	-0,2
13b.	- m. Leszno	8,3	-0,4	-0,3
14.	Międzychodzki	8,3	-0,7	-2,2
15.	Nowotomyski	6,6	-0,5	-0,4
16.	Obornicki	10,9	-0,3	-0,6
17.	Ostrowski	11,7	-0,8	-1,4
18.	Ostrzeszowski	10,6	-0,5	0,3
19.	Pilski	11,5	-0,3	0,0
20.	Pleszewski	13,4	-0,5	-0,2
21.	Poznański *	3,7	-0,1	0,0
21a.	- powiat ziemski	3,8	-0,1	-0,2
21b.	- m. Poznań	3,7	0,0	0,1
22.	Rawicki	11,1	-0,7	-1,3
23.	Słupecki	15,8	-1,1	-0,3
24.	Szamotulski	11,6	-0,5	-0,8
25.	Średzki	14,3	-0,5	-0,4
26.	Śremski	8,9	-0,3	-1,4
27.	Turecki	12,3	-0,9	-0,5
28.	Wągrowiecki	19,2	-0,8	0,0
29.	Wolsztyński	6,1	-1,0	-0,6
30.	Wrzesiński	13,9	-0,5	-0,9
31.	Złotowski	19,2	-0,7	0,7
	Województwo	9,4	-0,4	-0,2
*	Podregion kaliski	10,4	-0,7	-0,6

*	Podregion koniński	14,9	-0,7	0,3
*	Podregion leszczyński	9,4	-0,7	-0,7
*	Podregion pilski	15,1	-0,7	-0,2
*	Podregion poznański	6,3	-0,2	-0,2

Wyliczenia Wojewódzkiego Urzędu Pracy w Poznaniu

Liczba, zmiany i płynność bezrobocia

Lp.	Powiaty	Liczba osób bezrobotnych w końcu miesiąca	% wzrost/spadek		dane z miesiąca sprawozdawczego		
			do marca 2011r.	w stosunku do kwietnia 2010r.	napływ	odpływ	
						ogółem	z powodu podjęcia pracy
1.	Chodzieski	3 069	-3,6	0,2	300	416	217
2.	Czarnkowsko-Trzcianecki	4 629	-9,0	-8,6	371	828	446
3.	Gnieźnieński	7 098	-3,4	4,9	508	758	382
4.	Gostyński	4 005	-6,1	-3,4	445	705	446
5.	Grodziski	1 859	-3,7	-6,5	145	216	103
6.	Jarociński	3 660	-11,2	-6,1	291	754	351
7.	Kaliski	6 848	-4,4	-0,6	624	941	399
7a.	- powiat ziemski	2 638	-5,1	2,2	225	366	165
7b.	- m. Kalisz	4 210	-4,0	-2,3	399	575	234
8.	Kępiański	1 664	-7,7	19,7	145	284	149
9.	Kolski	5 146	-3,4	-2,7	466	649	345
10.	Koniński	13 534	-5,2	10,4	800	1 549	831
10a.	- powiat ziemski	8 234	-5,6	10,9	468	961	548
10b.	- m. Konin	5 300	-4,6	9,7	332	588	283
11.	Kościański	2 413	-8,0	-11,8	255	466	243
12.	Krotoszyński	3 526	-7,2	-12,5	393	666	336
13.	Leszczyński	4 622	-5,8	-1,5	441	728	438
13a.	- powiat ziemski	1 839	-6,2	-0,5	156	277	170
13b.	- m. Leszno	2 783	-5,6	-2,1	285	451	268
14.	Międzychodzki	1 094	-9,4	-21,6	198	312	187
15.	Nowotomyski	1 963	-7,0	-4,2	209	356	192
16.	Obornicki	2 409	-3,3	-4,4	268	349	135
17.	Ostrowski	7 380	-7,6	-10,7	628	1 234	687
18.	Ostrzeszowski	2 443	-5,2	4,4	218	352	232
19.	Pilski	6 394	-3,1	2,0	786	992	439
20.	Pleszewski	3 403	-4,3	0,2	272	424	241
21.	Poznański	17 580	-1,6	3,3	2 194	2 486	1 137
21a.	- powiat ziemski	5 429	-1,7	-2,6	684	776	409
21b.	- m. Poznań	12 151	-1,6	6,2	1 510	1 710	728
22.	Rawicki	2 959	-6,1	-10,2	219	412	219
23.	Słupecki	3 760	-7,5	-0,6	261	564	305
24.	Szamotulski	3 917	-4,3	-5,4	354	530	224
25.	Średzki	3 281	-3,6	-0,9	264	388	175
26.	Śremski	2 029	-3,8	-13,5	232	312	206
27.	Turecki	4 308	-7,7	-2,8	361	719	403
28.	Wągrowiecki	4 647	-5,2	1,2	297	553	248
29.	Wolsztyński	1 543	-14,8	-8,3	165	432	213
30.	Wrzesiński	4 113	-3,3	-5,0	420	562	278
31.	Złotowski	4 658	-4,5	6,4	369	589	349

Województwo	139 954	-5,2	-1,3	12 899	20 526	10 556
Podregion kaliski	28 924	-6,7	-4,2	2 571	4 655	2 395
Podregion koniński	26 748	-5,6	3,8	1 888	3 481	1 884
Podregion leszczyński	15 542	-7,3	-6,1	1 525	2 743	1 559
Podregion pilski	23 397	-5,1	0,1	2 123	3 378	1 699
Podregion poznański	45 343	-3,2	-1,1	4 792	6 269	3 019

Wskaźniki poziomu bezrobocia na koniec maja 2010r.

Największe natężenie bezrobociem w maju 2011r. występowało w mg. Trzcianka – 9,5%, najmniejsze w g. Połajewo – 5,6% (stosunek liczby bezrobotnych do ludności w wieku produkcyjnym).

W pozostałych gminach wskaźnik bezrobocia rejestrowanego kształtował się na poziomie od 5,7% do 9,1%. Natomiast wskaźnik bezrobocia rejestrowanego dla powiatu, obliczony wyłącznie dla celów porównawczych wynosił 7,7%.

Wskaźniki w powiecie czarnkowsko-trzcianeckim i województwie wlkp. w 2011r.

	Województwo wielkopolskie	Powiat czarnkowsko-trzcianecki
Stopa bezrobocia na 30.04.2011	9,4	14,6
<i>spadek w odniesieniu do kwietnia 2010</i>	-0,2%	-1,4%
Poziom bezrobocia na 30.04.2011	139 954	4.629
<i>spadek w odniesieniu do kwietnia 2010</i>	-1,3%	-8,6%
% udział wybranych grup bezrobotnych w ogólnej liczbie bezrobotnych na koniec kwietnia 2011r.		
◆ kobiety	56,0	55,2
◆ bezrobotni z prawem do zasiłku	17,1	15,2
◆ zamieszkali na wsi	46,4	51,4
◆ niepełnosprawni	5,2	3,7
◆ bezrobotni do 25 roku życia	24,0	22,6
◆ bezrobotni powyżej 50 roku życia	19,1	21,3
◆ długotrwale bezrobotni	42,0	49,2
◆ napływ osób bezrobotnych w okresie I – IV 2011r.		
	69 427	2.247
◆ <i>spadek w odniesieniu do analogicznego okresu 2010 roku</i>		
	-10,1%	-9,8%
◆ odpływ osób bezrobotnych w okresie I – IV 2011r.		
	64 645	2.486

◆ <i>spadek w odniesieniu do analogicznego okresu 2010 roku</i>	-6,4%	-7,2%
◆ osób, które podjęły pracę w okresie I – IV 2011	33 803	1.322
◆ <i>wzrost/ spadek w odniesieniu do analogicznego okresu 2010 roku</i>	4,2%	-5,8%
% udział w wyłączeniach ogółem w okresie I-IV 2010r. osób,		
○ które podjęły pracę	52,3	53,2

3. Struktura bezrobocia na koniec maja 2011 roku.

Bezrobocie dotyka przede wszystkim osoby o najniższym **poziomie wykształcenia**. Osoby z wykształceniem zasadniczym zawodowym stanowiły **30,7% (1362 osoby)**, a z wykształceniem gimnazjalnym i niższym **29,6% (1313 osób)** ogółu zarejestrowanych. Osoby z wykształceniem wyższym stanowiły **7,0%** (311 osób, w tym 215 kobiet).

Wśród zarejestrowanych bezrobotnych dwie największe grupy stanowią osoby **w wieku 25-34 lata (28,4% - 1263 osoby)** i w wieku **18-24 lata (22,8% - 1011 osób)**.

Wśród ogółu bezrobotnych większość stanowili bezrobotni ze **stażem pracy** od 1 do 5 lat (**23,9%**) - 1061 osób, drugą najliczniejszą grupę stanowią bezrobotni ze stażem pracy od 10 do 20 lat (**18,3%**) – 813 osób, bezrobotni **bez stażu** pracy w liczbie **662** stanowią tymczasem **14,9%**.

Udział wybranych grup bezrobotnych w ogóle bezrobotnych na koniec maja br. przedstawiają table

Porównanie udziału wybranych grup bezrobotnych w ich ogólnej liczbie

Powiat	Kobiety		Zamieszkali na wsi		Długotrwale bezrobotni		Osoby posiadające prawo do zasiłku	
	Liczba osób	% ogółu	Liczba osób	% ogółu	Liczba osób	% ogółu	Liczba osób	% ogółu
maj 2011	2534	57,1%	2305	51,9%	2224	50,1%	665	15,0%
maj 2010	2598	53,8%	2508	52,0%	2052	42,5%	895	18,5%

Powiat	Osoby do 25 roku życia		Osoby, które ukończyły szkołę wyższą, do 27 roku życia		Osoby powyżej 50 roku życia		Osoby bez kwalifikacji zawodowych		Samotnie wychowujące co najmniej jedno dziecko do 18 roku życia	
	Liczba osób	% ogółu	Liczba osób	% ogółu	Liczba osób	% ogółu	Liczba osób	% ogółu	Liczba osób	% ogółu
maj 2011	1011	22,8%	58	1,3%	979	22,1%	1416	31,9%	520	11,7%
maj 2010	1132	23,5%	46	1,0%	987	20,4%	1408	29,2%	502	10,4%

Powiat	Kobiety, które nie podjęły zatrudnienia po urodzeniu dziecka		Osoby bez doświadczenia zawodowego		Osoby bez wykształcenia średniego		Osoby, które po odbyciu kary pozbawienia wolności nie podjęły zatrudnienia	
	Liczba osób	% ogółu	Liczba osób	% ogółu	Liczba osób	% ogółu	Liczba osób	% ogółu
maj 2011	538	12,1%	930	21,0%	2675	60,3%	63	1,4%
maj 2010	572	11,9%	943	19,5%	2997	62,1%	66	1,4%

4. Płynność bezrobocia

Napływ

W okresie styczeń - maj 2011r. **zarejestrowało się 2.732** osoby, co stanowi spadek o 10,0% - 304 osoby w stosunku do analogicznego okresu roku ubiegłego.

W okresie styczeń - maj 2011 r. zarejestrowało się po raz kolejny **85,2%** ogółu zarejestrowanych w tym okresie, po raz pierwszy zarejestrowało się **14,8% ogółu**.

W analizowanym okresie 2011r. z **przyczyn dot. zakładu pracy zarejestrowało się 36 osób – 1,3%** ogółu zarejestrowanych, w analogicznym okresie roku ubiegłego zarejestrowało się 117 osób – 3,9% ogółu.

W okresie styczeń – maj 2011r. zarejestrowało się **27 osób** powracających po okresie zatrudnienia za granicami Polski z następujących państw:

Irlandia – 3 osoby, Niemcy – 3 osoby, Holandia – 11 osób, Anglia – 8 osób, Dania – 2 osoby.

W okresie styczeń – maj 2010r. zarejestrowało się **57 osób** powracających po okresie zatrudnienia za granicami Polski z następujących państw:

Irlandia – 4 osoby, Niemcy – 10 osób, Holandia – 25 osób, Anglia – 15 osób, Finlandia – 1 osoba, Czechy – 1 osoba, Słowacja – 1 osoba.

Odływ

Z ewidencji bezrobotnych w okresie styczeń - maj 2011r. wyłączono 3.161 osób bezrobotnych, tj. mniej o 8,7% - 301 osób w porównaniu do analogicznego okresu 2010r.

Odsetek bezrobotnych wyłączonych z ewidencji z powodu pójścia do pracy w ogóle wyłączonych w tym okresie wynosił **52,2% - 1.649 osób** (dla porównania w tym samym okresie 2010r. z powodu podjęcia pracy wyrejestrowano 1737 osoby – 50,2% ogółu wyrejestrowanych).

W okresie styczeń - maj 2011r. **odpływ bezrobotnych przewyższał napływ o 429 osób tj. o 15,7%** (napływ 2.732, odpływ 3.161), natomiast w analogicznym okresie 2010r. **odpływ bezrobotnych przewyższał napływ o 426 osób tj. o 14,0%** (napływ 3.036, odpływ 3.462).

5. Oferty pracy

W okresie I – V 2011r. do Powiatowego Urzędu Pracy w Czarnkowie wpłynęło **575 ofert pracy**, z czego 203 oferty subwencjonowane. W kwietniu 2011r. ofert było 200, w tym 130 ofert subwencjonowanych, natomiast w okresie styczeń - maj 2010r. – 821 ofert w tym 578 ofert subwencjonowanych.

Zestawienie ofert pracy subsydiowanej, niesubsydiowanej i szkoleń w okresie styczeń – maj 2011 i 2010.

a) I - V 2011r. b) I - V 2010r.		prace interwencyjne	roboty publiczne	doposażenie stanowiska pracy	szkolenia	staż	przygotowanie zawodowe	prace społeczno użyteczne	oferty niesubsydiowane	w tym oferty pracy stałej
m. Czarnków	a)	1	3	0	0	12	0	10	77	0
	b)	3	6	1	2	42	-	12	47	-
g. Czarnków	a)	4	2	0	1	10	0	18	13	0
	b)	4	6	2	2	32	-	32	7	-
g. Lubasz	a)	0	5	0	0	3	0	5	9	0
	b)	-	4	2	1	19	-	5	6	-
g. Drawsko	a)	0	0	0	0	5	0	5	91	0
	b)	-	12	5	2	26	-	5	47	-
g. Połajewo	a)	0	3	0	0	6	0	9	6	0
	b)	-	2	4	1	8	-	9	4	-
mg Krzyż	a)	0	3	0	0	4	0	7	50	1
	b)	-	3	7	5	30	-	9	24	-
mg Trzcianka	a)	7	1	0	1	24	0	30	74	64
	b)	11	28	6	6	123	-	30	37	29
mg Wieleń	a)	1	1	0	2	10	0	14	52	0
	b)	5	5	8	5	53	-	19	71	-
RAZEM	a)	13	18	0	4	74	0	98	372	65
	b)	23	66	35	24	333	-	121	243	30

6. Plan aktywizacji osób bezrobotnych w 2011 roku i wydatki Funduszu Pracy

<i>Plan finansowo-rzeczowy aktywizacji osób bezrobotnych na 2011 rok</i>			
<i>Powiatowy Urząd Pracy w Czarnkowie - Powiat</i>			
Wyszczególnienie	Plan finansowy ogółem	Planowana liczba osób do aktywizacji w 2011 roku	
		Ogółem	Do skierowania w 2011 r.
ALGORYTM			
Prace interwencyjne	67 100,00	20	18
Staż	979 101,00	222	91
a) staż	979 001,00	0	0
b) koszty przejazdu	100,00	0	0
Przygotowanie zawodowe dorosłych:	184 031,00	23	5
a) stypendia	97 291,00	0	0
b) koszty egzaminu	16 378,00	0	0
c) refundacja wydatków	7 647,00	0	0
d) premia	61 715,00	0	0
e) badania lekarskie	1 000,00	0	0
Szkolenia zawodowe:	75 000,00	30	30
a) stypendium	15 000,00	0	0
b) koszty szkolenia	60 000,00	0	0
Klub Pracy:	55 484,00	84	84
a) szkolenia (stypendia)	50 484,00	84	84
b) zajęcia aktywizacyjne (k. przejazdu)	5 000,00	0	0
Roboty publiczne	160 180,00	27	24
a) roboty publiczne	159 880,00	0	0
b) koszty przejazdu	300,00	0	0
Prace społecznie użyteczne	106 704,00	156	156
Jednorazowe środki na podjęcie działalności gospodarczej	504 000,00	28	28

Refundacja kosztów wyposażenia/ doposażenia stanowiska pracy	252 000,00	14	14
Sfinansowanie kosztów studiów podyplomowych:	5 200,00	6	0
a) stypendium	5 200,00	0	0
Poradnictwo zawodowe- badania lekarskie	3 000,00	0	0
Refundacja składki ZUS dla spółdzielni socjalnej	10 800,00	5	0
Razem	2 402 600,00	615	450
limit na realizację programu specjalnego - jednorazowe środki na podjęcie działalności gosp.	263 800,00		
Ogółem	2 666 400,00	615	450
PROJEKT SYSTEMOWY WSPÓLFINANSOWANY ZE ŚRODKÓW UNII EUROPEJSKIEJ W RAMACH EUROPEJSKIEGO FUNDUSZU SPOLECZNEGO			
Staż	567 768,40	98	98
Szkolenia zawodowe:	40 000,00	10	10
a) koszt szkolenia:	27 000,00	-	-
b) stypendium	11 500,00	-	-
c) badania lekarskie	1 500,00	-	-
Jednorazowe środki dla osób bezrobotnych na podjęcie działalności gospodarczej	828 000,00	46	46
Razem projekt systemowy	1 435 768,40	154	154
<u>OGÓŁEM</u>	<u>4 102 168,40</u>	<u>769</u>	<u>604</u>

**Podział środków w planie finansowym Funduszu Pracy za okres 2008 - 2011
na realizację programów na rzecz przeciwdziałania bezrobociu.**

w tys. zł. z jednym znakiem po przecinku

Nazwa	Plan finansowy za 2008 rok	Plan finansowy za 2009 rok	Plan finansowy za 2010 rok	Plan finansowy za 2011 rok	Dynamika I-XII 2010 = 100%
- aktywne formy przeciwdziałania bezrobociu łącznie z programami współfinansowanymi z EFS PO KL	8.707,9	8.581,9	12.317,1	4.102,2	33,3
w tym : środki z algorytmu	2.577,8	2.851,7	7.048,3	2.666,4	37,8
Ogółem :	8.707,9	8.581,9	12.317,1	4.102,2	33,3 spadek w porównaniu do 2010 roku o 66,7%

Środki finansowe przyznane algorytmem w 2010 roku na aktywne formy przeciwdziałania bezrobociu w wysokości **7.048,3 tys. zł** w porównaniu do roku 2009 **uległy zwiększeniu o kwotę 4.196,6 tys. zł tj. o 147,16%**. (2010 – 7.048,3 tys. zł, 2009 – 2.851,7 tys. zł).

Rok	Środki finansowe na aktywne formy ograniczania bezrobocia w tys. zł	Liczba bezrobotnych ogółem (stan na 31.12.)	Kwota w zł. przypadająca na 1 bezrobotnego	Dynamika (do kwoty na 1 bezrobotnego) 2010=100%
2008	8.707,9	3.778	2.305	-
2009	8.581,9	5.253	1.634	100,0 %
2010	12.317,1	4.868	2.530	(wzrost o 54,83%)
2011	4.102,2	4.439	924	(spadek o 63,5%)

*liczba bezrobotnych na koniec maja 2010r.

Wg stanu na dzień 31.12.2010 roku **liczba osób bezrobotnych wynosiła 4.868 osoby w tym: z prawem do zasiłku 769 osób**, co w porównaniu do okresu analogicznego roku ubiegłego **stanowi spadek liczby osób bezrobotnych o 385 osób tj. o 7,33% (2009 – 5.253 osób)**.

Środki finansowe na 1 osobę bezrobotną w 2010 r. wyniosły **2.530 zł** co w porównaniu do 2009 roku **stanowi wzrost o kwotę 896 zł w przeliczeniu na 1 osobę bezrobotną tj. o 54,83 %**.

Środki finansowe na 1 osobę bezrobotną w 2011 r. wyniosły **924,00 zł** co w porównaniu do 2010r. **stanowi spadek o kwotę 1.606,00 zł w przeliczeniu na 1 osobę bezrobotną tj. o 63,5%**.

Wydatki Funduszu Pracy w okresie styczeń - maj 2011r. wyniosły **4.600,0** tys. zł i były niższe od wydatków analogicznego okresu roku ubiegłego o 33,8% tj. o 2.344,8 tys. zł.

W porównaniu do ubiegłego roku spadły wydatki na obligatoryjne świadczenia dla bezrobotnych o 17,5% tj. o 715,60 tys. zł, które stanowiły w strukturze procentowej wydatków 73,3% (w 2010r. – 58,8%).

Wydatki na aktywne formy przeciwdziałania bezrobociu stanowiły **23,4%** ogółu wydatków w 2011r. i były niższe o **59,8% tj. o 1.603,4** tys. zł w porównaniu do 2010r., kiedy stanowiły 38,6% udziału w strukturze. Mniej środków wydatkowano na inne wydatki (informatyka, prowizje bankowe, opłaty pocztowe) – o 14,1% tj. o 25,1 tys. zł.

Wydatki Funduszu Pracy (w tys. zł) V 2010 / 2011 r.

	Wydatki 2010			Wydatki 2011			Dynamika 2010=100
	w V 2010r.	narastająco I - V 2010 r.	struktura % (narastająco)	w V 2011r.	narastająco I - V 2011 r.	struktura % (narastająco)	
Wydatki ogółem, z tego:	1 547,3	6 944,8	100,0%	835,5	4 600,0	100,0%	-33,8%
1. Zasiłki dla bezrobotnych	849,8	4 086,4	58,8%	657,0	3 370,8	73,3%	-17,5%
2. Aktywne formy przeciwdziałania bezrobociu, w tym:	641,5	2 680,2	38,6%	151,5	1 076,8	23,4%	-59,8%
<i>prace interwencyjne</i>	16,0	32,9	-	9,2	13,0	-	-60,5%
<i>roboty publiczne</i>	53,7	53,7	-	19,4	30,3	-	-43,6%
<i>szkolenia</i>	19,9	58,1	-	17,5	33,4	-	-42,5%
<i>środki na podjęcie działalności gospodarczej</i>	134,2	1 381,1	-	-	215,9	-	-84,4%
<i>wyposażenie i doposażenie stanowiska pracy</i>	189,0	207,0	-	-	89,9	-	-56,6%
<i>staże</i>	211,2	918,3	-	85,1	609,0	-	-33,7%
<i>koszty przejazdu, zakwaterowania i wyżywienia</i>	3,2	4,8	-	-	0,2	-	-95,8%
<i>przygotowanie zawodowe w miejscu pracy</i>	-	0,4	-	6,1	66,0	-	-
<i>studia podyplomowe</i>	0,5	5,1	-	0,2	2,8	-	-45,1%
<i>prace społecznie użyteczne</i>	13,8	18,8	-	14,0	14,0	-	-25,5%
<i>refundacja składek ZUS za zatrudnionych bezrobotnych</i>	-	-	-	-	2,3	-	-
3. Inne wydatki	56,0	178,2	2,6%	27,0	153,1	3,3%	-14,1%

WNIOSKI:

1. Na przełomie roku maj 2011/ maj 2010 zmniejszył się poziom bezrobocia o 388 osób, tj. o 8,0%. Tymczasem na przełomie okresu maj 2010 / maj 2009 nastąpił wzrost liczby bezrobotnych o 439 osób tj. o 10,0%.
2. Wskaźniki opisujące zmiany na rynku pracy powiatu czarnkowsko-trzcianeckiego i województwa wielkopolskiego dowodzą, iż dynamika zmian na naszym rynku jest korzystniejsza niż w pozostałych powiatach byłego regionu pilskiego i jest również jedną z wyższych w województwie wielkopolskim.
3. W 2011 roku o 70% uległy obniżeniu środki na aktywizację osób bezrobotnych a tym samym obniżyła się kwota przypadająca na aktywizację 1 bezrobotnego z 2.530,00 zł w 2010 roku do wysokości 924,00 zł w 2011 roku.
4. Minister Pracy i Polityki Społecznej wyznaczył cele, iż przyznane środki na aktywizację osób bezrobotnych mają przyczynić się do wzrostu poziomu zatrudnienia osób bezrobotnych powyżej 50 roku życia, osób do 25 roku życia, zmniejszenia długotrwale bezrobotnych i uzyskania wskaźnika zatrudnienia po programie na poziomie nie niższym 70%.
5. Mimo zdecydowanie mniejszej interwencji finansowej państwa na rynku pracy poziom bezrobocia ulega zmniejszeniu. Efektem pozytywnych zmian na rynku pracy jest mniej zgłoszeń z przyczyn dotyczących zakładów pracy, duża interwencja państwa w roku ubiegłym jak również indywidualna praca z osobami bezrobotnymi w ramach świadczonych usług pośrednictwa pracy, doradztwa zawodowego, nauki aktywnego poszukiwania pracy.
6. Wpływ na korzystne zmiany na rynku pracy może mieć również otwarcie rynku pracy w 2011 roku na terenie Niemiec oraz Austrii. Rynek niemiecki cechuje niski poziom ludności w wieku przedprodukcyjnym i produkcyjnym, dlatego też rośnie zapotrzebowanie na pracę obywateli z Polski.