



**Sytuacja na rynku pracy
w powiecie czarnkowsko-trzcianeckim w 2006 roku**

Czarnków, 27 luty 2007

SPIS TREŚCI

CHARAKTERYSTYKA POWIATU.....	1
STAN BEZROBOCIA W POWIECIE CZARNKOWSKO-TRZCIANECKIM.....	3
STRUKTURA BEZROBOCIA W POWIECIE CZARNKOWSKO-TRZCIANECKIM.....	5
Wiek.....	5
Wykształcenie bezrobotnych.....	7
Staż pracy bezrobotnych.....	9
Czas pozostawania bez pracy.....	11
KATEGORIE BEZROBOTNYCH.....	12
Mieszkańcy terenów wiejskich.....	12
Kobiety.....	13
Uprawnieni do otrzymywania zasiłku.....	14
Osoby niepełnosprawne.....	14
Bezrobotni w wieku do 25 roku życia.....	15
Bezrobotni zwolnieni z przyczyn dotyczących zakładu pracy.....	15
AKTYWIZACJA ZAWODOWA BEZROBOTNYCH.....	16
Nowe rejestracje i wyłączenia.....	16
Podjęcia pracy.....	17
ZAWODY OSÓB BEZROBOTNYCH.....	18
POŚREDNICTWO PRACY I PORADNICTWO ZAWODOWE.....	20
TENDENCJE NA POWIATOWYM RYNKU PRACY W 2004r.....	22

CHARAKTERYSTYKA POWIATU

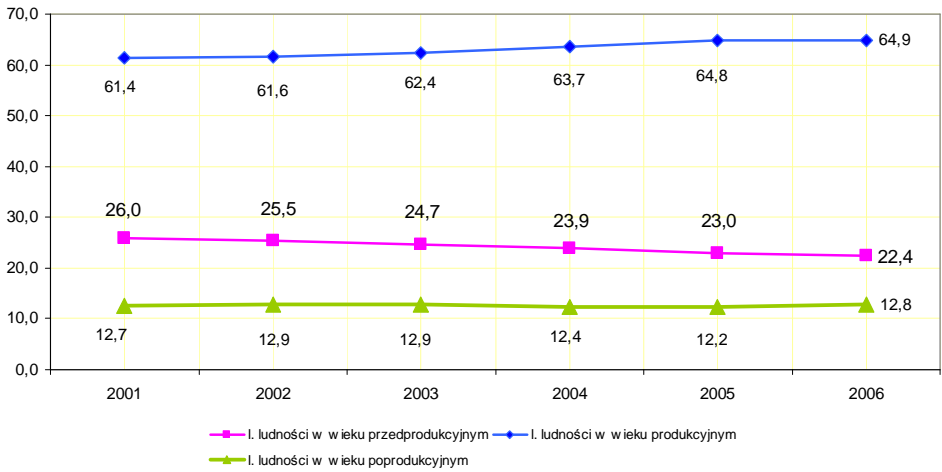
Powiat Czarnkowski - Trzcianecki zajmuje drugie miejsce w Wielkopolsce pod względem wielkości obszaru dzięki powierzchni 1808 km² i dziewiąte pod względem liczby ludności, która sięga rzędu 88 202 mieszkańców. Powiat obejmuje 8 gmin: jedna posiada status gminy miejskiej - Czarnków, który jest również siedzibą władz powiatowych. Trzy gminy posiadają status miejsko-wiejski: Trzcianka, Krzyż Wlkp.i Wieleń oraz gminy pozostałe o statusie gmin wiejskich: Czarnków, Drawsko, Lubasz i Połajewo.

W opracowaniach statystycznych dla celów analizy stanu i prognozy ludności wykorzystuje się kryterium podziału ekonomicznego według wieku, co prowadzi do wyodrębnienia trzech podstawowych grup ludności w wieku:

- ◆ przedprodukcyjnym – tj. do 17 lat,
- ◆ produkcyjnym – mężczyźni w wieku 18-64 lata, kobiety w wieku 18-59 lat,
- ◆ poprodukcyjnym – mężczyźni 65 lat i więcej, kobiety 60 lat i więcej.

Według stanu na koniec 2006r. ludność powiatu czarnkowsko-trzcianeckiego wyniosła ogółem **88.202 osoby**. W populacji dominująca jest grupa w wieku **produkcyjnym**, ich liczba wyniosła **57.216** osób (spadek o 28 osób, tj. o 0,1% w porównaniu z końcem 2005r.), co stanowi **64,9%** ludności powiatu. Większość tj. 52,7% ludności w wieku produkcyjnym stanowią zaś mężczyźni, kobiety – 47,3%. Powiat cechuje wzrostowy trend % udziału ludności w wieku produkcyjnym i sukcesywny spadek % udziału ludności w wieku przedprodukcyjnym w populacji ogółem.

Procentowy udział ludności w wieku przedprodukcyjnym, produkcyjnym i poprodukcyjnym w populacji ogółem w latach 2001-2006



STAN BEZROBOCIA W POWIECIE CZARNKOWSKO-TRZCIANECKIM

Liczba zarejestrowanych bezrobotnych w powiecie czarnkowsko-trzcianeckim na koniec 2006r. wynosiła **5 732 osoby** i była niższa o **1430 osób tj. o 20,0%** w stosunku do grudnia 2005r.

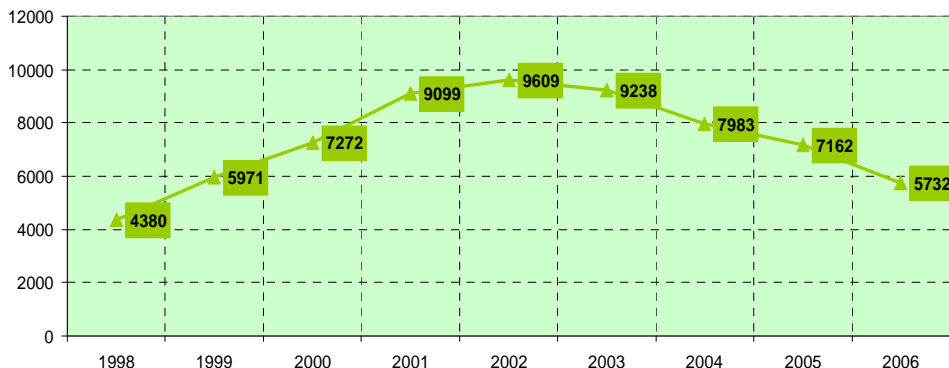
Zanotowany spadek był największym spadkiem poziomu bezrobocia od 1998r. W latach ubiegłych bezrobocie na koniec roku spadło o 1255 i 821 osób.

Lata 1998 – 2002 cechował stały wzrost poziomu bezrobocia, wynoszący w kolejnych latach 36,3%, 21,8%, 25,1%, 5,6%. Największy przyrost liczby bezrobotnych w stosunku do roku poprzedniego zanotowano w 2001r. - 25,1% (1827 osób).

Poziom bezrobocia

wyszczególnienie	dane z końca roku								
	1998	1999	2000	2001	2002	2003	2004	2005	2006
liczba bezrobotnych ogółem	4380	5971	7272	9099	9609	9238	7983	7162	5732
liczbowy wzrost/spadek bezrobotnych ogółem do roku poprzedniego	-	1591	1301	1827	510	-371	-1255	-821	-1430
procentowy wzrost/spadek bezrobotnych ogółem do roku poprzedniego	-	36,3	21,8	25,1	5,6	-3,9	-13,6	-10,3	-20,0

Liczba bezrobotnych w powiecie czarnkowsko-trzcianeckim w latach 1998-2006



Największe natężenie bezrobociem mierzone za pomocą wskaźnika bezrobocia rejestrowanego (stosunek liczby bezrobotnych do liczby ludności w wielu produkcyjnym) w grudniu 2006r. występowało w mg. Krzyż i mg. Wieleń – odpowiednio 12,4% i 12,3%, najmniejsze w g. Drawsko – 7,5%.

Bezrobocie w powiecie czarnkowsko-trzcianeckim na koniec 2006r. wg gmin

	liczba bezrobotnych		wskaźnik bezrobocia w %
	ogółem	kobiety	
m. Czarnków	660	449	8,2
g. Czarnków	655	448	9,3
g. Połajewo	302	204	7,7
g. Lubasz	365	233	8,1
g. Drawsko	290	185	7,5
mg. Trzcianka	1 732	1 101	10,9
mg. Wieleń	1 013	589	12,3
mg. Krzyż	715	433	12,4
Powiat	5 732	3 642	17,5*

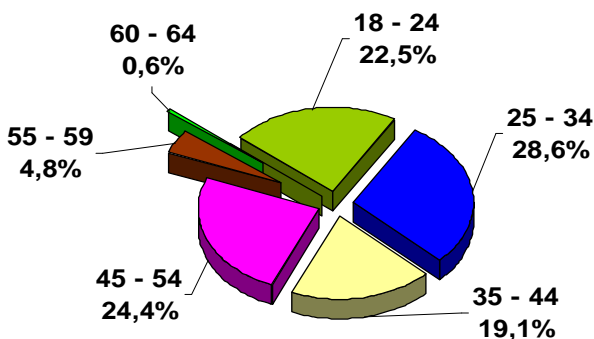
*stopa bezrobocia

Stopa bezrobocia w powiecie wyniosła w końcu grudnia 2006r. **17,5%** i była wyższa o 2,6 punktu procentowego od stopy dla kraju (14,9%) i o 5,7 punktu procentowego od stopy bezrobocia w Wielkopolsce (11,8%). W stosunku do grudnia 2005r. stopa bezrobocia w powiecie spadła o 3,7%.

STRUKTURA BEZROBOCIA W POWIECIE CZARNKOWSKO-TRZCIANECKIM

WIEK

W powiecie czarnkowsko-trzcianeckim w końcu 2006r. liczba bezrobotnych wynosiła **5732** osoby. Wśród zarejestrowanych bezrobotnych dwie największe grupy stanowiły osoby w wieku 25 – 34 lata (28,6% - 1637 osób) i w wieku 45-54 lata (24,4% - 1401 osób).



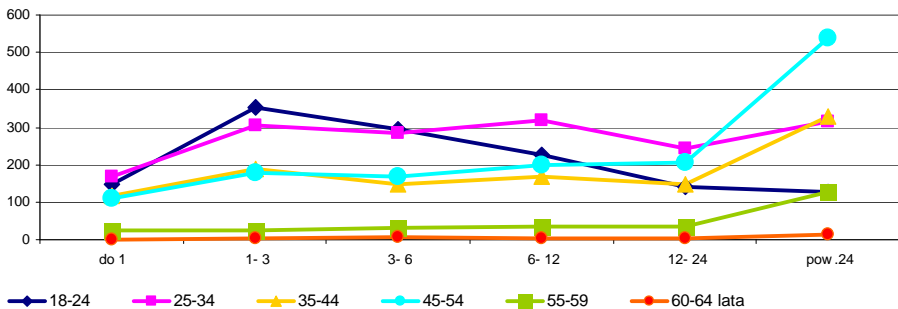
Zmiany liczby bezrobotnych w powiecie czarnkowsko-trzcianeckim w 2006r. według podziału na kategorie wiekowe

wyszczególnienie	18-24 lat	25-34 lat	35-44 lat	45-54 lat	55-59 lat	60 -64 lata
rok 2006	1289	1637	1097	1401	276	32
rok 2005	1901	1968	1423	1583	256	31
% wzrost/spadek liczby bezrobotnych w 2006r. w stosunku do 2005r.	-32,2	-16,8	-22,9	-11,5	7,8	3,2

Odsetek bezrobotnych w 2006r. w porównaniu z 2005r. w kategoriach 18-24 lat, 25-34 lat, 35-44 lat oraz 45-54 lat zmniejszył się odpowiednio o 32,2;16,8;22,9

i 11,5 punktu procentowego, natomiast wśród grupy osób bezrobotnych w wieku 55-59 lat i osób po 60 roku życia odsetek wzrósł odpowiednio o 7,8 i 3,2 punktu, co wynika z niechęci pracodawców do zatrudniania osób starszych, które często mają większy problem z przekwalifikowaniem się i dostosowaniem do potrzeb pracodawcy.

Liczba bezrobotnych według wieku i czasu pozostawania bez pracy w powiecie czarnkowsko-trzcianeckim w końcu 2006r.



Jak widać na powyższym wykresie charakterystyczną cechą osób bezrobotnych w wieku 18-24 lata jest fakt, że liczba tych osób zmniejsza się znacznie po upływie 6 miesięcy pozostawania bez pracy.

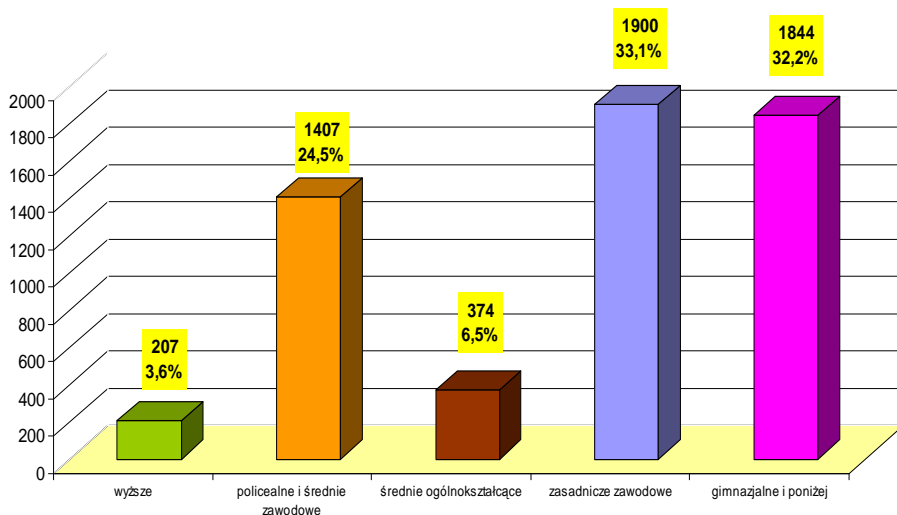
W trudnej sytuacji znajdują się osoby w wieku 25-34, ich liczba kształtuje się na wysokim poziomie, nieznacznie maleje po upływie 6 miesięcy pozostawania bez pracy i wzrasta gwałtownie po upływie 12 miesięcy pozostawania bez pracy.

W przypadku osób w wieku 35-44 lata i 45-54 lata liczba osób bezrobotnych kształtuje się na jednakowym poziomie i wzrasta proporcjonalnie do wydłużania się okresu pozostawania bez pracy. W momencie wejścia do grupy długotrwale bezrobotnych następuje gwałtowny wzrost liczby bezrobotnych w tej grupie.

Zdecydowanie najniższa jest liczba osób w wieku 60-64 lata. Utrzymuje się ona zasadniczo na takim samym poziomie bez względu na czas bezrobotnych pozostawania bez pracy.

WYKSZTAŁCENIE BEZROBOTNYCH

Z analizy struktury wykształcenia wynika, że pod względem poziomu wykształcenia najczęściej jest bezrobotnych (33,1%) z wykształceniem zasadniczym zawodowym. Kolejna grupa to bezrobotni posiadający wykształcenie gimnazjalne i niższe, stanowili oni 32,2% ogółu bezrobotnych. Najmniej bezrobotnych jest z wykształceniem wyższym 3,6% oraz średnim ogólnokształcącym 6,5%.

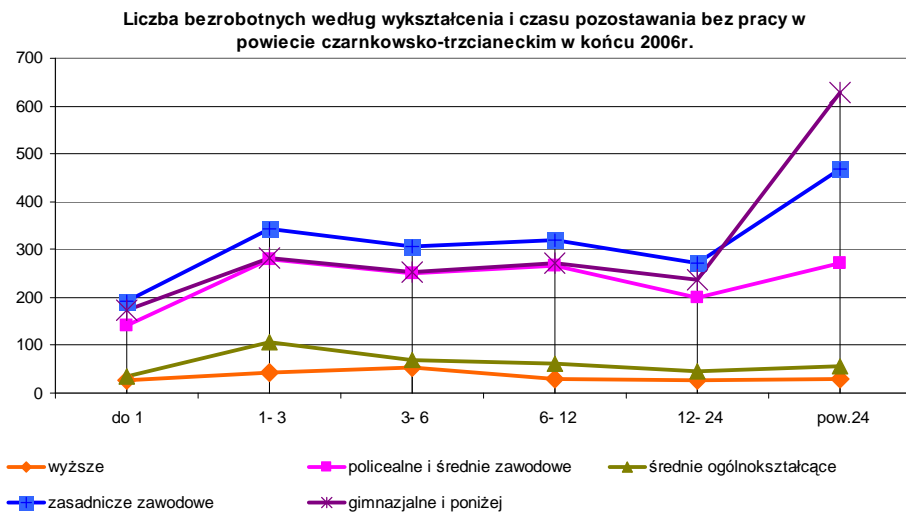


Zmiany liczby bezrobotnych w powiecie czarnkowsko-trzcianeckim w 2006r. według poziomu wykształcenia

wyszczególnienie	wyższe	policealne i średnie zawodowe	średnie ogólnokształcące	zasadnicze zawodowe	gimnazjalne i niższe
rok 2006	207	1407	374	1900	1844
rok 2005	240	1737	441	2485	2259
% wzrost/spadek liczby bezrobotnych w 2006r. w stosunku do 2005r.	-13,8	-19,0	-15,2	-23,5	-18,4

W porównaniu z grudniem 2006r. odsetek bezrobotnych na poszczególnych poziomach wykształcenia zmienił się w następujący sposób:

- z wykształceniem wyższym spadek o **13,8** punktu procentowego,
- z wykształceniem policealnym i średnim zawodowym spadek o **19,0** punktu procentowego,
- z wykształceniem średnim ogólnokształcącym spadek o **15,2** punktu procentowego,
- z wykształceniem zasadniczym zawodowym spadek o **23,5** punktu procentowego,
- z wykształceniem gimnazjalnym i niższym spadek o **18,4** punktu procentowego.



W najtrudniejszej sytuacji znajdują się osoby posiadające wykształcenie zasadnicze zawodowe oraz gimnazjalne i niższe. Liczba osób bezrobotnych w obu tych kategoriach gwałtownie wzrasta z chwilą, gdy okres pozostawania bez pracy przekracza 12 miesięcy, wzrost ten utrzymuje się w miarę wydłużania się okresu pozostawania bez pracy.

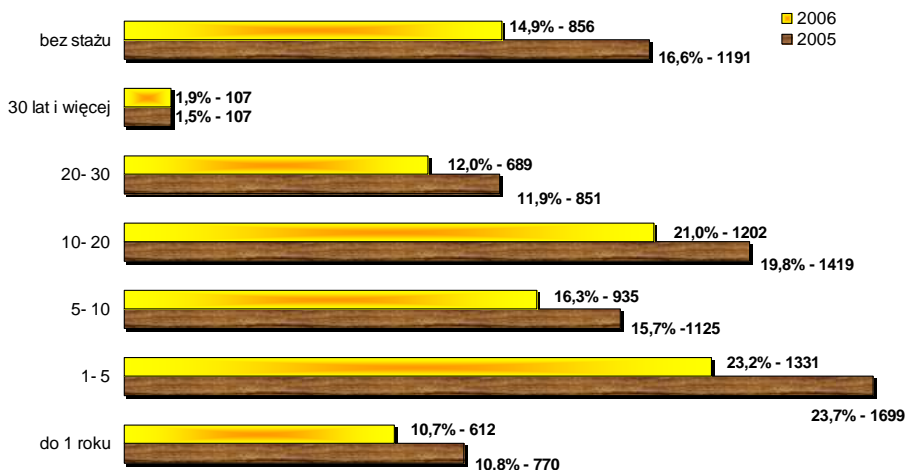
W przypadku osób z wykształceniem policealnym i średnim zawodowym wzrost liczby bezrobotnych po upływie 12 miesięcy pozostawania bez zatrudnienia jest znacznie łagodniejszy, aniżeli w przypadku opisanych powyżej grup. Tymczasem zdecydowanie najmniej dotkliwie skutki długotrwałego bezrobocia odczuwają osoby z wykształceniem średnim ogólnokształcącym oraz wyższym. Osób z takim wykształceniem jest najmniej wśród bezrobotnych, a ich liczba w miarę upływu czasu pozostawania bez pracy wzrasta w minimalnym stopniu.

STAŻ PRACY BEZROBOTNYCH

Wśród grupy bezrobotnych osoby dotychczas niepracujące stanowiły 14,9%. Bezrobotni ze stażem stanowią:

- do 1 roku – 10,7%,
- od 1 do 5 lat – 23,2%,
- od 5 do 10 lat – 16,3%,
- od 10 do 20 lat – 21,0%,
- od 20 do 30 lat – 12,0%.

Najmniej jest osób z ponad 30-letnim doświadczeniem zawodowym – 1,9%.

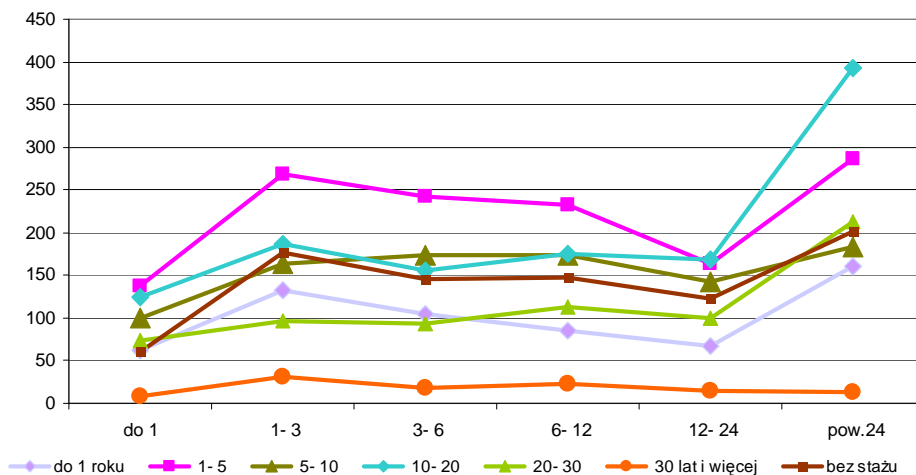


Zmiany liczby bezrobotnych w powiecie czarnkowsko-trzcianeckim w 2006r. według podziału na staż pracy

wyszczególnienie	do 1 roku	1-5	5-10	10-20	20-30	30 lat i więcej	bez stażu
rok 2006	612	1331	935	1202	689	107	856
rok 2005	770	1699	1125	1419	851	107	1191
% wzrost/spadek liczby bezrobotnych w 2006r. w stosunku do 2005r.	-20,5	-21,7	-16,9	-15,3	-19,0	-	-28,1

W porównaniu z analogicznym okresem roku 2005r. zmniejszyły się wszystkie odsetki bezrobotnych, najbardziej jednak odsetek osób bez stażu – o 28,1% (335 osób) i ze stażem 1-5 lat – o 21,7% (368 osób).

Liczba bezrobotnych według stażu pracy i czasu pozostawania bez pracy w powiecie czarnkowsko-trzcianeckim w końcu 2006r.

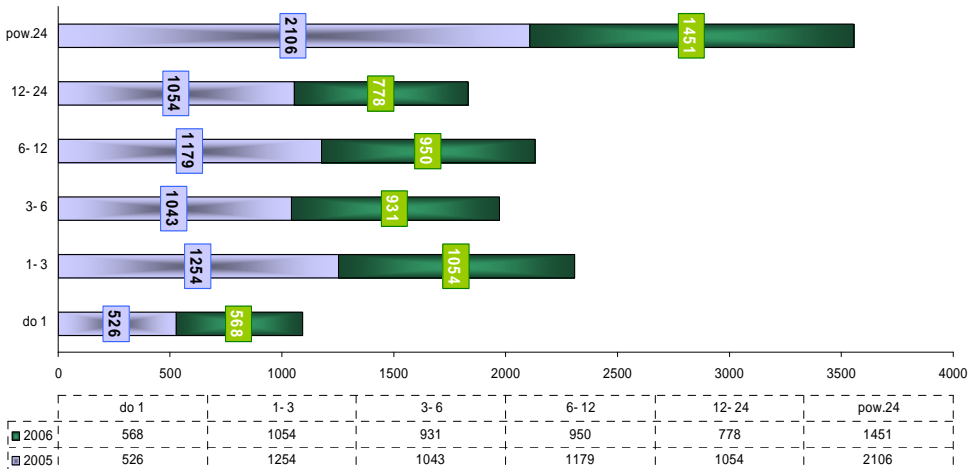


Najtrudniej kształtuje się sytuacja osób posiadających staż pracy od 1 do 5 i od 10 do 20 lat. W obu kategoriach tendencja jest podobna, w obu też w momencie upłygnięcia 12 miesięcy pozostawania bez pracy następuje wyraźny wzrost liczby osób, przy czym w miarę wydłużania się tego okresu liczba bezrobotnych ze stażem pracy od 10 do 20 lat przewyższa liczbę osób o stażu 1-5 lat.

Podobna dynamika zmian cechuje bezrobotnych o stażu pracy 5-10 lat i 20-30 lat, jednak liczba tych pierwszych jest wyższa. Znacznie niższa jest liczba osób bezrobotnych o stażu pracy do jednego roku, wzrasta ona jednak gwałtownie po upływie 12 miesięcy pozostawania bez pracy. W przypadku osób bezrobotnych bez stażu ma miejsce sukcesywny wzrost ich liczby po upływie roku pozostawania bez pracy jednak wejście w długotrwałe bezrobocie jest znacznie łagodniejsze. Zdecydowanie najmniej jest wśród bezrobotnych osób posiadających staż pracy powyżej 30 lat. W przypadku tej grupy bezrobotnych okres pozostawania bez pracy wywiera jedynie minimalny wpływ na ich liczbę.

CZAS POZOSTAWANIA BEZ PRACY

W 2006r. zmniejszyła się liczba osób bezrobotnych pozostających bez pracy ponad 12 miesięcy o 931 osób, tj. o 29,5% i wyniosła 2229 osób (w tym liczba osób pozostających bez pracy powyżej 24 miesięcy spadła o 655 osób, tj. o 31,1% i wyniosła 1451 osób, tj. 25,3% ogólnej liczby bezrobotnych).



KATEGORIE BEZROBOTNYCH

Udział wybranych kategorii bezrobotnych w ogólnej liczbie bezrobotnych

	dane z końca 2006 roku		dane z końca 2005 roku	
	liczba bezrobotnych	% poszczególnych kategorii bezrobotnych w ogólnej liczbie bezrobotnych	liczba bezrobotnych	% poszczególnych kategorii bezrobotnych w ogólnej liczbie bezrobotnych
ogółem	5732	100,0	7162	100,0
kobiety	3642	63,5	4136	57,7
zamieszkali na wsi	3007	52,5	3746	52,3
z prawem do zasiłku	1299	22,7	1386	19,4
osoby do 25 roku życia	1289	22,5	1901	26,5
niepełnosprawni	121	2,1	141	2,0
poprzednio pracujący	4876	85,1	5971	83,4
zwolnieni z przyczyn dotyczących zakładu pracy	190	3,3	256	3,6

MIESZKAŃCY TERENÓW WIEJSKICH

Liczba bezrobotnych zamieszkujących tereny wiejskie w powiecie czarnkowsko-trzcianeckim wyniosła na koniec grudnia 2006r. **3007** osób, czyli 52,5% ogółu zarejestrowanych, w tym kobiety stanowiły 63,8% (1917 osób), a osoby pobierające zasiłek 21,5% (646 osób).

W stosunku do analogicznego okresu roku poprzedniego, populacja bezrobotnych zamieszkałych na wsi zmniejszyła się o 19,7% - 739 osób, populacja kobiet o 8,5% - 178 osób, populacja mężczyzn o 34% - 561 osób.

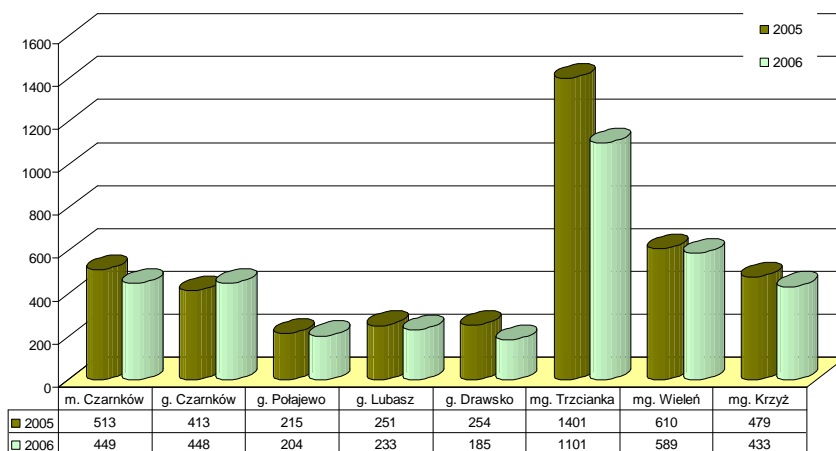
Bezrobotnych zamieszkałych na wsi charakteryzuje niski poziom wykształcenia oraz niższa mobilność i gotowość do przyuczenia do zawodu lub zmiany kwalifikacji. Według danych z końca grudnia 2006r. 37,6% bezrobotnych mieszkańców wsi to osoby z wykształceniem gimnazjalnym lub niższym, czyli bez zawodu a 33,4% to osoby, które ukończyły zasadnicze szkoły zawodowe. Tylko 2,6% bezrobotnych z terenów wiejskich ma wykształcenie wyższe.

Biorąc pod uwagę kategorię wiekową w końcu 2006r. największy odsetek (29,1% - 875 osób) bezrobotnych zamieszkałych tereny wiejskie stanowiły osoby w wieku 25-34 lata, w tym pozostających bez pracy dłużej niż 2 lata było 189 osób. Analizując bezrobotnych według stażu pracy najwięcej w końcu 2006r. było osób ze stażem 1-5 lat (24,6% - 741 osób).

KOBIETY

Wśród ogółu zarejestrowanych bezrobotnych **kobiety** stanowiły **63,5%** (3642 osoby). W stosunku do grudnia ubiegłego roku liczba bezrobotnych kobiet spadła o 494 osoby (tj. o 11,9%), przy wzroście udziału w ogóle bezrobotnych o 5,8%. Najwyższy odsetek kobiet odnotowano w g. Czarnków – 68,4%, najniższy natomiast w mg. Wielęń – 58,1%. W stosunku do analogicznego okresu 2005r., populacja bezrobotnych kobiet zmalała we wszystkich miastach i gminach powiatu oprócz g. Czarnków, gdzie zanotowano wzrost o 35 osób, tj. o 8,5%.

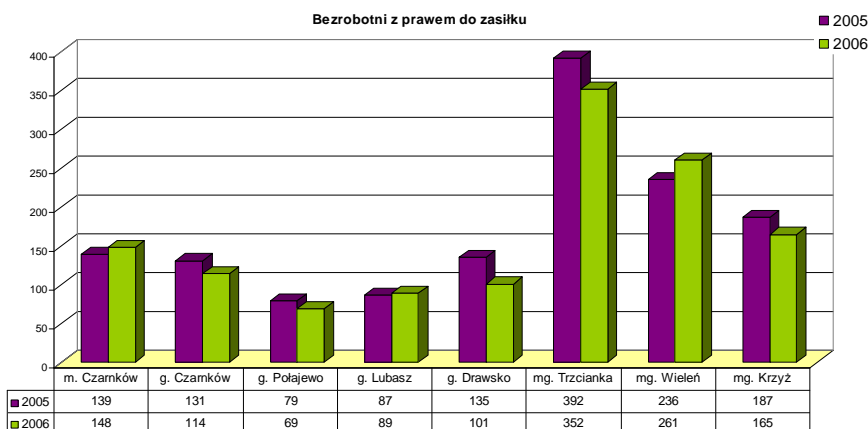
Liczba bezrobotnych kobiet



UPRAWNIENI DO OTRZYMYWANIA ZASIŁKU

Osoby posiadające prawo do zasiłku stanowiły 22,7% (1299 osób). W porównaniu do grudnia 2005 r. liczba zasiłkobiorców była mniejsza o 87 osób, ale ich udział w ogóle bezrobotnych wzrósł o 3,3%.

Najwyższy w powiecie poziom osób uprawnionych do pobierania zasiłku występował w mg.Trzcianka – 27,1% ogółu zasiłkobiorców w powiecie, w mg. Wieleń – 20,1% oraz w mg. Krzyż – 12,7%.



OSOBY NIEPEŁNOSPRAWNE

Grupą społeczną, która w bardzo wysokim stopniu odczuwa trudną sytuację na rynku pracy, są osoby niepełnosprawne. Mają one trudności ze znalezieniem oraz utrzymaniem miejsca pracy.

Z danych wynika, że na koniec grudnia 2006r. zarejestrowanych było łącznie w powiecie czarnkowsko-trzcianeckim **121** osób bezrobotnych niepełnosprawnych, tj. 2,1% ogółu bezrobotnych (w tym 63 kobiety) oraz 19 osób niepełnosprawnych poszukujących pracy (w tym 7 kobiet).

W 2006r. liczba niepełnosprawnych osób bezrobotnych spadła o 14,2% w stosunku do roku poprzedniego.

BEZROBOTNI W WIEKU DO 25 ROKU ŻYCIA

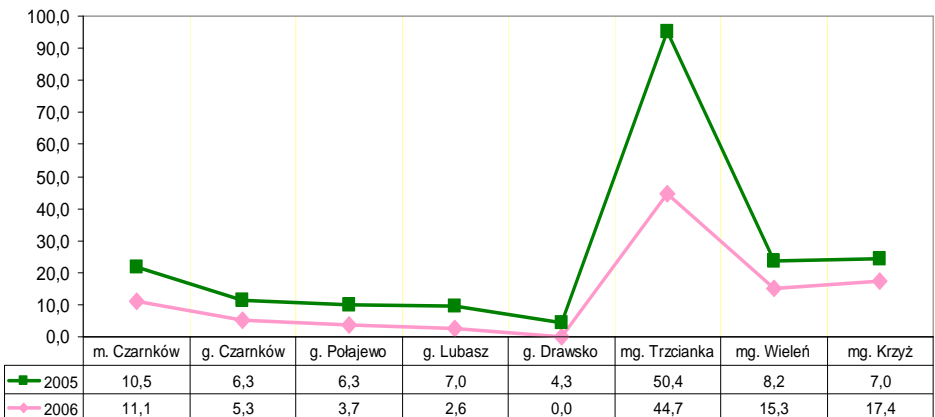
Młodzież w końcu grudnia 2006r. stanowiła **22,5%** ogólnej liczby bezrobotnych (tj. 1289 osób). W stosunku do analogicznego okresu roku poprzedniego liczba bezrobotnych w tej grupie uległa obniżeniu o 612 osób, tj. o 32,2%. Wśród bezrobotnej młodzieży około 60% stanowią mieszkańcy terenów wiejskich (w grudniu 2004r. – 53,1%).

BEZROBOTNI ZWOLNIENI Z PRZYCZYNN DOTYCZĄCYCH ZAKŁADU PRACY

Bezrobotni zwolnieni z przyczyn dotyczących zakładu pracy to **190** osób, stanowi to 3,3% ogółu zarejestrowanych (w grudniu 2005r. – 3,6%).

Wśród bezrobotnych tej kategorii 63,7% stanowią kobiety (w grudniu roku poprzedniego 65,2%), natomiast prawo do zasiłku posiadało 55,3%.

Procentowy udział osób zwolnionych z przyczyn dotyczących zakładu pracy w poszczególnych miastach i gminach powiatu w liczbie osób zwolnionych ogółem



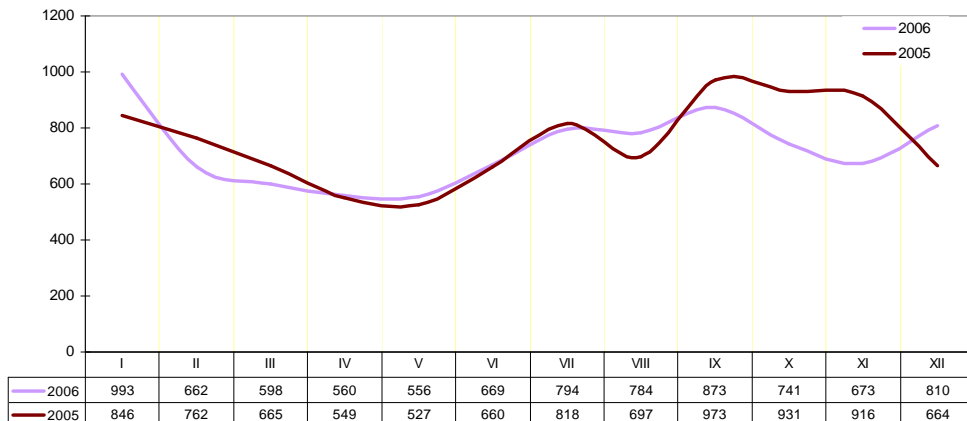
AKTYWIZACJA ZAWODOWA BEZROBOTNYCH

NOWE REJESTRACJE I WYŁĄCZENIA

W ciągu całego roku 2006 zarejestrowało się **8713** osób bezrobotnych, tj. o 295 osób – 3,3% mniej niż w ciągu 2005r.

Wśród tej grupy 18,1% (tj. 1574 osoby) zarejestrowało się po raz pierwszy, natomiast aż 81,9% wróciło do urzędu pracy po raz kolejny. Odsetek bezrobotnych poprzednio pracujących wyniósł 76,9% (tj. 6696 osób) a zwolnieni z przyczyn dotyczących zakładu pracy stanowili 2,5% (tj. 215 osób).

Liczba nowo zarejestrowanych według miesiący

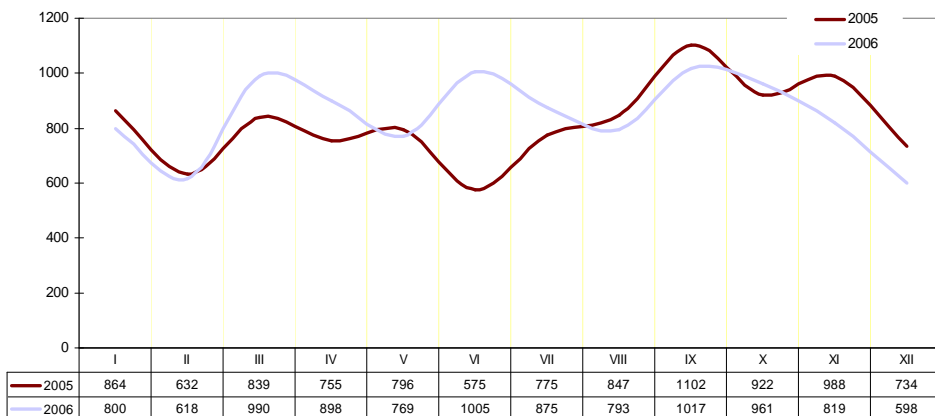


W analizowanym okresie wyłączono z ewidencji **10143** osoby co w stosunku do poprzedniego roku stanowiło wzrost o 314 osób, tj. o 3,2%. Najważniejszą przyczyną wyłączeń z ewidencji było podjęcie pracy przez 4711 osób, tj. 46,4% odpływu.

Częstym powodem skreślenia z rejestru bezrobotnych był fakt niepotwierdzenia gotowości do podjęcia pracy – 2504 osoby (tj. 24,7% odpływu), co jest warunkiem posiadania statusu osoby bezrobotnej.

Pozostałe przyczyny wyłączenia z ewidencji bezrobotnych to:

rozpoczęcie szkolenia (961 osób – 9,5% odpływu), stażu (529 osób – 5,2% odpływu), przygotowania zawodowego w miejscu pracy (272 osoby – 2,7% odpływu), dobrowolna rezygnacja ze statusu bezrobotnego (377 osób – 3,7% odpływu), podjęcia nauki (37 osób – 0,4% odpływu), nabycie praw emerytalnych lub rentowych (13 osób – 0,1% odpływu) i inne (387 osób – 3,8% odpływu).



PODJĘCIA PRACY

W roku 2006 pracę podjęło **4711** osób, w stosunku do roku 2005 wzrost o 50 osób, tj. o 1,1%, z tego:

- ❖ 4304 (91,4%) podjęło pracę niesubsydiowaną,
- ❖ 407 (8,6%) podjęło pracę subsydiowaną .

Z ofert pracy subsydiowanej skorzystało 1407 osób, z czego w ramach prac interwencyjnych 113, robót publicznych 144, stażu 529 osób, przygotowania zawodowego w miejscu pracy 272 osoby oraz prac społecznie-użytecznych 349 osób.

ZAWODY OSÓB BEZROBOTNYCH

Na koniec II półrocza 2006r. osoby bezrobotne reprezentowały 445 zawodów i specjalności, z których posiadane przez największą liczbę bezrobotnych przedstawiono w poniższej tabeli. Największą liczbowo grupę stanowią osoby bez zawodu (1197 osób – 20,9%).

Grupa zawodów	Liczba bezrobotnych na koniec 2006r.	Liczba ofert zgłoszonych w 2006r.	Nadwyżka siły roboczej
Sprzedawca*	511	203	308
Asystent ekonomiczny* (zawód szkolny: Technik ekonomista)	276	3	273
Krawiec*	195	9	186
Kucharz*	204	39	165
Technik rolnik*	136	0	136
Mechanik samochodów osobowych	130	7	123
Murarz*	121	39	82
Technik żywienia i gospodarstwa domowego*	108	0	108
Ślusarz*	133	84	49
Rolnik produkcji roślinnej i zwierzęcej* (zawód szkolny: Rolnik)	77	0	77
Stolarz meblowy	73	4	69
Technik mechanik*	71	4	67
Sprzątaczką	60	13	47
Tokarz	62	8	54
Handlowiec* (zawód szkolny: Technik handlowiec)	58	14	44
Fryzjer* (zawody szkolne: Fryzjer, Technik usług fryzjerskich)	52	6	46
Robotnik placowy	59	14	45
Robotnik leśny	44	31	13
Piekarz*	45	8	37
Kelner*	41	3	38

Od lat najliczniej reprezentowanym wśród bezrobotnych zawodem jest zawód **sprzedawcy**, również oferty pracy dla tej grupy zawodowej należą do najczęściej zgłaszanych przez pracodawców, między innymi z powodu wysokiej fluktuacji w tej grupie pracowników.

Porównując liczbę bezrobotnych reprezentujących wymienione zawody z zapotrzebowaniem zgłoszonym przez pracodawców do urzędów pracy

na pracowników w tych zawodach, stwierdzić należy, iż istnieje zdecydowana dysproporcja między tymi wielkościami (np. zawód sprzedawca – dla 511 osób bezrobotnych wpłynęły w 2006r. 203 oferty pracy).

Tymczasem najwięcej ofert pracy wpłynęło dla osób bezrobotnych w zawodach: robotnik gospodarczy – 17,8%, sprzedawca – 7,5% i robotnik pomocniczy w przemyśle przetwórczym – 6,5%.

Oferty pracy w 2006r. wg elementarnych grup zawodów (uwzględniono oferty w liczbie pow. 18 w danych zawodach)

Grupa zawodów	Liczba ofert	% ogółu ofert
robotnik gospodarczy	483	17,8%
sprzedawca	203	7,5%
robotnik pomocniczy w przemyśle przetwórczym	171	6,3%
pracownik biurowy (zawód szkolny: technik prac biurowych)	149	5,5%
szwaczka	96	3,5%
monter pojazdów i urządzeń transportowych	84	3,1%
ślusarz	84	3,1%
kopacz	70	2,6%
magazynier	64	2,4%
pracownik administracyjny (zawód szkolny: technik administracji)	47	1,7%
kucharz	39	1,4%
pozostali operatorzy urządzeń do obróbki drewna	32	1,2%
operator urządzeń do formowania wyrobów z tworzyw sztucznych	32	1,2%
murarz	31	1,1%
robotnik leśny	30	1,1%
operator urządzeń do formowania wyrobów z tworzyw sztucznych	30	1,1%
robotnik drogowy	27	1,0%
montażysta reprodukcyjny	25	0,9%
pozostali robotnicy przygotowujący drewno i pokrewni	21	0,8%
pozostali operatorzy urządzeń do obróbki drewna	21	0,8%
spawacz ręczny gazowy	18	0,7%
robotnik budowlany	18	0,7%
tapicer	18	0,7%

POŚREDNICTWO PRACY I PORADNICTWO ZAWODOWE

Powiatowy Urząd Pracy prowadzi pośrednictwo pracy dla zarejestrowanych osób, a w razie braku możliwości zapewnienia odpowiedniego zatrudnienia świadczy usługi poradnictwa zawodowego i umożliwia udział w zajęciach klubu pracy.

Pośrednictwo pracy ma na celu pomoc osobom bezrobotnym i poszukującym pracy w znalezieniu odpowiedniego zatrudnienia, a pracodawcom w pozyskaniu pracowników o poszukiwanych kwalifikacjach zawodowych.

W 2006r. w wyniku usług pośrednictwa pracy tutejszy urząd pozyskał **2706** ofert pracy, co stanowi wzrost o 18,6% w porównaniu do 2005r., kiedy ofert było 2281. **Ofert pracy niesubsydiowanej było 1299** (w 2005r. – 1137), natomiast **ofert subsydiowanych 1407** – 52% (w 2005r. – 1144 – 50,2%). Oferty pracy pozyskiwane są w ramach wizyt pośredników pracy w zakładach pracy bądź osobistych kontaktów zakładów pracy z urzędem pracy.

Pośrednictwo pracy wspierane jest również pracą doradczą prowadzoną przez doradcę zawodowego oraz lidera klubu pracy.

Poradnictwo zawodowe polega głównie na udzielaniu bezrobotnym i osobom poszukującym pracy pomocy w wyborze odpowiedniego zawodu i miejsca zatrudnienia oraz pracodawcom w doborze kandydatów do pracy na stanowiska wymagające szczególnych predyspozycji psychofizycznych. Poradnictwo zawodowe świadczone jest w formie porad indywidualnych i grupowych. Zajęcia w klubie pracy to nauka i nabywanie umiejętności w poszukiwaniu i uzyskiwaniu zatrudnienia. Zajęcia winny być prowadzone przez lidera klubu pracy. Kluby Pracy mogą działać przy urzędzie pracy bądź niezależnie od urzędu pracy przy samorządach gmin lub przy innych jednostkach zajmujących się problematyką społeczną.

Poradnictwo zawodowe świadczone jest przez dwóch doradców zawodowych w Czarnkowie i Trzciance oraz Lidera Klubu Pracy w formie porad indywidualnych i grupowych.

W 2006r. poradnictwem zawodowym i informacją zawodową objętych zostało **4 930** osób bezrobotnych. Poradnictwem zawodowym objęto **1 864** osoby, w tym **1383** bezrobotnych skorzystało z indywidualnej porady zawodowej. W wyniku poradnictwa zawodowego 369 osób podjęło zatrudnienie, a 800 osób skierowano na szkolenie.

W grupowych spotkaniach informacyjnych uczestniczyło 1030 bezrobotnych. 3066 osobom udzielono indywidualnej informacji zawodowej. Grupowe spotkania doradcze i informacyjne odbywały się w małych 15-20 osobowych grupach.

Tematyka spotkań w szkołach dotyczyła sytuacji na lokalnym rynku pracy oraz technik aktywnego poszukiwania pracy i autoprezentacji.

Po raz dziewiąty wspólnie z Poradnią Psychologiczno-Pedagogiczną i Publicznym Gimnazjum w Czarnkowie zorganizowano Giełdę Zawodów. Jej celem jest pomoc młodzieży gimnazjum w wyborze kierunku dalszego kształcenia. Giełda Zawodów z każdym rokiem cieszy się coraz większym zainteresowaniem wśród młodzieży gimnazjum i jej rodziców.

Od 1 lipca 2002r. został powołany Klub Pracy przy Powiatowym Urzędzie Pracy w Czarnkowie. Liderem Klubu jest pracownik PUP – doradca zawodowy. Natomiast w Trzciance Klub Pracy działa przy Urzędzie Miejskim. W 2006r. w zajęciach Klubu Pracy uczestniczyło: w Czarnkowie – 250 osób, w Trzciance – 72 osoby.

TENDENCJE NA POWIATOWYM RYNKU PRACY W 2006r.

1. Spadek liczby bezrobotnych o 1430 osób (tj. o 20,0%) w porównaniu do grudnia 2005r. i wzrost o 212 osób (tj. o 3,8%) w stosunku do stanu z poprzedniego miesiąca.
2. Zwiększenie liczby ofert pracy w stosunku do 2005r. - w 2006r. urząd dysponował 2706 ofertami pracy, co stanowi wzrost o 18,6% w porównaniu do 2005r., kiedy ofert było 2281.
3. Odływ bezrobotnych – w okresie styczeń-grudzień 2006r. wyłączono z ewidencji 10 143 bezrobotnych, co stanowi wzrost wyłączeń o 314 osób w porównaniu do analogicznego okresu roku poprzedniego.
4. Wzrost podjęć pracy w stosunku do 2005r. – w roku 2006 w stosunku do roku 2005 zauważalne było polepszenie, jeżeli chodzi o podjęcia pracy przez osoby bezrobotne. Pracę podjęło 4711 osób, czyli o 1,1% więcej niż w 2005r.
5. Napływ bezrobotnych – w okresie styczeń-grudzień 2006r. zarejestrowało się 8713 osób bezrobotnych, co oznacza spadek rejestracji o 295 osób w porównaniu do roku poprzedniego.
6. Spadek udziału w ogóle bezrobotnych osób długotrwale bezrobotnych – na koniec grudnia 2006r. – 60,5%, rok wcześniej 63,6%.
7. Wzrost udziału w ogóle bezrobotnych osób bezrobotnych z prawem do zasiłku – na koniec grudnia 2006r. – 22,7%, rok wcześniej 19,4%.
8. Sytuacja kobiet na powiatowym rynku pracy – w roku 2006 odnotowano spadek liczby bezrobotnych kobiet o 494 osoby (tj. o 11,9%), przy wzroście udziału w ogóle bezrobotnych o 5,8%.
9. Stopa bezrobocia w powiecie wyniosła w końcu grudnia 2006r. **17,5%** i była wyższa o 2,6 punktu procentowego od stopy dla kraju (14,9%) i o 5,7 punktu procentowego od stopy bezrobocia w Wielkopolsce (11,8%). W stosunku do grudnia 2005r. stopa bezrobocia w powiecie spadła o 3,7%.