



# POWIATOWY URZĄD PRACY

64-700 Czarnków, ul. Przemysłowa 2a e-mail: [pocz@pupczarnkow.pl](mailto:pocz@pupczarnkow.pl)  
tel/fax (067) 255 37 16 – 18 [www.pupczarnkow.pl](http://www.pupczarnkow.pl)

---

## **SPRAWOZDANIE Z DZIAŁALNOŚCI POWIATOWEGO URZĘDU PRACY W CZARNKOWIE W 2016 ROKU**

**Czarnków, czerwiec 2017r.**



## ZADANIA I KOMPETENCJE

Powiatowy Urząd Pracy w Czarnkowie realizuje zadania samorządu powiatu m.in. z zakresu:

1.

- promocji zatrudnienia,
- aktywizacji lokalnego rynku pracy,
- udzielania osobom bezrobotnym i poszukującym pracy pomocy w znalezieniu pracy,
- udzielania pomocy pracodawcom w pozyskiwaniu pracowników,
- przyznawania i wypłacania zasiłków oraz innych świadczeń z tytułu bezrobocia,
- realizowania zadań związanych z podejmowaniem przez cudzoziemców pracy na terytorium Rzeczypospolitej Polskiej;
- kształcenia ustawicznego pracowników i pracodawców (KFS);

Szczegółowo zadania samorządu powiatu określa art. 9 ust. 1 ustawy z dnia 20 kwietnia 2004r.

o promocji zatrudnienia i instytucjach rynku pracy (tj. Dz. U. z 2017r. poz. 1065 z późn. zm.).

2.

- aktywizacji zawodowej osób niepełnosprawnych bezrobotnych i poszukujących pracy

Osoby niepełnosprawne mogą ubiegać się m.in. o przyznanie jednorazowych środków na rozpoczęcie działalności gospodarczej, a pracodawcy zatrudniający osoby niepełnosprawne wnioskować mogą m.in. o zwrot: miesięcznych kosztów zatrudnienia pracowników pomagających pracownikowi niepełnosprawnemu w pracy, kosztów szkolenia tych pracowników czy zwrot kosztów wyposażenia i doposażenia stanowiska pracy).

Zadanie to wynika z artykułu 35a ustawy z dnia 27 sierpnia 1997 r. o rehabilitacji zawodowej i społecznej oraz zatrudnianiu osób niepełnosprawnych (Dz. U. z 2016r. poz. 2046, 1948).

## UWARUNKOWANIA ZEWNĘTRZNE

### DEMOGRAFIA

Na koniec 2016 roku w powiecie czarnkowsko-trzcianeckim zanotowano **88.827 mieszkańców**, z czego **50,5%** stanowiły kobiety. W odniesieniu do roku poprzedniego zanotowano **wzrost** liczby mieszkańców o 391 osób.

Analizując strukturę ludności według ekonomicznych grup wieku na koniec 2016 roku zaobserwowano wzrost liczby ludności w wieku poprodukcyjnym – o 454 osób, tj. o 2,9% w odniesieniu do roku poprzedniego oraz wśród ludności w wieku przedprodukcyjnym o 367 osób, tj. o 2,1%.

Spadek zanotowano zaś wśród liczby ludności w wieku produkcyjnym o 430 osób, tj. o 0,8%.

Od roku 2011 systematycznie następuje wzrost liczby osób w wieku poprodukcyjnym oraz spadek liczby osób w wieku produkcyjnym.

Wykres 1 Ludność powiatu czarnkowsko-trzcianeckiego według wieku w latach 2011-2016 – udział procentowy w ogólnej liczbie mieszkańców



Źródło: informacje z ewidencji ludności urzędów miast i gmin powiatu czarnkowsko-trzcianeckiego

## PRACODAWCY NA POWIATOWYM RYNKU PRACY

Na koniec 2016r. w powiecie czarnkowsko-trzcianeckim zanotowano **7.249 podmiotów zarejestrowanych w rejestrze REGON**, tj. więcej o 44 podmioty aniżeli w 2015 roku.

Zdecydowana większość (95,3%) powiatowych podmiotów należała do sektora prywatnego, w którym dominowały osoby fizyczne prowadzące działalność gospodarczą.

Na podstawie kontaktu z pracodawcami oraz przeprowadzonego badania sondażowego w styczniu 2017r. sytuację lokalnych firm ocenia się jako stabilną, zmierzającą do utrzymania zatrudnienia na obecnym poziomie z **niewielką tendencją wzrostu**.

17.732 to liczba pracujących w powiecie czarnkowsko-trzcianeckim w 2015 roku. Liczba ta uległa zwiększeniu o 764 osoby, w porównaniu do roku 2014.

\*Brak danych dotyczących roku 2016.

### *Grupowe zwolnienia pracowników*

W 2016 roku zwolnienia grupowe były w firmach, które zamiar zwolnień pracowników zgłosiły do Powiatowego Urzędu Pracy w Czarnkowie w październiku i listopadzie 2015r.:

- ✓ SPÓŁDZIELNIA INWALIDÓW "PRZYSZŁOŚĆ", Trzcianka, zajmująca się produkcją z wyrobów sztucznych, zgłosiła zamiar zwolnień: 125 osób z terenu powiatu czarnkowsko – trzcianeckiego, 61 osób otrzymało wypowiedzenie w 2016r., z tego 21 osób zarejestrowało się w urzędzie pracy,
- ✓ WOJEWÓDZKA USŁUGOWASPÓŁDZIELNIA INWALIDÓW, Trzcianka, specjalizująca się w produkcji opakowań kartonowych, zgłosiła zamiar zwolnień: 26 osób z terenu powiatu czarnkowsko – trzcianeckiego, wszystkie osoby otrzymały wypowiedzenia w 2016r., z tego 12 osób zarejestrowało się w urzędzie.

## **BEZROBOCIE**

### ➤ *Poziom bezrobocia*

Liczba bezrobotnych w powiecie czarnkowsko-trzcianecki na koniec grudnia 2016r. wyniosła **2.273 osoby** i w porównaniu do roku poprzedniego **spadła** o 432 osoby tj. o 16,0%, a w porównaniu do roku 2011 spadła aż o 2510 osób tj. o 52,5%.

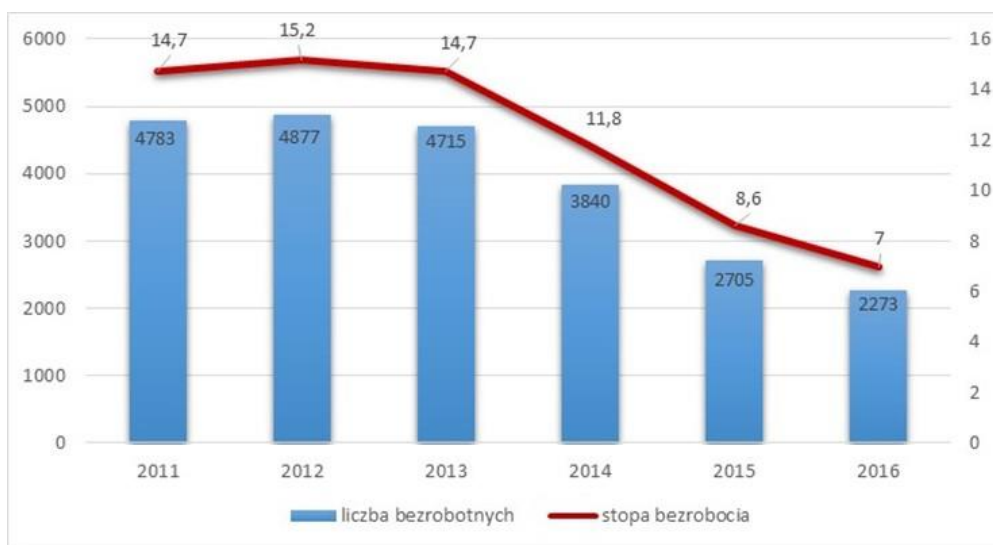
*Tabela 1*

### *Dynamika poziomu bezrobocia według gmin*

	Liczba bezrobotnych na koniec grudnia 2016r.		Wzrost/spadek liczby bezrobotnych w porównaniu do grudnia 2015r.		Wskaźnik bezrobocia rejestrowanego <sup>1)</sup> na koniec 2016
	Ogółem	Kobiety	w liczbach	w %	
<b>Powiat</b>	<b>2273</b>	<b>1258</b>	<b>-432</b>	<b>-16,0%</b>	<b>4,1%</b>
m. Czarnków	188	94	-39	-17,2%	2,7%
g. Czarnków	181	93	-59	-24,6%	2,4%
g. Połajewo	96	56	-68	-41,5%	2,5%
g. Lubasz	103	54	-53	-34,0%	2,1%
g. Drawsko	230	118	-39	-14,5%	6,0%
mg. Trzcianka	664	348	-62	-8,5%	4,4%
mg. Wieleń	442	262	-57	-11,4%	5,4%
mg. Krzyż	369	233	-55	-13,0%	6,6%

<sup>1)</sup> Wskaźnik bezrobocia rejestrowanego – liczba bezrobotnych do liczby ludności w wieku produkcyjnym (wg stanu na 31.12.2016 r.)

Wykres 2 Liczba bezrobotnych i stopa bezrobocia w powiecie czarnkowsko-trzcianeckim w latach 2011-2016 (według stanu na 31 grudnia danego roku)



Od 2011 roku wraz ze spadkiem liczby osób w wieku produkcyjnym następuje spadek ogólnej liczby bezrobotnych.

Tabela 2

Powiaty	Poziom bezrobocia		%wzrost/ spadek	Stopa bezrobocia (w %)		wzrost/ spadek
	31.12.2015	31.12.2016		31.12.2015	31.12.2016	
Chodzieski	2072	1935	-6,6	11,2	10,4	-0,8
<b>Czarnkowsko-Trzcianecki</b>	<b>2705</b>	<b>2273</b>	<b>-16,0</b>	<b>8,3</b>	<b>7,0</b>	<b>-1,3</b>
Pilski	4227	3690	-12,7	8,0	6,9	-1,1
Wągrowiecki	2498	2032	-18,7	10,6	8,7	-1,9
Złotowski	3538	2934	-17,1	12,1	10,1	-2,0
województwo wielkopolskie	93,3*	77,7*	-16,1	6,1	5,0	-1,1
<b>Polska</b>	<b>1.563,4*</b>	<b>1.335,2*</b>	<b>-14,6</b>	<b>9,7</b>	<b>8,3</b>	<b>-1,4</b>

Zmiany w poziomie bezrobocia w podregionie pilskim, woj. wlkp. i kraju wg stanu na 31.12.2016r.

- W tys.

Źródło: <http://www.wup.poznan.pl>

➤ *Stopa bezrobocia*

Stopa bezrobocia w powiecie czarnkowsko-trzcianeckim na koniec 2016r. wyniosła **7,0%** i była niższa o 1,3 punktu procentowego niż przed rokiem.

**W kraju** stopa bezrobocia wynosiła na koniec grudnia 2015r. **8,3%** i w porównaniu do grudnia 2015r. spadła o 1,4%. **W województwie wielkopolskim** stopa bezrobocia wyniosła w końcu grudnia 2016r. **5,0%** i w porównaniu do grudnia 2015r. spadła o 1,1 punktu.

Stopa bezrobocia powiatu czarnkowsko-trzcianeckiego była niższa o 1,3 punktu procentowego od stopy bezrobocia kraju i wyższa o 2 punkty procentowe od stopy bezrobocia województwa wielkopolskiego.

*Tabela 4*

*Stopa bezrobocia w powiatach na koniec grudnia 2016r.*

Powiaty	Stopa bezrobocia w końcu grudnia 2016r. (w %)	Wzrost/spadek stopy bezrobocia w stosunku do grudnia 2015r.
chodzieski	10,4	0,1
<b>czarnkowsko -trzcianecki</b>	<b>7,0</b>	<b>0,4</b>
gnieźnieński	7,8	0,1
gostyński	7,3	0,3
grodziski	5,1	0,0
jarociński	5,8	0,0
kaliski *	4,4	0,0
kępiński	2,2	0,0
kolski	10,1	-0,2
koniński *	12,5	0,2
kościański	4,9	-0,1
krotoszyński	4,8	0,2
leszczyński *	4,6	0,1
międzychodzki	5,5	0,3
nowotomyski	3,1	0,0
obornicki	6,1	-0,3
ostrowski	4,7	0,2
ostrzeszowski	5,7	0,3
pilski	6,9	-0,1
pleszewski	5,5	0,0
poznański *	2,0	-0,1
rawicki	5,9	0,4
słupecki	9,6	0,6
szamotulski	4,7	-0,1
średzki	9,5	-0,1
śremski	4,0	-0,1
turecki	5,3	0,1
wągrowiecki	8,7	0,3

Województwo	5,0	0,0
wolsztyński	2,6	-0,3
wrzesiński	6,7	-0,2
złotowski	10,1	0,0

Źródło: <http://www.wup.poznan.pl>

### ➤ Struktura bezrobocia

Struktura bezrobotnych według stanu na dzień 31 grudnia 2016 roku, zgodnie z kryterium:

- wieku:

Wyszczególnienie	XII 2016		Kobiety XII 2016	
	w liczbach	w odsetkach	w liczbach	w odsetkach
<b>Ogółem</b>	<b>2273</b>	<b>100,0%</b>	<b>1258</b>	<b>100,0%</b>
z tego w grupach wieku:				
18-24	348	15,3%	215	17,1%
25-34	600	26,4%	398	31,6%
35-44	462	20,3%	286	22,7%
45-54	392	17,2%	202	16,1%
55-59	311	13,7%	139	11,0%
60 lat i więcej	160	7,0%	18	1,4%

Wśród zarejestrowanych bezrobotnych dwie największe grupy stanowiły osoby w wieku 25-34 lata (26,4% - 600 osób) i w wieku 35-44 lata (20,3% - 462 osoby).

- wykształcenia:

Wyszczególnienie	XII 2016		Kobiety XII 2016	
	w liczbach	w odsetkach	w liczbach	w odsetkach
<b>Ogółem</b>	<b>2273</b>	<b>100,0%</b>	<b>1258</b>	<b>100,0%</b>
z tego z wykształceniem:				
wyższym	191	8,4%	147	11,7%
policealnym i średnim zawodowym	475	20,9%	319	25,4%
średnim ogólnokształcącym	174	7,7%	140	11,1%
zasadniczym zawodowym	706	31,1%	306	24,3%
gimnazjalnym i poniżej	727	32,0%	346	27,5%

Bezrobocie dotyka przede wszystkim osoby o najniższym poziomie wykształcenia. Osoby z wykształceniem zasadniczym zawodowym stanowiły 31,1% (706 osób), a z wykształceniem gimnazjalnym i niższym 32,0% (727 osób) ogółu zarejestrowanych. Osoby z wykształceniem wyższym stanowiły 8,4% (191 osób, w tym 147 kobiet).

- stażu pracy

Wyszczególnienie	XII 2016		Kobiety XII 2016	
	w liczbach	w odsetkach	w liczbach	w odsetkach
<b>Ogółem</b>	<b>2273</b>	<b>100,0%</b>	<b>1258</b>	<b>100,0%</b>
z tego: do 1 roku:	285	12,5%	204	16,2%



1-5	579	25,5%	378	30,0%
5-10	367	16,1%	211	16,8%
10-20	402	17,7%	180	14,3%
20-30	267	11,7%	98	7,8%
30 i więcej	144	6,3%	35	2,8%
bez stażu	229	10,1%	152	12,1%

Wśród ogółu bezrobotnych większość stanowili bezrobotni ze stażem pracy od 1 do 5 lat (25,5% - 579 osób), drugą najliczniejszą grupę stanowili bezrobotni ze stażem pracy od 10 do 20 lat (17,7% – 402 osoby), bezrobotni bez stażu pracy w liczbie 229 stanowili tymczasem 10,1%

- czasu pozostawania bez pracy (w miesiącach)

Wyszczególnienie	XII 2016		Kobiety XII 2016	
	w liczbach	w odsetkach	w liczbach	w odsetkach
<b>Ogółem</b>	<b>2273</b>	<b>100,0%</b>	<b>1258</b>	<b>100,0%</b>
z tego: do 1 miesiąca:	344	15,1%	157	12,5%
1-3	683	30,0%	341	27,1%
3-6	438	19,3%	260	20,7%
6-12	379	16,7%	234	18,6%
12-24	304	13,4%	197	15,7%
pow. 24	125	5,5%	69	5,5%

Największą grupę bezrobotnych stanowiły osoby pozostające bez pracy przez okres od 1 do 3 miesięcy (683 osoby-30%), drugą najliczniejszą grupę stanowiły osoby, których okres pozostawania bez pracy wynosił od 3 do 6 miesięcy (19,3%).

*Tabela 5*

*Porównanie udziału wybranych grup bezrobotnych w ich ogólnej liczbie*

Powiat	Kobiety		Zamieszkali na wsi		Długotrwale bezrobotni		Osoby posiadające prawo do zasiłku	
	Liczba osób	% ogółu	Liczba osób	% ogółu	Liczba osób	% ogółu	Liczba osób	% ogółu
<b>grudzień 2016</b>	<b>1258</b>	<b>55,3%</b>	<b>1269</b>	<b>55,8%</b>	<b>846</b>	<b>37,2%</b>	<b>513</b>	<b>22,6%</b>
grudzień 2015	1471	54,4%	1529	56,5%	1161	42,9%	545	20,1%

Powiat	Osoby do 30 roku życia		Osoby do 25 roku życia		Osoby powyżej 50 roku życia		Osoby w okresie 12 miesięcy od dnia ukończenia nauki	
	Liczba osób	% ogółu	Liczba osób	% ogółu	Liczba osób	% ogółu	Liczba osób	% ogółu
<b>grudzień 2016</b>	<b>648</b>	<b>28,5%</b>	<b>348</b>	<b>15,3%</b>	<b>695</b>	<b>30,6%</b>	<b>104</b>	<b>4,6%</b>
grudzień 2015	855	31,6%	476	17,6%	796	29,4%	125	4,6%

Powiat	Osoby korzystające ze świadczeń OPS		Osoby bez kwalifikacji zawodowego		Niepełnosprawni		Osoby bez doświadczenia zawodowego		Posiadające co najmniej jedno dziecko do 6 roku życia	
	Liczba osób	% ogółu	Liczba osób	% ogółu	Liczba osób	% ogółu	Liczba osób	% ogółu	Liczba osób	% ogółu
<b>grudzień 2016</b>	<b>194</b>	<b>8,5%</b>	<b>730</b>	<b>32,1%</b>	<b>170</b>	<b>7,5%</b>	<b>323</b>	<b>14,2%</b>	<b>501</b>	<b>22,0%</b>
grudzień 2015	217	8,0%	852	31,5%	182	6,7%	412	15,2%	563	20,8%

➤ *Liczba bezrobotnych z ustalonym profilem pomocy*

Profil pomocy ustala się dla każdej osoby bezrobotnej, która rejestruje się w urzędzie pracy. Celem profilowania jest zastosowanie wobec osoby bezrobotnej takiej pomocy, która najbardziej odpowiada jej aktualnej sytuacji i potrzebom. Powiatowy urząd pracy ustalając profil pomocy dokonuje analizy sytuacji osoby bezrobotnej i jej szans na rynku pracy biorąc pod uwagę oddalenie od rynku pracy i gotowość do wejścia lub powrotu na rynek pracy.

Na koniec 2016r. w ewidencji osób bezrobotnych zanotowano 2.176 osób, którym ustalono profil pomocy, wśród nich najczęściej występowały bezrobotni wymagający aktywizacji, z ustalonym II profilem pomocy (1.407 osób tj. 61,9% ogółu), dla których dostępny jest pełen wachlarz usług i instrumentów rynku pracy oraz działań aktywizacyjnych. W stosunku do 743 osób bezrobotnych (32,7%) ustalony został III profil pomocy (osoby najbardziej oddalone od rynku pracy wymagające szczególnych form pomocy, takich jak program specjalny dostosowany do indywidualnych możliwości)). W tym przypadku bezrobotni mogą skorzystać z pomocy w ramach Programu Aktywizacja i Integracja, działań **aktywizacyjnych zleconych przez urząd pracy, programów specjalnych oraz zatrudnienia wspieranego u pracodawcy lub podjęcia pracy w spółdzielni socjalnej. Jedynie 1,1% stanowiły osoby bezrobotne aktywne na rynku pracy (26 osób z ustalonym I profilem pomocy).**

Tabela 6

*Udział bezrobotnych z ustalonym profilem pomocy w ogólnej liczbie bezrobotnych - stan na koniec 2016r.*

Powiat	Liczba bezrobotnych z ustalonym profilem pomocy, w tym:		z profilem I		z profilem II		z profilem III	
	Liczba osób	% ogółu	Liczba osób	% ogółu	Liczba osób	% ogółu	Liczba osób	% ogółu
<b>Powiat</b>	<b>2176</b>	<b>95,7%</b>	<b>26</b>	<b>1,1%</b>	<b>1407</b>	<b>61,9%</b>	<b>743</b>	<b>32,7%</b>
m. Czarnków	171	91,0%	8	4,3%	131	69,7%	32	17,0%
g. Czarnków	151	83,4%	2	102,0%	102	56,4%	47	26,0%
g. Połajewo	89	92,7%	-	-	64	66,7%	25	26,0%
g. Lubasz	93	90,3%	1	1,0%	75	72,8%	17	16,5%
g. Drawsko	228	99,1%	-	-	200	87,0%	28	12,2%

mg. Trzcianka	655	98,6%	14	2,1%	384	57,8%	257	38,7%
mg. Wieleń	431	97,5%	1	0,2%	218	49,3%	212	48,0%
mg. Krzyż	358	97,0%	-	-	233	63,1%	125	33,9%

Tabela 6

Udział bezrobotnych z ustalonym profilem pomocy w ogólnej liczbie bezrobotnych  
- porównanie roku 2016 i 2015

	Liczba bezrobotnych z ustalonym profilem pomocy, w tym:		z profilem I		z profilem II		z profilem III	
	Liczba osób	% ogółu	Liczba osób	% ogółu	Liczba osób	% ogółu	Liczba osób	% ogółu
<b>2016 r.</b>	<b>2176</b>	<b>95,7%</b>	<b>26</b>	<b>1,1%</b>	<b>1407</b>	<b>61,9%</b>	<b>743</b>	<b>32,7%</b>
2015 r.	<b>2620</b>	<b>96,9%</b>	<b>47</b>	<b>1,7%</b>	<b>1749</b>	<b>64,7%</b>	<b>824</b>	<b>30,5%</b>

## ZADANIA REALIZOWANE PRZEZ POWIATOWY URZĄD PRACY

### PASYWNA POLITYKA RYNKU PRACY

#### *1. Rejestrowanie bezrobotnych i poszukujących pracy*

Napływ do bezrobocia stanowił w 2016 roku 93% odpływu, co w efekcie przełożyło się na zmniejszenie liczby osób bezrobotnych w rejestrze urzędu pracy.

Zmiany zachodzące w wielkości rejestrowań i wyrejestrowań w poszczególnych miesiącach wskazywały na:

- styczeń, grudzień - sezonowość prac,
- sierpień- wrzesień - rejestracja absolwentów.

W ciągu całego roku 2016 zarejestrowano **5.748** osób bezrobotnych, tj. **o 566 osób – 9% mniej** niż w ciągu 2015r. Wśród tej grupy:

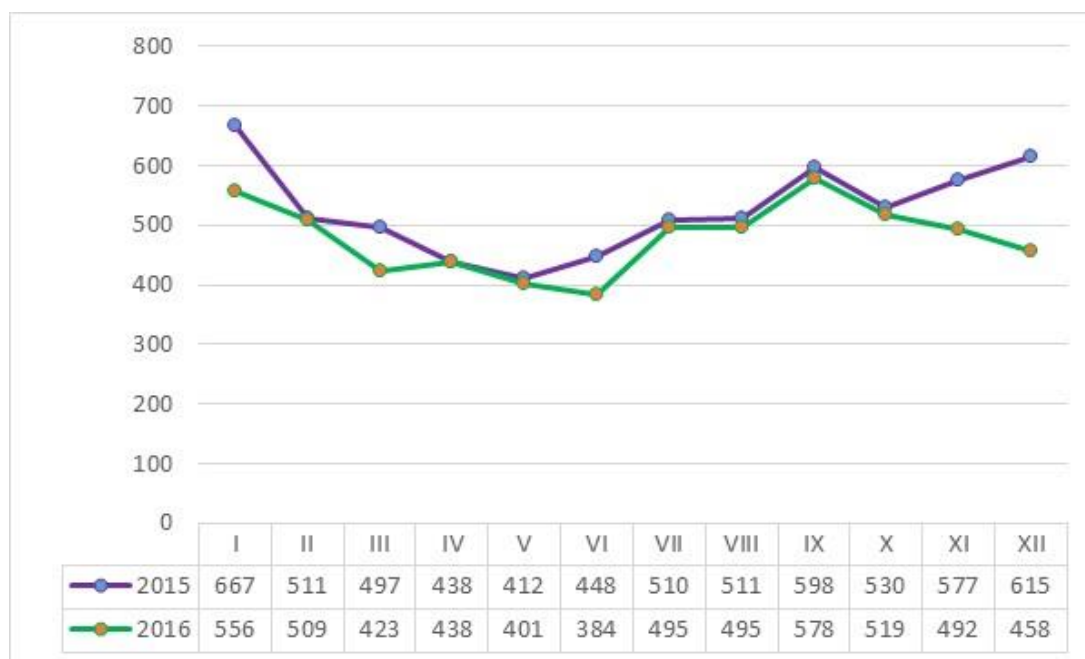
- **14,9%** (tj. 855 osób) zarejestrowało się po raz pierwszy,
- **85,1%** (tj. 4.893 osoby) wróciło do urzędu pracy po raz kolejny.

W stosunku do roku poprzedniego liczba osób rejestrujących się po raz kolejny zmniejszyła się o 509 osób tj. 9,4%. **Główną przyczyną ponownych rejestracji było:**

- utrata zatrudnienia - często sezonowego, w kraju i za granicą,

- koniec uczestnictwa w organizowanych przez urząd pracy programach aktywizujących (po stażach, szkoleniach, pracach społecznie użytecznych).

Wykres 4 Napływ osób bezrobotnych w powiecie czarnkowsko-trzcianeckim w latach 2015-2016



### Odływ z bezrobocia

W 2016r. wyrejestrowano **6.180** osób, tj. o **1269 osób, tj. o 20,5% mniej** aniżeli w roku 2015. Odływ przewyższał napływ o 432 osoby.

Najważniejszą przyczyną wyrejestrowań osób bezrobotnych w 2016r. było:

- ❖ **podjęcie pracy przez 3.289 osoby, stanowiące aż 53,2% ogółu wyrejestrowujących się osób** (w 2015r. pracę podjęło 3.656 osób stanowiących 49,1% ogółu wyrejestrowanych). Z ogólnej liczby podejmujących pracę większość osób tj. 2.633 osób podjęło pracę niesubsydiowaną (656 osób podjęło pracę subsydiowaną- prace interwencyjne, roboty publiczne, działalność gospodarczą, doposażenie stanowiska pracy). Odsetek podjęć pracy subsydiowanej w stosunku do podjęć pracy ogółem w 2016 r. wynosił 19,9% i zwiększył się w stosunku do roku ubiegłego o 4,8% (w 2015r. 527 osób podjęło pracę subsydiowaną, stanowiącą 14,4% z ogólnej liczby podjęć pracy 3.656).
- ❖ **niepotwierdzenie gotowości do podjęcia pracy.**

779 osób stanowiących 12,6% ogółu wyrejestrowanych nie stawiło się w ustalonych terminach na wezwania powiatowego urzędu pracy, dając tym samym podstawę do wykreślenia ich z ewidencji bezrobotnych. Wielkość ta zmalała w stosunku do roku poprzedniego o 46,3% tj. o 672 osoby.

Wykres 5 Odływ osób bezrobotnych w powiecie czarnkowsko-trzcianeckim w latach 2015-2016



Tendencje napływu i odpływu nakładają się na siebie w tych samych miesiącach, co potwierdza, iż na zmianę w poziomie bezrobocia ma sezonowość prac i napływ absolwentów szkół.

Tabela 7

Wskaźniki w województwie wlkp. i powiecie czarnkowsko-trzcianeckim w 2016r.

	<b>Województwo wielkopolskie</b>	<b>Powiat czarnkowsko-trzcianecki</b>
Stopa bezrobocia na 31.12.2016	<b>5,0</b>	<b>7,0</b>
% spadek w odniesieniu do roku 2015	-1,1%	-1,3%
Poziom bezrobocia na 31.12.2015	<b>77.697</b>	<b>2.273</b>
% spadek w odniesieniu do roku 2014	-16,7%	-16,0%
% udział wybranych grup bezrobotnych w ogólnej liczbie bezrobotnych na koniec grudnia 2016r.		
a) kobiety	58,8	55,3
b) bezrobotni z prawem do zasiłku	15,9	22,6
c) zamieszkali na wsi	48,2	55,9
d) niepełnosprawni	7,8	7,5
e) bezrobotni do 25 roku życia	14,6	15,3
f) bezrobotni powyżej 50 roku życia	27,0	30,6
g) długotrwale bezrobotni	49,0	37,2
♦ napływ osób bezrobotnych w 2016r.		
	157.168	5.748
♦ % spadek w odniesieniu do roku 2015		
	-9,6%	-9,0%
♦ odpływ osób bezrobotnych w 2016r.		
	172.782	6.180
♦ % spadek w odniesieniu do roku 2015		
	-12,3%	-17,0%
♦ osób, które podjęły pracę w 2016r.		
	92.459	3.289
♦ % spadek w odniesieniu do roku 2015		
	-6,7%	-10,0%
% udział w wyłączeniach ogółem w 2016r. osób,		
o które podjęły pracę	53,5%	53,2%

Dynamika w odniesieniu do roku 2015 dowodzi spadku bezwzględnych wielkości opisujących poziom bezrobocia:

- w województwie wlkp. o 16,7%,
- w powiecie czarnkowsko-trzcianeckim o 16,0%.

#### **W 2016 roku w województwie wlkp.:**

- o zarejestrowano o 9,6% tj. o 16.692 osoby bezrobotne mniej niż w roku 2015,
- o wyrejestrowano o 12,3% tj. o 24.177 osób bezrobotnych mniej niż w roku 2015,
- o mniej osób podjęło pracę w 2016 roku o 6,7% tj. o 6.615 osób.

Porównując sytuację na rynku pracy w powiecie czarnkowsko-trzcianeckim do sytuacji na wielkopolskim rynku pracy należy stwierdzić, iż zarówno spadek stopy bezrobocia, jak i zmniejszenie poziomu bezrobocia jest na zbliżonym poziomie. Wskaźniki opisujące ruch bezrobocia informują, iż w stosunku do roku poprzedniego mniej osób, o 4,7 punktu

procentowego wyrejestrowało się w powiecie czarnkowsko-trzcianeckim aniżeli w województwie wielkopolskim.

Natomiast udział osób długotrwale bezrobotnych w powiecie czarnkowsko-trzcianeckim wyniósł 37,2%, tj. o 11,8 punktu procentowego mniej niż w województwie wielkopolskim, gdzie odsetek ten wynosił 49,0%.

### ***Wydawanie decyzji administracyjnych w sprawach wynikających z ustawy***

W ciągu 2016 r. wydano **13.186 decyzji**, z tego w:

- Powiatowym Urzędzie Pracy w Czarnkowie – 4.097,
- Filii w Trzciance – 3.933,
- Filii w Wieleniu – 5.156.

W ciągu 2015 r. wydano **15.271 decyzji**, z tego w:

- Powiatowym Urzędzie Pracy w Czarnkowie – 4.797,
- Filii w Trzciance – 4.164,
- Filii w Wieleniu – 6.310.

W porównaniu do roku poprzedniego wydano o 2.085 decyzji mniej – 13,7%.

Były to głównie decyzje o uznaniu lub odmowie uznania danej osoby za bezrobotną, utracie statusu bezrobotnego, przyznaniu, odmowie przyznania, wstrzymaniu wypłaty, utracie lub pozbawieniu prawa do zasiłku, dodatku szkoleniowego albo stypendium, obowiązku zwrotu nienależnie pobranego zasiłku, dodatku szkoleniowego, stypendium, odroczeniu terminu spłaty nienależnie pobranego świadczenia udzielonego z Funduszu Pracy itp.

W 2016r. złożono **23 odwołania** od wydanych przez Powiatowy Urząd Pracy w Czarnkowie decyzji, które stanowiły 0,2% ogólnej ilości wydanych decyzji.

Spośród wszystkich złożonych odwołań od decyzji:

- 47,8% decyzji (tj. 11 decyzji) zostało uchylonych przez Dyrektora PUP,
- 52,2% decyzji (tj. 12 decyzji) zostało skierowanych do Wojewody, który to uchylił 25% z nich (tj. 3 decyzje).

W 2015r. złożono **39 odwołań** od wydanych przez Powiatowy Urząd Pracy w Czarnkowie decyzji, które stanowiły 0,3% ogólnej ilości wydanych decyzji.

Spośród wszystkich złożonych odwołań od decyzji:

- 59,0% decyzji (tj. 23 decyzje) zostało uchylonych przez Dyrektora PUP,
- 41,0% decyzji (tj. 16 decyzji) zostało skierowanych do Wojewody, który to uchylił 56% z nich (tj. 9 decyzji).

Tabela 8

Liczba złożonych odwołań od decyzji w 2016r.

	Liczba złożonych odwołań od decyzji w 2015r.	Liczba złożonych odwołań od decyzji w 2016r.	z tego:		
			liczba decyzji uchylonych przez Dyrektora PUP Czarnków	liczba decyzji skierowanych do Wojewody Wlkp.	z tego:
					liczba decyzji uchylonych
Czarnków	12	8	2	6	3
Trzcianka	13	10	7	3	0
Wieleń	14	5	2	3	0
<b>Ogółem</b>	<b>39</b>	<b>23</b>	<b>11</b>	<b>12</b>	<b>3</b>

**Przyznawanie i wypłacanie zasiłków oraz innych świadczeń z tytułu bezrobocia**

Wydatki na wypłaty świadczeń dla osób bezrobotnych za 2016r. wyniosły **6.284,1 tys. zł** i w porównaniu do roku ubiegłego były niższe o kwotę **927,7 tys. zł tj. o 12,86%**.

**2016 - 6.284,1 tys. zł**      **2015 - 7.211,8 tys. zł**

Tabela 9

Kwota wydatków na świadczenia dla osób bezrobotnych

Rodzaj świadczenia	Wydatki za 2015 rok w tys. zł.	Wydatki za 2016 rok w tys. zł.
Zasiłki dla bezrobotnych	6.487,2	5.511,6
Dodatki aktywizacyjne	287,5	291,3
Świadczenia integracyjne	437,1	479,8
Składka KRUS	0,00	1,4
<b>Razem:</b>	<b>7.211,8</b>	<b>6.284,1</b>



## AKTYWNA POLITYKA RYNKU PRACY

### 1. Pozyskiwanie i gospodarowanie środkami finansowymi na realizację zadań z zakresu aktywizacji lokalnego rynku pracy

Według stanu na dzień 31.12.2016r. środki finansowe na aktywizację zawodową osób bezrobotnych wyniosły **8 533,1 tys. zł.** i w stosunku do roku 2015 były niższe o 18,05% tj. o 1.878,9 tys. zł. Jednak kwota przypadająca na 1 osobę-3.721 zł była na zbliżonym poziomie jak w roku 2015 (3.796 zł).

Tabela 10

#### Struktura pochodzenia środków na aktywizację zawodową osób bezrobotnych w latach 2014-2016

kwota w tys. zł. z jednym znakiem po przecinku				
Lp.	Pochodzenie środków	Plan finansowy rok 2014	Plan finansowy rok 2015	Plan finansowy rok 2016
I.	Algorytm środków Funduszu Pracy	<b>1.954,7</b>	<b>4.253,9</b>	<b>2.973,2</b>
II.	Refundacja pracodawcy części kosztów wynagrodzenia i składek na ubezpieczenie społeczne za zatrudnienie bezrobotnych do 30 roku życia.			1.356,3
III.	Środki z rezerwy samorządu woj. wlkp.– projekt systemowy poddziałanie 6.1.3. Lata 2008-2014	<b>4.821,0</b>	<b>0,0</b>	<b>0,0</b>
IV.	Projekty EFS	<b>0,0</b>	<b>3.397,7</b>	<b>3.844,4</b>
	Regionalny Program Operacyjny. Lata 2014-2020	0,0	1.186,6	1.297,0
	Program Operacyjny Wiedza Edukacja Rozwój. Lata 2014-2020	0,0	2.211,1	2.547,4
V.	Środki z rezerwy Ministra Pracy	<b>2.730,6</b>	<b>2.341,9</b>	<b>359,1</b>
	program specjalny	0,0	432,5	0,0
	program aktywizacji osób bezrobotnych <b>do 25 roku życia</b>	577,0	159,5	0,0
	program aktywizacji osób bezrobotnych <b>do 30 roku życia</b>	503,7	0,0	<b>0,0</b>
	program aktywizacji zawodowej osób bezrobotnych <b>w wieku od 30-50 lat</b>	1.028,4	299,3	<b>0,0</b>
	program aktywizacji zawodowej osób bezrobotnych <b>w wieku pow. 50 roku życia</b>	0,0	70,3	0,0
	program dla osób bezrobotnych będących <b>w szczególnej sytuacji na rynku pracy</b>	410,9	1.380,3	359,1
	program <b>realizacji robót publicznych</b> w regionach wysokiego bezrobocia	210,6	0,0	0,0
VI.	Projekty konkursowe EFS	<b>774,1</b>	<b>418,5</b>	0,0
	projekt konkursowy PO KL działanie 6.1. poddziałanie 6.1.1 pn. „ Wsparcie na starcie”.- aktywizacja osób bezrobotnych do 30 roku życia. Lata 2014-2015	451,3	280,6	0,0
	projekt konkursowy PO KL działanie 6.1. poddziałanie 6.1.1pn. „ Aktywni na nowo”. aktywizacja osób	322,8	137,9	0,0

	bezrobotnych pow.50 roku życia. Lata 2014-2015.			
<b>Razem środki na aktywizację osób bezrobotnych :</b>		<b>10.280,4</b>	<b>10.412,0</b>	<b>8.533,1</b>
VII.	Krajowy Fundusz Szkoleniowy	377,0	340,0	577,1
	<b>OGÓLEM :</b>	<b>10.657,4</b>	<b>10.752,0</b>	<b>9.110,2</b>

Powiatowy Urząd Pracy w Czarnkowie pozyskał również środki z **Krajowego Funduszu Szkoleniowego**. Łącznie w 2016 roku urząd pracy na finansowanie kształcenia ustawicznego pracowników i pracodawców w ramach Krajowego Funduszu Szkoleniowego wydatkował kwotę **577,1 tys. zł**, czyli o **237,1 tys. zł** więcej niż w 2015 roku.

**Środki rezerwy KFS w roku 2016, przeznaczano na działania związane z kształceniem ustawicznym pracowników zgodnie z następującymi priorytetami:**

a) wsparcie kształcenia ustawicznego w branżach/ zawodach, gdzie pracodawcy oferują miejsca pracy i jednocześnie zgłaszają trudności z zatrudnianiem pracowników;

b) wsparcie kształcenia ustawicznego w branży transportowej w zawodach: kierowcy samochodów ciężarowych i ciągników siodłowych, maszyniści kolejowi oraz w branży usług opiekuńczych;

c) wsparcie kształcenia ustawicznego w branżach/ przedsiębiorstwach restrukturyzowanych, np. w branży górnictwa węglowego, w celu utrzymania zatrudnienia;

d) wsparcie kształcenia ustawicznego osób niepełnosprawnych w celu utrzymania zatrudnienia;

e) zaspokajanie zapotrzebowania powiatów, które będą wnioskowały o dodatkowe kwoty KFS na finansowanie kształcenia ustawicznego u pracodawców.

Priorytety z roku 2016 różniły się od tych z roku 2015, które to miały na celu:

a) sukcesywne zaspokajanie zapotrzebowania powiatów, które będą wnioskowały o dodatkowe kwoty KFS na finansowanie kształcenia ustawicznego u pracodawców;

b) wsparcie kształcenia ustawicznego w branżach/ zawodach, gdzie pracodawcy oferują miejsca pracy i jednocześnie zgłaszają trudności z zatrudnianiem pracowników, w szczególności rezerwa zasili branżę transportową w zawodach: kierowcy ciężarówek, maszyniści kolejowi PKP (CARGO) oraz branżę usług opiekuńczych;

c) wsparcie kształcenia ustawicznego w branżach/przedsiębiorstwach restrukturyzowanych, np. w branży górnictwa węglowego;

d) wsparcie kształcenia ustawicznego pracowników, którzy mogą udokumentować wykonywanie przez co najmniej 15 lat prac w szczególnych warunkach lub o szczególnym charakterze, a którym nie przysługuje prawo do emerytury pomostowej.

Do Powiatowego Urzędu Pracy wpłynęły **84** wnioski o dofinansowanie kosztów kształcenia ustawicznego pracowników i pracodawców, czyli o 23 więcej w porównaniu do roku 2015. W 2016 r. zawarto umowy z **46 firmami** z powiatu czarnkowsko – trzcianeckiego. W 2016 roku **19** pracodawców i **629** pracowników zostało objętych kształceniem ustawicznym z tego **433** różnego rodzaju szkoleniami i kursami oraz **156** osób podjęło studia podyplomowe. Natomiast w 2015 roku **17** pracodawców i **291** pracowników w wieku 45 lat i więcej zostało objętych kształceniem ustawicznym z tego **295** różnego rodzaju szkoleniami i kursami oraz **9** osób podjęło studia podyplomowe. Z roku na rok rośnie zainteresowanie Krajowym Funduszem Szkoleniowym. Szczególnym zainteresowaniem cieszą się kursy realizowane z inicjatywy pracodawcy oraz studia podyplomowe. Mniejszym natomiast egzaminy i badania lekarskie.

W ramach powyższych środków sfinansowano:

- studia podyplomowe w wysokości - 89 212,00 zł.
- badania lekarskie w wysokości - 4 222,00zł.
- kursy realizowane z inicjatywy pracodawcy w wysokości – 431 173,80 zł.
- egzaminy w wysokości - 52 492,20 zł.

## FUNDUSZ PRACY

### Podział środków w latach 2015 – 2016 na aktywizację zawodową osób bezrobotnych

Lp.	Nazwa	Plan finansowy 2015 rok	Plan finansowy 2016 rok	Dynamika I-XII/2015 = 100 % do roku 2015
1.	Środki finansowe na aktywizację osób bezrobotnych	10.412,0	8 533,1	81,95
	<b>w tym algorytm:</b>	4.253,9	<b>2.973,2</b>	<b>69,90</b>

Środki finansowe przyznane algorytmem w 2016 r. na aktywizację zawodową osób bezrobotnych w wysokości **2.973,2 tys. zł** w porównaniu do roku 2015 **były niższe o kwotę 1.280,7 tys.zł. tj. o 30,11 %** .

(rok 2016 – 2.973,2 tys.zł

rok 2015 – 4.253,9 tys.zł) .

**Wysokość środków finansowych przypadających na 1 osobę bezrobotną.**

<b>Rok</b>	<b>Środki finansowe na aktywizację zawodową osób bezrobotnych</b>	<b>Liczba osób bezrobotnych ( stan na 31.12.)</b>	<b>Kwota przypadająca na 1 osobę bezrobotną</b>	<b>Dynamika w odniesieniu do kwoty na 1 bezrobotnego 2015=100%</b>
2015	<b>10.412,0</b>	<b>2.705</b>	<b>3.796 zł.</b>	<b>100,00 %</b>
<b>2016</b>	<b>8 533,1</b>	<b>2.273</b>	<b>3.721 zł.</b>	<b>98,02 %</b>

**Według stanu na dzień 31.12.2016r. liczba osób bezrobotnych wynosiła 2.273 osoby** co w porównaniu do stanu na dzień 31.12.2015 roku stanowi **spadek o 432 osoby bezrobotne tj. o 16,0%** .

( 31.12.2016 r. - 2.273 osoby

31.12.2015 r. - 2.705 osób)

**Środki finansowe na 1 osobę bezrobotną w 2016 roku wyniosły 3.721 zł.** co w porównaniu do roku 2015 stanowi **spadek kwoty w przeliczeniu na 1 osobę bezrobotną o 75 zł., tj. o 1,98%**.

(2016 r. - 3.721 zł.

2015 r. - 3.796 zł. )

### **Środki PFRON**

Na rehabilitację zawodową osób niepełnosprawnych w 2016 roku wydatkowano 113.450,00 zł.

Środki wydatkowano, zgodnie z tab. 11.

Tabela 11

Środki finansowe i wykonanie z zakresu rehabilitacji zawodowej osób niepełnosprawnych w 2016 r.

Lp	Nazwa zadania	Plan finansowy na 2016 r	Wykonanie za 2016 r.
1.	Środki na podjęcie przez osobę niepełnosprawną dział. gosp. rolniczej albo na wniesienie wkładu do spółdzielni socjalnej	101 000,00 zł	101 000,00 zł
2.	Zwrot kosztów zatrudnienia pracowników pomagających pracownikowi niepełnosprawnemu w pracy	7 450,00 zł	7 450,00 zł
3.	Szkolenia	5 000,00 zł	5 000,00 zł
	<b>Razem:</b>	<b>113 450,00 zł</b>	<b>113 450,00 zł</b>

## 2. Wdrażanie instrumentów rynku pracy

W ramach posiadanych środków zaplanowano w 2016 r. objąć programami aktywizacyjnymi **1.152** osoby bezrobotne. Zaktywizowano ogółem **1.401** osób bezrobotnych, z których 1169 zostało skierowanych w 2016 r. (tj. o 249 osób – 21,16 % więcej niż założono w planie osobowym).

Tabela 12

Aktywizacja osób bezrobotnych według form w 2016 r.

Forma aktywizacji		Liczba osób objętych aktywizacją w 2016 r. ogółem	struktura procentowa	Środki finansowe na aktywizację osób bezrobotnych w 2016 r.	
				wydatki w 2016 r.	struktura procentowa
1	Prace interwencyjne	<b>268</b>	19,1%	760 385,72	9,0%
2	Staż	<b>531</b>	37,9%	2 305 900,15	27,3%
3	Bony stażowe	<b>53</b>	3,8%	410 240,77	4,9%
4	Szkolenia zawodowe (grupowe i indywidualne)	<b>76</b>	5,4%	241 861,89	2,9%
5	Trójstronne umowy szkoleniowe	<b>35</b>	2,5%	177 473,44	2,1%
6	Bony szkoleniowe	<b>11</b>	0,8%	42 362,58	0,5%
7	Bony zatrudnieniowe	<b>36</b>	2,6%	148 695,34	1,8%
8	Bon na zasiedlenie	<b>14</b>	1,0%	104 900,00	1,2%
9	Roboty publiczne	<b>27</b>	1,9%	235 730,62	2,8%
10	Jednorazowe środki na podjęcie dział. gosp.	<b>124</b>	8,9%	2 566 159,27	30,3%

11	Refundacja kosztów wyposażenia i doposażenia stanowiska pracy	<b>3</b>	0,2%	60 000,00	0,7%
12	Prace społecznie-użyteczne	<b>51</b>	3,6%	43 951,41	0,5%
13	Refundacja wynagrodzeń do 30 r.ż.	<b>162</b>	11,6%	1 312 816,82	15,5%
14	Program specjalny 2015 – specyficzne elementy wspierające zatrudnienie	-	-	42 511,40	0,5%
15	Pozostałe: badania lekarskie, koszty przejazdu do miejsca zatrudnienia, warsztaty psych. – motyw.	<b>10</b>	0,7%	3 712,40	0,0%
	<b>RAZEM:</b>	<b>1 401</b>	<b>100,0%</b>	<b>8 456 701,81</b>	<b>100,0%</b>

Najwięcej osób, bo aż 634 dzięki otrzymanej pomocy otrzymało zatrudnienie, a 584 w celu nabycia doświadczenia skierowane zostały na staż. Z kolei 122 osoby skierowano na szkolenia, mające na celu podniesienie ich kwalifikacji. Z kolei zatrudnieniem socjalnym, w ramach robót publicznych i prac społecznie-użytecznych, objętych zostało 78 osób. Dodatkowo w ramach Centrum Integracji Społecznej świadczenia integracyjne otrzymało 63 uczestników w łącznej wysokości 479,8 tys. zł.

W porównaniu do 2015 r. **nastąpił spadek liczby zaktywizowanych** bezrobotnych o **203** osoby (z 1.604 osób w 2015 r. do 1.401 osób w 2016 r.), spowodowany przede wszystkim mniejszą liczbą osób bezrobotnych.

Najwięcej bezrobotnych objęto aktywizacją w formie *stażu i bonu stażowego* – **584 osoby**, w 2015 r. poprzez staże i bony stażowe zaktywizowano 773 osoby.

W 2016 r. **124 osobom bezrobotnym** przyznano jednorazowo *środki na podjęcie działalności gospodarczej* (w 2015r. - 158 osobom bezrobotnym).

Dokonano *refundacji kosztów wyposażenia lub doposażenia* **3** nowych stanowisk pracy. W ramach wcześniej zawartych umów, na uzupełnienie stanowiska skierowano 37 osób (w 2015r. dokonano *refundacji kosztów wyposażenia lub doposażenia* **68** nowych stanowisk pracy. W ramach wcześniej zawartych umów, na uzupełnienie stanowiska skierowano 30 osób).

W szkoleniach (grupowych i indywidualnych) uczestniczyło łącznie **76 osób** (w 2015r. łącznie **170 osób**). Odbyły się następujące szkolenia grupowe:

- kwalifikacja wstępna przyspieszona dla kierowców wykonujących transport drogowy w zakresie przewozu rzeczy,
- pracownik administracyjno-biurowy w małej firmie
- gospodarka magazynowo-towarowa, w tym uzyskanie uprawnień do pracy z wózkami jedniowymi z napędem silnikowym,
- spawanie blach i rur spoinami pachwinowymi stali wysokostopowych elektrodą nietopliwą w osłonie gazów obojętnych metodą TIG-141 wraz z nauką szlifowania i czytania rysunku technicznego,
- szkolenia przygotowujące do egzaminu kwalifikacyjnego SEP w zakresie: urządzenia, instalacje i sieci elektroenergetycznych o napięciu nie wyższym niż 1 kV,
- drwal-operator pilarki.

**35 osób** (w 2015r. **38 osób**) uczestniczyło w szkoleniach zgodnych z zapotrzebowaniem pracodawcy w ramach trójstronnych umów szkoleniowych, gwarantujących 6-miesięczne zatrudnienie po ukończonym szkoleniu. Dominowały tutaj kursy prawa jazdy kat. C, CE oraz D wraz z kwalifikacją wstępna przyspieszoną w zakresie przewozu osób lub rzeczy oraz kurs kwalifikacyjny na stanowisko nastawniczego dla PKP Polskie Koleje Liniowe (12 osób).

Ponadto w 2016 roku :

- 268 osób bezrobotnych objęto aktywizacją w ramach prac interwencyjnych,
- 36 osób bezrobotnych do 30 roku życia objęto aktywizacją w ramach bonów zatrudnieniowych,
- 14 osób bezrobotnych do 30 roku życia otrzymało bon na zasiedlenie.

#### **Wskaźniki efektywności:**

Zgodnie z informacją przekazaną przez MRPiPS:

1. wydatki Funduszu Pracy poniesione w roku 2016 na finansowanie przez samorządy powiatowe podstawowych form aktywizacji zawodowej wyniosły 3.282.117,0 tys. zł.,
2. katalog podstawowych form aktywizacji zawodowej, finansowanych ze środków Funduszu Pracy, dla których w roku 2016 zostały określone wskaźniki efektywności zatrudnieniowej i efektywności kosztowej obejmował: szkolenia, staże, prace

- interwencyjne, roboty publiczne, jednorazowe środki na rozpoczęcie działalności gospodarczej oraz refundacje kosztów wyposażenia lub wyposażenia stanowiska pracy,
3. wskaźnik efektywności zatrudnieniowej podstawowych form aktywizacji zawodowej realizowanych w 2016 roku, uzyskany we wszystkich powiatowych urzędach pracy, wyniósł 78,74% (**wskaźnik PUP w Czarnkowie wyniósł 82,30%**),
  4. wskaźnik efektywności kosztowej podstawowych form aktywizacji zawodowej realizowanych w 2016 roku, uzyskany we wszystkich powiatowych urzędach pracy, wyniósł 11.291,09 zł (**wskaźnik PUP w Czarnkowie wyniósł 9145,58 zł**),
  5. wskaźnik procentowego udziału pracowników powiatowego urzędu pracy pełniących funkcję doradcy klienta w całkowitym zatrudnieniu, uzyskany we wszystkich powiatowych urzędach pracy w 2016 roku, wyniósł 45,44% (**wskaźnik PUP w Czarnkowie wyniósł 43,1%**),
  6. wskaźnik liczby osób bezrobotnych przypadających na jednego pracownika powiatowego urzędu pracy pełniącego funkcję doradcy klienta, uzyskany we wszystkich powiatowych urzędach pracy w 2016 roku, wyniósł 153,45 osoby (**wskaźnik PUP w Czarnkowie wyniósł 90,92 osoby**).

Poza tym efektywność zatrudnieniowa programu specjalnego skierowanego do osób długotrwale bezrobotnym z III profilem wyniosła 40,84%, a efektywność zleconych działań aktywizacyjnych skierowanych do osób długotrwale bezrobotnych-35%.

W 2016 roku, Powiatowy Urząd Pracy w Czarnkowie realizował również:

#### ***I. Zobowiązania wynikające z programu specjalnego z 2015 roku:***

***Programem specjalnym objęto 109 osób*** bezrobotnych (na 82 planowanych) z ustalonym III profilem pomocy. Dla osób z III profilem pomocy większość form aktywizacji dostępna jest wyłącznie w ramach programu specjalnego.

W programie realizowane były następujące formy wsparcia:

- warsztaty psychologiczno-motywujące + staże – łącznie 15 osób,
- warsztaty psychologiczno-motywujące + prace interwencyjne – łącznie 14 osób,
- warsztaty psychologiczno-motywujące + roboty publiczne – łącznie 23 osoby,
- warsztaty psychologiczno-motywujące + prace społecznie-użyteczne – łącznie 51 osób.

Działania te uzupełnione zostały specyficznymi elementami wspierającymi zatrudnienie w formie:



- warsztatów psychologiczno-motywuujących dla uczestników programu,
- ryczałtów na przejazdy na staże,
- zwrotu pracodawcy części kosztów wynagrodzenia i ZUS w za uczestników zatrudnionych po odbyciu stażu, po zakończeniu prac interwencyjnych, robót publicznych oraz prac społecznie użytecznych.

Spośród 109 łącznie uczestników programu specjalnego:

- 27 osób przerwało udział w programie,
- 3 osoby podjęły zatrudnienie w trakcie programu, nie uczestnicząc dalej w zaplanowanej ścieżce udziału,
- 71 osób zakończyło udział w programie, w tym 29 osób podjęło zatrudnienie na okres co najmniej 30 dni w ciągu 3 miesięcy od zakończenia udziału w programie.
- 8 osób kontynuuje pracę w ramach prac interwencyjnych w 2017 r.
- dla 24 osób monitoring efektywności zatrudnieniowej może zostać przeprowadzony w 2017 roku, w ciągu 3 miesięcy od zakończenia udziału w programie.

## ***II. programy, na które otrzymał dodatkowe środki Funduszu Pracy z rezerwy Ministra:***

Na realizację programu pozyskano środki w łącznej wysokości **359,1 tys. zł**. Aktywizacją objęto **48** osób bezrobotnych, należących do odpowiednich grup docelowych w szczególnej sytuacji na rynku pracy z wyłączeniem osób do 30 r. ż. i pow. 50 r. ż..

## ***III. projekty współfinansowane ze środków Europejskiego Funduszu Społecznego***

1. W czerwcu 2016 r. zakończono realizację projektu pozakonkursowego z 2015 r. w ramach Wielkopolskiego Regionalnego Programu Operacyjnego 2014-2020, skierowanego do osób bezrobotnych powyżej 29 roku życia.

Wszyscy uczestnicy rozpoczęli udział w projekcie w 2015 r., a w okresie od stycznia do maja 2016 r. 73 osoby kończyły odbywanie stażów u pracodawców.

Łącznie w projekcie uczestniczyło 158 osób bezrobotnych powyżej 29 roku życia. 62 osoby (z wyłączeniem osób, które otrzymały jednorazowe środki na rozpoczęcie działalności gospodarczej) podjęły zatrudnienie na okres co najmniej 3 miesięcy na minimum ½ etatu, w okresie 3 miesięcy od zakończenia udziału w projekcie.

2. W 2016 roku rozpoczęto realizację kolejnych projektów pozakonkursowych w ramach okresu finansowania 2014 – 2020.

- projekt w ramach **Programu Operacyjnego Wiedza Edukacja Rozwój** - skierowany wyłącznie do **osób młodych do 29 roku życia** .

Okres realizacji - od 1 stycznia 2016 r. do 30 czerwca 2017 r.

Budżet projektu ogółem - 2 758 651,92 zł, w tym 2 547 409,02 zł w 2016 r. i 211 242,90 w 2017 r.

Wsparciem w projekcie objęto łącznie **345 osób** bezrobotnych - w następujących formach:

- staże – 167 osób,
- szkolenia zawodowe (szkolenia grupowe, bony szkoleniowe, umowy trójstronne) – 50 osób,
- prace interwencyjne – 59 osób,
- jednorazowe środki na podjęcie działalności gospodarczej – 69 osób.

Efektywność zatrudnieniowa zostanie określona w 2017 r., w okresie 3 miesięcy od zakończenia realizacji projektu.

- projekt w ramach **Wielkopolskiego Regionalnego Programu Operacyjnego 2014-2020** - skierowany wyłącznie do **osób powyżej 29 roku życia** .

Okres realizacji - od 1 stycznia 2016 do 30 czerwca 2017 r.

Budżet projektu ogółem: 1 098 662,03 zł, w tym 974 502,03 zł w 2016 r. i 124 160,00 zł w 2017 r.- .

Wsparciem w projekcie zostało objętych 131 osób bezrobotnych, w następujących formach:

- staże – 58 osób,
- szkolenia zawodowe – 10 osób,
- prace interwencyjne – 35 osób,
- jednorazowe środki na podjęcie działalności gospodarczej – 28 osoby.

Efektywność zatrudnieniowa zostanie określona w 2017 r., w okresie 3 miesięcy od zakończenia realizacji projektu.

#### ***IV. działania aktywizacyjne***

Powiatowy Urząd Pracy w Czarnkowie, jako jeden z pięciu urzędów w Wielkopolsce, przystąpił w 2015 roku do realizacji zleconych działań aktywizacyjnych, których zadaniem było doprowadzenie osób długotrwale bezrobotnych do podjęcia i utrzymania odpowiedniej pracy lub

działalności gospodarczej. Realizatorem zleconych działań aktywizacyjnych została wybrana w drodze przetargu nieograniczonego przez Wojewódzki Urząd Pracy w Poznaniu agencja zatrudnienia Enterprise Investment Zarządzanie Ryzykiem Katarzyna Książek z siedzibą we Wrocławiu, która prowadzi w Czarnkowie Ośrodek Aktywizacji Zawodowej.

Za zakończenie udziału w działaniach aktywizacyjnych uznaje się doprowadzenie skierowanych bezrobotnych do podjęcia odpowiedniej pracy lub działalności gospodarczej oraz utrzymanie ich przez okres co najmniej 180 dni, przy czym może być to jedna umowa lub kilka skumulowanych umów krótkookresowych.

Z dniem 30 września 2016 r. zakończył się proces rekrutacji. **Łącznie do działań aktywizacyjnych w ramach rekrutacji podstawowej skierowanych zostało 220 osób długotrwale bezrobotnych, a w ramach rekrutacji uzupełniającej 372 osoby.**

Z dniem zakończenia działań aktywizacyjnych do rejestru osób bezrobotnych powróciło 87 osób, które nie zostały zaktywizowane w ramach WIPAR oraz 28 osób, które podjęły pracę krótkookresową i na dzień 30 września 2016 r. nie pracowały.

W wyniku prowadzenia działań aktywizacyjnych, z ramienia Ośrodka Aktywizacji Zawodowej, pracę podjęły 172 osoby (co stanowi 35%: stosunek liczby osób zatrudnionych 172 do liczby osób, które stawiły się u Realizatora 488), z czego 46 osób utrzymało zatrudnienie przez okres 180 dni.

### **3. Udzielanie pomocy bezrobotnym i poszukującym pracy w znalezieniu pracy przez pośrednictwo pracy i poradnictwo zawodowe**

Powiatowy Urząd Pracy prowadzi pośrednictwo pracy dla zarejestrowanych osób, a w razie braku możliwości zapewnienia odpowiedniego zatrudnienia świadczy usługi poradnictwa zawodowego.

Na dzień 31.12.2016r. zatrudnionych było 22 doradców klienta, w tym 16 pośredników pracy.

Do zadań doradcy klienta należy:

- stała opieka nad bezrobotnym lub poszukującym pracy, w szczególności ustalanie profilu pomocy, przygotowanie i nadzór nad realizacją indywidualnego planu działania,
- świadczenie podstawowych usług rynku pracy w formie indywidualnej oraz
- ułatwianie dostępu do innych form pomocy określonych w ustawie.

**Pośrednictwo pracy** - świadczone przez szesnastu pośredników - ma na celu pomoc osobom bezrobotnych i poszukującym pracy w znalezieniu odpowiedniego zatrudnienia, a pracodawcom w pozyskaniu pracowników o poszukiwanych kwalifikacjach zawodowych.

W 2016r. zaobserwowano poprawę koniunktury na lokalnym rynku pracy, o czym świadczy m.in. zwiększenie zapotrzebowania na pracowników. **W 2016 roku urząd dysponował 2.879 ofertami pracy (z czego 1.169 ofertami subsydiowanymi-40,6%), co stanowi wzrost o 2,8% - 78 ofert w odniesieniu do 2015 roku.**

Zagospodarowanie zgłoszonych do urzędu ofert niesubsydiowanych stanowiło w 2016r. 54,04% tj. 924 oferty, co stanowi wzrost, w porównaniu do roku 2015, o 332 oferty zagospodarowane, tj. o 36,0%.

Trudności w realizacji zgłoszonych ofert niesubsydiowanych wynikają z:

- niska mobilność osób bezrobotnych, wynikająca z braku chęci do pracy, motywacji czy uzależnień,
- ograniczenia zdrowotne osób bezrobotnych do pracy,
- niskiego wynagrodzenia za oferowaną pracę (koszty dojazdu do pracy wysokie),
- braku dojazdu do pracy.

Oferty pracy **niesubsydiowanej** w liczbie 1.710 stanowiły **59,4%** wszystkich ofert. W porównaniu do roku poprzedniego udział ten wzrósł o 6,8 punktu procentowego.

Udział ofert pracy **niesubsydiowanej** w ogólnej liczbie ofert pracy kształtował się w ostatnich latach następująco:

- w 2016 roku – 2.879, w tym niesubsydiowane 1.710, tj. 59,4%
- w 2015 roku – 2.801, w tym niesubsydiowane 1.472, tj. 52,6%,
- w 2014 roku – 2.586, w tym niesubsydiowane 1.317, tj. 50,9%,

Analiza zapotrzebowania pracodawców na kwalifikacje pracowników w układzie grup elementarnych wykazuje, że najtrudniej było pracodawcom znaleźć odpowiednich kandydatów do pracy w zawodzie: agentów ubezpieczeniowych, pracowników przy pracach przygotowawczych do druku, sprzedawców na targowiskach i bazarach, kontrolerów (sterowniczych) procesów przemysłowych gdzie indziej niesklasyfikowanych, asystentów nauczycieli, opiekunów zwierząt

domowych i pracowników zajmujących się zwierzętami oraz techników farmaceutycznych. Były to zawody deficytowe w 2016 roku (zawody, które charakteryzują się większą liczbą dostępnych ofert pracy niż wynosi średni stan bezrobotnych w danym okresie sprawozdawczym).

Z kolei do zawodów nadwyżkowych, gdzie liczba bezrobotnych przewyższała nad ofertami pracy, w 2016r. zaliczono: operatorów wolnobieżnych maszyn rolniczych i leśnych, nauczycieli gimnazjów i szkół ponadgimnazjalnych (z wyjątkiem nauczycieli kształcenia zawodowego), robotników wykonujących prace proste w hodowli zwierząt, szlifierzy i zdobników ceramiki, szkła i pokrewnych, techników nauk fizycznych i technicznych gdzie indziej niesklasyfikowanych, inżynierów ds. przemysłu i produkcji oraz lakierników.

**Poradnictwo zawodowe** polega głównie na udzielaniu:

- bezrobotnym i osobom poszukującym pracy pomocy w wyborze odpowiedniego zawodu lub miejsca pracy oraz w planowaniu rozwoju kariery zawodowej, a także na przygotowywaniu do lepszego radzenia sobie w poszukiwaniu i podejmowaniu pracy;
- pracodawcom w doborze kandydatów do pracy na stanowiska wymagające szczególnych predyspozycji psychofizycznych.

Poradnictwo zawodowe świadczone jest w formie porad indywidualnych i grupowych.

#### **4. Realizowanie zadań związanych z podejmowaniem przez cudzoziemców pracy na terytorium Rzeczypospolitej Polskiej.**

Pracodawca planujący zatrudnić obywatela jednego z 6 państw (Republiki Armenii, Republiki Białorusi, Republiki Gruzji, Republiki Mołdawii, Federacji Rosyjskiej lub Ukrainy) może skorzystać *tzw. procedury uproszczonej*, która stanowi jeden z wyjątków, gdzie nie ma konieczności uzyskania zezwolenia na pracę cudzoziemca.

Zatrudnienie takie **nie może przekroczyć 6 miesięcy (180 dni)** w ciągu kolejnych **12 miesięcy**.

Warunkiem skorzystania z procedury uproszczonej jest **zarejestrowanie**, przez podmiot zamierzający powierzyć wykonywanie pracy, we właściwym powiatowym urzędzie pracy (PUP) **oświadczenia** o zamiarze powierzenia wykonywania pracy oraz pisemna umowa z cudzoziemcem.

## Oświadczenia zarejestrowane przez Powiatowy Urząd Pracy w Czarnkowie

ROK	JEDNOSTKA			OGÓŁEM
	PUP CZARNKÓW	FILIA W TRZCIANCE	FILIA W WIELENIU	
<b>2014</b>	67	4	95	<b>166</b>
<b>2015</b>	173	63	363	<b>599</b>
<b>2016</b>	481	328	302	<b>1.111</b>

W latach 2012-2014 oświadczenia dotyczyły tylko i wyłącznie obywateli Ukrainy, natomiast w latach 2015-2016 obywateli Ukrainy dotyczyła przeważająca część zarejestrowanych oświadczeń (w 2015 roku: 2 oświadczenia dotyczyły obywateli Gruzji, w 2016 roku: obywateli Mołdawii 7 oświadczeń, Armenii 1 oświadczenie, Białorusi 8 oświadczeń).

Dane wskazane powyżej dotyczą tylko oświadczeń zarejestrowanych przez PUP w Czarnkowie i nie obrazują rzeczywistej liczby cudzoziemców pracujących na terenie powiatu czarnkowsko-trzcianeckiego. Wynika to z faktu, że oświadczenia rejestrowane są w urzędach pracy właściwych ze względu na miejsce stałego pobytu lub siedzibę podmiotu powierzającego wykonywanie pracy. Dotyczy to w głównej mierze agencji pracy tymczasowej, które działają na zlecenie lokalnych firm, ponieważ oświadczenia zarejestrowane są w innych PUP (zgodnych z siedzibą pracodawcy).

### Wnioski

1. W 2016r. zaobserwowano wzrost liczby ludności w wieku poprodukcyjnym oraz wzrost liczby ludności w wieku przedprodukcyjnym.
2. Na koniec 2016 roku w powiecie czarnkowsko-trzcianeckim zanotowano 7.249 podmiotów zarejestrowanych w rejestrze REGON, tj. więcej o 44 podmioty aniżeli w 2015 roku.
3. Liczba pracujących w powiecie czarnkowsko-trzcianeckim w 2015 roku wyniosła 17.732. Liczba ta uległa zwiększeniu o 764 osoby, w porównaniu do roku 2014.
4. W 2016 roku do zwolnień grupowych doszło w dwóch zakładach: Spółdzielni Inwalidów „Przyszłość” oraz w Wojewódzkiej Usługowej Spółdzielni Inwalidów. Z tych dwóch zakładów wypowiedzenie, w 2016 roku, otrzymało 87 osób.

5. Sytuacja gospodarcza na rynku pracy w 2016r. pozwoliła na zmniejszenie poziomu bezrobocia o **432 osoby**, tj. o **16,0%** w odniesieniu do roku poprzedniego i osiągnąć poziom bezrobocia w liczbie 2.273 osoby. Analizując zmiany w poziomie liczby bezrobotnych stwierdzić można, iż od 2011 roku bezrobocie systematycznie zmniejszało się z liczby 4.783 do 2.273 w 2016 roku.
6. Stopa bezrobocia w powiecie czarnkowsko-trzcianeckim na koniec 2016r. wyniosła **7,0%** i była niższa o 1,3 punktu procentowego niż przed rokiem. **W województwie wielkopolskim** stopa bezrobocia wyniosła w końcu grudnia 2016r. **5,0%** i w porównaniu do grudnia 2015r. spadła o 1,1 punktu. **W kraju** stopa bezrobocia wynosiła na koniec grudnia 2016r. **8,3%** i w porównaniu do grudnia 2015r. spadła o 1,4%.
7. Opisując strukturę bezrobocia należy stwierdzić, iż:
- 55,3% ogółu bezrobotnych stanowiły kobiety (1.258 osób),
  - 55,8% ogółu bezrobotnych stanowiły osoby zamieszkałe na wsi (1.269 osób),
  - 37,2% ogółu bezrobotnych stanowiły osoby długotrwale bezrobotne (846 osób),
  - 22,6% ogółu bezrobotnych stanowiły osoby posiadające prawo do zasiłku (513 osób),
  - 28,5% ogółu bezrobotnych stanowiły osoby do 30 roku życia (648 osób),
  - 15,3% ogółu bezrobotnych stanowiły osoby do 25 roku życia (348 osób),
  - 30,6% ogółu bezrobotnych stanowiły osoby powyżej 50 roku życia (695 osób),
  - 4,6% ogółu stanowiły osoby w okresie 12 miesięcy od dnia ukończenia nauki (104 osoby),
  - 32,1% ogółu bezrobotnych stanowiły osoby bez kwalifikacji zawodowych (730 osób),
  - 7,5% ogółu bezrobotnych stanowili niepełnosprawni (170 osób),
  - 14,2% ogółu bezrobotnych stanowiły osoby bez doświadczenia zawodowego (323 osoby),
  - 22,0% ogółu bezrobotnych stanowiły osoby posiadające co najmniej jedno dziecko do 6 roku życia (501 osób).
8. Na koniec 2016r. w ewidencji osób bezrobotnych zanotowano 2.176 osób, którym ustalono profil pomocy, wśród nich:
- 61,9% stanowili bezrobotni z II profilem pomocy (1.407 osób),
  - 32,7% stanowili bezrobotni z III profilem pomocy (743 osoby),
  - 1,1% stanowili bezrobotni z I profilem pomocy (26 osób).
9. W ciągu całego roku 2016 zarejestrowano **5.748** osób bezrobotnych, tj. o **566 osób – 9,0% mniej** niż w ciągu 2015r. Wśród tej grupy:

- **14,9%** (tj. 855 osób) zarejestrowało się po raz pierwszy,
  - **85,1%** (tj. 4.893 osoby) wróciło do urzędu pracy po raz kolejny - ze względu na prace krótkookresowe i zakończenie udziału w programach aktywizacyjnych.
10. W 2016r. wyrejestrowano **6.180** osób, tj. o **1269 osób, tj. o 20,5% mniej** aniżeli w 2015r.  
Najważniejszą przyczyną wyrejestrowań było:
- podjęcie pracy przez 53,2 % ogółu wyrejestrowanych osób (w 2015 r. pracę podjęło 3.656 osób stanowiących 49,1 ogółu wyrejestrowanych),
  - niepotwierdzenie gotowości do podjęcia pracy - aż 12,6% ogółu wyrejestrowanych nie stawiło się w ustalonych terminach na wezwania powiatowego urzędu pracy, dając tym samym podstawę do wykreślenia ich z ewidencji bezrobotnych. Wielkość ta zmalała w stosunku do roku poprzedniego o 46,3%, tj. o 672 osoby.
11. W 2016r. wydano 13.186 decyzji, od których złożono **23 odwołania** stanowiące 0,2% ogólnej ilości wydanych decyzji. Spośród wszystkich złożonych odwołań przekazano do Wojewody 12 odwołań, z których to 3 uchylił.
12. W 2016r. pozyskano na aktywizację osób bezrobotnych środki finansowe w kwocie 8.533,1 tys. zł tj. o 18,05% środków mniej aniżeli w roku poprzednim.
13. W 2016 roku Powiatowy Urząd Pracy w Czarnkowie na finansowanie kształcenia ustawicznego pracowników i pracodawców w ramach Krajowego Funduszu Szkoleniowego wydatkował kwotę 577,1 tys. zł, czyli o 237,1 tys. zł więcej niż 2015 roku.
14. Środki finansowe na 1 osobę bezrobotną w 2016 roku wyniosły 3.721 zł, co w porównaniu do roku 2015 stanowi spadek kwoty w przeliczeniu na 1 osobę bezrobotną o 75 zł, tj. o 1,98%
15. Na rehabilitację zawodową osób niepełnosprawnych w 2016 roku wydatkowano 113.450,00 zł.
16. Łącznie na łagodzenie skutków bezrobocia i aktywizację wydatkowano w 2016 roku 15.507,0 tys. zł



17. W ramach posiadanych środków zaktywizowano ogółem **1.401 osób** bezrobotnych, tj. o 203 osoby mniej aniżeli w 2015r. Najwięcej osób, bo aż 634 dzięki otrzymanej pomocy zyskało zatrudnienie, a 584 w celu nabycia doświadczenia skierowano na staż. Z kolei 122 osoby skierowano na szkolenia mające na celu podniesienie ich kwalifikacji. Z kolei zatrudnieniem socjalnym, w ramach robót publicznych i prac społecznie-użytecznych, objętych zostało 78 osób.
18. W strukturze procentowej wydatków największy udział stanowią wydatki na:
- dotacje – 30,3%, dzięki którym 124 osoby podjęły samodzielną działalność gospodarczą,
  - staże– 27,3%, dzięki którym zaktywizowanych zostało 531 osób.
19. Spośród zaktywizowanych największą grupę zaktywizowano w ramach stażu – 531 osób (37,9%) oraz prac interwencyjnych – 268 osób (19,1%).
20. Powiatowy Urząd Pracy w Czarnkowie osiągnął następujące wskaźniki efektywności zatrudnieniowej:
- wskaźniki efektywności zatrudnieniowej podstawowych form aktywizacji zawodowej realizowanych w 2016 roku wyniósł 82,30%, przekraczał średni wskaźnik w kraju wynoszący 78,74%,
  - wskaźnik procentowego udziału pracowników powiatowego urzędu pracy pełniących funkcję doradcy klienta w całkowitym zatrudnieniu wyniósł 43,1%, był poniżej średniego wskaźnika krajowego wynoszącego 45,44%,
  - wskaźnik liczby osób bezrobotnych przypadających na jednego pracownika powiatowego urzędu pracy pełniącego funkcję doradcy klienta wyniósł 90,92 osoby, a średni wskaźnik kraju wyniósł 153,45 osób.
- Z kolei efektywność kosztowa wyniosła 9.145,58 zł., a średnia efektywność w kraju wynosiła 11.291,09 zł.
21. W 2016 r. urząd dysponował 2.879 ofertami pracy (z czego 1.169 ofertami subsydiowanymi-40,6%), co stanowi wzrost o 2,8%-78 ofert w odniesieniu do 2015 roku. Zagospodarowanie zgłoszonych do urzędu ofert niesubsydiowanych stanowiło w 2016 roku 54,04% tj. 924 oferty, co stanowi wzrost, w porównaniu do roku 2015, o 332 oferty zagospodarowane, tj. o 36,0%.

22. W 2016r. w Powiatowym Urzędzie Pracy zarejestrowano 1.111 oświadczeń o zamiarze powierzenia wykonywania pracy z cudzoziemcem (w 2015r. tych oświadczeń było 599). W większości przypadków oświadczenia zarejestrowane w PUP dotyczyły **obywateli Ukrainy**.