



POWIATOWY URZĄD PRACY

64-700 Czarnków, ul. Przemysłowa 2a e-mail: pocz@pupczarnkow.pl
tel/fax (067) 255 37 16 – 18 www.pupczarnkow.pl

SPRAWOZDANIE Z DZIAŁALNOŚCI POWIATOWEGO URZĘDU PRACY W CZARNKOWIE W 2014 ROKU

Czarnków, czerwiec 2015r.

ZADANIA I KOMPETENCJE

Powiatowy Urząd Pracy w Czarnkowie realizuje zadania samorządu powiatu z zakresu:

- o promocji zatrudnienia,
- o łagodzenia skutków bezrobocia,
- o aktywizacji zawodowej osób bezrobotnych i poszukujących pracę
- o kształcenia ustawicznego pracowników i pracodawców (KFS).

Szczegółowo zadania samorządu powiatu określa art. 9 ust. 1 ustawy z dnia 20 kwietnia 2004r. o promocji zatrudnienia i instytucjach rynku pracy (tj. Dz. U. z 2013r. poz. 674 z późn. zm.).

UWARUNKOWANIA ZEWNĘTRZNE

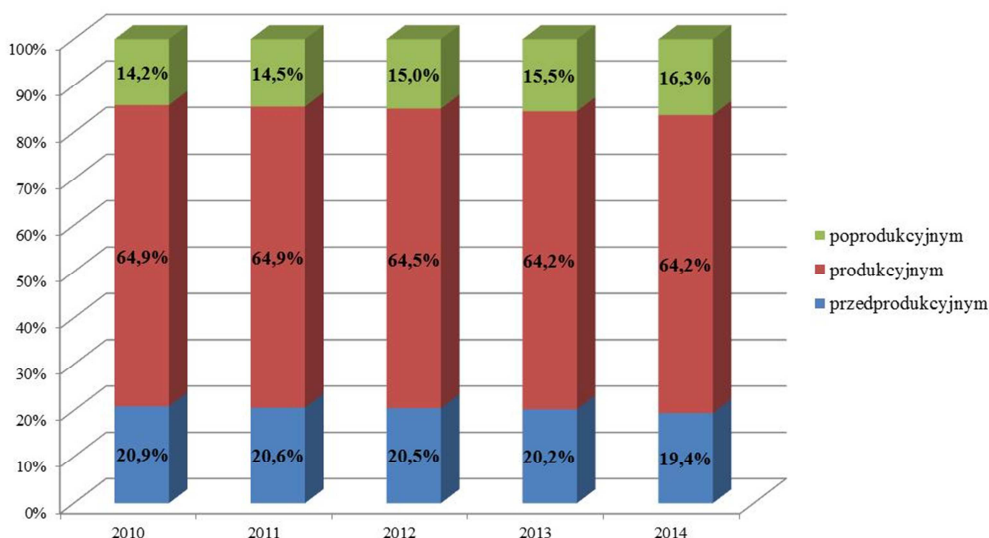
DEMOGRAFIA

Na koniec 2014 roku w powiecie czarnkowsko-trzcianeckim zanotowano **87.774 mieszkańców**, z czego **51,2%** stanowiły kobiety. W odniesieniu do roku poprzedniego zanotowano **spadek** liczby mieszkańców o 749 osób.

W strukturze ludności według ekonomicznych grup wieku utrzymuje się tendencja systematycznego spadku ludności w wieku przedprodukcyjnym oraz wzrostu w wieku poprodukcyjnym.

W 2010r. ludność w wieku przedprodukcyjnym wynosiła 20,9% a w 2014r. 19,4%, tj. zmniejszyło się o 1,5% - w okresie czterech lat. Ludność w wieku poprodukcyjnym wynosiła w 2010r. 14,2% i wzrosła do 16,3% w 2014r., tj. 2,1%. Tempo wzrostu ludności w wieku poprodukcyjnym jest wyższe od tempa spadku liczby ludności w wieku przedprodukcyjnym.

Wykres 1 Ludność powiatu czarnkowsko-trzcianeckiego według wieku w latach 2010-2014 – udział procentowy w ogólnej liczbie mieszkańców



Źródło: informacje z ewidencji ludności urzędów miast i gmin powiatu czarnkowsko-trzcianeckiego

PRACODAWCY NA POWIATOWYM RYNKU PRACY

Na koniec 2014r. w powiecie czarnkowsko-trzcianeckim zanotowano **7.087 podmiotów gospodarczych**, tj. na tym samym poziomie jak w roku 2013.

Zdecydowana większość (95,7%) powiatowych podmiotów należała do sektora prywatnego, w którym dominowały osoby fizyczne prowadzące działalność gospodarczą. 57,1% tj. 4.048 stanowiły podmioty prowadzone na terenie gminy miejskiej powiatu, w gminie wiejskiej było 3.309 tj. 42,9%.

Na podstawie kontaktu z pracodawcami oraz przeprowadzonego badania sondażowego w styczniu 2015r. sytuację lokalnych firm ocenia się jako stabilną, zmierzającą do utrzymania zatrudnienia na obecnym poziomie z **niewielką tendencją wzrostu** – co przedstawia poniższa tabela:

Nazwa zakładu pracy	Zanotowany wzrost zatrudnienia w 2014 roku w osobach (malejąco)
SAPA Aluminium Sp. z o.o. Trzcianka	85
Kettler – Wieleń	64
STEICO Sp. z o.o. – Czarnków	39
Thule Group – Krzyż Wlkp.	37
Brenderup Sp. z o.o. Wieleń	24
Plastmet – Lubasz	24
COPAL Sp. z o.o. Trzcianka	18
BACCA Drawski Młyn	18
LUBMOR Sp. z o.o. Trzcianka	13
MULTI COLOR s.c. – Czarnków	9

Grupowe zwolnienia pracowników

W 2014 roku zamiar zwolnień pracowników zgłosiły firmy:

- ✓ FABRYKA SPRZĘTU OKRĘTOWEGO MEBLOMOR S.A., Czarnków: 40-45 osób z terenu powiatu czarnkowsko-trzcianeckiego w okresie od 01.12.2014r. do 28.02.2015r., 14 osób otrzymało wypowiedzenia, w stosunku do 31 osób zaniechano zamiar zwolnień, z tego 5 osób zarejestrowało się w urzędzie pracy,
- ✓ Gminna Spółdzielnia SAMOPOMOC CHŁOPSKA, Czarnków: 32 osoby z terenu powiatu czarnkowsko-trzcianeckiego, wszystkie osoby otrzymały wypowiedzenia (w okresie I – III 2015r. zarejestrowały się 22 osoby).

Z przeprowadzonej analizy rynku pracy wynika również, iż w 2015 roku planowany jest wzrost poziomu zatrudnienia, spowodowany sezonowością prac oraz wzrostem produkcji, w następujących firmach:

Nazwa zakładu pracy	Przyczyna wzrostu zatrudnienia	Planowany wzrost zatrudnienia	
		w osobach (malejąco)	w zawodach
Thule Group Sp. z o.o. – Krzyż Wlkp.	wzrost produkcji	290 sezonowo	❖ 250 monterów bagażników, ❖ 20 operatorów maszyn – giętarek, ❖ 20 magazynierów
Zakład Rzeźniczo-Wędliniarski Edmunda Koczorowskiego - Połajewo	wzrost produkcji i wprowadzenia postępu technicznego i nowych technologii	43	sprzedawca, rzeźnik-wędliniarz, rozbieracz-wykrawacz mięsa, wędzarz, księgowa i pracownik biurowy
Odlewania Żeliwa „Drawski” - Drawski Młyn	wzrost produkcji, tworzenie nowych działów i stanowisk	30	pracownicy obróbki metalu
Northstar Poland - Trzcianka	wzrost produkcji	25	❖ 10 betoniarzy – operatorów produkcji, ❖ 15 operatorów maszyn i urządzeń do produkcji wyrobów cementowych i kamiennych
Zakład Przerobu Drewna - Wieleń, BRYGIER Mariusz Brygier - Krzyż Wlkp., Zakład Produkcyjno-Usługowy - Krzyż Wlkp., STANDREW S.A. - Krzyż Wlkp., LUKAS WOOD - Krzyż Wlkp.	wzrost produkcji i wprowadzenia postępu technicznego i nowych technologii	23	operator maszyn do obróbki drewna i maszyn stolarskich
Kettler – Wieleń	wzrost produkcji	20	szwaczka
Komat – Romanowo Dolne	wzrost produkcji	10-15	handlowiec, konstruktor, szlifierz, ślusarz

BEZROBOCIE

➤ Poziom bezrobocie

Liczba bezrobotnych w powiecie czarnkowsko-trzcianecki na koniec grudnia 2014r. wyniosła **3.840 osób** i w porównaniu do roku poprzedniego **spadła** o 875 osób tj. o 18,6%.

Tabela 1

Dynamika poziomu bezrobocia według gmin

	Liczba bezrobotnych na koniec grudnia 2014r.		Wzrost/spadek liczby bezrobotnych w porównaniu do grudnia 2013r.		Wskaźnik bezrobocia rejestrowanego ¹⁾ na koniec 2014
	Ogółem	Kobiety	w liczbach	w %	
Powiat	3840	2081	-875	-18,6%	6,8%
m. Czarnków	374	196	-65	-14,8%	5,1%
g. Czarnków	465	257	-87	-15,8%	6,2%
g. Połajewo	198	112	-23	-10,4%	5,0%
g. Lubasz	246	142	7	2,9%	5,1%
g. Drawsko	302	153	-90	-23,0%	7,6%
mg. Trzcianka	1151	605	-336	-22,6%	7,5%
mg. Wieleń	597	312	-171	-22,3%	7,3%
mg. Krzyż	507	304	-110	-17,8%	8,9%

¹⁾ Wskaźnik bezrobocia rejestrowanego – liczba bezrobotnych do liczby ludności w wieku produkcyjnym (wg stanu na 31.12.2013 r.)

Wykres 2 Zmiany w poziomie bezrobocia w poszczególnych gminach w latach 2013-2014.

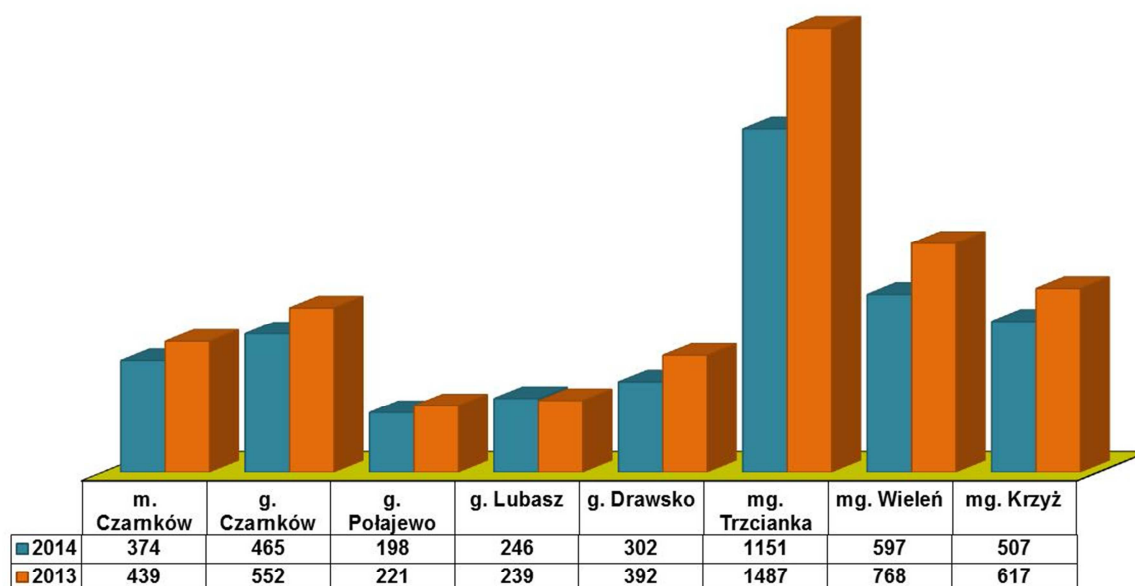


Tabela 2

Zmiany w poziomie bezrobocia w podregionie pilskim, woj. wlkp. i kraju wg stanu na 31.12.2014r.

Powiaty	Poziom bezrobocia		%wzrost/ spadek	Stopa bezrobocia (w %)		wzrost/ spadek
	31.12.2013	31.12.2014		31.12.2013	31.12.2014	
Chodzieski	3113	2564	-17,6	16,5	14,0	-2,5
Czarnkowsko-Trzcianecki	4715	3840	-18,6	14,6	12,2	-2,4
Pilski	6795	5360	-21,1	12,6	10,2	-2,4
Wągrowiecki	5185	3761	-27,5	20,9	16,0	-4,9
Złotowski	4432	3935	-11,2	16,7	15,1	-1,6
województwo wielkopolskie	144,8*	116,4*	-19,6	9,6	7,8	-1,8
Polska	2.157,9*	1.825,2*	-15,4	13,4	11,5	-1,9

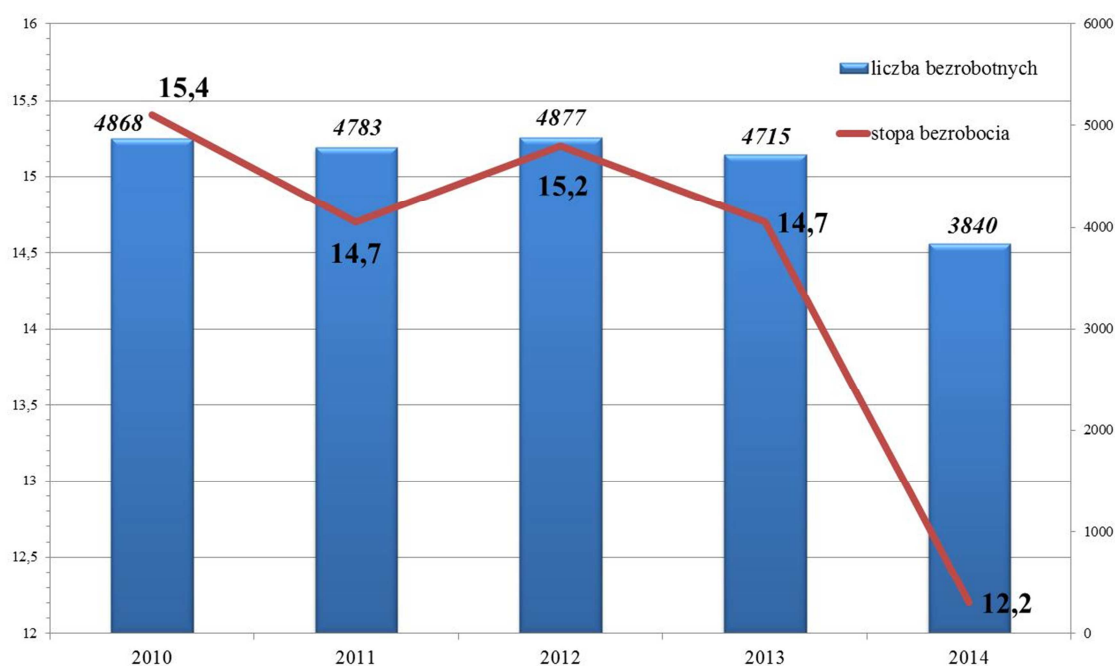
*w tys.

Źródło: <http://www.wup.poznan.pl>➤ *Stopa bezrobocia*

Stopa bezrobocia w powiecie czarnkowsko-trzcianeckim na koniec 2014r. wyniosła **12,2%** i była niższa o 2,4 punktu procentowego niż przed rokiem.

W kraju stopa bezrobocia wynosiła na koniec grudnia 2014r. **11,5%** i w porównaniu do grudnia 2013r. spadła o 1,9%. **W województwie wielkopolskim** stopa bezrobocia wyniosła w końcu grudnia 2014r. **7,8%** i w porównaniu do grudnia 2013r. spadła o 1,8 punktu.

Wykres 3 Liczba bezrobotnych i stopa bezrobocia w powiecie czarnkowsko-trzcianeckim w latach 2010-2014 (według stanu na 31 grudnia danego roku)



Stopa bezrobocia w powiatach

Powiaty	Stopa bezrobocia w końcu grudnia 2014r. (w %)	Wzrost/spadek stopy bezrobocia w stosunku do grudnia 2013r.
chodzieski	14,0	-2,5
czarnkowsko -trzcianecki	12,2	-2,4
gnieźnieński	12,5	-2,8
gostyński	10,7	-1,3
grodziski	7,8	-1,2
jarociński	10,9	-2,5
kaliski *	6,9	-1,4
kępiński	3,5	-1,5
kolski	14,5	-1,6
koniński *	15,0	-1,7
kościański	6,8	-2,2
krotoszyński	8,6	-1,0
leszczyński *	6,7	-1,9
międzychodzki	8,4	-3,6
nowotomyski	4,7	-1,9
obornicki	9,2	-2,6
ostrowski	8,1	-2,2
ostrzeszowski	9,1	-1,9
pilski	10,2	-2,4
pleszewski	9,6	-3,8
poznański *	3,3	-1,0
rawicki	9,3	-1,7
słupecki	14,8	-3,1
szamotulski	7,0	-2,3
średzki	12,5	-2,2
śremski	7,1	-3,0
turecki	9,2	-1,7
wągrowiecki	16,0	-4,9
Województwo	7,8	-1,8
wolsztyński	4,7	-1,2
wrzesiński	13,1	-2,6
złotowski	15,1	-1,6

Źródło: <http://www.wup.poznan.pl>

Na stabilizację sytuacji na rynku pracy wpływ miało utrzymanie zadawalającej koniunktury w gospodarce, a także zaangażowanie o 16,7% wyższej niż w 2013 roku kwoty Funduszu Pracy przeznaczonej na aktywizację bezrobotnych.

ZADANIA REALIZOWANE PRZEZ POWIATOWY URZĄD PRACY

PASYWNA POLITYKA RYNKU PRACY

1. Rejestrowanie bezrobotnych i poszukujących pracy

Napływ do bezrobocia stanowił w 2014 roku 88,5% odpływu, co w efekcie przełożyło się na zmniejszenie liczby osób bezrobotnych w rejestrze urzędu pracy.

Zmiany zachodzące w wielkości rejestrowań i wyrejestrowań w poszczególnych miesiącach wskazywały na:

- I, XII sezonowość prac,
- VIII- IX rejestracja absolwentów.

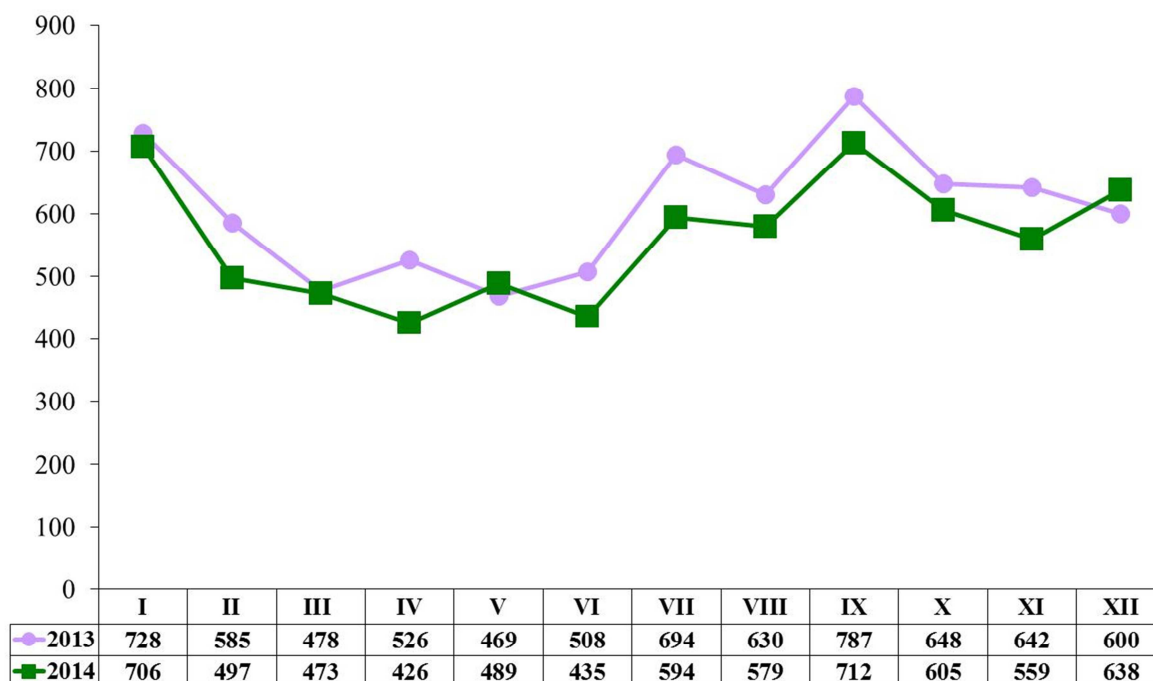
W ciągu całego roku 2014 zarejestrowano **6.713** osób bezrobotnych, tj. **o 582 osoby – 8% mniej** niż w ciągu 2013r. Wśród tej grupy:

- **16,1%** (tj. 1.079 osób) zarejestrowało się po raz pierwszy,
- **83,9%** (tj. 5.634 osoby) wróciło do urzędu pracy po raz kolejny.

W stosunku do roku poprzedniego liczba osób rejestrujących się po raz kolejny zmniejszyła się o 362 osoby tj. 6%. **Główną przyczyną ponownych rejestracji było:**

- utrata zatrudnienia - często sezonowego, w kraju i za granicą,
- koniec uczestnictwa w organizowanych przez urząd pracy programach aktywizujących (po stażach, szkoleniach, pracach społecznie użytecznych).

Wykres 4 Napływ osób bezrobotnych w powiecie czarnkowsko-trzcianeckim w latach 2013-2014



Odływ z bezrobocia

W 2014r. wyrejestrowano **7.588** osób, tj. o **131 osób, tj. o 1,8% więcej** aniżeli w roku 2013.

Najważniejszą przyczyną wyrejestrowań osób bezrobotnych w 2014r. było:

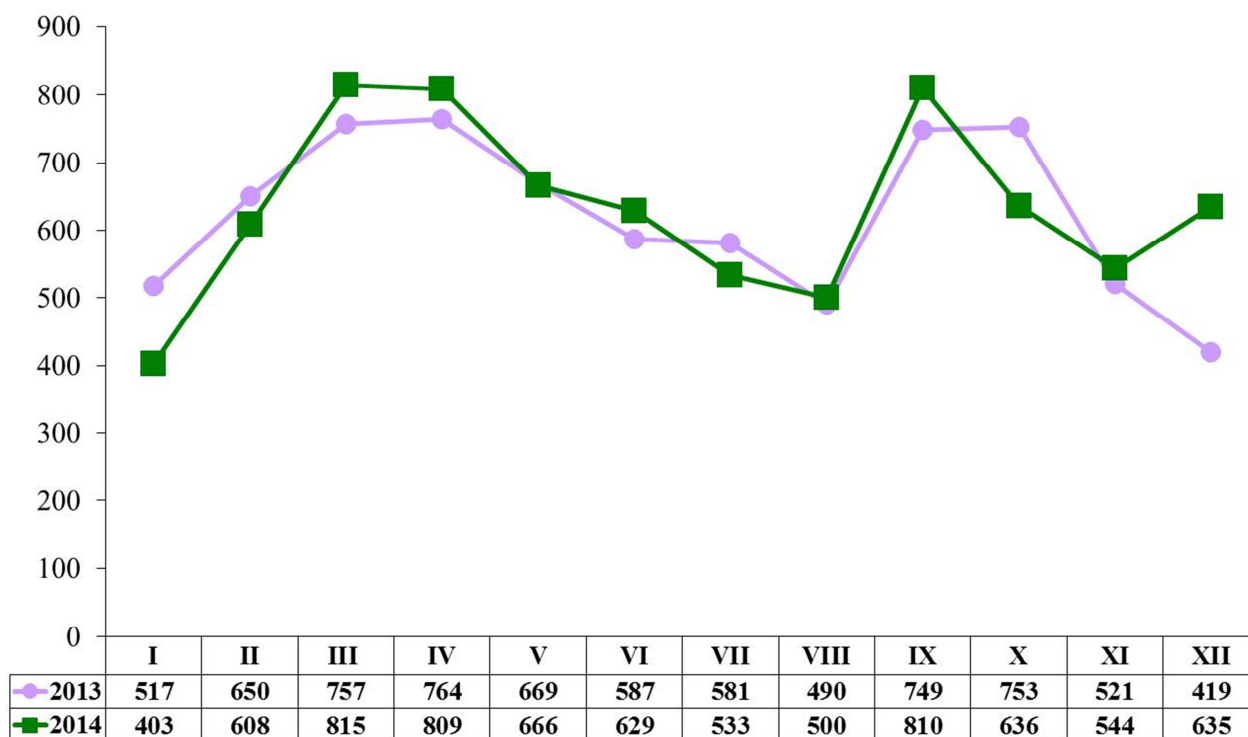
- ❖ **podjęcie pracy przez 3.737 osób, stanowiące 49,2% ogółu wyrejestrowujących się osób,** z tego większość tj. 3.394 osób podjęło pracę niesubsydiowaną, (343 osoby podjęły prace subsydiowaną-prace interwencyjne, roboty publiczne, działalność gospodarczą, doposażenie stanowiska pracy).

Odsetek podjęć pracy subsydiowanej w stosunku do podjęć pracy ogółem w 2014 r. wynosił 9,2% i zwiększył się w stosunku do roku ubiegłego o 3,6% (w 2013r. 212 osób podjęło prace subsydiowaną, stanowiącą 5,6% z ogólnej liczby podjęć pracy 3.795).

- ❖ **niepotwierdzenie gotowości do podjęcia pracy.**

Aż 1.691 osób, stanowiących 22,3% ogółu wyrejestrowanych nie stawiło się w ustalonych terminach na wezwania powiatowego urzędu pracy, dając tym samym podstawę do wykreślenia ich z ewidencji bezrobotnych. Wielkość ta zmalała w stosunku do roku poprzedniego o 1,3% - 21 osób.

Wykres 5 *Odływ osób bezrobotnych w powiecie czarnkowsko-trzcianeckim w latach 2013-2014*



Tendencje napływu i odpływu nakładają się na siebie w tych samych miesiącach, co potwierdza, iż na zmianę w poziomie bezrobocia ma sezonowość prac i napływ absolwentów szkół.

Tabela 4

Wskaźniki w województwie wlkp. i powiecie czarnkowsko-trzcianeckim w 2014r.

	Województwo wielkopolskie	Powiat czarnkowsko-trzcianecki
Stopa bezrobocia na 31.12.2014	7,8	12,2
% spadek w odniesieniu do roku 2013	-1,8	-2,4
Poziom bezrobocia na 31.12.2014	116,4	3840
% spadek w odniesieniu do roku 2013	-19,6	-18,6
% udział wybranych grup bezrobotnych w ogólnej liczbie bezrobotnych na koniec grudnia 2014r.		
a) kobiety	56,6	54,2
b) bezrobotni z prawem do zasiłku	15,1	16,6
c) zamieszkali na wsi	48,0	54,8
d) niepełnosprawni	7,3	6,2
e) bezrobotni do 25 roku życia	17,8	17,4
f) bezrobotni powyżej 50 roku życia	24,4	27,0
g) długotrwale bezrobotni	51,7	49,2
♦ napływ osób bezrobotnych w 2014r.		
	185 833	6713
♦ % spadek w odniesieniu do roku 2013	-12,6	- 8,0
♦ odpływ osób bezrobotnych w 2014r.		
	214 255	7588
♦ % wzrost/spadek w odniesieniu do roku 2013	-0,7	+ 1,8
♦ osób, które podjęły pracę w 2014r.		
	107 323	3737
♦ % spadek w odniesieniu do roku 2013	-3,8	- 1,5
% udział w wyłączeniach ogółem w 2014r. osób,		
o które podjęły pracę	50,1	49,2

Dynamika w odniesieniu do roku 2013 dowodzi spadku bezwzględnych wielkości opisujących poziom bezrobocia:

- w województwie wlkp. o 19,6%,
- w powiecie czarnkowsko-trzcianeckim o 18,6%.

W 2014 roku w województwie wlkp.:

- o zarejestrowano o 12,6% tj. o 26.800 osób bezrobotnych mniej niż w roku 2013,
- o wyrejestrowano o 0,7% tj. o 1.448 osób bezrobotnych mniej niż w roku 2013,
- o mniej osób podjęło pracę w 2014 roku o 3,8% tj. o 4.282 osoby.

W 2014 roku w powiecie czarnkowsko-trzcianeckim:

- zarejestrowano o 8,0% tj. o 582 osoby bezrobotne mniej niż w roku 2013,
- wyrejestrowano o 1,8% tj. o 131 osób bezrobotnych więcej niż w roku 2013,
- mniej osób podjęło pracę w 2014 roku o 1,5% tj. o 58 osób.

Porównując zmiany na rynku pracy powiatu czarnkowsko – trzcianeckiego do średniej wielkości w Wielkopolsce można wysunąć następujące wnioski, iż w 2014r. do 2013r. w powiecie napływ i odpływ bezrobotnych był niższy niż w Wielkopolsce, mniej osób podjęło pracę w stosunku do średniej w Wielkopolsce.

Wydawanie decyzji administracyjnych w sprawach wynikających z ustawy

W ciągu 2014 r. wydano **15.492 decyzje**, z tego w:

- Powiatowym Urzędzie Pracy w Czarnkowie – 4.857,
- Filii w Trzciance – 4.177,
- Filii w Wieleniu – 6.458.

W porównaniu do roku poprzedniego wydano o 1.164 decyzje mniej – 7%.

Były to głównie decyzje o uznaniu lub odmowie uznania danej osoby za bezrobotną, utracie statusu bezrobotnego, przyznaniu, odmowie przyznania, wstrzymaniu wypłaty, utracie lub pozbawieniu prawa do zasiłku, dodatku szkoleniowego albo stypendium, obowiązku zwrotu nienależnie pobranego zasiłku, dodatku szkoleniowego, stypendium, odroczeniu terminu spłaty nienależnie pobranego świadczenia udzielonego z Funduszu Pracy itp.

W 2014r. złożono **37 odwołań** od wydanych przez Powiatowy Urząd Pracy w Czarnkowie decyzji, które stanowiły 0,2% ogólnej ilości wydanych decyzji.

Spośród wszystkich złożonych odwołań od decyzji:

- 56,8% decyzji (tj. 21 decyzji) zostało uchylonych przez Dyrektora PUP,
- 43,2% decyzji (tj. 16 decyzji) zostało skierowanych do Wojewody, który to uchylił 63% z nich (tj. 10 decyzji).

Tabela 5

Liczba złożonych odwołań od decyzji w 2014r.

	Liczba złożonych odwołań od decyzji w 2014r.	z tego:		
		liczba decyzji uchylonych przez Dyrektora PUP Czarnków	liczba decyzji skierowanych do Wojewody Wlkp.	z tego: liczba decyzji uchylonych
Czarnków	17	14	3	1
Trzcianka	13	3	10	9
Wieleń	7	4	3	0
Ogółem	37	21	16	10

Przyznawanie i wypłacanie zasiłków oraz innych świadczeń z tytułu bezrobocia

Wydatki na wypłaty świadczeń dla osób bezrobotnych za 2014r. wyniosły **8.392,1 tys. zł** i w porównaniu do roku ubiegłego były niższe o kwotę **600,7 tys. zł tj. o 6,68%**.

2014 - 8.392,1 tys. zł 2013 - 8.992,8 tys. zł

Tabela 6

Kwota wydatków na świadczenia dla osób bezrobotnych

Rodzaj świadczenia	Wydatki za 2013 rok w tys. zł.	Wydatki za 2014 rok w tys. zł.
Zasiłki dla bezrobotnych	8.235,6	7.564,8
Dodatki aktywizacyjne	325,0	297,3
Świadczenia integracyjne	432,2	530,0
Razem:	8.992,8	8.392,1

Tabela 7

Porównanie danych struktury procentowej wydatków rok 2013 - 2014

Nazwa	2013 rok	2014 rok
Zasiłki dla bezrobotnych	49,20% - 8.992,8 tys. zł	43,36% - 8.392,1 tys. zł
Aktywne formy	47,67% - 8.711,9 tys. zł	52,53% - 10.166,1 tys. zł

Przedstawiona powyżej struktura wydatków wskazuje na **rosnący udział** wydatkowanych kwot na aktywne formy do wydatków biernych tj. wypłat zasiłków.

AKTYWNA POLITYKA RYNKU PRACY

1. Pozyskiwanie i gospodarowanie środkami finansowymi na realizację zadań z zakresu aktywizacji lokalnego rynku pracy

Według stanu na dzień 31.12.2014r. środki finansowe na aktywizację zawodową osób bezrobotnych wyniosły **10.280,4 tys. zł.**

Tabela 8

*Struktura pochodzenia środków na aktywizację zawodową osób bezrobotnych w latach
2013-2014*

Lp.	Pochodzenie środków	Plan finansowy rok 2013	Plan finansowy rok 2014
I.	Algorytm środków Funduszu Pracy	3.664,3	1.954,7
II.	Przesunięcie środków FP z zadań fakultatywnych na aktywizację zawodową osób bezrobotnych	89,8	0,0
III.	Środki z rezerwy samorządu woj. wlkp.– projekt systemowy poddziałanie 6.1.3. Lata 2008-2014	3.299,5	4.821,0
IV.	Środki z rezerwy Ministra Pracy	862,0	2.730,6
	program aktywizacji osób bezrobotnych do 25 roku życia	0,0	577,0
	program aktywizacji osób bezrobotnych do 30 roku życia	680,0	503,7
	program aktywizacji zawodowej osób bezrobotnych w wieku od 30-50 lat realizacji robót publicznych w regionach wysokiego bezrobocia	0,0	1.028,4
	program dla osób bezrobotnych będących w szczególnej sytuacji na rynku pracy	182,0	410,9
	program realizacji robót publicznych w regionach wysokiego bezrobocia	0,0	210,6
V.	Projekty konkursowe EFS PO KL	881,6	774,1
	projekt konkursowy PO KL działanie 6.1. poddziałanie 6.1.1 pn. „Uczę się, potrafię, pracuję” - aktywizacja osób długotrwale bezrobotnych. Lata 2012-2013.	744,4	0,0
	projekt konkursowy PO KL działanie 6.2 pn” „Moja firma moja praca” – aktywizacja osób w wieku 18-24 lat oraz 50-64. Lata 2012-2013.	137,2	0,0
	projekt konkursowy PO KL działanie 6.1. poddziałanie 6.1.1 pn. „Wsparcie na starcie”-	0,0	451,3

	aktywizacja osób bezrobotnych do 30 roku życia. Lata 2014-2015		
	projekt konkursowy PO KL działanie 6.1. poddziałanie 6.1.1 pn. „ Aktywni na nowo”. aktywizacja osób bezrobotnych pow. 50 roku życia. Lata 2014-2015.	0,0	322,8
VI.	Projekty EFS	0,0	0,0
	Regionalny Program Operacyjny. Lata 2014-2020	0,0	0,0
	Program Operacyjny Wiedza Edukacja Rozwój. Lata 2014-2020	0,0	0,0
Razem środki na aktywizację osób bezrobotnych:		8.797,2	10.280,4
VII.	Krajowy Fundusz Szkoleniowy	0,0	377,0
	OGÓŁEM :	8.797,2	10.657,4

W porównaniu do roku 2014 środki finansowe na aktywizację osób bezrobotnych **były wyższe** o kwotę 1.483,2 tys. zł. tj. o 16,9 %.

2014 rok – 10.280,4 tys. zł 2013 rok – 8.797,2 tys. zł

Wydatki na aktywizację osób bezrobotnych za 2014 rok wyniosły **10.280,4 tys. zł. tj. 98,89%** wykonania planu finansowego.

Podział środków w planie finansowym Funduszu Pracy w latach 2012 – 2014 na aktywizację zawodową osób bezrobotnych

Lp.	Nazwa	Plan finansowy 2012 rok	Plan finansowy 2013 rok	Plan finansowy 2014 rok	Dynamika I-XII/2013 = 100 %
1.	Środki finansowe na aktywizację osób bezrobotnych	8.038,6>	8.797,2 *	10.280,4^	116,86
	w tym algorytm:	2.756,7	3.664,3	1.954,7	53,34

> w tym projekty konkursowe na kwotę 2.593,8 tys. zł

* w tym projekty konkursowe na kwotę 881,6 tys. zł

^ w tym projekty konkursowe na kwotę 774,1 tys. zł

Środki finansowe przyznane algorytmem w 2014 r. na aktywizację zawodową osób bezrobotnych w wysokości **1.954,7 tys. zł** w porównaniu do roku 2013 **były niższe o kwotę 1.709,6 tys. zł tj. o 46,66 %** .

2014 rok – 1.954,7 tys. zł 2013 rok – 3.664,3 tys. zł

Wysokość środków finansowych przypadających na 1 osobę bezrobotną

Rok	Środki finansowe na aktywizację zawodową osób bezrobotnych	Liczba osób bezrobotnych (stan na 31.12.)	Kwota przypadająca na 1 osobę bezrobotną	Dynamika w odniesieniu do kwoty na 1 bezrobotnego 2013=100%
2012	8.038,6	4.877	1.648 zł	0
2013	8.797,2	4.715	1.866 zł	113,23 %
2014	10.280,4	3.840	2.677 zł	143,46%

Środki finansowe na 1 osobę bezrobotną w 2014 roku wyniosły **2.677 zł** co w porównaniu do roku 2013 stanowi wzrost kwoty w przeliczeniu na 1 osobę bezrobotną o **811 zł. tj. o 43,46%**.

2. Wdrażanie instrumentów rynku pracy

Nowelizacja ustawy o promocji zatrudnienia i instytucjach rynku pracy, z dnia 20 kwietnia 2004r. (Dz. U. z 2013 r. poz. 674, z późn. zm.), wprowadziła nowe rozwiązania które rozszerzają zakres możliwej do uzyskania pomocy i ułatwiają współpracę między urzędem pracy a pracodawcą.

Nowe rozwiązania wprowadzone w 2014 r., istotne z punktu widzenia pracodawcy, to:

- funkcja doradcy klienta - wyznaczenie pracownika urzędu pracy do stałych kontaktów z pracodawcą,
- profilowanie pomocy dla bezrobotnych - dobór form pomocy zależy od oddalenia bezrobotnego od rynku pracy i gotowości do podjęcia pracy,
- Krajowy Fundusz Szkoleniowy KFS - środki na wspieranie kształcenia ustawicznego,
- trójstronne umowy szkoleniowe - szkolenia bezrobotnych na zamówienie pracodawcy,
- bony: szkoleniowy, stażowy, zatrudnieniowy i na zasiedlenie dla młodych bezrobotnych,
- refundacja składek na ubezpieczenia społeczne dla młodych osób,
- grant na telepracę i świadczenie aktywizacyjne dla pracodawcy,
- pożyczka na utworzenie stanowiska pracy udzielana przez BGK,
- dofinansowanie pracodawcy wynagrodzenia za zatrudnienie bezrobotnego w wieku 50+.

W ramach posiadanych środków zaplanowano w 2014 r. objąć programami aktywizacyjnymi **1.642** osoby bezrobotne (osobodziałania). Zaktywizowano ogółem **1.772** osoby bezrobotne.

Tabela 9

Aktywizacja osób bezrobotnych według form w 2014 r.

Forma aktywizacji		Liczba osób objętych aktywizacją w 2014 r.	struktura %	Środki finansowe na aktywizację osób bezrobotnych w 2014 r.	
				wydatki w 2014 r.	struktura %
1	Prace interwencyjne	43	2,4%	128 877,01	1,3%
2	Staż	786	44,4%	4 398 695,97	43,3%
3	Szkolenia zawodowe (grupowe i indywidualne)	371	21,0%	899 224,76	8,9%
4	Szkolenia z zakresu umiejętności poszukiwania pracy w Klubie Pracy	27	1,5%	19 470,27	0,2%
5	Roboty publiczne	82	4,6%	426 533,24	4,2%
6	Jednorazowe środki na podjęcie działalności gospodarczej	131	7,4%	2 627 176,94	25,8%
7	Refundacja kosztów wyposażenia i doposażenia stanowiska pracy	68	3,8%	1 038 970,00	10,2%
8	Prace społecznie użyteczne	116	6,6%	89 100,80	0,9%
9	Refundacja składki ZUS dla spółdzielni socjalnej	6	0,3%	15 080,06	0,1%
10	Bony stażowe	104	5,9%	312 886,64	3,1%
11	Bony szkoleniowe	6	0,3%	22 732,99	0,2%
12	Bony zatrudnieniowe	25	1,4%	31 393,16	0,3%
13	Trójstronne umowy szkoleniowe	6	0,3%	31 235,86	0,3%
14	Refundacja składki ZUS	1	0,1%	402,82	0,0%
15	Pozostałe: badania lekarskie, koszty przejazdu do miejsca zatrudnienia, zarządzanie projektami, koszty pośrednie			124 303,66	1,2%
RAZEM:		1 772	100,0%	10 166 084,18	100,0%

W porównaniu do 2013 r. **nastąpił wzrost liczby zaktywizowanych** bezrobotnych o **81** osób (z 1691 osób w 2013 r. do 1772 osób w 2014 r.), na co wpływ miała większa kwota środków finansowych na aktywizację osób bezrobotnych w 2014 r., wynikająca z wyższych środków Funduszu Pracy przyznanych algorytmem.

Najwięcej bezrobotnych objęto aktywizacją w formie *stażu* – **786 osób** oraz **104 osoby** poprzez *bony stażowe*.

W 2014r. **131 osobom bezrobotnym** przyznano jednorazowo *środki na podjęcie działalności gospodarczej*.

Dokonano *refundacji kosztów wyposażenia lub doposażenia 49 nowych stanowisk pracy*. Ogółem na utworzonych stanowiskach pracy, łącznie z uzupełnieniami w ramach wcześniejszych umów, zatrudniono w 2014 r. **68 osób**.

W szkoleniach (grupowych i indywidualnych) uczestniczyło łącznie **371 osób**. Odbyły się następujące szkolenia grupowe:

- szkolenie z zakresu prowadzenia działalności gospodarczej,
- prawo jazdy kat. C,
- prawo jazdy kat. CE,
- kwalifikacja wstępna przyspieszona dla kierowców wykonujących transport drogowy w zakresie przewozu rzeczy,
- księgowość w firmie,
- nowoczesny i profesjonalny sprzedawca,
- gospodarka magazynowo-towarowa z obsługą wózków jezdniowych,
- spawanie metodą TIG – 141 wraz z nauką szlifowania i czytania rysunku technicznego,
- szwaczka,
- pokojowa,
- robotnik gospodarczy,
- operator wprowadzania danych,
- pracownik obsługi biurowej,
- opiekunka dziecięca,
- szwaczka.

39 osób zostało skierowanych na szkolenia indywidualne, zgodne ze złożonymi wnioskami. Wymienić tutaj można np.: prawo jazdy kat. C, kwalifikacja wstępna przyspieszona z zakresu przewozu rzeczy, kurs na licencję maszynisty.

6 osób uczestniczyło we wskazanych przez siebie szkoleniach w ramach *bonu szkoleniowego*, również **6** osób w ramach *trójstronnych umów szkoleniowych*.

W 2014 r. realizowano także *prace społecznie użyteczne*. Celem prac społecznie użytecznych była aktywizacja społeczno - zawodowa osób bezrobotnych, które nie uzyskują zasiłku dla

bezrobotnych i korzystają ze świadczeń pomocy społecznej. Tą formą aktywizacji objęto **116 osób** bezrobotnych.

Ponadto w 2014 roku:

- 43 osoby bezrobotne objęto aktywizacją w ramach prac interwencyjnych,
- 82 osoby bezrobotne zostały zatrudnione w ramach robót publicznych,
- 25 osób bezrobotnych zostało zatrudnionych w ramach bonów zatrudnieniowych,
- 27 osób bezrobotnych uczestniczyło w szkoleniach z zakresu umiejętności poszukiwania pracy w ramach Klubu Pracy,
- 6 osobom zrefundowano składkę ZUS w ramach spółdzielni socjalnej.

Wykres 6 *Udział procentowy poszczególnych form wsparcia w ogóle odpływu w 2014 r.*

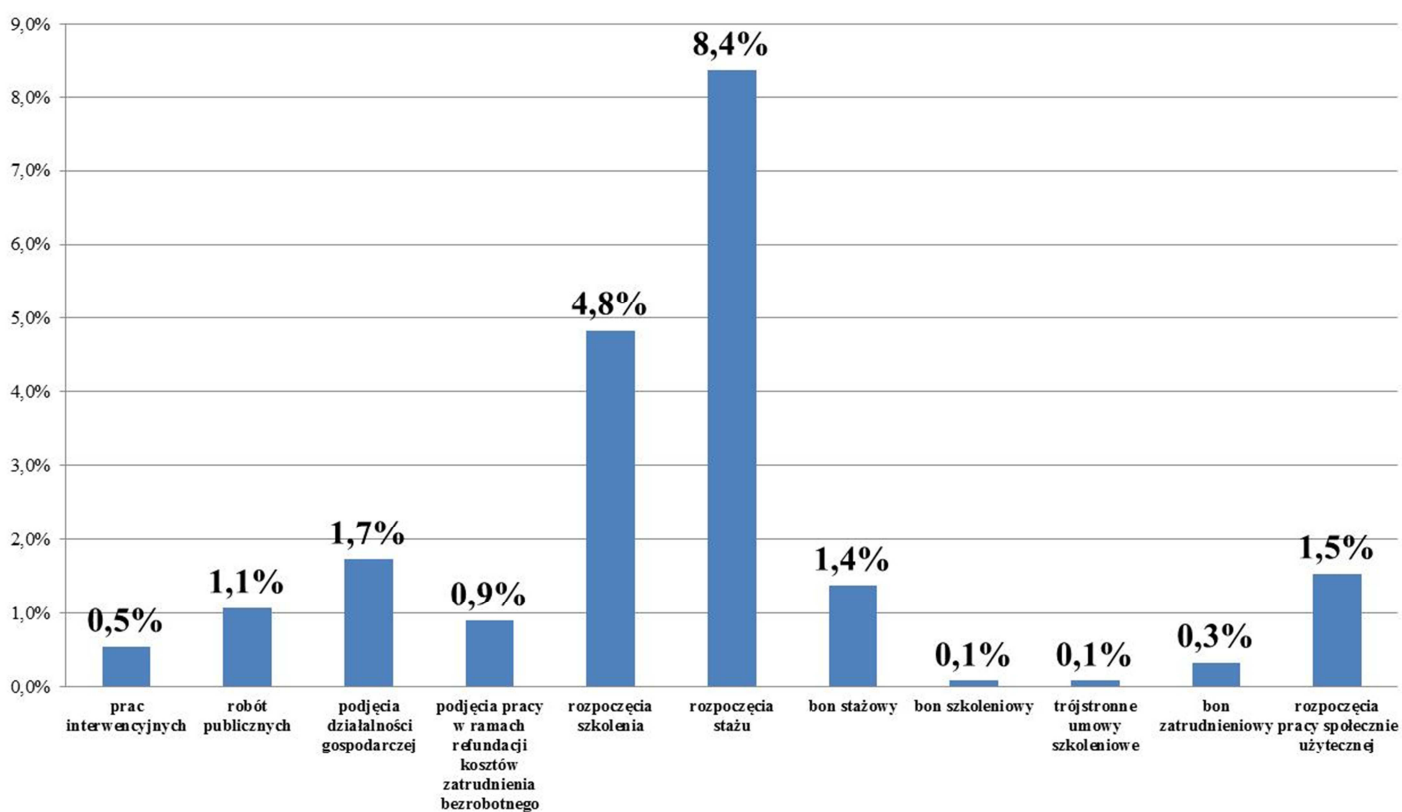


Tabela 10

Efektywność poszczególnych form aktywizacji w 2013 roku

Forma aktywizacji	Liczba osób, które rozpoczęły formę aktywizacji	Liczba osób, które ukończyły formę aktywizacji	Liczba osób, które podjęły pracę	Efektywność zatrudnieniowa % kol. 3/kol.2
	1	2	3	4
szkolenia	270	267	163	61,0%
staż	661	626	463	74,0%
prace interwencyjne	12	9	6	66,7%
roboty publiczne	34	29	17	58,6%
prace społecznie- użyteczne	193	188	19	10,1%
dotacja na rozpoczęcie działalności gospodarczej	112	112	112	100,0%
refundacja stanowiska pracy	51	51	51	100,0%
Łącznie	1333	1282	831	64,8%

Źródło: Załącznik nr 6 do sprawozdania MPiPS-01 Aktywne programy rynku pracy za 2013 rok

Tabela 11

Efektywność poszczególnych form aktywizacji w 2014 roku

Forma aktywizacji	Liczba osób, które rozpoczęły formę aktywizacji	Liczba osób, które ukończyły formę aktywizacji	Liczba osób, które podjęły pracę	Efektywność zatrudnieniowa % kol. 3/kol.2
	1	2	3	4
szkolenia	381	378	230	60,8%
staż	739	605	506	83,6%
prace interwencyjne	41	22	19	86,4%
roboty publiczne	81	72	55	76,4%
prace społecznie- użyteczne	116	105	41	39,0%
dotacja na rozpoczęcie działalności gospodarczej	126	126	126	100,0%
refundacja stanowiska pracy	68	68	68	100,0%
Łącznie	1552	1376	1045	75,9%

Źródło: Załącznik nr 6 do sprawozdania MPiPS-01 Aktywne programy rynku pracy za 2014 rok

W 2014 roku, oprócz aktywizacji w ramach podstawowych środków Funduszu Pracy, Powiatowy Urząd Pracy w Czarnkowie realizował:

I. programy, na które pozyskał dodatkowe środki Funduszu Pracy z rezerwy Ministra Pracy i Polityki Społecznej:

1. Program aktywizacji osób bezrobotnych do 25 roku życia

Programem objęto **128 osób bezrobotnych**. Budżet programu wynosił **577 000,00 zł**.

2. Program aktywizacji osób bezrobotnych do 30 roku życia

Programem objęto **120 osób bezrobotnych**. Budżet programu wynosił **503 700,00 zł**.

3. Program robót publicznych

Programem objęto **42 osoby bezrobotne**. Budżet programu wynosił **210 600,00 zł**.

4. Program aktywizacji osób bezrobotnych w szczególnej sytuacji na rynku pracy

Programem objęto **46 osób bezrobotnych**. Budżet programu wynosił **410 900,00 zł**.

5. Program aktywizacji osób bezrobotnych w wieku 30-50 lat

Programem objęto **67 osoby bezrobotne**. Budżet programu wynosił **1 028 400,00 zł**.

II. projekty współfinansowane ze środków Europejskiego Funduszu Społecznego w ramach Programu Operacyjnego Kapitał Ludzki:

1. Projekt systemowy „Od bierności do aktywności” Poddziałanie 6.1.3 POKL

Zakończono projekt systemowy, realizowany w latach 2008 – 2014.

W 2014 roku wsparciem objęto 563 osoby, natomiast łącznie od 2008 roku pomoc uzyskało 2807 osób bezrobotnych.

Budżet projektu w 2014 roku wynosił **4 821 000,00 zł**.

2. Projekt konkursowy „Wsparcie na starcie” Poddziałanie 6.1.1 POKL

Termin realizacji: grudzień 2013 - czerwiec 2015

Budżet projektu: **660 935,00 zł**

Celem głównym projektu jest podniesienie aktywności zawodowej oraz zdolności do zatrudnienia 60 osób bezrobotnych do 30 roku życia.

Z uwagi na wymaganą kompleksowość wsparcia, dla każdego uczestnika projektu zapewniono pośrednictwo pracy i poradnictwo zawodowe, warsztaty z zakresu technik aktywnego poszukiwania pracy oraz szkolenia w zawodach zdefiniowanych jako deficytowe (spawacz metodą TIG - 12 osób, pracownik obsługi biurowej wraz z obsługą sekretariatu - 39 osób, opiekunka dziecięca - 9 osób), a ponadto dla 43 uczestników projektu – 6-miesięczne staże.

3. Projekt konkursowy „Aktywni na nowo” Poddziałanie 6.1.1 POKL

Termin realizacji: grudzień 2013 - czerwiec 2015

Budżet projektu: **431 314,00 zł**

Celem głównym projektu jest podniesienie aktywności zawodowej oraz zdolności do zatrudnienia 42 osób bezrobotnych powyżej 50 roku życia.

Z uwagi na wymaganą kompleksowość wsparcia, dla każdego uczestnika projektu zapewniono pośrednictwo pracy i poradnictwo zawodowe, warsztaty z zakresu technik aktywnego poszukiwania pracy oraz szkolenia w zawodach zdefiniowanych jako deficytowe (pokojowa -12 osób, robotnik gospodarczy -12 osób, operator wprowadzania danych - 8 osób, pracownik obsługi biurowej wraz z obsługą komputera i urządzeń biurowych - 10 osób), a ponadto dla 29 uczestników projektu – 6-miesięczne staże.

4. Projekt konkursowy „Nadal stawiamy na jakość” Poddziałanie 6.1.2 POKL

Celem projektu realizowanego od stycznia 2013 r. do lipca 2014 r. było wzmocnienie kadrowe oraz profesjonalizacja usług rynku pracy świadczonych przez Powiatowy Urząd Pracy w Czarnkowie. Był to trzeci już z kolei projekt w ramach Programu Operacyjnego Kapitał Ludzki, Priorytet VI Poddziałanie 6.1.2.

Budżet projektu wynosił **162 220,24 zł**, w tym 137 887,20 zł kwota dofinansowania oraz 24 333,04 zł wkład własny ze środków Funduszu Pracy.

Ze środków projektu sfinansowano:

- koszty zatrudnienia dwóch pośredników pracy i jednego doradcy zawodowego,
- szkolenia dla 19 pracowników zajmujących się aktywizacją osób bezrobotnych,
- ulotki o usługach rynku pracy oraz artykuły prasowe i ulotki dotyczące realizacji projektu.

3. Udzielanie pomocy bezrobotnym w znalezieniu pracy, przez usługi pośrednictwa pracy, poradnictwa zawodowego i informację zawodową oraz pomoc w aktywnym poszukiwaniu pracy.

Powiatowy Urząd Pracy prowadzi pośrednictwo pracy dla zarejestrowanych osób, a w razie braku możliwości zapewnienia odpowiedniego zatrudnienia świadczy usługi poradnictwa zawodowego.

Wraz ze zmianami przepisów ustawy w zakresie zwiększenia form aktywizacji wprowadzono również zmiany dotyczące organizacji pracy i zwiększenia struktury pracowników pełniących funkcję doradców klienta. Na dzień 31.12.2013r. zatrudnionych było 13 doradców klienta, aktualnie jest 23 doradców klienta.

Do zadań doradcy klienta należy:

- stała opieka nad bezrobotnym lub poszukującym pracy, w szczególności ustalanie profilu pomocy, przygotowanie i nadzór nad realizacją indywidualnego planu działania,
- świadczenie podstawowych usług rynku pracy w formie indywidualnej oraz
- ułatwianie dostępu do innych form pomocy określonych w ustawie.

Pośrednictwo pracy - świadczone przez czternastu pośredników - ma na celu pomoc osobom bezrobotnym i poszukującym pracy w znalezieniu odpowiedniego zatrudnienia, a pracodawcom w pozyskaniu pracowników o poszukiwanych kwalifikacjach zawodowych.

W 2014r. zaobserwowano poprawę koniunktury na lokalnym rynku pracy, o czym świadczy m.in. zwiększenie zapotrzebowania na pracowników. **W 2014 roku urząd dysponował 2.586 ofertami pracy, co stanowi wzrost o 11,6% - 269 ofert** w odniesieniu do 2013 roku.

W 2014 roku wpłynęło 1.317 ofert subsydiowanych z czego 81,3% tj. 1.071 zostało zagospodarowanych, co stanowi wzrost o 12,4% (953 oferty zagospodarowane) w porównaniu do roku ubiegłego, zagospodarowanie zgłoszonych do urzędu ofert niesubsydiowanych stanowiło w 2014r. 37,4% tj. 474 oferty - wzrost do roku ubiegłego o 18,5% (400 ofert zagospodarowanych).

Trudności w realizacji zgłoszonych ofert niesubsydiowanych wynikają z:

- braku osób w ewidencji bezrobotnych o odpowiednich kwalifikacjach zgłaszanych przez pracodawców,
- niskiego wynagrodzenia za oferowaną pracę (koszty dojazdu do pracy wysokie),
- braku dojazdu do pracy.

Oferty pracy *subsydiowanej* w liczbie 1.317 stanowiły **50,9%** wszystkich ofert. W porównaniu do roku poprzedniego udział ten spadł o 0,5 punktu procentowego.

Udział ofert pracy *niesubsydiowanej* w ogólnej liczbie ofert pracy kształtował się w ostatnich latach następująco:

- w 2014 roku – 2.586, w tym niesubsydiowane 1.269, tj. 49,1%,
- w 2013 roku – 2.317, w tym niesubsydiowane 1.125, tj. 48,6%,
- w 2012 roku – 1.943, w tym niesubsydiowane 932, tj. 48,0%.

W 2014 roku widoczne było duże zapotrzebowanie przede wszystkim na zawody wymagające wykonywania pracy fizycznej. Analiza zapotrzebowania pracodawców na kwalifikacje

pracowników w układzie grup elementarnych wykazuje, że ponad **30% ogólnego zainteresowania** pracownikami dotyczy osób posiadających **pięć rodzajów kwalifikacji**:

- „sprzedawca” – 9,4% ogólnej liczby ofert pracy (242 oferty pracy),
- „robotnik gospodarczy” – 7,9% ogólnej liczby ofert pracy (205 ofert pracy),
- „pozostali operatorzy urządzeń do obróbki drewna” – 4,8% ogólnej liczby ofert pracy (124 oferty pracy),
- „pakowacz” – 4,5% ogólnej liczby ofert pracy (116 ofert pracy) oraz z zawodem „szwaczka” – 3,9% ogólnej liczby ofert pracy (101 ofert pracy).

W 2014 roku najwięcej ofert pochodziło z następujących sekcji EKD:

- przetwórstwo przemysłowe - **31,7%** ogółu zgłoszonych ofert pracy,
- handel hurt. i detal. napr. pojazdów sam., włączając motocykle – **21,0%** ogółu zgłoszonych ofert pracy,
- działalność w zakresie usług administrowania i działalność wspierająca – **9,7%** ogółu.

Poradnictwo zawodowe polega głównie na udzielaniu bezrobotnym i osobom poszukującym pracy pomocy w wyborze odpowiedniego zawodu i miejsca zatrudnienia oraz pracodawcom w doborze kandydatów do pracy na stanowiska wymagające szczególnych predyspozycji psychofizycznych. Poradnictwo zawodowe świadczone jest w formie porad indywidualnych i grupowych.

Poradnictwo zawodowe świadczone jest przez siedmiu doradców zawodowych w Czarnkowie Trzciance i Wieleniu.

Wnioski

1. W 2014r. utrzymały się tendencje lat poprzednich przejawiające się nieznacznym spadkiem udziału ludności w wieku przedprodukcyjnym i wzrostem udziału ludności w wieku poprodukcyjnym.
2. Na koniec 2014r. w powiecie czarnkowsko-trzcianeckim zanotowano **7.087 podmiotów gospodarczych**, tj. na tym samym poziomie jak w roku 2013.
3. Zatrudnienie w podmiotach gospodarczych na terenie powiatu czarnkowsko-trzcianeckiego utrzymuje się na poziomie wykazującym niewielką tendencję wzrostu. Dowodzi tego rosnąca liczba ofert pracy zgłaszana przez pracodawców. W 2014r. urząd dysponował 2.586 ofertami pracy, tj. liczbą większą o 269 ofert (11,6%) aniżeli w roku poprzednim.
4. Optymizmem napawa więc fakt, iż zakłady pracy planują w 2015r. wzrost poziomu zatrudnienia, co wynika z poszerzania profilu produkcji oraz wzrostu rynków zbytu zewnętrznego.
5. Sytuacja gospodarcza na rynku pracy w 2014r. pozwoliła na zmniejszenie poziomu bezrobocia o 875 osób, tj. o 18,6% w odniesieniu do roku poprzedniego i osiągnąć poziom bezrobocia w liczbie 3.840 osób.
6. Stopa bezrobocia na obszarze działania Powiatowego Urzędu Pracy na koniec grudnia 2014r. wyniosła **12,2%** i była niższa o 2,4 punktu procentowego w porównaniu do 2013 r. W województwie wielkopolskim stopa bezrobocia wyniosła 7,8% - nastąpił spadek o 1,8 punktu procentowego do grudnia 2013r. W kraju stopa bezrobocia na koniec 2014r. wynosząc 11,5% - nastąpił spadek o 1,9 punktu procentowego do grudnia 2013r.
7. W ciągu całego roku 2014 zarejestrowano **6.713** osób bezrobotnych, tj. **o 582 osoby – 8% mniej** niż w ciągu 2013r. Wśród tej grupy:
 - **16,1%** (tj. 1.079 osób) zarejestrowało się po raz pierwszy,
 - **83,9%** (tj. 5.634 osoby) wróciło do urzędu pracy po raz kolejny - ze względu na prace krótkookresowe i zakończenie udziału w programach aktywizacyjnych.

8. W 2014r. wyrejestrowano **7.588** osób, tj. o **131 osób, tj. o 1,8% więcej** aniżeli w 2013r.
Najważniejszą przyczyną wyrejestrowań było:
- o podjęcie pracy przez 49,2 % ogółu wyrejestrowanych osób (spadek o 1,5% w stosunku do 2013r.)
 - o niepotwierdzenie gotowości do podjęcia pracy - aż 22,3% ogółu wyrejestrowanych nie stawiło się w ustalonych terminach na wezwania powiatowego urzędu pracy, dając tym samym podstawę do wykreślenia ich z ewidencji bezrobotnych. Wielkość ta zmalała w stosunku do roku poprzedniego o 1,3%.
9. W 2014r. wydano 15.492 decyzje, od których złożono **37 odwołań** stanowiących 0,2% ogólnej ilości wydanych decyzji. Spośród wszystkich złożonych odwołań przekazano do Wojewody 16 odwołań, z których to 10 uchylił.
10. W 2014r. pozyskano na aktywizację osób bezrobotnych środki finansowe w kwocie 10.280,4 tys. zł tj. o 16,9% środków więcej aniżeli w roku poprzednim.
11. W 2014r. na rozwiązywanie problemu bezrobocia wydatkowano **19.353,2 tys. zł.**, z tego:
- 7.564,8 tys. zł. tj. 43,4% na zasiłki dla bezrobotnych,
 - 10.166,1 tys. zł. tj. 52,5% na aktywne formy.
- Struktura wydatków wskazuje na rosnący udział wydatkowanych kwot na aktywne formy do wydatków biernych, tj. wypłat zasiłków. W porównaniu bowiem do roku ubiegłego wydatkowano o 5,9% środków więcej, z tego o 6,7% środków **mniej na zasiłki** i o 16,7% środków **więcej na aktywizację** osób bezrobotnych.
12. Na ochronę przed ubóstwem wydatkowano kwotę środków **515,6 tys. zł.** organizując miejsca pracy w ramach robót publicznych dla 81 osób na kwotę 426,5 tys. zł. oraz prac społecznie użytecznych dla 116 osób na kwotę 89,1 tys. zł. Ponadto w 2014r. udzielono - w ramach Centrum Integracji Społecznej - następującego wsparcia:
530,0 tys. zł wydatkowano na świadczenia integracyjne dla 57 osób i 15,1 tys. zł na zatrudnienie wspierane dla 6 osób.
13. W ramach posiadanych środków zaktywizowano ogółem **1.772 osoby** bezrobotne, tj. o 81 osób więcej aniżeli w 2013r. Wpływ na to miała pozyskana większa kwota środków finansowych na aktywizację osób bezrobotnych w 2014r.

14. W strukturze procentowej wydatków największy udział stanowią wydatki na:
- staże – 43,3%, dzięki którym zaktywizowano 786 osób,
 - dotacje – 25,8%, dzięki którym 131 osób podjęło samodzielną działalność gospodarczą.
15. Spośród zaktywizowanych największą grupę zaktywizowano w ramach stażu – 786 osób (44,4%) i szkoleń – 371 osób (21,0%).
16. Opisując strukturę osób bezrobotnych należy stwierdzić, iż:
- 17,4% ogółu bezrobotnych stanowiły osoby do 25 roku życia (667 osób),
 - 27,0% ogółu bezrobotnych stanowiły osoby powyżej 50 roku życia (1.154 osoby),
 - 61,9% ogółu bezrobotnych stanowiły osoby z wykształceniem zasadniczym zawodowym, gimnazjalnym i niższym (2.378 osób),
 - 49,2% ogółu bezrobotnych stanowiły osoby długotrwale bezrobotne (1.890 osób),
 - 54,8% ogółu bezrobotnych stanowili mieszkańcy wsi (2.104 osoby),
 - 54,2% ogółu bezrobotnych stanowiły kobiety (2.081 osób).
17. Analiza wskaźników dotyczących poziomu i struktury bezrobocia dowodzi, iż sytuacja na powiatowym rynku pracy w 2014r. uległa znaczącej poprawie. Spadkowi liczby osób bezrobotnych o 18,6% towarzyszył wzrost zapotrzebowania na pracowników o 11,6%. Na zmniejszenie poziomu bezrobocia wpływ miały z pewnością wyższe - o 16,9% - środki finansowe na aktywizację osób bezrobotnych, które pozwoliły zaktywizować