

POWIATOWY URZĄD PRACY

64-700 Czarnków, ul. Przemysłowa 2a e-mail: pocz@pupczarnkow.pl
tel/fax (067) 255 37 16 – 18 www.pupczarnkow.pl

**SPRAWOZDANIE Z DZIAŁALNOŚCI
POWIATOWEGO URZĘDU PRACY W CZARNKOWIE
W 2012 ROKU ORAZ
INFORMACJA O AKTUALNEJ SYTUACJI NA RYNKU
PRACY**

Czarnków, 12 lutego 2013 r.

DZIAŁALNOŚĆ POWIATOWEGO URZĘDU PRACY W CZARNKOWIE W 2012 R.

ZADANIA I KOMPETENCJE

Powiatowy Urząd Pracy w Czarnkowie realizuje zadania samorządu powiatu z zakresu:

- promocji zatrudnienia,
- łagodzenia skutków bezrobocia,
- aktywizacji zawodowej osób bezrobotnych i poszukujących pracę.

Szczegółowo zadania samorządu powiatu określa art. 9 ust. 1 ustawy z dnia 20 kwietnia 2004r. o promocji zatrudnienia i instytucjach rynku pracy (tj. Dz. U. z 2008r., Nr 69, poz. 415 z późn. zm.).

Do podstawowych zadań należą:

- opracowanie i realizacja programu promocji zatrudnienia oraz aktywizacji lokalnego rynku pracy stanowiącego część powiatowej strategii rozwiązywania problemów społecznych, o której mowa w odrębnych przepisach,
- pozyskiwanie i gospodarowanie środkami finansowymi na realizację zadań z zakresu aktywizacji lokalnego rynku pracy,
- udzielanie informacji o możliwościach i zakresie pomocy określonej w ustawie,
- udzielanie pomocy bezrobotnym i poszukującym pracy w znalezieniu pracy, przez pośrednictwo pracy, poradnictwo zawodowe i informację zawodową oraz pomoc w aktywnym poszukiwaniu pracy,
- udzielanie pomocy pracodawcom w pozyskiwaniu pracowników przez pośrednictwo pracy oraz poradnictwo zawodowe i informację zawodową
- rejestrowanie bezrobotnych i poszukujących pracy,
- inicjowanie, organizowanie i finansowanie usług i instrumentów rynku pracy,
- inicjowanie i wspieranie metodyczne tworzenia klubów pracy działających w innych niż powiatowy urząd pracy instytucjach i organizacjach,
- inicjowanie, organizowanie i finansowanie szkoleń i przygotowania zawodowego dorosłych,
- opracowywanie analiz i sprawozdań, w tym prowadzenie monitoringu zawodów deficytowych i nadwyżkowych, oraz dokonywanie ocen dotyczących rynku pracy na potrzeby powiatowej rady zatrudnienia oraz organów zatrudnienia,
- inicjowanie i realizowanie przedsięwzięć mających na celu rozwiązanie lub złagodzenie problemów związanych z planowanymi zwolnieniami grup pracowników z przyczyn dotyczących zakładu pracy,

- współdziałanie z powiatową radą zatrudnienia w zakresie promocji zatrudnienia oraz wykorzystania środków Funduszu Pracy,
- współpraca z gminami w zakresie upowszechniania ofert pracy, upowszechniania informacji o usługach poradnictwa zawodowego i szkoleniach, organizacji robót publicznych oraz zatrudnienia socjalnego na podstawie odrębnych przepisów,
- współpraca z wojewódzkimi urzędami pracy w zakresie świadczenia podstawowych usług rynku pracy, w tym w opracowywaniu i aktualizacji informacji zawodowych oraz innych zasobów informacji dotyczących lokalnego rynku pracy przydatnych w poszukiwaniu pracy,
- przyznawanie i wypłacanie zasiłków oraz innych świadczeń z tytułu bezrobocia,
- wydawanie decyzji administracyjnych w sprawach wynikających z ustawy,
- realizowanie zadań wynikających z koordynacji systemów zabezpieczenia społecznego państw, o których mowa w art. 1 ust. 3 pkt 2 lit. a-c, w zakresie świadczeń dla bezrobotnych, w tym realizowanie decyzji, o których mowa w art. 8 ust. 1 pkt 8 lit. c,
- realizowanie zadań wynikających z prawa swobodnego przepływu pracowników między państwami, o których mowa w art. 1 ust. 3 pkt 2 lit. a-c, w szczególności przez:
 - a) realizowanie zadań sieci EURES we współpracy z ministrem właściwym do spraw pracy, samorządami województw, związkami zawodowymi i organizacjami pracodawców,
 - b) realizowanie zadań związanych z udziałem w partnerstwach transgranicznych EURES na terenie działania tych partnerstw,
- realizowanie zadań związanych z międzynarodowym przepływem pracowników, wynikających z odrębnych przepisów, umów międzynarodowych i innych porozumień zawartych z partnerami zagranicznymi,
- badanie i analizowanie sytuacji na lokalnym rynku pracy w związku z postępowaniem o wydanie zezwolenia na pracę cudzoziemca,
- organizowanie i finansowanie szkoleń pracowników powiatowego urzędu pracy,
- opracowywanie i realizowanie indywidualnych planów działania,
- realizowanie projektów w zakresie promocji zatrudnienia, w tym przeciwdziałania bezrobociu, łagodzenia skutków bezrobocia i aktywizacji zawodowej bezrobotnych, wynikających z programów operacyjnych współfinansowanych ze środków Funduszu Społecznego i Funduszu Pracy,
- organizacja i realizowanie programów specjalnych,
- udostępnianie informacji o osobach zarejestrowanych, w zakresie niezbędnym do realizacji zadań określonych w ustawie, innym instytucjom rynku pracy lub podmiotom, o których mowa w art. 24 ust. 1, oraz innym podmiotom publicznym albo podmiotom niebędącym podmiotami

publicznymi, realizującym zadania publiczne na podstawie odrębnych przepisów albo na skutek powierzenia lub zlecenia przez podmiot publiczny ich realizacji,

- współpraca z ministrem właściwym do spraw pracy w zakresie tworzenia rejestrów centralnych na podstawie art. 4 ust. 4,
- inicjowanie i realizowanie projektów pilotażowych.

PASYWNA POLITYKA RYNKU PRACY

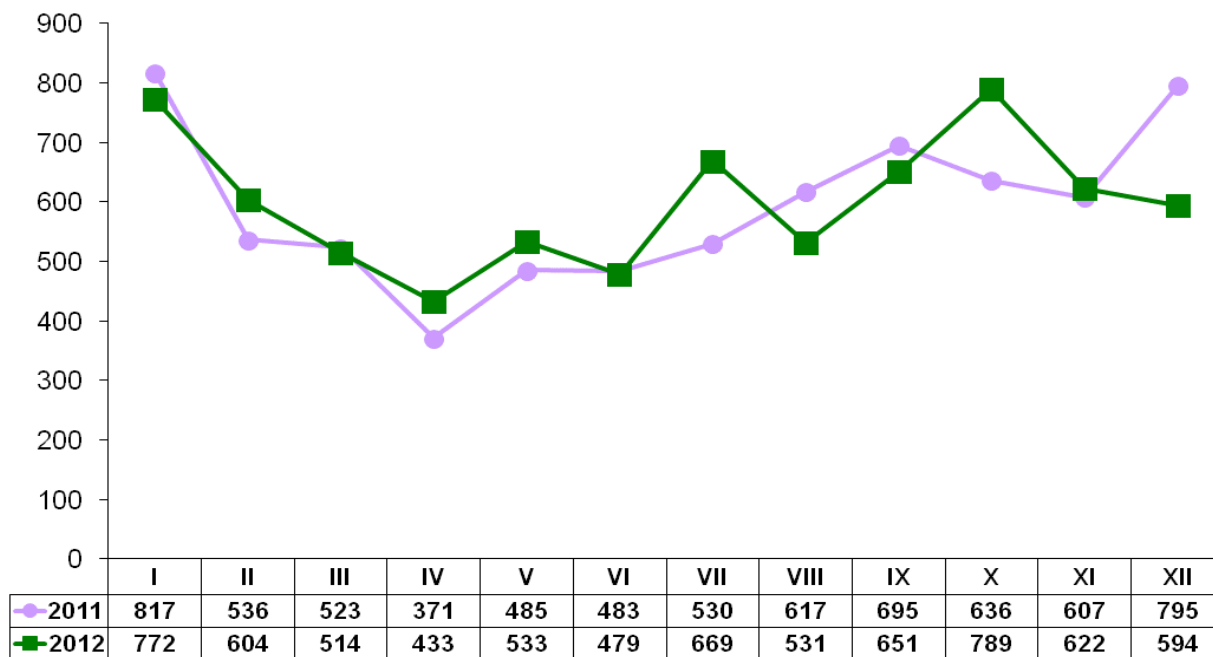
1. Rejestrowanie bezrobotnych i poszukujących pracy

W ciągu całego roku 2012 zarejestrowano **7.191** osób bezrobotnych, tj. o 96 osób – 1,4% więcej niż w ciągu 2011r.

Wśród tej grupy **19,3%** (tj. 1.386 osób) zarejestrowało się po raz pierwszy, natomiast aż **81%** (tj. 5.805 osób) wróciło do urzędu pracy po raz kolejny. W stosunku do roku poprzedniego liczba osób rejestrujących się po raz kolejny nie uległa zmianie.

W ogólnej wielkości napływu do bezrobocia liczną grupę, bo **31,4%** stanowili ludzie młodzi do 25 roku życia a **11,3%** stanowiły osoby w okresie do 12 miesięcy od dnia ukończenia nauki, co należy wiązać z zakończeniem przez nich okresu edukacji i rejestracją w urzędach pracy. Prawie równie liczną grupę stanowiły osoby długotrwale bezrobotne (34,5% ogółu napływu). Ta kategoria bezrobotnych korzysta przede wszystkim z możliwości zatrudnienia okresowego subsydiowanego i co roku stanowi wysoki udział w ruchu bezrobotnych.

Liczba nowo zarejestrowanych według miesięcy w 2011 i 2012 roku



Na koniec grudnia 2012 roku w ewidencji osób bezrobotnych zanotowano **41 osób poszukujących pracy (wzrost o 3 osoby w odniesieniu do roku 2011)**, w tym:

66% stanowili mężczyźni - 27 osób, 44% stanowili niepełnosprawni niepozostający w zatrudnieniu – 18 osób.

Odływ z bezrobocia

W analizowanym okresie wyłączono z ewidencji **7.096** osób, co w stosunku do poprzedniego roku stanowiło spadek o **84 osoby, tj. o 1,2%**.

Najważniejszą przyczyną wyłączeń z ewidencji było podjęcie pracy przez **3.422 osoby, tj. 48,0% odpływu** (ich liczba w stosunku do roku 2011 wzrosła o 48 osób, tj. o 1,4%), z tego większość tj. 3.099 osoby (91%) podjęło pracę niesubsydiowaną.

Bardzo częstym powodem wyłączeń było **niepotwierdzenie gotowości do podjęcia pracy**. Aż 1.808 osób, tj. 25,5% nie stawiało się w ustalonych terminach na wezwania powiatowych urzędów pracy, dając tym samym podstawę do wykreślenia ich z ewidencji bezrobotnych. Wielkość ta zmalała w stosunku do roku poprzedniego o 223 osoby, tj. o 11%.

Odływ osób będących w szczególnej sytuacji na rynku pracy, tj.:

- do 25 roku życia:

w 2012 roku wyłączono z ewidencji 2.184 osoby - 31,0% ogółu wyłączeń (spadek o 1,8% w odniesieniu do 2011 roku). Z grupy tej 45% - 983 osoby zostały wykreślone z ewidencji z powodu podjęcia pracy,

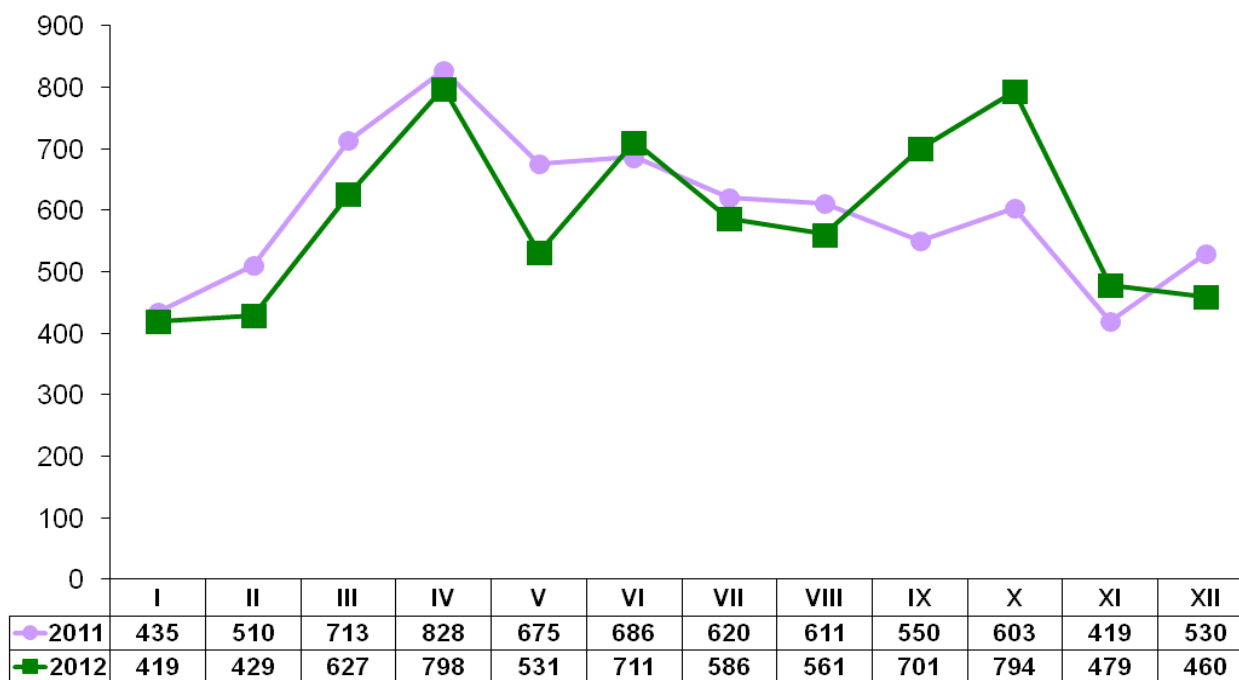
- powyżej 50 roku życia:

w 2012 roku wyłączono z ewidencji 1.058 osób – 15,0% ogółu wyłączeń (spadek o 10% w odniesieniu do 2011 roku). Z grupy tej 38% - 404 osoby zostały wykreślone z ewidencji z powodu podjęcia pracy,

- długotrwale bezrobotni:

w 2012 roku wyłączono z ewidencji 2.494 osoby - 35% ogółu wyłączeń (spadek o 6,6% w odniesieniu o 2011 roku). Z grupy tej 35,0% - 874 osoby zostały wykreślone z powodu podjęcia pracy.

Liczba wyrejestrowanych według miesięcy w 2011 i 2012 roku



Wskaźniki w powiecie czarnkowsko-trzcianeckim i województwie wlkp. w 2012r.

	Województwo wielkopolskie	Powiat czarnkowsko-trzcianecki
Stopa bezrobocia na 31.12.2012	9,9	15,2
% wzrost w odniesieniu do roku 2011	+0,8	+0,2
Poziom bezrobocia na 31.12.2012	147 902	4 877
% wzrost w odniesieniu do roku 2011	+9,6	+2,0
% udział wybranych grup bezrobotnych w ogólnej liczbie bezrobotnych na koniec grudnia 2012r.		
a) kobiety	55,0	55,2
b) bezrobotni z prawem do zasiłku	17,9	17,2
c) zamieszkali na wsi	47,3	53,5
d) niepełnosprawni	5,7	5,1
e) bezrobotni do 25 roku życia	22,7	21,7
f) bezrobotni powyżej 50 roku życia	20,4	23,8
g) długotrwale bezrobotni	42,6	46,4
◆ napływ osób bezrobotnych w 2012r.		
	211 406	7 191
◆ % wzrost w odniesieniu do roku 2011		
	+4,5	+1,4
◆ odpływ osób bezrobotnych w 2012r.		
	198 458	7 096
◆ % spadek w odniesieniu do roku 2011		
	-2,0	-1,2
◆ osób, które podjęły pracę w 2012r.		
	95 943	3 422
◆ % spadek/wzrost w odniesieniu do roku 2011		
	-3,0	+1,4
% udział w wyłączeniach ogółem w 2012r. osób,		
○ które podjęły pracę	48,3	48,2

Dynamika w odniesieniu do roku 2011 dowodzi wzrostu bezwzględnych wielkości opisujących bezrobocie w powiecie:

- wzrost poziomu bezrobocia w województwie wlkp. o 9,6%,
- wzrost poziomu bezrobocia w powiecie o 2,0%.

W 2012 roku w województwie wlkp.:

- zarejestrowano o 4,5% tj. o 9.037 osób bezrobotnych więcej niż w roku 2011,
- wyrejestrowano o 2,0% tj. o 4.129 osób bezrobotnych mniej niż w roku 2011,
- mniej osób podjęło pracę w 2012 roku o 3,0% tj. o 3.008 osób.

W 2012 roku w powiecie czarnkowsko-trzcianeckim:

- zarejestrowano o 1,4% tj. o 96 osób bezrobotnych więcej niż w roku 2011,
- wyrejestrowano o 1,2% tj. o 84 osoby bezrobotne mniej niż w roku 2011,
- więcej osób podjęło pracę w 2012 roku o 1,4% tj. o 48 osób.

Stopa bezrobocia na koniec 2012r.

W kraju stopa bezrobocia wynosiła na koniec grudnia 2012r. **13,4%** i w porównaniu do grudnia 2011r. wzrosła o 0,9 punktu, w stosunku do listopada 2012r. wzrosła o 0,5 punktu.

W województwie stopa bezrobocia wyniosła w końcu grudnia 2012r. **9,9%**. W porównaniu do grudnia 2011r. wzrosła o 0,8 punktu, a w stosunku do listopada 2012 wzrosła o 0,4 punktu. Na terenie województwa **najniższa stopa bezrobocia** wystąpiła w powiecie: poznańskim 4,4% i wolsztyńskim 6,8%. Powiatami o **najwyższej stopie bezrobocia** były: wągrowiecki 22,0% i złotowski 18,9%.

W powiecie **czarnkowsko-trzcianeckim** stopa bezrobocia wyniosła w końcu grudnia 2012r. **15,2%**. W porównaniu z grudniem 2011r. wzrosła o 0,2 punktu, a w stosunku do listopada 2012r. wzrosła o 0,3 punktu.

Stopa bezrobocia w powiatach

Lp.	Powiaty	Stopa bezrobocia w końcu grudnia 2012r. (w %)	Wzrost/spadek stopy bezrobocia w stosunku do listopada 2012r.	Wzrost/spadek stopy bezrobocia w stosunku do grudnia 2011r.
1.	chodzieski	16,9	0,2	0,7
2.	czarnkowsko -trzcianecki	15,2	0,3	0,2
3.	gnieźnieński	15,1	0,4	1,4
4.	gostyński	12,3	0,7	0,0
5.	grodziski	10,7	0,1	1,6
6.	jarociński	14,0	0,7	1,2
7.	kaliski *	8,6	0,5	0,6
7a.	- powiat ziemski	8,9	0,6	0,5
7b.	- m. Kalisz	8,4	0,4	0,6
8.	kępiński	6,0	0,1	-0,4
9.	kolski	14,7	0,6	0,3
10.	koniński *	16,5	0,6	1,0
10a.	- powiat ziemski	18,8	0,8	1,3
10b.	- m. Konin	13,7	0,4	0,7
11.	kościański	9,7	0,4	1,0
12.	krotoszyński	10,3	0,4	-0,2
13.	leszczyński *	8,9	0,3	0,6
13a.	- powiat ziemski	9,3	0,5	0,5
13b.	- m. Leszno	8,6	0,1	0,7
14.	międzychodzki	11,6	1,3	2,4
15.	nowotomyski	7,5	0,2	1,0
16.	obornicki	12,1	0,2	1,7
17.	ostrowski	11,2	0,6	0,7
18.	ostrzeszowski	10,7	0,7	0,2
19.	piłski	13,4	0,3	1,6
20.	pleszewski	13,0	1,0	0,4

21.	poznański *	4,4	0,1	0,8
21a.	- powiat ziemski	4,7	0,1	1,1
21b.	- m. Poznań	4,2	0,1	0,6
22.	rawicki	11,0	0,9	0,1
23.	słupecki	17,4	0,5	0,6
24.	szamotulski	11,6	0,1	0,9
25.	średzki	14,2	0,3	0,8
26.	śremski	10,2	0,3	1,7
27.	turecki	12,2	0,7	0,7
28.	wągrowiecki	22,0	0,5	1,5
29.	wolsztyński	6,8	0,4	0,8
30.	wrzesiński	14,8	0,4	1,2
31.	złotowski	18,9	0,9	0,4
	województwo	9,9	0,4	0,8
*	podregion kaliski	10,3	0,6	0,5
*	podregion koniński	15,4	0,6	0,8
*	podregion leszczyński	9,7	0,5	0,5
*	podregion pilski	16,4	0,4	1,0
*	podregion poznański	7,1	0,2	1,0

Zródło: <http://www.wup.poznan.pl>

Liczba, zmiany i płynność bezrobocia

Lp.	Powiaty	Liczba osób bezrobotnych w końcu miesiąca	% wzrost/spadek		dane z miesiąca sprawozdawczego		
			do listopada 2012r.	do grudnia 2011r.	napływ	odpływ	
						ogółem	z powodu podjęcia pracy
1.	chodzieski	3 226	0,9	4,5	267	239	113
2.	czarnkowsko-trzcianecki	4 877	2,8	2,0	593	460	252
3.	gnieźnieński	7 561	2,4	11,2	948	770	398
4.	gostyński	3 941	7,3	0,5	652	384	256
5.	grodziski	2 377	0,3	19,7	256	250	160
6.	jarociński	3 652	6,3	10,4	628	412	271
7.	kaliski	6 711	6,9	7,5	1 057	623	268
7a.	- powiat ziemski	2 654	8,6	6,3	425	215	105
7b.	- m. Kalisz	4 057	5,8	8,4	632	408	163
8.	kępiński	1 570	0,4	-8,4	224	217	143
9.	kolski	5 345	4,6	2,8	637	400	261
10.	koniński	13 463	4,3	7,7	1 344	784	394
10a.	- powiat ziemski	8 476	5,3	8,9	908	483	254
10b.	- m. Konin	4 987	2,8	5,6	436	301	140
11.	kościański	2 705	4,3	12,0	422	310	214
12.	krotoszyński	3 320	4,3	-1,8	534	397	266
13.	leszczyński	4 678	3,5	8,3	620	461	257
13a.	- powiat ziemski	1 921	6,0	6,5	291	183	107
13b.	- m. Leszno	2 757	1,9	9,6	329	278	150
14.	międzychodzki	1 534	13,5	29,1	319	137	91
15.	nowotomyski	2 214	3,5	17,1	332	258	128
16.	obornicki	2 664	1,0	17,8	263	237	127
17.	ostrowski	7 042	6,7	7,7	944	500	270
18.	ostrzeszowski	2 531	7,9	2,0	410	224	164

19.	pilski	7 451	2,5	15,9	908	726	298
20.	pleszewski	3 231	9,0	3,8	788	520	358
21.	poznański	20 809	3,1	22,7	2 471	1 839	898
21a.	- powiat ziemski	7 123	3,1	32,3	856	641	309
21b.	- m. Poznań	13 686	3,1	18,2	1 615	1 198	589
22.	rawicki	2 762	9,6	0,1	466	225	158
23.	słupecki	4 122	3,9	4,1	483	330	193
24.	szamotulski	3 915	0,2	8,4	398	390	233
25.	średzki	3 247	2,2	6,7	372	301	186
26.	śremski	2 365	3,6	22,7	273	191	145
27.	turecki	4 349	7,2	7,1	743	450	284
28.	wągrowiecki	5 338	3,0	9,2	457	302	192
29.	wolsztyński	1 777	5,8	13,5	271	174	114
30.	wrzesiński	4 406	2,6	10,2	485	372	156
31.	złotowski	4 719	5,5	2,1	646	399	205
województwo		14 7902	4,2	9,6	19 211	13 282	7 453
podregion kaliski		2 8057	6,4	4,8	4 585	2 893	1 740
podregion koniński		2 7279	4,8	6,1	3 207	1 964	1 132
podregion leszczyński		15 863	5,9	5,9	2 431	1 554	999
podregion pilski		2 5611	3,0	7,6	2 871	2 126	1 060
podregion poznański		5 1092	2,8	17,0	6 117	4 745	2 522

Zródło: <http://www.wup.poznan.pl>

Zmiany w poziomie bezrobocia w podregionie pilskim wg stanu na 31.12.2012r.

Powiaty	Poziom bezrobocia		%wzrost/ spadek	Stopa bezrobocia (w %)		wzrost/ spadek
	XII 2011	XII 2012		XII 2011	XII 2012	
Chodzieski	3086	3226	4,5	16,2	16,9	0,7
Czarnkowsko-Trzcianecki	4783	4877	2	15	15,2	0,2
Pilski	6429	7451	15,9	11,8	13,4	1,6
Wągrowiecki	4888	5338	9,2	20,5	22	1,5
Złotowski	4621	4719	2,1	18,5	18,9	0,4

Zródło: <http://www.wup.poznan.pl>

2. Wydawanie decyzji administracyjnych w sprawach wynikających z ustawy

W ciągu 2012 r. wydano **16.212 decyzji**, tj. w Filii w Trzciance – 4.368, w Filii w Wieleniu – 6.066, w Powiatowym Urzędzie Pracy w Czarnkowie – 5.778.

(dla porównania w ciągu 2011 r. wydano **14.306** decyzji, tj. w Filii w Trzciance – **4.205**, w Filii w Wieleniu – **5.745**, w Powiatowym Urzędzie Pracy w Czarnkowie – **4.356**).

Były to głównie decyzje o uznaniu lub odmowie uznania danej osoby za bezrobotną, utracie statusu bezrobotnego, przyznaniu, odmowie przyznania, wstrzymaniu wypłaty, utracie lub pozbawieniu prawa do zasiłku, dodatku szkoleniowego albo stypendium, obowiązku zwrotu nienależnie pobranego zasiłku, dodatku szkoleniowego, stypendium, odroczeniu terminu spłaty nienależnie pobranego świadczenia udzielonego z Funduszu Pracy itp.

3. Realizowanie zadań wynikających z koordynacji systemów zabezpieczenia społecznego państw, o których mowa w art. 1 ust. 3 pkt 2 lit. a-c, w zakresie świadczeń dla bezrobotnych, w tym realizowanie decyzji, o których mowa w art. 8 ust. 1 pkt 8 lit. c.

Stosownie do jednej z podstawowych zasad prawa Unii Europejskiej, czyli swobody przepływu pracowników, prawodawstwo unijne zapewnia osobom migrującym należyłą ochronę w zakresie zabezpieczenia społecznego. Dzieje się tak po to, by uniknąć sytuacji, w której utrata uprawnień w kraju pochodzenia zniechęcałaby do podejmowania pracy za granicą.

W ramach tej ochrony państwa Unii Europejskiej, Europejskiego Obszaru Gospodarczego oraz Szwajcaria wypracowały **wspólnotową koordynację systemów zabezpieczenia społecznego**.

W maju 2004r. Polska stała się formalnym członkiem Unii Europejskiej i tym samym zaczęła realizować zadania wynikające ze wspólnotowej koordynacji systemów zabezpieczenia społecznego.

Zadania te w praktyce powierzono wojewódzkim i powiatowym urządům pracy, którym przydzielono odrębne kompetencje.

Zadania powiatowego urzędu pracy wynikające z ww. przepisów:

- Rejestracja obywateli Norwegii, Islandii, Lichtensteinu i Szwajcarii poszukujących pracy w Polsce na podstawie Formularza E 303, lub deklarujących prawo do transferowania zasiłku do Polski, a nie posiadających Formularza E 303.

- Rejestracja obywateli UE poszukujących pracy w Polsce na podstawie dokumentu PD U2 lub deklarujących prawo do transferowania zasiłku do Polski, a nie posiadających dokumentu PD U2.
- Rejestracja obywateli polskich po okresie pracy za granicą nie posiadających Formularza E301 lub dokumentu PD U1.
- Kierowanie do WUP osób, które nie posiadają Formularza E 301 lub dokumentu PD U1 potwierdzającego ich zatrudnienie za granicą.
- Wydawanie zaświadczeń służących do wystawienia przez WUP Formularza E 303.
- Wydawanie zaświadczeń służących do wystawienia przez WUP dokumentu PD U2.
- Stały kontakt z wojewódzkim urzędem pracy.
- Wysyłanie do WUP *wniosek dotyczących ubiegania się przez WUP w Poznaniu o dokument potwierdzający zatrudnienie/ubezpieczenie/pracę na własny rachunek w krajach UE/EOG i Konfederacji Szwajcarskiej NIEZBĘDNY do ustalenia prawa do zasiłku dla bezrobotnych na zasadach koordynacji systemów zabezpieczenia społecznego złożonych przez osoby bezrobotne zarejestrowane w PUP.*

W 2012 roku aż **97 osób złożyło w PUP wnioski** dotyczące ubiegania się przez WUP w Poznaniu o dokument potwierdzający zatrudnienie/ubezpieczenie/pracę na własny rachunek w krajach UE/EOG i Konfederacji Szwajcarskiej NIEZBĘDNY do ustalenia prawa do zasiłku dla bezrobotnych na zasadach koordynacji systemów zabezpieczenia społecznego.

Po złożeniu ww. wniosków pracownicy PUP przesyłają je do WUP.

Następnie po potwierdzeniu okresu zatrudnienia przez właściwą instytucję zagraniczną, WUP przesyła do PUP decyzję celem jej realizacji, tj. np. celem wypłaty zasiłku osobie bezrobotnej.

4. Przyznawanie i wypłacanie zasiłków oraz innych świadczeń z tytułu bezrobocia

Zasiłki dla bezrobotnych łącznie z dodatkami aktywizacyjnymi zajmowały dotychczas największą pozycję. Przez kolejne lata zauważano tendencje spadkowe. W roku 2007 nastąpił przełom w wydatkowaniu środków na zasiłki dla bezrobotnych. Znacząco obniżyła się stopa bezrobocia, a większe środki przeznaczone na aktywizację umożliwiły zaktywizowanie większej grupy osób bezrobotnych.

Bardzo duży wpływ na zmniejszenie wydatków na zasiłki miały i nadal będą mieć środki pochodzące z budżetu Unii Europejskiej. Urząd pozyskuje powyższe środki centralnie z Ministerstwa Pracy i Polityki Społecznej oraz regionalnie w drodze konkursów z samorządów

województwa. Mając większe środki do dyspozycji Urząd ma możliwość większego wpływu na obniżenie bezrobocia w swoim rejonie działania na lokalnym rynku pracy.

Zwiększyły się wydatki na wypłatę zasiłków dla bezrobotnych w porównaniu do roku 2011 o kwotę **1.634,6 tys. zł, tj. o 22,39%**.

2012 rok – 8.935,9 tys. zł., 2011 rok – 7.301,3 tys. zł

Liczba zasiłkobiorców, łącznie z dodatkami aktywizacyjnymi i świadczeniami integracyjnymi w 2012 roku w przeliczeniu na pełny okres miesięczny wynosiła **10.498 osób**, co w porównaniu do 2011 roku stanowi **wzrost o 1.691 osób tj. 19,20%**

2012 rok – 10.498, 2011 rok – 8.807 osób

Liczba osób bezrobotnych w przeliczeniu na pełny okres miesięczny w latach 2011-2012

Rodzaj świadczenia	Liczba osób 2011	Liczba osób 2012
Zasiłki dla bezrobotnych	7.951	9.335
Dodatki aktywizacyjne	569	882
Świadczenia integracyjne	287	281
Razem:	8.807	10.498

W strukturze procentowej wydatków świadczenia dla osób bezrobotnych kształtują się na poziomie:

2012 rok – 50,92%, 2011 rok – 57,67%

Liczba osób bezrobotnych w porównaniu do stanu na dzień 31.12.2011 zwiększyła się **o 94 osoby** co stanowi wzrost liczby osób bezrobotnych o 1,97%.

Wg stanu na dzień 31.12.2012r. liczba osób bezrobotnych wynosiła 4.877 osób, w tym z prawem do zasiłku 840 osób.

Wg stanu na dzień 31.12.2011r. liczba osób bezrobotnych wynosiła 4.783 osoby, w tym z prawem do zasiłku 819 osób. W porównaniu do roku 2011 środki finansowe na aktywizację osób bezrobotnych **były wyższe o kwotę 3.304,6 tys. zł., tj. o 69,81%**.

2012 rok – 8.038,6 tys. zł. 2011 rok – 4.734,0 tys. zł.

Obecnie sytuacja za 2012 rok przedstawia się następująco:

- wydatki na zasiłki dla bezrobotnych: 8.935,9 tys. zł
- wydatki na aktywizację osób bezrobotnych: 8.022,3 tys. zł

Porównanie danych struktury procentowej wydatków rok 2011 - 2012

Nazwa	2011 rok	2012 rok
Zasiłki dla bezrobotnych	57,67%	50,92%
Aktywne formy	37,37%	45,71%

Przedstawiona powyżej struktura wydatków wskazuje na **rosnący udział** wydatkowanych kwot na aktywne formy do wydatków biernych tj. wypłat zasiłków.

5. Opracowywanie analiz i sprawozdań, w tym prowadzenie monitoringu zawodów deficytowych i nadwyżkowych

Opracowywanie sprawozdań statystycznych o sytuacji na powiatowym rynku pracy - Załącznik do Rozporządzenia Rady Ministrów z dnia 22 lipca 2011 r. w sprawie programu badań statystycznych statystyki publicznej na rok 2012 (Dz. U. Nr 173, poz. 1030)

Podmiot przekazujący dane statystyczne	Forma przekazania danych	Częstotliwość i termin	Miejsce przekazania danych
powiatowy urząd pracy	MPiPS-01 – sprawozdanie o rynku pracy; w formie elektronicznej; metoda pełna; obowiązkowe	raz w miesiącu do 5. dnia roboczego miesiąca z danymi za poprzedni miesiąc	wojewódzkie urzędy pracy
	załącznik nr 1 do sprawozdania MPiPS-01 – bezrobotni oraz poszukujący pracy według czasu pozostawania bez pracy, wieku, poziomu wykształcenia i stażu pracy; w formie elektronicznej; metoda pełna; obowiązkowe	raz w kwartale do 8. dnia roboczego w kwietniu, lipcu, październiku 2012 r. i w styczniu 2013 r. z danymi za poprzedni kwartał	wojewódzkie urzędy pracy
	załącznik nr 2 do sprawozdania MPiPS-01 – bezrobotni według rodzaju działalności ostatniego miejsca pracy, poszukujący pracy oraz wolne miejsca pracy i miejsca aktywizacji zawodowej; w formie elektronicznej; metoda pełna; obowiązkowe	dwa razy w roku do 10. dnia roboczego w lipcu 2012 r. z danymi za I półrocze i do 10. dnia roboczego w styczniu 2013 r. z danymi za II półrocze 2012 r.	wojewódzkie urzędy pracy
	załącznik nr 3 do sprawozdania MPiPS-01 – bezrobotni oraz wolne miejsca pracy i miejsca aktywizacji zawodowej według zawodów i specjalności; w formie elektronicznej; metoda pełna; obowiązkowe	dwa razy w roku do 10. dnia roboczego w lipcu 2012 r. z danymi za I półrocze i do 10. dnia roboczego w styczniu 2013 r. z danymi za II półrocze 2012 r.	wojewódzkie urzędy pracy
	załącznik nr 4 do sprawozdania MPiPS-01 – poradnictwo zawodowe i informacja zawodowa, pomoc w aktywnym poszukiwaniu pracy, szkolenie bezrobotnych i poszukujących pracy, staż i przygotowanie zawodowe dorosłych; w formie elektronicznej; metoda pełna; obowiązkowe	raz w roku do 12. dnia roboczego w styczniu 2013 r. z danymi za rok 2012	wojewódzkie urzędy pracy

załącznik nr 5 do sprawozdania MPiPS-01 – bezrobotni oraz poszukujący pracy zamieszkali na wsi według czasu pozostawania bez pracy, wieku, poziomu wykształcenia i stażu pracy; w formie elektronicznej; metoda pełna; obowiązkowe	raz w roku do 8. dnia roboczego w styczniu 2013 r. z danymi za rok 2012	wojewódzkie urzędy pracy
załącznik nr 6 do sprawozdania MPiPS-01 – aktywne programy rynku pracy; w formie elektronicznej; metoda pełna; obowiązkowe	raz w roku do 10. dnia roboczego w kwietniu 2013 r. z danymi za rok 2012	wojewódzkie urzędy pracy
załącznik nr 7 do sprawozdania MPiPS-01 – bezrobotni według gmin; w formie elektronicznej; metoda pełna; obowiązkowe	dwa razy w roku do 18. dnia roboczego w lipcu 2012 r. z danymi za I półrocze i do 18. dnia roboczego w styczniu 2013 r. z danymi za II półrocze 2012 r.	wojewódzkie urzędy pracy
załącznik nr 8 do sprawozdania MPiPS-01 – umowy z agencjami zatrudnienia i programy specjalne; w formie elektronicznej; metoda pełna; obowiązkowe	raz w roku do 14. dnia roboczego w kwietniu 2013 r. z danymi za rok 2012	wojewódzkie urzędy pracy
MPiPS-02 – sprawozdanie o przychodach i wydatkach Funduszu Pracy; w formie elektronicznej; metoda pełna; obowiązkowe	raz w miesiącu do 8. dnia roboczego miesiąca z danymi za poprzedni miesiąc	wojewódzkie urzędy pracy, do wiadomości MPiPS w formie pisemnej
MPiPS-07 – sprawozdanie o osobach niepełnosprawnych bezrobotnych i poszukujących pracy niepozostających w zatrudnieniu; w formie elektronicznej; metoda pełna; obowiązkowe	dwa razy w roku: do 2. dnia roboczego w sierpniu 2012 r. z danymi za I półrocze 2012 r. i do 2. dnia roboczego w lutym 2013 r. z danymi za II półrocze 2012 r.	wojewódzkie urzędy pracy

Powiatowy Urząd Pracy w Czarnkowie na podstawie powyższych sprawozdań statystycznych opracowuje biuletyny informacyjne ukazujące się w cyklu miesięcznym.

Obrazują one sytuację na lokalnym rynku pracy, zawierające informację o strukturze i bilansie bezrobotnych, pośrednictwie pracy, stanowią monitoring sytuacji na rynku pracy, obserwację zjawisk, tendencji, dynamiki.

Ww. sprawozdania statystyczne oraz biuletyny informacyjne **podawane są do wiadomości publicznej, poprzez umieszczenie ich na stronie internetowej PUP Czarnków w zakładce „Statystyka”**.

Prowadzenie monitoringu zawodów deficytowych i nadwyżkowych (tj. Dz. U. z 2008r. Nr 69 poz. 415 z późn. zm., art. 8 ust. 1 pkt 3 i art. 9 ust. 1 pkt 9).

Monitoring zawodów deficytowych i nadwyżkowych winien umożliwić pozyskanie istotnych informacji odnośnie struktury bezrobocia, czy potrzeb kadrowych pracodawców.

Ponadto, monitoring powinien służyć koordynacji szkoleń bezrobotnych oraz stanowić podstawę do kształtowania oferty edukacyjnej (ze szczególnym uwzględnieniem szkół zawodowych).

W 2012 roku Powiatowy Urząd Pracy w Czarnkowie opracował i przekazał do wiadomości Wojewódzkiemu Urzędowi Pracy w Poznaniu:

- w marcu 2012r.

I część raportu za 2011r. tzw. diagnostyczną opartą na danych z załącznika 2 i 3 do sprawozdania MPiPS-01 o rynku pracy,

- w lipcu 2012r.

II część raportu za 2011r. tzw. prognostyczną opartą m.in. o dane o uczniach i absolwentach szkół ponadgimnazjalnych wg stanu na 30.09.2011r. z Sytemu Informacji Oświatowej (SIO) MEN,

- w październiku 2012r.

I część raportu za 2012 r. tzw. diagnostyczną opartą na danych z załącznika 2 i 3 do sprawozdania MPiPS-01 o rynku pracy.

UWAGA!!!

Monitoring nie stanowi pełnego odzwierciedlenia sytuacji na rynku pracy , ponieważ w obecnej chwili w głównej mierze bazuje na **danych gromadzonych w systemie Syriusz** – o liczbie zarejestrowanych bezrobotnych, zgłoszonych wolnych miejscach pracy i miejscach aktywizacji zawodowej oraz na danych odnośnie ofert pracy podmiotów publicznych oraz tych publikowanych w Internecie.

Warto jednak podkreślić, iż dane te stanowią zaledwie część informacji na temat całego rynku pracy.

Nie ma bowiem prawnego obowiązku zgłaszania każdej oferty pracy do PUP przez pracodawcę, jak również bezrobotny nie jest zobligowany do rejestracji urzędzie pracy.

Pracodawcy dokonują rekrutacji do pracy we własnym zakresie oraz korzystają również z usług niepublicznych agencji pośrednictwa prac.

W związku z tym, aby zapewnić wsparcie powiatowym urzędom pracy, **opracowano szczegółowe zalecenia metodyczne** dotyczące prowadzenia monitoringu zawodów deficytowych i nadwyżkowych w ramach projektu współfinansowanego ze środków EFS.

Planuje się wprowadzenie do monitoringu dodatkowych źródeł danych, które umożliwią **zwiększenie jego użyteczności** poprzez szerszą analizę lokalnego rynku pracy, tj.

- badanie ofert pracy podmiotów publicznych (zamieszczanych w Biuletynie Informacji Publicznej),
- badanie ofert upowszechnianych za pośrednictwem portali rekrutacyjnych w Internecie,
- **badanie kwestionariuszowe przedsiębiorstw na lokalnym rynku pracy (raz w roku).**

AKTYWNA POLITYKA RYNKU PRACY

1. Pozyskiwanie i gospodarowanie środkami finansowymi na realizację zadań z zakresu aktywizacji lokalnego rynku pracy

Według stanu na dzień 31.12.2012 rok środki finansowe na aktywizację osób bezrobotnych wyniosły **8.038,6 tys. zł** w tym: projekt systemowy w wysokości 1.450,5 rezerwa Ministra w wysokości 1.237,6 tys. zł., projekty konkursowe w wysokości 2.593,8 tys. zł.

Struktura pochodzenia środków na aktywizację zawodową osób bezrobotnych w latach 2011-2012

Lp.	Pochodzenie środków	Kwota w tys. zł rok 2011	Kwota w tys. zł rok 2012
I.	Algorytm środków Funduszu Pracy	2.741,2	2.756,7
II.	Środki z rezerwy samorządu woj. wlkp.– projekt systemowy Poddziałanie 6.1.3 POKL	1.435,8	1.450,5
III.	Środki z rezerwy Ministra Pracy	557,0	1.237,6
	program aktywizacji osób bezrobotnych do 30 roku życia	0,0	452,0
	program aktywizacji osób bezrobotnych w wieku 30-50 lat	0,0	585,6
	program dla osób bezrobotnych będących w szczególnej sytuacji na rynku pracy	0,0	200,0
	program zwiększający aktywność zawodowa osób bezrobotnych w wieku 45/50 +	430,9	0,0
	program na rzecz osób bezrobotnych zwolnionych z przyczyn nie dotyczących pracowników	126,1	0,0
IV.	Projekty konkursowe współfinansowane ze środków Europejskiego Funduszu Społecznego	0,0	2.593,8
	projekt konkursowy PO KL Poddziałanie 6.1.1	0,0	712,9
	projekt konkursowy PO KL Działanie 6.2	0,0	1.880,9
Razem:		4.734,0	8.038,6

W porównaniu do roku 2011 środki finansowe na aktywizację osób bezrobotnych były wyższe o kwotę 3.304,6 tys. zł. tj. o 69,81% (**rok 2012 – 8.038,6 tys. zł.** rok 2011 – 4.734,0 tys. zł.).

Wydatki na aktywizację osób bezrobotnych za 2012 rok wyniosły 8.022.277,45 zł tj. 99,79%.

Podział środków w planie finansowym Funduszu Pracy w latach 2010 – 2012 na aktywizację zawodową osób bezrobotnych

Lp.	Nazwa	Plan finansowy 2010 rok	Plan finansowy 2011 rok	Plan finansowy 2012 rok	Dynamika I-XII/2011 = 100 %
1.	Środki finansowe na aktywizację osób bezrobotnych	12.317,1	4.734,0	8.038,6*	169,81
	w tym algorytm:	7.048,3	2.741,2	2.756,7	100,57

* projekty konkursowe 2.593,8 tys. zł.

Środki finansowe przyznane algorytmem w 2012 roku na aktywizację zawodową osób bezrobotnych w wysokości 2.756,7 tys. zł. w porównaniu do roku 2011 są wyższe o kwotę **15,5 tys. zł. tj. o 0,57 %**

(rok 2012 – **2.756,7** tys. zł. rok 2011 – 2.741,2 tys. zł.).

Wysokość środków finansowych przypadających na 1 osobę bezrobotną

Rok	Środki finansowe na aktywizację zawodową osób bezrobotnych	Liczba osób bezrobotnych (stan na 31.12...)	Kwota przypadająca na 1 osobę bezrobotną	Dynamika w odniesieniu do kwoty na 1 bezrobotnego 2011=100%
2010	12.317,1	4.868	2.530 zł.	
2011	4.734,0	4.783	990 zł.	100,00%
2012	8.038,6	4.877	1.648 zł.	166,46 %

Do wyliczenia kwoty przypadającej na 1 osobę bezrobotną w 2012 roku uwzględniono wydatkowane środki finansowe Funduszu Pracy oraz projektów konkursowych.

Pochodzenie środków	Kwota w tys. zł. z jednym znakiem po przecinku
algorytm środków FP	2.756,7
rezerwa Ministra – programy na aktywizację	1.237,6
projekt systemowy poddziałanie 6.1.3	1.450,5
Projekt konkursowy poddziałanie 6.1.1	712,9
Projekt konkursowy działanie 6.2	1.880,9
Razem:	8.038,6

Wg stanu na dzień 31.12.2012 roku liczba osób bezrobotnych wynosiła **4.877** co w porównaniu do stanu na dzień 31.12.2011 stanowi wzrost o 94 osoby bezrobotne tj. o 1,97%. (31.12.2012 – **4.877 osób**, 31.12. 2011 – 4.783 osoby).

Środki finansowe na 1 osobę bezrobotną w 2012 roku wyniosły **1.648 zł**, co w porównaniu do roku 2011 stanowi **wzrost kwoty w przeliczeniu na 1 osobę bezrobotną o 658 zł, tj. o 66,46%** (2012 rok– 1.648 zł, 2011 rok – 990 zł).

2. Wdrażanie instrumentów rynku pracy

W ramach posiadanych środków zaplanowano w 2012r. objąć programami aktywizacyjnymi **1 336** osób bezrobotnych (osobodziałań). Zaktywizowano ogółem **1 470** osób bezrobotnych, z których **1 407** zostało skierowanych w 2012r. (tj. o 134 osoby – 10,0 % więcej niż założono w planie osobowym).

Aktywizacja bezrobotnych w ramach aktywnych form w 2012

Forma aktywizacji		wykonanie osobowe w 2012 r.				wykonanie finansowe w 2012 r.	
		osoby przechodzące z 2011 r. na 2012 r.	osoby skierowane w 2012 r.	ogółem	struktura procentowa	wykonanie w 2012 r.	struktura procentowa
1	Prace interwencyjne	0	15	15	1,0%	40 140,64	0,5%
2	Staż	55	441	496	33,7%	2 034 795,90	25,9%
3	Szkolenia zawodowe (grupowe i indywidualne)	-	322	322	21,9%	845 190,75	10,8%
4	Szkolenia z zakresu umiejętności poszukiwania pracy w Klubie Pracy	-	115	115	7,8%	67 875,85	0,9%
5	Roboty publiczne	-	48	48	3,3%	202 724,91	2,6%
6	Jednorazowe środki na podjęcie działalności gospodarczej	-	202	202	13,7%	3 870 973,47	49,3%
7	Refundacja kosztów wyposażenia i doposażenia stanowiska pracy	-	54	54	3,7%	625 875,06	8,0%
8	Prace społecznie użyteczne	-	205	205	13,9%	117 063,66	1,5%
9	Zatrudnienie wspierane	-	1	1	0,1%	3 335,26	0,0%
10	Refundacja składki ZUS dla spółdzielni socjalnej	8	4	12	0,8%	23 370,50	0,3%
11	Przygotowanie zawodowe dorosłych	-	-	-	-	23 836,83	0,3%
12	Pozostałe: badania lekarskie, koszty przejazdu					1 563,08	0,0%
RAZEM:		63	1 407	1 470	100,0%	7 856 745,91	100,0%

W porównaniu do 2011r. nastąpił wzrost zaktywizowanych bezrobotnych o **326** osób (z 1144 osób w 2011r. do 1470 osób w 2012r.), na co wpływ miała większa kwota środków finansowych na aktywizację osób bezrobotnych w 2012 r., wynikająca głównie z przyznania dofinansowania na realizację projektów konkursowych (4 734,0 tys. zł w roku 2011 i 8 038,6 tys. zł w roku 2012).

Najwięcej bezrobotnych objęto aktywizacją w formie stażu – **496 osób**.

W 2012r. **202 osobom bezrobotnym** przyznano jednorazowo *środki na podjęcie działalności gospodarczej*.

Dokonano *refundacji kosztów wyposażenia lub doposażenia 33 nowych stanowisk pracy*. Ogółem na utworzonych stanowiskach pracy, łącznie z uzupełnieniami w ramach wcześniejszych umów, zatrudniono w 2012 r. **54 osoby**.

W szkoleniach (grupowych i indywidualnych) uczestniczyły łącznie **322 osoby**. Odbyły się następujące szkolenia grupowe:

- w ramach projektu „Uczę się, potrafię, pracuję” skierowanego do osób długotrwale bezrobotnych:
 - pracownik biurowo-administracyjny,
 - nowoczesny i profesjonalny sprzedawca,
 - nowoczesne technologie w gastronomii z cateringiem,
 - opiekunka osób zależnych,
 - gospodarka magazynowo - towarowa z obsługą wózków jezdniowych,
 - spawanie metodą TIG – 141 wraz z nauką szlifowania i czytania rysunku technicznego.

Po szkoleniach 60% uczestników projektu zostało skierowanych na staże, zgodne z kierunkiem odbytego szkolenia:

- w ramach projektu „Moja firma – moja praca”, skierowanego do osób bezrobotnych do 25 roku życia oraz powyżej 50 roku życia, zamierzających rozpocząć własną działalność gospodarczą odbyło się szkolenie z zakresu prowadzenia działalności gospodarczej.
- ze środków Funduszu Pracy:
 - spawanie metodą MAG – 135,
 - opiekun w żłobku lub klubie dziecięcym.

63 osoby zostały skierowane na szkolenia indywidualne, zgodne ze złożonymi wnioskami. Wymienić tutaj można: prawo jazdy kat. C, prawo jazdy kat. D, pilarz- operator pilarek

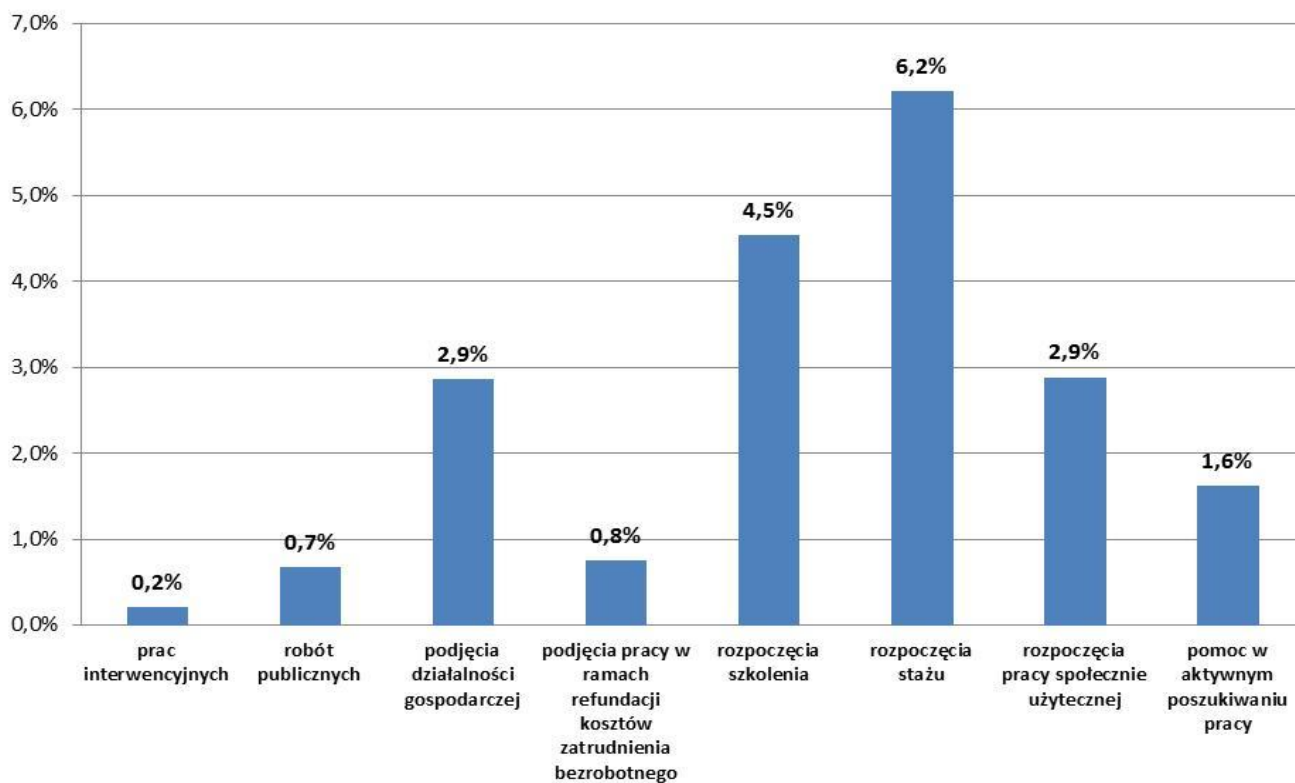
spalinowych, kwalifikacja wstępna przyspieszona z zakresu przewozu rzeczy, szkolenie okresowe z zakresu przewozu rzeczy.

W 2012 r. realizowano także *prace społecznie użyteczne*. Celem prac społecznie użytecznych była aktywizacja społeczno - zawodowa osób bezrobotnych, które nie uzyskują zasiłku dla bezrobotnych i korzystają ze świadczeń pomocy społecznej. Tą formą aktywizacji objęto **205 osób** bezrobotnych.

Ponadto w 2012 roku:

- 15 osób bezrobotnych objęto aktywizacją w ramach prac interwencyjnych,
- 48 osób bezrobotnych zostało zatrudnionych w ramach robót publicznych,
- 115 osób bezrobotnych uczestniczyło w szkoleniach z zakresu umiejętności poszukiwania pracy w ramach Klubu Pracy,
- 12 osobom zrefundowano składkę ZUS w ramach spółdzielni socjalnej,
- 1 osoba objęta była zatrudnieniem wspieranym,
- 806 osób uczestniczyło w zajęciach aktywizacyjnych.

Poniższy wykres przedstawia udział procentowy poszczególnych form wsparcia w ogóle odpływu w 2012 r.:



Ponadto, w 2012 roku Powiatowy Urząd Pracy w Czarnkowie realizował:

I. programy, na które pozyskał dodatkowe środki Funduszu Pracy z rezerwy Ministra Pracy i Polityki Społecznej:

1. Program aktywizacji osób bezrobotnych do 30 roku życia

Programem objęto **60 osób bezrobotnych** do 30 roku życia. W ramach programu:

- na staż skierowano 43 osoby,
- jednorazowo środki na podjęcie działalności gospodarczej przyznano 9 osobom,
- w ramach refundacji kosztów wyposażenia/ doposażenia stanowiska pracy zatrudniono 8 osób.

Budżet programu wynosił **452 000,00 zł**.

2. Program aktywizacji osób bezrobotnych w wieku 30 - 50 lat

Programem objęto **53 osoby bezrobotne** w wieku 30 – 50 lat. W ramach programu:

- do pracy w ramach robót publicznych skierowano 27 osób,
- jednorazowo środki na podjęcie działalności gospodarczej przyznano 17 osobom,
- w ramach refundacji kosztów wyposażenia/ doposażenia stanowiska pracy zatrudniono 9 osób.

Budżet programu wynosił **585 600,00 zł**.

3. Program aktywizacji osób bezrobotnych w szczególnej sytuacji na rynku pracy

Programem objęto **10 osób bezrobotnych** w szczególnej sytuacji na rynku pracy, którym przyznano jednorazowo środki na podjęcie działalności gospodarczej.

Budżet programu wynosił **200 000,00 zł**.

II. Projekty współfinansowane ze środków Europejskiego Funduszu Społecznego w ramach Programu Operacyjnego Kapitał Ludzki:

1. Projekt systemowy „Od bierności do aktywności” Poddziałanie 6.1.3 POKL

Zakończono piątą edycję projektu systemowego, realizowanego w latach 2008 – 2013. W 2012 roku wsparciem objęto 169 osób, natomiast łącznie od 2008 roku pomoc uzyskało 1866 osób bezrobotnych.

Działania zrealizowane w projekcie w 2012 roku:

- do odbycia **stażu** skierowano **103 osoby** bezrobotne, w tym 71 kobiet,

- na **szkolenia zawodowe indywidualne**, zgodnie ze złożonymi wnioskami skierowano **16 osób**, w tym 2 kobiety.
- **jednorazowe środki na podjęcie działalności gospodarczej** – otrzymało w ramach projektu **50 osób** bezrobotnych, w tym 23 kobiety.

Efektywność rocznej edycji projektu systemowego wyniosła 75,2%.

2. Projekt konkursowy „Moja firma-moja praca” Działanie 6.2 POKL

Termin realizacji: 01.01.2012 - 31.12.2013

Budżet projektu: **2 018 103,00 zł** (2012 rok – 1 880 886,00 zł, 2013 rok – 137 217,00 zł)

Celem głównym projektu „*Moja firma-moja praca*” jest wspieranie inicjatyw zmierzających do utworzenia do końca 2013 roku 80 mikroprzedsiębiorstw przez osoby bezrobotne w wieku 18-24 lat oraz 50-64 lata.

Opis zrealizowanych zadań:

W ramach projektu zaplanowano objęcie wsparciem 100 osób bezrobotnych. Przeprowadzono 3 tury naboru i łącznie zrekrutowano do udziału w projekcie **101 osób bezrobotnych**.

Przeprowadzono 3 tury szkolenia z zakresu prowadzenia działalności gospodarczej. W 90-godzinny szkoleniu uczestniczyło łącznie 100 osób bezrobotnych.

Po zakończonym udziale w szkoleniu uczestnicy złożyli wnioski o przyznanie wsparcia finansowego na podjęcie działalności gospodarczej. Zgodnie z założeniami projektu wypłacono **jednorazowe środki dla 80 uczestników projektu**. Średnia wysokość dotacji wynosiła 20 400 zł. Uczestnicy są zobowiązani do prowadzenia działalności gospodarczej przez co najmniej 12 m-cy od dnia zarejestrowania firmy.

3. Projekt „Uczę się, potrafię, pracuję” Poddziałanie 6.1.1 POKL

Termin realizacji: 01.01.2012 - 31.12.2013

Budżet projektu: **1 444 380,00 zł** (2012 rok – 712 870,00 zł, 2013 rok - 731 510,00 zł)

Celem głównym projektu „*Uczę się, potrafię, pracuję*” jest aktywizacja zawodowa oraz podniesienie kwalifikacji **150 osób długotrwale bezrobotnych**, w tym co najmniej 5 osób niepełnosprawnych.

Opis zrealizowanych zadań:

Pośrednicy pracy wraz z doradcami zawodowymi wyłonili ostateczną grupę docelową projektu – 159 osób bezrobotnych.

Na szkolenia skierowano **151 osób** długotrwale bezrobotnych, w tym 140 osób uczestniczyło w szkoleniach grupowych, a 11 w szkoleniach indywidualnych.

98 uczestników projektu skierowano na staż. Średni okres odbywania stażu wynosi 6-miesięcy. Osoby bezrobotne, które rozpoczęły staż w miesiącach wrzesień-grudzień 2012 będą go kontynuować do połowy roku 2013. Osoby do 25 roku życia, dla których pracodawcy zawnioskują o przedłużenie stażu, będą go kontynuować do dnia 30.09.2013r.

Osoby które nie zakwalifikowały się do odbycia stażu, zostały objęte dodatkowym wsparciem w postaci szkolenia z zakresu umiejętności poszukiwania pracy.

4. Projekt konkursowy „Stawiamy na jakość” Poddziałanie 6.1.2 POKL

Celem projektu realizowanego od stycznia 2010 r. do grudnia 2012 r. było wzmocnienie kadrowe oraz profesjonalizacja usług rynku pracy świadczonych przez Powiatowy Urząd Pracy w Czarnkowie.

Ogólny budżet projektu wynosił **423 530,00 zł**, z czego 360 000,00 zł stanowiła kwota dofinansowania oraz 63 529,50 zł wkład własny ze środków Funduszu Pracy.

Budżet projektu na 2012 rok wynosił **131 865,00 zł**.

Ze środków projektu sfinansowano:

- koszty zatrudnienia dwóch pośredników pracy i jednego doradcy zawodowego,
- studia podyplomowe dla 5 pracowników urzędu oraz studia uzupełniające magisterskie dla 1 osoby,
- w ramach upowszechniania pośrednictwa pracy i poradnictwa zawodowego ulotki zawierające informacje o podstawowych usługach rynku pracy oraz wybranych zawodach, a w ramach materiałów informacyjno-promocyjnych - teczki i kalendarzyki.

Ponadto 24 pracowników zajmujących się aktywizacją osób bezrobotnych skorzystało z możliwości podniesienia wiedzy i umiejętności poprzez udział w szkoleniach, których zakres tematyczny był bezpośrednio związany ze specyfiką realizowanych przez nich zadań.

Od stycznia 2013 r. rozpoczęła się realizacja kolejnego projektu pn. „Nadal stawiamy na jakość” mającego na celu wzmocnienie kadrowe oraz profesjonalizację usług rynku pracy świadczonych na terenie powiatu czarnkowsko-trzcianeckiego.

3. Udzielanie pomocy bezrobotnym w znalezieniu pracy, przez usługi pośrednictwa pracy, poradnictwa zawodowego i informację zawodową oraz pomoc w aktywnym poszukiwaniu pracy

Powiatowy Urząd Pracy prowadzi pośrednictwo pracy dla zarejestrowanych osób, a w razie braku możliwości zapewnienia odpowiedniego zatrudnienia świadczy usługi poradnictwa zawodowego i umożliwia udział w zajęciach klubu pracy.

Pośrednictwo pracy ma na celu pomoc osobom bezrobotnym i poszukującym pracy w znalezieniu odpowiedniego zatrudnienia, a pracodawcom w pozyskaniu pracowników o poszukiwanych kwalifikacjach zawodowych.

W 2012r. urząd dysponował łącznie 1.943 ofertami pracy, z tego:

- **932 ofertami pracy niesubsydiowanej** (w 2011r. – 960),
- **1.011 ofertami pracy subsydiowanej** (w 2011r. – 549).

Powyższe oferty zostały pozyskiwane w ramach **1.053** wizyt pośredników pracy w zakładach pracy, bądź osobistych kontaktów zakładów pracy z urzędem pracy.

W 2012r. w wyniku usług pośrednictwa pracy tutejszy urząd pozyskał 1.071 ofert pracy, z czego 87,7% od dotychczasowych partnerów a 12,3% od nowych partnerów.

W 2011r. w wyniku usług pośrednictwa pracy do tutejszy urząd pozyskał 1.509 ofert pracy, z czego 82,6% od dotychczasowych partnerów a 17,4% od nowych partnerów.

W 2012 roku z ewidencji bezrobotnych z powodu podjęć pracy wyłączono **3.422 osoby**, tj. 48,2% ogółu wyrejestrowań, w tym z powodu podjęć:

pracy niesubsydiowanej **3.099** osoby, tj. 90,6%, w tym za pośrednictwem urzędu **932 tj. 30,1%** pracy subsydiowanej **323** osoby, tj. 9,4%.

W 2011 roku z ewidencji bezrobotnych z powodu podjęć pracy wyłączono 3.374 osoby, tj. 47,0% ogółu wyrejestrowań, w tym z powodu podjęć:

- pracy niesubsydiowanej 3.173 osoby, tj. 94,0%, w tym za pośrednictwem urzędu 960 tj. 30,3%
- pracy subsydiowanej 201 osób, tj. 6,0%.

Poradnictwo zawodowe polega głównie na udzielaniu bezrobotnym i osobom poszukującym pracy pomocy w wyborze odpowiedniego zawodu i miejsca zatrudnienia oraz pracodawcom w doborze

kandydatów do pracy na stanowiska wymagające szczególnych predyspozycji psychofizycznych. Poradnictwo zawodowe świadczone jest w formie porad indywidualnych i grupowych. Zajęcia w klubie pracy to nauka i nabywanie umiejętności w poszukiwaniu i uzyskiwaniu zatrudnienia. Zajęcia winny być prowadzone przez lidera klubu pracy. Kluby Pracy mogą działać przy urzędzie pracy bądź niezależnie od urzędu pracy przy samorządach gmin lub przy innych jednostkach zajmujących się problematyką społeczną.

Poradnictwo zawodowe świadczone jest przez czterech doradców zawodowych w Czarnkowie Trzciance i Wieleniu oraz dwóch liderów klubu pracy.

W 2012 r. **2.652 osoby** skorzystały z porady indywidualnej, **1.632 osoby** skorzystały z porady grupowej, **3 osoby** skorzystały z badań testowych, **2.315 osób** uczestniczyło w spotkaniach grupowych. (W roku poprzednim 2011: 1.920 osób skorzystało z porady indywidualnej, 1.366 osób skorzystało z porady grupowej, 59 osób skorzystało z badań testowych, 2.472 osoby uczestniczyły w spotkaniach grupowych).

W wyniku zajęć aktywizacyjnych w 2012 roku - **65 osób podjęło zatrudnienie.**

Poradnictwem zawodowym objęto 4.269 osób bezrobotnych (wzrost o 27,6% w odniesieniu do 2011 roku).

W 2012r. z grupowej porady zawodowej skorzystało **1.632 bezrobotnych**, w tym 1.106 kobiet.

W grupowych spotkaniach informacyjnych uczestniczyło **2.315 bezrobotnych**, w tym 1.197 kobiet.

Indywidualnej informacji zawodowej udzielono **1.649 osobom**.

(W roku poprzednim z grupowej porady zawodowej skorzystało 1.366 bezrobotnych, w tym 824 kobiety. W grupowych spotkaniach informacyjnych uczestniczyło 2.472 bezrobotnych, w tym 1.334 kobiety. Indywidualnej informacji zawodowej udzielono 1.956 osobom).

W 2012 roku **806 osobom** udzielono pomocy a aktywnym poszukiwaniu pracy (w ramach dwóch klubów pracy). W szkoleniach klubu pracy uczestniczyło **115 osób**:

72,2% stanowiły kobiety; 27,8% stanowiły osoby w wieku 25-34 lata oraz 45 lat i więcej; 33,0% osoby z wykształceniem zasadniczym zawodowym, 22,6% osoby bez stażu pracy, 63,5% osoby pozostające bez pracy dłużej niż rok.

4. Współdziałanie z Powiatową Radą Zatrudnienia

Powiatowa Rada Zatrudnienia zgodnie z art. 22 ust. 3 ustawy z dnia 20 kwietnia 2004r. o promocji zatrudnienia i instytucjach rynku pracy tj. Dz. U. z 2008r. Nr 69 poz. 415 z późn. zm. jest organem *opiniodawczo-doradczym* starosty w sprawach polityki rynku pracy.

Zarządzeniem nr 18/2012 Starosty Czarnkowsko-Trzcianeckiego z dnia 6 listopada 2012 roku powołano Powiatową Radę Zatrudnienia w Czarnkowie na 4 – letnią kadencję.

Rada liczy **16 członków** powołanych przez starostę w oparciu o kryteria określone w ustawie o promocji zatrudnienia i instytucjach rynku pracy.

W dotychczasowej kadencji 2008 - 2012 odbyło się **16 posiedzeń** Powiatowej Rady Zatrudnienia, w tym **6 posiedzeń** w 2012 roku.

Na posiedzeniach omawiane były zagadnienia mające znaczenie dla rynku pracy w powiecie czarnkowsko-trzcianeckim.

Członkowie PRZ informowani byli o sytuacji na powiatowym rynku pracy poprzez prezentację materiałów przygotowanych przez PUP w Czarnkowie, które były pomocne przy ustalaniu stanowisk i opinii.

Do najważniejszych tematów poruszanych przez PRZ w 2012 roku należały:

- ❖ inspirowanie przedsięwzięć zmierzających do pełnego i produktywnego zatrudnienia w powiecie,
- ❖ ocena racjonalności gospodarki środkami Funduszu Pracy,
- ❖ opiniowanie kryteriów podziału środków Funduszu Pracy oraz opiniowanie opracowanych przez PUP propozycji przeznaczenia środków Funduszu Pracy będących w dyspozycji powiatu i sprawozdań z ich wykorzystania,
- ❖ składanie wniosków i wydawanie opinii w sprawach dotyczących kierunków kształcenia, szkolenia zawodowego oraz zatrudnienia w powiecie,
- ❖ ocenianie okresowych sprawozdań z działalności Powiatowego Urzędu Pracy,
- ❖ opiniowanie programów specjalnych,
- ❖ rozpatrywanie wniosków o umorzenie kwot nienależnie pobranych świadczeń.

W kadencji 2008 - 2012 pozytywnie zaopiniowano następujące kierunki kształcenia:

Zespół Szkół Ponadgimnazjalnych im. Józefa Nojego w Czarnkowie:

technik mechatronik, technik prac biurowych, technik organizacji reklamy, technik rolnik, technik usług kosmetycznych, technik żywienia i usług gastronomicznych.

Zespół Szkół Ponadgimnazjalnych im. Józefa Nojego w Czarnkowie (Zasadnicza Szkoła Zawodowa):

kucharz, murarz – tynkarz, wędliniarz, monter sieci, instalacji i urządzeń sanitarnych, pracownik pomocniczy obsługi hotelowej.

Zespół Szkół im. Stanisława Staszica w Białej:

4-letnie Technikum Turystyki Wiejskiej, szkoła ponadgimnazjalna o charakterze sportowym, zawody w Zasadniczej Szkole Zawodowej Specjalnej w Białej: rolnik, ogrodnik, kucharz małej gastronomii, szwacz; technik logistyk, technik organizacji reklamy, technik usług fryzjerskich.

Zespół Szkół im. Powstańców Wlkp. 1918-1919 w Krzyżu Wlkp.

technik obsługi turystycznej, kucharz, murarz-tynkarz.

Zespół Szkół Ponadgimnazjalnych im. Henryka Sienkiewicza w Trzciance:

opiekun medyczny, technik żywienia i usług gastronomicznych, technik organizacji reklamy, zawody

w zasadniczej szkoły zawodowej: wędliniarz, kucharz, monter zabudowy robót wykończeniowych w budownictwie, murarz – tynkarz.

Zespół Szkół Technicznych w Trzciance:

technik geodeta, technik architektury krajobrazu, technik spedytor, technik organizacji reklamy.

Zespół Szkół Specjalnych im. Kornela Makuszyńskiego w Gębicach: rolnik.

Zespół Szkół w Wieleniu:

technik logistyk, technik organizacji reklamy, technik usług fryzjerskich.

Negatywnie zaopiniowano następujące kierunki kształcenia:

Zespół Szkół Technicznych w Trzciance:

technik technologii odzieży, technik telekomunikacji, profile w Liceum Profilowanym dla młodzieży:

usługowo-gospodarczy – nachylenie wizaż i stylizacja (innowacja pedagogiczna), leśnictwo i technologia drewna, kreowanie ubiorów.

Umorzenia art. 76 ust. 7 ustawy

W kadencji 2008 - 2012 członkowie PRZ **pozytywnie** zaopiniowali **6 wniosków** o umorzenie należności wobec Funduszu Pracy z tytułu: *nienależnie pobranych świadczeń, zwrotu refundacji oraz jednorazowo przyznanych środków* na łączną kwotę: **15.711,71 zł**

Wnioski

- ◆ W okresie od 2003 do 2007 roku liczba bezrobotnych zmniejszyła się w sumie o ponad 5 tysięcy osób a w 2007 roku z ewidencji powiatowego urzędu pracy w porównaniu z rokiem poprzednim ubyła co trzecia osoba bezrobotna.
- ◆ Na koniec grudnia 2012 roku liczba bezrobotnych zarejestrowanych w urzędzie pracy wynosiła **4.877** osób. Rok wcześniej liczba ta wynosiła 4.783 osoby, a zatem nastąpiło jej zwiększenie o 94 osoby, tj. o 1,9%.
- ◆ Stopa bezrobocia na obszarze działania Powiatowego Urzędu Pracy na koniec grudnia 2012r. wynosiła **15,2%** i była wyższa o 1,8 punktu procentowego od stopy dla kraju (13,4%) i o 5,3 punktu procentowego od Wielkopolski (9,9%).
- ◆ Na przestrzeni dwóch ostatnich lat są grupy, które należą do bardziej zagrożonych. Odsetek kobiet pozostaje na bardzo wysokim poziomie – **55,2% w 2012 roku** do około 57,5% w 2011 roku. Spowodowane to jest między innymi brakiem przemysłu lekkiego i ofert pracy dla kobiet.
- ◆ Przewaga kobiet uwidaczniająca się we wszystkich grupach osób bezrobotnych będących w szczególnie trudniej sytuacji na rynku pracy, stanowiły one: 63% osób długotrwale bezrobotnych, 60% osób bezrobotnych do 25 roku życia, 77,1% osób bezrobotnych, które ukończyły szkołę wyższą do 27 roku życia oraz 57,7% bezrobotnych mieszkańców wsi.
- ◆ Długotrwale bezrobocie to problem, którym borykają się wszystkie powiaty, w 2012 roku liczba w tej kategorii bezrobotnych zwiększyła się nieznacznie o 1,1% - 11 osób, co jest wynikiem małej chłonności rynku pracy oraz mniejszej, ze względu na potrzeby, aktywności pracodawców.
- ◆ Potencjalnie dużą grupę wśród bezrobotnych stanowią mieszkańcy wsi stanowiący **53,5%** ogółu bezrobotnych, co świadczyć może o ich mniejszej aktywności.
- ◆ Bezrobocie wśród ludzi młodych (25-34 lata) jest zawsze problemem szczególnie bolesnym. Pesymistyczne jest więc zjawisko, które wynika z analizy, iż liczba pozostających bez pracy w tej grupie wiekowej jest znacząca tj. 1.353 osoby w 2012 roku – 27,7% ogółu.
- ◆ Systematyczny spadek wysokości poziomu wykształcenia reprezentowanego przez osoby bezrobotne – w 2012 **ponad 60%** stanowiły osoby z wykształceniem zasadniczym zawodowym, gimnazjalnym i niższym.

- ◆ Z analizy wynika, że w 2012 roku wzrosła liczba bezrobotnych powyżej 50 roku życia o 188 osób. Odsetek w całej populacji bezrobotnych spadł do poziomu 23,8% z 20,4% na koniec 2011r.
- ◆ Optymizmem napawa fakt, iż w 2012 roku najliczniejszą grupę bezrobotnych stanowiły osoby bezrobotne krótkotrwale 1 do 3 miesięcy – **22,3%**.
- ◆ Według stanu na dzień 31.12.2012 rok środki finansowe na aktywizację zawodową osób bezrobotnych wyniosły **8.038,6 tys. zł w tym:** projekt systemowy w wysokości 1.450,5, rezerwa Ministra w wysokości 1.237,6 tys. zł., projekty konkursowe w wysokości 2.593,8 tys. zł.
- ◆ W okresie styczeń – grudzień 2012 roku urząd dysponował **1.943** ofertami pracy, co stanowi **wzrost o 28,8% - 434 ofert** w odniesieniu do analogicznego okresu 2011 roku, kiedy ofert pracy było 1.509.
- ◆ W 2012 r. zwolnienia grupowe do Powiatowego Urzędu Pracy w Czarnkowie zgłosiły następujące firmy:
 - ✓ Przedsiębiorstwo Farmaceutyczne JELFA S.A. Jelenia Góra:
zwolnienie ogółem 67 pracowników, z tego 1 osoby z terenu powiatu czarnkowsko-trzcianeckiego (aktualnie brak informacji o rejestracji osoby),
 - ✓ „POL-DRÓG PIŁA” Spółka z o.o.:
zwolnienie ogółem 130 pracowników, z tego 20 pracowników z Oddziału w Czarnkowie (likwidacja Oddziału w Czarnkowie).

I. INFORMACJA O AKTUALNEJ SYTUACJI NA RYNKU PRACY

1. Stan i zmiany w poziomie bezrobotnych

Liczba bezrobotnych zarejestrowanych w urzędzie pracy powiatu czarnkowsko-trzcianeckiego na koniec **stycznia 2013r.** wynosiła **5 088 osób** i była wyższa o **211 osób** tj. o **4,3%** w stosunku do grudnia 2012 roku. W porównaniu do stycznia 2012r. nastąpił spadek liczby bezrobotnych o **48 osób** tj. o **0,9%**.

Największy % spadek poziomu bezrobocia w odniesieniu do stycznia 2012r. zanotowano w mg. Krzyż Wlkp. o 8,1% tj. o 55 osób.

Bezrobotni i oferty pracy według gmin (stan na 31.01.2013 r.)

	Liczba bezrobotnych		Wzrost/spadek liczby bezrobotnych w porównaniu do XII 2012				Oferty pracy zgłoszone w I 2013	Wskaźnik bezrobocia rejestrowanego ¹⁾ na koniec I 2013	Wzrost/spadek liczby bezrobotnych w porównaniu do I 2012	
			w liczbach bezwzględnych		w procentach				w liczbach	w %
	Ogółem	Kobiety	Ogółem	Kobiety	Ogółem	Kobiety				
Powiat	5088	2747	211	56	4,3%	2,1%	204	8,8%	-48	-0,9%
m. Czarnków	496	241	27	9	5,8%	3,9%	35	6,6%	-32	-6,1%
g. Czarnków	566	284	26	10	4,8%	3,6%	3	7,6%	3	0,5%
g. Połajewo	271	147	4	-9	1,5%	-5,8%	12	6,8%	12	4,6%
g. Lubasz	298	151	7	-1	2,4%	-0,7%	25	6,2%	-9	-2,9%
g. Drawsko	370	198	14	9	3,9%	4,8%	22	9,0%	22	6,3%
mg. Trzcianka	1665	943	71	24	4,5%	2,6%	45	10,6%	46	2,8%
mg. Wieleń	799	434	33	11	4,3%	2,6%	51	9,8%	-35	-4,2%
mg. Krzyż	623	349	29	3	4,9%	0,9%	11	10,7%	-55	-8,1%

¹⁾ Wskaźnik bezrobocia rejestrowanego – liczba bezrobotnych do liczby ludności w wieku produkcyjnym (wg stanu na 31.12.2012 r.)

Wskaźniki poziomu bezrobocia na koniec stycznia 2013r.

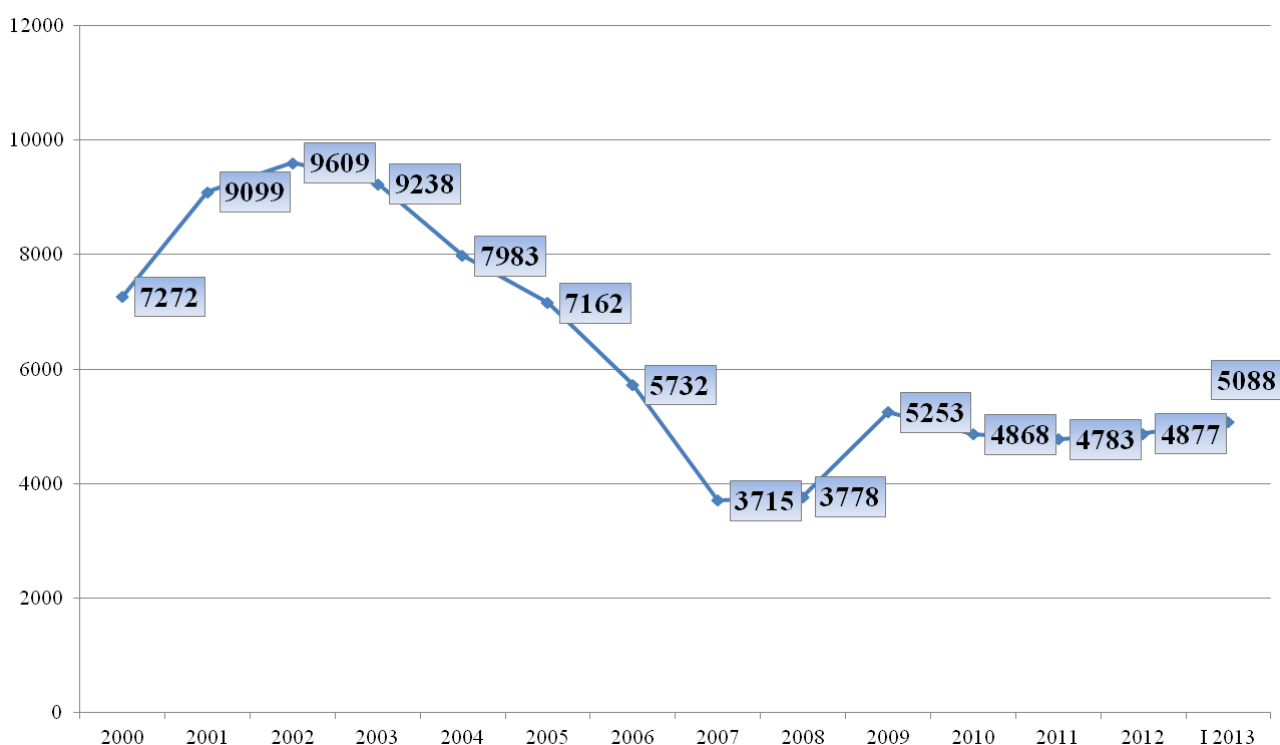
Największe natężenie bezrobociem w styczniu 2013r. występowało w mg. Krzyż – 10,7%, najmniejsze w g. Lubasz – 6,2% (stosunek liczby bezrobotnych do ludności w wieku produkcyjnym).

W pozostałych gminach wskaźnik bezrobocia rejestrowanego kształtował się na poziomie od 6,6% do 10,6%. Natomiast wskaźnik bezrobocia rejestrowanego dla powiatu, obliczony wyłącznie dla celów porównawczych wynosił 8,8%.

Zmiany poziomu bezrobocia w latach 2000-2012

wyszczególnienie	dane z końca roku													
	2000	2001	2002	2003	2004	2005	2006	2007	2008	2009	2010	2011	2012	1 2013
liczba bezrobotnych ogółem	7272	9099	9609	9238	7983	7162	5732	3715	3778	5253	4868	4783	4877	5088
liczbowy wzrost/spadek bezrobotnych ogółem do roku poprzedniego	1301	1827	510	-371	-1255	-821	-1430	-2017	63	1475	-385	-85	94	-48
procentowy wzrost/spadek bezrobotnych ogółem do roku poprzedniego	21,8	25,1	5,6	-3,9	-13,6	-10,3	-20,0	-35,2	1,7	39,0	-7,3	-1,7	2,0	-0,9

Liczba bezrobotnych w powiecie czarnkowsko-trzcianeckim w latach 2000-2013



2. Struktura bezrobocia na koniec stycznia 2013 roku.

Bezrobocie dotyka przede wszystkim osoby o najniższym poziomie wykształcenia. Osoby z wykształceniem zasadniczym zawodowym stanowiły **32,8%** (1668 osób), a z wykształceniem gimnazjalnym i niższym **29,3%** (1489 osób) ogółu zarejestrowanych. Osoby z wykształceniem wyższym stanowiły **7,8%** (396 osób, w tym 281 kobiet).

Wśród zarejestrowanych bezrobotnych dwie największe grupy stanowią osoby w wieku 25-34 lata (**28,3%** - 1442 osoby) i w wieku 18-24 lata (**21,2%** - 1078 osób).

Wśród ogółu bezrobotnych większość stanowili bezrobotni ze stażem pracy od 1 do 5 lat (25,6% - 1301 osób), drugą najliczniejszą grupę stanowią bezrobotni ze stażem pracy od 10 do 20 lat (18,0% – 915 osób), bezrobotni bez stażu pracy w liczbie 662 stanowią tymczasem 13,0%.

Udział wybranych grup bezrobotnych w ogóle bezrobotnych na koniec stycznia br. przedstawiają tabelę:

Porównanie udziału wybranych grup bezrobotnych w ich ogólnej liczbie

Powiat	Kobiety		Zamieszkali na wsi		Długotrwale bezrobotni		Osoby posiadające prawo do zasiłku	
	Liczba osób	% ogółu	Liczba osób	% ogółu	Liczba osób	% ogółu	Liczba osób	% ogółu
styczeń 2013	2747	54,0%	2695	53,0%	2347	46,1%	877	17,2%
styczeń 2012	2868	55,8%	2715	52,9%	2366	46,1%	925	18,0%

Powiat	Osoby do 25 roku życia		Osoby, które ukończyły szkołę wyższą, do 27 roku życia		Osoby powyżej 50 roku życia		Osoby bez kwalifikacji zawodowych		Samotnie wychowujące co najmniej jedno dziecko do 18 roku życia	
	Liczba osób	% ogółu	Liczba osób	% ogółu	Liczba osób	% ogółu	Liczba osób	% ogółu	Liczba osób	% ogółu
styczeń 2013	1079	21,2%	68	1,3%	1210	23,8%	1676	32,9%	593	11,7%
styczeń 2012	1208	23,5%	83	1,6%	1063	20,7%	1649	32,1%	607	11,8%

Powiat	Kobiety, które nie podjęły zatrudnienia po urodzeniu dziecka		Osoby bez doświadczenia zawodowego		Osoby bez wykształcenia średniego		Osoby, które po odbyciu kary pozbawienia wolności nie podjęły zatrudnienia	
	Liczba osób	% ogółu	Liczba osób	% ogółu	Liczba osób	% ogółu	Liczba osób	% ogółu
styczeń 2013	637	12,5%	921	18,1%	3157	62,0%	78	1,5%
styczeń 2012	617	12,0%	1044	20,3%	3124	60,8%	76	1,5%

3. Płynność bezrobocia

Napływ

W styczniu 2013r. **zarejestrowało się 728 osób**, co stanowi spadek o 5,7% - 44 osoby w stosunku do analogicznego okresu roku ubiegłego.

W styczniu 2013 r. zarejestrowało się po raz kolejny **82,3%** ogółu zarejestrowanych w tym okresie, po raz pierwszy zarejestrowało się **16,8% ogółu**.

W analizowanym okresie 2013r. **z przyczyn dot. zakładu pracy zarejestrowało się 33 osoby – 4,5%** ogółu zarejestrowanych, w analogicznym okresie roku ubiegłego zarejestrowało się 20 osób – 2,6% ogółu.

W okresie styczniu 2013r. zarejestrowało się **17 osób** powracających po okresie zatrudnienia za granicami Polski z następujących państw:

Anglia – 2 osoby, Niemcy – 4 osoby, Holandia – 10 osób, Finlandia – 1 osoba.

Odplyw

Z ewidencji bezrobotnych w styczniu 2013r. wyłączono 517 osób bezrobotnych, tj. więcej o 23,4% - 98 osób w porównaniu do analogicznego okresu 2012r.

Odsetek bezrobotnych wyłączonych z ewidencji z powodu pójścia do pracy w ogóle wyłączonych w tym okresie wynosił **63,1% - 326 osób** (dla porównania w tym samym okresie 2012r. z powodu podjęcia pracy wyrejestrowano 237 osób – 56,6% ogółu wyrejestrowanych).

W styczniu 2013r. **napływ bezrobotnych przewyższał odpływ o 211 osób tj. o 40,8%** (napływ 728, odpływ 517), natomiast w analogicznym okresie 2012r. **napływ bezrobotnych przewyższał odpływ o 353 osoby tj. o 84,2%** (napływ 772, odpływ 419).

4. Oferty pracy

W styczniu 2013r. do Powiatowego Urzędu Pracy w Czarnkowie wpłynęły **204 oferty pracy**, z czego 115 ofert subwencjonowanych (w styczniu 2012r. – 116 ofert w tym 50 ofert subwencjonowanych).

Zestawienie OBSADZONYCH ofert pracy subsydiowanej, niesubsydiowanej i szkoleń w styczniu 2013 i 2012.

a)I 2013r. b)I 2012r.		prace interwencyjne	roboty publiczne	doposażenie stanowiska pracy	staż	przygotowanie zawodowe	oferty niesubsydiowane
m. Czarnków	a)	-	-	1	5	-	1
	b)	-	-	1	4	-	-
g. Czarnków	a)	-	-	-	-	-	-
	b)	-	1	-	1	-	-
g. Lubasz	a)	-	-	-	-	-	10
	b)	-	-	-	1	-	-
g. Drawsko	a)	-	-	-	-	-	15
	b)	-	-	1	-	-	-
g. Połajewo	a)	-	-	-	3	-	10
	b)	-	-	-	-	-	-
mg Krzyż	a)	-	-	1	-	-	3
	b)	-	-	-	-	-	2
mg Trzcianka	a)	1	-	-	2	-	6
	b)	-	-	3	-	-	8
mg Wieleń	a)	-	-	-	1	-	26
	b)	-	-	2	-	-	-
RAZEM	a)	1	-	2	11	-	71
	b)	-	1	7	6	-	10

5. Plan aktywizacji osób bezrobotnych w 2013 roku i wydatki Funduszu Pracy

Dnia 7 grudnia br. Powiatowy Urząd Pracy w Czarnkowie otrzymał informację z Wojewódzkiego Urzędu Pracy w Poznaniu o przyznaniu na 2013 rok z Funduszu Pracy kwoty w wysokości **3 667,1 tys. zł** na finansowanie programów na rzecz promocji zatrudnienia, łagodzenia skutków bezrobocia i aktywizacji zawodowej, tj. o **910,4 tys. zł** więcej w porównaniu do 2012r.

Informacja ta stanowiła podstawę do opracowania propozycji planu finansowo-rzeczowego aktywizacji osób bezrobotnych na 2013 r.

Decyzję o przyznaniu środków wyda Minister Pracy i Polityki Społecznej w terminie późniejszym, od tego momentu będą zawierane umowy na aktywizację osób bezrobotnych.

Limit środków na 2013 r. jest obciążony zobowiązaniami z umów zawartych w 2012 r. w wysokości **443 884,00 zł** (stan na 14.12.2012 r.). Zgodnie z art. 109 ust. 10 ustawy o promocji zatrudnienia i instytucjach rynku pracy, organy zatrudnienia mogą zawierać umowy dotyczące realizacji programów rynku pracy powodujące powstanie zobowiązań przechodzących na następny rok do wysokości 30% limitów ustalonych na dany rok kalendarzowy,

W ramach propozycji planu finansowo-rzeczowego założono aktywizację **749 osób** bezrobotnych (w tym **636 osób** do skierowania w 2013 r.).

Największą kwotę przeznaczono na realizację staży, ponieważ jest to działanie, w ramach którego jest corocznie aktywizowanych najwięcej osób bezrobotnych, a jednocześnie jest to forma najbardziej preferowana przez pracodawców, jak i osoby bezrobotne.

W ramach środków przewidzianych na szkolenia zawodowe zaplanowano szkolenie grupowe z zakresu prowadzenia działalności gospodarczej oraz szkolenia indywidualne, zgodne ze składanymi wnioskami osób bezrobotnych.

Inne szkolenia grupowe będą realizowane w ramach projektu systemowego, w oparciu o określone kierunki.

Propozycja planu finansowo-rzeczowego aktywizacji osób bezrobotnych na 2013 r.

Wyszczególnienie	Plan finansowy na 2013 rok			Liczba osób objętych aktywizacją		
	Ogółem	w tym zobowiązania z umów zawartych w 2012 r.	Środki do zaangażowania w 2013 r.	Ogółem	w tym z umów zawartych w 2012 r.	Planowana liczba osób do skierowania w 2013 r.
ALGORYTM	3 667 100,00					
Prace interwencyjne	67 400,00	7 400,00	60 000,00	19	4	15
Staż	1 615 362,00	415 362,00	1 200 000,00	263	103	160
Szkolenia zawodowe	220 000,00	-	220 000,00	55	-	55
Szkolenia w Klubie Pracy	75 040,00	-	75 040,00	112	-	112
Roboty publiczne	288 352,00	8 352,00	280 000,00	40	-	40
Prace społecznie użyteczne	133 200,00	-	133 200,00	180	-	180
Jednorazowe środki na podjęcie działalności gosp.	570 000,00	-	570 000,00	30	-	30
Refundacja kosztów wyp/dop. stanowiska pracy	570 000,00	-	570 000,00	30	-	30
Refundacja składki ZUS dla spółdzielni socjalnej	66 996,00	7 020,00	59 976,00	19	5	14
Zatrudnienie wspierane	5 750,00	5 750,00	-	1	1	-
Badania lekarskie (m.in. poradnictwo zawodowe)	5 000,00	-	5 000,00	-	-	-
Koszty przejazdu do miejsca zatrudnienia	50 000,00	-	50 000,00	-	-	-
Ogółem	3 667 100,00	443 884,00	3 223 216,00	749	113	636

**Symulacja kosztów aktywizacji osób bezrobotnych planowanych do skierowania
w ramach środków algorytmu w 2013 roku**

Forma aktywizacji	Planowana liczba osób do skierowania w 2013 r.	Średni okres aktywizacji	Średni miesięczny koszt	Szacowany koszt ogółem
Prace interwencyjne	15	5 m-cy	800,00	60 000,00
Staż	160	6 m-cy	1 250,00	1 200 000,00
Szkolenia zawodowe	55	1 m-c	4 000,00	220 000,00
Szkolenia w Klubie Pracy	112	80 godz.	670,00	75 040,00
Roboty publiczne	40	5 m-cy	1 400,00	280 000,00
Prace społecznie użyteczne	180	4 m-ce	185,00	133 200,00
Jednorazowe środki na podjęcie działalności gosp.	30	-	19 000,00	570 000,00
Refundacja kosztów wyp/dop. stanowiska pracy	30	-	19 000,00	570 000,00
Refundacja składki ZUS dla spółdzielni socjalnej	14	9	476,00	59 976,00
Badania lekarskie (m.in. poradnictwo zawodowe)	-	-	-	5 000,00
Koszty przejazdu do miejsca zatrudnienia	-	-	-	50 000,00
Ogółem	636	-	-	3 223 216,00

Wydatki za 2012 roku wyniosły 17.549,7 tys. zł., co w porównaniu do analogicznego okresu roku ubiegłego stanowi wzrost w wydatkowanych środkach o kwotę 4.888,7 tys. zł. tj. o 38,61%.

(2012 rok - 17.549,7 tys. zł. 2011 rok - 12 661,0 tys. zł.)

Do planowanych i wydatkowanych środków doliczono również wydatki poniesione w ramach projektów konkursowych. W układzie poszczególnych form, kwota wydatków, ich dynamika oraz struktura procentowa przedstawia się następująco: w tys. zł z jednym znakiem po przecinku

	Treść	<i>Plan finansowy aktywnych form na 2011 oraz pozostałych wydatków</i>	Wydatki za rok 2011	<i>Plan finansowy aktywnych form na 2012 oraz pozostałych wydatków</i>	Wydatki za rok 2012	<i>Struktura procentowa wydatków</i>	Dynamika wydatków 2011=100%
I	Wydatki ogółem z tego: (zbiorczo poz.1+ poz.2 + poz.3)	5 361,5	12 661,0	8.630,1	17.549,7	100,00	138,61
1.	Świadczenia dla osób bezrobotnych w tym :	0	7 301,3	0	8. 935,9	50,92	122,39
	Zasiłki dla bezrobotnych	0	6 837,2	0	8.423,3		
	Dodatki aktywizacyjne	0	214,7	0	256,3		
	Świadczenia integracyjne	0	249,4	0	256,3		
2.	Pozostałe wydatki fakultatywne	627,5	627,5	591,5	591,5	3,37	94,26
3.	Aktywne formy :	4 734,0	4 732,2	8.038,6	8.022,3	45,71	169,52
	środki z algorytmu	2 741,2	2 741,2	2.756,7	2.756,3		
	środki z rezerwy Ministra Pracy w tym:	557,0	555,2	1.237,6	1.237,5		
	Program aktywizacji zawodowej osób do 30 roku życia	0,0	0,0	452,0	452,0		
	Program aktywizacji zawodowej osób w wieku od 30-50 lat	0,0	0,0	585,6	585,5		
	Program aktywizacji zawodowej osób bezrobotnych będących w szczególnej sytuacji na rynku Pracy.	0,0	0,0	200,0	200,0		
	Program zwiększający aktywność zawodową osób w wieku 45/50 plus	430,9	430,6	0,0	0,0		
	Program na rzecz osób bezrobotnych zwolnionych z przyczyn nie dotyczących pracowników	126,1	124,6	0,0	0,0		
	środki z rezerwy samorządu woj. wielkopolskiego projekt w ramach PO KL współfinansowany z EFS (od 2008 - 2012 projekt systemowy - 3.377,7 tys.zł -2.220,6 tys.zł. - 3.795,3 tys.zł.- 1.435,8 tys.zł.- 1.450,5 tys.zł.	1 435,8	1 435,8	1 450,5	1.447,7		
	Środki z Ministerstwa Rozwoju Regionalnego - projekty konkursowe	0,0	0,0	2.593,8	2.580,8		
	Projekt w ramach PO KL współfinansowany z EFS poddziałanie 6.1.1 pn "Uczę się, potrafię, pracuję".	0,0	0,0	712,9	699,9		
	Projekt w ramach PO KL współfinansowany z EFS działanie 6.2 pn " Moja firma-moja praca".	0,0	0,0	1 880,9	1 880,9		