



# POWIATOWY URZĄD PRACY

64-700 Czarnków, ul. Przemysłowa 2a e-mail: [pocz@pupczarnkow.pl](mailto:pocz@pupczarnkow.pl)  
tel/fax (067) 255 37 16 – 18 [www.pupczarnkow.pl](http://www.pupczarnkow.pl)

---

**SPRAWOZDANIE Z DZIAŁALNOŚCI  
POWIATOWEGO URZĘDU PRACY W CZARNKOWIE  
W 2011 ROKU ORAZ  
INFORMACJA O AKTUALNEJ SYTUACJI NA RYNKU  
PRACY**

**Czarnków, 11 kwiecień 2012**

## **I. DZIAŁALNOŚĆ POWIATOWEGO URZĘDU PRACY W CZARNKOWIE W 2011 ROKU**

### ZADANIA I KOMPETENCJE

Powiatowy Urząd Pracy w Czarnkowie realizuje zadania samorządu powiatu z zakresu:

- o promocji zatrudnienia,
- o łagodzenia skutków bezrobocia,
- o aktywizacji zawodowej osób bezrobotnych i poszukujących pracę.

Szczegółowo zadania samorządu powiatu określa art. 9 ust. 1 ustawy z dnia 20 kwietnia 2004r. o promocji zatrudnienia i instytucjach rynku pracy (tj. Dz. U. z 2008r., nr 69, poz. 415 z późn. zm.).

Do podstawowych zadań należą:

- opracowanie i realizacja programu promocji zatrudnienia oraz aktywizacji lokalnego rynku pracy stanowiącego część powiatowej strategii rozwiązywania problemów społecznych, o której mowa w odrębnych przepisach,
- pozyskiwanie i gospodarowanie środkami finansowymi na realizację zadań z zakresu aktywizacji lokalnego rynku pracy,
- udzielanie informacji o możliwościach i zakresie pomocy określonej w ustawie,
- udzielanie pomocy bezrobotnym i poszukującym pracy w znalezieniu pracy, przez pośrednictwo pracy, poradnictwo zawodowe i informację zawodową oraz pomoc w aktywnym poszukiwaniu pracy,
- udzielanie pomocy pracodawcom w pozyskiwaniu pracowników przez pośrednictwo pracy oraz poradnictwo zawodowe i informację zawodową
- rejestrowanie bezrobotnych i poszukujących pracy,
- inicjowanie, organizowanie i finansowanie usług i wdrażanie instrumentów rynku pracy,
- inicjowanie i wspieranie metodyczne tworzenia klubów pracy działających w innych niż powiatowy urząd pracy instytucjach i organizacjach,
- inicjowanie, organizowanie i finansowanie szkoleń i przygotowania zawodowego dorosłych,
- opracowywanie analiz i sprawozdań, w tym prowadzenie monitoringu zawodów deficytowych i nadwyżkowych, oraz dokonywanie ocen dotyczących rynku pracy na potrzeby powiatowej rady zatrudnienia oraz organów zatrudnienia,
- inicjowanie i realizowanie przedsięwzięć mających na celu rozwiązanie lub złagodzenie problemów związanych z planowanymi zwolnieniami grup pracowników z przyczyn dotyczących zakładu pracy,

- współdziałanie z powiatową radą zatrudnienia w zakresie promocji zatrudnienia oraz wykorzystania środków Funduszu Pracy,
- współpraca z gminami w zakresie upowszechniania ofert pracy, upowszechniania informacji o usługach poradnictwa zawodowego i szkoleniach, organizacji robót publicznych oraz zatrudnienia socjalnego na podstawie odrębnych przepisów,
- współpraca z wojewódzkimi urzędami pracy w zakresie świadczenia podstawowych usług rynku pracy, w tym w opracowywaniu i aktualizacji informacji zawodowych oraz innych zasobów informacji dotyczących lokalnego rynku pracy przydatnych w poszukiwaniu pracy,
- przyznawanie i wypłacanie zasiłków oraz innych świadczeń z tytułu bezrobocia,
- wydawanie decyzji administracyjnych w sprawach wynikających z ustawy,
- realizowanie zadań wynikających z koordynacji systemów zabezpieczenia społecznego państw, o których mowa w art. 1 ust. 3 pkt 2 lit. a-c, w zakresie świadczeń dla bezrobotnych, w tym realizowanie decyzji, o których mowa w art. 8 ust. 1 pkt 8 lit. c,
- realizowanie zadań wynikających z prawa swobodnego przepływu pracowników między państwami, o których mowa w art. 1 ust. 3 pkt 2 lit. a-c, w szczególności przez:
  - a) realizowanie zadań sieci EURES we współpracy z ministrem właściwym do spraw pracy, samorządami województw, związkami zawodowymi i organizacjami pracodawców,
  - b) realizowanie zadań związanych z udziałem w partnerstwach transgranicznych EURES na terenie działania tych partnerstw,
- realizowanie zadań związanych z międzynarodowym przepływem pracowników, wynikających z odrębnych przepisów, umów międzynarodowych i innych porozumień zawartych z partnerami zagranicznymi,
- badanie i analizowanie sytuacji na lokalnym rynku pracy w związku z postępowaniem o wydanie zezwolenia na pracę cudzoziemca,
- organizowanie i finansowanie szkoleń pracowników powiatowego urzędu pracy,
- opracowywanie i realizowanie indywidualnych planów działania,
- realizowanie projektów w zakresie promocji zatrudnienia, w tym przeciwdziałania bezrobociu, łagodzenia skutków bezrobocia i aktywizacji zawodowej bezrobotnych, wynikających z programów operacyjnych współfinansowanych ze środków Funduszu Społecznego i Funduszu Pracy,
- organizacja i realizowanie programów specjalnych,
- udostępnianie informacji o osobach zarejestrowanych, w zakresie niezbędnym do realizacji zadań określonych w ustawie, innym instytucjom rynku pracy lub podmiotom, o których mowa w art. 24 ust. 1, oraz innym podmiotom publicznym albo podmiotom niebędącym podmiotami publicznymi,

realizującym zadania publiczne na podstawie odrębnych przepisów albo na skutek powierzenia lub zlecenia przez podmiot publiczny ich realizacji,

- współpraca z ministrem właściwym do spraw pracy w zakresie tworzenia rejestrów centralnych na podstawie art. 4 ust. 4,
- inicjowanie i realizowanie projektów pilotażowych.

## **PASYWNA POLITYKA RYNKU PRACY**

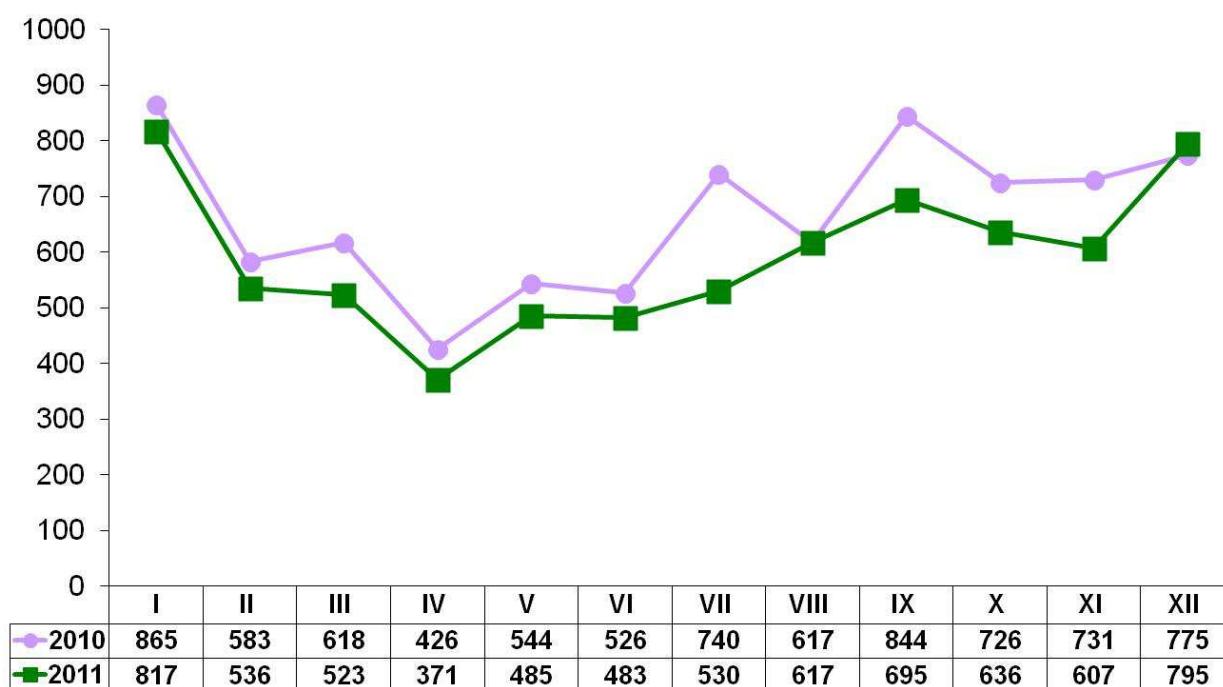
### ***1. Rejestrowanie bezrobotnych i poszukujących pracy***

W ciągu całego roku 2011 zarejestrowano **7.095** osób bezrobotnych, tj. o 971 osób – 12,0% mniej niż w ciągu 2010r.

Wśród tej grupy **18,2%** (tj. 1290 osób) zarejestrowało się po raz pierwszy, natomiast aż **81,8%** osób wróciło do urzędu pracy po raz kolejny. W stosunku do roku poprzedniego liczba osób rejestrujących się po raz kolejny zmalała o 12,07%.

W ogólnej wielkości napływu do bezrobocia liczną grupę, bo **33,5%** stanowili ludzie młodzi do 25 roku życia a **13,4%** stanowiły osoby w okresie do 12 miesięcy od dnia ukończenia nauki, co należy wiązać z zakończeniem przez nich okresu edukacji i rejestracją w urzędach pracy. Prawie równie liczną grupę stanowiły osoby długotrwale bezrobotne (37,6% ogółu napływu). Ta kategoria bezrobotnych korzysta przede wszystkim z możliwości zatrudnienia okresowego subsydiowanego i co roku stanowi wysoki udział w ruchu bezrobotnych.

**Liczba nowo zarejestrowanych według miesięcy w 2010 i 2011 roku**



Na koniec grudnia 2011 roku w ewidencji osób bezrobotnych zanotowano **38 osób poszukujących pracy (spadek o 6 osób w odniesieniu do roku 2010)**, w tym 36,8% stanowiły kobiety (14 osób), 31,6% stanowili niepełnosprawni niepozostający w zatrudnieniu.

### **Odływ z bezrobocia**

W analizowanym okresie wyłączono z ewidencji **7.180** osób, co w stosunku do poprzedniego roku stanowiło spadek o **1.271 osób, tj. o 15,0%**.

Najważniejszą przyczyną wyłączeń z ewidencji było podjęcie pracy przez **3.374 osoby, tj. 47,0% odpływu** (ich liczba w stosunku do roku 2010 spadła o 483 osoby, tj. o 12,5%), z tego większość tj. 3.173 osoby (94%) podjęło pracę niesubsydiowaną.

Bardzo częstym powodem wyłączeń było **niepotwierdzenie gotowości do podjęcia pracy**. Aż 2.031 osób, tj. 28,3% nie stawiało się w ustalonych terminach na wezwania powiatowych urzędów pracy, dając tym samym podstawę do wykreślenia ich z ewidencji bezrobotnych. Wielkość ta zmalała w stosunku do roku poprzedniego o 244 osoby, tj. o 10,7%.

### **Odływ osób będących w szczególnej sytuacji na rynku pracy, tj.:**

#### **- do 25 roku życia:**

w 2011 roku wyłączono z ewidencji 2.224 osoby - 31,0% ogółu wyłączeń (spadek o 24% w odniesieniu do 2010 roku). Z grupy tej 48,3% - 1.074 osoby zostały wykreślone z ewidencji z powodu podjęcia pracy,

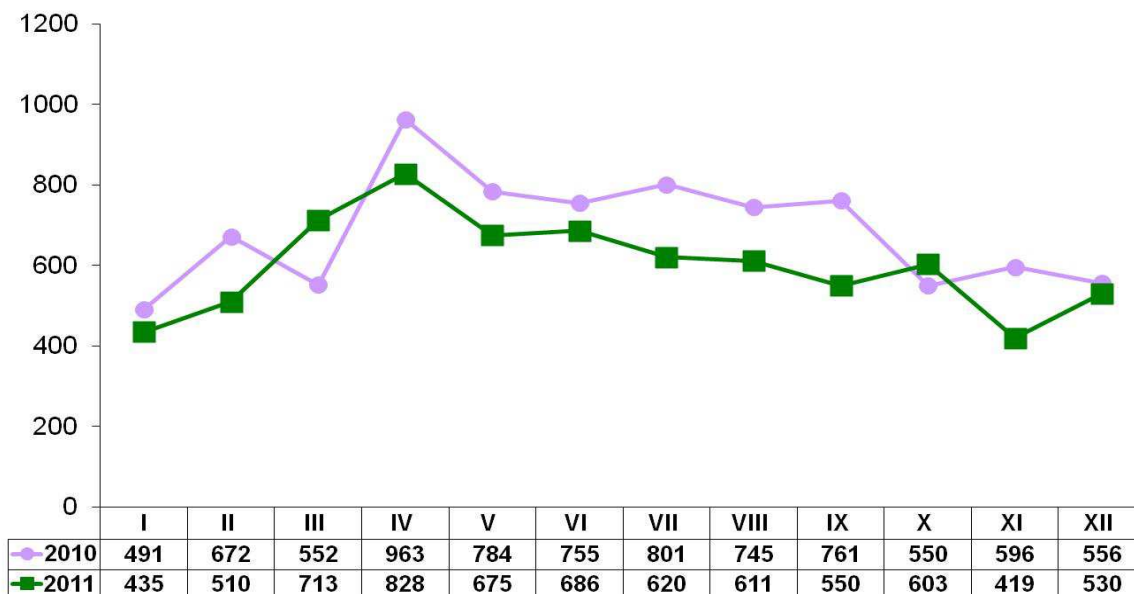
#### **- powyżej 50 roku życia:**

w 2011 roku wyłączono z ewidencji 1.173 osoby - 16,3% ogółu wyłączeń (wzrost o 10,6% w odniesieniu do 2010 roku). Z grupy tej 38,8% - 455 osób zostało wykreślonych z ewidencji z powodu podjęcia pracy,

#### **- długotrwale bezrobotni:**

w 2011 roku wyłączono z ewidencji 2.669 osób - 37,2% ogółu wyłączeń (wzrost o 0,8% w odniesieniu o 2010 roku). Z grupy tej 36,4% - 972 osoby zostały wykreślone z powodu podjęcia pracy.

### Liczba wyrejestrowanych według miesięcy w 2010 i 2011 roku



### Wskaźniki w powiecie czarnkowsko-trzcianeckim i województwie wlkp. w 2011r.

	Województwo wielkopolskie	Powiat czarnkowsko-trzcianecki
Stopa bezrobocia na 31.12.2011	<b>9,2</b>	<b>14,7</b>
<i>spadek w odniesieniu do roku 2010</i>	0,0	-0,3
Poziom bezrobocia na 31.12.2011	<b>134.954</b>	<b>4.753</b>
<i>spadek w odniesieniu do roku 2010</i>	-0,2	-1,7
% udział wybranych grup bezrobotnych w ogólnej liczbie bezrobotnych na koniec grudnia 2011r.		
a) kobiety	58,1	57,5
b) bezrobotni z prawem do zasiłku	17,4	17,1
c) zamieszkali na wsi	46,7	53,3
d) niepełnosprawni	5,6	3,7
e) bezrobotni do 25 roku życia	24,2	23,8
f) bezrobotni powyżej 50 roku życia	19,7	20,4
g) długotrwale bezrobotni	43,2	47,5
◆ napływ osób bezrobotnych w 2011r.		
	202.369	7.095
◆ % spadek w odniesieniu do roku 2010		
	-13,8	-12,0
◆ odpływ osób bezrobotnych w 2011r.		
	202.587	7.180
◆ % spadek w odniesieniu do roku 2010		
	-13,1	-15,0
◆ osób, które podjęły pracę w 2011r.		
	98.951	3.374
◆ % spadek w odniesieniu do roku 2010		
	-4,3	-12,5
% udział w wyłączeniach ogółem w 2011r. osób,		
○ które podjęły pracę	48,8	47,0

Dynamika w odniesieniu do roku 2010 dowodzi spadku bezwzględnych wielkości opisujących bezrobocie w powiecie:

- spadek poziomu bezrobocia w województwie wlkp. o 0,2%,
- spadek poziomu bezrobocia w powiecie o 1,7%.

**W 2011 roku w województwie wlkp.:**

- o zarejestrowano o 13,8% tj. o 32.452 osoby bezrobotne mniej niż w roku 2010,
- o wyrejestrowano o 13,1% tj. o 30.625 osób bezrobotnych mniej niż w roku 2010,
- o mniej osób podjęło pracę w 2011 roku o 4,3,% tj. o 4.460 osób.

**W 2011 roku w powiecie czarnkowsko-trzcianeckim:**

- o zarejestrowano o 12,0% tj. o 971 osób bezrobotnych mniej niż w roku 2010,
- o wyrejestrowano o 15,0% tj. o 1.271 osób bezrobotnych mniej niż w roku 2010,
- o mniej osób podjęło pracę w 2011 roku o 12,5% tj. o 483 osoby.

**2. Wydawanie decyzji administracyjnych w sprawach wynikających z ustawy i zaświadczeń**

W ciągu 2011 r. wydano 14.306 decyzji, tj. w Filii w Trzciance – 4.205, w Filii w Wieleniu – 5.745, w Powiatowym Urzędzie Pracy w Czarnkowie – 4.356.

(dla porównania w ciągu 2010 r. wydano **18.562** decyzji, tj. w Filii w Trzciance – **5.558**, w Filii w Wieleniu – **6.737**, w Powiatowym Urzędzie Pracy w Czarnkowie – **6.267**).

Były to głównie decyzje o uznaniu lub odmowie uznania danej osoby za bezrobotną, utracie statusu bezrobotnego, przyznaniu, odmowie przyznania, wstrzymaniu wypłaty, utracie lub pozbawieniu prawa do zasiłku, dodatku szkoleniowego albo stypendium, obowiązku zwrotu nienależnie pobranego zasiłku, dodatku szkoleniowego, stypendium, odroczeniu terminu spłaty nienależnie pobranego świadczenia udzielonego z Funduszu Pracy itp.

**3. Przyznawanie i wypłacanie zasiłków oraz innych świadczeń z tytułu bezrobocia**

Zasiłki dla bezrobotnych łącznie z dodatkami aktywizacyjnymi zajmowały dotychczas największą pozycję. Przez kolejne lata zauważano tendencje spadkowe. W roku 2007 nastąpił przełom w wydatkowaniu środków na zasiłki dla bezrobotnych. Znacząco obniżyła się stopa bezrobocia, a większe środki przeznaczone na aktywizację umożliwiły zaktywizowanie większej grupy osób bezrobotnych.

Bardzo duży wpływ na zmniejszenie wydatków na zasiłki miały i nadal będą mieć środki pochodzące z budżetu Unii Europejskiej. Urząd pozyskuje powyższe środki centralnie z Ministerstwa Pracy i Polityki Społecznej oraz regionalnie w drodze konkursów z samorządów województwa. Mając większe środki do dyspozycji Urząd ma możliwość większego wpływu na obniżenie bezrobocia w swoim rejonie działania na lokalnym rynku pracy.

W 2011 roku zniwelowała się różnica pomiędzy wydatkami na zasiłki dla bezrobotnych, a środkami przeznaczonymi na aktywne formy. Obecnie sytuacja za 2011 rok przedstawia się następująco:

- wydatki na zasiłki dla bezrobotnych: 7.301,3 tys. zł
- wydatki na aktywne formy: 4.734,0 tys. zł

#### **Porównanie danych struktury procentowej wydatków rok 2010 - 2011**

Nazwa	2010 rok	2011 rok
Zasiłki dla bezrobotnych	39,44 %	57,67%
Aktywne formy	56,22 %	37,37%

Przedstawiona powyżej struktura wydatków wskazuje na **malejący udział** wydatkowanych kwot na aktywne formy do wydatków biernych tj. wypłat zasiłków.

Wydatki na wypłatę zasiłków dla bezrobotnych w porównaniu do 2010 roku uległy zmniejszeniu o kwotę 1 340,4 tys. zł, tj. o 15,51 % (rok 2011 – 7 301,3 tys. zł, rok 2010 - 8 641,7 tys. zł.)

Liczba zasiłkobiorców, łącznie z dodatkami aktywizacyjnymi i świadczeniami integracyjnymi w 2011 roku w przeliczeniu na pełny okres miesięczny wyniosła 8 807 osób, co w porównaniu do 2010 roku stanowi spadek o 2 334 osoby tj. 20,95 % (rok 2011 – 8 807 osób, rok 2010 - 11 141 osób).

- **liczba zasiłkobiorców w przeliczeniu na pełny okres miesięczny 2011 roku – 8.807,**
- liczba zasiłkobiorców w przeliczeniu na pełny okres miesięczny 2010 roku – 11.141.

W strukturze procentowej wydatków – zasiłki dla bezrobotnych kształtują się na poziomie: rok 2011 – 57,67%, rok 2010 – 39,44%.



#### ***4. Opracowywanie analiz i sprawozdań, w tym prowadzenie monitoringu zawodów deficytowych i nadwyżkowych***

##### **Opracowywanie analiz o sytuacji na powiatowym rynku pracy**

Powiatowy Urząd Pracy w Czarnkowie do 5 dnia roboczego każdego miesiąca sporządza statystykę za miesiąc ubiegły a następnie opracowuje biuletyny ukazujące się w cyklu miesięcznym obrazujące sytuację na lokalnym rynku pracy, zawierające informację o strukturze i bilansie bezrobotnych, pośrednictwie pracy. Stanowią monitoring sytuacji na rynku pracy, obserwację zjawisk, tendencji, dynamiki, podawane są do wiadomości publicznej, tj. umieszczane na stronie internetowej PUP w zakładce „statystyka”.

##### **Prowadzenie monitoringu zawodów deficytowych i nadwyżkowych**

Powiatowy Urząd Pracy w Czarnkowie w marcu 2012 przygotował „**Ranking zawodów deficytowych i nadwyżkowych w powiecie czarnkowsko-trzcianeckim za I półrocze 2011 roku**”, który przekazał do wiadomości Wojewódzkiemu Urzędowi Pracy w Poznaniu.

Niniejsze opracowanie stanowi pierwszą część raportu za 2011 rok tzw. **diagnostyczną**, zawierającą analizę skali i struktury bezrobocia w grupach i zawodach oraz popytu na pracę dla poszczególnych zawodów z punktu widzenia ofert zatrudnienia zgłaszanych do urzędu pracy. Analizuje także zawody wykazujące deficyt lub nadwyżkę pracowników.

Do **zawodów deficytowych**, czyli o przewadze liczby ofert nad liczbą bezrobotnych w danym zawodzie zaliczono na koniec 2011 roku m.in. następujące zawody:

- spawacz metodą TIG
- operator maszyn do obróbki skrawaniem
- mechanik - monter maszyn i urządzeń
- terapeuta zajęciowy

Zawody generujące najwyższe bezrobocie przedstawiono poniżej w tabeli.

Na koniec 2011r. osoby bezrobotne reprezentowały **511** zawodów i specjalności, z których posiadane przez największą liczbę bezrobotnych przedstawiono w poniższej tabeli.

Największą liczbowo grupę stanowiły osoby **bez zawodu**, mające wykształcenie średnie ogólnokształcące, gimnazjalne i poniżej i nie posiadające żadnych kwalifikacji zawodowych. Grupa ta

stanowiła **20,3%** ogólnej liczby osób bezrobotnych i w porównaniu z rokiem poprzednim uległa zmniejszeniu, tj. o 4,4%.

### Zawody generujące najwyższe bezrobocie i oferty zgłoszone w 2011 roku

Kod zawodu	Grupa zawodów	Liczba zarejestrowanych bezrobotnych w końcu grudnia 2011r.	Liczba ofert pracy zgłoszonych w 2010r.	Różnica
522301	Sprzedawca	402	100	302
331403	Technik ekonomista	181	0	181
722204	Ślusarz	137	13	124
512001	Kucharz	129	8	121
753105	Krawiec	112	5	107
711202	Murarz	108	25	83
322002	Technik żywienia i gospodarstwa domowego	93	0	93
723105	Mechanik samochodów osobowych	80	8	72

Najliczniej reprezentowanym wśród bezrobotnych w 2011 roku zawodem był zawód **sprzedawcy**, na koniec 2011r. zanotowano **402** osoby stanowiące **10,5%** ogółu bezrobotnych.

W porównaniu ze stanem z końca grudnia 2010 roku liczba zarejestrowanych osób w tej grupie zawodowej wzrosła o 15% tj. o 53 osoby.

Od lat niekwestionowanym liderem wśród zawodów z największą liczbą osób bezrobotnych jest zawód **sprzedawcy**. Zawód ten w powiatowym rejestrze, zarówno w 2011 roku jak i w latach wcześniejszych, reprezentowała co dziesiąta osoba bezrobotna i co piąta bezrobotna kobieta. Jest tak dlatego, że bardzo łatwo go zdobyć ze względu na nieskomplikowany zakres zadań i umiejętności potrzebnych do jego wykonywania.

Pozwala to na szybkie przyuczenie się do świadczenia tego rodzaju pracy osobom nie posiadającym potrzebnego wykształcenia i doświadczenia, na co szansę daje wysoka fluktuacja kadr od lat notowana w tym zawodzie.

Grupę sprzedawców charakteryzuje nie tylko wysoka fluktuacja kadr, a jednocześnie do przedstawicieli tej profesji kierowana jest znaczna ilość ofert pracy. Bezrobotni, mimo iż posiadają przygotowanie do wykonywania tego zawodu, w wielu przypadkach nie spełniają oczekiwań pracodawców w zakresie obsługi kasy fiskalnej. Dodatkową barierę w podjęciu zatrudnienia mogą stanowić niewystarczające umiejętności interpersonalne.

Porównując liczbę bezrobotnych z zapotrzebowaniem zgłaszanym przez pracodawców, stwierdzić należy, iż istnieje zdecydowana dysproporcja między tymi wielkościami (dla 402 osób bezrobotnych 100 ofert pracy – nadwyżka 302).

Drugim zawodem generującym najwyższe bezrobocie był **technik ekonomista**, na koniec 2011 zanotowano 181 osób – stanowiących 4,7% bezrobotnych z zawodem.

Na uwagę zasługuje, że prawie **49,0% kobiet** w rejestrze osób bezrobotnych powiatu czarnkowsko-trzcianeckiego reprezentuje tylko dziewięć zawodów, tj.: **sprzedawca, technik ekonomista, kucharz, krawiec, technik żywienia i gospodarstwa domowego, technik handlowiec, technik rolnik, kucharz małej gastronomii i sprzątaczką biurowa.**

Oferty pracy dla **robotników gospodarczych i sprzedawców** należały do najczęściej zgłaszanych przez pracodawców, między innymi z powodu wysokiej fluktuacji w tej grupie pracowników – **382 ofert dla robotników gospodarczych, co stanowiło 20,5% ogółu zgłoszonych ofert i 193 ofert pracy dla sprzedawców 10,3% ogółu zgłoszonych w 2010 roku.**

Porównując liczbę bezrobotnych z zapotrzebowaniem zgłaszanym przez pracodawców, stwierdzić należy, iż istnieje zdecydowana dysproporcja między tymi wielkościami (dla 382 osób bezrobotnych 40 oferty pracy – nadwyżka 342).

#### Oferty pracy w 2011 roku wg elementarnych grup zawodów

Kod zawodu	Nazwa zawodu	Liczba ofert pracy zgłoszonych w 2011r.	Liczba zarejestrowanych bezrobotnych w końcu grudnia 2011r.	Różnica
914103	Robotnik gospodarczy	145	-	145
522107	Sprzedawca	100	-	100
419101	Pracownik biurowy* (Zawód szkolny: Technik prac biurowych)	60	-	60
752102	Manipulant drewna okrągłego	40	-	40
833203	Kierowca samochodu ciężarowego	39	18	21
411004	Technik prac biurowych	34	29	5
222101	Pielęgniarka	29	11	18
721206	Spawacz metoda TIG	28	1	27
711202	Murarz	25	108	-83
911207	Sprzątaczką biurowa	21	46	-25
432103	Magazynier	21	19	2

Druga część raportu rocznego tzw. prognostyczna z uwagi na to, iż dane z badania popytu na pracę za 2011 rok będą dostępne dopiero w czerwcu 2012 roku, a dane o szkołach wyższych za rok akademicki 2010/2011 będą publikowane przez GUS dopiero pod koniec kwietnia br., sporządzona zostanie na przełomie lipca i sierpnia 2012 roku.

### **UWAGA!!!**

Monitoring nie stanowi pełnego odzwierciedlenia sytuacji na rynku pracy, ponieważ opracowany jest w oparciu o dane z zasobów urzędu pracy, które nie zawierają wszystkich ofert pracy. Pracodawcy dokonują rekrutacji do pracy we własnym zakresie oraz korzystają również z usług niepublicznych agencji pośrednictwa prac.

### **AKTYWNA POLITYKA RYNKU PRACY**

#### ***1. Pozyskiwanie i gospodarowanie środkami finansowymi na realizację zadań z zakresu aktywizacji lokalnego rynku pracy***

**W 2011 r.** środki finansowe na aktywizację osób bezrobotnych wyniosły **4 734,0 tys. zł** łącznie ze środkami z projektu systemowego pn. „Od bierności do aktywności” współfinansowanego w ramach Europejskiego Funduszu Społecznego PO KL Poddziałanie 6.1.3. W porównaniu do 2010 roku, środki finansowe na aktywizację osób bezrobotnych były **niższe o kwotę 7 583,1tys. zł, tj. o 61,5 %** (rok 2011 – 4 734,0 tys. zł, rok 2010 – 12 317,1 tys. zł).

Wydatki na aktywizację osób bezrobotnych w 2011 roku **wyniosły 4 732 218,51 zł, tj. 99,96%** wykonania planu finansowego.

Wysokość środków przeznaczonych na realizację projektu systemowego w 2011 roku wyniosła **1 435,8 tys. zł** i była niższa w porównaniu do roku 2010 o kwotę **2 359,4 tys. zł, tj. o 62,17%** (rok 2011 - 1 435,8 tys. zł, rok 2010 – 3 795,2 tys. zł).

### Struktura pochodzenia środków na aktywizację osób bezrobotnych w latach 2010-2011

l.p.	Pochodzenie środków	Kwota w tys. zł.	
		2010 rok	2011 rok
<b>I.</b>	<b>Algorytm</b>	<b>7 048,3</b>	<b>2 741,2</b>
<b>II.</b>	<b>Środki z rezerwy Ministra Pracy</b>	<b>1 473,5</b>	<b>557,0</b>
	Program aktywizacji zawodowej osób do 30 roku życia	720,2	0,0
	Program zwiększający aktywność zawodową osób bezrobotnych w wieku 45/50 plus	153,7	430,9
	Program na rzecz osób bezrobotnych zwolnionych z przyczyn niedotyczących pracowników	108,7	126,1
	Program dla osób bezrobotnych – mała i średnia przedsiębiorczość	490,9	0,0
<b>III</b>	<b>Środki z rezerwy samorządu woj. wlkp</b>	<b>3 795,3</b>	<b>1 435,8</b>
	Projekt systemowy Poddziałanie 6.1.3 POKL	3 795,3	1 435,8
	<b>Razem :</b>	<b>12 317,1</b>	<b>4 734,0</b>

### Podział środków w planie finansowym Funduszu Pracy w latach 2009 - 2011 na realizację programów aktywizacji osób bezrobotnych

Lp.	Nazwa	Plan finansowy 2009 rok	Plan finansowy 2010 rok	Plan finansowy 2011 rok	Dynamika I-XII 2010 100,00%	
<b>1</b>	Środki finansowe na aktywizację osób bezrobotnych.	8 581,9	12 317,1	4 734,0	38,43	
	<b>w tym: środki z algorytmu</b>	2 851,7	7 048,3	2 741,2	38,89	
	<b>Ogółem:</b>	<b>8 581,9</b>	<b>12 317,1</b>	<b>4 734,0</b>	<b>38,43</b>	<b>spadek środków o 61,57%</b>

Środki finansowe przyznane algorytmem w 2011 roku na aktywizację osób bezrobotnych w wysokości **2 741,2 tys. zł** w porównaniu do roku 2010 **uległy zmniejszeniu o kwotę 4 307,1 tys. zł, tj. o 61,11%** (rok 2011 – 2 741,2 tys. zł, rok 2010 – 7 048,3 tys. zł).

### Wielkość środków finansowych przypadających na 1 osobę bezrobotną

Rok	Środki finansowe na aktywne formy ograniczania bezrobocia w tys. zł	Liczba bezrobotnych ogółem (stan na 31.12.)	Kwota w zł. przypadająca na 1 bezrobotnego	Dynamika do kwoty na 1 bezrobotnego 2010=100%
2009	8 581,9	5 253	1 634 zł	
2010	12 317,1	4 868	2 530 zł	100,00%
2011	<b>4 734,0</b>	<b>4 783</b>	<b>990 zł</b>	<b>39,13</b>

spadek o 60,87%

**Wg stanu na dzień 31.12.2011 roku** liczba osób bezrobotnych wynosiła 4 783, w tym: z prawem do zasiłku 819 osób oraz bez prawa do zasiłku 3 964 osoby, co w porównaniu do okresu analogicznego roku ubiegłego stanowi spadek liczby osób bezrobotnych o 85 osób bezrobotnych, tj. o 1,75% ( 31.12.2011 – 4 783 osoby, 31.12. 2010 – 4.868 osób).

Środki finansowe na 1 osobę bezrobotną w 2011 roku wyniosły **990 zł**, co w porównaniu do roku 2010 stanowi **spadek o kwotę 1 540 zł, tj. o 60,87%** (rok 2011 – 990 zł, rok 2010 – 2 530 zł).

## 2. Wdrażanie instrumentów rynku pracy

W ramach posiadanych środków zaplanowano w 2011 r. objąć programami aktywizacyjnymi **965** osób bezrobotnych. Zaktywizowano ogółem **1 144** osoby bezrobotne, z których **979** zostało skierowanych w 2011 r. (tj. o 179 osób – 18,5% więcej niż założono w planie osobowym).

### Aktywizacja bezrobotnych w ramach aktywnych form w 2011

Forma aktywizacji		wykonanie osobowe w 2011 r.				wykonanie finansowe w 2011 r.	
		osoby przechodzące z 2010 r. na 2011 r.	osoby skierowane w 2011 r.	ogółem	struktura procentowa	wykonanie w 2011 r.	struktura procentowa
1	Prace interwencyjne	2	15	<b>17</b>	1,5%	50 283,02	1,1%
2	Staż	131	409	<b>540</b>	47,2%	2 233 112,52	47,2%
3	Przygotowanie zawodowe dorosłych	18	9	<b>27</b>	2,4%	174 924,12	3,7%
4	Szkolenia zawodowe indywidualne	0	62	<b>62</b>	5,4%	123 981,30	2,6%
5	Szkolenia z zakresu umiejętności poszukiwania pracy w Klubie Pracy	0	85	<b>85</b>	7,4%	52 494,68	1,1%
6	Roboty publiczne	3	47	<b>50</b>	4,4%	247 314,10	5,2%
7	Jednorazowe środki na podjęcie działalności gospodarczej	0	82	<b>82</b>	7,2%	1 475 150,35	31,2%
8	Refundacja kosztów wyposażenia i doposażenia stanowiska pracy	0	53	<b>53</b>	4,6%	246 793,81	5,2%
9	Prace społecznie użyteczne	0	214	<b>214</b>	18,7%	105 391,20	2,2%
10	Sfinansowanie kosztów studiów podyplomowych	6	0	<b>6</b>	0,5%	4 768,36	0,1%
11	Refundacja składki ZUS dla spółdzielni socjalnej	5	3	<b>8</b>	0,7%	15 773,05	0,3%
12	Inne formy: badania lekarskie					2 232,00	0,0%
<b>RAZEM:</b>		<b>165</b>	<b>979</b>	<b>1 144</b>	<b>100,0%</b>	<b>4 732 218,51</b>	<b>100,%</b>

W porównaniu do 2010 r. nastąpił spadek zaktywizowanych bezrobotnych o **1 202** osoby (z 2 346 osób w 2010 r. do 1 144 osób w 2011 r.), na co wpływ miała znacznie **mniejsza kwota środków finansowych na aktywizację osób bezrobotnych** będąca do dyspozycji w 2011 r. (12 317 063,90 zł w roku 2010 i 4 733 968,40 w roku 2011).

Najwięcej bezrobotnych objęto aktywizacją w formie *stażu* – **540 osób**. Były to osoby, które nie posiadały umiejętności praktycznych do wykonywania pracy.

W 2011 r. **82 osobom bezrobotnym** przyznano jednorazowo *środki na podjęcie działalności gospodarczej*.

Dokonano *refundacji kosztów wyposażenia lub doposażenia 14 nowych stanowisk pracy*. Ogółem na nowo utworzonych stanowiskach pracy, łącznie z wymianą osób, zatrudniono w 2011 r. **53 osoby**.

Na *szkolenia indywidualne*, zgodnie ze złożonymi wnioskami skierowano łącznie **62 osoby** (60 osób bezrobotnych i 2 poszukujące pracy). Wymienić można tutaj m.in. następujące szkolenia:

- prawo jazdy kat. C,
- szkolenia okresowe (z zakresu przewozu rzeczy).
- operator koparko-ładowarki III kl.,
- kierowca operator wózków jezdniowych,
- opiekun osób zależnych,
- kurs fotografii cyfrowej,
- podstawowy kurs kosztorysowania,
- podstawowy kurs AutoCad,
- księgowość komputerowa z elementami kadr i płac,
- kurs komputerowy,
- kurs florystyczny.

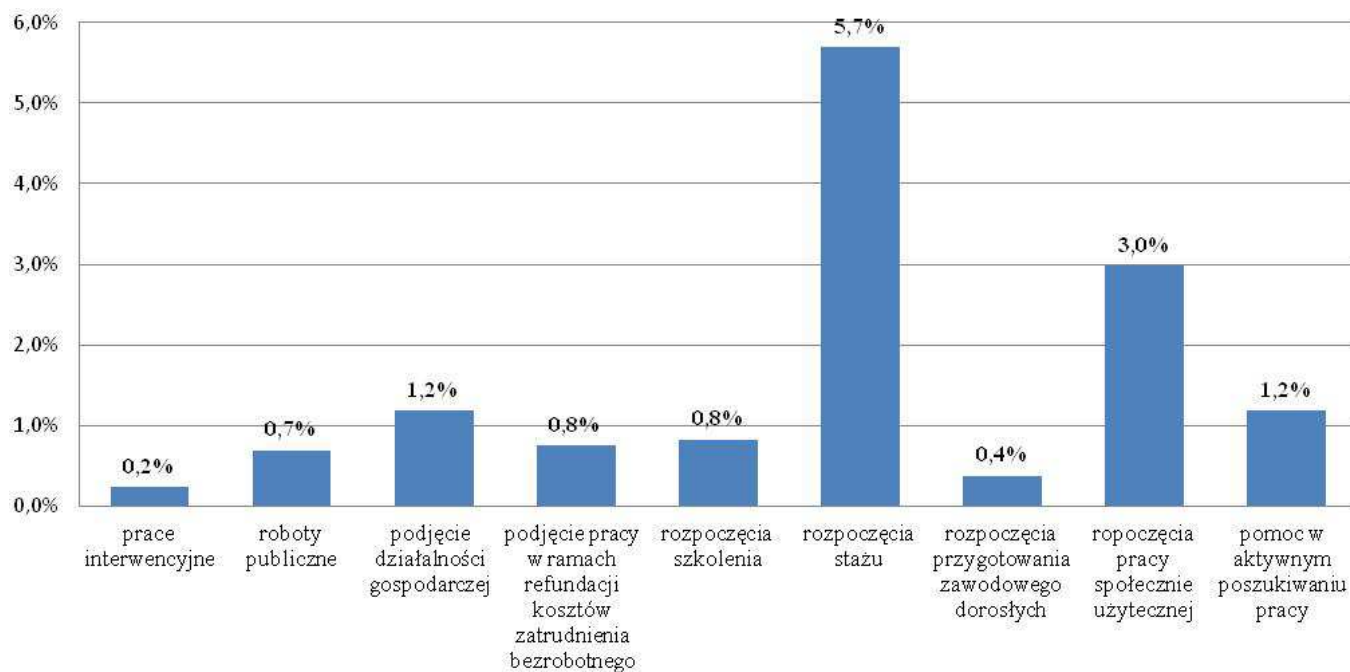
W 2011 r. realizowano także *prace społecznie użyteczne* - formę aktywizacji bezrobotnych, która stanowiła istotny element aktywnych form pomocy na rzecz osób w najtrudniejszej sytuacji na rynku pracy. Celem prac społecznie użytecznych była aktywizacja społeczno - zawodowa osób bezrobotnych, które nie uzyskują zasiłku dla bezrobotnych i korzystają ze świadczeń pomocy społecznej. Tą formą aktywizacji objęto **214 osób bezrobotnych**.



Ponadto w 2011 roku :

- 17 osób bezrobotnych objęto aktywizacją w ramach prac interwencyjnych,
- 27 osób bezrobotnych uczestniczyło w przygotowaniu zawodowym dorosłych,
- 50 osób bezrobotnych odbyło roboty publiczne,
- 85 osób bezrobotnych uczestniczyło w szkoleniach z zakresu umiejętności poszukiwania pracy w ramach Klubu Pracy,
- 6 osób zakończyło studia podyplomowe,
- 1016 osób uczestniczyło w zajęciach aktywizacyjnych.

Poniższy wykres przedstawia udział procentowy poszczególnych form wsparcia w ogóle odpływu w 2011 r.:



**Ponadto, w 2011 roku Powiatowy Urząd Pracy w Czarnkowie realizował:**

*1. programy, na które pozyskał dodatkowe środki Funduszu Pracy z rezerwy Ministra Pracy i Polityki Społecznej:*

***Program zwiększający aktywność zawodową bezrobotnych w wieku 45/50 plus***

Programem objęto **113** bezrobotnych w wieku powyżej 45 roku życia. W ramach programu:

- na staż skierowano 79 osób,
- do pracy w ramach robót publicznych skierowano 18 osób,
- szkolenia zawodowe indywidualne rozpoczęło 16 osób (1 osoba przerwała szkolenie).

Budżet programu wynosił **430 900,00 zł**.

Efektywność po zakończeniu realizacji programu wyniosła 72,7%.

***Program aktywizacji zawodowej bezrobotnych zwolnionych z przyczyn nie dotyczących pracowników***

Programem objęto **31 osób** bezrobotnych, z których 24 skierowano na staż oraz 7 uczestniczyło w szkoleniach indywidualnych. Budżet programu wynosił **126 100,00 zł**.

Efektywność po zakończeniu realizacji programu wyniosła 74,2%.

*2. projekty współfinansowane ze środków Europejskiego Funduszu Społecznego w ramach Programu Operacyjnego Kapitał Ludzki:*

***Projekt systemowy POKL.06.01.03-30-007/08 „Od bierności do aktywności”***

Zakończono czwartą edycję projektu systemowego, realizowanego w latach 2008 – 2013. W tegorocznej edycji projektu systemowego wsparciem objęto 161 osób, natomiast łącznie od 2008 roku pomoc uzyskały 1703 osoby bezrobotne.

Działania zrealizowane w projekcie w 2011 roku:

- **staże** – do odbycia stażu skierowano **99 osób** bezrobotnych, w tym 73 kobiety.
- na **szkolenia zawodowe indywidualne**, zgodnie ze złożonymi wnioskami skierowano **16 osób**, w tym 2 kobiety.
- **jednorazowe środki na podjęcie działalności gospodarczej** – otrzymało w ramach projektu **46 osób** bezrobotnych, w tym 20 kobiet.

Efektywność rocznej edycji projektu systemowego wyniosła 78,7%.

Ponadto wszyscy uczestnicy/uczestniczki projektu systemowego zostali objęci Indywidualnym Planem Działania, mającym na celu zdiagnozowanie ich ścieżki rozwoju zawodowego, a tym samym dopasowanie form wsparcia pod ich potrzeby, oczekiwania i napotykaną bariery, w celu zapewnienia efektywności podejmowanych działań.

Realizacja projektu systemowego przyczyniła się do uzyskania nowych lub dodatkowych kwalifikacji zawodowych przez uczestników szkoleń; podniesienia praktycznych umiejętności i kwalifikacji zawodowych przez osoby odbywające staż oraz zwiększenia szans na podjęcie zatrudnienia lub samozatrudnienia przez uczestników projektu, co jest celem nadrzędnym projektu systemowego „Od bierności do aktywności”.

### ***Projekt POKL.06.01.02-30-025/09 „Stawiamy na jakość”***

Celem projektu realizowanego od stycznia 2010 r. do grudnia 2012 r. jest wzmocnienie kadrowe oraz profesjonalizacja usług rynku pracy świadczonych przez Powiatowy Urząd Pracy w Czarnkowie.

Ogólny budżet projektu wynosi **423 530,00 zł**, z czego 360 000,00 zł stanowi kwota dofinansowania oraz 63 529,50 zł wkład własny ze środków Funduszu Pracy.

Budżet projektu na 2011 rok wynosił **149 326,00 zł**.

W ramach tych środków sfinansowano koszty zatrudnienia dwóch pośredników pracy oraz jednego doradcy zawodowego. Ponad dwudziestu pracowników zajmujących się aktywizacją osób bezrobotnych uczestniczyło w szkoleniach, których tematyka była bezpośrednio powiązana z ich zakresem pracy. Ponadto trzech pracowników zakończyło studia podyplomowe, dwóch kontynuuje studia podyplomowe, a jeden studia magisterskie uzupełniające na kierunkach, zgodnych z potrzebami oraz ze specyfiką realizowanych przez nich zadań.

Ze środków projektu wykonano również kalendarzyki promujące projekt oraz ulotki upowszechniające usługi rynku pracy.

### **3. Udzielanie pomocy bezrobotnym w znalezieniu pracy, przez usługi pośrednictwa pracy, poradnictwa zawodowego i informację zawodową oraz pomoc w aktywnym poszukiwaniu pracy**

Powiatowy Urząd Pracy prowadzi pośrednictwo pracy dla zarejestrowanych osób, a w razie braku możliwości zapewnienia odpowiedniego zatrudnienia świadczy usługi poradnictwa zawodowego i umożliwia udział w zajęciach klubu pracy.

**Pośrednictwo pracy** ma na celu pomoc osobom bezrobotnym i poszukującym pracy w znalezieniu odpowiedniego zatrudnienia, a pracodawcom w pozyskaniu pracowników o poszukiwanych kwalifikacjach zawodowych.

**W 2011r. w wyniku usług pośrednictwa pracy do tutejszy urząd pozyskał 1.509 ofert pracy, z czego 82,6% od dotychczasowych partnerów a 17,4% od nowych partnerów.**

W 2010r. w wyniku usług pośrednictwa pracy do tutejszy urząd pozyskał 1.865 oferty pracy, z czego 85,5% od dotychczasowych partnerów a 14,5% od nowych partnerów.

**Do urzędu wpłynęło: ofert pracy niesubsydiowanej – 960** (w 2010r. – 531), natomiast **ofert subsydiowanych – 549** – 36,4% (w 2010r. – 1.334 – 71,5%). Oferty pracy pozyskiwane są w ramach wizyt pośredników pracy w zakładach pracy bądź osobistych kontaktów zakładów pracy z urzędem pracy.

W 2011 roku z ewidencji bezrobotnych z powodu podjęć pracy wyłączono **3.374 osoby**, tj. 47,0% ogółu wyrejestrowań, w tym z powodu podjęć:

pracy niesubsydiowanej **3.173** osoby, tj. 94,0%, w tym za pośrednictwem urzędu **831 tj. 26,2%** pracy subsydiowanej **201** osób, tj. 6,0%.

W 2010 roku z ewidencji bezrobotnych z powodu podjęć pracy wyłączono 3.857 osób, tj. 45,6% ogółu wyrejestrowań, w tym z powodu podjęć:

- pracy niesubsydiowanej 3.298 osób, tj. 85,5%, w tym za pośrednictwem urzędu 531 tj. 16,1%
- pracy subsydiowanej 559 osób, tj. 14,5%.

<i>Oferty pracy wg rodzaju działalności w %</i>	<i>województwo wlkp.</i>	<i>powiat</i>
➤ z przetwórstwa przemysłowego:	<b>20,3</b>	<b>20,3</b>
➤ handlu	<b>16,2</b>	<b>22,7</b>
➤ pozostała działalność usługowa	<b>2,6</b>	<b>3,0</b>
➤ administracji publicznej	<b>7,5</b>	<b>4,8</b>

**Poradnictwo zawodowe** polega głównie na udzielaniu bezrobotnym i osobom poszukującym pracy pomocy w wyborze odpowiedniego zawodu i miejsca zatrudnienia oraz pracodawcom w doborze kandydatów do pracy na stanowiska wymagające szczególnych predyspozycji psychofizycznych. Poradnictwo zawodowe świadczone jest w formie porad indywidualnych i grupowych. Zajęcia w klubie pracy to nauka i nabywanie umiejętności w poszukiwaniu i uzyskiwaniu zatrudnienia. Zajęcia winny być prowadzone przez lidera klubu pracy. Kluby Pracy mogą działać przy urzędzie pracy bądź niezależnie od urzędu pracy przy samorządach gmin lub przy innych jednostkach zajmujących się problematyką społeczną.

**Poradnictwo zawodowe świadczone jest przez czterech doradców zawodowych w Czarnkowie Trzciance i Wieleniu oraz dwóch liderów klubu pracy.**

W 2011 r. 1.920 osób skorzystało z porady indywidualnej, 1.366 osób skorzystało z porady grupowej, 59 osób skorzystały z badań testowych, 2.472 osoby uczestniczyły w spotkaniach grupowych. (W roku poprzednim 2010: **1.576 osób** skorzystało z porady indywidualnej, **1.280 osób** skorzystało z porady grupowej, **98 osób** skorzystały z badań testowych, **1.916 osób** uczestniczyło w spotkaniach grupowych).

Poradnictwem zawodowym objęto 1.920 osób bezrobotnych (spadek o 22,1% w odniesieniu do 2010 roku), z czego **545** osób podjęło pracę, w tym **311** kobiety, co stanowi **28,4%**.

W 2011 r. z poradnictwa zawodowego najwięcej osób skorzystało z wykształceniem policealnym i średnim zawodowym – 26,8% oraz gimnazjalnym i niższym – 25,1%.

Z grupowej porady zawodowej skorzystało 1.366 bezrobotnych, w tym 824 kobiety.

W wyniku poradnictwa zawodowego 61 osób skierowano na szkolenie.

W grupowych spotkaniach informacyjnych uczestniczyło 1.910 bezrobotnych, w tym 987 kobiet.

Z grupowych spotkań informacyjnych najwięcej uczestniczyło bezrobotnych pozostających bez pracy do 6 miesięcy – 1.030 osób, zamieszkałych na wsi – 1.042 osoby oraz w wieku do 25 lat – 557 osób.

Indywidualnej informacji zawodowej udzielono 1.997 osobom.

(W 2011 r. z poradnictwa zawodowego najwięcej osób skorzystało z wykształceniem policealnym i średnim zawodowym – **26,8%** oraz gimnazjalnym i niższym – **25,1%**).

Z grupowej porady zawodowej skorzystało **1.366** bezrobotnych, w tym **824** kobiety.

W grupowych spotkaniach informacyjnych uczestniczyło **2.472** bezrobotnych, w tym **1.334** kobiety.

Z grupowych spotkań informacyjnych najwięcej uczestniczyło bezrobotnych pozostających bez pracy do 6 miesięcy – **1.348** osób, zamieszkałych na wsi – **1.509** osób oraz w wieku do 25 lat – **774** osoby.

Indywidualnej informacji zawodowej udzielono **1.956** osobom.

W 2011 roku **1.014 osobom** udzielono pomocy a aktywnym poszukiwaniu pracy (w ramach dwóch klubów pracy).

W szkoleniach klubu pracy uczestniczyło **85 osób**:

88,2% stanowiły kobiety; 35,3% stanowiły osoby w wieku 18-24 lata; 30,6% osoby z wykształceniem policealnym i średnim zawodowym, 16,5% osoby ze stażem pracy do 1 roku, 75,3% osoby pozostające bez pracy dłużej niż rok.

#### Poradnictwo zawodowe bezrobotnych w 2011

Usługi rynku pracy	Wykonanie osobowe w 2011 r.	Zatrudnienie %
Poradnictwo indywidualne (porady indywidualne)	1920	28,4
Szkolenie w zakresie aktywnego poszukiwania pracy	85	10,6
Zajęcia aktywizacyjne	1.014	11,7

W 2011 roku - wspólnie z Poradniami Psychologiczno – Pedagogicznymi - zorganizowano Giełdę Zawodów w Krzyżu, Trzciance i Czarnkowie. Jej celem jest pomoc młodzieży gimnazjum w wyborze kierunku dalszego kształcenia. Giełda Zawodów z każdym rokiem cieszy się coraz większym zainteresowaniem wśród młodzieży gimnazjum i jej rodziców.

#### 4. Współdziałanie z Powiatową Radą Zatrudnienia

Powiatowa Rada Zatrudnienia jest organem opiniotwórczo-doradczym starosty w sprawach polityki rynku pracy. Zarządzeniem nr 25/2008 Starosty Czarnkowsko-Trzcianeckiego z dnia 5 listopada 2008 roku powołano Powiatową Radę Zatrudnienia w Czarnkowie na 4 – letnią kadencję.

Rada liczy 15 członków powołanych przez starostę w oparciu o kryteria określone w ustawie o promocji zatrudnienia i instytucjach rynku pracy.

W 2011 roku Powiatowa Rada Zatrudnienia w Czarnkowie odbyła **4 posiedzenia**. Na posiedzeniach omawiane były zagadnienia mające znaczenie dla rynku pracy w powiecie czarnkowsko-trzcianeckim.

Członkowie PRZ informowani byli o sytuacji na powiatowym rynku pracy poprzez prezentację materiałów przygotowanych przez PUP w Czarnkowie, które były pomocne przy ustalaniu stanowisk i opinii.

Do najważniejszych tematów poruszanych przez PRZ w 2011 roku należały:

- Wręczenie aktów powołania nowym członkom PRZ.
- Zaopiniowanie nowych kierunków kształcenia.
- Przedstawianie aktualnej informacji o sytuacji na powiatowym rynku pracy.
- Ocena sprawozdania z działalności Powiatowego Urzędu Pracy w Czarnkowie w 2010 roku.

- ❑ Przedstawienie informacji z wykonania planu rzeczowo-finansowego i programów aktywizacji bezrobotnych za 2010 rok.
- ❑ Zaopiniowanie projektu planu finansowo - rzeczowego aktywizacji osób bezrobotnych na 2011 rok.
- ❑ Zaopiniowanie zmian planu finansowo – rzeczowego na aktywizację osób bezrobotnych.
- ❑ Informacja z realizacji planu finansowo – rzeczowego w 2011 roku.
- ❑ Przedstawienie informacji o podjętych działaniach w celu pozyskania dodatkowych środków na aktywizację osób bezrobotnych.
- ❑ Przedstawianie informacji z efektywności programów aktywizacji osób bezrobotnych.
- ❑ Przedstawienie informacji z realizacji przygotowania zawodowego dorosłych w 2010 roku.
- ❑ Przedstawienie informacji o zmianie przepisów ustawy o promocji zatrudnienia i instytucjach rynku pracy.
- ❑ Przedstawienie pisma dotyczącego proponowanych zmian w zakresie wydawania przez powiatowe rady zatrudnienia opinii w sprawach dotyczących utworzenia lub likwidacji kierunków kształcenia oraz szkolenia zawodowego.
- ❑ Ustalenie zasad wydatkowania środków na tworzenie subsydiowanych miejsc pracy w 2011 roku.
- ❑ Zaopiniowanie programu specjalnego aktywizacji zawodowej osób bezrobotnych.
- ❑ Rozpatrywanie wniosków o umorzenie kwot nienależnie pobranych świadczeń.

## Wnioski

- ◆ W okresie od 2003 do 2007 roku liczba bezrobotnych zmniejszyła się w sumie o ponad 5 tysięcy osób a w 2007 roku z ewidencji powiatowego urzędu pracy w porównaniu z rokiem poprzednim ubyła co trzecia osoba bezrobotna.
- ◆ Na koniec grudnia 2011 roku liczba bezrobotnych zarejestrowanych w urzędzie pracy wynosiła **4.783** osoby. Rok wcześniej liczba ta wynosiła 4.868 osób, a zatem nastąpiło jej zmniejszenie o 85 osób, tj. o 1,7%.
- ◆ Stopa bezrobocia na obszarze działania Powiatowego Urzędu Pracy na koniec grudnia 2011r. wynosiła **14,7%** i była wyższa o 2,2 punktu procentowego od stopy dla kraju (12,5%) i o 5,5 punktu procentowego od Wielkopolski (9,2%).
- ◆ Na przestrzeni dwóch ostatnich lat są grupy, które należą do bardziej zagrożonych. Odsetek kobiet pozostaje na bardzo wysokim poziomie – **57,5% w 2011 roku** do około 55,5% w 2010 roku. Spowodowane to jest między innymi brakiem przemysłu lekkiego i ofert pracy dla kobiet.
- ◆ Przewaga kobiet uwidaczniająca się we wszystkich grupach osób bezrobotnych będących w szczególnie trudniej sytuacji na rynku pracy; stanowiły one: 64% osób długotrwale bezrobotnych, 60,7% osób bezrobotnych do 25 roku życia, 72,6% osób bezrobotnych, które ukończyły szkołę wyższą do 27 roku życia oraz 56,6% bezrobotnych mieszkańców wsi.
- ◆ Długotrwale bezrobocie to problem, którym borykają się wszystkie powiaty, w 2011 roku liczba w tej kategorii bezrobotnych zwiększyła się nieznacznie o 0,13% - 3 osoby, co jest wynikiem małej chłonności rynku pracy oraz mniejszej, ze względu na potrzeby, aktywności pracodawców.
- ◆ Potencjalnie dużą grupę wśród bezrobotnych stanowią mieszkańcy wsi stanowiący **53,3%** ogółu bezrobotnych, co świadczyć może o ich mniejszej aktywności.
- ◆ Bezrobocie wśród ludzi młodych jest zawsze problemem szczególnie bolesnym. Pesymistyczne jest więc zjawisko, które wynika z analizy, iż liczba pozostających bez pracy w tej grupie wiekowej jest znacząca tj. 1.140 osób w 2011 roku – 23,8% ogółu.
- ◆ Systematyczny spadek wysokości poziomu wykształcenia reprezentowanego przez osoby bezrobotne – w 2011 **ponad 60%** stanowiły osoby z wykształceniem zasadniczym zawodowym, gimnazjalnym i niższym.
- ◆ Z analizy wynika, że w 2011 roku spadła liczba bezrobotnych powyżej 50 roku życia o 51 osób. Odsetek w całej populacji bezrobotnych spadł do poziomu 20,4% z 21,1% na koniec 2010r.



- ◆ Optymizmem napawa fakt, iż w 2011 roku najliczniejszą grupę bezrobotnych stanowiły osoby bezrobotne krótkotrwale 1 do 3 miesięcy – **23%**.
- ◆ W 2011 r. środki finansowe na aktywizację osób bezrobotnych wyniosły **4 734,0 tys. zł** łącznie ze środkami z projektu systemowego pn. „Od bierności do aktywności” współfinansowanego w ramach Europejskiego Funduszu Społecznego PO KL Poddziałanie 6.1.3. W porównaniu do 2010 roku, środki finansowe na aktywizację osób bezrobotnych były **niższe o kwotę 7 583,1tys. zł, tj. o 61,5 %** (rok 2011 – 4 734,0 tys. zł, rok 2010 – 12 317,1 tys. zł).
- ◆ W okresie styczeń – grudzień 2011 roku urząd dysponował **1.509** ofertami pracy, co stanowi **spadek o 19,1% - 356 ofert** w odniesieniu do analogicznego okresu 2010 roku, kiedy ofert pracy było 1.865.
- ◆ W 2011 r. 3 zakłady pracy zgłosiły zamiar zwolnień 191 osób, z tego zwolniono 46 osób. W wrześniu Grupa PZU zgłosiła zamiar i zwolniła 2 osoby.

W październiku firma Interak zgłosiła zamiar zwolnienia 50 osób (zwolniła 43 osoby), w listopadzie zwolniła 1 osobę. W stosunku do 139 osób zaniechano zwolnień (w styczniu 2011 roku firma Płytnat z Krzyża zgłosiła zamiar zwolnienia 139 osób - w lutym ich zaniechała). W lutym br. Przedsiębiorstwo Farmaceutyczne Jelfa S.A. z Jeleniej Góry zgłosiło zamiar zwolnienia 1 osoby z obszaru powiatu czarnkowsko-trzcianieckiego. Powód zwolnienia: reorganizacja zakładu pracy oraz potrzeba dostosowania struktury i stanu zatrudnienia do nowego modelu biznesowego zarządzania strukturami promocyjno-marketingowymi i rozwojowymi w ramach grupy wale ant. W lutym br. Drukarnia Interak Sp. z o.o. z Czarnkowa poinformowała o zaniechaniu zwolnienia w stosunku do 6 osób.

## II. INFORMACJA O AKTUALNEJ SYTUACJI NA RYNKU PRACY

### 1. Stan i zmiany w poziomie bezrobotnych

Liczba bezrobotnych zarejestrowanych w urzędzie pracy powiatu czarnkowsko-trzcianeckiego na koniec **marca 2012r.** wynosiła **5 198 osób** i była niższa o **113 osób** tj. o **2,1%** w stosunku do lutego 2012 roku. W porównaniu do marca 2011r. nastąpił wzrost liczby bezrobotnych o **112 osób** tj. o **2,2%**.

**Największy % wzrost poziomu bezrobocia** w odniesieniu do marca 2011r. zanotowano w g. Połajewo o 8,1% tj. o 20 osób.

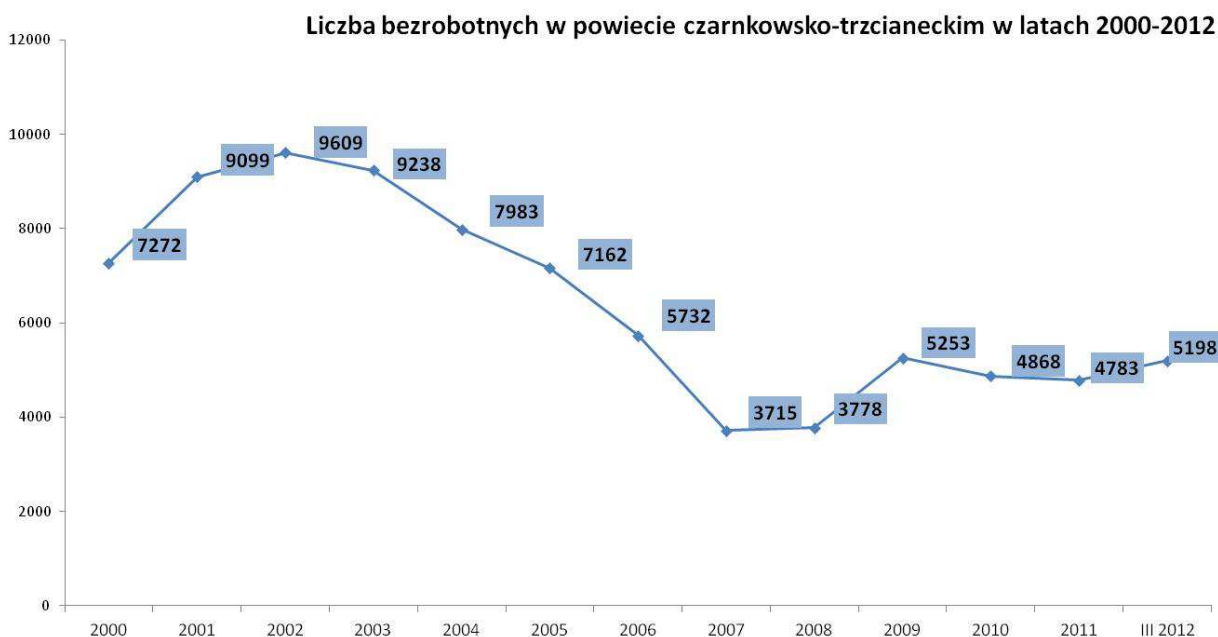
Bezrobotni i oferty pracy według gmin (stan na 31.03.2012 r.)

Powiat	Liczba bezrobotnych		Wzrost/spadek liczby bezrobotnych w porównaniu do II 2012				Oferty pracy zgłoszone w III 2012	Wskaźnik bezrobocia rejestrowanego <sup>1)</sup> na koniec III 2012	Wzrost/spadek liczby bezrobotnych w porównaniu do III 2010	
			w liczbach bezwzględnych		w procentach				w liczbach	w %
	Ogółem	Kobiety	Ogółem	Kobiety	Ogółem	Kobiety				
<b>Powiat</b>	<b>5198</b>	<b>2901</b>	<b>-113</b>	<b>-19</b>	<b>-2,1%</b>	<b>-0,7%</b>	<b>193</b>	<b>9,0%</b>	<b>112</b>	<b>2,2%</b>
m. Czarnków	548	290	-13	-3	-2,3%	-1,0%	50	7,1%	18	3,4%
g. Czarnków	558	318	-34	-6	-5,7%	-1,9%	11	7,6%	20	3,7%
g. Połajewo	268	159	-10	-7	-3,6%	-4,2%	9	6,8%	20	8,1%
g. Lubasz	321	186	-1	1	-0,3%	0,5%	11	6,8%	7	2,2%
g. Drawsko	332	172	-7	-1	-2,1%	-0,6%	10	8,5%	1	0,3%
mg. Trzcianka	1693	954	-2	0	-0,1%	0,0%	65	10,7%	21	1,3%
mg. Wieleń	811	427	-41	-16	-4,8%	-3,6%	22	9,6%	13	1,6%
mg. Krzyż	667	395	-5	13	-0,7%	3,4%	15	11,4%	12	1,8%

<sup>1)</sup> Wskaźnik bezrobocia rejestrowanego – liczba bezrobotnych do liczby ludności w wieku produkcyjnym (wg stanu na 31.12.2011 r.)

### Zmiany poziomu bezrobocia w latach 1998-2012

wyszczególnienie	dane z końca roku												
	2000	2001	2002	2003	2004	2005	2006	2007	2008	2009	2010	2011	III 2012
liczba bezrobotnych ogółem	7272	9099	9609	9238	7983	7162	5732	3715	3778	5253	4868	4783	5198
liczbowy wzrost/spadek bezrobotnych ogółem do roku poprzedniego	1301	1827	510	-371	-1255	-821	-1430	-2017	63	1475	-385	-85	112
procentowy wzrost/spadek bezrobotnych ogółem do roku poprzedniego	21,8	25,1	5,6	-3,9	-13,6	-10,3	-20,0	-35,2	1,7	39,0	-7,3	-1,7	2,2



## 2. Stopa i wskaźniki poziomu bezrobocia

**W kraju** stopa bezrobocia wynosiła na koniec lutego 2012r. **13,5%** i w porównaniu do lutego 2011r. wzrosła o 0,1 punktu, w stosunku do poprzedniego miesiąca wzrosła o 0,3 punktu.

**W województwie** stopa bezrobocia wyniosła w końcu lutego 2012r. **10,1%**. W porównaniu do lutego 2011r. nie uległa zmianie, a w stosunku do stycznia 2012 wzrosła o 0,3 punktu. Na terenie województwa **najniższa stopa bezrobocia** wystąpiła w powiecie: poznańskim 4,2% i wolsztyńskim 6,8%. Powiatami o **najwyższej stopie bezrobocia** były: wągrowiecki 21,0% i złotowski 19,7%.

**W powiecie czarnkowsko-trzcianeckim** stopa bezrobocia wyniosła w końcu lutego 2012r. **16,0%**. W porównaniu z lutym 2011r. wzrosła o 0,1 punktu, a w stosunku do stycznia 2012r. wzrosła o 0,4 punktu.

### UWAGA!

Na tle innych powiatów województwa wielkopolskiego zanotowano jeden z najwyższych spadków poziomu oraz stopy bezrobocia w powiecie czarnkowsko – trzcianeckim w odniesieniu do analogicznego okresu roku poprzedniego.

Biorąc pod uwagę były region pilski w powiecie czarnkowsko – trzcianeckim zanotowana tymczasem **najwyższy spadek** poziomu oraz stopy bezrobocia w odniesieniu do analogicznego okresu roku poprzedniego. Co ilustrują poniższe tabele.

### Stopa bezrobocia w powiatach

Lp.	Powiaty	Stopa bezrobocia w końcu lutego 2012r. (w %)	Wzrost/spadek stopy bezrobocia w stosunku do stycznia 2012r.	Wzrost/spadek stopy bezrobocia w stosunku do lutego 2011r.
1.	chodzieski	16,6	0,1	0,6
2.	czarnkowsko -trzcianecki	16,0	0,4	0,1
3.	gnieźnieński	14,7	0,4	0,6
4.	gostyński	13,2	0,1	-0,4
5.	grodziski	9,9	0,3	1,2
6.	jarociński	14,9	0,7	-1,0
7.	kaliski *	8,8	0,2	-0,7
<b>7a.</b>	<b>- powiat ziemski</b>	<b>9,2</b>	<b>0,2</b>	<b>-0,4</b>
<b>7b.</b>	<b>- m. Kalisz</b>	<b>8,6</b>	<b>0,3</b>	<b>-0,8</b>
8.	kępiński	7,1	0,2	0,4
9.	kolski	16,1	0,2	0,6
10.	koniński *	16,5	0,4	-0,8
<b>10a.</b>	<b>- powiat ziemski</b>	<b>18,8</b>	<b>0,4</b>	<b>-0,8</b>
<b>10b.</b>	<b>- m. Konin</b>	<b>13,7</b>	<b>0,4</b>	<b>-0,8</b>
11.	kościański	9,4	0,2	-0,1
12.	krotoszyński	11,7	0,3	0,1
13.	leszczyński *	9,0	0,2	-0,5
<b>13a.</b>	<b>- powiat ziemski</b>	<b>9,6</b>	<b>0,2</b>	<b>-0,5</b>
<b>13b.</b>	<b>- m. Leszno</b>	<b>8,7</b>	<b>0,2</b>	<b>-0,5</b>
14.	międzychodzki	10,2	0,2	0,1
15.	nowotomyski	7,7	0,3	0,1
16.	obornicki	11,9	0,5	0,2
17.	ostrowski	11,4	0,3	-1,6
18.	ostrzeszowski	11,8	0,4	0,7
19.	pilski	13,2	0,5	1,2
20.	pleszewski	13,8	0,2	-0,7
21.	poznański *	4,2	0,3	0,3
<b>21a.</b>	<b>- powiat ziemski</b>	<b>4,3</b>	<b>0,3</b>	<b>0,5</b>
<b>21b.</b>	<b>- m. Poznań</b>	<b>4,1</b>	<b>0,2</b>	<b>0,2</b>
22.	rawicki	11,6	0,4	-0,9
23.	słupecki	17,7	0,2	0,4
24.	szamotulski	12,4	0,6	0,1
25.	średzki	14,4	0,1	-0,4
26.	śremski	9,4	0,4	0,2
27.	turecki	13,0	0,5	-0,3
28.	wągrowiecki	21,0	0,4	1,2
29.	wolsztyński	6,8	0,1	-0,6
30.	wrzesiński	14,9	0,3	0,5
31.	złotowski	19,7	0,2	-0,1
	<b>województwo</b>	<b>10,1</b>	<b>0,3</b>	<b>0,0</b>
*	podregion kaliski	10,9	0,3	-0,6
*	podregion koniński	15,9	0,4	-0,2
*	podregion leszczyński	10,0	0,2	-0,5
*	podregion pilski	16,5	0,4	0,7
*	podregion poznański	6,9	0,2	0,3

Wyliczenia Wojewódzkiego Urzędu Pracy w Poznaniu

### Liczba, zmiany i płynność bezrobocia

Lp.	Powiaty	Liczba osób bezrobotnych w końcu miesiąca	% wzrost/spadek		dane z miesiąca sprawozdawczego		
			do stycznia 2012r.	do lutego 2011r.	napływ	odpływ	
						ogółem	z powodu podjęcia pracy
1.	chodzieski	3 309	0,7	3,9	292	269	116
2.	czarnkowsko-trzcianecki	5 311	3,4	0,7	604	429	263
3.	gnieźnieński	7 651	2,7	5,2	772	569	238
4.	gostyński	4 219	0,9	-3,4	461	423	316
5.	grodziski	2 209	4,1	15,4	241	155	88
6.	jarociński	3 951	5,7	-7,9	505	291	153
7.	kaliski	6 899	3,3	-7,3	844	622	288
<b>7a.</b>	<b>- powiat ziemski</b>	<b>2 735</b>	<b>2,8</b>	<b>-4,7</b>	<b>304</b>	<b>229</b>	<b>97</b>
<b>7b.</b>	<b>- m. Kalisz</b>	<b>4 164</b>	<b>3,7</b>	<b>-8,9</b>	<b>540</b>	<b>393</b>	<b>191</b>
8.	kępiński	1 908	2,5	5,5	191	144	70
9.	kolski	5 630	1,5	4,7	507	425	224
10.	koniński	13 558	3,0	-5,4	1 225	829	416
<b>10a.</b>	<b>- powiat ziemski</b>	<b>8 378</b>	<b>2,7</b>	<b>-4,8</b>	<b>694</b>	<b>474</b>	<b>230</b>
<b>10b.</b>	<b>- m. Konin</b>	<b>5 180</b>	<b>3,5</b>	<b>-6,3</b>	<b>531</b>	<b>355</b>	<b>186</b>
11.	kościański	2 639	2,7	-1,5	323	253	141
12.	krotoszyński	3 884	3,7	1,5	457	318	127
13.	leszczyński	4 797	2,5	-5,5	575	456	246
<b>13a.</b>	<b>- powiat ziemski</b>	<b>1 965</b>	<b>2,7</b>	<b>-4,8</b>	<b>242</b>	<b>191</b>	<b>107</b>
<b>13b.</b>	<b>- m. Leszno</b>	<b>2 832</b>	<b>2,5</b>	<b>-6,0</b>	<b>333</b>	<b>265</b>	<b>139</b>
14.	międzychodzki	1 419	1,9	1,6	216	189	65
15.	nowotomyski	2 262	4,2	2,2	321	229	95
16.	obornicki	2 595	4,6	2,4	323	208	100
17.	ostrowski	7 237	3,1	-13,7	822	602	336
18.	ostrzeszowski	2 809	3,4	6,8	291	199	121
19.	pilski	7 439	4,7	11,5	956	624	223
20.	pleszewski	3 475	2,0	-4,9	348	280	111
21.	poznański	19 328	5,3	7,4	2 915	1 943	993
<b>21a.</b>	<b>- powiat ziemski</b>	<b>6 307</b>	<b>6,3</b>	<b>12,9</b>	<b>995</b>	<b>621</b>	<b>348</b>
<b>21b.</b>	<b>- m. Poznań</b>	<b>13 021</b>	<b>4,8</b>	<b>5,0</b>	<b>1 920</b>	<b>1 322</b>	<b>645</b>
22.	rawicki	2 986	3,3	-8,0	333	239	140
23.	słupecki	4 293	1,3	3,2	346	290	158
24.	szamotulski	4 180	6,0	1,2	550	315	152
25.	średzki	3 284	1,0	-3,0	355	321	113
26.	śremski	2 225	4,2	2,0	286	196	131
27.	turecki	4 689	3,9	-2,6	537	362	225
28.	wągrowiecki	5 260	2,4	7,4	420	297	171
29.	wolsztyński	1 757	1,3	-8,2	271	249	121
30.	wrzesiński	4 422	2,5	4,3	434	328	182
31.	złotowski	4 964	1,2	-0,6	495	437	208
<b>województwo</b>		<b>150 589</b>	<b>3,2</b>	<b>0,2</b>	<b>17 216</b>	<b>12 491</b>	<b>6 331</b>
podregion kaliski		30 163	3,4	-5,8	3 458	2 456	1 206
podregion koniński		28 170	2,6	-1,8	2 615	1 906	1 023
podregion leszczyński		16 398	2,1	-5,1	1 963	1 620	964
podregion pilski		26 283	2,8	5,0	2 767	2 056	981
podregion poznański		49 575	4,1	4,9	6 413	4 453	2 157

### Wskaźniki poziomu bezrobocia na koniec marca 2012r.

Największe natężenie bezrobociem w marcu 2012r. występowało w mg. Krzyż – 11,4%, najmniejsze w g. Lubasz i g. Połajewo – 6,8% (stosunek liczby bezrobotnych do ludności w wieku produkcyjnym).

W pozostałych gminach wskaźnik bezrobocia rejestrowanego kształtował się na poziomie od 7,1% do 10,7%. Natomiast wskaźnik bezrobocia rejestrowanego dla powiatu, obliczony wyłącznie dla celów porównawczych wynosił 9,0%.

### Wskaźniki w powiecie czarnkowsko-trzcianeckim i województwie wlkp. w 2012r.

	Województwo wielkopolskie	Powiat czarnkowsko-trzcianecki
Stopa bezrobocia na 29.02.2012	<b>10,1</b>	<b>16,0</b>
wzrost w odniesieniu do lutego 2011	0,0	0,1%
Poziom bezrobocia na 29.02.2012	<b>150 589</b>	<b>5.311</b>
wzrost w odniesieniu do lutego 2011	0,2%	0,7%
% udział wybranych grup bezrobotnych w ogólnej liczbie bezrobotnych na koniec lutego 2012r.		
◆ kobiety	55,8	55,0
◆ bezrobotni z prawem do zasiłku	19,0	17,9
◆ zamieszkali na wsi	47,3	52,7
◆ niepełnosprawni	5,5	3,8
◆ bezrobotni do 25 roku życia	23,8	23,6
◆ bezrobotni powyżej 50 roku życia	19,5	20,3
◆ długotrwale bezrobotni	41,5	45,4
◆ napływ osób bezrobotnych w okresie I – II 2012r.		
	<b>39.934</b>	<b>1.376</b>
◆ % wzrost/spadek w odniesieniu do analogicznego okresu 2011 roku	-0,9%	1,7%
◆ odpływ osób bezrobotnych w okresie I – II 2012r.		
	<b>24.299</b>	<b>848</b>
◆ % spadek w odniesieniu do analogicznego okresu 2011 roku	-3,5%	-10,3%
◆ osób, które podjęły pracę w okresie I – II 2012		
	<b>12.593</b>	<b>500</b>
◆ % spadek/wzrost w odniesieniu do analogicznego okresu 2011 roku	-7,3%	1,6%
% udział w wyłączeniach ogółem w okresie I-II 2012r. osób,		
○ które podjęły pracę	<b>51,8</b>	<b>59,0</b>

### 3. Struktura bezrobocia na koniec marca 2012 roku.

Bezrobocie dotyka przede wszystkim osoby o najniższym poziomie wykształcenia. Osoby z wykształceniem zasadniczym zawodowym stanowiły **32,0%** (1661 osób), a z wykształceniem gimnazjalnym i niższym **29,5%** (1535 osób) ogółu zarejestrowanych. Osoby z wykształceniem wyższym stanowiły **7,4%** (384 osób, w tym 278 kobiet).

Wśród zarejestrowanych bezrobotnych dwie największe grupy stanowią osoby w wieku 25-34 lata (**29,2%** - 1517 osób) i w wieku 18-24 lata (23,0 - 1197 osób).

Wśród ogółu bezrobotnych większość stanowili bezrobotni ze stażem pracy od 1 do 5 lat (25,7% - 1335 osób), drugą najliczniejszą grupę stanowią bezrobotni ze stażem pracy od 10 do 20 lat (17,2% - 894 osoby), bezrobotni bez stażu pracy w liczbie 712 stanowią tymczasem 13,7%.

Udział wybranych grup bezrobotnych w ogóle bezrobotnych na koniec marca br. przedstawiają table:

#### Porównanie udziału wybranych grup bezrobotnych w ich ogólnej liczbie

Powiat	Kobiety		Zamieszkali na wsi		Długotrwale bezrobotni		Osoby posiadające prawo do zasiłku	
	Liczba osób	% ogółu	Liczba osób	% ogółu	Liczba osób	% ogółu	Liczba osób	% ogółu
marzec 2012	<b>2901</b>	<b>55,8%</b>	<b>2745</b>	<b>52,8%</b>	<b>2399</b>	<b>46,2%</b>	<b>912</b>	<b>17,5%</b>
marzec 2011	2766	54,4%	2626	51,6%	2425	47,7%	799	15,7%

Powiat	Osoby do 25 roku życia		Osoby, które ukończyły szkołę wyższą, do 27 roku życia		Osoby powyżej 50 roku życia		Osoby bez kwalifikacji zawodowych		Samotnie wychowujące co najmniej jedno dziecko do 18 roku życia	
	Liczba osób	% ogółu	Liczba osób	% ogółu	Liczba osób	% ogółu	Liczba osób	% ogółu	Liczba osób	% ogółu
marzec 2012	<b>1197</b>	<b>23,0%</b>	<b>78</b>	<b>1,5%</b>	<b>1106</b>	<b>21,3%</b>	<b>1641</b>	<b>31,6%</b>	<b>619</b>	<b>11,9%</b>
marzec 2011	1178	23,2%	73	1,4%	1057	20,8%	1603	31,5%	558	11,0%

Powiat	Kobiety, które nie podjęły zatrudnienia po urodzeniu dziecka		Osoby bez doświadczenia zawodowego		Osoby bez wykształcenia średniego		Osoby, które po odbyciu kary pozbawienia wolności nie podjęły zatrudnienia	
	Liczba osób	% ogółu	Liczba osób	% ogółu	Liczba osób	% ogółu	Liczba osób	% ogółu
marzec 2012	<b>635</b>	<b>12,2%</b>	<b>1022</b>	<b>19,7%</b>	<b>3196</b>	<b>61,5%</b>	<b>77</b>	<b>1,5%</b>
marzec 2011	583	11,5%	1014	19,9%	3164	62,2%	74	1,5%

#### 4. Płynność bezrobocia

##### *Napływ*

W okresie styczeń - marzec 2012r. **zarejestrowało** się **1.890** osób, co stanowi wzrost o 0,7% - 14 osób w stosunku do analogicznego okresu roku ubiegłego.

W okresie styczeń - marzec 2012 r. zarejestrowało się po raz kolejny **82,3%** ogółu zarejestrowanych w tym okresie, po raz pierwszy zarejestrowało się **17,7% ogółu**.

W analizowanym okresie 2012r. **z przyczyn dot. zakładu pracy zarejestrowało się 75 osób – 4,0%** ogółu zarejestrowanych, w analogicznym okresie roku ubiegłego zarejestrowało się 21 osób – 1,0% ogółu.

W I kwartale 2012r. **2 zakłady pracy** zgłosiły zamiar zwolnień:

- 1) Przedsiębiorstwo Farmaceutyczne Jelfa S.A. z Jeleniej Góry 1 osoby z obszaru powiatu czarnkowsko-trzcianeckiego. Powód zwolnienia: reorganizacja zakładu pracy oraz potrzeba dostosowania struktury i stanu zatrudnienia do nowego modelu biznesowego zarządzania strukturami promocyjno-marketingowymi i rozwojowymi w ramach grupy wale ant,
- 2) "POL-DRÓG PIŁA" Sp. z o.o. z Piły 20 osób z obszaru powiatu czarnkowsko-trzcianeckiego. Powód zwolnienia: znaczny spadek realizowanych przez Spółkę kontraktów oraz sytuacja ekonomiczna w sektorze budownictwa drogowego skutkująca: likwidacją lub restrukturyzacją jednostek organizacyjnych Spółki, zmianami w zakresie polityki sprzętowej oraz realizowaniem robót podwykonawcami.

W lutym br. Drukarnia Interak Sp. z o.o. z Czarnkowa poinformowała o zaniechaniu zwolnienia w stosunku do 6 osób.

W okresie styczeń – marzec 2012r. zarejestrowało się **25 osób** powracających po okresie zatrudnienia za granicami Polski z następujących państw:

Irlandia – 1 osoba, Niemcy – 5 osób, Holandia – 11 osób, Wielka Brytania – 5 osób, Czechy – 1 osoba, Szwajcaria – 1 osoba, Włochy – 1 osoba.



## Odptyw

Z ewidencji bezrobotnych w okresie styczeń - marzec 2012r. wyłączono 1.475 osób bezrobotnych, tj. mniej o 11,0% - 183 osoby w porównaniu do analogicznego okresu 2011r.

Odsetek bezrobotnych wyłączonych z ewidencji z powodu pójścia do pracy w ogóle wyłączonych w tym okresie wynosił 56,2% - 829 osób (dla porównania w tym samym okresie 2011r. z powodu podjęcia pracy wyrejestrowano 876 osób – 51,1% ogółu wyrejestrowanych).

W okresie styczeń - marzec 2012r. napływ bezrobotnych przewyższał odpływ o 415 osób tj. o 28,1% (napływ 1.890, odpływ 1.475), natomiast w analogicznym okresie 2011r. napływ bezrobotnych przewyższał odpływ o 218 osób tj. o 13,1% (napływ 1.876, odpływ 1.658).

## 5. Oferty pracy

W okresie styczeń – marzec 2012r. do Powiatowego Urzędu Pracy w Czarnkowie wpłynęło 509 ofert pracy, z czego 353 oferty subwencjonowane (w okresie styczeń - marzec 2011r. – 355 ofert w tym 133 oferty subwencjonowane).

Zestawienie ofert pracy subsydiowanej, niesubsydiowanej i szkoleń w okresie styczeń – marzec 2012 i 2011.

a) I – III 2012r. b) I – III 2011r.		prace interwencyjne	roboty publiczne	inne subsydiowane	doposażenie stanowiska pracy	szkolenia	staż	przygotowanie zawodowe	prace społeczno użyteczne	oferty niesubsydiowane	w tym oferty pracy stałej
m. Czarnków	a) b)	1 1			1 1		9 10		4	16 44	
g. Czarnków	a) b)	1 2	1				6 9			10	
g. Lubasz	a) b)				1 1		3 2		1	5	
g. Drawsko	a) b)				2 2		5 4			4 50	
g. Połajewo	a) b)						1 5			4	
mg Krzyż	a) b)				1		5		1 6	4 29	1
mg Trzcianka	a) b)	2 1			4 1		22 10			25 45	45
mg Wieleń	a) b)				2 1		7 8			17 26	
<b>RAZEM</b>	a) b)	5 4	1 1		11 8		58 48		6 6	66 213	46

## 6. Plan aktywizacji osób bezrobotnych w 2012 roku i wydatki Funduszu Pracy

Dnia 24 stycznia 2012r. Powiatowy Urząd Pracy w Czarnkowie otrzymał decyzję Ministra Pracy i Polityki Społecznej o ustaleniu na bieżący rok z Funduszu Pracy kwoty w wysokości **2 715,3 tys. zł** na finansowanie programów na rzecz promocji zatrudnienia, łagodzenia skutków bezrobocia i aktywizacji zawodowej, tj. o **25,9 tys. zł** mniej w porównaniu do 2011r.

Informacja ta stanowiła podstawę do opracowania propozycji planu finansowo-rzeczowego aktywizacji osób bezrobotnych na 2012 r.

Dnia 16 stycznia br. Powiatowy Urząd Pracy otrzymał z Wojewódzkiego Urzędu Pracy w Poznaniu informację o kwocie przeznaczonej na realizację projektu systemowego w ramach Poddziałania 6.1 3 PO KL w 2012 r. w wysokości **1 462 060,60 zł**. Od tej kwoty należy wnieść do projektu wkład własny w wysokości 15% (ze środków Funduszu Pracy). Dnia 1 lutego został ogłoszony nabór wniosków o dofinansowanie realizacji projektów na 2012 rok.

Limit środków na 2012 r. jest obciążony zobowiązaniami z umów zawartych w 2011 r. w wysokości **286 812,00 zł** (stan na 31.01.2012 r.). Zgodnie z art. 109 ust. 10 ustawy o promocji zatrudnienia i instytucjach rynku pracy, organy zatrudnienia mogą zawierać umowy dotyczące realizacji programów rynku pracy powodujące powstanie zobowiązań przechodzących na następny rok do wysokości 30% limitów ustalonych na dany rok kalendarzowy,

W ramach propozycji planu finansowo-rzeczowego założono aktywizację **566 osób** bezrobotnych (w tym **503 osoby** do skierowania w 2012 r.).

W 2012 roku Powiatowy Urząd Pracy będzie również realizował :

- projekt systemowy pn. „Od bierności do aktywności” w ramach POKL Poddziałanie 6.1.3,
  - projekt konkursowy pn. „Moja firma – moja praca” w ramach POKL Działanie 6.2,
  - projekt konkursowy pn. „Uczę się , potrafię , pracuję” w ramach POKL Poddziałanie 6.1.1,
- a także występował o dodatkowe środki z rezerwy MPiPS, głównie dla osób do 30 roku życia.

**Propozycja planu finansowo-rzeczowego aktywizacji osób bezrobotnych na 2012 r.**

Wyszczególnienie	Plan finansowy na 2012 rok			Liczba osób objętych aktywizacją		
	Ogółem	w tym zobowiązania z umów zawartych w 2011 r.	Środki do zaangażowania w 2012 r.	Ogółem	w tym z umów zawartych w 2011 r.	Planowana liczba osób do skierowania w 2012 r.
<b>ALGORYTM</b>	<b>2 715 300,00</b>					
Prace interwencyjne	60 000,00	0,00	60 000,00	15	-	15
Staż	650 017,00	230 225,00	419 792,00	125	55	70
Przygotowanie zawodowe dorosłych	37 692,00	37 692,00	0,00	-	-	-
Szkolenia zawodowe	169 619,00	1 619,00	168 000,00	48	-	48
Szkolenia z zakresu umiejętności poszukiwania pracy w Klubie Pracy	61 296,00	0,00	61 296,00	96	-	96
Roboty publiczne	160 130,00	4 130,00	156 000,00	30	-	30
Prace społecznie użyteczne	126 720,00	0,00	126 720,00	180	-	180
Jednorazowe środki na podjęcie działalności gosp.	285 000,00	0,00	285 000,00	15	-	15
Jednorazowe środki na podjęcie działalności gosp. w ramach spółdzielni socjalnej	190 400,00	0,00	190 400,00	14	-	14
Refundacja kosztów wyposażenia i doposażenia stanowiska pracy	665 000,00	0,00	665 000,00	35	-	35
Refundacja składki ZUS dla spółdzielni socjalnej	13 146,00	13 146,00	0,00	8	8	-
Badania lekarskie ( m.in. poradnictwo zawodowe)	5 000,00	0,00	5 000,00	-	-	-
<b>Razem</b>	<b>2 424 020,00</b>	<b>286 812,00</b>	<b>2 137 208,00</b>	<b>566</b>	<b>63</b>	<b>503</b>

wkład własny do projektu systemowego (15% *1 462 060,60)	219 310,00	0,00	219 310,00	-	-	-
stypendia szkoleniowe do projektu „Moja firma – moja praca”	71 970,00	0,00	71 970,00	-	-	-
<b>Ogółem</b>	<b>2 715 300,00</b>	<b>286 812,00</b>	<b>2 428 488,00</b>	<b>566</b>	<b>63</b>	<b>503</b>

**Symulacja kosztów aktywizacji osób bezrobotnych planowanych do skierowania w ramach środków algorytmu w 2012 roku**

Forma aktywizacji	Planowana liczba osób do skierowania w 2012 r.	Średni miesięczny okres aktywizacji	Średni miesięczny koszt łącznie z ZUS	Szacowany koszt ogółem
Prace interwencyjne	15	5 m-cy	800,00	60 000,00
Staż	70	5 m-cy	~ 1 200,00	~ 419 792,00
Szkolenia zawodowe	48	1 m-c	3 500,00	168 000,00
Szkolenia z zakresu umiejętności poszukiwania pracy w Klubie Pracy	96	80 godz.	640,00	61 296,00
Roboty publiczne	30	4 m-ce	1 300,00	156 000,00
Prace społecznie użyteczne	180	4 m-ce	176,00	126 720,00
Jednorazowe środki na podjęcie działalności gosp.	15	--	19 000,00	285 000,00
Jednorazowe środki na podjęcie działalności gosp. w ramach spółdzielni socjalnej	14	-	13 600,00	190 400,00
Refundacja kosztów wyposażenia i doposażenia stanowiska pracy	35	-	19 000,00	665 000,00
Badania lekarskie ( m,in. poradnictwo zawodowe)	-	-	-	5 000,00
<b>Ogółem</b>	<b>503</b>	-	-	<b>2 137 208,00</b>

Wydatki Funduszu Pracy w okresie styczeń - marzec 2012r. wyniosły **2.596,8** tys. zł i były niższe od wydatków analogicznego okresu roku ubiegłego o 8,1% tj. o 229,6 tys. zł.

W porównaniu do ubiegłego roku **wzrosły wydatki** na obligatoryjne świadczenia dla bezrobotnych o 11,2% tj. o 226,00 tys. zł, które stanowiły w strukturze procentowej wydatków **86,1%** (w 2011r. – 71,1%).

Wydatki na aktywne formy przeciwdziałania bezrobociu stanowiły **11,1%** ogółu wydatków w 2012r. i były niższe o **59,9% tj. o 430,6** tys. zł w porównaniu do 2011r., kiedy stanowiły 25,4% udziału w strukturze. Mniej środków wydatkowano na inne wydatki (informatyka, prowizje bankowe, opłaty pocztowe) – o 25,3% tj. o 25,0 tys. zł.

### Wydatki Funduszu Pracy (w tys. zł) w okresie styczeń – marzec 2011 / 2012 r.

	Wydatki 2011			Wydatki 2012			Dynamika 2011=100
	w III 2011r.	narastająco I - III 2011 r.	struktura % (narastająco)	w III 2012r.	narastająco I - III 2012 r.	struktura % (narastająco)	
<b>Wydatki ogółem, z tego:</b>	<b>1 098,0</b>	<b>2 826,4</b>	<b>100,0%</b>	<b>906,4</b>	<b>2 596,8</b>	<b>100,0%</b>	<b>-8,1%</b>
<i>1. Zasiłki dla bezrobotnych</i>	727,1	2 008,9	71,1%	806,4	2 234,9	86,1%	11,2%
<b>2. Aktywne formy przeciwdziałania bezrobociu, w tym:</b>	<b>345,3</b>	<b>718,5</b>	<b>25,4%</b>	<b>72,7</b>	<b>287,9</b>	<b>11,1%</b>	<b>-59,9%</b>
<i>prace interwencyjne</i>	-	2,3	-	-	-	-	-
<i>roboty publiczne</i>	4,0	7,0	-	1,7	6,3	-	-10,0%
<i>szkolenia</i>	-	0,9	-	-	1,6	-	77,8%
<i>środki na podjęcie działalności gospodarczej</i>	215,9	215,9	-	-	-	-	-
<i>środki na podjęcie działalności założenie spółdzielni socjalnej</i>	-	-	-	12,6	58,5	-	-
<i>wyposażenie i doposażenie stanowiska pracy</i>	-	-	-	-	-	-	-
<i>staże</i>	108,6	437,3	-	52,5	195,4	-	-
<i>koszty przejazdu, zakwaterowania i żywienia</i>	-	0,2	-	-	-	-	-
<i>przygotowanie zawodowe w miejscu pracy</i>	15,4	51,4	-	-	7,9	-	-84,6
<i>przygotowanie zawodowe – koszty rzeczowe</i>	0,6	0,6	-	-	12,3	-	2050,0%
<i>studia podyplomowe</i>	0,8	2,4	-	-	-	-	-
<i>prace społecznie użyteczne</i>	-	-	-	-	-	-	-
<i>refundacja składek ZUS za zatrudnionych bezrobotnych</i>	-	0,5	-	-	-	-	-
<i>zatrudnienie wspierane w tym Spółdzielnia Socjalna</i>	-	-	-	5,9	5,9	-	-
<b>3. Inne wydatki</b>	<b>25,6</b>	<b>99,0</b>	<b>3,5%</b>	<b>27,3</b>	<b>74,0</b>	<b>2,8%</b>	<b>-25,3%</b>