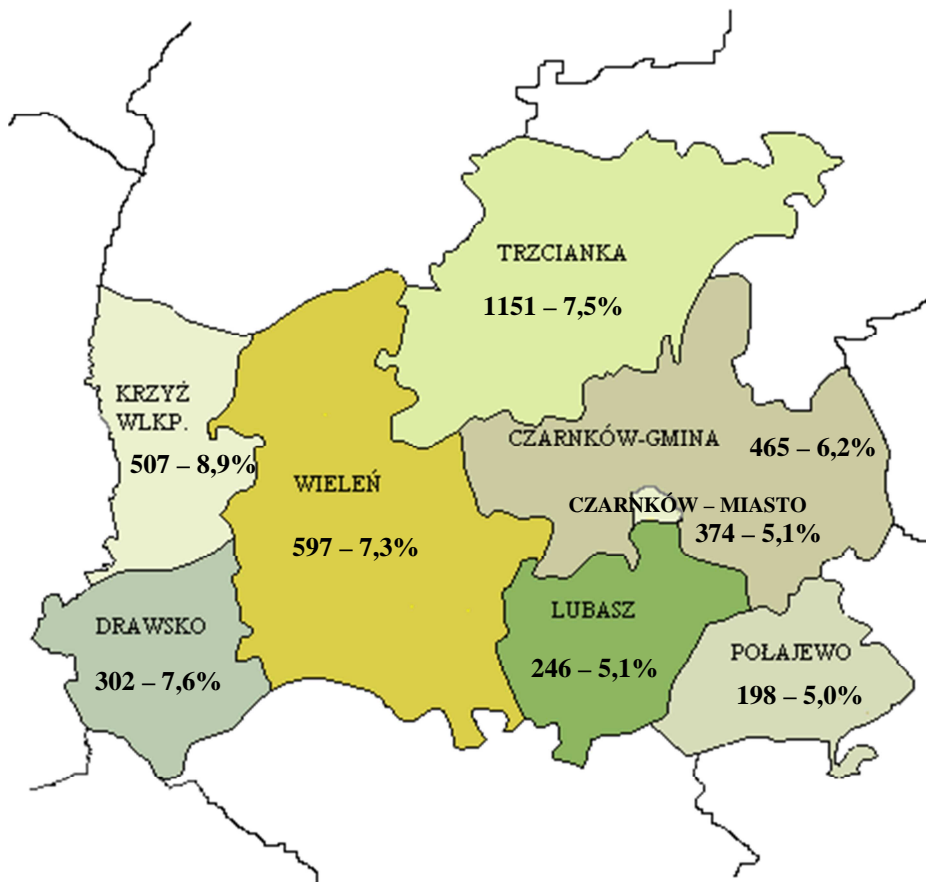




POWIATOWY URZĄD PRACY W CZARNKOWIE
UL. PRZEMYSŁOWA 2A , 64-700 CZARNKÓW



**SYTUACJA NA POWIATOWYM RYNKU PRACY
NA KONIEC GRUDNIA 2014 ROKU**

1. Stan i zmiany w poziomie bezrobotnych

Liczba bezrobotnych zarejestrowanych w urzędzie pracy powiatu czarnkowsko-trzcianeckiego na koniec **grudnia 2014r.** wynosiła **3 840 osób** i była wyższa o **3 osoby** tj. o **0,1%** w stosunku do listopada 2014 roku. W porównaniu do grudnia 2013r. nastąpił spadek liczby bezrobotnych o **875 osób** tj. o **18,6%**.

Spadek bezrobocia na **koniec grudnia 2014r.** w stosunku do analogicznego okresu roku ubiegłego nastąpił w sześciu gminach powiatu i przedstawiał się następująco:

- o 23,0% w g. Drawsko (90 osób),
- o 22,6% w mg. Trzcianka (336 osób),
- o 22,3% w mg. Wieleń (171 osób),
- o 17,8% w mg. Krzyż (110 osób),
- o 15,8% w g. Czarnków (87 osób),
- o 14,8% w m. Czarnków (65 osób),
- o 10,4% w g. Połajewo (23 osoby).

Wzrost bezrobocia zanotowano w:

- o 2,9% w g. Lubasz (7 osób).

W stosunku do miesiąca ubiegłego zanotowano spadek poziomu bezrobocia w czterech gminach. Spadek odnotowano w m. Czarnków o 2,1%, tj. o 8 osób i g. Połajewo o 2,0%, tj. o 4 osoby. Wzrost poziomu bezrobocia zanotowano w g. Lubasz o 3,4% tj. o 8 osób.

Stan i zmiany w poziomie bezrobocia przedstawiają tabele nr 1 i 2.

Największe natężenie bezrobociem w grudniu 2014r. występowało w mg. Krzyż Wlkp. – 8,9%, najmniejsze w g. Połajewo – 5,0% (stosunek liczby bezrobotnych do ludności w wieku produkcyjnym). W pozostałych gminach wskaźnik bezrobocia rejestrowanego kształtował się na poziomie od 5,1% do 7,6%. Natomiast wskaźnik bezrobocia rejestrowanego dla powiatu, obliczony wyłącznie dla celów porównawczych wynosił 6,8%.

Informacje o wielkości wskaźnika bezrobocia rejestrowanego przedstawiono w tabeli nr 2.

W kraju stopa bezrobocia wynosiła na koniec grudnia 2014r. **11,5%** i w porównaniu do grudnia 2013r. spadła o 1,9 punktu, w stosunku do listopada 2014r. wzrosła o 0,1 punktu.

W województwie stopa bezrobocia wyniosła w końcu grudnia 2014r. **7,8%**. W porównaniu do grudnia 2013r. spadła o 1,8 punktu, a w stosunku do listopada 2014r. wzrosła o 0,1 punktu.

W **powiecie czarnkowsko-trzcianeckim** stopa bezrobocia wyniosła w końcu grudnia 2014r. **12,2%**. W stosunku do grudnia 2013r. spadła o 2,4 punktu, a w porównaniu do listopada 2014r. nie uległa zmianie.

Na terenie województwa **najniższa stopa bezrobocia** wystąpiła w powiecie: poznańskim 3,3% i kępińskim 3,5%.

Powiatami o **najwyższej stopie bezrobocia** były: wągrowiecki 16,0% i złotowski 15,1%.

Struktura bezrobocia

Udział wybranych grup bezrobotnych w ogóle bezrobotnych przedstawiają tabele nr 3,4,5 i 6.

Bezrobocie dotyka przede wszystkim osoby o najniższym **poziomie wykształcenia**. Osoby z wykształceniem zasadniczym zawodowym stanowiły **31,2% (1198 osób)**, a z wykształceniem gimnazjalnym i niższym **30,7% (1180 osób)** ogółu zarejestrowanych. Osoby z wykształceniem wyższym stanowiły **8,4%** (324 osoby, w tym 236 kobiet) – **tabela nr 9**.

Wśród zarejestrowanych bezrobotnych dwie największe grupy stanowiły osoby **w wieku 25-34 lata (27,0% - 1036 osób)** i w wieku **35-44 lata (20,0% - 767 osób)** – **tabela nr 10**.

Wśród ogółu bezrobotnych większość stanowili bezrobotni ze **stażem pracy** od 1 do 5 lat (**24,8% - 952 osoby**), drugą najliczniejszą grupę stanowili bezrobotni ze stażem pracy od 10 do 20 lat (**18,6% - 714 osób**), bezrobotni **bez stażu** pracy w liczbie **432** stanowili tymczasem **11,3%** - **tabela nr 11**.

Osoby bezrobotne **bez prawa do zasiłku** w powiecie czarnkowsko-trzcianeckim na koniec grudnia 2014r. stanowili 3.204 osoby (83,4% ogółu bezrobotnych), w stosunku do grudnia 2013 roku liczba osób bezrobotnych bez prawa do zasiłku spadła o 725 osoby (tj. o 18,5%).

2. Płynność bezrobocia

W grudniu 2014r. **zarejestrowało się 638** osób, co stanowi wzrost rejestracji o **79 osób** w porównaniu do poprzedniego miesiąca i wzrost o 38 osób w porównaniu do grudnia 2013 r.

Szczegółowe dane według gmin zawierają tabele nr 16 i 17.

Z ewidencji bezrobotnych w **grudniu 2014r. wyłączono 635** osób tj. więcej o 91 osób w porównaniu z miesiącem ubiegłym i mniej o 216 osób w porównaniu do grudnia 2013 r.

Odsetek bezrobotnych wyłączonych z ewidencji z powodu pójścia do pracy w ogóle wyłączonych w miesiącu wynosił 55,3% - 351 osób (dla porównania – w listopadzie 2014r. pracę podjęło 319 osób, co stanowiło 58,6% wyłączeń, natomiast w grudniu 2013r. z powodu podjęcia pracy wyrejestrowano 230 osób – 54,9%).

Szczegółowe informacje z podziałem na gminy zawierają tabele nr 18 i 19.

W 2014 roku **odpływ bezrobotnych przewyższał napływ o 875 osób tj. o 13,0%** (napływy 6.713 odpływ 7.588), natomiast w analogicznym okresie 2013r. **odpływ bezrobotnych przewyższał napływ o 162 osoby tj. o 2,2%** (napływ 7.295, odpływ 7.457).

Płynność bezrobocia – wśród bezrobotnych w szczególnej sytuacji na rynku pracy

Wśród nowo zarejestrowanych, wyłączonych bezrobotnych oraz osób podejmujących pracę w 2014 roku dominowały **osoby długotrwale bezrobotne**.

	liczba osób ogółem	osoby do 25 roku życia		osoby pow. 50 roku życia		długotrwale bezrobotni	
		Liczba osób	%*	Liczba osób	%*	Liczba osób	%*
napływ	6713	2119	31,6	1218	18,1	2330	34,7
odpływ	7588	2281	30,1	1413	18,6	2682	35,3
podjęcia pracy	3737	1028	27,5	556	14,9	1063	28,4

*% udział napływu, odpływu i podjęć pracy wybranych kategorii bezrobotnych w ogólnej liczbie zarejestrowań, wyłączeń z ewidencji i podjęć pracy

3. Bezrobotni według zawodów

Na koniec II półrocza 2014r. osoby bezrobotne reprezentowały **627** zawodów i specjalności wg poniższej tabeli. Największą liczbowo grupę stanowią osoby bez zawodu (**756 osób – 19,7%**).

Bezrobotni według dominujących zawodów na koniec grudnia 2014r. (pow. 40 bezrobotnych w zawodzie)

Kod	Zawód	Liczba bezrobotnych	% ogółu osób bezrobotnych zarejestrowanych na dzień 31.12.2014r.
522301	Sprzedawca	331	8,6%
722204	Ślusarz	138	3,6%
331403	Technik ekonomista	106	2,8%
711202	Murarz	97	2,5%
512001	Kucharz	79	2,1%
753105	Krawiec	62	1,6%
311504	Technik mechanik	53	1,4%
723105	Mechanik samochodów osobowych	53	1,4%
961302	Robotnik placowy	48	1,3%
314207	Technik rolnik	47	1,2%
723103	Mechanik pojazdów samochodowych	47	1,2%
931301	Robotnik budowlany	47	1,2%
512002	Kucharz małej gastronomii	46	1,2%
515303	Robotnik gospodarczy	44	1,1%

322002	Technik żywienia i gospodarstwa domowego	42	1,1%
--------	--	----	------

4. Oferty pracy

W grudniu 2014r. do Powiatowego Urzędu Pracy w Czarnkowie wpłynęło **88 ofert pracy**, z czego 62 oferty subwencionowane. W listopadzie 2014r. były 94 oferty, w tym 23 oferty subwencionowane, natomiast w grudniu 2013r. – 84 oferty w tym 54 oferty subwencionowane.

Szczegółowe informacje dotyczące ofert pracy znajdują się w tabeli 2.

W 2014 roku urząd dysponował **2.586 ofertami pracy**, (w tym 1.317 ofert niesubsydiowanych) co stanowi **wzrost o 11,6% - 269 ofert** w odniesieniu do analogicznego okresu 2013 roku, kiedy ofert pracy było 2.317 (w tym 1.192 oferty niesubsydiowane).

Oferty pracy według zawodów w II półroczu 2014r. (powyżej 10 w danym zawodzie).

Kod	Nazwa zawodu	Liczba ofert	% ogółu
522301	Sprzedawca	123	10,8%
932101	Pakowacz	89	7,8%
817290	Pozostali operatorzy urządzeń do obróbki drewna	77	6,8%
515303	Robotnik gospodarczy	67	5,9%
753303	Szwaczka	60	5,3%
522304	Sprzedawca w branży spożywczej	41	3,6%
812190	Pozostali operatorzy maszyn i urządzeń do produkcji i przetwórstwa metali	28	2,5%
411090	Pozostali pracownicy obsługi biurowej	27	2,4%
931301	Robotnik budowlany	21	1,8%
721206	Spawacz metodą TIG	21	1,8%
722204	Ślusarz	18	1,6%
432103	Magazynier	17	1,5%
817201	Operator maszyn do produkcji płyt i sklejek	15	1,3%
962990	Pozostali pracownicy przy pracach prostych gdzie indziej niesklasyfikowani	15	1,3%
911207	Sprzątaczką biurowa	14	1,2%

411004	Technik prac biurowych	14	1,2%
752205	Stolarz	13	1,1%
753402	Tapicer	12	1,1%
941201	Pomoc kuchenna	12	1,1%
723103	Mechanik pojazdów samochodowych	11	1,0%
752208	Stolarz meblowy	11	1,0%
222101	Pielęgniarka	11	1,0%
821902	Monter mebli	11	1,0%
932990	Pozostali robotnicy przy pracach prostych w przemyśle	10	0,9%
541307	Pracownik ochrony fizycznej bez licencji	10	0,9%

5. Wydatki Funduszu Pracy

Wydatki Funduszu Pracy w 2014 roku wyniosły **19.353,2** tys. zł i były wyższe od wydatków analogicznego okresu roku ubiegłego o 5,9% tj. o 1.075,9 tys. zł. - **tabela 21**. W porównaniu do ubiegłego roku wydatki na obligatoryjne świadczenia dla bezrobotnych są niższe o 6,7% tj. o 600,7 tys. zł., które stanowiły w strukturze procentowej wydatków 43,4% (w 2013r. 49,2%). Wydatki na aktywne formy przeciwdziałania bezrobociu stanowiły 52,5% ogółu wydatków w 2014r. i były wyższe o **16,7% tj. o 1.454,2 tys.** zł. w porównaniu do 2013r., kiedy stanowiły 47,7% udziału w strukturze. Mniej środków wydatkowano na inne wydatki (informatyka, prowizje bankowe, opłaty pocztowe) - o 27,0% tj. o 154,6 tys. zł.

6. Zwolnienia grupowe

W 2014 roku zamiar zwolnień pracowników zgłosiły firmy:

- ✓ FABRYKA SPRZĘTU OKRĘTOWEGO MEBLOR S.A., Czarnków: 40-45 osób z terenu powiatu czarnkowsko-trzcianeckiego, 14 osób otrzymało wypowiedzenia, z tego 1 osoba zarejestrowała się w urzędzie pracy,
- ✓ Gminna Spółdzielnia SAMOPOMOC CHŁOPSKA, Czarnków: 32 osoby z terenu powiatu czarnkowsko-trzcianeckiego, wszystkie osoby otrzymały wypowiedzenia (aktualnie brak informacji o rejestracji osób).

Wybrane dane o bezrobotnych i działalności PUP Czarnków

		grudzień 2013	grudzień 2014	Wzrost/spadek do poprzedniego roku	Wskaźnik dynamiki (grudzień 2013 =100)	
Bezrobotni zarejestrowani w ciągu roku " napiływ "		7295	6713	-582	-8,0%	
w tym	Kobiety	3915	3355	-560	-14,3%	
	Zarejestrowani po raz pierwszy	1299	1079	-220	-16,9%	
	Zarejestrowani z prawem do zasiłku	1756	1531	-225	-12,8%	
	Zamieszkali na wsi	3824	3565	-259	-6,8%	
	Długotrwale bezrobotni	2560	2330	-230	-9,0%	
	Bezrobotni wyrejestrowani w ciągu roku " odpływ "		7457	7588	131	1,8%
w tym z powodu	podjęcia pracy	3795	3737	-58	-1,5%	
	w tym	prac interwencyjnych	12	41	29	241,7%
		robót publicznych	34	81	47	138,2%
		działalności gospodarczej	114	126	12	10,5%
		w ramach refundacji kosztów zatrudnienia bezrobotnego	51	68	17	33,3%
		inne	1	27	26	2600,0%
	rozpoczęcia szkolenia	270	380	110	40,7%	
	rozpoczęcia stażu	661	739	78	11,8%	
	rozpoczęcia przygotowania zawodowego dorosłych	-	-	-	-	
	rozpoczęcia pracy społecznie użytecznej	195	116	-79	-40,5%	
	niepotwierdzenia gotowości do pracy	1670	1691	21	1,3%	
Oferty pracy zgłoszone w 2014 roku		2317	2586	269	11,6%	

Tabela 2

**Bezrobotni i oferty pracy według gmin
Stan na 31.12.2014**

	Liczba bezrobotnych		Wzrost/spadek liczby bezrobotnych w porównaniu do XI 2014				Oferty pracy zgłoszone w 2014 roku	Wskaźnik bezrobocia rejestrowanego ¹⁾ na koniec XII 2014	Wzrost/spadek liczby bezrobotnych w porównaniu do XII 2013	
			w liczbach bezwzględnych		w procentach				w liczbach	w %
	Ogółem	Kobiety	Ogółem	Kobiety	Ogółem	Kobiety				
Powiat	3840	2081	3	-17	0,1%	-0,8%	2.586	6,8%	-875	-18,6%
m. Czarnków	374	196	-8	-5	-2,1%	-2,5%	419	5,1%	-65	-14,8%
g. Czarnków	465	257	10	1	2,2%	0,4%	198	6,2%	-87	-15,8%
g. Połajewo	198	112	-4	1	-2,0%	0,9%	73	5,0%	-23	-10,4%
g. Lubasz	246	142	8	-2	3,4%	-1,4%	116	5,1%	7	2,9%
g. Drawsko	302	153	0	6	0,0%	4,1%	287	7,6%	-90	-23,0%
mg. Trzcianka	1151	605	-4	-15	-0,3%	-2,4%	796	7,5%	-336	-22,6%
mg. Wielen	597	312	4	-3	0,7%	-1,0%	458	7,3%	-171	-22,3%
mg. Krzyż	507	304	-3	0	-0,6%	0,0%	239	8,9%	-110	-17,8%

¹⁾Wskaźnik bezrobocia rejestrowanego – liczba bezrobotnych do liczby ludności w wieku produkcyjnym (wg stanu na 31.12.2013 r.)

Tabela 3

**Udział wybranych grup bezrobotnych w ich ogólnej liczbie
Stan na 31.12.2014**

	Kobiety		Zamieszkali na wsi		Długotrwale bezrobotni		Osoby posiadające prawo do zasiłku	
	Liczba osób	% ogółu	Liczba osób	% ogółu	Liczba osób	% ogółu	Liczba osób	% ogółu
Powiat	2081	54,2%	2104	54,8%	1890	49,2%	636	16,6%
m. Czarnków	196	52,4%	-	-	160	42,8%	57	15,2%
g. Czarnków	257	55,3%	465	100,0%	223	48,0%	77	16,6%
g. Połajewo	112	56,6%	198	100,0%	93	47,0%	30	15,2%
g. Lubasz	142	57,7%	246	100,0%	102	41,5%	52	21,1%
g. Drawsko	153	50,7%	302	100,0%	149	49,3%	61	20,2%
mg. Trzcianka	605	52,6%	412	35,8%	680	59,1%	147	12,8%
mg. Wieleń	312	52,3%	297	49,7%	256	42,9%	121	20,3%
mg. Krzyż	304	60,0%	184	36,3%	227	44,8%	91	17,9%

Tabela 4

**Udział bezrobotnych będących w szczególnej sytuacji na rynku pracy w ogólnej liczbie bezrobotnych
Stan na 31.12.2014**

	Osoby do 25 roku życia		Osoby, które ukończyły szkołę wyższą, do 27 roku życia		osoby w okresie 12 miesięcy od dnia ukończenia nauki		Osoby powyżej 50 roku życia		Osoby bez kwalifikacji zawodowych		Samotnie wychowujące co najmniej jedno dziecko do 18 roku życia	
	Liczba osób	% ogółu	Liczba osób	% ogółu	Liczba osób	% ogółu	Liczba osób	% ogółu	Liczba osób	% ogółu	Liczba osób	% ogółu
Powiat	667	17,4%	42	1,1%	176	4,6%	1038	27,0%	1154	30,1%	436	11,4%
m. Czarnków	51	13,6%	2	0,5%	17	4,5%	116	31,0%	71	19,0%	50	13,4%
g. Czarnków	107	23,0%	5	1,1%	26	5,6%	119	25,6%	102	21,9%	74	15,9%
g. Połajewo	44	22,2%	3	1,5%	11	5,6%	45	22,7%	47	23,7%	13	6,6%
g. Lubasz	55	22,4%	8	3,3%	27	11,0%	60	24,4%	46	18,7%	29	11,8%
g. Drawsko	60	19,9%	3	1,0%	14	4,6%	71	23,5%	109	36,1%	14	4,6%
mg. Trzcianka	167	14,5%	14	1,2%	47	4,1%	348	30,2%	352	30,6%	129	11,2%
mg. Wieleń	110	18,4%	4	0,7%	21	3,5%	145	24,3%	238	39,9%	58	9,7%
mg. Krzyż	73	14,4%	3	0,6%	13	2,6%	134	26,4%	189	37,3%	69	13,6%

Tabela 5

**Udział bezrobotnych będących w szczególnej sytuacji na rynku pracy w ogólnej liczbie bezrobotnych
Stan na 31.12.2014**

	Niepełnosprawni		Kobiety, które nie podjęły zatrudnienia po urodzeniu dziecka		Osoby bez doświadczenia zawodowego		Osoby bez wykształcenia średniego		Osoby, które po odbyciu kary pozbawienia wolności nie podjęły zatrudnienia	
	Liczba osób	% ogółu	Liczba osób	% ogółu	Liczba osób	% ogółu	Liczba osób	% ogółu	Liczba osób	% ogółu
Powiat	237	6,2%	557	14,5%	643	16,7%	2378	61,9%	79	2,1%
m. Czarnków	35	9,4%	43	11,5%	44	11,8%	186	49,7%	10	2,7%
g. Czarnków	29	6,2%	77	16,6%	78	16,8%	276	59,4%	13	2,8%
g. Połajewo	9	4,5%	24	12,1%	30	15,2%	135	68,2%	3	1,5%
g. Lubasz	12	4,9%	35	14,2%	47	19,1%	128	52,0%	5	2,0%
g. Drawsko	10	3,3%	30	9,9%	48	15,9%	191	63,2%	2	0,7%
mg. Trzcianka	114	9,9%	183	15,9%	198	17,2%	715	62,1%	30	2,6%
mg. Wieleń	12	2,0%	94	15,7%	116	19,4%	416	69,7%	8	1,3%
mg. Krzyż	16	3,2%	71	14,0%	82	16,2%	331	65,3%	8	1,6%

Tabela 6

Porównanie udziału wybranych grup bezrobotnych w ich ogólnej liczbie

Powiat	Kobiety		Zamieszkałi na wsi		Długotrwale bezrobotni		Osoby posiadające prawo do zasiłku	
	Liczba osób	% ogółu	Liczba osób	% ogółu	Liczba osób	% ogółu	Liczba osób	% ogółu
grudzień 2014	2081	54,2%	2104	54,8%	1890	49,2%	636	16,6%
listopad 2014	2098	54,7%	2120	55,3%	1900	49,5%	615	16,0%
grudzień 2013	2539	53,8%	2541	53,9%	2242	47,6%	786	16,7%

Powiat	Osoby do 25 roku życia		Osoby, które ukończyły szkołę wyższą, do 27 roku życia		Osoby powyżej 50 roku życia		Osoby bez kwalifikacji zawodowych		Samotnie wychowujące co najmniej jedno dziecko do 18 roku życia		Niepełnosprawni	
	Liczba osób	% ogółu	Liczba osób	% ogółu	Liczba osób	% ogółu	Liczba osób	% ogółu	Liczba osób	% ogółu	Liczba osób	% ogółu
grudzień 2014	667	17,4%	42	1,1%	1038	27,0%	1154	30,1%	436	11,4%	237	6,2%
listopad 2014	681	17,7%	41	1,1%	1009	26,3%	1181	30,8%	445	11,6%	235	6,1%
grudzień 2013	947	20,1%	56	1,2%	1233	26,2%	1528	32,4%	513	10,9%	242	5,1%

Powiat	Kobiety, które nie podjęły zatrudnienia po urodzeniu dziecka		Osoby bez doświadczenia zawodowego		Osoby bez wykształcenia średniego		Osoby, które po odbyciu kary pozbawienia wolności nie podjęły zatrudnienia	
	Liczba osób	% ogółu	Liczba osób	% ogółu	Liczba osób	% ogółu	Liczba osób	% ogółu
grudzień 2014	557	14,5%	643	16,7%	2378	61,9%	79	2,1%
listopad 2014	576	15,0%	660	17,2%	2364	61,6%	76	2,0%
grudzień 2013	568	12,0%	818	17,3%	2934	62,2%	67	1,4%

Tabela 7

Porównanie napływu i odpływu bezrobotnych oraz podjęć pracy w miesiącu sprawozdawczym, poprzednim i w ubiegłym roku

Powiat	grudzień 2014	listopad 2014	grudzień 2013
napływ	638	559	600
odpływ	635	544	419
podjęcia pracy	351	319	230
<i>% udział podjęć pracy w odpływie</i>	55,3	58,6	54,9

Tabela 8

Stan i struktura bezrobocia

	XII 2013	XII 2014	Wzrost /spadek
Ogółem	4715	3840	-875
z tego:			
♦ osoby poprzednio pracujące	4152	3408	-744
w tym:			
zwolnione z przyczyn dotyczących zakładu pracy	157	121	-36
♦ osoby dotychczas nie pracujące	563	432	-131
♦ niepełnosprawni	242	237	-5
♦ zamieszkali na wsi	2541	2104	-437
w tym posiadający gospodarstwo rolne	25	31	6
Kobiety	2539	2081	-458
z tego			
♦ osoby poprzednio pracujące	2137	1786	-351
w tym:			
zwolnione z przyczyn dotyczących zakładu pracy	76	66	-10
♦ osoby dotychczas nie pracujące	402	295	-107
♦ niepełnosprawni	126	107	-19
♦ zamieszkali na wsi	1379	1149	-230
w tym posiadający gospodarstwo rolne	10	7	-3
Mężczyźni	2176	1759	-417
z tego			
♦ osoby poprzednio pracujące	2015	1622	-393
w tym:			
zwolnione z przyczyn dotyczących zakładu pracy	81	55	-26
♦ osoby dotychczas nie pracujące	161	137	-24
♦ niepełnosprawni	116	130	14
♦ zamieszkali na wsi	1162	955	-207
w tym posiadający gospodarstwo rolne	15	24	9

Tabela 9

**Bezrobotni zarejestrowani według poziomu wykształcenia
Stan na koniec miesiąca**

Wyszczególnienie	XII 2014		Kobiety XII 2014	
	w liczbach	w odsetkach	w liczbach	w odsetkach
Ogółem	3840	100,0%	2081	100,0%
z tego z wykształceniem: wyższym	324	8,4%	236	11,3%
policealnym i średnim zawodowym	862	22,4%	567	27,2%
średnim ogólnokształcącym	276	7,2%	214	10,3%
zasadniczym zawodowym	1198	31,2%	531	25,5%
gimnazjalnym i poniżej	1180	30,7%	533	25,6%

Tabela 10

**Bezrobotni zarejestrowani według wieku
Stan na koniec miesiąca**

Wyszczególnienie	XII 2014		Kobiety XII 2014	
	w liczbach	w odsetkach	w liczbach	w odsetkach
Ogółem	3840	100,0%	2081	100,0%
z tego w grupach wieku:				
18-24	667	17,4%	392	18,8%
25-34	1036	27,0%	687	33,0%
35-44	767	20,0%	456	21,9%
45-54	731	19,0%	334	16,0%
55-59	471	12,3%	202	9,7%
60 lat i więcej	168	4,4%	10	0,5%

Tabela 11

**Bezrobotni zarejestrowani według stażu pracy
Stan na koniec miesiąca**

Wyszczególnienie	XII 2014		Kobiety XII 2014	
	w liczbach	w odsetkach	w liczbach	w odsetkach
Ogółem	3840	100,0%	2081	100,0%
z tego: do 1 roku:	499	13,0%	339	16,3%
1-5	952	24,8%	602	28,9%
5-10	593	15,4%	325	15,6%
10-20	714	18,6%	323	15,5%
20-30	451	11,7%	152	7,3%
30 i więcej	199	5,2%	45	2,2%
bez stażu	432	11,3%	295	14,2%

Tabela 12

**Bezrobotni zarejestrowani według czasu pozostawania bez pracy w miesiącach
Stan na koniec miesiąca**

Wyszczególnienie	XII 2014		Kobiety XII 2014	
	w liczbach	w odsetkach	w liczbach	w odsetkach
Ogółem	3840	100,0%	2081	100,0%
z tego: do 1 miesiąca:	388	10,1%	158	7,6%
1-3	828	21,6%	413	19,8%
3-6	686	17,9%	403	19,4%
6-12	663	17,3%	354	17,0%
12-24	621	16,2%	353	17,0%
pow. 24	654	17,0%	400	19,2%

Tabela 13

Zestawienie ZGŁOSZONYCH i OBSADZONYCH ofert pracy subsydiowanej, niesubsydiowanej i szkoleń

a) zgłoszone w 2014		prace interwencyjne	roboty publiczne	inne subsdyio- wane	doposażenie stanowiska pracy	szkolenia	staż	przygotowanie zawodowe	prace społeczno użyteczne	Aktywne formy przeciwdziałaniu bezrobociu ogółem	oferty niesubsdyio- wane	w tym	
b) obsadzone w 2014r.												oferty pracy stałej	
m. Czarnków	a)	5	19	2	10	-	179	-	11	214	195	-	-
	b)	3	22	2	10	55	84	-	11	187	32	-	-
g. Czarnków	a)	4	15	2	8	-	45	-	19	97	101	-	-
	b)	44	10	2	8	51	94	-	19	188	16	-	-
g. Lubasz	a)	4	9	-	4	-	29	-	4	53	63	-	-
	b)	3	9	-	4	24	38	-	4	82	9	-	-
g. Drawsko	a)	3	5	2	3	-	124	-	13	148	139	-	2
	b)	2	5	2	3	42	84	-	12	150	104	-	-
g. Połajewo	a)	1	2	2	3	-	33	-	10	53	20	-	-
	b)	1	4	2	3	11	32	-	10	63	5	-	-
mg Krzyż	a)	6	13	7	13	-	101	-	15	153	86	-	-
	b)	3	11	7	13	35	66	-	16	151	26	-	-
mg Trzcianka	a)	35	7	3	26	-	287	-	30	396	400	-	265
	b)	19	8	3	16	100	227	-	34	407	153	-	77
mg Wieleń	a)	7	13	9	11	-	154	-	10	194	265	-	-
	b)	6	12	8	11	62	114	-	10	223	129	-	-
RAZEM	a)	65	83	27	78	-	952	-	112	1317	1269	-	267
	b)	41	81	26	68	380	739	-	116	1451	474	-	77

Tabela 14
Napływ do bezrobocia w grudniu 2014

	Powiat	
	osoby	%
Nowo zarejestrowani bezrobotni "napływ" ogółem:	638	100,0%
- po raz pierwszy	66	10,3%
- po raz kolejny (od 1990 r.)	572	89,7%
- po pracach interwencyjnych	-	-
- po robotach publicznych	5	0,8%
- po stażu	164	25,7%
- po odbyciu przygotowania zawodowego	-	-
- po szkoleniu	9	1,4%
- po pracach społecznie użytecznych	14	2,2%
- po zakończeniu indywidualnego programu zatrudnienia socjalnego lub kontraktu socjalnego	9	1,4%
Poprzednio pracujące:	543	85,1%
w tym zwolnione z przyczyn dotyczących zakładu pracy	20	3,1%
Dotychczas nie pracujące	95	14,9%
Zamieszkali na wsi	331	51,9%
Osoby w okresie do 12 miesięcy od dnia ukończenia nauki	69	10,8%
Cudzoziemcy	2	0,3%
Bezrobotni z prawem do zasiłku	143	22,4%

Tabela 15
Odływ z bezrobocia w grudniu 2014

	Powiat			
	osoby	%		
Wyłączeni z ewidencji ogółem z tego z przyczyn:	635	100,0%		
w tym z przyczyn	Podjęcia pracy:	351	55,3%	
	z tego	pracy niesubsydiowanej	284	44,7%
		pracy sezonowej	-	-
		prac interwencyjnych	2	0,3%
		robót publicznych	-	-
		podjęcia działalności gospodarczej	14	2,2%
		podjęcia pracy w ramach refundacji kosztów zatrudnienia bezrobotnego	46	7,2%
		inne	5	0,8%
		rozpoczęcia szkolenia	1	0,2%
	rozpoczęcia stażu	3	0,5%	
	rozpoczęcia przygotowania zawodowego dorosłych	-	-	
	rozpoczęcia pracy społecznie użytecznej	-	-	
	rozpoczęcia realizacji indywidualnego programu zatrudnienia socjalnego lub podpisania kontraktu socjalnego	4	0,6%	
	odmowy bez uzasadnionej przyczyny przyjęcia propozycji odpowiedniego zatrudnienia lub innej pracy zarobkowej lub uczestnictwa w aktywnych programach rynku pracy	10	1,6%	
	niepotwierdzenia gotowości do pracy	212	33,4%	
	dobrowolnej rezygnacji ze statusu bezrobotnego	34	5,4%	
	podjęcia nauki	-	-	
ukończenia 60/65 lat	2	0,3%		
nabycia praw emerytalnych lub rentowych	5	0,8%		
nabycia praw do świadczenia przedemerytalnego	4	0,6%		
innych	9	1,4%		

Tabela 16

Napływ do bezrobocia w grudniu 2014 roku według gmin

a) w grudniu 2014 r. b) I - XII 2014r.	Powiat		Miasto Czarnków	Gmina Czarnków	Gmina Lubasz	Gmina Drawsko	Gmina Połajewo	Mi G Trzcianka	Mi G Krzyż	Mi G Wieleń	
	osoby	%									
Nowo zarejestrowani bezrobotni "napływ" ogółem:	a)	638	100,0	52	89	40	55	32	168	107	95
	b)	6713	100,0	757	811	410	511	335	1822	904	1163
- po raz pierwszy	a)	66	10,3	5	10	5	6	1	18	13	8
	b)	1079	16,1	118	142	88	74	73	289	113	182
- po raz kolejny (od 1990 r.)	a)	572	89,7	47	79	35	49	31	150	94	87
	b)	5634	83,9	639	669	322	437	262	1533	791	981
- po pracach interwencyjnych	a)	-	0,0	-	-	-	-	-	-	-	-
	b)	2	0,0	1	-	-	-	-	-	-	1
- po robotach publicznych	a)	5	0,8	1	-	-	-	-	-	4	-
	b)	18	0,3	4	1	4	-	2	1	5	1
- po stażu	a)	164	25,7	10	24	9	12	10	62	20	17
	b)	708	10,5	77	104	38	60	39	209	70	111
- po odbyciu przygotowania zawodowego dorosłych	a)	-	0,0	-	-	-	-	-	-	-	-
	b)	-	0,0	-	-	-	-	-	-	-	-
- po szkoleniu	a)	9	1,4	1	-	-	2	1	2	1	2
	b)	373	5,6	56	49	21	41	10	98	37	61
- po pracach społecznie użytecznych	a)	14	2,2	-	7	-	3	3	-	1	-
	b)	112	1,7	9	18	4	12	13	32	14	10
- po zakończeniu indywidualnego programu zatrudnienia socjalnego lub kontraktu socjalnego	a)	9	1,4	1	6	-	-	2	-	-	-
	b)	54	0,8	20	26	-	-	8	-	-	-
Poprzednio pracujące:	a)	543	85,1	43	73	37	51	28	138	94	79
	b)	5738	85,5	668	694	355	451	289	1564	769	948
w tym zwolnione z przyczyn dotyczących zakładu pracy	a)	20	3,1	1	4	4	2	-	7	1	1
	b)	184	2,7	24	26	15	8	9	82	7	13
Dotychczas nie pracujące	a)	95	14,9	9	16	3	4	4	30	13	16
	b)	975	14,5	89	117	55	60	46	258	135	215
Zamieszkali na wsi	a)	331	51,9	-	89	40	55	32	42	36	37
	b)	3565	53,1	-	811	410	511	335	623	308	567
Osoby w okresie do 12 miesięcy od dnia ukończenia nauki	a)	69	10,8	7	9	8	4	2	22	8	9
	b)	711	10,6	81	110	78	49	41	187	60	105
Osoby bez kwalifikacji zawodowych	a)	203	31,8	14	14	10	22	9	51	43	40
	b)	2115	31,5	160	188	87	193	81	578	346	482
Bezrobotni z prawem do zasiłku	a)	143	22,4	12	23	15	13	5	20	25	30
	b)	1531	22,8	160	174	117	129	79	376	219	277

Tabela 17

Napływ do bezrobocia w grudniu 2013 roku według gmin

a) w grudniu 2013 r. b) I – XII 2013r.	Powiat		Miasto Czarnków	Gmina Czarnków	Gmina Lubasz	Gmina Drawsko	Gmina Połajewo	Mi G Trzcianka	Mi G Krzyż	Mi G Wieleń
	osoby	%								
Nowo zarejestrowani bezrobotni "napływ" ogółem:	a) 600	100,0	64	73	37	43	18	180	83	102
	b) 7295	100,0	890	879	436	582	347	1989	939	1233
- po raz pierwszy	a) 55	9,2	5	5	7	4	3	20	5	6
	b) 1299	17,8	152	180	98	96	68	353	160	192
- po raz kolejny (od 1990 r.)	a) 545	90,8	59	68	30	39	15	160	78	96
	b) 5996	82,2	738	699	338	486	279	1636	779	1041
- po pracach interwencyjnych	a) 1	0,2	-	-	-	-	-	-	-	1
	b) 7	0,1	2	1	-	-	-	2	-	2
- po robotach publicznych	a) 3	0,5	-	1	-	-	-	1	1	-
	b) 21	0,3	1	3	3	2	3	2	2	5
- po stażu	a) 109	18,2	9	7	3	9	1	57	14	9
	b) 730	10,0	109	93	33	62	43	230	57	103
- po odbyciu przygotowania zawodowego dorosłych	a) -	0,0	-	-	-	-	-	-	-	-
	b) -	0,0	-	-	-	-	-	-	-	-
- po szkoleniu	a) 6	1,0	-	1	-	-	-	4	-	1
	b) 264	3,6	36	39	15	20	14	88	22	30
- po pracach społecznie użytecznych	a) 35	5,8	13	6	-	-	5	6	-	5
	b) 190	2,6	26	25	4	12	17	46	24	36
- po zakończeniu indywidualnego programu zatrudnienia socjalnego lub kontraktu socjalnego	a) 4	0,7	1	1	2	-	-	-	-	-
	b) 29	0,4	12	14	2	-	1	-	-	-
Poprzednio pracujące:	a) 538	89,7	61	69	35	39	17	148	76	93
	b) 6155	84,4	785	737	379	515	299	1655	782	1003
w tym zwolnione z przyczyn dotyczących zakładu pracy	a) 14	2,3	4	2	-	-	2	5	1	-
	b) 265	3,6	48	25	11	15	10	109	33	14
Dotychczas nie pracujące	a) 62	10,3	3	4	2	4	1	32	7	9
	b) 1140	15,6	105	142	57	67	48	334	157	230
Zamieszkali na wsi	a) 303	50,5	-	73	37	43	18	53	29	50
	b) 3824	52,4	-	879	436	582	347	636	310	634
Osoby w okresie do 12 miesięcy od dnia ukończenia nauki	a) 51	8,5	6	2	7	4	2	20	4	6
	b) 828	11,4	96	141	69	66	54	214	78	110
Osoby bez kwalifikacji zawodowych	a) 201	33,5	21	21	8	18	8	51	34	40
	b) 2389	32,7	191	233	105	258	82	611	376	533
Bezrobotni z prawem do zasiłku	a) 157	26,2	15	31	7	16	4	30	26	28
	b) 1756	24,1	211	214	116	169	76	410	253	307

Odplyw z bezrobocia w grudniu 2014 roku wedlug gmin

Tabela 18

a) w grudniu 2014 r. b) I - XII 2014r.		Powiat		Miasto Czarnków	Gmina Czarnków	Gmina Lubasz	Gmina Drawsko	Gmina Potajewo	M i G Trzcianka	M i G Krzyż	M i G Wieleń	
		osoby	%									
Wyłączeni z ewidencji ogółem z tego z przyczyn:		a)	635	100,0	60	79	32	55	36	172	110	91
		b)	7588	100,0	822	898	403	601	358	2158	1014	1334
Podjęcia pracy:		a)	351	55,3	28	45	14	40	18	113	41	52
		b)	3737	49,2	401	396	200	352	155	1044	489	700
pracy niesubsydiowanej	a)	284	44,7	20	39	11	37	15	88	32	42	42
	b)	3394	44,7	349	359	174	329	134	957	448	644	644
pracy sezonowej	a)	-	0,0	-	-	-	-	-	-	-	-	-
	b)	-	0,0	-	-	-	-	-	-	-	-	-
prac interwencyjnych	a)	2	0,3	-	1	-	-	-	-	1	-	-
	b)	41	0,5	3	4	3	2	1	19	3	6	6
robót publicznych	a)	-	0,0	-	-	-	-	-	-	-	-	-
	b)	81	1,1	22	10	9	5	4	8	11	12	12
podjęcia działalności gospodarczej	a)	14	2,2	3	-	-	-	-	-	10	1	-
	b)	126	1,7	15	13	10	11	11	41	7	18	18
podjęcia pracy w ramach refundacji kosztów zatrudnienia bezrobotnego	a)	46	7,2	5	5	3	2	3	14	7	7	7
	b)	68	0,9	10	8	4	3	3	16	13	11	11
inne	a)	5	0,8	-	-	-	1	-	-	1	3	3
	b)	27	0,4	2	2	-	2	2	3	7	9	9
rozpoczęcia szkolenia	a)	1	0,2	-	-	-	-	1	-	-	-	-
	b)	380	5,0	55	51	24	42	11	99	36	62	62
rozpoczęcia stażu	a)	3	0,5	1	1	-	-	1	-	-	-	-
	b)	739	9,7	84	93	38	84	32	228	66	114	114
rozpoczęcia przygotowania zawodowego dorosłych	a)	-	0,0	-	-	-	-	-	-	-	-	-
	b)	-	0,0	-	-	-	-	-	-	-	-	-
rozpoczęcia pracy społecznie użytecznej	a)	-	0,0	-	-	-	-	-	-	-	-	-
	b)	116	1,5	11	19	4	12	10	34	16	10	10
rozpoczęcia realizacji indywidualnego programu zatrudnienia socjalnego lub podpisania kontraktu socjalnego	a)	4	0,6	-	-	-	-	-	-	-	4	-
	b)	43	0,6	1	18	-	-	-	-	1	23	-
odmowy bez uzasadnionej przyczyny przyjęcia propozycji odpowiedniego zatrudnienia lub innej pracy zarobkowej lub uczestnictwa w aktywnych programach rynku pracy	a)	10	1,6	1	1	-	-	1	5	1	1	1
	b)	168	2,2	8	14	7	5	4	67	28	35	35
niepotwierdzenia gotowości do pracy	a)	212	33,4	25	28	14	4	13	39	59	30	30
	b)	1691	22,3	161	231	106	33	119	434	284	323	323
dobrowolnej rezygnacji ze statusu bezrobotnego	a)	34	5,4	4	3	3	7	2	8	2	5	5
	b)	472	6,2	65	57	18	54	22	143	51	62	62
podjęcia nauki	a)	-	0,0	-	-	-	-	-	-	-	-	-
	b)	6	0,1	3	1	-	-	-	2	-	-	-
ukończenia 60-/65 lat	a)	2	0,3	-	1	-	-	-	1	-	-	-
	b)	23	0,3	1	2	-	1	1	16	1	1	1
nabycia praw emerytalnych lub rentowych	a)	5	0,8	-	-	1	1	-	-	1	2	2
	b)	50	0,7	4	1	2	4	-	29	5	5	5
nabycia praw do świadczenia przedemerytalnego	a)	4	0,6	-	-	-	-	-	3	1	-	-
	b)	56	0,7	12	6	-	3	-	21	8	3	3
innych	a)	9	1,4	1	-	-	3	-	3	1	1	1
	b)	107	1,4	16	9	4	8	4	40	7	19	19

Odpiływ z bezrobocia w grudniu 2013 roku według gmin

Tabela 19

a) w grudniu 2013 r. b) I – XII 2013r.		Powiat		Miasto Czarków	Gmina Czarków	Gmina Lubasz	Gmina Drawsko	Gmina Połajewo	M i G Trzcianka	M i G Krzyż	M i G Wieleń	
		osoby	%									
Wyłączeni z ewidencji ogółem z tego z przyczyn:		a)	419	100,0	50	51	26	25	19	136	68	44
		b)	7457	100,0	920	867	488	546	383	2096	916	1231
Podjęcia pracy:		a)	230	54,9	23	26	17	18	9	85	30	22
		b)	3795	50,9	480	434	246	389	153	976	448	669
pracy niesubsydiowanej	a)	208	49,6	19	24	15	16	7	80	28	19	
	b)	3583	48,0	451	411	220	372	143	927	420	639	
pracy sezonowej	a)	-	0,0	-	-	-	-	-	-	-	-	
	b)	-	0,0	-	-	-	-	-	-	-	-	
prac interwencyjnych	a)	1	0,2	1	-	-	-	-	-	-	-	
	b)	12	0,2	3	2	3	-	-	2	-	2	
robót publicznych	a)	-	0,0	-	-	-	-	-	-	-	-	
	b)	34	0,5	5	4	7	2	-	6	2	6	
podjęcia działalności gospodarczej	a)	11	2,6	1	1	1	1	1	3	-	3	
	b)	114	1,5	11	12	12	9	7	34	14	15	
podjęcia pracy w ramach refundacji kosztów zatrudnienia bezrobotnego	a)	10	2,4	2	1	1	1	1	2	2	-	
	b)	51	0,7	9	5	4	6	1	7	12	7	
inne	a)	-	0,0	-	-	-	-	-	-	-	-	
	b)	1	0,0	1	-	-	-	-	-	-	-	
rozpoczęcia szkolenia	a)	5	1,2	1	-	-	-	-	3	1	-	
	b)	270	3,6	38	40	16	20	14	88	24	30	
rozpoczęcia stażu	a)	12	2,9	7	3	-	-	1	1	-	-	
	b)	661	8,9	89	86	30	51	33	211	62	99	
rozpoczęcia przygotowania zawodowego dorosłych	a)	-	0,0	-	-	-	-	-	-	-	-	
	b)	-	0,0	-	-	-	-	-	-	-	-	
rozpoczęcia pracy społecznie użytecznej	a)	3	0,7	3	-	-	-	-	-	-	-	
	b)	195	2,6	25	25	4	13	15	47	25	41	
rozpoczęcia realizacji indywidualnego programu zatrudnienia socjalnego lub podpisania kontraktu socjalnego	a)	3	0,7	-	3	-	-	-	-	-	-	
	b)	80	1,1	13	20	-	-	5	-	30	12	
odmowy bez uzasadnionej przyczyny przyjęcia propozycji odpowiedniego zatrudnienia lub innej pracy zarobkowej lub uczestnictwa w aktywnych programach rynku pracy	a)	9	2,1	2	1	-	-	-	2	1	3	
	b)	130	1,7	13	7	1	1	3	61	14	30	
niepotwierdzenia gotowości do pracy	a)	113	27,0	6	14	8	3	8	34	27	13	
	b)	1670	22,4	158	191	180	22	138	507	236	258	
dobrowolnej rezygnacji ze statusu bezrobotnego	a)	22	5,3	5	1	1	3	0	5	4	3	
	b)	373	5,0	60	42	24	27	23	107	48	42	
podjęcia nauki	a)	-	0,0	-	-	-	-	-	-	-	-	
	b)	6	0,1	-	1	-	1	-	3	-	1	
ukończenia 60-/65 lat	a)	1	0,2	-	-	-	-	-	-	-	1	
	b)	13	0,2	1	-	-	1	-	7	1	3	
nabycia praw emerytalnych lub rentowych	a)	4	1,0	1	1	-	-	-	1	-	1	
	b)	57	0,8	10	6	-	3	-	17	8	13	
nabycia praw do świadczenia przedemerytalnego	a)	4	1,0	-	1	-	-	-	3	-	-	
	b)	76	1,0	17	4	1	10	1	23	5	15	
innych	a)	13	3,1	2	1	-	1	1	2	5	1	
	b)	131	1,8	16	11	6	8	8	49	15	18	

Tabela 20

Napiływ i odpływ do bezrobocia wybranych kategorii bezrobotnych

w okresie I - XII 2014		Do 25 roku życia		Pow. 50 roku życia		Długotrwale bezrobotni	
		osoby	%	osoby	%	osoby	%
Nowo zarejestrowani bezrobotni "napiływ" ogółem:		2 119	100,0%	1 218	100,0%	2 330	100,0%
- po raz pierwszy		653	30,8%	128	10,5%	-	-
- po raz kolejny (od 1990r.)		1 466	69,2%	1 090	89,5%	2 330	100,0%
- po pracach interwencyjnych		-	-	1	0,1%	1	0,0%
- po robotach publicznych		-	-	13	1,1%	12	0,5%
- po stażu		364	17,2%	107	8,8%	205	8,8%
- po odbyciu przygotowania zawodowego		-	-	-	-	-	-
- po szkoleniu		135	6,4%	68	5,6%	145	6,2%
- po pracach społecznie użytecznych		1	0,0%	57	4,7%	96	4,1%
Wyłączeni z ewidencji ogółem z tego z przyczyn:		2 281	100,0%	1 413	100,0%	2 682	100,0%
w tym z przyczyn-	podjęcia pracy	1 028	45,1%	556	39,3%	1 063	39,6%
	z tego:						
	pracy niesubsydiowanej	944	41,4%	485	34,3%	931	34,7%
	pracy sezonowej	-	-	-	-	-	-
	prac interwencyjnych	19	0,8%	5	0,4%	12	0,4%
	robót publicznych	4	0,2%	46	3,3%	69	2,6%
	podjęcia działalności gospodarczej	30	1,3%	16	1,1%	40	1,5%
	podjęcia pracy w ramach refundacji kosztów zatrudnienia bezrobotnego	13	0,6%	4	0,3%	10	0,4%
	inne	18	0,8%	-	-	1	0,0%
	rozpoczęcia szkolenia	141	6,2%	68	4,8%	134	5,0%
	rozpoczęcia stażu	391	17,1%	120	8,5%	252	9,4%
	rozpoczęcia przygotowania zawodowego dorosłych	-	-	-	-	-	-
	rozpoczęcia pracy społecznie użytecznej	1	0,0%	59	4,2%	88	3,3%
	rozpoczęcia realizacji indywidualnego programu zatrudnienia socjalnego lub podpisania kontraktu socjalnego	10	0,4%	10	0,7%	18	0,7%
	odmowy bez uzasadnionej przyczyny przyjęcia propozycji odpowiedniego zatrudnienia lub innej pracy zarobkowej lub uczestnictwa w aktywnych programach rynku pracy	60	2,6%	24	1,7%	86	3,2%
	niepotwierdzenia gotowości do pracy	518	22,7%	294	20,8%	713	26,6%
	dobrowolnej rezygnacji ze statusu bezrobotnego	101	4,4%	110	7,8%	228	8,5%
	podjęcia nauki	6	0,3%	-	-	2	0,1%
	ukończenia 60/65 lat	-	-	23	1,6%	18	0,7%
	nabycia praw emerytalnych lub rentowych	-	-	45	3,2%	24	0,9%
nabycia praw do świadczenia przedemerytalnego	1	0,0%	55	3,9%	1	0,0%	
innych	24	1,1%	49	3,5%	55	2,1%	

Tabela 21

Wydatki Funduszu Pracy (w tys. zł) I-XII 2013 / XII 2014 r.

	Treść	<i>Plan finansowy aktywnych form na 2013 oraz pozostałych wydatków</i>	Wydatki I-XII 2013	<i>Plan finansowy aktywnych form na 2014 oraz pozostałych wydatków</i>	Wydatki I-XII 2014	<i>Struktura procentowa wydatków</i>	Dynamika wydatków 2013=100%
I	Wydatki ogółem z tego: (zbiorczo poz. 1+ poz.2 + poz.3)	9.369,8	18.277,3	11.075,5	19.353,2	100,0	5,9%
1.	Świadczenia dla osób bezrobotnych w tym:	-	8.992,8	-	8.392,1	43,4	-6,7%
	Zasiłki dla bezrobotnych	-	8.235,6	-	7.564,8		
	Dodatki aktywizacyjne	-	325,0	-	297,3		
	Świadczenia integracyjne	-	432,2	-	530,0		
2.	Pozostałe wydatki fakultatywne	572,6	572,6	418,1	418,0	2,2	-27,0%
3.	Krajowy Fundusz Szkoleniowy	0,0	0,0	377,0	377,0	1,95	-
3.	Aktywne formy:	8.797,2	8.711,9	10.280,4	10.166,1	52,5	16,7%
	środki z algorytmu	3.664,3	3.664,3	1.954,7	1.954,7		
	przesunięcie środków z zadań fakultatywnych	89,8	89,8	-	-		
	środki z rezerwy Ministra Pracy w tym:	862,0	861,9	2.730,6	2.721,4		
	Program aktywizacji zawodowej osób do 30 roku życia	680,0	680,0	577,0	574,7		
	Program aktywizacji zawodowej osób do 25 roku życia	-	-	503,7	498,5		
	Program aktywizacji zawodowej osób bezrobotnych będących w szczególnej sytuacji na rynku pracy	182,0	181,9	410,9	410,9		
	Program realizacji robót publicznych w regionach wysokiego bezrobocia.	-	-	210,6	208,9		
	Program aktywizacji zawodowej osób bezrobotnych w wieku od 30-50 lat.	-	-	1.028,4	1.028,4		

środki z rezerwy samorządu woj. Wlkp. Projekt systemowy pn. „Od bierności do aktywności” w ramach PO KL współfinansowane z EFS (od 2008 – 2013) 2008r. projekt systemowy - 3.377,7 tys. zł, 2009r. – 2.220,6 tys. zł, 2010r. - 3.795,3 tys. zł, 2011r. - 1.435,8 tys. zł, 2012r. - 1.450,5 tys. zł, 2013r. – 3.299,5 tys. zł, 2014r. - 4821,0 tys. zł)	3.299,5	3.299,5	4.821,0	4.816,5		
środki z Ministerstwa Rozwoju Regionalnego – projekty konkursowe	881,6	796,4	774,1	673,5		
Projekt w ramach PO KL współfinansowany w EFS poddziałanie 6.1.1 pn. „Uczę się, potrafię, pracuję” – aktywizacja osób długotrwale bezrobotnych.	744,4	666,0	-	-		
Projekt w ramach PO KL współfinansowany w EFS poddziałanie 6.2 pn. „Moja firma-moja praca” – aktywizacja osób w wieku 18-24 lat oraz 50-64 lat.	137,2	130,4	-	-		
Projekt w ramach PO KL współfinansowany w EFS poddziałanie 6.1.1 pn. „Wsparcie na starcie praca” – aktywizacja osób bezrobotnych do 30 roku życia.	-	-	451,3	380,2		
Projekt w ramach PO KL współfinansowany w EFS poddziałanie 6.1.1 pn. „Aktywni na nowo” - aktywizacja osób bezrobotnych pow. 50 roku życia.	-	-	322,8	293,3		

Zmiany w poziomie bezrobocia w podregionie pilskim, woj. wlkp. i kraju wg stanu na 31.12.2014r.

Powiaty	Poziom bezrobocia		%wzrost/ spadek	Stopa bezrobocia (w %)		wzrost/ spadek
	31.12.2013	31.12.2014		31.12.2013	31.12.2014	
Chodzieski	3113	2564	-17,6	16,5	14,0	-2,5
Czarnkowsko-Trzcianecki	4715	3840	-18,6	14,6	12,2	-2,4
Pilski	6795	5360	-21,1	12,6	10,2	-2,4
Wągrowiecki	5185	3761	-27,5	20,9	16,0	-4,9
Złotowski	4432	3935	-11,2	16,7	15,1	-1,6
województwo wielkopolskie	144,8*	116,4*	-19,6	9,6	7,8	-1,8

Polska	2.157,9*	1.825,2*	-15,4	13,4	11,5	-1,9
---------------	----------	----------	-------	------	------	------

*w tys.

Źródło: Wojewódzki Urząd Pracy w Poznaniu <http://www.wup.poznan.pl>

Tabela 23

Zestawienie podstawowych danych dla województwa wielkopolskiego

Powiaty	XII'13	I'14	II	III	IV	V	VI	VII	VIII	IX	X	XI	XII
chodzieski	3 113	3 287	3 305	3 169	2 979	2 797	2 658	2 698	2 691	2 601	2 529	2 548	2 564
czarnkowsko – trzcianecki	4 715	5 018	4 907	4 565	4 182	4 005	3 811	3 872	3 951	3 853	3 822	3 837	3 840
gnieźnieński	7 762	8 223	8 265	8 056	7 738	7 368	6 998	6 863	6 733	6 500	6 291	6 198	6 172
gostyński	3 818	4 096	4 162	3 945	3 821	3 529	3 384	3 271	3 225	3 154	3 109	3 173	3 356
grodziski	2 031	2 129	2 167	2 093	2 006	1 891	1 819	1 766	1 788	1 784	1 749	1 757	1 745
jarociński	3 614	3 828	3 933	3 765	3 572	3 375	3 101	3 058	2 878	2 846	2 832	2 851	2 863
kaliski	6 596	6 979	6 953	6 620	6 057	5 728	5 399	5 323	5 367	5 425	5 406	5 491	5 405
kępiński	1 392	1 459	1 455	1 338	1 292	1 225	1 116	1 104	1 026	1 021	1 012	989	972
kolski	5 553	5 722	5 709	5 448	5 172	5 026	4 866	4 861	4 911	4 824	4 695	4 788	4 945
koniński	13 724	14 450	14 539	14 030	13 455	12 539	12 260	12 262	12 012	12 264	12 205	12 190	12 222
kościański	2 519	2 654	2 642	2 497	2 320	2 182	2 079	1 983	1 998	1 990	1 893	1 880	1 884
krotoszyński	3 168	3 511	3 589	3 355	3 286	3 095	2 872	2 794	2 725	2 652	2 653	2 769	2 837
leszczyński	4 576	4 737	4 796	4 631	4 438	4 102	3 949	3 815	3 682	3 633	3 376	3 363	3 521
międzychodzki	1 459	1 506	1 530	1 445	1 346	1 256	1 115	1 067	1 006	984	915	945	992
nowotomyski	1 979	2 171	2 152	2 050	1 986	1 839	1 737	1 784	1 773	1 705	1 496	1 407	1 388
obornicki	2 587	2 833	2 866	2 741	2 561	2 388	2 320	2 214	2 148	2 075	1 987	2 015	1 962
ostrowski	6 628	6 876	6 912	6 493	5 978	5 522	5 200	5 025	4 999	4 827	4 803	5 038	5 161
ostrzeszowski	2 561	2 708	2 725	2 455	2 231	2 111	1 991	1 989	1 956	1 939	1 995	2 036	2 096
pilski	6 795	7 200	7 268	6 942	6 665	6 245	6 009	5 764	5 633	5 375	5 304	5 276	5 360
pleszewski	3 406	3 506	3 554	3 275	3 037	2 873	2 727	2 583	2 480	2 353	2 270	2 234	2 349
poznański	20 682	21 394	21 574	21 020	20 079	19 325	18 473	18 074	17 647	17 016	16 469	16 389	15 956
rawicki	2 749	2 926	2 953	2 794	2 624	2 551	2 494	2 475	2 445	2 307	2 224	2 271	2 278
słupecki	4 256	4 472	4 396	4 222	3 933	3 729	3 548	3 450	3 435	3 356	3 397	3 354	3 404
szamotulski	3 481	3 691	3 688	3 615	3 391	3 272	3 164	3 072	3 078	2 956	2 780	2 574	2 555
średzki	3 458	3 526	3 520	3 402	3 245	3 127	3 080	3 124	3 010	2 927	2 867	2 879	2 878
śremski	2 330	2 479	2 399	2 283	2 097	1 994	1 850	1 838	1 770	1 738	1 628	1 601	1 580
turecki	3 965	4 319	4 257	3 998	3 740	3 493	3 433	3 461	3 278	3 224	3 054	3 053	3 315
wągrowiecki	5 185	5 299	5 143	4 924	4 655	4 339	4 061	4 085	4 119	3 944	3 761	3 780	3 761
wolsztyński	1 542	1 664	1 679	1 562	1 475	1 497	1 349	1 329	1 329	1 275	1 288	1 222	1 233
wrzeciński	4 756	4 948	4 890	4 663	4 327	3 988	3 825	3 797	3 843	3 876	3 744	3 864	3 881
złotowski	4 432	4 659	4 638	4 501	4 092	3 822	3 844	3 788	3 788	3 598	3 739	3 783	3 935
Województwo	144 832	152 270	152 566	145 897	137 780	130 233	124 532	122 589	120 724	118 022	115 293	115 555	116 410

Źródło: Wojewódzki Urząd Pracy w Poznaniu <http://www.wup.poznan.pl>

Osoby bezrobotne w Wielkopolsce ogółem – grudzień 2014r.

Powiaty	Liczba osób bezrobotnych w końcu miesiąca	% wzrost/spadek	
		w stosunku do listopada 2014r.	w stosunku do grudnia 2013r.
chodzieski	2 564	0,6	-17,6
czarnkowsko-trzcianecki	3 840	0,1	-18,6
gnieźnieński	6 172	-0,4	-20,5
gostyński	3 356	5,8	-12,1
grodziski	1 745	-0,7	-14,1
jarociński	2 863	0,4	-20,8
kaliski	5 405	-1,6	-18,1
kępiński	972	-1,7	-30,2
kolski	4 945	3,3	-10,9
koniński	12 222	0,3	-10,9
kościański	1 884	0,2	-25,2
krotoszyński	2 837	2,5	-10,4
leszczyński	3 521	4,7	-23,1
międzychodzki	992	5,0	-32,0
nowotomyski	1 388	-1,4	-29,9
obornicki	1 962	-2,6	-24,2
ostrowski	5 161	2,4	-22,1
ostrzeszowski	2 096	2,9	-18,2
piłski	5 360	1,6	-21,1
pleszewski	2 349	5,1	-31,0
poznański	15 956	-2,6	-22,9
rawicki	2 278	0,3	-17,1
słupecki	3 404	1,5	-20,0
szamotułski	2 555	-0,7	-26,6
średzki	2 878	0,0	-16,8
śremski	1 580	-1,3	-32,2
turecki	3 315	8,6	-16,4
wągrowiecki	3 761	-0,5	-27,5
województwo	116 410	0,7	-19,6
wolsztyński	1 233	0,9	-20,0
wrzesiński	3 881	0,4	-18,4
złotowski	3 935	4,0	-11,2

Źródło: Wojewódzki Urząd Pracy w Poznaniu <http://www.wup.poznan.pl>

Tabela 25

Stopa bezrobocia w powiatach woj. wielkopolskiego na koniec grudnia 2014r.

Powiaty	Stopa bezrobocia w końcu grudnia 2014r. (w %)	Wzrost/spadek stopy bezrobocia w stosunku do listopada 2014r.	Wzrost/spadek stopy bezrobocia w stosunku do grudnia 2013r.
chodzieski	14,0	0,1	-2,5
czarnkowsko -trzcianecki	12,2	0,0	-2,4
gnieźnieński	12,5	-0,1	-2,8
gostyński	10,7	0,5	-1,3
grodziski	7,8	-0,1	-1,2
jarociński	10,9	0,1	-2,5
kaliski *	6,9	-0,1	-1,4
kępiński	3,5	-0,1	-1,5
kolski	14,5	0,4	-1,6
koniński *	15,0	0,0	-1,7
kościański	6,8	0,0	-2,2
krotoszyński	8,6	0,2	-1,0
leszczyński *	6,7	0,3	-1,9
międzychodzki	8,4	0,3	-3,6
nowotomyski	4,7	-0,1	-1,9
obornicki	9,2	-0,2	-2,6
ostrowski	8,1	0,2	-2,2
ostrzeszowski	9,1	0,2	-1,9
piłski	10,2	0,2	-2,4
pleszewski	9,6	0,4	-3,8
poznański *	3,3	-0,1	-1,0
rawicki	9,3	0,1	-1,7
słupecki	14,8	0,2	-3,1
szamotułski	7,0	0,0	-2,3
średzki	12,5	0,0	-2,2
śremski	7,1	0,0	-3,0
turecki	9,2	0,7	-1,7
wągrowiecki	16,0	0,0	-4,9
Województwo	7,8	0,1	-1,8
wolsztyński	4,7	0,0	-1,2
wrzesiński	13,1	0,1	-2,6
złotowski	15,1	0,5	-1,6

Miasta na prawach powiatu

Kalisz	6,9	-0,1	-1,4
Konin	12,2	-0,2	-1,7
Leszno	6,9	0,3	-1,9
Poznań	3,2	-0,1	-1,0

Opracowano na podstawie danych statystycznych Wojewódzkiego Urzędu Pracy w Poznaniu (<http://www.wup.poznan.pl>)

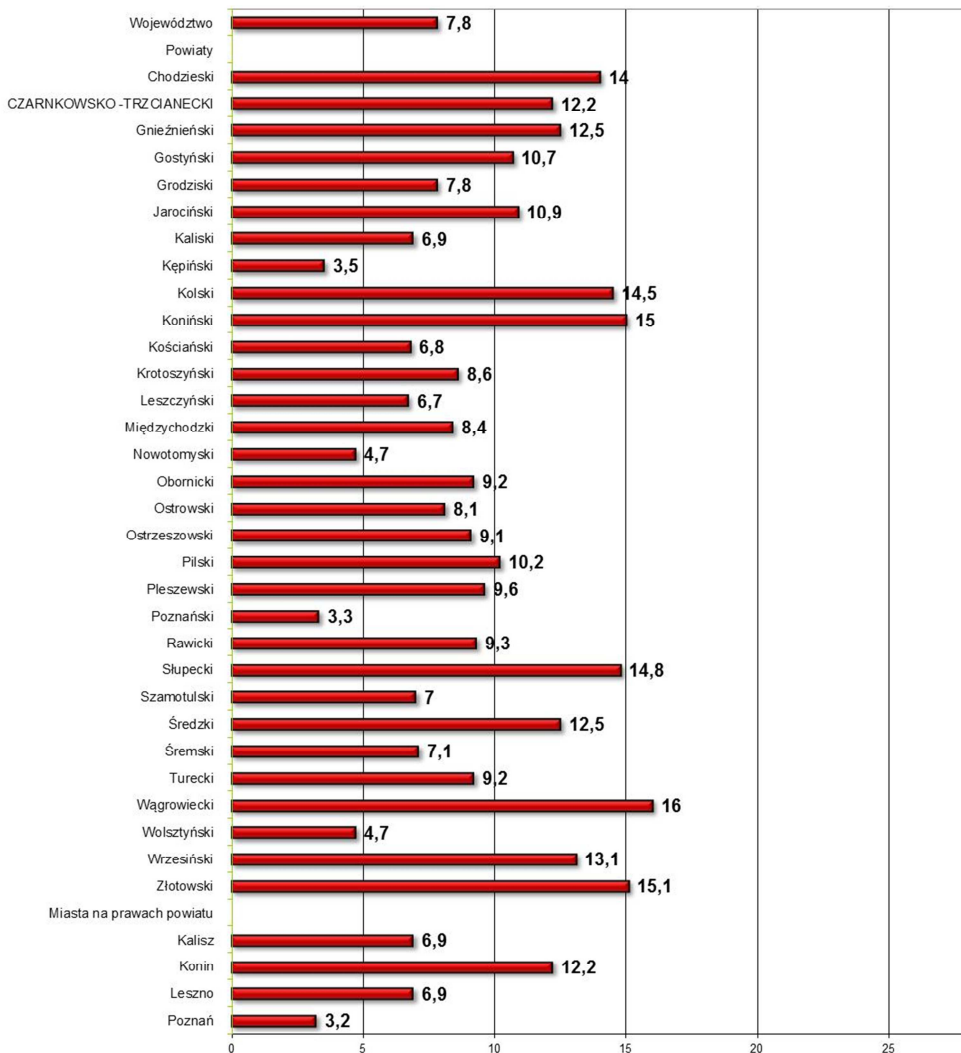
Stopa bezrobocia – według województw na koniec grudnia 2014r.

Województwa	Stopa bezrobocia w końcu grudnia 2014 (w %)	Wzrost/spadek stopy bezrobocia do poprzedniego miesiąca	Wzrost/spadek stopy bezrobocia do analogicznego miesiąca poprzedniego roku
dolnośląskie	10,6	0,0	-2,5
kujawsko-pomorskie	15,7	0,3	-2,5
lubelskie	12,7	0,2	-1,7
lubuskie	12,8	0,2	-2,9
łódzkie	11,9	0,0	-2,2
małopolskie	9,9	0,2	-1,6
mazowieckie	9,8	0,0	-1,3
opolskie	11,9	0,2	-2,3
podkarpackie	14,8	0,4	-1,5
podlaskie	13,1	0,2	-2,0
pomorskie	11,3	0,1	-1,9
śląskie	9,6	0,0	-1,7
świętokrzyskie	14,2	0,3	-2,4
warmińsko-mazurskie	18,9	0,6	-2,7
wielkopolskie	7,8	0,1	-1,8
zachodniopomorskie	15,6	0,4	-2,4
POLSKA	11,5	0,1	-1,9

Opracowano na podstawie danych statystycznych Wojewódzkiego Urzędu Pracy w Poznaniu

(<http://www.wup.poznan.pl>)

**Stopa bezrobocia rejestrowanego według powiatów
Stan w dniu 31 XII 2014**

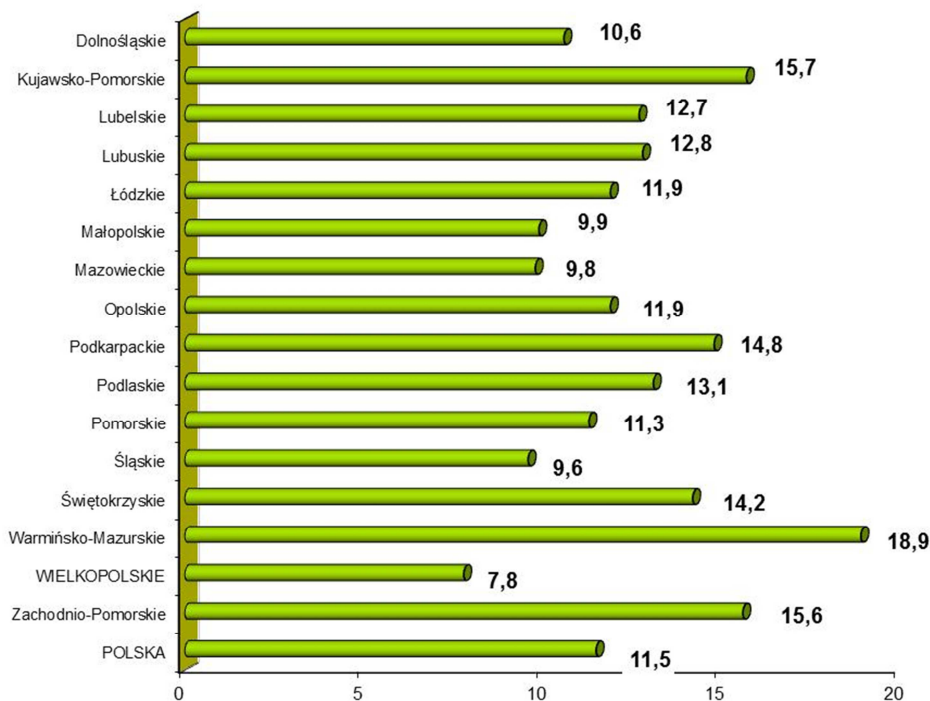


Opracowano na podstawie danych statystycznych Wojewódzkiego Urzędu Pracy w Poznaniu

(<http://www.wup.poznan.pl>)

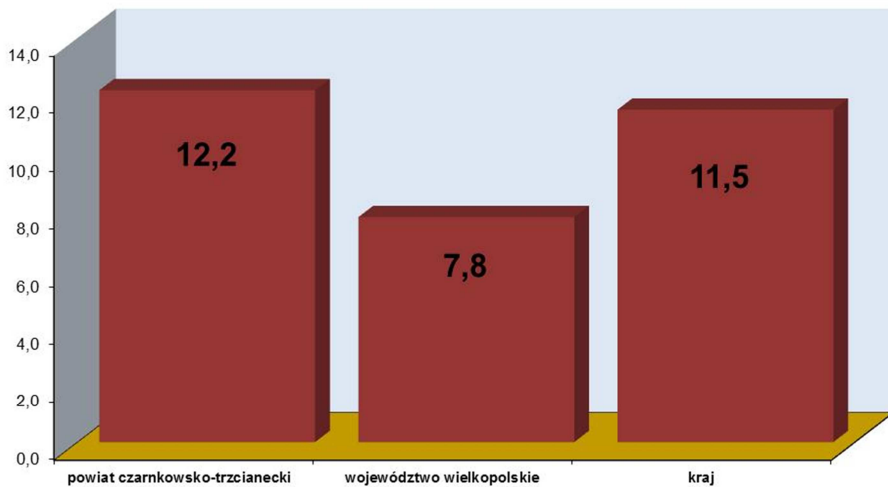
Stopa bezrobocia w poszczególnych województwach i w kraju – w %

Stan w dniu 31 XII 2014

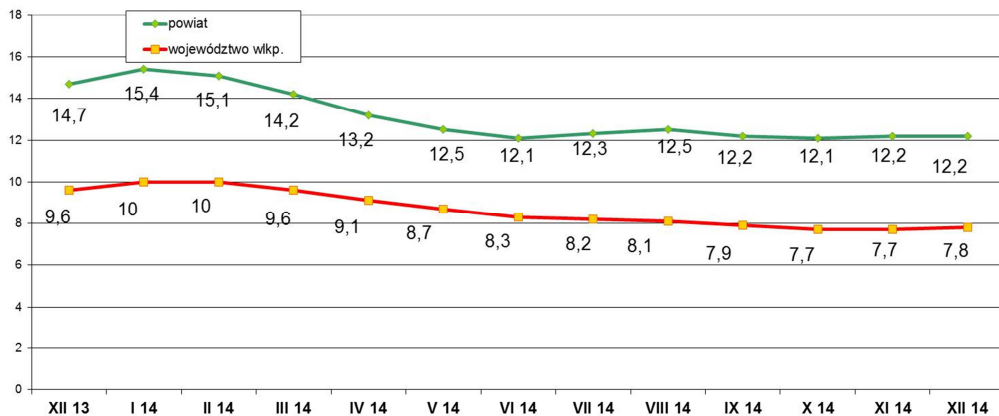


Opracowano na podstawie danych statystycznych Wojewódzkiego Urzędu Pracy w Poznaniu
 (<http://www.wup.poznan.pl>)

Stopa bezrobocia na koniec grudnia 2014

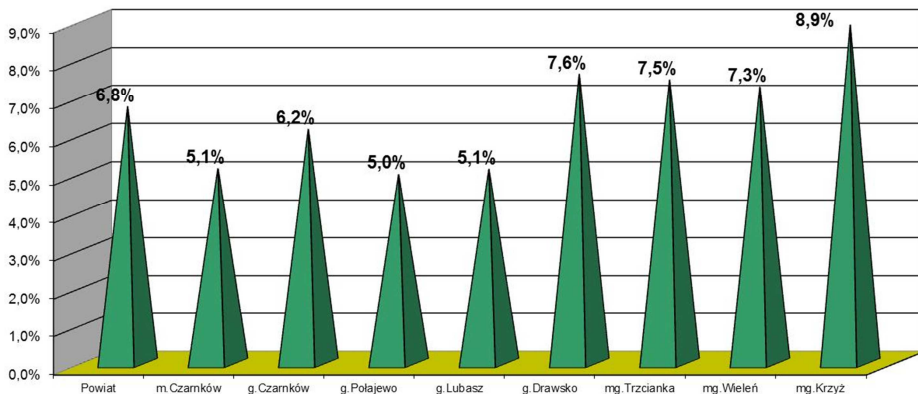


**Stopa bezrobocia rejestrowanego według powiatów
Stan w dniu 31 XII 2014**

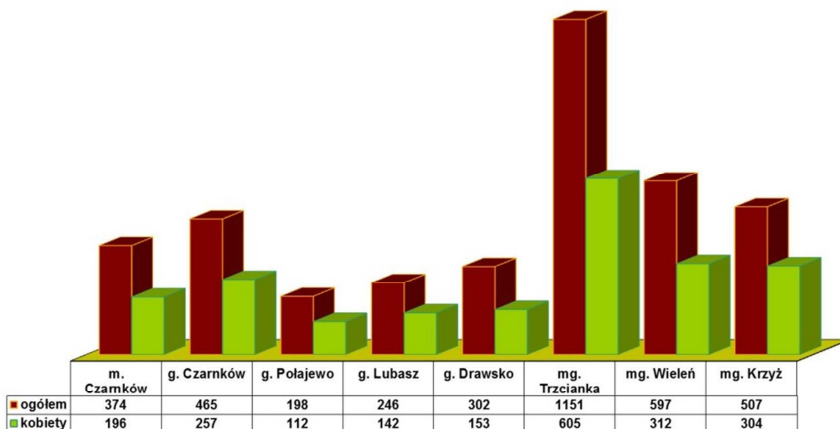


Opracowano na podstawie danych statystycznych Wojewódzkiego Urzędu Pracy w Poznaniu
(<http://www.wup.poznan.pl>)

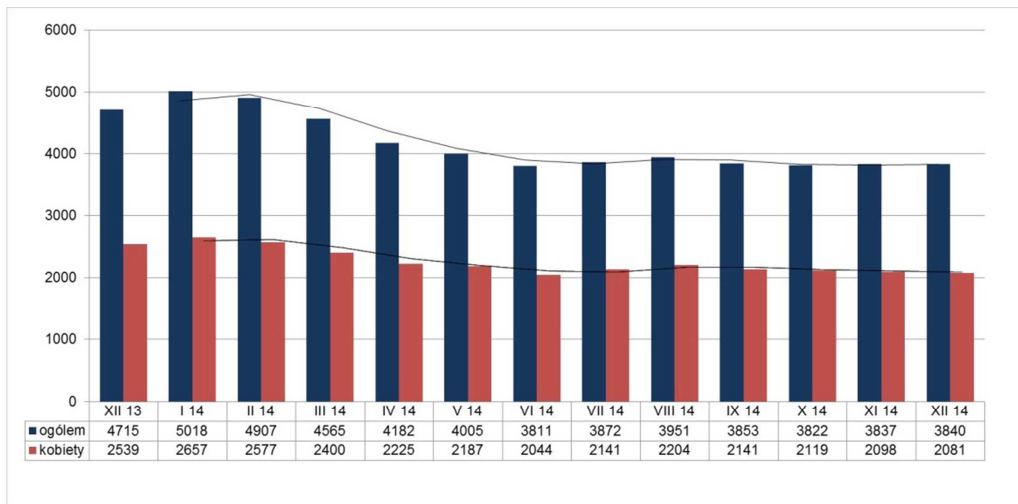
Wskaźniki bezrobocia rejestrowanego dla powiatu oraz miast i gmin na koniec grudnia 2014 r.



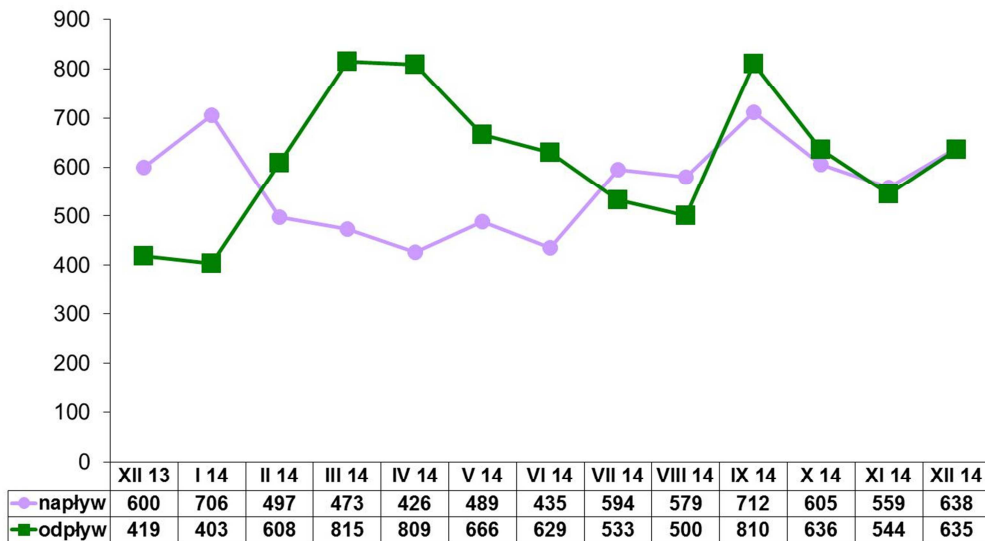
**Liczba bezrobotnych w miastach i gminach powiatu
Stan na koniec grudnia 2014**



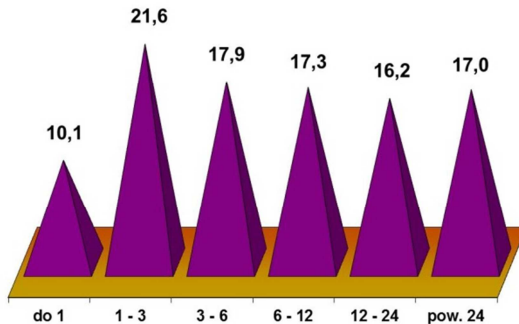
Liczba bezrobotnych w poszczególnych miesiącach



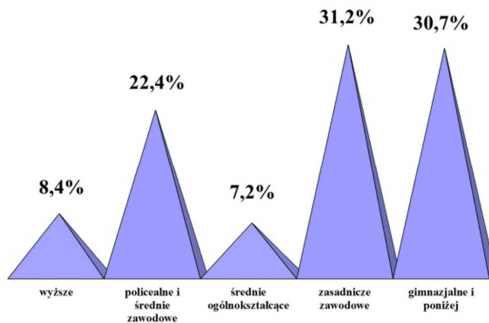
Napływ i odpływ bezrobotnych w poszczególnych miesiącach



Bezrobotni według czasu pozostawania bez pracy w miesiącach na koniec grudnia 2014



Bezrobotni według wykształcenia na koniec grudnia 2014



Bezrobotni według wieku na koniec grudnia 2014

