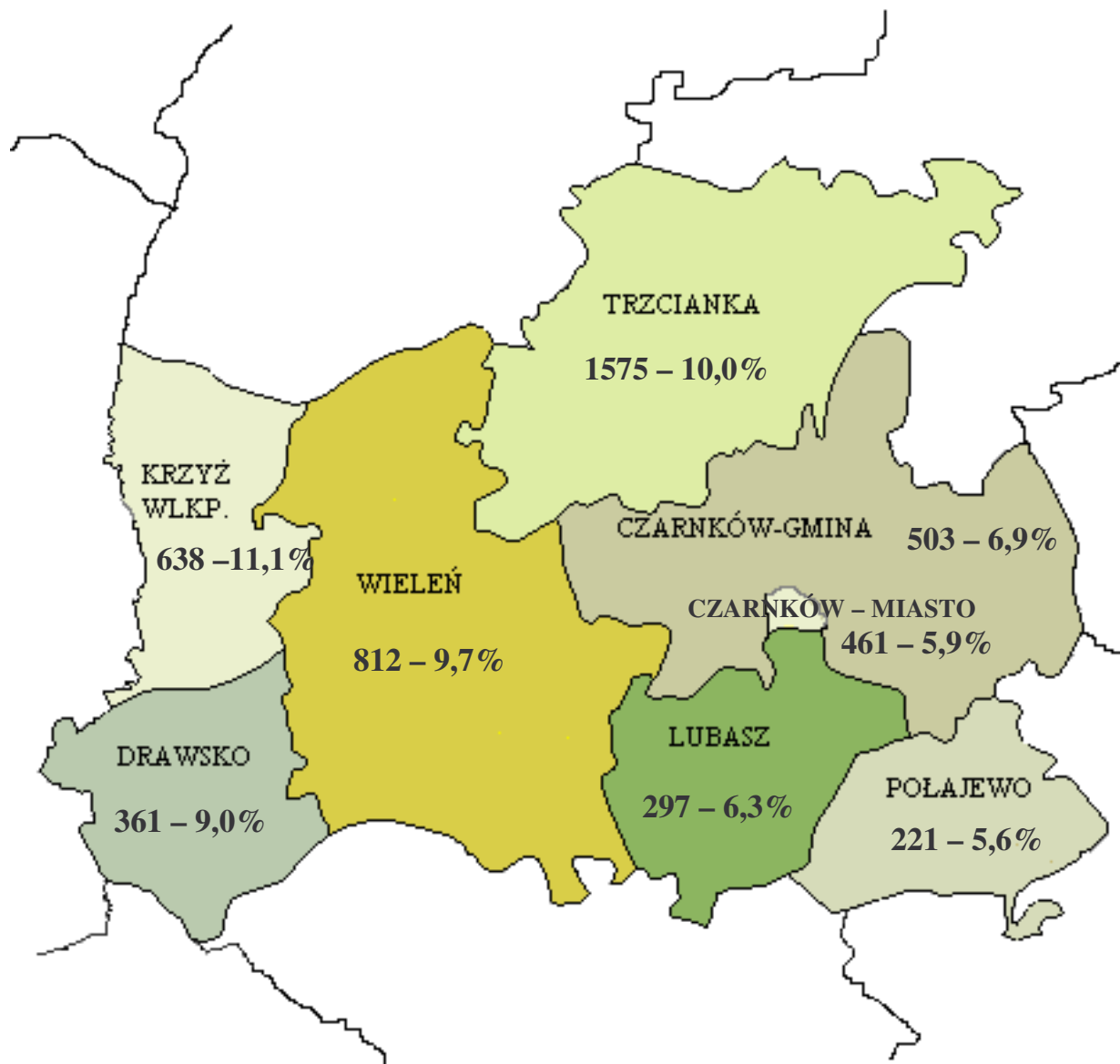




POWIATOWY URZĄD PRACY W CZARNKOWIE
UL. PRZEMYSŁOWA 2A , 64-700 CZARNKÓW



**SYTUACJA NA POWIATOWYM RYNKU PRACY
NA KONIEC GRUDNIA 2010 ROKU**

1. Stan i zmiany w poziomie bezrobotnych

Liczba bezrobotnych zarejestrowanych w urzędzie pracy powiatu czarnkowsko-trzcianeckiego na koniec **grudnia 2010r.** wynosiła **4 868 osób** i była wyższa o **219 osób** tj. o **4,7%** w stosunku do listopada 2010 roku. W porównaniu do grudnia 2009r. nastąpił spadek liczby bezrobotnych o **385 osób tj. o 7,3%**.

Największy % spadek poziomu bezrobocia w odniesieniu do grudnia 2009r. zanotowano w g. Drawsko o 18,1% tj. o 80 osób.

W stosunku do listopada 2010r. liczba bezrobotnych w powiecie **wzrosła o 219 osób tj. o 4,7%**; przy czym wzrost odnotowano prawie we wszystkich gminach. Największy % wzrost zanotowano w mg. Wieleń o 12,0% tj. o 87 osób.

Stan i zmiany w poziomie bezrobocia przedstawiają tabele nr 1 i 2.

Największe natężenie bezrobociem w grudniu 2010r. występowało w mg. Krzyż – 11,1%, najmniejsze w g. Połajewo – 5,6% (stosunek liczby bezrobotnych do ludności w wieku produkcyjnym). W pozostałych gminach wskaźnik bezrobocia rejestrowanego kształtował się na poziomie od 5,9% do 10,0%. Natomiast wskaźnik bezrobocia rejestrowanego dla powiatu, obliczony wyłącznie dla celów porównawczych wynosił 8,4%.

Informacje o wielkości wskaźnika bezrobocia rejestrowanego przedstawiono w tabeli nr 2.

W kraju stopa bezrobocia wynosiła na koniec grudnia 2010r. 12,3% i w porównaniu z grudnia 2009r. wzrosła o 0,2 punktu, w stosunku do poprzedniego miesiąca wzrosła o 0,6 punktu.

W województwie stopa bezrobocia wyniosła w końcu grudnia 2010r. 9,2%. W stosunku do grudnia 2009r. nie uległa zmianie, w stosunku do poprzedniego miesiąca wzrosła o 0,5 punktu.

W powiecie czarnkowsko-trzcianeckim stopa bezrobocia wyniosła w końcu grudnia 2010r. 15,4%. W porównaniu z grudnia 2009r. spadła o 1,2 punktu, a w stosunku do listopada wzrosła o 0,6 punktu.

Na terenie województwa **najniższa stopa bezrobocia** wystąpiła w powiecie: poznańskim 3,5% i kępińskim 5,5%.

Powiatami o **najwyższej stopie bezrobocia** były: złotowski – 19,2% i wągrowiecki – 18,9%.

Struktura bezrobocia

Udział wybranych grup bezrobotnych w ogóle bezrobotnych przedstawiają tabele nr 3,4,5 i 6.

Bezrobocie dotyka przede wszystkim osoby o najniższym **poziomie wykształcenia**. Osoby z wykształceniem zasadniczym zawodowym stanowiły **31,6% (1536 osób)**, a z wykształceniem gimnazjalnym i niższym **30,0% (1459 osób)** ogółu zarejestrowanych. Osoby z wykształceniem wyższym stanowiły **6,7%** (327 osób, w tym 226 kobiet) – **tabela nr 9**.

Wśród zarejestrowanych bezrobotnych dwie największe grupy stanowią osoby **w wieku 25-34 lata (28,0%** - 1361 osób) i w wieku **45-54 lata (20,9%** - 1018 osób) – **tabela nr 10**.

Wśród ogółu bezrobotnych większość stanowili bezrobotni ze **stażem pracy** od 1 do 5 lat (**25,2%**) - 1228 osób, drugą najliczniejszą grupę stanowią bezrobotni ze stażem pracy od 10 do 20 lat (**18,6%**) – 904 osoby, bezrobotni **bez stażu** pracy w liczbie **667** stanowią tymczasem **13,9%** - **tabela nr 11**.

2. Płynność bezrobocia

W grudniu 2010r. **zarejestrowało się 775** osób, co stanowi wzrost rejestracji o **44 osób** w porównaniu do poprzedniego miesiąca i spadek o 162 osoby w stosunku do grudnia 2009r.

Szczegółowe dane według gmin zawierają tabele nr 16 i 17.

Z ewidencji bezrobotnych w grudniu 2010r. **wyłączono 556** osób bezrobotnych tj. mniej o 40 osób w porównaniu z miesiącem ubiegłym i więcej o 168 osób w porównaniu do grudnia 2009 r.

Odsetek bezrobotnych wyłączonych z ewidencji z powodu pójścia do pracy w ogóle wyłączonych w miesiącu wynosił **40,6% - 330 osób** (dla porównania – w listopadzie 2010r. pracę podjęły 258 osoby, co stanowiło 56,7% wyłączeń, natomiast w listopadzie 2009r. z powodu podjęcia pracy wyrejestrowano 202 osoby – 47,9%).

Szczegółowe informacje z podziałem na gminy zawierają tabele nr 18 i 19.

W okresie styczeń – grudzień 2010r. **odpływ bezrobotnych przewyższał napływ o 385 osób tj. o 4,8%** (napływ 8066, odpływ 8451), natomiast w analogicznym okresie 2009r. **napływ bezrobotnych przewyższał odpływ o 1475 osób tj. o 20,6%** (napływ 7154, odpływ 8629).

Płynność bezrobocia – bezrobotni w szczególnej sytuacji na rynku pracy

Wśród nowo zarejestrowanych, wyłączonych bezrobotnych dominowały osoby długotrwale bezrobotne a wśród podejmujących pracę w grudniu 2010r. dominowały osoby **do 25 roku życia**.

	liczba osób ogółem	osoby do 25 roku życia		osoby pow. 50 roku życia		długotrwale bezrobotni	
		Liczba osób	%*	Liczba osób	%*	Liczba osób	%*
napływ	775	273	35,2	105	13,5	268	34,6
odpływ	556	215	38,7	58	10,4	159	28,6
podjęcia pracy	330	137	41,5	21	6,4	79	23,9

%* udział napływu, odpływu i podjęć pracy wybranych kategorii bezrobotnych w ogólnej liczbie zarejestrowań, wyłączeń z ewidencji i podjęć pracy

3. Oferty pracy

W grudniu 2010r. do Powiatowego Urzędu Pracy w Czarnkowie wpłynęło **65 ofert pracy**, z czego 37 ofert subwencionowanych. W listopadzie 2010r. ofert było 64, w tym 32 ofert subwencionowanych, natomiast w grudniu 2009r. – 42 oferty w tym 15 ofert subwencionowanych.

Szczegółowe informacje dotyczące ofert pracy znajdują się w tabeli 2 i 13.

4. Bezrobotni według zawodów

Na koniec II półrocza 2010r. osoby bezrobotne reprezentowały **483** zawody i specjalności, z których posiadane przez największą liczbę bezrobotnych przedstawiono w poniższej tabeli. Największą liczbowo grupę stanowią osoby bez zawodu (**1014 osób – 20,8%**).

Bezrobotni według dominujących zawodów na koniec grudnia 2010r. (pow. 40 bezrobotnych w zawodzie)

Zawód	Liczba bezrobotnych	% ogółu
Sprzedawca	402	8,3%
Technik ekonomista	182	3,7%
Ślusarz	162	3,3%
Kucharz	126	2,6%
Murarz	103	2,1%
Mechanik samochodów osobowych	102	2,1%
Krawiec	100	2,1%
Technik żywienia i gospodarstwa domowego	83	1,7%
Technik handlowiec	72	1,5%
Technik rolnik	65	1,3%
Robotnik placowy	63	1,3%
Technik mechanik	62	1,3%
Robotnik gospodarczy	56	1,2%
Robotnik budowlany	48	1,0%
Sprzątaczką biurowa	47	1,0%
Stolarz meblowy	46	0,9%

POWIATOWY URZĄD PRACY W CZARNKOWIE

Kucharz małej gastronomii	45	0,9%
Rolnik	44	0,9%
Stolarz	44	0,9%
Mechanik pojazdów samochodowych	41	0,8%

W II półroczu 2010 roku urząd dysponował **829 ofertami pracy**, co stanowi wzrost o 17,8% - 125 ofert w odniesieniu do II półrocza 2009 roku, kiedy ofert pracy było 704.

W okresie styczeń – grudzień 2010 roku urząd dysponował **1865 ofertami pracy**, co stanowi **wzrost o 24,2%** - 363 oferty w odniesieniu do analogicznego okresu 2009 roku, kiedy ofert pracy było 1502.

Oferty pracy według zawodów w II półroczu 2010r. (powyżej 10 w danym zawodzie).

Zawód	Liczba ofert	% ogółu ofert
Robotnik gospodarczy	130	15,7%
Sprzedawca	85	10,3%
Pozostali operatorzy urządzeń do obróbki drewna	54	6,5%
Technik prac biurowych	34	4,1%
Pozostali pracownicy obsługi biurowej	24	2,9%
Pracownik kancelaryjny	21	2,5%
Barman	19	2,3%
Murarz	17	2,1%
Kucharz	16	1,9%
Opiekunka dziecięca	15	1,8%
Operator maszyn do produkcji płyt i sklejek	14	1,7%
Ślusarz	12	1,4%
Robotnik leśny	10	1,2%

Oferty pracy według miejsca pochodzenia w II półroczu 2010 roku

Sekcja EKD	Liczba ofert	% ogółu
Administracja publiczna i obrona narodowa, obowiązkowe zabezpieczenia społeczne	176	21,2%
Przetwórstwo przemysłowe	165	19,9%
Handel hurt. i detal. naprawa pojazdów sam., włączając motocykle	117	14,1%
Pozostała działalność usługowa	93	11,2%
Budownictwo	54	6,5%
Edukacja	45	5,4%
Działalność związana z zakwaterowaniem i usługami gastronomicznymi	42	5,1%
Opieka zdrowotna i pomoc społeczna	33	4,0%
Działalność w zakresie usług administrowania i działalność	28	3,4%

POWIATOWY URZĄD PRACY W CZARNKOWIE

wspierająca		
Rolnictwo, leśnictwo, łowiectwo i rybactwo	18	2,2%
Działalność finansowa i ubezpieczeniowa	15	1,8%
Transport i gospodarka magazynowa	14	1,7%
Dostawa wody, gospodarowanie ściekami i odpadami oraz działalność związana z rekultywacją	9	1,1%
Działalność związana z kulturą, rozrywką i rekreacją	7	0,8%
Informacja i komunikacja	5	0,6%
Działalność profesjonalna, naukowa i techniczna	3	0,4%
Działalność niezidentyfikowana	3	0,4%
Działalność związana z obsługą rynku nieruchomości	2	0,2%
Górnictwo i wydobywanie	-	-
Wytwarzanie i zaopatrywanie w energię elektryczną, gaz, parę wodną, gorącą wodę i powietrze do układów klimatyzacyjnych	-	-
Gospodarstwa domowe zatrudniające pracowników, gospodarstwa domowe produkujące wyroby i świadczące usługi na własne potrzeby	-	-
Organizacje i zespoły eksterytorialne	-	-
Ogółem	829	100,0%

Wybrane dane o bezrobotnych i działalności PUP Czarnków

		listopad 2010	grudzień 2010	Wzrost/spadek do poprzedniego miesiąca	Wskaźnik dynamiki (listopad 2010 =100)	
Bezrobotni zarejestrowani w PUP						
Stan na koniec miesiąca		4649	4868	135	4,7%	
w tym	Kobiety	2646	2702	2,1%	0,5%	
	Zarejestrowani po raz pierwszy	680	689	0,1%	1,5%	
	Zarejestrowani z prawem do zasiłku	722	769	6,5%	3,4%	
	Zamieszkali na wsi	2467	2569	102	4,1%	
	Długotrwale bezrobotni	2160	2269	109	5,0%	
	Bezrobotni zarejestrowani w ciągu miesiąca "napływ"		731	775	44	6,0%
Bezrobotni wyrejestrowani w ciągu miesiąca "odpływ"		596	556	-40	-6,7%	
w tym z powodu	podjęcia pracy	311	330	19	6,1%	
	w tym	prac interwencyjnych	0	1	1	
		robót publicznych	0	0	0	0,0%
		działalności gospodarczej	27	31	4	14,8%
		w ramach refundacji kosztów zatrudnienia bezrobotnego	17	24	7	41,2%
		inne	0	0	0	0,0%
		rozpoczęcia szkolenia	32	0	-32	-100,0%
	rozpoczęcia stażu	15	12	-3	-20,0%	
	rozpoczęcia przygotowania zawodowego w miejscu pracy	0	0	0	0,0%	
	rozpoczęcia pracy społecznie użytecznej	0	0	0	0,0%	
niepotwierdzenia gotowości do pracy	195	195	-45	-23,1%		
Oferty pracy zgłoszone w ciągu miesiąca		64	65	1	-1,6%	

Tabela 2

**Bezrobotni i oferty pracy według gmin
Stan na 31.12.2010**

	Liczba bezrobotnych		Wzrost/spadek liczby bezrobotnych w porównaniu do XI 2010				Oferty pracy zgłoszone w XII 2010	Wskaźnik bezrobocia rejestrowanego ¹⁾ na koniec XII 2010	Wzrost/spadek liczby bezrobotnych w porównaniu do XII 2009	
			w liczbach bezwzględnych		w procentach				w liczbach	w %
	Ogółem	Kobiety	Ogółem	Kobiety	Ogółem	Kobiety				
Powiat	4868	2702	219	56	4,7%	2,1%	65	8,4%	-385	-7,3%
m. Czarnków	461	241	41	11	9,8%	4,8%	14	5,9%	-51	-10,0%
g. Czarnków	503	284	39	21	8,4%	8,0%	7	6,9%	-63	-11,1%
g. Połajewo	221	127	-5	-1	-2,2%	-0,8%	3	5,6%	6	2,8%
g. Lubasz	297	177	5	-3	1,7%	-1,7%	1	6,3%	33	12,5%
g. Drawsko	361	201	-6	-5	-1,6%	-2,4%	5	9,0%	-80	-18,1%
mg. Trzcianka	1575	888	15	-10	1,0%	-1,1%	19	10,0%	-99	-5,9%
mg. Wieleń	812	415	87	24	12,0%	6,1%	7	9,7%	-77	-8,7%
mg. Krzyż	638	369	43	19	7,2%	5,4%	9	11,1%	-54	-7,8%

¹⁾ Wskaźnik bezrobocia rejestrowanego – liczba bezrobotnych do liczby ludności w wieku produkcyjnym (wg stanu na 31.12.2009 r.)

Tabela 3

**Udział wybranych grup bezrobotnych w ich ogólnej liczbie
Stan na 31.12.2010**

	Kobiety		Zamieszkali na wsi		Długotrwale bezrobotni		Osoby posiadające prawo do zasiłku	
	Liczba osób	% ogółu	Liczba osób	% ogółu	Liczba osób	% ogółu	Liczba osób	% ogółu
Powiat	2702	55,5%	2569	52,8%	2269	46,6%	769	15,8%
m. Czarnków	241	52,3%	0	0,0%	179	38,8%	91	19,7%
g. Czarnków	284	56,5%	503	100,0%	227	45,1%	70	13,9%
g. Połajewo	127	57,5%	221	100,0%	94	42,5%	35	15,8%
g. Lubasz	177	59,6%	297	100,0%	126	42,4%	42	14,1%
g. Drawsko	201	55,7%	361	100,0%	149	41,3%	65	18,0%
mg. Trzcianka	888	56,4%	533	33,8%	815	51,7%	222	14,1%
mg. Wieleń	415	51,1%	424	52,2%	374	46,1%	147	18,1%
mg. Krzyż	369	57,8%	230	36,1%	305	47,8%	97	15,2%

Tabela 4

**Udział bezrobotnych będących w szczególnej sytuacji na rynku pracy w ogólnej liczbie bezrobotnych
Stan na 31.12.2010**

	Osoby do 25 roku życia		Osoby, które ukończyły szkołę wyższą, do 27 roku życia		Osoby powyżej 50 roku życia		Osoby bez kwalifikacji zawodowych		Samotnie wychowujące co najmniej jedno dziecko do 18 roku życia		Niepełnosprawni	
	Liczba osób	% ogółu	Liczba osób	% ogółu	Liczba osób	% ogółu	Liczba osób	% ogółu	Liczba osób	% ogółu	Liczba osób	% ogółu
Powiat	1133	23,3%	62	1,3%	1028	21,1%	1397	28,7%	519	10,7%	163	3,3%
m. Czarnków	86	18,7%	12	2,6%	117	25,4%	87	18,9%	48	10,4%	23	5,0%
g. Czarnków	146	29,0%	7	1,4%	92	18,3%	107	21,3%	61	12,1%	16	3,2%
g. Połajewo	73	33,0%	2	0,9%	31	14,0%	60	27,1%	21	9,5%	3	1,4%
g. Lubasz	87	29,3%	2	0,7%	50	16,8%	64	21,5%	26	8,8%	4	1,3%
g. Drawsko	99	27,4%	1	0,3%	64	17,7%	101	28,0%	29	8,0%	8	2,2%
mg. Trzcianka	312	19,8%	28	1,8%	392	24,9%	467	29,7%	190	12,1%	91	5,8%
mg. Wieleń	182	22,4%	3	0,4%	155	19,1%	276	34,0%	80	9,9%	10	1,2%
mg. Krzyż	148	23,2%	7	1,1%	127	19,9%	235	36,8%	64	10,0%	8	1,3%

Tabela 5

**Udział bezrobotnych będących w szczególnej sytuacji na rynku pracy w ogólnej liczbie bezrobotnych
Stan na 31.12.2010**

	Kobiety, które nie podjęły zatrudnienia po urodzeniu dziecka		Osoby bez doświadczenia zawodowego		Osoby bez wykształcenia średniego		Osoby, które po odbyciu kary pozbawienia wolności nie podjęły zatrudnienia	
	Liczba osób	% ogółu	Liczba osób	% ogółu	Liczba osób	% ogółu	Liczba osób	% ogółu
Powiat	524	10,8%	957	19,7%	2995	61,5%	63	1,3%
m. Czarnków	43	9,3%	78	16,9%	223	48,4%	4	0,9%
g. Czarnków	54	10,7%	101	20,1%	316	62,8%	9	1,8%
g. Połajewo	24	10,9%	47	21,3%	145	65,6%	0	0,0%
g. Lubasz	34	11,4%	57	19,2%	167	56,2%	0	0,0%
g. Drawsko	19	5,3%	62	17,2%	226	62,6%	1	0,3%
mg. Trzcianka	191	12,1%	302	19,2%	962	61,1%	31	2,0%
mg. Wieleń	90	11,1%	154	19,0%	555	68,3%	10	1,2%
mg. Krzyż	69	10,8%	156	24,5%	401	62,9%	8	1,3%

Tabela 6

Porównanie udziału wybranych grup bezrobotnych w ich ogólnej liczbie

Powiat	Kobiety		Zamieszkali na wsi		Długotrwale bezrobotni		Osoby posiadające prawo do zasiłku	
	Liczba osób	% ogółu	Liczba osób	% ogółu	Liczba osób	% ogółu	Liczba osób	% ogółu
grudzień 2010	2702	55,5%	2569	52,8%	2269	46,6%	769	15,8%
listopad 2010	2301	60,9%	2031	53,8%	1671	44,2%	717	19,0%
grudzień 2009	2603	67,3%	2030	52,5%	2346	60,7%	509	13,2%

	Osoby do 25 roku życia		Osoby, które ukończyły szkołę wyższą, do 27 roku życia		Osoby powyżej 50 roku życia		Osoby bez kwalifikacji zawodowych		Samotnie wychowujące co najmniej jedno dziecko do 18 roku życia		Niepełnosprawni	
	Liczba osób	% ogółu	Liczba osób	% ogółu	Liczba osób	% ogółu	Liczba osób	% ogółu	Liczba osób	% ogółu	Liczba osób	% ogółu
grudzień 2010	1133	23,3%	62	1,3%	1028	21,1%	1397	28,7%	519	10,7%	163	3,3%
listopad 2010	929	24,6%	41	1,1%	713	18,9%	1184	31,3%	387	10,2%	114	3,0%
grudzień 2009	859	22,2%	27	0,7%	739	19,1%	1204	31,1%	375	9,7%	96	2,5%

	Kobiety, które nie podjęły zatrudnienia po urodzeniu dziecka		Osoby bez doświadczenia zawodowego		Osoby bez wykształcenia średniego		Osoby, które po odbyciu kary pozbawienia wolności nie podjęły zatrudnienia	
	Liczba osób	% ogółu	Liczba osób	% ogółu	Liczba osób	% ogółu	Liczba osób	% ogółu
grudzień 2010	524	10,8%	957	19,7%	2995	61,5%	63	1,3%
listopad 2010	462	12,2%	778	20,6%	2327	61,6%	44	1,2%
grudzień 2009	726	18,8%	1079	27,9%	2446	63,3%	48	1,2%

Tabela 7

Porównanie napływu i odpływu bezrobotnych oraz podjęć pracy w miesiącu sprawozdawczym, poprzednim i w ubiegłym roku

Powiat	grudzień 2010	listopad 2010	grudzień 2009
napływ	775	731	613
odpływ	556	596	388
podjęcia pracy	330	258	202

Tabela 8

Stan i struktura bezrobocia

	XII 2009	XII 2010	Wzrost /spadek
Ogółem	5253	4868	-385
z tego:			
♦ osoby poprzednio pracujące	4489	4191	-298
w tym:			
zwolnione z przyczyn dotyczących zakładu pracy	79	63	-16
♦ osoby dotychczas nie pracujące	764	677	-87
♦ niepełnosprawni	180	163	-17
♦ zamieszkali na wsi	2766	2569	-197
w tym posiadający gospodarstwo rolne	17	22	5
Kobiety	2831	2702	-129
z tego			
♦ osoby poprzednio pracujące	2328	2245	-83
w tym:			
zwolnione z przyczyn dotyczących zakładu pracy	30	35	5
♦ osoby dotychczas nie pracujące	503	457	-46
♦ niepełnosprawni	95	74	-21
♦ zamieszkali na wsi	1500	1428	-72
w tym posiadający gospodarstwo rolne	8	12	4
Mężczyźni	2 281	2 166	-115
z tego			
♦ osoby poprzednio pracujące	2 028	1 946	-82
w tym:			
zwolnione z przyczyn dotyczących zakładu pracy	50	28	-22
♦ osoby dotychczas nie pracujące	253	220	-33
♦ niepełnosprawni	92	89	-3
♦ zamieszkali na wsi	1 188	1 141	-47
w tym posiadający gospodarstwo rolne	10	10	0

Tabela 9

**Bezrobotni zarejestrowani według poziomu wykształcenia
Stan na koniec miesiąca**

Wyszczególnienie	XII 2010		Kobiety XII 2010	
	w liczbach	w odsetkach	w liczbach	w odsetkach
Ogółem	4868	100,0%	2702	100,0%
z tego z wykształceniem: wyższym	327	6,7%	226	8,4%
policealnym i średnim zawodowym	1127	23,2%	762	28,2%
średnim ogólnokształcącym	419	8,6%	319	11,8%
zasadniczym zawodowym	1536	31,6%	698	25,8%
gimnazjalnym i poniżej	1459	30,0%	697	25,8%

Tabela 10

**Bezrobotni zarejestrowani według wieku
Stan na koniec miesiąca**

Wyszczególnienie	XII 2010		Kobiety XII 2010	
	w liczbach	w odsetkach	w liczbach	w odsetkach
Ogółem	4868	100,0%	2702	100,0%
z tego w grupach wieku:				
18-24	1133	23,3%	690	25,5%
25-34	1361	28,0%	815	30,2%
35-44	909	18,7%	505	18,7%
45-54	1018	20,9%	529	19,6%
55-59	381	7,8%	163	6,0%
60-64	66	1,4%	0	0,0%

Tabela 11

**Bezrobotni zarejestrowani według stażu pracy
Stan na koniec miesiąca**

Wyszczególnienie	XII 2010		Kobiety XII 2010	
	w liczbach	w odsetkach	w liczbach	w odsetkach
Ogółem	4868	100,0%	2702	100,0%
z tego: do 1 roku:	608	12,5%	431	16,0%
1-5	1228	25,2%	752	27,8%
5-10	732	15,0%	372	13,8%
10-20	904	18,6%	427	15,8%
20-30	557	11,4%	221	8,2%
30 i więcej	162	3,3%	42	1,6%
bez stażu	677	13,9%	457	16,9%

Tabela 12

**Bezrobotni zarejestrowani według czasu pozostawania bez pracy w miesiącach
Stan na koniec miesiąca**

Wyszczególnienie	XII 2010		Kobiety XII 2010	
	w liczbach	w odsetkach	w liczbach	w odsetkach
Ogółem	4868	100,0%	2702	100,0%
z tego: do 1 miesiąca:	443	9,1%	166	6,1%
1-3	1280	26,3%	622	23,0%
3-6	992	20,4%	597	22,1%
6-12	840	17,3%	488	18,1%
12-24	834	17,1%	499	18,5%
pow. 24	479	9,8%	330	12,2%

Tabela 13

Zestawienie ofert pracy subsydiowanej, niesubsydiowanej i szkoleń

a) w XII 2010 b) I - XII 2010r.		prace interwencyjne	roboty publiczne	inne subsydiowane	szkolenia	staż	przygotowanie zawodowe	prace społeczno użyteczne	doposażenie stanowiska pracy	oferty niesubsydi- wane	w tym oferty pracy stałej
m. Czarnków	a)	0	0	0	0	5	0	0	1	8	0
	b)	3	17	0	59	117	4	20	9	90	0
g. Czarnków	a)	1	0	0	0	3	0	0	2	1	0
	b)	6	13	0	48	82	7	57	14	27	0
g. Lubasz	a)	0	0	0	0	0	0	0	1	0	0
	b)	1	13	0	22	43	1	9	6	19	0
g. Drawsko	a)	0	0	0	0	0	0	0	3	2	0
	b)	0	25	0	21	69	4	7	11	119	1
g. Połajewo	a)	0	0	0	0	1	0	0	0	2	0
	b)	0	8	0	18	36	2	14	12	12	0
mg Krzyż	a)	0	0	0	0	0	0	0	4	5	0
	b)	0	8	0	37	71	0	23	20	82	2
mg Trzcianka	a)	0	0	0	0	3	0	0	9	7	7
	b)	15	35	0	119	273	6	50	24	81	60
mg Wieleń	a)	0	0	0	0	0	0	0	4	3	0
	b)	7	13	0	59	125	0	30	24	101	0
RAZEM	a)	1	0	0	0	12	0	0	24	28	7
	b)	32	132	0	383	816	24	210	120	531	63

Tabela 14

Napływ do bezrobocia w grudniu 2010

	Powiat	
	osoby	%
Nowo zarejestrowani bezrobotni "napływ" ogółem:	775	100,0%
- po raz pierwszy	71	9,2%
- po raz kolejny (od 1990 r.)	704	90,8%
- po pracach interwencyjnych	3	0,4%
- po robotach publicznych	10	1,3%
- po stażu	216	27,9%
- po odbyciu przygotowania zawodowego	0	0,0%
- po szkoleniu	6	0,8%
- po pracach społecznie użytecznych	42	5,4%
- po zakończeniu indywidualnego programu zatrudnienia socjalnego lub kontraktu socjalnego	0	0,0%
Poprzednio pracujące:	632	81,5%
w tym zwolnione z przyczyn dotyczących zakładu pracy	8	1,0%
Dotychczas nie pracujące	143	18,5%
Wybrane kategorie bezrobotnych (z ogółem)		
Zamieszkali na wsi	391	50,5%
Osoby w okresie do 12 miesięcy od dnia ukończenia nauki	4	0,5%
Cudzoziemcy	90	11,6%
Bezrobotni z prawem do zasiłku	1	0,1%

Tabela 15

Odpływ z bezrobocia w grudniu 2010

	Powiat		
	osoby	%	
Wyłączeni z ewidencji ogółem z tego z przyczyn:	556	100,0%	
w tym z przyczyn	Podjęcia pracy:	330	59,4%
	z tego		
	pracy niesubsydiowanej	274	49,3%
	pracy sezonowej	0	0,0%
	prac interwencyjnych	1	0,2%
	robót publicznych	0	0,0%
	podjęcia działalności gospodarczej	31	5,6%
	podjęcia pracy w ramach refundacji kosztów zatrudnienia bezrobotnego	24	4,3%
	inne	0	0,0%
	rozpoczęcia szkolenia	0	0,0%
	rozpoczęcia stażu	12	2,2%
	rozpoczęcia przygotowania zawodowego w miejscu pracy	0	0,0%
	rozpoczęcia pracy społecznie użytecznej	0	0,0%
	rozpoczęcia realizacji indywidualnego programu zatrudnienia socjalnego lub podpisania kontraktu socjalnego	0	0,0%
	odmowy bez uzasadnionej przyczyny przyjęcia propozycji odpowiedniego zatrudnienia lub innej pracy zarobkowej lub uczestnictwa w aktywnych programach rynku pracy	18	3,2%
	niepotwierdzenia gotowości do pracy	150	27,0%
	dobrowolnej rezygnacji ze statusu bezrobotnego	30	5,4%
	podjęcia nauki	0	0,0%
	ukończenia 60/65 lat	3	0,5%
	nabycia praw emerytalnych lub rentowych	2	0,4%
nabycia praw do świadczenia przedemerytalnego	1	0,2%	
innych	10	1,8%	

Tabela 16

Napływ do bezrobocia w grudniu 2010 roku według gmin

a) w grudniu 2010 r. b) I – XII 2010r.	Powiat		Miasto Czarnków	Gmina Czarnków	Gmina Lubasz	Gmina Drawsko	Gmina Połajewo	MiG Trzcianka	MiG Krzyż	MiG Wieleń
	osoby	%								
Nowo zarejestrowani bezrobotni "napływ" ogółem:	a) 775	100,0	112	108	43	58	27	197	85	145
	b) 8066	100,0	1005	951	517	618	379	2409	905	1282
- po raz pierwszy	a) 71	9,2	8	11	6	4	1	26	6	9
	b) 1467	18,2	184	206	111	90	99	438	154	185
- po raz kolejny (od 1990 r.)	a) 704	90,8	104	97	37	54	26	171	79	136
	b) 6599	81,8	821	745	406	528	280	1971	751	1097
- po pracach interwencyjnych	a) 3	0,4	0	1	0	0	0	0	0	2
	b) 21	0,3	1	5	0	0	0	10	0	5
- po robotach publicznych	a) 10	1,3	2	1	1	1	3	1	0	1
	b) 71	0,9	8	11	8	9	6	20	5	4
- po stażu	a) 216	27,9	31	27	12	20	11	59	21	35
	b) 847	10,5	130	90	43	68	43	275	73	125
- po odbyciu przygotowania zawodowego w miejscu pracy	a) 0	0,0	0	0	0	0	0	0	0	0
	b) 3	0,0	0	3	0	0	0	0	0	0
- po szkoleniu	a) 6	0,8	2	0	0	0	0	3	0	1
	b) 381	4,7	57	46	22	22	19	120	37	58
- po pracach społecznie użytecznych	a) 42	5,4	4	25	0	0	5	0	4	4
	b) 198	2,5	18	55	6	6	14	48	22	29
- po zakończeniu indywidualnego programu zatrudnienia socjalnego lub kontraktu socjalnego	a) 0	0,0	0	0	0	0	0	0	0	0
	b) 0	0,0	0	0	0	0	0	0	0	0
Poprzednio pracujące:	a) 632	81,5	92	88	35	51	19	161	71	115
	b) 6579	81,6	824	744	438	535	287	1980	720	1051
w tym zwolnione z przyczyn dotyczących zakładu pracy	a) 8	1,0	3	0	0	0	1	4	0	0
	b) 160	2,0	40	14	6	0	12	84	2	2
Dotychczas nie pracujące	a) 143	18,5	20	20	8	7	8	36	14	30
	b) 1487	18,4	181	207	79	83	92	429	185	231
Zamieszkali na wsi	a) 391	50,5	0	108	43	58	27	61	31	63
	b) 4155	51,5	0	951	517	618	379	762	281	647
Osoby w okresie do 12 miesięcy od dnia ukończenia nauki	a) 90	11,6	10	12	5	5	6	26	8	18
	b) 1058	13,1	154	158	70	67	90	286	100	133
Osoby bez kwalifikacji zawodowych	a) 221	28,5	25	22	11	12	8	57	28	221
	b) 2184	27,1	210	207	104	165	84	671	315	2184
Bezrobotni z prawem do zasiłku	a) 178	23,0	22	22	13	15	1	39	24	178
	b) 2026	25,1	253	202	148	222	88	538	239	2026

Tabela 17

Napływ do bezrobocia w grudniu 2009 roku według gmin

a) w grudniu 2009 r. b) I - XII 2009r.	Powiat		Miasto Czarnków	Gmina Czarnków	Gmina Lubasz	Gmina Drawsko	Gmina Połajewo	MiG Trzcianka	MiG Krzyż	MiG Wieleń	
	osoby	%									
Nowo zarejestrowani bezrobotni "napływ" ogółem:	a)	613	100,0	68	61	27	61	23	189	79	105
	b)	8629	100,0	995	976	497	698	377	2749	1018	1319
- po raz pierwszy	a)	89	14,5	12	14	4	5	6	27	7	14
	b)	1792	20,8	207	241	120	149	120	517	182	256
- po raz kolejny (od 1990 r.)	a)	524	85,5	56	47	23	56	17	162	72	91
	b)	6837	79,2	788	735	377	549	257	2232	836	1063
- po pracach interwencyjnych	a)	-	-	-	-	-	-	-	-	-	-
	b)	8	0,1	-	-	-	-	-	8	-	-
- po robotach publicznych	a)	5	0,8	-	4	-	-	-	1	-	-
	b)	24	0,3	-	4	-	-	-	20	-	-
- po stażu	a)	132	21,5	10	10	7	11	4	57	13	20
	b)	609	7,1	70	59	29	59	34	210	64	84
- po odbyciu przygotowania zawodowego w miejscu pracy	a)	-	-	-	-	-	-	-	-	-	-
	b)	68	0,8	17	12	3	6	0	11	10	9
- po szkoleniu	a)	2	0,3	-	-	-	1	-	-	-	1
	b)	312	3,6	51	46	22	19	26	73	29	46
- po pracach społecznie użytecznych	a)	6	1,0	-	-	-	-	-	-	6	-
	b)	181	2,1	14	51	12	3	18	34	24	25
Poprzednio pracujące:	a)	493	80,4	60	48	21	52	18	143	68	83
	b)	7010	81,2	834	775	406	579	276	2259	815	1066
w tym zwolnione z przyczyn dotyczących zakładu pracy	a)	5	0,8	3	1	1	-	-	-	-	-
	b)	125	1,4	39	19	17	1	13	10	14	12
Dotychczas nie pracujące	a)	120	19,6	8	13	6	9	5	46	11	22
	b)	1619	18,8	161	201	91	119	101	490	203	253
Zamieszkali na wsi	a)	311	50,7	-	61	27	61	23	67	24	48
	b)	4431	51,4	-	976	497	698	377	889	319	675
Osoby w okresie do 12 miesięcy od dnia ukończenia nauki	a)	74	12,1	7	12	7	4	3	26	6	9
	b)	1180	13,7	130	158	85	85	86	337	120	179
Osoby bez kwalifikacji zawodowych	a)	183	29,9	15	11	6	22	9	56	25	39
	b)	2366	27,4	207	213	114	226	88	779	319	420
Bezrobotni z prawem do zasiłku	a)	152	24,8	19	11	11	14	4	48	21	24
	b)	2459	28,5	281	243	149	265	100	756	283	382

Odpiływ z bezrobocia w grudniu 2010 roku według gmin

Tabela 18

a) w grudniu 2010 r. b) I – XII 2010r.		Powiat		Miasto Czarnków	Gmina Czarnków	Gmina Lubasz	Gmina Drawsko	Gmina Połajewo	Mi G Trzcianka	Mi G Krzyż	Mi G Wieleń	
		osoby	%									
Wylączeni z ewidencji ogółem z tego z przyczyn:		a)	556	100,0	71	69	38	64	32	182	42	58
		b)	8451	100,0	1056	1014	484	698	373	2508	959	1359
--z tego	Podjęcia pracy:	a)	330	59,4	35	33	27	47	13	100	32	43
		b)	3857	45,6	430	372	246	511	144	1045	481	628
	pracy niesubsydiowanej	a)	274	49,3	30	25	23	44	13	74	28	37
		b)	3298	39,0	366	307	210	448	108	896	413	550
	pracy sezonowej	a)	0	0,0	0	0	0	0	0	0	0	0
		b)	5	0,1	0	0	3	1	0	1	0	0
	prac interwencyjnych	a)	1	0,2	0	1	0	0	0	0	0	0
		b)	32	0,4	3	6	1	0	0	15	0	7
	robót publicznych	a)	0	0,0	0	0	0	0	0	0	0	0
		b)	132	1,6	17	13	13	25	8	35	8	13
	podjęcia działalności gospodarczej	a)	31	5,6	4	5	3	0	0	17	0	2
		b)	269	3,2	35	32	13	26	16	74	40	33
	podjęcia pracy w ramach refundacji kosztów zatrudnienia bezrobotnego	a)	24	4,3	1	2	1	3	0	9	4	4
		b)	120	1,4	9	14	6	11	12	24	20	24
	inne	a)	0	0,0	0	0	0	0	0	0	0	0
		b)	0	0,0	0	0	0	0	0	0	0	0
	rozpoczęcia szkolenia	a)	0	0,0	0	0	0	0	0	0	0	0
		b)	383	4,5	59	48	22	21	18	119	37	59
	rozpoczęcia stażu	a)	12	2,2	5	3	0	0	1	3	0	0
		b)	816	9,7	117	82	43	69	36	273	71	125
rozpoczęcia przygotowania zawodowego w miejscu pracy	a)	0	0,0	0	0	0	0	0	0	0	0	
	b)	24	0,3	4	7	1	4	2	6	0	0	
rozpoczęcia pracy społecznie użytecznej	a)	0	0,0	0	0	0	0	0	0	0	0	
	b)	210	2,5	20	57	9	7	14	50	23	30	
rozpoczęcia realizacji indywidualnego programu zatrudnienia socjalnego lub podpisania kontraktu socjalnego	a)	0	0,0	0	0	0	0	0	0	0	0	
	b)	32	0,4	11	14	0	0	0	0	0	7	
odmowy bez uzasadnionej przyczyny przyjęcia propozycji odpowiedniego zatrudnienia lub innej pracy zarobkowej lub uczestnictwa w aktywnych programach rynku pracy	a)	18	3,2	0	5	3	1	0	9	0	0	
	b)	184	2,2	16	21	6	2	7	79	16	37	
niepotwierdzenia gotowości do pracy	a)	150	27,0	24	25	7	6	16	58	5	9	
	b)	2275	26,9	289	348	136	30	132	745	250	345	
dobrowolnej rezygnacji ze statusu bezrobotnego	a)	30	5,4	5	3	1	9	2	6	2	2	
	b)	462	5,5	78	52	17	39	17	98	66	95	
podjęcia nauki	a)	0	0,0	0	0	0	0	0	0	0	0	
	b)	16	0,2	3	0	1	0	1	7	2	2	
ukończenia 60-/65 lat	a)	3	0,5	0	0	0	0	0	2	1	0	
	b)	11	0,1	0	0	0	1	0	7	3	0	
nabycia praw emerytalnych lub rentowych	a)	2	0,4	0	0	0	0	0	1	0	1	
	b)	37	0,4	3	2	0	6	0	18	2	6	
nabycia praw do świadczenia przedemerytalnego	a)	1	0,2	0	0	0	0	0	0	1	0	
	b)	36	0,4	11	1	0	2	0	19	2	1	
innych	a)	10	1,8	2	0	0	1	0	3	1	3	
	b)	108	1,3	15	10	3	6	2	42	6	24	

---w tym z przyczyn

POWIATOWY URZĄD PRACY W CZARNKOWIE

Odpiływ z bezrobocia w grudniu 2009 roku według gmin

Tabela 19

a) w grudniu 2009 r. b) I - XII 2009 r.		Powiat		Miasto Czarnków	Gmina Czarnków	Gmina Lubasz	Gmina Drawsko	Gmina Połajewo	Mi G Trzcianka	Mi G Krzyż	Mi G Wieleń	
		osoby	%									
Wylączeni z ewidencji ogółem z tego z przyczyn:		a)	388	100,0	47	51	38	31	11	139	30	41
		b)	7154	100,0	858	818	435	562	319	2227	862	1073
Podjęcia pracy:		a)	202	52,1	26	24	16	23	4	66	15	28
		b)	3029	42,3	358	329	195	354	117	818	371	487
z tego	pracy niesubsydiowanej	a)	181	46,6	23	20	16	23	3	60	14	22
		b)	2574	36,0	316	272	161	304	90	692	326	413
	pracy sezonowej	a)	-	-	-	-	-	-	-	-	-	-
		b)	10	0,1	-	-	1	4	-	-	4	1
	prac interwencyjnych	a)	-	-	-	-	-	-	-	-	-	-
		b)	27	0,4	2	1	2	1	-	20	-	1
	robót publicznych	a)	-	-	-	-	-	-	-	-	-	-
		b)	112	1,6	6	12	11	21	10	33	9	10
	podjęcia działalności gospodarczej	a)	12	3,1	2	3	-	-	1	-	1	5
		b)	207	2,9	26	30	13	16	5	60	20	37
podjęcia pracy w ramach refundacji kosztów zatrudnienia bezrobotnego	a)	9	2,3	1	1	-	-	-	6	-	1	
	b)	99	1,4	8	14	7	8	12	13	12	25	
	a)	-	-	-	-	-	-	-	-	-	-	
	b)	-	-	-	-	-	-	-	-	-	-	
w tym z przyczyn	rozpoczęcia szkolenia	a)	-	-	-	-	-	-	-	-	-	-
		b)	252	3,5	37	32	13	19	16	59	29	47
	rozpoczęcia stażu	a)	15	3,9	4	3	1	-	-	7	-	-
		b)	634	8,9	90	61	23	58	30	235	52	85
	rozpoczęcia przygotowania zawodowego w miejscu pracy	a)	-	-	-	-	-	-	-	-	-	-
		b)	24	0,3	5	5	1	2	-	3	6	2
	rozpoczęcia pracy społecznie użytecznej	a)	-	-	-	-	-	-	-	-	-	-
		b)	177	2,5	13	54	12	6	13	30	24	25
	rozpoczęcia uczestnictwa w zajęciach w Centrum Integracji Społecznej	a)	-	-	-	-	-	-	-	-	-	-
		b)	-	-	-	-	-	-	-	-	-	-
	odmowy bez uzasadnionej przyczyny przyjęcia propozycji odpowiedniego zatrudnienia lub innej pracy zarobkowej lub uczestnictwa w aktywnych programach rynku pracy	a)	11	2,8	-	-	-	-	1	7	3	-
		b)	121	1,7	21	14	5	-	2	37	21	21
	niepotwierdzenia gotowości do pracy	a)	142	36,6	15	21	20	5	6	52	11	12
		b)	2395	33,5	254	270	148	56	124	906	295	342
	dobrowolnej rezygnacji ze statusu bezrobotnego	a)	10	2,6	2	2	1	3	-	2	0	0
		b)	385	5,4	65	44	35	61	14	73	47	46
	podjęcia nauki	a)	-	-	-	-	-	-	-	-	-	-
	b)	26	0,4	2	1	3	3	-	11	4	2	
ukończenia 60-/65 lat	a)	1	0,3	-	-	-	-	-	-	1	-	
	b)	6	0,1	-	-	-	-	-	4	2	-	
nabycia praw emerytalnych lub rentowych	a)	-	-	-	-	-	-	-	-	-	-	
	b)	5	0,1	-	-	-	-	-	4	-	1	
nabycia praw do świadczenia przedemerytalnego	a)	4	1,0	-	1	-	-	-	3	-	-	
	b)	10	0,1	1	1	-	-	-	7	-	1	
innych	a)	3	0,8	-	-	-	-	-	2	-	1	
	b)	90	1,3	12	7	-	3	3	40	11	14	

Tabela 20

Napływ i odpływ do bezrobocia wybranych kategorii bezrobotnych

w grudniu 2010		Do 25 roku życia		Pow. 50 roku życia		Długotrwale bezrobotni	
		osoby	%	osoby	%	osoby	%
Nowo zarejestrowani bezrobotni "napływ" ogółem:		273	100,0%	105	100,0%	268	100,0%
- po raz pierwszy		42	15,4%	6	5,7%	X	0,0%
- po raz kolejny (od 1990r.)		231	84,6%	99	94,3%	268	100,0%
- po pracach interwencyjnych		1	0,4%	2	1,9%	1	0,4%
- po robotach publicznych		0	0,0%	8	7,6%	7	2,6%
- po stażu		145	53,1%	8	7,6%	45	16,8%
- po odbyciu przygotowania zawodowego		0	0,0%	0	0,0%	0	0,0%
- po szkoleniu		0	0,0%	0	0,0%	0	0,0%
- po pracach społecznie użytecznych		6	2,2%	13	12,4%	38	14,2%
Wyłączeni z ewidencji ogółem z tego z przyczyn:		215	100,0%	58	100,0%	159	100,0%
w tym z przyczyn-	podjęcia pracy	137	63,7%	21	36,2%	79	49,7%
	z tego						
	pracy niesubsydiowanej	122	56,7%	18	31,0%	66	41,5%
	pracy sezonowej	0	0,0%	0	0,0%	0	0,0%
	prac interwencyjnych	1	0,5%	0	0,0%	0	0,0%
	robót publicznych	0	0,0%	0	0,0%	0	0,0%
	podjęcia działalności gospodarczej	7	3,3%	1	1,7%	7	4,4%
	podjęcia pracy w ramach refundacji kosztów zatrudnienia bezrobotnego	7	3,3%	2	3,4%	6	3,8%
	inne	0	0,0%	0	0,0%	0	0,0%
	rozpoczęcia szkolenia	0	0,0%	0	0,0%	0	0,0%
	rozpoczęcia stażu	9	4,2%	1	1,7%	1	0,6%
	rozpoczęcia przygotowania zawodowego w miejscu pracy	0	0,0%	0	0,0%	0	0,0%
	rozpoczęcia pracy społecznie użytecznej	0	0,0%	0	0,0%	0	0,0%
	rozpoczęcia realizacji indywidualnego programu zatrudnienia socjalnego lub podpisania kontraktu socjalnego	0	0,0%	0	0,0%	0	0,0%
	odmowy bez uzasadnionej przyczyny przyjęcia propozycji odpowiedniego zatrudnienia lub innej pracy zarobkowej lub uczestnictwa w aktywnych programach rynku pracy	6	2,8%	3	5,2%	7	4,4%
	niepotwierdzenia gotowości do pracy	54	25,1%	21	36,2%	46	28,9%
	dobrowolnej rezygnacji ze statusu bezrobotnego	6	2,8%	4	6,9%	15	9,4%
	podjęcia nauki	0	0,0%	0	0,0%	0	0,0%
	ukończenia 60/65 lat	X	0,0%	3	5,2%	3	1,9%
	nabycia praw emerytalnych lub rentowych	0	0,0%	1	1,7%	1	0,6%
nabycia praw do świadczenia przedemerytalnego	X	0,0%	1	1,7%	0	0,0%	
innych	3	1,4%	3	5,2%	7	4,4%	

Stopa bezrobocia w powiatach woj. wielkopolskiego na koniec grudnia 2010r.

powiaty	stopa bezrobocia w końcu grudnia 2010r.
Chodzieski	16,0
Czarnkowsko -Trzcianecki	15,4
Gnieźnieński	12,2
Gostyński	12,5
Grodziski	8,7
Jarociński	14,9
Kaliski *	8,4
Kępiński	5,5
Kolski	14,0
Koniński *	15,4
Kościański	9,1
Krotoszyński	10,8
Leszczyński *	8,8
Międzychodzki	8,9
Nowotomyski	6,3
Obornicki	10,1
Ostrowski	11,9
Ostrzeszowski	9,9
Piński	11,0
Pleszewski	12,9
Poznański *	3,5
Rawicki	11,4
Słupecki	16,3
Szamotulski	11,3
Średzki	13,8
Śremski	8,8
Turecki	12,2
Wągrowiecki	18,9
Wolsztyński	6,5
Wrzesiński	13,5
Złotowski	19,2
Województwo	9,2

Miasta na prawach powiatu	
Kalisz	8,5
Konin	13,3
Leszno	8,3
Poznań	3,5

Opracowano na podstawie danych statystycznych Wojewódzkiego Urzędu Pracy w Poznaniu (<http://www.wup.poznan.pl>)

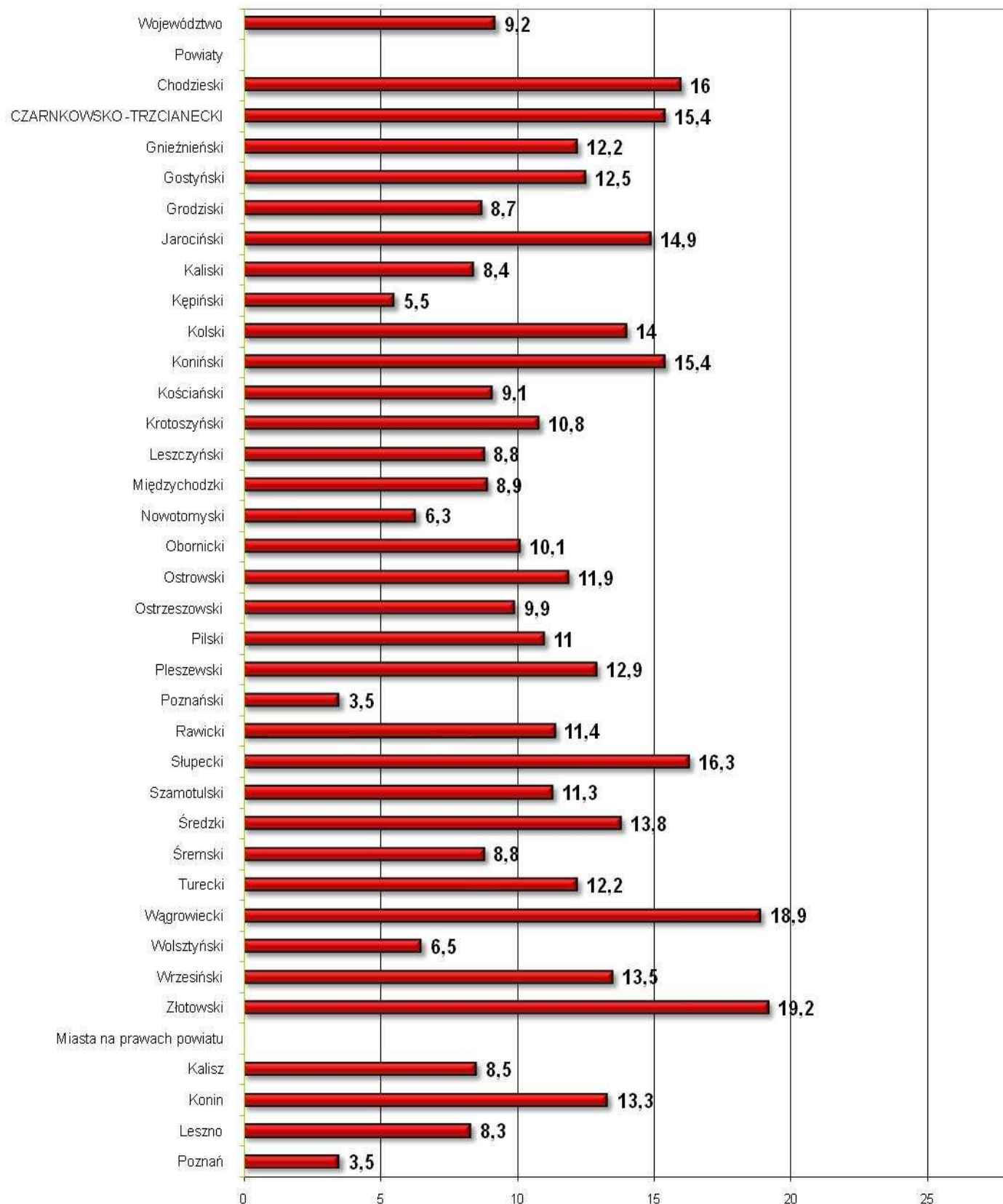
Tabela 22

Stopa bezrobocia – według województw na koniec grudnia 2010 r.

WOJEWÓDZTWA	Stopa bezrobocia w % (do aktywnych zawodowo)
Dolnośląskie	13,0
Kujawsko-Pomorskie	16,6
Lubelskie	13,0
Lubuskie	15,6
Łódzkie	12,1
Małopolskie	10,4
Mazowieckie	9,4
Opolskie	13,1
Podkarpackie	15,8
Podlaskie	13,2
Pomorskie	12,2
Śląskie	9,9
Świętokrzyskie	14,7
Warmińsko-Mazurskie	20,0
Wielkopolskie	9,2
Zachodnio-Pomorskie	17,4
POLSKA	12,3

Opracowano na podstawie danych statystycznych Wojewódzkiego Urzędu Pracy w Poznaniu
(<http://www.wup.poznan.pl>)

**Stopa bezrobocia rejestrowanego według powiatów
Stan w dniu 31 XII 2010**

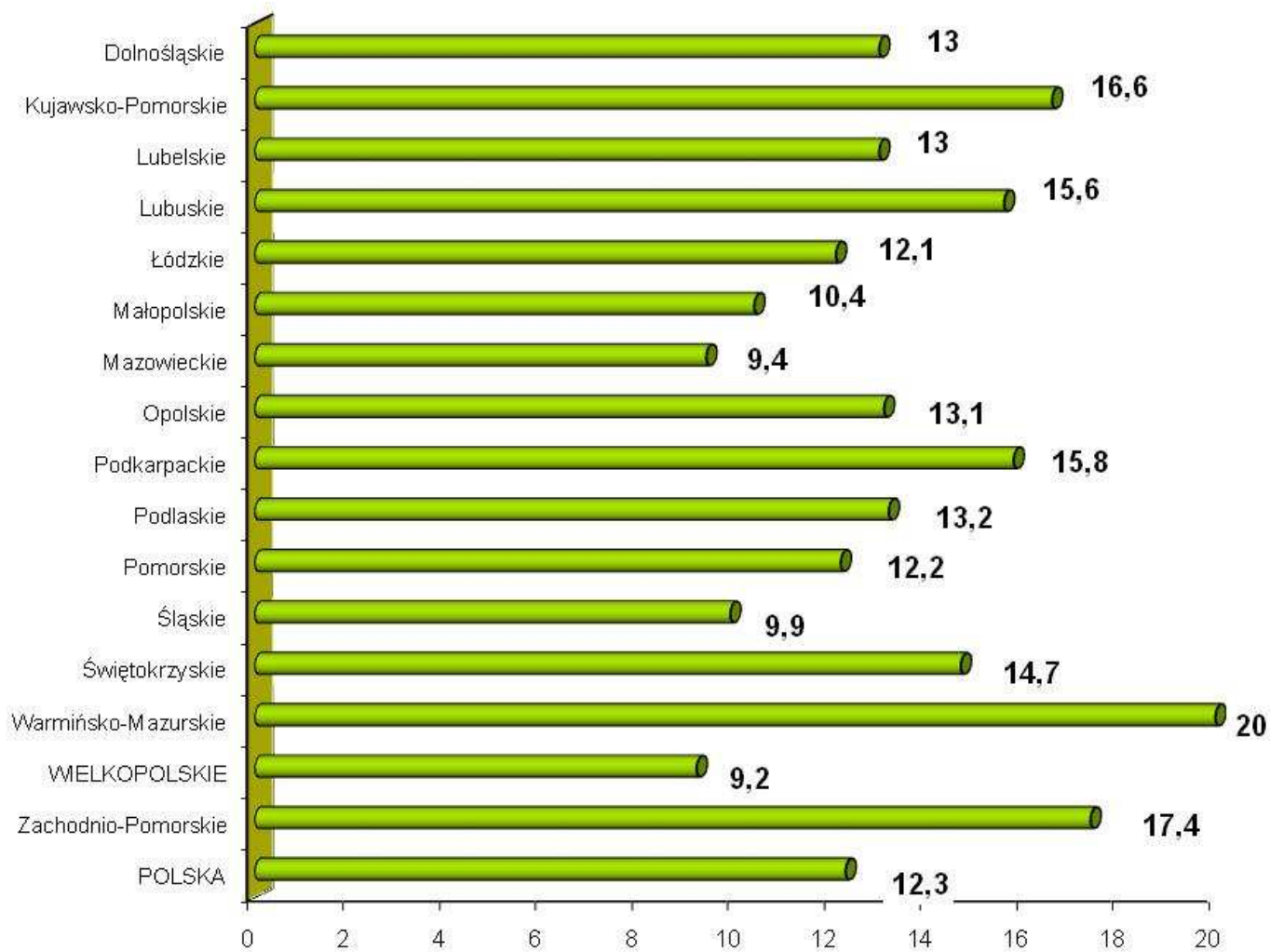


Opracowano na podstawie danych statystycznych Wojewódzkiego Urzędu Pracy w Poznaniu

(<http://www.wup.poznan.pl>)

Stopa bezrobocia w poszczególnych województwach i w kraju – w %

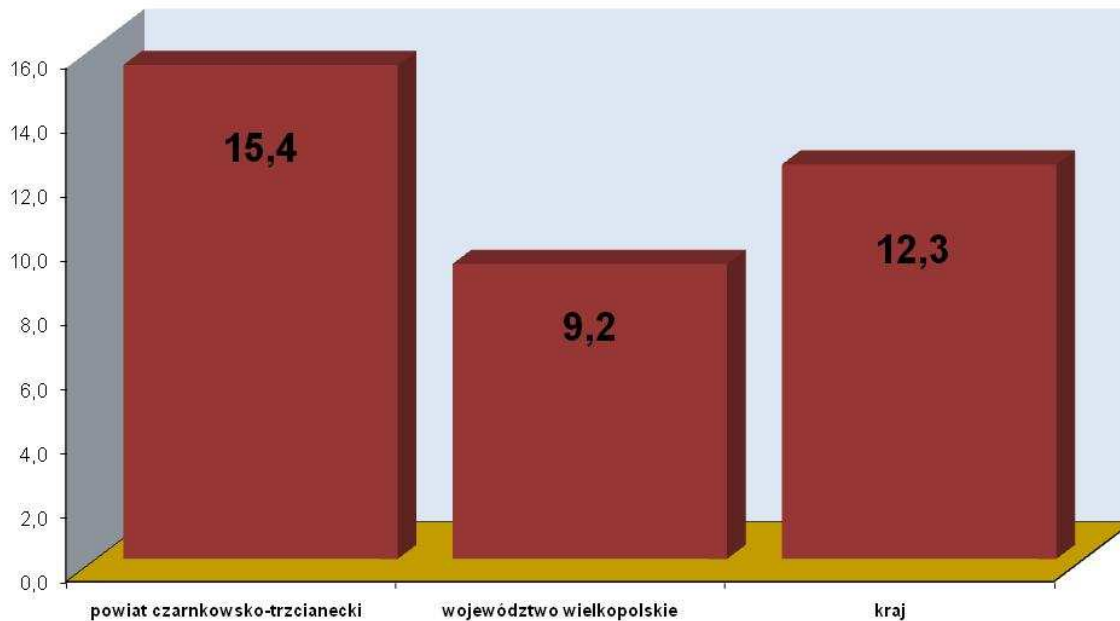
Stan w dniu 31 XII 2010



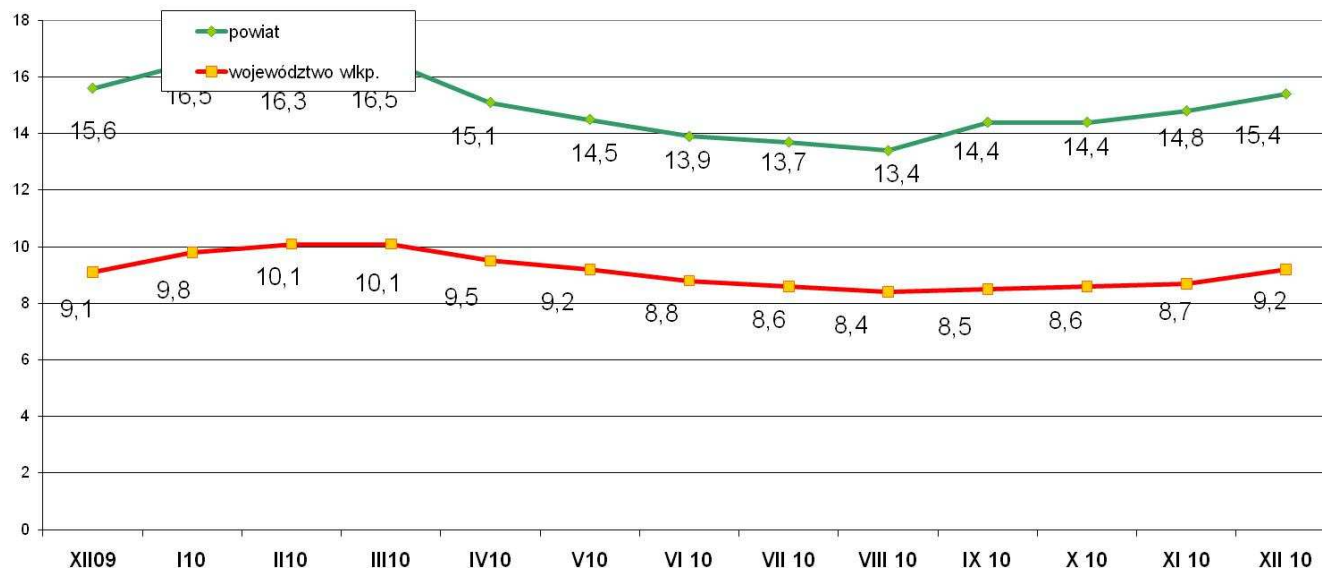
Opracowano na podstawie danych statystycznych Wojewódzkiego Urzędu Pracy w Poznaniu

(<http://www.wup.poznan.pl>)

Stopa bezrobocia na koniec grudnia 2010

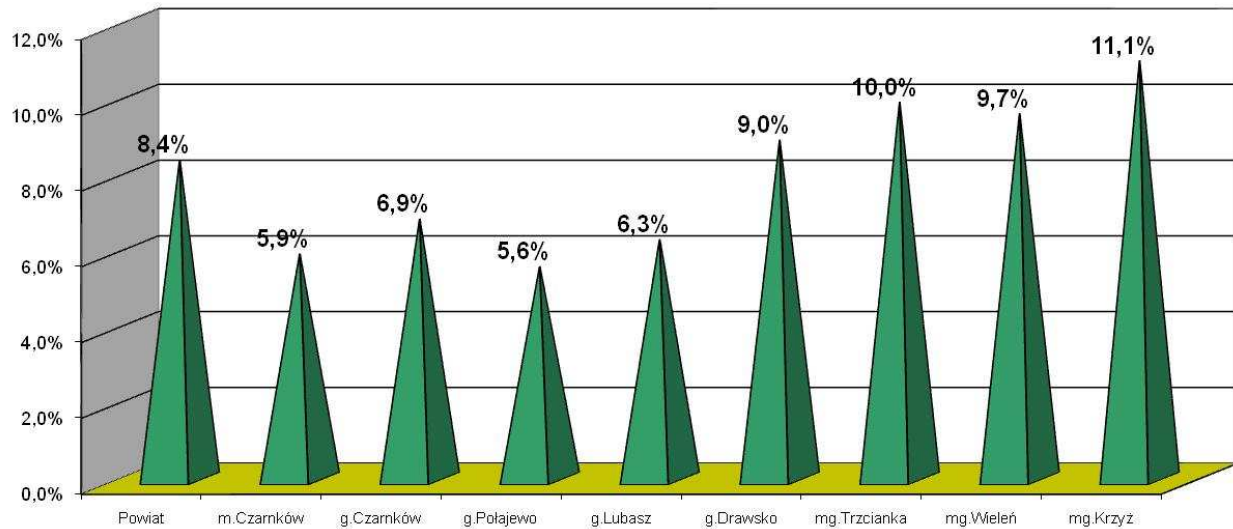


Stopa bezrobocia rejestrowanego według powiatów
Stan w dniu 31 XII 2010

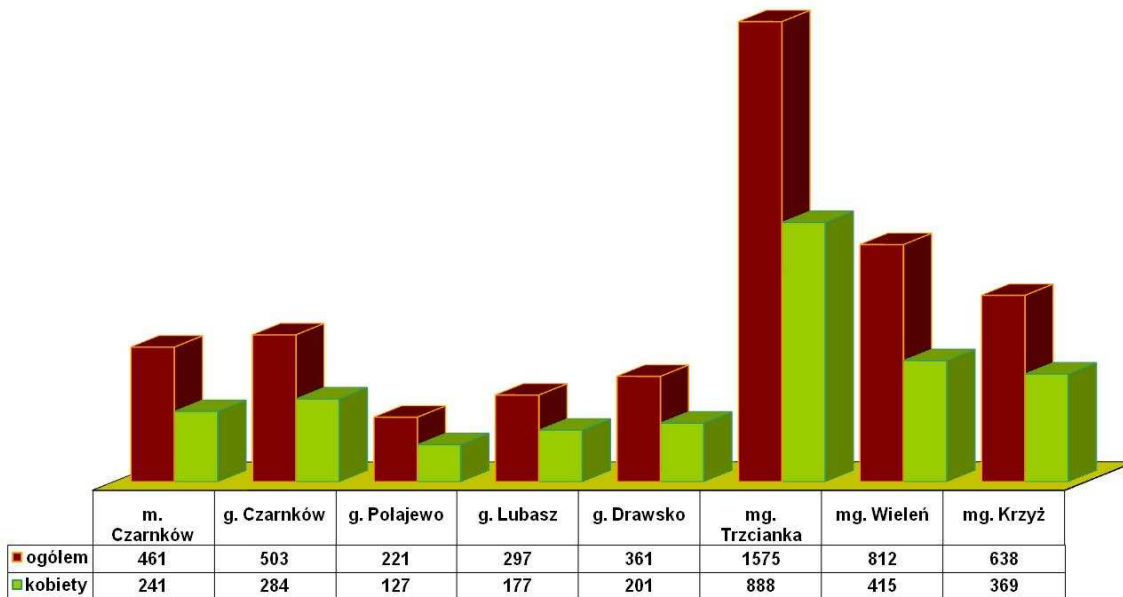


Opracowano na podstawie danych statystycznych Wojewódzkiego Urzędu Pracy w Poznaniu
(<http://www.wup.poznan.pl>)

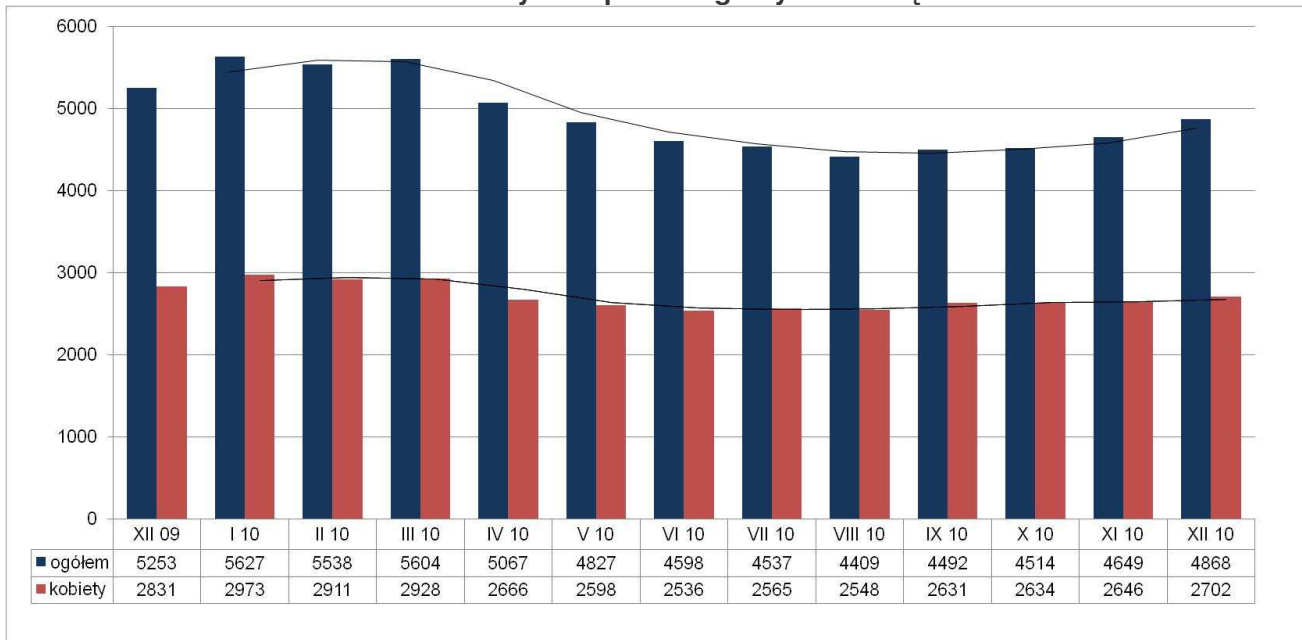
Wskaźniki bezrobocia rejestrowanego dla powiatu oraz miast i gmin na koniec grudnia 2010 r.



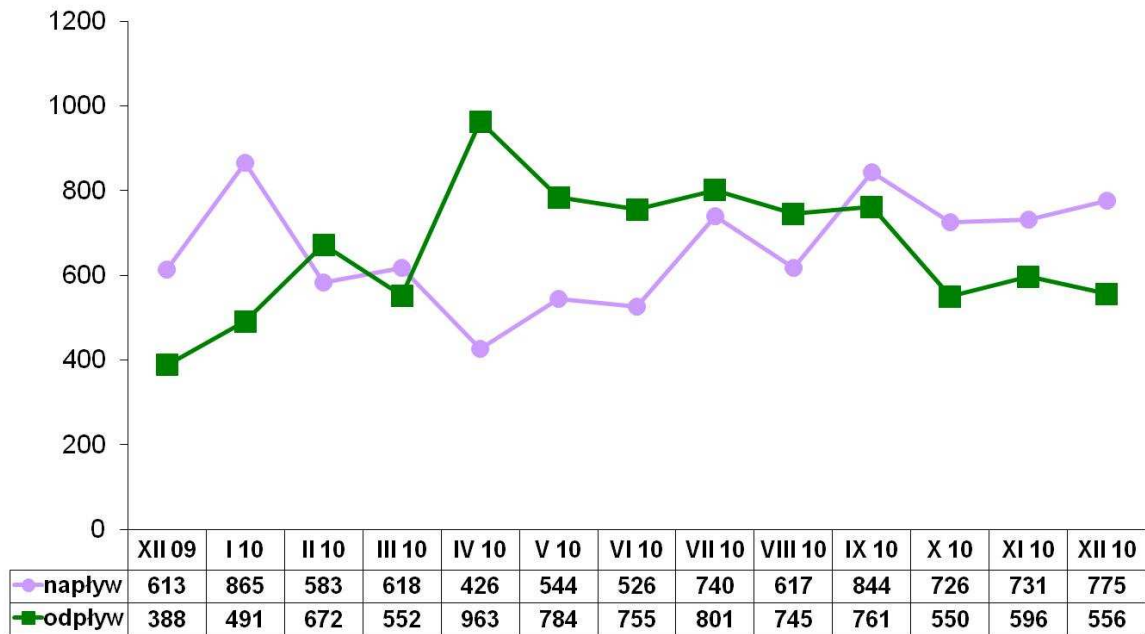
Liczba bezrobotnych w miastach i gminach powiatu
Stan na koniec grudnia 2010



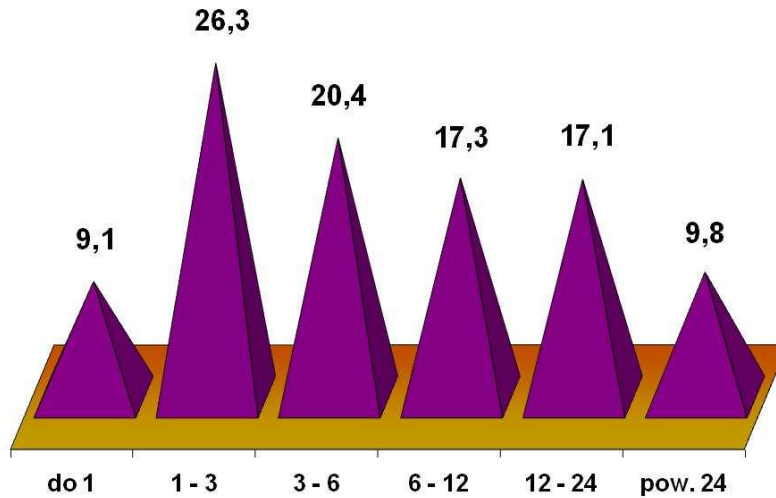
Liczba bezrobotnych w poszczególnych miesiącach



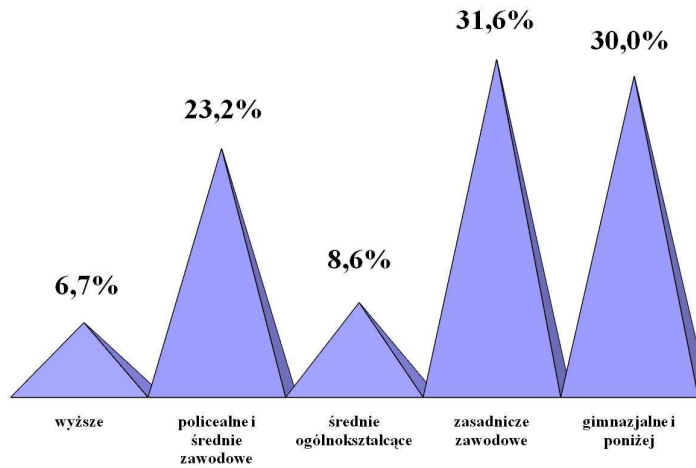
Napływ i odpływ bezrobotnych w poszczególnych miesiącach



Bezrobotni według czasu pozostawania bez pracy w miesiącach na koniec grudnia 2010



Bezrobotni według wykształcenia na koniec grudnia 2010



Bezrobotni według wieku na koniec grudnia 2010

