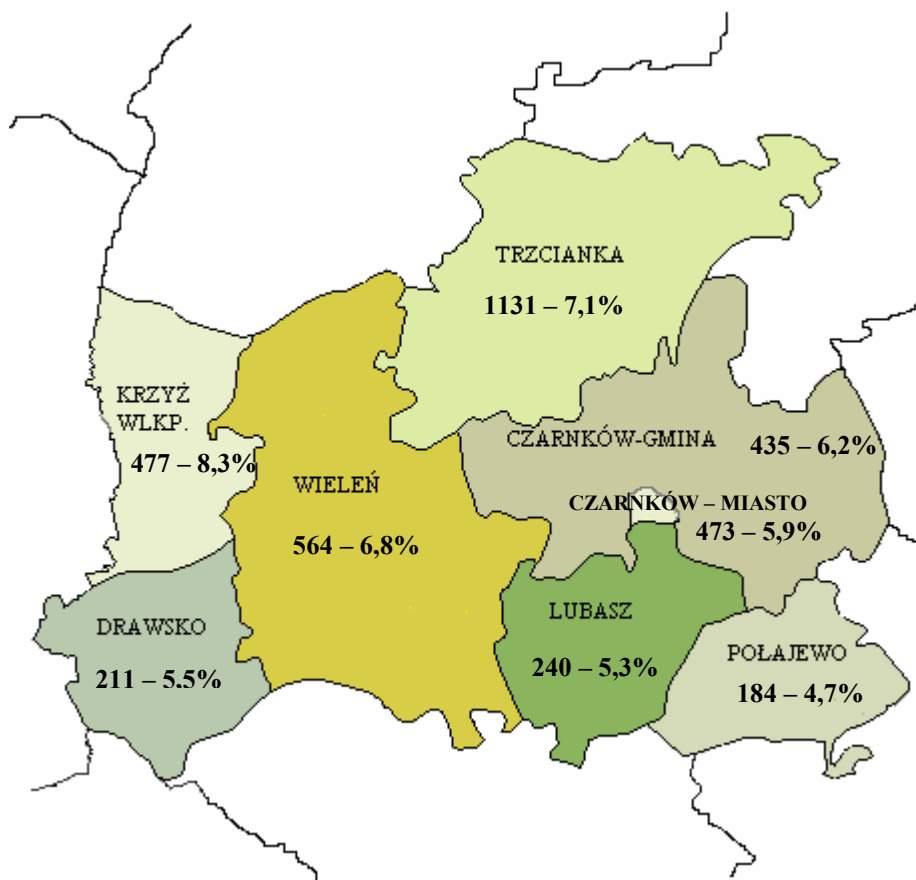




POWIATOWY URZĄD PRACY W CZARNKOWIE
UL. PRZEMYSŁOWA 2A , 64-700 CZARNKÓW



BIULETYN INFORMACYJNY

GRUDZIEŃ 2007 r.

1. Stan i zmiany w poziomie bezrobotnych

Liczba bezrobotnych zarejestrowanych w urzędzie pracy powiatu czarnkowsko-trzcianeckiego na koniec **grudnia 2007r.** wynosiła **3715** osób i była wyższa o 128 osób tj. o 3,6% w stosunku do listopada 2007r. W porównaniu do grudnia 2006r. nastąpił spadek liczby bezrobotnych o **2017 osób tj. o 35,2%**.

Spadek bezrobocia w stosunku do grudnia 2006r. nastąpił we wszystkich gminach powiatu - procentowo od 27,2% w g. Drawsko (79 osób) do 44,3% w mg. Wieleń (449 osób). Największy liczbowy spadek bezrobotnych nastąpił w mg. Trzcianka, bo o 601 osób.

W stosunku do listopada 2007r. liczba bezrobotnych w powiecie **wzrosła o 128 osób**; przy czym wzrost odnotowano prawie we wszystkich gminach. Największy wzrost zanotowano w g. Czarnków – o 34 osoby (8,5%), spadek tymczasem zanotowano w mg. Trzcianka – o 13 osób, tj. o 1,1%.

Stan i zmiany w poziomie bezrobocia przedstawiają tabele nr 1 i 2.

Największe natężenie bezrobociem w grudniu 2007r. występowało w mg. Krzyż – 8,3%, najmniejsze w g. Połajewo – 4,7% (stosunek liczby bezrobotnych do ludności w wieku produkcyjnym). W pozostałych gminach wskaźnik bezrobocia rejestrowanego kształtował się na poziomie od 5,3% do 7,1%. Natomiast wskaźnik bezrobocia rejestrowanego dla powiatu, obliczony wyłącznie dla celów porównawczych wynosił 6,5%.

Informacje o wielkości wskaźnika bezrobocia rejestrowanego przedstawiono w tabeli nr 2.

W kraju stopa bezrobocia wynosiła na koniec grudnia 2007r. **11,4%** i w porównaniu z grudniem 2006r. spadła o 3,4 punktu, a w stosunku do poprzedniego miesiąca wzrosła o 0,2 punktu.

W województwie stopa bezrobocia wyniosła w końcu grudnia **8,0%** - najniższa w kraju. W porównaniu z grudniem 2006r. spadła o 3,7 punktu procentowego, a w stosunku do listopada wzrosła o 0,1 punktu.

W **powiecie czarnkowsko-trzcianeckim** stopa bezrobocia wyniosła w końcu grudnia **11,7%**. W porównaniu z grudniem 2006r. spadła o 5,6 punktu procentowego, a w stosunku do listopada 2007r. wzrosła o 0,4 punktu procentowego. Powiat czarnkowsko-trzcianecki znajduje się na **dwunastym** miejscu wśród regionów o najwyższej stopie bezrobocia.

Na terenie województwa **najniższa stopa bezrobocia** wystąpiła w powiecie: poznańskim 3,1% i kępińskim 3,2%.

Powiatami o **najwyższej stopie bezrobocia** były: wągrowiecki -16,4%, kolski i złotowski – 16,1%.

2. Struktura bezrobocia

Wśród ogółu zarejestrowanych bezrobotnych **kobiety** stanowiły **68,9% (2560 osób)**, co stanowi wzrost o 18 osób w liczbach bezwzględnych, przy spadku udziału w ogóle bezrobotnych o 2,0% w porównaniu do listopada 2007r. W stosunku do grudnia bieżącego roku liczba bezrobotnych kobiet spadła o 1082 osoby (tj. o 29,7%), przy wzroście udziału w ogóle bezrobotnych o 5,4%.

W grudniu 2007r. najwyższy udział kobiet wśród zarejestrowanych bezrobotnych występował w g. Czarnków (74,3%), najniższy natomiast w g. Drawsko (65,9%).

Bezrobotni zamieszkali na wsi stanowili **52,2%** ogółu bezrobotnych (**1941** osób). Odsetek ten oscyluje niezmiennie w granicach 50 %.

Osoby długotrwale bezrobotne stanowiły **62,6%** ogółu bezrobotnych (**2326** osób) co stanowi wzrost o 107 osób w liczbach bezwzględnych w porównaniu do listopada 2007r. przy jednoczesnym wzroście odsetka o 0,7%. W stosunku do grudnia ubiegłego roku liczba długotrwale bezrobotnych spadła o 1140 osób (tj. o 32,9%), przy wzroście udziału w ogóle bezrobotnych o 2,1%. W grudniu 2007r. najwyższy odsetek długotrwale bezrobotnych w ogóle bezrobotnych występował w g. Połajewo – 66,8%, natomiast najniższy w g. Drawsko – 45,0%.

Osoby posiadające prawo do zasiłku stanowiły **13,0%** (**483** osoby). Odsetek ten nieznacznie, bo o 1,7% spadł w porównaniu do listopada 2007r. W porównaniu do grudnia 2006 r. liczba zasiłkobiorców była mniejsza o 816 osób, a ich udział w ogóle bezrobotnych spadł o 9,7%. Najwyższy wskaźnik udziału osób bezrobotnych z prawem do zasiłku występował w g. Drawsko – 23,2%, najniższy natomiast w g. Połajewo – 10,3%.

Osoby do 25 roku życia stanowiły **21,9%** ogółu bezrobotnych (**812** osób). Odsetek ten nie uległ zmianie w odniesieniu do listopada 2007r. (wzrost o 28 osób). W porównaniu do grudnia 2006 r. liczba bezrobotnych do 25 roku życia była mniejsza o 477 osób, a ich udział w ogóle bezrobotnych zmniejszył się o 0,6%. W grudniu 2007r. najwyższy odsetek bezrobotnych do 25 roku życia występował w g. Czarnków – 27,6%, natomiast najniższy w mg. Trzcianka – 16,8%.

Osoby do 27 roku życia, które ukończyły szkołę wyższą stanowiły **0,8%** ogółu bezrobotnych (**28 osób**). Odsetek ten nie uległ zmianie w porównaniu do listopada 2007r. i o 0,2% wzrósł w odniesieniu do grudnia 2006r. W grudniu 2007r. najwyższy odsetek danej kategorii bezrobotnych występował w g. Drawsko – 1,4%, natomiast najniższy w mg. Wieleń – 0,2% .

Osoby powyżej 50 roku życia stanowiły **19,0%** ogółu bezrobotnych (**704** osoby). Odsetek ten wzrósł o 0,4% w porównaniu do listopada 2007r. W odniesieniu do grudnia 2006r. odsetek ten wzrósł o 2,4% (spadek o 249 osób). W grudniu 2007r. najwyższy odsetek bezrobotnych powyżej 50 roku życia występował w mg. Trzcianka – 23,5%, natomiast najniższy w g. Połajewo – 14,1%.

Osoby bez kwalifikacji zawodowych stanowiły **30,8%** ogółu bezrobotnych (**1143** osoby). Odsetek ten nieznacznie, bo o 0,9% wzrósł w porównaniu do listopada 2007r. (wzrost o 71 osób). W odniesieniu do grudnia 2006r. odsetek ten wzrósł o 0,4% (spadek o 600 osób). W grudniu 2007r. najwyższy odsetek bezrobotnych bez kwalifikacji zawodowych występował w mg. Krzyż – 35,4%, natomiast najniższy w g. Połajewo – 24,5%.

Osoby samotnie wychowujące co najmniej jedno dziecko do 7 roku życia stanowiły **10,1%** ogółu bezrobotnych (**376** osób). Odsetek ten nieznacznie, bo o 3,9% wzrósł w porównaniu do listopada 2007r. W odniesieniu do grudnia 2006r. odsetek ten wzrósł o 6,0% (140 osób). W grudniu 2007r. najwyższy odsetek danej kategorii bezrobotnych występował w mg. Krzyż – 12,6%, natomiast najniższy w g. Drawsko – 3,8%.

Osoby niepełnosprawne stanowiły **2,4%** ogółu bezrobotnych (**89** osób). Odsetek ten spadł o 0,1% w porównaniu do listopada 2007 r. (wzrost o 1 osobę). W odniesieniu do grudnia 2006r. odsetek ten wzrósł o 0,3% (spadek o 32 osoby). W grudniu 2007r. najwyższy odsetek bezrobotnych niepełnosprawnych występował w mg. Trzcianka – 4,3%, najniższy w g. Połajewo – 0,5%.

Udział wybranych grup bezrobotnych w ogóle bezrobotnych przedstawiają tabele nr 3,4 i 5.

Bezrobocie dotyka przede wszystkim osoby o najniższym **poziomie wykształcenia**. Osoby z wykształceniem zasadniczym zawodowym stanowiły **31,0% (1151 osób)**, a z wykształceniem gimnazjalnym i poniżej 32,2% (1197 osób) ogółu zarejestrowanych. Osoby z wykształceniem wyższym stanowiły 4,4% (163 osoby, w tym 124 kobiet) – **tabela nr 8**.

Wśród zarejestrowanych bezrobotnych dwie największe grupy stanowią osoby **w wieku 25 - 34 lata** (27,7% - 1028 osób) i w wieku 45-54 lata (23,9% - 888 osób) – **tabela nr 9**.

Wśród ogółu bezrobotnych większość stanowili bezrobotni ze **stażem pracy** od 1 do 5 lat – 878 osób (23,6%), drugą najliczniejszą grupę stanowią bezrobotni ze stażem pracy od 10 do 20 lat – 759 osób (20,4%), bezrobotni bez stażu pracy w liczbie 596 stanowią tymczasem 16,0% - **tabela nr 10**.

3. Płynność bezrobocia

W grudniu 2007r. **zarejestrowało się 607** osób, co stanowi spadek rejestracji o 10 osób w porównaniu do poprzedniego miesiąca i spadek o 203 osoby w stosunku do grudnia 2006 r.

W grudniu 2007 r. zarejestrowało się po raz kolejny 91,9% ogółu zarejestrowanych w miesiącu; osoby poprzednio pracujące stanowiły 79,6%; osoby zwolnione z przyczyn dotyczących zakładu pracy 0,7% - 4 osoby (w grudniu 2006r. – 3,8% - 31 osób), 15,8% rejestrujących się osób posiadało zaś prawo do zasiłku – 96 osób (w grudniu 2006 r. – 25,1% - 203 osoby).

Szczegółowe dane według gmin zawierają tabele nr 15 i 16.

Z ewidencji bezrobotnych w grudniu 2007r. **wyłączono 479** osób bezrobotnych tj. mniej o 199 osób w porównaniu z miesiącem ubiegłym i mniej o 119 osób w porównaniu do grudnia 2006 r.

Odsetek bezrobotnych wyłączonych z ewidencji z powodu pójścia do pracy w ogóle wyłączonych w miesiącu wynosił 44,3% - 212 osób (dla porównania – w listopadzie 2007r. pracę podjęły 252 osoby, co stanowiło 37,2% wyłączeń, natomiast w grudniu 2006r. z powodu podjęcia pracy wyrejestrowano 288 osób – 48,2%).

Szczegółowe informacje z podziałem na gminy zawierają tabele nr 17 i 18.

W okresie styczeń – grudzień 2007r. **odpływ bezrobotnych przewyższał napływ o 2017 osób tj. o 29,3%** (napływ 6891, odpływ 8908), natomiast w analogicznym okresie 2006r. odpływ bezrobotnych przewyższał napływ o 1430 osób tj. o 16,4% (napływ 8713, odpływ 10143).

4. Płynność bezrobocia – bezrobotni w szczególnej sytuacji na rynku pracy

Wśród nowo zarejestrowanych i wyłączonych z ewidencji w grudniu 2007r. najwyższy % stanowiły osoby długotrwale bezrobotne a wśród podejmujących pracę najwyższy % stanowiły osoby do 25 roku życia.

	liczba osób ogółem	osoby do 25 roku życia		osoby pow. 50 roku życia		długotrwale bezrobotni	
		Liczba osób	%*	Liczba osób	%*	Liczba osób	%*
napływ	607	224	36,9	80	13,2	300	49,4
odpływ	479	191	39,9	44	9,2	193	40,3
podjęcia pracy	212	89	42,0	18	8,5	77	36,3

*% udział napływu, odpływu i podjęć pracy wybranych kategorii bezrobotnych w ogólnej liczbie zarejestrowań, wyłączeń z ewidencji i podjęć pracy

5. Bezrobotni według zawodów

Na koniec II półrocza 2007r. osoby bezrobotne reprezentowały **381** zawodów i specjalności, z których posiadane przez największą liczbę bezrobotnych przedstawiono w poniższej tabeli. Największą liczbowo grupę stanowią osoby bez zawodu (**759 osób – 20,4%**).

Bezrobotni według zawodów na koniec grudnia 2007r.

Zawód	Liczba bezrobotnych	% ogółu
sprzedawca	355	9,6%
asystent ekonomiczny (zawód szkolny: technik ekonomista)	169	4,5%
kucharz	128	3,4%
krawiec	123	3,3%
technik żywienia i gospodarstwa domowego	84	2,3%
ślusarz	83	2,2%
technik rolnik	81	2,2%
mechanik samochodów osobowych	72	1,9%
murarz	69	1,9%
handlowiec (zawód szkolny: technik handlowiec)	54	1,5%
rolnik produkcji roślinnej i zwierzęcej (zawód szkolny: rolnik)	54	1,5%
technik mechanik	48	1,3%
sprzątaczką	47	1,3%
robotnik placowy	40	1,1%
pracownik biurowy (zawód szkolny: technik prac biurowych)	37	1,0%
robotnik gospodarczy	33	0,9%
robotnik pomocniczy w przemyśle przetwórczym	30	0,8%
tokarz	29	0,8%
szwaczka	29	0,8%
stolarz	28	0,8%
fryzjer (zawody szkolne: fryzjer, technik usług fryzjerskich)	27	0,7%
salowa	27	0,7%
kelner	25	0,7%
robotnik leśny	25	0,7%
piekarz	25	0,7%

6. Oferty pracy

W grudniu 2007r. do Powiatowego Urzędu Pracy w Czarnkowie wpłynęło **77 ofert pracy**, z czego 33 to oferty subwencionowane. W listopadzie 2007r. ofert było 118, w tym 79 ofert subwencionowanych, natomiast w grudniu 2006r. – 198 ofert w tym 71 ofert subwencionowanych.

Szczegółowe informacje dotyczące ofert pracy znajdują się w tabeli 2 i 12.

W II półroczu 2007 roku urząd dysponował **992 ofertami pracy**, co stanowi spadek o 27,0% - 367 ofert w odniesieniu do II półroczu 2006 roku, kiedy ofert pracy było 1359.

W okresie styczeń – grudzień 2007r. urząd dysponował **2186 ofertami pracy**, co stanowi spadek o 19,2% w porównaniu do analogicznego okresu 2006r., kiedy ofert było 2706.

Oferty pracy według zawodów w II półroczu 2007r. (powyżej 7 w danym zawodzie).

Zawód	Liczba ofert	% ogółu ofert
Robotnik gospodarczy	200	20,2%
Sprzedawca*	106	10,7%
Pracownik biurowy* (Zawód szkolny: Technik prac biurowych)	78	7,9%
Szwaczka	64	6,5%
Ślusarz*	40	4,0%
Monter podzespołów i zespołów elektronicznych	26	2,6%
Pracownik administracyjny* (zawód szkolny: Technik administracji)	23	2,3%
Robotnik budowlany	20	2,0%
Robotnik pomocniczy w przemyśle przetwórczym	20	2,0%
Sprzątaczką	17	1,7%
Magazynier	13	1,3%
Sekretarka	12	1,2%
Kucharz*	12	1,2%
Operator obrabiarek sterowanych numerycznie	12	1,2%
Kopacz	11	1,1%
Bufetowy (barman)	9	0,9%
Spawacz ręczny łukiem elektrycznym	9	0,9%
Opiekunka dziecięca*	8	0,8%
Murarz*	8	0,8%
Szlifierz metali	8	0,8%
Maszynista maszyn introligatorskich	8	0,8%
Wychowawca w placówkach oświatowych, wychowawczych i opiekuńczych	7	0,7%
Handlowiec* (zawód szkolny: Technik handlowiec)	7	0,7%
Pozostali mechanicy – monterzy maszyn i urządzeń	7	0,7%
Pozostali operatorzy urządzeń do obróbki drewna	7	0,7%

Oferty pracy według miejsca pochodzenia w II półroczu 2007 roku

Sekcja EKD	Liczba ofert	% ogółu
Administracja publiczna i obrona narodowa	304	30,6%
Przetwórstwo przemysłowe	300	30,2%
Handel hurt. i detal. napr. pojazdów sam., motocykli oraz art. użytku osob. I dom.	149	15,0%
Rolnictwo, łowiectwo i leśnictwo	52	5,2%
Budownictwo	41	4,1%
Ochrona zdrowia i pomoc społeczna	30	3,0%
Edukacja	26	2,6%
Hotele i restauracje	20	2,0%
Działalność usługowa komunalna, społ. i indywidualna, pozostała	17	1,7%
Pośrednictwo finansowe	14	1,4%
Obsługa nieruchomości, wynajem i usługi zw. z prowadzeniem działalności gospodarczej	13	1,3%
Rybacktwo	10	1,0%
Transport, gospodarka magazynowa i łączność	10	1,0%
Wytwarzanie i zaopatrywanie w energię elektr, gaz i wodę	4	0,4%
Górnictwo	2	0,2%
Gospodarstwa domowe	0	0,0%
Organizacje i zespoły eksterytorialne	0	0,0%
Działalność niezidentyfikowana	0	0,0%
Ogółem	992	100,0%

7. Wydatki Funduszu Pracy

Wydatki Funduszu Pracy w okresie styczeń – grudzień 2007r. wyniosły **14 608 ,2** tys. zł i były niższe od wydatków analogicznego okresu roku ubiegłego o 43,9 tys. zł. tj. 0,3% - **tabela 20**.

W porównaniu do ubiegłego roku spadły wydatki na obligatoryjne świadczenia dla bezrobotnych (o 23,3%), które stanowiły w strukturze procentowej wydatków 51,9% (w 2006r. – 67,4%).

Wydatki na aktywne formy przeciwdziałania bezrobociu stanowiły 27,6% ogółu wydatków w 2007r. i były wyższe o **1 479,1 tys.** zł. w porównaniu do 2006r., kiedy stanowiły 17,4% udziału w strukturze.

Wydatki na aktywne formy przeciwdziałania bezrobociu finansowane ze środków Unii Europejskiej stanowiły 16,1% ogółu wydatków w 2007r. i były wyższe o **525,6 tys.** zł. w porównaniu do 2006r., kiedy stanowiły 12,5% udziału w strukturze.

Więcej środków wydatkowano na inne wydatki (informatyka, prowizje bankowe, opłaty pocztowe) – o 72,0 tys. zł.

Podsumowanie

1. Wzrost liczby bezrobotnych o 128 osób (tj. o 3,6%) w stosunku do stanu z poprzedniego miesiąca i spadek o 2017 osób (tj. o 35,2%) w porównaniu do grudnia 2006 r.
2. Odływ bezrobotnych – w grudniu 2007r. wyłączono z ewidencji bezrobotnych 479 osób, co stanowi spadek wyłączeń o 199 osób w porównaniu do poprzedniego miesiąca. Rok wcześniej odływ wyniósł 598 osób.
3. Napływ bezrobotnych – w grudniu 2007r. zarejestrowało się 607 osób, co oznacza spadek rejestracji o 10 osób w porównaniu do poprzedniego miesiąca i spadek o 203 osoby w stosunku do grudnia 2006 r.
4. Podjęcia pracy w ogóle wyrejestrowanych – w grudniu 2007r. pracę podjęło 212 osób, co stanowiło 44,3% ogółu wyłączeń, w poprzednim miesiącu – pracę podjęły 252 osoby, co stanowiło 37,2% ogółu wyłączeń. W grudniu 2006r. podjęć pracy było 288 – 48,2% ogółu wyłączeń.
5. Stopa bezrobocia na obszarze działania Powiatowego Urzędu Pracy na koniec grudnia wynosiła **11,7%** i była wyższa o 0,3 punktu procentowego od stopy dla kraju (11,4%) i o 3,7 punktu procentowego od Wielkopolski (8,0%).

Wybrane dane o bezrobotnych i działalności PUP Czarnków

		listopad 2007	grudzień 2007	Wzrost/spadek do poprzedniego miesiąca	Wskaźnik dynamiki (listopad 2007 =100)	
Bezrobotni zarejestrowani w PUP						
Stan na koniec miesiąca		3587	3715	128	3,6%	
w tym	Kobiety	2542	2560	18	0,7%	
	Zarejestrowani po raz pierwszy	761	716	-45	-5,9%	
	Zarejestrowani z prawem do zasiłku	527	483	-44	-8,3%	
	Zamieszkali na wsi	1858	1941	83	4,5%	
	Długotrwale bezrobotni	2219	2326	107	4,8%	
Bezrobotni zarejestrowani w ciągu miesiąca "napływ"		617	607	-10	-1,6%	
Bezrobotni wyrejestrowani w ciągu miesiąca "odpływ"		678	479	-199	-29,4%	
w tym z powodu	podjęcia pracy	252	212	-40	-15,9%	
	w tym	prac interwencyjnych	4	4	0	0,0%
		robót publicznych	11	0	-11	-100,0%
		działalności gospodarczej	30	37	7	23,3%
		w ramach refundacji kosztów zatrudnienia bezrobotnego	15	20	5	33,3%
		inne	-	-	-	-
	rozpoczęcia szkolenia	101	53	-48	-47,5%	
	rozpoczęcia stażu	36	22	-14	-38,9%	
	rozpoczęcia przygotowania zawodowego w miejscu pracy	19	6	-13	-68,4%	
	rozpoczęcia pracy społecznie użytecznej	9	1	-8	-88,9%	
	niepotwierdzenia gotowości do pracy	188	159	-29	-15,4%	
Oferty pracy zgłoszone w ciągu miesiąca		118	77	-41	-34,7%	

Tabela 2

Bezrobotni i oferty pracy według gmin
Stan na 31.12.2007

	Liczba bezrobotnych		Wzrost/spadek liczby bezrobotnych w porównaniu do listopada 2007				Oferty pracy zgłoszone w grudniu 2007		Wskaźnik bezrobocia rejestrowanego ¹⁾ na koniec XII 2007	Wzrost/spadek liczby bezrobotnych w porównaniu do grudnia 2006	
	Ogółem	Kobiety	w liczbach bezwzględnych		w procentach		w	w %		w liczbach	w %
			Ogółem	Kobiety	Ogółem	Kobiety					
Powiat	3715	2560	128	18	3,6%	0,7%	77	6,5%	-2017	-35,2%	
m. Czarnków	473	312	26	6	5,8%	2,0%	20	5,9%	-187	-28,3%	
g. Czarnków	435	323	34	20	8,5%	6,6%	5	6,2%	-220	-33,6%	
g. Potajewo	184	136	18	14	10,8%	11,5%	1	4,7%	-118	-39,1%	
g. Lubasz	240	175	9	0	3,9%	0,0%	1	5,3%	-125	-34,2%	
g. Drawsko	211	139	12	4	6,0%	3,0%	8	5,5%	-79	-27,2%	
mg. Trzcianka	1131	772	-13	-38	-1,1%	-4,7%	23	7,1%	-601	-34,7%	
mg. Wieleń	564	377	12	-4	2,2%	-1,0%	10	6,8%	-449	-44,3%	
mg. Krzyż	477	326	30	16	6,7%	5,2%	9	8,3%	-238	-33,3%	

¹⁾ Wskaźnik bezrobocia rejestrowanego – liczba bezrobotnych do liczby ludności w wieku produkcyjnym (wg stanu na 31.12.2006 r.)

Tabela 3

Udział wybranych grup bezrobotnych w ich ogólnej liczbie
Stan na 31.12.2007

	Kobiety		Zamieszkali na wsi		Długotrwałe bezrobotni		Osoby posiadające prawo do zasiłku	
	Liczba osób	% ogółu	Liczba osób	% ogółu	Liczba osób	% ogółu	Liczba osób	% ogółu
Powiat	2560	68,9%	1941	52,2%	2326	62,6%	483	13,0%
m. Czarnków	312	66,0%	-	-	288	60,9%	74	15,6%
g. Czarnków	323	74,3%	435	100,0%	272	62,5%	48	11,0%
g. Polajewo	136	73,9%	184	100,0%	123	66,8%	19	10,3%
g. Lubasz	175	72,9%	240	100,0%	151	62,9%	27	11,3%
g. Drawsko	139	65,9%	211	100,0%	95	45,0%	49	23,2%
mg. Trzcianka	772	68,3%	375	33,2%	742	65,6%	137	12,1%
mg. Wieleń	377	66,8%	335	59,4%	340	60,3%	76	13,5%
mg. Kızıż	326	68,3%	161	33,8%	315	66,0%	53	11,1%

Tabela 4

Udział bezrobotnych będących w szczególnej sytuacji na rynku pracy w ogólnej liczbie bezrobotnych
Stan na 31.12.2007

	Osoby do 25 roku życia		Osoby, które ukończyły szkołę wyższą, do 27 roku życia		Osoby powyżej 50 roku życia		Osoby bez kwalifikacji zawodowych		Samotnie wychowujące co najmniej jedno dziecko do 7 roku życia		Niepełnosprawni	
	Liczba osób	% ogółu	Liczba osób	% ogółu	Liczba osób	% ogółu	Liczba osób	% ogółu	Liczba osób	% ogółu	Liczba osób	% ogółu
Powiat	812	21,9%	28	0,8%	704	19,0%	1143	30,8%	376	10,1%	89	2,4%
m. Czarnków	93	19,7%	3	0,6%	102	21,6%	118	24,9%	36	7,6%	14	3,0%
g. Czarnków	120	27,6%	4	0,9%	66	15,2%	114	26,2%	49	11,3%	3	0,7%
g. Polajewo	46	25,0%	1	0,5%	26	14,1%	45	24,5%	10	5,4%	1	0,5%
g. Lubasz	61	25,4%	2	0,8%	38	15,8%	72	30,0%	18	7,5%	4	1,7%
g. Drawsko	54	25,6%	3	1,4%	31	14,7%	67	31,8%	8	3,8%	5	2,4%
mg. Trzcianka	190	16,8%	11	1,0%	266	23,5%	375	33,2%	139	12,3%	49	4,3%
mg. Wieleń	133	23,6%	1	0,2%	82	14,5%	183	32,4%	56	9,9%	5	0,9%
mg. Krzyż	115	24,1%	3	0,6%	93	19,5%	169	35,4%	60	12,6%	8	1,7%

Tabela 5

Porównanie udziału wybranych grup bezrobotnych w ich ogólnej liczbie
 Stan na koniec miesiąca sprawozdawczego, poprzedniego i w ubiegłym roku

Powiat	Kobiety		Zamieszkali na wsi		Długotrwale bezrobotni		Osoby posiadające prawo do zasiłku	
	Liczba osób	% ogółu	Liczba osób	% ogółu	Liczba osób	% ogółu	Liczba osób	% ogółu
grudzień 2007	2560	68,9%	1941	52,2%	2326	62,6%	483	13,0%
listopad 2007	2542	70,9%	1858	51,8%	2219	61,9%	527	14,7%
grudzień 2006	3642	63,5%	3007	52,5%	3466	60,5%	1299	22,7%

	Osoby do 25 roku życia		Osoby, które ukończyły szkole wyższą, do 27 roku życia		Osoby powyżej 50 roku życia		Osoby bez kwalifikacji zawodowych		Samotnie wychowujące co najmniej jedno dziecko do 7 roku życia		Niepełnosprawni	
	Liczba osób	% ogółu	Liczba osób	% ogółu	Liczba osób	% ogółu	Liczba osób	% ogółu	Liczba osób	% ogółu	Liczba osób	% ogółu
grudzień 2007	812	21,9%	28	0,8%	704	19,0%	1143	30,8%	376	10,1%	89	2,4%
listopad 2007	784	21,9%	27	0,8%	668	18,6%	1072	29,9%	224	6,2%	88	2,5%
grudzień 2006	1289	22,5%	32	0,6%	953	16,6%	1743	30,4%	236	4,1%	121	2,1%

Tabela 6

Porównanie napływu i odpływu bezrobotnych oraz podjęć pracy w miesiącu sprawozdawczym, poprzednim i w ubiegłym roku

Powiat	grudzień 2007	listopad 2007	grudzień 2006
napływ	607	617	810
odpływ	479	678	598
podjęcia pracy	212	252	288

Tabela 7

Stan i struktura bezrobocia

	XII 2006	XII 2007	Wzrost /spadek
Ogółem	5732	3715	-2 017
z tego:			
♦ osoby poprzednio pracujące	4876	3119	-1 757
w tym:			
zwolnione z przyczyn dotyczących zakładu pracy	190	68	-122
♦ osoby dotychczas nie pracujące	856	596	-260
♦ niepełnosprawni	121	89	-32
♦ zamieszkali na wsi	3007	1941	-1 066
w tym posiadający gospodarstwo rolne	13	9	-4
Kobiety	3642	2560	-1 082
z tego			
♦ osoby poprzednio pracujące	2979	2073	-906
w tym:			
zwolnione z przyczyn dotyczących zakładu pracy	121	51	-70
♦ osoby dotychczas nie pracujące	663	487	-176
♦ niepełnosprawni	63	41	-22
♦ zamieszkali na wsi	1917	1366	-551
w tym posiadający gospodarstwo rolne	9	7	-2
Mężczyźni	2 090	1 155	-935
z tego			
♦ osoby poprzednio pracujące	1 897	1 046	-851
w tym:			
zwolnione z przyczyn dotyczących zakładu pracy	69	17	-52
♦ osoby dotychczas nie pracujące	193	109	-84
♦ niepełnosprawni	58	48	-10
♦ zamieszkali na wsi	1 090	575	-515
w tym posiadający gospodarstwo rolne	4	2	-2

Tabela 8

**Bezrobotni zarejestrowani według poziomu wykształcenia
Stan na koniec miesiąca**

Wyszczególnienie	XII 2007		Kobiety XII 2007	
	w liczbach	w odsetkach	w liczbach	w odsetkach
Ogółem	3715	100,0%	2560	100,0%
z tego z wykształceniem: wyższym	163	4,4%	124	4,8%
policealnym i średnim zawodowym	920	24,8%	707	27,6%
średnim ogólnokształcącym	284	7,6%	243	9,5%
zasadniczym zawodowym	1151	31,0%	692	27,0%
gimnazjalnym i poniżej	1197	32,2%	794	31,0%

Tabela 9

**Bezrobotni zarejestrowani według wieku
Stan na koniec miesiąca**

Wyszczególnienie	XII 2007		Kobiety XII 2007	
	w liczbach	w odsetkach	w liczbach	w odsetkach
Ogółem	3715	100,0%	2560	100,0%
z tego w grupach wieku:				
18-24	812	21,9%	597	23,3%
25-34	1028	27,7%	798	31,2%
35-44	725	19,5%	525	20,5%
45-54	888	23,9%	542	21,2%
55-59	231	6,2%	98	3,8%
60-64	31	0,8%	-	-

Tabela 10

**Bezrobotni zarejestrowani według stażu pracy
Stan na koniec miesiąca**

Wyszczególnienie	XII 2007		Kobiety XII 2007	
	w liczbach	w odsetkach	w liczbach	w odsetkach
Ogółem	3715	100,0%	2560	100,0%
z tego: do 1 roku:	440	11,8%	357	13,9%
1-5	878	23,6%	647	25,3%
5-10	580	15,6%	395	15,4%
10-20	759	20,4%	475	18,6%
20-30	384	10,3%	185	7,2%
30 i więcej	78	2,1%	14	0,5%
bez stażu	596	16,0%	487	19,0%

Tabela 11

**Bezrobotni zarejestrowani według czasu pozostawania bez pracy w miesiącach
Stan na koniec miesiąca**

Wyszczególnienie	XII 2007		Kobiety XII 2007	
	w liczbach	w odsetkach	w liczbach	w odsetkach
Ogółem	3715	100,0%	2560	100,0%
z tego: do 1 miesiąca:	485	13,1%	243	9,5%
1-3	757	20,4%	455	17,8%
3-6	601	16,2%	407	15,9%
6-12	458	12,3%	316	12,3%
12-24	609	16,4%	471	18,4%
pow. 24	805	21,7%	668	26,1%

Tabela 12

Zestawienie ofert pracy subsydiowanej i niesubsydiowanej

a) w grudniu 2007 b) I - XII 2007r.	szkolenia	prace interwencyjne	roboty publiczne	inne subsydiowane	staż	przygotowanie zawodowe	prace społeczno użyteczne	oferty niesubsydiowane	w tym	
									oferty pracy stącej	-
m. Czarnków	a) 12 b) 122	2 19	- 12	- -	2 65	- 30	- 18	16 176	- 1	- -
g. Czarnków	a) 20 b) 119	- 11	- 15	- -	2 67	- 23	1 55	2 79	- 8	- -
g. Lubasz	a) 2 b) 48	1 5	- 21	- -	- 37	- 7	- 4	70	- 1	- -
g. Drawsko	a) 1 b) 60	- 7	- 24	- -	- 31	1 16	- 17	7 209	- 14	- -
g. Polajewo	a) - b) 38	1 3	- 13	- -	0 38	- 7	- 25	- 13	- -	- -
mg Krzyż	a) - b) 78	- 3	- 13	- -	5 60	2 20	- 33	2 64	- -	- -
mg Trzcianka	a) 10 b) 203	- 43	- 29	- -	8 155	2 57	- 31	13 251	13 221	- -
mg Wieleń	a) 8 b) 130	- 4	- 18	- -	5 72	1 33	- 20	4 163	- -	- -
RAZEM	a) 53 b) 798	4 95	145	-	22 525	6 193	1	44 1025	13 245	- -

Tabela 13
Napływ do bezrobocia w grudniu 2007

	Powiat	
	osoby	%
Nowo zarejestrowani bezrobotni "napływ" ogółem:	607	100,0%
- po raz pierwszy	49	8,1%
- po raz kolejny (od 199-r.)	558	91,9%
- po pracach interwencyjnych	-	-
- po robotach publicznych	-	-
- po stażu	63	10,4%
- po odbyciu przygotowania zawodowego	25	4,1%
- po szkoleniu	119	19,6%
- po pracach społecznie użytecznych	87	14,3%
Poprzednio pracujące:	483	79,6%
w tym zwolnione z przyczyn dotyczących zakładu pracy	4	0,7%
Dotychczas nie pracujące	124	20,4%
Wybrane kategorie bezrobotnych (z ogółem)		
Zamieszkali na wsi	314	51,7%
Osoby w okresie do 12 miesięcy od dnia ukończenia nauki	69	11,4%
Cudzoziemcy	-	-
Bezrobotni z prawem do zasiłku	96	15,8%

Tabela 14
Odpływ z bezrobocia w grudniu 2007

	Powiat	
	osoby	%
Wyłączeni z ewidencji ogółem z tego z przyczyn:	479	100,0%
Podjęcia pracy:	212	44,3%
pracy niesubsydiowanej	149	31,1%
pracy sezonowej	2	0,4%
prac interwencyjnych	4	0,8%
robotów publicznych	-	-
podjęcia działalności gospodarczej	37	7,7%
podjęcia pracy w ramach refundacji kosztów zatrudnienia bezrobotnego	20	4,2%
inne	-	-
rozpoczęcia szkolenia	53	11,1%
rozpoczęcia stażu	22	4,6%
rozpoczęcia przygotowania zawodowego w miejscu pracy	6	1,3%
rozpoczęcia pracy społecznie użytecznej	1	0,2%
niepotwierdzenia gotowości do pracy	159	33,2%
dobrowolnej rezygnacji ze statusu bezrobotnego	13	2,7%
podjęcia nauki	-	-
ukończenia 60/65 lat	-	-
nabycia praw emerytalnych lub rentowych	-	-
nabycia praw do świadczenia przedemerytalnego	-	-
innych	13	2,7%

w tym z przyczyn

Tabela 15

Napływ do bezrobocia w grudniu 2007 roku według gmin

	Powiat		Miało Czarnków	Gmina Czarnków	Gmina Lubasz	Gmina Drawsko	Gmina Połajewo	MiG Trzcianka	MiG Krzyż	MiG Wielki
	osoby	%								
a) w grudniu 2007 r.	607	100,0	77	96	37	32	40	173	77	75
b) I - XII 2007r.	6891	100,0	845	789	392	467	305	2304	762	1027
Nowo zarejestrowani bezrobotni "napływ" ogółem:										
- po raz pierwszy	49	8,1	3	5	7	3		19	6	6
	1154	16,7	153	164	85	71	68	326	124	163
- po raz kolejny (od 199-r.)	558	91,9	74	91	30	29	40	154	71	69
	5737	83,3	692	625	307	396	237	1978	638	864
- po pracach interwencyjnych										
- po robotach publicznych										
- po stażu	63	10,4	9	6	4	4	5	23	9	3
	533	7,7	59	63	33	48	46	163	60	61
- po odbyciu przygotowania zawodowego w miejscu pracy	25	4,1	1	4	3		1	9	2	5
	220	3,2	26	26	9	35	9	63	17	35
- po szkoleniu	119	19,6	19	20	4	6	5	26	15	24
	800	11,6	123	114	44	60	41	205	81	132
- po pracach społecznie użytecznych	87	14,3	13	43	2		17		9	3
	203	2,9	15	64	5	17	18	33	32	19
Poprzednio pracujące:	483	79,6	60	75	33	28	31	132	57	67
	5426	78,7	670	610	304	382	217	1847	562	834
w tym zwolnione z przyczyn dotyczących zakładu pracy	4	0,7	1	1		1			1	
	80	1,2	9	5	5	4	1	32	21	3
Dotychczas nie pracujące	124	20,4	17	21	4	4	9	41	20	8
	1465	21,3	175	179	88	85	88	457	200	193
Wybrane kategorie bezrobotnych (z ogółem)										
Zamieszkał na wsi	314	51,7		96	37	32	40	54	24	31
	3329	48,3		789	392	467	305	671	213	492
Osoby w okresie do 12 miesięcy od dnia ukończenia nauki	69	11,4	9	8	3	3	5	22	11	8
	941	13,7	113	119	70	73	66	265	103	132
Osoby bez kwalifikacji zawodowych	197	32,5	20	31	14	10	12	70	22	18
	1909	27,7	166	197	92	139	72	717	240	286
Bezrobotni z prawem do zasiłku	96	15,8	15	11	7	11	1	24	12	15
	1409	20,4	203	161	88	122	52	385	122	276

Tabela 16

Napływ do bezrobocia w grudniu 2006 roku według gmin

	Powiat		Gmina Czarnków	Gmina Lubasz	Gmina Drawsko	Gmina Polajewo	Mi G Trzcianka	Mi G Krzyż	Mi G Wieleń
	osoby	%							
c) w grudniu 2006 r.									
d) I - XII 2006 r.									
Nowo zarejestrowani bezrobotni	a) 810	100,0	119	52	51	41	212	86	124
"napływ" ogółem:	b) 8713	100,0	1125	568	611	426	2606	1003	1349
- po raz pierwszy	a) 81	10,0	15	6	5	3	17	12	15
	b) 1574	18,1	203	120	94	97	433	178	245
- po raz kolejny (od 199-r.)	a) 729	90,0	104	46	46	38	195	74	109
	b) 7139	81,9	922	448	517	329	2173	825	1104
- po pracach interwencyjnych	a) -	-	-	-	-	-	-	-	-
	b) -	-	-	-	-	-	-	-	-
- po robotach publicznych	a) -	-	-	-	-	-	-	-	-
	b) -	-	-	-	-	-	-	-	-
- po stażu	a) 47	5,8	7	4	2	2	16	3	5
	b) 555	6,4	84	31	46	23	193	55	56
- po odbyciu przygotowania zawodowego w miejscu pracy	a) 31	3,8	3	4	3	2	12	1	6
	b) 319	3,7	44	9	20	21	123	31	39
- po szkoleniu	a) 193	23,8	30	15	10	8	50	11	43
	b) 1043	12,0	172	45	49	77	286	120	170
- po pracach społecznie użytecznych	a) 34	4,2	2	17	1	12	-	-	2
	b) 259	3,0	12	19	36	30	62	2	10
Poprzednio pracujące:	a) 673	83,1	103	41	47	32	168	73	100
	b) 6696	76,9	868	446	508	303	1943	761	1084
w tym zwolnione z przyczyn dotyczących zakładu pracy	a) 31	3,8	2	-	-	-	12	13	4
	b) 215	2,5	22	10	4	7	108	31	20
Dotychczas nie pracujące	a) 137	16,9	16	11	4	9	44	13	24
	b) 2017	23,1	257	122	103	123	663	242	265
Wybrane kategorie bezrobotnych (z ogółem)									
Zamieszkał na wsi	a) 427	52,7	-	52	51	41	82	21	55
	b) 4297	49,3	-	568	611	426	767	285	615
Osoby w okresie do 12 miesięcy od dnia ukończenia nauki	a) 93	11,5	14	11	1	6	17	11	17
	b) 1329	15,3	192	104	64	85	359	156	193
Osoby bez kwalifikacji zawodowych	a) 212	26,2	25	9	19	9	56	19	43
	b) 2299	26,4	250	144	179	94	722	249	385
Bezrobotni z prawem do zasiłku	a) 203	25,1	35	10	16	2	43	34	37
	b) 2280	26,2	293	181	183	89	566	269	463

Tabela 17

Odpływ z bezrobocia w grudniu 2007 roku według gmin

a) w grudniu 2007 r. b) I - XII 2007 r.	Powiat		Miasto Czarnków	Gmina Czarnków	Gmina Lubasz	Gmina Drawsko	Gmina Polajewo	MiG Trzcianka	MiG Krzyż	MiG Wielich
	osoby	%								
Wylączeni z ewidencji ogółem z tego z przyczyn:	a) 479 b) 8908	100,0 100,0	51 1032	62 1009	28 517	20 546	22 423	186 2905	47 1000	63 1476
Podjęcia pracy:	a) 212 b) 3776	44,3 42,4	29 506	23 369	14 256	17 290	12 160	72 1069	22 435	23 691
pracy niesubsydowanej	a) 149 b) 3257	31,1 36,6	15 434	15 305	9 206	13 245	8 128	56 949	14 371	19 619
pracy sezonowej	a) 2 b) 48	0,4 0,5	- -	- -	- 4	- 7	- 1	- -	- 15	- 21
prac. interwencyjnych	a) 4 b) 95	0,8 1,1	2 19	- 11	1 5	- 7	1 3	- 43	- 3	- 4
robot publicznych	a) 145 b) 37	- 7,7	12 8	15 3	21 3	24 1	13 2	29 10	13 6	18 4
podjęcia działalności gospodarczej	a) 129 b) 20	1,4 4,2	22 4	22 5	9 1	4 2	9 1	27 6	17 1	19 -
podjęcia pracy w ramach refundacji kosztów zatrudnienia bezrobotnego	a) 100 b) 2	1,1 0,0	19 -	16 -	11 -	3 -	6 -	19 2	16 -	10 -
inne	a) 53 b) 798	11,1 9,0	12 122	20 119	2 48	1 60	- 38	10 203	- 78	8 130
rozpoczęcia szkolenia	a) 22 b) 525	4,6 5,9	2 65	2 67	- 37	- 31	- 38	8 155	5 60	5 72
rozpoczęcia stażu	a) 6 b) 193	1,3 2,2	- 30	- 23	- 7	1 16	- 7	2 57	2 20	1 33
rozpoczęcia przygotowanie zawodowego w miejscu pracy	a) 1 b) 203	0,2 2,3	- 18	1 55	- 4	- 17	- 25	- 31	- 33	- 20
rozpoczęcia pracy społecznie użytecznej	a) 159 b) 2590	33,2 29,1	7 285	11 285	11 110	9 98	9 120	82 1101	15 303	24 358
niepotwierdzenia gotowości do pracy	a) 13 b) 438	2,7 4,9	1 60	4 65	1 41	1 29	1 18	2 49	2 44	1 132
dobrowolnej rezygnacji ze statusu bezrobotnego	a) 14 b) 5	0,2 0,1	2 1	2 -	1 -	- -	- -	3 3	- -	1 -
podjęcia nauki	a) 7 b) 6	0,1 0,1	3 -	- -	- -	- -	- -	3 3	- -	3 -
ukończenia 6-65 lat	a) 7 b) 18	0,1 2,0	3 1	- -	1 -	- -	- -	- -	- -	- -
nabycia praw emerytalnych lub rentowych	a) 2 b) 4	0,1 0,4	1 -	- -	1 -	- -	- -	- -	- -	- -
nabycia praw do świadczenia przedemerytalnego	a) 18 b) 353	2,7 4,0	1 10	1 23	1 12	4 4	16 16	231 231	22 22	35 35
innych										

-w tym z przyczyn-

Tabela 18

Odpływ z bezrobocia w grudniu 2006 roku według gmin

	Powiat		Miasto Czarnków	Gmina Czarnków	Gmina Lubasz	Gmina Drawsko	Gmina Polajewo	MiG Trzcianka	MiG Krzyż	MiG Wieleń
	osoby	%								
a) w grudniu 2006 r.	598	100,0	69	64	62	39	29	218	53	64
b) I - XII 2006 r.	10143	100,0	1269	1085	673	764	564	3232	1117	1499
Wyłączeni z ewidencji ogółem z tego z przyczyn:										
a) Podjęcia pracy:	288	48,2	39	30	32	25	9	75	37	41
b) 4711	46,4	566	447	329	419	174	1389	559	808	
a) 246	41,1	30	27	30	21	6	6	67	30	35
b) 4215	89,5	511	405	281	385	146	1272	476	739	
a) 1	0,4	1	1	1	1	1	1	1	1	1
b) 89	2,1	1	1	7	7	7	7	54	27	
a) 1	0,2	1	1	1	1	1	1	1	1	1
b) 113	1,1	16	10	11	11	9	4	53	1	9
a) 2	0,3	1	1	1	1	1	1	1	1	1
b) 144	1,4	19	15	19	21	16	22	16	16	
a) 26	4,3	6	2	2	1	1	1	7	4	3
b) 89	0,9	22	8	7	1	3	29	8	11	
a) 12	2,0	3	1	1	3	3	1	1	2	2
b) 55	0,5	17	9	4	3	5	7	4	6	
a) 1	0,1	1	1	1	1	1	1	1	1	1
b) 6	0,1	1	1	1	1	1	1	6	1	
a) 14	2,3	2	2	1	1	1	1	10	1	1
b) 961	9,5	160	118	48	37	75	272	111	140	
a) 28	4,7	2	4	2	4	2	2	8	4	2
b) 529	5,2	69	66	30	44	36	180	47	57	
a) 16	2,7	2	4	2	3	3	5	1	1	1
b) 272	2,7	43	39	6	32	21	89	17	25	
a) 24	4,0	23	23	23	46	1	1	1	1	1
b) 349	3,4	20	126	23	46	30	61	30	13	
a) 192	32,1	20	1	24	4	13	104	8	18	
b) 2504	24,7	276	202	161	115	120	986	284	350	
a) 13	2,2	60	49	3	3	4	1	2	2	
b) 377	3,7	60	49	47	50	23	71	27	50	
a) 37	0,4	5	5	2	5	1	19	4	1	
b) 1	0,0	1	1	1	1	1	1	1	1	
a) 13	0,1	2	2	1	3	3	2	2	5	
b) 2	0,3	1	1	1	1	1	1	1	1	
a) 3	0,0	2	2	2	3	3	2	2	2	
b) 21	3,5	3	3	3	13	24	15	1	1	
a) 387	3,8	46	37	26	13	24	163	28	50	

W tym z przyczyn-

Tabela 19

Napływ i odpływ do bezrobocia wybranych kategorii bezrobotnych

w grudniu 2007	Do 25 roku życia		Pow. 5- roku życia		Długotwale bezrobotni osoby	%
	osoby	%	osoby	%		
Nowo zarejestrowani bezrobotni "napływ" ogółem:	224	100,0%	80	100,0%	300	100,0%
- po raz pierwszy	34	15,2%	1	1,3%	-	-
- po raz kolejny (od 199-r.)	190	84,8%	79	98,8%	300	100,0%
- po pracach interwencyjnych	-	-	-	-	-	-
- po robotach publicznych	-	-	-	-	-	-
- po stażu	62	27,7%	-	-	7	2,3%
- po odbyciu przygotowania zawodowego	1	0,4%	4	5,0%	15	5,0%
- po szkoleniu	59	26,3%	5	6,3%	45	15,0%
- po pracach społecznie użytecznych	4	1,8%	19	23,8%	79	26,3%
Wyłączeni z ewidencji ogółem z tego z przyczyn:	191	100,0%	44	100,0%	193	100,0%
podjęcia pracy	89	46,6%	18	40,9%	77	39,9%
pracy niesubsydiowanej	69	77,5%	13	72,2%	59	76,6%
pracy sezonowej	1	1,1%	-	-	1	1,3%
prac interwencyjnych	3	3,4%	-	-	1	1,3%
robot publicznych	-	-	-	-	-	-
z tego	11	12,4%	4	22,2%	11	14,3%
podjęcia działalności gospodarczej	6	6,7%	1	5,6%	6	7,8%
podjęcia pracy w ramach refundacji kosztów zatrudnienia bezrobotnego	-	-	-	-	-	-
inne	22	11,5%	2	4,5%	23	11,9%
rozpoczęcia szkolenia	22	11,5%	-	-	3	1,6%
rozpoczęcia stażu	-	-	-	-	5	2,6%
rozpoczęcia przygotowania zawodowego w miejscu pracy	-	-	-	-	-	-
rozpoczęcia pracy społecznie użytecznej	47	24,6%	23	52,3%	76	39,4%
niepotwierdzenia gotowości do pracy	6	3,1%	1	2,3%	4	2,1%
dobrowolnej rezygnacji ze statusu bezrobotnego	-	-	-	-	-	-
podjęcia nauki	-	-	-	-	-	-
ukończenia 6./65 lat	-	-	-	-	-	-
nabycia praw emerytalnych lub rentowych	-	-	-	-	-	-
nabycia praw do świadczenia przedemerytalnego	-	-	-	-	-	-
Innych	5	2,6%	-	-	5	2,6%

w tym z przyczyn-

Tabela 20

Wydatki Funduszu Pracy (w tys. zł) w XII 2007 / 2006 r.

	Wydatki 2006		Wydatki 2007		Dynamika 2006=100
	w XII 2006r.	Struktura % (narastająco)	w XII 2007r.	Struktura % (narastająco)	
Wydatki ogółem, z tego:	2 282,4	100,0%	1 647,0	100,0%	84,1%
1. Zasiłki dla bezrobotnych, w tym:	869,2	67,4%	374,4	51,9%	88,4%
- zasiłki dla bezrobotnych	662,4	-	286,2	-	-
- zasiłki przedemerytalne	-	-	-	-	-
- świadczenia przedemerytalne	-	-	-	-	-
- świadczenia ZUS	206,8	-	88,2	-	-
2. Aktywne formy przeciwdziałania bezrobociu, w tym:	642,7	17,4%	1 058,2	27,6%	60,9%
- prace interwencyjne	20,2	-	20,8	-	-
- roboty publiczne	150,3	-	52,0	-	-
- szkolenia	85,5	-	95,9	-	-
- pożyczki	311,2	-	647,8	-	-
- aktywizacja absolwentów	-	-	-	-	-
- staże	69,4	-	226,0	-	-
- program specjalny	-	-	-	-	-
- inne subsydiowane	-	-	-	-	-
▪ koszty przejazdu, zakwaterowania i wyżywienia	4,5	-	14,7	-	-
- stypendia za okres nauki	1,6	-	1,0	-	-
3. Przygotowanie zawodowe młodocianych	-	-	-	-	-
4. EFS	568,8	12,5%	2 357,7	16,1%	144,5%
5. Inne wydatki	188,0	2,1%	193,3	3,7%	68,8%
6. Prace społecznie użyteczne	13,7	0,6%	20,6	0,7%	84,1%
7. Koszty prowadzenia rachunku Funduszu Pracy (poza limitem)	-	-	0,5	0,0%	-

Tabela 21

Podstawowe wskaźniki dotyczące bezrobocia w grudniu 2007r.

1. Stopa bezrobocia	Kraj	Województwo wielkopolskie	Powiat czarnkowsko-trzcianecki
		11,4	8,0
2. % udział wybranych grup bezrobotnych w ogólnej liczbie bezrobotnych na koniec grudnia 2007r.			
♦ kobiety		65,8	68,9
♦ bezrobotni z prawem do zasiłku		14,4	13,0
♦ zamieszkali na wsi		47,6	52,2
♦ niepełnosprawni		4,5	2,4
♦ bezrobotni do 25 roku życia		21,0	21,9
♦ bezrobotni powyżej 50 roku życia		20,2	19,0
♦ długotrwale bezrobotni		59,8	62,6
3. % udział do liczby bezrobotnych zarejestrowanych na koniec listopada 2007r.			
♦ osób zarejestrowanych w grudniu 2007r.		13,4	16,9
♦ osób wyrejestrowanych w grudniu 2007r.		12,2	13,6
♦ osób, które podjęły pracę w grudniu 2007r.		5,5	5,9
4. % udział w wyłączeniach ogółem w grudniu 2007r. osób,			
♦ które podjęły pracę		45,2	44,3

Stopa bezrobocia w powiatach woj. wielkopolskiego na koniec grudnia 2007r.

Powiaty	
chodzieski	11,8
czarnkowsko -trzcianecki	11,7
gnieźnieński	12,3
gostyński	12,1
grodziski	5,4
jarociński	13,7
kaliski	7,7
kępiński	3,2
kolski	16,1
koniński	15,5
kościański	6,4
krotoszyński	9,8
leszczyński *	6,3
międzychodzki	9,9
nowotomyski	4,9
obornicki	8,6
ostrowski	10,3
ostrzeszowski	6,6
pilski	9,9
pleszewski	13,6
poznański	3,1
rawicki	7,3
słupecki	15,4
szamotulski	8,4
średzki	10,5
śremski	5,8
turecki	8,6
wągrowiecki	16,4
wolsztyński	3,9
wrzesiński	12,1
złotowski	16,1
woj. wielkopolskie	8,0

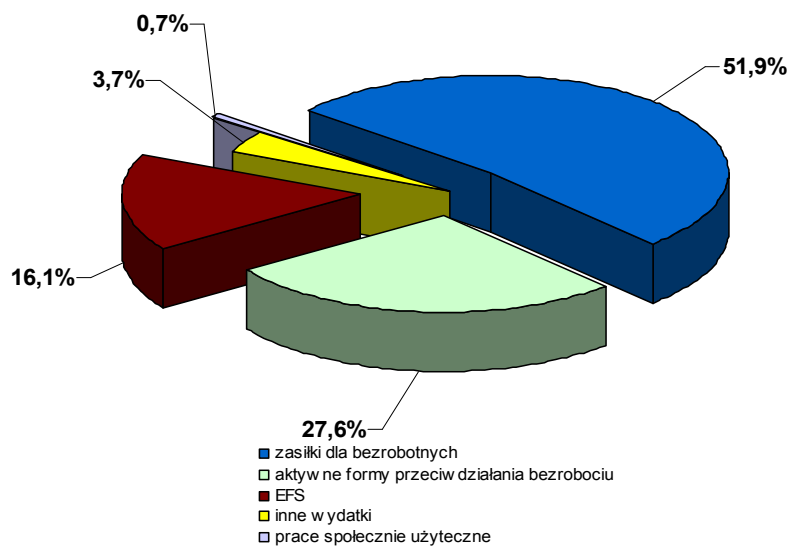
Miasta na prawach powiatu	
Kalisz	7,4
Konin	11,1
Leszno	6,0
Poznań	2,9

Tabela 23

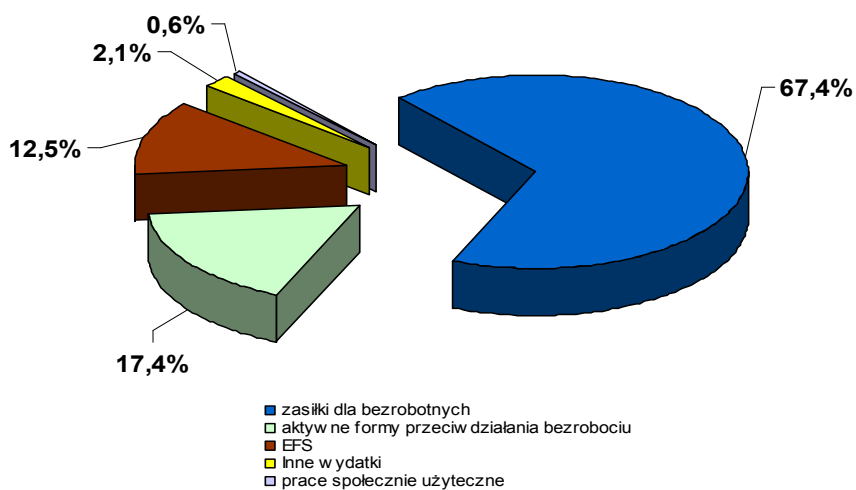
Poziom i stopa bezrobocia – według województw na koniec grudnia 2007 r.

WOJEWÓDZTWA	Liczba bezrobotnych w tys. osób	Stopa bezrobocia w % (do aktywnych zawodowo)
Dolnośląskie	127,5	11,8
Kujawsko-Pomorskie	123,2	15,2
Lubelskie	118,1	13,0
Lubuskie	52,3	14,2
Łódzkie	123,1	11,5
Małopolskie	112,6	8,8
Mazowieckie	219,9	9,2
Opolskie	43,3	12,0
Podkarpackie	126,4	14,4
Podlaskie	48,8	10,7
Pomorskie	86,9	10,9
Śląskie	166,0	9,3
Świętokrzyskie	83,3	15,1
Warmińsko-Mazurskie	99,0	19,0
Wielkopolskie	112,8	8,0
Zachodnio-Pomorskie	103,2	16,6
POLSKA	1 746,6	11,4

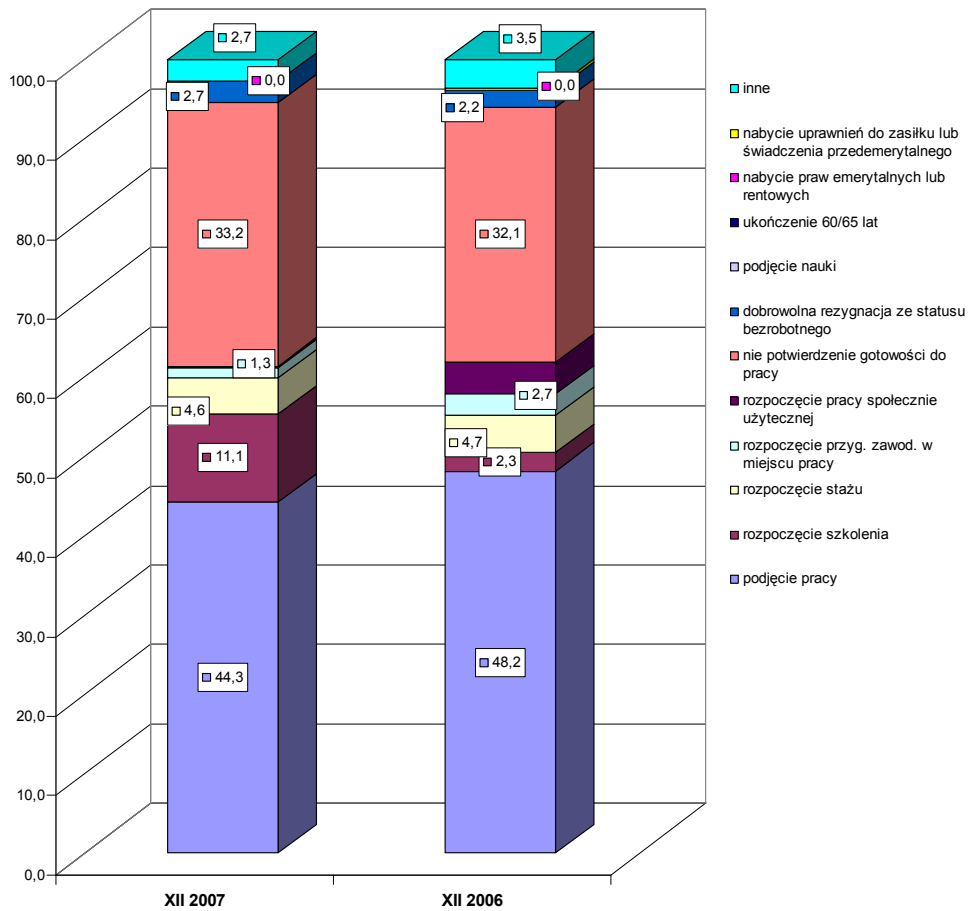
Struktura wydatków z Funduszu Pracy w grudniu 2007r.



Struktura wydatków z Funduszu Pracy w grudniu 2006r.

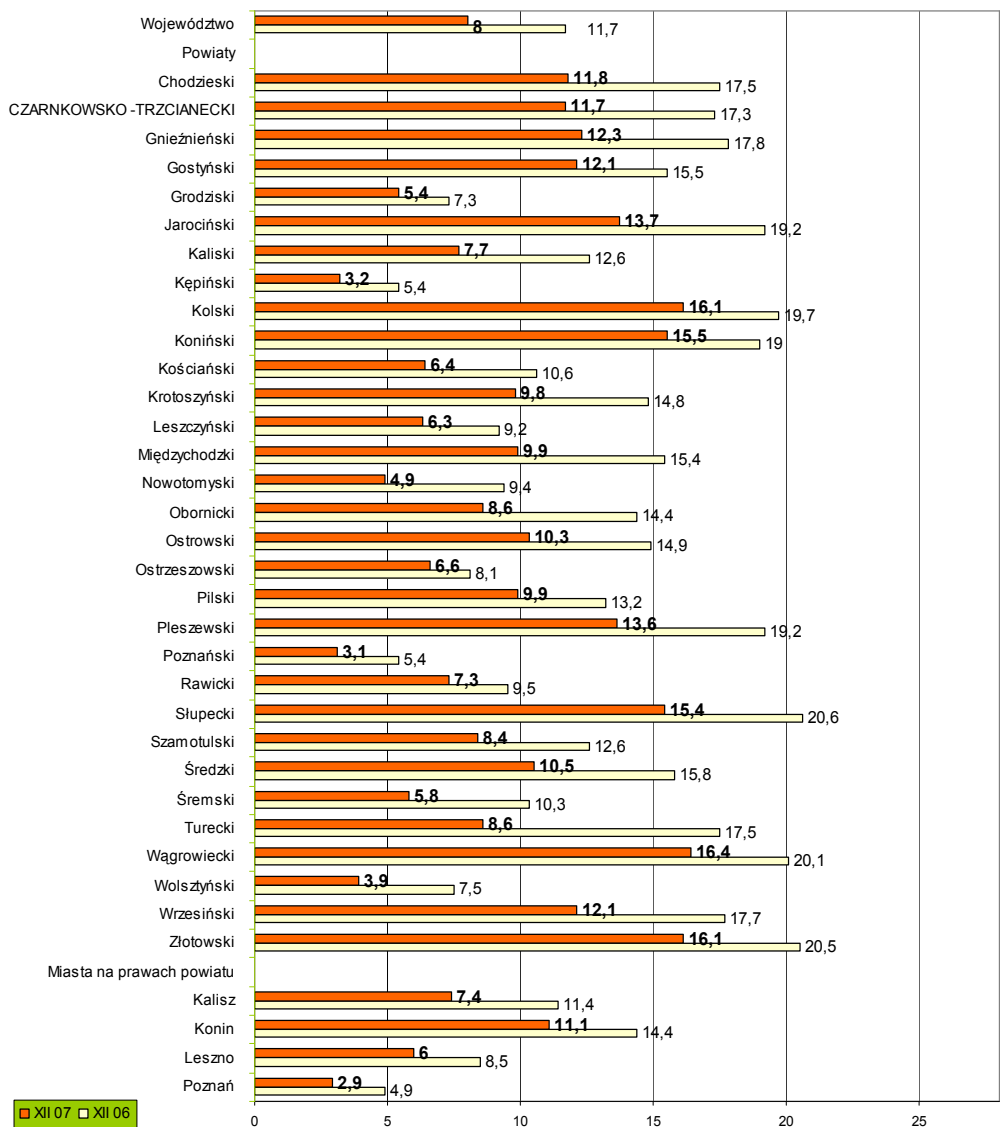


Przyczyny wyłączeń z ewidencji bezrobotnych w grudniu 2007 i 2006r.

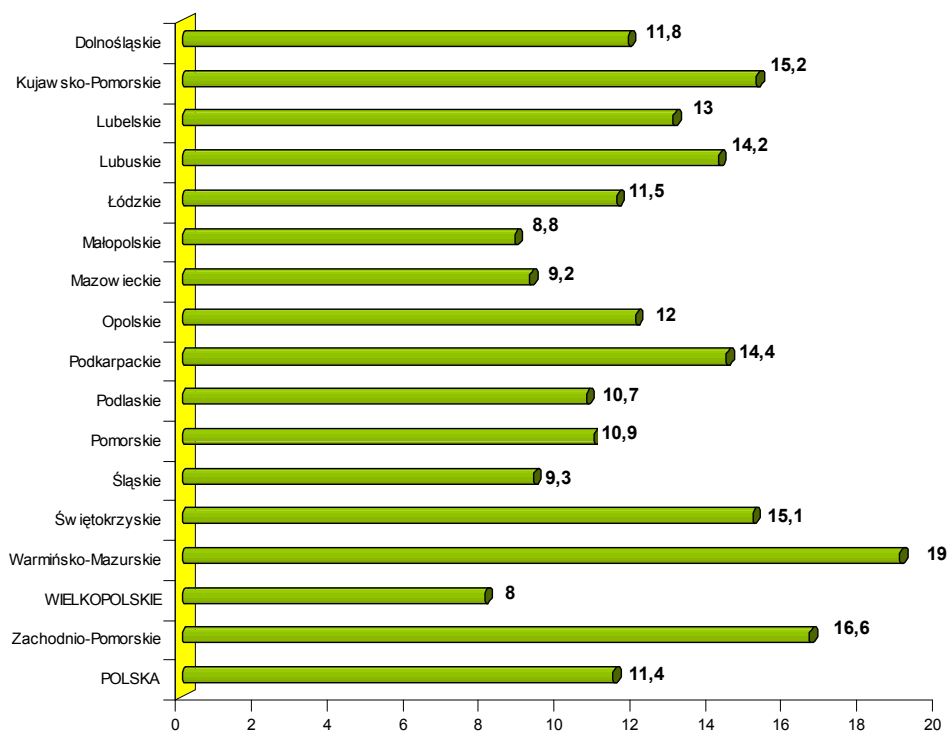


Stopa bezrobocia rejestrowanego według powiatów

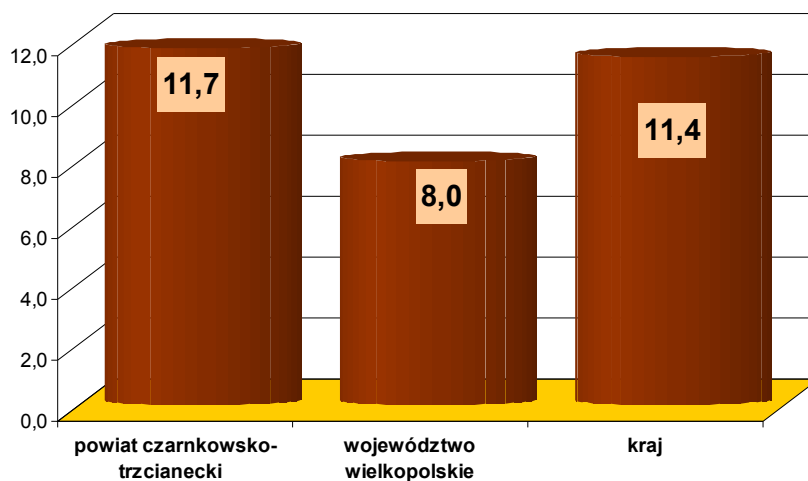
Stan w dniu 31 XII 2007



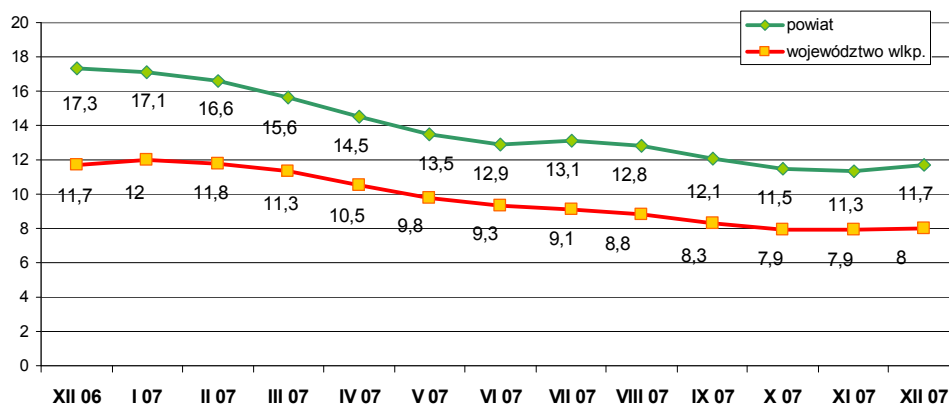
Stopa bezrobocia w poszczególnych województwach i w kraju – w %
Stan w dniu 31 XII 2007r.



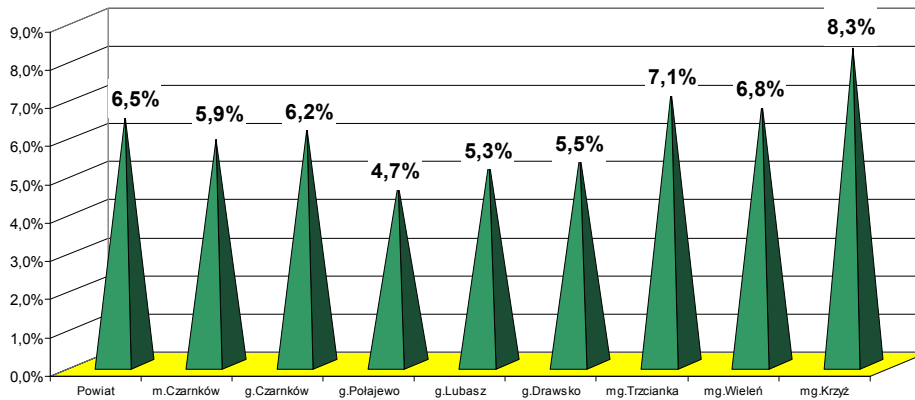
Stopa bezrobocia na koniec grudnia 2007r.



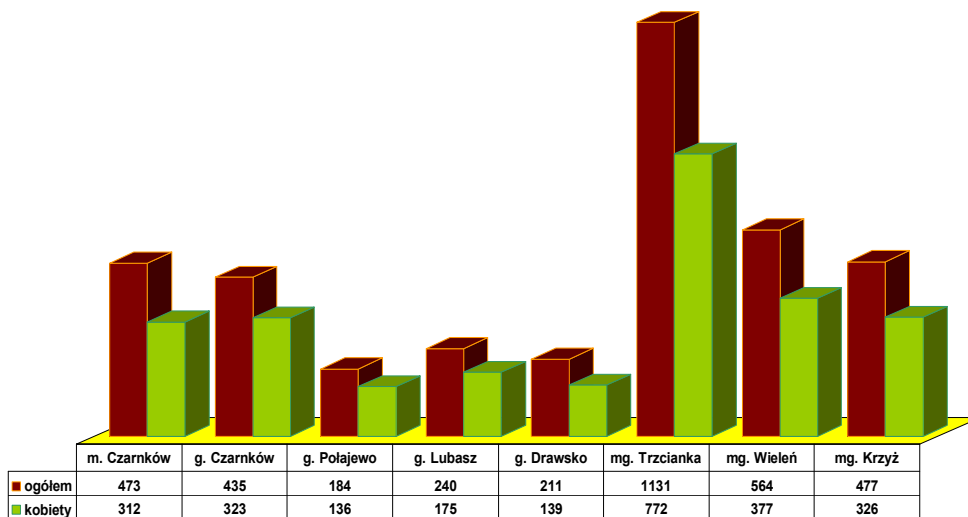
Stopa bezrobocia w powiecie i województwie wielkopolskim
Stan w końcu okresu



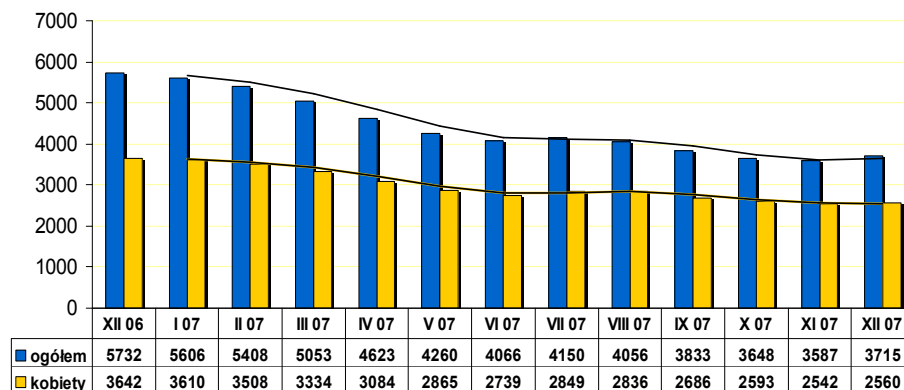
Wskaźniki bezrobocia rejestrowanego dla powiatu oraz miast i gmin na koniec grudnia 2007r.



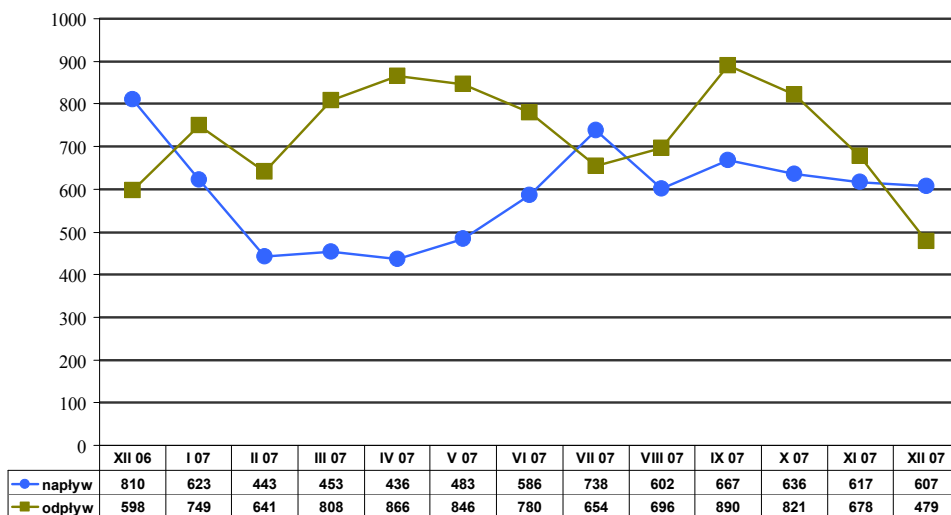
**Liczba bezrobotnych w miastach i gminach powiatu
Stan na koniec grudnia 2007**



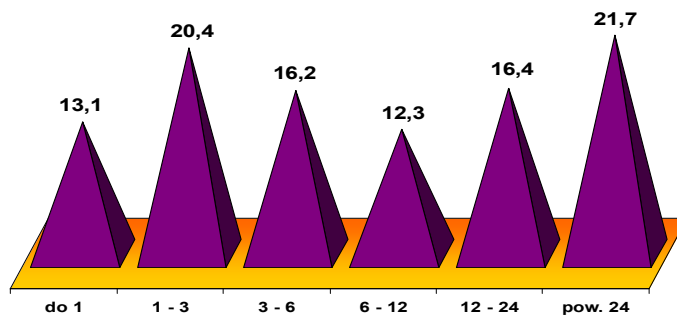
Liczba bezrobotnych w poszczególnych miesiącach



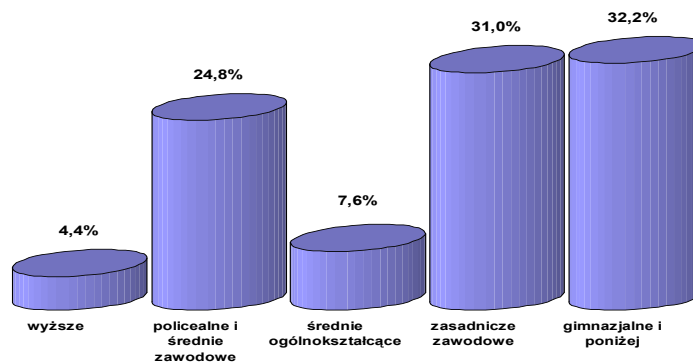
Napływ i odpływ bezrobotnych w poszczególnych miesiącach



Bezrobotni według czasu pozostawania bez pracy w miesiącach na koniec grudnia 2007



Bezrobotni według wykształcenia na koniec grudnia 2007



Bezrobotni według wieku na koniec grudnia 2007

