

1. Stan i zmiany w poziomie bezrobotnych

Liczba bezrobotnych zarejestrowanych w urzędzie pracy powiatu czarnkowsko-trzcianeckiego na koniec grudnia 2006r. wynosiła **5732** osoby i była **wyższa** o **212** osób tj. o 3,8% w stosunku do listopada 2006r. W porównaniu do grudnia 2005r. nastąpił **spadek** liczby bezrobotnych o **1430** osób tj. o 20,0%.

Spadek bezrobocia w stosunku do grudnia 2005r. nastąpił we wszystkich gminach powiatu - procentowo od 8,4% w g. Czarnków (60 osób) do 34,5% w g. Drawsko (153 osoby). Największy liczbowy spadek bezrobotnych nastąpił zaś w mg. Trzcianka, bo o 626 osób (26,5%).

W stosunku do listopada 2006r. liczba bezrobotnych w powiecie **wzrosła** o 212 osób; przy czym wzrost odnotowano prawie we wszystkich gminach - od 12 osób w g. Drawsko i g. Połajewo do 61 osób (10,3%) w g. Czarnków. Spadek poziomu bezrobocia zanotowano w g. Lubasz o 2,7% - 10 osób i mg. Trzcianka o 0,3% - 6 osób.

Stan i zmiany w poziomie bezrobocia przedstawiają tabele nr 1 i 2.

Największe natężenie bezrobociem w grudniu 2006r. występowało w mg. Krzyż – 12,4%, najmniejsze w g. Drawsko – 7,5% (stosunek liczby bezrobotnych do ludności w wieku produkcyjnym). W pozostałych gminach wskaźnik bezrobocia rejestrowanego kształtował się na poziomie od 7,7% do 12,3%. Natomiast wskaźnik bezrobocia rejestrowanego dla powiatu, obliczony wyłącznie dla celów porównawczych wynosił 10,0%.

Informacje o wielkości wskaźnika bezrobocia rejestrowanego przedstawiono w tabeli nr 2.

W kraju stopa bezrobocia wynosiła na koniec grudnia 2006r. **14,9%** i w porównaniu z grudniem 2005r. spadła o 2,7 punktu, a w stosunku do poprzedniego miesiąca wzrosła o 0,1 punktu.

W województwie stopa bezrobocia wyniosła w końcu grudnia **11,8%**. W porównaniu z grudniem 2005r. spadła o 2,8 punktu procentowego, a w stosunku do listopada 2006r. wzrosła o 0,1 punktu procentowego. Województwo wielkopolskie znajduje się na **drugim** miejscu wśród regionów o najniższej stopie bezrobocia po: małopolskim (11,4%).

W **powiecie czarnkowsko-trzcianeckim** stopa bezrobocia wyniosła w końcu grudnia **17,5%**. W porównaniu z grudniem 2005r. spadła o 3,7 punktu procentowego, a w stosunku do listopada 2006r. wzrosła o 0,6 punktu procentowego. Powiat czarnkowsko-trzcianecki znajduje się na **jedenastym** miejscu wśród regionów o najwyższej stopie bezrobocia.

Na terenie województwa **najniższa stopa bezrobocia** wystąpiła w powiecie: kępińskim i poznańskim - 5,4% oraz grodziskim - 7,3%.

Powiatami o **najwyższej stopie bezrobocia** były: słupecki 20,6%, złotowski 20,5% i wągrowiecki 20,1%.

2. Struktura bezrobocia

Wśród ogółu zarejestrowanych bezrobotnych **kobiety** stanowiły **63,5% (3642 osoby)**, co stanowi wzrost o 138 osób w liczbach bezwzględnych, przy niezmienionym udziale w ogóle bezrobotnych w porównaniu do listopada 2006r. W stosunku do grudnia ubiegłego roku liczba bezrobotnych kobiet spadła o 494 osoby (tj. o 11,9%), przy wzroście udziału w ogóle bezrobotnych o 5,8%. W grudniu 2006r. najwyższy udział kobiet wśród zarejestrowanych bezrobotnych występował w g. Czarnków (68,4%), najniższy natomiast w mg. Wieleń (58,1%).

Bezrobotni zamieszkali na wsi stanowili **52,5%** ogółu bezrobotnych (**3007 osób**). Odsetek ten oscyluje niezmiennie w granicach 50 %.

Osoby długotrwale bezrobotne stanowiły **60,5%** ogółu bezrobotnych (**3466 osób**) co stanowi wzrost o 98 osób w liczbach bezwzględnych w porównaniu do listopada 2006r. przy jednoczesnym spadku odsetka o 0,5%. W stosunku do grudnia ubiegłego roku liczba długotrwale bezrobotnych spadła o 1088 osób (tj. o 23,9%), przy spadku udziału w ogóle bezrobotnych o 3,1%. W grudniu 2006r. najwyższy odsetek długotrwale bezrobotnych w ogóle bezrobotnych występował w mg. Trzcianka – 64,5%, natomiast najniższy w g. Drawsko – 47,6%.

Osoby posiadające prawo do zasiłku stanowiły **22,7% (1299 osób)**. Odsetek ten nieznacznie, bo o 0,3% wzrósł w porównaniu do listopada 2006r. (63 osoby). W porównaniu do grudnia 2005 r. liczba zasiłkobiorców była mniejsza o 87 osób, ale ich udział w ogóle bezrobotnych wzrósł o 3,3%. Najwyższy wskaźnik udziału osób bezrobotnych z prawem do zasiłku występował w g. Drawsko – 34,8%, najniższy natomiast w g. Czarnków – 17,4%.

Osoby do 25 roku życia stanowiły **22,5%** ogółu bezrobotnych (**1289 osób**). Odsetek ten wzrósł o 0,1% w porównaniu do listopada 2006r. (51 osób). W porównaniu do grudnia 2005 r. liczba bezrobotnych do 25 roku życia była mniejsza o 612 osób, a ich udział w ogóle bezrobotnych spadł o 4,0%. W grudniu 2006r. najwyższy odsetek bezrobotnych do 25 roku życia występował w g. Czarnków – 30,8%, natomiast najniższy w mg. Trzcianka – 18,7%.

Osoby do 27 roku życia, które ukończyły szkołę wyższą stanowiły **0,6%** ogółu bezrobotnych (**32 osoby**). Odsetek ten nieznacznie, bo o 0,1% (4 osoby) spadł w porównaniu do listopada 2006r. i o 0,2% (27 osób) w odniesieniu do grudnia 2005r. W grudniu 2006r. najwyższy odsetek danej kategorii bezrobotnych występował w g. Drawsko – 1,4%.

Osoby powyżej 50 roku życia stanowiły **16,6%** ogółu bezrobotnych (**953 osoby**). Odsetek ten nie uległ zmianie w porównaniu do listopada 2006r. (wzrost o 39 osób). W odniesieniu do grudnia 2005r. odsetek ten wzrósł o 3,3%. W grudniu 2006r. najwyższy odsetek bezrobotnych powyżej 50 roku życia występował w m. Czarnków – 19,4%, natomiast najniższy w g. Połajewo – 10,3%.

Osoby bez kwalifikacji zawodowych stanowiły **30,4%** ogółu bezrobotnych (**1743 osoby**). Odsetek ten nieznacznie, bo o 0,1% spadł w porównaniu do listopada 2006r. (wzrost o 60 osób). W odniesieniu do grudnia 2005r. odsetek ten wzrósł o 10,1% (288 osób). W grudniu 2006r. najwyższy odsetek bezrobotnych bez kwalifikacji zawodowych występował w g. Drawsko – 34,5%, natomiast najniższy w m. Czarnków – 23,9%.

Osoby samotnie wychowujące co najmniej jedno dziecko do 7 roku życia stanowiły **4,1%** ogółu bezrobotnych (**236 osób**). Odsetek ten nieznacznie, bo o 0,2% spadł w porównaniu do listopada 2006r. (1 osoba). W odniesieniu do grudnia 2005r. odsetek ten wzrósł o 0,2% (spadek o 43 osoby). W grudniu 2006r. najwyższy odsetek danej kategorii bezrobotnych występował w mg. Krzyż – 6,0%, natomiast najniższy w g. Drawsko – 2,1%.

Osoby niepełnosprawne stanowiły **2,1%** ogółu bezrobotnych (**121 osób**). Odsetek ten nieznacznie, bo 0,1% spadł w porównaniu do listopada 2006 r. (wzrost o 2 osoby). W odniesieniu do grudnia 2005r. odsetek ten wzrósł o 0,1% (spadek o 20 osób). W grudniu 2006r. najwyższy odsetek bezrobotnych niepełnosprawnych występował w mg. Trzcianka – 4,5%, natomiast najniższy w g. Drawsko – 0,3%.

Udział wybranych grup bezrobotnych w ogóle bezrobotnych przedstawiają tabele nr 3,4 i 5.

Bezrobocie dotyka przede wszystkim osoby o najniższym **poziomie wykształcenia**. Osoby z wykształceniem zasadniczym zawodowym stanowiły **33,1%** (1900 osób), a z wykształceniem gimnazjalnym i poniżej **32,2%** (1844 osoby) ogółu zarejestrowanych. Osoby z wykształceniem wyższym stanowiły **3,6%** (207 osób, w tym 161 kobiet) – **tabela nr 8**.

Wśród zarejestrowanych bezrobotnych dwie największe grupy stanowią osoby **w wieku 25 – 34 lata** (28,6% - 1637 osób) i w wieku 45-54 lata (24,4% - 1401 osób) - **tabela nr 9**.

Wśród ogółu bezrobotnych większość stanowili bezrobotni ze **stażem pracy** od 1 do 5 lat – 1331 osób (23,2%), drugą najliczniejszą grupę stanowią bezrobotni ze stażem pracy od 10 do 20 lat – 1202 osoby (21,0%), bezrobotni bez stażu pracy w liczbie 856 stanowią tymczasem 14,9% - **tabela nr 10**.

3. Płynność bezrobocia

W grudniu 2006r. **zarejestrowało się 810** osób, co stanowi wzrost rejestracji o 137 osób w porównaniu do poprzedniego miesiąca i wzrost o 146 osób w stosunku do grudnia 2005 r.

W grudniu 2006 r. zarejestrowało się po raz kolejny 90,0% ogółu zarejestrowanych w miesiącu; osoby poprzednio pracujące stanowiły 83,1%; osoby zwolnione z przyczyn dotyczących zakładu pracy 3,8% - 31 osób (w grudniu 2005r. – 1,7% -11 osób), 25,1% rejestrujących się osób posiadało zaś prawo do zasiłku – 203 osoby (w grudniu 2005 r. – 27,3% - 181 osób).

Szczegółowe dane według gmin zawierają tabele nr 15 i 16.

Z ewidencji bezrobotnych w grudniu 2006r. **wyłączono 598** osób bezrobotnych tj. mniej o 221 osób w porównaniu z miesiącem ubiegłym i mniej o 136 osób w porównaniu do grudnia 2005 r.

Odsetek bezrobotnych wyłączonych z ewidencji z powodu pójścia do pracy w ogóle wyłączonych w miesiącu wynosił 48,2% - 288 osób (dla porównania – w listopadzie 2006r. pracę podjęło 356 osób, co stanowiło 43,5% wyłączeń, natomiast w grudniu 2005r. z powodu podjęcia pracy wyrejestrowano 293 osoby – 40,0%).

Szczegółowe informacje z podziałem na gminy zawierają tabele nr 17 i 18.

W okresie styczeń – grudzień 2006r. odpływ bezrobotnych przewyższał napływ o **1430** osób tj. o 16,4% (napływ 8713, odpływ 10143), natomiast w analogicznym okresie 2005r. odpływ bezrobotnych przewyższał napływ o 821 osób tj. o 9,1% (napływ 9008, odpływ 9829).

4. Płynność bezrobocia – bezrobotni w szczególnej sytuacji na rynku pracy

Wśród nowo zarejestrowanych, wyłączonych z ewidencji i podejmujących pracę w grudniu 2006r. najwyższy % stanowiły osoby długotrwale bezrobotne.

	liczba osób ogółem	osoby do 25 roku życia		osoby pow. 50 roku życia		długotrwale bezrobotni	
		liczba osób	%*	liczba osób	%*	liczba osób	%*
napływ	810	282	34,8	103	12,7	413	51,0
odpływ	598	211	35,3	64	10,7	315	52,7
podjęcia pracy	288	93	32,3	23	8,0	127	44,1

*% udział napływu, odpływu i podjęć pracy wybranych kategorii bezrobotnych w ogólnej liczbie zarejestrowań, wyłączeń z ewidencji i podjęć pracy

5. Bezrobotni według zawodów

Na koniec II półrocza 2006r. osoby bezrobotne reprezentowały **445** zawodów i specjalności, z których posiadane przez największą liczbę bezrobotnych przedstawiono w poniższej tabeli. Największą liczbowo grupę stanowią osoby bez zawodu (**1197 osób – 20,9%**).

Bezrobotni według zawodów na koniec grudnia 2006r.

Zawód	Liczba bezrobotnych	% ogółu
sprzedawca	511	8,9
asystent ekonomiczny* (zawód szkolny: technik ekonomista)	276	4,8
kucharz	204	3,6
krawiec	195	3,4
technik rolnik*	136	2,4
ślusarz	133	2,3
mechanik samochodów osobowych	130	2,3
murarz	121	2,1
technik żywienia i gospodarstwa domowego*	108	1,9
rolnik produkcji roślinnej i zwierzęcej* (zawód szkolny: rolnik)	77	1,3
stolarz meblowy	73	1,3
technik mechanik*	71	1,2
tokarz	62	1,1
sprzątaczką	60	1,0
robotnik placowy	59	1,0
handlowiec* (zawód szkolny: technik handlowiec)	58	1,0
robotnik pomocniczy w przemyśle przetwórczym	56	1,0
fryzjer* (zawody szkolne: fryzjer, technik usług fryzjerskich)	52	0,9
piekarz	45	0,8
robotnik leśny	44	0,8
robotnik gospodarczy	43	0,8
pracownik biurowy* (zawód szkolny: technik prac biurowych)	42	0,7
kelner	41	0,7
szwaczka	37	0,6
elektromonter (elektryk) zakładowy	34	0,6
cukiernik	33	0,6
stolarz	33	0,6
robotnik budowlany	33	0,6

6. Oferty pracy

W grudniu 2006r. do Powiatowego Urzędu Pracy w Czarnkowie wpłynęło **198 ofert pracy**, z czego 71 to oferty subwencionowane. W listopadzie 2006r. ofert było 338, w tym 136 ofert subwencionowanych, natomiast w grudniu 2005r. ofert było 155 – w tym 86 ofert subwencionowanych.

W okresie styczeń – grudzień 2006r. urząd dysponował **2706** ofertami pracy, co stanowi wzrost o 18,6% w porównaniu do analogicznego okresu 2005r., kiedy ofert było 2281.

Szczegółowe informacje dotyczące ofert pracy znajdują się w tabeli 2 i 12.

Oferty pracy według zawodów w II półroczu 2006r. (powyżej 5 w danym zawodzie).

Zawód	Liczba ofert	% ogółu ofert
robotnik gospodarczy	240	17,7
robotnik pomocniczy w przemyśle przetwórczym	171	12,6
sprzedawca	78	5,7
szwaczka	73	5,4
kopacz	70	5,2
pracownik biurowy* (zawód szkolny: technik prac biurowych)	69	5,1
magazynier	33	2,4
operator urządzeń do formowania wyrobów z tworzyw sztucznych	30	2,2
ślusarz	27	2,0
robotnik drogowy	27	2,0
montażysta reprodukcji	25	1,8
pozostali robotnicy przygotowujący drewno i pokrewni	21	1,5
pozostali operatorzy urządzeń do obróbki drewna	21	1,5
kucharz	19	1,4
tapicer	18	1,3
pracownik administracyjny* (zawód szkolny: technik administracji)	17	1,3
opiekunka dziecięca*	15	1,1
kierowca operator wózków jezdniowych	15	1,1
kasjer handlowy	14	1,0
stolarz*	14	1,0
kierowca samochodu osobowego	14	1,0
operator maszyn do produkcji płyt i sklejek	13	1,0
robotnik placowy	13	1,0
formierz odlewnik	9	0,7
bufetowy (barman)	8	0,6
murarz	8	0,6
malarz budowlany	8	0,6
pracownik ochrony mienia i osób* (zawód szkolny: technik ochrony fizycznej osób i mienia)	7	0,5
betoniarz zbrojarz*	7	0,5
spawacz ręczny gazowy	7	0,5
monter konstrukcji stalowych	7	0,5
tokarz	7	0,5
pomoc kuchenna	7	0,5
kosmetyczka* (zawód szkolny: technik usług kosmetycznych)	6	0,4
mechanik samochodów osobowych	6	0,4

Oferty pracy według miejsca pochodzenia

Sekcja EKD	Liczba ofert	% ogółu
Administracja publiczna i obrona narodowa	354	26,0%
Przetwórstwo przemysłowe	328	24,1%
Obsługa nieruchomości, wynajem i usługi związane z prowadzeniem działalności gospodarczej	267	19,6%
Handel hurtowy i detaliczny, naprawa pojazdów samochodowych, motocykli oraz artykułów użytku osobistego i domowego	207	15,2%
Edukacja	48	3,5%
Budownictwo	35	2,6%
Ochrona zdrowia i pomoc społeczna	31	2,3%
Działalność usługowa komunalna, społeczna i indywidualna, pozostała	31	2,3%
Rolnictwo, łowiectwo i leśnictwo	29	2,1%
Hotele i restauracje	16	1,2%
Transport, gospodarka magazynowa i łączność	10	0,7%
Pośrednictwo finansowe	3	0,2%
Rybacktvo	-	-
Górnictwo	-	-
Wytwarzanie i zaopatrywanie w energię elektryczną, gaz i wodę	-	-
Gospodarstwa domowe	-	-
Organizacje i zespoły eksterytorialne	-	-
Działalność niezidentyfikowana	-	-
Ogółem	1359	100,0%

7. Wydatki Funduszu Pracy

Wydatki Funduszu Pracy w okresie I - XII 2006r. wyniosły **16.934,5** tys. zł i były niższe od wydatków analogicznego okresu roku ubiegłego o **496,6** tys. zł. tj. **2,8%** - tabela 20.

W porównaniu do ubiegłego roku spadły wydatki na obligatoryjne świadczenia dla bezrobotnych (o 3,8%), które stanowiły w strukturze procentowej wydatków 63,5% (w 2005r. – 64,1%).

Wydatki na aktywne formy przeciwdziałania bezrobociu stanowiły 18,8% ogółu wydatków w 2006r. i były **niższe o 991,3 tys.** zł. w porównaniu do 2005r., kiedy stanowiły 24,0% udziału w strukturze.

Podsumowanie

1. Wzrost liczby bezrobotnych o 212 osób (tj. o 3,8%) w stosunku do stanu z poprzedniego miesiąca i spadek o 1430 osób (tj. o 20,0%) w porównaniu do grudnia 2005 r.
2. Odpływ bezrobotnych – w grudniu 2006r. wyłączono z ewidencji bezrobotnych 598 osób, co stanowi spadek wyłączeń o 221 osób w porównaniu do poprzedniego miesiąca. Rok wcześniej odpływ wyniósł 734 osoby.
3. Napływ bezrobotnych – w grudniu 2006r. zarejestrowało się 810 osób, co oznacza wzrost rejestracji o 137 osób w porównaniu do poprzedniego miesiąca i wzrost o 146 osób w stosunku do grudnia 2005 r.
4. Podjęcia pracy w ogóle wyrejestrowanych – w grudniu 2006r. pracę podjęło 288 osób, co stanowiło 48,2% ogółu wyłączeń, w poprzednim miesiącu – pracę podjęło 356 osób, co stanowiło 43,5% ogółu wyłączeń. W grudniu 2005r. podjęć pracy było 293 – 40,0% ogółu wyłączeń.
5. Stopa bezrobocia na obszarze działania Powiatowego Urzędu Pracy na koniec grudnia wynosiła **17,5%** i była wyższa o 2,6 punktu procentowego od stopy dla kraju (14,9%) i o 5,7 punktu procentowego od Wielkopolski (11,8%).

Tabela 1

Wybrane dane o bezrobotnych i działalności PUP Czarnków

		listopad 2006	grudzień 2006	Wzrost/spadek do poprzedniego miesiąca	Wskaźnik dynamiki (listopad 2006 =100)
Bezrobotni zarejestrowani w PUP					
Stan na koniec miesiąca		5520	5732	212	3,8%
w tym	Kobiety	3504	3642	138	3,9%
	Zarejestrowani po raz pierwszy	1310	1278	-32	-2,4%
	Zarejestrowani z prawem do zasiłku	1236	1299	63	5,1%
	Zamieszkali na wsi	2875	3007	132	4,6%
	Długotrwale bezrobotni	3368	3466	98	2,9%
	Bezrobotni zarejestrowani w ciągu miesiąca "napływ"	673	810	137	20,4%
Bezrobotni wyrejestrowani w ciągu miesiąca "odpływ"	819	598	-221	-27,0%	
w tym z powodu	podjęcia pracy	356	288	-68	-19,1%
	prac interwencyjnych	2	1	-1	-50,0%
	robót publicznych	59	2	-57	-96,6%
	działalności gospodarczej	12	26	14	116,7%
	w ramach refundacji kosztów zatrudnienia bezrobotnego	5	12	7	140,0%
	inne	0	0	0	0
	rozpoczęcia szkolenia	143	14	-129	-90,2%
	rozpoczęcia stażu	46	28	-18	-39,1%
	rozpoczęcia przygotowania zawodowego w miejscu pracy	27	16	-11	-40,7%
	rozpoczęcia pracy społecznie użytecznej	2	24	22	1100,0%
	niepotwierdzenia gotowości do pracy	188	192	4	2,1%
	Oferty pracy zgłoszone w ciągu miesiąca	338	198	-140	-41,4%

Tabela 2

Bezrobotni i oferty pracy według gmin
Stan na 31.12.2006

	Liczba bezrobotnych		Wzrost/spadek liczby bezrobotnych w porównaniu do listopada 2006				Oferty pracy zgłoszone w grudniu 2006		Wskaźnik bezrobocia rejestrowanego ¹⁾ na koniec XII 2006	Wzrost/spadek liczby bezrobotnych w porównaniu do grudnia 2005	
	Ogółem	Kobiety	w liczbach bezwzględnych		w procentach		w	w %		w liczbach	w %
			Ogółem	Kobiety	Ogółem	Kobiety					
Powiat	5732	3642	212	138	3,8%	3,9%	198	10,0%	-1430	-20,0%	
m. Czarnków	660	449	50	25	8,2%	5,9%	8	8,2%	-144	-17,9%	
g. Czarnków	655	448	61	40	10,3%	9,8%	42	9,3%	-60	-8,4%	
g. Potajewo	302	204	12	9	4,1%	4,6%	6	7,7%	-78	-20,5%	
g. Lubasz	365	233	-10	-9	-2,7%	-3,7%	79	8,1%	-105	-22,3%	
g. Drawsko	290	185	12	17	4,3%	10,1%	11	7,5%	-153	-34,5%	
mg. Trzcianka	1732	1101	-6	4	-0,3%	0,4%	28	10,9%	-626	-26,5%	
mg. Wieleń	1013	589	60	39	6,3%	7,1%	19	12,3%	-150	-12,9%	
mg. Krzyż	715	433	33	13	4,8%	3,1%	5	12,4%	-114	-13,8%	

¹⁾ Wskaźnik bezrobocia rejestrowanego – liczba bezrobotnych do liczby ludności w wieku produkcyjnym (wg stanu na 31.12.2006 r.)

Tabela 3
Udział wybranych grup bezrobotnych w ich ogólnej liczbie
Stan na 31.12.2006

	Kobiety		Zamieszkali na wsi		Długotrwałe bezrobotni		Osoby posiadające prawo do zasiłku	
	Liczba osób	% ogółu	Liczba osób	% ogółu	Liczba osób	% ogółu	Liczba osób	% ogółu
Powiat	3642	63,5%	3007	52,5%	3466	60,5%	1299	22,7%
m. Czarnków	449	68,0%	0	0,0%	404	61,2%	148	22,4%
g. Czarnków	448	68,4%	655	100,0%	400	61,1%	114	17,4%
g. Polajewo	204	67,5%	302	100,0%	176	58,3%	69	22,8%
g. Lubasz	233	63,8%	365	100,0%	190	52,1%	89	24,4%
g. Drawsko	185	63,8%	290	100,0%	138	47,6%	101	34,8%
mg. Trzcianka	1101	63,6%	564	32,6%	1117	64,5%	352	20,3%
mg. Wieleń	589	58,1%	587	57,9%	607	59,9%	261	25,8%
mg. Kیزیż	433	60,6%	244	34,1%	434	60,7%	165	23,1%

Tabela 4
Udział bezrobotnych będących w szczególnej sytuacji na rynku pracy w ogólnej liczbie bezrobotnych
Stan na 31.12.2006

	Osoby do 25 roku życia		Osoby, które ukończyły szkołę wyższą, do 27 roku życia		Osoby powyżej 50 roku życia		Osoby bez kwalifikacji zawodowych		Samotnie wychowujące co najmniej jedno dziecko do 7 roku życia		Niepełnosprawni	
	Liczba osób	% ogółu	Liczba osób	% ogółu	Liczba osób	% ogółu	Liczba osób	% ogółu	Liczba osób	% ogółu	Liczba osób	% ogółu
Powiat	1289	22,5%	32	0,6%	953	16,6%	1743	30,4%	236	4,1%	121	2,1%
m. Czarnków	129	19,5%	-	-	128	19,4%	158	23,9%	20	3,0%	16	2,4%
g. Czarnków	202	30,8%	4	0,6%	92	14,0%	203	31,0%	25	3,8%	3	0,5%
g. Połajewo	80	26,5%	1	0,3%	31	10,3%	80	26,5%	7	2,3%	4	1,3%
g. Lubasz	93	25,5%	2	0,5%	57	15,6%	98	26,8%	12	3,3%	6	1,6%
g. Drawsko	82	28,3%	4	1,4%	44	15,2%	100	34,5%	6	2,1%	1	0,3%
mg. Trzcianka	324	18,7%	15	0,9%	335	19,3%	516	29,8%	82	4,7%	78	4,5%
mg. Wieleń	223	22,0%	2	0,2%	161	15,9%	343	33,9%	41	4,0%	5	0,5%
mg. Krzyż	156	21,8%	4	0,6%	105	14,7%	245	34,3%	43	6,0%	8	1,1%

Tabela 5

Porównanie udziału wybranych grup bezrobotnych w ich ogólnej liczbie
Stan na koniec miesiąca sprawozdawczego, poprzedniego i w ubiegłym roku

Powiat	Kobiety		Zamieszkali na wsi		Długotrwale bezrobotni		Osoby posiadające prawo do zasiłku	
	Liczba osób	% ogółu	Liczba osób	% ogółu	Liczba osób	% ogółu	Liczba osób	% ogółu
grudzień 2006	3642	63,5%	3007	52,5%	3466	60,5%	1299	22,7%
listopad 2006	3504	63,5%	2875	52,1%	3368	61,0%	1236	22,4%
grudzień 2005	4136	57,7%	3746	52,3%	4554	63,6%	1386	19,4%

	Osoby, które ukończyły szkole wyższą, do 27 roku życia		Osoby powyżej 50 roku życia		Osoby bez kwalifikacji zawodowych		Samotnie wychowujące co najmniej jedno dziecko do 7 roku życia		Niepełnosprawni	
	Liczba osób	% ogółu	Liczba osób	% ogółu	Liczba osób	% ogółu	Liczba osób	% ogółu	Liczba osób	% ogółu
grudzień 2006	32	0,6%	953	16,6%	1743	30,4%	236	4,1%	121	2,1%
listopad 2006	36	0,7%	914	16,6%	1683	30,5%	237	4,3%	119	2,2%
grudzień 2005	59	0,8%	953	13,3%	1455	20,3%	279	3,9%	141	2,0%

Tabela 6

Porównanie napływu i odpływu bezrobotnych oraz podjęć pracy w miesiącu sprawozdawczym, poprzednim i w ubiegłym roku

Powiat	grudzień 2006	listopad 2006	grudzień 2005
napływ	810	673	664
odpływ	598	819	734
podjęcia pracy	288	356	293

Tabela 7

Stan i struktura bezrobocia

	XII 2005	XII 2006	Wzrost /spadek
Ogółem	7162	5732	-1 430
z tego:	5971	4876	-1 095
♦ osoby poprzednio pracujące			
w tym:	256	190	-66
zwolnione z przyczyn dotyczących zakładu pracy			
♦ osoby dotychczas nie pracujące	1191	856	-335
♦ niepełnosprawni	141	121	-20
♦ zamieszkali na wsi	3746	3007	-739
w tym posiadający gospodarstwo rolne	9	13	4
Kobiety	4136	3642	-494
z tego	3292	2979	-313
♦ osoby poprzednio pracujące			
w tym:	167	121	-46
zwolnione z przyczyn dotyczących zakładu pracy			
♦ osoby dotychczas nie pracujące	844	663	-181
♦ niepełnosprawni	77	63	-14
♦ zamieszkali na wsi	2095	1917	-178
w tym posiadający gospodarstwo rolne	5	9	4
Mężczyźni	3 026	2 090	-936
z tego	2 679	1 897	-782
♦ osoby poprzednio pracujące			
w tym:	89	69	-20
zwolnione z przyczyn dotyczących zakładu pracy			
♦ osoby dotychczas nie pracujące	347	193	-154
♦ niepełnosprawni	64	58	-6
♦ zamieszkali na wsi	1 651	1 090	-561
w tym posiadający gospodarstwo rolne	4	4	0

Tabela 8

**Bezrobotni zarejestrowani według poziomu wykształcenia
Stan na koniec miesiąca**

Wyszczególnienie	XII 2006		Kobiety XII 2006	
	w liczbach	w odsetkach	w liczbach	w odsetkach
Ogółem	5732	100,0%	3642	100,0%
z tego z wykształceniem: wyższym	207	3,6%	161	4,4%
policealnym i średnim zawodowym	1407	24,5%	1049	28,8%
średnim ogólnokształcącym	374	6,5%	300	8,2%
zasadniczym zawodowym	1900	33,1%	1050	28,8%
gimnazjalnym i poniżej	1844	32,2%	1082	29,7%

Tabela 9

**Bezrobotni zarejestrowani według wieku
Stan na koniec miesiąca**

Wyszczególnienie	XII 2006		Kobiety XII 2006	
	w liczbach	w odsetkach	w liczbach	w odsetkach
Ogółem	5732	100,0%	3642	100,0%
z tego w grupach wieku:				
18-24	1289	22,5%	866	23,8%
25-34	1637	28,6%	1158	31,8%
35-44	1097	19,1%	694	19,1%
45-54	1401	24,4%	810	22,2%
55-59	276	4,8%	114	3,1%
60-64	32	0,6%	-	-

Tabela 10

**Bezrobotni zarejestrowani według stażu pracy
Stan na koniec miesiąca**

Wyszczególnienie	XII 2006		Kobiety XII 2006	
	w liczbach	w odsetkach	w liczbach	w odsetkach
Ogółem	5732	100,0%	3642	100,0%
z tego: do 1 roku:	612	10,7%	468	12,9%
1-5	1331	23,2%	895	24,6%
5-10	935	16,3%	585	16,1%
10-20	1202	21,0%	713	19,6%
20-30	689	12,0%	305	8,4%
30 i więcej	107	1,9%	13	0,4%
bez stażu	856	14,9%	663	18,2%

Tabela 11

**Bezrobotni zarejestrowani według czasu pozostawania bez pracy w miesiącach
Stan na koniec miesiąca**

Wyszczególnienie	XII 2006		Kobiety XII 2006	
	w liczbach	w odsetkach	w liczbach	w odsetkach
Ogółem	5732	100,0%	3642	100,0%
z tego: do 1 miesiąca:	568	9,9%	291	8,0%
1-3	1054	18,4%	614	16,9%
3-6	931	16,2%	524	14,4%
6-12	950	16,6%	555	15,2%
12-24	778	13,6%	537	14,7%
pow. 24	1451	25,3%	1121	30,8%

Tabela 12

Zestawienie ofert pracy subsydiowanej i niesubsydiowanej

a) w grudniu 2006r. b) I - XII 2006 r.		szkolenia	prace interwencyjne	roboty publiczne	inne subsydiowane	staż	przygotowanie zawodowe	prace społeczno użyteczne	oferty niesubsydiowane	w tym oferty pracy stałej
m. Czarnków	a) 2 b) 160	-	16	19	-	2	2	-	4	-
g. Czarnków	a) - b) 118	-	-	15	-	4	43	23	131	3
g. Lubasz	a) 1 b) 48	1	10	19	-	66	39	126	77	8
g. Drawsko	a) - b) 37	48	11	19	-	30	6	23	238	1
g. Połajewo	a) - b) 75	37	9	21	-	44	32	46	4	-
mg Krzyż	a) - b) 111	75	4	16	-	2	-	1	185	17
mg Trzcianka	a) 10 b) 272	111	1	16	-	47	16	30	1	-
mg Wieleń	a) 1 b) 140	111	1	16	-	8	5	-	8	-
RAZEM	a) 14 b) 961	272	53	22	-	180	89	61	15	14
		1	1	16	-	2	1	-	293	262
		140	9	16	-	57	26	13	15	-
		14	1	2	-	28	16	24	264	-
		961	113	144	-	529	272	349	127	14
									1299	291

Tabela 13
Napływ do bezrobocia w grudniu 2006

	Powiat	
	osoby	%
Nowo zarejestrowani bezrobotni "napływ" ogółem:	810	100,0%
- po raz pierwszy	81	10,0%
- po raz kolejny (od 199-r.)	729	90,0%
- po pracach interwencyjnych	-	-
- po robotach publicznych	-	-
- po stażu	47	5,8%
- po odbyciu przygotowania zawodowego	31	3,8%
- po szkoleniu	193	23,8%
- po pracach społecznie użytecznych	34	4,2%
Poprzednio pracujące:	673	83,1%
w tym zwolnione z przyczyn dotyczących zakładu pracy	31	3,8%
Dotychczas nie pracujące	137	16,9%
Wybrane kategorie bezrobotnych (z ogółem)		
Zamieszkali na wsi	427	52,7%
Osoby w okresie do 12 miesięcy od dnia ukończenia nauki	93	11,5%
Cudzoziemcy	-	-
Bezrobotni z prawem do zasiłku	203	25,1%

Tabela 14
Odpływ z bezrobocia w grudniu 2006

	Powiat	
	osoby	%
Wyłączeni z ewidencji ogółem z tego z przyczyn:	598	100,0%
Podjęcia pracy:	288	48,2%
- pracy niesubsydiowanej	246	41,1%
- pracy sezonowej	1	0,2%
- prac interwencyjnych	1	0,2%
- robót publicznych	2	0,3%
- podjęcia działalności gospodarczej	26	4,3%
- podjęcia pracy w ramach refundacji kosztów zatrudnienia bezrobotnego	12	2,0%
- inne	-	-
rozpoczęcia szkolenia	14	2,3%
rozpoczęcia stażu	28	4,7%
rozpoczęcia przygotowania zawodowego w miejscu pracy	16	2,7%
rozpoczęcia pracy społecznie użytecznej	24	4,0%
niepotwierdzenia gotowości do pracy	192	32,1%
dobrowolnej rezygnacji ze statusu bezrobotnego	13	2,2%
podjęcia nauki	-	-
ukończenia 6-/65 lat	-	-
nabycia praw emerytalnych lub rentowych	-	-
nabycia praw do świadczenia przedemerytalnego	2	0,3%
innych	21	3,5%

w tym z przyczyn

Tabela 15

Napływ do bezrobocia w grudniu 2006 roku według gmin

	Powiat		Miejsko Czarnków	Gmina Czarnków	Gmina Lubasz	Gmina Drawsko	Gmina Połajewo	Mi G Trzcianka	Mi G Krzyż	Mi G Wieleń
	osoby	%								
a) w grudniu 2006 r.	810	100,0	119	125	52	51	41	212	86	124
b) I - XII 2006 r.	8713	100,0	1125	1025	568	611	426	2606	1003	1349
Nowo zarejestrowani bezrobotni "napływ" ogółem:										
- po raz pierwszy	81	10,0	15	8	6	5	3	17	12	15
- po raz kolejny (od 199-r.)	729	90,0	104	117	46	46	38	195	74	109
- po pracach interwencyjnych	7139	81,9	922	821	448	517	329	2173	825	1104
- po robotach publicznych	-	-	-	-	-	-	-	-	-	-
- po stażu	47	5,8	7	8	4	2	2	16	3	5
- po odbyciu przygotowania zawodowego w miejscu pracy	31	3,8	3	4	31	3	2	12	1	6
- po szkoleniu	193	23,8	30	26	15	10	8	50	11	43
- po pracach społecznie użytecznych	1043	12,0	172	124	45	49	77	286	120	170
Poprzeźnio pracujące:	259	3,0	12	88	19	36	30	62	2	10
w tym zwolnione z przyczyn dotyczących zakładu pracy	673	83,1	103	109	41	47	32	168	73	100
Dotychczas nie pracujące	6696	76,9	868	783	446	508	303	1943	761	1084
	31	3,8	2	-	-	-	-	12	13	4
	215	2,5	22	13	10	4	7	108	31	20
	137	16,9	16	16	11	4	9	44	13	24
	2017	23,1	257	242	122	103	123	663	242	265
Wybrane kategorie bezrobotnych (z ogółem)										
Zamieszkał na wsi	427	52,7	-	125	52	51	41	82	21	55
Osoby w okresie do 12 miesięcy od dnia ukończenia nauki	4297	49,3	-	1025	568	611	426	767	285	615
Osoby bez kwalifikacji zawodowych	93	11,5	14	16	11	1	6	17	11	17
Osoby z prawem do zasiłku	1329	15,3	192	176	104	64	85	359	156	193
	212	26,2	25	32	9	19	9	56	19	43
	2299	26,4	250	276	144	179	94	722	249	385
	203	25,1	35	26	10	16	2	43	34	37
	2280	26,2	293	236	181	183	89	566	269	463

Tabela 16

Napływ do bezrobocia w grudniu 2005 roku według gmin

	Powiat		Miasto Czarników	Gmina Czarnków	Gmina Lubasz	Gmina Drawsko	Gmina Połajewo	Mi G Trzcianka	Mi G Krzyż	Mi G Wieleń
	osoby	%								
a) w grudniu 2005 r.	664	100,0	88	73	42	63	32	199	83	84
b) I - XII 2005 r.	9008	100,0	1167	858	593	667	404	2810	1031	1478
Nowo zarejestrowani bezrobotni "napływ" ogółem:	79	11,9	14	7	4	5	6	21	9	13
- po raz pierwszy	1889	21,0	260	180	141	109	101	569	235	294
- po raz kolejny (od 199-r.)	585	88,1	74	66	38	58	26	178	74	71
- po pracach interwencyjnych	7119	79,0	907	678	452	558	303	2241	796	1184
- po robotach publicznych	2	-	-	-	-	-	-	2	-	-
- po stażu	22	3,3	4	-	-	3	2	6	1	6
- po odbyciu przygotowania zawodowego w miejscu pracy	395	4,4	79	40	17	25	29	120	45	40
- po szkoleniu	8	1,2	3	2	-	1	14	-	2	69
Poprzednio pracujące:	337	3,7	57	28	12	10	14	125	22	21
w tym zwolnione z przyczyn dotyczących zakładu pracy	185	27,9	27	22	10	11	8	57	29	29
Dotychczas nie pracujące	1303	14,5	186	137	83	86	51	389	142	229
Poprzednio pracujące:	478	72,0	57	60	32	54	22	131	64	58
w tym zwolnione z przyczyn dotyczących zakładu pracy	6737	74,8	815	652	470	539	301	2061	745	1154
Dotychczas nie pracujące	11	1,7	1	1	-	-	1	8	-	-
Dotychczas nie pracujące	208	2,3	25	14	12	5	13	129	6	4
Zamieszkalni na wsi	186	28,0	31	13	10	9	10	68	19	26
Osoby w okresie 12 miesięcy od dnia ukończenia nauki	2271	25,2	352	206	123	128	103	749	286	324
Osoby bez kwalifikacji zawodowych	326	49,1	-	73	42	63	32	53	24	39
Bezrobotni z prawem do zasiłku	4260	47,3	-	858	593	667	404	770	290	678
Osoby w okresie 12 miesięcy od dnia ukończenia nauki	122	18,4	26	7	5	4	5	42	12	21
Osoby bez kwalifikacji zawodowych	1740	19,3	321	173	116	98	107	504	172	249
Bezrobotni z prawem do zasiłku	168	25,3	21	13	13	17	6	53	24	21
Osoby w okresie 12 miesięcy od dnia ukończenia nauki	1019	11,3	89	86	61	68	29	351	130	205
Osoby bez kwalifikacji zawodowych	181	27,3	25	28	14	10	13	42	24	25
Bezrobotni z prawem do zasiłku	2368	26,3	265	214	166	234	113	612	292	472

Tabela 17

Odpytyw z bezrobocia w grudniu 2006 roku według gmin

a) w grudniu 2006 r. b) I - XII 2006 r.	Powiat		Miasto Czarnków	Gmina Czarnków	Gmina Lubasz	Gmina Drawsko	Gmina Połajewo	M i G Trzcianka	M i G Krzyż	M i G Wieleń
	osoby	%								
Wyłączeni z ewidencji ogółem z tego z przyczyn:	a) 598 b) 10143	100,0 100,0	69 1269	64 1085	62 673	39 764	29 504	218 3232	53 1117	64 1499
Podjęcia pracy:	a) 288 b) 4711	48,2 46,4	39 586	30 447	32 329	25 419	9 174	75 1389	37 559	41 808
pracy niesubsydiowanej	a) 246 b) 4215	41,1 89,5	30 511	27 405	30 281	21 385	6 146	67 1272	30 476	35 739
w tym pracy sezonowej	a) 1 b) 89	0,4 2,1	1	-	7	-	-	-	1	-
prac interwencyjnych	a) 1 b) 113	0,2 1,1	16	10	11	9	4	53	1	9
robot publicznych	a) 2 b) 144	0,3 1,4	-	-	19	21	2	22	-	-
podjęcia działalności gospodarczej	a) 26 b) 89	4,3 0,9	6 22	2 8	2 7	1 1	1 3	7 29	4 8	3 11
podjęcia pracy w ramach refundacji kosztów zatrudnienia bezrobotnego	a) 12 b) 55	2,0 0,5	3 17	1 9	4	3	5	7	2 4	2 6
inne	a) 6 b) 14	0,1 2,3	-	-	-	-	-	6	-	-
rozpoczęcia szkolenia	a) 961 b) 529	9,5 5,2	160	118	48	37	75	272	111	140
rozpoczęcia stażu	a) 28 b) 272	4,7 2,7	2 43	4 39	2 6	4 32	2 21	8 89	4 17	2 25
rozpoczęcia przygotowania zawodowego w miejscu pracy	a) 16 b) 24	2,7 4,0	2 20	4 126	3 23	3 46	3 30	5 61	1 30	1 13
rozpoczęcia pracy społecznie użytecznej	a) 349 b) 192	3,4 32,1	20	1	24	4	13	104	8	18
niepotwierdzenia gotowości do pracy	a) 2504 b) 13	24,7 2,2	276	202	161	115	120	986	294	350
dobrowolnej rezygnacji ze statusu bezrobotnego	a) 377 b) 37	3,7 0,4	60	49	47	50	23	71	2	50
podjęcia nauki	a) 37 b) 37	0,4 0,4	5	-	2	5	1	19	4	1
ukończenia 6-165 lat	a) 3 b) 3	0,1 0,0	2	1	3	-	-	2	-	5
nabycia praw emerytalnych lub rentowych	a) 2 b) 3	0,3 0,0	1	1	-	-	-	-	-	-
nabycia praw do świadczenia przedemerytalnego	a) 21 b) 387	3,5 3,8	3 46	1 37	26	13	24	15 163	1 28	1 50

w tym z przyczyn-

Tabela 18

Odpytyw z bezrobocia w grudniu 2005 roku według gmin

	Powiat		Miało Czarnków	Gmina Czarnków	Gmina Lubasz	Gmina Drawsko	Gmina Polajewo	Mi G Trzcianka	Mi G Krzyż	Mi G Wieleń
	osoby	%								
a) w grudniu 2005 r.	734	100,0	120	70	56	39	37	234	69	109
b) I - XII 2005 r.	9629	100,0	1296	971	655	734	460	3027	1090	1596
Wyłączeni z ewidencji ogółem z tego z przyczyn:										
Podjęcia pracy:										
pracy niesubsydiowanej	a) 234	79,9	44	33	34	23	8	53	18	21
	b) 4043	86,7	543	359	321	390	178	1044	419	789
w tym pracy sezonowej	a) 1	0,4	4	-	-	1	-	-	1	-
	b) 91	2,3	4	-	-	1	-	29	18	39
prac interwencyjnych	a) 4	1,4	1	-	-	1	1	2	-	-
	b) 148	3,2	26	13	15	16	11	56	6	5
robot publicznych	a) 29	9,9	3	4	3	3	3	16	6	6
	b) 220	4,7	20	38	16	19	11	55	32	29
podjęcia działalności gospodarczej	a) 17	5,8	2	1	1	4	2	8	3	1
	b) 78	1,7	11	9	5	4	2	23	13	11
podjęcia pracy w ramach refundacji kosztów zatrudnienia bezrobotnego	a) 7	2,4	2	-	-	1	3	-	-	2
	b) 39	0,8	10	5	3	1	6	7	-	7
Inne	a) 1	0,3	-	-	-	-	-	1	-	-
	b) 42	0,9	10	8	2	2	2	13	-	4
rozpoczęcia szkolenia	a) 176	24,0	32	18	1	16	7	45	25	32
	b) 1399	14,2	199	134	83	106	56	416	161	244
rozpoczęcia stażu	a) 30	4,1	4	4	2	2	1	11	6	2
	b) 395	4,0	74	45	27	29	21	126	38	35
rozpoczęcia przygotowania zawodowego w miejscu pracy	a) 23	3,1	1	3	-	-	-	7	7	15
	b) 341	3,5	54	32	11	18	14	138	36	36
nie potwierdzenia gotowości do pracy	a) 180	24,5	29	7	15	8	8	83	7	31
	b) 2479	25,2	282	280	136	99	123	917	313	329
dobrowolnej rezygnacji ze statusu bezrobotnego	a) 6	0,8	2	1	-	34	13	2	1	-
	b) 263	2,7	44	25	20	34	13	77	20	30
podjęcia nauki	a) -	-	-	-	-	-	-	-	-	-
	b) 41	0,4	1	2	-	6	-	23	2	7
ukończenia 6-/65 lat	a) -	-	-	-	-	-	-	-	-	-
	b) -	-	-	-	-	-	-	-	-	-
nabycia praw emerytalnych lub rentowych	a) -	-	-	-	-	-	-	-	-	-
	b) 10	0,1	3	-	1	-	-	4	2	-
nabycia uprawnień do zasiłku lub świadczenia przedemerytalnego	a) -	-	-	-	-	-	-	-	-	-
	b) -	-	-	-	-	-	-	-	-	-
innych	a) 26	3,5	15	2	-	8	5	13	1	5
	b) 240	2,4	21	21	16	23	23	99	29	29

-w tym z przyczyn

Tabela 19

Napływ i odpływ do bezrobocia wybranych kategorii bezrobotnych

	Do 25 roku życia		Pow. 50 roku życia		Długotwale bezrobotni	
	osoby	%	osoby	%	osoby	%
w grudniu 2006	282	100,0%	103	100,00%	413	100,00%
Nowo zarejestrowani bezrobotni "napływ" ogółem:						
- po raz pierwszy	26	9,2%	7	6,8%	x	x
- po raz kolejny (od 199-r.)	256	90,8%	96	93,2%	413	100,0%
- po pracach interwencyjnych	-	-	-	-	-	-
- po robotach publicznych	-	-	-	-	-	-
- po stażu	41	14,5%	x	x	13	3,1%
- po odbyciu przygotowania zawodowego	3	1,1%	3	2,9%	26	6,3%
- po szkoleniu	141	50,0%	1	1,0%	75	18,2%
- po pracach społecznie użytecznych	2	0,7%	5	4,9%	30	7,3%
Wyłączeni z ewidencji ogółem z tego z przyczyn:	211	100,0%	64	100,0%	315	100,0%
podjęcia pracy	93	44,1%	23	35,9%	127	40,3%
pracy niesubsydowanej	-	-	-	-	-	-
pracy sezonowej	76	81,7%	22	95,7%	109	85,8%
prac interwencyjnych	-	-	-	-	-	-
z tego	1	1,1%	-	-	-	-
robotów publicznych	-	-	-	-	-	-
podjęcia działalności gospodarczej	13	14,0%	1	4,3%	10	7,9%
podjęcia pracy w ramach refundacji kosztów zatrudnienia bezrobotnego	3	3,2%	-	-	7	5,5%
inne	-	-	-	-	-	-
rozpoczęcia szkolenia	9	4,3%	-	-	6	1,9%
rozpoczęcia stażu	28	13,3%	-	-	7	2,2%
rozpoczęcia przygotowania zawodowego w miejscu pracy	-	-	3	4,7%	15	4,8%
rozpoczęcia pracy społecznie użytecznej	1	0,5%	5	7,8%	20	6,3%
niepotwierdzenia gotowości do pracy	69	32,7%	27	42,2%	120	38,1%
dobrowolnej rezygnacji ze statusu bezrobotnego	4	1,9%	1	1,6%	9	2,9%
podjęcia nauki	-	-	-	-	-	-
ukończenia 6-65 lat	-	-	-	-	-	-
nabycia praw emerytalnych lub rentowych	-	-	-	-	-	-
nabycia praw do świadczenia przedemerytalnego	-	-	2	3,1%	-	-
Innych	7	3,3%	3	4,7%	11	3,5%

-w tym z przyczyn-

Tabela 20

Wydatki Funduszu Pracy (w tys. zł) w XII 2005 / 2006 r.

	Wydatki 2005				Wydatki 2006				Dynamika 2005=100	
	w XII 2005r.		Struktura % (narastająco)		w XII 2006r.		narastająco I - XII 2006 r.			struktura % (narastająco)
	narastająco I - XII 2005	17 431,1	100,0%	100,0%	2 282,4	16 934,5	100,0%	100,0%		
Wydatki ogółem, z tego:	1 860,4	17 431,1	100,0%	100,0%	2 282,4	16 934,5	100,0%	100,0%	97,2%	
1. Zasiłki dla bezrobotnych, w tym:	945,60	11 168,3	64,1%	64,1%	869,2	10 746,2	63,5%	63,5%	96,2%	
- zasiłki dla bezrobotnych	714,50	8 481,9	-	-	662,4	8 174,9	-	-	-	
- zasiłki przedemerytalne	-	-	-	-	-	-	-	-	-	
- świadczenia przedemerytalne	-	-	-	-	-	-	-	-	-	
- świadczenia ZUS	231,10	2 686,4	-	-	206,8	2 571,3	-	-	-	
2. Aktywne formy przeciwdziałania bezrobociu, w tym:	388,8	4 179,6	24,0%	24,0%	642,7	3 188,3	18,8%	18,8%	76,3%	
- prace interwencyjne	30,40	295,8	-	-	20,2	266,5	-	-	-	
- roboty publiczne	94,20	977,0	-	-	150,3	319,3	-	-	-	
- szkolenia	80,10	387,2	-	-	85,5	237,0	-	-	-	
- pożyczki	35,70	600,5	-	-	311,2	1 133,8	-	-	-	
- aktywizacja absolwentów	-	-	-	-	-	-	-	-	-	
- staże	148,40	1 887,8	-	-	69,4	1 208,3	-	-	-	
- program specjalny	-	31,3	-	-	-	-	-	-	-	
- inne subsydiowane	-	-	-	-	-	-	-	-	-	
- koszty przejazdu, zakwaterowania i wyżywienia	-	-	-	-	4,5	10,9	-	-	-	
- stypendia za okres nauki	-	-	-	-	1,6	12,5	-	-	-	
3. Przygotowanie zawodowe młodocianych	-	357,6	2,1%	2,1%	-	-	-	-	-	
4. EFS	412,80	1 268,0	7,3%	7,3%	568,8	2 400,9	14,2%	14,2%	189,3%	
5. Inne wydatki	113,20	457,6	2,6%	2,6%	188,0	502,9	3,0%	3,0%	109,9%	
6. Prace społecznie użyteczne	-	-	-	-	13,7	96,2	0,6%	0,6%	-	

Tabela 21

Podstawowe wskaźniki dotyczące bezrobocia w grudniu 2006r.

1. Stopa bezrobocia	Kraj	Województwo wielkopolskie	Powiat czarnkowsko-trzcianecki
		14,9	11,8
2. % udział wybranych grup bezrobotnych w ogólnej liczbie bezrobotnych na koniec grudnia 2006r.			
♦ kobiety		62,6	63,5
♦ bezrobotni z prawem do zasiłku		14,7	22,7
♦ zamieszkali na wsi		46,5	52,5
♦ niepełnosprawni		3,4	2,1
♦ bezrobotni do 25 roku życia		22,7	22,5
♦ bezrobotni powyżej 50 roku życia		17,2	16,6
♦ długotrwale bezrobotni		62,6	60,5
3. % udział do liczby bezrobotnych zarejestrowanych na koniec listopada 2006r.			
♦ osób zarejestrowanych w grudniu 2006r.		11,0	14,7
♦ osób wyrejestrowanych w grudniu 2006r.		9,9	10,8
♦ osób, które podjęły pracę w grudniu 2006r.		4,7	5,2
4. % udział w wyłączeniach ogółem w grudniu 2006r. osób,			
♦ które podjęły pracę		46,9	48,2

Stopa bezrobocia w powiatach woj. wielkopolskiego na koniec grudnia 2006r.

Powiaty	
Chodzież	17,5
Czarnków -Trzcianka	17,5
Gniezno	17,8
Gostyń	15,5
Grodzisk	7,3
Jarocin	19,2
Kalisz	12,6
Kępno	5,4
Koło	19,7
Konin	19,0
Kościan	10,6
Krotoszyn	14,8
Leszno	9,2
Międzychód	15,4
Nowy Tomyśl	9,4
Oborniki	14,4
Ostrów	14,9
Ostrzeszów	8,1
Piła	13,2
Pleszew	19,2
Poznań	5,4
Rawicz	9,5
Słupca	20,6
Szamotuły	12,6
Śrem	15,8
Środa	10,3
Turek	17,5
Wągrowiec	20,1
Wolsztyn	7,5
Września	17,7
Złotów	20,5
woj. wielkopolskie	11,8

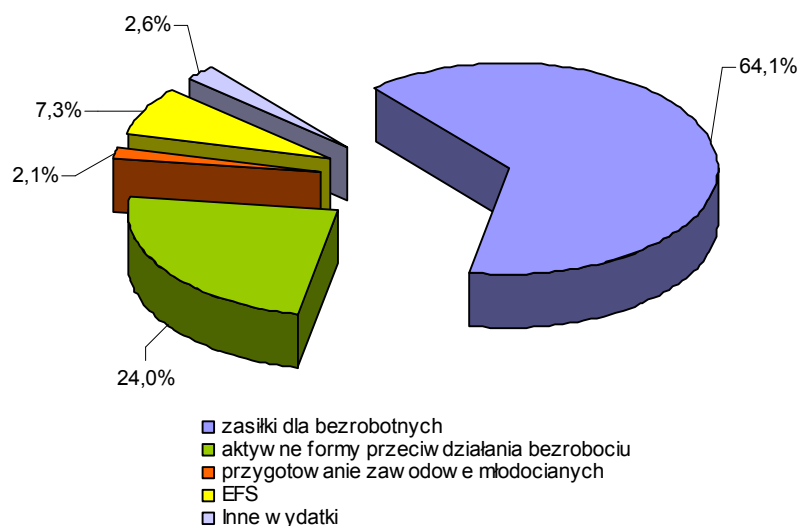
Miasta na prawach powiatu	
Kalisz	11,4
Konin	14,4
Leszno	8,5
Poznań	4,9

Tabela 23

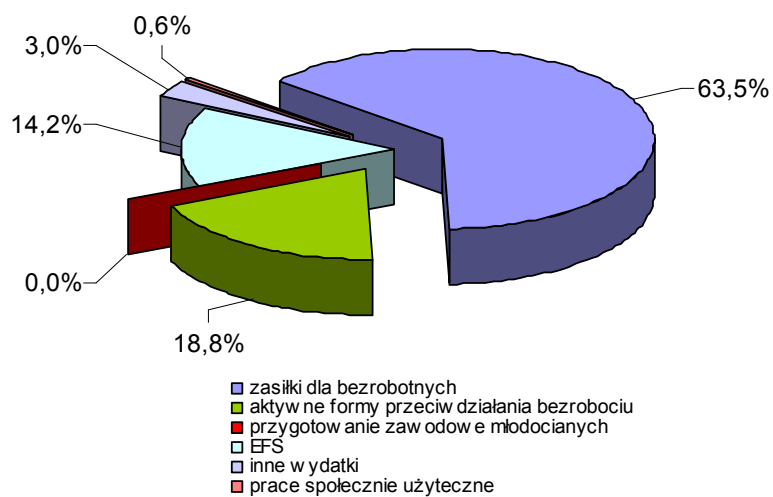
Poziom i stopa bezrobocia – według województw na koniec grudnia 2006 r.

WOJEWÓDZTWA	Liczba bezrobotnych w tys. osób	Stopa bezrobocia w % (do aktywnych zawodowo)
Dolnośląskie	185,4	16,8
Kujawsko-Pomorskie	160,1	19,3
Lubelskie	141,8	15,5
Lubuskie	72,8	19,3
Łódzkie	160,7	14,8
Małopolskie	145,3	11,4
Mazowieckie	285,6	11,9
Opolskie	60,1	16,3
Podkarpackie	145,2	16,5
Podlaskie	61,8	13,3
Pomorskie	126,0	15,5
Śląskie	229,8	12,8
Świętokrzyskie	99,4	17,8
Warmińsko-Mazurskie	127,6	23,7
Wielkopolskie	169,1	11,8
Zachodnio-Pomorskie	138,9	21,7
POLSKA	2 309,4	14,9

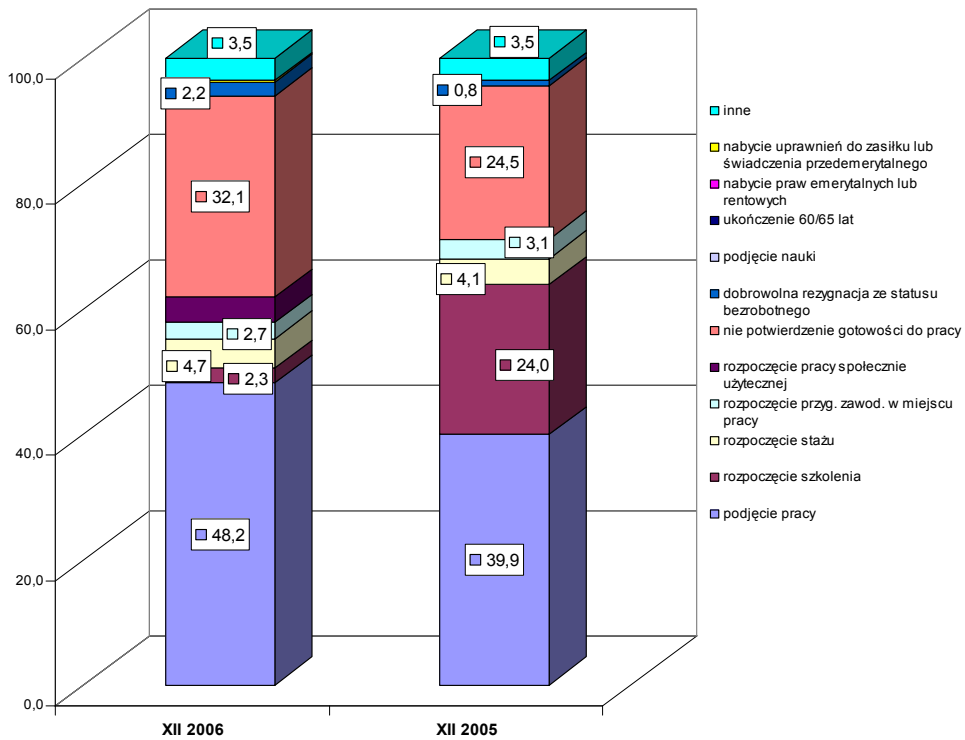
Struktura wydatków z Funduszu Pracy w grudniu 2005r.



Struktura wydatków z Funduszu Pracy w grudniu 2006r.

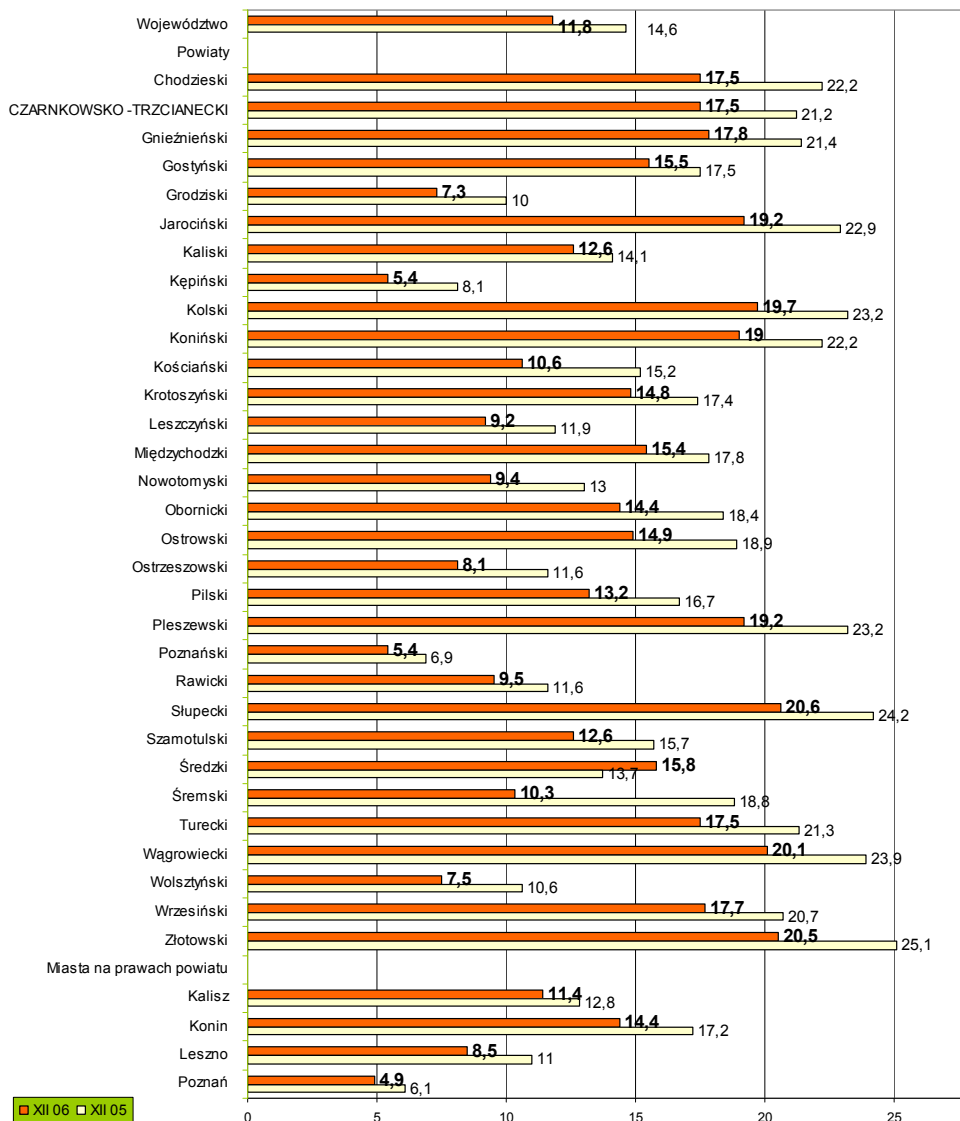


Przyczyny wyłączeń z ewidencji bezrobotnych w grudniu 2006 i 2005r.

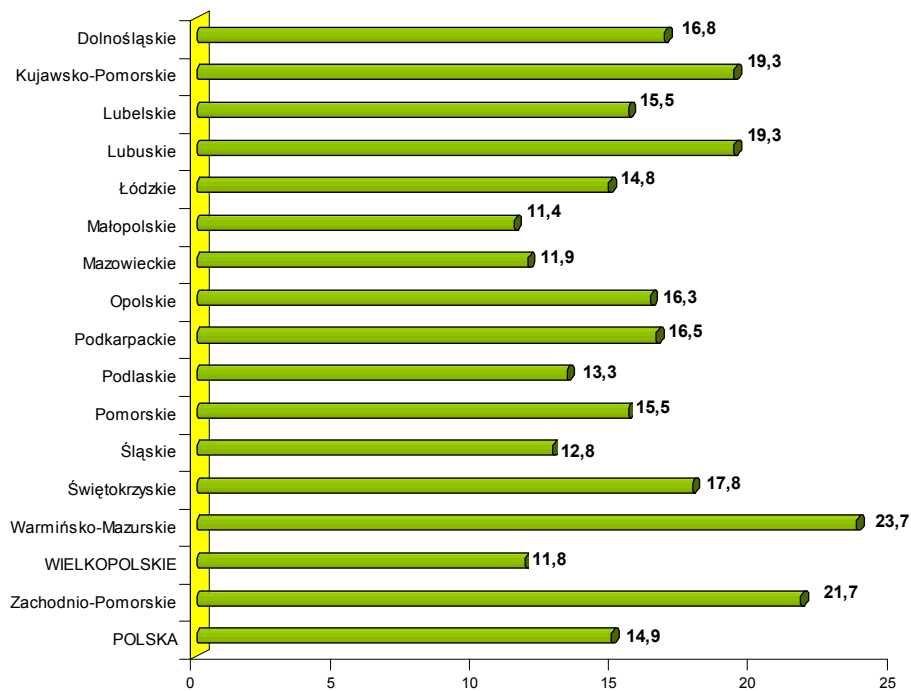


Stopa bezrobocia rejestrowanego według powiatów

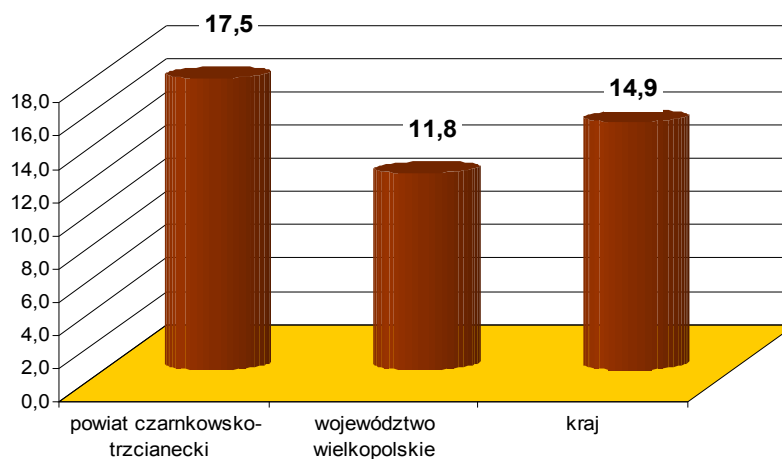
Stan w dniu 31 XII 2006



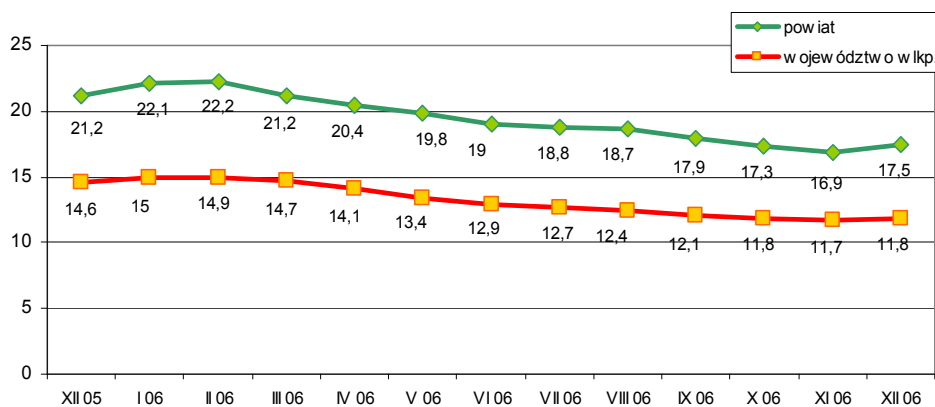
Stopa bezrobocia w poszczególnych województwach i w kraju – w %
Stan w dniu 31 XII 2006r.



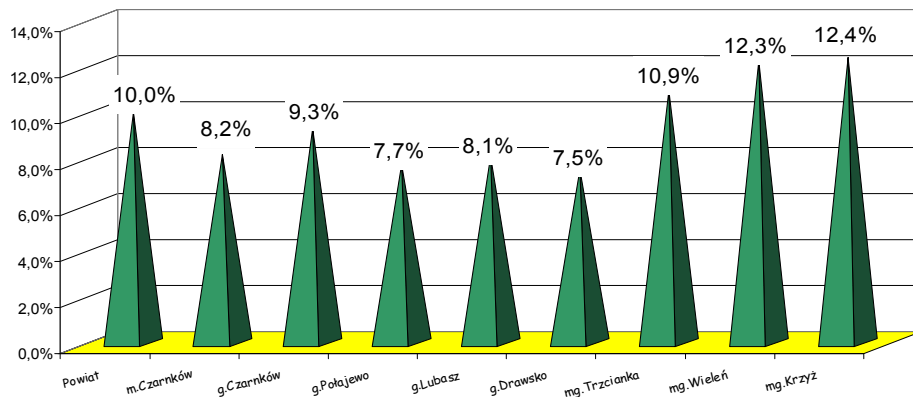
Stopa bezrobocia na koniec grudnia 2006r.



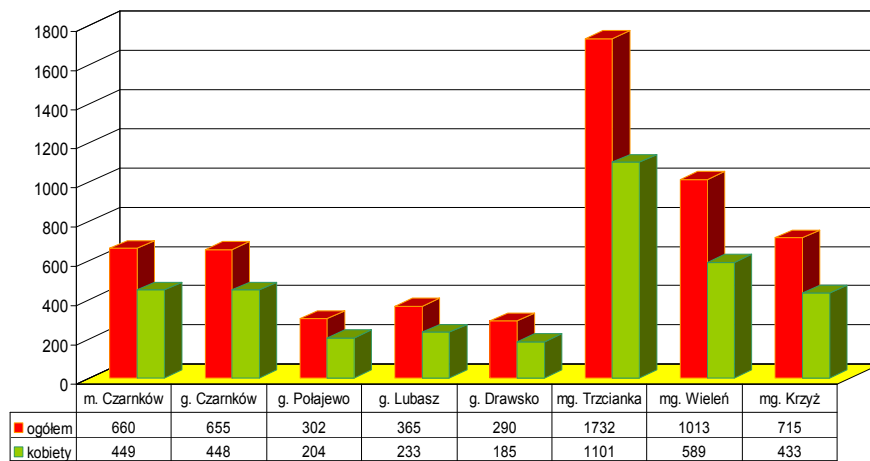
Stopa bezrobocia w powiecie i województwie wielkopolskim
Stan w końcu okresu



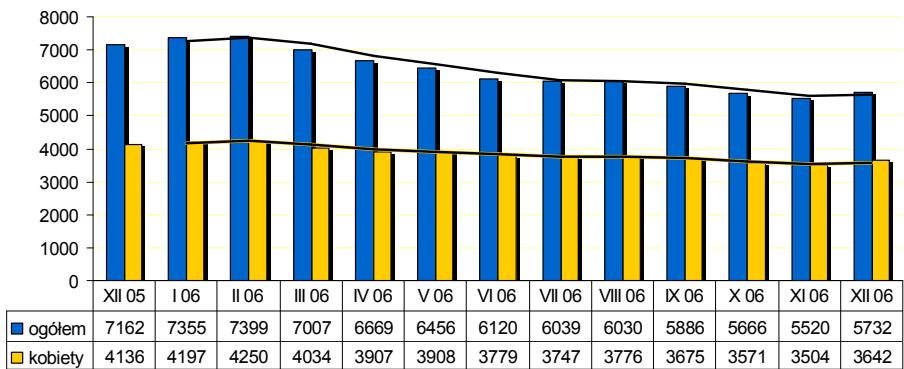
Wskaźniki bezrobocia rejestrowanego dla powiatu oraz miast i gmin na koniec grudnia 2006r.



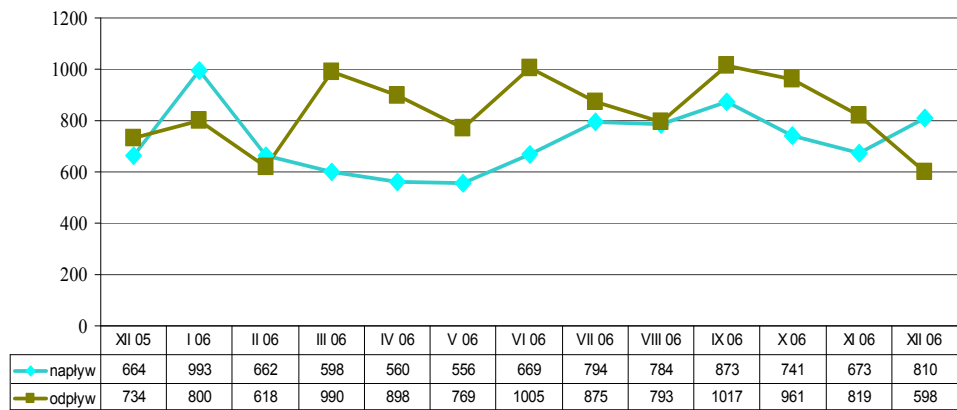
**Liczba bezrobotnych w miastach i gminach powiatu
Stan na koniec grudnia 2006**



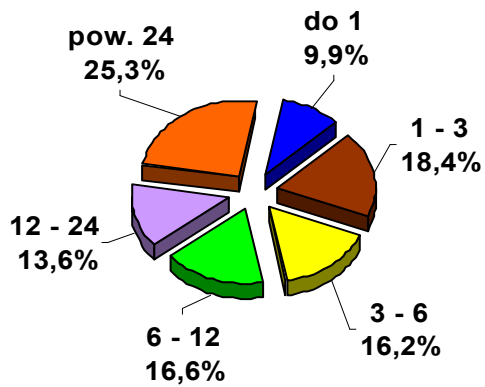
Liczba bezrobotnych w poszczególnych miesiącach



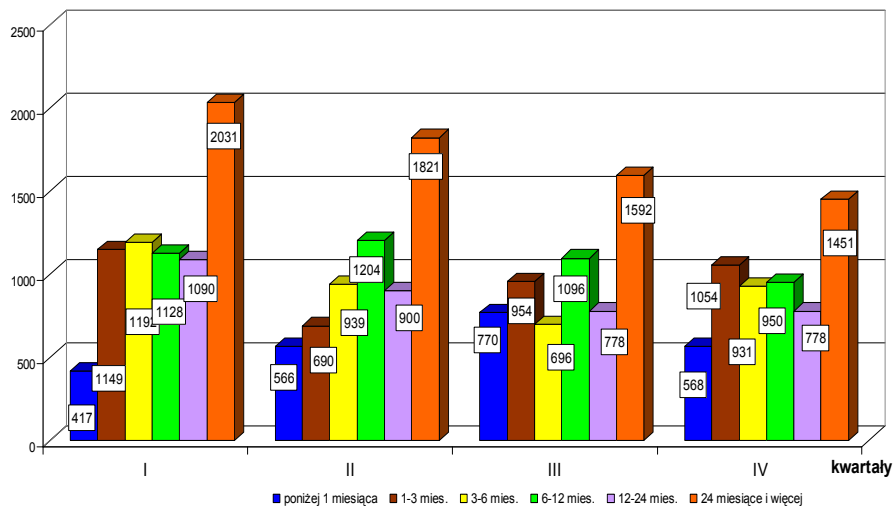
Napływ i odpływ bezrobotnych w poszczególnych miesiącach



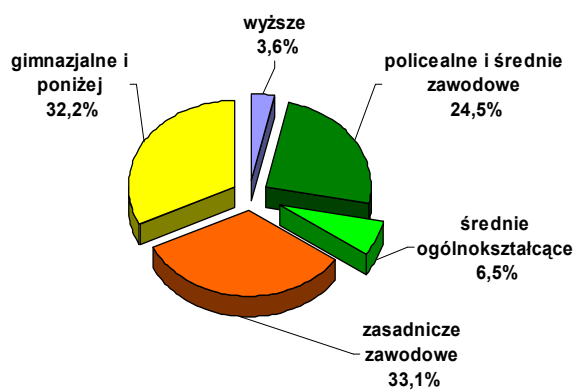
Bezrobotni według czasu pozostawania bez pracy w miesiącach na koniec grudnia 2006



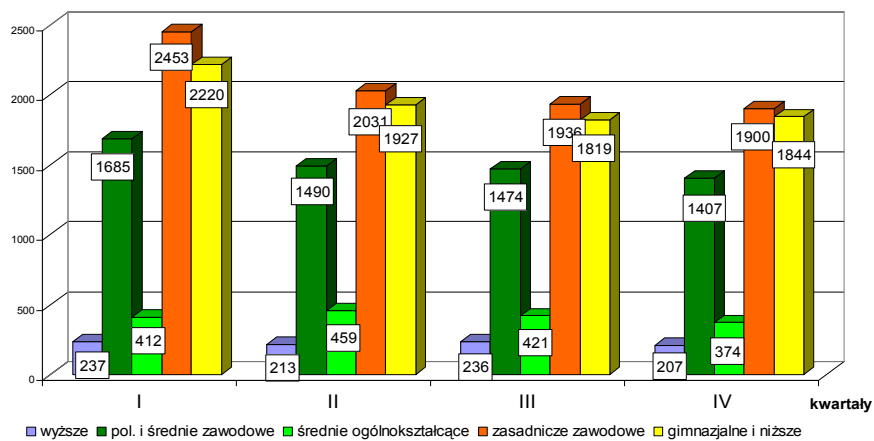
Struktura bezrobotnych zarejestrowanych według czasu pozostawania bez pracy w 2006r.



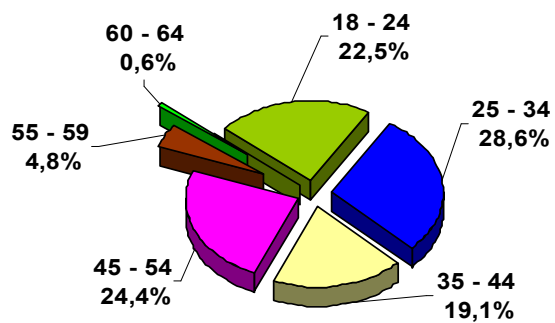
Bezrobotni według wykształcenia na koniec grudnia 2006



Struktura bezrobotnych zarejestrowanych według wykształcenia w 2006r.



Bezrobotni według wieku na koniec grudnia 2006



Struktura bezrobotnych zarejestrowanych według wieku w 2006r.

