



Powiatowy Urząd Pracy
w Czarnkowie

**Sytuacja na rynku pracy
w powiecie czarnkowsko - trzcianeckim
w grudniu 2004 r.**

Czarnków, styczeń 2004r.

1. Stan i zmiany w poziomie bezrobotnych

Liczba bezrobotnych zarejestrowanych w urzędzie pracy powiatu czarnkowsko-trzcianeckiego na koniec grudnia 2004r. wynosiła 7983 osoby i była wyższa o 163 osoby tj. o 2,1% w stosunku do listopada 2004r. W porównaniu do grudnia 2003r. nastąpił spadek liczby bezrobotnych o 1255 osób tj. o 13,6%.

Spadek bezrobocia w stosunku do grudnia 2003r. nastąpił we wszystkich gminach powiatu - procentowo od 7,2% w g. Połajewo (34 osoby) do 19,0% w g. Lubasz (125 osób). Największy liczbowy spadek bezrobotnych nastąpił zaś w mg. Trzcianka, bo o 471osób (15,5%).

W stosunku do listopada 2004r. liczba bezrobotnych w powiecie wzrosła o 163 osoby; przy czym wzrost odnotowano we wszystkich gminach – od 57 osób w mg. Trzcianka do 6 osób w g. Lubasz. Największy procentowy wzrost odnotowano zaś w g. Drawsko o 4,7%, najmniejszy w mg. Wieleń o 0,7%.

Stan i zmiany w poziomie bezrobocia przedstawiają tabele nr 1 i 2.

Największe natężenie bezrobociem w grudniu 2004r. występuje w mg. Trzcianka – 15,8%, najmniejsze w m. Czarnków – 11,5% (stosunek liczby bezrobotnych do ludności w wieku produkcyjnym). W pozostałych gminach wskaźnik bezrobocia rejestrowanego kształtuje się na poziomie od 11,8% do 15,7%. Natomiast wskaźnik bezrobocia rejestrowanego dla powiatu, obliczony wyłącznie dla celów porównawczych wynosi 14,0%.

Informacje o wielkości wskaźnika bezrobocia rejestrowanego przedstawiono w tabeli nr 2.

Stopa bezrobocia w kraju wynosiła na koniec grudnia 2004r. 19,1%, w Wielkopolsce – 16,2%, stopa bezrobocia w powiecie czarnkowsko-trzcianeckim – 24,3%.

2. Struktura bezrobocia

Wśród ogółu zarejestrowanych bezrobotnych **kobiety** stanowiły 55,9 % (4464 osoby), co stanowi spadek o 2 osoby w liczbach bezwzględnych, przy spadku udziału w ogóle bezrobotnych o 1,2% w porównaniu do listopada 2004r. W stosunku do grudnia ubiegłego roku liczba bezrobotnych kobiet spadła o 447 osób (tj. o 9,1%), przy wzroście udziału w ogóle bezrobotnych o 2,7%. W grudniu 2004r. najwyższy udział kobiet wśród zarejestrowanych bezrobotnych występował w m. Czarnków (58,8%), najniższy natomiast w mg. Wieleń (51,0%).

Osoby zarejestrowane powyżej 12 miesięcy stanowiły 48,6% ogółu bezrobotnych (3876 osób). Liczba długotrwale bezrobotnych była większa o 42 osoby w porównaniu do ubiegłego miesiąca, przy jednoczesnym spadku udziału w strukturze o 0,4%. W stosunku do grudnia 2003r. liczba ta zmniejszyła się o 881 osób (tj. o 18,5%), przy równoczesnym spadku udziału w ogóle bezrobotnych o 2,9%. W grudniu 2004r. najwyższy odsetek **długotrwale bezrobotnych** występował w g. Połajewo – 53,7%, natomiast najniższy nadal w g. Drawsko – 37,1%.

Bezrobotni zamieszkali na wsi stanowili 52,7% ogółu bezrobotnych (4207 osób). Odsetek ten oscyluje niezmiennie w granicach 50 %.

Osoby posiadające prawo do zasiłku stanowiły 18,4% (1470 osób). Odsetek ten wzrósł w porównaniu do listopada 2004r. o 0,4%. W porównaniu do grudnia 2003 r. liczba zasiłkobiorców była mniejsza o 483 osoby, a ich udział w ogóle bezrobotnych spadł o 2,7%. Najwyższy wskaźnik udziału osób bezrobotnych z prawem do zasiłku występuje w g. Drawsko – 25,7%, najniższy natomiast w mg. Trzcianka – 15,3 %.

Udział wybranych grup bezrobotnych w ogóle bezrobotnych przedstawia tabela nr 3 i 4.

Bezrobocie dotyka przede wszystkim osoby o najniższym **poziomie wykształcenia**. Osoby z wykształceniem zasadniczym zawodowym stanowiły 37,7% (3011 osób), a z wykształceniem gimnazjalnym i poniżej 31,7% (2527 osób) ogółu zarejestrowanych. Osoby z wykształceniem wyższym stanowią 2,9% (229 osób, w tym 164 kobiety) – **tabela nr 6**.

Wśród zarejestrowanych bezrobotnych dwie największe grupy stanowią osoby **w wieku** do 24 lat (25,3% - 2019 osób) oraz 25 – 34 lata (28,7% - 2293 osoby) , co stanowi w sumie 54% ogółu – **tabela nr 7**.

Wśród ogółu bezrobotnych większość stanowili bezrobotni ze **stażem pracy** od 1 do 5 lat – 1913 osób (24,0%), drugą najliczniejszą grupę stanowią bezrobotni ze stażem pracy od 10 do 20 lat – 1660 osób (20,8%), bezrobotni bez stażu pracy w liczbie 1124 stanowią tymczasem 14,1 % - **tabela nr 8**.

3. Płynność bezrobocia

W grudniu 2004r. **zarejestrowało** się 781 osób bezrobotnych, co stanowi wzrost rejestracji o 187 osób w porównaniu do poprzedniego miesiąca i wzrost o 62 osoby w stosunku do grudnia 2003 r.

W grudniu 2004 r. zarejestrowało się po raz kolejny 85,1% ogółu zarejestrowanych w miesiącu; osoby poprzednio pracujące stanowiły 83,2%; osoby zwolnione z przyczyn dotyczących zakładu pracy 4,7% - 37 osób (w grudniu 2003r. – 3,3% - 24 osoby), 31,5% rejestrujących się osób posiadało zaś prawo do zasiłku – 246 osób (w grudniu 2003 r. – 43% - 309 osób).

Szczegółowe dane według gmin zawiera tabela nr 12 i 13.

Z ewidencji bezrobotnych w grudniu 2004r. **wyłączono** 618 osób bezrobotnych tj. mniej o 283 osoby w porównaniu z listopadem 2004r. i więcej o 166 osób w porównaniu do grudnia 2003 r.

Odsetek bezrobotnych wyłączonych z ewidencji z powodu pójścia do pracy w ogóle wyłączonych w miesiącu wyniósł 46,6% - 288 osób (dla porównania – w listopadzie 2004r. pracę podjęło 388 osób, co stanowiło 43,1% wyłączeń, natomiast w grudniu 2003r. z powodu podjęcia pracy zostało wyrejestrowanych 265 osób – 58,6%).

Szczegółowe informacje z podziałem na gminy zawiera tabela nr 14 i 15.

W okresie styczeń – grudzień 2004r. odpływ bezrobotnych przewyższał napływ o 1255 osób tj. o 16,3% (odpływ 8955, napływ 7700), natomiast w analogicznym okresie 2003r. odpływ bezrobotnych przewyższał napływ o 371 osób tj. o 5,0% (odpływ 7809, napływ 7438).

4. Bezrobotni według zawodów.

Na koniec II półrocza 2004r. osoby bezrobotne reprezentowały 504 zawody i specjalności, z których posiadane przez największą liczbę bezrobotnych przedstawiono w poniższej tabeli. Największą liczbowo grupę stanowią osoby bez zawodu (1487 osób – 18,6%).

Bezrobotni według zawodów na koniec grudnia 2004r.

Zawód	Liczba bezrobotnych	% ogółu
Sprzedawca	640	8,02%
Asystent ekonomiczny	375	4,70%
Kucharz	310	3,88%
Ślusarz	264	3,31%
Mechanik samochodów osobowych	253	3,17%
Krawiec	213	2,67%
Technik rolnik	212	2,66%
Murarz	210	2,63%
Stolarz meblowy	165	2,07%
Technik żywienia i gospodarstwa domowego	117	1,47%
Technik mechanik	111	1,39%
Rolnik produkcji roślinnej i zwierzęcej	110	1,38%
Robotnik pomocniczy w przemyśle przetwórczym	96	1,20%
Robotnik budowlany	72	0,90%
Tokarz	71	0,89%
Elektromonter zakładowy	69	0,86%
Sprzątaczką	69	0,86%
Piekarz	66	0,83%
Fryzjer	65	0,81%
Robotnik leśny	64	0,80%
Monter instalacji wodociągowych i kanalizacyjnych	61	0,76%
Pracownik biurowy	59	0,74%
Robotnik placowy	56	0,70%
Cukiernik	53	0,66%
Malarz budowlany	50	0,63%
Kelner	48	0,60%
Robotnik gospodarczy	46	0,58%
Technik technologii odzieży	45	0,56%
Stolarz	45	0,56%
Stolarz budowlany	43	0,54%
Ekonomista	40	0,50%
Rolnik pracujący na własne potrzeby	37	0,46%
Kierowca samochodu ciężarowego	37	0,46%
Przetwórca ryb	36	0,45%
Tapicer	36	0,45%
Magazynier	34	0,43%
Rolnik łąkarz	34	0,43%
Pilarz	34	0,43%
Szwaczka	34	0,43%
Handlowiec	33	0,41%
Kierowca ciągnika rolniczego	32	0,40%
Pozostali rolnicy produkcji roślinnej	31	0,39%
Rzeźnik wędliniarz	31	0,39%
Salowa	29	0,36%
Technik leśnik	28	0,35%
Drwal	27	0,34%
Błacharz samochodowy	26	0,33%
Pracownik administracyjny	25	0,31%

5. Oferty pracy

W grudniu 2004r. do Powiatowego Urzędu Pracy w Czarnkowie wpłynęło **180 ofert pracy**, z czego 106 ofert subwencionowanych. W listopadzie 2004r. ofert było 249, w tym 181 ofert subwencionowanych, natomiast w grudniu 2003 r. – 152 oferty, w tym 93 to oferty subwencionowane. W 2004r. urząd dysponował 2717 ofertami pracy, co stanowi wzrost o 5,7% w porównaniu do 2003r., kiedy ofert było 2570.

Szczegółowe informacje dotyczące ofert pracy znajdują się w tabeli 2 i 9. Oferty pracy według zawodów w II półroczu 2004r. (powyżej 5 w danym zawodzie)

Zawód	Liczba ofert	% ogółu ofert
Pracownik biurowy	155	12,39%
Szwaczka	79	6,31%
Sprzedawca	68	5,44%
Sortowacz	60	4,80%
Robotnik pomocniczy w przemyśle przetwórczym	46	3,68%
Pozostali ustawiacze-operatorzy maszyn do obróbki drewna i pokrewni	45	3,60%
Pozostali operatorzy urządzeń do obróbki drewna	45	3,60%
Robotnik gospodarczy	45	3,60%
Ślusarz	39	3,12%
Stolarz	28	2,24%
Tapicer*	27	2,16%
Pozostali specjaliści szkolnictwa i wychowawcy	26	2,08%
Krawiec	25	2,00%
Operator urządzeń do formowania wyrobów z tworzyw sztucznych	24	1,92%
Wychowawca w placówkach oświatowych, wychowawczych i opiekuńczych	21	1,68%
Kopacz	21	1,68%
Murarz	20	1,60%
Pozostali robotnicy budowy dróg i pokrewni	19	1,52%
Sprzątaczką	19	1,52%
Pozostali monterzy aparatury, maszyn i sprzętu elektrycznego	17	1,36%
Magazynier	16	1,28%
Kucharz	16	1,28%
Spawacz ręczny gazowy	16	1,28%
Operator maszyn do produkcji płyt i sklejek	16	1,28%
Robotnik budowlany	16	1,28%
Betoniarz zbrojarz	14	1,12%
Pracownik ochrony mienia i osób	12	0,96%
Betoniarz	12	0,96%
Opiekunka dziecięca	11	0,88%
Pracownik administracyjny	10	0,80%
Pozostali dyżurni ruchu, manewrowi i pokrewni	10	0,80%
Kierowca samochodu ciężarowego	9	0,72%
Bibliotekarz	7	0,56%
Szlifierz metali	7	0,56%
Palacz pieców zwykłych	7	0,56%
Handlowiec	6	0,48%
Księgowy (samodzielny)	6	0,48%
Pozostali pracownicy domowej opieki osobistej	6	0,48%
Pozostali formierze odlewniczy i pokrewni	6	0,48%
Pomoc kuchenna	6	0,48%

Ofert pracy według miejsca pochodzenia

Sekcja EKD	Liczba ofert	% ogółu ofert
Przetwórstwo przemysłowe	585	46,8%
Administracja publiczna i obrona narodowa	231	18,5%
Pozostała działalność	93	7,4%
Handel hurtowy i detaliczny naprawa pojazdów mechanicznych	78	6,2%
Edukacja	62	5,0%
Obsługa nieruchomości, wynajem	58	4,6%
Budownictwo	52	4,2%
Ochrona zdrowia i opieka społeczna	32	2,6%
Rolnictwo, łowiectwo, leśnictwo	21	1,7%
Hotele i restauracje	18	1,4%
Pośrednictwo finansowe	12	1,0%
Transport, gospodarka magazynowa i łączność	5	0,4%
Wytwarzanie i zaopatrywanie w energię elektryczną, gaz i wodę	4	0,3%
Rybołówstwo i rybactwo	0	0,0%
Górnictwo i kopalnictwo	0	0,0%
Gospodarstwa domowe	0	0,0%
Organizacje i zespoły eksterytorialne	0	0,0%
Ogółem	1251	100,0%

6. Wydatki Funduszu Pracy

Wydatki Funduszu Pracy w okresie styczeń - grudzień 2004r. wyniosły **25.857,0** tys. zł i były niższe od wydatków analogicznego okresu roku ubiegłego o 6.554,8 tys. zł. tj. o 20,2% - tabela 16.

W porównaniu do ubiegłego roku spadły wydatki na obligatoryjne świadczenia dla bezrobotnych (o 23,1%), które stanowiły w strukturze procentowej wydatków 80,9% (w 2003r. – 83,9%).

Wydatki na aktywne formy przeciwdziałania bezrobociu stanowiły 12,7% ogółu wydatków w 2004r. i były niższe o 451,6 tys. zł. tj. o około 12,1% w porównaniu do 2003r., kiedy stanowiły 11,5% udziału w strukturze.

Mniej środków wydatkowano na refundację przygotowania zawodowego młodocianych – o 50% a więcej na inne wydatki (informatyka, prowizje bankowe, opłaty pocztowe) – o 19%.

Podsumowanie

1. Wzrost liczby bezrobotnych o 163 osoby (tj. o 2,1%) w stosunku do stanu z poprzedniego miesiąca i spadek o 1255 osób (tj. o 13,6%) w porównaniu do grudnia 2003 r.
2. Odpływ bezrobotnych – w grudniu 2004r. wyłączono z ewidencji bezrobotnych 618 osób, co stanowi spadek wyłączeń o 283 osoby w porównaniu do poprzedniego miesiąca. Rok wcześniej odpływ wyniósł 452 osoby.
3. Napływ bezrobotnych – w grudniu 2004r. zarejestrowało się 781 osób bezrobotnych, co oznacza wzrost rejestracji o 187 osób w porównaniu do poprzedniego miesiąca i wzrost o 62 osoby w stosunku do grudnia 2003r.
4. Wzrost udziału podjęć pracy w ogóle wyrejestrowanych – w grudniu 2004r. pracę podjęło 288 osób, co stanowiło 46,6% ogółu wyłączeń, w poprzednim miesiącu – pracę podjęło 388 osób, co stanowiło 43,1% ogółu wyłączeń. W grudniu 2003r. podjęć pracy było 265 – 58,6% ogółu wyłączeń.
5. Spadek udziału w ogóle bezrobotnych osób zarejestrowanych powyżej 12 miesięcy – na koniec grudnia 2004r. – 48,6%, rok wcześniej 51,5%.
6. Spadek udziału w ogóle bezrobotnych osób bezrobotnych z prawem do zasiłku – na koniec grudnia 2004r. – 18,4%, rok wcześniej 21,1%.
7. Stopa bezrobocia na obszarze działania Powiatowego Urzędu Pracy na koniec grudnia wynosiła 24,3% i była wyższa o 5,2 punktu procentowego od stopy dla kraju (19,1%) i o 8,1 punktu procentowego od Wielkopolski (16,2%).

Tabela 1

Wybrane dane o bezrobotnych i działalności PUP Czarnków

		listopad 2004	grudzień 2004	Wzrost/spadek do poprzedniego miesiąca	Wskaźnik dynamiki (listopad 2004 =100)	
Bezrobotni zarejestrowani w PUP Stan na koniec miesiąca		7820	7983	163	2,1%	
w tym	Kobiety	4466	4464	-2	0,0%	
	Zarejestrowani po raz pierwszy	2446	2402	-44	-1,8%	
	Zarejestrowani z prawem do zasiłku	1408	1470	62	4,4%	
	Zamieszkali na wsi	4106	4207	101	2,5%	
	Pozostający bez pracy powyżej 12 miesięcy	3834	3876	42	1,1%	
Bezrobotni zarejestrowani w ciągu miesiąca "napływ"		594	781	187	31,5%	
Bezrobotni wyrejestrowani w ciągu miesiąca "odpływ"		901	618	-283	-31,4%	
w tym z powodu	podjęcia pracy	388	288	-100	-25,8%	
	w tym	prac interwencyjnych	20	13	-7	-35,0%
		robót publicznych	69	13	-56	-81,2%
		rozpoczęcia szkolenia	109	14	-95	-87,2%
		rozpoczęcia stażu	92	80	-12	-13,0%
Oferty pracy zgłoszone w ciągu miesiąca		249	180	-69	-27,7%	

Tabela 2

**Bezrobotni i oferty pracy według gmin
Stan na 31.12.2004**

	Liczba bezrobotnych		Wzrost/spadek liczby bezrobotnych w porównaniu do listopada 2004				Oferty pracy zgłoszone w grudniu 2004	Wskaźnik bezrobocia rejestrowanego ¹⁾ na koniec XII 2004	Wzrost/spadek liczby bezrobotnych w porównaniu do grudnia 2003	
			w liczbach bezwzględnych		w procentach				w liczbach	w %
	Ogółem	Kobiety	Ogółem	Kobiety	Ogółem	Kobiety				
Powiat	7983	4464	163	-2	2,1%	0,0%	180	14,0%	-1255	-13,6%
m. Czarnków	933	549	18	-6	2,0%	-1,1%	25	11,5%	-184	-16,5%
g. Czarnków	828	464	17	10	2,1%	2,2%	7	12,2%	-132	-13,8%
g. Połajewo	436	237	12	-4	2,8%	-1,7%	11	11,8%	-34	-7,2%
g. Lubasz	532	291	6	-8	1,1%	-2,7%	22	12,2%	-125	-19,0%
g. Drawsko	510	288	23	2	4,7%	0,7%	22	13,2%	-79	-13,4%
mg. Trzcianka	2575	1480	57	23	2,3%	1,6%	38	15,8%	-471	-15,5%
mg. Wielen	1281	653	9	-17	0,7%	-2,5%	46	15,7%	-134	-9,5%
mg. Krzyż	888	502	21	-2	2,4%	-0,4%	9	15,5%	-96	-9,8%

¹⁾ Wskaźnik bezrobocia rejestrowanego – liczba bezrobotnych do liczby ludności w wieku produkcyjnym (wg stanu na 31.12.2003 r.)

Szacunkowa stopa bezrobocia dla powiatu (wskaźnik liczby bezrobotnych do liczby czynnych zawodowo)
wynosi na koniec grudnia 2004r **24,5%**

Tabela 3

**Udział wybranych grup bezrobotnych w ich ogólnej liczbie
Stan na 31.12.2004**

	Kobiety		Zamieszkali na wsi		Długotrwale bezrobotni		Osoby posiadające prawo do zasiłku	
	Liczba osób	% ogółu	Liczba osób	% ogółu	Liczba osób	% ogółu	Liczba osób	% ogółu
Powiat	4464	55,9%	4207	52,7%	3876	48,6%	1470	18,4%
m. Czarnków	549	58,8%	0	0,0%	448	48,0%	162	17,4%
g. Czarnków	464	56,0%	828	100,0%	390	47,1%	138	16,7%
g. Połajewo	237	54,4%	436	100,0%	234	53,7%	84	19,3%
g. Lubasz	291	54,7%	532	100,0%	264	49,6%	98	18,4%
g. Drawsko	288	56,5%	510	100,0%	189	37,1%	131	25,7%
mg. Trzcianka	1480	57,5%	876	34,0%	1335	51,8%	395	15,3%
mg. Wieleń	653	51,0%	733	57,2%	592	46,2%	267	20,8%
mg. Krzyż	502	56,5%	292	32,9%	424	47,7%	195	22,0%

**Porównanie udziału wybranych grup bezrobotnych w ich ogólnej liczbie
Stan na koniec miesiąca sprawozdawczego, poprzedniego i w ubiegłym roku**

Powiat	Kobiety		Zamieszkali na wsi		Długotrwale bezrobotni		Osoby posiadające prawo do zasiłku		Absolwenci	
	Liczba osób	% ogółu	Liczba osób	% ogółu	Liczba osób	% ogółu	Liczba osób	% ogółu	Liczba osób	% ogółu
grudzień 2004	4464	55,9%	4207	52,7%	3876	48,6%	1470	18,4%	-	-
listopad 2004	4466	57,1%	4106	52,5%	3834	49,0%	1408	18,0%	-	-
grudzień 2003	4911	53,2%	4751	51,4%	4757	51,5%	1953	21,1%	339	3,7%

Porównanie napływu i odpływu bezrobotnych oraz podjęć pracy w miesiącu sprawozdawczym, poprzednim i w ubiegłym roku

Powiat	grudzień 2004	listopad 2004	grudzień 2003
napływ	781	594	719
odpływ	618	901	452
podjęcia pracy	288	388	265

Tabela 5

Stan i struktura bezrobocia

	XII 2003	XII 2004	Wzrost /spadek
<i>Ogółem</i>	9238	7 983	-1 255
z tego:			
♦ osoby poprzednio pracujące	7894	6859	-1 035
w tym:			
zwolnione z przyczyn dotyczących zakładu pracy	634	343	-291
♦ osoby dotychczas nie pracujące	1344	1124	-220
♦ niepełnosprawni	160	153	-7
♦ zamieszkali na wsi	4751	4207	-544
w tym posiadający gospodarstwo rolne	5	6	1
<i>Kobiety</i>	4911	4464	-447
z tego			
♦ osoby poprzednio pracujące	4066	3698	-368
w tym:			
zwolnione z przyczyn dotyczących zakładu pracy	385	227	-158
♦ osoby dotychczas nie pracujące	845	766	-79
♦ niepełnosprawni	79	80	1
♦ zamieszkali na wsi	2461	2296	-165
w tym posiadający gospodarstwo rolne	2	3	1
<i>Mężczyźni</i>	4 327	3 519	-808
z tego			
♦ osoby poprzednio pracujące	3 828	3 161	-667
w tym:			
zwolnione z przyczyn dotyczących zakładu pracy	249	116	-133
♦ osoby dotychczas nie pracujące	499	358	-141
♦ niepełnosprawni	81	73	-8
♦ zamieszkali na wsi	2 290	1 911	-379
w tym posiadający gospodarstwo rolne	3	3	0

Tabela 6

**Bezrobotni zarejestrowani według poziomu wykształcenia
Stan na koniec miesiąca**

Wyszczególnienie	XII 2004		Kobiety XII 2004	
	w liczbach	w odsetkach	w liczbach	w odsetkach
Ogółem	7983	100,0%	4464	100,0%
z tego z wykształceniem:				
- wyższym	229	2,9%	164	3,7%
- policealnym i średnim zawodowym	1854	23,2%	1338	30,0%
- średnim ogólnokształcącym	362	4,5%	285	6,4%
- zasadniczym zawodowym	3011	37,7%	1390	31,1%
- gimnazjalnym i poniżej	2527	31,7%	1287	28,8%

Tabela 7

**Bezrobotni zarejestrowani według wieku
Stan na koniec miesiąca**

Wyszczególnienie	XII 2004		Kobiety XII 2004	
	w liczbach	w odsetkach	w liczbach	w odsetkach
Ogółem	7983	100,0%	4464	100,0%
z tego w grupach wieku:				
15-17	-	-	-	-
18-24	2019	25,3%	1127	25,2%
25-34	2293	28,7%	1446	32,4%
35-44	1658	20,8%	928	20,8%
45-54	1755	22,0%	892	20,0%
55-59	235	2,9%	71	1,6%
60 lat i więcej	23	0,3%	-	-

Tabela 8

**Bezrobotni zarejestrowani według stażu pracy
Stan na koniec miesiąca**

Wyszczególnienie	XII 2004		Kobiety XII 2004	
	w liczbach	w odsetkach	w liczbach	w odsetkach
Ogółem	7983	100,0%	4464	100,0%
z tego: do 1 roku:	879	11,0%	599	13,4%
1-5	1913	24,0%	1111	24,9%
5-10	1295	16,2%	706	15,8%
10-20	1660	20,8%	886	19,8%
20-30	1000	12,5%	378	8,5%
30 i więcej	112	1,4%	18	0,4%
bez stażu	1124	14,1%	766	17,2%

Tabela 9

**Zestawienie ofert pracy subsydiowanej i niesubsydiowanej
oraz osób skierowanych na szkolenie i staż**

a) w grudniu 2004 b) w 2004 roku	szkolenie	prace interwencyjne	roboty publiczne	staż	prace dla absolwenta	program specjalny	Oferty niesubsydiowane	
							ogółem	w tym praca stała
m. Czarnków	a) 6 b) 85	4 56	5 49	5 93	- 6	- -	11 209	- 3
g. Czarnków	a) 1 b) 101	1 22	- 73	5 81	- 2	- -	1 135	- 8
g. Lubasz	a) - b) 23	1 25	- 26	2 34	- 1	- -	19 88	- 1
g. Drawsko	a) - b) 40	- 27	- 24	7 33	- 3	- 24	15 237	1 25
g. Potajewo	a) - b) 18	1 15	3 23	5 39	- 1	- -	2 38	- -
mg Krzyż	a) - b) 62	- 16	2 32	5 57	- 8	- 3	2 73	2 4
mg Trzcianka	a) 5 b) 171	5 109	3 145	9 169	- 9	- -	21 320	21 235
mg Wielęń	a) 2 b) 110	1 54	- 40	42 106	- 9	- -	3 203	3 58
RAZEM	a) 14 b) 610	13 324	13 412	80 612	- 39	- 27	74 1303	27 334

Tabela 10

Napływ do bezrobocia w grudniu 2004

	Powiat	
	osoby	%
Nowo zarejestrowani bezrobotni "napływ" ogółem:	781	100,0%
- po raz pierwszy	116	14,9%
- po raz kolejny (od 1990r.)	665	85,1%
- po pracach interwencyjnych	-	-
- po robotach publicznych	-	-
- po szkoleniu	137	17,5%
Poprzednio pracujące:	650	83,2%
w tym zwolnione z przyczyn dotyczących zakładu pracy	37	4,7%
Dotychczas nie pracujące	131	16,8%
Wybrane kategorie bezrobotnych (z ogółem)		
Niepełnosprawni	29	3,7%
Zamieszkali na wsi	380	48,7%
Bezrobotni z prawem do zasiłku	246	31,5%

Tabela 11

Odpływ z bezrobocia w grudniu 2004

	Powiat			
	osoby	%		
Wyłączeni z ewidencji ogółem z tego z przyczyn:	618	100,0%		
W tym z przyczyn	Podjęcia pracy:	288	46,6%	
	z tego	pracy niesubsydiowanej	252	87,5%
		pracy sezonowej	2	0,7%
		prac interwencyjnych	13	4,5%
		robót publicznych	13	4,5%
		program specjalny	-	-
		pożyczki na dział. lub dod.miejsce pracy	8	2,8%
		rozpoczęcia szkolenia lub stażu	94	15,2%
	nie potwierdzenia gotowości do pracy	201	32,5%	
	dobrowolnej rezygnacji ze statusu bezrobotnego	18	2,9%	
	podjęcia nauki	-	-	
	ukończenia 60/65 lat	-	-	
	nabycia praw emerytalnych lub rentowych	3	0,5%	
	nabycia uprawnień do zasiłku lub świadczenia przedemerytalnego	-	-	
	innych	14	2,3%	

Napływ do bezrobocia w grudniu 2004 roku według gmin

a) w grudniu 2004 r. b) I - XII 2004r.		Powiat		Miasto Czarnków	Gmina Czarnków	Gmina Lubasz	Gmina Drawsko	Gmina Połajewo	Mi G Trzcianka	Mi G Krzyż	Mi G Wieleń
		osoby	%								
Nowo zarejestrowani bezrobotni "napływ" ogółem:	a)	781	100,0	115	84	67	59	40	241	61	114
	b)	7700	100,0	1016	837	491	608	379	2238	825	1306
- po raz pierwszy	a)	116	14,9	18	9	10	9	6	38	10	16
	b)	1783	23,2	223	179	100	107	117	545	208	304
- po raz kolejny (od 1990r.)	a)	665	85,1	97	75	57	50	34	203	51	98
	b)	5917	76,8	793	658	391	501	262	1693	617	1002
- po pracach interwencyjnych	a)	-	-	-	-	-	-	-	-	-	-
	b)	5	0,1	-	-	-	-	-	5	-	-
- po robotach publicznych	a)	-	-	-	-	-	-	-	-	-	-
	b)	58	0,8	-	-	-	-	-	58	-	-
- po szkoleniu	a)	137	17,5	27	16	6	5	6	47	6	24
	b)	570	7,4	83	99	18	35	22	150	58	105
Poprzednio pracujące:	a)	650	83,2	87	69	60	53	30	203	52	96
	b)	5971	77,5	753	648	392	488	273	1737	630	1050
w tym zwolnione z przyczyn dotyczących zakładu pracy	a)	37	4,7	9	1	5	2	2	18	-	-
	b)	182	2,4	24	18	22	8	8	81	2	19
Dotychczas nie pracujące	a)	131	16,8	28	15	7	6	10	38	9	18
	b)	1729	22,5	263	189	99	120	106	501	195	256
Wybrane kategorie bezrobotnych (z ogółem)											
Niepełnosprawni	a)	29	3,7	4	1	-	-	2	20	1	1
	b)	153	2,0	17	11	4	-	4	100	9	8
Zamieszkali na wsi	a)	380	48,7	-	84	67	59	40	65	13	52
	b)	3826	49,7	-	837	491	609	379	697	222	591
Bezrobotni z prawem do zasiłku	a)	246	31,5	33	22	26	27	16	57	29	36
	b)	2240	29,1	273	221	179	197	119	549	263	439

Napływ do bezrobocia w grudniu 2003 roku według gmin

a) w grudniu 2003 r. b) I - XII 2003 r.	Powiat		Miasto Czarnków	Gmina Czarnków	Gmina Lubasz	Gmina Drawsko	Gmina Połajewo	Mi G Trzcianka	Mi G Krzyż	Mi G Wieleń	
	osoby	%									
Nowo zarejestrowani bezrobotni "napływ" ogółem:	a)	719	100,0	102	82	79	37	31	157	97	134
	b)	7438	100,0	1002	735	557	595	312	2287	731	1219
- po raz pierwszy	a)	159	22,1	15	16	13	10	6	40	30	29
	b)	2197	29,5	281	198	143	197	128	649	257	344
- po raz kolejny (od 1990r.)	a)	560	77,9	87	66	66	27	25	117	67	105
	b)	5241	70,5	721	537	414	398	184	1638	474	875
- po pracach interwencyjnych	a)	-	-	-	-	-	-	-	-	-	-
	b)	3	-	-	-	-	-	3	-	-	-
- po robotach publicznych	a)	-	-	-	-	-	-	-	-	-	-
	b)	15	0,2	-	-	-	-	15	-	-	-
- po szkoleniu	a)	17	2,4	3	1	-	1	-	10	2	-
	b)	253	3,4	41	32	15	18	8	95	15	29
Poprzednio pracujące:	a)	608	84,6	88	66	71	32	27	121	84	119
	b)	5562	74,8	725	516	424	468	205	1698	533	993
w tym zwolnione z przyczyn dotyczących zakładu pracy	a)	24	3,3	3	-	1	-	-	13	-	7
	b)	484	6,5	64	34	15	64	10	199	9	89
Dotychczas nie pracujące	a)	111	15,4	14	16	8	5	4	36	13	15
	b)	1876	25,2	277	219	133	127	107	589	198	226
w tym absolwenci	a)	89	12,4	17	14	3	4	3	27	9	12
	b)	1382	18,6	228	166	96	98	93	384	144	173
Wybrane kategorie bezrobotnych (z ogółem)											
Niepełnosprawni	a)	21	2,9	6	1	-	-	-	13	1	-
	b)	147	2,0	20	11	5	-	1	104	3	3
Zamieszkali na wsi	a)	381	53,0	-	82	79	37	31	49	29	74
	b)	3647	49,0	-	735	557	595	312	653	201	594
Bezrobotni z prawem do zasiłku	a)	309	43,0	35	29	34	22	10	66	55	58
	b)	2609	35,1	342	243	211	255	95	738	250	475

Tabela 14

Odpiływ z bezrobocia w grudniu 2004 roku według gmin

a) w grudniu 2004 r. b) I - XII 2004 r.		Powiat		Miasto Czarnków	Gmina Czarnków	Gmina Lubasz	Gmina Drawsko	Gmina Połajewo	Mi G Trzcianka	Mi G Krzyż	Mi G Wieleń	
		osoby	%									
Wylączeni z ewidencji ogółem		a)	618	100,0	97	67	61	36	28	184	40	105
z tego z przyczyn:		b)	8955	100,0	1200	969	616	688	413	2709	921	1439
W tym z przyczyn-	Podjęcia pracy:	a)	288	46,6	46	26	32	25	12	88	28	31
		b)	4786	53,4	629	519	358	462	223	1255	491	849
	pracy niesubsydiowanej	a)	252	87,5	35	23	26	24	8	80	26	30
		b)	3781	79,0	515	413	288	381	182	922	425	655
	pracy sezonowej	a)	2	0,7	-	-	2	-	-	-	-	-
		b)	179	3,7	-	2	14	-	2	65	9	87
	prac interwencyjnych	a)	13	4,5	4	1	1	-	1	5	-	1
		b)	324	6,8	56	22	25	27	15	109	16	54
	robót publicznych	a)	13	4,5	5	-	-	-	3	3	2	-
		b)	412	8,6	47	73	26	24	23	147	32	40
	prac dla absolwenta	a)	-	-	-	-	-	-	-	-	-	-
		b)	39	0,8	6	2	1	3	1	9	6	11
	program specjalny	a)	-	-	-	-	-	-	-	-	-	-
		b)	27	0,6	-	-	-	24	-	3	-	2
	w ramach pożyczki na działak. gosp. lub dod. miejsca pracy	a)	8	2,8	2	2	3	1	-	-	-	-
		b)	24	0,5	5	7	4	3	-	3	-	2
	rozpoczęcia szkolenia lub stażu	a)	94	15,2	11	6	2	7	5	14	5	44
		b)	1243	13,9	184	183	61	73	60	344	120	218
	nie potwierdzenia gotowości do pracy	a)	201	32,5	39	34	22	1	-	74	7	24
		b)	2463	27,5	326	219	152	114	102	978	274	298
dobrowolnej rezygnacji ze statusu bezrobotnego	a)	18	2,9	-	1	4	2	5	3	-	3	
	b)	233	2,6	37	19	24	27	16	45	22	43	
podjęcia nauki	a)	-	-	-	-	-	-	-	-	-	-	
	b)	21	0,2	4	2	1	-	-	12	-	2	
ukończenia 60/65 lat	a)	-	-	-	-	-	-	-	-	-	-	
	b)	-	-	-	-	-	-	-	-	-	-	
nabycia praw emerytalnych lub rentowych	a)	3	0,5	-	-	-	-	-	2	-	1	
	b)	33	0,4	4	4	5	2	2	7	2	7	
nabycia uprawnień do świadczenia przedemerytalnego	a)	-	-	-	-	-	-	-	-	-	-	
	b)	3	-	1	-	-	-	-	-	1	1	
Innych	a)	14	2,3	1	-	1	1	6	3	-	2	
	b)	173	1,9	15	23	15	10	10	68	11	21	

Tabela 15

Odpływ z bezrobocia w grudniu 2003 roku według gmin

a) w grudniu 2003r. b) I – XII 2003 r.		Powiat		Miasto Czarnków	Gmina Czarnków	Gmina Lubasz	Gmina Drawsko	Gmina Połajewo	Mi G Trzcianka	Mi G Krzyż	Mi G Wieleń	
		osoby	%									
Wytączeni z ewidencji ogółem z tego z przyczyn:		a)	452	100,0	82	29	36	32	11	141	29	92
		b)	7809	100,0	1113	820	558	588	344	2307	790	1289
Podjęcia pracy:		a)	265	58,6	48	20	24	22	6	54	22	69
		b)	4498	57,6	634	453	338	373	193	1218	447	842
W tym z przyczyn z tego	pracy niesubsydiowanej	a)	228	86,0	36	17	19	21	4	44	22	65
		b)	3481	77,4	485	328	263	307	155	872	382	689
	pracy sezonowej	a)	-	-	-	-	-	-	-	-	-	-
		b)	237	5,3	7	-	20	1	-	114	26	69
	prac interwencyjnych	a)	20	7,5	6	1	5	1	1	3	-	3
		b)	255	5,7	57	35	18	21	14	74	7	29
	robót publicznych	a)	5	1,9	1	-	-	-	-	4	-	-
		b)	304	6,8	41	58	23	27	16	89	17	33
	prac dla absolwenta	a)	4	1,5	1	-	-	-	1	2	-	-
		b)	117	2,6	20	14	5	8	7	39	9	15
	program specjalny	a)	2	0,8	-	2	-	-	-	-	-	-
		b)	57	1,3	5	11	5	8	-	20	5	3
	otrzym. pożyczki na urucho- mienie działal. gospodarczej	a)	6	2,3	4	-	-	-	-	1	-	1
		b)	47	1,0	19	7	4	1	1	10	1	4
rozpoczęcia szkolenia lub stażu	a)	33	7,3	9	3	3	2	2	8	2	4	
	b)	699	9,0	110	79	49	77	33	214	56	81	
nie potwierdzenia gotowości do pracy	a)	132	29,2	23	5	8	6	1	69	4	16	
	b)	2124	27,2	292	233	130	106	83	748	239	293	
dobrowolnej rezygnacji ze statusu bezrobotnego	a)	10	2,2	2	-	1	1	2	3	-	1	
	b)	286	3,7	55	34	28	18	23	52	28	48	
podjęcia nauki	a)	-	-	-	-	-	-	-	-	-	-	
	b)	27	0,3	6	3	1	3	-	9	4	1	
ukończenia 60/65 lat	a)	-	-	-	-	-	-	-	-	-	-	
	b)	-	-	-	-	-	-	-	-	-	-	
nabycia praw emerytalnych lub rentowych	a)	2	0,4	-	-	-	-	-	-	-	2	
	b)	51	0,7	3	5	2	5	6	9	8	13	
nabycia uprawnień do zasiłku lub świadczenia przedemerytalnego	a)	-	-	-	-	-	-	-	-	-	-	
	b)	-	-	-	-	-	-	-	-	-	-	
innych	a)	10	2,2	-	1	-	1	-	7	1	-	
	b)	124	1,6	13	13	10	6	6	57	8	11	

Wydatki Funduszu Pracy (w tys. zł) w XII i w okresie I-XII 2004r.

	Wydatki 2003			Wydatki 2004			Dynamika 2003=100
	w XII 2003r.	narastająco I – XII/2003	Struktura % (narastająco)	w XII 2004r.	narastająco I – XII/2004	struktura % (narastająco)	
Wydatki ogółem, z tego:	3637,9	32411,8	100,0%	2116,0	25857,0	100,0%	79,7%
<i>1. Zasiłki dla bezrobotnych, w tym:</i>	<i>2477,5</i>	<i>27218,5</i>	<i>83,9%</i>	<i>918,2</i>	<i>20919,6</i>	<i>80,9%</i>	<i>76,9%</i>
- zasiłki dla bezrobotnych	955,7	11531	X	695,4	9113,6	x	x
- zasiłki przedemerytalne	717,0	7990,7	X	-	4885,8	X	x
- świadczenia przedemerytalne	445,3	3938,4	X	0,2	4151,2	x	x
- świadczenia ZUS	359,5	3758,4	X	222,6	2769,0	x	x
<i>2. Aktywne formy przeciwdziałania bezrobociu, w tym:</i>	<i>864,6</i>	<i>3743,1</i>	<i>11,5%</i>	<i>702,9</i>	<i>3291,5</i>	<i>12,7%</i>	<i>87,9%</i>
- prace interwencyjne	72,5	312,6	X	56,3	465,4	x	x
- roboty publiczne	302,3	803,7	X	145,9	1005,0	x	x
- szkolenia	6,6	145,2	X	122,4	209,2	x	x
- pożyczki	150,0	853,3	X	141,3	228,8	x	x
- aktywizacja absolwentów	44,1	179,5	X	2,4	122,8	x	x
- staże	212,9	1280,4	X	203,5	1151,8	x	x
- program specjalny	76,2	168,4	X	31,1	108,5	x	x
<i>3. Przygotowanie zawodowe młodocianych</i>	<i>196,8</i>	<i>1128,4</i>	<i>3,5%</i>	<i>148,7</i>	<i>563,4</i>	<i>2,2%</i>	<i>49,9%</i>
<i>4. EFS</i>	<i>-</i>	<i>-</i>	<i>-</i>	<i>268,5</i>	<i>699,3</i>	<i>2,7%</i>	<i>x</i>
<i>5. Inne wydatki</i>	<i>99,0</i>	<i>321,8</i>	<i>1,0%</i>	<i>77,7</i>	<i>383,0</i>	<i>1,5%</i>	<i>119,0%</i>

Podstawowe wskaźniki dotyczące bezrobocia w grudniu 2004r.

1. Stopa bezrobocia	Kraj	Województwo wielkopolskie	Powiat czarnkowsko-trzcianecki
	19,1	16,2	24,3
2. Udział wybranych grup bezrobotnych w ogólnej liczbie bezrobotnych na koniec grudnia 2004r.			
♦ kobiety		55,1%	55,9%
♦ bezrobotni z prawem do zasiłku		16,5%	18,4%
♦ zamieszkali na wsi		45,6%	52,7%
♦ bezrobotni w wieku 18- 24 lata		27,4%	25,3%
♦ długotrwale bezrobotni		48,4%	48,6%
3. Udział do liczby bezrobotnych zarejestrowanych na koniec listopada 2004r.			
♦ osób zarejestrowanych w grudniu 2004r.		10,1%	10%
♦ osób wyrejestrowanych w grudniu 2004r.		8,5%	7,9%
♦ osób, które podjęły pracę w grudniu 2004r.		3,5%	3,7%
4. Udział w wyłączeniach ogółem w grudniu 2004r. osób,			
♦ które podjęły pracę		41,5%	46,6%
5. Udział zatrudnienia subwencjonowanego w podjęciach pracy ogółem w grudniu 2004r.			
♦ prace interwencyjne		2,2%	4,5%
♦ roboty publiczne		3,3%	4,5%

**Stopa bezrobocia
w powiatach woj. wielkopolskiego na koniec grudnia 2004r.**

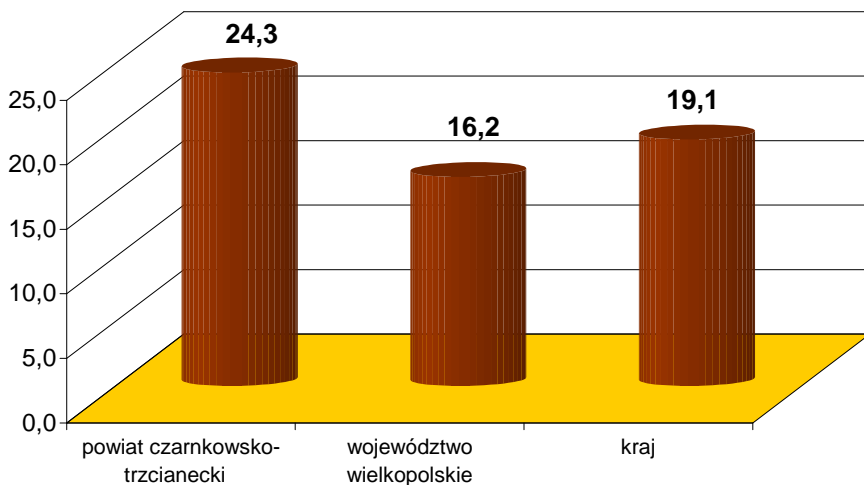
Powiaty	
1. Chodzież	23,7
2. Czarnków -Trzcianka	24,3
3. Gniezno	24,0
4. Gostyń	19,4
5. Grodzisk	11,0
6. Jarocin	24,3
7. Kalisz	16,9
8. Kępno	9,2
9. Koło	24,9
10. Konin	27,2
11. Kościan	16,9
12. Krotoszyn	19,4
13. Leszno	15,5
14. Międzychód	22,4
15. Nowy Tomyśl	14,7
16. Oborniki	21,2
17. Ostrów	20,4
18. Ostrzeszów	14,0
19. Piła	18,8
20. Pleszew	24,3
21. Poznań	9,9
22. Rawicz	12,7
23. Słupca	25,7
24. Szamotuły	16,4
25. Środa	21,8
26. Śrem	15,7
27. Turek	22,5
28. Wągrowiec	26,1
29. Wolsztyn	11,4
30. Września	21,8
31. Złotów	26,8
woj. wielkopolskie	16,2

Miasta na prawach powiatu	
1. Kalisz	14,9
2. Konin	18,4
3. Leszno	13,5
4. Poznań	7,0

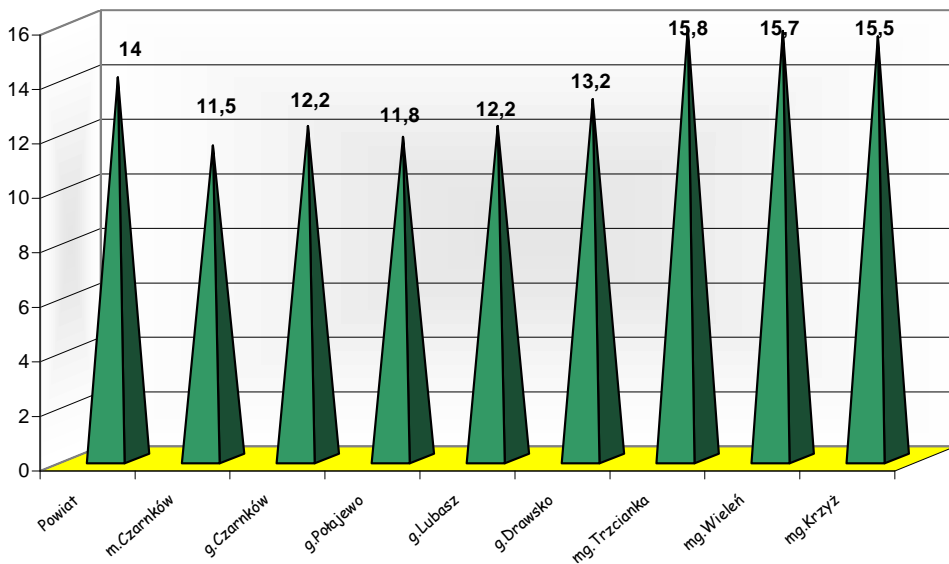
Poziom i stopa bezrobocia -
według województw na koniec grudnia 2004 r.

WOJEWÓDZTWA	Liczba bezrobotnych w tys. osób	Stopa bezrobocia w % (do aktywnych zawodowo)
DOLNOŚLĄSKIE	257,1	22,3
KUJAWSKO-POMORSKIE	199,6	23,5
LUBELSKIE	164,8	17,8
LUBUSKIE	99,4	25,8
ŁÓDZKIE	218,3	19,6
MAŁOPOLSKIE	193,6	15,0
MAZOWIECKIE	352,9	15,0
OPOLSKIE	74,6	19,9
PODKARPACKIE	170,3	19,1
PODLASKIE	76,1	15,9
POMORSKIE	179,7	21,3
ŚLĄSKIE	309,7	16,8
ŚWIĘTOKRZYSKIE	126,3	21,9
WARMIŃSKO-MAZURSKIE	162,4	29,2
WIELKOPOLSKIE	232,3	16,2
ZACHODNIO-POMORSKIE	182,7	27,4
POLSKA	2999,6	19,1

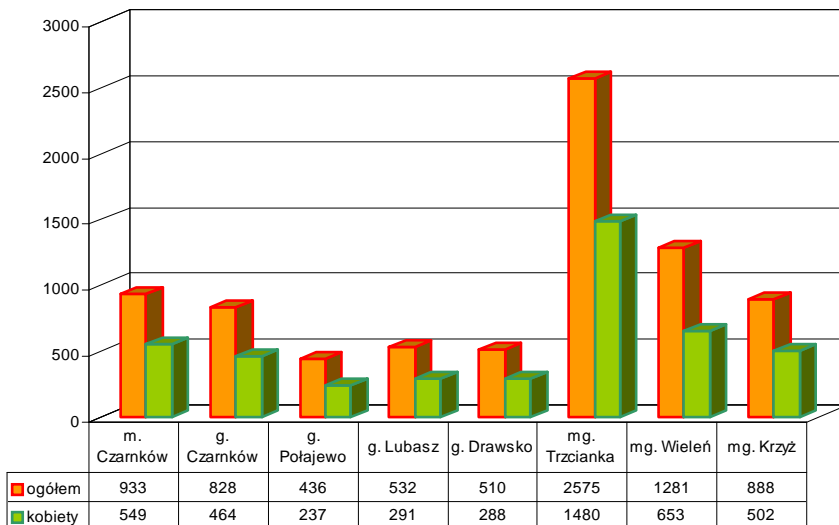
Stopa bezrobocia na koniec grudnia 2004r.



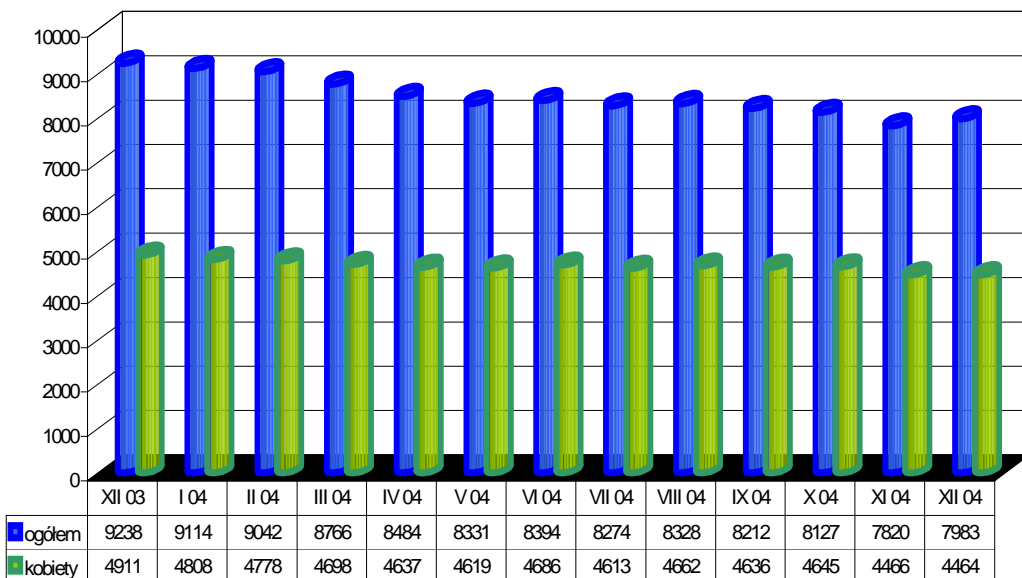
Wskaźniki bezrobocia rejestrowanego dla powiatu oraz miast i gmin na koniec grudnia 2004r.



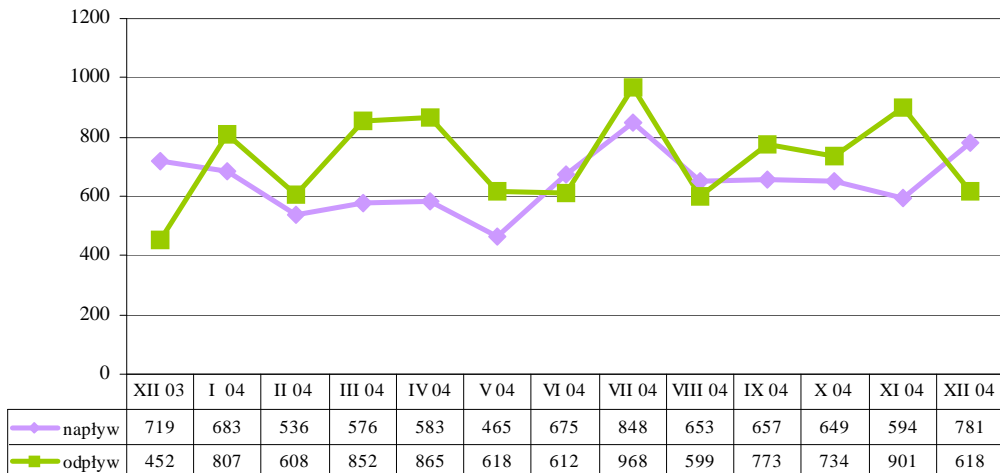
Liczba bezrobotnych w miastach i gminach powiatu Stan na koniec grudnia 2004



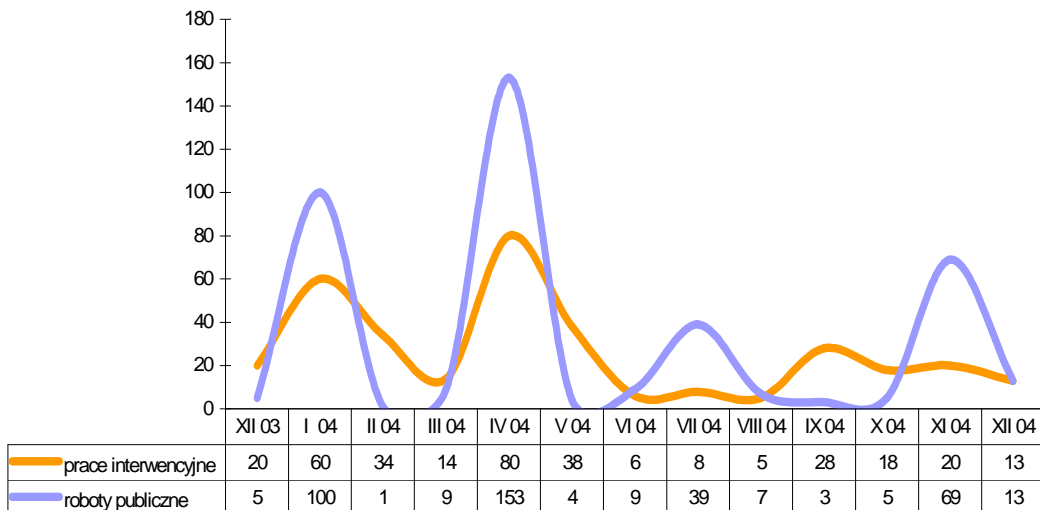
Liczba bezrobotnych w poszczególnych miesiącach



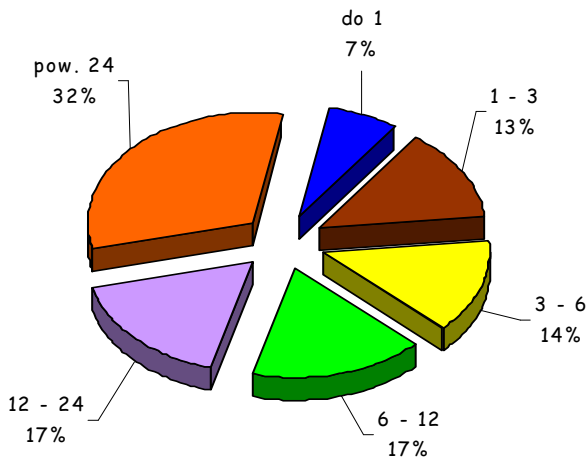
Napływ i odpływ bezrobotnych w poszczególnych miesiącach



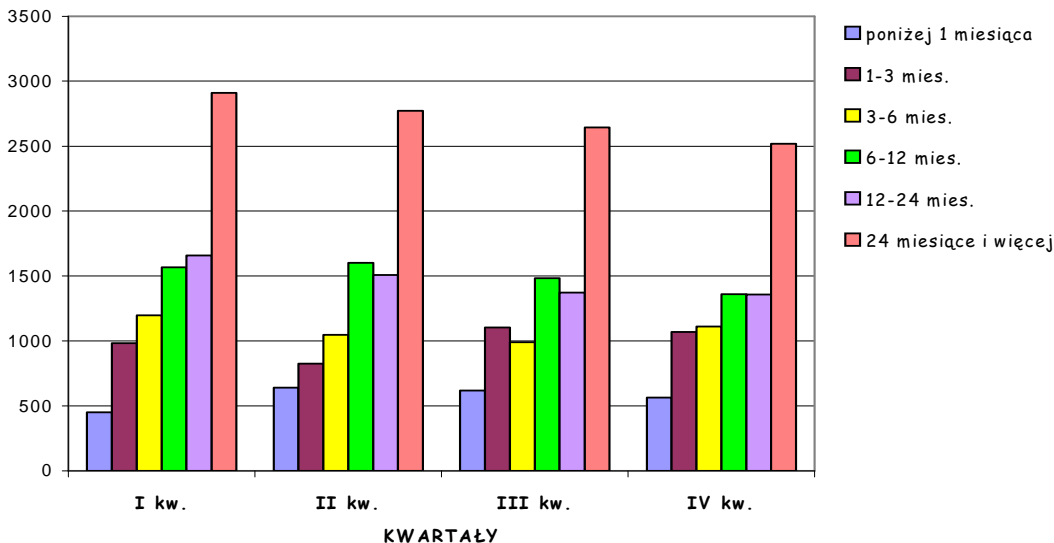
Bezrobotni zarejestrowani zatrudnieni przy pracach interwencyjnych i robotach publicznych w poszczególnych miesiącach



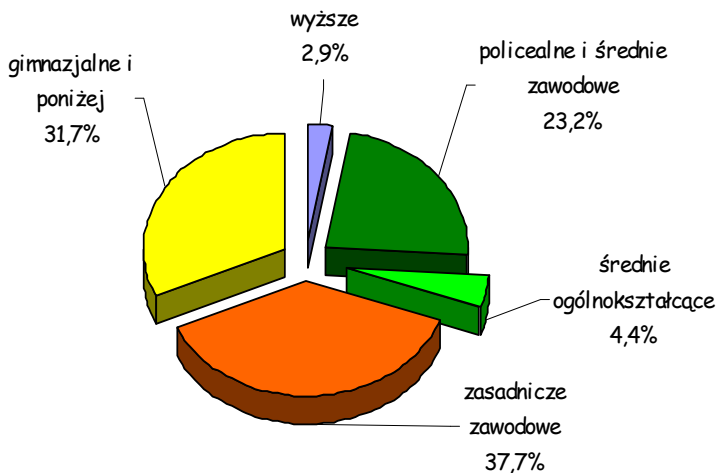
Bezrobotni według czasu pozostawania bez pracy w miesiącach Stan na koniec grudnia 2004



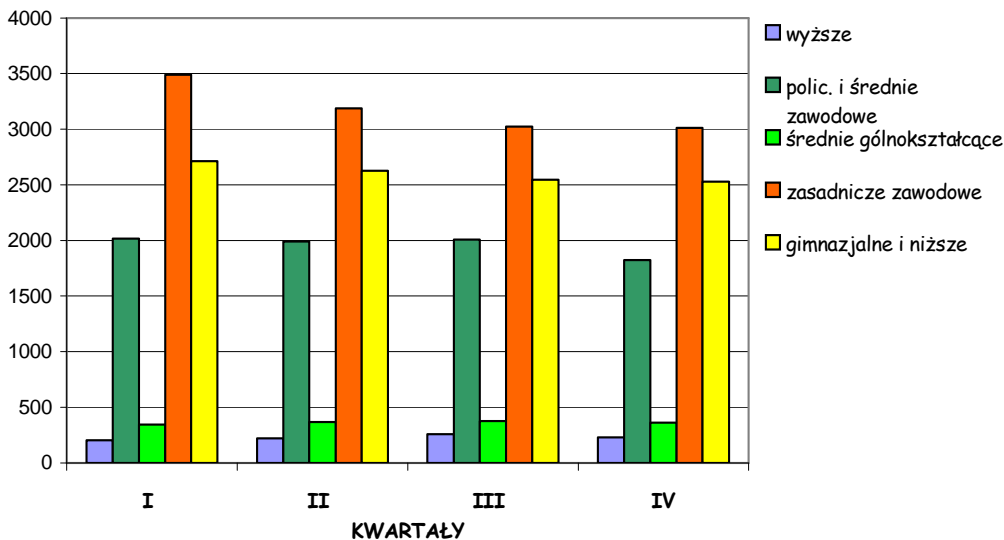
Struktura bezrobotnych zarejestrowanych według czasu pozostawania bez pracy w 2004 r.



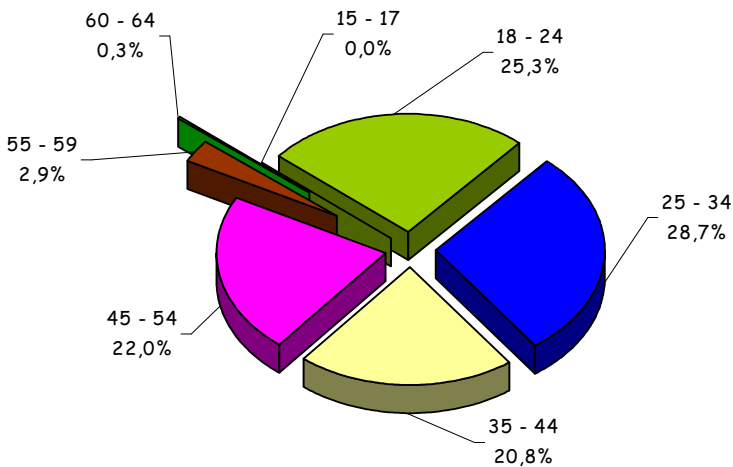
Bezrobotni według wykształcenia na koniec grudnia 2004



Struktura bezrobotnych zarejestrowanych według wykształcenia w 2004 r.



Bezrobotni według wieku na koniec grudnia 2004



Struktura bezrobotnych zarejestrowanych według wieku w 2004 r.

