

WSTĘP

Celem opracowania jest ocena sytuacji na lokalnym rynku pracy, będącym w zasięgu działania powiatowego urzędu pracy w 2000 roku.

Zakres materiału obejmuje analizę poziomu i struktury bezrobotnych oraz działalności urzędu pracy i wydatkowanych na ten cel środków finansowych.

Wszystkie zagadnienia przedstawiono w ujęciu dynamicznym w porównaniu z analogicznym okresem roku poprzedniego. Przy omawianiu tematów charakteryzujących stopień zagrożenia bezrobociem oraz związanych z działalnością aktywizującą urzędu pracy wykazywano zróżnicowanie przestrzenne zjawiska.

Część opisową kończy podsumowanie i wnioski zawierające informacje dotyczące tendencji występujących na rynku pracy w analizowanym roku.

Informacje dotyczące stanu i struktury bezrobocia oraz działalności urzędu pracy ilustrują również załączone tabele i wykresy, w których część danych zaprezentowano w przekroju gmin.

Podstawowym źródłem danych była sprawozdawczość statystyczna o rynku pracy i wydatkach funduszy celowych, znajdująca się w Powiatowym Urzędzie Pracy w Czarnkowie oraz wyniki prowadzonych badań i prac analitycznych.

Wnioski z analizy będą stanowić podstawę do realizacji polityki zatrudnienia na lokalnym rynku pracy na rok 2001 i budowania programów przeciwdziałania bezrobociu.

1. INFORMACJA O STANIE I STRUKTURZE BEZROBOCIA W POWIATOWYM URZĘDZIE PRACY W CZARNKOWIE

1.1. Ocena zmian w poziomie i stopie bezrobocia

Na koniec 2000 roku **liczba bezrobotnych** zarejestrowanych w powiatowym urzędzie pracy wynosiła 7.272 osoby. W porównaniu ze stanem na koniec 1999 roku nastąpił wzrost o 1.301 osób, tj. o 21,8%.

Liczba bezrobotnych w poszczególnych kwartałach 2000 roku kształtowała się odpowiednio:

□ Okres	Liczba bezrobotnych na koniec kwartału	Przyrost/ spadek w porównaniu do kwartału poprzedniego	
	osób	osób	%
I kwartał	6035	64	1,1%
II kwartał	6132	97	1,6%
III kwartał	6497	365	5,6%
IV kwartał	7272	775	10,7%

Wzrost liczby bezrobotnych nastąpił w stosunku do końca 1999 roku w zróżnicowanym nasileniu we wszystkich gminach – od 47 osób w g. Drawsko (15,5%), 93 osób w g. Lubasz (22,4%) do 301 osób w m. Czarnków (40,8%) i 342 osób w mg. Trzcianka (17,7%).

Spadek liczby bezrobotnych w 2000 roku nastąpił jedynie w marcu (o 187 osób w stosunku do poprzedniego miesiąca) i w sierpniu (o 3 osoby). W pozostałych miesiącach następował wzrost liczby bezrobotnych, ze znaczną przewagą w II półroczu (do 319 osób w listopadzie i 247 osób w grudniu).

Wzrost bezrobocia w czerwcu i we wrześniu należy wiązać przede wszystkim z napływem do rejestru absolwentów szkół ponadpodstawowych, w miesiącach zimowych jako wynik powtórnej rejestracji osób powracających po pracach sezonowych.

Stan bezrobocia oraz jego dynamikę w stosunku do roku poprzedniego przedstawia tablica nr 1.

Stopa bezrobocia na terenie działania Powiatowego Urzędu Pracy w Czarnkowie wynosiła na koniec 2000 roku 18,8% i była wyższa w porównaniu z końcem 1999 r. o 3,1 pkt. procentowego.

Wskaźnik bezrobocia rejestrowanego na koniec 2000 r. oscyluje pomiędzy 10,1% (w g. Drawsko) i 16,4% (w mg. Wieleń). Wzrost wskaźnika bezrobocia w porównaniu ze stanem na koniec 1999 r. odnotowano we wszystkich gminach – od 3,7% w g. Drawsko do 6,5% w m. Czarnków.

Dane dotyczące liczby bezrobotnych oraz wskaźnika bezrobocia na koniec analizowanego roku z podziałem na gminy zawarte są w tablicy nr 2.

Liczba bezrobotnych **zarejestrowanych** w ciągu 2000 roku wyniosła łącznie 7.104 osoby. W tym samym okresie **wyłączono z ewidencji** 5.803 osoby.

W poszczególnych kwartałach 2000 r. "napływ" i "odpływ" bezrobotnych w powiecie przedstawiał się następująco:

	"NAPŁYW"	"ODPŁYW"
	2000	
I kwartał	1535	1471
II kwartał	1705	1608
III kwartał	1901	1536
IV kwartał	1963	1188
Razem:	7104	5803

Wskaźniki dotyczące ruchu bezrobotnych, obliczone dla 2000 r. w porównaniu ze wskaźnikami dla 1999 r. kształtowały się dla powiatu następująco:

	1999	2000
1. Wskaźnik dynamiki "napływu" bezrobotnych ¹⁾	161,6%	119,0%
2. Wskaźnik "odpływu" bezrobotnych ²⁾	125,3%	97,2%
3. Wskaźnik płynności rynku pracy ³⁾	44,5%	46,6%

1) **Wskaźnik napływu do bezrobocia** należy rozumieć jako wyrażony w procentach stosunek liczby nowo zarejestrowanych bezrobotnych w danym okresie sprawozdawczym do liczby bezrobotnych wg stanu na koniec poprzedniego okresu sprawozdawczego,

2) **Wskaźnik odpływu bezrobotnych** należy rozumieć jako wyrażony w procentach stosunek liczby bezrobotnych wyrejestrowanych z urzędów pracy w danym okresie sprawozdawczym do liczby bezrobotnych wg stanu na koniec poprzedniego okresu sprawozdawczego.

3) **Wskaźnik płynności rynku pracy** - wyrażony w procentach stosunek liczby bezrobotnych, który podjęli pracę w danym okresie sprawozdawczym, do liczby nowo zarejestrowanych bezrobotnych w tym okresie.

Wśród nowo zarejestrowanych w okresie od stycznia do grudnia 2000 r. po raz pierwszy zarejestrowało się 35,9%, po raz kolejny 64,1% (w 1999 roku analogiczne wielkości wynosiły 27,0% i 73,0%). Spośród rejestrujących się - powracający po pracach interwencyjnych i robotach publicznych to grupa 164 osób (w 1999 roku - 284 osoby).

W 2000 r. z tytułu podjęcia pracy wyłączono 3311 osób (z tego stałej - 2551 osób, z tytułu prac interwencyjnych - 313 osób, z tytułu robót publicznych - 92 osoby), rozpoczęcia szkolenia lub stażu - 435 osób, nie potwierdzenia gotowości do pracy – 1545 osób oraz nabycia uprawnień do zasiłku przedemerytalnego lub świadczenia przedemerytalnego – 189 osób.

Szczegółowe dane dotyczące kształtowania się wielkości "napływu" i "odpływu", a także obrazujące zmiany w tym zakresie w poszczególnych kwartałach przedstawiono w tablicach nr 6, 8 i 9.

1.2. Ocena zmian w poziomie bezrobocia na wsi

Liczba zarejestrowanych bezrobotnych **mieszkańców wsi** wynosiła na koniec 2000 roku 3681 osób. Stanowili oni 50,6% ogółu bezrobotnych (na koniec 1999 r. – 52,1%).

W poszczególnych kwartałach analizowanego roku poziom tej grupy bezrobotnych oraz udział w stosunku do bezrobotnych ogółem przedstawiał się następująco:

	Stan bezrobotnych zamieszkujących na wsi na k-c	Udział w stosunku do bezrobotnych ogółem na k-c
I kwartału	3018	50,0%
II kwartału	3070	50,1%
III kwartału	3272	50,4%
IV kwartału	3681	50,6%

Wg stanu na koniec 2000 roku wśród bezrobotnych zamieszkałych na wsi **kobiety** stanowiły 57,2%. Analogiczny wskaźnik na koniec 1999 wynosił 58,9%.

Dane dotyczące bezrobotnych zamieszkałych na wsi zamieszczono w tablicach nr 3 i 4.

Bezrobotni zamieszkali na wsi **posiadający prawo do zasiłku** wg stanu na koniec 2000 roku stanowili 1019 osób, tj. 27,7% ogółu bezrobotnych zamieszkałych na wsi, podczas gdy w ogólnej liczbie bezrobotnych - bezrobotni z prawem do zasiłku stanowili 29,6%.

W porównaniu do końca grudnia 1999 roku nastąpił wzrost liczby bezrobotnych zamieszkałych na wsi z prawem do zasiłku o 248 osób, tj. o 32,2% (przy wzroście ogólnej liczby bezrobotnych z prawem do zasiłku o 26,3%).

W 2000 roku **zarejestrowało się** 3352 bezrobotnych mieszkańców wsi, tj. o 32 osoby mniej w porównaniu z rokiem ubiegłym.

Udział nowo zarejestrowanych mieszkańców wsi do ogółu nowo zarejestrowanych na koniec 2000 roku ukształtował się na poziomie 47,2%.

Wśród nowo zarejestrowanych bezrobotnych mieszkańców wsi kobiety stanowiły 43,0%.

W analizowanym roku **wyłączono z ewidencji** 2783 bezrobotnych zamieszkałych na wsi.

Z tytułu podjęcia pracy wyrejestrowano 1607 bezrobotnych zamieszkałych na wsi, tj. 57,7% ogółu wyrejestrowanych bezrobotnych mieszkańców wsi (dla powiatu - stosunek podjęć pracy do ogółu wyrejestrowanych wynosił 57,1%).

Dane dotyczące "napływu" i "odpływu" bezrobotnych w 2000 r. wg miejsca zamieszkania przedstawia poniższe zestawienie:

	Nowo zarejestrowani "napływ"		Bezrobotni wyrejestrowani "odpływ"	
	Razem	Kobiety	Razem	Kobiety
Ogółem	7104	3241	5803	2551
Miasta	3752	1800	3020	889
Wieś	3352	1441	2783	1668
I półrocze	3240	1439	3079	1511
II półrocze	3864	1802	2724	1046

Wskaźnik płynności rynku pracy na terenie wiejskim w powiecie czarnkowsko-trzcianeckim wynosił w 2000 roku 47,9% (w miastach – 45,%).

1.3. Struktura bezrobotnych

W 2000 roku (identycznie, jak w 1999 r.) wśród zarejestrowanych bezrobotnych większość stanowiły **kobiety**.

Procentowy udział kobiet oraz mężczyzn w ogóle bezrobotnych w okresach półrocznych przedstawiał się następująco:

	Kobiety		Mężczyźni	
	I półrocze	II półrocze	I półrocze	II półrocze
1999	62,4	60,6	37,6	39,4
2000	61,1	59,2	38,9	40,8

Wg stanu na koniec 2000 roku na 100 bezrobotnych mężczyzn przypadło 145 bezrobotnych kobiet (na koniec 1999 roku –154).

Dane te potwierdzają dotychczasowe wnioski o znacznie trudniejszej sytuacji kobiet niż mężczyzn. Kobiety tracące pracę mają większe trudności w ponownym zatrudnieniu .

Liczba **absolwentów** zarejestrowanych na koniec 2000 roku wynosiła 482 i w porównaniu ze stanem sprzed roku wyższa była o 59 osób. Wskaźnik udziału tej grupy w ogólnej liczbie bezrobotnych wynoszący na koniec 2000 r. 6,6% zmniejszył się o 0,5 pkta proc. w porównaniu ze stanem na koniec 1999 roku.

Liczba oraz struktura absolwentów według poziomu wykształcenia na koniec 2000 roku przedstawiała się następująco:

	Liczba osób	% udziału
Absolwenci ogółem:	482	100,0%
w tym:		
- wyższe	28	5,8%
- ogólnokształcące	27	5,6%
- polic. i średnie zawodowe	197	40,9%
- zasadn. zawodowe	223	46,3%
- pozostałe	7	1,4%

Na przestrzeni 2000 roku zostało zarejestrowanych 1084 absolwentów, tj. o 79 mniej niż w 1999 r.

Najczęściej reprezentowane przez absolwentów zawody to: referent ekonomiczny, sprzedawca, kucharz, mechanik samochodów osobowych, krawiec, ślusarz. Wielu absolwentów nie posiada zawodu (byli uczniowie liceów ogólnokształcących).

W 2000 r. wyłączono z ewidencji 1025 absolwentów. Z powodu podjęcia pracy wyłączono 370 osób (w tym w ramach prac interwencyjnych, prac dla absolwenta i robót publicznych – 166), z powodu szkolenia - 38 i z powodu stażu pracy - 133 osoby.

Dane dotyczące bezrobotnych absolwentów przedstawiono w tabeli 7 i 8.

Osoby **zwolnione z przyczyn dotyczących zakładu pracy** w ogólnej populacji bezrobotnych zarejestrowanych na koniec 2000 r. stanowiły 1,7% (ich liczba wynosiła 127, w tym 57 kobiet).

Najwięcej bezrobotnych zwolnionych z przyczyn dotyczących zakładu pracy pochodzi z zakładów pracy sklasyfikowanych wg sekcji EKD:

- działalność produkcyjna - 92 osoby,
- ochrona zdrowia i opieka socjalna - 16 osób.

W końcu 2000 r. **prawo do zasiłku** posiadało 2150 zarejestrowanych bezrobotnych, tj. 29,6% ogólnej ich liczby. W porównaniu do stanu z końca 1999r. grupa ta zwiększyła się o 448 osób, tj. o 26,3%, przy czym wskaźnik jej udziału w ogólnej liczbie bezrobotnych wzrósł o 1,1 punktu procentowego.

W przekroju gmin udział bezrobotnych z prawem do zasiłku wynosił na koniec 2000r. od 27,3% w mg. Trzcianka do 36,5% w g. Drawsko.

W 2000 roku w urzędzie pracy zarejestrowało 2899 osób z prawem do zasiłku tj. o 9,6% więcej niż w 1999 roku.

Dane dotyczące bezrobotnych z prawem do zasiłku zawarte są w tablicach 5 i 10.

Analiza **struktury wiekowej bezrobotnych** wskazuje, że wg stanu na koniec 2000 roku dominowały osoby w wieku od 18 do 34 lat. Grupa ta liczyła 4196 osób, tj. 57,7% ogółu zarejestrowanych bezrobotnych, ze znaczną przewagą osób w wieku od 18 do 24 lat (2298 osób, tj. 31,6% ogółu bezrobotnych). Sytuacja ta nie uległa zmianie w porównaniu do 1999 r. , kiedy osoby w najmłodszym wieku stanowiły również największą grupę wśród bezrobotnych (33,8%).

Ocena **poziomu wykształcenia** wskazuje, że najliczniejszą grupę podobnie jak w ubiegłym roku, stanowiły osoby z wykształceniem:

- zasadniczym zawodowym - 2691 osób, tj. 37,0% ogółu bezrobotnych,
- podstawowym i niepełnym podstawowym- 2401 osób, tj. 33,0% ogółu bezrobotnych.

Najmniej natomiast osób bezrobotnych odnotowano w grupie osób z wykształceniem wyższym - 111 osób, tj. 1,5 % ogółu bezrobotnych.

Wykształcenie policealne i średnie zawodowe posiadało 1748 osób, tj. 24,0%, a średnie ogólnokształcące 321 osób, tj. 4,4%.

Z porównania powyższych wielkości ze stanem na koniec 1999 roku wynika, że struktura procentowa grup bezrobotnych z określonym poziomem wykształcenia nie uległa znacznym zmianom. W grupach z wykształceniem wyższym, policealnym i średnim zawodowym oraz podstawowym i niepełnym podstawowym nastąpił wzrost (odpowiednio o 02%, 0,8% i 0,9 %), w grupach z wykształceniem zasadniczym zawodowym i średnim ogólnokształcącym nastąpił spadek - o 1,5% i 0,5%.

Analiza struktury bezrobotnych wg **kryterium posiadanego stażu pracy** wskazuje, że wśród ogółu większość stanowili bezrobotni ze stażem pracy od 1 do 5 lat – 1664 osoby (22,9%), druga najliczniejsza grupa to bezrobotni ze stażem pracy od 10 do 20 lat - 1527 osób (21,0%).

Najmniejszą liczebnie grupą bezrobotnych pozostaje grupa ze stażem 30 lat i więcej - 75 osób, tj. 1,0% ogółu bezrobotnych (w 1999 r – 54 osoby tj. 0,9%).

Na koniec grudnia 1999 r. największą grupę tworzyli bezrobotni ze stażem pracy od 10 do 20 lat - 22,3%, natomiast drugą co do wielkości grupę - osoby bez stażu pracy – 21,2%.

Z porównania stanów na koniec 1999 r. i 2000 r. wynika, że w dwóch grupach sklasyfikowanych wg omawianego wyżej kryterium nastąpiły zauważalne zmiany – w grupie ze stażem od 1 do 5 lat nastąpił wzrost o 6,1 %, w grupie bez stażu pracy – spadek o 4,9%.

Analiza bezrobotnych wg **czasu oczekiwania na pracę** prowadzi do wniosku, że najliczniejsza grupa bezrobotnych pozostawała w ewidencji przez okres od 6 do 12 miesięcy (1564 osoby), a najmniej liczna przez okres do 1 miesiąca - 432 osoby.

Liczba osób oczekujących na pracę powyżej 12 miesięcy wynosiła na koniec 2000 roku 1514 osób, stanowiąc 20,8% ogółu bezrobotnych, natomiast dłużej niż 24 miesiące - 1261 osób – 17,3%..

W porównaniu ze stanem na koniec 2000 roku liczba osób zarejestrowanych dłużej niż rok wzrosła o 868 osób, tj. o 45,5%.

W tej kategorii bezrobotnych kobiety stanowiły 2067 osób, tj. 74,5% (w 1999 r. – 78,8%).

Istnieje wyraźny związek pomiędzy wykształceniem a czasem oczekiwania na pracę. Wraz ze wzrostem poziomu wykształcenia maleje odsetek bezrobotnych oczekujących na pracę powyżej 12 miesięcy.

Najmniej osób długotrwale bezrobotnych stanowią osoby z wykształceniem wyższym - 19 osób, tj. 0,7%, najwięcej natomiast bezrobotni z wykształceniem zasadniczym zawodowym oraz podstawowym i niepełnym podstawowym - odpowiednio: 953 (34,3%) i 1054 (38,0%).

Wśród bezrobotnych pozostających bez pracy powyżej 12 miesięcy największą liczbę zanotowano w przedziale wiekowym 25-34 lata (784 osoby, tj. 41,3% ogółu bezrobotnych w tej grupie wiekowej. Niewiele mniejsza jest liczba długotrwale bezrobotnych w przedziale od 35 do 44 lat - 769 osób, tj. 43,3 % ogółu w tej grupie.

Liczba długotrwale bezrobotnych najwyższa była w grupie osób bezrobotnych posiadających staż w przedziale 10 -20 lat (653 osoby) oraz w grupie osób posiadających 1-5 lat stażu pracy (607 osób), najniższa natomiast w grupie osób posiadających 30 lat pracy i więcej (21 osób).

Wskaźnik udziału długotrwale bezrobotnych w grupach stażowych kształtował się w przedziale od 28,0% dla stażu 30 lat i więcej do 49,5% dla stażu do 1 roku.

Dane dotyczące bezrobotnych zarejestrowanych wg wieku, poziomu wykształcenia i stażu pracy umieszczono w tablicach 11,12 i 13.

Na koniec 2000 roku liczba bezrobotnych poprzednio pracujących **klasyfikowanych wg sekcji EKD** wynosiła 6084 osoby. Liczebność tej grupy zwiększyła się w porównaniu z 1999 rokiem o 1376 osób, tj. o 29,2%.

Najliczniejsze grupy bezrobotnych pochodziły z zakładów zaliczanych do następujących sekcji EKD:

	% w stosunku do ogółu poprzednio pracujących	liczba bezrobotnych
- działalność produkcyjna	33,7	2052
- handel hurt. i detaliczny, naprawy pojazdów mech.	15,9	968
- rolnictwo, łowiectwo i leśnictwo	11,7	712
- budownictwo	8,3	503
- administracja publiczna i obrona narodowa, gwarantowana prawnie opieka socjalna	5,2	319

W porównaniu z 1999 rokiem najwyższy spadek zanotowano wśród bezrobotnych zakwalifikowanych do sekcji EKD "zaopatrywanie w energię elektryczną, gaz i wodę" – o 40% oraz "gospodarstwa domowe zatrudniające pracowników" – o 21,7% (ponadto w sekcjach „górnictwo i kopalnictwo” i „pozostała działalność”).

W pozostałych sekcjach nastąpił wzrost – od 100% w „ rybołówstwie i rybactwie” przez 80% w "pośrednictwie finansowym" i 39,2% w "transporcie i łączności" do 18% w „edukacji” i 5,8% w „rolnictwie, łowiectwie i leśnictwie”.

Najwięcej osób obecnie długotrwale bezrobotnych pracowało w zakładach klasyfikowanych do sekcji: "rolnictwo, łowiectwo i leśnictwo", "handel", "działalność produkcyjna" - odpowiednio 48,9%, 42,5% i 32,6% z ogółu poprzednio pracujących w tej grupie.

Wybrane dane dotyczące klasyfikacji bezrobotnych wg sekcji EKD przedstawia poniższe zestawienie:

BEZROBOTNI WG EUROPEJSKIEJ KLASYFIKACJI DZIAŁALNOŚCI

Stan w końcu okresu

WYSZCZEGÓLNIENIE	Ogółem bezrobotni	Ogółem bezrobotni	% udziału do ogółu poprzednio pracujących		Dynamika
	1999	2000	1999	2000	Stan na koniec 1999 r. = 100
	1	2	3	4	5
Rolnictwo, łowiectwo i leśnictwo	673	712	14,3%	11,7%	105,8%
Rybołówstwo i rybactwo	3	6	0,1%	0,1%	200,0%
Górnictwo, kopalnictwo	9	8	0,2%	0,1%	88,9%
Działalność produkcyjna	1570	2052	33,3%	33,7%	130,7%
Zaopatrywanie w energię elektr., gaz i wodę	10	6	0,2%	0,1%	60,0%
Budownictwo	404	503	8,6%	8,3%	124,5%
Handel, naprawy	737	968	15,7%	15,9%	131,3%
Hotele i restauracje	167	226	3,5%	3,7%	135,3%
Transport i łączność	199	277	4,2%	4,6%	139,2%
Pośrednictwo	30	54	0,6%	0,9%	180,0%
Obsługa nieruchomości	80	80	1,7%	1,3%	100,0%
Administracja	258	319	5,5%	5,2%	123,6%
Edukacja	100	118	2,1%	1,9%	118,0%
Ochrona zdrowia i opieka socjalna	188	233	4,0%	3,8%	123,9%
Pozostała działalność	234	228	5,0%	3,7%	97,4%
Gospodarstwa domowe	46	36	1,0%	0,6%	78,3%
Organizacje i zespoły międzynarodowe	0	0	0,0%	0,0%	0,0%
Działalność niezidentyfikowana	0	258	0,0%	4,2%	-
Razem	4708	6084	100,0%	100,0%	129,2%

Analizując bezrobotnych **wg posiadanych zawodów i specjalności** stwierdzono, iż są to przede wszystkim osoby sklasyfikowane w wielkich grupach zawodowych od 5 do 8 – 53,0%, tj. 3855 osób (co odpowiada wykształceniu zasadniczemu zawodowemu). Bezrobotni z zawodami odpowiadającymi wykształceniu elementarnemu klasyfikowani w grupie 9 jako "pracownicy przy pracach prostych" stanowią 6,5% (471 osób), z zawodami na poziomie średnim wykształcenia - grupy 3 i 4 - (1310 osób, tj. 18,0%). Liczną grupę stanowią osoby bez zawodu - 1478, tj. 20,3% ogółu zarejestrowanych.

Najmniej w rejestrach bezrobotnych było osób o wysokich kwalifikacjach grupy 1 i 2 – 158 osób, tj. 2,2%.

Przynależność bezrobotnych klasyfikowanych wg posiadanego zawodu do podstawowych grup zawodów według stanu na koniec 2000 roku przedstawia poniższe zestawienie:

Grupa	Grupa zawodów	Liczba osób	% ogółu
0	Bez zawodu	1478	20,3%
1	Parlamentarzyści, wyżsi urzędnicy i kierownicy	11	0,2%
2	Specjaliści	147	2,0%
3	Technicy i inny średni personel	703	9,7%
4	Pracownicy biurowi	607	8,3%
5	Pracownicy usług osobistych i sprzedawcy	1050	14,5%
6	Rolnicy, ogrodnicy, leśnicy i rybacy	386	5,3%
7	Robotnicy przemysłowi i rzemieślnicy	2110	29,0%
8	Operatorzy i monterzy maszyn i urządzeń	309	4,2%
9	Pracownicy przy pracach prostych	471	6,5%
	Ogółem:	7272	100,0%

Najwięcej bezrobotnych sklasyfikowano w następujących zawodach:

Zawód	Liczba osób	% ogółu bezrobot.
Referent ekonomiczny	403	5,5%
Sprzedawca drobnodetaliczny	317	4,4%
Kucharz	259	3,6%
Sprzedawca w handlu detalicznym	257	3,5%
Mechanik samochodów osobowych	239	3,3%
Krawiec odzieży lekkiej	231	3,2%
Ślusarz	227	3,1%
Technik rolnik	198	2,7%
Murarz ogólnobudowlany	157	2,2%
Stolarz meblowy	155	2,1%
Rolnik upraw polowych i produkcji zwierzęcej	104	1,4%
Tokarz	82	1,1%
Technik żywienia	78	1,1%
Sprzątaczką	71	1,0%
Robotnik placowy	68	0,9%
Referent administracyjno-biurowy	65	0,9%
Elektromonter (elektryk) zakładowy	64	0,9%
Kelner	61	0,8%
Robotnik. w przemyśle drzewno-papierniczym	61	0,8%
Technik mechanik	59	0,8%
Fryzjer damski	58	0,8%
Robotnik leśny	56	0,8%
Robotnik budowlany	51	0,7%
Stolarz budowlany	49	0,7%

Poniżej zestawiono zawody, w których zanotowano największą liczbę długotrwale bezrobotnych:

Nazwa zawodu (specjalności)	Liczba osób	% do ogółu długotrw. bezrobotn.
Sprzedawca drobnodetaliczny	107	3,9%
Sprzedawca w handlu detalicznym	102	3,7%
Technik rolnik	101	3,6%
Krawiec odzieży lekkiej	98	3,5%
Kucharz	96	3,5%
Referent ekonomiczny	69	2,5%
Mechanik samochodów osobowych	55	2,0%
Ślusarz	49	1,8%
Robotnik placowy	47	1,7%
Murarz ogólnobudowlany	43	1,5%
Sprzątaczką	41	1,5%

Bezrobotni bez zawodu stanowią 16,9% ogółu długotrwale bezrobotnych (469 osób).

2. AKTYWNE DZIAŁANIA POWIATOWEGO URZĘDU PRACY PRZECIWDZIAŁAJĄCE BEZROBOCIU I ŁAGODZĄCE JEGO SKUTKI

2.1. Pośrednictwo pracy

W 2000 r. w dyspozycji powiatowego urzędu pracy znajdowało się 2142 oferty pracy. W porównaniu z rokiem poprzednim liczba oferowanych miejsc pracy była większa o 160 tj. o 8,1%. Z sektora publicznego pochodziło 241 ofert, tj. 11,2% ogółu ofert; w 1999 roku wskaźnik ten wynosił 11,8%. Miejsc pracy dla niepełnosprawnych pozyskano 63, tj. o 18 więcej niż w roku ubiegłym.

W poszczególnych kwartałach sytuacja w porównaniu z rokiem poprzednim przedstawiała się następująco:

	Liczba ofert pracy		wzrost (+) lub spadek (-) w porównaniu do 1999r.	
	1999	2000	Oferty	%
Ogółem	1982	2142	160	8,1%
z tego:				
I kwartał	554	663	109	19,7%
II kwartał	484	523	39	8,1%
III kwartał	530	568	38	7,2%
IV kwartał	414	388	-26	-6,3%

Najwięcej ofert pracy pozyskali pośrednicy pracy w trakcie wizyt w zakładach pracy, pozyskując 1269 ofert tj. 58,8%.

Na zgłoszone w 2000 r. 1478 wolnych miejsc pracy niesubwencionowanej skutecznie skierowano do pracy 1406 osób bezrobotnych, co stanowi 95,1% zagospodarowanych ofert pracy. W 1999 roku wskaźnik ten wyniósł 90,1%.

Na jedną ofertę pracy przypadało 3,01 bezrobotnych, natomiast w 1999 roku wskaźnik ten wyniósł 2,21.

Średni czas obsadzania wolnego miejsca pracy w 2000 roku wyniósł 3,3 dnia, natomiast w 1999 roku 4,49 dnia

Wpływ na wysoki wskaźnik zagospodarowania pozyskanych ofert pracy miały częste wizyty pośredników, bieżące współdziałanie z zakładami pracy i właściwy dobór osób bezrobotnych skierowanych do pracy.

Oferty pracy zgłoszone w 2000 r. wg zawodów przedstawiały się następująco (ujęto oferty w liczbie ponad 20 w danym zawodzie):

Nazwa zawodu	Liczba ofert	% do ogółu ofert
Sprzedawca	176	8,2%
Referent administracyjno-biurowy.	115	5,3%
Ślusarz	110	5,1%
Szwaczka	98	4,5%
Robotnik budowlany	84	3,9%
Murarz ogólnobudowlany	67	3,1%
Stolarz galanterii drzewnej	64	3,0%
Robotnik pomocniczy w przemyśle drzewno-papierniczym	59	2,7%
Pozostali operatorzy maszyn do obróbki drewna	55	2,5%
Przetwórcza ryb	52	2,4%
Robotnik leśny	52	2,4%
Stolarz meblowy	50	2,3%
Krawiec odzieży lekkiej	46	2,1%
Kopacz	44	2,0%
Robotnik drogowy	37	1,7%
Sprzątaczką	33	1,5%
Operator skrawarek drewna	30	1,4%
Tapicer	27	1,3%
Operator wtryskarek	26	1,2%
Referent księgowości	26	1,2%

W okresie styczeń-grudzień 2000 r. pracę podjęło 3311 osób zarejestrowanych w powiatowym urzędzie pracy, tj. o 164 osoby więcej niż w 1999 roku,

z tego:

- pracę interwencyjną 313 osób, tj. 9,5%, w 1999 - 369 osób, tj. 11,7%,
- roboty publiczne 92 osoby, tj. 2,8%, w 1999 - 198 osób, tj. 6,3%,
- pracę sezonową 307 osób, tj. 9,3%, w 1999 - 111 osób, tj. 5,1%.

Działalność gospodarczą w wyniku otrzymania pożyczki podjęło 48 bezrobotnych (o 4 mniej niż w roku ubiegłym).

W wyniku własnej aktywności, poza pośrednictwem urzędu pracy, pracę podjęło 33,4% ogółu bezrobotnych podejmujących zatrudnienie w 2000 r. Wskaźnik ten w porównaniu do 1999 roku uległ zmniejszeniu o 2,2 punktu procentowego.

W porównaniu z 1999 rokiem dynamika podejmowania pracy przedstawia się następująco:

Osoby, które:	Wskaźnik dynamiki 1999r.=100%
- podjęły pracę ogółem, w tym:	105,2%
- pracę interwencyjną	84,8%
- roboty publiczne	46,5%
- pracę sezonową	190,7%
- podjęli działalność gospodarczą	109,1%

2.2. Prace interwencyjne

W ramach zawartych umów skierowano 313 osób do prac interwencyjnych, tj. o 56 osób (15,2%) mniej niż w 1999 roku.

Najwięcej osób do pracy interwencyjnej skierowano z terenu mg. Trzcianka (111 osób) i m. Czarnków (61 osób), a najmniej z g. Drawsko (4 osoby).

W porównaniu do 1999 roku tylko w mg. Wieleń nastąpił wzrost o 4 osoby liczby bezrobotnych skierowanych do prac interwencyjnych, w pozostałych gminach nastąpił spadek.

(W grupie osób skierowanych do prac interwencyjnych 37,8% stanowili bezrobotni pozostający bez pracy powyżej 12 miesięcy (w przypadku kobiet 59,1%). W 1997 roku wskaźnik ten wyniósł 25,8% (kobiet 65,3%).)

2.3. Roboty publiczne

W 2000 roku do robót publicznych skierowano i zatrudniono 92 osoby, tj. o 106 osób (53,5%) mniej niż w 1999 roku. Identycznie jak w roku 1999, najwięcej osób skierowano z mg. Trzcianka (20 osób), m. Czarnków (19 osób) i mg. Wieleń (14 osób), a najmniej z mg. Drawsko (3 osoby).

(Z ogólnej liczby skierowanych w 1998 roku osób, 45 osób, tj. 40,5% stanowili długotrwale bezrobotni (1997 – 17,6%). W 1998 roku skierowano do pracy i zatrudniono ogółem 250 osób długotrwale bezrobotnych, w tym 212 kobiet.

2.4. Aktywizacja zawodowa absolwentów

W 2000 r. urząd skierował do pracy w ramach prac dla absolwenta 147 osób tj. o 21osób (12,5%) mniej niż w 1999 roku.

W okresie sprawozdawczym na staż skierowano 133 absolwentów tj. o 3 mniej niż w 1999 roku.

2.5. Szkolenia

Szkolenia mają na celu zwiększenie szans na uzyskanie zatrudnienia, podwyższenie dotychczasowych kwalifikacji zawodowych lub konieczność ich zmiany z powodu braku propozycji pracy.

W 2000 roku urząd pracy skierował na przyuczenie do zawodu, przekwalifikowanie lub podwyższanie posiadanych kwalifikacji zawodowych 302 osoby. Liczba ta była niższa niż w roku 1999 o 67 osób, tj. o 18,2%.

Równocześnie szkolenia w analizowanym okresie ukończyły 294 osoby. 116 osób tj. 39,0% po szkoleniu znalazło pracę.

Najwięcej bezrobotnych ukończyło następujące kierunki szkoleń:

- obsługa kas fiskalnych i minimum sanitarne (67 osób),
- spawanie (44 osoby),
- obsługa komputera (25 osób),
- zawody budowlane (25 osób),
- szkolenia indywidualne – prawo jazdy kat. „C” i „E” do „C” (10 osób).

2.6. Pożyczki udzielane z Funduszu Pracy

W 2000 roku urząd pracy dysponował środkami pochodzącymi ze spłat rat i odsetek z tytułu wcześniej udzielonych pożyczek. Ze środków tych udzielono 30 pożyczek osobom bezrobotnym na rozpoczęcie działalności gospodarczej. Ponadto udzielono 18 pożyczek w ramach kontraktu .

W porównaniu z rokiem poprzednim ilość udzielonych pożyczek wyższa była o 4.

Większość pożyczek została przeznaczona na działalność handlową, następnie na usługi transportowe, budowlane, gastronomiczne, kosmetyczne, fryzjerskie, ponadto na stolarstwo, ślusarstwo, wulkanizację, produkcję warzyw.

2.7. Poradnictwo zawodowe

Poradnictwo zawodowe polega głównie na udzielaniu pomocy osobom bezrobotnym i poszukującym pracy w wyborze odpowiedniego miejsca zatrudnienia.

Do 1999 r. Kluby Pracy działały przy Urzędzie Miejskim w Czarnkowie i przy Urzędzie Miejskim w Trzciance. Stopniowo samorządy odeszły od realizacji tych zadań. W konsekwencji zadania te zostały przypisane urzędowi pracy.

W 2000 r. poradnictwem zawodowym i informacją zawodową objętych zostało 3155 bezrobotnych, tj. o 861 osób więcej niż w 1999 r. Udzielono 623 osobom bezrobotnym indywidualnych porad zawodowych, w tym 74 porad dotyczących zatrudnienia, 144 – doskonalenia zawodowego, 474 – zatrudnienia. W 10 grupowych spotkaniach doradczych wzięło udział 158 bezrobotnych. Ponadto 1861 osób skorzystało z informacji zawodowej.

Poza tym zorganizowano grupowe spotkania informacyjne dla:

- 513 osób bezrobotnych,
- 25 absolwentów szkół podstawowych,
- 530 absolwentów szkół ponadpodstawowych,
- 248 osób przewidzianych do grupowego zwolnienia z przyczyn dotyczących zakładu pracy.

W wyniku działań poradnictwa zawodowego 144 osoby bezrobotne podjęły pracę.

W 2000 r. programami Klubów Pracy objęte były 203 osoby bezrobotne, tj. o 174 osoby mniej niż w 1999 r. Szkoleniem w zakresie aktywnego poszukiwania pracy objęto głównie osoby z grupy ryzyka, w tym:

- 68 osób pozostających bez pracy powyżej 12 miesięcy,
- 104 osoby w wieku do 24 lat, w tym 62 bezrobotnych absolwentów,
- 69 osób zamieszkałych na wsi,
- 108 kobiet.

Efektem działania Klubów Pracy było podjęcie pracy przez 57 bezrobotnych.

Powiatowy Urząd Pracy wspólnie z Poradnią Psychologiczno-Pedagogiczną w Czarnkowie i Szkołą Podstawową nr 1 w Czarnkowie w lutym 2000 r. zorganizował III Giełdę Zawodów. W giełdzie wzięły udział wszystkie szkoły średnie z powiatu oraz Cech Rzemiosł Różnych w Czarnkowie. Zanotowano bardzo duże zainteresowanie materiałami urzędu pracy i szkół, zarówno ze strony młodzieży jak i rodziców.

3. (INNE DZIAŁANIA I WYDARZENIA (NIE UJĘTE W PUNKTACH 1-3) MAJĄCE ISTOTNY WPŁYW NA SYTUACJĘ NA LOKALNYM RYNKU

Istotnym czynnikiem mającym wpływ na efektywność działania urzędu pracy miał kontrakt zadaniowy na 1998 zawarty pomiędzy Dyrektorem Wojewódzkiego Urzędu Pracy w Pile a kierownikiem Rejonowego Urzędu Pracy w Czarnkowie.

Realizacja zadań kontraktowych była na bieżąco monitorowana przez kierownictwo RUP, a wnioski i uwagi omawiane na naradach pracowników.

Realizacja głównych zadań kontraktu przedstawia się następująco:)

Zadania	Planowane na 1998r. liczba osób	Realizacja za 1998 r.	% wykonania
1.1 Liczba osób skierowanych do pracy niesubsydiowanej i zatrudnionych z tego:	1440	1242	86,3
a) w wyniku usług pośrednictwa pracy i poradnictwa zawodowego bez korzystania ze środków FP.	820	665	81,1
b) w wyniku stosowania programów finansowanych z FP.	620	577	93,1
w tym: po uczestniczeniu w subsydiowanych szkoleniach	190	155	81,6
1.2 Liczba osób objętych programami subsydiowanej pracy z tego:	565	557	98,6
a) pracami interwencyjnymi	253	193	76,3
b) robotami publicznymi	82	121	147,6
c) refundacjami absolwenckimi	112	126	112,5
d) stażami absolwenckimi	100	99	99,0
e) refundacjami stawki ZUS (z wyłączeniem szkoleń, pożyczek oraz zasiłków)	18	18	100
f) programami specjalnymi	-	-	-
1.3 Ilość osób objętych			
a) usługami poradnictwa zawodowego	250	739	295,6
b) programami klubów pracy	50	89	178,0
1.4 Ilość osób objętych szkoleniami ze środków FP.	380	386	101,6
1.5 Ilość nowych miejsc pracy utworzonych ze środków FP.	25	33	132,0
a) w ramach pożyczek dla pracodawców	4	5	125,0
b) w ramach pożyczek dla bezrobotnych	21	28	133,3
1.6 Inne	-	-	-

Doskonaląc skuteczność zatrudnieniową zintensyfikowano działania pośrednictwa pracy między innymi poprzez:

- cotygodniowe rozliczanie pośredników pracy z wizyt w zakładach pracy zwracając uwagę na efekty pośrednictwa w pozyskiwaniu ofert pracy,
- kontynuowanie segmentacji pracodawców i podziału osób bezrobotnych wg motywacji do pracy i posiadanych kwalifikacji,
- analiza miesięczna działalności pośrednictwa pracy.

3. WYDATKI FUNDUSZU PRACY

3.1. Wydatki ogółem

Wydatki z Funduszu Pracy za okres od I do XII 2000 roku wyniosły łącznie 19.494,9 tys. zł i były wyższe od analogicznego okresu ubiegłego o 3.894,7 tys. zł, tj. 25,0%.

W układzie poszczególnych form kwota wydatków, ich dynamika oraz struktura przedstawia się następująco:

Treść	Wydatki w tys. zł 1999	Wydatki w tys. zł 2000	Dynamika 1999 = 100	Struktura procentowa
Wydatki ogółem	15.600,2	19.494,9	125,0	100,0%
z tego:				
1. Zasiłki dla bezrobotnych	10.749,9	16.458,6	153,1	84,4%
2. Aktywne formy przeciw. bezrobociu,	3.332,4	1.902,8	57,1	9,8%
w tym:				
- prace interwencyjne	636,5	310,9	x	x
- roboty publiczne	655,7	222,4	x	x
- szkolenia	144,1	155,0	x	x
- pożyczki	511,4	657,0	x	x
- aktyw. absolwentów	1.164,2	508,9	x	x
- składka ZUS	1,0	2,0	x	x
- programy specjalne	219,5	46,6	x	x
3. Przygotowanie zawodowe młodocianych i premia opiekuna praktyk	1.403,0	976,1	69,6	5,0%
4. Inne wydatki	114,9	157,4	137,0	0,8%

Należy zauważyć, iż o ponad połowę (53,1%) wzrosły w 2000 r. wydatki na obligatoryjne świadczenia dla bezrobotnych, przy jednoczesnym spadku o prawie połowę (42,9%) wydatków na aktywne formy przeciwdziałania bezrobociu.

3.2. Aktywne formy przeciwdziałaniu bezrobociu

Powiatowy Urząd Pracy w Czarnkowie na aktywne formy przeciwdziałania bezrobociu dysponował limitem środków w wysokości 1.261,6 tys. zł. Ponadto w dyspozycji urzędu znajdowały się środki ze spłat pożyczek w wysokości 367,4 tys. zł, które zgodnie z decyzją KUP urząd mógł przeznaczyć na udzielenie pożyczek dla bezrobotnych w celu tworzenia nowych miejsc pracy.

W maju 2000 r. urząd otrzymał w ramach podpisanego kontraktu kwotę 961,0 tys. zł.

Ogółem na aktywne formy przeciwdziałania bezrobociu Powiatowy Urząd Pracy dysponował limitem środków w wysokości 2.222,6 tys. zł oraz kwotą przeznaczoną na udzielanie pożyczek w wysokości 367,4 tys. zł. Jest to spadek w stosunku do ubiegłego roku o 26,4% (limit w 1999 r. wynosił 3.519,8 tys. zł)

Na finansowanie aktywnych form przeciwdziałania bezrobociu wydatkowano od I-XII)2000 kwotę 1.902.842,70 zł. Kwota wydatkowanych środków nie jest jednak adekwatna do środków, które w limicie doliczane są do wykonania, ponieważ urząd do wykonania limitu środków dolicza kosztowo również składkę na ubezpieczenie społeczne od stypendiów za okres stażu i szkolenia.

Nadmienia się, że w urzędzie od I-IV)2000 obowiązywało saldowe rozliczenie z ZUS-em na bazie porozumienia zawartego między Centralą ZUS a Krajowym Urzędem Pracy. Obecnie tj. od maja 2000 r. urząd zobowiązany jest do opłacania składek na ubezpieczenie społeczne na ogólnych zasadach przewidzianych ustawą o ubezpieczeniu społecznym. Wobec powyższego łączna kwota wykorzystania limitowanych środków na aktywne formy wynosi 1.938.518,37 zł, co stanowi 74,8% środków przyznanych na 2000 r.

Stopień wykorzystania limitu do wydatkowanych środków FP oraz struktura procentowa przedstawia się następująco:

Treść	Plan	Wykonanie	% wykonania	Struktura %
1. Fundusz interwencyjny	520.202,00	310.865,18	59,7	23,4
2. Absolwenci	717.050,00	508.942,46	71,0	32,3
3. Roboty publiczne	260.694,00	222.476,06	85,3	11,7
4. Koszty szkoleń	163.078,00	154.989,00	95,0	7,4
5. Pożyczki	510.000,00	290.000,00	74,9	22,9
6. Ref. składki ZUS	5.000,00	2.000,00	40,0	0,2
7. Programy specjalne	46.570,00	46.570,00	100,0	2,1
Razem	2.222.594,00	1.535.842,70	69,1	100,0
Składka ZUS (kosztowa) stypendia		35.675,67		
Razem	2.222.594,00	1.571.518,37	70,7	100,0
8. Pożyczki	367.380,00	367.000,00	100,0	-
Ogółem:	2.589.974,00	1.938.518,37	74,8	-

3.2. Charakterystyka wydatków z podziałem na formy

Zasiłki dla bezrobotnych

Analiza danych liczbowych wskazuje, iż nastąpił wyraźny wzrost w wydatkach środków na zasiłki dla bezrobotnych w porównaniu z rokiem 1999.

Łączna kwota wydatkowanych środków na zasiłki dla bezrobotnych wraz ze świadczeniami ZUS wyniosła 16.458.569,47 zł, co stanowi wzrost o 53,1% (w 1999 r – 10.749.902,48).

W 2000 r. dokonano wypłat w przeliczeniu na pełen miesiąc dla 28.768 osób, co stanowi wzrost o 34,0% w porównaniu do roku ubiegłego, kiedy dokonano wypłat dla 21.490 osób.

Poniższa tabela ukazuje kształtowanie się wydatków z tytułu wypłacanych zasiłków dla bezrobotnych z wyszczególnieniem rodzajów zasiłków:

Rodzaj zasiłku	Kwota wypłat w zł		Liczba osób		Dynamika 1999=100 (kwoty) w %	Dynamika 1999=100 (osoby) w %
	1999	2000	1999	2000		
100 %	2.941.612,27	3.768.847,93	7.539	8.931	128,0	118,0
80 %	1.740.243,09	2.211.295,17	5.596	6.544	127,0	117,0
120 %	1.560.949,61	2.472.586,59	3.321	4.904	158,0	148,0
zasiłki przedemerytalne	2.891.201,16	4.718.113,99	4.903	7.482	163,0	153,0
świadczenia przedemerytalne	118.488,70	965.414,84	131	907	815,0	692,0
świadczenia ZUS	1.497.407,65	2.322.310,95	-	-	155,0	-
Razem:	10.749.902,48	16.458.569,47	21.490	28.768	153,1	134,0

Aktywne formy przeciwdziałania bezrobociu

Prace interwencyjne

Na finansowanie prac interwencyjnych przeznaczono 23,4% ogólnych środków na aktywne formy przeciwdziałania bezrobociu. Wykorzystanie środków od I do XII)2000 wynosiło 310.865,19 zł, co stanowi 59,7% środków przyznanych na ten cel. W związku z brakiem środków finansowych urząd nie zrealizował złożonych na dzień 31.12.2000 r. wniosków o refundację prac interwencyjnych na łączną kwotę 130.742,06 zł.

W porównaniu do roku 1999 nastąpił spadek w wydatkowanych środkach o 325,6 tys. zł, tj. o 104,7% (w 1999 – 636,5 tys. zł).

Roboty publiczne

Podmiotem organizującym roboty publiczne są organy samorządu terytorialnego i administracji rządowej. Na finansowanie robót publicznych przeznaczono 11,7% ogólnych środków na aktywne formy ograniczenia bezrobocia. Wydatki za 2000 r. wyniosły 222.476,06 zł i stanowiły 85,3% przyznanego limitu na ten cel. Na dzień 31.12.2000 r. złożone w urzędzie wnioski kształtowały się w wysokości 30.979,69 zł.

W porównaniu do roku 1999 nastąpił znaczący spadek w wydatkowanych środkach o kwotę 433,3 tys. zł, tj. o 195,0 % (w 1999 – 655,7 tys. zł).

Szkolenia i przekwalifikowania

Na szkolenia, przekwalifikowania i przyuczenia do zawodu przeznaczono 7,4% ogólnych środków na aktywne formy przeciwdziałania bezrobociu. Wydatki od I-XII)2000 wyniosły 154.989,00 zł, co stanowi 95,0% przyznanego na ten cel limitu.

Z powyższej kwoty wypłacono:

- dodatki szkoleniowe na łączną kwotę 18.790,93 zł,
- koszty szkoleń oraz delegacje za dojazdy do ośrodków szkolących na kwotę 136.198,07 zł.

W porównaniu do roku 1999 nastąpił nieznaczny wzrost w wydatkowanych środkach o kwotę 10,9 tys. zł, tj. 7,6% (w 1999 – 144,1 tys. zł).

Pożyczki

Od I-XII)2000 udzielono 48 pożyczek na rozpoczęcie działalności gospodarczej. Pomimo szerokiego propagowania wśród zakładów pracy możliwości otrzymania pożyczki na utworzenie dodatkowych miejsc pracy, zakłady nie były zainteresowane tą formą współpracy. Kwota wydatkowanych na pożyczki środków wyniosła 657.000,00 zł, co stanowi 74,9% wykonania. Przeciętna wysokość pożyczki wyniosła 13.687,50 zł.

W porównaniu do roku 1999 nastąpił wzrost w wydatkowanych środkach o kwotę 145,6 tys. zł, tj. o 28,5% (w 1999 – 511,4 tys. zł).

Aktywizacja zawodowa absolwentów:

Wysokość środków na aktywizację zawodową absolwentów stanowiła 32,3% w ogólnych środkach na aktywne formy ograniczania bezrobocia. Wydatki z tego tytułu wyniosły 508.942,46 zł i składają się na nie:

- refundacje wynagrodzeń absolwentów w wysokości 132.567,05 zł,
- wynagrodzenie dla osób nadzorujących staż absolwentów w wysokości 4.507,13 zł,
- stypendia za okres stażu w wysokości 363.038,76 zł,
- stypendia za okres szkoleń w wysokości 8.829,52 zł.

W limicie środków na aktywizację absolwentów uwzględniono naliczoną składkę na ubezpieczenie społeczne od stypendiów za okres stażu i szkolenia w wysokości 35.675,67 zł (za okres I – IV/2000).

Łączna kwota wydatkowanych środków wraz z naliczoną składką ZUS wyniosła 544.618,13 zł, co stanowi 76,0% wykonania limitu. Brak środków finansowych uniemożliwił realizację zobowiązań wynikających ze złożonych w urzędzie wniosków na kwotę 83.082,49 zł.

W porównaniu do roku 1999 nastąpił znaczny spadek w wydatkowanych środkach w wysokości 655,3 tys. zł, tj. o 128,8% (w 1999 – 1.164,2 tys. zł).

Refundacja składki ZUS za osoby zatrudnione w zakładzie pracy

Urząd dokonał refundacji składki ZUS w wysokości 2.000,00 zł, co stanowi 40,0% przyznanego limitu na ten cel. Refundacji składki dokonano za 2 osoby i dla dwóch zakładów pracy. Zobowiązania z tytułu składki ZUS na dzień 31.12.2000 r. wyniosły 1,0 tys. zł.

W porównaniu do roku 1999 nastąpił wzrost wydatkowanych środków o kwotę 1,0 tys. zł, tj. 100,0 % (w 1999 – 1,0 tys. zł).

Programy specjalne

Powiatowy Urząd Pracy dokonał refundacji kosztów rzeczowych jednemu zakładowi pracy. Refundacja kosztów rzeczowych w ramach programu specjalnego wyniosła 46.570,00 zł, co stanowiło 100,0% limitu przyznanego na ten cel.

Programy specjalne stanowiły 2,1% środków na aktywne formy ograniczania bezrobocia. Nadmieniam się, że powyższa kwota jest kontynuacją umowy z 1999 r.

Przygotowanie zawodowe młodocianych pracowników i uczniów oraz premia opiekuna praktyk uczniowskich

Wysokość wydatkowanych środków dotyczących refundacji młodocianych pracowników i uczniów wyniosła 966.039,82 zł, natomiast zrefundowana przez urząd premia dla opiekuna praktyk uczniowskich – 10.043,31 zł.

Zobowiązania finansowe na dzień 31.12.2000 r. wyniosły 539.895,26 zł.

W porównaniu do roku 1999 nastąpił spadek wydatkowanych środków w wysokości 426,9 tys. zł, tj. o 43,7% (w 1999 – 1.403,0 tys. zł).

Inne wydatki

W kwocie pozostałych wydatków w wysokości 157.429,15 zł znajdują się:

- wypłacone zasiłki porodowe dla osób pobierających zasiłki dla bezrobotnych w wysokości 11.761,71 zł,
- poradnictwo zawodowe w wysokości 427,00 zł,
- informatyka (archiwum rynku pracy; zakup materiałów dotyczących eksploatacji systemu informatycznego) w wysokości 9.109,45 zł,
- zwrot kosztów przejazdu członków rady zatrudnienia w wysokości 135,80 zł,
- prowizje bankowe w wysokości 58.413,74 zł,
- opłaty pocztowe i sądowe w wysokości 77.581,45 zł.

Zobowiązania finansowe na dzień 31.12.2000 r. wyniosły 1.859,13 zł.

Analizując wydatki roku 2000 należy zaznaczyć, iż największą kwotę wydatkowano na zasiłki dla bezrobotnych, które stanowiły w strukturze procentowej wydatków aż 84,4%. Niewielki udział procentowy tj. 9,8% w ogólnych wydatkach stanowiły środki na aktywizację bezrobotnych. Pozostałe wydatki kształtowały się na poziomie roku 1999.

Wnioski.

1. Według stanu na koniec 2000 roku nastąpił wzrost liczby bezrobotnych w stosunku do 1999 roku o 21,8%.
Utrzymuje się stała tendencja wzrostu liczby bezrobotnych w IV kwartale, co potwierdza sezonowość zatrudnienia oraz w miesiącu czerwcu w związku z napływem absolwentów.
2. Z roku na rok stopa bezrobocia w powiecie wzrosła o 2,9 punktu procentowego.
Tendencję wzrostu wskaźnika bezrobocia rejestrowanego odnotowano również w każdej z gmin wchodzących w skład powiatu.
3. (Nadal utrzymuje się duży ruch bezrobotnych z przewagą odpływu z ewidencji bezrobotnych.
4. Mniejszy w stosunku do 1997 roku był odpływ do pracy (o 8,6 punktu procentowego, w 1998 roku 57,4%).
5. Zwiększyły się w 1998 roku liczba rejestracji po raz pierwszy, co może być wynikiem wyższego demograficznego z lat osiemdziesiątych.
6. Zmniejszył się udział bezrobotnych ogółem zamieszkałych na wsi o 4,1 punktu procentowego oraz udział kobiet o 3,4 punktu procentowego. Nadal wśród bezrobotnych przeważają osoby zamieszkałe na wsi (stanowią one 61,9% ogółu).
7. Wskaźnik odpływu do pracy osób bezrobotnych zamieszkałych na wsi był wyższy od odpływu z miast o 5,8 punktu procentowego (wskaźnik dla wsi to 59,6, dla miast 53,8, natomiast ogółem wynosi on 57,4 procent).
8. Bezrobocie jest nadal sfeminizowane; na 100 bezrobotnych mężczyzn przypadało 168 bezrobotnych kobiet, a udział procentowy w ogólnej liczbie wynosił odpowiednio 62,6 % dla kobiet i 37,4% dla mężczyzn.
9. Zmniejszyła się wskaźnik zasiłkobiorców, w 1998 roku wskaźnik ten wynosił 23,6%.
10. Bezrobocie charakteryzuje młody wiek, 40,9% ogółu bezrobotnych stanowiły osoby w wieku od 18 do 24 lat, oraz zawodowy poziom wykształcenia – 39,9%. Odnotowuje się również tendencję podwyższania poziomu wykształcenia.
11. Wskaźnik długotrwałego bezrobocia wyniósł 28,0%, w tym kobiety stanowiły 89,8% (w 1997 roku – 88,0%).
12. Zmniejszyła się liczba ofert zarejestrowanych w urzędzie pracy o 21,2% (1213 ofert wpłynęło).

Reasumując należy stwierdzić że:

- 1) Pomimo zmniejszenia się liczby bezrobotnych i stopy bezrobocia, sytuację na rynku pracy w 1998 roku należy ocenić jako niekorzystną. Zmniejszył się odpływ do pracy i zmniejszyła się ilość ofert pracy zgłoszonych do urzędu pracy, co oznacza że zmniejsza się popyt na pracę.
- 2) Zwiększa się napływ ludzi młodych do rejestracji w wieku od 18 do 24 lat, co powoduje, iż ta grupa dominuje wśród ogółu i wymaga interwencji w postaci tworzenia programów zatrudnienia.
- 3) Rośnie udział kobiet wśród bezrobotnych, a 90% z nich to osoby długotrwale bezrobotne.
- 4) Do pozytywnej tendencji należy zaliczyć większe zmniejszenie się liczby bezrobotnych zamieszkałych na wsi oraz większy odpływ do pracy.

Niski procent zasiłkobiorców (23,6%) oraz zmniejszenie się popytu na pracę wpływa na obniżenie dochodów ludności co może powodować różne dysfunkcje społeczne.

TABLICA 1. STAN I STRUKTURA BEZROBOCIA

Stan na końcu okresu

	1999	2000	Wzrost/ spadek	1999=100%
Ogółem	5 971	7 272	1 301	121,8%
z tego:	4 708	6084	1 376	129,2%
-osoby poprzednio pracujące				
w tym:				
zwolnione z przyczyn dotyczących zakładu pracy	424	127	-297	30,0%
- osoby dotychczas nie pracujące	1 263	1188	-75	94,1%
w tym absolwenci	423	482	59	113,9%
z tego:				
szkół wyższych	29	28	-1	96,6%
liceów ogólnokształcących	34	27	-7	79,4%
policealnych i średnich zawodowych	171	197	26	115,2%
zasadniczych zawodowych	184	223	39	121,2%
pozostałych	5	7	2	140,0%
Kobiety	3 619	4303	684	118,9%
z tego:	2 697	3462	765	128,4%
-osoby poprzednio pracujące				
w tym:				
zwolnione z przyczyn dotyczących zakładu pracy	265	57	-208	21,5%
- osoby dotychczas nie pracujące	922	841	-81	91,2%
w tym absolwenci	256	282	26	110,2%
z tego:				
szkół wyższych	17	22	5	129,4%
liceów ogólnokształcących	32	25	-7	78,1%
policealnych i średnich zawodowych	126	140	14	111,1%
zasadniczych zawodowych	80	94	14	117,5%
pozostałych	1	1	0	100,0%
Mężczyźni	2 352	2 969	617	126,2%
z tego:	2 011	2 622	611	130,4%
-osoby poprzednio pracujące				
w tym:				
zwolnione z przyczyn dotyczących zakładu pracy	159	70	-89	44,0%
- osoby dotychczas nie pracujące	341	347	6	101,8%
w tym absolwenci	167	200	33	119,8%
z tego:				
szkół wyższych	12	6	-6	50,0%
liceów ogólnokształcących	2	2	0	100,0%
policealnych i średnich zawodowych	45	57	12	126,7%
zasadniczych zawodowych	104	129	25	124,0%
pozostałych	4	6	2	150,0%

**TABLICA 2. BEZROBOTNI ZAREJESTROWANI
ORAZ STOPA BEZROBOCIA (DLA POWIATU)
I WSKAŹNIK BEZROBOCIA REJESTROWANEGO (DLA GMIN)**

Stan na końcu okresu

	Bezrobotni zarejestrowani			Stopa bezrobocia , wskaźnik bezrobocia rejestrowanego		
	1999	2000	wzrost/spadek	1999	2000	wzrost/spadek
Powiat	5971	7272	1301	15,7	18,8	3,1
m. Czarnków	737	1038	301	7,0	13,5	6,5
g. Czarnków	635	800	165	7,8	12,9	5,1
g. Połajewo	294	389	95	5,8	10,9	5,1
g. Lubasz	415	508	93	8,1	12,9	4,8
g. Drawsko	304	351	47	6,4	10,1	3,7
mg. Trzcianka	1934	2276	342	10,1	15,4	5,3
mg. Wieleń	1104	1241	137	11,0	16,4	5,4
mg. Krzyż	548	669	121	7,4	12,7	5,3

TABLICA 3. BEZROBOTNI ZAMIESZKALI NA WSI

Stan na końcu okresu

	1999	2000	wzrost/spadek
Powiat	3112	3681	569

TABLICA 4. WYBRANE KATEGORIE BEZROBOTNYCH

Stan na końcu okresu

Wyszczególnienie	1999		2000			
	ogółem	kobiety	I półrocze		II półrocze	
			ogółem	kobiety	ogółem	kobiety
	w liczbach bezwzględnych					
Bezrobotni zarejestrowani w tym:	5971	3619	6132	3747	7272	4303
-niepełnosprawni	88	57	101	53	129	78
-zamieszkali na wsi w tym	3112	1832	3070	1828	3681	2105
-posiadający gospodarstwo	10	6	8	4	10	4
	w odsetkach					
Bezrobotni zarejestrowani w tym:	100,0%	100,0%	100,0%	100,0%	100,0%	100,0%
-niepełnosprawni	1,5%	1,6%	1,6%	1,4%	1,8%	1,8%
-zamieszkali na wsi w tym	52,1%	50,6%	50,1%	48,8%	50,6%	48,9%
-posiadający gospodarstwo	0,2%	0,2%	0,1%	0,1%	0,1%	0,1%

TABLICA 5. BEZROBOTNI ZAREJESTROWANI Z PRAWEM DO ZASIŁKU

Stan na końcu okresu

Wyszczególnienie	1999		2000			
	ogółem	kobiety	I półrocze		II półrocze	
			ogółem	kobiety	ogółem	kobiety
Bezrobotni zarejestrowani z prawem do zasiłku	1702	772	1692	743	2150	907
z tego:						
- osoby poprzednio pracujące,	1679	772	1661	742	2106	906
- w tym:						
zwolnieni z przyczyn dotyczących zakładu pracy	219	100	268	119	126	56
- osoby dotychczas nie pracujące	23	0	31	1	44	1

**TABLICA 6. BEZROBOTNI ZAREJESTROWANI "NAPŁYW"
i WYREJESTROWANI "ODPŁYW" W LATACH 1999-2000**

	1999	2000					w %
		ogółem	Kwartaly				
			I	II	III	IV	
w liczbach bezwzględnych							
Nowo zarejestrowani bezrobotni "napływ"	7079	7104	1535	1705	1901	1963	100,0
w tym powracający do rejestracji:							
- po raz pierwszy	1880	2551	371	669	854	657	35,9
- po raz kolejny (od 1990r.)	5199	4553	1164	1036	1047	1306	64,1
w tym powracający do rejestracji:							
- po pracach interwencyjnych	196	118	52	40	8	18	1,7
- po robotach publicznych	109	46	21	12	5	8	0,6
- po szkoleniu	354	293	39	161	28	65	4,1
Wyrejestrowani bezrobotni "odpływ"	5488	5803	1471	1608	1536	1188	100,0
w tym z powodu:							
- podjęcia pracy	3147	3311	926	891	848	646	57,1
z tego:							
- pracy stałej	2375	2551	695	644	651	561	44,0
- prac interwencyjnych	369	313	83	121	76	33	5,4
- robót publicznych	198	92	18	44	21	9	1,6
- pracy sezonowej	161	307	120	68	84	35	5,3
- otrzymania pożyczki na uruchomienie działalności gospodarczej	44	48	10	14	16	8	0,8
- nie potwierdzenie gotowości do pracy	1393	1545	312	408	426	399	26,6
- rozpoczęcia szkolenia i stażu	505	435	125	151	108	51	7,5
- nabycia uprawnień do zasiłku lub świadc.							
przedemerytalnego	56	189	49	82	46	12	3,3

**TABLICA 7. ZAREJESTROWANI BEZROBOTNI ABSOLWENCI "NAPŁYW"
i WYREJESTROWANI "ODPŁYW" W 2000 r.**

WYSZCZEGÓLNIENIE	Ogółem	Kwartały				W odsetkach
		I	II	III	IV	
	w liczbach bezwzględnych					
Nowo zarejestrowani absolwenci "napływ"	1084	110	245	476	253	100,0%
z tego powracający do rejestracji:						
- po raz pierwszy	836	62	162	438	174	77,1%
- po raz kolejny (od 1990r.)	248	48	83	38	79	22,9%
w tym powracający do rejestracji:						
- po szkoleniu	22	0	17	0	5	2,0%
- po stażu	115	9	35	16	55	10,6%
Wyrejestrowani absolwenci "odpływ"	1025	208	341	280	196	100,0%
w tym z powodu:						
- podjęcia pracy:	370	76	64	117	113	36,1%
w tym:						
* w ramach refundacji	166	18	20	71	57	16,2%
- rozpoczęcia szkolenia	38	10	10	2	16	3,7%
- rozpoczęcia stażu pracy	133	50	13	54	16	13,0%

TABLICA 8. BEZROBOTNI, KTÓRZY PODJĘLI PRACĘ W LATACH 1999-2000

WYSZCZEGÓLNIENIE	1999	2000				
		ogółem	kwartały			
			I	II	III	IV
		w liczbach bezwzględnych				
Ogółem	3147	3311	926	891	848	646
kobiety	1334	1381	441	304	325	311
mężczyźni	1813	1930	485	587	523	335
z tego z ogółu bezrobotnych, którzy podjęli pracę:						
- osoby poprzednio pracujące	2470	2851	770	799	722	560
w tym:						
zwolnieni z przyczyn zakładu pracy	206	283	105	95	57	26
- osoby dotychczas nie pracujące	677	460	156	92	126	86
w tym:						
absolwenci szkół	408	370	76	64	117	113
z tego:						
wyższych	26	26	6	7	11	2
średnich ogólnokształcących	19	13	4	3	4	2
policealnych i średnich zawodowych	167	148	27	28	46	47
zasadniczych zawodowych	194	181	37	26	56	62
pozostałych	2	2	2	0	0	0
			w odsetkach			
			100,0	100,0	100,0	100,0
	100,0%	100,0%	%	%	%	%
kobiety	42,4%	41,7%	47,6%	34,1%	38,3%	48,1%
mężczyźni	57,6%	58,3%	52,4%	65,9%	61,7%	51,9%
z tego z ogółu bezrobotnych, którzy podjęli pracę:						
- osoby poprzednio pracujące	78,5%	86,1%	83,2%	89,7%	85,1%	86,7%
w tym:						
zwolnieni z przyczyn zakładu pracy	6,5%	8,5%	11,3%	10,7%	6,7%	4,0%
- osoby dotychczas nie pracujące	21,5%	13,9%	16,8%	10,3%	14,9%	13,3%
w tym:						
absolwenci szkół	13,0%	11,2%	8,2%	7,2%	13,8%	17,5%
z tego:						
wyższych	0,8%	0,8%	0,6%	0,8%	1,3%	0,3%
średnich ogólnokształcących	0,6%	0,4%	0,4%	0,3%	0,5%	0,3%
policealnych i średnich zawodowych	5,3%	4,5%	2,9%	3,1%	5,4%	7,3%
zasadniczych zawodowych	6,2%	5,5%	4,0%	2,9%	6,6%	9,6%
pozostałych	0,1%	0,1%	0,2%	0,0%	0,0%	0,0%

**TABLICA 9. ZAREJESTROWANI BEZROBOTNI
POSIADAJĄCY PRAWO DO ZASIŁKU**

Stan na końcu okresu.

	1999	2000	+/- w porównaniu z rokiem 1999	wzrost w %
	w liczbach bezwzględnych			
Powiat	1702	2150	448	26,3%
m. Czarnków	131	342	211	161,1%
g. Czarnków	128	232	104	81,3%
g. Lubasz	94	153	59	62,8%
g. Drawsko	67	128	61	91,0%
g. Połajewo	65	116	51	78,5%
mg. Trzcianka	565	621	56	9,9%
mg. Krzyż	191	206	15	7,9%
mg. Wieleń	461	352	-109	-23,6%

TABLICA 10. BEZROBOTNI ZAREJESTROWANI WEDŁUG WIEKU

Stan na końcu okresu.

Wyszczególnienie	1999		2000	
	w liczbach bezwzględnych	w odsetkach	w liczbach bezwzględnych	w odsetkach
Ogółem	5971	100,0%	7272	100,0%
z tego w grupach wieku:				
15-17	3	0,1%	2	0,0%
18-24	2019	33,8%	2298	31,6%
25-34	1514	25,4%	1898	26,1%
35-44	1501	25,1%	1775	24,4%
45-54	873	14,6%	1228	16,9%
55-59	55	0,9%	60	0,8%
60 lat i więcej	6	0,1%	11	0,2%

**TABLICA 11. BEZROBOTNI ZAREJESTROWANI
WEDŁUG POZIOMU WYKSZTAŁCENIA**

Stan na końcu okresu.

Wyszczególnienie	1999		2000	
	w liczbach bezwzględnych	w odsetkach	w liczbach bezwzględnych	w odsetkach
Ogółem	5971	100,0%	7272	100,0%
z tego z wykształceniem:				
- wyższe	75	1,3%	111	1,5%
- policealne i średnie zawodowe	1388	23,2%	1748	24,0%
- średnie ogólnokształcące	291	4,9%	321	4,4%
- zasadnicze zawodowe	2301	38,5%	2691	37,0%
- podstawowe i niepełne zawodowe	1916	32,1%	2401	33,0%

TABLICA 12. BEZROBOTNI ZAREJESTROWANI WEDŁUG STAŻU PRACY

Stan na końcu okresu

Wyszczególnienie	1999		2000	
	w liczbach bezwzględnych	w odsetkach	w liczbach bezwzględnych	w odsetkach
Ogółem	5971	100,0%	7272	100,0%
z tego:				
do 1 roku	747	12,5%	841	11,6%
1-5	1005	16,8%	1664	22,9%
5-10	869	14,6%	1035	14,2%
10-20	1332	22,3%	1527	21,0%
20-30	701	11,7%	942	13,0%
30 i więcej	54	0,9%	75	1,0%
bez stażu	1263	21,2%	1188	16,3%

TABLICA 13. BEZROBOTNI WEDŁUG CZASU POZOSTAWANIA BEZ PRACY

Wyszczególnienie	Ogółem	Czas pozostawania bez pracy w miesiącach					
		do 1	1-3	3-6	6-12	12-24	pow. 24
1999 r.							
Ogółem	5971	490	941	1157	1476	1090	817
Wiek w latach							
15-17	3	0	1	2	0	0	0
18-24	2019	200	381	510	516	295	117
25-34	1514	112	227	263	368	302	242
35-44	1501	120	215	227	369	289	281
45-54	873	58	109	144	212	194	156
55-59	55	0	8	11	9	10	17
60 i więcej	6	0	0	0	2	0	4
Wykształcenie							
- wyższe	75	9	20	25	11	10	0
- policealne i średnie zawodowe	1388	114	225	274	374	250	151
- średnie ogólnokształcące	291	21	31	59	73	58	49
- zasadnicze zawodowe	2301	215	393	485	574	378	256
- podstawowe i niep. podstawowe	1916	131	272	314	444	394	361
Staż pracy							
do 1 roku	747	46	128	110	176	127	160
1-5	1005	95	175	206	250	165	114
5-10	869	82	145	151	189	170	132
10-20	1332	96	186	207	335	264	244
20-30	701	69	104	138	199	133	58
30 i więcej	54	9	15	9	10	4	7
bez stażu	1263	93	188	336	317	227	102
2000 r.							
Ogółem	7272	432	1293	1208	1564	1514	1261
Wiek w latach							
15-17	2	0	1	0	1	0	0
18-24	2298	160	525	496	483	448	186
25-34	1898	120	290	289	415	396	388
35-44	1775	97	271	247	391	393	376
45-54	1228	54	197	169	265	262	281
55-59	60	0	7	7	9	14	23
60 i więcej	11	1	2	0	0	1	7
Wykształcenie							
- wyższe	111	10	24	38	20	16	3
- policealne i średnie zawodowe	1748	97	335	325	388	356	247
- średnie ogólnokształcące	321	14	45	48	68	72	74
- zasadnicze zawodowe	2691	193	488	480	577	574	379
- podstawowe i niep. podstawowe	2401	118	401	317	511	496	558
Staż pracy							
do 1 roku	841	37	117	110	161	187	229
1-5	1664	112	305	250	390	369	238
5-10	1035	68	182	160	237	195	193
10-20	1527	88	241	204	341	340	313
20-30	942	62	179	159	249	185	108
30 i więcej	75	2	17	15	20	13	8
bez stażu	1188	63	252	310	166	225	172

**TABLICA 14. LICZBA OFERT PRACY ZGŁOSZONYCH W 1999 i 2000
WG MIAST I GMIN**

Miasto i gmina	1999	2000
Miasto Czarnków	457	436
Gmina Czarnków	207	146
Gmina Lubasz	233	125
Gmina Połajewo	90	95
Gmina Drawsko	168	231
Miasto i Gmina Krzyż	79	116
Miasto i Gmina Trzcianka	536	653
Miasto i Gmina Wieleń	212	340
Ogółem	1982	2142

**TABLICA 15. BEZROBOTNI SKIEROWANI NA SZKOLENIA
WG MIAST I GMIN W LATACH 1999-2000**

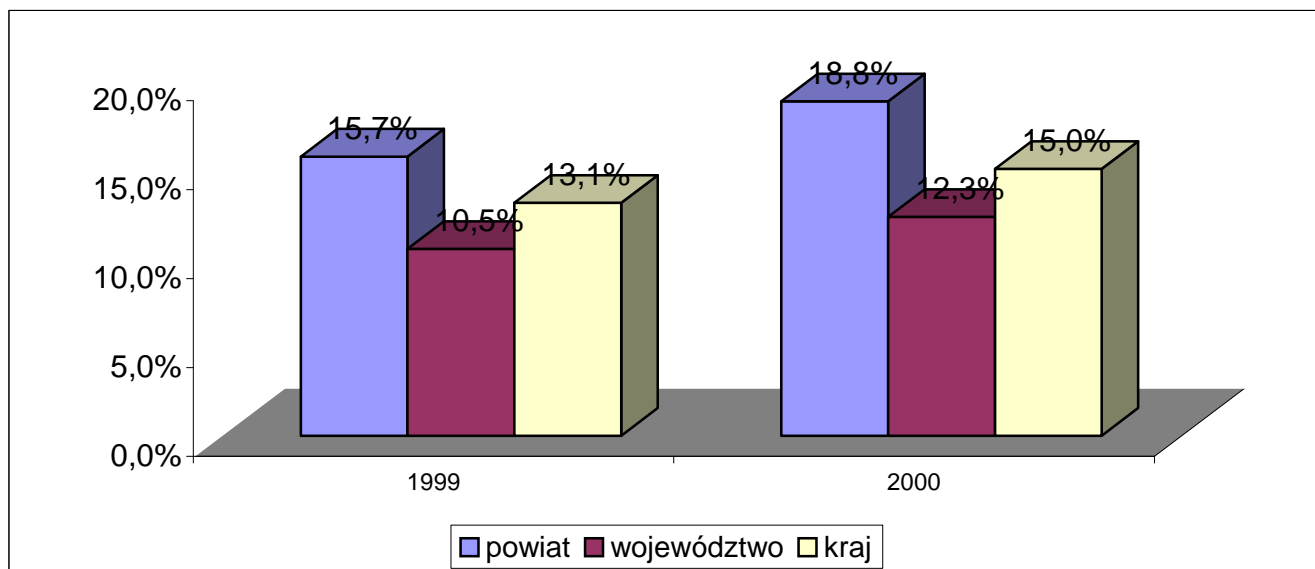
Miasto i gmina	1999	2000
Miasto Czarnków	64	37
Gmina Czarnków	83	44
Gmina Lubasz	41	38
Gmina Połajewo	34	18
Gmina Drawsko	1	5
Miasto i Gmina Krzyż	18	12
Miasto i Gmina Trzcianka	98	108
Miasto i Gmina Wieleń	30	40
RAZEM	369	302

**TABLICA 16. BEZROBOTNI ZATRUDNIENI W RAMACH WYBRANYCH FORM
W LATACH 1999-2000 WG MIAST I GMIN**

Miasto i gmina	Zatrudnieni w ramach			
	Prace interwencyjne		Roboty publiczne	
	1999	2000	1999	2000
Miasto Czarnków	71	61	31	19
Gmina Czarnków	49	39	31	8
Gmina Lubasz	20	18	17	13
Gmina Połajewo	19	8	10	7
Gmina Drawsko	12	4	15	3
Miasto i Gmina Krzyż	28	18	15	8
Miasto i Gmina Trzcianka	120	111	42	20
Miasto i Gmina Wieleń	50	54	37	14
RAZEM	369	313	198	92

Wykres 1

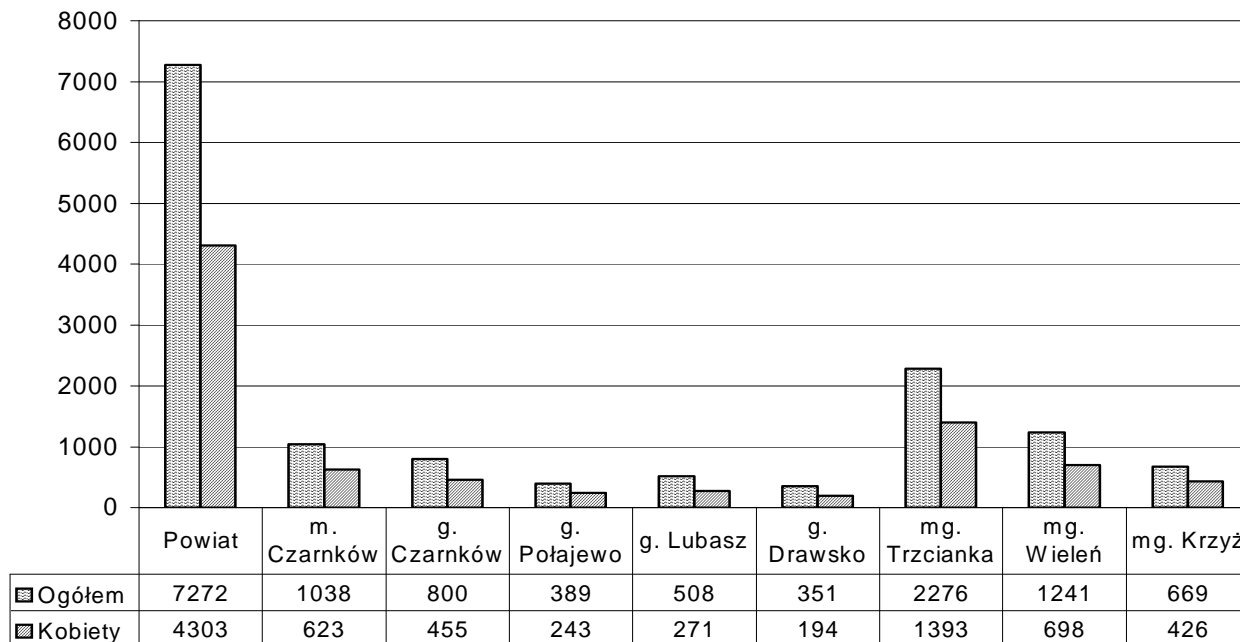
Stopa bezrobocia na koniec roku



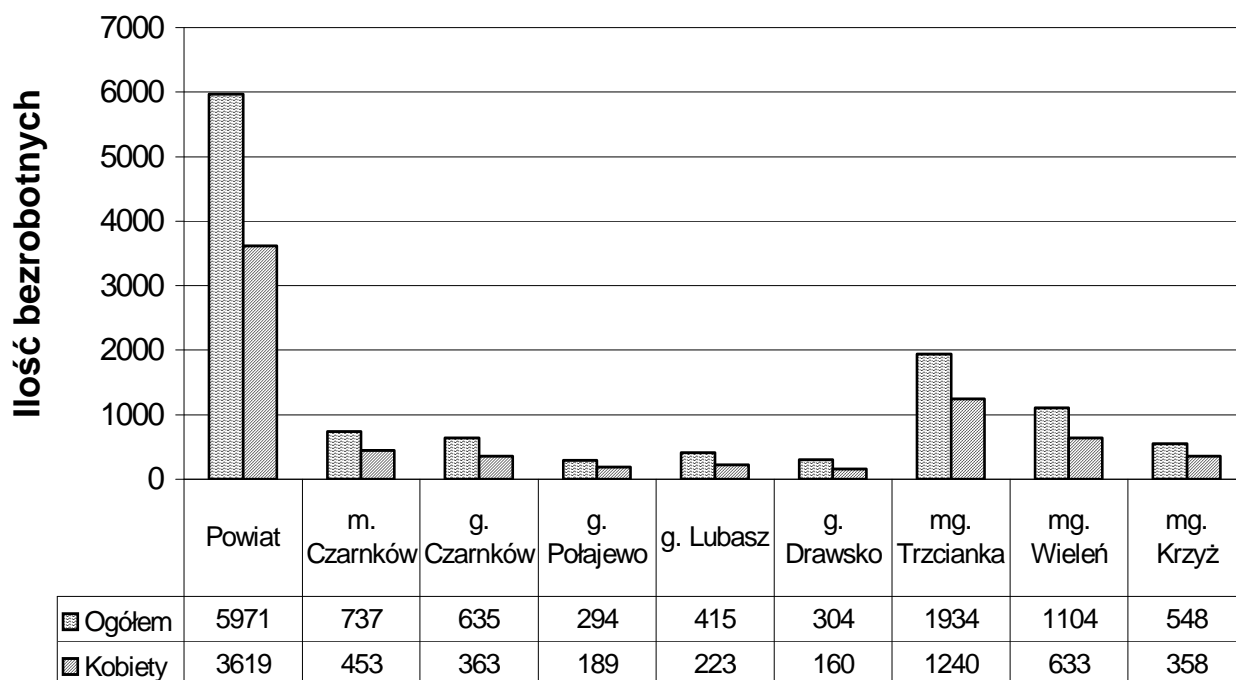
Wykres 1

Liczba bezrobotnych z podziałem na miasta i gminy

Stan na 31.12.2000



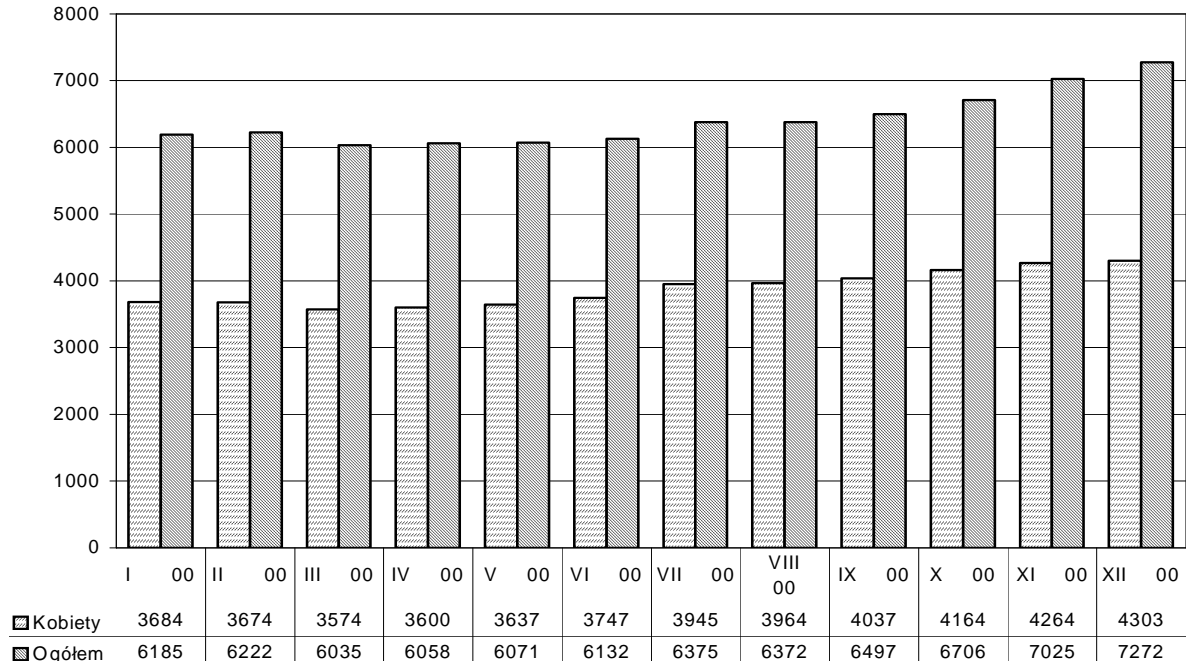
Stan na 31.12.1999



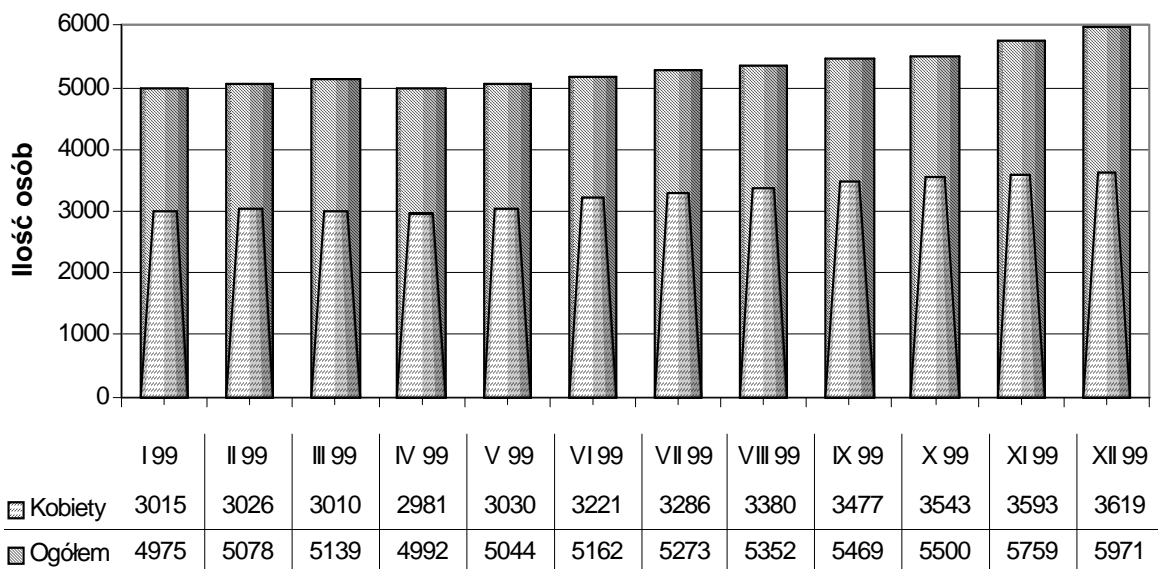
Wykres 2

Liczba bezrobotnych w poszczególnych miesiącach

2000 r.



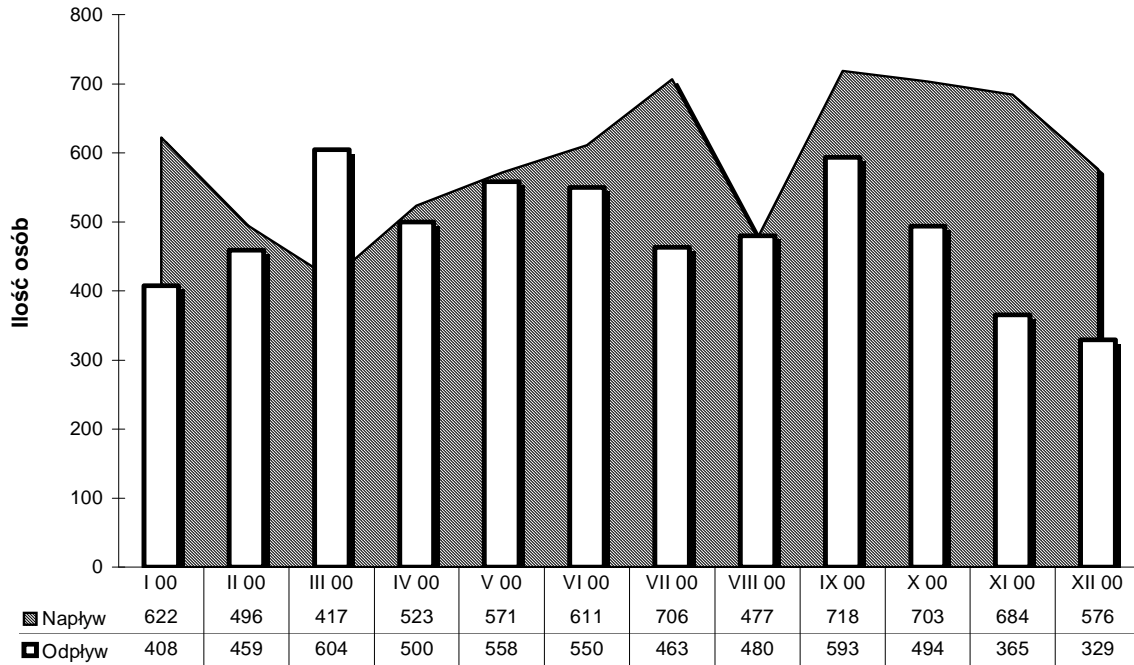
1999 r.



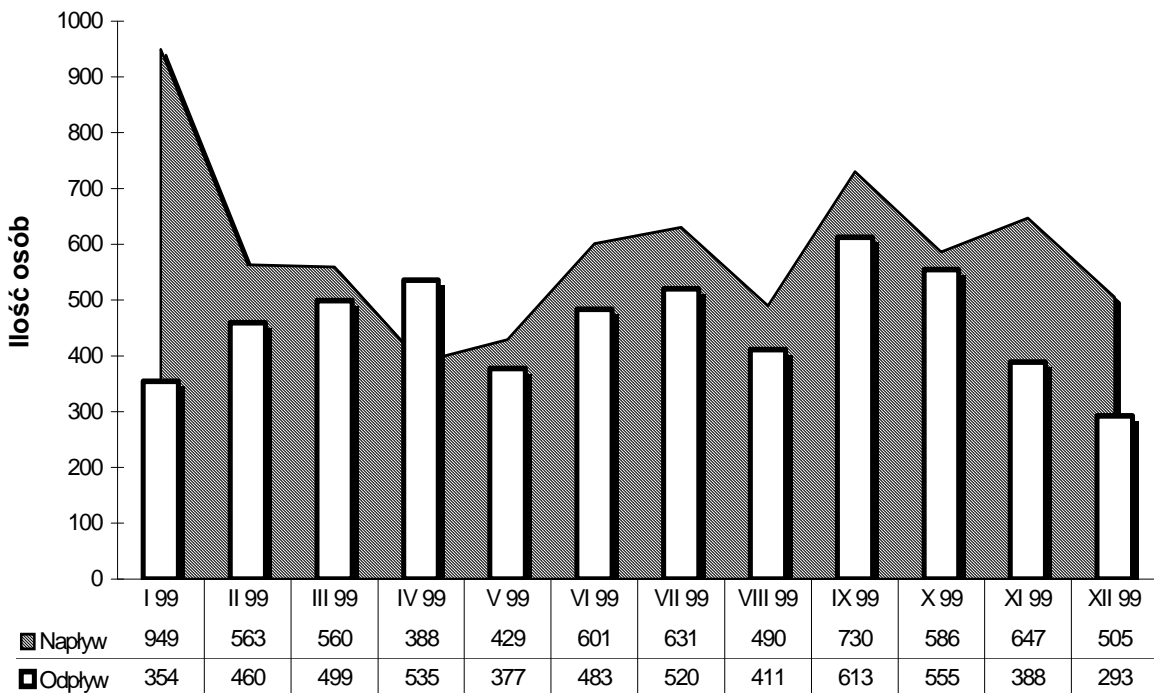
Wykres 3

Stosunek napływu do odpływu w poszczególnych miesiącach

2000 r.



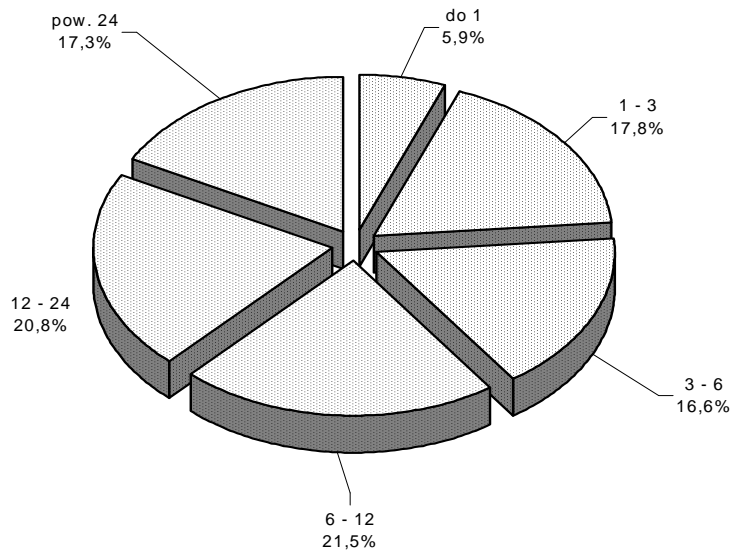
1999 r.



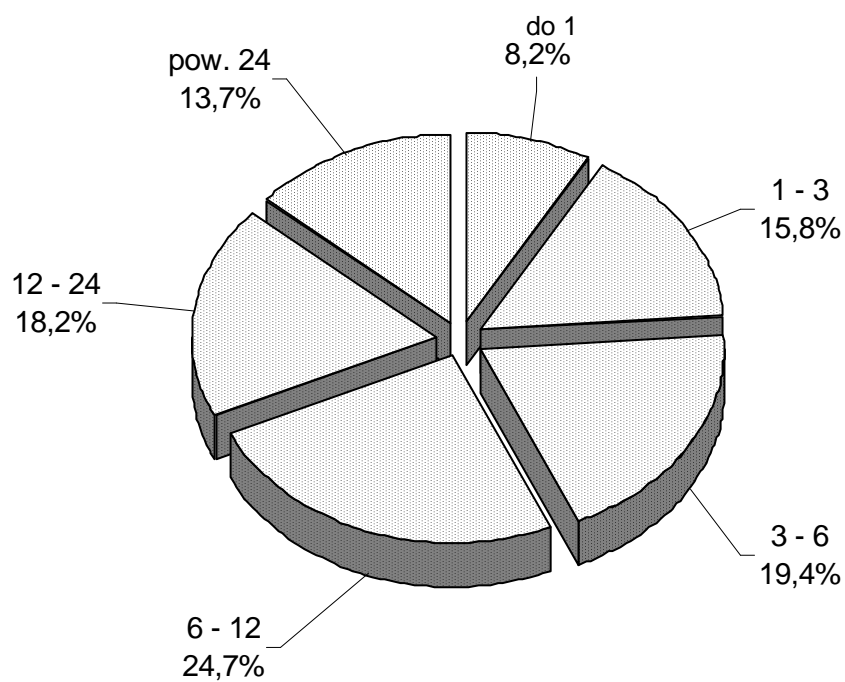
Wykres 4

Bezrobotni wg czasu pozostawania bez pracy w miesiącach

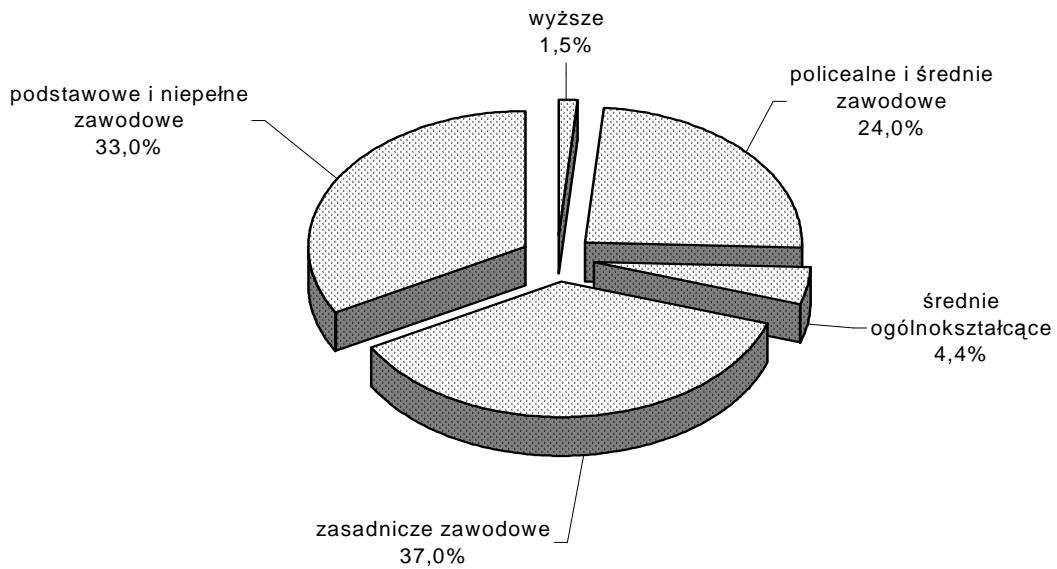
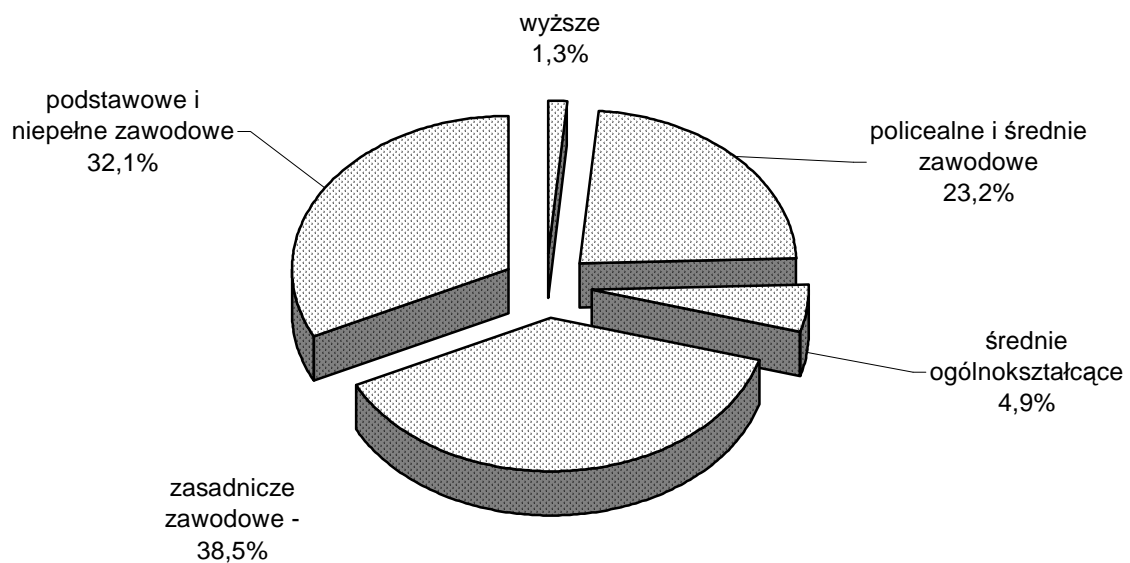
stan na 31.12.2000



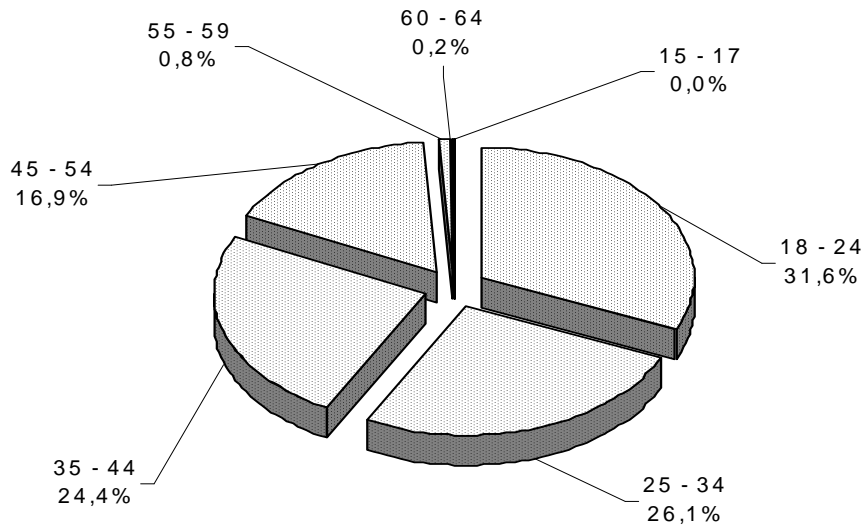
stan na 31.12.1999



Wykres 5

Bezrobotni według wykształcenia**stan na 31.12.2000****stan na 31.12.1999**

Wykres 6

Bezrobotni wg wieku**stan na 31.12.2000****stan na 31.12.1999**