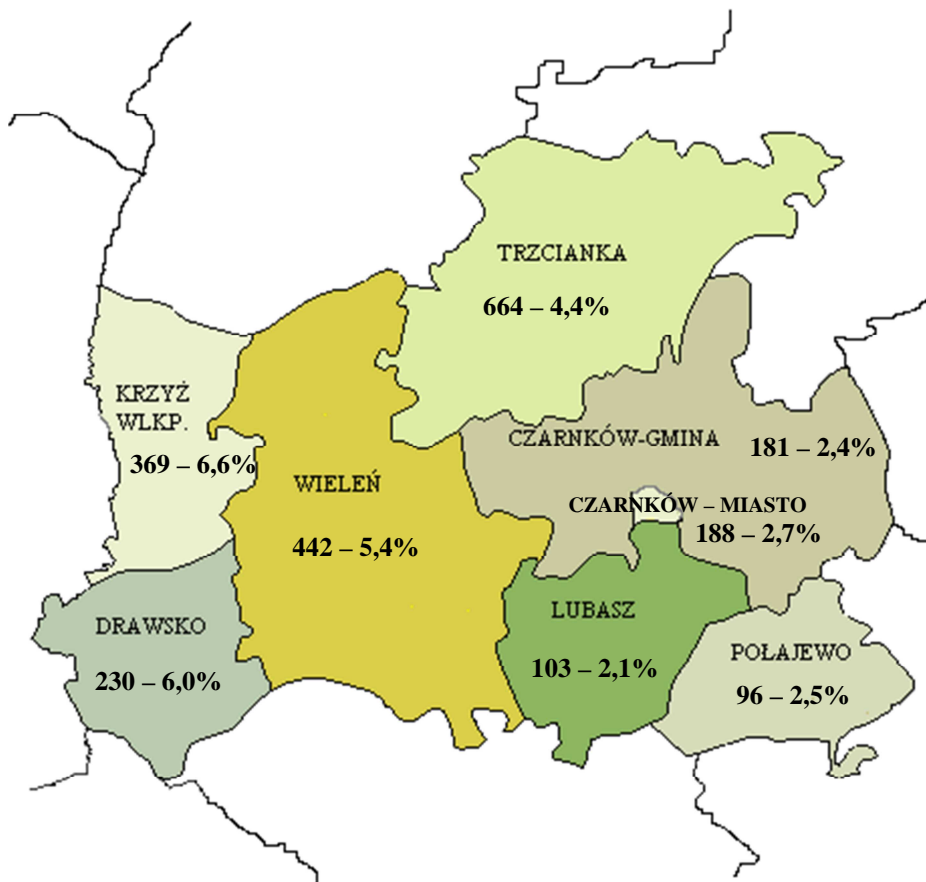




POWIATOWY URZĄD PRACY W CZARNKOWIE
UL. PRZEMYSŁOWA 2A , 64-700 CZARNKÓW



**SYTUACJA NA POWIATOWYM RYNKU PRACY
NA KONIEC GRUDNIA 2016 ROKU**

1. Stan i zmiany w poziomie bezrobotnych

Liczba bezrobotnych zarejestrowanych w urzędzie pracy powiatu czarnkowsko-trzcianeckiego na koniec **grudnia 2016r.** wynosiła **2 273 osoby** i była wyższa o **130 osób** tj. o **6,1%** w stosunku do listopada 2016 roku. W porównaniu do grudnia 2015r. nastąpił spadek liczby bezrobotnych o **432 osoby** tj. o **16,0%**.

Spadek bezrobocia na **koniec grudnia 2016r.** w stosunku do analogicznego okresu roku ubiegłego nastąpił we wszystkich gminach powiatu i przedstawiał się następująco:

- o 41,5% w g. Połajewo (68 osób),
- o 34,0% w g. Lubasz (53 osoby),
- o 24,6% w g. Czarnków (59 osób),
- o 17,2% w m. Czarnków (39 osób),
- o 14,5% w g. Drawsko (39 osób),
- o 13,0% w mg. Krzyż (55 osób),
- o 11,4% w mg. Wieleń (57 osób),
- o 8,5% w mg. Trzcianka (62 osoby).

W stosunku do miesiąca ubiegłego zanotowano wzrost poziomu bezrobocia we wszystkich gminach. Największy wzrost odnotowano w g. Czarnków o 16,0% tj. 25 osób, g. Połajewo o 10,3% tj. 9 osób, mg. Wieleń 6,8% tj. o 42 osoby.

Stan i zmiany w poziomie bezrobocia przedstawiają tabele nr 1 i 2.

Największe natężenie bezrobociem w grudniu 2016r. występowało w mg. Krzyż Wlkp. – 6,6%, najmniejsze w g. Lubasz – 2,1% (stosunek liczby bezrobotnych do ludności w wieku produkcyjnym). W pozostałych gminach wskaźnik bezrobocia rejestrowanego kształtował się na poziomie od 2,4% do 6,0%. Natomiast wskaźnik bezrobocia rejestrowanego dla powiatu, obliczony wyłącznie dla celów porównawczych wynosił 4,1%.

Informacje o wielkości wskaźnika bezrobocia rejestrowanego przedstawiono w tabeli nr 2.

W kraju stopa bezrobocia wynosiła na koniec grudnia 2016r. **8,3%** i w porównaniu do grudnia 2015r. spadła o 1,4 punktu, w stosunku do listopada 2016r. wzrosła o 0,1 punktu.

W województwie stopa bezrobocia wyniosła w końcu grudnia 2016r. **5,0%**. W porównaniu do grudnia 2015r. spadła o 1,1 punktu, a w stosunku do listopada 2016r. nie uległa zmianie.

W **powiecie czarnkowsko-trzcianeckim** stopa bezrobocia wyniosła w końcu grudnia 2016r. **7,0%**. W stosunku do grudnia 2015r. spadła o 1,3 punktu, a w porównaniu do listopada 2016r. wzrosła o 0,4 punktu.

Na terenie województwa **najniższa stopa bezrobocia** wystąpiła w powiecie: poznańskim 2,0% i kępińskim 2,2%.

Powiatami o **najwyższej stopie bezrobocia** były: koniński 12,5%, chodzieski 10,4% i kolski 10,1%.

Struktura bezrobocia

Udział wybranych grup bezrobotnych w ogóle bezrobotnych przedstawiają tabele nr 3, 4, 5 i 6.

Bezrobocie dotyka przede wszystkim osoby o najniższym **poziomie wykształcenia**. Osoby z wykształceniem zasadniczym zawodowym stanowiły **31,1% (706 osób)**, a z wykształceniem gimnazjalnym i niższym **32,0% (727 osób)** ogółu zarejestrowanych. Osoby z wykształceniem wyższym stanowiły **8,4%** (191 osób, w tym 147 kobiet) – **tabela nr 10**.

Wśród zarejestrowanych bezrobotnych dwie największe grupy stanowiły osoby **w wieku 25-34 lata (26,4% - 600 osób)** i w wieku **35-44 lata (20,3% - 462 osoby)** – **tabela nr 11**.

Wśród ogółu bezrobotnych większość stanowili bezrobotni ze **stażem pracy** od 1 do 5 lat (**25,5% - 579 osób**), drugą najliczniejszą grupę stanowili bezrobotni ze stażem pracy od 10 do 20 lat (**17,7% - 402 osoby**), bezrobotni **bez stażu** pracy w liczbie **229** stanowili tymczasem **10,1%** - **tabela nr 12**.

Osoby bezrobotne **bez prawa do zasiłku** w powiecie czarnkowsko-trzcianeckim na koniec grudnia 2016r. stanowili 1.760 osób (77,4% ogółu bezrobotnych), w stosunku do grudnia 2015 roku liczba osób bezrobotnych bez prawa do zasiłku spadła o 400 osób (tj. o 18,5%).

W końcu grudnia br. w ewidencji osób bezrobotnych najczęściej występowali bezrobotni wymagający aktywizacji, z ustalonym II profilem pomocy (1.407 osób tj. 61,9% ogółu), dla których dostępny jest pełen wachlarz usług i instrumentów rynku pracy oraz działań aktywizacyjnych. W stosunku do 743 osób bezrobotnych (32,7%) ustalony został III profil pomocy (osoby najbardziej oddalone od rynku pracy). W tym przypadku bezrobotni mogą skorzystać z pomocy w ramach Programu Aktywizacja i Integracja, działań aktywizacyjnych zleconych przez urząd pracy, programów specjalnych oraz zatrudnienia wspieranego u pracodawcy lub podjęcia pracy w spółdzielni socjalnej. Jedyne 1,1% stanowią osoby bezrobotne aktywne na rynku pracy (z ustalonym I profilem pomocy) – **tabela nr 7**.

2. Płynność bezrobocia

W grudniu 2016r. **zarejestrowało się 458 osób**, co stanowi spadek rejestracji o **34 osoby** w porównaniu do poprzedniego miesiąca i spadek o 157 osób w porównaniu do grudnia 2015 r.

Szczegółowe dane według gmin zawierają tabele nr 18 i 19.

Z ewidencji bezrobotnych w **grudniu 2016r. wyłączono 328 osób** tj. mniej o **96 osób** w porównaniu z miesiącem ubiegłym i mniej o 188 osób w porównaniu do grudnia 2015 r.

Odsetek bezrobotnych wyłączonych z ewidencji z powodu pójścia do pracy w ogóle wyłączonych w miesiącu wynosił 54,6% - 179 osób (dla porównania – w listopadzie 2016r. pracę podjęło 245 osób, co stanowiło 57,8% wyłączeń, natomiast w grudniu 2015r. z powodu podjęcia pracy wyrejestrowano 325 osób – 63,0%).

Szczegółowe informacje z podziałem na gminy zawierają tabele nr 20 i 21.

W 2016 roku **odpływ bezrobotnych przewyższał napływ o 432 osoby** tj. o **7,5%** (napływy 5.748 odpływy 6.180), natomiast w analogicznym okresie 2015r. **odpływ bezrobotnych przewyższał napływ o 1.135 osób** tj. o **18,0%** (napływy 6.314, odpływy 7.449).

Płynność bezrobocia – wśród bezrobotnych w szczególnej sytuacji na rynku pracy.

Wśród nowo zarejestrowanych, wyłączonych bezrobotnych oraz osób podejmujących pracę w 2016 roku dominowały **osoby do 30 roku życia**.

	liczba osób ogółem	osoby do 30 roku życia		w tym osoby do 25 roku życia		osoby pow. 50 roku życia		długotrwale bezrobotni	
		Liczba osób	%*	Liczba osób	%*	Liczba osób	%*	Liczba osób	%*
napływ	458	166	36,2	98	21,4	102	22,3	112	24,5
odpływ	328	156	47,6	98	29,9	50	15,2	78	23,8
podjęcia pracy	179	99	55,3	64	35,8	20	11,2	27	15,1

*% udział napływu, odpływu i podjęć pracy wybranych kategorii bezrobotnych w ogólnej liczbie zarejestrowań, wyłączeń z ewidencji i podjęć pracy.

3. Bezrobotni według zawodów

Na koniec II półrocza 2016r. osoby bezrobotne reprezentowały **564** zawody i specjalności wg poniższej tabeli. Największą liczbowo grupę stanowią osoby bez zawodu (**273 osoby – 12,0%**).

Bezrobotni według dominujących zawodów na koniec grudnia 2016r. (pow. 40 bezrobotnych w zawodzie)

Kod	Zawód	Liczba bezrobotnych	% ogółu osób bezrobotnych zarejestrowanych na dzień 31.12.2016r.
522301	Sprzedawca	217	9,5%
512001	Kucharz	95	4,2%
722204	Ślusarz	79	3,5%

711202	Murarz	58	2,6%
331403	Technik ekonomista	53	2,3%
961302	Robotnik placowy	50	2,2%

4. Oferty pracy

W grudniu 2016r. do Powiatowego Urzędu Pracy w Czarnkowie wpłynęło **177 ofert pracy**, z czego 17 ofert subwencjonowanych. W listopadzie 2016r. było 118 ofert, w tym 50 ofert subwencjonowanych, natomiast w grudniu 2015r. – 136 ofert w tym 30 ofert subwencjonowanych.

Szczegółowe informacje dotyczące ofert pracy znajdują się w tabeli 2.

W 2016 roku urząd dysponował **2.879 ofertami pracy**, (w tym 1.169 ofert subsydiowanych) co stanowi **wzrost o 2,8% - 78 ofert** w odniesieniu do analogicznego okresu 2015 roku, kiedy ofert pracy było 2.801 (w tym 1.329 ofert subsydiowanych).

Oferty pracy według zawodów w II półroczu 2016r. (powyżej 10 w danym zawodzie).

Kod	Nazwa zawodu	Liczba ofert	% ogółu
522301	Sprzedawca	82	6,7%
812106	Operator maszyn i urządzeń metalurgicznych	46	3,7%
933304	Robotnik magazynowy	46	3,7%
515303	Robotnik gospodarczy	43	3,5%
722204	Ślusarz	41	3,3%
732190	Pozostali pracownicy przy pracach przygotowawczych do druku	40	3,2%
931301	Pomocniczy robotnik budowlany	39	3,2%
962290	Pozostali pracownicy wykonujący dorywcze prace proste	38	3,1%
821902	Monter mebli	35	2,8%
721290	Pozostali spawacze i pokrewni	30	2,4%
817290	Pozostali operatorzy maszyn i urządzeń do obróbki drewna	27	2,2%
621001	Drwal / pilarz drzew	24	1,9%

POWIATOWY URZĄD PRACY W CZARNKOWIE

911207	Sprzątaczką biurowa	21	1,7%
531204	Asystent nauczyciela w szkole	19	1,5%
721204	Spawacz	18	1,5%
432103	Magazynier	17	1,4%
722312	Szlifierz metali	17	1,4%
814201	Formierz wyrobów z kompozytów polimerowych	17	1,4%
753303	Szwaczka ręczna	16	1,3%
222101	Pielęgniarka	15	1,2%
411090	Pozostali pracownicy obsługi biurowej	15	1,2%
523002	Kasjer handlowy	15	1,2%
711205	Brukarcz	15	1,2%
753403	Tapicer meblowy	15	1,2%
812190	Pozostali operatorzy maszyn i urządzeń do produkcji i przetwórstwa metali	15	1,2%
818990	Pozostali operatorzy innych maszyn i urządzeń przetwórczych gdzie indziej niesklasyfikowani	15	1,2%
541390	Pozostali pracownicy ochrony osób i mienia	14	1,1%
833203	Kierowca samochodu ciężarowego	13	1,1%
711401	Betoniarz	10	0,8%
821114	Monter urządzeń chłodniczych i gastronomicznych	10	0,8%
834401	Kierowca operator wózków jezdniowych (widłowych)	10	0,8%
911203	Pokojowa	10	0,8%

5. Wydatki Funduszu Pracy

Wydatki Funduszu Pracy w 2016 roku wyniosły **15.723,5** tys. zł i były niższe od wydatków analogicznego okresu roku ubiegłego o 13,9% tj. o 2.538,9 tys. zł. - **tabela 23**. W porównaniu do ubiegłego roku wydatki na obligatoryjne świadczenia dla bezrobotnych są niższe o 12,9% tj. o 927,4 tys. zł., które stanowiły w strukturze procentowej wydatków 39,9% (w 2015r. 39,5%). Wydatki na aktywne formy przeciwdziałania bezrobociu stanowiły 53,8% ogółu wydatków w 2016r. i były niższe o **17,6% tj. o 1.812,5 tys. zł.** w porównaniu do 2015r., kiedy stanowiły 56,2% udziału w strukturze. Mniej środków

wydatkowano na inne wydatki fakultatywne (informatyka, prowizje bankowe, opłaty pocztowe) - o 8,1% tj. o 35,8 tys. zł.

6. Zwolnienia grupowe

W 2016 roku zwolnienia grupowe były w firmach, które zamiar zwolnień pracowników zgłosiły do Powiatowego Urzędu Pracy w Czarnkowie w październiku i listopadzie 2015r.:

- ✓ SPÓŁDZIELNIA INWALIDÓW "PRZYSZŁOŚĆ", Trzcianka zgłosiła zamiar zwolnień: 125 osób z terenu powiatu czarnkowsko – trzcianeckiego, 61 osób otrzymało wypowiedzenie w 2016r., z tego 21 osób zarejestrowało się w urzędzie pracy,
- ✓ WOJEWÓDZKA USŁUGOWASPÓŁDZIELNIA INWALIDÓW, Trzcianka zgłosiła zamiar zwolnień: 26 osób z terenu powiatu czarnkowsko – trzcianeckiego, wszystkie osoby otrzymały wypowiedzenia w 2016r., z tego 12 osób zarejestrowało się w urzędzie.

7. Oświadczenia o zamiarze powierzenia pracy cudzoziemcowi

OŚWIADCZENIA ZAREJESTROWANE PRZEZ PUP W CZARNKOWIE W LATACH 2012-2016

ROK	JEDNOSTKA			OGÓŁEM
	PUP Czarnków	Filia Trzcianka	Filia Wieleń	
2012	5	-	48	53
2013	3	-	40	43
2014	67	4	95	166
2015	173	63	363	599
2016	481	328	302	1.111

W latach 2012-2014 oświadczenia dotyczyły tylko i wyłącznie obywateli Ukrainy, natomiast w latach 2015-2016 obywateli Ukrainy dotyczyła przeważająca część zarejestrowanych oświadczeń (w 2015 roku: 2 oświadczenia dotyczyły obywateli Gruzji, w 2016 roku: obywateli Mołdawii 7 oświadczeń, Armenii 1 oświadczenie, Białorusi 8 oświadczeń).

Wybrane dane o bezrobotnych i działalności PUP Czarnków

		ROK 2015	ROK 2016	Wzrost/spadek do poprzedniego roku	Wskaźnik dynamiki (grudzień 2015 =100)	
Bezrobotni zarejestrowani w ciągu roku " napływ "		6314	5748	-566	-9,0%	
w tym	Kobiety	3187	2871	-316	-9,9%	
	Zarejestrowani po raz pierwszy	912	855	-57	-6,3%	
	Zarejestrowani z prawem do zasiłku	1428	1322	-106	-7,4%	
	Zamieszkali na wsi	3297	2956	-341	-10,3%	
	Długotrwale bezrobotni	2131	1685	-446	-20,9%	
Bezrobotni wyrejestrowani w ciągu roku " odpływ "		7449	6180	-1269	-17,0%	
w tym z powodu	podjęcia pracy	3656	3289	-367	-10,0%	
	w tym	prac interwencyjnych	154	249	95	61,7%
		robót publicznych	45	23	-22	-48,9%
		działalności gospodarczej	161	126	-35	-21,7%
		w ramach refundacji kosztów zatrudnienia bezrobotnego	98	40	-58	-59,2%
		inne	32	193	161	503,1%
	rozpoczęcia szkolenia	255	130	-125	-49,0%	
	rozpoczęcia stażu	572	402	-170	-29,7%	
	rozpoczęcia przygotowania zawodowego dorosłych	-	-	-	-	
	rozpoczęcia pracy społecznie użytecznej	111	51	-60	-54,1%	
niepotwierdzenia gotowości do pracy	1463	779	-684	-46,8%		
Oferty pracy zgłoszone do PUP		2801	2879	78	2,8%	

Tabela 2

**Bezrobotni i oferty pracy według gmin
Stan na 31.12.2016**

	Liczba bezrobotnych		Wzrost/spadek liczby bezrobotnych w porównaniu do XI 2016				Oferty pracy zgłoszone w 2016 roku	Wskaźnik bezrobocia rejestrowanego ¹⁾ na koniec XII 2016	Wzrost/spadek liczby bezrobotnych w porównaniu do XII 2015	
			w liczbach bezwzględnych		w procentach				w liczbach	w %
	Ogółem	Kobiety	Ogółem	Kobiety	Ogółem	Kobiety				
Powiat	2273	1258	130	46	6,1%	3,8%	2.879	4,1%	-432	-16,0%
m. Czarnków	188	94	9	-1	5,0%	-1,1%	348	2,7%	-39	-17,2%
g. Czarnków	181	93	25	9	16,0%	10,7%	286	2,4%	-59	-24,6%
g. Połajewo	96	56	9	7	10,3%	14,3%	76	2,5%	-68	-41,5%
g. Lubasz	103	54	0	-3	0,0%	-5,3%	147	2,1%	-53	-34,0%
g. Drawsko	230	118	6	6	2,7%	5,4%	190	6,0%	-39	-14,5%
mg. Trzcianka	664	348	42	15	6,8%	4,5%	938	4,4%	-62	-8,5%
mg. Wielen	442	262	23	4	5,5%	1,6%	560	5,4%	-57	-11,4%
mg. Krzyż	369	233	16	9	4,5%	4,0%	334	6,6%	-55	-13,0%

¹⁾ Wskaźnik bezrobocia rejestrowanego – liczba bezrobotnych do liczby ludności w wieku produkcyjnym (wg stanu na 31.12.2015r.)

Tabela 3

**Udział wybranych grup bezrobotnych w ich ogólnej liczbie
Stan na 31.12.2016**

	Kobiety		Zamieszkali na wsi		Długotrwale bezrobotni		Osoby posiadające prawo do zasiłku	
	Liczba osób	% ogółu	Liczba osób	% ogółu	Liczba osób	% ogółu	Liczba osób	% ogółu
Powiat	1258	55,3%	1269	55,8%	846	37,2%	513	22,6%
m. Czarnków	94	50,0%	-	-	51	27,1%	54	28,7%
g. Czarnków	93	51,4%	181	100,0%	40	22,1%	53	29,3%
g. Połajewo	56	58,3%	96	100,0%	34	35,4%	19	19,8%
g. Lubasz	54	52,4%	103	100,0%	34	33,0%	28	27,2%
g. Drawsko	118	51,3%	230	100,0%	91	39,6%	49	21,3%
mg. Trzcianka	348	52,4%	249	37,5%	254	38,3%	152	22,9%
mg. Wieleń	262	59,3%	267	60,4%	193	43,7%	80	18,1%
mg. Krzyż	233	63,1%	143	38,8%	149	40,4%	78	21,1%

Tabela 4

**Udział bezrobotnych będących w szczególnej sytuacji na rynku pracy w ogólnej liczbie bezrobotnych
Stan na 31.12.2016**

	Osoby do 25 roku życia		Osoby, które ukończyły szkołę wyższą, do 27 roku życia		osoby w okresie 12 miesięcy od dnia ukończenia nauki		Osoby powyżej 50 roku życia		Osoby bez kwalifikacji zawodowych		Samotnie wychowujące co najmniej jedno dziecko do 18 roku życia	
	Liczba osób	% ogółu	Liczba osób	% ogółu	Liczba osób	% ogółu	Liczba osób	% ogółu	Liczba osób	% ogółu	Liczba osób	% ogółu
Powiat	648	28,5%	348	15,3%	104	4,6%	695	30,6%	730	32,1%	501	22,0%
m. Czarnków	54	28,7%	21	11,2%	4	2,1%	58	30,9%	32	17,0%	36	19,1%
g. Czarnków	64	35,4%	33	18,2%	15	8,3%	53	29,3%	34	18,8%	39	21,5%
g. Połajewo	28	29,2%	19	19,8%	10	10,4%	29	30,2%	23	24,0%	15	15,6%
g. Lubasz	30	29,1%	17	16,5%	7	6,8%	36	35,0%	15	14,6%	23	22,3%
g. Drawsko	74	32,2%	47	20,4%	16	7,0%	60	26,1%	84	36,5%	49	21,3%
mg. Trzcianka	159	23,9%	76	11,4%	29	4,4%	214	32,2%	192	28,9%	137	20,6%
mg. Wieleń	131	29,6%	81	18,3%	16	3,6%	133	30,1%	201	45,5%	108	24,4%
mg. Krzyż	108	29,3%	54	14,6%	7	1,9%	112	30,4%	149	40,4%	94	25,5%

Tabela 5

**Udział bezrobotnych będących w szczególnej sytuacji na rynku pracy w ogólnej liczbie bezrobotnych
Stan na 31.12.2016**

	Niepełnosprawni		Kobiety, które nie podjęły zatrudnienia po urodzeniu dziecka		Osoby bez doświadczenia zawodowego		Osoby bez wykształcenia średniego		Osoby, które po odbyciu kary pozbawienia wolności nie podjęły zatrudnienia	
	Liczba osób	% ogółu	Liczba osób	% ogółu	Liczba osób	% ogółu	Liczba osób	% ogółu	Liczba osób	% ogółu
Powiat	170	7,5%	6	0,3%	323	14,2%	194	8,5%	170	7,5%
m. Czarnków	15	8,0%	-	-	17	9,0%	24	12,8%	15	8,0%
g. Czarnków	14	7,7%	-	-	19	10,5%	12	6,6%	14	7,7%
g. Połajewo	5	5,2%	-	-	13	13,5%	3	3,1%	5	5,2%
g. Lubasz	5	4,9%	-	-	9	8,7%	6	5,8%	5	4,9%
g. Drawsko	9	3,9%	-	-	39	17,0%	3	1,3%	9	3,9%
mg. Trzcianka	93	14,0%	5	0,8%	79	11,9%	84	12,7%	93	14,0%
mg. Wieleń	13	2,9%	-	-	84	19,0%	32	7,2%	13	2,9%
mg. Krzyż	16	4,3%	1	0,3%	63	17,1%	30	8,1%	16	4,3%

Tabela 6

Porównanie udziału wybranych grup bezrobotnych w ich ogólnej liczbie

Powiat	Kobiety		Zamieszkali na wsi		Długotrwale bezrobotni		Osoby posiadające prawo do zasiłku	
	Liczba osób	% ogółu	Liczba osób	% ogółu	Liczba osób	% ogółu	Liczba osób	% ogółu
grudzień 2016	1258	55,3%	1269	55,8%	846	37,2%	513	22,6%
listopad 2016	1212	56,6%	1184	55,2%	812	37,9%	493	23,0%
grudzień 2015	1471	54,4%	1529	56,5%	1161	42,9%	545	20,1%

Powiat	Osoby do 30 roku życia		Osoby do 25 roku życia		Osoby powyżej 50 roku życia		Osoby w okresie 12 miesięcy od dnia ukończenia nauki	
	Liczba osób	% ogółu	Liczba osób	% ogółu	Liczba osób	% ogółu	Liczba osób	% ogółu
grudzień 2016	648	28,5%	348	15,3%	695	30,6%	104	4,6%
listopad 2016	643	30,0%	350	16,3%	643	30,0%	101	4,71%
grudzień 2015	855	31,6%	476	17,6%	796	29,4%	125	4,6%

Powiat	Osoby bez kwalifikacji zawodowego		Niepełnosprawni		Osoby bez doświadczenia zawodowego		Posiadające co najmniej jedno dziecko do 6 roku życia	
	Liczba osób	% ogółu	Liczba osób	% ogółu	Liczba osób	% ogółu	Liczba osób	% ogółu
grudzień 2016	730	32,1%	170	7,5%	323	14,2%	501	22,0%
listopad 2016	681	31,8%	161	7,5%	310	14,5%	484	22,6%
grudzień 2015	852	31,5%	182	6,7%	412	15,2%	563	20,8%

Tabela 7

**Udział bezrobotnych z ustalonym profilem pomocy w ogólnej liczbie bezrobotnych
Stan na 31.12.2016**

	Liczba bezrobotnych z ustalonym profilem pomocy, w tym:		z profilem I		z profilem II		z profilem III	
	Liczba osób	% ogółu	Liczba osób	% ogółu	Liczba osób	% ogółu	Liczba osób	% ogółu
Powiat	2176	95,7%	26	1,1%	1407	61,9%	743	32,7%
m. Czarnków	171	91,0%	8	4,3%	131	69,7%	32	17,0%
g. Czarnków	151	83,4%	2	102,0%	102	56,4%	47	26,0%
g. Połajewo	89	92,7%	-	-	64	66,7%	25	26,0%
g. Lubasz	93	90,3%	1	1,0%	75	72,8%	17	16,5%
g. Drawsko	228	99,1%	-	-	200	87,0%	28	12,2%
mg. Trzcianka	655	98,6%	14	2,1%	384	57,8%	257	38,7%
mg. Wieleń	431	97,5%	1	0,2%	218	49,3%	212	48,0%
mg. Krzyż	358	97,0%	-	-	233	63,1%	125	33,9%

Porównanie napływu i odpływu bezrobotnych oraz podjęć pracy w miesiącu sprawozdawczym, poprzednim i w ubiegłym roku

Powiat	grudzień 2016	listopad 2016	grudzień 2015
napływ	458	492	615
odpływ	328	424	516
podjęcia pracy	179	245	325
<i>% udział podjęć pracy w odpływie</i>	54,6	57,8	63,0

Stan i struktura bezrobocia

	XII 2015	XII 2016	Wzrost /spadek
<i>Ogółem</i>	2705	2273	-432
z tego:			
♦ osoby poprzednio pracujące	2427	2044	-383
w tym:			
zwolnione z przyczyn dotyczących zakładu pracy	128	120	-8
♦ osoby dotychczas nie pracujące	278	229	-49
♦ niepełnosprawni	182	170	-12
♦ zamieszkali na wsi	1529	1269	-260
w tym posiadający gospodarstwo rolne	20	13	-7
<i>Kobiety</i>	1471	1258	-213
z tego			
♦ osoby poprzednio pracujące	1287	1106	-181
w tym:			
zwolnione z przyczyn dotyczących zakładu pracy	75	71	-4
♦ osoby dotychczas nie pracujące	184	152	-32
♦ niepełnosprawni	91	89	-2
♦ zamieszkali na wsi	828	693	-135
w tym posiadający gospodarstwo rolne	4	6	2
<i>Mężczyźni</i>	1234	1015	-219
z tego			
♦ osoby poprzednio pracujące	1140	938	-202
w tym:			
zwolnione z przyczyn dotyczących zakładu pracy	53	49	-4
♦ osoby dotychczas nie pracujące	94	77	-17
♦ niepełnosprawni	91	81	-10
♦ zamieszkali na wsi	701	576	-125
w tym posiadający gospodarstwo rolne	16	7	-9

Tabela 10

**Bezrobotni zarejestrowani według poziomu wykształcenia
Stan na koniec miesiąca**

Wyszczególnienie	XII 2016		Kobiety XII 2016	
	w liczbach	w odsetkach	w liczbach	w odsetkach
Ogółem	2273	100,0%	1258	100,0%
z tego z wykształceniem: wyższym	191	8,4%	147	11,7%
policealnym i średnim zawodowym	475	20,9%	319	25,4%
średnim ogólnokształcącym	174	7,7%	140	11,1%
zasadniczym zawodowym	706	31,1%	306	24,3%
gimnazjalnym i poniżej	727	32,0%	346	27,5%

Tabela 11

**Bezrobotni zarejestrowani według wieku
Stan na koniec miesiąca**

Wyszczególnienie	XII 2016		Kobiety XII 2016	
	w liczbach	w odsetkach	w liczbach	w odsetkach
Ogółem	2273	100,0%	1258	100,0%
z tego w grupach wieku:				
18-24	348	15,3%	215	17,1%
25-34	600	26,4%	398	31,6%
35-44	462	20,3%	286	22,7%
45-54	392	17,2%	202	16,1%
55-59	311	13,7%	139	11,0%
60 lat i więcej	160	7,0%	18	1,4%

Tabela 12

**Bezrobotni zarejestrowani według stażu pracy
Stan na koniec miesiąca**

Wyszczególnienie	XII 2016		Kobiety XII 2016	
	w liczbach	w odsetkach	w liczbach	w odsetkach
Ogółem	2273	100,0%	1258	100,0%
z tego: do 1 roku:	285	12,5%	204	16,2%
1-5	579	25,5%	378	30,0%
5-10	367	16,1%	211	16,8%
10-20	402	17,7%	180	14,3%
20-30	267	11,7%	98	7,8%
30 i więcej	144	6,3%	35	2,8%
bez stażu	229	10,1%	152	12,1%

Tabela 13

**Bezrobotni zarejestrowani według czasu pozostawania bez pracy w miesiącach
Stan na koniec miesiąca**

Wyszczególnienie	XII 2016		Kobiety XII 2016	
	w liczbach	w odsetkach	w liczbach	w odsetkach
Ogółem	2273	100,0%	1258	100,0%
z tego: do 1 miesiąca:	344	15,1%	157	12,5%
1-3	683	30,0%	341	27,1%
3-6	438	19,3%	260	20,7%
6-12	379	16,7%	234	18,6%
12-24	304	13,4%	197	15,7%
pow. 24	125	5,5%	69	5,5%

Tabela 14

Zestawienie ZGŁOSZONYCH i OBSADZONYCH ofert pracy subsydiowanej i szkoleń

a) zgłoszone w 2016r. b) obsadzone w 2016r.	prace interwencyj ne	roboty publiczne	bon zatrudnieniowy	bon zasiedleniowy	szkolenia:	w tym		staż:	w tym		refundacja składki ZUS	prace społeczno użyteczne	refundacja. zatrudnienia osób do 30 roku życia	doposażenie stanowiska pracy	Aktywne formy przeciwdział niu bezrobociu ogółem
						bon szkoleniowy	bon stażowy		bon szkoleniowy	bon stażowy					
m. Czarnków	a) 36 b) 27	4 4	2 2	- 2	- 15	- -	- -	73 43	3 3	- -	6 6	23 20	3 2	147 121	
g. Czarnków	a) 49 b) 44	- -	3 2	- 3	- 10	- -	- -	46 46	5 5	- -	7 7	19 19	6 6	130 137	
g. Lubasz	a) 17 b) 17	3 2	2 3	- 1	- 5	- 1	- -	26 22	2 2	- -	4 4	10 10	- -	62 64	
g. Drawsko	a) 25 b) 25	3 2	- -	- -	- 15	- -	- -	54 30	4 4	- -	- -	17 17	5 5	104 94	
g. Połajewo	a) 15 b) 15	2 2	- -	- -	- 14	- -	- -	17 17	1 1	- -	9 10	8 7	3 2	54 67	
mg Krzyż	a) 25 b) 18	4 4	1 1	- 1	- 24	- 2	- -	65 40	8 8	- -	7 7	29 20	10 5	141 120	
mg Trzcianka	a) 78 b) 67	5 4	4 3	2 4	- 33	- 5	- -	161 123	10 10	- -	9 9	57 50	14 14	330 307	
mg Wieleń	a) 43 b) 36	4 5	- -	- 3	- 14	- 5	- -	111 81	6 6	- -	8 8	29 19	6 6	201 172	
RAZEM	a) 288 b) 249	25 23	12 11	2 14	- 130	- 13	- -	553 402	39 39	- -	50 51	192 162	47 40	1.169 952	

Tabela 15

**Zestawienie ZGŁOSZONYCH i
OBSADZONYCH ofert pracy niesubsydiowanej**

a) zgłoszone w 2016		oferty niesubsydiowane	w tym		
			oferty pracy stałej		
b) obsadzone w 2016r.					
m. Czarnków	a)	201	9		
	b)	66	6		
g. Czarnków	a)	157	19		
	b)	57	-		
g. Lubasz	a)	84	2		
	b)	9	-		
g. Drawsko	a)	86	-		
	b)	16	-		
g. Połajewo	a)	22	-		
	b)	1	-		
mg Krzyż	a)	193	1		
	b)	134	1		
mg Trzcianka	a)	608	435		
	b)	524	215		
mg Wielęń	a)	359	1		
	b)	117	1		
RAZEM	a)	1.710	463		
	b)	924	223		

Tabela 16

Napływ do bezrobocia w grudniu 2016

	Powiat	
	osoby	%
Nowo zarejestrowani bezrobotni "napływ" ogółem:	458	100,0%
- po raz pierwszy	52	11,4%
- po raz kolejny (od 1990 r.)	406	88,6%
- po pracach interwencyjnych	-	-
- po robotach publicznych	1	0,2%
- po stażu	28	6,1%
- po odbyciu przygotowania zawodowego	-	-
- po szkoleniu	20	4,4%
- po pracach społecznie użytecznych	14	3,1%
Poprzednio pracujące:	409	89,3%
w tym zwolnione z przyczyn dotyczących zakładu pracy	20	4,4%
Dotychczas nie pracujące	49	10,7%
Zamieszkali na wsi	262	57,2%
Osoby w okresie do 12 miesięcy od dnia ukończenia nauki	41	9,0%
Cudzoziemcy	1	0,2%
Bezrobotni z prawem do zasiłku	109	23,8%

Tabela 17

Odpływ z bezrobocia w grudniu 2016

		Powiat		
		osoby	%	
Wyłączeni z ewidencji ogółem z tego z przyczyn:		328	100,0%	
w tym z przyczyn	Podjęcia pracy:	179	54,6%	
	pracy niesubsydiowanej:	118	36,0%	
	w tym	podjęcia działalności gospodarczej	4	1,2%
		pracy sezonowej	-	-
	subsydiowanej	61	18,6%	
	z tego	prac interwencyjnych	16	4,9%
		robót publicznych	-	-
		podjęcia działalności gospodarczej	20	6,1%
		w tym w ramach bonu na zasiedlenie	-	-
		podjęcia pracy w ramach refundacji kosztów zatrudnienia bezrobotnego	10	3,0%
		podjęcie pracy poza miejscem zamieszkania w ramach bonu na zasiedlenie	1	0,3%
		podjęcie pracy w ramach bonu zatrudnieniowego	-	-
		podjęcie pracy w ramach świadczenia aktywizacyjnego	-	-
		podjęcie pracy w ramach grantu na telepracę	-	-
		podjęcie pracy w ramach refundacji składek na ubezpieczenia społeczne	-	-
		podjęcie pracy w ramach dofinansowania wynagrodzenia za zatrudnienie skierowanego bezrobotnego powyżej 50 roku życia	-	-
		inne	14	4,3%
		rozpoczęcia szkolenia:	2	0,6%
	w tym w ramach bonu szkoleniowego	1	0,3%	
	rozpoczęcia stażu:	7	2,1%	
	w tym w ramach bonu stażowego	1	0,3%	
	rozpoczęcia przygotowania zawodowego dorosłych	-	-	
	rozpoczęcia pracy społecznie użytecznej:	1	0,3%	
	w tym w ramach PAI	-	-	
	skierowania do agencji zatrudnienia w ramach zlecania działań aktywizacyjnych	-	-	
	odmowy bez uzasadnionej przyczyny przyjęcia propozycji odpowiedniej pracy lub innej formy pomocy, w tym w ramach PAI	30	9,1%	
	odmowy ustalenia profilu pomocy	-	-	
niepotwierdzenia gotowości do pracy	42	12,8%		
dobrowolnej rezygnacji ze statusu bezrobotnego	32	9,8%		
podjęcia nauki	-	-		
osiągnięcia wieku emerytalnego	2	0,6%		
nabycia praw emerytalnych lub rentowych	-	-		
nabycia praw do świadczenia przedemerytalnego	7	2,1%		
innych	26	7,9%		

Tabela 18

Napływ do bezrobocia w grudniu 2016 roku według gmin

a) w grudniu 2016 r. b) I - XII 2016r.	Powiat		Miasto Czarnków	Gmina Czarnków	Gmina Lubasz	Gmina Drawsko	Gmina Połajewo	Mi G Trzcianka	Mi G Krzyż	Mi G Wieleń	
	osoby	%									
Nowo zarejestrowani bezrobotni "napływ" ogółem:	a)	458	100,0	48	54	20	33	28	128	73	74
	b)	5748	100,0	637	622	308	464	254	1780	760	923
- po raz pierwszy	a)	52	11,4	2	6	2	3	4	25	6	4
	b)	855	14,9	98	109	62	73	54	239	111	109
- po raz kolejny (od 1990 r.)	a)	406	88,6	46	48	18	30	24	103	67	70
	b)	4893	85,1	539	513	246	391	200	1541	649	814
- po pracach interwencyjnych	a)	-	0,0	-	-	-	-	-	-	-	-
	b)	4	0,1	-	-	-	-	-	-	1	3
- po robotach publicznych	a)	1	0,2	-	-	-	-	-	-	1	-
	b)	13	0,2	2	-	2	1	1	-	3	4
- po stażu	a)	28	6,1	6	5	3	3	2	5	1	3
	b)	417	7,3	39	53	25	39	19	137	37	68
- po odbyciu przygotowania zawodowego dorosłych	a)	-	0,0	-	-	-	-	-	-	-	-
	b)	-	0,0	-	-	-	-	-	-	-	-
- po szkoleniu	a)	20	4,4	1	3	-	4	3	3	4	2
	b)	130	2,3	14	10	5	14	14	33	26	14
- po pracach społecznie użytecznych	a)	14	3,1	1	3	1	-	6	-	3	-
	b)	41	0,7	4	7	4	-	7	9	7	3
- po zakończeniu indywidualnego programu zatrudnienia socjalnego lub kontraktu socjalnego	a)	409	89,3	45	52	19	30	24	114	65	60
	b)	5115	89,0	590	562	278	409	220	1604	654	798
Poprzednio pracujące:	a)	20	4,4	2	1	4	1	-	11	-	1
	b)	225	3,9	23	31	17	6	6	119	15	8
w tym zwolnione z przyczyn dotyczących zakładu pracy	a)	49	10,7	3	2	1	3	4	14	8	14
	b)	633	11,0	47	60	30	55	34	176	106	125
Dotychczas nie pracujące	a)	458	100,0	48	54	20	33	28	128	73	74
	b)	5748	100,0	637	622	308	464	254	1780	760	923
Zamieszkali na wsi	a)	262	57,2	-	54	20	33	28	46	35	46
	b)	2956	51,4	-	622	308	464	254	583	243	482
Osoby w okresie do 12 miesięcy od dnia ukończenia nauki	a)	41	9,0	3	6	2	3	2	15	3	7
	b)	543	9,4	64	75	45	52	44	145	48	70
Osoby bez kwalifikacji zawodowych	a)	136	29,7	12	6	3	11	7	33	29	35
	b)	1548	26,9	111	98	38	147	49	479	282	344
Bezrobotni z prawem do zasiłku	a)	109	23,8	11	12	8	8	7	31	17	15
	b)	1322	23,0	139	135	78	132	60	371	171	236

Tabela 19

Napływ do bezrobocia w grudniu 2015 roku według gmin

a) w grudniu 2015 r. b) I – XII 2015r.	Powiat		Miasto Czarnków	Gmina Czarnków	Gmina Lubasz	Gmina Drawsko	Gmina Połajewo	Mi G Trzcianka	Mi G Krzyż	Mi G Wieleń	
	osoby	%									
Nowo zarejestrowani bezrobotni "napływ" ogółem:	a)	615	100,0	54	73	25	52	29	179	103	100
	b)	6314	100,0	669	683	363	536	287	1784	898	1094
- po raz pierwszy	a)	45	7,3	4	6	1	2	5	13	8	6
	b)	912	14,4	99	114	80	84	61	233	121	120
- po raz kolejny (od 1990 r.)	a)	570	92,7	50	67	24	50	24	166	95	94
	b)	5402	85,6	570	569	283	452	226	1551	777	974
- po pracach interwencyjnych	a)	-	0,0	-	-	-	-	-	-	-	-
	b)	1	0,0	-	-	-	-	-	1	-	-
- po robotach publicznych	a)	1	0,2	-	-	-	-	-	-	-	1
	b)	25	0,4	5	1	2	2	1	3	2	9
- po stażu	a)	152	24,7	12	25	5	15	12	42	19	22
	b)	548	8,7	66	75	27	55	25	171	58	71
- po odbyciu przygotowania zawodowego dorosłych	a)	-	0,0	-	-	-	-	-	-	-	-
	b)	-	0,0	-	-	-	-	-	-	-	-
- po szkoleniu	a)	29	4,7	4	6	2	3	3	8	-	3
	b)	238	3,8	20	35	17	27	14	71	31	23
- po pracach społecznie użytecznych	a)	-	0,0	-	-	-	-	-	-	-	-
	b)	76	1,2	14	13	7	-	12	29	-	1
- po zakończeniu indywidualnego programu zatrudnienia socjalnego lub kontraktu socjalnego	a)	542	88,1	49	66	20	42	26	161	89	89
	b)	5542	87,8	615	609	325	465	248	1604	746	930
Poprzednio pracujące:	a)	12	2,0	1	-	-	1	-	9	1	-
	b)	278	4,4	33	27	14	4	5	171	13	11
w tym zwolnione z przyczyn dotyczących zakładu pracy	a)	73	11,9	5	7	5	10	3	18	14	11
	b)	772	12,2	54	74	38	71	39	180	152	164
Dotychczas nie pracujące	a)	615	100,0	54	73	25	52	29	179	103	100
	b)	6314	100,0	669	683	363	536	287	1784	898	1094
Zamieszkali na wsi	a)	319	51,9	-	73	25	52	29	63	36	41
	b)	3297	52,2	-	683	363	536	287	585	318	525
Osoby w okresie do 12 miesięcy od dnia ukończenia nauki	a)	53	8,6	4	11	3	7	5	11	5	7
	b)	586	9,3	52	84	51	64	48	140	69	78
Osoby bez kwalifikacji zawodowych	a)	164	26,7	8	13	4	18	4	46	37	34
	b)	1806	28,6	124	120	71	185	58	514	318	416
Bezrobotni z prawem do zasiłku	a)	116	18,9	8	13	3	14	4	20	32	22
	b)	1428	22,6	154	158	105	145	63	342	198	263

Tabela 20

Odpyły z bezrobocia w grudniu 2016 roku według gmin

a) w grudniu 2016 r. b) I-XII 2016r.		Powiat		Miasto Czarnków	Gmina Czarnków	Gmina Lubasz	Gmina Drawsko	Gmina Potajewo	Mi G Trzcianka	Mi G Krzyż	Mi G Wieleń	
		osoby	%									
Wyłączeni z ewidencji ogółem z tego z przyczyn:		a)	328	100,0	39	29	20	27	19	86	57	51
		b)	6180	100,0	676	681	361	503	322	1842	815	980
Podjęcia pracy:		a)	179	54,6	19	14	13	18	13	42	38	22
		b)	3289	53,2	369	317	199	316	137	913	483	555
pracy niesubsydiowanej		a)	118	36,0	15	10	12	11	8	25	21	16
		b)	2633	42,6	289	227	149	255	106	731	400	476
w tym		a)	4	1,2	1	1	1	-	-	-	1	-
podjęcia działalności gospodarczej		b)	67	1,1	7	4	4	3	1	31	8	9
pracy sezonowej		a)	-	0,0	-	-	-	-	-	-	-	-
		b)	-	0,0	-	-	-	-	-	-	-	-
subsydiowanej:		a)	61	18,6	4	4	1	7	5	17	17	6
		b)	656	10,6	80	90	50	61	31	182	83	79
z tego		a)	16	4,9	-	2	-	1	2	6	4	1
prac interwencyjnych		b)	249	4,0	27	44	17	25	15	67	19	35
robót publicznych		a)	-	0,0	-	-	-	-	-	-	-	-
		b)	23	0,4	4	-	2	2	2	4	4	5
podjęcia działalności gospodarczej:		a)	20	6,1	2	1	1	3	2	6	2	3
		b)	126	2,0	17	11	17	12	5	41	11	12
w tym w ramach bonu na zasiedlenie		a)	-	0,0	-	-	-	-	-	-	-	-
		b)	-	0,0	-	-	-	-	-	-	-	-
podjęcie pracy w ramach refundacji kosztów zatrudnienia bezrobotnego:		a)	10	3,0	-	1	-	3	-	3	2	1
		b)	40	0,6	2	7	-	5	2	13	5	6
podjęcie pracy poza miejscem zamieszkania w ramach bonu na zasiedlenie		a)	1	0,3	-	-	-	-	-	-	-	1
		b)	14	0,2	1	3	2	-	-	4	2	2
podjęcie pracy w ramach bonu zatrudnieniowego		a)	-	0,0	-	-	-	-	-	-	-	-
		b)	11	0,2	2	2	3	-	-	3	1	-
podjęcie pracy w ramach świadczenia aktywizacyjnego		a)	-	0,0	-	-	-	-	-	-	-	-
		b)	-	0,0	-	-	-	-	-	-	-	-
podjęcie pracy w ramach grantu na telepracę		a)	-	0,0	-	-	-	-	-	-	-	-
		b)	-	0,0	-	-	-	-	-	-	-	-
podjęcie pracy w ramach refundacji składek na ubezpieczenia społeczne		a)	-	0,0	-	-	-	-	-	-	-	-
		b)	-	0,0	-	-	-	-	-	-	-	-
podjęcie pracy w ramach dofinansowania wynagrodzenia za zatrudnienie skierowanego bezrobotnego powyżej 50 roku życia		a)	-	0,0	-	-	-	-	-	-	-	-
		b)	-	0,0	-	-	-	-	-	-	-	-
inne		a)	14	4,3	2	-	-	-	1	2	9	-
		b)	193	3,1	27	23	9	17	7	50	41	19
rozpoczęcia szkolenia		a)	2	0,6	1	-	-	-	-	-	-	1
		b)	130	2,1	15	10	5	15	14	32	25	14
w tym w ramach bonu szkoleniowego		a)	1	0,3	-	-	-	-	-	-	-	1
		b)	13	0,2	-	-	1	-	-	5	2	5
rozpoczęcia stażu		a)	7	2,1	1	1	1	1	1	-	-	2
		b)	402	6,5	43	46	22	30	17	123	40	81

w tym w ramach bonu stażowego	a)	1	0,3	-	-	1	-	-	-	-	-
	b)	39	0,6	-	5	2	4	1	10	8	6
rozpoczęcia przygotowania zawodowego dorosłych	a)	-	0,0	-	-	-	-	-	-	-	-
	b)	-	0,0	-	-	-	-	-	-	-	-
rozpoczęcia pracy społecznie użytecznej	a)	1	0,3	-	1	-	-	-	-	-	-
	b)	51	0,8	6	7	4	-	10	9	7	8
w tym w ramach PAI	a)	-	0,0	-	-	-	-	-	-	-	-
	b)	-	0,0	-	-	-	-	-	-	-	-
skierowania do agencji zatrudnienia w ramach zlecenia działań aktywizacyjnych	a)	-	0,0	-	-	-	-	-	-	-	-
	b)	179	2,9	24	29	7	8	12	65	12	22
odmowy bez uzasadnionej przyczyny przyjęcia propozycji odpowiedniej pracy lub innej formy pomocy, w tym w ramach PAI	a)	30	9,1	1	1	2	-	-	23	-	3
	b)	483	7,8	27	39	16	8	11	293	37	52
odmowy ustalenia profilu pomocy	a)	-	0,0	-	-	-	-	-	-	-	-
	b)	-	0,0	-	-	-	-	-	-	-	-
niepotwierdzenia gotowości do pracy	a)	42	12,8	8	3	2	-	2	3	10	14
	b)	779	12,6	94	123	54	63	54	116	122	153
dobrowolnej rezygnacji ze statusu bezrobotnego	a)	32	9,8	4	5	-	1	2	9	6	5
	b)	547	8,9	52	54	23	38	44	217	66	53
podjęcia nauki	a)	-	0,0	-	-	-	-	-	-	-	-
	b)	5	0,1	2	1	-	-	-	-	1	1
osiągnięcia wieku emerytalnego	a)	2	0,6	-	-	-	-	-	2	-	-
	b)	14	0,2	2	-	-	2	1	6	2	1
nabycia praw emerytalnych lub rentowych	a)	-	0,0	-	-	-	-	-	-	-	-
	b)	20	0,3	3	2	1	-	1	5	4	4
nabycia praw do świadczenia przedemerytalnego	a)	7	2,1	2	1	-	-	1	2	-	1
	b)	60	1,0	7	3	-	-	2	30	7	11
innych	a)	26	7,9	3	3	2	7	0	5	3	3
	b)	221	3,6	32	50	30	23	19	33	9	25

Tabela 21

Odptyw z bezrobocia w grudniu 2015 roku według gmin

c) w grudniu 2015 r. d) I-XII 2015r.		Powiat		Miasto Czarnków	Gmina Czarnków	Gmina Lubasz	Gmina Drawsko	Gmina Połajewo	Mi G Trzcianka	Mi G Krzyż	Mi G Wielęń	
		osoby	%									
Wylączeni z ewidencji ogółem z tego z przyczyn:		a)	516	100,0	48	63	30	39	26	163	71	76
		b)	7449	100,0	816	908	453	569	321	2209	981	1192
Podjęcia pracy:		a)	325	63,0	33	37	18	33	22	85	47	50
		b)	3656	49,1	425	374	215	344	141	1002	523	632
pracy niesubsydiowanej		a)	268	51,9	28	27	12	30	18	74	41	38
		b)	3129	42,0	359	284	174	291	113	857	485	566
w tym	podjęcia działalności gospodarczej	a)	5	1,0	-	1	-	-	-	4	-	-
		b)	61	0,8	10	6	6	3	3	25	3	5
	pracy sezonowej	a)	-	0,0	-	-	-	-	-	-	-	-
		b)	-	0,0	-	-	-	-	-	-	-	-
subsydiowanej:		a)	57	11,0	5	10	6	3	4	11	6	12
		b)	527	7,1	67	89	41	53	28	145	38	66
z tego	prac interwencyjnych	a)	3	0,6	-	2	1	-	-	-	-	-
		b)	155	2,1	17	26	8	25	6	53	8	12
	robot publicznych	a)	-	0,0	-	-	-	-	-	-	-	-
		b)	45	0,6	8	3	6	4	4	11	2	7
	podjęcia działalności gospodarczej:	a)	25	4,8	4	3	1	0	3	9	-	5
		b)	161	2,2	21	19	15	11	13	48	10	24
	w tym w ramach bonu na zasiedlenie	a)	-	0,0	-	-	-	-	-	-	-	-
		b)	-	0,0	-	-	-	-	-	-	-	-
	podjęcia pracy w ramach refundacji kosztów zatrudnienia bezrobotnego:	a)	29	5,6	1	6	4	3	1	2	5	7
		b)	98	1,3	9	19	7	10	2	23	14	14
	podjęcie pracy poza miejscem zamieszkania w ramach bonu na zasiedlenie	a)	-	0,0	-	-	-	-	-	-	-	-
		b)	1	0,0	-	-	1	-	-	-	-	-
	podjęcie pracy w ramach bonu zatrudnieniowego	a)	-	0,0	-	-	-	-	-	-	-	-
		b)	36	0,5	4	8	3	3	1	10	-	7
	podjęcie pracy w ramach świadczenia aktywizacyjnego	a)	-	0,0	-	-	-	-	-	-	-	-
		b)	-	0,0	-	-	-	-	-	-	-	-
	podjęcie pracy w ramach grantu na telepracę	a)	-	0,0	-	-	-	-	-	-	-	-
		b)	-	0,0	-	-	-	-	-	-	-	-
	podjęcie pracy w ramach refundacji składek na ubezpieczenia społeczne	a)	-	0,0	-	-	-	-	-	-	-	-
		b)	-	0,0	-	-	-	-	-	-	-	-
	podjęcie pracy w ramach dofinansowania wynagrodzenia za zatrudnienie skierowanego bezrobotnego powyżej 50 roku życia	a)	-	0,0	-	-	-	-	-	-	-	-
		b)	-	0,0	-	-	-	-	-	-	-	-
	inne	a)	1	0,2	-	-	-	-	-	-	1	-
		b)	32	0,4	8	15	1	-	2	-	4	2
rozpoczęcia szkolenia		a)	2	0,4	1	-	-	-	-	-	1	-
		b)	255	3,4	21	35	17	27	15	75	40	25
w tym w ramach bonu szkoleniowego		a)	1	0,2	-	-	-	-	-	-	1	-
		b)	27	0,4	-	7	1	3	2	8	2	4
rozpoczęcia stażu		a)	26	5,0	3	6	5	-	1	10	-	1
		b)	576	7,7	53	83	32	52	30	190	55	81

w tym w ramach bonu stażowego	a)	4	0,8	-	2	2	-	-	-	-	-
	b)	91	1,2	13	9	4	6	5	30	11	13
rozpoczęcia przygotowania zawodowego dorosłych	a)	-	0,0	-	-	-	-	-	-	-	-
	b)	-	0,0	-	-	-	-	-	-	-	-
rozpoczęcia pracy społecznie użytecznej	a)	-	0,0	-	-	-	-	-	-	-	-
	b)	111	1,5	15	13	14	-	19	30	10	10
w tym w ramach PAI	a)	-	0,0	-	-	-	-	-	-	-	-
	b)	111	1,5	15	13	14	-	19	30	10	10
skierowania do agencji zatrudnienia w ramach zlecenia działań aktywizacyjnych	a)	5	1,0	-	3	1	-	-	1	-	-
	b)	269	3,6	36	33	22	17	13	97	22	29
odmowy bez uzasadnionej przyczyny przyjęcia propozycji odpowiedniej pracy lub innej formy pomocy, w tym w ramach PAI	a)	35	6,8	1	1	-	-	1	16	5	11
	b)	328	4,4	23	19	10	7	3	157	34	75
odmowy ustalenia profilu pomocy	a)	-	0,0	-	-	-	-	-	-	-	-
	b)	-	0,0	-	-	-	-	-	-	-	-
niepotwierdzenia gotowości do pracy	a)	86	16,7	8	16	2	3	1	34	9	13
	b)	1463	19,6	152	281	94	56	64	368	209	239
dobrowolnej rezygnacji ze statusu bezrobotnego	a)	11	2,1	0	1	1	-	-	6	3	0
	b)	534	7,2	61	51	33	47	25	201	60	56
podjęcia nauki	a)	-	0,0	-	-	-	-	-	-	-	-
	b)	1	0,0	-	-	-	-	-	-	-	1
osiągnięcia wieku emerytalnego	a)	5	1,0	-	-	1	-	-	2	2	-
	b)	24	0,3	1	-	2	1	1	13	5	1
nabycia praw emerytalnych lub rentowych	a)	2	0,4	-	-	-	-	-	1	1	-
	b)	33	0,4	1	3	3	1	-	15	3	7
nabycia praw do świadczenia przedemerytalnego	a)	9	1,7	1	-	2	1	-	3	1	1
	b)	73	1,0	16	4	8	6	-	17	9	13
innych	a)	14	2,7	1	1	2	2	1	5	2	-
	b)	130	1,7	12	14	5	11	10	44	11	23

Tabela 22

Napływ i odpływ do bezrobocia wybranych kategorii bezrobotnych

w I-XII 2016		Do 30 roku życia		w tym do 25 roku życia		Pow. 50 roku życia		Długotrwale bezrobotni	
		osoby	%	osoby	%	osoby	%	osoby	%
Nowo zarejestrowani bezrobotni "napływ" ogółem:		2 422	100,0%	1 464	100,0%	1 130	100,0%	1 685	100,0%
- po raz pierwszy		625	25,8%	533	22,0%	102	9,0%	-	-
- po raz kolejny (od 1990r.)		1 797	74,2%	931	38,4%	1 028	91,0%	1 685	100,0%
- po pracach interwencyjnych		2	0,1%	1	0,0%	1	0,1%	1	0,1%
- po robotach publicznych		2	0,1%	20	0,8%	6	0,5%	6	0,4%
- po stażu		231	9,5%	127	5,2%	42	3,7%	96	5,7%
- po odbyciu przygotowania zawodowego		-	-	-	-	-	-	-	-
- po szkoleniu		80	3,3%	55	2,3%	10	0,9%	27	1,6%
- po pracach społecznie użytecznych		4	0,2%	-	-	19	1,7%	32	1,9%
Wyłączeni z ewidencji ogółem z tego z przyczyn:		2 556	100,0%	1528	100,0%	1 231	100,0%	2 000	100,0%
podjęcia pracy		1 435	56,1%	849	55,6%	534	43,4%	761	38,1%
w tym:									
- pracy niesubsydiowanej		1 067	41,7%	630	41,2%	440	35,7%	628	31,4%
- podjęcia działalności gospodarczej		14	0,5%	6	0,4%	12	1,0%	25	1,3%
- pracy sezonowej		-	-	-	-	-	-	-	-
subsydiowanej:		368	14,4%	219	14,3%	94	7,6%	133	6,7%
z tego:									
- prac interwencyjnych		88	3,4%	53	3,5%	49	4,0%	53	2,7%
- robót publicznych		2	0,1%	1	0,1%	14	1,1%	13	0,7%
- podjęcia działalności gospodarczej		73	2,9%	36	2,4%	9	0,7%	27	1,4%
- w tym w ramach bonu na zasiedlenie		2	0,1%	-	-	-	-	-	-
- podjęcia pracy w ramach refundacji kosztów zatrudnienia bezrobotnego		16	0,6%	10	0,7%	5	0,4%	8	0,4%
- podjęcie pracy poza miejscem zamieszkania w ramach bonu na zasiedlenie		12	0,5%	8	0,5%	-	-	-	-
- podjęcie pracy w ramach bonu zatrudnieniowego		11	0,4%	5	0,3%	-	-	3	0,2%
- podjęcie pracy w ramach świadczenia aktywizacyjnego		-	-	-	-	-	-	-	-
- podjęcie pracy w ramach grantu na telepracę		-	-	-	-	-	-	-	-
- podjęcie pracy w ramach refundacji składek na ubezpieczenia społeczne		-	-	-	-	-	-	-	-
- podjęcie pracy w ramach dofinansowania wynagrodzenia za zatrudnienie skierowanego bezrobotnego powyżej 50 roku życia		-	-	-	-	-	-	-	-
- inne		166	6,5%	106	6,9%	17	1,4%	29	1,5%
rozpoczęcia szkolenia:		80	3,1%	55	3,6%	10	0,8%	23	1,2%

w tym w ramach bonu szkoleniowego	13	0,5%	8	0,5%	-	-	2	0,1%
rozpoczęcia stażu:	267	10,4%	187	12,2%	33	2,7%	88	4,4%
w tym w ramach bonu stażowego	39	1,5%	26	1,7%	-	-	8	0,4%
rozpoczęcia przygotowania zawodowego dorosłych	-	-	-	-	-	-	-	-
rozpoczęcia pracy społecznie użytecznej:	8	0,3%	1	0,1%	24	1,9%	35	1,8%
w tym w ramach PAI	-	-	-	-	-	-	-	-
skierowania do agencji zatrudnienia w ramach zlecania działań aktywizacyjnych	35	1,4%	13	0,9%	69	5,6%	179	9,0%
odmowy bez uzasadnionej przyczyny przyjęcia propozycji odpowiedniej pracy lub innej formy pomocy, w tym w ramach PAI	131	5,1%	64	4,2%	135	11,0%	301	15,1%
odmowy ustalenia profilu pomocy	-	-	-	-	-	-	-	-
niepotwierdzenia gotowości do pracy	306	12,0%	182	11,9%	108	8,8%	219	11,0%
dobrowolnej rezygnacji ze statusu bezrobotnego	190	7,4%	94	6,2%	123	10,0%	253	12,7%
podjęcia nauki	4	0,2%	4	0,3%	-	-	-	-
osiągnięcia wieku emerytalnego	-	-	-	-	14	1,1%	10	0,5%
nabycia praw emerytalnych lub rentowych	2	0,1%	2	0,1%	15	1,2%	7	0,4%
nabycia praw do świadczenia przedemerytalnego	-	-	-	-	60	4,9%	-	-
innych	98	3,8%	77	5,0%	106	8,6%	124	6,2%

Tabela 23

Wydatki Funduszu Pracy (w tys. zł) I-XII 2015 / XII 2016 r.

	Treść	<i>Plan finansowy aktywnych form na 2015 oraz pozostałych wydatków</i>	Wydatki I-XII 2015	<i>Plan finansowy aktywnych form na 2016 oraz pozostałych wydatków</i>	Wydatki I-XII 2016	<i>Struktura procentowa wydatków</i>	Dynamika wydatków 2015=100%
I	Wydatki ogółem z tego: (zbiorczo poz.1+ poz.2 + poz.3)	18.405,2	18.262,4	15.799,9	15.723,5	100,00	-13,9
1.	Świadczenia dla osób bezrobotnych w tym:	7.211,8	7.211,8	6.284,4	6.284,4	39,9	-12,9
	Zasiłki dla bezrobotnych	6.487,2	6.487,2	5.511,6	5.511,6	-	-
	Dodatki aktywizacyjne	287,5	287,5	291,3	291,3		
	Świadczenia integracyjne	437,1	437,1	479,8	479,8		
	Składki KRUS	-	-	1,4	1,4		
2.	Pozostałe wydatki fakultatywne	441,4	441,4	405,6	405,6	2,6	-8,1
3.	Krajowy Fundusz Szkoleniowy	340,0	340,0	577,1	577,1	3,7	69,7
4.	Aktywne formy w tym:	10.412,0	10.269,2	8.533,1	8.456,7	53,8	-17,6
	Algorytm	4.253,9	4.249,7	2.973,2	2.973,2		
	Refundacja części kosztów wynagrodzenia i ZUS dla osób bezrobotnych do 30 r. życia	-	-	1.356,3	1.312,8		
	Rezerwa Ministra Pracy w tym:	2.341,9	2.341,3	359,1	359,1		
	Program aktywizacji zawodowej osób do 25 roku życia	159,5	159,5	-	-		
	Program aktywizacji zawodowej osób bezrobotnych będących w szczególnej sytuacji na rynku pracy	1.380,3	1.380,3	359,1	359,1	-	-
	Program aktywizacji zawodowej osób bezrobotnych w wieku od 30-50 lat	299,3	299,3	-	-		
	Program aktywizacji zawodowej osób bezrobotnych w wieku pow. 50 roku życia	70,3	69,7	-	-		
	Program specjalny	432,5	432,5	-	-		

Projekty pozakonkursowe EFS – POWER i W RPO w tym:	3.397,7	3.387,5	3.844,5	3.811,6		
środki z rezerwy samorządu woj. Wlkp. Program EFS – W RPO 2014 r.-2020r.	1.186,6	1.181,7	1.297,1	1.284,5	-	-
środki z rezerwy samorządu woj. Wlkp. Program EFS – POWER 2014 r.-2020 r.	2.211,1	2.205,8	2.547,4	2.527,1	-	-
Projekty konkursowe EFS PO KL	418,5	290,7	-	-	-	-
Projekt w ramach PO KL współfinansowany z EFS poddziałanie 6.1.1 pn. „Wsparcie na starcie” aktywizacja osób bezrobotnych do 30 roku życia	280,6	193,3	-	-	-	-
Projekt w ramach PO KL współfinansowany z EFS poddziałanie 6.1.1 pn. „Aktywni na nowo” aktywizacja osób bezrobotnych pow. 50 roku życia	137,9	97,4	-	-	-	-

Zmiany w poziomie bezrobocia w podregionie pilskim, woj. wlkp. i kraju wg stanu na 31.12.2016r.

Powiaty	Poziom bezrobocia		%wzrost/ spadek	Stopa bezrobocia (w %)		wzrost/ spadek
	31.12.2015	31.12.2016		31.12.2015	31.12.2016	
Chodzieski	2072	1935	-6,6	11,2	10,4	-0,8
Czarnkowsko-Trzcianecki	2705	2273	-16,0	8,3	7,0	-1,3
Pilski	4227	3690	-12,7	8,0	6,9	-1,1
Wągrowiecki	2498	2032	-18,7	10,6	8,7	-1,9
Złotowski	3538	2934	-17,1	12,1	10,1	-2,0
województwo wielkopolskie	93,3*	77,7*	-16,1	6,1	5,0	-1,1

Polska	1.563,4*	1.335,2*	-14,6	9,7	8,3	-1,4
---------------	----------	----------	-------	-----	-----	------

*w tys.

Źródło: Wojewódzki Urząd Pracy w Poznaniu <http://www.wup.poznan.pl>

Tabela 25

Zestawienie podstawowych danych dla województwa wielkopolskiego

Powiaty	XII'15	I'16	II	III	IV	V	VI	VII	VIII	IX	X	XI	XII
chodzieski	2 072	2 174	2 253	2 273	2 234	2 159	2 046	1 981	1 984	1 957	1 938	1 918	1 935
czarnkowsko – trzcianecki	2 705	2 875	2 835	2 575	2 350	2 225	2 084	2 118	2 072	2 020	2 075	2 143	2 273
gnieźnieński	4 705	5 071	5 168	5 067	4 831	4 544	4 344	4 305	4 174	4 013	3 926	3 822	3 849
gostyński	2 635	2 836	2 796	2 685	2 512	2 391	2 256	2 254	2 267	2 310	2 269	2 250	2 347
grodziski	1 455	1 557	1 597	1 541	1 468	1 405	1 385	1 295	1 244	1 151	1 166	1 178	1 168
jarociński	2 379	2 611	2 596	2 421	2 207	1 959	1 732	1 652	1 598	1 636	1 587	1 536	1 536
kaliski	4 221	4 451	4 536	4 468	4 176	3 941	3 612	3 412	3 410	3 360	3 420	3 493	3 526
kępiński	772	844	868	810	760	743	698	726	723	677	682	661	659
kolski	4 286	4 413	4 484	4 436	4 135	3 936	3 734	3 703	3 690	3 591	3 474	3 367	3 304
koniński	10 884	11 372	11 553	11 181	10 655	10 124	9 756	9 825	9 785	9 805	9 706	10 028	10 203
kościański	1 637	1 783	1 769	1 713	1 614	1 525	1 436	1 458	1 512	1 487	1 436	1 425	1 397
krotoszyński	1 948	2 123	2 098	1 947	1 840	1 761	1 592	1 515	1 482	1 428	1 458	1 542	1 614
leszczyński	2 959	3 086	3 123	3 021	2 849	2 635	2 534	2 562	2 506	2 552	2 542	2 472	2 527
międzychodzki	873	985	975	906	841	782	727	686	673	644	630	624	667
nowotomyski	1 219	1 363	1 410	1 423	1 303	1 233	1 148	1 157	1 162	1 094	1 032	982	959
obornicki	1 492	1 645	1 737	1 700	1 629	1 578	1 543	1 463	1 466	1 484	1 423	1 458	1 385
ostrowski	3 962	4 229	4 318	4 040	3 763	3 455	3 244	3 128	3 106	3 058	3 042	3 040	3 140
ostrzeszowski	1 628	1 786	1 791	1 683	1 514	1 400	1 287	1 265	1 265	1 276	1 287	1 292	1 362
pilski	4 227	4 580	4 807	4 552	4 454	4 376	4 156	3 992	3 854	3 752	3 708	3 754	3 690
pleszewski	1 652	1 766	1 713	1 616	1 492	1 338	1 281	1 276	1 207	1 163	1 236	1 327	1 332
poznański	12 684	13 211	13 464	13 223	12 792	12 173	11 656	11 396	11 252	10 989	11 100	11 014	10 636
rawicki	1 758	1 835	1 802	1 750	1 650	1 575	1 503	1 468	1 452	1 461	1 408	1 367	1 476
słupecki	2 557	2 732	2 696	2 618	2 406	2 267	2 173	2 089	2 012	1 958	2 063	2 021	2 160
szamotulski	2 235	2 356	2 335	2 224	2 100	2 069	1 963	1 926	1 981	1 877	1 819	1 836	1 765
średzki	2 530	2 641	2 643	2 577	2 478	2 457	2 413	2 359	2 365	2 378	2 306	2 234	2 202
śremski	1 258	1 338	1 380	1 327	1 202	1 093	995	987	975	972	950	952	908
turecki	2 585	2 791	2 791	2 770	2 486	2 306	2 249	2 207	2 232	2 087	1 938	1 905	1 933
wągrowiecki	2 498	2 632	2 653	2 545	2 328	2 189	2 012	2 023	2 033	1 946	1 978	1 968	2 032
wolsztyński	1 049	1 092	1 123	1 031	933	889	829	823	828	844	825	780	716
wrzeciński	2 908	3 053	3 064	2 964	2 844	2 666	2 527	2 441	2 438	2 391	2 295	2 135	2 062
złotowski	3 538	3 701	3 748	3 592	3 348	3 180	2 997	2 947	2 886	2 853	2 835	2 911	2 934
Województwo	93 311	98 932	100 126	96 679	91 194	86 374	81 912	80 439	79 634	78 214	77 554	77 435	77 697

Źródło: Wojewódzki Urząd Pracy w Poznaniu <http://www.wup.poznan.pl>

Osoby bezrobotne w Wielkopolsce ogółem – grudzień 2016r.

Powiaty	Liczba osób bezrobotnych w końcu miesiąca	% wzrost/spadek	
		w stosunku do listopada 2016r.	w stosunku do grudnia 2015r.
chodzieski	1 935	0,9	-6,6
czarnkowsko-trzcianecki	2 273	6,1	-16,0
gnieźnieński	3 849	0,7	-18,2
gostyński	2 347	4,3	-10,9
grodziski	1 168	-0,8	-19,7
jarociński	1 536	0,0	-35,4
kaliski	3 526	0,9	-16,5
kępiński	659	-0,3	-14,6
kolski	3 304	-1,9	-22,9
koniński	10 203	1,7	-6,3
kościański	1 397	-2,0	-14,7
krotoszyński	1 614	4,7	-17,1
leszczyński	2 527	2,2	-14,6
międzychodzki	667	6,9	-23,6
nowotomyski	959	-2,3	-21,3
obornicki	1 385	-5,0	-7,2
ostrowski	3 140	3,3	-20,7
ostrzeszowski	1 362	5,4	-16,3
piłski	3 690	-1,7	-12,7
pleszewski	1 332	0,4	-19,4
poznański	10 636	-3,4	-16,1
rawicki	1 476	8,0	-16,0
słupecki	2 160	6,9	-15,5
szamotułski	1 765	-3,9	-21,0
średzki	2 202	-1,4	-13,0
śremski	908	-4,6	-27,8
turecki	1 933	1,5	-25,2
wągrowiecki	2 032	3,3	-18,7
województwo	77 697	0,3	-16,7
wolsztyński	716	-8,2	-31,7
wrzesiński	2 062	-3,4	-29,1
złotowski	2 934	0,8	-17,1

Źródło: Wojewódzki Urząd Pracy w Poznaniu <http://www.wup.poznan.pl>

Tabela 27

Stopa bezrobocia w powiatach woj. wielkopolskiego na koniec grudnia 2016r.

Powiaty	Stopa bezrobocia w końcu grudnia 2016r. (w %)	Wzrost/spadek stopy bezrobocia w stosunku do listopada 2016r.	Wzrost/spadek stopy bezrobocia w stosunku do grudnia 2015r.
chodzieski	10,4	0,1	-0,8
czarnkowsko -trzcianecki	7,0	0,4	-1,3
gnieźnieński	7,8	0,1	-1,7
gostyński	7,3	0,3	-1,0
grodziski	5,1	0,0	-1,2
jarociński	5,8	0,0	-3,1
kaliski *	4,4	0,0	-1,0
kępiński	2,2	0,0	-0,4
kolski	10,1	-0,2	-2,7
koniński *	12,5	0,2	-0,9
kościański	4,9	-0,1	-0,9
krotoszyński	4,8	0,2	-1,0
leszczyński *	4,6	0,1	-0,8
międzychodzki	5,5	0,3	-1,7
nowotomyski	3,1	0,0	-0,8
obornicki	6,1	-0,3	-0,6
ostrowski	4,7	0,2	-1,2
ostrzeszowski	5,7	0,3	-1,1
piłski	6,9	-0,1	-1,1
pleszewski	5,5	0,0	-1,3
poznański *	2,0	-0,1	-0,5
rawicki	5,9	0,4	-1,1
słupecki	9,6	0,6	-1,7
szamotuński	4,7	-0,1	-1,2
średzki	9,5	-0,1	-1,4
śremski	4,0	-0,1	-1,5
turecki	5,3	0,1	-1,7
wągrowiecki	8,7	0,3	-1,9
Województwo	5,0	0,0	-1,1
wolsztyński	2,6	-0,3	-1,3
wrzesiński	6,7	-0,2	-2,6
złotowski	10,1	0,0	-2,0

Miasta na prawach powiatu

Kalisz	4,6	0,0	-0,9
Konin	10,3	0,1	-0,9
Leszno	4,8	0,1	-0,8
Poznań	1,9	-0,1	-0,5

Opracowano na podstawie danych statystycznych Wojewódzkiego Urzędu Pracy w Poznaniu (<http://www.wup.poznan.pl>)

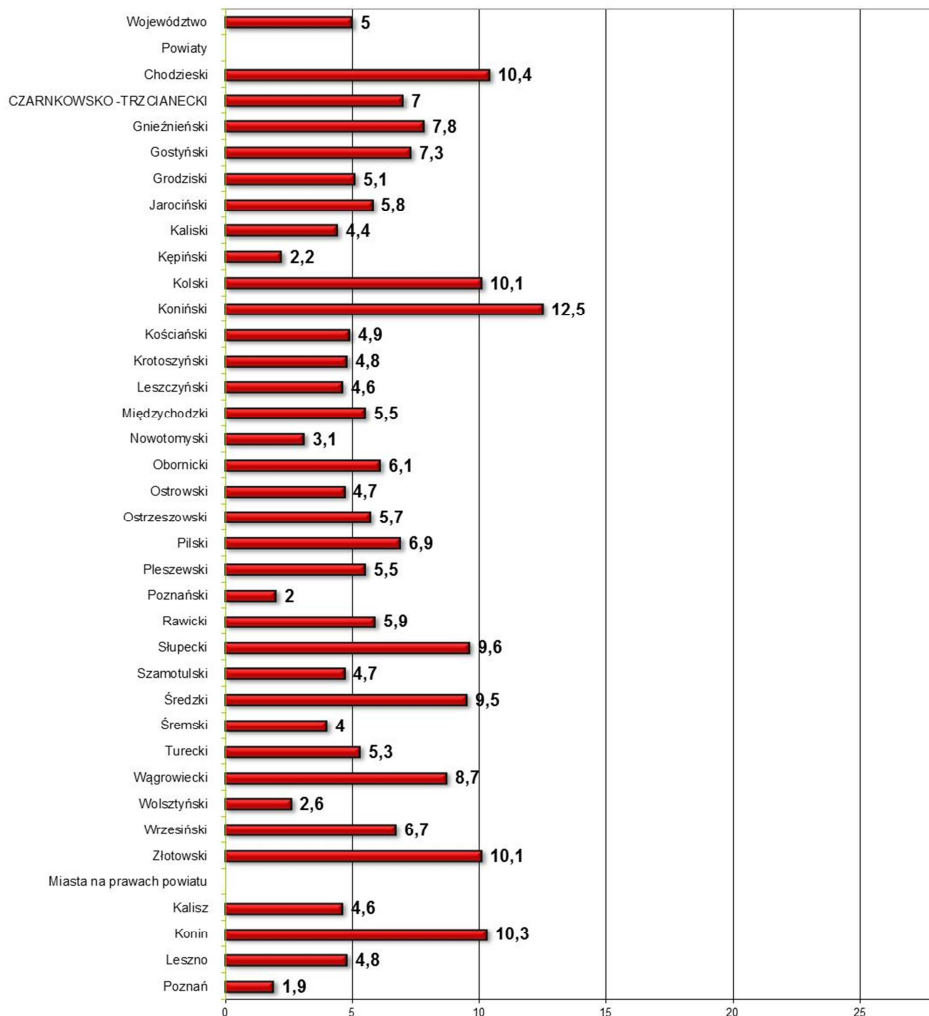
Stopy bezrobocia – według województw na koniec grudnia 2016r.

Województwa	Stopy bezrobocia w końcu grudnia 2016 (w %)	Wzrost/spadek stopy bezrobocia do poprzedniego miesiąca	Wzrost/spadek stopy bezrobocia do analogicznego miesiąca poprzedniego roku
dolnośląskie	7,3	0,1	-1,2
kujawsko-pomorskie	12,1	0,4	-1,1
lubelskie	10,4	0,3	-1,3
lubuskie	8,7	0,3	-1,8
łódzkie	8,6	0,1	-1,7
małopolskie	6,7	0,1	-1,6
mazowieckie	7,2	0,1	-1,1
opolskie	9,0	0,3	-1,1
podkarpackie	11,6	0,2	-1,6
podlaskie	10,4	0,0	-1,4
pomorskie	7,3	0,1	-1,6
śląskie	6,6	0,0	-1,6
świętokrzyskie	10,8	0,0	-1,7
warmińsko-mazurskie	14,2	0,3	-2,0
wielkopolskie	5,0	0,0	-1,1
zachodniopomorskie	11,0	0,3	-2,1
POLSKA	8,3	0,1	-1,4

Opracowano na podstawie danych statystycznych Wojewódzkiego Urzędu Pracy w Poznaniu

(<http://www.wup.poznan.pl>)

**Stopa bezrobocia rejestrowanego według powiatów
Stan w dniu 31 XII 2016**

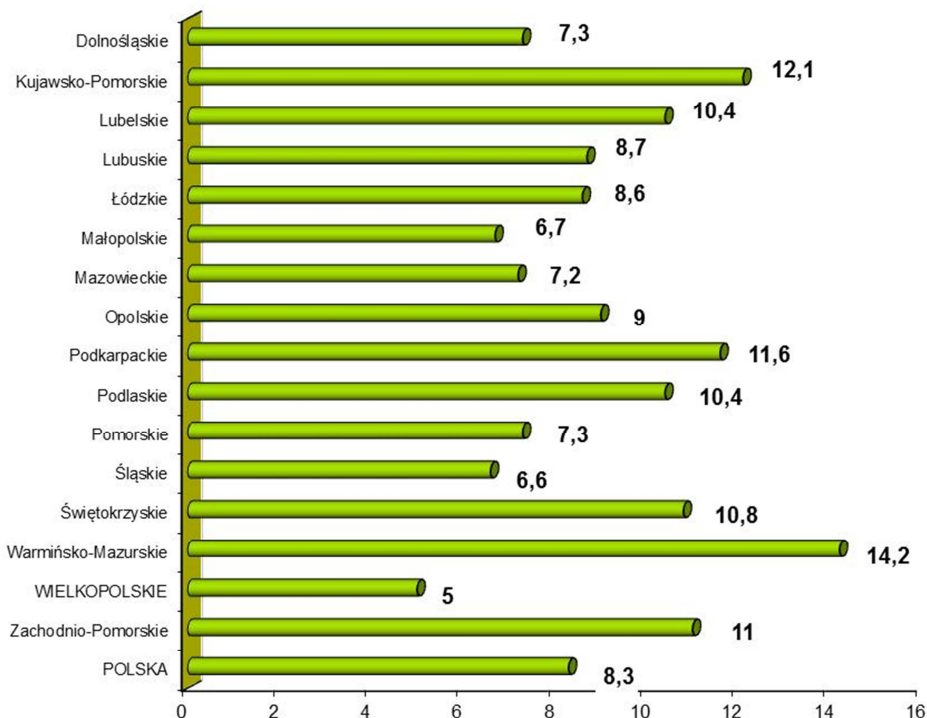


Opracowano na podstawie danych statystycznych Wojewódzkiego Urzędu Pracy w Poznaniu

(<http://www.wup.poznan.pl>)

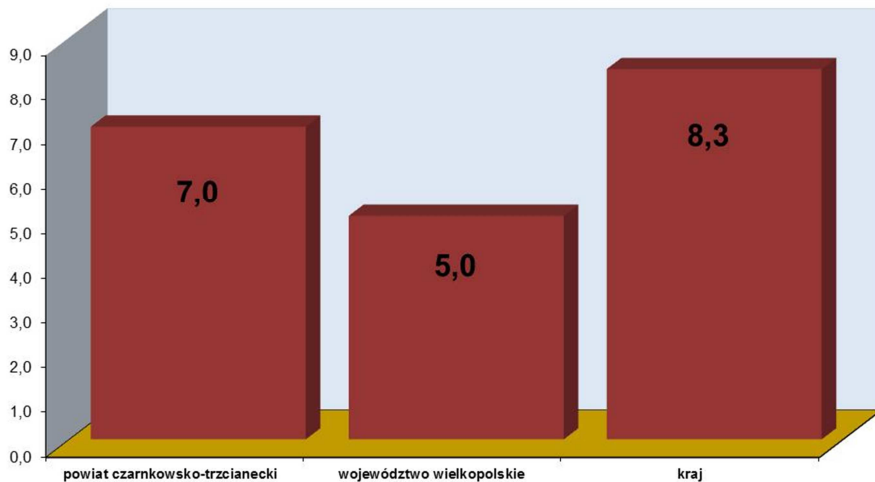
Stopa bezrobocia w poszczególnych województwach i w kraju – w %

Stan w dniu 31 XII 2016

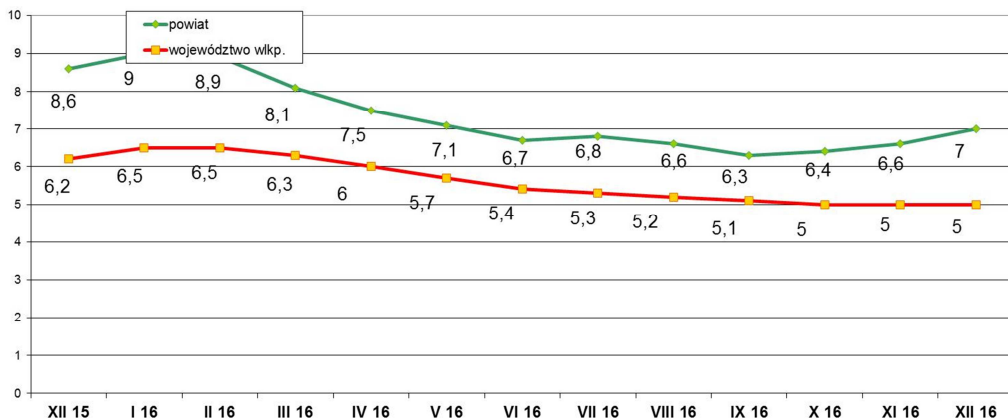


Opracowano na podstawie danych statystycznych Wojewódzkiego Urzędu Pracy w Poznaniu
 (<http://www.wup.poznan.pl>)

Stopa bezrobocia na koniec grudnia 2016

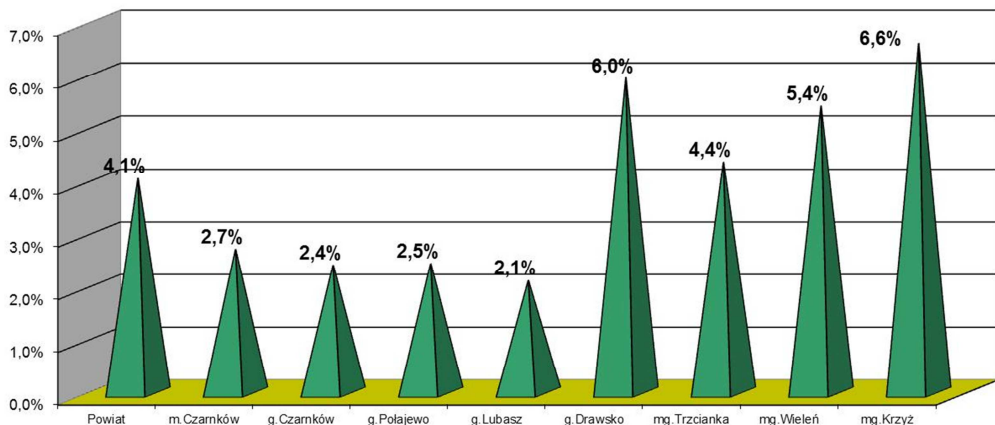


**Stopa bezrobocia rejestrowanego według powiatów
Stan w dniu 31 XII 2016**

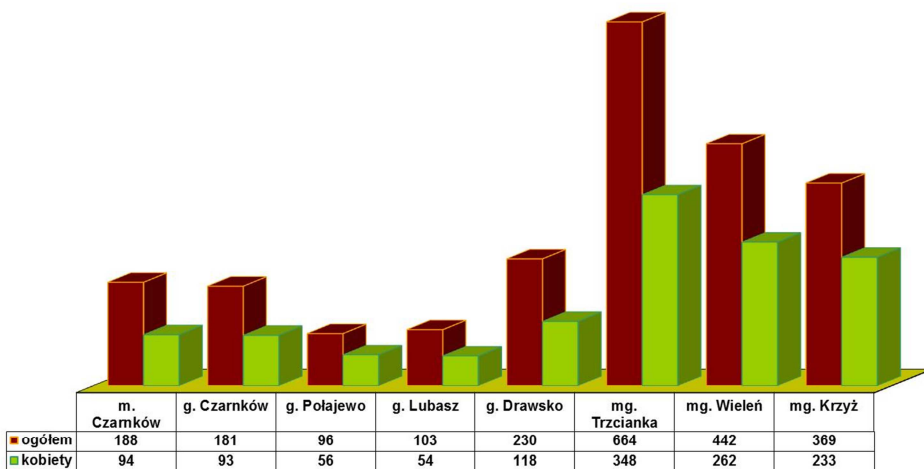


Opracowano na podstawie danych statystycznych Wojewódzkiego Urzędu Pracy w Poznaniu
(<http://www.wup.poznan.pl>)

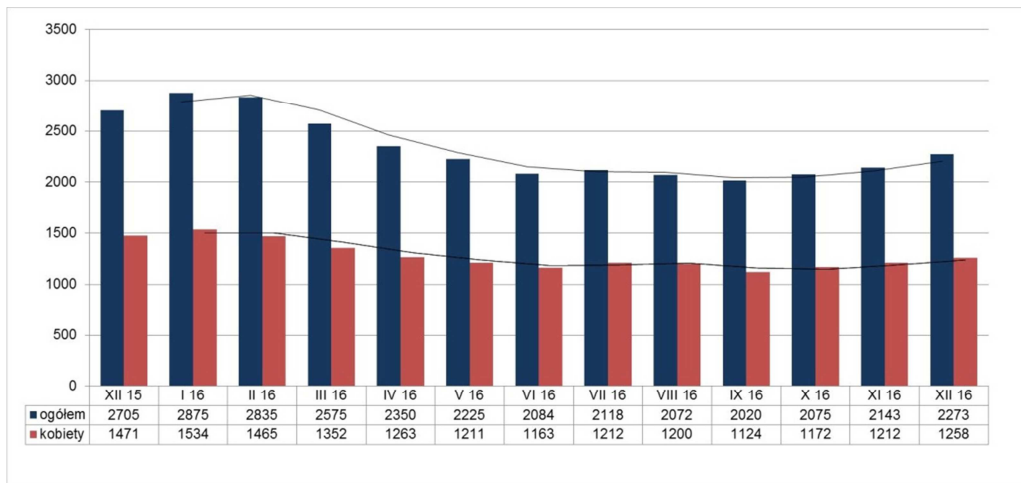
Wskaźniki bezrobocia rejestrowanego dla powiatu oraz miast i gmin na koniec grudnia 2016 r.



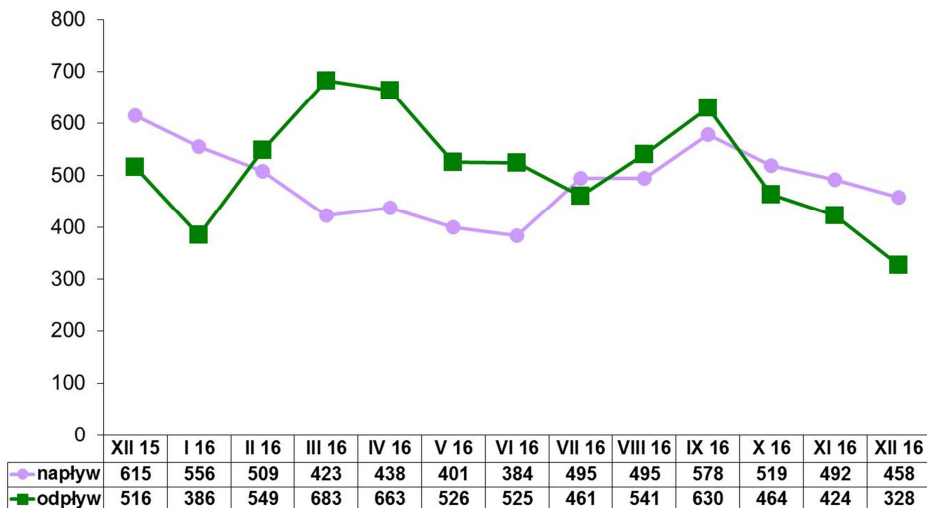
**Liczba bezrobotnych w miastach i gminach powiatu
Stan na koniec grudnia 2016**



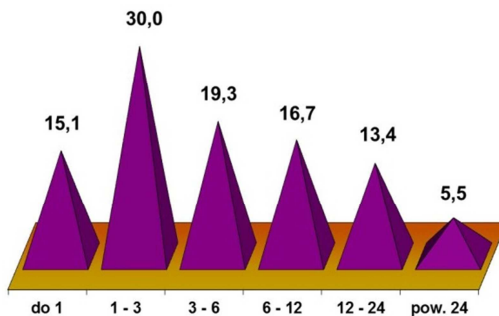
Liczba bezrobotnych w poszczególnych miesiącach



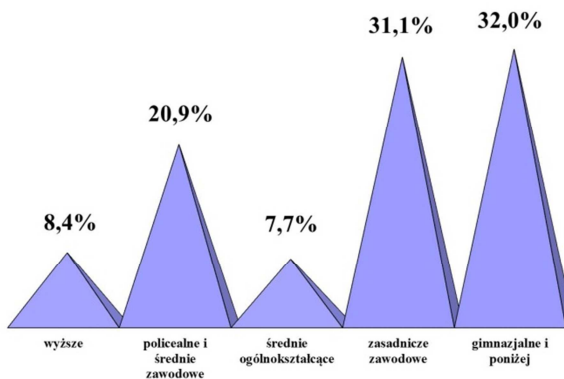
Napływ i odpływ bezrobotnych w poszczególnych miesiącach



Bezrobotni według czasu pozostawania bez pracy w miesiącach na koniec grudnia 2016



Bezrobotni według wykształcenia na koniec grudnia 2016



Bezrobotni według wieku na koniec grudnia 2016

