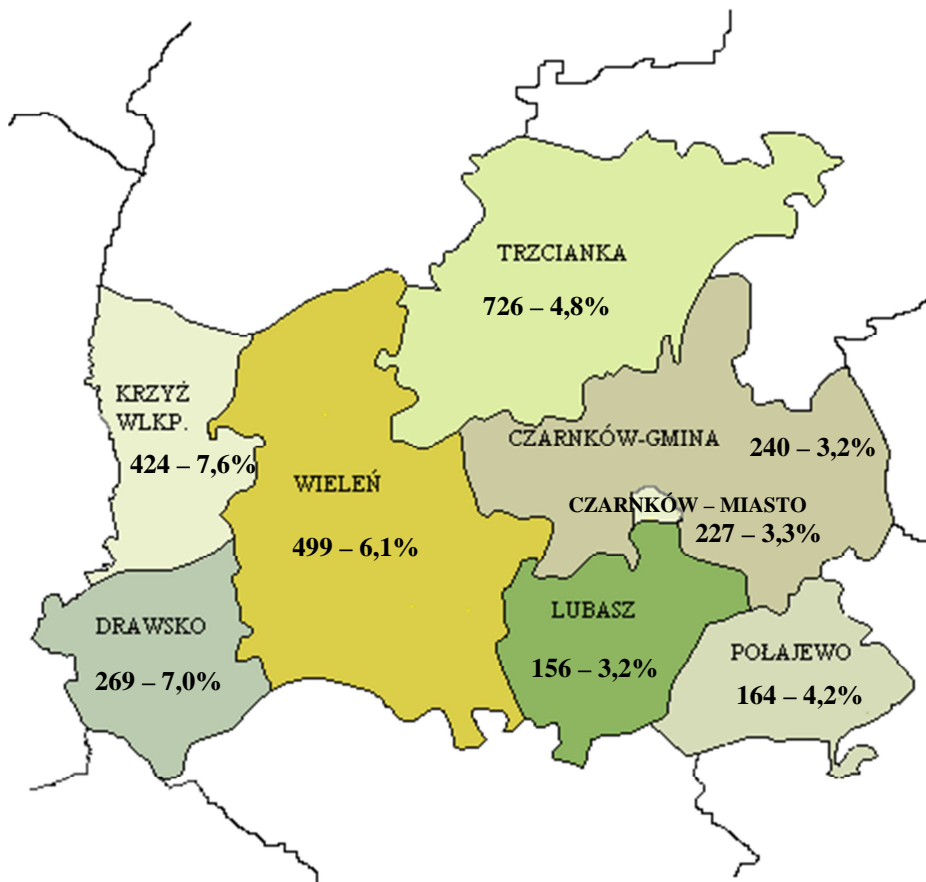




POWIATOWY URZĄD PRACY W CZARNKOWIE
UL. PRZEMYSŁOWA 2A , 64-700 CZARNKÓW



**SYTUACJA NA POWIATOWYM RYNKU PRACY
NA KONIEC GRUDNIA 2015 ROKU**

1. Stan i zmiany w poziomie bezrobotnych

Liczba bezrobotnych zarejestrowanych w urzędzie pracy powiatu czarnkowsko-trzcianeckiego na koniec **grudnia 2015r.** wynosiła **2 705 osób** i była wyższa o **99 osób** tj. o **3,8%** w stosunku do listopada 2015 roku. W porównaniu do grudnia 2014r. nastąpił spadek liczby bezrobotnych o **1.135 osób** tj. o **29,6%**.

Spadek bezrobocia na **koniec grudnia 2015r.** w stosunku do analogicznego okresu roku ubiegłego nastąpił we wszystkich gminach powiatu i przedstawiał się następująco:

- o 48,4% w g. Czarnków (225 osób),
- o 39,3% w m. Czarnków (147 osób),
- o 36,9% w mg. Trzcianka (425 osób),
- o 36,6% w g. Lubasz (90 osób),
- o 17,2% w g. Połajewo (34 osoby),
- o 16,4% w mg. Wieleń (98 osób),
- o 16,4% w mg. Krzyż (83 osoby),
- o 10,9% w g. Drawsko (33 osoby).

W stosunku do miesiąca ubiegłego zanotowano wzrost poziomu bezrobocia w siedmiu gminach. Wzrost odnotowano w mg. Krzyż o 8,2%, tj. o 32 osoby, mg. Wieleń o 5,1%, tj. o 24 osoby i g Drawsko o 5,1% tj. o 13 osób. Spadek poziomu bezrobocia zanotowano w g. Lubasz o 3,1% tj. o 5 osób.

Stan i zmiany w poziomie bezrobocia przedstawiają tabele nr 1 i 2.

Największe natężenie bezrobociem w grudniu 2015r. występowało w mg. Krzyż Wlkp. – 7,6%, najmniejsze w g. Lubasz i g. Czarnków – 3,2% (stosunek liczby bezrobotnych do ludności w wieku produkcyjnym). W pozostałych gminach wskaźnik bezrobocia rejestrowanego kształtował się na poziomie od 3,3% do 7,0%. Natomiast wskaźnik bezrobocia rejestrowanego dla powiatu, obliczony wyłącznie dla celów porównawczych wynosił 4,8%.

Informacje o wielkości wskaźnika bezrobocia rejestrowanego przedstawiono w tabeli nr 2.

W kraju stopa bezrobocia wynosiła na koniec grudnia 2015r. **9,8%** i w porównaniu do grudnia 2014r. spadła o 1,4 punktu, w stosunku do listopada 2015r. wzrosła o 0,1 punktu.

W województwie stopa bezrobocia wyniosła w końcu grudnia 2015r. **6,2%**. W porównaniu do grudnia 2014r. spadła o 1,4 punktu, a w stosunku do listopada 2015r. wzrosła o 0,1 punktu.

W powiecie czarnkowsko-trzcianeckim stopa bezrobocia wyniosła w końcu grudnia 2015r. **8,6%**. W stosunku do grudnia 2014r. spadła o 3,2 punktu, a w porównaniu do listopada 2015r. wzrosła o 0,3 punktu.

Na terenie województwa **najniższa stopa bezrobocia** wystąpiła w powiecie: poznańskim 2,6% i kępińskim 2,7%.

Powiatami o **najwyższej stopie bezrobocia** były: koniński 13,5% i złotowski 13,0%.

Struktura bezrobocia

Udział wybranych grup bezrobotnych w ogóle bezrobotnych przedstawiają tabele nr 3,4,5 i 6.

Bezrobocie dotyka przede wszystkim osoby o najniższym **poziomie wykształcenia**. Osoby z wykształceniem zasadniczym zawodowym stanowiły **30,5% (825 osób)**, a z wykształceniem gimnazjalnym i niższym **32,4% (876 osób)** ogółu zarejestrowanych. Osoby z wykształceniem wyższym stanowiły **7,8%** (210 osób, w tym 154 kobiet) – **tabela nr 10**.

Wśród zarejestrowanych bezrobotnych dwie największe grupy stanowiły osoby **w wieku 25-34 lata (26,3% - 712 osób)** i w wieku **35-44 lata (17,9% - 483 osoby)** – **tabela nr 11**.

Wśród ogółu bezrobotnych większość stanowili bezrobotni ze **stażem pracy** od 1 do 5 lat (**24,8% - 670 osób**), drugą najliczniejszą grupę stanowili bezrobotni ze stażem pracy od 10 do 20 lat (**17,9% - 484 osoby**), bezrobotni **bez stażu** pracy w liczbie **278** stanowili tymczasem **10,3%** - **tabela nr 12**.

Osoby bezrobotne **bez prawa do zasiłku** w powiecie czarnkowsko-trzcianeckim na koniec grudnia 2015r. stanowili 2.160 osób (79,9% ogółu bezrobotnych), w stosunku do grudnia 2014 roku liczba osób bezrobotnych bez prawa do zasiłku spadła o 1.044 osoby (tj. o 32,6%).

W końcu grudnia br. w ewidencji osób bezrobotnych najczęściej występowali bezrobotni wymagający aktywizacji, z ustalonym II profilem pomocy (1.749 osób tj. 64,7% ogółu), dla których dostępny jest pełen wachlarz usług i instrumentów rynku pracy oraz działań aktywizacyjnych. W stosunku do 824 osób bezrobotnych (30,5%) ustalony został III profil pomocy (osoby najbardziej oddalone od rynku pracy). W tym przypadku bezrobotni mogą skorzystać z pomocy w ramach Programu Aktywizacja i Integracja, działań aktywizacyjnych zleconych przez urząd pracy, programów specjalnych oraz zatrudnienia wspieranego u pracodawcy lub podjęcia pracy w spółdzielni socjalnej. Jedyne 1,7% stanowią osoby bezrobotne aktywne na rynku pracy (z ustalonym I profilem pomocy) – **tabela nr 7**.

2. Płynność bezrobocia

W grudniu 2015r. **zarejestrowało się 615 osób**, co stanowi wzrost rejestracji o **38 osób** w porównaniu do poprzedniego miesiąca i spadek o 23 osoby w porównaniu do grudnia 2014 r.

Szczegółowe dane według gmin zawierają tabele nr 18 i 19.

Z ewidencji bezrobotnych w **grudniu 2015r. wyłączono 516 osób** - na tym samym poziomie jak w miesiącu ubiegłym i mniej o 119 osób w porównaniu do grudnia 2014 r.

Odsetek bezrobotnych wyłączonych z ewidencji z powodu pójścia do pracy w ogóle wyłączonych w miesiącu wynosił 63,0% - 325 osób (dla porównania – w listopadzie 2015r. pracę podjęło 249 osób, co stanowiło 48,3% wyłączeń, natomiast w grudniu 2014r. z powodu podjęcia pracy wyrejestrowano 351 osób – 55,3%).

Szczegółowe informacje z podziałem na gminy zawierają tabele nr 20 i 21.

W 2015 roku **odpływ bezrobotnych przewyższał napływ o 1.135 osób tj. o 18,0%** (napływ 6.314 odpływ 7.449), natomiast w analogicznym okresie 2014r. **odpływ bezrobotnych przewyższał napływ o 875 osób tj. o 13,0%** (napływ 6.713, odpływ 7.588).

Płynność bezrobocia – wśród bezrobotnych w szczególnej sytuacji na rynku pracy.

Wśród nowo zarejestrowanych, wyłączonych bezrobotnych oraz osób podejmujących pracę w 2015 roku dominowały **osoby do 30 roku życia**.

	liczba osób ogółem	osoby do 30 roku życia		w tym osoby do 25 roku życia		osoby pow. 50 roku życia		długotrwale bezrobotni	
		Liczba osób	%*	Liczba osób	%*	Liczba osób	%*	Liczba osób	%*
napływ	6314	2855	45,2	1773	28,1	1205	19,1	2131	33,8
odpływ	7449	3134	42,1	1871	25,1	1447	19,4	2860	38,4
podjęcia pracy	3656	1616	44,2	971	26,6	561	15,3	1020	27,9

*% udział napływu, odpływu i podjęć pracy wybranych kategorii bezrobotnych w ogólnej liczbie zarejestrowań, wyłączeń z ewidencji i podjęć pracy.

3. Bezrobotni według zawodów

Na koniec II półrocza 2015r. osoby bezrobotne reprezentowały **593 zawody i specjalności** wg poniższej tabeli. Największą liczbowo grupę stanowią osoby bez zawodu (**289 osób – 10,7%**).

Bezrobotni według dominujących zawodów na koniec grudnia 2015r. (pow. 40 bezrobotnych w zawodzie)

Kod	Zawód	Liczba bezrobotnych	% ogółu osób bezrobotnych zarejestrowanych na dzień 31.12.2015r.
522301	Sprzedawca	265	9,8%
512001	Kucharz	97	3,6%
722204	Ślusarz	92	3,4%

331403	Technik ekonomista	65	2,4%
711202	Murarz	62	2,3%
961302	Robotnik placowy	62	2,3%
515303	Robotnik gospodarczy	49	1,8%
753105	Krawiec	42	1,6%

4. Oferty pracy

W grudniu 2015r. do Powiatowego Urzędu Pracy w Czarnkowie wpłynęło **136 ofert pracy**, z czego 30 oferty subwencionowane. W listopadzie 2015r. były 124 oferty, w tym 35 ofert subwencionowanych, natomiast w grudniu 2014r. – 88 ofert w tym 62 oferty subwencionowane.

Szczegółowe informacje dotyczące ofert pracy znajdują się w tabeli 2.

W 2015 roku urząd dysponował **2.801 ofertami pracy**, (w tym 1.472 oferty niesubsydiowanych) co stanowi **wzrost o 8,3% - 215 ofert** w odniesieniu do analogicznego okresu 2014 roku, kiedy ofert pracy było 2.586 (w tym 1.317 oferty niesubsydiowane).

Oferty pracy według zawodów w II półroczu 2015r. (powyżej 10 w danym zawodzie).

Kod	Nazwa zawodu	Liczba ofert	% ogółu
522301	Sprzedawca	128	9,5%
515303	Robotnik gospodarczy	91	6,8%
933304	Robotnik magazynowy	65	4,8%
411090	Pozostali pracownicy obsługi biurowej	54	4,0%
962990	Pozostali pracownicy wykonujący prace proste gdzie indziej niesklasyfikowani	40	3,0%
821902	Monter mebli	39	2,9%
523002	Kasjer handlowy	35	2,6%
711401	Betoniarz	34	2,5%
752390	Pozostali ustawiacze i operatorzy maszyn do obróbki drewna i pokrewni	29	2,2%
812190	Pozostali operatorzy maszyn i urządzeń do produkcji i przetwórstwa metali	28	2,1%
817290	Pozostali operatorzy maszyn i urządzeń do obróbki drewna	26	1,9%

POWIATOWY URZĄD PRACY W CZARNKOWIE

721204	Spawacz	26	1,9%
753303	Szwaczka ręczna	22	1,6%
432103	Magazynier	22	1,6%
753402	Tapicer	22	1,6%
752190	Pozostali robotnicy przygotowujący drewno i pokrewni	21	1,6%
722204	Ślusarz	20	1,5%
752290	Pozostali stolarze meblowi i pokrewni	20	1,5%
732390	Pozostali introligatorzy i pokrewni	20	1,5%
932911	Pomocniczy robotnik w przemyśle przetwórczym	17	1,3%
911207	Sprzątaczką biurowa	17	1,3%
931301	Pomocniczy robotnik budowlany	16	1,2%
817201	Operator maszyn do produkcji płyt i sklejek	15	1,1%
524902	Doradca klienta	14	1,0%
722312	Szlifierz metali	14	1,0%
723103	Mechanik pojazdów samochodowych	13	1,0%
933401	Pracownik rozkładający towar na półkach	13	1,0%
512001	Kucharz	10	0,7%
941201	Pomoc kuchenna	10	0,7%
411004	Technik prac biurowych	10	0,7%
834401	Kierowca operator wózków jezdniowych (widłowych)	10	0,7%
731703	Łubiankarz	10	0,7%
222101	Pielęgniarka	10	0,7%
541390	Pozostali pracownicy ochrony osób i mienia	10	0,7%
741103	Elektryk	10	0,7%
814208	Operator wtryskarki	10	0,7%
711902	Monter reklam	10	0,7%

5. Wydatki Funduszu Pracy

Wydatki Funduszu Pracy w 2014 roku wyniosły **18.262,4** tys. zł i były niższe od wydatków analogicznego okresu roku ubiegłego o 5,6% tj. o 1.090,8 tys. zł. - **tabela 22**. W porównaniu do ubiegłego roku wydatki na obligatoryjne świadczenia dla bezrobotnych są niższe o 14,1% tj. o 1.180,3 tys. zł., które stanowiły w strukturze procentowej wydatków 39,5% (w 2014r. 43,4%). Wydatki na aktywne formy przeciwdziałania bezrobociu stanowiły 56,2% ogółu wydatków w 2015r. i były wyższe o **1,0% tj. o 103,1 tys. zł.** w porównaniu do 2014r., kiedy stanowiły 52,5% udziału w strukturze. Więcej środków wydatkowano na inne wydatki fakultatywne (informatyka, prowizje bankowe, opłaty pocztowe) - o 5,6% tj. o 23,4 tys. zł.

6. Zwolnienia grupowe

W 2015 roku zamiar zwolnień pracowników zgłosiły firmy:

- ✓ SPÓŁDZIELNIA INWALIDÓW "PRZYSZŁOŚĆ", Trzcianka: 125 osób z terenu powiatu czarnkowsko – trzcianeckiego, żadna osoba do końca 2015r. nie otrzymała wypowiedzenia,
- ✓ WOJEWÓDZKA USŁUGOWASPÓŁDZIELNIA INWALIDÓW, Trzcianka: 26 osób z terenu powiatu czarnkowsko – trzcianeckiego, żadna osoba do końca 2015r. nie otrzymała wypowiedzenia.

Wybrane dane o bezrobotnych i działalności PUP Czarnków

		grudzień 2014	grudzień 2015	Wzrost/spadek do poprzedniego roku	Wskaźnik dynamiki (grudzień 2014 =100)	
Bezrobotni zarejestrowani w ciągu roku " napływ "		6713	6314	-399	-5,9%	
w tym	Kobiety	3355	3187	-168	-5,0%	
	Zarejestrowani po raz pierwszy	1079	912	-167	-15,5%	
	Zarejestrowani z prawem do zasiłku	1531	1428	-103	-6,7%	
	Zamieszkali na wsi	3565	3297	-268	-7,5%	
	Długotrwale bezrobotni	2330	2131	-199	-8,5%	
Bezrobotni wyrejestrowani w ciągu roku " odpływ "		7588	7449	-139	-1,8%	
w tym z powodu	podjęcia pracy	3737	3656	-81	-2,2%	
	w tym	prac interwencyjnych	41	154	113	275,6%
		robót publicznych	81	45	-36	-44,4%
		działalności gospodarczej	126	161	35	27,8%
		w ramach refundacji kosztów zatrudnienia bezrobotnego	68	98	30	44,1%
		inne	27	32	5	18,5%
	rozpoczęcia szkolenia	380	255	-125	-32,9%	
	rozpoczęcia stażu	739	572	-167	-22,6%	
	rozpoczęcia przygotowania zawodowego dorosłych	-	-	-	-	
	rozpoczęcia pracy społecznie użytecznej	116	111	-5	-4,3%	
niepotwierdzenia gotowości do pracy	1691	1463	-228	-13,5%		
Oferty pracy zgłoszone w 2015 roku		2586	2801	215	8,3%	

Tabela 2

**Bezrobotni i oferty pracy według gmin
Stan na 31.12.2015**

	Liczba bezrobotnych		Wzrost/spadek liczby bezrobotnych w porównaniu do XI 2015				Oferty pracy zgłoszone w 2015 roku	Wskaźnik bezrobocia rejestrowanego ¹⁾ na koniec XII 2015	Wzrost/spadek liczby bezrobotnych w porównaniu do XII 2014	
			w liczbach bezwzględnych		w procentach				w liczbach	w %
	Ogółem	Kobiety	Ogółem	Kobiety	Ogółem	Kobiety				
Powiat	2705	1471	99	57	3,8%	4,0%	2 801	4,8%	-1135	-29,6%
m. Czarnków	227	109	6	-12	2,7%	-9,9%	368	3,3%	-147	-39,3%
g. Czarnków	240	121	10	2	4,3%	1,7%	409	3,2%	-225	-48,4%
g. Połajewo	164	93	3	5	1,9%	5,7%	133	4,2%	-34	-17,2%
g. Lubasz	156	74	-5	-6	-3,1%	-7,5%	209	3,2%	-90	-36,6%
g. Drawsko	269	129	13	4	5,1%	3,2%	82	7,0%	-33	-10,9%
mg. Trzcianka	726	406	16	11	2,3%	2,8%	336	4,8%	-425	-36,9%
mg. Wielen	499	290	24	25	5,1%	9,4%	739	6,1%	-98	-16,4%
mg. Krzyż	424	249	32	28	8,2%	12,7%	525	7,6%	-83	-16,4%

¹⁾Wskaźnik bezrobocia rejestrowanego – liczba bezrobotnych do liczby ludności w wieku produkcyjnym (wg stanu na 31.12.2015r.)

Tabela 3

**Udział wybranych grup bezrobotnych w ich ogólnej liczbie
Stan na 31.12.2015**

	Kobiety		Zamieszkali na wsi		Długotrwale bezrobotni		Osoby posiadające prawo do zasiłku	
	Liczba osób	% ogółu	Liczba osób	% ogółu	Liczba osób	% ogółu	Liczba osób	% ogółu
Powiat	1471	54,4%	1529	56,5%	1161	42,9%	545	20,1%
m. Czarnków	109	48,0%	-	-	94	41,4%	44	19,4%
g. Czarnków	121	50,4%	240	100,0%	81	33,8%	58	24,2%
g. Połajewo	93	56,7%	164	100,0%	85	51,8%	23	14,0%
g. Lubasz	74	47,4%	156	100,0%	57	36,5%	33	21,2%
g. Drawsko	129	48,0%	269	100,0%	101	37,5%	60	22,3%
mg. Trzcianka	406	55,9%	259	35,7%	361	49,7%	122	16,8%
mg. Wieleń	290	58,1%	283	56,7%	203	40,7%	114	22,8%
mg. Krzyż	249	58,7%	158	37,3%	179	42,2%	91	21,5%

Tabela 4

**Udział bezrobotnych będących w szczególnej sytuacji na rynku pracy w ogólnej liczbie bezrobotnych
Stan na 31.12.2015**

	Osoby do 25 roku życia		Osoby, które ukończyły szkołę wyższą, do 27 roku życia		osoby w okresie 12 miesięcy od dnia ukończenia nauki		Osoby powyżej 50 roku życia		Osoby bez kwalifikacji zawodowych		Samotnie wychowujące co najmniej jedno dziecko do 18 roku życia	
	Liczba osób	% ogółu	Liczba osób	% ogółu	Liczba osób	% ogółu	Liczba osób	% ogółu	Liczba osób	% ogółu	Liczba osób	% ogółu
Powiat	855	31,6%	476	17,6%	125	4,6%	796	29,4%	852	31,5%	563	20,8%
m. Czarnków	66	29,1%	28	12,3%	8	3,5%	72	31,7%	47	20,7%	40	17,6%
g. Czarnków	84	35,0%	60	25,0%	17	7,1%	58	24,2%	51	21,3%	55	22,9%
g. Połajewo	57	34,8%	34	20,7%	10	6,1%	50	30,5%	45	27,4%	26	15,9%
g. Lubasz	52	33,3%	35	22,4%	9	5,8%	48	30,8%	26	16,7%	34	21,8%
g. Drawsko	93	34,6%	49	18,2%	15	5,6%	70	26,0%	98	36,4%	58	21,6%
mg. Trzcianka	206	28,4%	110	15,2%	31	4,3%	248	34,2%	215	29,6%	144	19,8%
mg. Wieleń	161	32,3%	98	19,6%	20	4,0%	135	27,1%	217	43,5%	116	23,2%
mg. Krzyż	136	32,1%	62	14,6%	15	3,5%	115	27,1%	153	36,1%	90	21,2%

Tabela 5

**Udział bezrobotnych będących w szczególnej sytuacji na rynku pracy w ogólnej liczbie bezrobotnych
Stan na 31.12.2015**

	Niepełnosprawni		Kobiety, które nie podjęły zatrudnienia po urodzeniu dziecka		Osoby bez doświadczenia zawodowego		Osoby bez wykształcenia średniego		Osoby, które po odbyciu kary pozbawienia wolności nie podjęły zatrudnienia	
	Liczba osób	% ogółu	Liczba osób	% ogółu	Liczba osób	% ogółu	Liczba osób	% ogółu	Liczba osób	% ogółu
Powiat	182	6,7%	3	0,1%	412	15,2%	217	8,0%	182	6,7%
m. Czarnków	26	11,5%	-	-	26	11,5%	24	10,6%	26	11,5%
g. Czarnków	14	5,8%	-	-	36	15,0%	10	4,2%	14	5,8%
g. Połajewo	8	4,9%	-	-	20	12,2%	12	7,3%	8	4,9%
g. Lubasz	10	6,4%	-	-	24	15,4%	10	6,4%	10	6,4%
g. Drawsko	5	1,9%	-	-	37	13,8%	5	1,9%	5	1,9%
mg. Trzcianka	98	13,5%	2	0,3%	103	14,2%	51	7,0%	98	13,5%
mg. Wieleń	4	0,8%	1	0,2%	89	17,8%	92	18,4%	4	0,8%
mg. Krzyż	17	4,0%	-	-	77	18,2%	13	3,1%	17	4,0%

Tabela 6

Porównanie udziału wybranych grup bezrobotnych w ich ogólnej liczbie

Powiat	Kobiety		Zamieszkali na wsi		Długotrwale bezrobotni		Osoby posiadające prawo do zasiłku	
	Liczba osób	% ogółu	Liczba osób	% ogółu	Liczba osób	% ogółu	Liczba osób	% ogółu
grudzień 2015	1471	54,4%	1529	56,5%	1161	42,9%	545	20,1%
listopad 2015	1414	54,3%	1472	56,5%	1118	42,9%	520	20,0%
grudzień 2014	2081	54,2%	2104	54,8%	1890	49,2%	636	16,6%

Powiat	Osoby do 25 roku życia		Osoby powyżej 50 roku życia		Osoby bez kwalifikacji zawodowych		Niepełnosprawni		Osoby bez doświadczenia zawodowego	
	Liczba osób	% ogółu	Liczba osób	% ogółu	Liczba osób	% ogółu	Liczba osób	% ogółu	Liczba osób	% ogółu
grudzień 2015	476	17,6%	796	29,4%	852	15,2%	182	6,7%	412	15,2%
listopad 2015	466	17,9%	769	29,5%	827	15,8%	190	7,3%	411	15,8%
grudzień 2014	667	17,4%	1038	27,0%	1154	30,1%	237	6,2%	643	16,7%

Tabela 7

**Udział bezrobotnych z ustalonym profilem pomocy w ogólnej liczbie bezrobotnych
Stan na 31.12.2015**

	Liczba bezrobotnych z ustalonym profilem pomocy, w tym:		z profilem I		z profilem II		z profilem III	
	Liczba osób	% ogółu	Liczba osób	% ogółu	Liczba osób	% ogółu	Liczba osób	% ogółu
Powiat	2620	96,9%	47	1,7%	1749	64,7%	824	30,5%
m. Czarnków	218	96,0%	19	8,4%	124	54,6%	75	33,0%
g. Czarnków	219	91,3%	5	2,1%	131	54,6%	83	34,6%
g. Połajewo	161	98,2%	8	4,9%	92	56,1%	61	37,2%
g. Lubasz	147	94,2%	-	-	111	71,2%	36	23,1%
g. Drawsko	267	99,3%	-	-	245	91,1%	22	8,2%
mg. Trzcianka	703	96,8%	15	2,1%	395	54,4%	293	40,4%
mg. Wieleń	485	97,2%	-	-	314	62,9%	171	34,3%
mg. Krzyż	420	99,1%	-	-	337	79,5%	83	19,6%

Porównanie napływu i odpływu bezrobotnych oraz podjęć pracy w miesiącu sprawozdawczym, poprzednim i w ubiegłym roku

Powiat	grudzień 2015	listopad 2015	grudzień 2014
napływ	615	577	638
odpływ	516	516	635
podjęcia pracy	325	249	351
<i>% udział podjęć pracy w odpływie</i>	63,0	48,3	55,3

Stan i struktura bezrobocia

	XII 2014	XII 2015	Wzrost /spadek
<i>Ogółem</i>	3840	2705	-1 135
z tego:			
♦ osoby poprzednio pracujące	3408	2427	-981
w tym:			
zwolnione z przyczyn dotyczących zakładu pracy	121	128	7
♦ osoby dotychczas nie pracujące	432	278	-154
♦ niepełnosprawni	237	182	-55
♦ zamieszkali na wsi	2104	1529	-575
w tym posiadający gospodarstwo rolne	31	20	-11
<i>Kobiety</i>	2081	1471	-610
z tego			
♦ osoby poprzednio pracujące	1786	1287	-499
w tym:			
zwolnione z przyczyn dotyczących zakładu pracy	66	75	9
♦ osoby dotychczas nie pracujące	295	184	-111
♦ niepełnosprawni	107	91	-16
♦ zamieszkali na wsi	1149	828	-321
w tym posiadający gospodarstwo rolne	7	4	-3
<i>Mężczyźni</i>	1759	1234	-525
z tego			
♦ osoby poprzednio pracujące	1622	1140	-482
w tym:			
zwolnione z przyczyn dotyczących zakładu pracy	55	53	-2
♦ osoby dotychczas nie pracujące	137	94	-43
♦ niepełnosprawni	130	91	-39
♦ zamieszkali na wsi	955	701	-254
w tym posiadający gospodarstwo rolne	24	16	-8

Tabela 10

**Bezrobotni zarejestrowani według poziomu wykształcenia
Stan na koniec miesiąca**

Wyszczególnienie	XII 2015		Kobiety XII 2015	
	w liczbach	w odsetkach	w liczbach	w odsetkach
Ogółem	2705	100,0%	1471	100,0%
z tego z wykształceniem: wyższym	210	7,8%	154	10,5%
policealnym i średnim zawodowym	582	21,5%	397	27,0%
średnim ogólnokształcącym	212	7,8%	168	11,4%
zasadniczym zawodowym	825	30,5%	347	23,6%
gimnazjalnym i poniżej	876	32,4%	405	27,5%

Tabela 11

**Bezrobotni zarejestrowani według wieku
Stan na koniec miesiąca**

Wyszczególnienie	XII 2015		Kobiety XII 2015	
	w liczbach	w odsetkach	w liczbach	w odsetkach
Ogółem	2705	100,0%	1471	100,0%
z tego w grupach wieku:				
18-24	476	17,6%	281	19,1%
25-34	712	26,3%	479	32,6%
35-44	483	17,9%	284	19,3%
45-54	516	19,1%	246	16,7%
55-59	367	13,6%	161	10,9%
60 lat i więcej	151	5,6%	20	1,4%

Tabela 12

**Bezrobotni zarejestrowani według stażu pracy
Stan na koniec miesiąca**

Wyszczególnienie	XII 2015		Kobiety XII 2015	
	w liczbach	w odsetkach	w liczbach	w odsetkach
Ogółem	2705	100,0%	1471	100,0%
z tego: do 1 roku:	365	13,5%	250	17,0%
1-5	670	24,8%	433	29,4%
5-10	428	15,8%	224	15,2%
10-20	484	17,9%	227	15,4%
20-30	324	12,0%	116	7,9%
30 i więcej	156	5,8%	37	2,5%
bez stażu	278	10,3%	184	12,5%

Tabela 13

**Bezrobotni zarejestrowani według czasu pozostawania bez pracy w miesiącach
Stan na koniec miesiąca**

Wyszczególnienie	XII 2015		Kobiety XII 2015	
	w liczbach	w odsetkach	w liczbach	w odsetkach
Ogółem	2705	100,0%	1471	100,0%
z tego: do 1 miesiąca:	395	14,6%	181	12,3%
1-3	745	27,5%	362	24,6%
3-6	514	19,0%	300	20,4%
6-12	448	16,6%	264	17,9%
12-24	312	11,5%	190	12,9%
pow. 24	291	10,8%	174	11,8%

Tabela 14

Zestawienie ZGŁOSZONYCH i OBSADZONYCH ofert pracy subsydiowanej i szkoleń

a) zgłoszone w 2015	b) obsadzone w 2015r.	prace interwencyjne	roboty publiczne	bon zatrudnieniowy	bon zasiedleniowy	szkolenia:	w tym	staż:	w tym	refundacja składki ZUS	prace społeczno użyteczne	doposażenie stanowiska pracy	Aktywne formy przeciwdziałaniu bezrobociu ogółem
							bon szkoleniowy		bon stażowy				
m. Czarnków	a)	39	7	7	-	-	-	117	13	-	15	38	223
	b)	17	8	4	-	20	-	53	13	-	15	10	127
g. Czarnków	a)	29	6	7	-	-	-	67	9	-	13	18	140
	b)	26	3	9	-	36	7	83	9	-	13	18	188
g. Lubasz	a)	9	6	2	-	-	-	25	4	-	14	9	65
	b)	8	6	2	1	17	1	32	4	-	14	7	87
g. Drawsko	a)	36	4	3	-	-	-	80	6	-	-	4	127
	b)	25	4	3	-	26	3	52	6	-	-	9	119
g. Połajewo	a)	6	4	3	-	-	-	30	5	-	19	2	64
	b)	6	4	1	-	15	3	30	5	-	19	2	77
mg Krzyż	a)	11	3	1	-	-	-	97	11	1	10	35	158
	b)	8	2	-	-	40	2	55	11	-	10	14	129
mg Trzcianka	a)	52	11	12	-	-	-	225	30	1	30	32	363
	b)	53	11	10	-	75	8	190	30	-	30	23	392
mg Wieleń	a)	16	7	6	-	-	-	137	13	-	11	12	189
	b)	12	7	7	-	26	4	81	13	-	10	15	158
RAZEM	a)	198	48	41	-	-	-	778	91	2	112	150	1.329
	b)	155	45	36	1	255	27	576	91	-	111	98	1.277

Tabela 15

**Zestawienie ZGŁOSZONYCH i
OBSADZONYCH ofert pracy niesubsydiowanej**

a) zgłoszone w 2015		oferty niesubsydiowane	w tym	
			oferty pracy stałej	
b) obsadzone w 2015r.				
m. Czarnków	a)	145	-	
	b)	65	2	
g. Czarnków	a)	269	26	
	b)	84	10	
g. Lubasz	a)	68	8	
	b)	29	1	
g. Drawsko	a)	82	-	
	b)	48	-	
g. Połajewo	a)	18	-	
	b)	0	-	
mg Krzyż	a)	178	-	
	b)	62	-	
mg Trzcianka	a)	376	223	
	b)	221	101	
mg Wieleń	a)	336	-	
	b)	83	-	
RAZEM	a)	1472	257	
	b)	592	114	

Tabela 16

Napływ do bezrobocia w grudniu 2015

	Powiat	
	osoby	%
Nowo zarejestrowani bezrobotni "napływ" ogółem:	615	100,0%
- po raz pierwszy	45	7,3%
- po raz kolejny (od 1990 r.)	570	92,7%
- po pracach interwencyjnych	-	-
- po robotach publicznych	1	0,2%
- po stażu	152	24,7%
- po odbyciu przygotowania zawodowego	-	-
- po szkoleniu	29	4,7%
- po pracach społecznie użytecznych	-	-
Poprzednio pracujące:	542	88,1%
w tym zwolnione z przyczyn dotyczących zakładu pracy	12	2,0%
Dotychczas nie pracujące	73	11,9%
Zamieszkali na wsi	319	51,9%
Osoby w okresie do 12 miesięcy od dnia ukończenia nauki	53	8,6%
Cudzoziemcy	-	-
Bezrobotni z prawem do zasiłku	116	18,9%

Tabela 17

Odpływ z bezrobocia w grudniu 2015

		Powiat		
		osoby	%	
Wyłączeni z ewidencji ogółem z tego z przyczyn:		516	100,0%	
w tym z przyczyn	Podjęcia pracy:	325	63,0%	
	pracy niesubsydiowanej:	268	51,9%	
	w tym	podjęcia działalności gospodarczej	5	1,0%
		pracy sezonowej	-	-
	subsydiowanej	57	11,0%	
	z tego	prac interwencyjnych	2	0,4%
		robót publicznych	-	-
		podjęcia działalności gospodarczej	25	4,8%
		w tym w ramach bonu na zasiedlenie	-	-
		podjęcia pracy w ramach refundacji kosztów zatrudnienia bezrobotnego	29	5,6%
		podjęcie pracy poza miejscem zamieszkania w ramach bonu na zasiedlenie	-	-
		podjęcie pracy w ramach bonu zatrudnieniowego	-	-
		podjęcie pracy w ramach świadczenia aktywizacyjnego	-	-
		podjęcie pracy w ramach grantu na telepracę	-	-
		podjęcie pracy w ramach refundacji składek na ubezpieczenia społeczne	-	-
		podjęcie pracy w ramach dofinansowania wynagrodzenia za zatrudnienie skierowanego bezrobotnego powyżej 50 roku życia	-	-
		inne	1	0,2%
		rozpoczęcia szkolenia:	2	0,4%
	w tym w ramach bonu szkoleniowego	1	0,2%	
	rozpoczęcia stażu:	22	4,3%	
	w tym w ramach bonu stażowego	-	-	
	rozpoczęcia przygotowania zawodowego dorosłych	-	-	
	rozpoczęcia pracy społecznie użytecznej:	-	-	
	w tym w ramach PAI	-	-	
	skierowania do agencji zatrudnienia w ramach zlecenia działań aktywizacyjnych	5	1,0%	
	odmowy bez uzasadnionej przyczyny przyjęcia propozycji odpowiedniej pracy lub innej formy pomocy, w tym w ramach PAI	35	6,8%	
	odmowy ustalenia profilu pomocy	-	-	
niepotwierdzenia gotowości do pracy	86	16,7%		
dobrowolnej rezygnacji ze statusu bezrobotnego	11	2,1%		
podjęcia nauki	-	-		
osiągnięcia wieku emerytalnego	5	1,0%		
nabycia praw emerytalnych lub rentowych	2	0,4%		
nabycia praw do świadczenia przedemerytalnego	9	1,7%		
innych	14	2,7%		

Tabela 18

Napływ do bezrobocia w grudniu 2015 roku według gmin

a) w grudniu 2015 r. b) I - XII 2015r.	Powiat		Miasto Czarnków	Gmina Czarnków	Gmina Lubasz	Gmina Drawsko	Gmina Połajewo	Mi G Trzcianka	Mi G Krzyż	Mi G Wieleń	
	osoby	%									
Nowo zarejestrowani bezrobotni "napływ" ogółem:	a)	615	100,0	54	73	25	52	29	179	103	100
	b)	6314	100,0	669	683	363	536	287	1784	898	1094
- po raz pierwszy	a)	45	7,3	4	6	1	2	5	13	8	6
	b)	912	14,4	99	114	80	84	61	233	121	120
- po raz kolejny (od 1990 r.)	a)	570	92,7	50	67	24	50	24	166	95	94
	b)	5402	85,6	570	569	283	452	226	1551	777	974
- po pracach interwencyjnych	a)	-	0,0	-	-	-	-	-	-	-	-
	b)	1	0,0	-	-	-	-	-	1	-	-
- po robotach publicznych	a)	1	0,2	-	-	-	-	-	-	-	1
	b)	25	0,4	5	1	2	2	1	3	2	9
- po stażu	a)	152	24,7	12	25	5	15	12	42	19	22
	b)	548	8,7	66	75	27	55	25	171	58	71
- po odbyciu przygotowania zawodowego dorosłych	a)	-	0,0	-	-	-	-	-	-	-	-
	b)	-	0,0	-	-	-	-	-	-	-	-
- po szkoleniu	a)	29	4,7	4	6	2	3	3	8	-	3
	b)	238	3,8	20	35	17	27	14	71	31	23
- po pracach społecznie użytecznych	a)	-	0,0	-	-	-	-	-	-	-	-
	b)	76	1,2	14	13	7	-	12	29	-	1
- po zakończeniu indywidualnego programu zatrudnienia socjalnego lub kontraktu socjalnego	a)	542	88,1	49	66	20	42	26	161	89	89
	b)	5542	87,8	615	609	325	465	248	1604	746	930
Poprzednio pracujące:	a)	12	2,0	1	-	-	1	-	9	1	-
	b)	278	4,4	33	27	14	4	5	171	13	11
w tym zwolnione z przyczyn dotyczących zakładu pracy	a)	73	11,9	5	7	5	10	3	18	14	11
	b)	772	12,2	54	74	38	71	39	180	152	164
Dotychczas nie pracujące	a)	615	100,0	54	73	25	52	29	179	103	100
	b)	6314	100,0	669	683	363	536	287	1784	898	1094
Zamieszkali na wsi	a)	319	51,9	-	73	25	52	29	63	36	41
	b)	3297	52,2	-	683	363	536	287	585	318	525
Osoby w okresie do 12 miesięcy od dnia ukończenia nauki	a)	53	8,6	4	11	3	7	5	11	5	7
	b)	586	9,3	52	84	51	64	48	140	69	78
Osoby bez kwalifikacji zawodowych	a)	164	26,7	8	13	4	18	4	46	37	34
	b)	1806	28,6	124	120	71	185	58	514	318	416
Bezrobotni z prawem do zasiłku	a)	116	18,9	8	13	3	14	4	20	32	22
	b)	1428	22,6	154	158	105	145	63	342	198	263

Tabela 19

Napływ do bezrobocia w grudniu 2014 roku według gmin

a) w grudniu 2014 r. b) I – XII 2014r.	Powiat		Miasto Czarnków	Gmina Czarnków	Gmina Lubasz	Gmina Drawsko	Gmina Połajewo	Mi G Trzcianka	Mi G Krzyż	Mi G Wieleń	
	osoby	%									
Nowo zarejestrowani bezrobotni "napływ" ogółem:	a)	638	100,0	52	89	40	55	32	168	107	95
	b)	6713	100,0	757	811	410	511	335	1822	904	1163
- po raz pierwszy	a)	66	10,3	5	10	5	6	1	18	13	8
	b)	1079	16,1	118	142	88	74	73	289	113	182
- po raz kolejny (od 1990 r.)	a)	572	89,7	47	79	35	49	31	150	94	87
	b)	5634	83,9	639	669	322	437	262	1533	791	981
- po pracach interwencyjnych	a)	-	0,0	-	-	-	-	-	-	-	-
	b)	2	0,0	1	-	-	-	-	-	-	1
- po robotach publicznych	a)	5	0,8	1	-	-	-	-	-	4	-
	b)	18	0,3	4	1	4	-	2	1	5	1
- po stażu	a)	164	25,7	10	24	9	12	10	62	20	17
	b)	708	10,5	77	104	38	60	39	209	70	111
- po odbyciu przygotowania zawodowego dorosłych	a)	-	0,0	-	-	-	-	-	-	-	-
	b)	-	0,0	-	-	-	-	-	-	-	-
- po szkoleniu	a)	9	1,4	1	-	-	2	1	2	1	2
	b)	373	5,6	56	49	21	41	10	98	37	61
- po pracach społecznie użytecznych	a)	14	2,2	-	7	-	3	3	-	1	-
	b)	112	1,7	9	18	4	12	13	32	14	10
- po zakończeniu indywidualnego programu zatrudnienia socjalnego lub kontraktu socjalnego	a)	9	1,4	1	6	-	-	2	-	-	-
	b)	54	0,8	20	26	-	-	8	-	-	-
Poprzednio pracujące:	a)	543	85,1	43	73	37	51	28	138	94	79
	b)	5738	85,5	668	694	355	451	289	1564	769	948
w tym zwolnione z przyczyn dotyczących zakładu pracy	a)	20	3,1	1	4	4	2	-	7	1	1
	b)	184	2,7	24	26	15	8	9	82	7	13
Dotychczas nie pracujące	a)	95	14,9	9	16	3	4	4	30	13	16
	b)	975	14,5	89	117	55	60	46	258	135	215
Zamieszkali na wsi	a)	331	51,9	-	89	40	55	32	42	36	37
	b)	3565	53,1	-	811	410	511	335	623	308	567
Osoby w okresie do 12 miesięcy od dnia ukończenia nauki	a)	69	10,8	7	9	8	4	2	22	8	9
	b)	711	10,6	81	110	78	49	41	187	60	105
Osoby bez kwalifikacji zawodowych	a)	203	31,8	14	14	10	22	9	51	43	40
	b)	2115	31,5	160	188	87	193	81	578	346	482
Bezrobotni z prawem do zasiłku	a)	143	22,4	12	23	15	13	5	20	25	30
	b)	1531	22,8	160	174	117	129	79	376	219	277

Odływ z bezrobocia w grudniu 2015 roku według gmin

Tabela 20

a) w grudniu 2015 r. b) I-XII 2015r.		Powiat		Miasto Czarnków	Gmina Czarnków	Gmina Lubasz	Gmina Drawsko	Gmina Połajewo	M i G Trzcianka	M i G Krzyż	M i G Wieleń	
		osoby	%									
Wyłączeni z ewidencji ogółem z tego z przyczyn:		a)	516	100,0	48	63	30	39	26	163	71	76
		b)	7449	100,0	816	908	453	569	321	2209	981	1192
Podjęcia pracy:		a)	325	63,0	33	37	18	33	22	85	47	50
		b)	3656	49,1	425	374	215	344	141	1002	523	632
pracy niesubsydiowanej		a)	268	51,9	28	27	12	30	18	74	41	38
		b)	3129	42,0	359	284	174	291	113	857	485	566
w tym	podjęcia działalności gospodarczej	a)	5	1,0	-	1	-	-	-	4	-	-
		b)	61	0,8	10	6	6	3	3	25	3	5
	pracy sezonowej	a)	-	0,0	-	-	-	-	-	-	-	-
		b)	-	0,0	-	-	-	-	-	-	-	-
subsydiowanej:		a)	57	11,0	5	10	6	3	4	11	6	12
		b)	527	7,1	67	89	41	53	28	145	38	66
z tego	prac interwencyjnych	a)	3	0,6	-	2	1	-	-	-	-	-
		b)	155	2,1	17	26	8	25	6	53	8	12
	robot publicznych	a)	-	0,0	-	-	-	-	-	-	-	-
		b)	45	0,6	8	3	6	4	4	11	2	7
	podjęcia działalności gospodarczej:	a)	25	4,8	4	3	1	0	3	9	-	5
		b)	161	2,2	21	19	15	11	13	48	10	24
	w tym w ramach bonu na zasiedlenie	a)	-	0,0	-	-	-	-	-	-	-	-
		b)	-	0,0	-	-	-	-	-	-	-	-
	podjęcia pracy w ramach refundacji kosztów zatrudnienia bezrobotnego:	a)	29	5,6	1	6	4	3	1	2	5	7
		b)	98	1,3	9	19	7	10	2	23	14	14
	podjęcie pracy poza miejscem zamieszkania w ramach bonu na zasiedlenie	a)	-	0,0	-	-	-	-	-	-	-	-
		b)	1	0,0	-	-	1	-	-	-	-	-
	podjęcie pracy w ramach bonu zatrudnieniowego	a)	-	0,0	-	-	-	-	-	-	-	-
		b)	36	0,5	4	8	3	3	1	10	-	7
	podjęcie pracy w ramach świadczenia aktywizacyjnego	a)	-	0,0	-	-	-	-	-	-	-	-
		b)	-	0,0	-	-	-	-	-	-	-	-
	podjęcie pracy w ramach grantu na telepracę	a)	-	0,0	-	-	-	-	-	-	-	-
		b)	-	0,0	-	-	-	-	-	-	-	-
	podjęcie pracy w ramach refundacji składek na ubezpieczenia społeczne	a)	-	0,0	-	-	-	-	-	-	-	-
		b)	-	0,0	-	-	-	-	-	-	-	-
	podjęcie pracy w ramach dofinansowania wynagrodzenia za zatrudnienie skierowanego bezrobotnego powyżej 50 roku życia	a)	-	0,0	-	-	-	-	-	-	-	-
		b)	-	0,0	-	-	-	-	-	-	-	-
	inne	a)	1	0,2	-	-	-	-	-	-	1	-
		b)	32	0,4	8	15	1	-	2	-	4	2
rozpoczęcia szkolenia		a)	2	0,4	1	-	-	-	-	-	1	-
		b)	255	3,4	21	35	17	27	15	75	40	25
w tym w ramach bonu szkoleniowego		a)	1	0,2	-	-	-	-	-	-	1	-
		b)	27	0,4	-	7	1	3	2	8	2	4
rozpoczęcia stażu		a)	26	5,0	3	6	5	-	1	10	-	1
		b)	576	7,7	53	83	32	52	30	190	55	81
w tym w ramach bonu stażowego		a)	4	0,8	-	2	2	-	-	-	-	-
		b)	91	1,2	13	9	4	6	5	30	11	13

rozpoczęcia przygotowania zawodowego dorosłych	a)	-	0,0	-	-	-	-	-	-	-	-
	b)	-	0,0	-	-	-	-	-	-	-	-
rozpoczęcia pracy społecznie użytecznej	a)	-	0,0	-	-	-	-	-	-	-	-
	b)	111	1,5	15	13	14	-	19	30	10	10
w tym w ramach PAI	a)	-	0,0	-	-	-	-	-	-	-	-
	b)	111	1,5	15	13	14	-	19	30	10	10
skierowania do agencji zatrudnienia w ramach zlecania działań aktywizacyjnych	a)	5	1,0	-	3	1	-	-	1	-	-
	b)	269	3,6	36	33	22	17	13	97	22	29
odmowy bez uzasadnionej przyczyny przyjęcia propozycji odpowiedniej pracy lub innej formy pomocy, w tym w ramach PAI	a)	35	6,8	1	1	-	-	1	16	5	11
	b)	328	4,4	23	19	10	7	3	157	34	75
odmowy ustalenia profilu pomocy	a)	-	0,0	-	-	-	-	-	-	-	-
	b)	-	0,0	-	-	-	-	-	-	-	-
niepotwierdzenia gotowości do pracy	a)	86	16,7	8	16	2	3	1	34	9	13
	b)	1463	19,6	152	281	94	56	64	368	209	239
dobrowolnej rezygnacji ze statusu bezrobotnego	a)	11	2,1	0	1	1	-	-	6	3	0
	b)	534	7,2	61	51	33	47	25	201	60	56
podjęcia nauki	a)	-	0,0	-	-	-	-	-	-	-	-
	b)	1	0,0	-	-	-	-	-	-	-	1
osiągnięcia wieku emerytalnego	a)	5	1,0	-	-	1	-	-	2	2	-
	b)	24	0,3	1	-	2	1	1	13	5	1
nabycia praw emerytalnych lub rentowych	a)	2	0,4	-	-	-	-	-	1	1	-
	b)	33	0,4	1	3	3	1	-	15	3	7
nabycia praw do świadczenia przedemerytalnego	a)	9	1,7	1	-	2	1	-	3	1	1
	b)	73	1,0	16	4	8	6	-	17	9	13
innych	a)	14	2,7	1	1	2	2	1	5	2	-
	b)	130	1,7	12	14	5	11	10	44	11	23

Tabela 21

Napływ i odpływ do bezrobocia wybranych kategorii bezrobotnych

w I-XII 2015		Do 30 roku życia		w tym do 25 roku życia		Pow. 50 roku życia		Długotrwale bezrobotni	
		osoby	%	osoby	%	osoby	%	osoby	%
Nowo zarejestrowani bezrobotni "napływ" ogółem:		2 855	100,0%	1 773	100,0%	1 205	100,0%	2 131	100,0%
- po raz pierwszy		646	22,6%	556	19,5%	130	10,8%	-	-
- po raz kolejny (od 1990r.)		2 209	77,4%	1 217	42,6%	1 075	89,2%	2 131	100,0%
- po pracach interwencyjnych		-	-	-	-	-	-	-	-
- po robotach publicznych		1	0,0%	1	0,0%	12	1,0%	19	0,9%
- po stażu		411	14,4%	279	9,8%	50	4,1%	184	8,6%
- po odbyciu przygotowania zawodowego		-	-	-	-	-	-	-	-
- po szkoleniu		142	5,0%	86	3,0%	21	1,7%	78	3,7%
- po pracach społecznie użytecznych		7	0,2%	1	0,0%	36	3,0%	74	3,5%
Wyłączeni z ewidencji ogółem z tego z przyczyn:		3 134	100,0%	1 871	100,0%	1 447	100,0%	2 860	100,0%
w tym z przyczyn-	podjęcia pracy	1 616	51,6%	971	51,9%	561	38,8%	1 020	35,7%
	w tym:								
	pracy niesubsydiowanej	1 388	44,3%	836	44,7%	471	32,6%	863	30,2%
	podjęcia działalności gospodarczej	18	0,6%	5	0,3%	11	0,8%	16	0,6%
	pracy sezonowej	-	-	-	-	-	-	-	-
	subsydiowanej:	231	7,4%	135	7,2%	90	6,2%	157	5,5%
	prac interwencyjnych	64	2,0%	37	2,0%	20	1,4%	44	1,5%
	robót publicznych	2	0,1%	-	-	24	1,7%	31	1,1%
	podjęcia działalności gospodarczej	70	2,2%	39	2,1%	16	1,1%	40	1,4%
	w tym w ramach bonu na zasiedlenie	-	-	-	-	-	-	-	-
	podjęcia pracy w ramach refundacji kosztów zatrudnienia bezrobotnego	46	1,5%	35	1,9%	20	1,4%	21	0,7%
	podjęcie pracy poza miejscem zamieszkania w ramach bonu na zasiedlenie	1	0,0%	-	-	-	-	-	-
	podjęcie pracy w ramach bonu zatrudnieniowego	36	1,1%	19	1,0%	0	0,0%	4	0,1%
	podjęcie pracy w ramach świadczenia aktywizacyjnego	-	-	-	-	-	-	-	-
	podjęcie pracy w ramach grantu na telepracę	-	-	-	-	-	-	-	-
	podjęcie pracy w ramach refundacji składek na ubezpieczenia społeczne	-	-	-	-	-	-	-	-
	podjęcie pracy w ramach dofinansowania wynagrodzenia za zatrudnienie skierowanego bezrobotnego powyżej 50 roku życia	-	-	-	-	-	-	-	-
inne	12	0,4%	5	0,3%	10	0,7%	17	0,6%	
rozpoczęcia szkolenia:	154	4,9%	100	5,3%	21	1,5%	72	2,5%	

w tym w ramach bonu szkoleniowego	29	0,9%	20	1,1%	-	-	4	0,1%
rozpoczęcia stażu:	381	12,2%	257	13,7%	53	3,7%	170	5,9%
w tym w ramach bonu stażowego	91	2,9%	66	3,5%	-	-	16	0,6%
rozpoczęcia przygotowania zawodowego dorosłych	-	-	-	-	-	-	-	-
rozpoczęcia pracy społecznie użytecznej:	7	0,2%	2	0,1%	50	3,5%	100	3,5%
w tym w ramach PAI	7	0,2%	2	0,1%	50	3,5%	100	3,5%
skierowania do agencji zatrudnienia w ramach zlecania działań aktywizacyjnych	38	1,2%	16	0,9%	120	8,3%	277	9,7%
odmowy bez uzasadnionej przyczyny przyjęcia propozycji odpowiedniej pracy lub innej formy pomocy, w tym w ramach PAI	101	3,2%	56	3,0%	77	5,3%	203	7,1%
odmowy ustalenia profilu pomocy	2	0,1%	-	-	-	-	-	-
niepotwierdzenia gotowości do pracy	576	18,4%	363	19,4%	263	18,2%	606	21,2%
dobrowolnej rezygnacji ze statusu bezrobotnego	193	6,2%	76	4,1%	115	7,9%	304	10,6%
podjęcia nauki	18	0,6%	1	0,1%	-	-	-	-
osiągnięcia wieku emerytalnego	-	-	-	-	24	1,7%	17	0,6%
nabycia praw emerytalnych lub rentowych	-	-	-	-	30	2,1%	10	0,3%
nabycia praw do świadczenia przedemerytalnego	-	-	-	-	73	5,0%	2	0,1%
innych	48	1,5%	29	1,5%	60	4,1%	79	2,8%

Tabela 22

Wydatki Funduszu Pracy (w tys. zł) I-XII 2014 / XII 2015 r.

	Treść	<i>Plan finansowy aktywnych form na 2014 oraz pozostałych wydatków</i>	Wydatki I-XII 2014	<i>Plan finansowy aktywnych form na 2015 oraz pozostałych wydatków</i>	Wydatki I-XII 2015	<i>Struktura procentowa wydatków</i>	Dynamika wydatków 2014=100%
I	Wydatki ogółem z tego: (zbiorczo poz. 1+ poz.2 + poz.3)	11.075,5	19.353,2	11.193,4	18.262,4	100,0	-5,6%
1.	Świadczenia dla osób bezrobotnych w tym:	-	8.392,1	-	7.211,8	39,5	-14,1%
	Zasiłki dla bezrobotnych	-	7.564,8	-	6.487,2		
	Dodatki aktywizacyjne	-	297,3	-	287,5		
	Świadczenia integracyjne	-	530,0	-	437,1		
2.	Pozostałe wydatki fakultatywne	418,1	418,0	441,4	441,4	2,4	5,6%
3.	Krajowy Fundusz Szkoleniowy	377,0	377,0	340,0	340,0	1,9	-9,8%
3.	Aktywne formy:	10.280,4	10.166,1	10.412,0	10.269,2	56,2	1,0%
	środki z algorytmu	1.954,7	1.954,7	4.253,9	4.249,7		
	środki z rezerwy Ministra Pracy w tym:	2.730,6	2.721,4	2.341,9	2.341,3		
	Program specjalny	-	-	432,5	432,5		
	Program aktywizacji zawodowej osób do 25 roku życia	577,0	574,7	159,5	159,5		
	Program aktywizacji zawodowej osób do 30 roku życia	503,7	498,5	-	-		
	Program aktywizacji zawodowej osób bezrobotnych w wieku od 30-50 lat.	1.028,4	1.028,4	299,3	299,3		
	Program aktywizacji zawodowej osób pow. 50r.	-	-	70,3	69,7		
	Program aktywizacji zawodowej osób bezrobotnych będących w szczególnej sytuacji na rynku pracy	410,9	410,9	1.380,3	1.380,3		
	Program realizacji robót publicznych w regionach wysokiego bezrobocia.	210,6	208,9	-	-		

środki z rezerwy samorządu woj. wlkp. Projekt systemowy pn. „Od bierności do aktywności” w ramach PO KL współfinansowane z EFS (Czasookres trwania: 2008 – 2014)	4.821,0	4.816,5	-	-		
Projekty EFS	-	-	3.397,7	3.387,5		
Regionalny Program Operacyjny, lata realizacji 2014-2020	-	-	1.186,6	1.181,7		
Regionalny Program Operacyjny, lata realizacji 2014-2020	-	-	2.211,1	2.205,8		
środki z Ministerstwa Rozwoju Regionalnego – projekty konkursowe EFS PO KL	774,1	673,5	418,5	290,7		
Projekt w ramach PO KL współfinansowany w EFS poddziałanie 6.1.1 pn. „Wsparcie na startcie praca” – aktywizacja osób bezrobotnych do 30 roku życia.	451,3	380,2	280,6	199,3		
Projekt w ramach PO KL współfinansowany w EFS poddziałanie 6.1.1 pn. „Aktywni na nowo” - aktywizacja osób bezrobotnych pow. 50 roku życia.	322,8	293,3	137,9	97,4		

Zmiany w poziomie bezrobocia w podregionie pilskim, woj. wlkp. i kraju wg stanu na 31.12.2015r.

Powiaty	Poziom bezrobocia		%wzrost/ spadek	Stopa bezrobocia (w %)		wzrost/ spadek
	31.12.2014	31.12.2015		31.12.2014	31.12.2015	
Chodzieski	2564	2072	-19,2	13,8	11,4	-2,4
Czarnkowsko-Trzcianecki	3840	2705	-29,6	11,8	8,6	-3,2
Pilski	5360	4227	-21,1	10,0	8,0	-2,0
Wągrowiecki	3761	2498	-33,6	15,5	10,8	-4,7
Złotowski	3935	3538	-10,1	14,3	13,0	-1,3
województwo wielkopolskie	116,4*	93,3*	-19,8	7,6	6,2	-1,4

Polska	1.825,2*	1.563,3*	-14,3	11,4	9,8	-1,6
---------------	----------	----------	-------	------	-----	------

*w tys.

Źródło: Wojewódzki Urząd Pracy w Poznaniu <http://www.wup.poznan.pl>

Tabela 24

Zestawienie podstawowych danych dla województwa wielkopolskiego

Powiaty	XII'14	I'15	II	III	IV	V	VI	VII	VIII	IX	X	XI	XII
chodzieski	2 564	2 720	2 701	2 667	2 661	2 569	2 366	2 284	2 269	2 227	2 122	2 019	2 072
czarnkowsko – trzcianecki	3 840	4 130	4 047	3 757	3 495	3 380	3 075	2 970	2 952	2 625	2 545	2 606	2 705
gnieźnieński	6 172	6 606	6 614	6 430	5 955	5 577	5 359	5 047	4 997	4 888	4 683	4 658	4 705
gostyński	3 356	3 554	3 599	3 431	3 268	3 026	2 760	2 653	2 612	2 612	2 584	2 560	2 635
grodziski	1 745	1 842	1 826	1 772	1 708	1 674	1 637	1 562	1 543	1 508	1 453	1 460	1 455
jarociński	2 863	3 140	3 229	3 147	3 016	2 793	2 651	2 526	2 483	2 424	2 366	2 328	2 379
kaliski	5 405	5 709	5 745	5 583	5 359	5 091	4 413	4 315	4 282	4 297	4 240	4 193	4 221
kępiński	972	1 064	1 086	1 049	986	917	870	859	858	825	771	760	772
kolski	4 945	5 198	5 190	5 074	4 890	4 714	4 569	4 629	4 560	4 429	4 287	4 273	4 286
koniński	12 222	12 718	12 906	12 462	11 519	10 947	10 516	10 520	10 559	10 421	10 336	10 492	10 884
kościański	1 884	2 130	2 107	2 012	1 889	1 831	1 681	1 664	1 651	1 685	1 658	1 652	1 637
krotoszyński	2 837	3 076	3 086	2 960	2 650	2 457	2 295	2 176	2 118	1 995	1 947	1 906	1 948
leszczyński	3 521	3 706	3 678	3 614	3 483	3 245	3 145	3 091	2 973	2 894	2 881	2 860	2 959
międzychodzki	992	1 105	1 147	1 119	1 061	998	925	855	802	823	824	835	873
nowotomyski	1 388	1 518	1 542	1 459	1 409	1 382	1 309	1 280	1 328	1 357	1 226	1 202	1 219
obornicki	1 962	2 155	2 198	2 033	1 976	1 919	1 843	1 782	1 740	1 658	1 463	1 460	1 492
ostrowski	5 161	5 416	5 410	5 241	5 029	4 704	4 340	4 102	4 015	3 992	3 920	3 883	3 962
ostrzeszowski	2 096	2 255	2 206	2 021	1 814	1 732	1 663	1 624	1 629	1 679	1 632	1 611	1 628
pilski	5 360	5 699	5 776	5 676	5 401	5 229	4 855	4 530	4 347	4 178	4 161	4 181	4 227
pleszewski	2 349	2 576	2 589	2 401	2 191	1 920	1 785	1 705	1 600	1 490	1 416	1 571	1 652
poznański	15 956	16 753	17 057	16 356	15 759	15 433	14 664	13 779	13 581	13 140	12 878	12 758	12 684
rawicki	2 278	2 319	2 304	2 193	2 050	1 956	1 870	1 837	1 774	1 689	1 673	1 672	1 758
słupecki	3 404	3 646	3 676	3 533	3 260	3 137	2 994	2 844	2 553	2 572	2 503	2 480	2 557
szamotulski	2 555	2 808	2 843	2 738	2 676	2 629	2 473	2 459	2 426	2 316	2 278	2 193	2 235
średzki	2 878	3 019	3 003	2 884	2 777	2 729	2 708	2 763	2 730	2 719	2 547	2 496	2 530
śremski	1 580	1 649	1 649	1 542	1 470	1 428	1 350	1 349	1 317	1 273	1 323	1 293	1 258
turecki	3 315	3 650	3 605	3 435	3 181	3 028	2 941	2 907	2 764	2 699	2 516	2 720	2 585
wągrowiecki	3 761	3 973	4 026	3 726	3 538	3 274	3 015	2 635	2 541	2 556	2 349	2 352	2 498
wolsztyński	1 233	1 408	1 441	1 405	1 317	1 262	1 178	1 126	1 126	1 106	1 122	1 056	1 049
wrzesiński	3 881	4 078	3 960	3 694	3 491	3 297	3 151	3 037	3 033	2 958	2 831	2 822	2 908
złotowski	3 935	4 085	4 076	4 018	3 729	3 591	3 506	3 418	3 365	3 451	3 310	3 574	3 538
Województwo	116 410	123 705	124 322	119 432	113 008	107 869	101 907	98 328	96 528	94 486	91 845	91 926	93 311

Źródło: Wojewódzki Urząd Pracy w Poznaniu <http://www.wup.poznan.pl>

Osoby bezrobotne w Wielkopolsce ogółem – grudzień 2015r.

Powiaty	Liczba osób bezrobotnych w końcu miesiąca	% wzrost/spadek	
		w stosunku do listopada 2015r.	w stosunku do grudnia 2014r.
chodzieski	2 072	2,6	-19,2
czarnkowsko-trzcianecki	2 705	3,8	-29,6
gnieźnieński	4 705	1,0	-23,8
gostyński	2 635	2,9	-21,5
grodziski	1 455	-0,3	-16,6
jarociński	2 379	2,2	-16,9
kaliski	4 221	0,7	-21,9
kępiński	772	1,6	-20,6
kolski	4 286	0,3	-13,3
koniński	10 884	3,7	-10,9
kościański	1 637	-0,9	-13,1
krotoszyński	1 948	2,2	-31,3
leszczyński	2 959	3,5	-16,0
międzychodzki	873	4,6	-12,0
nowotomyski	1 219	1,4	-12,2
obornicki	1 492	2,2	-24,0
ostrowski	3 962	2,0	-23,2
ostrzeszowski	1 628	1,1	-22,3
piłski	4 227	1,1	-21,1
pleszewski	1 652	5,2	-29,7
poznański	12 684	-0,6	-20,5
rawicki	1 758	5,1	-22,8
słupecki	2 557	3,1	-24,9
szamotulski	2 235	1,9	-12,5
średzki	2 530	1,4	-12,1
śremski	1 258	-2,7	-20,4
turecki	2 585	-5,0	-22,0
wągrowiecki	2 498	6,2	-33,6
województwo	93 311	1,5	-19,8
wolsztyński	1 049	-0,7	-14,9
wrzesiński	2 908	3,0	-25,1
złotowski	3 538	-1,0	-10,1

Źródło: Wojewódzki Urząd Pracy w Poznaniu <http://www.wup.poznan.pl>

Tabela 26

Stopa bezrobocia w powiatach woj. wielkopolskiego na koniec grudnia 2015r.

Powiaty	Stopa bezrobocia w końcu grudnia 2015r. (w %)	Wzrost/spadek stopy bezrobocia w stosunku do listopada 2015r.	Wzrost/spadek stopy bezrobocia w stosunku do grudnia 2014r.
chodzieski	11,4	0,3	-2,4
czarnkowsko -trzcianecki	8,6	0,3	-3,2
gnieźnieński	9,6	0,1	-2,7
gostyński	8,4	0,3	-2,1
grodziski	6,3	0,0	-1,2
jarociński	8,9	0,1	-1,7
kaliski *	5,4	0,0	-1,4
kępiński	2,7	0,0	-0,7
kolski	12,8	0,1	-1,7
koniński *	13,5	0,4	-1,5
kościański	5,8	-0,1	-0,9
krotoszyński	5,9	0,2	-2,5
leszczyński *	5,5	0,2	-1,0
międzychodzki	7,4	0,3	-1,0
nowotomyski	4,0	0,0	-0,6
obornicki	6,8	0,2	-2,0
ostrowski	6,0	0,1	-1,8
ostrzeszowski	7,0	0,0	-1,9
piłski	8,0	0,0	-2,0
pleszewski	6,9	0,3	-2,7
poznański *	2,6	0,0	-0,6
rawicki	7,2	0,4	-2,0
słupecki	11,4	0,3	-3,3
szamotuński	5,9	0,1	-0,8
średzki	10,8	0,2	-1,3
śremski	5,6	-0,1	-1,4
turecki	7,1	-0,3	-1,9
wągrowiecki	10,8	0,6	-4,7
Województwo	6,2	0,1	-1,4
wolsztyński	4,0	0,0	-0,7
wrzesiński	9,8	0,3	-2,9
złotowski	13,0	-0,1	-1,3

Miasta na prawach powiatu

Kalisz	5,4	0,0	-1,4
Konin	11,2	0,3	-1,2
Leszno	5,7	0,1	-1,0
Poznań	2,4	0,0	-0,7

Opracowano na podstawie danych statystycznych Wojewódzkiego Urzędu Pracy w Poznaniu (<http://www.wup.poznan.pl>)

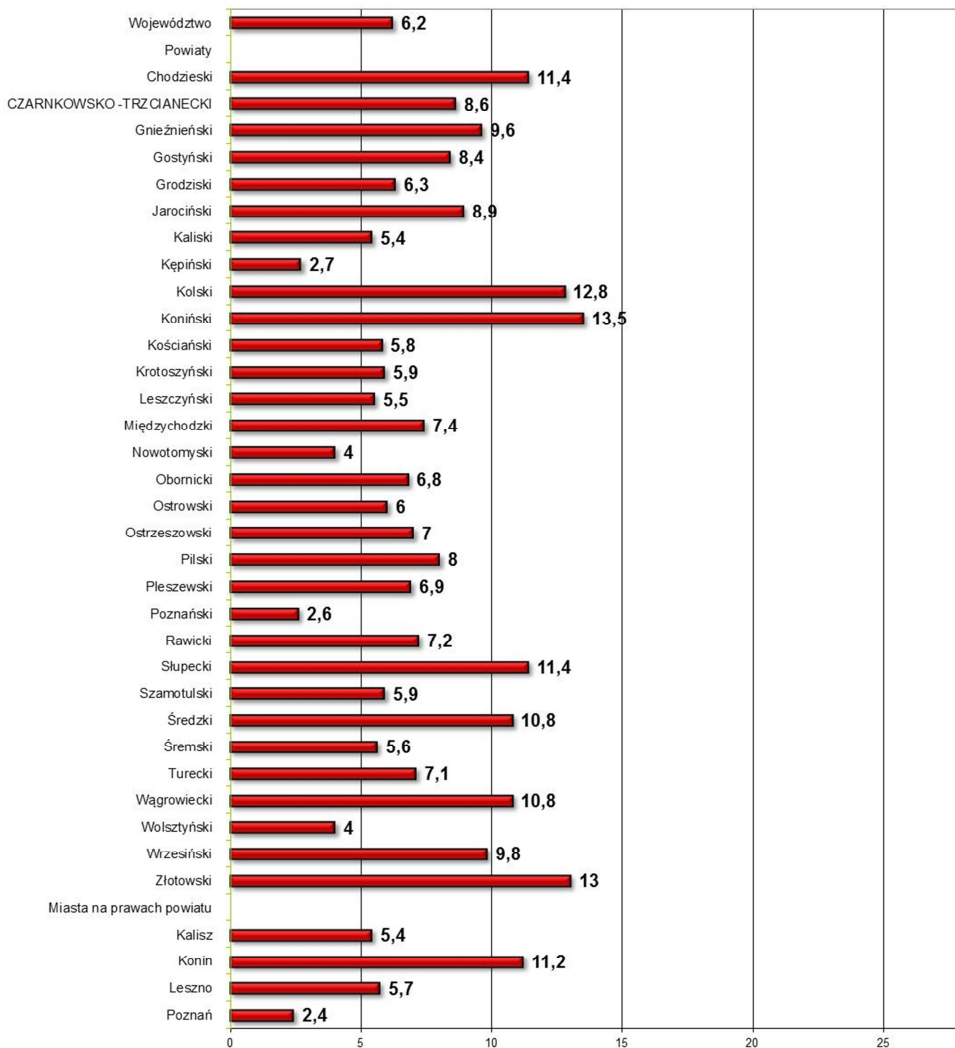
Stopa bezrobocia – według województw na koniec grudnia 2015r.

Województwa	Stopa bezrobocia w końcu grudnia 2015 (w %)	Wzrost/spadek stopy bezrobocia do poprzedniego miesiąca	Wzrost/spadek stopy bezrobocia do analogicznego miesiąca poprzedniego roku
dolnośląskie	8,6	0,1	-1,8
kujawsko-pomorskie	13,3	0,4	-2,2
lubelskie	11,7	0,4	-0,9
lubuskie	10,6	0,4	-1,9
łódzkie	10,3	0,2	-1,5
małopolskie	8,4	0,2	-1,3
mazowieckie	8,4	0,0	-1,2
opolskie	10,2	0,6	-1,6
podkarpackie	13,2	0,3	-1,4
podlaskie	11,8	0,2	-1,1
pomorskie	9,0	0,0	-2,1
śląskie	8,2	0,1	-1,4
świętokrzyskie	12,5	0,3	-1,6
warmińsko-mazurskie	16,3	0,4	-2,4
wielkopolskie	6,2	0,1	-1,4
zachodniopomorskie	13,3	0,3	-2,2
POLSKA	9,8	0,2	-1,6

Opracowano na podstawie danych statystycznych Wojewódzkiego Urzędu Pracy w Poznaniu

(<http://www.wup.poznan.pl>)

**Stopa bezrobocia rejestrowanego według powiatów
Stan w dniu 31 XII 2015**

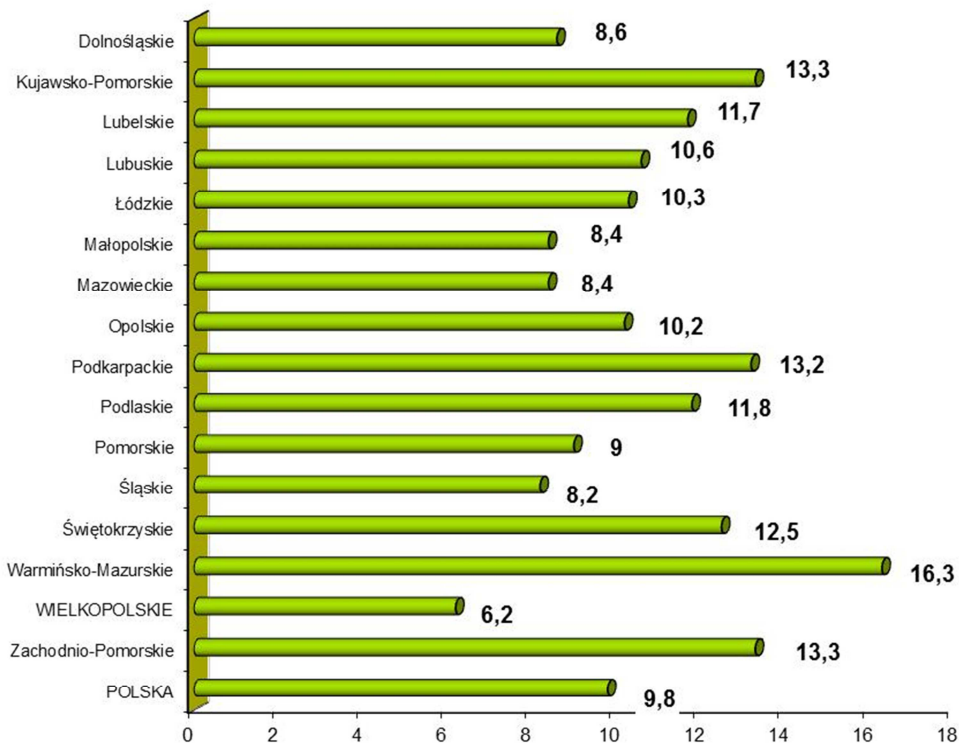


Opracowano na podstawie danych statystycznych Wojewódzkiego Urzędu Pracy w Poznaniu

(<http://www.wup.poznan.pl>)

Stopa bezrobocia w poszczególnych województwach i w kraju – w %

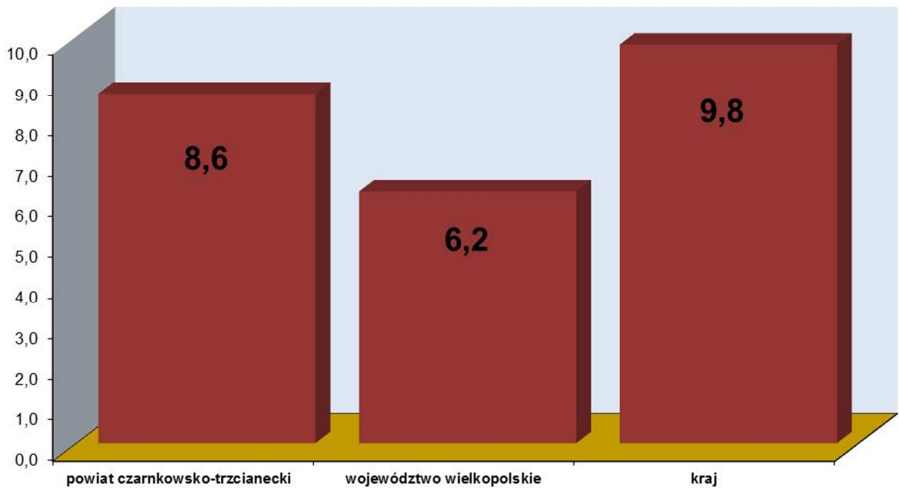
Stan w dniu 31 XII 2015



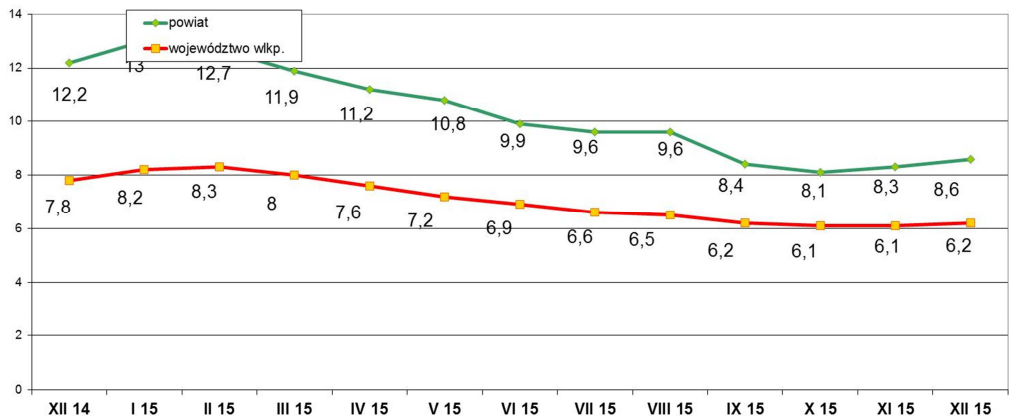
Opracowano na podstawie danych statystycznych Wojewódzkiego Urzędu Pracy w Poznaniu

(<http://www.wup.poznan.pl>)

Stopa bezrobocia na koniec grudnia 2015

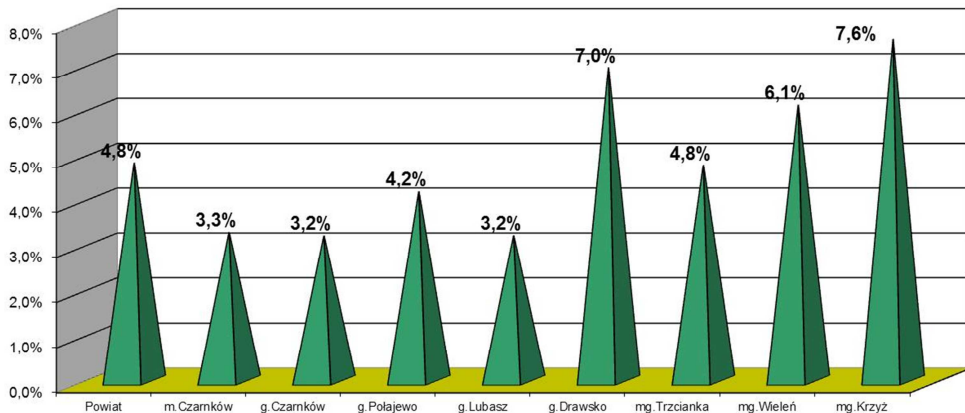


**Stopa bezrobocia rejestrowanego według powiatów
Stan w dniu 31 XII 2015**

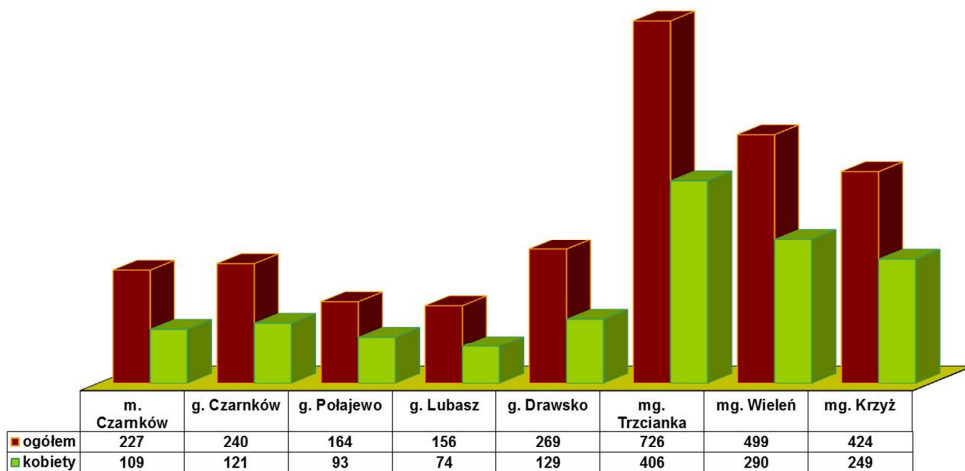


Opracowano na podstawie danych statystycznych Wojewódzkiego Urzędu Pracy w Poznaniu
(<http://www.wup.poznan.pl>)

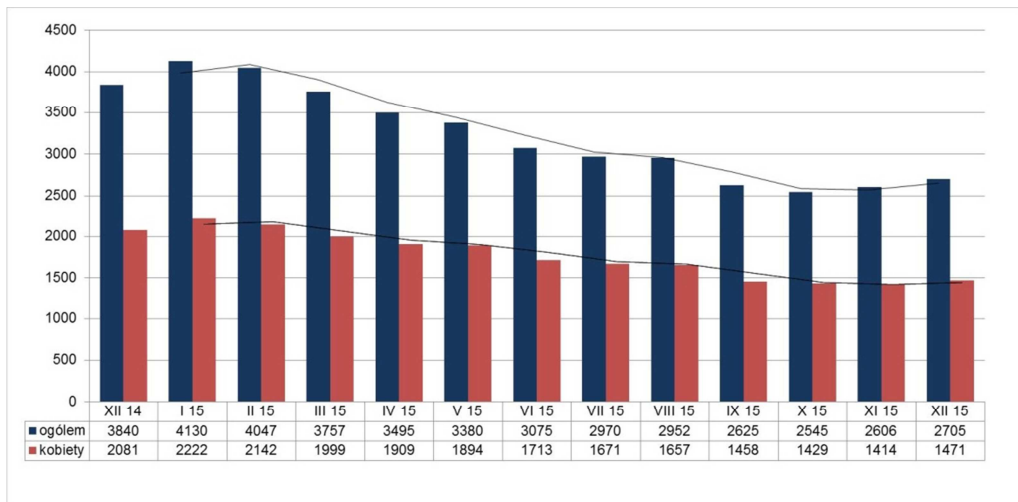
Wskaźniki bezrobocia rejestrowanego dla powiatu oraz miast i gmin na koniec grudnia 2015 r.



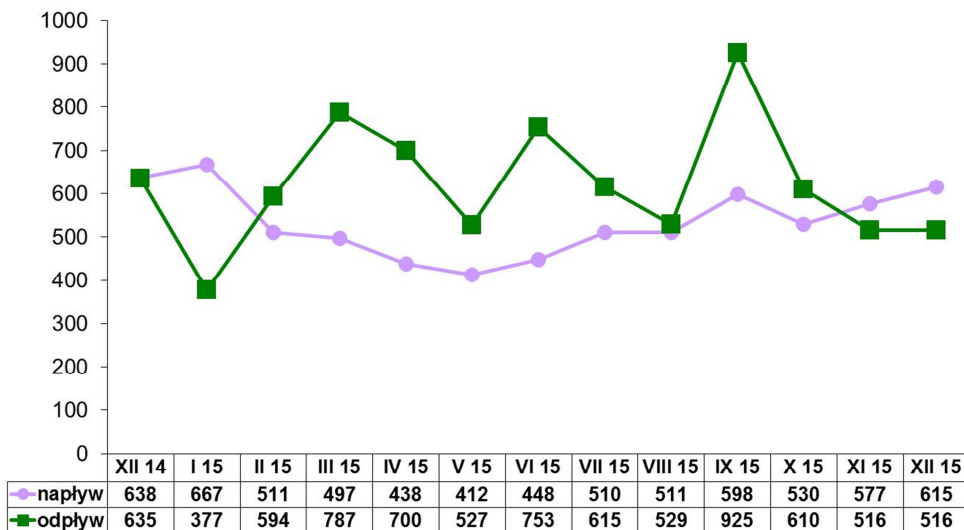
**Liczba bezrobotnych w miastach i gminach powiatu
Stan na koniec grudnia 2015**



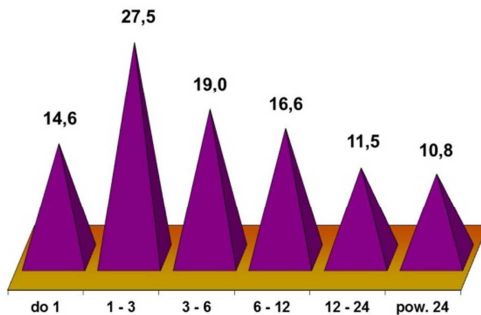
Liczba bezrobotnych w poszczególnych miesiącach



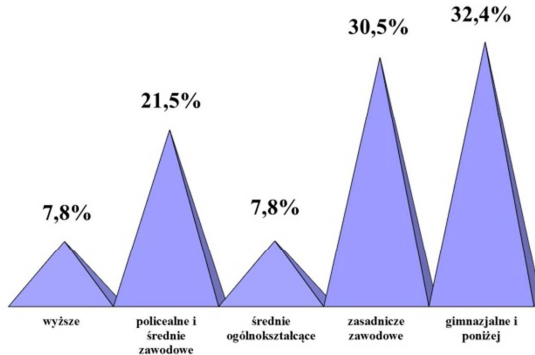
Napływ i odpływ bezrobotnych w poszczególnych miesiącach



Bezrobotni według czasu pozostawania bez pracy w miesiącach na koniec grudnia 2015



Bezrobotni według wykształcenia na koniec grudnia 2015



Bezrobotni według wieku na koniec grudnia 2015

