



POWIATOWY URZĄD PRACY W CZARNKOWIE
ul. Przemysłowa 2a, 64-700 Czarnków

**RANKING ZAWODÓW DEFICYTOWYCH I NADWYŻKOWYCH
W POWIECIE CZARNKOWSKO – TRZCIANECKIM
W 2012 ROKU**

Czarnków, marzec 2013

Spis treści

CZĘŚĆ I - DIAGNOSTYCZNA

I.	UWAGI WSTĘPNE	3
1.	Cel opracowania	3
2.	Podstawa opracowania	4
3.	Metodologia opracowania	4
II.	ANALIZA BEZROBOCIA WG ZAWODÓW (GRUP ZAWODÓW)	6
1.	Bezrobotni zarejestrowani według zawodów – stan na 31.12.2012 rok.	6
2.	Bezrobotni poprzednio pracujący pozostający bez pracy powyżej 12 miesięcy według grup zawodów	12
3.	Bezrobotni do 12 miesięcy od dnia ukończenia nauki na koniec 2012 roku	14
4.	Napływ i struktura napływu w 2012 roku	15
III.	ANALIZA OFERT PRACY WG ZAWODÓW (GRUP ZAWODÓW) ZGŁOSZONYCH W 2012 ROKU	19
IV.	ANALIZA ZAWODÓW DEFICYTOWYCH I NADWYŻKOWYCH	24
V.	PODSUMOWANIE	33

Raport za 2012 rok podzielono na dwie części, tj. **diagnostyczną** i drugą, opartą na wynikach badania popytu na pracę oraz badania o absolwentach szkół wyższych GUS, a także danych z Systemu Informacji Oświatowej MEN.

Pierwsza część raportu za 2012 rok tzw. diagnostyczna, oparta jest na danych z załącznika 2 i 3 do sprawozdania MPIPS-01 o rynku pracy.

CZĘŚĆ I – DIAGNOSTYCZNA

I. UWAGI WSTĘPNE

Zmiany popytu na pracę są obecnie znacznie szybsze niż zmiany podaży pracy. W konsekwencji tej różnej dynamiki zmian powstaje na rynku rozbieżność między strukturą zapotrzebowania na kwalifikacje, w której wyraźnie zwiększa się popyt na osoby wykształcone nowocześniejszej, a strukturą dostarczanych zasobów pracy o ciągle zbyt tradycyjnych kwalifikacjach.

Wraz z postępującym rozwojem gospodarki opartej na wiedzy i nowoczesnych technologiach – postępować będzie proces zmniejszania się roli tradycyjnych przemysłów uważanych za schyłkowe lub znikające, na rzecz wzrostu roli działów i branż innowacyjnych, stosujących nowoczesne technologie oraz usługi, co skutkuje zanikaniem zawodów rzemieślniczych (tj. krawiec, szewc). W związku z powyższym szczególną rolę do odegrania mają nie tylko szkolenia dostosowujące umiejętności i kwalifikacje osób bezrobotnych do potrzeb rynku pracy, ale także **monitoring zawodów deficytowych i nadwyżkowych**. Jest to bowiem proces systematycznego obserwowania zjawisk zachodzących na rynku pracy dotyczących kształtowania się popytu i podaży na siłę roboczą w przekroju terytorialno-zawodowym oraz formułowania na tej podstawie ocen, wniosków i krótkookresowych prognoz niezbędnych dla prawidłowego funkcjonowania systemu kształcenia zawodowego i szkolenia bezrobotnych.

1. Cel opracowania

Realizując obowiązek wynikający z art. 9 ust. 1 pkt 9 ustawy o promocji zatrudnienia i instytucjach rynku pracy (tj. Dz. U. z 2008r. Nr 69 poz. 415 z późn. zm.) dot. opracowywania analiz i sprawozdań, w tym prowadzenie monitoringu zawodów deficytowych i nadwyżkowych, sporządzony został monitoring zawodów deficytowych i nadwyżkowych powiatu czarnkowsko-trzcianeckiego.

Monitoring zawodów deficytowych i nadwyżkowych, stanowiąc analizę podstawowych wielkości opisujących powiatowy rynek pracy w układzie według kwalifikacji zawodowych może posłużyć w szczególności do:

- ❖ kontroli nad pojawiającymi się tendencjami w zatrudnieniu,
- ❖ korelacji kierunków kształcenia i szkolenia bezrobotnych i osób poszukujących pracy z potrzebami rynku pracy w powiecie czarnkowsko-trzcianeckim,
- ❖ podnoszenia jakości poradnictwa zawodowego poprzez wskazywanie doradcom zawodowym zawodów poszukiwanych przez lokalnych pracodawców oraz takich, na które maleje zapotrzebowanie,
- ❖ planowania działań przez instytucje i organizacje współpracujące na lokalnym rynku pracy w zakresie przeciwdziałania bezrobociu,
- ❖ prowadzenia racjonalnej i zgodnej z realiami rynku pracy gospodarki środkami Funduszu Pracy, pozostającymi w dyspozycji urzędu pracy, w zakresie asygnowania środków na aktywne formy przeciwdziałania bezrobociu.

Zakłada się, iż głównymi użytkownikami informacji zawartych w opracowaniu będą organy i instytucje zainteresowane problematyką rynku pracy, w tym w szczególności:

- starosta,
- Wojewódzki Urząd Pracy w Poznaniu,
- dyrekcje szkół ponadgimnazjalnych,
- wybrane instytucje szkoleniowe.

2. Podstawa opracowania

Podstawowym źródłem informacji wykorzystywanym w opracowaniu było:

zestawienie danych statystycznych dotyczących osób bezrobotnych oraz ofert pracy będących w dyspozycji urzędu w układzie według zawodów i specjalności - załącznik nr 2 do sprawozdania MGIP-01 *Bezrobotni według rodzaju działalności ostatniego miejsca pracy, poszukujący pracy oraz wolne miejsca pracy i miejsca aktywizacji zawodowej* i załącznik nr 3 *Bezrobotni oraz oferty pracy według zawodów i specjalności* - stan na 31.12.2012r.

3. Metodologia opracowania

Dane liczbowe o bezrobociu i ofertach pracy opracowano posługując się nazwami grup zawodów, zawodów i specjalności zgodnymi z Klasyfikacją Zawodów i Specjalności.

Od 1 września 2012 r. obowiązuje zmieniona klasyfikacja zawodów i specjalności na potrzeby rynku pracy wprowadzona rozporządzeniem Ministra Pracy i Polityki Społecznej z dnia

12 listopada 2012 r. zmieniającym rozporządzenie w sprawie klasyfikacji zawodów i specjalności na potrzeby rynku pracy i zakresu jej stosowania (Dz. U. z dnia 19 listopada 2012 r., poz. 1268).

Zawód zdefiniowany został jako zbiór zadań (zespół czynności) wyodrębnionych w wyniku społecznego podziału pracy, wykonywanych stale lub z niewielkimi zmianami przez poszczególne osoby i wymagających odpowiednich kwalifikacji (wiedzy i umiejętności), zdobytych w wyniku kształcenia lub praktyki. Wykonywanie zawodu stanowi źródło dochodów.

Zawód może dzielić się na specjalności. Specjalność jest wynikiem podziału pracy w ramach zawodu, zawiera część czynności o podobnym charakterze (związanych z wykonywaną funkcją lub przedmiotem pracy), wymagających pogłębionej lub dodatkowej wiedzy i umiejętności, zdobytych w wyniku dodatkowego szkolenia lub praktyki.

Umiejętność określono jako sprawdzoną możliwość wykonania odpowiedniej klasy zadań w ramach zawodu (specjalności), natomiast przez kwalifikacje zawodowe rozumiane są układy wiedzy i umiejętności wymagane do realizacji składowych zadań zawodowych.

Struktura klasyfikacji jest wynikiem grupowania poszczególnych zawodów i specjalności w grupy elementarne, a te z kolei w bardziej zagregowane grupy średnie, duże i wielkie, na podstawie podobieństwa kwalifikacji zawodowych wymaganych dla realizacji zadań danego zawodu (specjalności) z uwzględnieniem obydwu aspektów kwalifikacji, tj. ich poziomu i specjalizacji.

W końcowym efekcie struktura klasyfikacji obejmuje 10 grup wielkich, 43 grupy duże (wewnętrzny podział grup wielkich), 132 grupy średnie (wewnętrzny podział grup dużych) i 444 grupy elementarne (wewnętrzny podział grup średnich), przy czym grupy elementarne obejmują 2366 zawodów i specjalności.

Dla potrzeb opracowania wykorzystano także zalecenia metodyczne Ministerstwa Gospodarki, Pracy i Polityki Społecznej.

II. ANALIZA BEZROBOCIA WG ZAWODÓW (GRUP ZAWODÓW)

1. Bezrobotni zarejestrowani według zawodów – stan na 31.12.2012 rok.

Liczba bezrobotnych zarejestrowanych w urzędzie pracy powiatu czarnkowsko-trzcianeckiego na koniec grudnia 2012 roku wynosiła **4 877 osób** i była wyższa o 94 osoby tj. o 2,0% w stosunku do grudnia 2011 roku.

Stopa bezrobocia dla powiatu wynosiła na koniec grudnia 2012 roku **15,2%**. W stosunku do grudnia 2011 roku wzrosła o 0,2 punkty. Dla kraju wskaźnik ten kształtował się na poziomie **13,4%** a dla województwa **9,9%**.

Obszar powiatu czarnkowsko-trzcianeckiego nie jest jednorodny pod względem poziomu bezrobocia.

Największe natężenie bezrobociem w grudniu 2012 roku występowało w mg. Krzyż – 10,2% oraz w mg. Trzcianka – 10,1%, najmniejsze w m. Czarnków – 6,1% (stosunek liczby bezrobotnych do ludności w wieku produkcyjnym). W pozostałych gminach wskaźnik bezrobocia rejestrowanego kształtował się na poziomie od 6,2% do 9,4%.

W celu zbadania sytuacji na rynku pracy poszczególnych grup zawodowych posłużono się informacjami dotyczącymi stanu i struktury bezrobocia na koniec 2012 roku.

Struktura bezrobocia według kwalifikacji zawodowych w układzie grup wielkich wskazuje, że bezrobotni w powiecie mają w większości niskie kwalifikacje. Na koniec 2012 roku wśród **3 856 osób** bezrobotnych z zawodem zanotowano:

- ❖ **66,1%** - **2.547** osób z wykształceniem zasadniczym zawodowym (grupy od 5 do 8),
- ❖ **18,6%** - **718** osób wykształceniem średnim (grupa 3 i 4),
- ❖ **7,6%** - **292** osoby z wykształceniem elementarnym (grupa 9),
- ❖ **7,8%** - **299** osób o wysokich kwalifikacjach (grupa 1 i 2).

Najliczniejszą kategorię stanowiły osoby bezrobotne posiadające zawody z grupy 7 „robotnicy przemysłowi i rzemieślnicy”. Grupa ta obejmuje zawody wymagające wiedzy, umiejętności i doświadczenia niezbędnych do uzyskiwania i obróbki surowców, wytwarzania i naprawy towarów oraz budowy, konserwacji i naprawy dróg, konstrukcji i maszyn. Główne zadania wymagają znajomości i zrozumienia charakteru pracy, stosowanych materiałów, maszyn i wytwarzanych produktów.

Na koniec 2012 roku zaliczono do grupy „7” - 1264 bezrobotnych - 25,9% ogółu zarejestrowanych. Grupa „7” dzieli się na pięć grup dużych, w których zanotowano następującą liczbę bezrobotnych:

- 7.1. robotnicy budowlani i pokrewni (z wyłączeniem elektryków) - 288 osób (w tym 127 murarzy),
- 7.2. robotnicy obróbki metali, mechanicy maszyn i urządzeń i pokrewni - 446 osób (w tym 169 ślusarzy),
- 7.3. rzemieślnicy i robotnicy poligraficzni – 54 osoby,
- 7.4. elektrycy i elektronicy – 56 osób,
- 7.5. robotnicy w przetwórstwie spożywczym, obróbce drewna, produkcji wyrobów tekstylnych i pokrewni – 420 osób (w tym 105 krawców i 65 stolarzy).

Znaczną grupę tworzyły osoby nieposiadające żadnych kwalifikacji zawodowych oraz udokumentowanego doświadczenia zawodowego – 1 021 osób, tj. 20,9% ogółu.

Trzecie miejsce pod względem liczebności grupy zajęli bezrobotni posiadający zawody z grupy 5 - związane z usługami osobistymi i sprzedawcy.

Grupa ta obejmuje zawody wymagające wiedzy, umiejętności i doświadczenia, które są niezbędne do świadczenia usług ochrony, usług osobistych związanych m.in. z podróżą, prowadzeniem gospodarstwa, dostarczaniem żywności, opieką osobistą oraz do sprzedawania i demonstrowania towarów w sklepach hurtowych czy detalicznych.

Według stanu na koniec 2012 roku w skład grupy 5 wchodziło 838 bezrobotnych – 17,2% ogółu bezrobotnych. Grupa „5” dzieli się na cztery grupy duże, w których zanotowano następującą liczbę bezrobotnych:

- 5.1. pracownicy usług osobistych – 315 osób (w tym 126 kucharzy i 55 robotników gospodarczych),
- 5.2. sprzedawcy i pokrewni – 488 osób (w tym 408 sprzedawców i 59 techników handlowców),
- 5.3. pracownicy opieki osobistej i pokrewni – 19 osób,
- 5.4. pracownicy usług ochrony – 16 osób.

Bezrobotni zaliczani do grupy 3 „Technicy i inny średni personel” z uwagi na liczebność zajmowali czwarte miejsce. Grupa ta obejmuje zawody wymagające wiedzy, umiejętności i doświadczenia niezbędnych do wykonywania głównie prac technicznych i podobnych, związanych z badaniem i stosowaniem naukowych oraz artystycznych koncepcji i metod działania. Na koniec 2012 roku zarejestrowano w grupie „3” - 602 osoby – 12,3% ogółu.

Grupa „3” dzieli się na pięć grup dużych, w których zanotowano następującą liczbę bezrobotnych:

- 3.1. średni personel nauk fizycznych, chemicznych i technicznych – **229 osób** (w tym 60 osób w zawodzie technik mechanik, 59 osób w zawodzie technik rolnik),
- 3.2. średni personel do spraw zdrowia – **95 osób** (w tym 70 osób w zawodzie technik żywienia i gospodarstwa domowego),
- 3.3. średni personel do spraw biznesu i administracji – **236 osób** (w tym 174 osoby w zawodzie technik ekonomista),
- 3.4. średni personel z dziedziny prawa, spraw społecznych, kultury i pokrewny – **16 osób**,
- 3.5. technicy informatcy – **26 osób**.

Bezrobotni o wysokich kwalifikacjach tj. z grupy 2 byli grupą nieliczną.

Na koniec grudnia 2012 roku zarejestrowanych było **292 specjalistów** – 6,0% ogółu zarejestrowanych bezrobotnych.

Grupa ta obejmuje zawody wymagające posiadania wysokiego poziomu wiedzy zawodowej, umiejętności oraz doświadczenia w zakresie nauk technicznych, przyrodniczych, społecznych, humanistycznych i pokrewnych. Ich główne zadania to wdrażanie do praktyki koncepcji i teorii naukowych lub artystycznych, powiększanie dotychczasowego stanu wiedzy poprzez badania i twórczość oraz systematyczne nauczanie w tym zakresie.

W tej grupie z kolei najliczniejszą grupę stanowili ekonomiści – **30 osób** i politolodzy – **24 osoby**.

Poniższa tabela przedstawia przynależność bezrobotnych zarejestrowanych na koniec 2012 roku do grup wielkich.

Tabela 1

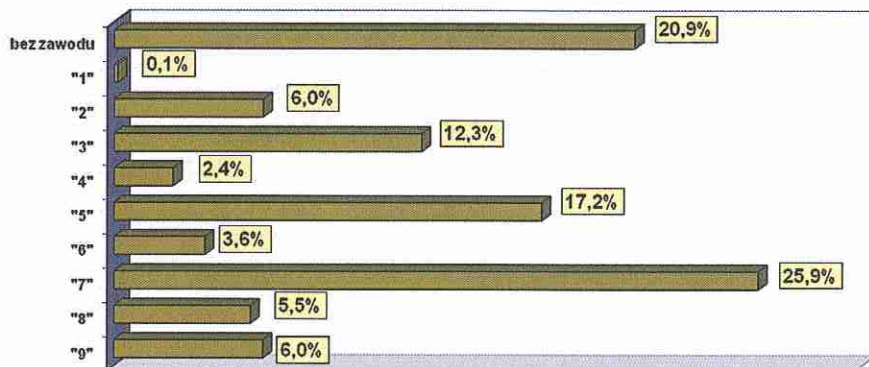
Struktura bezrobocia według grup wielkich zawodów na koniec grudnia 2012r.

Kod zawodu	Grupa zawodów	Liczba bezrobotnych na 31.12.2012	% udział
„0”	Bez zawodu	1021	20,9
„1”	Przedstawiciele władz publicznych, wyżsi urzędnicy i kierownicy	7	0,1
„2”	Specjaliści	292	6,0
„3”	Technicy i inny średni personel	602	12,3
„4”	Pracownicy biurowi	116	2,4
„5”	Pracownicy usług osobistych i sprzedawcy	838	17,2
„6”	Rolnicy, ogrodnicy, leśnicy i rybacy	178	3,6
„7”	Robotnicy przemysłowi i rzemieślnicy	1264	25,9
„8”	Operatorzy i monterzy maszyn i urządzeń	267	5,5
„9”	Pracownicy przy pracach prostych	292	6,0
Ogółem		4877	100%

Źródło: opracowanie własne na podstawie danych tabelarycznych MPIPS-01

Wykres 1

Struktura bezrobotnych wg grup wielkich zawodów w powiecie czarnkowsko-trzcianeckim – stan na 31.12.2012 rok



Porównanie struktury bezrobocia w końcu 2012 i 2011 roku pozwoliło na zaobserwowanie tendencji spadkowych poszczególnych kategorii zawodowych na rynku pracy.

Szczegółowe dane dotyczące dynamiki bezrobocia w układzie grup wielkich prezentuje tabela 2.

Tabela 2

Dynamika bezrobocia w układzie grup wielkich 2011/2012

Kod zawodu	Grupa zawodów	liczba zarejestrowanych bezrobotnych stan na 31.12.2011	liczba zarejestrowanych bezrobotnych stan na 31.12.2012	dynamika (%) 2011=100	dynamika 2012 - 2011
0	bez zawodu	969	1021	5,4%	52
1	przedstawiciele władz publicznych, wyżsi urzędnicy i kierownicy	9	7	-22,2%	-2
2	specjaliści	289	292	1,0%	3
3	technicy i inny średni personel	658	602	-8,5%	-56
4	pracownicy biurowi	119	116	-2,5%	-3
5	pracownicy usług osobistych i sprzedawcy	835	838	0,4%	3
6	rolnicy, ogrodnicy, leśnicy i rybacy	165	178	7,9%	13
7	robotnicy przemysłowi i rzemieślnicy	1182	1264	6,9%	82
8	operatorzy i monterzy maszyn i urządzeń	260	267	2,7%	7
9	pracownicy przy pracach prostych	297	292	-1,7%	-5
RAZEM		4783	4877	2,0%	94

Źródło: opracowanie własne na podstawie danych tabelarycznych MPiPS-01

Przeprowadzona analiza dotyczyła również struktury bezrobocia według kwalifikacji zawodowych na poziomie grup elementarnych. Zestawienie sporządzone na koniec grudnia 2012 roku wyszczególnia 8 zawodów, generujących największe bezrobocie, ponad 70 osób w każdym zawodzie.

Tabela 3

Wykaz grup elementarnych charakteryzujących się najwyższym poziomem bezrobocia na koniec grudnia 2012 roku i dynamika zmian

Kod zawodu	Grupa zawodów	% ogółu bezr. z zawodem	Liczba zarejestrowanych bezrobotnych stan na 31.12.2011r.	% ogółu bezr. z zawodem	Liczba zarejestrowanych bezrobotnych stan na 31.12.2012r.	Bezrobotni wzrost/spadek
522301	Sprzedawca	10,5	402	10,6	408	6
331403	Technik ekonomista	4,7	181	4,5	174	-7
722204	Ślusarz	3,6	137	4,4	169	32
711202	Murarz	2,8	108	3,3	127	19
512001	Kucharz	3,4	129	3,3	126	-3
753105	Krawiec	2,9	112	2,7	105	-7
723105	Mechanik samochodów osobowych	2,1	80	1,9	75	-5
322002	Technik żywienia i gospodarstwa domowego	2,4	93	1,8	70	-23

Liczba bezrobotnych ogółem		4.783	4.877	94
w tym	Liczba bezrobotnych bez zawodu	969	1.021	52
	Liczba bezrobotnych z zawodem	3.814	3.856	42

Źródło: opracowanie własne na podstawie danych tabelarycznych MPIPS-01

Najliczniej reprezentowanym wśród bezrobotnych w 2012 roku zawodem był zawód sprzedawcy, na koniec 2012r. zanotowano 408 osób stanowiących 10,6% bezrobotnych z zawodem. W porównaniu ze stanem z końca grudnia 2011 roku liczba zarejestrowanych osób w tej grupie zawodowej wzrosła o 1,5% tj. o 6 osób.

Porównując liczbę bezrobotnych z zapotrzebowaniem zgłaszanym przez pracodawców, stwierdzić należy, iż istnieje zdecydowana dysproporcja między tymi wielkościami (dla 408 osób bezrobotnych - 145 ofert pracy – nadwyżka 263).

Drugim zawodem generującym najwyższe bezrobocie był technik ekonomista, na koniec 2012 zanotowano 174 osoby – stanowiące 4,5% bezrobotnych z zawodem.

Na uwagę zasługuje, że prawie **40% kobiet** w rejestrze osób bezrobotnych powiatu czarnkowsko-trzcianeckiego reprezentuje tylko osiem zawodów, tj.:

sprzedawca, technik ekonomista, kucharz, krawiec, technik żywienia i gospodarstwa domowego, technik rolnik, technik handlowiec, kucharz małej gastronomii i sprzątaczką biurowa.

2. Bezrobotni poprzednio pracujący pozostający bez pracy powyżej 12 miesięcy według grup zawodów

Dość znaczną grupę **1.260 osób – 26%** wśród ogółu bezrobotnych w powiecie na koniec 2012 roku stanowiły osoby **bezrobotne z doświadczeniem zawodowym pozostające bez pracy dłużej niż rok**, szczególnie narażone na wykluczenie społeczne przez częstokroć małą elastyczność i mobilność zawodową. W porównaniu z 2011 rokiem ich ilość wzrosła o 8,0% - 93 osoby.

Każdy człowiek bowiem ma w danym momencie ograniczony zasób kompetencji lub praktyki zawodowej i nie może ich dowolnie zmieniać. Uzyskanie nowych kwalifikacji wymaga kształcenia lub praktyki zawodowej albo spełnienia obu tych warunków jednocześnie, a to z kolei wiąże się z nakładami pieniędzy, czasu i wysiłku.

Wydłużający się zaś okres pozostawania bez pracy zmniejsza poczucie własnej wartości, wywołuje zniechęcenie oraz osłabienie motywacji w poszukiwaniu pracy, a często niewiarę w możliwość zmiany swojej sytuacji.

Tabela 4

Zawody generujące największą liczbę bezrobotnych, poprzednio pracujących pozostających bez pracy dłużej niż rok na koniec 2012 i porównanie ze stanem na koniec 2011 roku

Nazwa zawodu (specjalności)	Stan na 31.12.2011		Stan na 31.12.2012		Dynamika w %
	Liczba osób ogółem	% ogółu długotrwale bezrobotnych	Liczba osób ogółem	% ogółu długotrwale bezrobotnych	
Sprzedawca	118	10,1	136	10,8	15,3
Kucharz	36	3,1	55	4,4	52,8
Technik ekonomista	42	3,6	46	3,7	9,5
Ślusarz	33	2,8	31	2,5	-6,1
Murarz	28	2,4	28	2,2	0,0
Technik żywienia i gospodarstwa domowego	26	2,2	26	2,1	0,0
Krawiec	34	2,9	26	2,1	-23,5

Źródło: opracowanie własne na podstawie danych tabelarycznych MPiPS-01

Analizując szczegółowo grupę bezrobotnych poprzednio pracujących pozostających bez pracy dłużej niż rok dominowali wśród nich:

- **sprzedawcy** – wzrost o 15,3% w odniesieniu do 2011 roku,
- **kucharze** – wzrost o 52,8% w odniesieniu do 2011 roku,
- **technicy ekonomiści** – wzrost o 9,5% w odniesieniu do 2011 roku.

Należy zwrócić uwagę, iż w tych grupach zawodowych notuje się wysoki odsetek długotrwale bezrobotnych, pomimo znacznego zapotrzebowania ze strony pracodawców.

Może to świadczyć o rozbieżności kwalifikacji i rozmieszczenia zasobów pracy w porównaniu z popytem na pracę.

Gospodarka rozwija się przez tworzenie nowych miejsc pracy, na których są wymagane nowe kwalifikacje, natomiast osoby bezrobotne mają inne (stare) kwalifikacje. Nawet przy doskonałym działaniu rynku edukacyjnego i informacji o rynku pracy pojawia się tego typu niedopasowanie i może trwać stosunkowo długo. Wynika to z czasu potrzebnego na zdobycie kwalifikacji dostosowanych do oczekiwań firm – pracodawców. Im głębsze różnice między popytem a podażą kwalifikacji, tym czas dopasowań dłuższy i tym dłuższe bezrobocie osób niedopasowanych.

Długotrwale bezrobotni *bez zawodu* stanowili 12,0% ogółu długotrwale bezrobotnych poprzednio pracujących (151 osób, w tym 96 kobiet). W porównaniu ze stanem na koniec grudnia 2011 roku ich liczba **wzrosła o 2,7% - 4 osoby**.

3. Bezrobotni do 12 miesięcy od dnia ukończenia nauki na koniec 2012 roku

Niedopasowania kwalifikacyjne, tj. bezrobocie wśród absolwentów, pojawiają się gdy w gospodarce kształcenie (ogólne i zawodowe) funkcjonuje w pewnej izolacji od sygnałów płynących z rynku pracy, np. kiedy ustalanie kierunków zawodowych kształcenia nie ma związku z istniejącym na rynku popytem na pracę, albo kiedy zawartość programów kształcenia nie odpowiada obecnie stosowanym technologiom.

Osoby młode bez doświadczenia zawodowego, za to z wykształceniem, na które obecnie nie ma popytu, wchodzące na rynek pracy po ukończeniu szkoły, są grupą będącą w szczególnej sytuacji na rynku pracy.

Na koniec grudnia 2012 roku w ewidencji osób bezrobotnych zanotowano 272 absolwentów stanowiących 5,6% ogółu zarejestrowanych bezrobotnych.

W odniesieniu do grudnia roku ubiegłego ich liczba spadła o 74 osoby, tj. o 21,4%.

Tabela 5

Liczba bezrobotnych absolwentów w układzie grup wielkich na koniec grudnia 2012 i 2011 roku

Grupa zawodów	Liczba bezrobotnych absolwentów na 31.12.2011r.	% ogółu	Liczba bezrobotnych absolwentów na 31.12.2012r.	% ogółu	Dynamika w %
0. Bez zawodu	101	29,2	111	40,8	9,9
1. Przedstawiciele władz publ, wyżsi urzędnicy i kierownicy	-	-	-	-	-
2. Specjaliści	63	18,2	50	18,4	-20,6
3. Technicy i inny średni personel	56	16,2	24	8,8	-57,1
4. Pracownicy biurowi	9	2,6	6	2,2	-33,3
5. Pracownicy usług osobistych i sprzedawcy	61	17,6	49	18,0	-19,7
6. Rolnicy, ogrodnicy, leśnicy i rybacy	2	0,6	1	0,4	-50,0
7. Robotnicy przemysłowi i rzemieślnicy	42	12,1	24	8,8	-42,9
8. Operatorzy i monterzy maszyn i urządzeń	9	2,6	7	2,6	-22,2
9. Pracownicy przy pracach prostych	3	0,9	-	-	-100,0
Ogółem	346	100	272	100	-21,4

Źródło: opracowanie własne na podstawie danych tabelarycznych MPIPS-01

Wśród bezrobotnych absolwentów na koniec grudnia 2012 roku dominowały osoby z wykształceniem średnim, czyli z grup zawodowych 3 i 4, zakwalifikowano tutaj 30 osób (11,0% zarejestrowanych absolwentów).

W odniesieniu do roku ubiegłego liczba bezrobotnych absolwentów ze średnim wykształceniem spadła o 54% tj. o 35 osób.

Absolwenci z wykształceniem zawodowym, tj. z grup od 5 do 8 stanowili grupę 81 osób - 30,0% ogółu. Wśród tej grupy 31% stanowiły osoby w zawodzie sprzedawcy. W odniesieniu do grudnia roku 2011 liczba bezrobotnych absolwentów z zawodowym wykształceniem spadła o 29%, tj. o 33 osoby.

Grupę 50 osób (18,4% ogółu bezrobotnych absolwentów) stanowili bezrobotni absolwenci posiadający wykształcenie wyższe głównie administracyjne, ekonomiczne. Ich liczba spadła o 13 osób – 20,6% w porównaniu do grudnia 2011 roku.

Liczba bezrobotnych absolwentów nie posiadających zawodu, czyli osób, które w trakcie nauki nie uzyskały kwalifikacji, uprawniających do wykonywania określonego zawodu, głównie są to osoby kończące licea ogólnokształcące i profilowane, wyniosła 2012 roku 111 osób, tj. 40,8% ogółu bezrobotnych absolwentów. W odniesieniu do grudnia roku ubiegłego ich liczba wzrosła o 9,9%.

Tabela 6

Zawody generujące największą liczbę bezrobotnych absolwentów na koniec 2012 roku

Nazwa zawodu	Liczba osób	w tym	% ogółu
		liczba kobiet	
Sprzedawca	25	25	9,2%
Kucharz małej gastronomii	11	9	4,0%
Fryzjer	7	5	2,6%
Ekonomista	7	5	2,6%

Źródło: opracowanie własne na podstawie danych tabelarycznych MPiPS-01

4. Napływy i struktura napływu w 2012 roku

Aby zrozumieć sytuację na rynku pracy, ważne jest nie tylko stwierdzenie, ile osób znajduje się w danym stanie w określonym momencie, lecz także, ile z nich jest w nim od dawna, ile do

niego weszło. Innymi słowy: jak zmienia się skład osób pozostających w danym stanie.

W ciągu całego 2012 roku zarejestrowało się 7 190 osób, tj. o 1,3% - 95 osób więcej niż w ciągu 2011 roku, kiedy to do ewidencji wpłynęło 7 095 osób.

Największy procent stanowiły osoby z:

- **wykształceniem zasadniczym zawodowym z grup zawodowych od 5 do 8 – 49,1% ogółu,**
- **wykształceniem średnim z grup 3 i 4 – 14,6 % ogółu napływu.**

Najmniej w 2012 roku rejestrowało się osób o wysokich kwalifikacjach z grup 1 i 2, tj. **554 osoby (7,7% ogółu)** i bezrobotnych z wykształceniem elementarnym z grupy 9 – **372 osoby (5,2% ogółu).**

Tabela 7

Liczba bezrobotnych zarejestrowanych w 2012 roku w układzie grup wielkich

Grupa zawodów	Liczba bezrobotnych zarejestrowanych w 2011r.	% udział	Liczba bezrobotnych zarejestrowanych w 2012r.	% udział	Dynamika w %
0. Bez zawodu	1583	22,3	1682	23,4	6,3
1. Parlamentarzyści, wyżsi urzędnicy i kierownicy	16	0,2	12	0,2	-25,0
2. Specjaliści	552	7,8	542	7,5	-1,8
3. Technicy i inny średni personel	960	13,5	898	12,5	-6,5
4. Pracownicy biurowi	152	2,1	152	2,1	-
5. Pracownicy usług osobistych i sprzedawcy	1082	15,3	1097	15,3	1,4
6. Rolnicy, ogrodnicy, leśnicy i rybacy	181	2,6	178	2,5	-1,7
7. Robotnicy przemysłowi i rzemieślnicy	1782	25,1	1836	25,5	3,0
8. Operatorzy i monterzy maszyn i urządzeń	380	5,4	421	5,9	10,8
9. Pracownicy przy pracach prostych	407	5,7	372	5,2	-8,6
Ogółem	7095	100,0	7190	100	1,3

Źródło: opracowanie własne na podstawie danych tabelarycznych MPIPS-01

Najliczniej w 2012 roku rejestrowali się:

- **robotnicy przemysłowi i rzemieślnicy:** w ciągu 2012 roku zaliczono do tej grupy 25,5% ogółu zarejestrowanych – 1 836 bezrobotnych, wzrost o 3,0% - 54 osoby w porównaniu do roku 2011.

Grupa „7” dzieli się na pięć grup dużych, w których zarejestrowała się następująca liczba osób:

- 7.1. robotnicy budowlani i pokrewni (z wyłączeniem elektryków) - 401 osób (w tym 169 murarzy),
- 7.2. robotnicy obróbki metali, mechanicy maszyn i urządzeń i pokrewni - 721 osób (w tym 274 ślusarzy),
- 7.3. rzemieślnicy i robotnicy poligraficzni – 55 osób,
- 7.4. elektrycy i elektronicy – 102 osoby,
- 7.5. robotnicy w przetwórstwie spożywczym, obróbce drewna, produkcji wyrobów tekstylnych i pokrewni – 557 osób (w tym 113 krawców).

➤ **pracownicy usług osobistych i sprzedawcy:** w ciągu 2012 roku zaliczono do tej grupy 15,3% ogółu zarejestrowanych – 1 097 bezrobotnych, wzrost o 15% w odniesieniu do 2011 roku. Grupa „5” dzieli się na następujące cztery grupy duże, w których zarejestrowała się następująca liczba osób:

- 5.1. pracownicy usług osobistych – 371 osób (w tym 130 kucharzy),
- 5.2. sprzedawcy i pokrewni – 678 osób (w tym 549 sprzedawców),
- 5.3. pracownicy opieki osobistej i pokrewni – 23 osoby,
- 5.4. pracownicy usług ochrony – 25 osób.

Bezrobotni o wysokich kwalifikacjach rejestrowali się najrzadziej. W ciągu 2012 roku zarejestrowało się 542 specjalistów, spadek o 1,8% - 10 osób w porównaniu do 2011 roku.

Biorąc pod uwagę ranking zawodów i specjalności w 2012 roku najwięcej zarejestrowało się:

- ❖ **sprzedawców – 549 osób** stanowiących 7,6% ogółu zarejestrowanych w 2011 roku, w odniesieniu do roku ubiegłego nastąpił spadek ich liczby o 2,0% - 11 osób,
- ❖ **techników ekonomistów – 264 osoby** stanowiące 3,7% ogółu zarejestrowanych w 2011 roku, w odniesieniu do roku ubiegłego nastąpił spadek ich liczby o 20,7% - 69 osób.

Tabela 8

Struktura napływu w 2012 roku

Kod zawodu	Nazwa zawodu	Bezrobotni ogółem	% ogółu
522301	Sprzedawca	549	7,6
722204	Ślusarz	274	3,8
331403	Technik ekonomista	249	3,5
711202	Murarz	169	2,4
512001	Kucharz	130	1,8
753105	Krawiec	113	1,6

Źródło: opracowanie własne na podstawie danych tabelarycznych MPiPS-01

Biorąc pod uwagę rodzaj ostatniego miejsca pracy, najliczniej w 2012 roku rejestrowali się bezrobotni poprzednio pracujący w:

- **przetwórstwie przemysłowym** – 2.976 osób (49,0% ogółu zarejestrowanych dotychczas pracujących),
- **handlu hurtowym i detalicznym**, w zakładach zajmujących się naprawą sprzętu mechanicznego, motocykli oraz artykułów przeznaczonych do użytku domowego – 714 osób (12% ogółu),
- **budownictwie** – 520 osób (8,5% ogółu zarejestrowanych dotychczas pracujących).

W 2012 roku zarejestrowało się **1.087 osób** dotychczas niepracujących stanowiących 15% ogółu zarejestrowanych (spadek o 114 osób w odniesieniu do roku ubiegłego).

III. ANALIZA OFERT PRACY WG ZAWODÓW (GRUP ZAWODÓW) ZGŁOSZONYCH W 2012 ROKU

W 2012 roku do Powiatowego Urzędu Pracy w Czarnkowie wpłynęły 1943 oferty pracy, co stanowi wzrost o 434 oferty, tj. o 28,8% w porównaniu do analogicznego okresu 2011 roku, kiedy ofert pracy było 1509.

Struktura pozyskanych ofert pracy według poszukiwanych kwalifikacji zawodowych wskazuje, że zdecydowanie największe zapotrzebowanie pracodawców dotyczyło pracowników posiadających kwalifikacje należące do grupy „robotników przemysłowych i rzemieślników” – 397 ofert (26,3%). Stosunkowo często za pośrednictwem urzędu pracy pracodawcy poszukiwali:

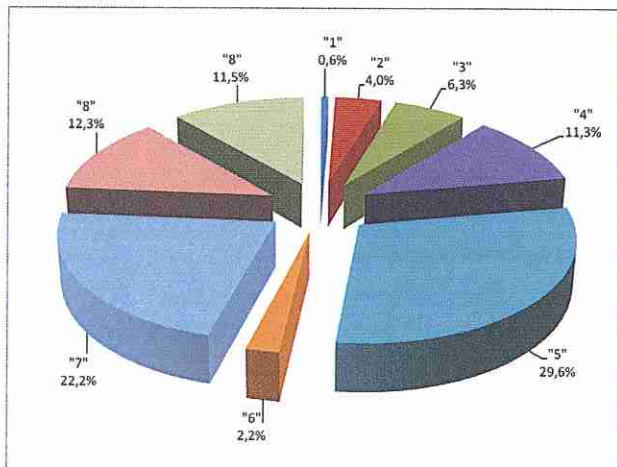
„pracowników usług osobistych i sprzedawcy” – 342 oferty – 22,7%,

„operatorów i monterów maszyn i urządzeń” – 304 oferty (20,1% ogółu ofert).

Najmniejsza liczba propozycji zatrudnienia dotyczyła osób sklasyfikowanych w grupie „rolnicy, ogrodnicy, leśnicy i rybacy” – 28 ofert (1,9%).

Wykres 2

Struktura pozyskanych ofert pracy wg grup wielkich zawodów w 2012 roku.



- „2” specjalści
- „3” technicy i inny średni personel
- „4” pracownicy biurowi
- „5” pracownicy usług osobistych i sprzedawcy
- „6” rolnicy, ogrodnicy, leśnicy i rybacy
- „7” robotnicy przemysłowi i rzemieślnicy
- „8” operatorzy i monterzy maszyn i urządzeń
- „9” pracownicy przy pracach prostych

Porównanie liczby ofert pracy pozyskanych w 2012 i 2011 roku wskazuje na tendencję rosnącą, co przedstawia tabela 9.

Największy wzrost zgłoszonych ofert pracy odnotowano w następujących grupach wielkich:

- „technicy i inny średni personel” – o 96,8%, tj. o 60 ofert,
- „pracownicy usług osobistych i sprzedawcy” – o 68,4%, tj. o 234 oferty,
- „pracownicy biurowi” – o 65,9%, tj. o 87 ofert.

Tabela 9

Dynamika zgłoszonych w 2011/2012 roku ofert pracy w układzie grup wielkich

Grupa zawodów	oferty pracy na koniec 2011r.	oferty pracy na koniec 2012r.	dynamika (%) 2011=100	wzrost/spadek
1. Parlamentarzyści, wyżsi urzędnicy i kierownicy	5	12	140,0%	7
2. Specjaliści	86	78	-9,3%	-8
3. Technicy i inny średni personel	62	122	96,8%	60
4. Pracownicy biurowi	132	219	65,9%	87
5. Pracownicy usług osobistych i sprzedawcy	342	576	68,4%	234
6. Rolnicy, ogrodnicy, leśnicy i rybacy	28	43	53,6%	15
7. Robotnicy przemysłowi i rzemieślnicy	397	431	8,6%	34
8. Operatorzy i monterzy maszyn i urządzeń	304	239	-21,4%	-65
9. Pracownicy przy pracach prostych	153	223	45,8%	70
Ogółem	1509	1943	28,8%	434

Źródło: opracowanie własne na podstawie danych tabelarycznych MPiPS-01

Analiza zapotrzebowania pracodawców na kwalifikacje pracowników w układzie grup elementarnych wykazuje, że aż **40% ogólnego zainteresowania** pracownikami dotyczy ofert pracy dla osób posiadających sześć rodzajów kwalifikacji.

Wśród **1.943** ofert pozyskanych przez urząd pracy w 2012 roku największa liczba ofert pracy skierowana była do bezrobotnych z zawodem „robotnik gospodarczy” – 14,4% ogólnej liczby ofert pracy (279 ofert pracy), „operator urządzeń do obróbki drewna” – 8,1% ogólnej liczby ofert pracy (158 ofert pracy) oraz z zawodem „sprzedawca” – 145 ofert stanowiących 7,5% ogółu ofert pracy.

Tabela 10

Struktura i dynamika zgłoszonych w 2011 i 2012 roku ofert pracy w układzie grup elementarnych

Kod zawodu	Grupa zawodów	oferty pracy w 2011 roku	% ogółu	oferty pracy w 2012 roku	% ogółu	oferty pracy wzrost/spadek
914103	Robotnik gospodarczy	145	9,6	279	14,4	134
817290	Pozostali operatorzy urządzeń do obróbki drewna	177	11,7	158	8,1	-19
522107	Sprzedawca	100	6,6	145	7,5	45
411090	Pozostali pracownicy obsługi biurowej	60	4,0	88	4,5	28
752205	Stolarz	12	0,8	53	2,7	41
411004	Technik prac biurowych	34	2,3	47	2,4	13
Liczba zgłoszonych ofert pracy ogółem		1 509	100,0	1 943	100,0	434

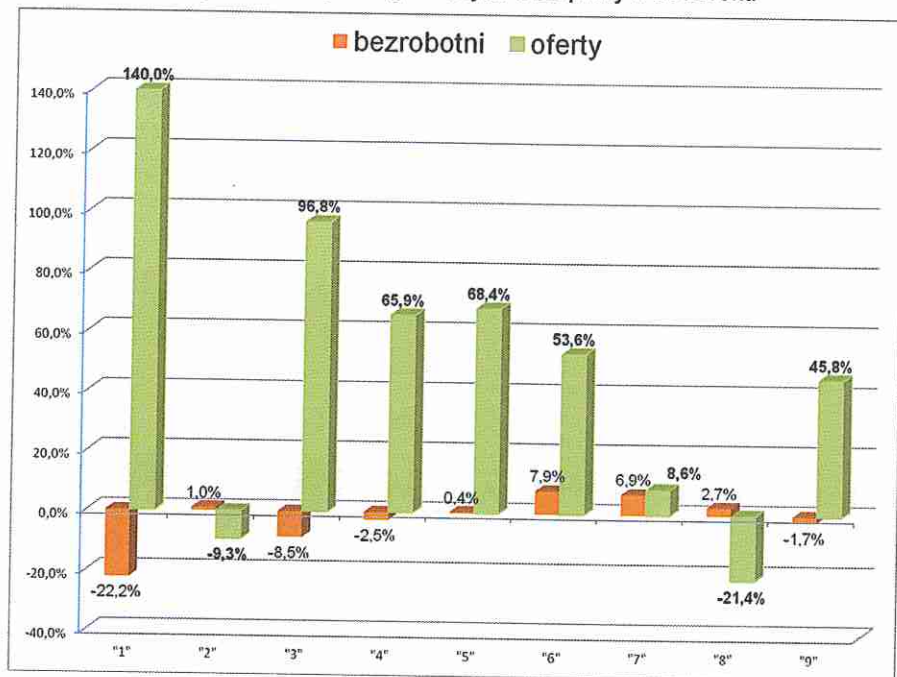
Źródło: opracowanie własne na podstawie danych tabelarycznych MPIPS-01

W 2012 roku obserwowano tendencje związane ze zwiększaniem się skali bezrobocia oraz liczby zgłaszanych przez pracodawców propozycji pracy.

Zestawienie dynamiki bezrobocia i ofert pracy dokładnie obrazuje poniższy wykres.

Wykres 3

% dynamika liczby bezrobotnych i zgłoszonych ofert pracy w 2012 roku



1 – parlamentarzyści, wyżsi urzędnicy i kierownicy

2 – specjaliści

3 – technicy i inny średni personel

4 – pracownicy biurowi

5 – pracownicy usług osobistych i sprzedawcy

6 – rolnicy, ogrodnicy, leśnicy i rybacy

7 – robotnicy przemysłowi i rzemieślnicy

8 – operatorzy i monterzy maszyn i urządzeń

9 – pracownicy przy pracach prostych

W 2012 roku najwięcej ofert pochodziło z następujących sekcji EKD:

- przetwórstwo przemysłowe - **29,3%** ogółu zgłoszonych ofert pracy,
- administracja publiczna i obrona narodowa – **18,2%** ogółu,
- handel hurtowy i detaliczny naprawa pojazdów samochodowych motocykli oraz artykułów użytku osobistego i domowego – **13,2%** ogółu.

Tabela 11

Oferty pracy według sekcji EKD w 2012 roku

Sekcja EKD	Liczba ofert	% ogółu
➤ Przetwórstwo przemysłowe	569	29,3
➤ Administracja publiczna i obrona narodowa; obowiązkowe zabezpieczenia społeczne	353	18,2
➤ Handel hurtowy i detaliczny; naprawa pojazdów samochodowych, włączając motocykle	256	13,2
➤ Pozostała działalność usługowa	154	7,9
➤ Działalność w zakresie usług administrowania i działalność wspierająca	132	6,8
➤ Budownictwo	75	3,9
➤ Rolnictwo, leśnictwo, łowiectwo i rybactwo	74	3,8
➤ Działalność związana z zakwaterowaniem i usługami gastronomicznymi	73	3,8
➤ Opieka zdrowotna i pomoc społeczna	57	2,9
➤ Edukacja	47	2,4
➤ Transport i gospodarka magazynowa	39	2,0
➤ Działalność profesjonalna, naukowa i techniczna	32	1,6
➤ Działalność finansowa i ubezpieczeniowa	29	1,5
➤ Działalność związana z kulturą, rozrywką i rekreacją	27	1,4
➤ Informacja i komunikacja	13	0,7
➤ Dostawa wody; gospodarowanie ściekami i odpadami oraz działalność związana z rekultywacją	11	0,6
➤ Działalność związana z obsługą rynku nieruchomości	2	0,1
Razem	1943	100,0

Źródło: opracowanie własne na podstawie danych tabelarycznych MPiPS-01

IV. ANALIZA ZAWODÓW DEFICYTOWYCH I NADWYŻKOWYCH

Różnice na rynku pracy, dotyczące podaży i popytu mogą być źródłem niedopasowań strukturalnych.

Zasadniczą kwestią pozostaje ujęcie w analizach umiejętności ludzkich do wykonywania pracy. Nie sposób wymienić wszystkich możliwych rodzajów kwalifikacji, które posiadają ludzie i o które zabiegają pracodawcy. Znaczna część z nich nie musi ściśle wiązać się z kwalifikacjami zawodowymi, są to raczej ogólne cechy, np. przedsiębiorczość, systematyczność itp.

W niektórych zajęciach zawodowych mają one kapitalne znaczenie. Można też się ich – dzięki treningom wyuczyć. Jednak nie jesteśmy w stanie zbadać wyposażenia ludzi w te cechy.

Najczęściej badamy, w jakich zawodach dominują bezrobotni, czyli dokonuje się analizy zawodów nadwyżkowych i jakich zawodów brakuje na rynku pracy, na które zgłaszane jest zapotrzebowanie. Niedoskonałość tej analizy wynika jednak z faktu, iż znaczna część populacji nie wykonuje tzw. zawodu wyuczonego, a także że zmienia wykonywany zawód.

Oceny szans uzyskania zatrudnienia w danym zawodzie dokonano w oparciu o następujące mierniki:

a. **wskaźnik szansy uzyskania oferty pracy** – wskaźnik ten jest wynikiem dzielenia średniej miesięcznej liczby ofert pracy w danym zawodzie przez średni miesięczny poziom rejestrowanego bezrobocia w danym zawodzie.

Im większa wartość wskaźnika tym większa szansa uzyskania pracy w danym zawodzie. Najtrudniej jest znaleźć pracę osobom bezrobotnym w zawodach, dla których wskaźnik szansy uzyskania oferty jest bliski zeru. Oznacza to, że na lokalnym rynku pracy wcale albo prawie wcale nie występuje zapotrzebowanie na dany zawód,

b. **wskaźnik intensywności nadwyżki (deficytu) zawodów** – jest syntetyczną miarą zapotrzebowania na dany zawód. Powstaje poprzez podzielenie średniej miesięcznej liczby zgłoszonych ofert pracy w danym zawodzie przez średnią miesięczną liczbę zarejestrowanych osób w tym zawodzie.

Im wskaźnik uzyskuje większą wartość tym zawód, do którego odnosi się jest bardziej nadwyżkowy, a więc jest więcej zarejestrowanych osób w tym zawodzie niż ofert pracy dla osób w tym zawodzie.

Dla tego wskaźnika charakterystyczne są trzy przypadki:

- gdy wartość wynosi zero (0) – wskaźnik osiąga tą wartość, gdy nie wpłynęły oferty w danym zawodzie oraz nikt nie zarejestrował się w tym zawodzie bądź, gdy

nie zgłoszono ofert pracy w danym zawodzie a nastąpiło zarejestrowanie bezrobotnego(ch) w tym zawodzie,

- gdy wartość wynosi MAX – to sytuacja, w której wartość liczbowa nie może być podana ze względu na reguły matematyczne. Zachodzi, gdy do urzędów pracy wpłynęły oferty w danym zawodzie, lecz w tym zawodzie nikt nie zarejestrował się jako bezrobotny (dzielnie przez zero jest niedopuszczalne),
- gdy wartość kształtuje się w okolicach jedności (1) – to sytuacja, w której mniej więcej (bądź dokładnie tyle samo) jest zgłaszanych ofert pracy w danym zawodzie, co zarejestrowanych bezrobotnych w tym zawodzie. Oznacza względną bądź idealną równowagę.

c. **wskaźnik długotrwałego bezrobocia w danym zawodzie** – wartość wskaźnika informuje ile procent bezrobotnych zarejestrowanych w danym zawodzie pozostaje w rejestrach powiatowych urzędów pracy co najmniej 12 miesięcy. Im większa wartość wskaźnika tym więcej osób jest długotrwale bezrobotnych w danym zawodzie.

a. **Wskaźnik szansy uzyskania zatrudnienia** - przeanalizowanie zawodów pod kątem łatwości znalezienia pracy. Największy wskaźnik szansy uzyskania oferty pracy przypadał na następujące grupy zawodów:

- *projektanci wzornictwa przemysłowego o odzieży,*
- *specjaliści do spraw sprzedaży (z wyłączeniem technologii informacyjno-komunikacyjnych),*
- *średni personel w zakresie działalności artystycznej i kulturalnej gdzie indziej niesklasyfikowany.*

Tabela 12

Ranking zawodów zgłoszonych w ofertach pracy w 2012 roku ze względu na *wskaźnik szansy uzyskania oferty*

Kod grupy zawodów	Nazwa grupy zawodów	Wskaźnik szansy uzyskania oferty
"2163"	Projektanci wzornictwa przemysłowego i odzieży	2,3332
"2433"	Specjaliści do spraw sprzedaży (z wyłączeniem technologii informacyjno-komunikacyjnych)	2,1666
"3439"	Średni personel w zakresie działalności artystycznej i kulturalnej gdzie indziej niesklasyfikowany	1,6664
"3432"	Plastycy, dekoratorzy wnętrz i pokrewni	1,3332
"3139"	Kontrolerzy (sterowniczy) procesów przemysłowych gdzie indziej niesklasyfikowani	1,3332
"9215"	Robotnicy pomocniczy w leśnictwie	1,3332
"4132"	Operatorzy wprowadzania danych	1
"3132"	Operatorzy urządzeń do spalania odpadów, uzdatniania wody i pokrewni	1
"8350"	Marynarze i pokrewni	0,8
"5243"	Agenci sprzedaży bezpośredniej	0,75
"3311"	Dealerzy i maklerzy aktywów finansowych	0,7333
"3352"	Urzędnicy do spraw podatków	0,5555
"8331"	Kierowcy autobusów i motorniczowie tramwajów	0,5555
"3259"	Średni personel do spraw zdrowia gdzie indziej niesklasyfikowany	0,5455
"5164"	Opiekunowie zwierząt domowych i pracownicy zajmujący się zwierzętami	0,5
"5245"	Pracownicy stacji obsługi pojazdów	0,4762
"5153"	Gospodarze budynków	0,4667
"3322"	Przedstawiciele handlowi	0,4444
"8344"	Kierowcy operatorzy wózków jezdniowych	0,3846
"4110"	Pracownicy obsługi biurowej	0,3672
"8172"	Operatorzy maszyn i urządzeń do obróbki drewna	0,3647
"9332"	Prowadzący pojazdy ciągnięte przez zwierzęta	0,3583
"3423"	Instruktorzy fitness i rekreacji ruchowej	0,3332
"5151"	Pracownicy obsługi technicznej biur, hoteli i innych obiektów	0,3332
"7212"	Spawacze i pokrewni	0,3122
"3312"	Pracownicy do spraw kredytów, pożyczek i pokrewni	0,2916
"3323"	Zaopatrzeniowcy	0,2666
"8141"	Operatorzy maszyn do produkcji wyrobów gumowych	0,2381
"9122"	Czyszciciele pojazdów	0,2381
"1221"	Kierownicy do spraw marketingu i sprzedaży	0,2222
"2163"	Projektanci wzornictwa przemysłowego i odzieży	2,3332
"2433"	Specjaliści do spraw sprzedaży (z wyłączeniem technologii informacyjno-komunikacyjnych)	2,1666
"3439"	Średni personel w zakresie działalności artystycznej i kulturalnej gdzie indziej niesklasyfikowany	1,6664
"3432"	Plastycy, dekoratorzy wnętrz i pokrewni	1,3332
"3139"	Kontrolerzy (sterowniczy) procesów przemysłowych gdzie indziej niesklasyfikowani	1,3332
"9215"	Robotnicy pomocniczy w leśnictwie	1,3332
"4132"	Operatorzy wprowadzania danych	1

Źródło: <https://www.mz.praca.gov.pl>

b. wskaźnik intensywności nadwyżki (deficytu) zawodów

Zawody deficytowe i nadwyżkowe określane są za pomocą wskaźnika intensywności nadwyżki (deficytu) zawodów mierzonej stosunkiem średniej miesięcznej liczby zgłoszonych ofert pracy w danym zawodzie w badanym okresie.

Przyjmuje się, że:

- zawody o wskaźniku $>1,1$ o **zawody deficytowe**,
- zawody o wskaźniku mieszczącym się w przedziale $<0,9; 1,1>$ to **zawody zrównoważone** (wykazujące równowagę na rynku pracy),
- zawody o wskaźniku $< 0,9$ to **zawody nadwyżkowe**.

Biorąc pod uwagę średnią miesięczną liczbę ofert pracy zgłoszonych w 2012 roku oraz średnią miesięczną liczbę zarejestrowanych osób w danym okresie w powiecie, spośród zawodów, na które pracodawcy zgłosili zapotrzebowanie wyodrębniono **53 zawody deficytowe**, **21 zawodów zrównoważonych** oraz **97 zawodów nadwyżkowych** na poziomie 6-cyfrowego kodu zawodu.

Zawody deficytowe tj. o wskaźniku $> 1,1$

Ranking zawodów deficytowych to cenna wskazówka przede wszystkim dla instytucji edukacyjnych, które powinny przeanalizować i ewentualnie zweryfikować kierunki kształcenia młodzieży. Aby zminimalizować ryzyko generowania absolwentów, którzy następnie zasila szereg osób bezrobotnych, w wyniku niedostosowania edukacji zawodowej do potrzeb lokalnego rynku pracy, to właśnie w tych kierunkach w pierwszej kolejności powinna odbywać się edukacja w placówkach oświatowych na terenie powiatu czarnkowsko-trzcianeckiego.

Do **zawodów deficytowych**, tj. takich na które występuje na rynku pracy wyższe zapotrzebowanie niż liczba osób poszukujących pracy w tym zawodzie zaliczono m.in. następujące zawody:

- sortowacz
- opiekunka dziecięca
- portier
- konsultant/agent sprzedaży bezpośredniej

Tabela 13

Zestawienie 30 zawodów deficytowych

Kod zawodu	Nazwa zawodu	Średnia miesięczna liczba ofert pracy	Średnia miesięczna liczba zarejestrowanych bezrobotnych	średnia miesięczna nadwyżka (deficyt) podaży siły roboczej	wskaźnik intensywności deficytu zawodów
"932913"	Sortowacz	2,25	0,0833	-2,1667	27
"325905"	Opiekunka dziecięca	1,4167	0,0833	-1,3333	17
"541306"	Portier	0,9167	0,0833	-0,8333	11
"524302"	Konsultant / agent sprzedaży bezpośredniej	0,8333	0,0833	-0,75	10
"812118"	Tłoczarz w metalu	0,8333	0,0833	-0,75	10
"711601"	Brukarz	0,6667	0,0833	-0,5833	8
"721206"	Spawacz metodą TIG	0,6667	0,0833	-0,5833	8
"931203"	Meliorant	0,6667	0,0833	-0,5833	8
"216304"	Projektant wzornictwa przemysłowego	0,5833	0,0833	-0,5	7
"411090"	Pozostali pracownicy obsługi biurowej	7,3333	1,0833	-6,25	6,7692
"412001"	Sekretarka	1,0833	0,1667	-0,9167	6,5
"413201"	Operator wprowadzania danych	0,5	0,0833	-0,4167	6
"611305"	Ogrodnik szkółkarz	0,5	0,0833	-0,4167	6
"515303"	Robotnik gospodarczy	23,25	4,5	-18,75	5,1667
"531202"	Asystent nauczyciela przedszkola	0,4167	0,0833	-0,3333	5
"621003"	Wozak zrywkarz	0,4167	0,0833	-0,3333	5
"814104"	Wulkanizator	0,4167	0,0833	-0,3333	5
"432104"	Pracownik punktu skupu	0,3333	0,0833	-0,25	4
"832202"	Kierowca samochodu dostawczego	0,3333	0,0833	-0,25	4
"817290"	Pozostali operatorzy urządzeń do obróbki drewna	13,1667	3,5	-9,6667	3,7619
"962990"	Pozostali pracownicy przy pracach prostych gdzie indziej niesklasyfikowani	1,1667	0,3333	-0,8333	3,5
"332203"	Przedstawiciel handlowy	1,25	0,4167	-0,8333	3
"541307"	Pracownik ochrony fizycznej bez licencji	0,25	0,0833	-0,1667	3
"912103"	Prasowaczka ręczna	0,25	0,0833	-0,1667	3
"332302"	Zaopatrzeniowiec	0,6667	0,25	-0,4167	2,6667
"524502"	Sprzedawca w stacji paliw	0,8333	0,3333	-0,5	2,5
"524902"	Doradca klienta	0,4167	0,1667	-0,25	2,5
"722303"	Operator maszyn do obróbki skrawaniem	0,8333	0,3333	-0,5	2,5
"911203"	Pokojowa	0,5833	0,25	-0,3333	2,3333
"751106"	Ubojowy	0,75	0,3333	-0,4167	2,25

Źródło: <https://www.mz.praca.gov.pl>

Zawody zrównoważone

Na rynku pracy w powiecie czarnkowsko-trzcianeckim wystąpiło 21 zawodów zrównoważonych, tj. takie, których wskaźnik intensywności nadwyżki (deficytu) kształtował się w granicach 0,9 - 1,1. Zawody o zrównoważonym popycie i podaży pracy wystąpiły we wszystkich wielkich grupach zawodów.

Do zawodów zrównoważonych, tj. cechujących się równowagą na rynku pracy zaliczono m.in. następujące zawody:

- kierownik działu produkcji
- grafik komputerowymultimediów
- diagnosta laboratoryjny

Tabela 14

Zestawienie zawodów zrównoważonych

Kod zawodu	Nazwa zawodu	Średnia miesięczna liczba ofert pracy	Średnia miesięczna liczba zarejestrowanych bezrobotnych	Średnia miesięczna nadwyżka (deficyt) podaży siły roboczej	wskaźnik intensywności deficytu zawodów
"132103"	Kierownik działu produkcji	0,25	0,25	0	1
"216602"	Grafik komputerowy multimediów	0,0833	0,0833	0	1
"227101"	Diagnosta laboratoryjny	0,0833	0,0833	0	1
"243305"	Specjalista do spraw sprzedaży	0,0833	0,0833	0	1
"262102"	Muzealnik	0,0833	0,0833	0	1
"263401"	Psycholog	0,0833	0,0833	0	1
"325401"	Technik fizjoterapii	0,0833	0,0833	0	1
"325402"	Technik masażysta*	0,0833	0,0833	0	1
"343301"	Bibliotekarz*	0,0833	0,0833	0	1
"422101"	Pracownik biura podróży	0,0833	0,0833	0	1
"524404"	Telemarketer	0,0833	0,0833	0	1
"524601"	Wydawca posiłków / bufetowy	0,0833	0,0833	0	1
"532901"	Pomoc apteczna	0,0833	0,0833	0	1
"621090"	Pozostali robotnicy leśni i pokrewni	0,0833	0,0833	0	1
"711404"	Zbrojarz	0,0833	0,0833	0	1
"722308"	Operator obrabiarek sterowanych numerycznie	0,0833	0,0833	0	1
"732304"	Operator maszyn introligatorskich	0,3333	0,3333	0	1

Zródło: <https://www.mz.praca.gov.pl>

Zawody nadwyżkowe

Do zawodów cechujących się największą *nadwyżką podaży siły roboczej* zaliczono m.in. następujące zawody:

- robotnik pomocniczy w przemyśle przetwórczym,
- elektryk,
- sprzątaczką biurową.

Wśród zawodów zdefiniowanych jako nadwyżkowe dominowały zawody wymagające wykształcenia zawodowego. Najczęściej prace na w/w stanowiskach podejmują mężczyźni.

Tabela 15

Zestawienie 30 zawodów nadwyżkowych

Kod zawodu	Nazwa zawodu	Średnia miesięczna liczba ofert pracy	Średnia miesięczna liczba zarejestrowanych bezrobotnych	Średnia miesięczna nadwyżka (deficyt) podaży siły roboczej	wskaźnik intensywności deficytu zawodów
"932911"	Robotnik pomocniczy w przemyśle przetwórczym	2,9167	3,3333	0,4167	0,875
"741103"	Elektryk	0,5	0,5833	0,0833	0,8571
"911207"	Sprzątaczką biurową	1,9167	2,25	0,3333	0,8519
"753402"	Tapicer	1,75	2,0833	0,3333	0,84
"731703"	Łubiankarz	0,4167	0,5	0,0833	0,8333
"513101"	Kelner	1,8333	2,25	0,4167	0,8148
"931205"	Robotnik drogowy	0,75	1	0,25	0,75
"933304"	Robotnik magazynowy	1	1,3333	0,3333	0,75
"711402"	Betoniarz - zbrojarz	0,4167	0,5833	0,1667	0,7143
"941201"	Pomoc kuchenna	0,8333	1,1667	0,3333	0,7143
"331301"	Księgowy	0,75	1,0833	0,3333	0,6923
"341201"	Asystent osoby niepełnosprawnej	0,1667	0,25	0,0833	0,6667
"522302"	Sprzedawca w branży mięsnej	0,1667	0,25	0,0833	0,6667
"722312"	Szlifierz metali	0,3333	0,5	0,1667	0,6667
"818205"	Palacz kotłów centralnego ogrzewania wodnych rusztowych	0,1667	0,25	0,0833	0,6667
"932101"	Pakowacz	0,8333	1,3333	0,5	0,625
"752205"	Stolarz	4,4167	7,4167	3	0,5955
"621002"	Robotnik leśny	1,6667	2,8333	1,1667	0,5882
"834101"	Kierowca ciągnika rolniczego	0,8333	1,4167	0,5833	0,5882
"143990"	Pozostali kierownicy do spraw innych typów usług gdzie indziej niesklasyfikowani	0,0833	0,1667	0,0833	0,5
"214502"	Inżynier technologii chemicznej	0,0833	0,1667	0,0833	0,5
"228301"	Fizjoterapeuta	0,3333	0,6667	0,3333	0,5
"311101"	Laborant chemiczny	0,0833	0,1667	0,0833	0,5
"314401"	Kontroler jakości produktów spożywczych	0,0833	0,1667	0,0833	0,5
"325907"	Terapeuta zajęciowy	0,0833	0,1667	0,0833	0,5
"332101"	Agent ubezpieczeniowy	0,0833	0,1667	0,0833	0,5

Źródło: <https://www.mz.praca.gov.pl>

c. **Wskaźnik długotrwałego bezrobocia** jest to stosunek zarejestrowanych osób bezrobotnych w danym zawodzie, pozostających bez pracy powyżej 12 miesięcy według stanu na koniec danego okresu sprawozdawczego do liczby zarejestrowanych osób bezrobotnych w danym zawodzie według stanu na koniec tego samego okresu.

Na podstawie wielkości tego wskaźnika można określić udział poszczególnych zawodów w procesie generowania długotrwałego bezrobocia.

Wartość wskaźnika równa „0” oznacza, że w danym zawodzie nie występują osoby długotrwałe bezrobotne. Natomiast wartość wskaźnika równa „1” oznacza, że osoba zarejestrowana w danym zawodzie pozostaje w ewidencji urzędu pracy powyżej 12 miesięcy.

Wyniki należy jednak interpretować bardzo ostrożnie. W sytuacji gdy dany zawód reprezentuje tylko 1 osoba bezrobotna i jednocześnie pozostaje ona w rejestrze powyżej roku, to zgodnie z przyjętą definicją należałoby uznać zawód ten za generujący długotrwałe bezrobocie.

Tabela 16

Zestawienie 30 osób długotrwałe bezrobotnych na koniec grudnia 2012 roku

Kod grupy zawodów	Nazwa grupy zawodów	Wskaźnik długotrwałego bezrobocia
"2355"	Nauczyciele sztuki w placówkach pozaszkolnych	1
"3240"	Technicy weterynarii	1
"2622"	Bibliotekoznawcy i specjaliści zarządzania informacją	1
"5222"	Kierownicy sprzedaży w marketach	1
"3123"	Mistrzowie produkcji w budownictwie	1
"6221"	Hodowcy ryb	1
"7111"	Monterzy konstrukcji budowlanych i konserwatorzy budynków	1
"5311"	Opiekunowie dziecięcy	1
"2441"	Specjaliści do spraw rynku nieruchomości	1
"2282"	Specjaliści do spraw higieny, bezpieczeństwa pracy i ochrony środowiska	1
"4225"	Pracownicy biur informacji	1
"3312"	Pracownicy do spraw kredytów, pożyczek i pokrewni	1
"4312"	Pracownicy do spraw statystyki, finansów i ubezpieczeń	1
"7536"	Obuwnicy i pokrewni	1
"9621"	Gońcy, bagażowii i pokrewni	1
"7421"	Monterzy i serwisanci urządzeń elektronicznych	1
"9111"	Pomoce domowe i sprzątaczk	1
"9212"	Robotnicy pomocniczy przy hodowli zwierząt	1
"8155"	Operatorzy maszyn do wyprawiania futer i skór	1
"8342"	Operatorzy sprzętu do robót ziemnych i urządzeń pokrewnych	1
"8113"	Operatorzy urządzeń wiertniczych i wydobywczych ropy, gazu i innych surowców	1
"7535"	Wyprawiacze skór, garbarze i pokrewni	1
"2221"	Pielęgniarki bez specjalizacji lub w trakcie specjalizacji	0,8333
"4120"	Sekretarki (ogólne)	0,6667

"3321"	Agenci ubezpieczeniowi	0,6667
"2519"	Analitycy systemowi i specjaliści do spraw rozwoju aplikacji komputerowych gdzie indziej niesklasyfikowani	0,6667
"4221"	Konsultanci i inni pracownicy biur podróży	0,6667
"2423"	Specjaliści do spraw zarządzania zasobami ludzkimi	0,6667
"2359"	Specjaliści nauczania i wychowania gdzie indziej niesklasyfikowani	0,6667
"7317"	Rękodzielnicy wyrobów z drewna i pokrewnych materiałów	0,6364
"3256"	Ratownicy medyczni	0,6

Źródło: <https://www.mz.praca.gov.pl>

Biorąc pod uwagę zasadę, że im wyższy wskaźnik długotrwałego bezrobocia tym gorsza sytuacja danej grupy zawodowej, długotrwałe bezrobocie dotyczy szczególnie zawodów: nauczyciele sztuki w placówkach pozaszkolnych, technicy weterynarii, bibliotekoznawcy i specjaliści zarządzania informacją, kierownicy sprzedaży w marketach, mistrzowie produkcji w budownictwie.

Analiza zależności długotrwałego bezrobocia od posiadanego zawodu nie może być jednoznaczna, bowiem wiele osób bezrobotnych posiada oprócz zawodu wyuczonego inne kwalifikacje zawodowe. Statystyka natomiast nie dopuszcza możliwości przypisywanie bezrobotnym więcej niż jednego zawodu.

Zauważyć należy, że to nie tylko zawody generują długoterminowe bezrobocie, ale w indywidualnych przypadkach mają także wpływ inne czynniki, takie jak: cechy osobowości, doświadczenie zawodowe, umiejętności, czy też oczekiwania odnośnie wysokości wynagrodzenia.

Faktyczne długotrwałe bezrobocie często generują też nie konkretne grupy zawodowe, ale grupy społeczne ukształtowane np. wg kryterium płci, czy wieku.

V. PODSUMOWANIE

Podsumowując analizę danych przedstawionych w tabelach zauważyć można, że najistotniejszym problemem wśród osób bezrobotnych są niedostateczne kwalifikacje zawodowe lub ich brak. Dotyczy to zarówno elementarnej wiedzy szkolnej jak również uprawnień dodatkowych – niezbędnych do wykonywania danego zawodu.

Większość bezrobotnych to osoby o stosunkowo niskim poziomie wykształcenia. W większości dysponowali oni kwalifikacjami na poziomie zawodowym, bądź nie posiadali w ogóle ani kwalifikacji, ani doświadczenia zawodowego.

Najliczniejszą kategorię stanowiły osoby posiadające zawody z grupy „robotnicy przemysłowi i rzemieślnicy” oraz osoby bez zawodu, które podzielić można na osoby z wykształceniem gimnazjalnym i poniżej oraz wykształceniem ogólnokształcącym. Założyć można jednak, iż osoby z drugiej grupy będą kontynuować naukę i w rezultacie nabędą uprawnienia i kwalifikacje do wykonywania określonego zawodu.

Do zawodów cechujących się największą *nadwyżką podaży siły roboczej* zaliczono m.in.:

- robotnik pomocniczy w przemyśle przetwórczym,
- elektryk,
- sprzątaczką biurową.

Wśród zawodów zdefiniowanych jako nadwyżkowe dominowały zawody wymagające wykształcenia zawodowego. Najczęściej prace na w/w stanowiskach podejmują mężczyźni.

Innym zjawiskiem występującym obecnie na rynku pracy jest istnienie grupy zawodów scharakteryzowanych jako *deficytowe* m.in.

- sortowacz,
- opiekunka dziecięca,
- portier,
- konsultant/agent sprzedaży bezpośredniej,
- tłokacz w metalu,
- brukarz,
- spawacz metodą TIG.

Oznacza to większą liczbę ofert pracy zgłaszaną w stosunku do liczby osób zarejestrowanych. Wy tłumaczyć to można kilkoma przyczynami, np. szkolnictwo zawodowe nie dostosowało

jeszcze swojej oferty edukacyjnej do zmieniającej rzeczywistości, stąd mało kandydatów na te stanowiska, uzyskanie uprawnień wymaganych przy wykonywaniu pewnych zawodów jest kosztowne.

Dość znaczną grupę **1 260 osób – 26%** wśród ogółu bezrobotnych w powiecie na koniec 2012 roku stanowiły osoby **bezrobotne z doświadczeniem zawodowym pozostające bez pracy dłużej niż rok**, szczególnie narażone na wykluczenie społeczne przez częstokroć małą elastyczność i mobilność zawodową. W porównaniu z 2011 rokiem ich ilość wzrosła o 8,0% - 93 osoby.

Na koniec grudnia 2012 roku w ewidencji osób bezrobotnych zanotowano 272 absolwentów stanowiących 5,6% ogółu zarejestrowanych bezrobotnych. W odniesieniu do grudnia roku ubiegłego ich liczba spadła o 74 osoby, tj. o 21,4%.

Wśród bezrobotnych absolwentów na koniec grudnia 2012 roku dominowały osoby z **wykształceniem średnim**, czyli z grup zawodowych 3 i 4, zakwalifikowano tutaj **30 osób (11,0% zarejestrowanych absolwentów)**. W odniesieniu do roku ubiegłego liczba bezrobotnych absolwentów ze średnim wykształceniem spadła o 54% tj. o 35 osób.

Absolwenci z wykształceniem zawodowym, tj. z grup od 5 do 8 stanowili grupę **81 osób - 30,0%** ogółu. Wśród tej grupy 31% stanowiły osoby w zawodzie **sprzedawcy**. W odniesieniu do grudnia roku 2011 liczba bezrobotnych absolwentów z zawodowym wykształceniem spadła o 29%, tj. o 33 osoby.

Grupę 50 osób (18,4% ogółu bezrobotnych absolwentów) stanowili bezrobotni absolwenci posiadający wykształcenie wyższe głównie administracyjne, ekonomiczne. Ich liczba spadła o 13 osób – 20,6% w porównaniu do grudnia 2011 roku.

Osoby młode bez doświadczenia zawodowego, za to z wykształceniem, na które obecnie nie ma popytu, wchodzące na rynek pracy po ukończeniu szkoły, są grupą będącą w szczególnej sytuacji na rynku pracy.

Na koniec grudnia 2012 roku w ewidencji osób bezrobotnych zanotowano 272 absolwentów stanowiących 5,6% ogółu zarejestrowanych bezrobotnych. W odniesieniu do grudnia roku ubiegłego ich liczba spadła o 74 osoby, tj. o 21,4%.

W 2012 roku obserwowano tendencje związane ze zwiększaniem się skali bezrobocia i zwiększaniem liczby zgłaszanych przez pracodawców propozycji pracy.

Liczba bezrobotnych wzrosła o 2,0% - 94 osoby w odniesieniu do roku ubiegłego, natomiast liczba ofert pracy wzrosła o 28,8% – 434 oferty pracy.

W 2012 roku najwięcej ofert pracy zgłoszono w zawodach takich jak: robotnik gospodarczy, pozostali operatorzy urządzeń do obróbki drewna, sprzedawca, pozostali pracownicy obsługi biurowej, stolarz i technik prac biurowych.

Osoby najgorzej wykwalifikowane najpóźniej zdobywają pracę i najszybciej ją tracą – są najmocniej narażone na negatywne skutki zmian w gospodarce. Zauważalny jest wzrost wymagań pracodawców co do poziomu wykształcenia i zakresu umiejętności, co głównie wynika z wysokiej podaży pracy. Doprowadza to do sytuacji, w której nawet wysokie kwalifikacje nie zapewniają wszystkim pracy.

Brak wystarczającej liczby ofert pracy dla osób najlepiej wykształconych powoduje, że aby uzyskać zatrudnienie muszą one wykonywać prace na stanowiskach nie satysfakcjonujących zarówno pod względem finansowym jak i prestiżowym. Osoby te mają jednakże większe szanse na zdobycie pracy i ponoszą mniejsze ryzyko jej utraty. Wysokie kwalifikacje zwiększają mobilność zawodową kandydatów.

Analiza liczb i wskaźników pokazuje tylko skalę problemu, ale nie diagnozuje przyczyn pozostawania bez pracy czy też niechęci do podnoszenia kwalifikacji. Wyciągnięcie zatem wniosków z opracowań ilościowych zawsze będzie jedynie stanowić częściową diagnozę, do której należy dodać wiedzę i spostrzeżenia specjalistów zajmujących się problematyką rynku pracy.

Monitoring zawodów deficytowych i nadwyżkowych w przedstawionej postaci nie jest narzędziem wystarczającym do precyzyjnego określenia struktury zawodów nadwyżkowych i deficytowych. Dokonujemy w raporcie podziału zawodów, znając jedynie tę część strony popytowej rynku pracy, zgłoszonej do urzędu pracy, który nie dysponuje całością ofert zatrudnienia.

Sporządzając powyższy raport, analizujemy zarówno „zwykłe” oferty zatrudnienia, jak też subsydiowane i oferty stażowe. Analiza oparta jest wyłącznie na danych statystycznych, bez uwzględnienia czynników innych niż posiadany zawód, czy też podobieństw kwalifikacyjnych. Powyższe zestawienie nie przedstawia pełnego i rzeczywistego obrazu rynku pracy. Stanowi jedynie próbę zinterpretowania danych tabelarycznych zestawionych na podstawie danych statystycznych Powiatowego Urzędu Pracy w Czarnkowie.