



POWIATOWY URZĄD PRACY W CZARNKOWIE
ul. Przemysłowa 2a, 64-700 Czarnków

**RANKING ZAWODÓW DEFICYTOWYCH I NADWYŻKOWYCH
W POWIECIE CZARNKOWSKO – TRZCIANECKIM
W II - PÓŁROCZU 2006 ROKU**

Czarnków, kwiecień 2007

Spis treści

CZĘŚĆ I - DIAGNOSTYCZNA

I. UWAGI WSTĘPNE	3
II. ANALIZA BEZROBOCIA WEDŁUG ZAWODÓW (GRUP ZAWODÓW).....	6
III. ANALIZA OFERT PRACY WEDŁUG ZAWODÓW (GRUP ZAWODÓW).....	21
IV. ANALIZA ZAWODÓW DEFICYTOWYCH I NADWYŻKOWYCH	27

CZĘŚĆ II - PROGNOSTYCZNA

I. WNIKI BADANIA W ZAKŁADACH PRACY	36
II. WYNIKI BADANIA W SZKOŁACH PONADGIMNAZJALNYCH.....	48
III. ANALIZA PROGNOZOWANYCH ZAWODÓW DEFICYTOWYCH I NADWYŻKOWYCH	55
IV. WNIOSKI.....	58

CZĘŚĆ I – DIAGNOSTYCZNA

I. UWAGI WSTĘPNE

Zmiany popytu na pracę są obecnie znacznie szybsze niż zmiany podaży pracy. W konsekwencji tej różnej dynamiki zmian powstaje na rynku rozbieżność między strukturą zapotrzebowania na kwalifikacje, w której wyraźnie zwiększa się popyt na osoby wykształcone nowocześniej, a strukturą dostarczanych zasobów pracy o ciągle zbyt tradycyjnych kwalifikacjach.

Wraz z postępującym rozwojem gospodarki opartej na wiedzy i nowoczesnych technologiach – postępować będzie proces zmniejszania się roli tradycyjnych przemysłów uważanych za schyłkowe lub znikające, na rzecz wzrostu roli działów i branż innowacyjnych, stosujących nowoczesne technologie oraz usługi, co skutkuje zanikaniem zawodów rzemieślniczych (tj, krawiec, szewc). W związku z powyższym szczególną rolę do odegrania mają nie tylko szkolenia dostosowujące umiejętności i kwalifikacje osób bezrobotnych do potrzeb rynku pracy, ale także **monitoring zawodów deficytowych i nadwyżkowych**. Jest to bowiem proces systematycznego obserwowania zjawisk zachodzących na rynku pracy dotyczących kształtowania się popytu i podaży na siłę roboczą w przekroju terytorialno-zawodowym oraz formułowania na tej podstawie ocen, wniosków i krótkookresowych prognoz niezbędnych dla prawidłowego funkcjonowania systemu kształcenia zawodowego i szkolenia bezrobotnych.

1. Cel opracowania

Monitoring zawodów deficytowych i nadwyżkowych, stanowiąc kompleksową analizę podstawowych wielkości opisujących powiatowy rynek pracy w układzie według kwalifikacji zawodowych może posłużyć w szczególności do:

- ❖ kontroli nad pojawiającymi się tendencjami w zatrudnieniu,
- ❖ korelacji kierunków kształcenia i szkolenia bezrobotnych i osób poszukujących pracy z potrzebami rynku pracy w powiecie czarnkowsko-trzcianeckim,
- ❖ podnoszenia jakości poradnictwa zawodowego poprzez wskazywanie doradcom zawodowym zawodów poszukiwanych przez lokalnych pracodawców oraz takich, na które maleje zapotrzebowanie,
- ❖ planowania działań przez instytucje i organizacje współpracujące na lokalnym rynku pracy w zakresie przeciwdziałania bezrobociu,
- ❖ prowadzenia racjonalnej i zgodnej z realiami rynku pracy gospodarki środkami Funduszu Pracy, pozostającymi w dyspozycji urzędu pracy, w zakresie asygnowania środków na aktywne formy przeciwdziałania bezrobociu.

Zakłada się, iż głównymi użytkownikami informacji zawartych w opracowaniu będą organy i instytucje zainteresowane problematyką rynku pracy, w tym w szczególności:

- lokalne organy rządowe i samorządowe,
- Wojewódzki Urząd Pracy w Poznaniu,
- lokalne władze oświatowe i dyrekcje szkół ponadgimnazjalnych,
- wybrane instytucje szkoleniowe.

2. Podstawa opracowania

Podstawowym źródłem informacji wykorzystywanym w opracowaniu było: zestawienie danych statystycznych dotyczących osób bezrobotnych oraz ofert pracy będących w dyspozycji urzędu w układzie według zawodów i specjalności (załącznik nr 2 do sprawozdania MGIP-01 *Bezrobotni według rodzaju działalności ostatniego miejsca pracy i oferty pracy* i załącznik nr 3 *Bezrobotni oraz oferty pracy według zawodów i specjalności – stan na 31.12.2006r.*) oraz wyniki badań sondażowych ze szkół ponadgimnazjalnych I zakładów pracy.

3. Metodologia opracowania

Dane liczbowe o bezrobociu i ofertach pracy w II półroczu 2006 roku, opracowano posługując się nazwami grup zawodów, zawodów i specjalności zgodnymi z Klasyfikacją Zawodów i Specjalności, wprowadzoną do powszechnego stosowania Rozporządzeniem Ministra Pracy i Polityki Socjalnej z dnia 10 grudnia 2002 roku (Dz. U. Nr 222 poz. 1868).

Zawód jest w niej definiowany jako zbiór zadań (zespół czynności) wyodrębnionych w wyniku społecznego podziału pracy, wykonywanych stale lub z niewielkimi zmianami przez poszczególne osoby i wymagających odpowiednich kwalifikacji (wiedzy i umiejętności) zdobytych w wyniku kształcenia lub praktyki. Wykonywanie zawodu winno stanowić źródło dochodu. Zawód może dzielić się na specjalności, które są wynikiem podziału pracy w ramach zawodu i zawierają czynności o podobnym charakterze wymagające pogłębionej lub dodatkowej wiedzy i umiejętności zdobytych w wyniku dodatkowego szkolenia lub praktyki.

Struktura klasyfikacji łączyła 1636 zawodów i specjalności w 387 grup elementarnych, a te z kolei w bardziej zagregowane grupy średnie (116), 30 dużych i 10 wielkich. Podstawowym kryterium wyodrębniania grup wielkich był poziom kwalifikacji. Natomiast pozostałe poziomy agregacji powstały w wyniku zastosowania w różny sposób kryterium „specjalizacji umiejętności”, co polega na każdorazowym braniu pod uwagę różnych umiejętności, np. rodzaju koniecznej wiedzy, posługiwania się określonymi narzędziami

i stosowania odpowiednich materiałów lub też rodzaju wykonywanego produktu i świadczonych usług.

Dla potrzeb opracowania wykorzystano także zalecenia metodyczne Ministerstwa Gospodarki, Pracy i Polityki Społecznej, które wykorzystują istniejące w tym zakresie dotychczasowe doświadczenia w kraju, w tym w szczególności:

- Wojewódzkiego Urzędu Pracy w Poznaniu,
- Międzygminnego Ośrodka Doradztwa i Orientacji Zawodowej Gliwic, Zabrze, Knuruwa i Pyskowic (eksperyment gliwicki),
- projekt prof. M. Kabaja opublikowany w książce pt. „Strategie i programy przeciwdziałania bezrobociu” (Wydawnictwo Naukowe SCHOLAR, Warszawa 1997),
- Krajowego Urzędu Pracy w zakresie pilotażowego wdrożenia monitoringu zawodów w wybranych województwach,
- Międzyresortowego Zespołu do Prognozowania Popytu na Pracę, działającego przy Rządowym Centrum Studiów Strategicznych, w zakresie analizy dorobku metodologicznego oraz efektywności praktycznej monitoringu rynku pracy według zawodów, stosowanego w różnych ośrodkach w kraju.

II. ANALIZA BEZROBOCIA WG ZAWODÓW (GRUP ZAWODÓW)

Liczba bezrobotnych zarejestrowanych w urzędzie pracy powiatu czarnkowsko-trzcianeckiego na koniec grudnia 2006 roku wynosiła 5.732 osoby i była niższa o 1.430 osób, tj. o 20,0% w porównaniu do grudnia 2005 roku.

Stopa bezrobocia dla powiatu wynosiła 17,5%. Dla kraju wskaźnik ten kształtował się na poziomie 14,9% a dla województwa 11,8%.

Obszar powiatu czarnkowsko-trzcianeckiego nie jest jednorodny pod względem poziomu bezrobocia. Największe natężenie bezrobociem w grudniu 2006 roku występowało w mg. Krzyż – 12,4%, najmniejsze w g. Drawsko – 7,5% (stosunek liczby bezrobotnych do ludności w wieku produkcyjnym). W pozostałych gminach wskaźnik bezrobocia rejestrowanego kształtował się na poziomie od 7,7% do 12,3%.

W celu zbadania sytuacji na rynku pracy poszczególnych grup zawodowych posłużono się informacjami dotyczącymi stanu i struktury bezrobocia na koniec II półrocza 2006 roku.

Struktura bezrobocia według kwalifikacji zawodowych w układzie grup wielkich wskazuje, że bezrobotni w powiecie mają w większości niskie kwalifikacje. Na koniec II półrocza 2006 roku w czterech wielkich grupach zawodowych od 5 do 8, odpowiadających wykształceniu zasadniczemu zawodowemu zarejestrowanych było 50% ogółu tj. 2860 osób, natomiast bezrobotni z wykształceniem elementarnym, klasyfikowani w grupie 9 stanowili 6,9% - 398 osób. Z wykształceniem na poziomie średnim – grupa 3 i 4 – zarejestrowanych było 1059 osób tj. 18,5%. Najmniej było osób o wysokich kwalifikacjach – grupa 1 i 2 – 218 osób tj. 3,8%.

Najliczniejszą kategorię stanowiły osoby posiadające zawody z grupy „robotnicy przemysłowi i rzemieślnicy”. Na koniec II półrocza 2006 roku zaliczono do tej grupy 1497 bezrobotnych - 26,1% ogółu zarejestrowanych.

Grupa ta dzieli się na cztery grupy duże:

1. **górnicy i robotnicy budowlani** – bezrobotnych o tych zawodach było **290 osób** (w tym 121 murarzy)
2. **robotnicy obróbki metali i mechanicy maszyn i urządzeń** – grupa ta reprezentowana przez **553 osoby**,
3. **robotnicy zawodów precyzyjnych, ceramicy, wytwórcy wyrobów galanteryjnych, robotnicy poligraficzni i pokrewni** – do tej grupy zaliczono **37 osób**,
4. **pozostali robotnicy przemysłowi i rzemieślnicy** – grupa ta liczyła **617 osób** (w tym 195 krawców, 73 stolarzy meblowych).

Znaczną grupę tworzyły **osoby nieposiadające żadnych kwalifikacji zawodowych oraz udokumentowanego doświadczenia zawodowego** – 1197 osób, tj. 20,9% ogółu.

Bezrobotni zaliczani do grupy 3 „**Technicy i inny średni personel**” z uwagi na liczebność zajmowali trzecie miejsce. Na koniec II półrocza 2006 roku zarejestrowano tutaj **932 osoby** – 16,3% ogółu.

W tej grupie zawodowej zostały wydzielone następujące grupy duże:

1. **średni personel techniczny** – na koniec grudnia 2006 roku grupa ta liczyła **206 osób** (w tym 71 osób w zawodzie technik mechanik),
2. **średni personel w zakresie nauk biologicznych i ochrony zdrowia** – w tej grupie zarejestrowano **316 osób** (w tym 136 osób w zawodzie technik rolnik i 108 osób w zawodzie technik żywienia i gospodarstwa domowego),
3. **nauczyciele praktycznej nauki zawodu i instruktorzy** – reprezentowani tylko przez **4 osoby**,
4. **pracownicy pozostałych specjalności** – zaliczono tutaj **406 osób** (w tym 276 osób w zawodzie asystent ekonomiczny).

Czwarte miejsce pod względem liczebności grupy zajęli bezrobotni posiadający **zawody związane z usługami osobistymi i sprzedawcy**. Według stanu na koniec II półrocza 2006 roku w skład tej grupy wchodziło **907 bezrobotnych** – 15,8% ogółu.

Grupa ta dzieli się na następujące grupy duże:

1. **pracownicy usług osobistych i ochrony** – zaliczono tutaj **396 osób** (w tym 204 osoby w zawodzie kucharz, 52 osoby o zawodzie fryzjer i 41 kelnerów),
2. **modelki, sprzedawcy i demonstratorzy** – grupa ta na koniec II półrocza 2006 roku liczyła **511 osób** w zawodzie sprzedawca.

Bezrobotni o wysokich kwalifikacjach byli grupa nieliczną. Na koniec grudnia 2006 roku zarejestrowanych było **213 specjalistów** – 3,7%. W tej grupie z kolei najliczniejszą grupę stanowili pozostali specjaliści – **119 osób**, tj. **ekonomiści i specjaliści do spraw marketingu i handlu (sprzedaży)**.

Poniższa tabela przedstawia przynależność bezrobotnych zarejestrowanych na koniec II półrocza 2006 roku do grup wielkich.

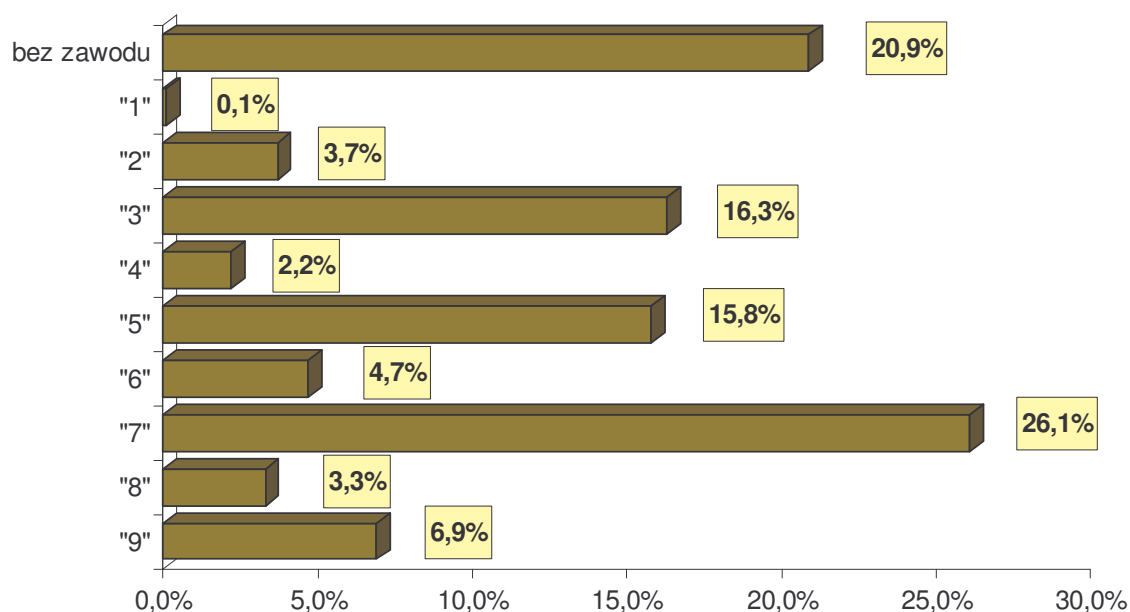
Tabela 1

Struktura bezrobocia według grup wielkich zawodów

Kod zawodu	Grupa zawodów	Liczba bezrobotnych na 31.12.2006	% udział
„0”	Bez zawodu	1197	20,9
„1”	Przedstawiciele władz publicznych, wyżsi urzędnicy i kierownicy	5	0,1
„2”	Specjaliści	213	3,7
„3”	Technicy i inny średni personel	932	16,3
„4”	Pracownicy biurowi	127	2,2
„5”	Pracownicy usług osobistych i sprzedawcy	907	15,8
„6”	Rolnicy, ogrodnicy, leśnicy i rybacy	268	4,7
„7”	Robotnicy przemysłowi i rzemieślnicy	1497	26,1
„8”	Operatorzy i monterzy maszyn i urządzeń	188	3,3
„9”	Pracownicy przy pracach prostych	398	6,9
Ogółem		5732	100,0

Wykres 1

Struktura bezrobotnych wg grup wielkich zawodów w powiecie czarnkowsko-trzcianeckim – stan na 31.12.2006 rok



Porównanie struktury bezrobocia w końcu II półrocza 2005 i 2006 roku pozwoliło na zaobserwowanie tendencji spadkowych poszczególnych kategorii zawodowych na rynku pracy. Najbardziej dynamiczny spadek liczby osób bezrobotnych odnotowano wśród osób posiadających zawody z grupy:

- „**pracownicy biurowi**” – spadek o **26,6%**, tj. o 46 osób,
- „**robotnicy przemysłowi i rzemieślnicy**” – spadek o **24,2%**, tj. o 477 osób (zmniejszenie udziału tej kategorii w populacji bezrobotnych: w końcu grudnia 2006 roku stanowili 26,1% wobec 27,6% w końcu grudnia 2005 roku)
- „**operatorzy i monterzy maszyn i urządzeń**” – spadek o **23,6%**, tj. o 58 osób, (zmniejszenie udziału tej kategorii w populacji bezrobotnych: w końcu grudnia 2006 roku stanowili 3,3% wobec 3,4% w końcu grudnia 2005 roku)
- „**rolnicy, ogrodnicy, leśnicy i rybacy**” – spadek o **22,3%**, tj. o 77 osób, (zmniejszenie udziału tej kategorii w populacji bezrobotnych: w końcu grudnia 2006 roku stanowili 4,7% wobec 4,8% w końcu grudnia 2005 roku).

Szczegółowe dane dotyczące dynamiki bezrobocia w układzie grup wielkich prezentuje tabela 2.

Tabela 2

Dynamika bezrobocia w układzie grup wielkich

Kod zawodu	Grupa zawodów	liczba zarejestrowanych bezrobotnych	liczba zarejestrowanych bezrobotnych	dynamika (%)
		stan na 31.12.2005 r.	stan na 31.12.2006 r.	2005=100
0	bez zawodu	1514	1197	-20,9%
1	przedstawiciele władz publicznych, wyżsi urzędnicy i kierownicy	6	5	-16,7%
2	specjaliści	250	213	-14,8%
3	technicy i inny średni personel	1161	932	-19,7%
4	pracownicy biurowi	173	127	-26,6%
5	pracownicy usług osobistych i sprzedawcy	1046	907	-13,3%
6	rolnicy, ogrodnicy, leśnicy i rybacy	345	268	-22,3%
7	robotnicy przemysłowi i rzemieślnicy	1974	1497	-24,2%
8	operatorzy i monterzy maszyn i urządzeń	246	188	-23,6%
9	pracownicy przy pracach prostych	447	398	-11,0%
RAZEM		7162	5732	-20,0%

Przeprowadzona analiza dotyczyła również struktury bezrobocia według kwalifikacji zawodowych na poziomie grup elementarnych. Zestawienie sporządzone na koniec grudnia 2006 roku wyszczególnia **11 grup**, w których zarejestrowanych było ponad **100 bezrobotnych**.

Tabela 3

Wykaz grup elementarnych charakteryzujących się najwyższym poziomem bezrobocia i dynamika zmian

Kod zawodu	Grupa zawodów	% ogółu	Liczba zarejestrowanych bezrobotnych stan na 31.12.2005r.	% ogółu	Liczba zarejestrowanych bezrobotnych stan na 31.12.2006r.	Bezrobotni wzrost/spadek
„0000”	Bez zawodu	21,1	1514	20,9	1197	-317
„5221”	Sprzedawcy i demonstratorzy	8,22	589	8,9	511	-78
„3419”	Pracownicy do spraw finansowych i handlowych gdzie indziej niesklasyfikowani	4,87	349	4,8	277	-72
„5122”	Kucharze	3,77	270	4,1	233	-37
„7433”	Krawcy, kapelusznicy i pokrewni	2,68	192	3,5	198	6
„3212”	Technicy rolnicy, leśnicy i pokrewni	2,88	206	3,0	170	-36
„7231”	Mechanicy pojazdów samochodowych	3,25	233	2,6	151	-82
„7222”	Ślusarze i pokrewni	2,95	211	2,4	140	-71
„7121”	Murarze i pokrewni	2,64	189	2,2	126	-63
„9132”	Pomoce i sprzątaczk biurowe, hotelowe i podobne	1,65	118	2,1	118	0
„7422”	Stolarze i pokrewni	2,29	164	2,0	116	-48
„3214”	Dietetycy i żywieniowcy	1,88	135	1,9	108	-27

Najliczniejszą grupę elementarną wśród zarejestrowanych bezrobotnych stanowią osoby posiadające umiejętności sklasyfikowane w grupie „**sprzedawcy i demonstratorzy**”. Prawie co ósmy bezrobotny posiada kwalifikacje tego rodzaju – **8,9%**. Na koniec grudnia 2006 roku w urzędzie pracy zarejestrowanych było **511** osób w tej grupie.

W porównaniu ze stanem z końca grudnia 2005 roku liczba zarejestrowanych osób w tej grupie zawodowej **spadła o 78 osób**, co jednak nie zmienia faktu dominującej pozycji tej kategorii zawodowej na liście zawodów generujących bezrobocie w powiecie czarnkowsko - trzcianeckim.

Grupę sprzedawców charakteryzuje wysoka fluktuacja kadr, a jednocześnie do przedstawicieli tej profesji kierowana jest znaczna ilość ofert pracy. Bezrobotni, mimo iż posiadają przygotowanie do wykonywania tego zawodu, w wielu przypadkach nie spełniają oczekiwań pracodawców w zakresie obsługi kasy fiskalnej. Dodatkową barierę w podjęciu zatrudnienia mogą stanowić niewystarczające umiejętności interpersonalne.

Kolejnymi najczęściej reprezentowanymi przez bezrobotnych zawodami i specjalnościami są grupy:

- „**pracownicy do spraw finansowych i handlowych gdzie indziej niesklasyfikowani**” – **277** osób (4,8%), wśród których znaczny udział mają bezrobotni asystenci ekonomiczni (zawód szkolny technik ekonomista). Znaczna ilość absolwentów kończących szkoły kształcące w kierunku ekonomicznym spowodowała nasycenie rynku pracy, co w konsekwencji doprowadziło do wysokiego bezrobocia wśród przedstawicieli tego zawodu,

- wysokie pozycje w rankingach bezrobocia zajmują **pracownicy usług osobistych**, a wśród nich: „**kucharze**” - **233** osoby (4,1%), „**krawcy, kapelusznicy i pokrewni**” – **198** osób (3,5%), wymagania pracodawców wobec tej grupy dotyczą nie tylko profesjonalizmu, ale nowatorstwa w tych nieustannie rozwijających się dziedzinach. Wobec niespełnienia oczekiwań przez potencjalnych pracowników wielu przedstawicieli wymienionych zawodów pozostaje bez pracy.

Liczną grupę stanowią także osoby z wykształceniem **technicznym rolniczym i mechanicznym**.

- „**technicy rolnicy, leśnicy i pokrewni**” – **170** osób (3,0%),
- „**mechanicy pojazdów samochodowych**” – **151** osób (2,6%).

Bezrobotni z powyższymi kwalifikacjami od lat stanowią znaczące kategorie zawodowe.

Zestawienie danych z II półrocza lat 2005 i 2006 wykazało odczuwalny spadek liczby bezrobotnych z kwalifikacjami należącymi do grup:

- „mechanicy pojazdów samochodowych”,
- „sprzedawcy i demonstratorzy”,
- „pracownicy do spraw finansowych i handlowych”,
- „ślusarze i pokrewni”,
- „murarze i pokrewni”.

Grupa zarejestrowanych „*mechaników pojazdów samochodowych*” w analizowanym okresie **uległa zmniejszeniu o 82 osoby, tj. o 35,2%**. Na koniec grudnia 2006 roku liczba

bezrobotnych przygotowanych do wykonywania tej pracy wynosiła 151 osób wobec 233 osób w końcu grudnia 2005 roku.

Grupa zarejestrowanych „*sprzedawców i demonstratorów*” w analizowanym okresie uległa zmniejszeniu o **78 osób, tj. o 13,2%**. Na koniec grudnia 2006 roku liczba bezrobotnych przygotowanych do wykonywania pracy sprzedawcy wynosiła 511 osób wobec 589 osób w końcu grudnia 2005 roku.

Grupa zarejestrowanych „*pracowników do spraw finansowych i handlowych*” w analizowanym okresie uległa zmniejszeniu o **72 osoby, tj. o 20,6%**. Na koniec grudnia 2006 roku liczba bezrobotnych przygotowanych do wykonywania tej pracy wynosiła 277 osób wobec 349 osób w końcu grudnia 2005 roku.

Grupa zarejestrowanych „*ślusarzy i pokrewnych*” w analizowanym okresie uległa zmniejszeniu o **71 osób, tj. o 33,6%**. Na koniec grudnia 2006 roku liczba bezrobotnych przygotowanych do wykonywania pracy ślusarza wynosiła 140 osób wobec 211 osób w końcu grudnia 2005 roku.

Pozytywny trend dotyczy również sytuacji „*murarzy i pokrewnych*”. Odnotowano spadek liczby osób tej kategorii o **63 osoby** – ze 189 osób w końcu grudnia 2005 roku do 126 w grudniu 2006 roku. Na koniec grudnia 2006 roku stanowiła ona tym samym 67% liczby sprzed roku.

W porównaniu z 2005 rokiem nieznacznie przybyło osób bezrobotnych w grupach „**krawcy, kapelusznicy i pokrewni**” – **6 osób** (wzrost o 3,1%).

Analiza bezrobocia pod kątem kwalifikacji zawodowych zarejestrowanych osób w układzie grup elementarnych potwierdza tendencje zaobserwowane w zmianach wielkości poszczególnych grup wielkich. Wysoki spadek liczebności w grupie „robotnicy przemysłowi i rzemieślnicy” wynika z pomniejszania się liczby zarejestrowanych osób w kilku grupach zawodowych. Grupy charakteryzujące się najwyższym spadkiem liczebności w zdecydowanej większości należą właśnie do tej grupy wielkiej – mechanicy pojazdów samochodowych, ślusarze, krawcy, murarze, stolarze, piekarze, cukiernicy.

DŁUGOTRWALE BEZROBOTNI POZOSTAJĄCY BEZ PRACY POWYŻEJ 12 MIESIĘCY WEDŁUG GRUP ZAWODÓW

Dość znaczną grupę (33,2%) wśród ogółu zarejestrowanych bezrobotnych w powiecie stanowiły osoby **długotrwale bezrobotne**, szczególnie narażone na wykluczenie społeczne przez częstokroć małą elastyczność i mobilność zawodową.

Każdy człowiek bowiem ma w danym momencie ograniczony zasób kompetencji lub praktyki zawodowej i nie może ich dowolnie zmieniać. Uzyskanie nowych kwalifikacji wymaga kształcenia lub praktyki zawodowej albo spełnienia obu tych warunków jednocześnie, a to z kolei wiąże się z nakładami pieniędzy, czasu i wysiłku.

Wydłużający się zaś okres pozostawania bez pracy zmniejsza poczucie własnej wartości, wywołuje zniechęcenie oraz osłabienie motywacji w poszukiwaniu pracy, a często niewiarę w możliwość zmiany swojej sytuacji.

Na koniec grudnia 2006 roku zarejestrowanych było **1905** bezrobotnych, pozostających bez pracy dłużej niż 1 rok.

Analizując szczegółowo grupę długotrwale bezrobotnych poprzednio pracujących największą grupę stanowili : **sprzedawcy, kucharze i krawcy**.

Należy zwrócić uwagę, iż w tych grupach zawodowych notuje się wysoki odsetek długotrwale bezrobotnych, pomimo znacznego zapotrzebowania ze strony pracodawców.

Może to świadczyć o rozbieżności kwalifikacji i rozmieszczenia zasobów pracy w porównaniu z popytem na pracę.

Gospodarka rozwija się przez tworzenie nowych miejsc pracy, na których są wymagane nowe kwalifikacje, natomiast osoby bezrobotne mają inne (stare) kwalifikacje. Nawet przy doskonałym działaniu rynku edukacyjnego i informacji o rynku pracy pojawia się tego typu niedopasowanie i może trwać stosunkowo długo. Wynika to z czasu potrzebnego na zdobycie kwalifikacji dostosowanych do oczekiwań firm – pracodawców. Im głębsze różnice między popytem a podażą kwalifikacji, tym czas dopasowań dłuższy i tym dłuższe bezrobocie osób niedopasowanych.

Tabela 4

Zestawienie zawodów, w których zanotowano największą liczbę długotrwale bezrobotnych, poprzednio pracujących

Nazwa zawodu (specjalności)	Liczba osób ogółem	w tym liczba kobiet	% ogółu długotrwale bezrobotnych
Sprzedawca	197	188	10,3%
Kucharz	87	81	4,6%
Krawiec	77	77	4,0%
Technik rolnik	58	54	3,0%
Asystent ekonomiczny [zawód szkolny: Technik ekonomista]	58	57	3,0%
Murarz	43	1	2,3%
Sprzątaczką	39	39	2,0%
Rolnik produkcji roślinnej i zwierzęcej [zawód szkolny: Rolnik]	38	35	2,0%
Ślusarz	35	3	1,8%
Robotnik placowy	34	21	1,8%
Mechanik samochodów osobowych	33	4	1,7%
Tokarz	28	11	1,5%
Stolarz meblowy	28	8	1,5%
Fryzjer [zawody szkolne: Fryzjer, Technik usług fryzjerskich]	24	24	1,3%
Pracownik biurowy [Zawód szkolny: Technik prac biurowych]	22	22	1,2%
Robotnik gospodarczy	22	17	1,2%
Robotnik pomocniczy w przemyśle przetwórczym	21	13	1,1%

Długotrwale bezrobotni *bez zawodu* stanowili **15,7%** ogółu długotrwale bezrobotnych poprzednio pracujących (300 osób, w tym 216 kobiet).

BEZROBOTNI DO 12 MIESIĘCY OD DNIA UKOŃCZENIA NAUKI

Niedopasowania kwalifikacyjne, tj. bezrobocie wśród absolwentów, pojawiają się gdy w gospodarce kształcenie (ogólne i zawodowe) funkcjonuje w pewnej izolacji od sygnałów płynących z rynku pracy, np. kiedy ustalanie kierunków zawodowych kształcenia nie ma związku z istniejącym na rynku popytem na pracę, albo kiedy zawartość programów kształcenia nie odpowiada obecnie stosowanym technologiom.

Osoby młode bez doświadczenia zawodowego, za to z wykształceniem, na które obecnie nie ma popytu, wchodzące na rynek pracy po ukończeniu szkoły, są grupą będącą w szczególnej sytuacji na rynku pracy.

Na koniec grudnia 2006 roku zarejestrowanych było **255 absolwentów** (w tym 176 kobiet), tj. 4,4% ogółu zarejestrowanych bezrobotnych.

Tabela 5

Liczba bezrobotnych absolwentów w układzie grup wielkich

Grupa zawodów	Liczba bezrobotnych absolwentów na 31.12.2006r.	% ogółu
1. Przedstawiciele władz publicznych, wyżsi urzędnicy i kierownicy	-	-
2. Specjaliści	33	19,3
3. Technicy i inny średni personel	63	36,8
4. Pracownicy biurowi	3	1,8
5. Pracownicy usług osobistych i sprzedawcy	41	24,0
6. Rolnicy, ogrodnicy, leśnicy i rybacy	1	0,6
7. Robotnicy przemysłowi i rzemieślnicy	27	15,8
8. Operatorzy i monterzy maszyn i urządzeń	2	1,2
9. Pracownicy przy pracach prostych	1	0,6
Ogółem	171	100,0

Wśród bezrobotnych absolwentów dominowały **osoby z wykształceniem średnim**, czyli z grup zawodowych 3 i 4, bowiem zakwalifikowano tutaj **66 osób (38,6%** zarejestrowanych absolwentów), w tym najwięcej osób zanotowano w zawodach:

- **technik żywienia i gospodarstwa domowego,**
- **technik ekonomista,**
- **technik handlowiec.**

Absolwenci z wykształceniem zawodowym, tj. z grup od 5 do 8 stanowili grupę **71 osób (41,6%** ogółu). Wśród tej grupy znaczącą liczbę stanowiły osoby w zawodach:

sprzedawca (20 osób) i kucharz małej gastronomii (11 osób).

Grupę 33 osób (19,3% ogółu) stanowili bezrobotni absolwenci posiadający wykształcenie wyższe głównie administracyjne, ekonomiczne.

Liczba bezrobotnych absolwentów **nie posiadających zawodu**, czyli osób, które w trakcie nauki nie uzyskały kwalifikacji, uprawniających do wykonywania określonego zawodu, głównie są to osoby kończące licea ogólnokształcące i profilowane, wyniosła na koniec II półrocza 2006 roku **84 osoby**, tj. **32,9%** ogółu bezrobotnych absolwentów.

Tabela 6

Zestawienie zawodów, w których zanotowano największą liczbę bezrobotnych absolwentów

Nazwa zawodu	Liczba osób	w tym	% ogółu
		liczba kobiet	
Sprzedawca	20	19	11,7%
Technik żywienia i gospodarstwa domowego	13	12	7,6%
Asystent ekonomiczny [zawód szkolny: Technik ekonomista]	13	12	7,6%
Kucharz małej gastronomii	11	9	6,4%
Handlowiec [zawód szkolny: Technik handlowiec]	10	8	5,8%
Specjalista administracji publicznej	9	9	5,3%
Fryzjer [zawody szkolne: Fryzjer, Technik usług fryzjerskich]	7	7	4,1%
Technik rolnik	5	4	2,9%
Technik elektronik	4	0	2,3%
Technik mechanik	4	0	2,3%
Ślusarz	4	0	2,3%
Mechanik samochodów osobowych	4	0	2,3%
Stolarz	4	0	2,3%
Ekonomista	3	2	1,8%
Specjalista do spraw marketingu i handlu [sprzedaży]	3	1	1,8%
Technik hodowca koni	3	3	1,8%
Pracownik administracyjny [zawód szkolny: Technik administracji]	3	3	1,8%
Kucharz	3	1	1,8%
Murarz	3	0	1,8%

NAPŁYW I STRUKTURA NAPŁYWU

Aby zrozumieć sytuację na rynku pracy, ważne jest nie tylko stwierdzenie, ile osób znajduje się w danym stanie w określonym momencie, lecz także, ile z nich jest w nim od dawna, ile do niego weszło, a ile go opuściło. Innymi słowy: jak zmienia się skład osób pozostających w danym stanie.

W ciągu II półrocza 2006 roku zarejestrowało się **4.675** bezrobotnych (w tym 2.514 kobiet), z tego **897 osób bez zawodu**, tj. 19,2% ogółu.

Największy procent stanowiły **osoby z wykształceniem zasadniczym zawodowym – 2.213 osób (58,5% ogółu)** - cztery wielkie grupy zawodowe od 5 do 8 i **wykształceniem średnim - 1.041 osób (27,5% ogółu)** - grupa 3 i 4.

Najmniej było osób z grup 1 i 2, tj. osób o wysokich kwalifikacjach – **286 osób (7,6% ogółu)** i bezrobotnych z wykształceniem elementarnym z grupy 9 – **238 osób (6,3% ogółu)**.

Tabela 7

Liczba bezrobotnych zarejestrowanych w II półroczu 2006 roku w układzie grup wielkich

Grupa zawodów	Liczba bezrobotnych zarejestrowanych w II półroczu 2006r.	% udział
0. Bez zawodu	897	19,2
1. Parlamentarzyści, wyżsi urzędnicy i kierownicy	6	0,2
2. Specjaliści	280	7,4
3. Technicy i inny średni personel	957	25,3
4. Pracownicy biurowi	84	2,2
5. Pracownicy usług osobistych i sprzedawcy	640	16,9
6. Rolnicy, ogrodnicy, leśnicy i rybacy	164	4,3
7. Robotnicy przemysłowi i rzemieślnicy	1217	32,2
8. Operatorzy i monterzy maszyn i urządzeń	192	5,1
9. Pracownicy przy pracach prostych	238	6,3
Ogółem	4675	100,0

W ciągu całego 2006 roku zarejestrowało się **8713** osób, tj. o **295** osób mniej niż w ciągu 2005 roku, kiedy to do ewidencji wpłynęło 9008 osób.

Tabela 8 dowodzi, iż najliczniej rejestrowali się:

➤ **robotnicy przemysłowi i rzemieślnicy:** w ciągu 2006 roku zaliczono do tej grupy **2.297** bezrobotnych - **26,4%**.

Grupa ta dzieli się na cztery grupy duże:

- *górnicy i robotnicy budowlani* – **444 osoby** (w tym murarze – 188 osób),
- *robotnicy obróbki metali i mechanicy maszyn i urządzeń* – **1004 osoby** (ślusarze – 267 osób, mechanicy pojazdów samochodowych - 279 osób),
- *robotnicy zawodów precyzyjnych, ceramicy, wytwórcy wyrobów galanteryjnych, robotnicy poligraficzni i pokrewni* – **40 osób**,
- *pozostali robotnicy przemysłowi i rzemieślnicy* – **809 osób** (w tym krawcy – 207 osób, stolarze meblowi – 127 osób, piekarze - 87 osób).

➤ **technicy i inny średni personel:** w ciągu 2006 roku zaliczono do tej grupy **1.872** bezrobotnych - **21,5%**.

W tej grupie zawodowej zostały wydzielone następujące grupy duże:

- *średni personel techniczny* – **502 osoby** (w tym technicy mechanicy – 229 osób),
- *średni personel w zakresie nauk biologicznych i ochrony zdrowia* – **595 osób** (w tym: technicy żywienia i gospodarstwa domowego – 270 osób, technicy rolnicy – 164 osoby),
- *nauczyciele praktycznej nauki zawodu i instruktorzy* – **6 osób**,
- *pracownicy pozostałych specjalności* – **769 osób** (w tym: asystenci ekonomiczni - 468 osób, handlowcy – 164 osoby).

➤ **pracownicy usług osobistych i sprzedawcy:** w ciągu 2006 roku zaliczono do tej grupy **1.087** bezrobotnych - **12,5%**.

Grupa ta dzieli się na następujące grupy duże:

- *pracownicy usług osobistych i ochrony* – **466 osób** (w tym: kucharze – 240 osób),
- *sprzedawcy* – **621 osób**.

Bezrobotni o wysokich kwalifikacjach rejestrowali się najrzadziej.

W ciągu 2006 roku zarejestrowało się **493 specjalistów**. W tej grupie z kolei najliczniejszą grupę stanowili *pozostali specjaliści* – 275 osób (ekonomisci – 62 , specjaliści do spraw marketingu i handlu – 35 osób, specjaliści do spraw administracji publicznej – 31 osób).

Tabela 8

Liczba bezrobotnych zarejestrowanych w ciągu całego 2006 roku w układzie grup wielkich

Grupa zawodów	Liczba bezrobotnych zarejestrowanych w 2006 r.	% udział
0. Bez zawodu	1837	21,0
1. Parlamentarzyści, wyżsi urzędnicy i kierownicy	9	0,1
2. Specjaliści	493	5,7
3. Technicy i inny średni personel	1872	21,5
4. Pracownicy biurowi	145	1,7
5. Pracownicy usług osobistych i sprzedawcy	1087	12,5
6. Rolnicy, ogrodnicy, leśnicy i rybacy	270	3,1
7. Robotnicy przemysłowi i rzemieślnicy	2297	26,4
8. Operatorzy i monterzy maszyn i urządzeń	294	3,4
9. Pracownicy przy pracach prostych	409	4,7
Ogółem	8713	100,0

Biorąc pod uwagę ranking zawodów i specjalności stwierdzić można, iż najwięcej w 2006 roku rejestrowało się:

sprzedawców,

asystentów ekonomicznych,

mechaników samochodów osobowych,

techników żywienia i gospodarstwa domowego,

ślusarzy, czyli osób głównie w zawodach technicznych. Tabela 9

Struktura napływu w 2006 roku

Kod zawodu	Nazwa zawodu	Bezrobotni ogółem	% ogółu	absolwenci		
				w tym kobiety	razem	kobiety
"522107"	Sprzedawca	621	9,0%	553	56	51
"341902"	Asystent ekonomiczny [zawód szkolny: Technik ekonomista]	468	6,8%	386	82	73
"723105"	Mechanik samochodów osobowych	279	4,1%	2	24	0
"321402"	Technik żywienia i gospodarstwa domowego	270	3,9%	228	99	82
"722204"	Ślusarz	267	3,9%	10	8	0
"512201"	Kucharz	240	3,5%	194	10	5
"311502"	Technik mechanik	229	3,3%	6	62	0
"743304"	Krawiec	207	3,0%	206	7	7
"712102"	Murarz	188	2,7%	4	6	0
"321208"	Technik rolnik	164	2,4%	112	16	11
"341501"	Handlowiec [zawód szkolny: Technik handlowiec]	164	2,4%	137	72	60
"742207"	Stolarz meblowy	127	1,8%	11	1	0
"741203"	Piekarz	87	1,3%	10	7	0
"613101"	Rolnik produkcji roślinnej i zwierzęcej [zawód szkolny: Rolnik]	79	1,1%	57	1	1
"742204"	Stolarz	73	1,1%	3	7	0
"932104"	Robotnik pomocniczy w przemyśle przetwórczym	72	1,0%	29	1	1
"722304"	Tokarz	68	1,0%	12	0	0
"724201"	Elektromonter [elektryk] zakładowy	64	0,9%	1	9	0
"241102"	Ekonomista	62	0,9%	50	17	15
"931301"	Robotnik budowlany	62	0,9%	2	0	0
"321205"	Technik leśnik	55	0,8%	14	10	3
"741201"	Cukiernik	54	0,8%	26	2	0
"311401"	Technik elektronik	53	0,8%	0	22	0
"914103"	Robotnik gospodarczy	52	0,8%	13	0	0
"343101"	Pracownik administracyjny [zawód szkolny: Technik administracji]	51	0,7%	46	21	19
"419101"	Pracownik biurowy [Zawód szkolny: Technik prac biurowych]	51	0,7%	49	3	3
"631102"	Robotnik leśny	50	0,7%	13	0	0
Liczba osób zarejestrowanych w 2006 roku		6876	100,0%	3459	885	550

Biorąc pod uwagę rodzaj ostatniego miejsca pracy, najliczniej w 2006 roku rejestrowali się bezrobotni poprzednio pracujący w:

- przetwórstwie przemysłowym – **2257 osób** (33,7% ogółu zarejestrowanych),
- handlu hurtowym i detalicznym, w zakładach zajmujących się naprawą sprzętu mechanicznego, motocykli oraz artykułów przeznaczonych do użytku domowego – **1179 osób** (17,6% ogółu),
- rolnictwie, łowiectwie, leśnictwie – **529 osób** (7,9% ogółu).

III. ANALIZA OFERT PRACY WG ZAWODÓW (GRUP ZAWODÓW)

W 2006 roku urząd dysponował **2706 ofertami pracy**, co stanowi **wzrost o 18,6%** w porównaniu do 2005 roku, kiedy ofert było **2281**.

Struktura pozyskanych ofert pracy według poszukiwanych kwalifikacji zawodowych wskazuje, że zdecydowanie największe zapotrzebowanie pracodawców dotyczyło pracowników posiadających kwalifikacje należące do grupy „**pracownicy przy pracach prostych**” – **889 ofert – 32,9%**.

Stosunkowo często za pośrednictwem urzędu pracy pracodawcy poszukiwali:

„**robotników przemysłowych i rzemieślników**” – **609 ofert (22,5% ogółu ofert)**,

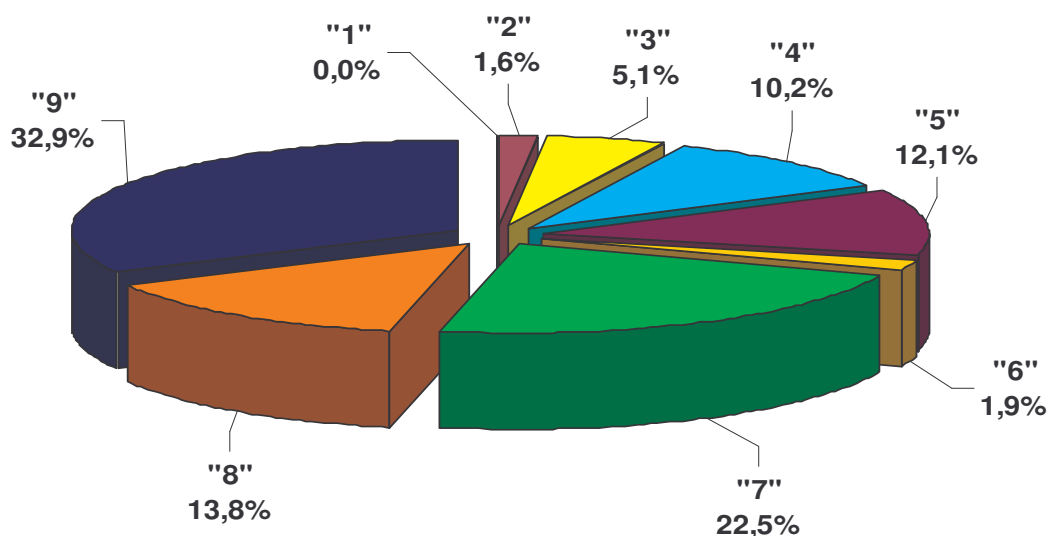
„**operatorów i monterów maszyn i urządzeń**” – **374 oferty (13,8%)**,

„**pracowników usług osobistych i sprzedawców**” – **327 ofert (12,1%)**.

Najmniejsza liczba propozycji zatrudnienia dotyczyła osób sklasyfikowanych w grupie „**specjaliści**” – **42 oferty (1,6%)**.

Wykres 2

Struktura pozyskanych ofert pracy wg grup wielkich zawodów w 2006 roku.



parlamentarzyści, wyżsi urzędnicy i kierownicy	"1"
specjaliści	"2"
technicy i inny średni personel	"3"
pracownicy biurowi	"4"
pracownicy usług osobistych i sprzedawcy	"5"
rolnicy, ogrodnicy, leśnicy i rybacy	"6"
robotnicy przemysłowi i rzemieślnicy	"7"
operatorzy i monterzy maszyn i urządzeń	"8"
pracownicy przy pracach prostych	"9"

Porównanie liczby ofert pracy pozyskanych w 2006 i 2005 roku wskazuje na tendencję wzrastającą – tabela 10.

Większą niż w 2005 roku liczbę ofert pracy odnotowano w następujących grupach wielkich:

- „**pracownicy przy pracach prostych**” – wzrost liczby ofert pracy o **361**, tj. o **68,4%** (ponieważ oferty dla tej grupy zawodowej były najliczniejszą kategorią wpłynęło to na ich udział % w ogólnej liczbie ofert, zwiększył się on z 23,1% do 32,9%),
- „**operatorzy i monterzy maszyn i urządzeń**” – wzrost liczby ofert pracy o **67**, tj. o **21,8%**,
- „**pracownicy usług osobistych i sprzedawcy**” – wzrost liczby ofert pracy o **47**, tj. o **16,8%**.

Zmniejszenie zapotrzebowania pracodawców dotyczyło kwalifikacji z grupy „**robotnicy przemysłowi i rzemieślnicy**”. Oferty pracy dla tej kategorii osób bezrobotnych w 2006 roku stanowiły 94,7% liczby z 2005 roku. Ze względu na dość dużą liczebność ofert pracy tego rodzaju, zjawisko to spowodowało, iż ich udział w ogólnej liczbie propozycji zatrudnienia spadł do 22,5% w końcu 2006 roku z 28,2% w końcu 2005 roku.

Zestawienie informacji wskazuje, że rośnie liczba możliwości zatrudnienia na stanowiskach pracy wymagających wyższych kwalifikacji zawodowych, przynajmniej wykształcenia średniego. Wzrost odnotowano w grupie:

- „**pracownicy usług osobistych i sprzedawcy**” – o **47 ofert**, tj. o **16,8%**.

Nie zgłoszono ofert pracy dla przedstawicieli władz publicznych, wyższych urzędników i kierowników.

Tabela 10

Dane dotyczące zmian zapotrzebowania na pracowników w układzie grup wielkich

Grupa zawodów	oferty pracy na koniec 2005r.	oferty pracy na koniec 2006r.	dynamika (%) 2005=100	wzrost/spadek
1. Parlamentarzyści, wyżsi urzędnicy i kierownicy	1	-	-	-1
2. Specjaliści	58	42	-27,6%	-16
3. Technicy i inny średni personel	158	139	-12,0%	-19
4. Pracownicy biurowi	271	275	1,5%	4
5. Pracownicy usług osobistych i sprzedawcy	280	327	16,8%	47
6. Rolnicy, ogrodnicy, leśnicy i rybacy	35	51	45,7%	16
7. Robotnicy przemysłowi i rzemieślnicy	643	609	-5,3%	-34
8. Operatorzy i monterzy maszyn i urządzeń	307	374	21,8%	67
9. Pracownicy przy pracach prostych	528	889	68,4%	361
Ogółem	2281	2706	18,6%	425

Analiza zapotrzebowania pracodawców na kwalifikacje pracowników w układzie grup elementarnych wykazuje, że aż 41% ogólnego zainteresowania pracownikami dotyczy ofert pracy dla osób posiadających **pięć rodzajów kwalifikacji**.

Wśród 2706 ofert pozyskanych przez urząd pracy w **2006 roku** największa liczba skierowana była do bezrobotnych z zawodem „**robotnik gospodarczy**” – **483** oferty pracy, czyli **17,8%** ogólnej ich liczby.

Kolejną grupą kwalifikacji stosunkowo często poszukiwaną przez pracodawców był zawód „**sprzedawcy**” – **203** oferty, tj. **7,5%** ogółu.

Ponadto stosunkowo często za pośrednictwem urzędu pracy zatrudniano osoby na stanowiska „**robotnik pomocniczy w przemyśle przetwórczym**” – **172** oferty (**6,4%**) oraz „**pracownika biurowego**” – **149** ofert (**5,5%**).

Dużą kategorię ofert stanowiły również propozycje pracy dla „**szwaczek**” – **96** ofert pracy, co stanowiło **3,5%** ogólnego zapotrzebowania na pracowników.

Zestawienie informacji o ofertach pracy w ww. zawodach pozyskanych przez urząd pracy w 2005 i 2006 roku wykazało zwiększenie liczby ofert pracy dla osób z kwalifikacjami:

- robotnik gospodarczy o 322 oferty
- robotnik pomocniczy w przemyśle przetwórczym o 151 ofert
- montażysta produkcyjny o 41 ofert
- ślusarz o 31 ofert
- magazynier o 31 ofert
- operator urządzeń do formowania wyrobów z tworzyw sztucznych o 29 ofert
- monter pojazdów i urządzeń transportowych o 25 ofert
- sprzedawca o 14 ofert
- kucharz o 12 ofert
- robotnik leśny o 5 ofert
- stolarz o 4 oferty.

Duże spadki odnotowano w następujących zawodach:

- szwaczka o 77 ofert,
- pracownik biurowy (zawód szkolny: technik prac biurowych) o 37 ofert.

Zmiany w zakresie pozyskiwanych ofert w układzie grup elementarnych

Kod zawodu	Grupa zawodów	oferty pracy w 2006 roku	oferty pracy w 2005 roku	oferty pracy wzrost/spadek
"914103"	Robotnik gospodarczy	483	161	322
"522107"	Sprzedawca	203	189	14
"932104"	Robotnik pomocniczy w przemyśle przetwórczym	172	21	151
"419101"	Pracownik biurowy [Zawód szkolny: Technik prac biurowych]	149	186	-37
"743604"	Szwaczka	96	173	-77
"828109"	Monter pojazdów i urządzeń transportowych	86	61	25
"722204"	Ślusarz	84	53	31
"931201"	Kopacz	81	86	-5
"413103"	Magazynier	64	33	31
"823205"	Operator urządzeń do formowania wyrobów z tworzyw sztucznych	62	33	29
"814190"	Pozostali operatorzy urządzeń do obróbki drewna	53	63	-10
"343101"	Pracownik administracyjny [zawód szkolny: Technik administracji]	47	74	-27
"734305"	Montażysta reprodukcyjny	41	0	41
"512201"	Kucharz	39	27	12
"931203"	Robotnik drogowy	39	41	-2
"712102"	Murarz	39	51	-12
"631102"	Robotnik leśny	31	26	5
"742204"	Stolarz	30	26	4

Obserwuje się tendencje związane ze zmniejszaniem się skali bezrobocia jak i ze zwiększaniem się częstotliwości poszukiwania przez urzędy pracy m.in.

pracowników usług osobistych i sprzedawców - liczba bezrobotnych osób spadła w stosunku do 2005 roku o 13,3%, zaś liczba ofert pracy pozyskanych w 2006 była wyższa od tej z 2005 roku o 16,8%,

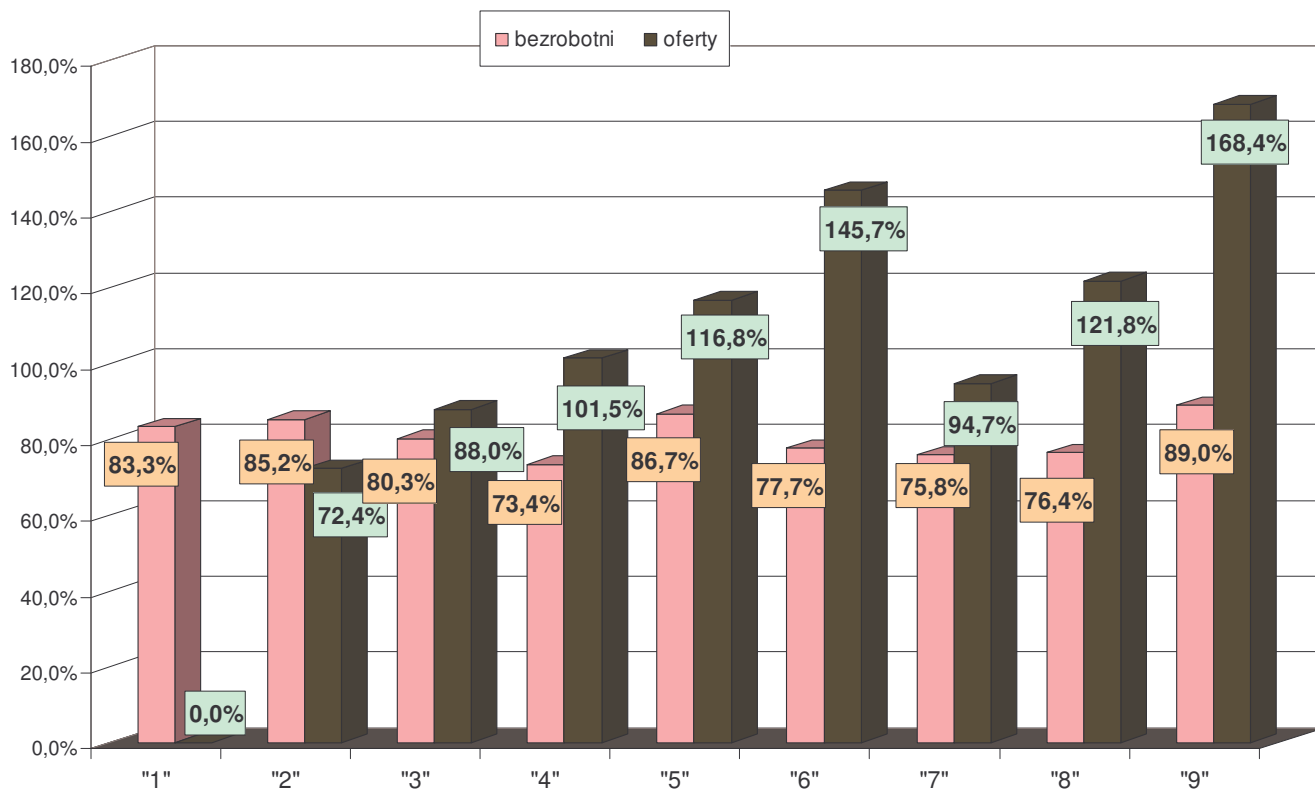
pracowników przy pracach prostych - liczba bezrobotnych osób spadła w stosunku do 2005 roku o 11%, zaś liczba ofert pracy pozyskanych w 2006 była wyższa od tej z 2005 roku o 68,4%.

Nieciekawie (tempo spadku liczby bezrobotnych znacznie niższe od wskaźnika zmniejszania się propozycji zatrudnienia) przedstawia się sytuacja „specjalistów”, spadek liczby bezrobotnych o 15% i ofert pracy o 28%!

Zestawienie dynamiki bezrobocia i ofert pracy dokładnie obrazuje poniższy wykres .

Wykres 3

Dynamika ofert pracy i liczby zarejestrowanych bezrobotnych w 2005 i 2006 roku.



1 – parlamentarzyści, wyżsi urzędnicy i kierownicy

2 – specjaliści

3 – technicy i inny średni personel

4 – pracownicy biurowi

5 – pracownicy usług osobistych i sprzedawcy

6 – rolnicy, ogrodnicy, leśnicy i rybacy

7 – robotnicy przemysłowi i rzemieślnicy

8 – operatorzy i monterzy maszyn i urządzeń

9 – pracownicy przy pracach prostych

W 2006 roku najwięcej ofert pochodziło z następujących sekcji EKD:

- przetwórstwo przemysłowe - **29,9%**,
- administracja publiczna i obrona narodowa – **24,8%**,
- handel hurtowy i detaliczny naprawa pojazdów samochodowych motocykli oraz artykułów użytku osobistego i domowego -**13,0%**,
- obsługa nieruchomości – **10,8%**.

Tabela 12

Oferty pracy według sekcji EKD w 2006 roku

Sekcja EKD	Liczba ofert	% ogółu
Rolnictwo, łowiectwo i leśnictwo	92	3,4
Rybacktwo	-	-
Górnictwo	-	-
Przetwórstwo przemysłowe	808	29,9
Wytwarzanie i zaopatrywanie w energię elektryczną, gaz i wodę	10	0,4
Budownictwo	120	4,4
Handel hurtowy i detaliczny, naprawa pojazdów samochodowych, motocykli oraz artykułów użytku osobistego i domowego	353	13,0
Hotele i restauracje	59	2,2
Transport, gospodarka magazynowa i łączność	42	1,6
Pośrednictwo finansowe	17	0,6
Obsługa nieruchomości, wynajem i usługi związane z prowadzeniem działalności gospodarczej	292	10,8
Administracja publiczna i obrona narodowa; obowiązkowe ubezpieczenia i powszechne ubezpieczenie zdrowotne	671	24,8
Edukacja	85	3,1
Ochrona zdrowia i pomoc społeczna	78	2,9
Działalność usługowa komunalna, społeczna i indywidualna, pozostała	79	2,9
Gospodarstwa domowe zatrudniające pracowników	-	-
Organizacje i zespoły eksterytorialne	-	-
Działalność niezidentyfikowana	-	-
Ogółem	2706	100,0

IV. ANALIZA ZAWODÓW DEFICYTOWYCH I NADWYŻKOWYCH

Różnice na rynku pracy, dotyczące podaży i popytu mogą być źródłem niedopasowań strukturalnych.

Zasadniczą kwestią pozostaje ujęcie w analizach umiejętności ludzkich do wykonywania pracy. Nie sposób wymienić wszystkich możliwych rodzajów kwalifikacji, które posiadają ludzie i o które zabiegają pracodawcy. Znaczna część z nich nie musi ściśle wiązać się z kwalifikacjami zawodowymi, są to raczej ogólne cechy, np. przedsiębiorczość, systematyczność itp.

W niektórych zajęciach zawodowych mają one kapitalne znaczenie. Można też się ich – dzięki treningom wyuczyć. Jednak nie jesteśmy w stanie zbadać wyposażenia ludzi w te cechy.

Najczęściej badamy, w jakich zawodach dominują bezrobotni, czyli dokonuje się analizy zawodów nadwyżkowych i jakich zawodów brakuje na rynku pracy, na które zgłaszane jest zapotrzebowanie.

Niedoskonałość tej analizy wynika jednak z faktu, iż znaczna część populacji nie wykonuje tzw. zawodu wyuczonego, a także że zmienia wykonywany zawód.

Oceny szans uzyskania zatrudnienia w danym zawodzie dokonano w oparciu o następujące mierniki:

- a. **wskaźnik szansy uzyskania oferty pracy w danym zawodzie w analizowanym półroczu,**
- b. **wskaźnik intensywności nadwyżki (deficytu) zawodów,**
- c. **wskaźnik długotrwałego bezrobocia w danym zawodzie.**

a. Największy **wskaźnik szansy uzyskania oferty pracy** przypadają na następujące grupy zawodów:

- **operatorzy i monterzy maszyn** (operatorzy maszyn do produkcji wyrobów z tworzyw papierniczych i sztucznych, monterzy wyrobów złożonych, maszyn i urządzeń mechanicznych, operatorzy maszyn i urządzeń do produkcji napojów bezalkoholowych, wyrobów alkoholowych i pokrewni),
- **robotnicy pomocniczy w rolnictwie, rybołówstwie i pokrewni,**
- **pracownicy przy pracach prostych w handlu i usługach,**
- **pracownicy obsługi biurowej:** operatorzy wprowadzania danych.

Ranking zawodów zgłoszonych w ofertach pracy w 2006 roku ze względu na *wskaźnik szansy uzyskania oferty*

Kod grupy zawodów	Nazwa grupy zawodów	Wskaźnik szansy uzyskania oferty
"33"	nauczyciele praktycznej nauki zawodu i instruktorzy	-
"13"	kierownicy małych przedsiębiorstw	-
"12"	kierownicy dużych i średnich organizacji	-
"61"	rolnicy	-
"64"	rolnicy i rybacy pracujący na własne potrzeby	-
"32"	średni personel w zakresie nauk biologicznych i ochrony zdrowia	0,0015
"31"	średni personel techniczny	0,0038
"21"	specjaliści nauk fizycznych, matematycznych i technicznych	0,0095
"24"	pozostali specjaliści	0,0127
"22"	specjaliści nauk przyrodniczych i ochrony zdrowia	0,0196
"34"	pracownicy pozostałych specjalności	0,0231
"72"	robotnicy obróbki metali i mechanicy maszyn i urządzeń	0,0246
"51"	pracownicy usług osobistych i ochrony	0,0251
"23"	specjaliści szkolnictwa	0,027
"62"	ogrodnicy	0,0303
"74"	pozostali robotnicy przemysłowi i rzemieślnicy	0,0309
"52"	modelki, sprzedawcy i demonstratorzy	0,0321
"71"	górnicy i robotnicy budowlani	0,0325
"63"	leśnicy i rybacy	0,0436
"42"	pracownicy obrotu pieniężnego i obsługi klientów	0,0632
"83"	kierowcy i operatorzy pojazdów	0,0646
"73"	robotnicy zawodów precyzyjnych, ceramicy, wytwórcy wyrobów galanteryjnych, robotnicy poligraficzni i pokrewni	0,0998
"81"	operatorzy maszyn i urządzeń wydobywczych i przetwórczych	0,1443
"93"	robotnicy pomocniczy w górnictwie, przemyśle, budownictwie i transporcie	0,1765
"41"	pracownicy obsługi biurowej	0,1818
"91"	pracownicy przy pracach prostych w handlu i usługach	0,1888
"92"	robotnicy pomocniczy w rolnictwie, rybołówstwie i pokrewni	0,2708
"82"	operatorzy i monterzy maszyn	0,2826

Najmniejsze szanse uzyskania oferty pracy mieli tymczasem:

- nauczyciele praktycznej nauki zawodu i instruktorzy,
- kierownicy dużych i średnich organizacji m.in. kierownicy działów marketingu i sprzedaży, kierownicy działów finansowych i administracyjnych, kierownicy wewnętrznych jednostek organizacyjnych działalności podstawowej w przemyśle przetwórczym, kierownicy wewnętrznych jednostek organizacyjnych działalności podstawowej w handlu hurtowym i detalicznym,
- rolnicy i rybacy pracujący na własne potrzeby (rolnicy produkcji roślinnej i zwierzęcej),
- rolnicy* (zawód szkolny: rolnik).

b. Za pomocą **wskaźnika intensywności nadwyżki (deficytu) zawodów i** biorąc pod uwagę średnią miesięczną liczbę ofert pracy zgłoszonych w 2006 roku oraz średnią miesięczną liczbę zarejestrowanych osób w danym okresie w powiecie, spośród zawodów, na które pracodawcy zgłosili zapotrzebowanie wyodrębniono **48 zawodów deficytowych, 22 zawody zrównoważone oraz 99 grup zawodów nadwyżkowych.**

Do ***zawodów deficytowych*** (tabela 14), czyli o przewadze liczby ofert nad liczbą bezrobotnych w danym zawodzie zaliczono następujące zawody:

- monter pojazdów i urządzeń transportowych,
- operator urządzeń do formowania wyrobów z tworzyw sztucznych,
- monter montażysta reprodukcyjny,
- robotnik gospodarczy,
- tynkarz,
- kierowca operator wózków jezdniowych,
- operator urządzeń do produkcji piwa,
- pokojowa [w hotelu],
- kierowca samochodu osobowego,
- bibliotekarz,
- opiekunka dziecięca.

Do ***zawodów zrównoważonych***, tj. cechujących się równowagą na rynku pracy zaliczono następujące zawody (tabela 15):

- specjalista do spraw wynagrodzeń,
- projektant wzornictwa przemysłowego,
- agent ubezpieczeniowy,
- organizator usług gastronomicznych,
- pracownik do spraw osobowych,
- betoniarz zbrojarz,
- monter/składacz okien,
- monter żaluzji,
- pozostali spawacze i pokrewni,
- szlifierz metali,
- rozbieracz –wykrawacz.

Do zawodów cechujących się największą **nadwyżką podaży siły roboczej** zaliczono następujące grupy (tabela 16):

- kosmetyczka [zawód szkolny: technik usług kosmetycznych]
- pomoc kuchenna
- formierz odlewnik
- księgowy [samodzielny]
- lakiernik samochodowy
- mechanik – operator pojazdów i maszyn rolniczych
- pakowacz
- robotnik leśny
- tapicer
- nauczyciel przedszkola
- dekarz
- kamieniarz
- kontroler produkcji.

Zawody deficytowe

Kod zawodu	Nazwa zawodu	Średnia miesięczna liczba ofert pracy zgłoszonych w I-półroczu (O ₁)	Średnia miesięczna liczba zarejestrowanych bezrobotnych w I-półroczu (B ₁)	Średnia miesięczna nadwyżka (deficyt) podaży siły roboczej (N ₁ =B ₁ -O ₁)	wskaznik intensywności deficytu zawodów W _{n,1} = O ₁ /B ₁
"828109"	Monter pojazdów i urządzeń transportowych	7,1667	0,1667	-7	43
"823205"	Operator urządzeń do formowania wyrobów z tworzyw sztucznych	5,1667	0,25	-4,9167	20,6667
"734305"	Montażysta reprodukcyjny	3,4167	0,25	-3,1667	13,6667
"914103"	Robotnik gospodarczy	40,25	4,3333	-35,9167	9,2885
"713302"	Tynkarz	0,5833	0,0833	-0,5	7
"833401"	Kierowca operator wózków jezdniowych	2,3333	0,3333	-2	7
"827804"	Operator urządzeń do produkcji piwa	0,4167	0,0833	-0,3333	5
"913203"	Pokojowa [w hotelu]	0,4167	0,0833	-0,3333	5
"832101"	Kierowca samochodu osobowego	1,4167	0,3333	-1,0833	4,25
"348202"	Bibliotekarz	0,3333	0,0833	-0,25	4
"513102"	Opiekunka dziecięca	2	0,5	-1,5	4
"931201"	Kopacz	6,75	1,75	-5	3,8571
"743604"	Szwaczka	8	2,4167	-5,5833	3,3103
"413103"	Magazynier	5,3333	1,6667	-3,6667	3,2
"421102"	Kasjer handlowy	1,3333	0,4167	-0,9167	3,2
"713201"	Glazurnik	0,25	0,0833	-0,1667	3
"825201"	Maszynista maszyn introligatorskich	0,25	0,0833	-0,1667	3
"828403"	Monter wyrobów z tworzyw sztucznych	0,25	0,0833	-0,1667	3
"419101"	Pracownik biurowy [Zawód szkolny: Technik prac biurowych]	12,4167	4,25	-8,1667	2,9216
"742190"	Pozostali robotnicy przygotowujący drewno i pokrewni	1,9167	0,6667	-1,25	2,875
"235908"	Wychowawca w placówkach oświatowych, wychowawczych i opiekuńczych	0,6667	0,25	-0,4167	2,6667
"931203"	Robotnik drogowy	3,25	1,25	-2	2,6
"413201"	Planista produkcyjny	0,4167	0,1667	-0,25	2,5
"932104"	Robotnik pomocniczy w przemyśle przetwórczym	14,3333	6	-8,3333	2,3889
"419104"	Pracownik kancelaryjny	0,75	0,3333	-0,4167	2,25
"315206"	Kontroler jakości wyrobów - artykuły przemysłowe	0,1667	0,0833	-0,0833	2
"347101"	Florysta	0,1667	0,0833	-0,0833	2
"421201"	Kasjer bankowy	0,1667	0,0833	-0,0833	2
"422202"	Rejestratorka medyczna	0,1667	0,0833	-0,0833	2
"743501"	Krojczy	0,3333	0,1667	-0,1667	2
"816204"	Palacz kotłów c.o. gazowych	0,3333	0,1667	-0,1667	2
"824190"	Pozostali operatorzy maszyn do produkcji wyrobów z drewna	0,1667	0,0833	-0,0833	2
"826301"	Operator maszyn do szycia	0,1667	0,0833	-0,0833	2
"827890"	Pozostali operatorzy maszyn i urządzeń do produkcji napojów bezalkoholowych, wyrobów alkoholowych i pokrewni	0,1667	0,0833	-0,0833	2
"921102"	Pomocniczy robotnik przy hodowli zwierząt	0,3333	0,1667	-0,1667	2
"721202"	Spawacz ręczny gazowy	2,0833	1,0833	-1	1,9231
"512301"	Bufetowy [barman]	1,4167	0,75	-0,6667	1,8889
"411101"	Sekretarka	1,0833	0,5833	-0,5	1,8571
"814190"	Pozostali operatorzy urządzeń do obróbki drewna	4,4167	2,5	-1,9167	1,7667
"721203"	Spawacz ręczny łukiem elektrycznym	0,25	0,1667	-0,0833	1,5
"828105"	Monter maszyn i urządzeń przemysłowych	0,25	0,1667	-0,0833	1,5
"742402"	Łubiankarz	0,5833	0,4167	-0,1667	1,4
"913303"	Prasowaczka [ręczna]	0,3333	0,25	-0,0833	1,3333
"933104"	Robotnik magazynowy	0,6667	0,5	-0,1667	1,3333
"712401"	Brukarz	0,4167	0,3333	-0,0833	1,25
"341601"	Zaopatrzeniowiec	0,5833	0,5	-0,0833	1,1667
"721403"	Monter konstrukcji stalowych	0,5833	0,5	-0,0833	1,1667
"341503"	Przedstawiciel handlowy [przedstawiciel regionalny]	0,6667	0,5833	-0,0833	1,1429

Tabela 15

Zawody zrównoważone

Kod zawodu	Nazwa zawodu	Średnia miesięczna liczba ofert pracy zgłoszonych w I-półroczu (O_1)	Średnia miesięczna liczba zarejestrowanych bezrobotnych w I-półroczu (B_1)	Średnia miesięczna nadwyżka (deficyt) podaży siły roboczej ($N_1=B_1-O_1$)	wskaznik intensywności deficytu zawodów $W_{n,1} = O_1/B_1$
"241306"	Specjalista do spraw wynagrodzeń	0,0833	0,0833	0	1
"245207"	Projektant wzornictwa przemysłowego	0,0833	0,0833	0	1
"341201"	Agent ubezpieczeniowy	0,0833	0,0833	0	1
"341403"	Organizator usług gastronomicznych [zawód szkolny: Technik organizacji usług gastronomicznych]	0,1667	0,1667	0	1
"419103"	Pracownik do spraw osobowych	0,1667	0,1667	0	1
"712202"	Betoniarz zbrojarz	0,5833	0,5833	0	1
"713501"	Monter/składacz okien	0,1667	0,1667	0	1
"713502"	Monter żaluzji	0,0833	0,0833	0	1
"721290"	Pozostali spawacze i pokrewni	0,1667	0,1667	0	1
"722303"	Szlifierz metali	0,6667	0,6667	0	1
"741103"	Rozbieracz-wykrawacz	0,25	0,25	0	1
"742105"	Sortowacz materiałów drzewnych	0,0833	0,0833	0	1
"743390"	Pozostali krawcy, kapelusznicy i pokrewni	0,25	0,25	0	1
"823104"	Wulkanizator	0,0833	0,0833	0	1
"829190"	Pozostali operatorzy maszyn gdzie indziej niesklasyfikowani	0,0833	0,0833	0	1
"833204"	Operator sprzętu do robót ziemnych	0,0833	0,0833	0	1
"915206"	Woźny	0,25	0,25	0	1
"916202"	Zamiatacz	0,0833	0,0833	0	1
"814101"	Operator maszyn do produkcji płyt i sklejek	1,0833	1,1667	0,0833	0,9286
"621201"	Ogrodnik terenów zieleni	1	1,0833	0,0833	0,9231
"343101"	Pracownik administracyjny [zawód szkolny: Technik administracji]	3,9167	4,25	0,3333	0,9216
"742290"	Pozostali stolarze i pokrewni	0,8333	0,9167	0,0833	0,9091

Tabela 16

Zawody nadwyżkowe

Kod zawodu	Nazwa zawodu	Średnia miesięczna liczba ofert pracy zgłoszonych w I-półroczu (O_1)	Średnia miesięczna liczba zarejestrowanych bezrobotnych w I-półroczu (B_1)	Średnia miesięczna nadwyżka (deficyt) podaży siły roboczej ($N_1=B_1-O_1$)	wskaznik intensywności deficytu zawodów $W_{n,1} = O_1/B_1$
"514103"	Kosmetyczka [zawód szkolny: Technik usług kosmetycznych]	0,6667	0,75	0,0833	0,8889
"913204"	Pomoc kuchenna	1,25	1,4167	0,1667	0,8824
"721102"	Formierz odlewnik	0,8333	1	0,1667	0,8333
"343201"	Księgowy [samodzielny]	0,75	0,9167	0,1667	0,8182
"714201"	Lakiernik samochodowy	0,9167	1,3333	0,4167	0,6875
"723306"	Mechanik – operator pojazdów i maszyn rolniczych	0,5	0,75	0,25	0,6667
"932103"	Pakowacz	0,6667	1	0,3333	0,6667
"631102"	Robotnik leśny	2,5833	4,1667	1,5833	0,62
"743702"	Tapicer	2,0833	3,4167	1,3333	0,6098
"233201"	Nauczyciel przedszkola	0,25	0,4167	0,1667	0,6
"713101"	Dekarz	0,5	0,8333	0,3333	0,6
"711301"	Kamieniarz	0,4167	0,75	0,3333	0,5556
"315208"	Kontroler produkcji	0,0833	0,1667	0,0833	0,5
"321101"	Technik analityki medycznej	0,0833	0,1667	0,0833	0,5
"321308"	Technik technologii żywności – przetwórstwo mięsne	0,0833	0,1667	0,0833	0,5
"322301"	Asystentka stomatologiczna	0,0833	0,1667	0,0833	0,5

"412190"	Pozostali pracownicy do spraw finansowo-statystycznych	0,1667	0,3333	0,1667	0,5
"724203"	Elektromonter maszyn elektrycznych	0,1667	0,3333	0,1667	0,5
"732406"	Zdobnik ceramiki	0,0833	0,1667	0,0833	0,5
"742305"	Szlifierz materiałów drzewnych	0,0833	0,1667	0,0833	0,5
"811102"	Operator koparek i zwalowarek	0,0833	0,1667	0,0833	0,5
"915106"	Konwojent	0,0833	0,1667	0,0833	0,5
"921190"	Pozostali robotnicy pomocniczy w rolnictwie i pokrewni	0,0833	0,1667	0,0833	0,5
"515902"	Pracownik ochrony mienia i osób [zawód szkolny: Technik ochrony fizycznej osób i mienia]	1,1667	2,5	1,3333	0,4667
"742204"	Stolarz	2,5	6,0833	3,5833	0,411
"913207"	Sprzątaczką	1,0833	2,6667	1,5833	0,4062
"222105"	Inżynier rolnictwa	0,1667	0,4167	0,25	0,4
"916201"	Robotnik placowy	1,1667	2,9167	1,75	0,4
"631101"	Drwal	0,6667	1,75	1,0833	0,381
"714101"	Malarz budowlany	0,9167	2,6667	1,75	0,3438
"222108"	Specjalista ochrony środowiska	0,0833	0,25	0,1667	0,3333
"241205"	Specjalista do spraw rachunkowości	0,0833	0,25	0,1667	0,3333
"244590"	Pozostali specjaliści do spraw społecznych	0,0833	0,25	0,1667	0,3333
"342204"	Spedytor [zawód szkolny: Technik spedytor]	0,0833	0,25	0,1667	0,3333
"522107"	Sprzedawca	16,9167	51,75	34,8333	0,3269
"931301"	Robotnik budowlany	1,6667	5,1667	3,5	0,3226
"722204"	Ślusarz	7	22,25	15,25	0,3146
"712301"	Cieśla	0,25	0,8333	0,5833	0,3
"742302"	Pilarz	0,75	2,5833	1,8333	0,2903
"311801"	Grafię komputerowy	0,0833	0,3333	0,25	0,25
"322503"	Technik weterynarii	0,0833	0,3333	0,25	0,25
"833101"	Operator maszyn leśnych	0,0833	0,3333	0,25	0,25
"832302"	Kierowca samochodu ciężarowego	0,75	3,25	2,5	0,2308
"712102"	Murarz	3,25	15,6667	12,4167	0,2074
"241204"	Specjalista do spraw finansów [analityk finansowy]	0,3333	1,6667	1,3333	0,2
"421301"	Asystent usług pocztowych	0,0833	0,4167	0,3333	0,2
"913206"	Salowa	0,25	1,25	1	0,2
"713203"	Posadzkarz	0,1667	0,9167	0,75	0,1818
"213101"	Administrator baz danych	0,0833	0,5	0,4167	0,1667
"512201"	Kucharz	3,25	20	16,75	0,1625
"412102"	Asystent rachunkowości [zawód szkolny: Technik rachunkowości]	0,1667	1,0833	0,9167	0,1538
"723390"	Pozostali mechanicy – monterzy maszyn i urządzeń	0,1667	1,0833	0,9167	0,1538
"721303"	Blacharz samochodowy	0,25	1,6667	1,4167	0,15
"214505"	Inżynier mechanik – środki transportu	0,0833	0,5833	0,5	0,1429
"222202"	Inżynier technologii żywności	0,0833	0,5833	0,5	0,1429
"514102"	Fryzjer [zawody szkolne: Fryzjer, Technik usług fryzjerskich]	0,5	3,75	3,25	0,1333
"713604"	Monter instalacji wodociągowych i kanalizacyjnych	0,4167	3,25	2,8333	0,1282
"214503"	Inżynier mechanik – maszyny i urządzenia przemysłowe	0,0833	0,6667	0,5833	0,125
"232110"	Nauczyciel matematyki	0,0833	0,6667	0,5833	0,125
"827102"	Operator urządzeń przetwórstwa mięsa	0,0833	0,6667	0,5833	0,125
"722304"	Tokarz	0,6667	5,6667	5	0,1176
"714103"	Malarz – tpeciarz	0,1667	1,5	1,3333	0,1111
"724101"	Elektromechanik elektrycznych przyrządów pomiarowych	0,0833	0,8333	0,75	0,1
"732102"	Ceramik wyrobów użytkowych i ozdobnych	0,0833	0,8333	0,75	0,1
"741203"	Piekarz	0,6667	7,25	6,5833	0,092
"241912"	Specjalista do spraw marketingu i handlu [sprzedaży]	0,25	2,9167	2,6667	0,0857
"341501"	Handlowiec [zawód szkolny: Technik handlowiec]	1,1667	13,6667	12,5	0,0854
"814105"	Operator skrawarek drewna	0,0833	1	0,9167	0,0833

"741104"	Rzeźnik wędliniarz	0,25	3,1667	2,9167	0,0789
"322404"	Terapeuta zajęciowy	0,0833	1,0833	1	0,0769
"224101"	Pielęgniarka	0,1667	2,25	2,0833	0,0741
"512202"	Kucharz małej gastronomii	0,25	3,5	3,25	0,0714
"512302"	Kelner	0,25	3,8333	3,5833	0,0652
"346104"	Pracownik socjalny	0,0833	1,4167	1,3333	0,0588
"724102"	Elektromechanik pojazdów samochodowych	0,1667	2,8333	2,6667	0,0588
"741201"	Cukiernik	0,25	4,5	4,25	0,0556
"743304"	Krawiec	0,75	17,25	16,5	0,0435
"741190"	Pozostali masarze, robotnicy w przetwórstwie ryb i pokrewni	0,0833	2	1,9167	0,0417
"712302"	Stolarz budowlany	0,0833	2,1667	2,0833	0,0385
"833104"	Kierowca ciągnika rolniczego	0,0833	2,1667	2,0833	0,0385
"241102"	Ekonomista	0,1667	5,1667	5	0,0323
"742207"	Stolarz meblowy	0,3333	10,5833	10,25	0,0315
"724201"	Elektromonter [elektryk] zakładowy	0,1667	5,3333	5,1667	0,0312
"723105"	Mechanik samochodów osobowych	0,5833	23,25	22,6667	0,0251
"311502"	Technik mechanik	0,3333	19,0833	18,75	0,0175
"341902"	Asystent ekonomiczny [zawód szkolny: Technik ekonomista]	0,25	39	38,75	0,0064

c. **Wskaźnik długotrwałego bezrobocia** określa zawody, w których bezrobotni najdłużej oczekują na ofertę pracy. Analiza wielkości tego wskaźnika wskazuje, że w rejestrach urzędu pracy najdłużej pozostawali bez pracy bezrobotni pracujący poprzednio w zawodach:

- ✓ **z grupy 9 „pracownicy przy pracach prostych”**: robotnicy pomocniczy w rolnictwie, rybołówstwie, pracownicy przy pracach prostych w handlu i usługach,
- ✓ **z grupy 4 „pracownicy biurowi”**: pracownicy obrotu pieniężnego i obsługi klientów, pracownicy obsługi biurowej,
- ✓ **z grupy 6 „rolnicy, ogrodnicy, leśnicy i rybacy”**,

Najkrócej zaś pozostawali bez pracy :

specjaliści nauk fizycznych, matematycznych i technicznych i kierownicy dużych i średnich organizacji.

Tabela 17

Zestawienie osób długotrwanie bezrobotnych

Kod grupy zawodów	Nazwa grupy zawodów	Wskaźnik długotrwałego bezrobocia
"33"	nauczyciele praktycznej nauki zawodu i instruktorzy	0,75
"92"	robotnicy pomocniczy w rolnictwie, rybołówstwie i pokrewni	0,75
"42"	pracownicy obrotu pieniężnego i obsługi klientów	0,5926
"91"	pracownicy przy pracach prostych w handlu i usługach	0,5508
"41"	pracownicy obsługi biurowej	0,53
"61"	rolnicy	0,5069
"63"	leśnicy i rybacy	0,4348
"83"	kierowcy i operatorzy pojazdów	0,4286
"51"	pracownicy usług osobistych i ochrony	0,4116
"74"	pozostali robotnicy przemysłowi i rzemieślnicy	0,3955
"52"	modelki, sprzedawcy i demonstratorzy	0,3855
"73"	robotnicy zawodów precyzyjnych, ceramicy, wytwórcy wyrobów galanterijnych, robotnicy poligraficzni i pokrewni	0,3784
"64"	rolnicy i rybacy pracujący na własne potrzeby	0,3704
"23"	specjaliści szkolnictwa	0,3548
"93"	robotnicy pomocniczy w górnictwie, przemyśle, budownictwie i transporcie	0,3333
"82"	operatorzy i monterzy maszyn	0,3333
"71"	górnicy i robotnicy budowlani	0,331
"62"	ogrodnicy	0,3214
"72"	robotnicy obróbki metali i mechanicy maszyn i urządzeń	0,2929
"32"	średni personel w zakresie nauk biologicznych i ochrony zdrowia	0,2911
"81"	operatorzy maszyn i urządzeń wydobywczych i przetwórczych	0,2778
"13"	kierownicy małych przedsiębiorstw	0,25
"24"	pozostali specjaliści	0,2353
"31"	średni personel techniczny	0,233
"22"	specjaliści nauk przyrodniczych i ochrony zdrowia	0,2195
"34"	pracownicy pozostałych specjalności	0,2094
"21"	specjaliści nauk fizycznych, matematycznych i technicznych	0,1818
"12"	kierownicy dużych i średnich organizacji	0

CZĘŚĆ II - PROGNOSTYCZNA

I. WYNIKI BADANIA W ZAKŁADACH PRACY

Popyt na pracę powinien być opisany przez cechy zapotrzebowania pracodawców na pracowników. W praktyce charakterystykę popytu tworzy się, opisując cechy osób pracujących oraz wolnych miejsc pracy, na które poszukuje się pracowników.

Istnieje alternatywne podejście do analiz popytu na pracę. Poza badaniem stanu zatrudnienia bada się (ankietowo) dokonywane i projektowane zmiany zatrudnienia. Dzięki temu wiemy, czy firmy zamierzają zmniejszyć, czy zwiększyć liczbę pracowników i których, a badając cechy stanowisk pracy, możemy wyrokować, czy projektowane zmiany wpłyną równoważąco, czy nierównoważąco na rynek pracy.

Celem więc przeprowadzonego w listopadzie 2006 roku badania sondażowego było uzyskanie informacji o:

- stanie zatrudnienia w zakładach pracy oraz dokonanych w nich zmianach kadrowych w badanym roku 2006,
- planowanych przyjęciach i zwolnieniach pracowników w poszczególnych zawodach (z uwzględnieniem absolwentów) w roku 2007,
- przyczynach przewidywanego ruchu pracowników.

Badaniem ankietowym objęto **258** pracodawców działających na terenie powiatu czarnkowsko-trzcianeckim zgodnie z wykazem sporządzonym przez GUS, z których:

- **35,7%**, tj. **92** zakłady złożyły formularz, czyli badanie zostało zrealizowane,
- **20,9%**, tj. **54** zakłady były w zawieszeniu, likwidacji, upadłości, badania więc nie zrealizowano
- **8,9%**, tj. **23** zakłady posiadały nieaktualny adres, badania nie zrealizowano ze względu na brak kontaktu z podmiotem,
- **34,5%**, tj. **89** zakładów odmówiło złożenia formularza.

Spośród **92** pracodawców, którzy złożyli kwestionariusz do badania sondażowego popytu na pracę:

- **80,4%** stanowiły **prywatne zakłady pracy** zatrudniające około **2926** pracowników na dzień 31.10.2006r.,
- **19,6%** stanowiły zakłady działające w sektorze publicznym, zatrudniające **1031** pracowników.

W podziale na gminy powiatu najwięcej kwestionariuszy wpłynęło od zakładów działających na terenie:

- miasta i gminy Trzcianka – **28 zakładów, tj. 30,4%**
(zatrudniających łącznie 1283 pracowników – 32,4% wszystkich zatrudnionych),

- miasta Czarnków – **27 zakładów – 29,3%** (zatrudniających 1365 pracowników – 34,5%),
- miasta i gminy Wieleń – **16 zakładów – 17,4%** (zatrudniających 770 pracowników – 19,5%).

Analizując stan zatrudnienia w zakładach pracy pod względem sekcji PKD:

- **64,6%** wszystkich zatrudnionych stanowili pracownicy zakładów działających w sekcji **przetwórstwo przemysłowe**,
- **11,5 %** - pracownicy zakładów działających w sekcji **edukacja**,
- **11,3%** - pracownicy zakładów działających w sekcji **ochrona zdrowia i pomoc społeczna**.

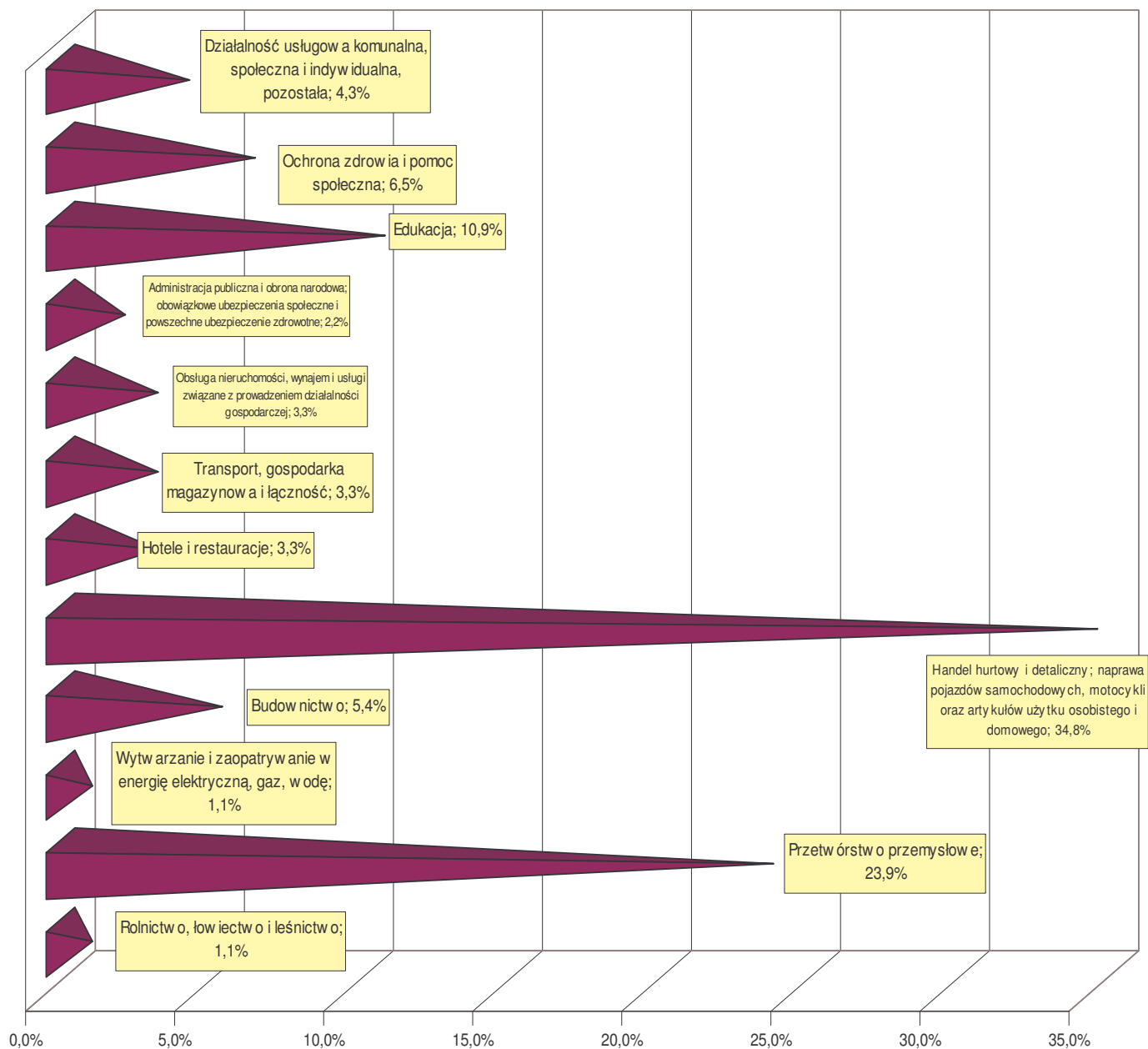
Tabela 18

Charakterystyka zakładów pracy objętych badaniem ankietowym stan w dniu 31.10.2006

Wyszczególnienie	Liczba zakładów pracy	Liczba zatrudnionych
1	2	3
Ogółem	92	3957
I. Według sektorów własności		
1. W sektorze publicznym	18	1031
2. W sektorze prywatnym	74	2926
II. W podziale na gminy		
miasto Czarnków	27	1365
gmina Czarnków	5	110
gmina Drawsko	7	207
miasto i gmina Krzyż Wielkopolski	4	57
gmina Lubasz	3	91
gmina Połajewo	2	74
miasto i gmina Trzcianka	28	1283
miasto i gmina Wieleń	16	770
III. Według sekcji Polskiej Klasyfikacji Działalności		
Rolnictwo, łowiectwo i leśnictwo	1	11
Przetwórstwo przemysłowe	22	2555
Wytwarzanie i zaopatrywanie w energię elektryczną, gaz, wodę	1	35
Budownictwo	5	21
Handel hurtowy i detaliczny; naprawa pojazdów samochodowych, motocykli oraz artykułów użytku osobistego i domowego	32	102
Hotele i restauracje	3	8
Transport, gospodarka magazynowa i łączność	3	7
Obsługa nieruchomości, wynajem i usługi związane z prowadzeniem działalności gospodarczej	3	150
Administracja publiczna i obrona narodowa; obowiązkowe ubezpieczenia społeczne i powszechne ubezpieczenie zdrowotne	2	129
Edukacja	10	456
Ochrona zdrowia i pomoc społeczna	6	449
Działalność usługowa komunalna, społeczna i indywidualna, pozostała	4	34

Wykres 4

Charakterystyka zakładów pracy objętych badaniem ankietowym stan w dniu 31.10.2006r. według sekcji Polskiej Klasyfikacji Działalności



Poniższa tabela wskazuje, iż zakłady pracy w złożonych kwestionariuszach zadeklarowały przyjąć **639 pracowników**, z czego **86 absolwentów**.

Zakłady prywatne planują przyjąć **594 pracowników**, z tego 13% absolwentów, zaś zakłady z sektora publicznego 45 pracowników.

Ze złożonych kwestionariuszy wynika także, iż zakłady pracy planują zwolnić **257 pracowników**, z czego firmy prywatne – **249 osób, tj. około 97%** a zakłady działające w sektorze publicznym – 8 osób, tj. 3,1%.

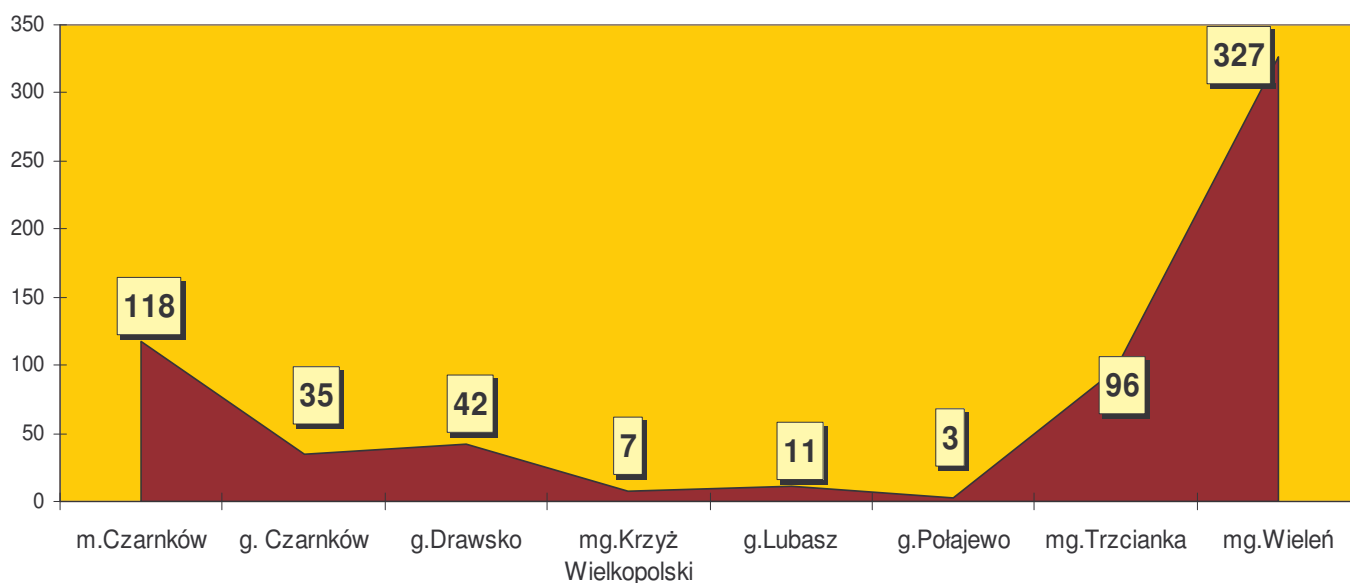
Tabela 19

Przewidywane przyjęcia i zwolnienia pracowników według form własności oraz w podziale na poszczególne gminy w okresie od 01.01.2007 do 31.12.2007 roku

Wyszczególnienie	Przyjęcia do pracy-ogółem (a)	Przyjęcia do pracy-absolwenci	Zwolnienia z pracy-ogółem (b)	Nadwyżka (deficyt) zasobów pracy $c=(b)-(a)$	Wskaźnik płynności kadr w %
1	2	3	4	5	6
Ogółem	639	86	257	-382	248,6381
I. Według form własności					
1. W sektorze publicznym	45	9	8	-37	562,5
2. W sektorze prywatnym	594	77	249	-345	238,5542
II. W podziale na gminy					
miasto Czarnków	118	33	7	-111	1 685,7143
gmina Czarnków	35	1	4	-31	875
gmina Drawsko	42	6	40	-2	105
miasto i gmina Krzyż Wielkopolski	7	7	0	-7	MAX
gmina Lubasz	11	1	0	-11	MAX
gmina Połajewo	3	1	1	-2	300
miasto i gmina Trzcianka	96	9	12	-84	800
miasto i gmina Wieleń	327	28	193	-134	169,4301

Wykres 5

Przewidywane przyjęcia pracowników w podziale na poszczególne gminy w 2007 roku

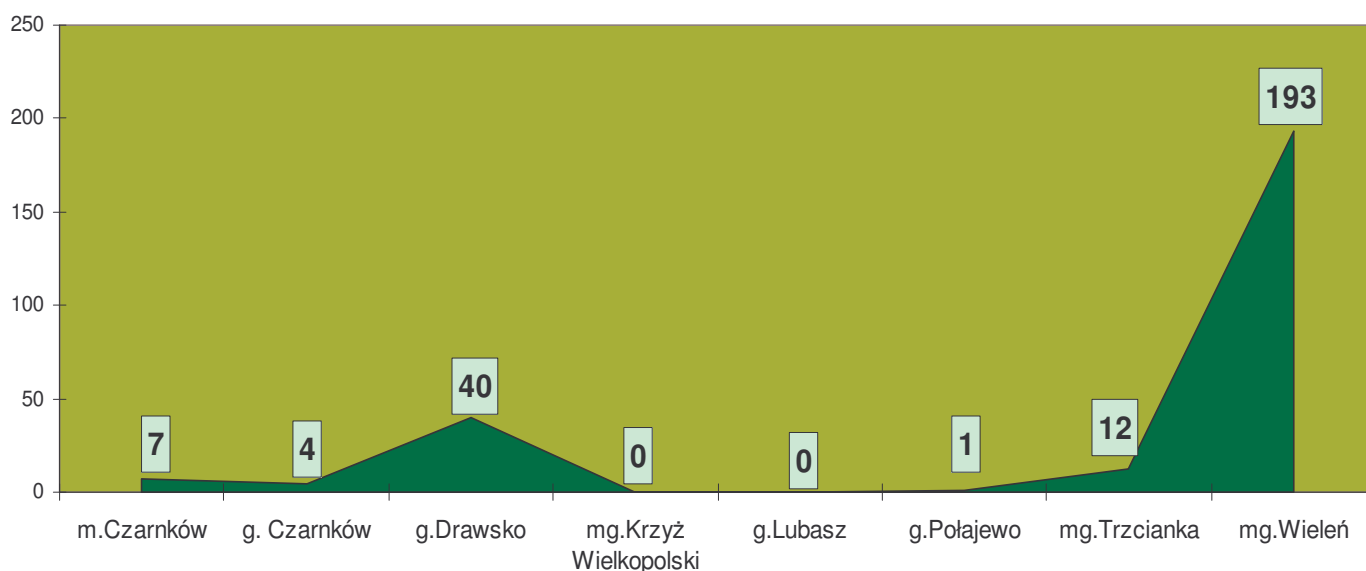


Biorąc pod uwagę siedzibę zakładów pracy, najwięcej pracowników planują zatrudnić firmy z:

- ❖ miasta i gminy Wieleń – **327 osób, tj. 51,2%** (w tym 28 absolwentów),
- ❖ miasta Czarnków – **118 osób, tj. 18,5%** (w tym 33 absolwentów),
- ❖ miasta i gminy Trzcianka – **96 osób, tj. 15,0%** (w tym 9 absolwentów).

Wykres 6

Przewidywane zwolnienia pracowników w podziale na poszczególne gminy w 2007 roku



Biorąc pod uwagę lokalizację zakładów pracy największych zwolnień planują dokonać firmy z miasta i gminy Wieleń – **193 osoby, tj. 75,1%** i z gminy Drawsko – 40 osób, 15,6%.

Analizując przewidywane przyjęcia i zwolnienia według sekcji PKD stwierdzić można, iż w 2007 roku znacznie więcej pracowników planują zatrudnić firmy działające w sekcji „**przetwórstwo przemysłowe**”, planują one przyjąć **548 osób**, tj. **85,8%** (w tym 65 absolwentów), planują jednak zarazem zwolnić **233 osoby**.

Najmniej osób planują zatrudnić **hotele i restauracje** działające na terenie powiatu czarnkowsko-trzcianeckiego – 3 osoby, nie planują zwolnień.

Tabela 20

Przewidywane przyjęcia i zwolnienia pracowników według rodzaju prowadzonej działalności w okresie od 01.01.2007 do 31.12.2007 roku

Wyszczególnienie	Przyjęcia do pracy-ogółem	Przyjęcia do pracy-absolwenci	Zwolnienia z pracy-ogółem	Nadwyżka (deficyt) zasobów pracy	Wskaźnik płynności kadr w %
1	2	3	4	5	6
Ogółem	639	86	257	-382	248,6381
Według sekcji PKD					
Przetwórstwo przemysłowe	548	65	233	-315	235,1931
Budownictwo	9	4	5	-4	180
Handel hurtowy i detaliczny; naprawa pojazdów samochodowych, motocykli oraz artykułów użytku osobistego i domowego	14	5	4	-10	350
Hotele i restauracje	3	0	0	-3	MAX
Transport, gospodarka magazynowa i łączność	5	1	0	-5	MAX
Obsługa nieruchomości, wynajem i usługi związane z prowadzeniem działalności gospodarczej	12	1	6	-6	200
Administracja publiczna i obrona narodowa; obowiązkowe ubezpieczenia społeczne i powszechne ubezpieczenie zdrowotne	14	4	4	-10	350
Edukacja	26	4	5	-21	520
Ochrona zdrowia i pomoc społeczna	8	2	0	-8	MAX

Na podstawie poniższych tabel wynika, iż w 2007 roku największe zapotrzebowanie będzie na:

➤ **pozostałych robotników przemysłowych i rzemieślników**

Badane zakłady pracy planują przyjąć **174 osoby**, co stanowi 27,2% ogółu planowanych przyjęć (w tym 21 absolwentów).

Jest to duża grupa zawodowa, obejmująca m.in. masarzy, robotników w przetwórstwie ryb, piekarzy, cukierników, stolarzy, krawców, tapicerów, garbarzy.

Wśród tej grupy zawodowej najbardziej pożądanym jednak zawodem będzie zawód **szwaczka**. Podmioty objęte badaniem ankietowym planują zatrudnić **132 osoby** w tym zawodzie, w tym 10 absolwentów.

➤ **robotników obróbki metali i mechaników maszyn i urządzeń**

W 2007 roku zakłady pracy planują zatrudnić **143 osoby** (w tym 7 absolwentów).

Analizując tę grupę bardziej szczegółowo, największy popyt będzie na osoby w zawodach: ślusarz – 42 osoby,

formierz odlewnik – 32 osoby,

pozostali spawacze i pokrewni – 30 osób,

spawacz ręczny gazowy – 24 osoby.

➤ **operatorów i monterów maszyn**

planowane zatrudnienie w przyszłym roku wynosi 117 osób, w tym 112 osób w zawodzie monter pojazdów i urządzeń transportowych.

Analizując planowane zwolnienia przez badane zakłady pracy, najwięcej osób planuje się zwolnić z grupy zawodów:

pozostali robotnicy przemysłowi i rzemieślnicy – 130 osób,

robotnicy produkcji wyrobów włókienniczych, odzieży i pokrewni – 130 osób,

operatorzy i monterzy maszyn – 51 osób,

monterzy – 51 osób.

Tabela 21

Przewidywane przyjęcia i zwolnienia pracowników według grup zawodów w okresie od 01.01.2007 do 31.12.2007 roku

Wyszczególnienie	Przyjęcia do pracy ogółem	Przyjęcia do pracy- absolwenci	Zwolnienia z pracy- ogółem	Nadwyżka (deficyt) zasobów pracy	Wskaźnik płynności kadr w %
1	2	3	4	5	6
Ogółem	639	86	257	-382	248,6381
Według średnich i dużych grup zawodów					
SPECJALIŚCI NAUK FIZYCZNYCH, MATEMATYCZNYCH I TECHNICZNYCH	1	0	0	-1	MAX
Inżynierowie i pokrewni	1	0	0	-1	MAX
SPECJALIŚCI NAUK PRZYRODNICZYCH I OCHRONY ZDROWIA	7	2	0	-7	MAX
Specjaliści nauk rolniczych i pokrewni	4	0	0	-4	MAX
Specjaliści ochrony zdrowia (z wyjątkiem pielęgniarek i położnych)	2	2	0	-2	MAX
Pielęgniarki i położne	1	0	0	-1	MAX
SPECJALIŚCI SZKOLNICTWA	19	4	5	-14	380
Nauczyciele gimnazjów i szkół ponadgimnazjalnych	8	3	1	-7	800
Nauczyciele szkół podstawowych i przedszkoli	10	0	0	-10	MAX
Nauczyciele szkół specjalnych	0	0	4	4	0
Pozostali specjaliści szkolnictwa i wychowawcy	1	1	0	-1	MAX
POZOSTALI SPECJALIŚCI	1	0	0	-1	MAX
Specjaliści do spraw ekonomicznych i zarządzania	1	0	0	-1	MAX
ŚREDNI PERSONEL TECHNICZNY	1	0	0	-1	MAX
Technicy	1	0	0	-1	MAX
PRACOWNICY POZOSTAŁYCH SPECJALNOŚCI	18	4	4	-14	450
Agenci biur pomagających w prowadzeniu działalności gospodarczej i pośrednicy handlowi	1	0	0	-1	MAX
Średni personel biurowy	15	4	4	-11	375
Pracownicy pomocy społecznej i pracy socjalnej	2	0	0	-2	MAX
PRACOWNICY OBSŁUGI BIUROWEJ	4	1	1	-3	400
Pracownicy do spraw ewidencji materiałowej, transportu i produkcji	1	0	0	-1	MAX
Pracownicy poczty i pokrewni	1	0	0	-1	MAX
Pracownicy obsługi biurowej gdzie indziej niesklasyfikowani	2	1	1	-1	200
PRACOWNICY USŁUG OSOBISTYCH I OCHRONY	9	0	3	-6	300
Pracownicy usług domowych i gastronomicznych	5	0	0	-5	MAX
Pracownicy usług ochrony	4	0	3	-1	133,3333
MODELKI, SPRZEDAWCY I DEMONSTRATORZY	9	5	3	-6	300
Sprzedawcy i demonstratorzy	9	5	3	-6	300

GÓRNICZY I ROBOTNICZY BUDOWLANI	1	0	0	-1	MAX
Robotnicy budowlani robót stanu surowego i pokrewni	1	0	0	-1	MAX
ROBOTNICZY OBRÓBKI METALI I MECHANICY MASZYN I URZĄDZEŃ	143	7	40	-103	357,5
Formierze odlewniczy, spawacze, blacharze, monterzy konstrukcji metalowych i pokrewni	96	6	40	-56	240
Kowale, ślusarze i pokrewni	45	0	0	-45	MAX
Mechanicy maszyn i urządzeń	1	0	0	-1	MAX
Elektrycy * (zawód szkolny: Elektryk - obejmuje grupę średnią 724)	1	1	0	-1	MAX
ROBOTNICZY ZAWODÓW PRECYZYJNYCH, CERAMICY, WYTWÓRCY WYROBÓW GALANTERYJNYCH, ROBOTNICZY POLIGRAFICZNI I POKREWNI	2	0	0	-2	MAX
Ceramicy, szklarze i pokrewni	2	0	0	-2	MAX
POZOSTALI ROBOTNICZY PRZEMYSŁOWI I RZEMIEŚLNICY	174	21	130	-44	133,8462
Robotnicy w przetwórstwie spożywczym	23	5	0	-23	MAX
Robotnicy obróbki drewna, stolarze meblowi i pokrewni	17	5	0	-17	MAX
Robotnicy produkcji wyrobów włókienniczych, odzieży i pokrewni	134	11	130	-4	103,0769
OPERATORZY MASZYN I URZĄDZEŃ WYDOBYWCZYCH I PRZETWÓRCZYCH	93	37	12	-81	775
Operatorzy maszyn i urządzeń do obróbki drewna i produkcji papieru	92	37	12	-80	766,6667
Operatorzy urządzeń energetycznych i pokrewni	1	0	0	-1	MAX
OPERATORZY I MONTERZY MASZYN	117	0	51	-66	229,4118
Operatorzy maszyn do produkcji wyrobów z metali i minerałów	3	0	0	-3	MAX
Operatorzy maszyn poligraficznych i papierniczo-przetwórczych	2	0	0	-2	MAX
Monterzy	112	0	51	-61	219,6078
KIEROWCY I OPERATORZY POJAZDÓW	8	2	0	-8	MAX
Kierowcy pojazdów	2	1	0	-2	MAX
Operatorzy pojazdów wolnobieżnych i pokrewni	6	1	0	-6	MAX
PRACOWNICY PRZY PRACACH PROSTYCH W HANDLU I USŁUGACH	16	0	3	-13	533,3333
Pomoce domowe, sprzątaczkę i praczki	9	0	3	-6	300
Gospodarze budynków, zmywacze szyb i pokrewni	4	0	0	-4	MAX
Gońcy, bagażowi, portierzy i pokrewni	3	0	0	-3	MAX
ROBOTNICZY POMOCNICZY W GÓRNICTWIE, PRZEMYSŁE, BUDOWNICTWIE I TRANSPORCIE	16	3	5	-11	320
Robotnicy pomocniczy w górnictwie i budownictwie	6	3	5	-1	120
Robotnicy pomocniczy transportu i tragarze	10	0	0	-10	MAX

Tabela 22

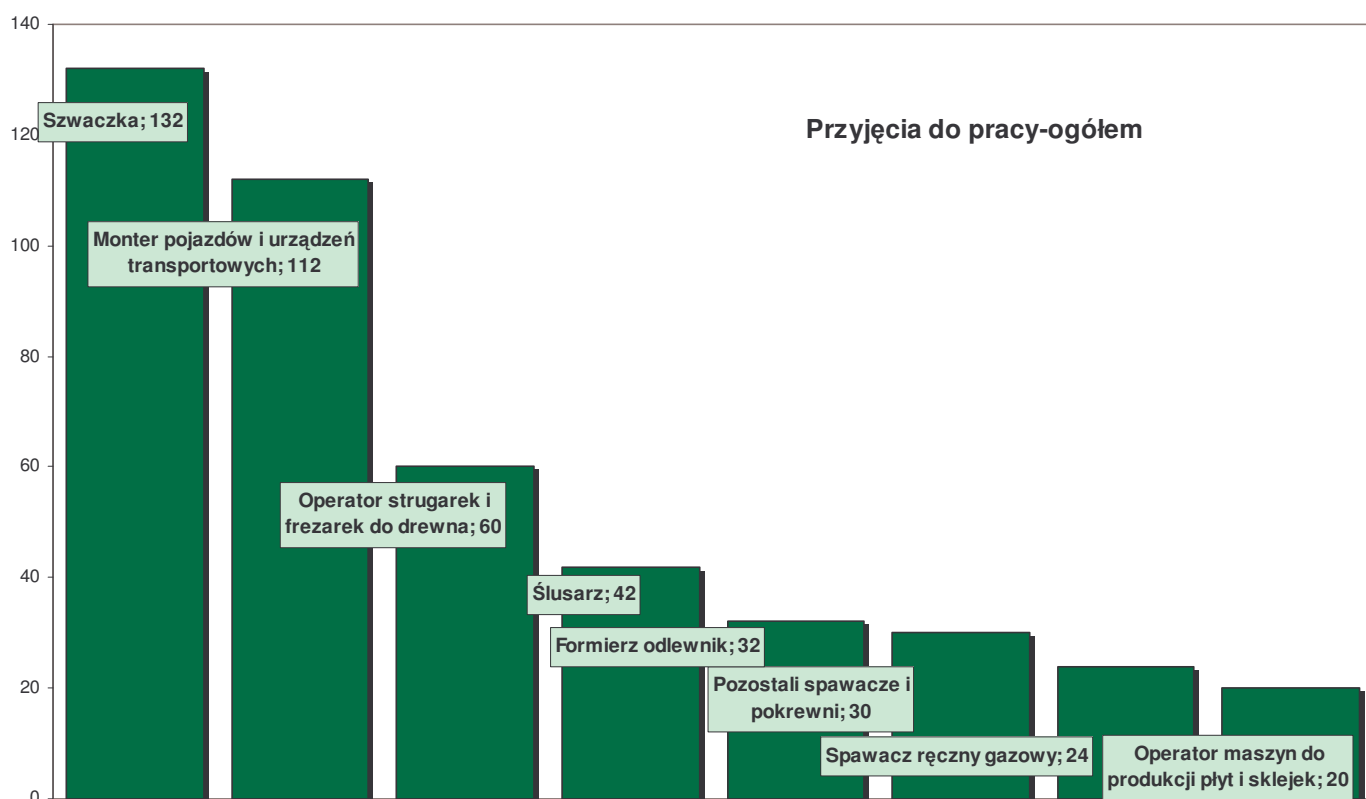
Przewidywane przyjęcia i zwolnienia pracowników według zawodów w okresie od 01.01.2007 do 31.12.2007 roku

Symbol zawodu	Nazwa zawodu	Przyjęcia do pracy-ogółem	Przyjęcia do pracy-absolwenci	Zwolnienia z pracy-ogółem	Nadwyżka (deficyt) zasobów pracy	Wskaźnik płynności kadr w %
OGÓLEM		639	86	257	-382	248,6381
"743604"	Szwaczka	132	10	130	-2	101,5385
"828109"	Monter pojazdów i urządzeń transportowych	112	0	51	-61	219,6078
"814107"	Operator strugarek i frezarek do drewna	60	20	0	-60	MAX
"722204"	Ślusarz	42	0	0	-42	MAX
"721102"	Formierz odlewnik	32	4	30	-2	106,6667
"721290"	Pozostali spawacze i pokrewni	30	0	0	-30	MAX
"721202"	Spawacz ręczny gazowy	24	0	0	-24	MAX
"814101"	Operator maszyn do produkcji płyt i sklejek	20	5	0	-20	MAX
"343101"	Pracownik administracyjny [zawód szkolny: Technik administracji]	15	4	4	-11	375
"814190"	Pozostali operatorzy urządzeń do obróbki drewna	12	12	12	0	100
"741103"	Rozbieracz-wykrawacz	10	0	0	-10	MAX
"933102"	Ładowacz	10	0	0	-10	MAX
"721190"	Pozostali formierze odlewniczy i pokrewni	10	2	10	0	100
"522107"	Sprzedawca	9	5	3	-6	300
"233201"	Nauczyciel przedszkola	8	0	0	-8	MAX
"913207"	Sprzątaczką	7	0	3	-4	233,3333
"741105"	Ubojowy	6	0	0	-6	MAX
"742290"	Pozostali stolarze i pokrewni	6	0	0	-6	MAX
"742302"	Pilarz	5	0	0	-5	MAX
"742308"	Ustawiacz maszyn do obróbki drewna	5	5	0	-5	MAX
"833401"	Kierowca operator wózków jezdniowych	5	0	0	-5	MAX
"931203"	Robotnik drogowy	5	2	5	0	100
"222201"	Specjalista żywienia człowieka	4	0	0	-4	MAX
"914103"	Robotnik gospodarczy	4	0	0	-4	MAX
"515902"	Pracownik ochrony mienia i osób [zawód szkolny: Technik ochrony fizycznej osób i mienia]	4	0	3	-1	133,3333
"232123"	Nauczyciel wychowania fizycznego	3	2	0	-3	MAX
"512201"	Kucharz	3	0	0	-3	MAX
"722303"	Szlifierz metali	3	0	0	-3	MAX
"741104"	Rzeźnik wędliniarz	3	1	0	-3	MAX
"741203"	Piekarz	3	3	0	-3	MAX
"821107"	Operator obrabiarek sterowanych numerycznie	3	0	0	-3	MAX
"915206"	Woźny	3	0	0	-3	MAX
"223190"	Pozostali lekarze	2	2	0	-2	MAX
"232120"	Nauczyciel religii	2	0	0	-2	MAX

"346102"	Opiekun w domu pomocy społecznej	2	0	0	-2	MAX
"512202"	Kucharz małej gastronomii	2	0	0	-2	MAX
"732406"	Zdobnik ceramiki	2	0	0	-2	MAX
"743702"	Tapicer	2	1	0	-2	MAX
"825302"	Operator maszyn do produkcji opakowań z papieru i tektury	2	0	0	-2	MAX
"832101"	Kierowca samochodu osobowego	2	1	0	-2	MAX
"232117"	Nauczyciel przedmiotów zawodowych technicznych	2	1	1	-1	200
"419101"	Pracownik biurowy [Zawód szkolny: Technik prac biurowych]	2	1	1	-1	200
"214590"	Pozostali inżynierowie mechanicy	1	0	0	-1	MAX
"224201"	Położna	1	0	0	-1	MAX
"232109"	Nauczyciel języka polskiego	1	0	0	-1	MAX
"233103"	Nauczyciel informatyki w szkole podstawowej	1	0	0	-1	MAX
"233108"	Nauczyciel nauczania początkowego	1	0	0	-1	MAX
"235902"	Nauczyciel konsultant	1	1	0	-1	MAX
"241912"	Specjalista do spraw marketingu i handlu [sprzedaży]	1	0	0	-1	MAX
"311101"	Laborant chemiczny	1	0	0	-1	MAX
"342204"	Spedytor [zawód szkolny: Technik spedytor]	1	0	0	-1	MAX
"413103"	Magazynier	1	0	0	-1	MAX
"414103"	Ekspedytor pocztowy	1	0	0	-1	MAX
"712401"	Brukarz	1	0	0	-1	MAX
"723105"	Mechanik samochodów osobowych	1	0	0	-1	MAX
"724201"	Elektromonter [elektryk] zakładowy	1	1	0	-1	MAX
"741201"	Cukiernik	1	1	0	-1	MAX
"742204"	Stolarz	1	0	0	-1	MAX
"816204"	Palacz kotłów c.o. gazowych	1	0	0	-1	MAX
"833202"	Operator maszyn drogowych [zawód szkolny: Mechanik maszyn i urządzeń drogowych]	1	1	0	-1	MAX
"913204"	Pomoc kuchenna	1	0	0	-1	MAX
"913303"	Prasowaczka [ręczna]	1	0	0	-1	MAX
"931301"	Robotnik budowlany	1	1	0	-1	MAX
"234104"	Nauczyciel upośledzonych umysłowo [oligofrenopedagog]	0	0	4	4	0

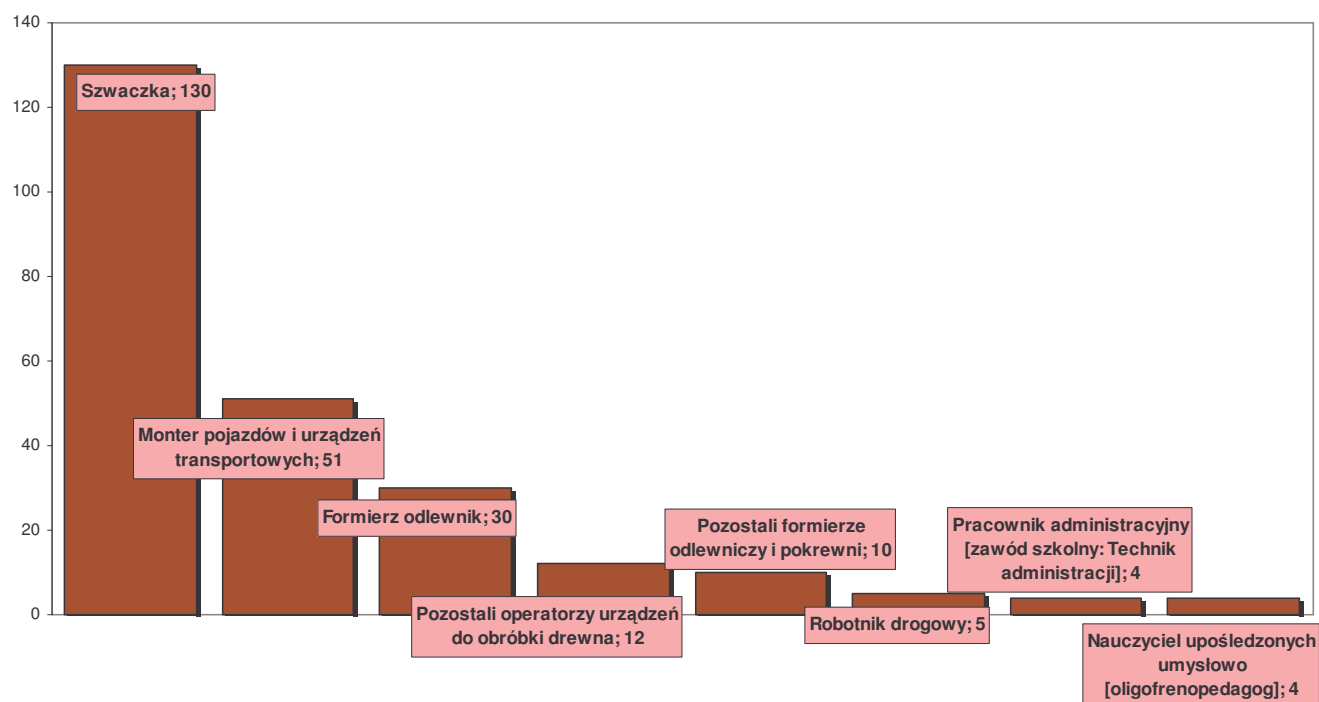
Wykres 7

Przewidywane przyjęcia pracowników według zawodów w okresie od 01.01.2007 do 31.12.2007 roku



Wykres 8

Przewidywane zwolnienia pracowników według zawodów w okresie od 01.01.2007 do 31.12.2007 roku



II. WYNIKI BADANIA W SZKOŁACH PONADGIMNAZJALNYCH

Integralną częścią monitoringu zawodów deficytowych i nadwyżkowych są badania sondażowe w szkołach ponadgimnazjalnych w zakresie liczby absolwentów według zawodów w danym roku szkolnym.

Zgodnie z zaleceniami metodycznymi badanie takie zostało przeprowadzone przez powiatowy urząd pracy pod koniec 2006 roku. Jego celem było uzyskanie informacji o liczbie absolwentów według zawodów, którzy ukończyli szkoły w 2006 roku oraz o przewidywanej liczbie absolwentów w roku 2007.

Tabela 23

Absolwenci w 2006 roku i przewidywani absolwenci w 2007 roku według szkół

Szkoly	Absolwenci, którzy ukończyli szkołę w 2006 roku		Przewidywani absolwenci w 2007 roku	
	w liczbach bezwzględnych	w %	w liczbach bezwzględnych	w %
Szkoly policealne	258	13,9%	395	21,3%
Szkoly średnie techniczne (technika, licea zawodowe)	627	33,9%	469	25,3%
Licea ogólnokształcące i profilowane	721	38,9%	679	36,7%
Zasadnicze szkoły zawodowe	246	13,3%	314	17,0%
Razem	1852	100,0	1857	100,0

Z badań ankietowych wynika, iż w 2006 roku szkoły ponadgimnazjalne w powiecie ukończyły **1852 osoby**. W omawianej populacji największą liczbę stanowili **absolwenci liceów ogólnokształcących i profilowanych 721 osób (38,9%)** oraz absolwenci **szkół średnich technicznych - 627 uczniów (33,9%)**. Odnotowano niewielką liczbę **absolwentów zasadniczych szkół zawodowych - 246 (13,3%)** i **szkół policealnych - 258(13,9%)**.

Z badań sondażowych przeprowadzonych w szkołach ponadgimnazjalnych powiatu czarnkowsko-trzcianeckiego wynika, że:

wśród absolwentów, którzy ukończyli **szkoły policealne** w roku 2006 najliczniejszą grupę stanowiły osoby w zawodzie szkolnym:

ratownik medyczny,
technik informatyk,
technik leśnik,
technik ekonomista.

Wśród absolwentów **szkół średnich technicznych** dominowały osoby w zawodach:

technik leśnik,
technik handlowiec,
technik technologii żywności,
technik mechanik.

Wśród absolwentów **szkół zawodowych** dominowały zaś osoby w zawodach:

sprzedawca, stolarz, kucharz małej gastronomii, ślusarz, mechanik samochodów osobowych, piekarz, fryzjer.

Jednym z zagadnień analizowanych w badaniu ankietowym było ustalenie liczby przewidywanych absolwentów w 2007 roku.

Jak wynika z badań przeprowadzonych przez powiatowy urząd pracy, **liczba przewidywanych w 2007 roku absolwentów wyniesie 1857 osób.**

Przewiduje się zaś, iż w 2007r. **szkoły policealne i średnie zawodowe** najwięcej osób opuści w zawodach:

technik BHP, ratownik medyczny, technik informatyk, technik rachunkowości, technik leśnik, technik ekonomista, technik żywienia i gospodarstwa domowego.

Po **szkołach zasadniczych zawodowych** najwięcej będzie zaś osób w następujących zawodach:

mechanik samochodów osobowych,
sprzedawca,
ślusarz,
stolarz.

Absolwenci zarejestrowani w PUP w powiecie czarnkowsko-trzcianeckim według szkół i zawodów w roku 2006 oraz przewidywani absolwenci w roku 2007

L.p	Nazwa szkoły	Kod zawodu	Nazwa zawodu	Absolwenci, którzy ukończyli szkołę w roku 2006	Bezrobotni absolwenci zarejestrowani w PUP w końcu roku 2006	Przewidywani absolwenci w roku 2007	(6):(5) w %
1	2	3	4	5	6	7	8
Szkoły policealne							
1	Zespół Szkół Ponadgimnazjalnych im. Józefa Nojego w Czarnkowie	"312102"	Technik informatyk	35	0	54	0
2	Zespół Szkół Ponadgimnazjalnych im. Józefa Nojego w Czarnkowie	"315202"	Inspektor bezpieczeństwa i higieny pracy [zawód szkolny: Technik bezpieczeństwa i higieny pracy]	13	1	77	7,692
3	Zespół Szkół Ponadgimnazjalnych im. Józefa Nojego w Czarnkowie	"341403"	Organizator usług gastronomicznych [zawód szkolny: Technik organizacji usług gastronomicznych]	0	0	11	0
4	Zespół Szkół Ponadgimnazjalnych im. Józefa Nojego w Czarnkowie	"412102"	Asystent rachunkowości [zawód szkolny: Technik rachunkowości]	18	1	46	5,556
5	Zespół Szkół Technicznych	"312102"	Technik informatyk	14	0	0	0
6	Policealne Studium Szkoleniowiec"	"312102"	Technik informatyk	10	1	11	10
7	Policealne Studium Szkoleniowiec"	"315202"	Inspektor bezpieczeństwa i higieny pracy [zawód szkolny: Technik bezpieczeństwa i higieny pracy]	8	1	10	12,5
8	Policealne Studium Szkoleniowiec"	"343101"	Pracownik administracyjny [zawód szkolny: Technik administracji]	17	2	5	11,76
9	Edukacja Lubasz" Sp. z o.o. Policealne Studium"	"321208"	Technik rolnik	0	0	14	0
10	Edukacja Lubasz" Sp. z o.o. Policealne Studium"	"515902"	Pracownik ochrony mienia i osób [zawód szkolny: Technik ochrony fizycznej osób i mienia]	0	0	11	0
11	Zespół Szkół Ponadgimnazjalnych im. Henryka Sienkiewicza	"312102"	Technik informatyk	12	0	10	0
12	Zespół Szkół Ponadgimnazjalnych im. Henryka Sienkiewicza	"343101"	Pracownik administracyjny [zawód szkolny: Technik administracji]	0	0	21	0
13	Zespół Szkół Leśnych im. Jana Kłoski w Goraju	"321205"	Technik leśnik	28	0	30	0
14	Zespół Szkół im. Powstańców Wlkp. 1918-1919	"341902"	Asystent ekonomiczny [zawód szkolny: Technik ekonomista]	20	0	15	0
15	Prywatny Zespół Szkół Policealne Studium	"321203"	Technik hodowca koni	4	0	0	0
16	Prywatny Zespół Szkół Policealne Studium	"322905"	Ratownik medyczny	79	0	60	0
17	Prywatny Zespół Szkół Policealne Studium	"346101"	Asystent osoby niepełnosprawnej	0	0	20	0
Szkoły średnie techniczne (technika, licea zawodowe)							
18	Prywatny Zespół Szkół	"311401"	Technik elektronik	19	4	18	21,05
19	Prywatny Zespół Szkół	"321203"	Technik hodowca koni	5	3	8	60
20	Prywatny Zespół Szkół	"341902"	Asystent ekonomiczny [zawód szkolny: Technik ekonomista]	0	0	8	0

21	Zespół Szkół im. Powstańców Wielkopolskich 1918-1919	"311302"	Technik elektryk	0	0	25	0
22	Zespół Szkół im. Powstańców Wielkopolskich 1918-1919	"311502"	Technik mechanik	24	5	22	20,83
23	Zespół Szkół im. Powstańców Wielkopolskich 1918-1919	"341501"	Handlowiec [zawód szkolny: Technik handlowiec]	21	4	34	19,05
24	Zespół Szkół im. Powstańców Wielkopolskich 1918-1919	"341902"	Asystent ekonomiczny [zawód szkolny: Technik ekonomista]	22	5	38	22,73
25	Zespół Szkół Ponadgimnazjalnych im. Józefa Nojego w Czarnkowie Technikum Uzupełniające dla dorosłych	"311302"	Technik elektryk	17	0	5	0
26	Zespół Szkół Ponadgimnazjalnych im. Józefa Nojego w Czarnkowie Technikum Uzupełniające dla dorosłych	"311502"	Technik mechanik	14	0	20	0
27	Zespół Szkół Ponadgimnazjalnych im. Józefa Nojego w Czarnkowie Technikum Uzupełniające dla dorosłych	"311911"	Technik technologii drewna	28	0	7	0
28	Zespół Szkół Ponadgimnazjalnych im. Józefa Nojego w Czarnkowie Technikum Uzupełniające dla dorosłych	"311913"	Technik technologii odzieży	4	1	3	25
29	Zespół Szkół Ponadgimnazjalnych im. Józefa Nojego w Czarnkowie Technikum Uzupełniające dla dorosłych	"321310"	Technik technologii żywności – przetwórstwo owocowo-warzywne	36	0	0	0
30	Zespół Szkół Ponadgimnazjalnych im. Józefa Nojego w Czarnkowie Technikum Uzupełniające dla dorosłych	"321402"	Technik żywienia i gospodarstwa domowego	0	0	23	0
31	Zespół Szkół Ponadgimnazjalnych im. Józefa Nojego w Czarnkowie Technikum Uzupełniające dla dorosłych	"341501"	Handlowiec [zawód szkolny: Technik handlowiec]	42	2	20	4,762
32	Zespół Szkół Technicznych	"311204"	Technik budownictwa	0	0	23	0
33	Zespół Szkół Technicznych	"311401"	Technik elektronik	17	0	12	0
34	Zespół Szkół Technicznych	"311502"	Technik mechanik	18	0	23	0
35	Zespół Szkół Ponadgimnazjalnych im. Henryka Sienkiewicza Technikum Uzupełniające dla Dorosłych	"321390"	Pozostali technicy technologii żywności	8	0	0	0
36	Zespół Szkół Ponadgimnazjalnych im. Henryka Sienkiewicza Technikum Uzupełniające dla Dorosłych	"341501"	Handlowiec [zawód szkolny: Technik handlowiec]	14	2	0	14,29
37	Zespół Szkół Leśnych im. Jana Kloski w Goraju	"321205"	Technik leśnik	72	0	50	0
38	Edukacja Lubasz" Sp. z o.o. Technikum Uzupełniające dla Dorosłych"	"321208"	Technik rolnik	14	0	0	0
39	Zespół Szkół Technicznych Technikum Uzupełniające	"311502"	Technik mechanik	14	0	0	0
40	Zespół Szkół Ponadgimnazjalnych im. Henryka Sienkiewicza	"321402"	Technik żywienia i gospodarstwa domowego	18	2	17	11,11
41	Zespół Szkół im. Powstańców Wlkp. 1918-1919 Technikum Uzupełniające dla Dorosłych	"311502"	Technik mechanik	32	0	0	0
42	Zespół Szkół im. Powstańców Wlkp. 1918-1919 Technikum Uzupełniające dla Dorosłych	"341501"	Handlowiec [zawód szkolny: Technik handlowiec]	61	0	0	0
43	Zespół Szkół Ponadgimnazjalnych im. Józefa Nojego	"311302"	Technik elektryk	0	0	11	0
44	Zespół Szkół Ponadgimnazjalnych im. Józefa Nojego	"311502"	Technik mechanik	18	1	9	5,556
45	Zespół Szkół Ponadgimnazjalnych im. Józefa Nojego	"311911"	Technik technologii drewna	9	1	0	11,11

46	Zespół Szkół Ponadgimnazjalnych im. Józefa Nojego	"321402"	Technik żywienia i gospodarstwa domowego	31	10	37	32,26
47	Zespół Szkół Ponadgimnazjalnych im. Józefa Nojego	"341501"	Handlowiec [zawód szkolny: Technik handlowiec]	9	5	15	55,56
48	Zespół Szkół Ponadgimnazjalnych im. Józefa Nojego	"341902"	Asystent ekonomiczny [zawód szkolny: Technik ekonomista]	18	5	24	27,78
49	Technikum Uzupełniające dla Dorosłych Szkoleniowców	"321208"	Technik rolnik	18	0	17	0
50	Prywatny Zespół Szkół Technikum Uzupełniające dla dorosłych	"311502"	Technik mechanik	16	0	0	0
51	Prywatny Zespół Szkół Technikum Uzupełniające dla dorosłych	"311911"	Technik technologii drewna	8	0	0	0
Licea ogólnokształcące							
52	Edukacja Lubasz" Sp. zo.o. Liceum Ogólnokształcące Uzupełniające dla Dorosłych"	"000000"	Bez zawodu	0	0	15	0
53	Zespół Szkół Liceum Profilowane	"000000"	Bez zawodu	20	1	17	5
54	Liceum Ogólnokształcące im. Stanisława Staszica w Trzciance	"000000"	Bez zawodu	151	7	108	4,636
55	Liceum Ogólnokształcące im. Janka z Czarnkowa	"000000"	Bez zawodu	182	21	148	11,54
56	Liceum Ogólnokształcące im. mjr'a Henryka Sucharskiego	"000000"	Bez zawodu	76	1	56	1,316
57	Prywatny Zespół Szkół Liceum Ogólnokształcące Uzupełniające dla Dorosłych	"000000"	Bez zawodu	7	0	23	0
58	Zespół Szkół im. Powstańców Wlkp. 1918-1919 Liceum Ogólnokształcące Uzupełniające dla Dorosłych	"000000"	Bez zawodu	0	0	30	0
59	Zespół Szkół Liceum Ogólnokształcące	"000000"	Bez zawodu	23	4	22	17,39
60	Zespół Szkół Technicznych Liceum Profilowane	"000000"	Bez zawodu	30	9	32	30
61	Zespół Szkół Ponadgimnazjalnych im. Henryka Sienkiewicza Liceum Profilowane	"000000"	Bez zawodu	76	13	72	17,11
62	Zespół Szkół Ponadgimnazjalnych im. Józefa Nojego w Czarnkowie Liceum Profilowane	"000000"	Bez zawodu	71	12	83	16,9
63	Edukacja Lubasz" Sp. z o.o. Liceum Profilowane dla Dorosłych"	"000000"	Bez zawodu	45	1	23	2,222
64	Edukacja Lubasz" Sp. z o.o. Liceum Profilowane"	"000000"	Bez zawodu	11	2	15	18,18
65	Prywatny Zespół Szkół Liceum Profilowane dla Dorosłych	"000000"	Bez zawodu	29	0	35	0
Zasadnicze szkoły zawodowe							
66	Zespół Szkół im. Powstańców Wielkopolskich 1918-1919	"512202"	Kucharz małej gastronomii	5	3	7	60
67	Zespół Szkół im. Powstańców Wielkopolskich 1918-1919	"514102"	Fryzjer [zawody szkolne: Fryzjer, Technik usług fryzjerskich]	2	1	1	50
68	Zespół Szkół im. Powstańców Wielkopolskich 1918-1919	"522107"	Sprzedawca	3	1	17	33,33
69	Zespół Szkół im. Powstańców Wielkopolskich 1918-1919	"712102"	Murarz	0	0	2	0
70	Zespół Szkół im. Powstańców Wielkopolskich 1918-1919	"712301"	Cieśla	0	0	1	0
71	Zespół Szkół im. Powstańców Wielkopolskich 1918-1919	"713604"	Monter instalacji wodociagowych i kanalizacyjnych	1	0	1	0

72	Zespół Szkół im. Powstańców Wielkopolskich 1918-1919	"721104"	Modelarz odlewniczy	1	0	0	0
73	Zespół Szkół im. Powstańców Wielkopolskich 1918-1919	"721303"	Blacharz samochodowy	0	0	1	0
74	Zespół Szkół im. Powstańców Wielkopolskich 1918-1919	"722204"	Ślusarz	4	0	23	0
75	Zespół Szkół im. Powstańców Wielkopolskich 1918-1919	"723105"	Mechanik samochodów osobowych	6	0	6	0
76	Zespół Szkół im. Powstańców Wielkopolskich 1918-1919	"724201"	Elektromonter [elektryk] zakładowy	4	0	0	0
77	Zespół Szkół im. Powstańców Wielkopolskich 1918-1919	"734601"	Drukarz sitodrukowy	0	0	1	0
78	Zespół Szkół im. Powstańców Wielkopolskich 1918-1919	"741104"	Rzeźnik wędliniarz	1	0	0	0
79	Zespół Szkół im. Powstańców Wielkopolskich 1918-1919	"741201"	Cukiernik	4	0	5	0
80	Zespół Szkół im. Powstańców Wielkopolskich 1918-1919	"741203"	Piekarz	2	0	1	0
81	Zespół Szkół im. Powstańców Wielkopolskich 1918-1919	"742204"	Stolarz	1	0	2	0
82	Zespół Szkół im. Powstańców Wielkopolskich 1918-1919	"743304"	Krawiec	0	0	1	0
83	Zespół Szkół Ponadgimnazjalnych im. Józefa Nojego w Czarnkowie	"512202"	Kucharz małej gastronomii	18	9	13	50
84	Zespół Szkół Ponadgimnazjalnych im. Józefa Nojego w Czarnkowie	"514102"	Fryzjer [zawody szkolne: Fryzjer, Technik usług fryzjerskich]	9	4	5	44,44
85	Zespół Szkół Ponadgimnazjalnych im. Józefa Nojego w Czarnkowie	"522107"	Sprzedawca	33	13	26	39,39
86	Zespół Szkół Ponadgimnazjalnych im. Józefa Nojego w Czarnkowie	"613101"	Rolnik produkcji roślinnej i zwierzęcej [zawód szkolny: Rolnik]	3	0	6	0
87	Zespół Szkół Ponadgimnazjalnych im. Józefa Nojego w Czarnkowie	"711301"	Kamieniarz	1	0	2	0
88	Zespół Szkół Ponadgimnazjalnych im. Józefa Nojego w Czarnkowie	"712102"	Murarz	2	0	1	0
89	Zespół Szkół Ponadgimnazjalnych im. Józefa Nojego w Czarnkowie	"712301"	Cieśla	2	0	0	0
90	Zespół Szkół Ponadgimnazjalnych im. Józefa Nojego w Czarnkowie	"713690"	Pozostali monterzy instalacji i urządzeń sanitarnych	4	1	3	25
91	Zespół Szkół Ponadgimnazjalnych im. Józefa Nojego w Czarnkowie	"714103"	Malarz – tapeciarsz	1	0	1	0
92	Zespół Szkół Ponadgimnazjalnych im. Józefa Nojego w Czarnkowie	"721303"	Blacharz samochodowy	2	0	3	0
93	Zespół Szkół Ponadgimnazjalnych im. Józefa Nojego w Czarnkowie	"722204"	Ślusarz	14	4	17	28,57
94	Zespół Szkół Ponadgimnazjalnych im. Józefa Nojego w Czarnkowie	"722390"	Pozostali ustawiacze-operatorzy obrabiarek skrawających do metali	4	0	7	0
95	Zespół Szkół Ponadgimnazjalnych im. Józefa Nojego w Czarnkowie	"723105"	Mechanik samochodów osobowych	14	4	22	28,57
96	Zespół Szkół Ponadgimnazjalnych im. Józefa Nojego w Czarnkowie	"723306"	Mechanik – operator pojazdów i maszyn rolniczych	1	0	2	0
97	Zespół Szkół Ponadgimnazjalnych im. Józefa Nojego w Czarnkowie	"724190"	Pozostali elektromechanicy	6	0	4	0
98	Zespół Szkół Ponadgimnazjalnych im. Józefa Nojego w Czarnkowie	"724201"	Elektromonter [elektryk] zakładowy	8	1	4	12,5
99	Zespół Szkół Ponadgimnazjalnych im. Józefa Nojego w Czarnkowie	"741104"	Rzeźnik wędliniarz	4	0	5	0
100	Zespół Szkół Ponadgimnazjalnych im. Józefa Nojego w Czarnkowie	"741201"	Cukiernik	2	0	5	0

101	Zespół Szkół Ponadgimnazjalnych im. Józefa Nojego w Czarnkowie	"741203"	Piekarz	2	0	1	0
102	Zespół Szkół Ponadgimnazjalnych im. Józefa Nojego w Czarnkowie	"742204"	Stolarz	20	4	14	20
103	Zespół Szkół Ponadgimnazjalnych im. Józefa Nojego w Czarnkowie	"743304"	Krawiec	8	2	7	25
104	Zespół Szkół Ponadgimnazjalnych im. Józefa Nojego w Czarnkowie	"743702"	Tapicer	1	0	4	0
105	Zespół Szkół Technicznych	"723105"	Mechanik samochodów osobowych	0	0	32	0
106	Zespół Szkół Ponadgimnazjalnych im. Henryka Sienkiewicza	"512202"	Kucharz małej gastronomii	6	0	13	0
107	Zespół Szkół Ponadgimnazjalnych im. Henryka Sienkiewicza	"514102"	Fryzjer [zawody szkolne: Fryzjer, Technik usług fryzjerskich]	1	0	1	0
108	Zespół Szkół Ponadgimnazjalnych im. Henryka Sienkiewicza	"522107"	Sprzedawca	15	3	20	20
109	Zespół Szkół Ponadgimnazjalnych im. Henryka Sienkiewicza	"712102"	Murarz	4	2	1	50
110	Zespół Szkół Ponadgimnazjalnych im. Henryka Sienkiewicza	"713604"	Monter instalacji wodociagowych i kanalizacyjnych	1	0	0	0
111	Zespół Szkół Ponadgimnazjalnych im. Henryka Sienkiewicza	"714103"	Malarz – tapeciarsz	2	0	3	0
112	Zespół Szkół Ponadgimnazjalnych im. Henryka Sienkiewicza	"714201"	Lakiernik samochodowy	4	1	4	25
113	Zespół Szkół Ponadgimnazjalnych im. Henryka Sienkiewicza	"721303"	Blacharz samochodowy	0	0	1	0
114	Zespół Szkół Ponadgimnazjalnych im. Henryka Sienkiewicza	"722204"	Ślusarz	1	0	4	0
115	Zespół Szkół Ponadgimnazjalnych im. Henryka Sienkiewicza	"722390"	Pozostali ustawiacze-operatorzy obrabiarek skrawających do metali	0	0	1	0
116	Zespół Szkół Ponadgimnazjalnych im. Henryka Sienkiewicza	"723105"	Mechanik samochodów osobowych	4	0	4	0
117	Zespół Szkół Ponadgimnazjalnych im. Henryka Sienkiewicza	"724102"	Elektromechanik pojazdów samochodowych	1	0	1	0
118	Zespół Szkół Ponadgimnazjalnych im. Henryka Sienkiewicza	"734502"	Introligator poligraficzny	1	0	0	0
119	Zespół Szkół Ponadgimnazjalnych im. Henryka Sienkiewicza	"741104"	Rzeźnik wędliniarz	0	0	1	0
120	Zespół Szkół Ponadgimnazjalnych im. Henryka Sienkiewicza	"741201"	Cukiernik	1	0	0	0
121	Zespół Szkół Ponadgimnazjalnych im. Henryka Sienkiewicza	"741203"	Piekarz	11	1	5	9,091
122	Zespół Szkół Ponadgimnazjalnych im. Henryka Sienkiewicza	"742204"	Stolarz	0	0	1	0
123	Zespół Szkół Ponadgimnazjalnych im. Henryka Sienkiewicza	"743304"	Krawiec	1	0	1	0

III. ANALIZA PROGNOZOWANYCH ZAWODÓW DEFICYTOWYCH I NADWYŻKOWYCH

Rynkiem idealnym byłby rynek z wysokim zatrudnieniem, wysoką aktywnością zawodową, niskim bezrobociem, dużymi zasobami ludzi kształcących się (w szkołach, instytucjach pozaszkolnych, przez kumulację doświadczenia w trakcie wykonywania pracy) i dostosowujących się do zmian zachodzących w gospodarce.

W rzeczywistym rynku pracy jednak, popyt na pracę kieruje się tylko do wybranych kategorii ludzi, różnych pod względem wykształcenia, zawodu, miejsca wykonywania pracy itp. Te i jeszcze inne cechy (np. demograficzne) silnie różnicują szanse wykonywania pracy. Zmiana cech osób zainteresowanych pracą, a więc i dopasowanie się do popytu na pracę, jest możliwa tylko w ograniczonym stopniu (np. wykształcenie) lub całkowicie niemożliwa (np. dotyczy to cech demograficznych, stanu zdrowia).

W dopasowaniu jednak do funkcjonującego popytu na pracę pomocna może okazać się prognoza zawodów deficytowych i nadwyżkowych.

Na podstawie więc badania sondażowego w szkołach ponadgimnazjalnych i zakładach pracy utworzono katalogi prognozowanych zawodów deficytowych i nadwyżkowych dla powiatu czarnkowsko-trzcianeckiego, posługując się wskaźnikiem intensywności nadwyżki(deficytu) zawodów.

Przyjęto, że zawody o wskaźniku:

- < 0,9 to zawody nadwyżkowe,
- ≤ 1,1 to zawody zrównoważone,
- > 1,1 to zawody deficytowe.

Uwzględniając powyższe warunki prognozowanymi **zawodami nadwyżkowymi** w powiecie są zawody z grupy:

„6” – rolnicy, ogrodnicy, leśnicy i rybacy

„7” – robotnicy przemysłowi i rzemieślnicy (robotnicy obróbki metali i mechanicy maszyn i urządzeń, robotnicy zawodów precyzyjnych, ceramicy, wytwórcy wyrobów galanteryjnych, robotnicy poligraficzni i pokrewni, górnicy i robotnicy budowlani, pozostali robotnicy przemysłowi i rzemieślnicy)

„3” – technicy i inny średni personel:

"3412" pośrednicy ubezpieczeniowi

"3122" operatorzy sprzętu komputerowego i pokrewni

- "3432" księgowi
- "3431" pracownicy administracyjni, sekretarze i pokrewni
- "3471" plastycy i pokrewni
- "3461" pracownicy pomocy społecznej i pracy socjalnej

„2” – specjaliści (np. specjaliści nauk przyrodniczych i ochrony zdrowia, szkolnictwa, nauk fizycznych, matematycznych i technicznych).

Prognozowanymi **zawodami deficytowymi** zaś są głównie zawody z grupy:

„8” – operatorzy i monterzy maszyn i urządzeń:

- "8281" monterzy maszyn i urządzeń mechanicznych
- "8232" operatorzy maszyn do produkcji wyrobów z tworzyw sztucznych
- "8334" operatorzy wózków podnośnikowych
- "8212" operatorzy maszyn i urządzeń do produkcji betonu, asfaltobetonu, elementów betonowych i kamiennych i pokrewni
- "8321" kierowcy samochodów osobowych
- "8251" maszyniści maszyn drukujących* (zawód szkolny: drukarz - obejmuje grupę elementarną
- "8252" maszyniści maszyn introligatorskich
- "8278" operatorzy maszyn i urządzeń do produkcji napojów bezalkoholowych, wyrobów alkoholowych i pokrewni
- "8263" operatorzy maszyn do szycia
- "8231" operatorzy maszyn do produkcji wyrobów z gumy
- "8241" operatorzy maszyn do produkcji wyrobów z drewna
- "8333" maszyniści i operatorzy maszyn i urządzeń dźwigowo-transportowych i pokrewni
- "8141" operatorzy urządzeń do obróbki drewna
- "8162" maszyniści silników, kotłów parowych i pokrewni

„9” – pracownicy przy pracach prostych, w szczególności:

- "9141" gospodarze budynków
- "9312" robotnicy pomocniczy w budownictwie drogowym, wodnym i pokrewni
- "9211" robotnicy pomocniczy w rolnictwie i pokrewni
- "9321" robotnicy przy pracach prostych w przemyśle.

Ranking zawodów deficytowych i nadwyżkowych w powiecie czarnkowsko-trzcianeckim w 2007 roku

L.p	Kod grupy zawodów	Nazwa grupy zawodów	Wskaźnik intensywności nadwyżki (deficytu) zawodów
1	2	3	4
1	"33"	nauczyciele praktycznej nauki zawodu i instruktorzy	0
2	"13"	kierownicy małych przedsiębiorstw	0
3	"12"	kierownicy dużych i średnich organizacji	0
4	"61"	rolnicy	0
5	"64"	rolnicy i rybacy pracujący na własne potrzeby	0
6	"32"	średni personel w zakresie nauk biologicznych i ochrony zdrowia	0,0101
7	"31"	średni personel techniczny	0,0219
8	"21"	specjaliści nauk fizycznych, matematycznych i technicznych	0,0385
9	"24"	pozostali specjaliści	0,0691
10	"22"	specjaliści nauk przyrodniczych i ochrony zdrowia	0,1039
11	"34"	pracownicy pozostałych specjalności	0,1586
12	"72"	robotnicy obróbki metali i mechanicy maszyn i urządzeń	0,1902
13	"23"	specjaliści szkolnictwa	0,1905
14	"51"	pracownicy usług osobistych i ochrony	0,2661
15	"71"	górnicy i robotnicy budowlani	0,2928
16	"74"	pozostali robotnicy przemysłowi i rzemieślnicy	0,3016
17	"52"	modelki, sprzedawcy i demonstratorzy	0,3269
18	"62"	ogrodnicy	0,3333
19	"63"	leśnicy i rybacy	0,5132
20	"83"	kierowcy i operatorzy pojazdów	0,6481
21	"42"	pracownicy obrotu pieniężnego i obsługi klientów	0,88
22	"73"	robotnicy zawodów precyzyjnych, ceramicy, wytwórcy wyrobów galanteryjnych, robotnicy poligraficzni i pokrewni	1,1
23	"81"	operatorzy maszyn i urządzeń wydobywczych i przetwórczych	1,1447
24	"93"	robotnicy pomocniczy w górnictwie, przemyśle, budownictwie i transporcie	1,6305
25	"82"	operatorzy i monterzy maszyn	1,9727
26	"41"	pracownicy obsługi biurowej	2,1083
27	"91"	pracownicy przy pracach prostych w handlu i usługach	2,698
28	"92"	robotnicy pomocniczy w rolnictwie, rybołówstwie i pokrewni	3,25

IV. WNIOSKI

Przeprowadzona analiza pozwala na sformułowanie następujących konkluzji:

1. Większość bezrobotnych to osoby o stosunkowo niskim poziomie wykształcenia. W większości dysponowali oni kwalifikacjami na poziomie zawodowym, bądź nie posiadali w ogóle ani kwalifikacji, ani doświadczenia zawodowego. Najliczniejszą kategorię stanowiły osoby posiadające zawody z grupy „**robotnicy przemysłowi i rzemieślnicy**” oraz **osoby bez zawodu**, które podzielić można na osoby z wykształceniem gimnazjalnym i poniżej oraz wykształceniem ogólnokształcącym. Założyć można jednak, iż osoby z drugiej grupy będą kontynuować naukę i w rezultacie nabędą uprawnienia i kwalifikacje do wykonywania określonego zawodu.
2. Spadek liczby osób bezrobotnych nie szedł w parze ze spadkiem liczby ofert pracy pozostających w dyspozycji urzędów pracy. **Liczba bezrobotnych spadła o 20% w odniesieniu do roku ubiegłego, natomiast liczba ofert pracy wzrosła o 18,6%**. Powodem zaś tego zjawiska jest między innymi : zwiększona współpraca zakładów pracy z prywatnym pośrednictwem pracy i przyznawanie dodatku aktywizacyjnego osobom pobierającym zasiłek za samodzielne znalezienie miejsca pracy.
3. Pracodawcy zgłaszali do urzędów pracy chęć zatrudnienia osób bezrobotnych przede wszystkim w zawodach takich jak: **robotnik gospodarczy, sprzedawca, robotnik pomocniczy w przemyśle przetwórczym, pracownik biurowy, szwaczka**.
4. Szacuje się, iż w 2007 roku szkoły policealne ukończy 395 absolwentów (21,3%), licea ogólnokształcące i profilowane - 679 (36,7%), technika - 469 (25,3%), zasadnicze szkoły zawodowe - 314 (17,0%).
5. Osoby najgorzej wykwalifikowane najpóźniej zdobywają pracę i najszybciej ją tracą – są najmocniej narażone na negatywne skutki zmian w gospodarce. Zauważalny jest wzrost wymagań pracodawców co do poziomu wykształcenia i zakresu umiejętności, co głównie wynika z wysokiej podaży pracy. Doprowadza to do sytuacji, w której nawet wysokie kwalifikacje nie zapewniają wszystkim pracy.
6. Brak wystarczającej liczby ofert pracy dla osób najlepiej wykształconych powoduje, że aby uzyskać zatrudnienie muszą one wykonywać prace na stanowiskach nie

satysfakcjonujących zarówno pod względem finansowym jak i prestiżowym. Osoby te mają jednakże większe szanse na zdobycie pracy i ponoszą mniejsze ryzyko jej utraty. Wysokie kwalifikacje zwiększają mobilność zawodową kandydatów.

7. Największe szanse na zatrudnienie mają osoby, które spełniają jednocześnie trzy warunki: dobrze znają język obcy, posiadają prawo jazdy, co zwiększa potencjalną mobilność kandydata do pracy – wpływa na jego elastyczność, większą dyspozycyjność i wszechstronność, sprawnie obsługują komputer.

Znaczenie wymienionych wyżej umiejętności jest istotne ze względu na ich uniwersalny charakter – są one przydatne w pracy na niemal każdym stanowisku.

8. Postępująca komputeryzacja wszystkich dziedzin życia społecznego w największym stopniu dotyczy życia zawodowego – osoby nie potrafiące posługiwać się komputerem jako narzędziem pracy będą miały coraz mniejsze szanse na zdobycie stałej i dochodowej pracy.

9. W oparciu o analizę danych statystycznych stwierdzić można też, iż niezbędne są zawody spełniające standardy unijne i związane z:

- pośrednictwem finansowym, ubezpieczeniami i finansami publicznymi,
- nową technologią w budownictwie – dekarz, posadzkarz, murarz, tynkarz,
- występowaniem państwa jako instytucji – bezpieczeństwo, administracja,
- przetwórstwem rolno-spożywczym, przedsiębiorczością, księgowością działalności rolniczej i pozarolniczej,
- rozwojem infrastruktury i drobnej przedsiębiorczości.

Dyrektor
Powiatowego Urzędu Pracy
w Czarnkowie
Krystyna Wawrzyniak

Spis tabel

1.	Struktura bezrobocia według grup wielkich zawodów	8
2.	Dynamika bezrobocia w układzie grup wielkich	9
3.	Wykaz grup elementarnych charakteryzujących się najwyższym poziomem bezrobocia i dynamika zmian	10
4.	Zestawienie zawodów, w których zanotowano największą liczbę długotrwale bezrobotnych, poprzednio pracujących	14
5.	Liczba bezrobotnych absolwentów w układzie grup wielkich	15
6.	Zestawienie zawodów, w których zanotowano największą liczbę bezrobotnych absolwentów	16
7.	Liczba bezrobotnych zarejestrowanych w II półroczu 2006 roku w układzie grup wielkich	17
8.	Liczba bezrobotnych zarejestrowanych w ciągu całego 2006 roku w układzie grup wielkich	19
9.	Struktura napływu w 2006 roku	20
10.	Dane dotyczące zmian zapotrzebowania na pracowników w układzie grup wielkich	22
11.	Zmiany w zakresie pozyskiwanych ofert w układzie grup elementarnych	24
12.	Oferty pracy według sekcji EKD w 2006 roku	26
13.	Ranking zawodów zgłoszonych w ofertach pracy w 2006 roku ze względu na wskaźnik szansy uzyskania oferty	28
14.	Zawody deficytowe	31
15.	Zawody zrównoważone	32
16.	Zawody nadwyżkowe	32
17.	Zestawienie osób długotrwale bezrobotnych	35
18.	Charakterystyka zakładów pracy objętych badaniem ankietowym stan w dniu 31.10.2006	37
19.	Przewidywane przyjęcia i zwolnienia pracowników według form własności oraz w podziale na poszczególne gminy w okresie od 01.01.2007 do 31.12.2007 roku	39
20.	Przewidywane przyjęcia i zwolnienia pracowników według rodzaju prowadzonej działalności w okresie od 01.01.2007 do 31.12.2007 roku	41
21.	Przewidywane przyjęcia i zwolnienia pracowników według grup zawodów w okresie od 01.01.2007 do 31.12.2007 roku	43
22.	Przewidywane przyjęcia i zwolnienia pracowników według zawodów w okresie od 01.01.2007 do 31.12.2007 roku	45
23.	Absolwenci w 2006 roku i przewidywani absolwenci w 2007 roku według szkół	48
24.	Absolwenci zarejestrowani w PUP w powiecie czarnkowsko-trzcianeckim według szkół i zawodów w roku 2006 oraz przewidywani absolwenci w roku 2007	50
25.	Ranking zawodów deficytowych i nadwyżkowych w powiecie czarnkowsko-trzcianeckim w 2007 roku	57

Spis wykresów

1.	Struktura bezrobotnych wg grup wielkich zawodów w powiecie czarnkowsko-trzcianeckim – stan na 31.12.2006r.	8
2.	Struktura pozyskanych ofert pracy wg grup wielkich zawodów w 2006 roku	21
3.	Dynamika ofert pracy i liczby zarejestrowanych bezrobotnych w 2005 i 2006 roku	25
4.	Charakterystyka zakładów pracy objętych badaniem ankietowym stan w dniu 31.10.2006r. według sekcji Polskiej Klasyfikacji Działalności	38
5.	Przewidywane przyjęcia pracowników w podziale na poszczególne gminy w 2007 roku	40
6.	Przewidywane zwolnienia pracowników w podziale na poszczególne gminy w 2007 roku	40
7.	Przewidywane przyjęcia pracowników według zawodów w okresie od 01.01.2007 do 31.12.2007 roku	47
8.	Przewidywane zwolnienia pracowników według zawodów w okresie od 01.01.2007 do 31.12.2007 roku	47