



POWIATOWY URZĄD PRACY W CZARNKOWIE
ul. Przemysłowa 2a, 64-700 Czarnków

**RANKING ZAWODÓW DEFICYTOWYCH I NADWYŻKOWYCH
W POWIECIE CZARNKOWSKO – TRZCIANECKIM
W I - PÓŁROCZU 2007 ROKU**

Czarnków, 31 sierpień 2007

Spis treści

| | |
|---|----|
| I. WSTĘP | 3 |
| II. ANALIZA BEZROBOCIA WEDŁUG ZAWODÓW (GRUP ZAWODÓW)..... | 6 |
| III. ANALIZA OFERT PRACY WEDŁUG ZAWODÓW (GRUP ZAWODÓW)..... | 17 |
| IV. ANALIZA ZAWODÓW DEFICYTOWYCH I NADWYŻKOWYCH | 22 |
| WNIOSKI | 31 |

WSTĘP

Zmiany popytu na pracę są obecnie znacznie szybsze niż zmiany podaży pracy. W konsekwencji tej różnej dynamiki zmian powstaje na rynku rozbieżność między strukturą zapotrzebowania na kwalifikacje, w której wyraźnie zwiększa się popyt na osoby wykształcone nowocześniej, a strukturą dostarczanych zasobów pracy o ciągle zbyt tradycyjnych kwalifikacjach.

Wraz z postępującym rozwojem gospodarki opartej na wiedzy i nowoczesnych technologiach – postępować będzie proces zmniejszania się roli tradycyjnych przemysłów uważanych za schyłkowe lub znikające, na rzecz wzrostu roli działów i branż innowacyjnych, stosujących nowoczesne technologie oraz usługi, co skutkuje zanikaniem zawodów rzemieślniczych (tj, krawiec, szewc). W związku z powyższym szczególną rolę do odegrania mają nie tylko szkolenia dostosowujące umiejętności i kwalifikacje osób bezrobotnych do potrzeb rynku pracy, ale także **monitoring zawodów deficytowych i nadwyżkowych**. Jest to bowiem proces systematycznego obserwowania zjawisk zachodzących na rynku pracy dotyczących kształtowania się popytu i podaży na siłę roboczą w przekroju terytorialno-zawodowym oraz formułowania na tej podstawie ocen, wniosków i krótkookresowych prognoz niezbędnych dla prawidłowego funkcjonowania systemu kształcenia zawodowego i szkolenia bezrobotnych.

1. Cel opracowania

Monitoring zawodów deficytowych i nadwyżkowych, stanowiąc kompleksową analizę podstawowych wielkości opisujących powiatowy rynek pracy w układzie według kwalifikacji zawodowych może posłużyć w szczególności do:

- ❖ kontroli nad pojawiającymi się tendencjami w zatrudnieniu,
- ❖ korelacji kierunków kształcenia i szkolenia bezrobotnych i osób poszukujących pracy z potrzebami rynku pracy w powiecie czarnkowsko-trzcianeckim,
- ❖ podnoszenia jakości poradnictwa zawodowego poprzez wskazywanie doradcom zawodowym zawodów poszukiwanych przez lokalnych pracodawców oraz takich, na które maleje zapotrzebowanie,
- ❖ planowania działań przez instytucje i organizacje współpracujące na lokalnym rynku pracy w zakresie przeciwdziałania bezrobociu,
- ❖ prowadzenia racjonalnej i zgodnej z realiami rynku pracy gospodarki środkami Funduszu Pracy, pozostającymi w dyspozycji urzędu pracy, w zakresie asygnowania środków na aktywne formy przeciwdziałania bezrobociu.

Zakłada się, iż głównymi użytkownikami informacji zawartych w opracowaniu będą organy i instytucje zainteresowane problematyką rynku pracy, w tym w szczególności:

- lokalne organy rządowe i samorządowe,
- Wojewódzki Urząd Pracy w Poznaniu,
- lokalne władze oświatowe i dyrekcje szkół ponadgimnazjalnych,
- wybrane instytucje szkoleniowe.

2. Podstawa opracowania

Podstawowym źródłem informacji wykorzystywanym w opracowaniu było: zestawienie danych statystycznych dotyczących osób bezrobotnych oraz ofert pracy będących w dyspozycji urzędu w układzie według zawodów i specjalności (załącznik nr 2 do sprawozdania MPiPS-01 *Bezrobotni według rodzaju działalności ostatniego miejsca pracy i oferty pracy* i załącznik nr 3 *Bezrobotni oraz oferty pracy według zawodów i specjalności* – stan na 30.06.2007r.).

3. Metodologia opracowania

Dane liczbowe o bezrobociu i ofertach pracy w I półroczu 2007 roku, opracowano posługując się nazwami grup zawodów, zawodów i specjalności zgodnymi z Klasyfikacją Zawodów i Specjalności, wprowadzoną do powszechnego stosowania Rozporządzeniem Ministra Pracy i Polityki Socjalnej z dnia 10 grudnia 2002 roku (Dz. U. Nr 222 poz. 1868).

Zawód jest w niej definiowany jako zbiór zadań (zespół czynności) wyodrębnionych w wyniku społecznego podziału pracy, wykonywanych stale lub z niewielkimi zmianami przez poszczególne osoby i wymagających odpowiednich kwalifikacji (wiedzy i umiejętności) zdobytych w wyniku kształcenia lub praktyki. Wykonywanie zawodu winno stanowić źródło dochodu. Zawód może dzielić się na specjalności, które są wynikiem podziału pracy w ramach zawodu i zawierają czynności o podobnym charakterze wymagające pogłębionej lub dodatkowej wiedzy i umiejętności zdobytych w wyniku dodatkowego szkolenia lub praktyki.

Struktura klasyfikacji łączyła 1636 zawodów i specjalności w 387 grup elementarnych, a te z kolei w bardziej zagregowane grupy średnie (116), 30 dużych i 10 wielkich. Podstawowym kryterium wyodrębniania grup wielkich był poziom kwalifikacji. Natomiast pozostałe poziomy agregacji powstały w wyniku zastosowania w różny sposób kryterium „specjalizacji umiejętności”, co polega na każdorazowym braniu pod uwagę różnych umiejętności, np. rodzaju koniecznej wiedzy, posługiwania się określonymi narzędziami i stosowania odpowiednich materiałów lub też rodzaju wykonywanego produktu i świadczonych usług.

Dla potrzeb opracowania wykorzystano także zalecenia metodyczne Ministerstwa Gospodarki, Pracy i Polityki Społecznej, które wykorzystują istniejące w tym zakresie dotychczasowe doświadczenia w kraju, w tym w szczególności:

- Wojewódzkiego Urzędu Pracy w Poznaniu,
- Międzygminnego Ośrodka Doradztwa i Orientacji Zawodowej Gliwic, Zabrze, Knuruwa i Pyskowic (eksperyment gliwicki),
- projekt prof. M. Kabaja opublikowany w książce pt. „Strategie i programy przeciwdziałania bezrobociu” (Wydawnictwo Naukowe SCHOLAR, Warszawa 1997),
- Krajowego Urzędu Pracy w zakresie pilotażowego wdrożenia monitoringu zawodów w wybranych województwach,
- Międzyresortowego Zespołu do Prognozowania Popytu na Pracę, działającego przy Rządowym Centrum Studiów Strategicznych, w zakresie analizy dorobku metodologicznego oraz efektywności praktycznej monitoringu rynku pracy według zawodów, stosowanego w różnych ośrodkach w kraju.

II. ANALIZA BEZROBOCIA WG ZAWODÓW (GRUP ZAWODÓW)

Liczba bezrobotnych zarejestrowanych w urzędzie pracy powiatu czarnkowsko-trzcianeckiego na koniec czerwca 2007r. wynosiła **4066** osób i była **niższa o 2054** osoby, tj. o **33,6%** w porównaniu do czerwca 2006r.

Stopa bezrobocia dla powiatu wynosiła na koniec czerwca 2007r. - **12,9%**. Dla kraju wskaźnik ten kształtował się na poziomie **12,4%** a dla województwa **9,3%**.

Obszar powiatu czarnkowsko-trzcianeckiego nie jest jednorodny pod względem poziomu bezrobocia. Największe natężenie bezrobociem w czerwcu 2007r. występowało w mg. Krzyż – 8,7%, najmniejsze w g. Drawsko – 5,3% (stosunek liczby bezrobotnych do ludności w wieku produkcyjnym). W pozostałych gminach wskaźnik bezrobocia rejestrowanego kształtował się na poziomie od 5,9% do 8,0%.

W celu zbadania sytuacji na rynku pracy poszczególnych grup zawodowych posłużono się informacjami dotyczącymi stanu i struktury bezrobocia na koniec I półrocza 2007 roku.

Struktura bezrobocia według kwalifikacji zawodowych w układzie grup wielkich wskazuje, że bezrobotni w powiecie mają w większości niskie kwalifikacje. Na koniec I półrocza 2007r. w czterech wielkich grupach zawodowych od 5 do 8, odpowiadających wykształceniu zasadniczemu zawodowemu zarejestrowanych było **49,1%** ogółu tj. **1997** osób, natomiast bezrobotni z wykształceniem elementarnym, klasyfikowani w grupie 9 stanowili **7,7%** - **312** osób. Z wykształceniem na poziomie średnim – grupa 3 i 4 – zarejestrowanych było **801** osób tj. **19,7%**. Najmniej było osób o wysokich kwalifikacjach – grupa 1 i 2 – **169** osób tj. **4,2%**.

Najliczniejszą kategorię stanowiły osoby posiadające zawody z grupy „**robotnicy przemysłowi i rzemieślnicy**”. Na koniec I półrocza 2007r. zaliczono do tej grupy **978** bezrobotnych - **24,1%** ogółu zarejestrowanych.

Grupa ta dzieli się na cztery grupy duże:

1. górnicy i robotnicy budowlani – bezrobotnych o tych zawodach było **194** (w tym 72 murarzy i 20 malarzy budowlanych),
2. robotnicy obróbki metali i mechanicy maszyn i urządzeń – grupa ta reprezentowana była przez **340 osób**,
3. robotnicy zawodów precyzyjnych, ceramicy, wytwórcy wyrobów galanteryjnych, robotnicy poligraficzni i pokrewni – do tej grupy zaliczono **25 osób**,
4. pozostali robotnicy przemysłowi i rzemieślnicy – grupa ta była najliczniejsza w grupie 7, liczyła **419 osób** (w tym 143 krawców, 45 stolarzy meblowych, 37 szwaczek).

Znaczną grupę tworzyły **osoby nie posiadające żadnych kwalifikacji zawodowych oraz udokumentowanego doświadczenia zawodowego – 787 osób -19,4% ogółu.**

Bezrobotni zaliczani do grupy 3 „**Technicy i inny średni personel**” z uwagi na liczebność zajmowali trzecie miejsce. Na koniec I półrocza br. zarejestrowano tutaj **693 osoby – 17,0% ogółu.**

W tej grupie zawodowej zostały wydzielone następujące grupy duże:

1. średni personel techniczny – na koniec czerwca br. grupa ta liczyła **168 osób** (w tym 59 osób w zawodzie technik mechanik),
2. średni personel w zakresie nauk biologicznych i ochrony zdrowia – w tej grupie zarejestrowano **213 osób** (w tym 80 osób w zawodzie technik rolnik i 88 osób w zawodzie technik żywienia i gospodarstwa domowego),
3. nauczyciele praktycznej nauki zawodu i instruktorzy – reprezentowani tylko przez **4 osoby**,
4. pracownicy pozostałych specjalności – zaliczono tutaj **308 osób** (w tym 192 osoby w zawodzie asystent ekonomiczny).

Czwarte miejsce pod względem liczebności grupy zajęli bezrobotni posiadający **zawody związane z usługami osobistymi i sprzedawcy**. Według stanu na koniec I półrocza 2007r. w skład tej grupy wchodziło **688 bezrobotnych – 16,9% ogółu.**

Grupa ta dzieli się na następujące grupy duże:

1. pracownicy usług osobistych i ochrony – zaliczono tutaj **284 osoby** (w tym 139 osób w zawodzie kucharz, 40 osób o zawodzie fryzjer i 28 kelnerów),
2. modelki, sprzedawcy i demonstratorzy – grupa ta na koniec półrocza br. liczyła **404 osoby** w zawodzie sprzedawca.

Bezrobotni o wysokich kwalifikacjach byli grupą nieliczną. Na koniec czerwca br. zarejestrowanych było **161 specjalistów – 4,0%**. W tej grupie z kolei najliczniejszą grupę stanowili pozostali specjaliści – 94 osoby, tj. ekonomiści i specjaliści do spraw marketingu i handlu (sprzedaży).

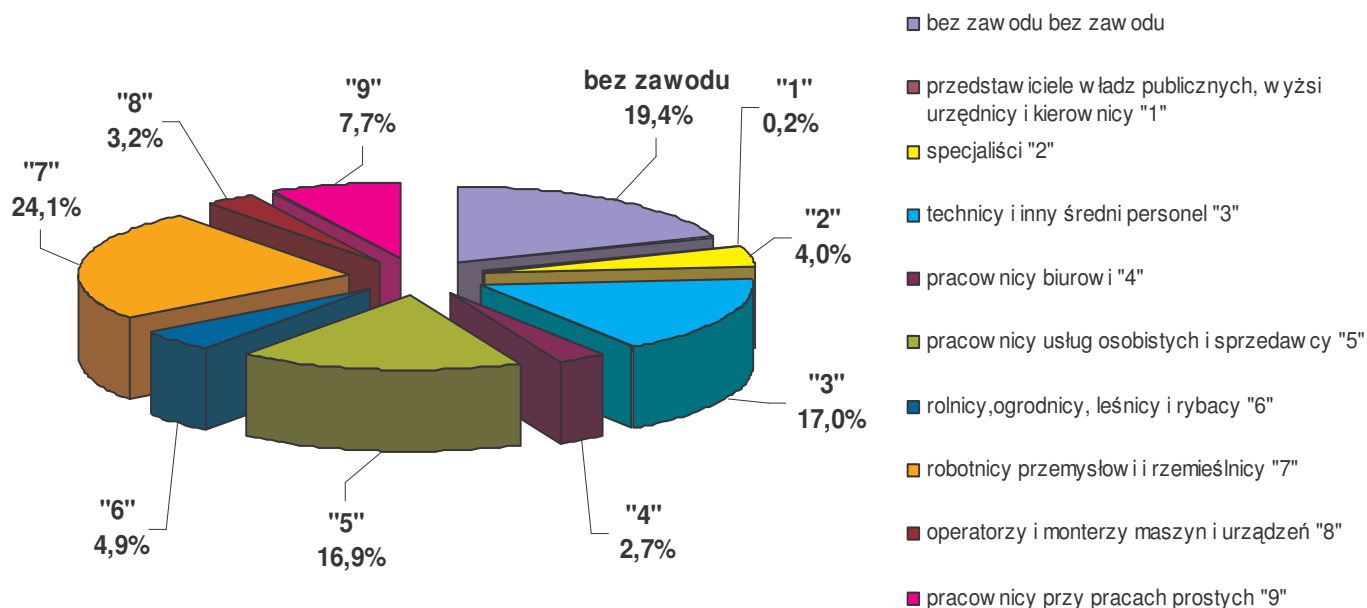
Poniższa tabela przedstawia przynależność bezrobotnych zarejestrowanych na koniec I półrocza 2007r. do grup wielkich.

Tabela 1 Struktura bezrobocia według grup wielkich zawodów

| Kod zawodu | Grupa zawodów | Liczba bezrobotnych na 30.06.2007 | % udział |
|------------|---|-----------------------------------|--------------|
| 0 | Bez zawodu | 787 | 19,4 |
| 1 | Przedstawiciele władz publicznych, wyżsi urzędnicy i kierownicy | 8 | 0,2 |
| 2 | Specjaliści | 161 | 4,0 |
| 3 | Technicy i inny średni personel | 693 | 17,0 |
| 4 | Pracownicy biurowi | 108 | 2,7 |
| 5 | Pracownicy usług osobistych i sprzedawcy | 688 | 16,9 |
| 6 | Rolnicy, ogrodnicy, leśnicy i rybacy | 199 | 4,9 |
| 7 | Robotnicy przemysłowi i rzemieślnicy | 978 | 24,1 |
| 8 | Operatorzy i monterzy maszyn i urządzeń | 132 | 3,2 |
| 9 | Pracownicy przy pracach prostych | 312 | 7,7 |
| | Ogółem | 4066 | 100,0 |

Źródło: opracowanie własne na podstawie danych tabelarycznych MPiPS

Wykres 1 Struktura bezrobotnych wg grup wielkich zawodów w powiecie czarnkowsko-trzcianeckim – stan na 30.06.2007r.



Porównanie struktury bezrobocia w końcu I półrocza 2006 i 2007 pozwoliło na zaobserwowanie tendencji spadkowych poszczególnych kategorii zawodowych na rynku pracy.

Najbardziej dynamiczny spadek liczby osób bezrobotnych odnotowano wśród osób posiadających zawody z grupy:

- „robotnicy przemysłowi i rzemieślnicy” – spadek o **39,4%**, tj. o **637** osób, zmniejszenie udziału tej kategorii w populacji bezrobotnych: w końcu czerwca 2007r. stanowili 24,1% wobec 26,4% w końcu czerwca 2006r.
- „operatorzy i monterzy maszyn i urządzeń” – spadek o **31,3%**, tj. o **60** osób, zwiększenie udziału tej kategorii w populacji bezrobotnych: w końcu czerwca 2007r. stanowili 3,2% wobec 3,1% w końcu czerwca 2006r.,
- „technicy i inny średni personel” – spadek o **31,0%**, tj. o **312** osób, zwiększenie udziału tej kategorii w populacji bezrobotnych: w końcu czerwca 2007r. stanowili 17,0% wobec 16,4% w końcu czerwca 2006r.

Szczegółowe dane dotyczące dynamiki bezrobocia w układzie grup wielkich prezentuje tabela 2.

Tabela 2 Dynamika bezrobocia w układzie grup wielkich

| Kod zawodu | Grupa zawodów | liczba zarejestrowanych bezrobotnych stan na 30.06.2006 r. | liczba zarejestrowanych bezrobotnych stan na 30.06.2007 r. | dynamika (%) 2006=100 |
|--------------|---|---|---|--------------------------|
| 1 | 2 | 3 | 4 | 5 |
| 0 | bez zawodu | 1388 | 787 | -43,3% |
| 1 | przedstawiciele władz publicznych, wyżsi urzędnicy i kierownicy | 4 | 8 | 100,0% |
| 2 | specjaliści | 212 | 161 | -24,1% |
| 3 | technicy i inny średni personel | 1005 | 693 | -31,0% |
| 4 | pracownicy biurowi | 140 | 108 | -22,9% |
| 5 | pracownicy usług osobistych i sprzedawcy | 902 | 688 | -23,7% |
| 6 | rolnicy, ogrodnicy, leśnicy i rybacy | 283 | 199 | -29,7% |
| 7 | robotnicy przemysłowi i rzemieślnicy | 1615 | 978 | -39,4% |
| 8 | operatorzy i monterzy maszyn i urządzeń | 192 | 132 | -31,3% |
| 9 | pracownicy przy pracach prostych | 379 | 312 | -17,7% |
| 10 | siły zbrojne | - | - | - |
| RAZEM | | 6120 | 4066 | -33,6% |

Źródło: opracowanie własne na podstawie danych tabelarycznych MPiPS

Przeprowadzona analiza dotyczyła również struktury bezrobocia według kwalifikacji zawodowych na poziomie grup elementarnych. Zestawienie sporządzone na koniec czerwca 2007 roku wyszczególnia **9 grup, w których zarejestrowanych było ponad 70 bezrobotnych.**

Tabela 3 Wykaz grup elementarnych charakteryzujących się najwyższym poziomem bezrobocia i dynamika zmian

| Kod zawodu | Grupa zawodów | % ogółu | Liczba zarejestrowanych bezrobotnych stan na 30.06.2006r. | % ogółu | Liczba zarejestrowanych bezrobotnych stan na 30.06.2007r. | Bezrobotni wzrost/spadek | |
|------------|--|---------|---|---------|---|--------------------------|--------|
| | | | | | | ogółem | w % |
| "000000" | Bez zawodu | 22,7 | 1388 | 19,4 | 787 | -601 | -43,3% |
| "522107" | Sprzedawca | 8,3 | 505 | 9,9 | 404 | -101 | -20,0% |
| "341902" | Asystent ekonomiczny [zawód szkolny: Technik ekonomista] | 4,6 | 283 | 4,7 | 192 | -91 | -32,2% |
| "743304" | Krawiec | 3,2 | 197 | 3,5 | 143 | -54 | -27,4% |
| "512201" | Kucharz | 3,6 | 220 | 3,4 | 139 | -81 | -36,8% |
| "722204" | Ślusarz | 2,5 | 155 | 2,4 | 97 | -58 | -37,4% |
| "321402" | Technik żywienia i gospodarstwa domowego | 1,7 | 105 | 2,2 | 88 | -17 | -16,2% |
| "321208" | Technik rolnik | 2,6 | 158 | 2,0 | 80 | -78 | -49,4% |
| "712102" | Murarz | 2,0 | 125 | 1,8 | 72 | -53 | -42,4% |
| "723105" | Mechanik samochodów osobowych | 2,6 | 161 | 1,7 | 70 | -91 | -56,5% |

Źródło: opracowanie własne na podstawie danych tabelarycznych MPiPS

Najliczniejszą grupę elementarną wśród zarejestrowanych bezrobotnych stanowiły osoby posiadające zawód **sprzedawcy**. Prawie co dziewiąty bezrobotny posiadał kwalifikacje tego rodzaju – **9,9%**. Na koniec czerwca 2007 roku w urzędach pracy zarejestrowano **404** osoby w tej grupie.

W porównaniu ze stanem z końca czerwca 2006 roku liczba zarejestrowanych osób w tej grupie zawodowej **spadła o 101 osób**, co jednak nie zmienia faktu dominującej pozycji tej kategorii zawodowej na liście zawodów generujących bezrobocie w powiecie czarnkowsko - trzcianeckim.

Kolejnymi najczęściej reprezentowanymi przez bezrobotnych zawodami były: **asystent ekonomiczny [zawód szkolny: technik ekonomista] – 192** osoby (4,7%), **krawiec – 143** osoby (3,5%), **kucharz – 139** osób (3,4%), **ślusarz – 97** osób (2,4%).

Bezrobotni z powyższymi kwalifikacjami od lat stanowią znaczące kategorie zawodowe.

Zestawienie danych z I półrocza lat 2006 i 2007 wykazało odczuwalny spadek liczby bezrobotnych w zawodach:

- sprzedawca – spadek o 101 osób, tj. o 20,0%
- mechanik samochodów osobowych – spadek o 91 osób, tj. o 56,5%
- asystent ekonomiczny – spadek o 91 osób, tj. o 32,2%
- kucharz – spadek o 81 osób, tj. o 36,8%
- technik rolnik – spadek o 78 osób, tj. o 49,4%.

Analiza bezrobocia pod kątem kwalifikacji zawodowych zarejestrowanych osób w układzie grup elementarnych potwierdza tendencje zaobserwowane w zmianach wielkości poszczególnych grup wielkich. Wysoki spadek liczebności w grupie „robotnicy przemysłowi i rzemieślnicy” wynika z pomniejszania się liczby zarejestrowanych osób w kilku grupach zawodowych. Grupy charakteryzujące się najwyższym spadkiem liczebności w zdecydowanej większości należą właśnie do tej grupy wielkiej – mechanicy pojazdów samochodowych, ślusarze, krawcy, murarze, stolarze.

Biorąc pod uwagę czas pozostawania w rejestrze osób bezrobotnych, najdłużej bez pracy, tj. powyżej 12 miesięcy pozostawali: **sprzedawcy, krawcy i kucharze**.

Tabela 4 Zestawienie zawodów, w których zanotowano największą liczbę poprzednio pracujących pozostających bez pracy dłużej niż 12 miesięcy

| Nazwa zawodu (specjalności) | Liczba osób ogółem | w tym | |
|---|--------------------|---------------|---|
| | | liczba kobiet | % ogółu poprzednio pracujących pozostających bez pracy pow. 12 m-cy |
| Sprzedawca | 160 | 153 | 11,3% |
| Krawiec | 70 | 70 | 4,9% |
| Kucharz | 64 | 64 | 4,5% |
| Asystent ekonomiczny [zawód szkolny: Technik ekonomista] | 49 | 47 | 3,5% |
| Technik rolnik | 40 | 37 | 2,8% |
| Sprzątaczką | 28 | 28 | 2,0% |
| Rolnik produkcji roślinnej i zwierzęcej [zawód szkolny: Rolnik] | 27 | 26 | 1,9% |
| Pracownik biurowy [Zawód szkolny: Technik prac biurowych] | 20 | 20 | 1,4% |
| Szwaczka | 20 | 20 | 1,4% |
| Fryzjer [zawody szkolne: Fryzjer, Technik usług fryzjerskich] | 19 | 19 | 1,3% |
| Robotnik placowy | 25 | 16 | 1,8% |
| Salowa | 16 | 15 | 1,1% |
| Robotnik gospodarczy | 22 | 15 | 1,6% |
| Technik żywienia i gospodarstwa domowego | 14 | 14 | 1,0% |
| Kelner | 14 | 14 | 1,0% |
| Rolnik łąkarz | 15 | 12 | 1,1% |
| Pomoc kuchenna | 12 | 12 | 0,8% |
| Robotnik pomocniczy w przemyśle przetwórczym | 18 | 12 | 1,3% |
| Rolnik pracujący na własne potrzeby | 10 | 10 | 0,7% |
| Ogółem | 1417 | 1061 | 100,0% |

Źródło: opracowanie własne na podstawie danych tabelarycznych MPiPS

Bezrobotni bez zawodu stanowili 11,9% ogółu poprzednio pracujących (169 osób, w tym 140 kobiet).

Na koniec czerwca 2007r. zarejestrowanych było **108 absolwentów** (w tym 84 kobiety) tj. 2,7% ogółu zarejestrowanych bezrobotnych.

Tabela 5 Liczba bezrobotnych absolwentów w układzie grup wielkich

| Grupa zawodów | Liczba bezrobotnych absolwentów na 30.06.2007 | % ogółu |
|--|---|--------------|
| 0. Bez zawodu | 50 | 46,3 |
| 1. Przedstawiciele władz publicznych, wyżsi urzędnicy i kierownicy | - | - |
| 2. Specjaliści | 15 | 13,9 |
| 3. Technicy i inny średni personel | 33 | 30,6 |
| 4. Pracownicy biurowi | - | - |
| 5. Pracownicy usług osobistych i sprzedawcy | 7 | 6,5 |
| 6. Rolnicy, ogrodnicy, leśnicy i rybacy | 1 | 0,9 |
| 7. Robotnicy przemysłowi i rzemieślnicy | 2 | 1,9 |
| 8. Operatorzy i monterzy maszyn i urządzeń | - | - |
| 9. Pracownicy przy pracach prostych | - | - |
| Ogółem | 108 | 100,0 |

Źródło: opracowanie własne na podstawie danych tabelarycznych MPiPS

Wśród bezrobotnych absolwentów dominowały osoby z wykształceniem średnim, czyli z grup zawodowych 3 i 4, bowiem zakwalifikowano tutaj **33** osoby tj. **30,6%** zarejestrowanych absolwentów. Absolwenci z wykształceniem zawodowym, tj. z grup od 5 do 8 stanowili grupę **10** osób tj. **9,3%** ogółu. Grupę **15** osób stanowili absolwenci posiadający wykształcenie wyższe – **13,9%** ogółu. Liczba bezrobotnych absolwentów nie posiadających zawodu wyniosła na koniec I półrocza br. **50** osób, tj. **46,3%** ogółu bezrobotnych absolwentów.

Tabela 6 Zestawienie zawodów, w których zanotowano największą liczbę absolwentów

| Nazwa zawodu | Liczba osób | w tym | % ogółu |
|--|-------------|---------------|---------|
| | | liczba kobiet | |
| Asystent ekonomiczny [zawód szkolny: Technik ekonomista] | 8 | 8 | 7,4% |
| Technik żywienia i gospodarstwa domowego | 6 | 6 | 5,6% |
| Handlowiec [zawód szkolny: Technik handlowiec] | 6 | 4 | 5,6% |
| Kucharz małej gastronomii | 5 | 2 | 4,6% |
| Technik mechanik | 4 | 0 | 3,7% |
| Specjalista administracji publicznej | 3 | 3 | 2,8% |
| Technik elektronik | 3 | 0 | 2,8% |
| Technik informatyk | 3 | 2 | 2,8% |
| Specjalista do spraw finansów [analityk finansowy] | 2 | 1 | 1,9% |
| Specjalista do spraw marketingu i handlu [sprzedaży] | 2 | 2 | 1,9% |

Źródło: opracowanie własne na podstawie danych tabelarycznych MPiPS

NAPŁYW I STRUKTURA NAPŁYWU

W ciągu I półrocza 2007r. zarejestrowało się **3024** bezrobotnych (w tym 1517 kobiet), z tego 615 osób bez zawodu, tj. 20,3% ogółu.

Największy procent stanowiły **osoby z wykształceniem zasadniczym zawodowym – 1399 osób (46,3% ogółu)** - cztery wielkie grupy zawodowe od 5 do 8 i **wykształceniem średnim - 686 osób (22,7% ogółu)** - grupa 3 i 4.

Najmniej było osób z grup 1 i 2, tj. osób o wysokich kwalifikacjach – **166 osób (5,5% ogółu)** i bezrobotnych z wykształceniem elementarnym z grupy 9 – **158 osób (5,2% ogółu)**.

Tabela 7 Liczba bezrobotnych zarejestrowanych w I półroczu 2007r. w układzie grup wielkich

| Grupa zawodów | Liczba bezrobotnych zarejestrowanych w I półroczu 2007 | % udział |
|---|--|--------------|
| 0. Bez zawodu | 615 | 20,3 |
| 1. Parlamentarzyści, wyżsi urzędnicy i kierownicy | 7 | 0,2 |
| 2. Specjaliści | 159 | 5,3 |
| 3. Technicy i inny średni personel | 626 | 20,7 |
| 4. Pracownicy biurowi | 60 | 2,0 |
| 5. Pracownicy usług osobistych i sprzedawcy | 366 | 12,1 |
| 6. Rolnicy, ogrodnicy, leśnicy i rybacy | 96 | 3,2 |
| 7. Robotnicy przemysłowi i rzemieślnicy | 820 | 27,1 |
| 8. Operatorzy i monterzy maszyn i urządzeń | 117 | 3,9 |
| 9. Pracownicy przy pracach prostych | 158 | 5,2 |
| Ogółem | 3024 | 100,0 |

Źródło: opracowanie własne na podstawie danych tabelarycznych MPiPS

Najliczniej rejestrowali się:

robotnicy przemysłowi i rzemieślnicy, w ciągu I półrocza 2007r. zaliczono do tej grupy **820** bezrobotnych - **27,1%**.

Grupa ta dzieli się na cztery grupy duże:

- górnicy i robotnicy budowlani (murarze) – 180 osób,
- robotnicy obróbki metali i mechanicy maszyn i urządzeń (ślusarze, mechanicy pojazdów samochodowych, elektromonterzy) – 350 osób,
- robotnicy zawodów precyzyjnych, ceramicy, wytwórcy wyrobów galanteryjnych, robotnicy poligraficzni i pokrewni – 15 osób,

- pozostali robotnicy przemysłowi i rzemieślnicy (stolarze, krawcy, kapelusznicy, piekarze, cukiernicy) – 275 osób.

technicy i inny średni personel, w ciągu I półrocza 2007r. zaliczono do tej grupy **626** bezrobotnych - **20,7%**.

W tej grupie zawodowej zostały wydzielone następujące grupy duże:

- średni personel techniczny (technicy mechanicy) –161 osób,
- średni personel w zakresie nauk biologicznych i ochrony zdrowia (technicy rolnicy, leśnicy, dietetycy, żywieniowcy) –177 osób,
- nauczyciele praktycznej nauki zawodu i instruktorzy – 4 osoby,
- pracownicy pozostałych specjalności (pracownicy do spraw finansowych i handlowych) - 284 osoby.

pracownicy usług osobistych i sprzedawcy, w ciągu I półrocza 2007r. zaliczono do tej grupy **366** bezrobotnych - **12,1%**.

Grupa ta dzieli się na następujące grupy duże:

- pracownicy usług osobistych i ochrony – 161 osób,
- modelki, sprzedawcy i demonstratorzy – 205 osób,

Bezrobotni o wysokich kwalifikacjach byli grupa nieliczną. W ciągu I półrocza 2007r. zarejestrowało się 159 specjalistów. W tej grupie z kolei najliczniejszą grupę stanowili pozostali specjaliści – 95 osób (ekonomisci, specjaliści administracji publicznej i specjaliści do spraw finansowych).

Biorąc pod uwagę ranking zawodów i specjalności stwierdzić można iż najwięcej w I półroczu 2007r. zarejestrowało się: **sprzedawców, asystentów ekonomicznych, ślusarzy, techników żywienia i gospodarstwa domowego, kucharzy, mechaników samochodów osobowych, czyli osób w zawodach technicznych.**

Tabela 8 Struktura napływu bezrobotnych najliczniej rejestrujących się w I półr. 2007r.

| Kod zawodu | Nazwa zawodu | Bezrobotni ogółem | % ogółu | w tym | absolwenci | |
|------------|---|-------------------|---------|---------|------------|---------|
| | | | | kobiety | razem | kobiety |
| "522107" | Sprzedawca | 205 | 6,8% | 182 | 16 | 13 |
| "341902" | Asystent ekonomiczny [zawód szkolny: Technik ekonomista] | 163 | 5,4% | 130 | 23 | 20 |
| "722204" | Ślusarz | 110 | 3,6% | 3 | 3 | 0 |
| "321402" | Technik żywienia i gospodarstwa domowego | 100 | 3,3% | 79 | 21 | 17 |
| "512201" | Kucharz | 86 | 2,8% | 67 | 3 | 2 |
| "723105" | Mechanik samochodów osobowych | 85 | 2,8% | 0 | 8 | 0 |
| "712102" | Murarz | 76 | 2,5% | 0 | 1 | 0 |
| "311502" | Technik mechanik | 71 | 2,3% | 3 | 17 | 1 |
| "341501" | Handlowiec [zawód szkolny: Technik handlowiec] | 65 | 2,1% | 40 | 24 | 15 |
| "743304" | Krawiec | 56 | 1,9% | 56 | 2 | 2 |
| "742207" | Stolarz meblowy | 41 | 1,4% | 2 | 0 | 0 |
| "321208" | Technik rolnik | 37 | 1,2% | 28 | 0 | 0 |
| "613101" | Rolnik produkcji roślinnej i zwierzęcej [zawód szkolny: Rolnik] | 32 | 1,1% | 15 | 0 | 0 |
| "742204" | Stolarz | 31 | 1,0% | 1 | 2 | 0 |

Źródło: opracowanie własne na podstawie danych tabelarycznych MPiPS

Biorąc pod uwagę rodzaj ostatniego miejsca pracy, najliczniej w I półroczu 2007r. rejestrowali się bezrobotni poprzednio pracujący w:

przetwórstwie przemysłowym – 757 osób (31,9% ogółu zarejestrowanych),

handlu hurtowym i detalicznym, w zakładach zajmujących się naprawą sprzętu mechanicznego, motocykli oraz artykułów przeznaczonych do użytku domowego – 416 osób (17,5% ogółu),

budownictwie – 194 osoby (8,2% ogółu),

administracji publicznej i obronie narodowej – 186 osób (7,8% ogółu).

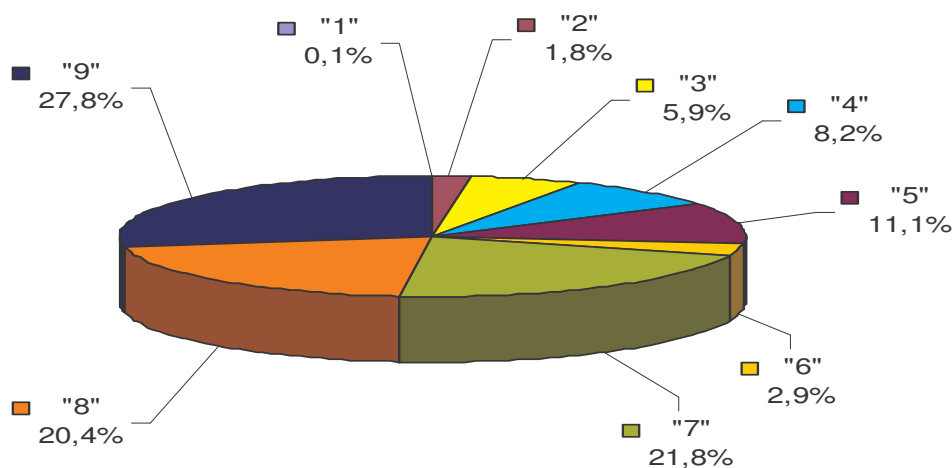
III. ANALIZA OFERT PRACY WG ZAWODÓW (GRUP ZAWODÓW)

W I półroczu 2007 roku urząd dysponował 1194 ofertami pracy, co stanowi spadek o 11,4% w porównaniu do I półrocza 2006r., kiedy ofert było 1347.

Struktura pozyskanych ofert pracy według poszukiwanych kwalifikacji zawodowych wskazuje, że zdecydowanie największe zapotrzebowanie pracodawców dotyczy pracowników posiadających kwalifikacje należące do grupy „**pracownicy przy pracach prostych**” – **332 oferty – 27,8%**. Stosunkowo często za pośrednictwem urzędów pracy pracodawcy poszukiwali „**robotników przemysłowych i rzemieślników**” – **260 ofert (21,8% ogółu ofert)**, „**operatorów i monterów maszyn i urządzeń**” – **244 oferty (20,4%)** oraz „**pracowników usług osobistych i sprzedawców**” – **132 oferty (11,1%)**.

Najmniejsza liczba propozycji zatrudnienia dotyczyła natomiast osób sklasyfikowanych w grupie „parlamentarzyści, wyżsi urzędnicy i kierownicy” – 1 oferta (0,1%) i „specjaliści” – 22 oferty (1,8%).

Wykres 2 Struktura ofert pracy wg grup wielkich zawodów w powiecie czarnkowsko-trzcianeckim w I półroczu 2007 r.



- 1 - parlamentarzyści, wyżsi urzędnicy i kierownicy
- 2 - specjaliści
- 3 - technicy i inny średni personel
- 4 - pracownicy biurowi
- 5 - pracownicy usług osobistych i sprzedawcy
- 6 - rolnicy, ogrodnicy, leśnicy i rybacy
- 7 - robotnicy przemysłowi i rzemieślnicy
- 8 - operatorzy i monterzy maszyn i urządzeń
- 9 - pracownicy przy pracach prostych

Porównanie liczby ofert pracy pozyskanych w I półroczu 2007 i 2006 wskazuje na tendencję malejącą.

Mniejszą niż w I półroczu 2006 roku liczbę ofert pracy odnotowano w następujących grupach wielkich:

- „pracownicy biurowi” – spadek liczby ofert pracy o **32,4%, tj. o 47 ofert,**
- „pracownicy usług osobistych i sprzedawcy” – spadek liczby ofert pracy o **27,9%, tj. o 51 ofert,**
- „rolnicy, ogrodnicy, leśnicy i rybacy” – spadek liczby ofert pracy o **22,2%, tj. o 10 ofert,**
- „technicy i inny średni personel” – spadek liczby ofert pracy o **20,5%, tj. o 18 ofert,**
- „robotnicy przemysłowi i rzemieślnicy” – spadek liczby ofert o **15,0%, tj. o 46 ofert.**

Zestawienie informacji wskazuje, że maleje liczba możliwości zatrudnienia na stanowiskach pracy wymagających wyższych kwalifikacji zawodowych, przynajmniej wykształcenia średniego.

Zwiększenie zapotrzebowania pracodawców o **29,4%, tj. o 5 ofert** dotyczyło kwalifikacji z grupy „specjaliści”.

Ze względu na małą liczebność ofert pracy tego rodzaju, zjawisko to nie zmieniło drastycznie ich udziału w ogólnej liczbie propozycji zatrudnienia – 1,8% w końcu czerwca 2007 roku wobec 1,3% w końcu czerwca 2006 roku.

Zgłoszono 1 ofertę pracy dla przedstawicieli władz publicznych, wyższych urzędników i kierowników.

Tabela 9 Dane dotyczące zmian zapotrzebowania na pracowników w układzie grup wielkich

| Grupa zawodów | oferty pracy na koniec I półrocza 2006r. | oferty pracy na koniec I półrocza 2007r. | dynamika (%) 2006=100 | wzrost/ spadek |
|---|--|--|-----------------------|----------------|
| 1. Parlamentarzyści, wyżsi urzędnicy i kierownicy | - | 1 | - | - |
| 2. Specjaliści | 17 | 22 | 5 | 29,4% |
| 3. Technicy i inny średni personel | 88 | 70 | -18 | -20,5% |
| 4. Pracownicy biurowi | 145 | 98 | -47 | -32,4% |
| 5. Pracownicy usług osobistych i sprzedawcy | 183 | 132 | -51 | -27,9% |
| 6. Rolnicy, ogrodnicy, leśnicy i rybacy | 45 | 35 | -10 | -22,2% |
| 7. Robotnicy przemysłowi i rzemieślnicy | 306 | 260 | -46 | -15,0% |
| 8. Operatorzy i monterzy maszyn i urządzeń | 236 | 244 | 8 | 3,4% |
| 9. Pracownicy przy pracach prostych | 327 | 332 | 5 | 1,5% |
| 10. Siły zbrojne | - | - | - | - |
| Ogółem | 1347 | 1194 | -153 | -11,4% |

Źródło: opracowanie własne na podstawie danych tabelarycznych MPiPS

Analiza zapotrzebowania pracodawców na kwalifikacje pracowników w układzie grup elementarnych wykazuje, że aż 39,6% ogólnego zainteresowania pracownikami dotyczy ofert pracy dla osób posiadających sześć rodzajów kwalifikacji.

Największa liczba ofert pracy pozyskanych przez urzędy pracy skierowana była do **robotników gospodarczych** – 162 oferty pracy, czyli 13,6% ogólnej ich liczby.

Kolejną grupą kwalifikacji stosunkowo często poszukiwaną przez pracodawców był zawód „**sprzedawcy**” – 80 ofert, tj. 6,7% ogółu.

Stosunkowo często za pośrednictwem urzędów pracy zatrudniano ponadto osoby na stanowiska „**pozostali operatorzy urządzeń do obróbki drewna**” – 67 ofert (5,6%) oraz „**monter pojazdów i urządzeń transportowych**” – 63 oferty (5,3%).

Dużą kategorię ofert stanowią również propozycje pracy dla „**pracowników biurowych**” – 54 oferty pracy, co stanowi 4,5% ogólnego zapotrzebowania na pracowników.

Zestawienie informacji o ofertach pracy w ww. grupach zawodów pozyskanych przez urząd pracy w I półroczu 2007 i 2006 wykazało zwiększenie liczby ofert pracy dla osób z kwalifikacjami:

- „robotnik pomocniczy w przemyśle przetwórczym” – o 46 ofert,
- „pozostali operatorzy urządzeń do obróbki drewna” – o 35 ofert,
- „spawacz ręczny łukiem elektrycznym” – o 21 ofert,
- „pozostali monterzy wyrobów złożonych” – o 18 ofert.

Duży spadek odnotowano w zawodzie „robotnik gospodarczy” – o 81 ofert i „sprzedawca” – o 45 ofert.

Tabela 10 Zmiany w zakresie pozyskiwanych ofert pracy

| Kod zawodu | Grupa zawodów | Liczba ofert pracy w I półroczu 2006 roku | Liczba ofert pracy w I półroczu 2007 roku | oferty pracy wzrost/spadek |
|------------|--|---|---|----------------------------|
| "914103" | Robotnik gospodarczy | 243 | 162 | -81 |
| "522107" | Sprzedawca | 125 | 80 | -45 |
| "814190" | Pozostali operatorzy urządzeń do obróbki drewna | 32 | 67 | 35 |
| "828109" | Monter pojazdów i urządzeń transportowych | 84 | 63 | -21 |
| "419101" | Pracownik biurowy [Zawód szkolny: Technik prac biurowych] | 80 | 54 | -26 |
| "932104" | Robotnik pomocniczy w przemyśle przetwórczym | 1 | 47 | 46 |
| "343101" | Pracownik administracyjny [zawód szkolny: Technik administracji] | 30 | 37 | 7 |
| "722204" | Ślusarz | 57 | 32 | -25 |
| "631102" | Robotnik leśny | 30 | 26 | -4 |
| "828790" | Pozostali monterzy wyrobów złożonych | 7 | 25 | 18 |
| "721203" | Spawacz ręczny łukiem elektrycznym | 2 | 23 | 21 |
| "413103" | Magazynier | 31 | 22 | -9 |
| "743604" | Szwaczka | 23 | 21 | -2 |
| "932190" | Pozostali robotnicy przy pracach prostych w przemyśle | 1 | 21 | 20 |
| "722303" | Szlifierz metali | 4 | 20 | 16 |

Źródło: opracowanie własne na podstawie danych tabelarycznych MPiPS

Zauważyć można, iż większość ofert zgłaszanych w pierwszym półroczu dotyczy sektora przetwórstwa przemysłowego, handlu i usług. Silnie zaznaczył się udział ofert w zawodach, które wymagały specjalistycznego wykształcenia zawodowego tj. monter pojazdów i urządzeń transportowych, ślusarz, operator urządzeń do obróbki drewna, itd.

W większości zgłaszanych ofert pracodawcy poszukują wykwalifikowanych pracowników ze stosownymi licencjami lub uprawnieniami niezbędnymi do wykonywania określonych zawodów (np. operator urządzeń do formowania wyrobów z tworzyw sztucznych).

W I półroczu 2007 r. najwięcej ofert pochodziło z następujących sekcji EKD:

- przetwórstwo przemysłowe - **30,8%**,
- administracja publiczna i obrona narodowa – **19,9%**,
- obsługa nieruchomości, wynajem i usługi związane z prowadzeniem działalności gospodarczej – **17,7%**
- handel hurtowy i detaliczny naprawa pojazdów samochodowych motocykli oraz art. użytku osobistego i domowego -**12,2%**,
- budownictwo – **4,1%**,
- rolnictwo, łowiectwo i leśnictwo - **3,1%**.

Tabela 11 Oferty pracy według sekcji EKD w I półroczu 2007 r.

| Sekcja EKD | Liczba ofert | % ogółu |
|--|--------------|--------------|
| Przetwórstwo przemysłowe | 368 | 30,8 |
| Administracja publiczna i obrona narodowa | 237 | 19,9 |
| Obsługa nieruchomości, wynajem i usługi związane z prowadzeniem działalności gospodarczej | 211 | 17,7 |
| Handel hurtowy i detaliczny, naprawa pojazdów samochodowych, motocykli oraz artykułów użytku osobistego i domowego | 146 | 12,2 |
| Budownictwo | 49 | 4,1 |
| Rolnictwo, łowiectwo i leśnictwo | 37 | 3,1 |
| Edukacja | 36 | 3,0 |
| Działalność usługowa komunalna, społeczna i indywidualna, pozostała | 29 | 2,4 |
| Hotele i restauracje | 25 | 2,1 |
| Ochrona zdrowia i pomoc społeczna | 22 | 1,8 |
| Transport, gospodarka magazynowa i łączność | 15 | 1,3 |
| Pośrednictwo finansowe | 10 | 0,8 |
| Rybacktwo | 5 | 0,4 |
| Wytwarzanie i zaopatrywanie w energię elektryczną, gaz i wodę | 4 | 0,3 |
| Działalność niezidentyfikowana | - | - |
| Gospodarstwa domowe | - | - |
| Górnictwo | - | - |
| Organizacje i zespoły eksterytorialne | - | - |
| Ogółem | 1194 | 100,0 |

Źródło: opracowanie własne na podstawie danych tabelarycznych MPiPS

IV. ANALIZA ZAWODÓW DEFICYTOWYCH I NADWYŻKOWYCH

Oceny szans uzyskania zatrudnienia w danym zawodzie dokonano w oparciu o następujące mierniki:

- a. wskaźnik szansy uzyskania oferty pracy w danym zawodzie w analizowanym półroczu,
 - b. wskaźnik intensywności nadwyżki (deficytu) zawodów,
 - c. wskaźnik długotrwałego bezrobocia w danym zawodzie.
- a. Największy **wskaźnik szansy uzyskania oferty pracy** przypadają na następujące grupy zawodów:
- operatorzy i monterzy maszyn,
 - operatorzy maszyn i urządzeń wydobywczych i przetwórczych,
 - robotnicy pomocniczy w górnictwie, przemyśle, budownictwie i transporcie,
 - pracownicy obsługi biurowej.

Tabela 12 Ranking zawodów zgłoszonych w ofertach pracy w I półroczu 2007r. ze względu na wskaźnik szansy uzyskania oferty

| Kod | Nazwa grupy zawodów | Wskaźnik szansy uzyskania oferty |
|------|---|----------------------------------|
| "33" | nauczyciele praktycznej nauki zawodu i instruktorzy | 0 |
| "13" | kierownicy małych przedsiębiorstw | 0 |
| "61" | rolnicy | 0 |
| "64" | rolnicy i rybacy pracujący na własne potrzeby | 0 |
| "32" | średni personel w zakresie nauk biologicznych i ochrony zdrowia | 0,0006 |
| "31" | średni personel techniczny | 0,0027 |
| "42" | pracownicy obrotu pieniężnego i obsługi klientów | 0,0131 |
| "24" | pozostali specjaliści | 0,0156 |
| "22" | specjaliści nauk przyrodniczych i ochrony zdrowia | 0,0212 |
| "51" | pracownicy usług osobistych i ochrony | 0,0255 |
| "73" | robotnicy zawodów precyzyjnych, ceramicy, wytwórcy wyrobów galanterijnych, robotnicy poligraficzni i pokrewni | 0,0269 |
| "21" | specjaliści nauk fizycznych, matematycznych i technicznych | 0,027 |
| "23" | specjaliści szkolnictwa | 0,0273 |
| "52" | modelki, sprzedawcy i demonstratorzy | 0,0291 |
| "34" | pracownicy pozostałych specjalności | 0,0308 |
| "74" | pozostali robotnicy przemysłowi i rzemieślnicy | 0,0319 |
| "71" | górnicy i robotnicy budowlani | 0,0331 |
| "72" | robotnicy obróbki metali i mechanicy maszyn i urządzeń | 0,0407 |
| "62" | ogrodnicy | 0,058 |
| "83" | kierowcy i operatorzy pojazdów | 0,0636 |
| "12" | kierownicy dużych i średnich organizacji | 0,0666 |
| "63" | leśnicy i rybacy | 0,0698 |
| "91" | pracownicy przy pracach prostych w handlu i usługach | 0,1427 |
| "92" | robotnicy pomocniczy w rolnictwie, rybołówstwie i pokrewni | 0,1667 |
| "41" | pracownicy obsługi biurowej | 0,1739 |
| "93" | robotnicy pomocniczy w górnictwie, przemyśle, budownictwie i transporcie | 0,1825 |
| "81" | operatorzy maszyn i urządzeń wydobywczych i przetwórczych | 0,3529 |
| "82" | operatorzy i monterzy maszyn | 0,4231 |

Grupy zawodów wg kodu dwucyfrowego uszeregowane od najniższego do najwyższego wskaźnika

Najmniejsze szanse uzyskania oferty pracy mieli tymczasem:

- nauczyciele praktycznej nauki zawodu i instruktorzy,
- kierownicy małych, średnich i dużych organizacji m.in. kierownicy działów marketingu i sprzedaży, kierownicy działów finansowych i administracyjnych, kierownicy wewnętrznych jednostek organizacyjnych działalności podstawowej w przemyśle przetwórczym, kierownicy wewnętrznych jednostek organizacyjnych działalności podstawowej w handlu hurtowym i detalicznym,
- rolnicy* (zawód szkolny: rolnik),
- rolnicy i rybacy pracujący na własne potrzeby (rolnicy produkcji roślinnej i zwierzęcej).

b. Za pomocą **wskaźnika intensywności nadwyżki (deficytu) zawodów** wyodrębniono zawody deficytowe, zrównoważone oraz nadwyżkowe.

Tabela 13 Zawody deficytowe – wskaźnik MAX

| Kod zawodu | Nazwa zawodu | Średnia miesięczna liczba ofert pracy | Średnia miesięczna liczba zarejestrowanych bezrobotnych | wartość wskaźnika |
|------------|--|---------------------------------------|---|-------------------|
| "828790" | Pozostali monterzy wyrobów złożonych | 4,1667 | 0 | MAX |
| "419104" | Pracownik kancelaryjny | 1,8333 | 0 | MAX |
| "742102" | Manipulant drewna okrągłego | 1,6667 | 0 | MAX |
| "513102" | Opiekunka dziecięca | 1 | 0 | MAX |
| "515990" | Pozostali pracownicy usług ochrony gdzie indziej niesklasyfikowani | 0,8333 | 0 | MAX |
| "621104" | Ogrodnik – uprawa roślin ozdobnych | 0,8333 | 0 | MAX |
| "347101" | Florysta | 0,6667 | 0 | MAX |
| "825190" | Pozostali maszyniści maszyn drukujących | 0,6667 | 0 | MAX |
| "343102" | Sekretarka medyczna | 0,5 | 0 | MAX |
| "713302" | Tynkarz | 0,5 | 0 | MAX |
| "741103" | Rozbieracz - wykrawacz | 0,5 | 0 | MAX |
| "823201" | Formierz wyrobów z kompozytów polimerowych | 0,5 | 0 | MAX |
| "827804" | Operator urządzeń do produkcji piwa | 0,5 | 0 | MAX |

Źródło: opracowanie własne na podstawie danych tabelarycznych MPiPS

Powyższa tabela przedstawia obraz zawodów deficytowych odnotowanych w pierwszym półroczu 2007 roku. Wszystkie zawody zobrazowane tabelą przyjęły wartość MAX, co oznacza, że w ewidencji osób bezrobotnych nie widniała żadna osoba reprezentująca powyższe zawody. Problem w realizacji tych ofert wynikał z braku kandydatów do pracy reprezentujących dane zawody przy jednoczesnym zgłaszaniu przez pracodawców chęci zatrudnienia w/w osób. Zaistniała sytuacja wynika z faktu, iż przy wykonywaniu w/w zawodów wymagane są wysokie lub specyficzne kwalifikacje zawodowe oraz specjalistyczna wiedza zdobyta w trakcie pracy na w/w stanowiskach.

Należy też wspomnieć o fakcie, iż osoby rejestrujące się, wykonując rzadkie zawody, często przedstawiają dokumenty zawierające określenie stanowiska pracy nieadekwatne do wykonywanych czynności. Sytuacja taka może częściowo zmieniać obraz rynku pracy.

Spośród zawodów deficytowych wykazujących wartość wskaźnika MAX najczęściej występowały oferty pracy dla **pozostałych monterów wyrobów złożonych** (średnia miesięczna liczba ofert pracy zgłaszanych tutaj tym urzędzie wyniosła 4) i **pracowników kancelaryjnych** (średnia miesięczna liczba ofert pracy zgłaszanych tutaj tym urzędzie wyniosła 1,8). Pozostałe oferty przyjmujące wartość wskaźnika MAX utrzymywały się na poziomie 1,6667; 1; 0,8333; 0,5.

Tabela 14 Zawody deficytowe

| Kod zawodu | Nazwa zawodu | Średnia miesięczna liczba ofert pracy | Średnia miesięczna liczba zarejestrowanych bezrobotnych | wartość wskaźnika |
|------------|--|---------------------------------------|---|-------------------|
| "721203" | Spawacz ręczny łukiem elektrycznym | 3,8333 | 0,1667 | 23 |
| "814190" | Pozostali operatorzy urządzeń do obróbki drewna | 11,1667 | 0,5 | 22,3333 |
| "932190" | Pozostali robotnicy przy pracach prostych w przemyśle | 3,5 | 0,1667 | 21 |
| "828109" | Monter pojazdów i urządzeń transportowych | 10,5 | 0,8333 | 12,6 |
| "914103" | Robotnik gospodarczy | 27 | 3,6667 | 7,3636 |
| "722303" | Szlifierz metali | 3,3333 | 0,5 | 6,6667 |
| "413103" | Magazynier | 3,6667 | 0,6667 | 5,5 |
| "512301" | Bufetowy [barman] | 1,8333 | 0,3333 | 5,5 |
| "235908" | Wychowawca w placówkach oświatowych, wychowawczych i opiekuńczych | 0,8333 | 0,1667 | 5 |
| "823205" | Operator urządzeń do formowania wyrobów z tworzyw sztucznych | 3,1667 | 0,6667 | 4,75 |
| "814101" | Operator maszyn do produkcji płyt i sklejek | 2,8333 | 0,6667 | 4,25 |
| "823104" | Wulkanizator | 0,6667 | 0,1667 | 4 |
| "833101" | Operator maszyn leśnych | 0,5 | 0,1667 | 3 |
| "915206" | Woźny | 0,5 | 0,1667 | 3 |
| "931203" | Robotnik drogowy | 2,8333 | 1 | 2,8333 |
| "932103" | Pakowacz | 2,5 | 1 | 2,5 |
| "419101" | Pracownik biurowy [Zawód szkolny: Technik prac biurowych] | 9 | 3,6667 | 2,4545 |
| "343101" | Pracownik administracyjny [zawód szkolny: Technik administracji] | 6,1667 | 2,6667 | 2,3125 |
| "932104" | Robotnik pomocniczy w przemyśle przetwórczym | 7,8333 | 3,6667 | 2,1364 |
| "348202" | Bibliotekarz | 0,3333 | 0,1667 | 2 |
| "411101" | Sekretarka | 0,6667 | 0,3333 | 2 |
| "821103" | Operator maszyn do obróbki skrawaniem | 0,3333 | 0,1667 | 2 |
| "833390" | Pozostali maszyniści i operatorzy maszyn i urządzeń dźwigowo-transportowych i pokrewni | 0,3333 | 0,1667 | 2 |
| "743604" | Szwaczka | 3,5 | 1,8333 | 1,9091 |
| "832101" | Kierowca samochodu osobowego | 0,8333 | 0,5 | 1,6667 |
| "742402" | Łubiankarz | 1,3333 | 0,8333 | 1,6 |
| "341601" | Zaopatrzeniowiec | 0,5 | 0,3333 | 1,5 |
| "712201" | Betoniarz | 1,3333 | 1 | 1,3333 |
| "933104" | Robotnik magazynowy | 0,6667 | 0,5 | 1,3333 |
| "721403" | Monter konstrukcji stalowych | 0,8333 | 0,6667 | 1,25 |
| "913204" | Pomoc kuchenna | 1,3333 | 1,1667 | 1,1429 |
| "721202" | Spawacz ręczny gazowy | 1,5 | 1,3333 | 1,125 |
| "832302" | Kierowca samochodu ciężarowego | 2,1667 | 2 | 1,0833 |

Źródło: opracowanie własne na podstawie danych tabelarycznych MPIPS

Powyższa tabela obrazuje zawody deficytowe, gdzie liczba zgłaszanych ofert pracy przewyższa liczbę osób bezrobotnych w danym zawodzie. Pomimo faktu, iż dość duża grupa osób bezrobotnych reprezentuje dane zawody, popyt na osoby reprezentujące w/w zawody na rynku pracy znacznie przewyższa podaż.

Zdecydowanie najwyższą wartość wskaźnika zawodów deficytowych osiągnął zawód **spawacza ręcznego łukiem elektrycznym**.

Wśród zawodów deficytowych zobrazowanych powyższą tabelą zauważyć można, że najwyższa średnia miesięczna ofert pracy zgłaszanych w tutejszym urzędzie dotyczy **robotnika gospodarczego** (średnia miesięczna 27).

Tabela 15 Zawody zrównoważone

| Kod zawodu | Nazwa zawodu | Średnia miesięczna liczba ofert pracy | Średnia miesięczna liczba zarejestrowanych bezrobotnych | wartość wskaźnika |
|------------|--|---------------------------------------|---|-------------------|
| "214590" | Pozostali inżynierowie mechanicy | 0,1667 | 0,1667 | 1 |
| "223903" | Fizjoterapeuta | 0,3333 | 0,3333 | 1 |
| "241290" | Pozostali specjaliści do spraw finansowych | 0,3333 | 0,3333 | 1 |
| "321101" | Technik analityki medycznej | 0,1667 | 0,1667 | 1 |
| "413390" | Pozostali pracownicy do spraw transportu | 0,1667 | 0,1667 | 1 |
| "712202" | Betoniarz zbrojarz | 0,3333 | 0,3333 | 1 |
| "721290" | Pozostali spawacze i pokrewni | 0,1667 | 0,1667 | 1 |
| "724301" | Elektromonter instalacji elektrycznych | 0,3333 | 0,3333 | 1 |
| "742205" | Stolarz galanterii drzewnej | 0,1667 | 0,1667 | 1 |
| "743702" | Tapicer | 2,6667 | 2,6667 | 1 |
| "833401" | Kierowca operator wózków jezdniowych | 0,1667 | 0,1667 | 1 |
| "931201" | Kopacz | 0,8333 | 0,8333 | 1 |
| "933102" | Ładowacz | 0,1667 | 0,1667 | 1 |

Źródło: opracowanie własne na podstawie danych tabelarycznych MPiPS

Powyższa tabela przedstawia obraz zawodów zrównoważonych, zarejestrowanych w pierwszym półroczu 2007 roku. W porównaniu z liczbą wpływających do tutejszego Urzędu ofert pracy odnotowano taką samą ilość zarejestrowanych osób w ewidencji w pożądanym grupach zawodowych. Wynika to przede wszystkim z wysokich wymagań stawianych przez pracodawców bądź specyficznych cech danego zawodu. Z uwagi na fakt, iż są to stanowiska wysoko wyspecjalizowane należy podkreślić incydentalność omawianych ofert pracy oraz stopień trudności uzyskania wymaganych kwalifikacji, potrzebnych do wykonywania danego zawodu.

Z analizy powyższej tabeli wynika, że **wśród zawodów zrównoważonych dominują zawody z grupy 2 (specjaliści), takimi zawodami są: pozostali inżynierowie mechanicy, fizjoterapeuta, pozostali specjaliści do spraw finansowych, 3 (technicy i inny średni personel), takimi zawodami są: technik analityki medycznej oraz z grupy 7 (robotnicy przemysłowi rzemieślnicy), takimi zawodami są: betoniarz zbrojarz, pozostali spawacze i pokrewni, elektromonter instalacji elektrycznych, stolarz galanterii drzewnej, tapicer.**

Tabela 16 Zawody nadwyżkowe – wskaźnik 0

| Kod zawodu | Nazwa zawodu | Średnia miesięczna liczba ofert pracy | Średnia miesięczna liczba zarejestrowanych bezrobotnych | wartość wskaźnika |
|------------|--|---------------------------------------|---|-------------------|
| "000000" | Bez zawodu | 0 | 102,5 | 0 |
| "341902" | Asystent ekonomiczny [zawód szkolny: Technik ekonomista] | 0 | 27,1667 | 0 |
| "321402" | Technik żywienia i gospodarstwa domowego | 0 | 16,6667 | 0 |
| "321208" | Technik rolnik | 0 | 6,1667 | 0 |
| "613101" | Rolnik produkcji roślinnej i zwierzęcej [zawód szkolny: Rolnik] | 0 | 5,3333 | 0 |
| "713604" | Monter instalacji wodociągowych i kanalizacyjnych | 0 | 3 | 0 |
| "247901" | Specjalista administracji publicznej | 0 | 2,6667 | 0 |
| "312102" | Technik informatyk | 0 | 2,5 | 0 |
| "311302" | Technik elektryk | 0 | 2,3333 | 0 |
| "321205" | Technik leśnik | 0 | 2,3333 | 0 |
| "723304" | Mechanik maszyn i urządzeń przemysłowych | 0 | 2,1667 | 0 |
| "512302" | Kelner | 0 | 2 | 0 |
| "741102" | Przetwórcza ryb | 0 | 1,8333 | 0 |
| "321390" | Pozostali technicy technologii żywności | 0 | 1,6667 | 0 |
| "724102" | Elektromechanik pojazdów samochodowych | 0 | 1,6667 | 0 |
| "224101" | Pielęgniarka | 0 | 1,3333 | 0 |
| "244204" | Politolog | 0 | 1,3333 | 0 |
| "315202" | Inspektor bezpieczeństwa i higieny pracy [zawód szkolny: Technik bezpieczeństwa i higieny pracy] | 0 | 1,3333 | 0 |
| "421301" | Asystent usług pocztowych | 0 | 1,3333 | 0 |
| "641101" | Rolnik pracujący na własne potrzeby | 0 | 1,3333 | 0 |
| "713690" | Pozostali monterzy instalacji i urządzeń sanitarnych | 0 | 1,3333 | 0 |
| "232110" | Nauczyciel matematyki | 0 | 1,1667 | 0 |
| "311204" | Technik budownictwa | 0 | 1,1667 | 0 |
| "723306" | Mechanik – operator pojazdów i maszyn rolniczych | 0 | 1,1667 | 0 |
| "833104" | Kierowca ciągnika rolniczego | 0 | 1,1667 | 0 |

Źródło: opracowanie własne na podstawie danych tabelarycznych MPiPS

Wśród zawodów zdefiniowanych jako **nadwyżkowe, które przyjęły wskaźnik 0**, wyłoniono 24 zawody najliczniej reprezentowane w PUP Czarnków. Dominują wśród nich zawody wymagające wykształcenia średniego. Reprezentują je osoby o wykształceniu średnim zawodowym. **Najczęściej pracę na w/w stanowiskach (rolnik, monter instalacji wodociągowych i kanalizacyjnych, informatyk, elektryk, leśnik, mechanik maszyn i urządzeń przemysłowych) podejmują mężczyźni.**

Zawody najliczniej reprezentowane przez panie to: **ekonomista, technik żywienia i gospodarstwa domowego i specjalista administracji publicznej.**

Ponadto w zawodach reprezentowanych w rankingu zawodów nadwyżkowych, które przyjęły wskaźnik 0, znajdują się popularne zawody, w których kształci się duża liczba młodzieży na poziomie szkoły średniej. Powoduje to nadwyżkę absolwentów danych kierunków w stosunku do potrzeb rynku pracy.

Tabela 17 Zawody nadwyżkowe

| Kod zawodu | Nazwa zawodu | Średnia miesięczna liczba ofert pracy | Średnia miesięczna liczba zarejestrowanych bezrobotnych | wartość wskaźnika |
|------------|--|---------------------------------------|---|-------------------|
| "742207" | Stolarz meblowy | 0,1667 | 6,8333 | 0,0244 |
| "311502" | Technik mechanik | 0,3333 | 11,8333 | 0,0282 |
| "723105" | Mechanik samochodów osobowych | 0,5 | 14,1667 | 0,0353 |
| "724201" | Elektromonter [elektryk] zakładowy | 0,1667 | 3,6667 | 0,0455 |
| "741201" | Cukiernik | 0,1667 | 3,3333 | 0,05 |
| "743304" | Krawiec | 0,5 | 9,3333 | 0,0536 |
| "241102" | Ekonomista | 0,1667 | 3 | 0,0556 |
| "341501" | Handlowiec [zawód szkolny: Technik handlowiec] | 0,8333 | 10,8333 | 0,0769 |
| "311401" | Technik elektronik | 0,1667 | 1,8333 | 0,0909 |
| "631101" | Drwal | 0,1667 | 1,8333 | 0,0909 |
| "741190" | Pozostali masarze, robotnicy w przetwórstwie ryb i pokrewni | 0,1667 | 1,3333 | 0,125 |
| "412102" | Asystent rachunkowości [zawód szkolny: Technik rachunkowości] | 0,1667 | 1,1667 | 0,1429 |
| "712302" | Stolarz budowlany | 0,1667 | 1,1667 | 0,1429 |
| "512202" | Kucharz małej gastronomii | 0,5 | 3,3333 | 0,15 |
| "722304" | Tokarz | 0,5 | 3,3333 | 0,15 |
| "712102" | Murarz | 2 | 12,6667 | 0,1579 |
| "514102" | Fryzjer [zawody szkolne: Fryzjer, Technik usług fryzjerskich] | 0,5 | 3 | 0,1667 |
| "512201" | Kucharz | 2,5 | 14,3333 | 0,1744 |
| "241912" | Specjalista do spraw marketingu i handlu [sprzedaży] | 0,3333 | 1,8333 | 0,1818 |
| "721303" | Błacharz samochodowy | 0,3333 | 1,8333 | 0,1818 |
| "713203" | Posadzkarz | 0,1667 | 0,8333 | 0,2 |
| "915204" | Portier | 0,1667 | 0,8333 | 0,2 |
| "741203" | Piekarz | 1 | 4,8333 | 0,2069 |
| "241990" | Pozostali specjaliści do spraw ekonomicznych i zarządzania gdzie indziej niesklasyfikowani | 0,1667 | 0,6667 | 0,25 |
| "722204" | Ślusarz | 5,3333 | 18,3333 | 0,2909 |
| "714101" | Malarz budowlany | 0,6667 | 2,1667 | 0,3077 |
| "341503" | Przedstawiciel handlowy [przedstawiciel regionalny] | 0,1667 | 0,5 | 0,3333 |
| "712301" | Cieśla | 0,3333 | 1 | 0,3333 |
| "742290" | Pozostali stolarze i pokrewni | 0,1667 | 0,5 | 0,3333 |
| "742305" | Szlifierz materiałów drzewnych | 0,1667 | 0,5 | 0,3333 |
| "829190" | Pozostali operatorzy maszyn gdzie indziej niesklasyfikowani | 0,1667 | 0,5 | 0,3333 |
| "913206" | Salowa | 0,3333 | 1 | 0,3333 |
| "741104" | Rzeźnik wędliniarz | 1 | 2,6667 | 0,375 |
| "742204" | Stolarz | 2 | 5,1667 | 0,3871 |
| "522107" | Sprzedawca | 13,3333 | 34,1667 | 0,3902 |
| "714201" | Lakiernik samochodowy | 0,6667 | 1,6667 | 0,4 |
| "814105" | Operator skrawarek drewna | 0,5 | 1,1667 | 0,4286 |
| "123301" | Kierownik działu marketingu i sprzedaży | 0,1667 | 0,3333 | 0,5 |
| "222108" | Specjalista ochrony środowiska | 0,1667 | 0,3333 | 0,5 |

| | | | | |
|----------|--|--------|--------|--------|
| "816205" | Palacz kotłów c.o. wodnych rusztowych | 0,1667 | 0,3333 | 0,5 |
| "921102" | Pomocniczy robotnik przy hodowli zwierząt | 0,1667 | 0,3333 | 0,5 |
| "913207" | Sprzątaczką | 1,5 | 2,8333 | 0,5294 |
| "515902" | Pracownik ochrony mienia i osób [zawód szkolny: Technik ochrony fizycznej osób i mienia] | 1 | 1,6667 | 0,6 |
| "621201" | Ogrodnik terenów zieleni | 0,5 | 0,8333 | 0,6 |
| "723104" | Mechanik samochodów ciężarowych | 0,5 | 0,8333 | 0,6 |
| "514103" | Kosmetyczka [zawód szkolny: Technik usług kosmetycznych] | 0,3333 | 0,5 | 0,6667 |
| "343201" | Księgowy [samodzielny] | 0,8333 | 1,1667 | 0,7143 |
| "931301" | Robotnik budowlany | 2,5 | 3,5 | 0,7143 |
| "916201" | Robotnik placowy | 2,1667 | 3 | 0,7222 |
| "713101" | Dekarz | 0,5 | 0,6667 | 0,75 |
| "742302" | Pilarz | 1,3333 | 1,6667 | 0,8 |
| "721102" | Formierz odlewnik | 0,8333 | 1 | 0,8333 |
| "631102" | Robotnik leśny | 4,3333 | 4,5 | 0,963 |

Źródło: opracowanie własne na podstawie danych tabelarycznych MPiPS

Powyższa tabela obrazuje **zawody nadwyżkowe** tzn. zawody, w których średnia miesięczna liczba osób bezrobotnych zarejestrowanych w danym zawodzie przewyższa średnią miesięczną liczbę ofert pracy.

Wśród zawodów zdefiniowanych jako nadwyżkowe wyłoniono 53 zawody najliczniej reprezentowane w tutejszym urzędzie. Dominują wśród nich zawody wymagające wykształcenia zawodowego. Najczęściej pracę na w/w stanowiskach podejmują mężczyźni (**stolarz meblowy, technik mechanik, mechanik samochodów osobowych, elektromonter [elektryk] zakładowy, technik elektroniki, drwal, pozostali masarze, robotnicy w przetwórstwie ryb i pokrewni**).

W zawodach reprezentowanych w rankingu zawodów nadwyżkowych znajdują się zawody, podobnie jak w rankingu zawodów nadwyżkowych przyjmujących wskaźnik 0, w których kształci się duża liczba młodzieży na poziomie szkoły zawodowej. Powoduje to nadwyżkę absolwentów danych kierunków w stosunku do potrzeb rynku pracy.

c. **Wskaźnik długotrwałego bezrobocia** określa zawody, w których bezrobotni najdłużej oczekują na ofertę pracy. Analiza wielkości tego wskaźnika wskazuje, że w rejestrach urzędu pracy najdłużej pozostawali bez pracy bezrobotni pracujący poprzednio w zawodach:

- ✓ **z grupy 9 „pracownicy przy pracach prostych”**: robotnicy pomocniczy w rolnictwie, rybołówstwie, pracownicy przy pracach prostych w handlu i usługach,
- ✓ **z grupy 6 „rolnicy, ogrodnicy, leśnicy i rybacy”**,
- ✓ **z grupy 4 „pracownicy biurowi”**: pracownicy obrotu pieniężnego i obsługi klientów, pracownicy obsługi biurowej,

Najkrócej zaś pozostawali bez pracy :

specjaliści nauk fizycznych, matematycznych i technicznych i kierownicy dużych i średnich organizacji, robotnicy pomocniczy w rolnictwie, rybołówstwie i pokrewni.

Tabela 18 Zestawienie osób długotrwanie bezrobotnych

| Kod grupy zawodów | Nazwa grupy zawodów | Wskaźnik długotrwałego bezrobocia |
|-------------------|---|-----------------------------------|
| "91" | pracownicy przy pracach prostych w handlu i usługach | 0,5787 |
| "61" | rolnicy | 0,5657 |
| "62" | ogrodnicy | 0,5556 |
| "41" | pracownicy obsługi biurowej | 0,5119 |
| "13" | kierownicy małych przedsiębiorstw | 0,5 |
| "42" | pracownicy obrotu pieniężnego i obsługi klientów | 0,5 |
| "73" | robotnicy zawodów precyzyjnych, ceramicy, wytwórcy wyrobów galanteryjnych, robotnicy poligraficzni i pokrewni | 0,48 |
| "51" | pracownicy usług osobistych i ochrony | 0,4613 |
| "64" | rolnicy i rybacy pracujący na własne potrzeby | 0,4545 |
| "74" | pozostali robotnicy przemysłowi i rzemieślnicy | 0,4439 |
| "83" | kierowcy i operatorzy pojazdów | 0,4074 |
| "71" | górnicy i robotnicy budowlani | 0,4021 |
| "52" | modelki, sprzedawcy i demonstratorzy | 0,396 |
| "63" | leśnicy i rybacy | 0,3833 |
| "93" | robotnicy pomocniczy w górnictwie, przemyśle, budownictwie i transporcie | 0,3191 |
| "32" | średni personel w zakresie nauk biologicznych i ochrony zdrowia | 0,3099 |
| "23" | specjaliści szkolnictwa | 0,3 |
| "82" | operatorzy i monterzy maszyn | 0,2979 |
| "72" | robotnicy obróbki metali i mechanicy maszyn i urządzeń | 0,2941 |
| "81" | operatorzy maszyn i urządzeń wydobywczych i przetwórczych | 0,2903 |
| "24" | pozostali specjaliści | 0,266 |
| "31" | średni personel techniczny | 0,2619 |
| "33" | nauczyciele praktycznej nauki zawodu i instruktorzy | 0,25 |
| "34" | pracownicy pozostałych specjalności | 0,2435 |
| "22" | specjaliści nauk przyrodniczych i ochrony zdrowia | 0,1364 |
| "21" | specjaliści nauk fizycznych, matematycznych i technicznych | 0,1333 |
| "12" | kierownicy dużych i średnich organizacji | 0 |
| "92" | robotnicy pomocniczy w rolnictwie, rybołówstwie i pokrewni | 0 |

Źródło: opracowanie własne na podstawie danych tabelarycznych MIPS

WNIOSKI

Przeprowadzona analiza pozwala na sformułowanie następujących konkluzji:

- Większość bezrobotnych to osoby o stosunkowo niskim poziomie wykształcenia. W większości dysponowali oni kwalifikacjami na poziomie zawodowym, bądź nie posiadali w ogóle ani kwalifikacji, ani doświadczenia zawodowego. Najliczniejszą kategorię stanowiły osoby posiadające zawody z grupy „**robotnicy przemysłowi i rzemieślnicy**” oraz **osoby bez zawodu**, które podzielić można na osoby z wykształceniem gimnazjalnym i poniżej oraz wykształceniem ogólnokształcącym. Założyć można jednak, iż osoby z drugiej grupy będą kontynuować naukę i w rezultacie nabędą uprawnienia i kwalifikacje do wykonywania określonego zawodu.
- Spadek liczby osób bezrobotnych szedł w parze ze spadkiem liczby ofert pracy pozostających w dyspozycji urzędów pracy. Liczba bezrobotnych na koniec czerwca 2007r. **spadła o 33,6%** w odniesieniu do czerwca roku ubiegłego, natomiast liczba ofert pracy w końcu czerwca 2007r. **spadła o 11,4%** w porównaniu z analogicznym okresem roku ubiegłego.
- Pracodawcy w I półroczu 2007r. zgłaszali do urzędów pracy chęć zatrudnienia osób bezrobotnych przede wszystkim w zawodach takich jak: **robotnik gospodarczy, sprzedawca, monter pojazdów i urządzeń transportowych, pracownik biurowy, pozostali operatorzy urządzeń do obróbki drewna**. Nie jest to jednak jednoznaczne z szansą uzyskania zatrudnienia w powyższych zawodach, ze względu na duży popyt na niektóre z nich, m.in. w zawodzie sprzedawcy, gdzie na 80 ofert przypadały 404 osoby, a zatem prawdopodobieństwo podjęcia pracy było zdecydowanie mniejsze niż w zawodzie pracownika biurowego, gdzie na 54 oferty pracy w tym zawodzie, były zarejestrowane 192 osoby posiadające ten zawód.
- Osoby najgorzej wykwalifikowane najpóźniej zdobywają pracę i najszybciej ją tracą – są najmocniej narażone na negatywne skutki zmian w gospodarce. Zauważalny jest wzrost wymagań pracodawców co do poziomu wykształcenia i zakresu umiejętności, co głównie wynika z wysokiej podaży pracy. Doprowadza to do sytuacji, w której nawet wysokie kwalifikacje nie zapewniają wszystkim pracy. Brak zaś istotnych z punktu widzenia pracodawców kwalifikacji, niedostosowanie kompetencji do potrzeb lokalnego rynku pracy – mimo teoretycznie deklarowanej

przynależności do danej grupy zawodowej – powoduje, że mimo istniejącego zapotrzebowania na dane stanowisko, nie można znaleźć wśród osób zarejestrowanych odpowiedniego kandydata.

Z przeprowadzonych analiz wynika, że kwalifikacje zawodowe wyznaczają szanse na podjęcie zatrudnienia, ale niezwykle istotne są także indywidualne cechy bezrobotnego, takie jak: motywacja, chęć uczenia się i podnoszenia kwalifikacji, umiejętność samodzielnego poszukiwania pracy, sumienność, rzetelność.

5. Brak wystarczającej liczby ofert pracy dla osób najlepiej wykształconych powoduje, że aby uzyskać zatrudnienie muszą one wykonywać prace na stanowiskach nie satysfakcjonujących zarówno pod względem finansowym jak i prestiżowym. Osoby te mają jednakże większe szanse na zdobycie pracy i ponoszą mniejsze ryzyko jej utraty. Wysokie kwalifikacje zwiększają mobilność zawodową kandydatów.
6. Największe szanse na zatrudnienie mają osoby, które spełniają jednocześnie trzy warunki: dobrze znają język obcy, posiadają prawo jazdy, co zwiększa potencjalną mobilność kandydata do pracy – wpływa na jego elastyczność, większą dyspozycyjność i wszechstronność, sprawnie obsługują komputer.
Znaczenie wymienionych wyżej umiejętności jest istotne ze względu na ich uniwersalny charakter – są one przydatne w pracy na niemal każdym stanowisku.
7. Postępująca komputeryzacja wszystkich dziedzin życia społecznego w największym stopniu dotyczy życia zawodowego – osoby nie potrafiące posługiwać się komputerem jako narzędziem pracy będą miały coraz mniejsze szanse na zdobycie stałej i dochodowej pracy.
8. W oparciu o analizę danych statystycznych stwierdzić można też, iż niezbędne są zawody spełniające standardy unijne i związane z:
 - pośrednictwem finansowym, ubezpieczeniami i finansami publicznymi,
 - nową technologią w budownictwie – dekarz, posadzkarz, murarz, tynkarz,
 - występowaniem państwa jako instytucji – bezpieczeństwo, administracja,
 - przetwórstwem rolno-spożywczym, przedsiębiorczością, księgowością działalności rolniczej i pozarolniczej,
 - rozwojem infrastruktury i drobnej przedsiębiorczości.

9. Problemami charakteryzującymi obecnie rynek pracy są:

- o nadwyżka osób zarejestrowanych w określonych zawodach, takich jak: **stolarz meblowy, technik mechanik, mechanik samochodów osobowych, technik rolnik, ekonomista**, itd.

Zawody osób rejestrujących się w Urzędzie Pracy zdominowane są przez zawody najbardziej popularne a podjęcie decyzji o zmianie kwalifikacji nie zawsze poprzedzone jest wnikliwą analizą obecnego rynku pracy. Powoduje to powstanie grupy zawodów nadwyżkowych, gdzie popyt na prace w w/w zawodach przekracza podaż ofert pracy,

- o większa liczba ofert pracy zgłaszana w tutejszym PUP w stosunku do liczby osób zarejestrowanych. Wśród zawodów deficytowych znajdują się te, które są nowe na rynku pracy (maszyniści i operatorzy maszyn i urządzeń dźwigowo- transportowych, operator urządzeń do formowania wyrobów i tworzyw sztucznych, operator maszyn do produkcji płyt i sklejek, monter konstrukcji stalowych) i szkolnictwo zawodowe nie dostosowało jeszcze swojej oferty edukacyjnej do zmieniającej się rzeczywistości. Stąd mało doświadczonych w w/w pracy kandydatów na te stanowiska.

Dyrektor

Powiatowego urzędu Pracy w Czarnkowie

Krystyna Wawrzyniak

Spis tabel

| | | |
|-----------|---|----|
| Tabela 1 | Struktura bezrobocia według grup wielkich zawodów | 8 |
| Tabela 2 | Dynamika bezrobocia w układzie grup wielkich | 9 |
| Tabela 3 | Wykaz grup elementarnych charakteryzujących się najwyższym poziomem bezrobocia i dynamika zmian..... | 10 |
| Tabela 4 | Zestawienie zawodów, w których zanotowano największą liczbę poprzednio pracujących pozostających bez pracy dłużej niż 12 m-cy | 12 |
| Tabela 5 | Liczba bezrobotnych absolwentów w układzie grup wielkich | 13 |
| Tabela 6 | Zestawienie zawodów, w których zanotowano największą liczbę absolwentów | 13 |
| Tabela 7 | Liczba bezrobotnych zarejestrowanych w I półroczu 2007r. w układzie grup wielkich | 14 |
| Tabela 8 | Struktura napływu bezrobotnych najliczniej rejestrujących się w I półroczu 2007r..... | 16 |
| Tabela 9 | Dane dotyczące zmian zapotrzebowania na pracowników w układzie grup wielkich.. | 18 |
| Tabela 10 | Zmiany w zakresie pozyskiwanych ofert pracy..... | 20 |
| Tabela 11 | Oferty pracy według sekcji EKD w I półroczu 2007 r..... | 21 |
| Tabela 12 | Ranking zawodów zgłoszonych w ofertach pracy w I półroczu 2007r. ze względu na wskaźnik szansy uzyskania oferty..... | 22 |
| Tabela 13 | Zawody deficytowe – wskaźnik MAX | 23 |
| Tabela 14 | Zawody deficytowe..... | 25 |
| Tabela 15 | Zawody zrównoważone..... | 26 |
| Tabela 16 | Zawody nadwyżkowe – wskaźnik 0..... | 27 |
| Tabela 17 | Zawody nadwyżkowe | 28 |
| Tabela 18 | Zestawienie osób długotrwale bezrobotnych | 30 |

Spis wykresów

| | | |
|----------|---|----|
| Wykres 1 | Struktura bezrobotnych wg grup wielkich zawodów w powiecie czarnkowsko-trzcianeckim – stan na 30.06.2007r. | 8 |
| Wykres 2 | Struktura ofert pracy wg grup wielkich zawodów w powiecie czarnkowsko-trzcianeckim w I półroczu 2007 r..... | 17 |