



POWIATOWY URZĄD PRACY W CZARNKOWIE
ul. Przemysłowa 2a, 64-700 Czarnków

**RANKING ZAWODÓW DEFICYTOWYCH I NADWYŻKOWYCH
W POWIECIE CZARNKOWSKO – TRZCIANECKIM
W I - PÓŁROCZU 2006 ROKU**

Czarnków, 14 wrzesień 2006

Spis treści

I. WSTĘP	3
II. ANALIZA BEZROBOCIA WEDŁUG ZAWODÓW (GRUP ZAWODÓW).....	6
III. ANALIZA OFERT PRACY WEDŁUG ZAWODÓW (GRUP ZAWODÓW).....	17
IV. ANALIZA ZAWODÓW DEFICYTOWYCH I NADWYŻKOWYCH	22
WNIOSKI	30

WSTĘP

Zmiany popytu na pracę są obecnie znacznie szybsze niż zmiany podaży pracy. W konsekwencji tej różnej dynamiki zmian powstaje na rynku rozbieżność między strukturą zapotrzebowania na kwalifikacje, w której wyraźnie zwiększa się popyt na osoby wykształcone nowocześniej, a strukturą dostarczanych zasobów pracy o ciągle zbyt tradycyjnych kwalifikacjach.

Wraz z postępującym rozwojem gospodarki opartej na wiedzy i nowoczesnych technologiach – postępować będzie proces zmniejszania się roli tradycyjnych przemysłów uważanych za schyłkowe lub znikające, na rzecz wzrostu roli działów i branż innowacyjnych, stosujących nowoczesne technologie oraz usługi, co skutkuje zanikaniem zawodów rzemieślniczych (tj, krawiec, szewc). W związku z powyższym szczególną rolę do odegrania mają nie tylko szkolenia dostosowujące umiejętności i kwalifikacje osób bezrobotnych do potrzeb rynku pracy, ale także **monitoring zawodów deficytowych i nadwyżkowych**. Jest to bowiem proces systematycznego obserwowania zjawisk zachodzących na rynku pracy dotyczących kształtowania się popytu i podaży na siłę roboczą w przekroju terytorialno-zawodowym oraz formułowania na tej podstawie ocen, wniosków i krótkookresowych prognoz niezbędnych dla prawidłowego funkcjonowania systemu kształcenia zawodowego i szkolenia bezrobotnych.

1. Cel opracowania

Monitoring zawodów deficytowych i nadwyżkowych, stanowiąc kompleksową analizę podstawowych wielkości opisujących powiatowy rynek pracy w układzie według kwalifikacji zawodowych może posłużyć w szczególności do:

- ❖ kontroli nad pojawiającymi się tendencjami w zatrudnieniu,
- ❖ korelacji kierunków kształcenia i szkolenia bezrobotnych i osób poszukujących pracy z potrzebami rynku pracy w powiecie czarnkowsko-trzcianeckim,
- ❖ podnoszenia jakości poradnictwa zawodowego poprzez wskazywanie doradcom zawodowym zawodów poszukiwanych przez lokalnych pracodawców oraz takich, na które maleje zapotrzebowanie,
- ❖ planowania działań przez instytucje i organizacje współpracujące na lokalnym rynku pracy w zakresie przeciwdziałania bezrobociu,
- ❖ prowadzenia racjonalnej i zgodnej z realiami rynku pracy gospodarki środkami Funduszu Pracy, pozostającymi w dyspozycji urzędu pracy, w zakresie asygnowania środków na aktywne formy przeciwdziałania bezrobociu.

Zakłada się, iż głównymi użytkownikami informacji zawartych w opracowaniu będą organy i instytucje zainteresowane problematyką rynku pracy, w tym w szczególności:

- lokalne organy rządowe i samorządowe,
- Wojewódzki Urząd Pracy w Poznaniu,
- lokalne władze oświatowe i dyrekcje szkół ponadgimnazjalnych,
- wybrane instytucje szkoleniowe.

2. Podstawa opracowania

Podstawowym źródłem informacji wykorzystywanym w opracowaniu było: zestawienie danych statystycznych dotyczących osób bezrobotnych oraz ofert pracy będących w dyspozycji urzędu w układzie według zawodów i specjalności (załącznik nr 2 do sprawozdania MPiPS-01 *Bezrobotni według rodzaju działalności ostatniego miejsca pracy i oferty pracy* i załącznik nr 3 *Bezrobotni oraz oferty pracy według zawodów i specjalności – stan na 30.06.2006r.*).

3. Metodologia opracowania

Dane liczbowe o bezrobociu i ofertach pracy w I półroczu 2006 roku, opracowano posługując się nazwami grup zawodów, zawodów i specjalności zgodnymi z Klasyfikacją Zawodów i Specjalności, wprowadzoną do powszechnego stosowania Rozporządzeniem Ministra Pracy i Polityki Socjalnej z dnia 10 grudnia 2002 roku (Dz. U. Nr 222 poz. 1868).

Zawód jest w niej definiowany jako zbiór zadań (zespół czynności) wyodrębnionych w wyniku społecznego podziału pracy, wykonywanych stale lub z niewielkimi zmianami przez poszczególne osoby i wymagających odpowiednich kwalifikacji (wiedzy i umiejętności) zdobytych w wyniku kształcenia lub praktyki. Wykonywanie zawodu winno stanowić źródło dochodu. Zawód może dzielić się na specjalności, które są wynikiem podziału pracy w ramach zawodu i zawierają czynności o podobnym charakterze wymagające pogłębionej lub dodatkowej wiedzy i umiejętności zdobytych w wyniku dodatkowego szkolenia lub praktyki.

Struktura klasyfikacji łączyła 1636 zawodów i specjalności w 387 grup elementarnych, a te z kolei w bardziej zagregowane grupy średnie (116), 30 dużych i 10 wielkich. Podstawowym kryterium wyodrębniania grup wielkich był poziom kwalifikacji. Natomiast pozostałe poziomy agregacji powstały w wyniku zastosowania w różny sposób kryterium „specjalizacji umiejętności”, co polega na każdorazowym braniu pod uwagę różnych umiejętności, np. rodzaju koniecznej wiedzy, posługiwania się określonymi narzędziami i stosowania odpowiednich materiałów lub też rodzaju wykonywanego produktu i świadczonych usług.

Dla potrzeb opracowania wykorzystano także zalecenia metodyczne Ministerstwa Gospodarki, Pracy i Polityki Społecznej, które wykorzystują istniejące w tym zakresie dotychczasowe doświadczenia w kraju, w tym w szczególności:

- Wojewódzkiego Urzędu Pracy w Poznaniu,
- Międzygminnego Ośrodka Doradztwa i Orientacji Zawodowej Gliwic, Zabrze, Knuruwa i Pyskowic (eksperyment gliwicki),
- projekt prof. M. Kabaja opublikowany w książce pt. „Strategie i programy przeciwdziałania bezrobociu” (Wydawnictwo Naukowe SCHOLAR, Warszawa 1997),
- Krajowego Urzędu Pracy w zakresie pilotażowego wdrożenia monitoringu zawodów w wybranych województwach,
- Międzyresortowego Zespołu do Prognozowania Popytu na Pracę, działającego przy Rządowym Centrum Studiów Strategicznych, w zakresie analizy dorobku metodologicznego oraz efektywności praktycznej monitoringu rynku pracy według zawodów, stosowanego w różnych ośrodkach w kraju.

II. ANALIZA BEZROBOCIA WG ZAWODÓW (GRUP ZAWODÓW)

Liczba bezrobotnych zarejestrowanych w urzędzie pracy powiatu czarnkowsko-trzcianeckiego na koniec czerwca 2006r. wynosiła **6120** osób i była **niższa o 1411** osób, tj. o **18,7%** w porównaniu do czerwca 2005r.

Stopa bezrobocia dla powiatu wynosiła na koniec czerwca 19,0%. Dla kraju wskaźnik ten kształtował się na poziomie 16,0% a dla województwa 12,9%.

Obszar powiatu czarnkowsko-trzcianeckiego nie jest jednorodny pod względem poziomu bezrobocia. Największe natężenie bezrobociem w czerwcu 2006r. występowało w mg. Wieleń – 12,7%, najmniejsze w g. Połajewo – 8,4% (stosunek liczby bezrobotnych do ludności w wieku produkcyjnym). W pozostałych gminach wskaźnik bezrobocia rejestrowanego kształtował się na poziomie od 8,6% do 12,2%.

W celu zbadania sytuacji na rynku pracy poszczególnych grup zawodowych posłużono się informacjami dotyczącymi stanu i struktury bezrobocia na koniec I półrocza 2006 roku.

Struktura bezrobocia według kwalifikacji zawodowych w układzie grup wielkich wskazuje, że bezrobotni w powiecie mają w większości niskie kwalifikacje. Na koniec I półrocza 2006r. w czterech wielkich grupach zawodowych od 5 do 8, odpowiadających wykształceniu zasadniczemu zawodowemu zarejestrowanych było **48,9%** ogółu tj. **2992** osoby, natomiast bezrobotni z wykształceniem elementarnym, klasyfikowani w grupie 9 stanowili **6,2%** - **379** osób. Z wykształceniem na poziomie średnim – grupa 3 i 4 – zarejestrowanych było **1145** osób tj. **18,7%**. Najmniej było osób o wysokich kwalifikacjach – grupa 1 i 2 – **216** osób tj. **3,6%**.

Najliczniejszą kategorię stanowiły osoby posiadające zawody z grupy „**robotnicy przemysłowi i rzemieślnicy**”. Na koniec I półrocza 2006r. zaliczono do tej grupy **1615** bezrobotnych - **26,4%** ogółu zarejestrowanych.

Grupa ta dzieli się na cztery grupy duże:

1. górnicy i robotnicy budowlani – bezrobotnych o tych zawodach było 309 (w tym 125 murarzy),
2. robotnicy obróbki metali i mechanicy maszyn i urządzeń – grupa ta reprezentowana przez 627 osób była najliczniejsza w grupie 7,
3. robotnicy zawodów precyzyjnych, ceramicy, wytwórcy wyrobów galanterijnych, robotnicy poligraficzni i pokrewni – do tej grupy zaliczono 35 osób,
4. pozostali robotnicy przemysłowi i rzemieślnicy – grupa ta liczyła 644 osób (w tym 87 stolarzy meblowych, 197 krawców).

Znaczną grupę tworzyły **osoby nie posiadające żadnych kwalifikacji zawodowych oraz udokumentowanego doświadczenia zawodowego** – 1388 osób -22,7% ogółu.

Bezrobotni zaliczani do grupy 3 „**Technicy i inny średni personel**” z uwagi na liczebność zajmowali trzecie miejsce. Na koniec I półrocza br. zarejestrowano tutaj **1005** osób – **16,4%** ogółu.

W tej grupie zawodowej zostały wydzielone następujące grupy duże:

1. średni personel techniczny – na koniec czerwca br. grupa ta liczyła 243 osoby (w tym 85 osób w zawodzie technik mechanik),
2. średni personel w zakresie nauk biologicznych i ochrony zdrowia – w tej grupie zarejestrowano 330 osób (w tym 158 osób w zawodzie technik rolnik i 105 osób w zawodzie technik żywienia i gospodarstwa domowego),
3. nauczyciele praktycznej nauki zawodu i instruktorzy – reprezentowani tylko przez 7 osób,
4. pracownicy pozostałych specjalności – zaliczono tutaj 425 osób (w tym 283 osoby w zawodzie asystent ekonomiczny).

Czwarte miejsce pod względem liczebności grupy zajęli bezrobotni posiadający **zawody związane z usługami osobistymi i sprzedawcy**. Według stanu na koniec I półrocza 2006r. w skład tej grupy wchodziło **902** bezrobotnych – **14,7%** ogółu.

Grupa ta dzieli się na następujące grupy duże:

1. pracownicy usług osobistych i ochrony – zaliczono tutaj 397 osób (w tym 220 osób w zawodzie kucharz, 53 osoby o zawodzie fryzjer i 32 kelnerów),
2. modelki, sprzedawcy i demonstratorzy – grupa ta na koniec półrocza br. liczyła 505 osób w zawodzie sprzedawca.

Bezrobotni o wysokich kwalifikacjach byli grupa nieliczną. Na koniec czerwca br. zarejestrowanych było **212** specjalistów – **3,5%**. W tej grupie z kolei najliczniejszą grupę stanowili pozostali specjaliści – 120 osób, tj. ekonomiści i specjaliści do spraw marketingu i handlu (sprzedaży).

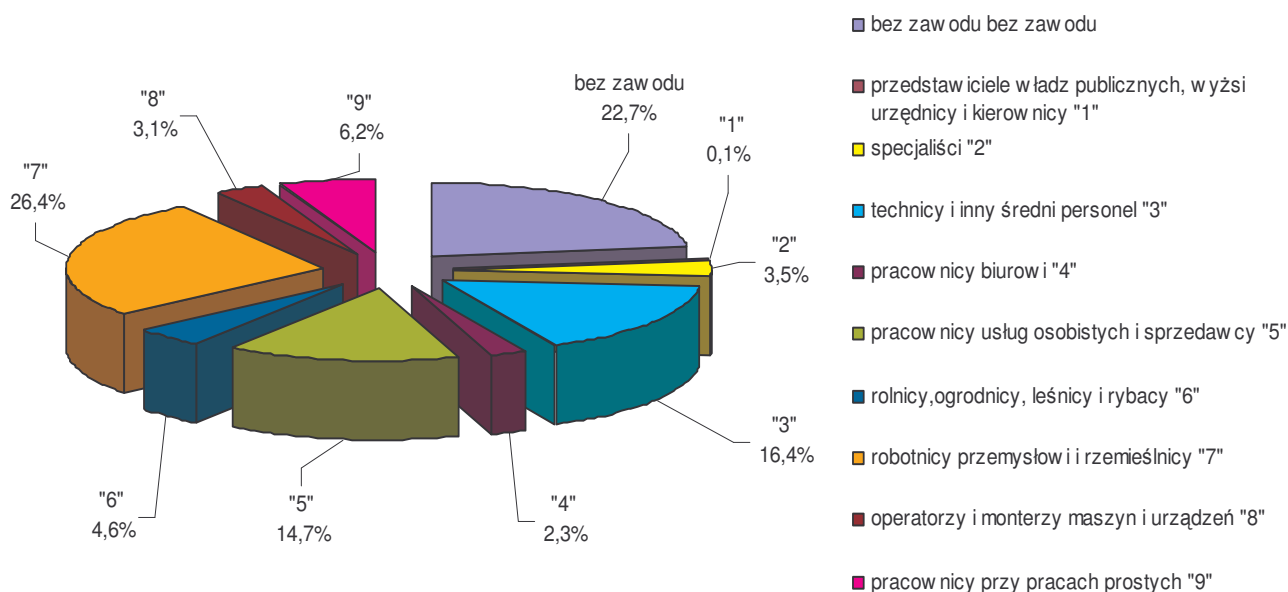
Poniższa tabela przedstawia przynależność bezrobotnych zarejestrowanych na koniec I półrocza 2006r. do grup wielkich.

Tabela 1 Struktura bezrobocia według grup wielkich zawodów

Kod zawodu	Grupa zawodów	Liczba bezrobotnych na 30.06.2006	% udział
0	Bez zawodu	1388	22,7
1	Przedstawiciele władz publicznych, wyżsi urzędnicy i kierownicy	4	0,1
2	Specjaliści	212	3,5
3	Technicy i inny średni personel	1005	16,4
4	Pracownicy biurowi	140	2,3
5	Pracownicy usług osobistych i sprzedawcy	902	14,7
6	Rolnicy, ogrodnicy, leśnicy i rybacy	283	4,6
7	Robotnicy przemysłowi i rzemieślnicy	1615	26,4
8	Operatorzy i monterzy maszyn i urządzeń	192	3,1
9	Pracownicy przy pracach prostych	379	6,2
	Ogółem	6120	100,0

Źródło: opracowanie własne na podstawie danych tabelarycznych MPiPS

Wykres 1 Struktura bezrobotnych wg grup wielkich zawodów w powiecie czarnkowsko-trzcianeckim – stan na 30.06.2006r.



Porównanie struktury bezrobocia w końcu I półrocza 2005 i 2006 pozwoliło na zaobserwowanie tendencji spadkowych poszczególnych kategorii zawodowych na rynku pracy.

Najbardziej dynamiczny spadek liczby osób bezrobotnych odnotowano wśród osób posiadających zawody z grupy:

- „przedstawiciele władz publicznych, wyżsi urzędnicy i kierownicy” – spadek o **42,9%**, tj. o 3 osoby, udział tej kategorii w populacji bezrobotnych nie uległ zmianie,
- „operatorzy i monterzy maszyn i urządzeń” – spadek o **31,2%**, tj. o **87** osób, zmniejszenie udziału tej kategorii w populacji bezrobotnych: w końcu czerwca 2006r. stanowili 3,1% wobec 3,7% w końcu czerwca 2005r.,
- „pracownicy przy pracach prostych” – spadek o **23,4%**, tj. o **116** osób, zmniejszenie udziału tej kategorii w populacji bezrobotnych: w końcu czerwca 2006r. stanowili 6,2% wobec 6,6% w końcu czerwca 2005r.,
- „robotnicy przemysłowi i rzemieślnicy” – spadek o **23,1%**, tj. o **484** osoby, zmniejszenie udziału tej kategorii w populacji bezrobotnych: w końcu czerwca 2006r. stanowili 26,4% wobec 27,9% w końcu czerwca 2005r.

Szczegółowe dane dotyczące dynamiki bezrobocia w układzie grup wielkich prezentuje tabela 2.

Tabela 2 Dynamika bezrobocia w układzie grup wielkich

Kod zawodu	Grupa zawodów	liczba zarejestrowanych bezrobotnych stan na 30.06.2005 r.	liczba zarejestrowanych bezrobotnych stan na 30.06.2006 r.	dynamika (%) 2005=100
1	2	3	4	5
0	bez zawodu	1437	1388	-3,4%
1	przedstawiciele władz publicznych, wyżsi urzędnicy i kierownicy	7	4	-42,9%
2	specjaliści	274	212	-22,6%
3	technicy i inny średni personel	1287	1005	-21,9%
4	pracownicy biurowi	175	140	-20,0%
5	pracownicy usług osobistych i sprzedawcy	1116	902	-19,2%
6	rolnicy, ogrodnicy, leśnicy i rybacy	362	283	-21,8%
7	robotnicy przemysłowi i rzemieślnicy	2099	1615	-23,1%
8	operatorzy i monterzy maszyn i urządzeń	279	192	-31,2%
9	pracownicy przy pracach prostych	495	379	-23,4%
10	siły zbrojne	-	-	-
RAZEM		7531	6120	-18,7%

Źródło: opracowanie własne na podstawie danych tabelarycznych MPiPS

Przeprowadzona analiza dotyczyła również struktury bezrobocia według kwalifikacji zawodowych na poziomie grup elementarnych. Zestawienie sporządzone na koniec czerwca 2006 roku wyszczególnia 12 grup, w których zarejestrowanych było ponad 100 bezrobotnych.

Tabela 3 Wykaz grup elementarnych charakteryzujących się najwyższym poziomem bezrobocia i dynamika zmian

Kod zawodu	Grupa zawodów	% ogółu	Liczba zarejestrowanych bezrobotnych stan na 30.06.2005r.	% ogółu	Liczba zarejestrowanych bezrobotnych stan na 30.06.2006r.	Bezrobotni wzrost/spadek	
						ogółem	w %
„0000”	Bez zawodu	23,6	1437	22,7	1388	-49	-3,4%
„5221”	Sprzedawcy i demonstratorzy	10,2	621	8,3	505	-116	-18,7%
„3419”	Pracownicy do spraw finansowych i handlowych gdzie indziej niesklasyfikowani	6,4	387	4,6	284	-103	-26,6%
„5122”	Kucharze	4,9	298	3,9	238	-60	-20,1%
„7231”	Mechanicy pojazdów samochodowych	3,9	239	3,1	190	-49	-20,5%
„3212”	Technicy rolnicy, leśnicy i pokrewni	3,8	230	3,0	186	-44	-19,1%
„7222”	Ślusarze i pokrewni	3,7	227	2,6	160	-67	-29,5%
„7433”	Krawcy, kapelusznicy i pokrewni	3,6	222	3,3	199	-23	-10,4%
„7121”	Murarze i pokrewni	3,1	189	2,1	128	-61	-32,3%
„7422”	Stolarze i pokrewni	2,9	177	2,2	137	-40	-22,6%
„3214”	Dietetycy i żywieniowcy	2,4	144	1,7	106	-38	-26,4%
„9132”	Pomoce i sprzątaczk biurowe, hotelowe i podobne	2,1	129	1,7	106	-23	-17,8%

Źródło: opracowanie własne na podstawie danych tabelarycznych MPiPS

Najliczniejszą grupę elementarną wśród zarejestrowanych bezrobotnych stanowią osoby posiadające umiejętności sklasyfikowane w grupie „**sprzedawcy i demonstratorzy**”. Prawie co ósmy bezrobotny posiada kwalifikacje tego rodzaju – **8,3%**. Na koniec czerwca 2006 roku w urzędach pracy zarejestrowanych było **505** osób w tej grupie.

W porównaniu ze stanem z końca czerwca 2005 roku liczba zarejestrowanych osób w tej grupie zawodowej **spadła o 116 osób**, co jednak nie zmienia faktu dominującej pozycji tej kategorii

zawodowej na liście zawodów generujących bezrobocie w powiecie czarnkowsko - trzcianeckim.

Kolejnymi najczęściej reprezentowanymi przez bezrobotnych zawodami i specjalnościami są grupy: „**pracownicy do spraw finansowych i handlowych gdzie indziej niesklasyfikowani**” – **284** osoby (4,6%), „**kucharze**” – **238** osób (3,9%), „**mechanicy pojazdów samochodowych**” – **190** osób (3,1%), „**technicy rolnicy, leśnicy i pokrewni**” – 186 osób (3,0%) oraz „**ślusarze i pokrewni**” – **160** osób (2,6%).

Bezrobotni z powyższymi kwalifikacjami od lat stanowią znaczące kategorie zawodowe.

Zestawienie danych z I półrocza lat 2005 i 2006 wykazało odczuwalny spadek liczby bezrobotnych z kwalifikacjami należącymi do grup:

- „sprzedawcy i demonstratorzy”,
- „pracownicy do spraw finansowych”,
- „ślusarze i pokrewni”,
- „murarze i pokrewni”,
- „kucharze”.

Grupa zarejestrowanych „*pracowników do spraw finansowych*” w analizowanym okresie **uległa zmniejszeniu o 103 osoby, tj. o 26,6%**. Na koniec czerwca 2006 roku liczba bezrobotnych przygotowanych do wykonywania tej pracy wynosiła 284 osoby wobec 387 osób w końcu czerwca 2005 roku.

Grupa zarejestrowanych „*ślusarzy*” w analizowanym okresie uległa zmniejszeniu **o 67 osób, tj. o 29,5%**. Na koniec czerwca 2006 roku liczba bezrobotnych przygotowanych do wykonywania tej pracy wynosiła 160 osób wobec 227 osób w końcu czerwca 2005 roku.

Grupa zarejestrowanych „*murarzy*” w analizowanym okresie uległa zmniejszeniu **o 61 osób, tj. o 32,3%**. Na koniec czerwca 2006 roku liczba bezrobotnych przygotowanych do wykonywania tej pracy wynosiła 128 osób wobec 189 osób w końcu czerwca 2005 roku.

Grupa zarejestrowanych „*kucharzy*” w analizowanym okresie uległa zmniejszeniu **o 60 osób, tj. o 20,1%**. Na koniec czerwca 2006 roku liczba bezrobotnych przygotowanych do wykonywania tej pracy wynosiła 238 osób wobec 298 osób w końcu czerwca 2005 roku.

Analiza bezrobocia pod kątem kwalifikacji zawodowych zarejestrowanych osób w układzie grup elementarnych potwierdza tendencje zaobserwowane w zmianach wielkości poszczególnych grup wielkich. Wysoki spadek liczebności w grupie „robotnicy przemysłowi i rzemieślnicy” wynika z pomniejszania się liczby zarejestrowanych osób w kilku grupach zawodowych. Grupy charakteryzujące się najwyższym spadkiem liczebności

w zdecydowanej większości należą właśnie do tej grupy wielkiej – mechanicy pojazdów samochodowych, ślusarze, krawcy, murarze, stolarze.

Biorąc pod uwagę czas pozostawania w rejestrze osób bezrobotnych, najdłużej bez pracy pozostawali: sprzedawcy, kucharze, krawcy.

Tabela 4 Zestawienie zawodów, w których zanotowano największą liczbę długotrwale bezrobotnych, poprzednio pracujących

Nazwa zawodu (specjalności)	Liczba osób ogółem	w tym	% ogółu długotrwale bezrobotnych
		liczba kobiet	
Sprzedawca	233	223	9,9
Kucharz	112	103	4,8
Krawiec	79	79	3,4
Asystent ekonomiczny [zawód szkolny: Technik ekonomista]	71	70	3,1
Technik rolnik	69	62	2,9
Murarz	54	1	2,3
Ślusarz	51	3	2,2
Rolnik produkcji roślinnej i zwierzęcej [zawód szkolny: Rolnik]	48	41	2,0
Sprzątaczką	48	48	2,0
Mechanik samochodów osobowych	40	6	1,7
Stolarz meblowy	39	10	1,7
Robotnik pomocniczy w przemyśle przetwórczym	32	24	1,4
Fryzjer [zawody szkolne: Fryzjer, Technik usług fryzjerskich]	30	30	1,3

Źródło: opracowanie własne na podstawie danych tabelarycznych MPiPS

Bezrobotni bez zawodu stanowili 16,8% ogółu długotrwale bezrobotnych, poprzednio pracujących (393 osoby, w tym 271 kobiet).

Na koniec czerwca 2006r. zarejestrowanych było **216 absolwentów** (w tym 151 kobiet) tj. 3,5% ogółu zarejestrowanych bezrobotnych.

Tabela 5 Liczba bezrobotnych absolwentów w układzie grup wielkich

Grupa zawodów	Liczba bezrobotnych absolwentów na 30.06.2006	% ogółu
1. Przedstawiciele władz publicznych, wyżsi urzędnicy i kierownicy	-	-
2. Specjaliści	26	22,6%
3. Technicy i inny średni personel	62	53,9%
4. Pracownicy biurowi	1	0,9%
5. Pracownicy usług osobistych i sprzedawcy	18	15,7%
6. Rolnicy, ogrodnicy, leśnicy i rybacy	-	-
7. Robotnicy przemysłowi i rzemieślnicy	7	6,1%
8. Operatorzy i monterzy maszyn i urządzeń	1	0,9%
9. Pracownicy przy pracach prostych	-	-
Ogółem	115	100%

Źródło: opracowanie własne na podstawie danych tabelarycznych MPiPS

Wśród bezrobotnych absolwentów dominowały osoby z wykształceniem średnim, czyli z grup zawodowych 3 i 4, bowiem zakwalifikowano tutaj **63** osoby tj. **54,8%** zarejestrowanych absolwentów. Absolwenci z wykształceniem zawodowym, tj. z grup od 5 do 8 stanowili grupę **26** osób tj. **22,6%** ogółu. Grupę **26** osób stanowili absolwenci posiadający wykształcenie wyższe – **22,6%** ogółu. Liczba bezrobotnych absolwentów nie posiadających zawodu wyniosła na koniec I półrocza br. **101** osób, tj. **46,8%** ogółu bezrobotnych absolwentów.

Tabela 6 Zestawienie zawodów, w których zanotowano największą liczbę absolwentów

Nazwa zawodu	Liczba osób	w tym	% ogółu
		liczba kobiet	
Asystent ekonomiczny [zawód szkolny: Technik ekonomista]	16	13	7,4
Technik żywienia i gospodarstwa domowego	8	6	3,7
Ekonomista	7	6	3,2
Handlowiec [zawód szkolny: Technik handlowiec]	7	5	3,2
Technik mechanik	6	0	2,8
Kucharz	6	3	2,8
Sprzedawca	6	5	2,8
Technik elektronik	5	0	2,3

Źródło: opracowanie własne na podstawie danych tabelarycznych MPiPS

NAPŁYW I STRUKTURA NAPŁYWU

W ciągu I półrocza 2006r. zarejestrowało się **4038** bezrobotnych (w tym 2054 kobiety), z tego 940 osób bez zawodu, tj. 23,3% ogółu.

Największy procent stanowiły **osoby z wykształceniem zasadniczym zawodowym – 1735 osób (56,0% ogółu)** - cztery wielkie grupy zawodowe od 5 do 8 i **wykształceniem średnim - 976 osób (31,5% ogółu)** - grupa 3 i 4.

Najmniej było osób z grup 1 i 2, tj. osób o wysokich kwalifikacjach – **216 osób (7,0% ogółu)** i bezrobotnych z wykształceniem elementarnym z grupy 9 – **171 osób (5,5% ogółu)**.

Tabela 7 Liczba bezrobotnych zarejestrowanych w I półroczu 2006r. w układzie grup wielkich

Grupa zawodów	Liczba bezrobotnych zarejestrowanych w I półroczu 2006	% udział
1. Parlamentarzyści, wyżsi urzędnicy i kierownicy	3	0,1
2. Specjaliści	213	6,9
3. Technicy i inny średni personel	915	29,5
4. Pracownicy biurowi	61	2,0
5. Pracownicy usług osobistych i sprzedawcy	447	14,4
6. Rolnicy, ogrodnicy, leśnicy i rybacy	106	3,4
7. Robotnicy przemysłowi i rzemieślnicy	1080	34,9
8. Operatorzy i monterzy maszyn i urządzeń	102	3,3
9. Pracownicy przy pracach prostych	171	5,5
Ogółem	3098	100,0

Źródło: opracowanie własne na podstawie danych tabelarycznych MPiPS

Najliczniej rejestrowali się:

robotnicy przemysłowi i rzemieślnicy, w ciągu I półrocza 2006r. zaliczono do tej grupy **1080** bezrobotnych - **34,9%**.

Grupa ta dzieli się na cztery grupy duże:

- górnicy i robotnicy budowlani (murarze) – 218 osób,
- robotnicy obróbki metali i mechanicy maszyn i urządzeń (ślusarze, mechanicy pojazdów samochodowych, elektromonterzy) – 486 osób,
- robotnicy zawodów precyzyjnych, ceramicy, wytwórcy wyrobów galanteryjnych, robotnicy poligraficzni i pokrewni – 14 osób,

- pozostali robotnicy przemysłowi i rzemieślnicy (stolarze, krawcy, kapelusznicy, piekarze, cukiernicy) – 362 osoby.

technicy i inny średni personel, w ciągu I półrocza 2006r. zaliczono do tej grupy **915** bezrobotnych - **29,5%**.

W tej grupie zawodowej zostały wydzielone następujące grupy duże:

- średni personel techniczny (technicy mechanicy) –253 osoby,
- średni personel w zakresie nauk biologicznych i ochrony zdrowia (technicy rolnicy, leśnicy, dietetycy, żywieniowcy) –294 osoby,
- nauczyciele praktycznej nauki zawodu i instruktorzy – 4 osoby,
- pracownicy pozostałych specjalności (pracownicy do spraw finansowych i handlowych) - 364 osoby.

pracownicy usług osobistych i sprzedawcy, w ciągu I półrocza 2006r. zaliczono do tej grupy **447** bezrobotnych - **14,4%**.

Grupa ta dzieli się na następujące grupy duże:

- pracownicy usług osobistych i ochrony – 193 osoby,
- modelki, sprzedawcy i demonstratorzy – 254 osoby,

Bezrobotni o wysokich kwalifikacjach byli grupa nieliczną. W ciągu I półrocza 2006r. zarejestrowało się 213 specjalistów. W tej grupie z kolei najliczniejszą grupę stanowili pozostali specjaliści – 122 osoby (ekonomisci, specjaliści administracji publicznej i specjaliści do spraw finansowych).

Biorąc pod uwagę ranking zawodów i specjalności stwierdzić można iż najwięcej w I półroczu 2006r. zarejestrowało się: sprzedawców, asystentów ekonomicznych, mechaników samochodów osobowych, ślusarzy, czyli osób w zawodach technicznych.

Tabela 8 Struktura napływu

Kod zawodu	Nazwa zawodu	Bezrobotni i ogółem	% ogółu	w tym		absolwenci	
				kobiety	razem	razem	kobiety
"522107"	Sprzedawca	254	8,2	218	22	19	
"341902"	Asystent ekonomiczny [zawód szkolny: Technik ekonomista]	217	7,0	176	57	48	
"723105"	Mechanik samochodów osobowych	148	4,8	1	14	0	
"321402"	Technik żywienia i gospodarstwa domowego	142	4,6	119	68	54	
"722204"	Ślusarz	123	4,0	4	1	0	
"311502"	Technik mechanik	119	3,8	3	38	0	
"512201"	Kucharz	111	3,6	91	7	5	
"743304"	Krawiec	94	3,0	93	3	3	
"712102"	Murarz	91	2,9	2	3	0	
"321208"	Technik rolnik	81	2,6	55	8	6	
"341501"	Handlowiec [zawód szkolny: Technik handlowiec]	80	2,6	66	45	36	
"742207"	Stolarz meblowy	61	2,0	4	0	0	
"741203"	Piekarz	39	1,3	3	4	0	
"742204"	Stolarz	36	1,2	2	1	0	
"722304"	Tokarz	35	1,1	6	0	0	
"932104"	Robotnik pomocniczy w przemyśle przetwórczym	35	1,1	12	0	0	
"241102"	Ekonomista	31	1,0	25	9	9	

Źródło: opracowanie własne na podstawie danych tabelarycznych MPiPS

Biorąc pod uwagę rodzaj ostatniego miejsca pracy, najliczniej w I półroczu 2006r. rejestrowali się bezrobotni poprzednio pracujący w:

przetwórstwie przemysłowym – 1020 osób (25,6% ogółu zarejestrowanych),

handlu hurtowym i detalicznym, w zakładach zajmujących się naprawą sprzętu mechanicznego, motocykli oraz artykułów przeznaczonych do użytku domowego – 490 osób (12,1% ogółu),

budownictwie – 255 osób (6,3% ogółu),

rolnictwie, leśnictwie – 240 osób (5,9% ogółu).

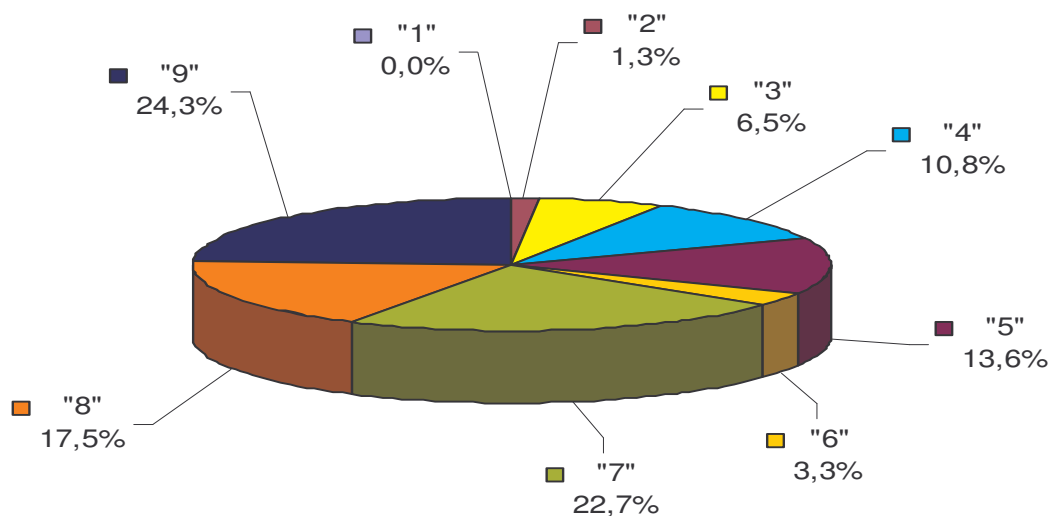
III. ANALIZA OFERT PRACY WG ZAWODÓW (GRUP ZAWODÓW)

W I półroczu urząd dysponował **1347** ofertami pracy, co stanowi wzrost o 18% w porównaniu do I półrocza 2005r., kiedy ofert było **1142**.

Struktura pozyskanych ofert pracy według poszukiwanych kwalifikacji zawodowych wskazuje, że zdecydowanie największe zapotrzebowanie pracodawców dotyczy pracowników posiadających kwalifikacje należące do grupy „robotnicy przy pracach prostych” – **327** ofert – **24,3%**. Stosunkowo często za pośrednictwem urzędów pracy pracodawcy poszukiwali „robotników przemysłowych i rzemieślników” – **306** ofert (**22,7%** ogółu ofert), „operatorów i monterów maszyn i urządzeń” – **236** ofert (**17,5%**) oraz „pracowników usług osobistych i sprzedawców” – **183** oferty (**13,6%**).

Najmniejsza liczba propozycji zatrudnienia dotyczyła natomiast osób sklasyfikowanych w grupie „specjaliści” – 17 ofert (**1,3%**).

Wykres 2 Struktura ofert pracy wg grup wielkich zawodów w powiecie czarnkowsko-trzcianeckim w I półroczu 2006 r.



- 1 - parlamentarzyści, wyżsi urzędnicy i kierownicy
- 2 - specjaliści
- 3 - technicy i inny średni personel
- 4 - pracownicy biurowi
- 5 - pracownicy usług osobistych i sprzedawcy
- 6 - rolnicy, ogrodnicy, leśnicy i rybacy
- 7 - robotnicy przemysłowi i rzemieślnicy
- 8 - operatorzy i monterzy maszyn i urządzeń
- 9 - pracownicy przy pracach prostych

Porównanie liczby ofert pracy pozyskanych w I półroczu 2006 i 2005 wskazuje na tendencję wzrastającą.

Większą niż w I półroczu 2005 roku liczbę ofert pracy odnotowano w następujących grupach wielkich:

- „pracownicy usług osobistych i sprzedawcy” – wzrost liczby ofert pracy o **89**, tj. o **94,7%** (ponieważ oferty dla tej grupy zawodowej są najliczniejszą kategorią wpłynęło to na ich udział procentowy w ogólnej liczbie ofert, wzrósł on z 8,2% do 13,6%),
- „operatorzy i monterzy maszyn i urządzeń” – wzrost liczby ofert pracy o **39**, tj. o **19,8%**,
- „pracownicy przy pracach prostych” – wzrost liczby ofert pracy o **39**, tj. o **13,5%**.

Zmniejszenie zapotrzebowania pracodawców dotyczy kwalifikacji z grupy „robotnicy przemysłowi i rzemieślnicy”. Oferty pracy dla tej kategorii osób bezrobotnych w I półroczu 2006 roku stanowiły 93,3% liczby z I półrocza 2005 roku. Ze względu na małą liczebność ofert pracy tego rodzaju, zjawisko to nie zmieniło drastycznie ich udziału w ogólnej liczbie propozycji zatrudnienia – 22,7% w końcu czerwca 2006 roku wobec 28,7% w końcu czerwca 2005 roku.

Zestawienie informacji wskazuje, że rośnie liczba możliwości zatrudnienia na stanowiskach pracy wymagających wyższych kwalifikacji zawodowych, przynajmniej wykształcenia średniego.

Nie zgłoszono ofert pracy dla przedstawicieli władz publicznych, wyższych urzędników i kierowników.

Tabela 9 Dane dotyczące zmian zapotrzebowania na pracowników w układzie grup wielkich

Grupa zawodów	oferty pracy na koniec I półrocza 2005r.	oferty pracy na koniec I półrocza 2006r.	dynamika (%) 2005=100	wzrost/ spadek
1. Parlamentarzyści, wyżsi urzędnicy i kierownicy	1	-	-	-
2. Specjaliści	18	17	-1	-5,6%
3. Technicy i inny średni personel	70	88	18	25,7%
4. Pracownicy biurowi	119	145	26	21,8%
5. Pracownicy usług osobistych i sprzedawcy	94	183	89	94,7%
6. Rolnicy, ogrodnicy, leśnicy i rybacy	27	45	18	66,7%
7. Robotnicy przemysłowi i rzemieślnicy	328	306	-22	-6,7%
8. Operatorzy i monterzy maszyn i urządzeń	197	236	39	19,8%
9. Pracownicy przy pracach prostych	288	327	39	13,5%
10. Siły zbrojne	-	-	-	-
Ogółem	1142	1347	205	18,0%

Źródło: opracowanie własne na podstawie danych tabelarycznych MPiPS

Analiza zapotrzebowania pracodawców na kwalifikacje pracowników w układzie grup elementarnych wykazuje, że aż 43,7% ogólnego zainteresowania pracownikami dotyczy ofert pracy dla osób posiadających pięć rodzajów kwalifikacji.

Największa liczba ofert pracy pozyskanych przez urzędy pracy skierowana była do bezrobotnych sklasyfikowanych w grupie „robotnik gospodarczy” – 243 oferty pracy, czyli 18,04% ogólnej ich liczby.

Kolejną grupą kwalifikacji stosunkowo często poszukiwaną przez pracodawców były zawody i specjalności należące do grupy „sprzedawca” – 125 ofert, tj. 9,28% ogółu.

Stosunkowo często za pośrednictwem urzędów pracy zatrudniano ponadto osoby na stanowiska „monter pojazdów i urządzeń transportowych” – 84 oferty (6,24%) oraz „pracownik biurowy” – 80 ofert (5,94%).

Dużą kategorię ofert stanowią również propozycje pracy dla „ślusarzy” – 57 ofert pracy, co stanowi 4,23% ogólnego zapotrzebowania na pracowników.

Zestawienie informacji o ofertach pracy w ww. grupach zawodów pozyskanych przez urząd pracy w I półroczu 2006 i 2005 wykazało zwiększenie liczby ofert pracy dla osób z kwalifikacjami:

- „robotnik gospodarczy” – o 169 ofert,
- „sprzedawca” – o 67 ofert,
- „monter pojazdów i urządzeń transportowych” – o 33 oferty.

Duży spadek odnotowano w zawodzie „szwaczka” – o 52 oferty.

Tabela 10 Zmiany w zakresie pozyskiwanych ofert pracy

Kod zawodu	Grupa zawodów	Liczba ofert pracy w I półroczu 2005 roku	Liczba ofert pracy w I półroczu 2006 roku	oferty pracy wzrost/spadek
"914103"	Robotnik gospodarczy	74	243	169
"522107"	Sprzedawca	58	125	67
"828109"	Monter pojazdów i urządzeń transportowych	51	84	33
"419101"	Pracownik biurowy [Zawód szkolny: Technik prac biurowych]	81	80	-1
"722204"	Ślusarz	33	57	24
"814190"	Pozostali operatorzy urządzeń do obróbki drewna	22	32	10
"823205"	Operator urządzeń do formowania wyrobów z tworzyw sztucznych	33	32	-1
"413103"	Magazynier	13	31	18
"712102"	Murarz	32	31	-1
"343101"	Pracownik administracyjny [zawód szkolny: Technik administracji]	34	30	-4
"631102"	Robotnik leśny	21	30	9
"743604"	Szwaczka	75	23	-52
"512201"	Kucharz	7	20	13

Źródło: opracowanie własne na podstawie danych tabelarycznych MPiPS

Zauważyć można, iż większość ofert zgłaszanych w pierwszym półroczu dotyczy sektora przetwórstwa przemysłowego, handlu i usług. Silnie zaznaczył się udział ofert w zawodach, które wymagały specjalistycznego wykształcenia zawodowego tj. monter pojazdów i urządzeń transportowych, ślusarz, operator urządzeń do obróbki drewna, itd.

W większości zgłaszanych ofert pracodawcy poszukują wykwalifikowanych pracowników ze stosownymi licencjami lub uprawnieniami niezbędnymi do wykonywania określonych zawodów (np. operator urządzeń do formowania wyrobów z tworzyw sztucznych).

W I półroczu 2006 r. najwięcej ofert pochodziło z następujących sekcji EKD:

- przetwórstwo przemysłowe - **35,6%**,
- administracja publiczna i obrona narodowa – **23,5%**,
- handel hurtowy i detaliczny naprawa pojazdów samochodowych motocykli oraz art. użytku osobistego i domowego -**10,8%**,
- budownictwo – **6,3%**,
- rolnictwo, łowiectwo i leśnictwo - **4,7%**.

Tabela 11 Oferty pracy według sekcji EKD w I półroczu 2006 r.

Sekcja EKD	Liczba ofert	% ogółu
Przetwórstwo przemysłowe	480	35,6
Administracja publiczna i obrona narodowa	317	23,5
Handel hurtowy i detaliczny, naprawa pojazdów samochodowych, motocykli oraz artykułów użytku osobistego i domowego	146	10,8
Budownictwo	85	6,3
Rolnictwo, łowiectwo i leśnictwo	63	4,7
Działalność usługowa komunalna, społeczna i indywidualna, pozostała	48	3,6
Ochrona zdrowia i pomoc społeczna	47	3,5
Hotele i restauracje	43	3,2
Edukacja	37	2,7
Transport, gospodarka magazynowa i łączność	32	2,4
Obsługa nieruchomości, wynajem i usługi związane z prowadzeniem działalności gospodarczej	25	1,9
Pośrednictwo finansowe	14	1,0
Wytwarzanie i zaopatrywanie w energię elektryczną, gaz i wodę	10	0,7
Rybnictwo	-	-
Górnictwo	-	-
Gospodarstwa domowe	-	-
Organizacje i zespoły eksterytorialne	-	-
Działalność niezidentyfikowana	-	-
Ogółem	1347	100,0%

Źródło: opracowanie własne na podstawie danych tabelarycznych MPiPS

IV. ANALIZA ZAWODÓW DEFICYTOWYCH I NADWYŻKOWYCH

Oceny szans uzyskania zatrudnienia w danym zawodzie dokonano w oparciu o następujące mierniki:

- a. wskaźnik szansy uzyskania oferty pracy w danym zawodzie w analizowanym półroczu,
 - b. wskaźnik intensywności nadwyżki (deficytu) zawodów,
 - c. wskaźnik długotrwałego bezrobocia w danym zawodzie.
- a. Największy **wskaźnik szansy uzyskania oferty pracy** przypadają na następujące grupy zawodów:
- operatorzy i monterzy maszyn,
 - pracownicy przy pracach prostych w handlu i usługach,
 - pracownicy obsługi biurowej: operatorzy wprowadzania danych,
 - robotnicy pomocniczy w rolnictwie, rybołówstwie i pokrewni.

Tabela 12 Ranking zawodów zgłoszonych w ofertach pracy w I półroczu 2006r. ze względu na wskaźnik szansy uzyskania oferty

Kod	Nazwa grupy zawodów	Wskaźnik szansy uzyskania oferty
"33"	nauczyciele praktycznej nauki zawodu i instruktorzy	0,0000
"13"	kierownicy małych przedsiębiorstw	0,0000
"12"	kierownicy dużych i średnich organizacji	0,0000
"61"	rolnicy	0,0000
"64"	rolnicy i rybacy pracujący na własne potrzeby	0,0000
"32"	średni personel w zakresie nauk biologicznych i ochrony zdrowia	0,0019
"31"	średni personel techniczny	0,0039
"21"	specjaliści nauk fizycznych, matematycznych i technicznych	0,0056
"24"	pozostali specjaliści	0,0116
"23"	specjaliści szkolnictwa	0,0127
"22"	specjaliści nauk przyrodniczych i ochrony zdrowia	0,0205
"51"	pracownicy usług osobistych i ochrony	0,0226
"74"	pozostali robotnicy przemysłowi i rzemieślnicy	0,0228
"72"	robotnicy obróbki metali i mechanicy maszyn i urządzeń	0,0261
"34"	pracownicy pozostałych specjalności	0,0280
"42"	pracownicy obrotu pieniężnego i obsługi klientów	0,0323
"52"	modelki, sprzedawcy i demonstratorzy	0,0381
"71"	górnicy i robotnicy budowlani	0,0389
"62"	ogrodnicy	0,0423
"93"	robotnicy pomocniczy w górnictwie, przemyśle, budownictwie i transporcie	0,0513
"83"	kierowcy i operatorzy pojazdów	0,0575
"73"	robotnicy zawodów precyzyjnych, ceramicy, wytwórcy wyrobów galanteryjnych, robotnicy poligraficzni i okrewni	0,0711
"63"	leśnicy i rybacy	0,0745
"81"	operatorzy maszyn i urządzeń wydobywczych i przetwórczych	0,1294
"92"	robotnicy pomocniczy w rolnictwie, rybołówstwie i pokrewni	0,1666
"41"	pracownicy obsługi biurowej	0,1846
"91"	pracownicy przy pracach prostych w handlu i usługach	0,1882
"82"	operatorzy i monterzy maszyn	0,3913

Grupy zawodów wg kodu dwucyfrowego uszeregowane od najniższego do najwyższego wskaźnika

Najmniejsze szanse uzyskania oferty pracy mieli tymczasem:

- nauczyciele praktycznej nauki zawodu i instruktorzy,
- kierownicy małych, średnich i dużych organizacji m.in. kierownicy działów marketingu i sprzedaży, kierownicy działów finansowych i administracyjnych, kierownicy wewnętrznych jednostek organizacyjnych działalności podstawowej w przemyśle przetwórczym, kierownicy wewnętrznych jednostek organizacyjnych działalności podstawowej w handlu hurtowym i detalicznym,
- rolnicy* (zawód szkolny: rolnik),
- rolnicy i rybacy pracujący na własne potrzeby (rolnicy produkcji roślinnej i zwierzęcej).

b. Za pomocą **wskaźnika intensywności nadwyżki (deficytu) zawodów** wyodrębniono zawody deficytowe, zrównoważone oraz nadwyżkowe.

Tabela 13 Zawody deficytowe – wskaźnik MAX

Kod zawodu	Nazwa zawodu	Średnia miesięczna liczba ofert pracy	Średnia miesięczna liczba zarejestrowanych bezrobotnych	wartość wskaźnika
"828109"	Monter pojazdów i urządzeń transportowych	14	0	MAX
"721190"	Pozostali formierze odlewniczy i pokrewni	2,5	0	MAX
"833390"	Pozostali maszyniści i operatorzy maszyn i urządzeń dźwigowo-transportowych i pokrewni	1,6667	0	MAX
"712290"	Pozostali betoniarze	1,1667	0	MAX
"828790"	Pozostali monterzy wyrobów złożonych	1,1667	0	MAX
"346102"	Opiekun w domu pomocy społecznej	1	0	MAX
"814107"	Operator strugarek i frezarek do drewna	1	0	MAX
"825302"	Operator maszyn do produkcji opakowań z papieru i tektury	1	0	MAX
"827804"	Operator urządzeń do produkcji piwa	0,8333	0	MAX
"828190"	Pozostali monterzy maszyn i urządzeń mechanicznych	0,8333	0	MAX
"413390"	Pozostali pracownicy do spraw transportu	0,6667	0	MAX
"712901"	Konserwator budynków	0,6667	0	MAX
"828501"	Monter mebli	0,6667	0	MAX
"244502"	Specjalista pracy socjalnej	0,5	0	MAX
"344203"	Urzędnik podatkowy	0,5	0	MAX
"346190"	Pozostali pracownicy pomocy społecznej i pracy socjalnej	0,5	0	MAX
"714290"	Pozostali lakiernicy	0,5	0	MAX
"725105"	Monter elektronik - instalacja anten	0,5	0	MAX
"743501"	Krojczy	0,5	0	MAX
"821208"	Szlifierz kamienia	0,5	0	MAX
"825101"	Maszynista maszyn fleksograficznych	0,5	0	MAX
"825105"	Operator kserokopiarek	0,5	0	MAX
"921201"	Pomocniczy robotnik leśny	0,5	0	MAX

Źródło: opracowanie własne na podstawie danych tabelarycznych MPiPS

Powyższa tabela przedstawia obraz zawodów deficytowych odnotowanych w pierwszym półroczu 2006 roku. Wszystkie zawody zobrazowane tabelą przyjęły wartość MAX, co oznacza, że w ewidencji osób bezrobotnych nie widniała żadna osoba reprezentująca powyższe zawody. Problem w realizacji tych ofert wynikał z braku kandydatów do pracy reprezentujących dane zawody przy jednoczesnym zgłaszaniu przez pracodawców chęci zatrudnienia w/w osób. Zaistniała sytuacja wynika z faktu, iż przy wykonywaniu w/w zawodów wymagane są wysokie lub specyficzne kwalifikacje zawodowe oraz specjalistyczna wiedza zdobyta w trakcie pracy na w/w stanowiskach.

Należy też wspomnieć o fakcie, iż osoby rejestrujące się, wykonując rzadkie zawody, często przedstawiają dokumenty zawierające określenie stanowiska pracy nieadekwatne do wykonywanych czynności. Sytuacja taka może częściowo zmieniać obraz rynku pracy.

Spośród zawodów deficytowych wykazujących wartość wskaźnika MAX najczęściej występowały oferty pracy dla monterów pojazdów i urządzeń transportowych (średnia miesięczna liczba ofert pracy zgłaszanych tutejszym urzędzie wyniosła 14) i formierzy odlewniczych (średnia miesięczna liczba ofert pracy zgłaszanych tutejszym urzędzie wyniosła 2,5). Pozostałe oferty przyjmujące wartość wskaźnika MAX utrzymywały się na poziomie 1,6667; 1; 0,8333; 0,5.

Tabela 14 Zawody deficytowe

Kod zawodu	Nazwa zawodu	Średnia miesięczna liczba ofert pracy	Średnia miesięczna liczba zarejestrowanych bezrobotnych	wartość wskaźnika
"823205"	Operator urządzeń do formowania wyrobów z tworzyw sztucznych	5,3333	0,3333	16
"833401"	Kierowca operator wózków jezdniowych	2,1667	0,1667	13
"914103"	Robotnik gospodarczy	40,5	3,3333	12,15
"734305"	Montażysta reprodukcyjny	2,6667	0,3333	8
"742402"	Łubiankarz	1,1667	0,1667	7
"713302"	Tynkarz	1	0,1667	6
"512301"	Bufetowy [barman]	1,5	0,3333	4,5
"513102"	Opiekunka dziecięca	1,5	0,3333	4,5
"621201"	Ogrodnik terenów zieleni	1,5	0,3333	4,5
"419101"	Pracownik biurowy [Zawód szkolny: Technik prac biurowych]	13,3333	3,3333	4
"814190"	Pozostali operatorzy urządzeń do obróbki drewna	5,3333	1,3333	4
"419104"	Pracownik kancelaryjny	1,1667	0,3333	3,5
"413103"	Magazynier	5,1667	1,6667	3,1
"713201"	Glazurnik	0,5	0,1667	3
"721202"	Spawacz ręczny gazowy	3	1	3
"743390"	Pozostali krawcy, kapelusznicy i pokrewni	0,5	0,1667	3
"712401"	Brukarz	0,8333	0,3333	2,5
"411101"	Sekretarka	1,5	0,6667	2,25
"341601"	Zaopatrzeniowiec	0,6667	0,3333	2
"931203"	Robotnik drogowy	2	1	2
"742290"	Pozostali stolarze i pokrewni	1,6667	1	1,6667
"235908"	Wychowawca w placówkach oświatowych, wychowawczych i opiekuńczych	0,5	0,3333	1,5
"832101"	Kierowca samochodu osobowego	0,5	0,3333	1,5
"743604"	Szwaczka	3,8333	2,6667	1,4375
"631102"	Robotnik leśny	5	3,5	1,4286
"913303"	Prasowaczka [ręczna]	0,6667	0,5	1,3333
"933104"	Robotnik magazynowy	0,6667	0,5	1,3333
"913207"	Sprzątaczką	1,5	1,1667	1,2857
"932103"	Pakowacz	0,8333	0,6667	1,25
"343201"	Księgowy [samodzielny]	1	0,8333	1,2
"913204"	Pomoc kuchenna	1,3333	1,1667	1,1429
"343101"	Pracownik administracyjny [zawód szkolny: Technik administracji]	5	4,5	1,1111
"931201"	Kopacz	1,8333	1,6667	1,1

Źródło: opracowanie własne na podstawie danych tabelarycznych MPiPS

Powyższa tabela obrazuje zawody deficytowe, gdzie liczba zgłaszanych ofert pracy przewyższa liczbę osób bezrobotnych w danym zawodzie. Pomimo faktu, iż dość duża grupa osób bezrobotnych reprezentuje dane zawody, popyt na osoby reprezentujące w/w zawody na rynku pracy znacznie przewyższa podaż.

Zdecydowanie najwyższą wartość wskaźnika zawodów deficytowych osiągnął zawód **operatora urządzeń do formowania wyrobów z tworzyw sztucznych**. Niedobór pracowników, wynika z faktu wprowadzania nowych technologii.

Wśród zawodów deficytowych zobrazowanych powyższą tabelą zauważyć można, że najwyższa średnia miesięczna ofert pracy zgłaszanych w tutejszym urzędzie dotyczy **robotnika gospodarczego** (średnia miesięczna 40,5).

Tabela 15 Zawody zrównoważone

Kod zawodu	Nazwa zawodu	Średnia miesięczna liczba ofert pracy	Średnia miesięczna liczba zarejestrowanych bezrobotnych	wartość wskaźnika
"244590"	Pozostali specjaliści do spraw społecznych	0,1667	0,1667	1
"321101"	Technik analityki medycznej	0,1667	0,1667	1
"321308"	Technik technologii żywności – przetwórstwo mięsne	0,1667	0,1667	1
"341503"	Przedstawiciel handlowy [przedstawiciel regionalny]	0,6667	0,6667	1
"348202"	Bibliotekarz	0,1667	0,1667	1
"412190"	Pozostali pracownicy do spraw finansowo-statystycznych	0,3333	0,3333	1
"419103"	Pracownik do spraw osobowych	0,1667	0,1667	1
"421102"	Kasjer handlowy	0,3333	0,3333	1
"631101"	Drwal	1	1	1
"711301"	Kamieniarz	0,3333	0,3333	1
"713101"	Dekarz	0,5	0,5	1
"713501"	Monter/składacz okien	0,1667	0,1667	1
"721203"	Spawacz ręczny łukiem elektrycznym	0,3333	0,3333	1
"722303"	Szlifierz metali	0,6667	0,6667	1
"814105"	Operator skrawarek drewna	0,1667	0,1667	1
"833204"	Operator sprzętu do robót ziemnych	0,1667	0,1667	1
"921190"	Pozostali robotnicy pomocniczy w rolnictwie i pokrewni	0,1667	0,1667	1

Źródło: opracowanie własne na podstawie danych tabelarycznych MPiPS

Powyższa tabela przedstawia obraz zawodów zrównoważonych, zarejestrowanych w pierwszym półroczu 2006 roku. W porównaniu z liczbą wpływających do tutejszego Urzędu

ofert pracy odnotowano taką samą ilość zarejestrowanych osób w ewidencji w pożądanym grupach zawodowych. Wynika to przede wszystkim z wysokich wymagań stawianych przez pracodawców bądź specyficznych cech danego zawodu. Z uwagi na fakt, iż są to stanowiska wysoko wyspecjalizowane należy podkreślić incydentalność omawianych ofert pracy oraz stopień trudności uzyskania wymaganych kwalifikacji, potrzebnych do wykonywania danego zawodu.

Z analizy powyższej tabeli wynika, że wśród zawodów zrównoważonych dominują zawody z grupy 3 (technicy i inny średni personel), takimi zawodami są: technik analityki medycznej, technik technologii żywności – przetwórstwo mięsne, przedstawiciel handlowy [przedstawiciel regionalny] i bibliotekarz oraz z grupy 7 (robotnicy przemysłowi rzemieślnicy), takimi zawodami są: kamieniarz, dekarz, monter/składacz okien, spawacz ręczny łukiem elektrycznym oraz szlifierz metali.

Tabela 16 Zawody nadwyżkowe – wskaźnik 0

Kod zawodu	Nazwa zawodu	Średnia miesięczna liczba ofert pracy	Średnia miesięczna liczba zarejestrowanych bezrobotnych	wartość wskaźnika
"000000"	Bez zawodu	0	156,6667	0
"321402"	Technik żywienia i gospodarstwa domowego	0	23,6667	0
"321208"	Technik rolnik	0	13,5	0
"241102"	Ekonomista	0	5,1667	0
"613101"	Rolnik produkcji roślinnej i zwierzęcej [zawód szkolny: Rolnik]	0	4,6667	0
"311401"	Technik elektronik	0	4,5	0
"311913"	Technik technologii odzieży	0	4,1667	0
"321205"	Technik leśnik	0	3,8333	0
"241912"	Specjalista do spraw marketingu i handlu [sprzedaży]	0	3,1667	0
"723104"	Mechanik samochodów ciężarowych	0	2,5	0
"311302"	Technik elektryk	0	2,3333	0
"641101"	Rolnik pracujący na własne potrzeby	0	2,3333	0
"723304"	Mechanik maszyn i urządzeń przemysłowych	0	2,3333	0
"724102"	Elektromechanik pojazdów samochodowych	0	2,3333	0
"312102"	Technik informatyk	0	2,1667	0
"321390"	Pozostali technicy technologii żywności	0	2,1667	0

Źródło: opracowanie własne na podstawie danych tabelarycznych MPiPS

Wśród zawodów zdefiniowanych jako nadwyżkowe, które przyjęły wskaźnik 0, wyłoniono 16 zawodów najliczniej reprezentowanych w PUP Czarnków. Dominują wśród nich zawody wymagające wykształcenia średniego. Reprezentują je osoby o wykształceniu średnim zawodowym. Najczęściej pracą na w/w stanowiskach (mechanik samochodów ciężarowych,

maszyn i urządzeń przemysłowych, elektromechanik pojazdów samochodowych) podejmują mężczyźni. Zawody najliczniej reprezentowane przez panie to: ekonomista, specjalista ds. marketingu i handlu.

Ponadto w zawodach reprezentowanych w rankingu zawodów nadwyżkowych, które przyjęły wskaźnik 0, znajdują się popularne zawody, w których kształci się duża liczba młodzieży na poziomie szkoły średniej. Powoduje to nadwyżkę absolwentów danych kierunków w stosunku do potrzeb rynku pracy.

Tabela 17 Zawody nadwyżkowe

Kod zawodu	Nazwa zawodu	Średnia miesięczna liczba ofert pracy	Średnia miesięczna liczba zarejestrowanych bezrobotnych	wartość wskaźnika
"515902"	Pracownik ochrony mienia i osób [zawód szkolny: Technik ochrony fizycznej osób i mienia]	1,1667	2,6667	0,4375
"742204"	Stolarz	2,6667	6	0,4444
"722204"	Ślusarz	9,5	20,5	0,4634
"522107"	Sprzedawca	20,8333	42,3333	0,4921
"222202"	Inżynier technologii żywności	0,1667	0,3333	0,5
"322503"	Technik weterynarii	0,1667	0,3333	0,5
"412102"	Asystent rachunkowości [zawód szkolny: Technik rachunkowości]	0,3333	0,6667	0,5
"413201"	Planista produkcyjny	0,1667	0,3333	0,5
"742190"	Pozostali robotnicy przygotowujący drewno i pokrewni	0,3333	0,6667	0,5
"833101"	Operator maszyn leśnych	0,1667	0,3333	0,5
"723306"	Mechanik – operator pojazdów i maszyn rolniczych	0,3333	0,5	0,6667
"931301"	Robotnik budowlany	3	4,5	0,6667
"714201"	Lakiernik samochodowy	1	1,1667	0,8571

Źródło: opracowanie własne na podstawie danych tabelarycznych MPiPS

Powyższa tabela obrazuje zawody nadwyżkowe tzn. zawody, w których średnia miesięczna liczba osób bezrobotnych zarejestrowanych w danym zawodzie przewyższa średnią miesięczną liczbę ofert pracy.

Wśród zawodów zdefiniowanych jako nadwyżkowe wyłoniono 13 zawodów najliczniej reprezentowanych w tutejszym urzędzie. Dominują wśród nich zawody wymagające wykształcenia zawodowego. Najczęściej pracę na w/w stanowiskach podejmują mężczyźni (stolarz, ślusarz, planista produkcyjny, operator maszyn leśnych).

W zawodach reprezentowanych w rankingu zawodów nadwyżkowych znajdują się zawody, podobnie jak w rankingu zawodów nadwyżkowych przyjmujących wskaźnik 0, w których kształci

się duża liczba młodzieży na poziomie szkoły zawodowej. Powoduje to nadwyżkę absolwentów danych kierunków w stosunku do potrzeb rynku pracy.

c. Wskaźnik długotrwałego bezrobocia określa zawody, w których bezrobotni najdłużej oczekują na ofertę pracy. Analiza wielkości tego wskaźnika wskazuje, że w rejestrach urzędu pracy najdłużej pozostawali bez pracy bezrobotni pracujący poprzednio w zawodach:

- ✓ **z grupy 9 „pracownicy przy pracach prostych”**: robotnicy pomocniczy w rolnictwie, rybołówstwie, pracownicy przy pracach prostych w handlu i usługach,
- ✓ **z grupy 4 „pracownicy biurowi”**: pracownicy obrotu pieniężnego i obsługi klientów, pracownicy obsługi biurowej,
- ✓ **z grupy 6 „rolnicy, ogrodnicy, leśnicy i rybacy”**,

Najkrócej zaś pozostawali bez pracy :

specjaliści nauk fizycznych, matematycznych i technicznych i kierownicy dużych i średnich organizacji.

Tabela 18 Zestawienie osób długotrwanie bezrobotnych

Kod grupy zawodów	Nazwa grupy zawodów	Wskaźnik długotrwałego bezrobocia
"92"	robotnicy pomocniczy w rolnictwie, rybołówstwie i pokrewni	0,75
"42"	pracownicy obrotu pieniężnego i obsługi klientów	0,7407
"91"	pracownicy przy pracach prostych w handlu i usługach	0,6814
"61"	rolnicy	0,6053
"63"	leśnicy i rybacy	0,5588
"62"	ogrodnicy	0,5152
"81"	operatorzy maszyn i urządzeń wydobywczych i przetwórczych	0,5
"51"	pracownicy usług osobistych i ochrony	0,4962
"93"	robotnicy pomocniczy w górnictwie, przemyśle, budownictwie i transporcie	0,4899
"41"	pracownicy obsługi biurowej	0,469
"52"	modelki, sprzedawcy i demonstratorzy	0,4614
"82"	operatorzy i monterzy maszyn	0,459
"83"	kierowcy i operatorzy pojazdów	0,4483
"74"	pozostali robotnicy przemysłowi i rzemieślnicy	0,4394
"33"	nauczyciele praktycznej nauki zawodu i instruktorzy	0,4286
"73"	robotnicy zawodów precyzyjnych, ceramicy, wytwórcy wyrobów galanterijnych, robotnicy poligraficzni i pokrewni	0,4286
"71"	górnicy i robotnicy budowlani	0,4239
"22"	specjaliści nauk przyrodniczych i ochrony zdrowia	0,4
"23"	specjaliści szkolnictwa	0,3684
"72"	robotnicy obróbki metali i mechanicy maszyn i urządzeń	0,3349
"13"	kierownicy małych przedsiębiorstw	0,3333
"64"	rolnicy i rybacy pracujący na własne potrzeby	0,3333
"32"	średni personel w zakresie nauk biologicznych i ochrony zdrowia	0,3182
"34"	pracownicy pozostałych specjalności	0,2659
"31"	średni personel techniczny	0,2387
"24"	pozostali specjaliści	0,225
"21"	specjaliści nauk fizycznych, matematycznych i technicznych	0,0833
"12"	kierownicy dużych i średnich organizacji	0

Źródło: opracowanie własne na podstawie danych tabelarycznych MIPS

WNIOSKI

Przeprowadzona analiza pozwala na sformułowanie następujących konkluzji:

- Większość bezrobotnych to osoby o stosunkowo niskim poziomie wykształcenia. W większości dysponowali oni kwalifikacjami na poziomie zawodowym, bądź nie posiadali w ogóle ani kwalifikacji, ani doświadczenia zawodowego. Najliczniejszą kategorię stanowiły osoby posiadające zawody z grupy „**robotnicy przemysłowi i rzemieślnicy**” oraz **osoby bez zawodu**, które podzielić można na osoby z wykształceniem gimnazjalnym i poniżej oraz wykształceniem ogólnokształcącym. Założyć można jednak, iż osoby z drugiej grupy będą kontynuować naukę i w rezultacie nabędą uprawnienia i kwalifikacje do wykonywania określonego zawodu.
- Spadek liczby osób bezrobotnych nie szedł w parze ze spadkiem liczby ofert pracy pozostających w dyspozycji urzędów pracy. Liczba bezrobotnych na koniec czerwca 2006r. **spadła o 18,7%** w odniesieniu do czerwca roku ubiegłego, natomiast liczba ofert pracy w końcu czerwca 2006r. **wzrosła o 18%** w porównaniu z analogicznym okresem roku ubiegłego.
- Pracodawcy w I półroczu 2006r. zgłaszali do urzędów pracy chęć zatrudnienia osób bezrobotnych przede wszystkim w zawodach takich jak: **robotnik gospodarczy, sprzedawca, monter pojazdów i urządzeń transportowych, pracownik biurowy, ślusarz**. Nie jest to jednak jednoznaczne z szansą uzyskania zatrudnienia w powyższych zawodach, ze względu na duży popyt na niektóre z nich, m.in. w zawodzie sprzedawcy, gdzie na 125 ofert przypadało 505 osób, a zatem prawdopodobieństwo podjęcia pracy było zdecydowanie mniejsze niż w zawodzie pracownika biurowego, gdzie na 80 ofert pracy w tym zawodzie, było zarejestrowanych 41 osób posiadających ten zawód.
- Osoby najgorzej wykwalifikowane najpóźniej zdobywają pracę i najszybciej ją tracą – są najmocniej narażone na negatywne skutki zmian w gospodarce. Zauważalny jest wzrost wymagań pracodawców co do poziomu wykształcenia i zakresu umiejętności, co głównie wynika z wysokiej podaży pracy. Doprowadza to do sytuacji, w której nawet wysokie kwalifikacje nie zapewniają wszystkim pracy. Brak zaś istotnych z punktu widzenia pracodawców kwalifikacji, niedostosowanie kompetencji do potrzeb lokalnego rynku pracy – mimo teoretycznie deklarowanej

przynależności do danej grupy zawodowej – powoduje, że mimo istniejącego zapotrzebowania na dane stanowisko, nie można znaleźć wśród osób zarejestrowanych odpowiedniego kandydata.

Z przeprowadzonych analiz wynika, że kwalifikacje zawodowe wyznaczają szanse na podjęcie zatrudnienia, ale niezwykle istotne są także indywidualne cechy bezrobotnego, takie jak: motywacja, chęć uczenia się i podnoszenia kwalifikacji, umiejętność samodzielnego poszukiwania pracy, sumienność, rzetelność.

5. Brak wystarczającej liczby ofert pracy dla osób najlepiej wykształconych powoduje, że aby uzyskać zatrudnienie muszą one wykonywać prace na stanowiskach nie satysfakcjonujących zarówno pod względem finansowym jak i prestiżowym. Osoby te mają jednakże większe szanse na zdobycie pracy i ponoszą mniejsze ryzyko jej utraty. Wysokie kwalifikacje zwiększają mobilność zawodową kandydatów.
6. Największe szanse na zatrudnienie mają osoby, które spełniają jednocześnie trzy warunki: dobrze znają język obcy, posiadają prawo jazdy, co zwiększa potencjalną mobilność kandydata do pracy – wpływa na jego elastyczność, większą dyspozycyjność i wszechstronność, sprawnie obsługują komputer.
Znaczenie wymienionych wyżej umiejętności jest istotne ze względu na ich uniwersalny charakter – są one przydatne w pracy na niemal każdym stanowisku.
7. Postępująca komputeryzacja wszystkich dziedzin życia społecznego w największym stopniu dotyczy życia zawodowego – osoby nie potrafiące posługiwać się komputerem jako narzędziem pracy będą miały coraz mniejsze szanse na zdobycie stałej i dochodowej pracy.
8. W oparciu o analizę danych statystycznych stwierdzić można też, iż niezbędne są zawody spełniające standardy unijne i związane z:
 - pośrednictwem finansowym, ubezpieczeniami i finansami publicznymi,
 - nową technologią w budownictwie – dekarz, posadzkarz, murarz, tynkarz,
 - występowaniem państwa jako instytucji – bezpieczeństwo, administracja,
 - przetwórstwem rolno-spożywczym, przedsiębiorczością, księgowością działalności rolniczej i pozarolniczej,
 - rozwojem infrastruktury i drobnej przedsiębiorczości.

9. Problemami charakteryzującymi obecnie rynek pracy są:

- o nadwyżka osób zarejestrowanych w określonych zawodach, takich jak: **technik żywienia i gospodarstwa domowego, technik rolnik, ekonomista**, itd.

Zawody osób rejestrujących się w Urzędzie Pracy zdominowane są przez zawody najbardziej popularne a podjęcie decyzji o zmianie kwalifikacji nie zawsze poprzedzone jest wnikliwą analizą obecnego rynku pracy. Powoduje to powstanie grupy zawodów nadwyżkowych, gdzie popyt na prace w w/w zawodach przekracza podaż ofert pracy,

- o większa liczba ofert pracy zgłaszana w tutejszym PUP w stosunku do liczby osób zarejestrowanych. Wśród zawodów deficytowych znajdują się te, które są nowe na rynku pracy (formierze odlewniczy, maszyści i operatorzy maszyn i urządzeń dźwigowo-transportowych) i szkolnictwo zawodowe nie dostosowało jeszcze swojej oferty edukacyjnej do zmieniającej się rzeczywistości. Stąd mało doświadczonych w w/w pracy kandydatów na te stanowiska.

Z-ca Dyrektora
Powiatowego Urzędu Pracy
w Czarnkowie
Włodzimierz Ratke

Spis tabel

Tabela 1	Struktura bezrobocia według grup wielkich zawodów	8
Tabela 2	Dynamika bezrobocia w układzie grup wielkich	9
Tabela 3	Wykaz grup elementarnych charakteryzujących się najwyższym poziomem bezrobocia i dynamika zmian	10
Tabela 4	Zestawienie zawodów, w których zanotowano największą liczbę długotrwale bezrobotnych, poprzednio pracujących.....	12
Tabela 5	Liczba bezrobotnych absolwentów w układzie grup wielkich	13
Tabela 6	Zestawienie zawodów, w których zanotowano największą liczbę absolwentów	13
Tabela 7	Liczba bezrobotnych zarejestrowanych w I półroczu 2006r. w układzie grup wielkich	14
Tabela 8	Struktura napływu	16
Tabela 9	Dane dotyczące zmian zapotrzebowania na pracowników w układzie grup wielkich..	18
Tabela 10	Zmiany w zakresie pozyskiwanych ofert pracy.....	20
Tabela 11	Oferty pracy według sekcji EKD w I półroczu 2006 r.....	21
Tabela 12	Ranking zawodów zgłoszonych w ofertach pracy w I półroczu 2006r. ze względu na wskaźnik szansy uzyskania oferty	22
Tabela 13	Zawody deficytowe – wskaźnik MAX	23
Tabela 14	Zawody deficytowe.....	25
Tabela 15	Zawody zrównoważone.....	26
Tabela 16	Zawody nadwyżkowe – wskaźnik 0.....	27
Tabela 17	Zawody nadwyżkowe	28
Tabela 18	Zestawienie osób długotrwale bezrobotnych	29

Spis wykresów

Wykres 1	Struktura bezrobotnych wg grup wielkich zawodów w powiecie czarnkowsko-trzcianeckim – stan na 30.06.2006r.	8
Wykres 2	Struktura ofert pracy wg grup wielkich zawodów w powiecie czarnkowsko-trzcianeckim w I półroczu 2006 r.....	17