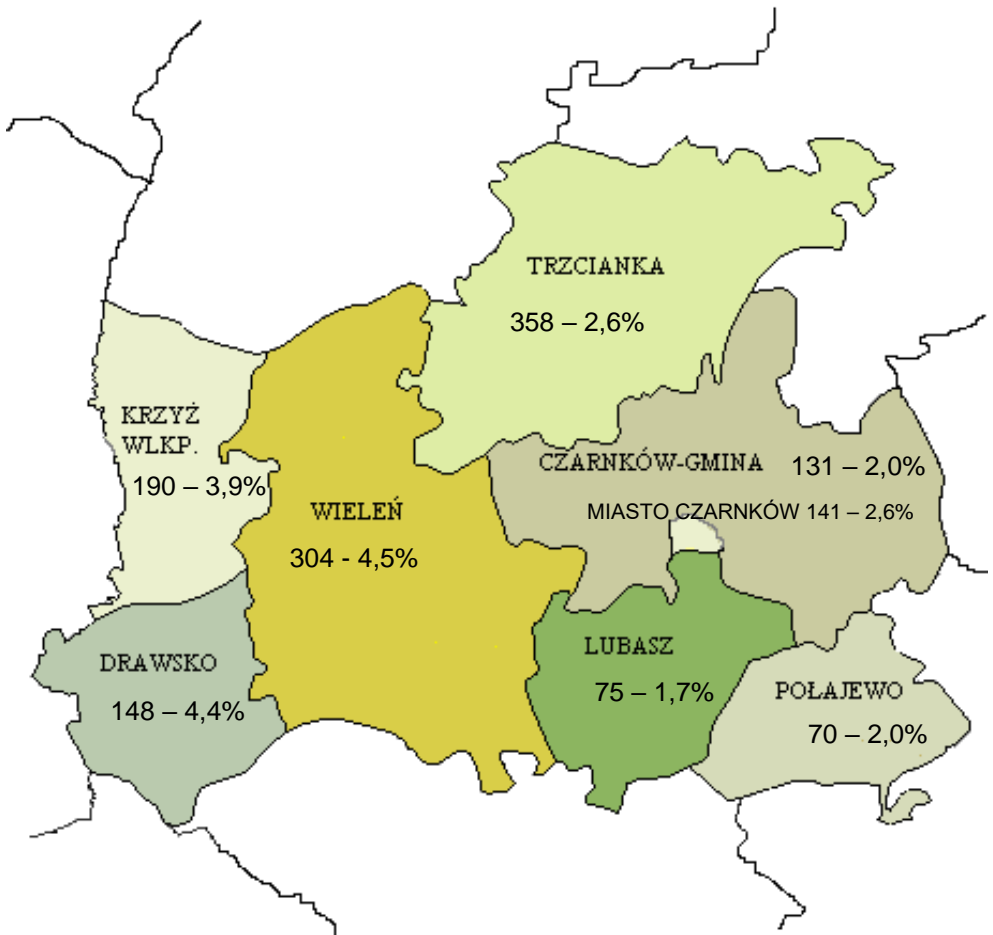




POWIATOWY URZĄD PRACY W CZARNKOWIE
UL. PPLK. Z. ORŁOWSKIEGO 1, 64-700 CZARNKÓW



AKTUALNA SYTUACJA NA POWIATOWYM RYNKU PRACY NA KONIEC PAŹDZIERNIKA 2024 ROKU

Stan i zmiany w poziomie bezrobotnych

Bezrobocie rejestrowane w powiecie czarnkowsko-trzcianeckim na koniec października 2024r. kształtuje się na poziomie **1.417 osób**, jest to o 6,6% (88 osób) więcej niż w październiku poprzedniego roku i o 2,9% (43 osoby) mniej niż w miesiącu poprzednim.

Największy wzrost bezrobocia na koniec października 2024r. w stosunku do analogicznego okresu roku ubiegłego nastąpił w g. Lubasz o 41,5% tj. o 22 osoby.

Stan i zmiany w poziomie bezrobocia przedstawia tabela nr 1.

Największe natężenie bezrobociem w październiku 2024r. występowało w g. Drawsko – 4,4%, najmniejsze w g. Lubasz – 1,7% (stosunek liczby bezrobotnych do ludności w wieku produkcyjnym). Wskaźnik bezrobocia rejestrowanego dla powiatu, obliczony wyłącznie dla celów porównawczych wynosił 2,9%.

Informacje o wielkości wskaźnika bezrobocia rejestrowanego przedstawiono w tabeli nr 1.

W **powiecie czarnkowsko-trzcianeckim** stopa bezrobocia wyniosła w końcu października 2024r. **4,9%**. W stosunku do września 2024r. spadła o 0,2 punktu, a w porównaniu do października 2023r. stopa bezrobocia wzrosła o 0,3 punktu.

W województwie stopa bezrobocia wyniosła w końcu października 2024r. **2,9%** w porównaniu do września 2024r. spadła o 0,1 punktu, a w stosunku do października 2023r. spadła o 0,1 punktu.

Na terenie województwa **najniższa stopa bezrobocia** wystąpiła w powiecie: poznańskim 1,1%, najwyższa w powiecie: chodzieskim 7,4% - tabela 22.

Z kolei w podregionie pilskim najwyższa stopa bezrobocia występowała w powiecie chodzieskim **7,4%**, a najniższa w powiecie złotowskim **4,2%**. W pozostałych powiatach stopa bezrobocia kształtowała się w następujący sposób: powiat pilski 4,7%, powiat czarnkowsko-trzcianecki 4,9% oraz powiat wągrowiecki 5,4% - tabela 19.

W kraju stopa bezrobocia wyniosła na koniec października 2024r. **4,9%** i w porównaniu do września 2024r. spadła o 0,1 punktu, a w stosunku do października 2023r. spadła o 0,1 punktu.

2. Płynność bezrobocia

W październiku 2024 roku do rejestru urzędu pracy trafiło 275 osób bezrobotnych (w tym 246 osób tj. 90% stanowiły osoby poprzednio pracujące), w porównaniu z miesiącem poprzednim było to mniej o 10%, tj. 29 osób.

W okresie styczeń–październik 2024 roku do rejestru urzędu pracy trafiły **2.644 osoby**, w tym 2.356 osób tj. 89% stanowiły osoby poprzednio pracujące, z czego 165 osób tj. 6% zwolnione z przyczyn dotyczących zakładu pracy. W analogicznym okresie 2023r. do rejestru urzędu trafiło **2.555 osób**, w tym 2.311 osób,

tj. 91% stanowiły osoby poprzednio pracujące, z czego 97 osób tj. 4% zwolnione z przyczyn dotyczących zakładu pracy.

W październiku 2024 roku wyrejestrowano 318 osób, tj. o 5% (14 osób) więcej niż w miesiącu poprzednim. Z powodu podjęcia pracy wyrejestrowano 207 osób stanowiących 65,1% ogółu wyrejestrowanych.

W okresie styczeń–październik 2024 roku wyrejestrowano 2.631 osób, w tym 58%, czyli 1.512 osób podjęło pracę. W analogicznym okresie 2023r. wyrejestrowano 2.548 osób, w tym 58%, czyli 1.465 osób podjęło pracę.

W okresie styczeń–październik 2024 roku **napływ bezrobotnych przewyższał odpływ o 13 osób tj. o 0,5%** (napływ 2.644, odpływ 2.631), natomiast w analogicznym okresie 2023r. **napływ bezrobotnych przewyższał odpływ o 7 osób tj. o 0,3%** (napływ 2.555, odpływ 2.548).

Płynność bezrobocia – wśród bezrobotnych w szczególnej sytuacji na rynku pracy

Wśród nowo zarejestrowanych, wyłączonych bezrobotnych oraz osób podejmujących pracę w październiku 2024r. dominowały **osoby do 30 roku życia**.

	liczba osób ogółem	osoby do 30 roku życia		w tym osoby do 25 roku życia		osoby pow. 50 roku życia		długotrwale bezrobotni	
		Liczba osób	%*	Liczba osób	%*	Liczba osób	%*	Liczba osób	%*
napływ	275	114	41,5%	84	30,5%	49	17,8%	44	16,0%
odpływ	318	139	43,7%	91	28,6%	54	17,0%	53	16,7%
podjęcia pracy	207	96	46,4%	60	29,0%	30	14,5%	22	10,6%

*% udział napływu, odpływu i podjęć pracy wybranych kategorii bezrobotnych w ogólnej liczbie zarejestrowań, wyłączeń z ewidencji i podjęć pracy

Szczegółowe informacje z podziałem na gminy zawierają tabele nr 14 i 16.

3. Oferty pracy

W okresie styczeń - październik 2024r. do Powiatowego Urzędu Pracy w Czarnkowie zgłoszono **1.059 ofert pracy**, z czego 450 ofert subwencjonowanych. W analogicznym okresie roku poprzedniego ofert pracy było **946 ofert pracy**, z czego 377 ofert subwencjonowanych.

Szczegółowe informacje dotyczące ofert pracy znajdują się w tabelach 12 i 13.

4. Oświadczenia o zamiarze powierzenia pracy cudzoziemcowi

W okresie styczeń - październik 2024 roku w Powiatowym Urzędzie Pracy w Czarnkowie łącznie zarejestrowano **746** oświadczeń z tego:

- a. **294** oświadczenia o powierzeniu wykonywania pracy cudzoziemcowi na zasadach uproszczonych, z czego:
- 134 oświadczenia dotyczyły obywateli Gruzji,
 - 105 oświadczeń dotyczyło obywateli Ukrainy,
 - 48 oświadczeń dotyczyło obywateli Białorusi,
 - 6 oświadczeń dotyczyło obywateli Mołdawi,
 - 1 oświadczenie dotyczyło obywateli Armenii;
- b. **452** powiadomienia o powierzeniu pracy obywatelom Ukrainy,
- c. nie zanotowano zezwoleń na pracę sezonową.

W porównaniu do analogicznego okresu 2023 roku nastąpił spadek liczby oświadczeń o 29%, tj. o 311 oświadczenia, kiedy zanotowano 1.057 oświadczeń (łącznie: oświadczenia, zezwolenia na pracę sezonową i powiadomienia o powierzeniu pracy).

5. Obywatele Ukrainy uchodźcy wojenni

W końcu października 2024 roku w urzędzie pracy zarejestrowanych było 34 obywateli Ukrainy w tym 76% kobiet (26 kobiet), jest to o 17% (5 osób) więcej niż w miesiącu poprzednim. W okresie styczeń-październik br. urząd odnotował 58 nowo zarejestrowanych osób, w tym samym okresie zaktywizowano 50 osób. Z powodu podjęcia pracy wyrejestrowano 32 osoby stanowiących 64% ogółu wyrejestrowanych. Obywatele Ukrainy podejmują zatrudnienie przede wszystkim w pracach prostych, mało specjalistycznych, nie wymagających szczególnych kwalifikacji. Często barierą w podjęciu innej pracy jest brak znajomości języka polskiego.

W ramach prac subsydiowanych: 3 obywateli skorzystało z stażu i 3 obywateli z prac interwencyjnych i 1 obywatel otrzymał dotację.

6. Zwolnienia grupowe

W 2024 roku:

- **Spółdzielnia Inwalidów „Przyszłość”** z Trzcianki, zgłosiła zwolnienie grupowe 38 pracowników w okresie marzec 2024 – grudzień 2024r., przyczyną jest znaczny spadek zamówień produktów wytwarzanych przez zakład; 11 pracownikom wręczono 3 miesięczne wypowiedzenie umowy o pracę; 1 osoba zarejestrowała się w urzędzie pracy.

W 2023 roku:

- **Kettler Polska Sp. z o.o.** „w likwidacji” zgłosił zwolnienie grupowe obejmujące 116 pracowników w okresie sierpień 2023r. – lipiec 2025r.; 52 pracownikom wręczono wypowiedzenie umowy o pracę, z których 11 osób zarejestrowało się w urzędzie pracy;
- **Steico Sp. z o.o.** zgłosił zwolnienie grupowe obejmujące 59 pracowników w okresie październik 2023r. – czerwiec 2024r.; 36 pracownikom wręczono wypowiedzenie umowy o pracę, z których 7 osób zarejestrowało się w urzędzie pracy. Z dniem 30 czerwca br. firma zaniechała zamiar zwolnień względem 23 pracowników.

7. Środki finansowe na aktywizację osób bezrobotnych

Powiatowy Urząd Pracy w Czarnkowie na koniec października 2024 roku dysponował kwotą środków Funduszu Pracy na finansowanie programów na rzecz promocji zatrudnienia, łagodzenia skutków bezrobocia i aktywizacji zawodowej w wysokości **7 589 991,57 zł**, w tym:

- środki FP **4 401 754,85 zł**,
- na realizację projektu współfinansowanych z Europejskiego Funduszu Społecznego Plus - Regionalny Program 2021-2027 **2 022 592,72 zł**,
- przyznane z rezerwy FP - na aktywizację zawodową bezrobotnych zamieszkujących na wsi I – **423 930,00 zł**,
- przyznane z rezerwy FP - na aktywizację zawodową bezrobotnych zamieszkujących na wsi II – **373 164,00 zł**,
- przyznane z rezerwy FP - na aktywizację zawodową zwalnianych pracowników **368 550,00 zł**.

W analogicznym okresie roku ubiegłego urząd dysponował mniejszą o prawie 70% kwotą środków Funduszu Pracy na finansowanie programów na rzecz promocji zatrudnienia i łagodzenia skutków bezrobocia w wysokości **4 502 400,67 zł**.

W ramach planu finansowo-rzeczowego założono aktywizację **585 osób** bezrobotnych (w tym **473 osób** do skierowania w 2024r.).

W okresie styczeń – październik 2024r. aktywizacją objęto **617 osób** bezrobotnych, w tym **505** osób skierowano w 2024 roku.

Zaangażowanie środków w zawartych umowach (łącznie z zobowiązaniami z umów zawartych w 2023r.) wg stanu na dzień 31 października 2024r. wynosi **6 768,6 tys. zł**, tj. **89,2%** planu finansowego na 2024 rok.

Krajowy Fundusz Szkoleniowy

limit 848 100,00 zł – środki zaangażowane
rezerwa 305 816,00 zł – środki zaangażowane

Wnioski:

1. Poziom bezrobocia na koniec października 2024r. kształtował się na poziomie **1.417 osób**, jest to więcej o **88 osób**, tj. o 6,6% w odniesieniu do roku poprzedniego.
2. Stopa bezrobocia w **powiecie czarnkowsko-trzcianeckim** na koniec października 2024r. wyniosła **4,9%** i była wyższa o 0,3 punktu procentowego niż przed rokiem. W województwie wielkopolskim stopa bezrobocia wyniosła w końcu października 2024r. 2,9% i w porównaniu do roku ubiegłego spadła o 0,1 punktu. W kraju stopa bezrobocia wynosiła na koniec października 2024r. 4,9% i w porównaniu do października 2023r. spadła o 0,1 punktu.
3. Najwyższa stopa bezrobocia w podregionie pilskim wynosiła 7,4% w powiecie chodzieskim, a najniższa 4,2% w powiecie złotowskim.
4. Wskaźnik bezrobocia rejestrowanego na koniec października 2024r. (stosunek bezrobotnych do liczby ludności w wieku produkcyjnym) w powiecie wynosił 2,9%, w porównania do października 2023r. wzrósł o 0,2 punktu.
Najwyższy wynosił 4,4% w g. Drawsko, najniższy 1,7% w g. Lubasz. W październiku 2023r. najwyższy wynosił 4,5% w g. Drawsko, natomiast najniższy 1,2% w g. Lubasz.
5. W okresie styczeń - październik 2024r. do Powiatowego Urzędu Pracy w Czarnkowie zgłoszono **1.059** ofert pracy, tj. o 113 ofert (12%) więcej niż w analogicznym okresie roku poprzedniego.
6. W okresie styczeń - październik 2024r. zarejestrowano więcej bezrobotnych o **89 osób** niż w poprzednim roku (napływ: 2024r.-2.644, 2023r.-2.555), wyrejestrowano więcej bezrobotnych o **83 osoby** (odpływ: 2024r.- 2.631, 2023r.-2.548).
7. Wzrósł w tym roku udział osób długotrwale bezrobotnych w ogólnej liczbie bezrobotnych: październik 2024r. – 31,9% (454 osoby), październik 2023r. – 30,0% (403 osoby).
8. W październiku 2024r. odnotowano - w stosunku do roku ubiegłego - wzrost udziału osób do 30 roku życia: październik 2024r. – 29,3% (418 osób), październik 2023r. – 27,1% (365 osób) i zmniejszenie w grupie osób powyżej 50 roku życia: październik 2024r. – 24,5% (349 osób), październik 2023r. – 26,7% (359 osób).
9. W badanym okresie styczeń – październik 2024r. do roku 2023 zmniejszyła się liczba oświadczeń o powierzeniu pracy cudzoziemców o 311 tj. o 29%.
10. W okresie styczeń - październik 2024 spośród rejestrujących się osób 89% stanowiły osoby poprzednio pracujące, w tym 6% stanowili zwolnieni z przyczyn dotyczących zakładu pracy. W analogicznym okresie roku poprzedniego udział był wyższy i wynosił 91%, w tym 4% stanowili zwolnieni z przyczyn dotyczących zakładu pracy.
11. Zwiększyła się kwota środków na aktywizację osób bezrobotnych w 2024r. w stosunku do 2023r. o 3 087 590,90 zł, tj. o 70% (2024r. - 7 589 991,57 zł).

Tabela 1

**Bezrobotni i oferty pracy według gmin
Stan na koniec X 2024**

	Liczba bezrobotnych		Wzrost/spadek liczby bezrobotnych w porównaniu do miesiąca poprzedniego				Oferty pracy zgłoszone w X 2024	Wskaźnik bezrobocia rejestrowanego ¹⁾ na koniec X 2024	Wzrost/spadek liczby bezrobotnych w porównaniu do analogicznego okresu roku poprzedniego	
			w liczbach bezwzględnych		w procentach				w liczbach	w %
	Ogółem	Kobiety	Ogółem	Kobiety	Ogółem	Kobiety				
Powiat	1417	792	-43	-20	-2,9%	-2,5%	71	2,9%	88	6,6%
m. Czarnków	141	69	4	-6	2,9%	-8,0%	8	2,6%	16	12,8%
g. Czarnków	131	92	-18	-6	-12,1%	-6,1%	8	2,0%	10	8,3%
g. Połajewo	70	44	-5	-4	-6,7%	-8,3%	5	2,0%	-5	-6,7%
g. Lubasz	75	48	-4	-6	-5,1%	-11,1%	13	1,7%	22	41,5%
g. Drawsko	148	78	-1	-6	-0,7%	-7,1%	5	4,4%	-3	-2,0%
mg. Trzcianka	358	206	-13	3	-3,5%	1,5%	9	2,6%	31	9,5%
mg. Wieleni	304	159	4	1	1,3%	0,6%	16	4,5%	5	1,7%
mg. Krzyż	190	96	-10	4	-5,0%	4,3%	7	3,9%	12	6,7%

¹⁾ Wskaźnik bezrobocia rejestrowanego – liczba bezrobotnych do liczby ludności w wieku produkcyjnym (wg stanu na 31.12.2023r.)

*w tym oferty zgłoszone w październiku spoza powiatu - 0

Tabela 2

**Udział wybranych grup bezrobotnych w ich ogólnej liczbie
Stan na koniec X 2024**

	Kobiety		Zamieszkali na wsi		Długotrwale bezrobotni		Osoby posiadające prawo do zasiłku	
	Liczba osób	% ogółu	Liczba osób	% ogółu	Liczba osób	% ogółu	Liczba osób	% ogółu
Powiat	792	55,6%	778	54,6%	454	31,9%	283	19,9%
m. Czarnków	69	45,4%	-	-	48	31,6%	23	15,1%
g. Czarnków	92	57,9%	131	82,4%	28	17,6%	36	22,6%
g. Połajewo	44	72,1%	70	114,8%	24	39,3%	11	18,0%
g. Lubasz	48	60,0%	75	93,8%	16	20,0%	18	22,5%
g. Drawsko	78	52,7%	148	100,0%	56	37,8%	29	19,6%
mg. Trzcianka	206	57,1%	117	32,4%	95	26,3%	87	24,1%
mg. Wieleń	159	54,1%	179	60,9%	118	40,1%	50	17,0%
mg. Krzyż	96	56,5%	58	34,1%	69	40,6%	29	17,1%

Tabela 3

**Udział bezrobotnych będących w szczególnej sytuacji na rynku pracy w ogólnej liczbie bezrobotnych
stan na koniec X 2024**

	osoby do 30 roku życia		w tym osoby do 25 roku życia		osoby w okresie 12 miesięcy od dnia ukończenia nauki		osoby pow. 50 roku życia		osoby bez kwalifikacji zawodowych		posiadające co najmniej jedno dziecko do 6 roku życia	
	Liczba osób	% ogółu	Liczba osób	% ogółu	Liczba osób	% ogółu	Liczba osób	% ogółu	Liczba osób	% ogółu	Liczba osób	% ogółu
Powiat	418	29,3%	280	19,6%	94	6,6%	349	24,5%	398	27,9%	242	17,0%
m. Czarnków	31	20,4%	24	15,8%	7	4,6%	39	25,7%	22	14,5%	20	13,2%
g. Czarnków	50	31,4%	25	15,7%	4	2,5%	28	17,6%	22	13,8%	27	17,0%
g. Połajewo	31	50,8%	23	37,7%	15	24,6%	16	26,2%	18	29,5%	19	31,1%
g. Lubasz	31	38,8%	22	27,5%	9	11,3%	14	17,5%	19	23,8%	9	11,3%
g. Drawsko	55	37,2%	42	28,4%	8	5,4%	30	20,3%	43	29,1%	18	12,2%
mg. Trzcianka	93	25,8%	57	15,8%	22	6,1%	89	24,7%	77	21,3%	64	17,7%
mg. Wieleń	84	28,6%	58	19,7%	18	6,1%	78	26,5%	122	41,5%	51	17,3%
mg. Krzyż	43	25,3%	29	17,1%	11	6,5%	55	32,4%	75	44,1%	34	20,0%

Tabela 4

**Udział bezrobotnych będących w szczególnej sytuacji na rynku pracy w ogólnej liczbie bezrobotnych
Stan na koniec X 2024**

	niepełnosprawni		posiadające co najmniej 1 dziecko niepełnosprawne do 18 roku życia		osoby bez doświadczenia zawodowego		korzystające ze świadczeń pomocy społecznej	
	Liczba osób	% ogółu	Liczba osób	% ogółu	Liczba osób	% ogółu	Liczba osób	% ogółu
Powiat	95	6,7%	5	0,4%	209	14,7%	104	7,3%
m. Czarnków	18	11,8%	1	0,7%	21	13,8%	14	9,2%
g. Czarnków	12	7,5%	-	-	14	8,8%	4	2,5%
g. Połajewo	4	6,6%	1	1,6%	11	18,0%	2	3,3%
g. Lubasz	3	3,8%	-	-	9	11,3%	8	10,0%
g. Drawsko	7	4,7%	-	-	22	14,9%	4	2,7%
mg. Trzcianka	31	8,6%	3	0,8%	41	11,4%	21	5,8%
mg. Wieleń	10	3,4%	-	-	59	20,1%	30	10,2%
mg. Krzyż	10	5,9%	-	-	32	18,8%	21	12,4%

Tabela 5

Porównanie udziału wybranych grup bezrobotnych w ich ogólnej liczbie

Powiat	Kobiety		Zamieszkali na wsi		Długotrwale bezrobotni		Osoby posiadające prawo do zasiłku	
	Liczba osób	% ogółu	Liczba osób	% ogółu	Liczba osób	% ogółu	Liczba osób	% ogółu
październik 2024	792	55,6%	778	54,6%	454	31,9%	283	19,9%
wrzesień 2024	812	57,0%	807	56,6%	463	32,5%	281	19,7%
październik 2023	767	57,0%	735	54,6%	403	30,0%	276	20,5%

Powiat	Osoby do 30 roku życia		w tym		Osoby w okresie 12 miesięcy od dnia ukończenia nauki		Osoby powyżej 50 roku życia	
			osoby do 25 roku życia					
	Liczba osób	% ogółu	Liczba osób	% ogółu	Liczba osób	% ogółu	Liczba osób	% ogółu
październik 2024	418	29,3%	280	19,6%	94	6,6%	349	24,5%
wrzesień 2024	446	31,3%	290	20,4%	92	6,5%	354	24,8%
październik 2023	365	27,1%	240	17,8%	71	5,3%	359	26,7%

Powiat	osoby bez kwalifikacji zawodowych		posiadające co najmniej jedno dziecko do 6 roku życia		Niepełnosprawni		posiadające co najmniej 1 dziecko niepełnosprawne do 18 roku życia		Osoby bez doświadczenia zawodowego		korzystające ze świadczeń pomocy społecznej	
	Liczba osób	% ogółu	Liczba osób	% ogółu	Liczba osób	% ogółu	Liczba osób	% ogółu	Liczba osób	% ogółu	Liczba osób	% ogółu
październik 2024	398	27,9%	242	17,0%	95	6,7%	5	0,4%	209	14,7%	104	7,3%
wrzesień 2024	426	29,9%	268	18,8%	112	7,9%	3	0,2%	215	15,1%	87	6,1%
październik 2023	425	31,6%	286	21,3%	101	7,5%	6	0,4%	195	14,5%	109	8,1%

Tabela 6

Porównanie napływu i odpływu bezrobotnych oraz podjęć pracy w miesiącu sprawozdawczym, poprzednim i w ubiegłym roku

Powiat	październik 2024	wrzesień 2024	październik 2023
napływ	275	304	263
odpływ	318	304	279
podjęcia pracy	207	186	174
% udział podjęć pracy w odpływie	65,1%	61,2%	62,4%

Tabela 7

Stan i struktura bezrobocia

	X 2023	X 2024	Wzrost /spadek
Ogółem	1329	1417	88
z tego:			
♦ osoby poprzednio pracujące	1207	1271	64
w tym:			
zwolnione z przyczyn dotyczących zakładu pracy	54	79	25
♦ osoby dotychczas nie pracujące	122	146	24
♦ niepełnosprawni	101	95	-6
♦ zamieszkali na wsi	735	778	43
w tym posiadający gospodarstwo rolne	15	8	-7
Kobiety	767	792	25
z tego			
♦ osoby poprzednio pracujące	683	690	7
w tym:			
zwolnione z przyczyn dotyczących zakładu pracy	31	51	20
♦ osoby dotychczas nie pracujące	84	102	18
♦ niepełnosprawni	57	51	-6
♦ zamieszkali na wsi	403	448	45
w tym posiadający gospodarstwo rolne	7	4	-3
Mężczyźni	562	625	63
z tego			
♦ osoby poprzednio pracujące	524	581	57
w tym:			
zwolnione z przyczyn dotyczących zakładu pracy	23	28	5
♦ osoby dotychczas nie pracujące	38	44	6
♦ niepełnosprawni	44	44	0
♦ zamieszkali na wsi	332	330	-2
w tym posiadający gospodarstwo rolne	8	4	-4

Tabela 8

**Bezrobotni zarejestrowani według poziomu wykształcenia
Stan na koniec miesiąca**

Wyszczególnienie	X 2024		Kobiety X 2024	
	w liczbach	w odsetkach	w liczbach	w odsetkach
Ogółem	1417	100,0%	792	100,0%
z tego z wykształceniem: wyższym	117	8,3%	82	10,4%
policealnym i średnim zawodowym	360	25,4%	223	28,2%
średnim ogólnokształcącym	145	10,2%	120	15,2%
zasadniczym zawodowym	402	28,4%	178	22,5%
gimnazjalnym i poniżej	393	27,7%	189	23,9%

Tabela 9

**Bezrobotni zarejestrowani według wieku
Stan na koniec miesiąca**

Wyszczególnienie	X 2024		Kobiety X 2024	
	w liczbach	w odsetkach	w liczbach	w odsetkach
Ogółem	1417	100,0%	792	100,0%
z tego w grupach wieku:				
18-24	280	19,8%	166	21,0%
25-34	295	20,8%	214	27,0%
35-44	331	23,4%	188	23,7%
45-54	301	21,2%	167	21,1%
55-59	125	8,8%	57	7,2%
60 lat i więcej	85	6,0%	-	-

Tabela 10

**Bezrobotni zarejestrowani według stażu pracy
Stan na koniec miesiąca**

Wyszczególnienie	X 2024		Kobiety X 2024	
	w liczbach	w odsetkach	w liczbach	w odsetkach
Ogółem	1417	100,0%	792	100,0%
z tego: do 1 roku:	211	14,9%	133	16,8%
1-5	390	27,5%	244	30,8%
5-10	246	17,4%	154	19,4%
10-20	226	15,9%	89	11,2%
20-30	134	9,5%	57	7,2%
30 i więcej	64	4,5%	13	1,6%
bez stażu	146	10,3%	102	12,9%

Tabela 11

**Bezrobotni zarejestrowani według czasu pozostawania bez pracy w miesiącach
Stan na koniec miesiąca**

Wyszczególnienie	X 2024		Kobiety X 2024	
	w liczbach	w odsetkach	w liczbach	w odsetkach
Ogółem	1417	100,0%	792	100,0%
z tego: do 1 miesiąca:	220	15,5%	104	13,1%
1-3	346	24,4%	189	23,9%
3-6	249	17,6%	141	17,8%
6-12	273	19,3%	152	19,2%
12-24	207	14,6%	130	16,4%
pow. 24	122	8,6%	76	9,6%

Tabela 12

Zestawienie ZGŁOSZONYCH i OBSADZONYCH ofert pracy subsydiowanej i szkoleń

a) zgłoszone w I-X 2024	b) obsadzone w I-X 2024r.	prace interwencyjne	roboty publiczne	bon zatrudnieniowy	bon zasiedleniowy	szkolenia:	w tym	staż:	w tym	refundacja składki ZUS	prace społeczno użyteczne	refundacja, zatrudnienia osób do 30 roku życia	doposażenie stanowiska pracy	Aktywne formy przeciwdziałaniu bezrobociu ogółem
							bon szkoleniowy		bon stażowy					
m. Czarnków	a)	37	-	-	-	-	-	21	-	-	10	-	-	68
	b)	35	-	-	1	9	-	13	-	-	5	-	-	53
g. Czarnków	a)	22	1	-	-	-	-	34	-	-	5	-	-	62
	b)	22	1	-	1	7	-	33	-	-	3	-	-	59
g. Lubasz	a)	18	8	-	-	-	-	9	-	-	3	-	-	38
	b)	17	7	-	1	4	-	9	-	-	3	-	-	36
g. Drawsko	a)	6	2	-	-	-	-	21	-	-	-	-	-	29
	b)	5	2	-	-	2	-	13	-	-	-	-	-	20
g. Połajewo	a)	9	3	-	-	-	-	8	-	-	5	-	-	25
	b)	8	3	-	-	1	-	8	-	-	5	-	-	24
mg Krzyż	a)	13	-	-	-	-	-	15	-	-	3	-	-	31
	b)	10	-	-	1	1	-	10	-	-	3	-	-	23
mg Trzcianka	a)	42	2	-	-	-	-	63	-	-	12	-	-	119
	b)	29	2	-	5	9	-	48	-	-	12	-	-	91
mg Wieleń	a)	26	6	-	-	-	-	36	-	-	10	-	-	78
	b)	24	6	-	1	5	-	22	-	-	8	-	-	60
RAZEM	a)	173	22	-	-	-	-	207	-	-	48	-	-	450
	b)	150	21	-	10	38	-	156	-	-	39	-	-	366

Tabela 13

Zestawienie ZGŁOSZONYCH i OBSADZONYCH ofert pracy i niesubsydiowanej

a) zgłoszone w I-X 2024 b) obsadzone w I-X 2024r.		oferty niesubsydiowane	w tym
			oferty pracy stałej
m. Czarnków	a)	40	-
	b)	4	-
g. Czarnków	a)	25	-
	b)	5	-
g. Lubasz	a)	37	5
	b)	2	-
g. Drawsko	a)	15	-
	b)	10	-
g. Połajewo	a)	2	-
	b)	-	-
mg Krzyż	a)	182	5
	b)	11	1
mg Trzcianka	a)	72	63
	b)	16	14
mg Wieleń	a)	213	2
	b)	9	-
Spoza powiatu	a)	23	-
	b)	-	-
w tym informacja starosty*	a)	81	-
	b)	57	15
RAZEM	a)	609	75
	b)	57	15

***Informacja starosty** jest dokumentem potwierdzającym, że pracy, którą polski pracodawca chce powierzyć cudzoziemcowi nie może wykonywać bezrobotny zarejestrowany w powiatowym urzędzie pracy.

Tabela 14

Napływ do bezrobocia w X 2024 roku według gmin

a) w X 2024r. b) I-X 2024r.	Powiat		Miasto Czarnków	Gmina Czarnków	Gmina Lubasz	Gmina Drawsko	Gmina Połajewo	Mi G Trzcianka	Mi G Krzyż	Mi G Wieleń	
	osoby	%									
Nowo zarejestrowani bezrobotni "napływ" ogółem:	a)	275	100,0	36	29	18	26	14	77	27	48
	b)	2644	100,0	293	304	189	214	121	748	303	472
- po raz pierwszy	a)	74	26,9	8	8	7	7	8	18	4	14
	b)	648	24,5	60	84	63	50	47	188	46	110
- po raz kolejny (od 1990 r.)	a)	201	73,1	28	21	11	19	6	59	23	34
	b)	1996	75,5	233	220	126	164	74	560	257	362
- po pracach interwencyjnych	a)	-	0,0	-	-	-	-	-	-	-	-
	b)	1	0,0	1	-	-	-	-	-	-	-
- po robotach publicznych	a)	1	0,4	-	-	1	-	-	-	-	-
	b)	2	0,1	-	-	2	-	-	-	-	-
- po stażu	a)	17	6,2	1	4	2	1	2	6	-	1
	b)	93	3,5	9	17	4	6	11	26	5	15
- po odbyciu przygotowania zawodowego dorosłych	a)	-	0,0	-	-	-	-	-	-	-	-
	b)	-	0,0	-	-	-	-	-	-	-	-
- po szkoleniu	a)	3	1,1	1	-	1	-	-	-	1	-
	b)	30	1,1	6	7	4	2	1	4	1	5
- po pracach społecznie użytecznych	a)	-	0,0	-	-	-	-	-	-	-	-
	b)	4	0,2	2	-	-	-	-	-	1	1
Poprzednio pracujące:	a)	246	89,5	31	28	17	20	12	73	24	41
	b)	2356	89,1	272	268	176	185	99	690	270	396
w tym zwolnione z przyczyn dotyczących zakładu pracy	a)	22	8,0	2	5	3	-	-	11	-	1
	b)	165	6,2	16	30	15	10	7	59	6	22
Dotychczas niepracujące	a)	29	10,5	5	1	1	6	2	4	3	7
	b)	288	10,9	21	36	13	29	22	58	33	76
Podsumowanie:											
Zamieszkali na wsi	a)	143	52,0	-	29	18	26	14	22	9	25
	b)	1411	53,4	-	304	189	214	121	263	87	233
Osoby w okresie do 12 miesięcy od dnia ukończenia nauki	a)	37	13,5	6	2	4	5	5	8	2	5
	b)	262	9,9	17	29	25	22	37	68	20	44
Osoby bez kwalifikacji zawodowych	a)	67	24,4	5	7	5	3	4	12	13	18
	b)	708	26,8	66	66	50	61	36	155	107	167
Bezrobotni z prawem do zasiłku	a)	90	32,7	7	11	8	10	3	28	8	15
	b)	781	29,5	81	106	63	69	34	227	78	123

Tabela 15

Napływ do bezrobocia w X 2023 roku według gmin

a) w X 2023r. b) I-X 2023r.	Powiat		Miasto Czarnków	Gmina Czarnków	Gmina Lubasz	Gmina Drawsko	Gmina Połajewo	Mi G Trzcianka	Mi G Krzyż	Mi G Wieleń	
	osoby	%									
Nowo zarejestrowani bezrobotni "napływ" ogółem:	a)	263	100,0	35	23	15	15	11	82	23	59
	b)	2555	100,0	302	242	156	219	127	703	316	490
- po raz pierwszy	a)	59	22,4	6	10	3	4	5	18	3	10
	b)	595	23,3	57	73	41	53	47	159	61	104
- po raz kolejny (od 1990 r.)	a)	204	77,6	29	13	12	11	6	64	20	49
	b)	1960	76,7	245	169	115	166	80	544	255	386
- po pracach interwencyjnych	a)	1	0,4	-	-	-	-	-	1	-	-
	b)	3	0,1	-	-	-	-	1	1	-	1
- po robotach publicznych	a)	4	1,5	-	-	1	-	-	1	-	2
	b)	5	0,2	-	-	1	-	-	1	-	3
- po stażu	a)	9	3,4	2	-	-	2	1	3	-	1
	b)	79	3,1	17	6	6	8	12	18	2	10
- po odbyciu przygotowania zawodowego dorosłych	a)	-	0,0	-	-	-	-	-	-	-	-
	b)	-	0,0	-	-	-	-	-	-	-	-
- po szkoleniu	a)	2	0,8	-	-	1	-	-	1	-	-
	b)	29	1,1	5	2	4	1	2	6	2	7
- po pracach społecznie użytecznych	a)	13	4,9	1	-	-	-	-	8	-	4
	b)	18	0,7	2	-	1	-	1	8	-	6
Poprzednio pracujące:	a)	232	88,2	32	18	14	12	11	71	20	54
	b)	2311	90,5	271	213	140	194	115	654	292	432
w tym zwolnione z przyczyn dotyczących zakładu pracy	a)	11	4,2	1	4	1	-	-	3	-	2
	b)	97	3,8	10	16	11	2	4	46	1	7
Dotychczas niepracujące	a)	31	11,8	3	5	1	3	-	11	3	5
	b)	243	9,5	31	29	16	25	12	49	24	57
Zamieszkali na wsi	a)	127	48,3	-	23	15	15	11	32	3	28
	b)	1301	50,9	-	242	156	219	127	222	95	240
Osoby w okresie do 12 miesięcy od dnia ukończenia nauki	a)	27	10,3	1	5	-	1	1	13	1	5
	b)	269	10,5	21	42	20	27	31	63	19	46
Osoby bez kwalifikacji zawodowych	a)	95	36,1	7	9	2	6	2	23	12	34
	b)	832	32,6	64	62	38	81	36	178	140	233
Bezrobotni z prawem do zasiłku	a)	77	29,3	6	11	8	4	4	19	5	20
	b)	795	31,1	83	79	68	74	38	205	86	162

Tabela 16

Odpływ z bezrobocia w X 2024 roku według gmin

a) w X 2024r. b) I-X 2024r.		Powiat		Miasto Czarnków	Gmina Czarnków	Gmina Lubasz	Gmina Drawsko	Gmina Połajewo	M i G Trzcianka	M i G Krzyż	M i G Wieleń		
		osoby	%										
Wylączeni z ewidencji ogółem z tego z przyczyn:		a)	318	100,0	32	47	22	27	19	90	37	44	
		b)	2631	100,0	275	305	165	212	119	758	321	476	
Podjęcia pracy:		a)	207	65,1	23	32	17	21	10	47	26	31	
		b)	1512	57,5	169	183	108	137	74	387	178	276	
pracy niesubsydiowanej		a)	169	53,1	18	25	13	17	7	40	24	25	
		b)	1225	46,6	119	137	78	121	56	327	164	223	
w tym	podjęcia działalności gospodarczej	a)	3	0,9	-	-	-	1	-	1	1	-	
		b)	32	1,2	-	5	2	4	2	12	3	4	
	pracy sezonowej	a)	-	0,0	-	-	-	-	-	-	-	-	
		b)	-	0,0	-	-	-	-	-	-	-	-	
subsydiowanej:		a)	38	11,9	5	7	4	4	3	7	2	6	
		b)	287	10,9	50	46	30	16	18	60	14	53	
z tego	prac interwencyjnych	a)	18	5,7	2	2	3	1	2	1	1	6	
		b)	150	5,7	35	22	17	5	8	29	10	24	
	robót publicznych	a)	-	0,0	-	-	-	-	-	-	-	-	
		b)	21	0,8	-	1	7	2	3	2	-	6	
	podjęcia działalności gospodarczej:	a)	13	4,1	1	4	1	3	1	3	-	-	
		b)	81	3,1	6	14	5	9	7	24	2	14	
	w tym w ramach bonu na zasiedlenie	a)	-	0,0	-	-	-	-	-	-	-	-	
		b)	-	0,0	-	-	-	-	-	-	-	-	
	podjęcia pracy w ramach refundacji kosztów zatrudnienia bezrobotnego:	a)	-	0,0	-	-	-	-	-	-	-	-	
		b)	-	0,0	-	-	-	-	-	-	-	-	
	podjęcie pracy poza miejscem zamieszkania w ramach bonu na zasiedlenie	a)	5	1,6	1	-	-	-	-	-	3	1	-
		b)	10	0,4	1	1	1	-	-	5	2	-	
	podjęcie pracy w ramach bonu zatrudnieniowego	a)	-	0,0	-	-	-	-	-	-	-	-	
		b)	-	0,0	-	-	-	-	-	-	-	-	
	podjęcie pracy w ramach świadczenia aktywizacyjnego	a)	-	0,0	-	-	-	-	-	-	-	-	
		b)	-	0,0	-	-	-	-	-	-	-	-	
	podjęcie pracy w ramach grantu na telepracę	a)	-	0,0	-	-	-	-	-	-	-	-	
		b)	-	0,0	-	-	-	-	-	-	-	-	
	podjęcie pracy w ramach refundacji składek na ubezpieczenia społeczne	a)	-	0,0	-	-	-	-	-	-	-	-	
b)		-	0,0	-	-	-	-	-	-	-	-		
podjęcie pracy w ramach dofinansowania wynagrodzenia za zatrudnienie skierowanego bezrobotnego powyżej 50 roku życia	a)	-	0,0	-	-	-	-	-	-	-	-		
	b)	-	0,0	-	-	-	-	-	-	-	-		
inne	a)	2	0,6	1	1	-	-	-	-	-	-		
	b)	25	1,0	8	8	-	-	-	-	-	9		

rozpoczęcia szkolenia	a)	6	1,9	2	-	-	-	-	3	1	-
	b)	38	1,4	9	7	4	2	1	9	1	5
w tym w ramach bonu szkoleniowego	a)	-	0,0	-	-	-	-	-	-	-	-
	b)	-	0,0	-	-	-	-	-	-	-	-
rozpoczęcia stażu	a)	19	6,0	1	2	3	-	4	6	1	2
	b)	156	5,9	13	33	9	13	8	48	10	22
w tym w ramach bonu stażowego	a)	-	0,0	-	-	-	-	-	-	-	-
	b)	-	0,0	-	-	-	-	-	-	-	-
rozpoczęcia przygotowania zawodowego dorosłych	a)	-	0,0	-	-	-	-	-	-	-	-
	b)	-	0,0	-	-	-	-	-	-	-	-
rozpoczęcia pracy społecznie użytecznej	a)	-	0,0	-	-	-	-	-	-	-	-
	b)	39	1,5	5	3	3	-	5	12	3	8
w tym w ramach PAI	a)	-	0,0	-	-	-	-	-	-	-	-
	b)	-	0,0	-	-	-	-	-	-	-	-
skierowania do agencji zatrudnienia w ramach zlecenia działań aktywizacyjnych	a)	-	0,0	-	-	-	-	-	-	-	-
	b)	-	0,0	-	-	-	-	-	-	-	-
odmowy bez uzasadnionej przyczyny przyjęcia propozycji odpowiedniej pracy lub innej formy pomocy, w tym w ramach PAI	a)	21	6,6	-	1	-	-	1	18	-	1
	b)	193	7,3	9	8	4	1	4	115	21	31
niepotwierdzenia gotowości do pracy	a)	18	5,7	3	5	-	-	3	2	3	2
	b)	356	13,5	54	36	24	16	15	70	69	72
dobrowolnej rezygnacji ze statusu bezrobotnego	a)	18	5,7	2	-	1	1	-	7	2	5
	b)	117	4,4	8	9	1	10	4	50	14	21
podjęcia nauki	a)	4	1,3	-	1	-	2	-	1	-	-
	b)	4	0,2	-	1	-	2	-	1	-	-
osiągnięcia wieku emerytalnego	a)	1	0,3	-	1	-	-	-	-	-	-
	b)	28	1,1	-	3	1	2	1	10	5	6
nabycia praw emerytalnych lub rentowych	a)	-	0,0	-	-	-	-	-	-	-	-
	b)	17	0,6	-	1	1	6	-	1	3	5
nabycia praw do świadczenia przedemerytalnego	a)	6	1,9	-	2	-	-	-	-	1	3
	b)	25	1,0	1	4	1	3	-	3	1	12
innych	a)	18	5,7	1	3	1	3	1	6	3	-
	b)	146	5,5	7	17	9	20	7	52	16	18

Tabela 17

Odplyw z bezrobocia w X 2023 roku wedlug gmin

a) w X 2023r. b) I-X 2023r.		Powiat		Miasto Czarnków	Gmina Czarnków	Gmina Lubasz	Gmina Drawsko	Gmina Polajewo	M i G Trzcianka	M i G Krzyż	M i G Wieleń	
		osoby	%									
Wylaczeni z ewidencji ogolem z tego z przyczyn:		a)	279	100,0	41	28	20	32	19	72	31	36
		b)	2548	100,0	317	229	165	233	112	641	356	495
Podjecia pracy:		a)	174	62,4	21	14	13	23	12	48	18	25
		b)	1465	57,5	165	131	101	176	69	315	199	309
pracy niesubsydiowanej		a)	138	49,5	17	10	12	19	10	35	17	18
		b)	1251	49,1	144	104	82	159	57	256	182	267
w tym		a)	2	0,7	1	-	-	1	-	-	-	-
podjecia dzialalnosci gospodarczej		b)	29	1,1	6	4	2	7	1	8	1	-
pracy sezonowej		a)	-	0,0	-	-	-	-	-	-	-	-
		b)	-	0,0	-	-	-	-	-	-	-	-
subsydiowanej:		a)	36	12,9	4	4	1	4	2	13	1	7
		b)	214	8,4	21	27	19	17	12	59	17	42
prac interwencyjnych		a)	19	6,8	2	3	1	2	2	8	0	1
		b)	121	4,7	17	15	10	7	8	38	10	16
robot publicznych		a)	-	0,0	-	-	-	-	-	-	-	-
		b)	14	0,5	-	-	4	2	1	2	-	5
podjecia dzialalnosci gospodarczej:		a)	10	3,6	1	1	-	2	-	4	-	2
		b)	51	2,0	2	8	4	5	3	16	4	9
w tym w ramach bonu na zasiedlenie		a)	-	0,0	-	-	-	-	-	-	-	-
		b)	-	0,0	-	-	-	-	-	-	-	-
podjecia pracy w ramach refundacji kosztow zatrudnienia bezrobotnego:		a)	-	0,0	-	-	-	-	-	-	-	-
		b)	-	0,0	-	-	-	-	-	-	-	-
podjecie pracy poza miejscem zamieszkania w ramach bonu na zasiedlenie		a)	3	1,1	1	-	-	-	-	1	1	-
		b)	7	0,3	1	1	-	1	-	2	2	-
podjecie pracy w ramach bonu zatrudnieniowego		a)	-	0,0	-	-	-	-	-	-	-	-
		b)	-	0,0	-	-	-	-	-	-	-	-
podjecie pracy w ramach swiadczenia aktywizacyjnego		a)	-	0,0	-	-	-	-	-	-	-	-
		b)	-	0,0	-	-	-	-	-	-	-	-
podjecie pracy w ramach grantu na teleprace		a)	-	0,0	-	-	-	-	-	-	-	-
		b)	-	0,0	-	-	-	-	-	-	-	-
podjecie pracy w ramach refundacji skladek na ubezpieczenia spoleczne		a)	-	0,0	-	-	-	-	-	-	-	-
		b)	-	0,0	-	-	-	-	-	-	-	-
podjecie pracy w ramach dofinansowania wynagrodzenia za zatrudnienie skierowanego bezrobotnego powyzej 50 roku zycia		a)	-	0,0	-	-	-	-	-	-	-	-
		b)	-	0,0	-	-	-	-	-	-	-	-
inne		a)	4	1,4	-	-	-	-	-	-	-	4
		b)	21	0,8	1	3	1	2	-	1	1	12

rozpoczęcia szkolenia	a)	7	2,5	1	2	-	1	-	-	1	2
	b)	37	1,5	6	4	4	2	3	6	3	9
w tym w ramach bonu szkoleniowego	a)	-	0,0	-	-	-	-	-	-	-	-
	b)	3	0,1	-	-	1	-	-	-	-	2
rozpoczęcia stażu	a)	9	3,2	-	1	1	-	4	2	-	1
	b)	99	3,9	16	8	7	9	10	28	8	13
w tym w ramach bonu stażowego	a)	-	0,0	-	-	-	-	-	-	-	-
	b)	-	0,0	-	-	-	-	-	-	-	-
rozpoczęcia przygotowania zawodowego dorosłych	a)	-	0,0	-	-	-	-	-	-	-	-
	b)	-	0,0	-	-	-	-	-	-	-	-
rozpoczęcia pracy społecznie użytecznej	a)	2	0,7	-	-	-	-	2	-	-	-
	b)	37	1,5	5	2	5	-	5	10	2	8
w tym w ramach PAI	a)	-	0,0	-	-	-	-	-	-	-	-
	b)	-	0,0	-	-	-	-	-	-	-	-
skierowania do agencji zatrudnienia w ramach zlecenia działań aktywizacyjnych	a)	-	0,0	-	-	-	-	-	-	-	-
	b)	-	0,0	-	-	-	-	-	-	-	-
odmowy bez uzasadnionej przyczyny przyjęcia propozycji odpowiedniej pracy lub innej formy pomocy, w tym w ramach PAI	a)	13	4,7	5	-	-	-	-	8	-	-
	b)	162	6,4	13	6	7	2	4	90	15	25
odmowy ustalenia profilu pomocy	a)	30	10,8	9	6	2	-	1	4	5	3
	b)	335	13,1	55	42	22	9	11	61	70	65
niepotwierdzenia gotowości do pracy	a)	25	9,0	1	1	2	3	1	12	3	2
	b)	191	7,5	34	9	4	12	5	77	17	33
dobrowolnej rezygnacji ze statusu bezrobotnego	a)	1	0,4	1	-	-	-	-	-	-	-
	b)	3	0,1	1	1	1	-	-	-	-	-
podjęcia nauki	a)	2	0,7	1	-	-	-	-	1	-	-
	b)	24	0,9	3	4	1	2	2	2	4	6
osiągnięcia wieku emerytalnego	a)	4	1,4	-	-	-	-	1	3	-	-
	b)	13	0,5	2	1	-	1	1	3	2	3
nabycia praw emerytalnych lub rentowych	a)	3	1,1	-	-	1	2	-	-	-	-
	b)	19	0,7	2	1	2	3	-	6	3	2
nabycia praw do świadczenia przedemerytalnego	a)	14	5,0	2	1	-	1	-	7	3	-
	b)	163	6,4	15	20	11	17	2	43	33	22
innych	a)	-	0,0	-	-	-	-	-	-	-	-
	b)	3	0,1	-	-	1	-	-	-	-	2

Napływ i odpływ do bezrobocia wybranych kategorii bezrobotnych
Tabela 18

w I-X 2024		Do 30 roku życia		w tym do 25 roku życia		Pow. 50 roku życia		Długotrwale bezrobotni		
		osoby	%	osoby	%	osoby	%	osoby	%	
Nowo zarejestrowani bezrobotni "napływ" ogółem:		1 070	100,0%	726	100,0%	451	100,0%	503	100,0%	
- po raz pierwszy		503	47,0%	405	37,9%	29	6,4%	-	-	
- po raz kolejny (od 1990r.)		567	53,0%	321	30,0%	422	93,6%	503	100,0%	
- po pracach interwencyjnych		-	-	-	-	-	-	-	-	
- po robotach publicznych		-	-	-	-	-	-	-	-	
- po stażu		57	5,3%	44	4,1%	4	0,9%	6	1,2%	
- po odbyciu przygotowania zawodowego		-	-	-	-	-	-	-	-	
- po szkoleniu		13	1,2%	7	0,7%	3	0,7%	4	0,8%	
- po pracach społecznie użytecznych		-	-	-	-	1	0,2%	3	0,6%	
Wyłączeni z ewidencji ogółem z tego z przyczyn:		1 016	100,0%	664	100,0%	475	100,0%	468	100,0%	
w tym z przyczyn-	podjęcia pracy	622	61,2%	394	59,3%	213	44,8%	180	38,5%	
	w tym	pracy niesubsydiowanej	497	48,9%	323	48,6%	175	36,8%	146	31,2%
		podjęcia działalności gospodarczej	12	1,2%	4	0,6%	6	1,3%	5	1,1%
		pracy sezonowej	-	-	-	-	-	-	-	-
	subsydiowanej:	125	12,3%	71	10,7%	38	8,0%	34	7,3%	
	z tego	prac interwencyjnych	65	6,4%	41	6,2%	17	3,6%	9	1,9%
		robot publicznych	2	0,2%	2	0,3%	9	1,9%	5	1,1%
		podjęcia działalności gospodarczej	43	4,2%	21	3,2%	1	0,2%	11	2,4%
		w tym w ramach bonu na zasiedlenie	-	-	-	-	-	-	-	-
		podjęcia pracy w ramach bonu refundacji kosztów zatrudnienia bezrobotnego	1	0,1%	-	-	-	-	-	-
		podjęcie pracy poza miejscem zamieszkania w ramach bonu na zasiedlenie	9	0,9%	4	0,6%	-	-	-	-
		podjęcie pracy w ramach bonu zatrudnieniowego	-	-	-	-	-	-	-	-
		podjęcie pracy w ramach świadczenia aktywizacyjnego	-	-	-	-	-	-	-	-
		podjęcie pracy w ramach grantu na telepracę	-	-	-	-	-	-	-	-
		podjęcie pracy w ramach refundacji składek na ubezpieczenia społeczne	-	-	-	-	-	-	-	-
	podjęcie pracy w ramach dofinansowania wynagrodzenia za zatrudnienie skierowanego bezrobotnego powyżej 50 roku życia	-	-	-	-	-	-	-	-	
	inne	5	0,5%	3	0,5%	11	2,3%	9	1,9%	
rozpoczęcia szkolenia:	17	1,7%	10	1,5%	4	0,8%	4	0,9%		
w tym w ramach bonu szkoleniowego	-	-	-	-	-	-	-	-		

rozpoczęcia stażu:	97	9,5%	75	11,3%	10	2,1%	19	4,1%
w tym w ramach bonu stażowego	-	-	-	-	-	-	-	-
rozpoczęcia przygotowania zawodowego dorosłych	-	-	-	-	-	-	-	-
rozpoczęcia pracy społecznie użytecznej:	1	0,1%	1	0,2%	28	5,9%	22	4,7%
w tym w ramach PAI	-	-	-	-	-	-	-	-
skierowania do agencji zatrudnienia w ramach zlecenia działań aktywizacyjnych	-	-	-	-	-	-	-	-
odmowy bez uzasadnionej przyczyny przyjęcia propozycji odpowiedniej pracy lub innej formy pomocy, w tym w ramach PAI	66	6,5%	45	6,8%	35	7,4%	58	12,4%
niepotwierdzenia gotowości do pracy	147	14,5%	95	14,3%	41	8,6%	69	14,7%
dobrowolnej rezygnacji ze statusu bezrobotnego	39	3,8%	26	3,9%	21	4,4%	42	9,0%
podjęcia nauki	4	0,4%	4	0,6%	-	-	-	-
osiągnięcia wieku emerytalnego	-	-	-	-	28	5,9%	16	3,4%
nabycia praw emerytalnych lub rentowych	1	0,1%	1	0,2%	9	1,9%	7	1,5%
nabycia praw do świadczenia przedemerytalnego	-	-	-	-	25	5,3%	1	0,2%
innych	22	2,2%	13	2,0%	61	12,8%	50	10,7%

Tabela 19

Zmiany w poziomie bezrobocia w podregionie pilskim, woj. wlkp. i kraju wg stanu na X 2024r.

Powiaty	Poziom bezrobocia		%wzrost/ spadek	Stopa bezrobocia (w %)		wzrost/ spadek
	X 2023	X 2024		X 2023	X 2024	
Chodzieski	1 350	1 368	1,3	7,2	7,4	0,2
Czarnkowsko-Trzcianecki	1 329	1 417	6,6	4,6	4,9	0,3
Pilski	2 490	2 331	-6,4	4,9	4,7	-0,2
Wągrowiecki	1 206	1 237	2,6	5,2	5,4	0,2
Złotowski	1 540	1 377	-10,6	4,7	4,2	-0,5
województwo wielkopolskie	46 346	46 077	-0,6	3,0	2,9	-0,1

Polska	770,4*	765,5*	-0,6	5,0	4,9	-0,1
---------------	--------	--------	------	-----	-----	------

*

w tys.

Źródło: Wojewódzki Urząd Pracy w Poznaniu <http://www.wup.poznan.pl>

Tabela 20

Zestawienie podstawowych danych dla województwa wielkopolskiego

Powiaty	X' 23	XI' 23	XII' 23	I' 24	II' 24	III' 24	IV' 24	V' 24	VI' 24	VII' 24	VIII' 24	XI' 23	X' 24
chodzieski	1 350	1 378	1 410	1 488	1 517	1 460	1 397	1 341	1 343	1 339	1 350	1 351	1 368
czarnkowsko -trzcianecki	1 329	1 352	1 403	1 550	1 588	1 551	1 427	1 378	1 375	1 425	1 460	1 460	1 417
gnieźniński	2 209	2 198	2 225	2 502	2 582	2 503	2 387	2 283	2 214	2 233	2 294	2 234	2 160
gostyński	1 566	1 629	1 653	1 748	1 739	1 677	1 639	1 557	1 513	1 530	1 515	1 515	1 487
grodziski	959	997	1 002	1 065	1 060	1 064	1 052	1 035	1 004	1 005	1 024	1 013	987
jarociński	1 162	1 136	1 140	1 320	1 393	1 357	1 239	1 183	1 157	1 152	1 197	1 257	1 217
kaliski	2 444	2 385	2 357	2 546	2 638	2 633	2 532	2 485	2 518	2 536	2 562	2 613	2 622
kępiński	577	570	521	573	597	600	599	581	561	553	574	560	526
kolski	981	1 027	1 076	1 203	1 254	1 081	1 002	965	931	944	964	932	958
koniński	5 143	5 130	5 180	5 400	5 600	5 527	5 348	5 144	5 041	4 989	5 044	5 118	5 190
kościański	886	852	874	915	913	919	884	862	839	844	828	836	865
krotoszyński	952	983	985	1 082	1 120	1 093	1 075	1 055	1 013	1 009	1 050	1 088	1 073
leszczyński	1 524	1 524	1 511	1 648	1 695	1 694	1 632	1 561	1 491	1 501	1 502	1 525	1 534
międzychodzki	576	567	578	652	705	689	676	638	617	627	608	631	611
nowotomyski	888	850	826	908	910	868	860	801	774	738	732	740	736
obornicki	661	662	654	771	815	776	772	714	694	672	665	680	641
ostrowski	1 951	1 925	1 994	2 159	2 218	2 062	1 917	1 885	1 871	1 894	1 900	1 954	2 001
ostrzeszowski	825	824	858	969	955	863	824	894	845	826	830	839	865
pilski	2 490	2 446	2 459	2 710	2 746	2 611	2 465	2 448	2 340	2 259	2 269	2 238	2 331
pleszewski	790	806	761	840	798	791	762	708	728	771	787	775	823
poznański	5 814	5 750	5 641	6 036	6 260	6 293	6 219	5 932	5 790	5 735	5 847	5 856	5 789
rawicki	861	845	934	980	981	958	948	933	903	904	906	899	899
ślupецki	1 478	1 468	1 508	1 660	1 656	1 584	1 541	1 467	1 420	1 453	1 469	1 463	1 447
szamotuński	1 244	1 226	1 194	1 331	1 434	1 369	1 390	1 343	1 277	1 250	1 288	1 247	1 236
średzki	1 395	1 365	1 354	1 441	1 510	1 505	1 482	1 445	1 416	1 459	1 413	1 391	1 350
śremski	555	551	540	590	620	602	568	577	589	602	614	629	644
turecki	1 261	1 272	1 278	1 403	1 443	1 338	1 187	1 135	1 212	1 236	1 224	1 234	1 216
wągrowiecki	1 206	1 249	1 274	1 418	1 483	1 449	1 349	1 270	1 204	1 191	1 196	1 204	1 237
wolsztyński	493	494	498	568	553	499	453	435	406	396	419	412	394
wrzesiński	1 246	1 189	1 204	1 294	1 367	1 270	1 239	1 238	1 164	1 128	1 091	1 113	1 076
złotowski	1 540	1 562	1 639	1 709	1 687	1 548	1 418	1 381	1 382	1 392	1 433	1 414	1 377
Województwo	46 346	46 212	46 531	50 479	51 837	50 234	48 283	46 674	45 632	45 593	46 055	46 221	46 077

Źródło: Wojewódzki Urząd Pracy w Poznaniu <http://www.wup.poznan.pl>

Tabela 21

Osoby bezrobotne w Wielkopolsce ogółem – na koniec X 2024r.

Powiaty	Liczba osób bezrobotnych w końcu miesiąca	% wzrost/spadek	
		w stosunku do września 2024r.	w stosunku do października 2023r.
chodzieski	1 368	1,3	1,3
czarnkowsko-trzcianecki	1 417	-2,9	6,6
gnieźnieński	2 160	-3,3	-2,2
gostyński	1 487	-1,8	-4,4
grodziski	987	-2,6	2,9
jarociński	1 217	-3,2	4,7
kaliski	2 622	0,3	7,3
kępiński	526	-6,1	-8,8
kolski	958	2,8	-2,3
koniński	5 190	1,4	0,9
kościański	865	3,5	-2,4
krotoszyński	1 073	-1,4	12,7
leszczyński	1 534	0,6	0,7
międzychodzki	611	-3,2	6,1
nowotomyski	736	-0,5	-17,1
obornicki	641	-5,7	-3,0
ostrowski	2 001	2,4	2,6
ostrzeszowski	865	3,1	4,8
piłski	2 331	4,2	-6,4
pleszewski	823	6,2	4,2
poznański	5 789	-1,1	-0,4
rawicki	899	0,0	4,4
słupecki	1 447	-1,1	-2,1
szamotulski	1 236	-0,9	-0,6
średzki	1 350	-2,9	-3,2
śremski	644	2,4	16,0
turecki	1 216	-1,5	-3,6
wągrowiecki	1 237	2,7	2,6
wolsztyński	394	-4,4	-20,1
wrzesiński	1 076	-3,3	-13,6
złotowski	1 377	-2,6	-10,6
województwo	46 077	-0,3	-0,6

Źródło: Wojewódzki Urząd Pracy w Poznaniu <http://www.wup.poznan.pl>

Tabela 22

Stopa bezrobocia w powiatach woj. wielkopolskiego na koniec X 2024r.

Powiaty	Stopa bezrobocia w końcu października 2024r. (w %)	Wzrost/spadek stopy bezrobocia do poprzedniego miesiąca	Wzrost/spadek stopy bezrobocia do analogicznego miesiąca poprzedniego roku
chodzieski	7,4	0,1	0,2
czarnkowsko -trzcianecki	4,9	-0,2	0,3
gnieźnieński	4,5	-0,1	0,0
gostyński	4,7	-0,1	-0,2
grodziski	4,6	-0,1	0,2
jarociński	4,6	-0,1	0,2
kaliski *	3,6	0,1	0,3
kępiński	1,6	-0,1	-0,2
kolski	3,6	0,1	0,0
koniński *	7,3	0,1	0,2
kościański	3,0	0,1	0,0
krotoszyński	2,8	-0,1	0,3
leszczyński *	2,8	0,0	0,1
międzychodzki	4,8	-0,2	0,2
nowotomyski	2,2	-0,1	-0,4
obornicki	2,9	-0,2	-0,1
ostrowski	3,0	0,0	0,0
ostrzeszowski	3,7	0,1	0,2
piłski	4,7	0,2	-0,2
pleszewski	3,6	0,2	0,2
poznański *	1,1	0,0	0,0
rawicki	3,5	0,0	0,1
słupecki	7,0	-0,1	0,0
szamotulski	3,5	-0,1	0,0
średzki	5,5	-0,2	-0,3
śremski	2,8	0,1	0,4
turecki	3,9	0,0	-0,1
wągrowiecki	5,4	0,1	0,2
wolsztyński	1,5	-0,1	-0,4
wrzesiński	3,2	-0,1	-0,4
złotowski	4,2	-0,2	-0,5
Województwo	2,9	-0,1	-0,1

Źródło: Wojewódzki Urząd Pracy w Poznaniu <http://www.wup.poznan.pl>

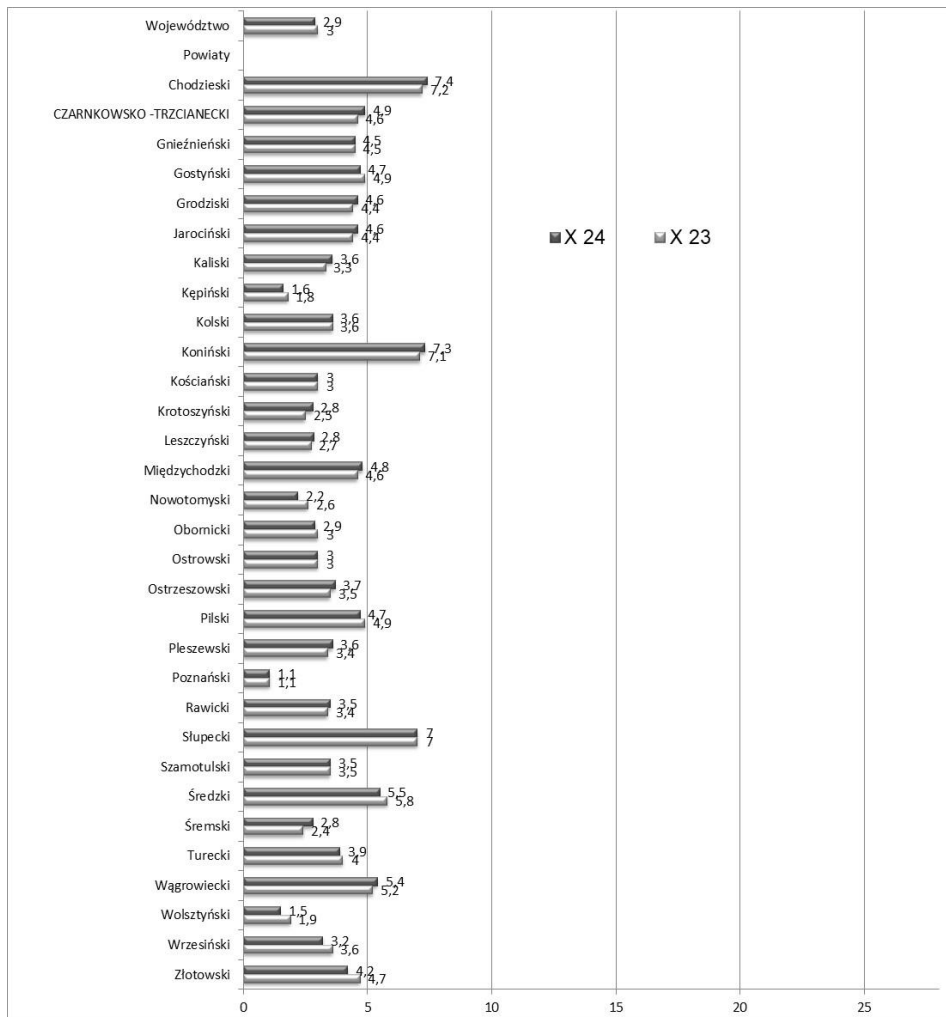
Stopa bezrobocia – według województw na koniec X 2024r.

Województwa	Stopa bezrobocia w końcu października 2024 (w %)	Wzrost/spadek stopy bezrobocia do poprzedniego miesiąca	Wzrost/spadek stopy bezrobocia do analogicznego miesiąca poprzedniego roku
dolnośląskie	4,5	-0,1	0,2
kujawsko-pomorskie	7,0	0,0	0,2
lubelskie	7,1	-0,1	-0,2
lubuskie	4,3	0,0	0,0
łódzkie	5,3	-0,1	0,0
małopolskie	4,1	0,0	0,0
mazowieckie	4,0	0,0	-0,1
opolskie	5,7	0,0	0,1
podkarpackie	8,3	-0,1	0,0
podlaskie	6,8	0,0	0,0
pomorskie	4,5	0,0	-0,1
śląskie	3,5	-0,1	-0,1
świętokrzyskie	7,3	-0,1	-0,2
warmińsko-mazurskie	7,9	0,1	0,0
wielkopolskie	2,9	-0,1	-0,1
zachodniopomorskie	6,6	0,0	0,1
POLSKA	4,9	-0,1	-0,1

Opracowano na podstawie danych statystycznych Wojewódzkiego Urzędu Pracy w Poznaniu

<http://www.wup.poznan.pl>

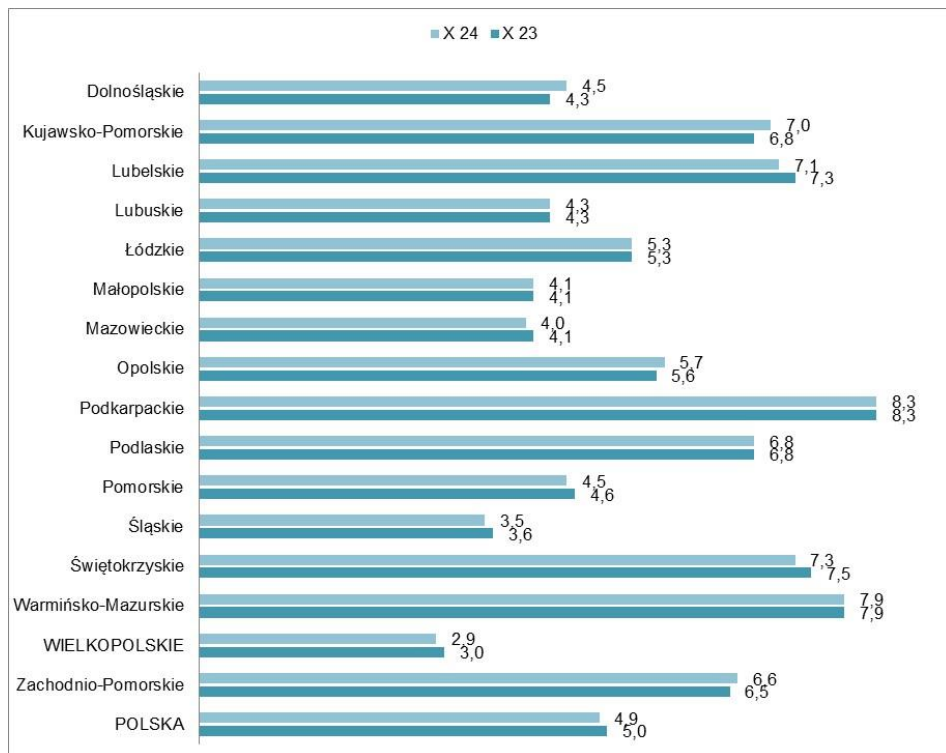
Stopa bezrobocia rejestrowanego według powiatów Stan na koniec X 2024/2023



Opracowano na podstawie danych statystycznych Wojewódzkiego Urzędu Pracy w Poznaniu

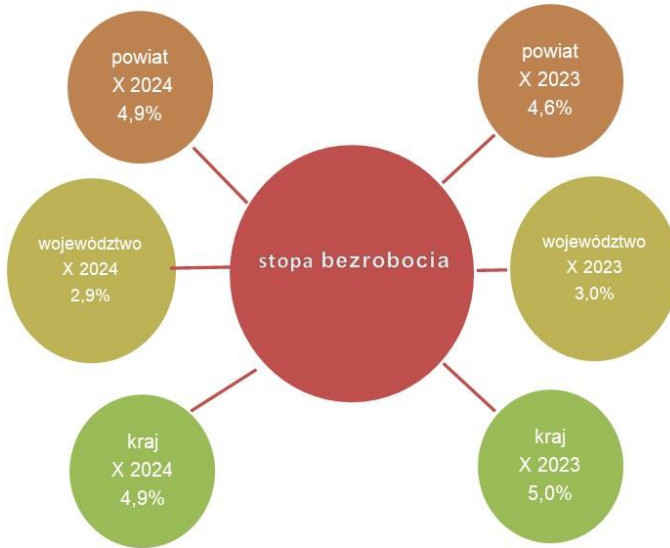
<http://www.wup.poznan.pl>

**Stopa bezrobocia w poszczególnych województwach i w kraju – w %
stan na koniec X 2024/2023**

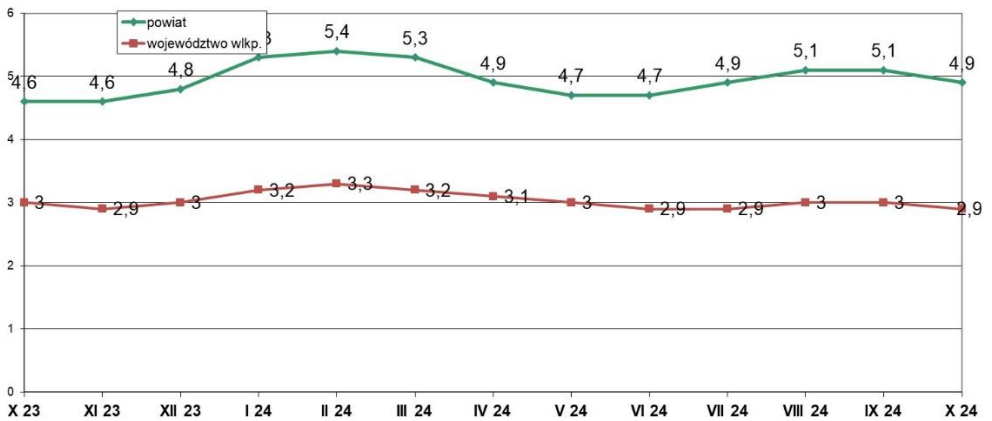


Opracowano na podstawie danych statystycznych Wojewódzkiego Urzędu Pracy w Poznaniu
(<http://www.wup.poznan.pl>)

Stopa bezrobocia na koniec X 2024/2023

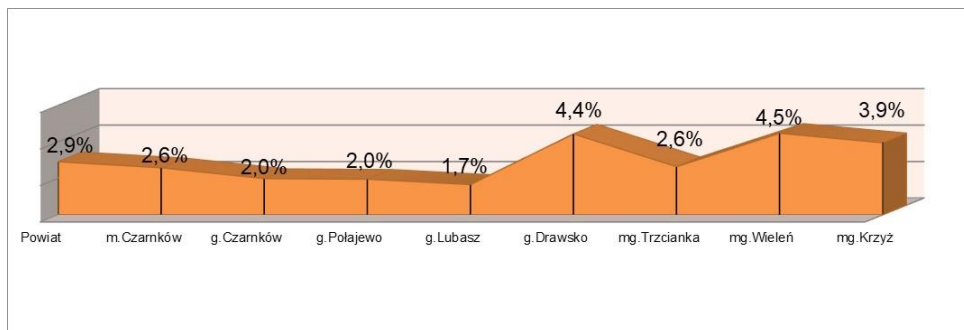


Stopa bezrobocia w powiecie i województwie wlkp. w okresie X 2023 – X 2024

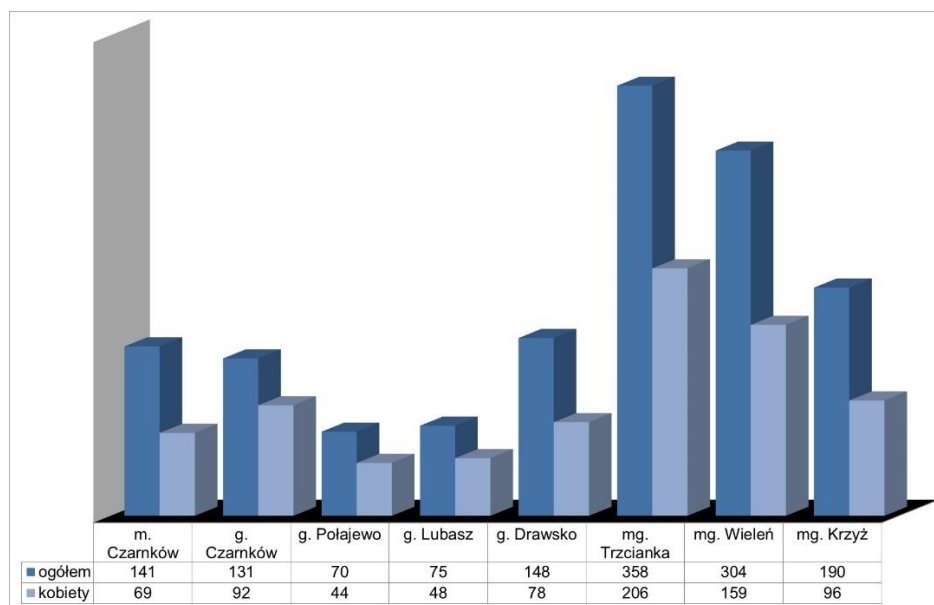


Opracowano na podstawie danych statystycznych Wojewódzkiego Urzędu Pracy w Poznaniu (<http://www.wup.poznan.pl>)

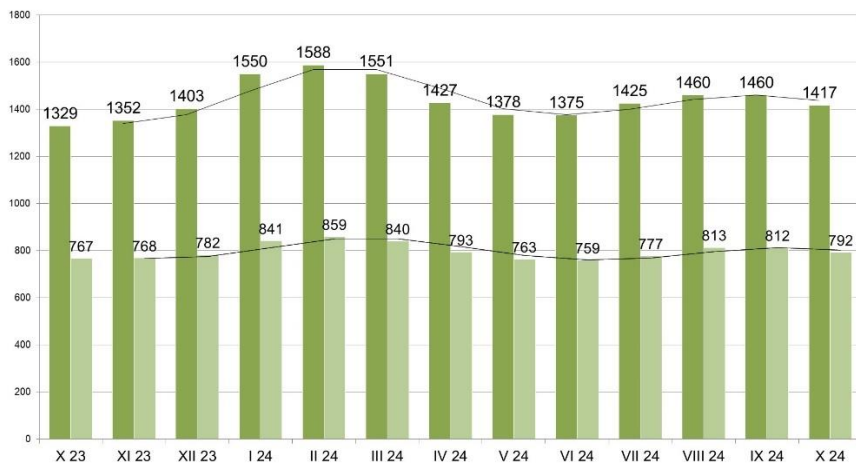
Wskaźniki bezrobocia rejestrowanego dla powiatu oraz miast i gmin na koniec X 2024



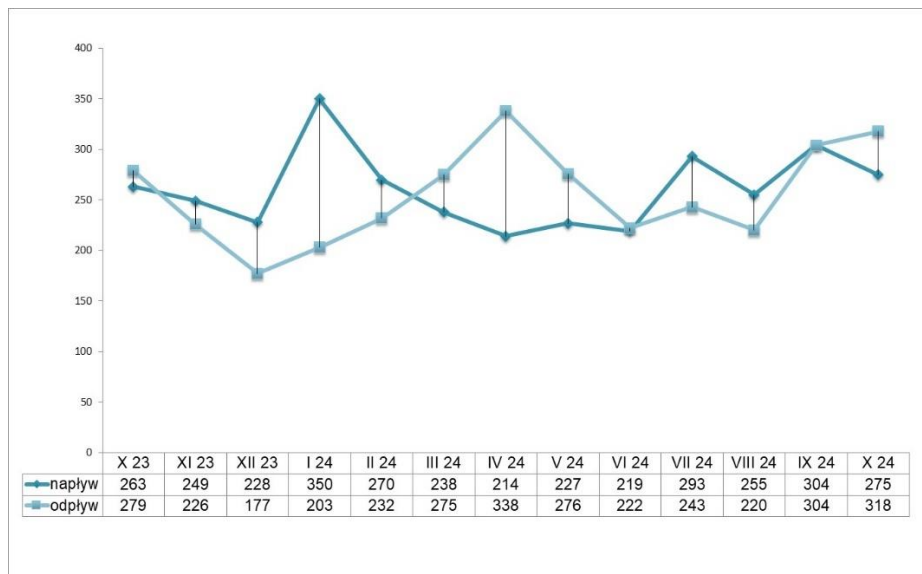
Liczba bezrobotnych w miastach i gminach powiatu Stan na koniec X 2024



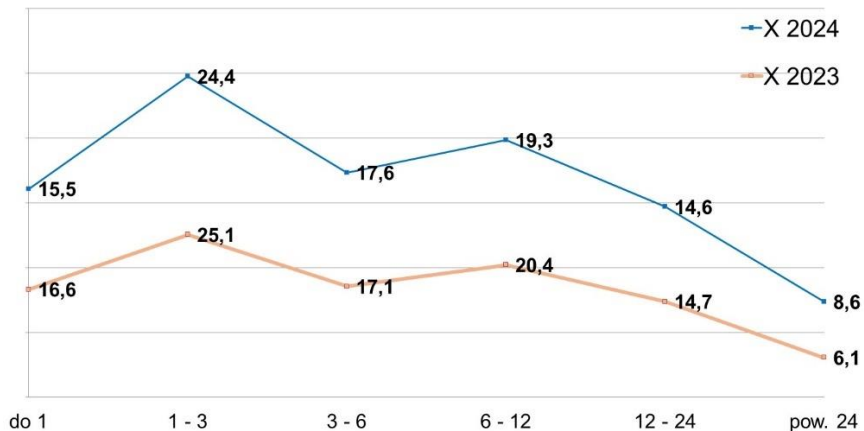
Liczba bezrobotnych ogółem i kobiet w poszczególnych w okresie X 2023 - X 2024



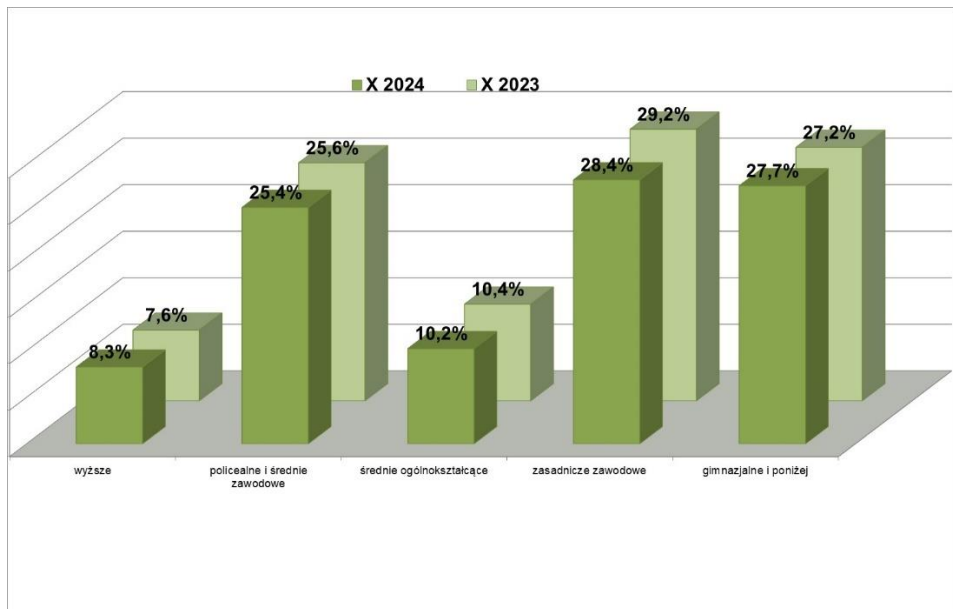
Napływ i odpływ bezrobotnych w okresie X 2023 – X 2024



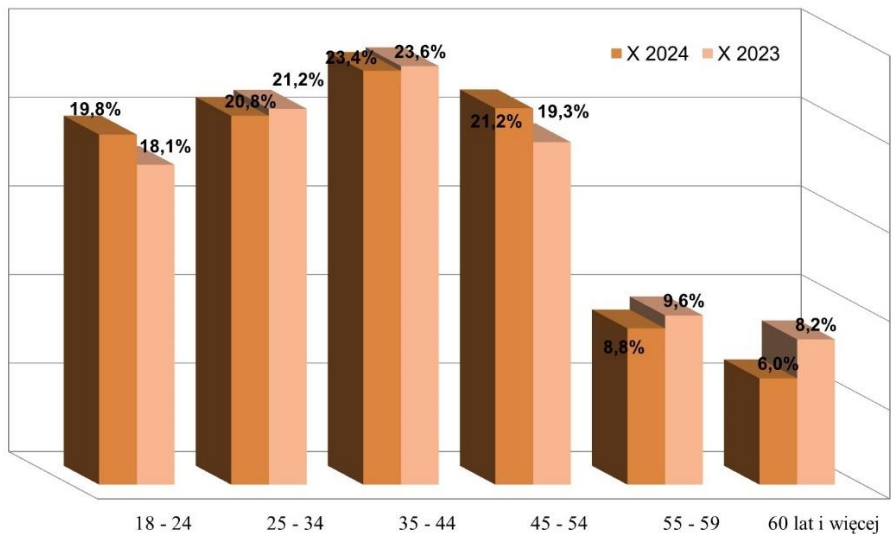
Procentowy odsetek osób bezrobotnych według czasu pozostawania bez pracy w X 2024/2023



Procentowy odsetek osób bezrobotnych według wykształcenia w X 2024/2023



Procentowy odsetek osób bezrobotnych według wieku w X 2024/2023



Procentowy odsetek osób bezrobotnych według stażu pracy w X 2024/2023

