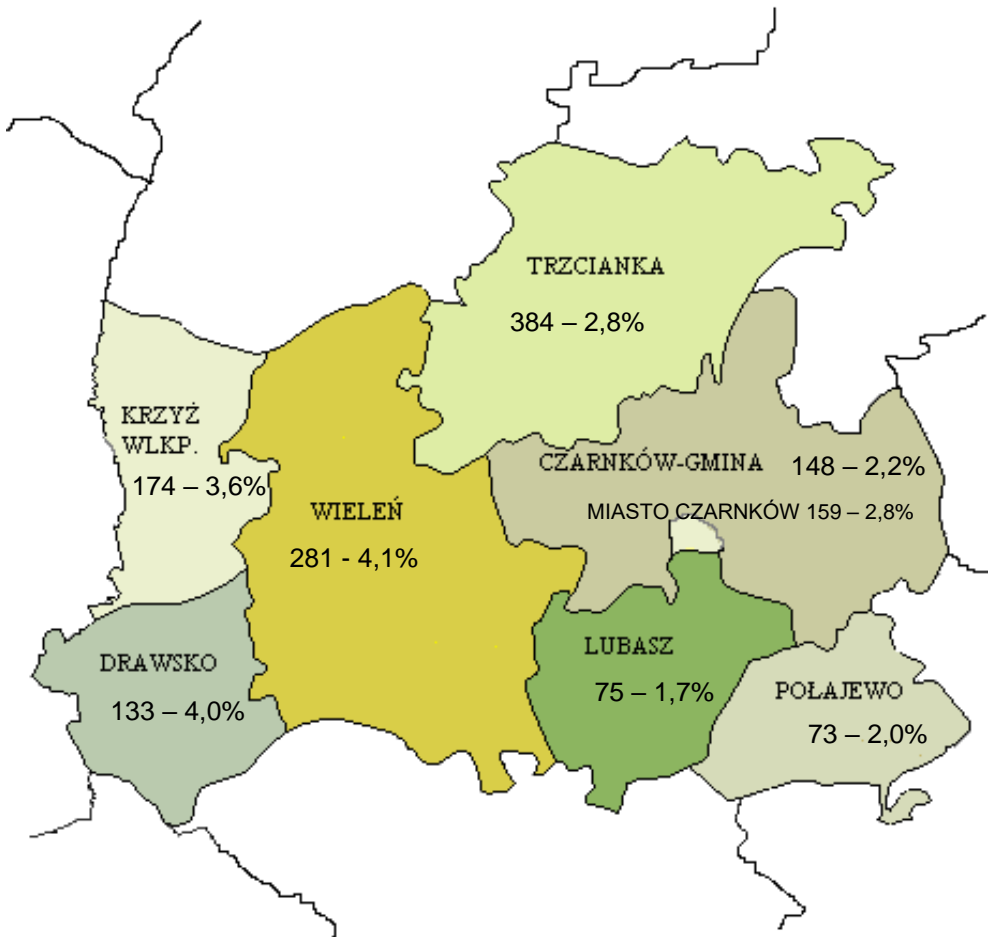




POWIATOWY URZĄD PRACY W CZARNKOWIE  
UL. PPLK. Z. ORŁOWSKIEGO 1, 64-700 CZARNKÓW



**SYTUACJA NA POWIATOWYM RYNKU PRACY  
NA KONIEC KWIETNIA 2024 ROKU**



## 1. Stan i zmiany w poziomie bezrobotnych

Bezrobocie rejestrowane w powiecie czarnkowsko-trzcianeckim na koniec kwietnia 2024r. kształtuje się na poziomie **1.427 osób**, jest to o 1,5% (21 osób) więcej niż w kwietniu poprzedniego roku i o 8,0% (124 osoby) mniej niż w miesiącu poprzednim.

Największy wzrost bezrobocia na koniec kwietnia 2024r. w stosunku do analogicznego okresu roku ubiegłego nastąpił w g. Czarnków o 34,5% tj. o 38 osób.

### ***Stan i zmiany w poziomie bezrobocia przedstawia tabela nr 1.***

Największe natężenie bezrobociem w kwietniu 2024r. występowało w mg. Wieleń – 4,1%, najmniejsze w g. Lubasz – 1,7% (stosunek liczby bezrobotnych do ludności w wieku produkcyjnym). Wskaźnik bezrobocia rejestrowanego dla powiatu, obliczony wyłącznie dla celów porównawczych wynosił 2,9%.

### ***Informacje o wielkości wskaźnika bezrobocia rejestrowanego przedstawiono w tabeli nr 1.***

W **powiecie czarnkowsko-trzcianeckim** stopa bezrobocia wyniosła w końcu kwietnia 2024r. **4,9%**. W stosunku do marca 2024r. spadła o 0,4 punktu, a w porównaniu do kwietnia 2023r. stopa bezrobocia wzrosła o 0,1 punktu.

**W województwie** stopa bezrobocia wyniosła w końcu kwietnia 2024r. **3,1%** w porównaniu do marca 2024r. spadła o 0,1 punktu, a w stosunku do kwietnia 2023r. nie uległa zmianie.

Na terenie województwa **najniższa stopa bezrobocia** wystąpiła w powiecie: poznańskim 1,1%, najwyższa w powiecie: chodzieskim 7,4% - tabela 22.

Z kolei w podregionie pilskim najwyższa stopa bezrobocia występowała w powiecie chodzieskim **7,4%**, a najniższa w powiecie złotowskim **4,3%**. W pozostałych powiatach stopa bezrobocia kształtowała się w następujący sposób: powiat czarnkowsko-trzcianecki i powiat pilski 4,9% oraz powiat wągrowiecki 5,7% - tabela 19.

**W kraju** stopa bezrobocia wynosiła na koniec kwietnia 2024r. **5,1%** i w porównaniu do marca 2024r. spadła o 0,2 punktu, a w stosunku do kwietnia 2023r. spadła o 0,2 punktu.

## 2. Płynność bezrobocia

W kwietniu 2024 roku do rejestru urzędu pracy trafiło 214 osób bezrobotnych, w porównaniu z miesiącem poprzednim było to mniej o 10,1%, tj. 24 osoby.

W kwietniu 2024 roku wyrejestrowano 338 osób, tj. o 22,9% (63 osoby) więcej niż w miesiącu poprzednim. Z powodu podjęcia pracy wyrejestrowano 179 osób stanowiących 53,0% ogółu wyrejestrowanych.

W okresie styczeń-kwiecień 2024 roku **napływ bezrobotnych przewyższał odpływ o 23 osoby tj. o 2,2%** (napływ 1.071, odpływ 1.048), natomiast w analogicznym okresie 2023r. **napływ bezrobotnych przewyższał odpływ o 84 osoby tj. o 8,4%** (napływ 1.079, odpływ 995).

## ***Płynność bezrobocia – wśród bezrobotnych w szczególnej sytuacji na rynku pracy***

Wśród nowo zarejestrowanych, wyłączonych bezrobotnych oraz osób podejmujących pracę w kwietniu 2024r. dominowały **osoby do 30 roku życia**.

	liczba osób ogółem	osoby do 30 roku życia		w tym osoby do 25 roku życia		osoby pow. 50 roku życia		długotrwale bezrobotni	
		Liczba osób	%*	Liczba osób	%*	Liczba osób	%*	Liczba osób	%*
napływ	214	81	<b>37,9%</b>	61	<b>28,5%</b>	42	<b>19,6%</b>	47	<b>22,0%</b>
odpływ	338	122	<b>36,1%</b>	78	<b>23,1%</b>	65	<b>19,2%</b>	71	<b>21,0%</b>
podjęcia pracy	179	77	<b>43,0%</b>	49	<b>27,4%</b>	27	<b>15,1%</b>	22	<b>12,3%</b>

\*% udział napływu, odpływu i podjęć pracy wybranych kategorii bezrobotnych w ogólnej liczbie zarejestrowań, wyłączeń z ewidencji i podjęć pracy

### ***Szczegółowe informacje z podziałem na gminy zawierają tabele nr 14 i 16.***

### **3. Oferty pracy**

W okresie styczeń - kwiecień 2024r. do Powiatowego Urzędu Pracy w Czarnkowie zgłoszono **404 oferty pracy**, z czego 234 oferty subwencjonowane. W analogicznym okresie roku poprzedniego ofert pracy było 457, w tym 209 ofert subwencjonowanych.

### ***Szczegółowe informacje dotyczące ofert pracy znajdują się w tabelach 12 i 13.***

### **4. Oświadczenia o zamiarze powierzenia pracy cudzoziemcowi**

W okresie styczeń - kwiecień 2024 roku w Powiatowym Urzędzie Pracy w Czarnkowie łącznie zarejestrowano **351 oświadczeń** z tego:

- a. **163** oświadczenia o powierzeniu wykonywania pracy cudzoziemcowi na zasadach uproszczonych, z czego:
  - 75 oświadczeń dotyczyło obywateli Ukrainy,
  - 59 oświadczeń dotyczyło obywateli Gruzji,
  - 27 oświadczeń dotyczyło obywateli Białorusi
  - 2 oświadczenia dotyczyły obywateli Mołdawii;
- b. **188** powiadomień o powierzeniu pracy obywatelom Ukrainy.

W porównaniu do analogicznego okresu 2023 roku nastąpił spadek liczby oświadczeń o 27,2%, tj. o 131 oświadczeń, kiedy zanotowano 482 oświadczenia.

### **5. Obywatele Ukrainy uchodzący wojenni**

W końcu kwietnia 2024 roku w urzędzie pracy zarejestrowanych było 27 obywateli Ukrainy w tym 82% kobiet (22 kobiety), jest to o 13% (5 osób) więcej niż w miesiącu poprzednim. W okresie styczeń-kwiecień br. urząd odnotował 24 nowo zarejestrowanych osób, w tym samym okresie zaktywizowano 23 osoby. Z powodu podjęcia pracy wyrejestrowano 17 osób stanowiące 74% ogółu wyrejestrowanych. Obywatele Ukrainy podejmują zatrudnienie przede wszystkim w pracach prostych, mało specjalistycznych, nie

wymagających szczególnych kwalifikacji. Często barierą w podjęciu innej pracy jest brak znajomości języka polskiego.

W ramach prac subsydiowanych 1 obywatel skorzystał z dotacji oraz 1 obywatel z stażu.

## **6. Środki finansowe na aktywizację osób bezrobotnych**

Powiatowy Urząd Pracy w Czarnkowie na koniec kwietnia 2024 roku dysponował kwotą środków Funduszu Pracy na finansowanie programów na rzecz promocji zatrudnienia, łagodzenia skutków bezrobocia i aktywizacji zawodowej w wysokości **6 424 347,64 zł**, w tym:

- środki FP **4 401 754,85 zł,,**
- na realizację projektu współfinansowanych z Europejskiego Funduszu Społecznego Plus - Regionalny Program 2021-2027 **2 022 592,79 zł.**

W ramach propozycji planu finansowo-rzeczowego założono aktywizację **558 osób** bezrobotnych (w tym **446 osób** do skierowania w 2024r.)

W okresie styczeń-kwiecień br. aktywizacją objęto **332 osoby** bezrobotne, w tym **220** osób skierowano w 2024 roku.

Zaangażowanie środków w zawartych umowach (łącznie z zobowiązaniami z umów zawartych w 2023 r.) wg stanu na dzień 30 kwietnia 2024r. wynosi 3 497,5 tys. zł, tj. 54,4% planu finansowego na 2024 rok.

Tabela 1

**Bezrobotni i oferty pracy według gmin  
Stan na koniec IV 2024**

	Liczba bezrobotnych		Wzrost/spadek liczby bezrobotnych w porównaniu do miesiąca poprzedniego				Oferty pracy zgłoszone w IV 2024	Wskaźnik bezrobocia rejestrowanego <sup>1)</sup> na koniec IV 2024	Wzrost/spadek liczby bezrobotnych w porównaniu do analogicznego okresu roku poprzedniego	
			w liczbach bezwzględnych		w procentach				w liczbach	w %
	Ogółem	Kobiety	Ogółem	Kobiety	Ogółem	Kobiety				
<b>Powiat</b>	<b>1427</b>	<b>793</b>	<b>-124</b>	<b>-47</b>	<b>-8,0%</b>	<b>-5,6%</b>	<b>147*</b>	<b>2,9%</b>	<b>21</b>	<b>1,5%</b>
m. Czarnków	159	94	6	12	3,9%	14,6%	17	2,8%	7	4,6%
g. Czarnków	148	81	-10	-2	-6,3%	-2,4%	6	2,2%	38	34,5%
g. Połajewo	73	45	-5	2	-6,4%	4,7%	2	2,0%	12	19,7%
g. Lubasz	75	37	-3	1	-3,8%	2,8%	7	1,7%	10	15,4%
g. Drawsko	133	71	-23	-14	-14,7%	-16,5%	6	4,0%	-57	-30,0%
mg. Trzcianka	384	213	-13	-22	-3,3%	-9,4%	28	2,8%	62	19,3%
mg. Wieleni	281	162	-46	-14	-14,1%	-8,0%	14	4,1%	-15	-5,1%
mg. Krzyż	174	90	-30	-10	-14,7%	-10,0%	67	3,6%	-36	-17,1%

<sup>1)</sup> Wskaźnik bezrobocia rejestrowanego – liczba bezrobotnych do liczby ludności w wieku produkcyjnym (wg stanu na 31.12.2022r.)

\*w tym oferty zgłoszone w *kwietniu* spoza powiatu - 0

Tabela 2

**Udział wybranych grup bezrobotnych w ich ogólnej liczbie  
Stan na koniec IV 2024**

	Kobiety		Zamieszkali na wsi		Długotrwale bezrobotni		Osoby posiadające prawo do zasiłku	
	Liczba osób	% ogółu	Liczba osób	% ogółu	Liczba osób	% ogółu	Liczba osób	% ogółu
<b>Powiat</b>	<b>793</b>	<b>51,2%</b>	<b>767</b>	<b>49,5%</b>	<b>434</b>	<b>28,0%</b>	<b>283</b>	<b>18,3%</b>
m. Czarnków	94	68,1%	-	-	48	34,8%	32	23,2%
g. Czarnków	81	51,3%	148	93,7%	26	16,5%	43	27,2%
g. Połajewo	45	59,2%	73	96,1%	15	19,7%	10	13,2%
g. Lubasz	37	49,3%	75	100,0%	10	13,3%	17	22,7%
g. Drawsko	71	46,4%	133	86,9%	60	39,2%	20	13,1%
mg. Trzcianka	213	53,7%	121	30,5%	96	24,2%	78	19,6%
mg. Wieleń	162	48,5%	160	47,9%	112	33,5%	46	13,8%
mg. Krzyż	90	41,1%	57	26,0%	67	30,6%	37	16,9%

Tabela 3

**Udział bezrobotnych będących w szczególnej sytuacji na rynku pracy w ogólnej liczbie bezrobotnych  
stan na koniec IV 2024**

	osoby do 30 roku życia		w tym osoby do 25 roku życia		osoby w okresie 12 miesięcy od dnia ukończenia nauki		osoby pow. 50 roku życia		osoby bez kwalifikacji zawodowych		posiadające co najmniej jedno dziecko do 6 roku życia	
	Liczba osób	% ogółu	Liczba osób	% ogółu	Liczba osób	% ogółu	Liczba osób	% ogółu	Liczba osób	% ogółu	Liczba osób	% ogółu
<b>Powiat</b>	<b>400</b>	<b>25,8%</b>	<b>246</b>	<b>15,9%</b>	<b>37</b>	<b>2,4%</b>	<b>375</b>	<b>24,2%</b>	<b>456</b>	<b>29,4%</b>	<b>269</b>	<b>17,4%</b>
m. Czarnków	37	26,8%	19	13,8%	3	2,2%	44	31,9%	27	19,6%	29	21,0%
g. Czarnków	58	36,7%	37	23,4%	6	3,8%	31	19,6%	32	20,3%	34	21,5%
g. Połajewo	23	30,3%	16	21,1%	2	2,6%	22	28,9%	18	23,7%	17	22,4%
g. Lubasz	29	38,7%	22	29,3%	2	2,7%	20	26,7%	21	28,0%	9	12,0%
g. Drawsko	42	27,5%	26	17,0%	4	2,6%	34	22,2%	48	31,4%	22	14,4%
mg. Trzcianka	100	25,2%	66	16,6%	12	3,0%	91	22,9%	121	30,5%	74	18,6%
mg. Wieleń	78	23,4%	45	13,5%	6	1,8%	79	23,7%	116	34,7%	50	15,0%
mg. Krzyż	33	15,1%	15	6,8%	2	0,9%	54	24,7%	73	33,3%	34	15,5%



Tabela 4

**Udział bezrobotnych będących w szczególnej sytuacji na rynku pracy w ogólnej liczbie bezrobotnych  
Stan na koniec IV 2024**

	niepełnosprawni		posiadające co najmniej 1 dziecko niepełnosprawne do 18 roku życia		osoby bez doświadczenia zawodowego		korzystające ze świadczeń pomocy społecznej	
	Liczba osób	% ogółu	Liczba osób	% ogółu	Liczba osób	% ogółu	Liczba osób	% ogółu
<b>Powiat</b>	<b>116</b>	<b>7,5%</b>	<b>7</b>	<b>0,5%</b>	<b>186</b>	<b>12,0%</b>	<b>139</b>	<b>9,0%</b>
m. Czarnków	25	18,1%	1	0,7%	19	13,8%	22	15,9%
g. Czarnków	16	10,1%	-	-	15	9,5%	7	4,4%
g. Połajewo	5	6,6%	2	2,6%	6	7,9%	4	5,3%
g. Lubasz	6	8,0%	2	2,7%	10	13,3%	7	9,3%
g. Drawsko	9	5,9%	-	-	17	11,1%	-	-
mg. Trzcianka	35	8,8%	2	0,5%	49	12,3%	53	13,4%
mg. Wieleń	7	2,1%	-	-	47	14,1%	22	6,6%
mg. Krzyż	13	5,9%	-	-	23	10,5%	24	11,0%

Tabela 5

## Porównanie udziału wybranych grup bezrobotnych w ich ogólnej liczbie

Powiat	Kobiety		Zamieszkali na wsi		Długotrwale bezrobotni		Osoby posiadające prawo do zasiłku	
	Liczba osób	% ogółu	Liczba osób	% ogółu	Liczba osób	% ogółu	Liczba osób	% ogółu
<b>kwiecień 2024</b>	<b>793</b>	<b>51,2%</b>	<b>767</b>	<b>49,5%</b>	<b>434</b>	<b>28,0%</b>	<b>283</b>	<b>18,3%</b>
marzec 2024	840	54,2%	849	54,8%	458	29,5%	287	18,5%
kwiecień 2023	766	54,5%	752	53,5%	357	25,4%	332	23,6%

Powiat	Osoby do 30 roku życia		w tym		Osoby w okresie 12 miesięcy od dnia ukończenia nauki		Osoby powyżej 50 roku życia	
			osoby do 25 roku życia					
	Liczba osób	% ogółu	Liczba osób	% ogółu	Liczba osób	% ogółu	Liczba osób	% ogółu
<b>kwiecień 2024</b>	<b>400</b>	<b>25,8%</b>	<b>246</b>	<b>15,9%</b>	<b>37</b>	<b>2,4%</b>	<b>375</b>	<b>24,2%</b>
marzec 2024	442	28,5%	266	17,2%	73	4,7%	398	25,7%
kwiecień 2023	381	27,1%	239	17,0%	53	3,8%	377	26,8%

Powiat	osoby bez kwalifikacji zawodowych		posiadające co najmniej jedno dziecko do 6 roku życia		Niepełnosprawni		posiadające co najmniej 1 dziecko niepełnosprawne do 18 roku życia		Osoby bez doświadczenia zawodowego		korzystające ze świadczeń pomocy społecznej	
	Liczba osób	% ogółu	Liczba osób	% ogółu	Liczba osób	% ogółu	Liczba osób	% ogółu	Liczba osób	% ogółu	Liczba osób	% ogółu
<b>kwiecień 2024</b>	<b>456</b>	<b>29,4%</b>	<b>269</b>	<b>17,4%</b>	<b>116</b>	<b>7,5%</b>	<b>7</b>	<b>0,5%</b>	<b>186</b>	<b>12,0%</b>	<b>139</b>	<b>9,0%</b>
marzec 2024	486	31,4%	292	18,8%	118	7,6%	6	0,4%	199	12,8%	178	11,5%
kwiecień 2023	429	30,5%	277	19,7%	96	6,8%	6	0,4%	163	11,6%	135	9,6%

**Porównanie napływu i odpływu bezrobotnych oraz podjęć pracy w miesiącu sprawozdawczym, poprzednim i w ubiegłym roku**

<b>Powiat</b>	<b>kwiecień 2024</b>	marzec 2024	kwiecień 2023
napływ	<b>214</b>	238	209
odpływ	<b>338</b>	275	281
podjęcia pracy	<b>179</b>	156	178
<i>% udział podjęć pracy w odpływie</i>	<b>53,0%</b>	56,7%	63,3%

**Stan i struktura bezrobocia**

	<b>IV 2023</b>	<b>IV 2024</b>	<b>Wzrost /spadek</b>
<b>Ogółem</b>	<b>1406</b>	<b>1427</b>	<b>21</b>
z tego:			
♦ osoby poprzednio pracujące	1317	1309	-8
w tym:			
zwolnione z przyczyn dotyczących zakładu pracy	42	63	21
♦ osoby dotychczas nie pracujące	89	118	29
♦ niepełnosprawni	96	116	20
♦ zamieszkali na wsi	752	767	15
w tym posiadający gospodarstwo rolne	10	18	8
<b>Kobiety</b>	<b>766</b>	<b>793</b>	<b>27</b>
z tego			
♦ osoby poprzednio pracujące	696	705	9
w tym:			
zwolnione z przyczyn dotyczących zakładu pracy	20	33	13
♦ osoby dotychczas nie pracujące	70	88	18
♦ niepełnosprawni	41	64	23
♦ zamieszkali na wsi	399	412	13
w tym posiadający gospodarstwo rolne	4	8	4
<b>Mężczyźni</b>	<b>640</b>	<b>634</b>	<b>-6</b>
z tego			
♦ osoby poprzednio pracujące	621	604	-17
w tym:			
zwolnione z przyczyn dotyczących zakładu pracy	22	30	8
♦ osoby dotychczas nie pracujące	19	30	11
♦ niepełnosprawni	55	52	-3
♦ zamieszkali na wsi	353	355	2
w tym posiadający gospodarstwo rolne	6	10	4

Tabela 8

**Bezrobotni zarejestrowani według poziomu wykształcenia  
Stan na koniec miesiąca**

Wyszczególnienie	IV 2024		Kobiety IV 2024	
	w liczbach	w odsetkach	w liczbach	w odsetkach
<b>Ogółem</b>	<b>1427</b>	<b>100,0%</b>	<b>793</b>	<b>100,0%</b>
z tego z wykształceniem: wyższym	121	8,5%	80	10,1%
policealnym i średnim zawodowym	330	23,1%	225	28,4%
średnim ogólnokształcącym	146	10,2%	107	13,5%
zasadniczym zawodowym	403	28,2%	181	22,8%
gimnazjalnym i poniżej	427	29,9%	200	25,2%

Tabela 9

**Bezrobotni zarejestrowani według wieku  
Stan na koniec miesiąca**

Wyszczególnienie	IV 2024		Kobiety IV 2024	
	w liczbach	w odsetkach	w liczbach	w odsetkach
<b>Ogółem</b>	<b>1427</b>	<b>100,0%</b>	<b>793</b>	<b>100,0%</b>
z tego w grupach wieku:				
18-24	246	17,2%	149	18,8%
25-34	329	23,1%	224	28,2%
35-44	333	23,3%	204	25,7%
45-54	307	21,5%	159	20,1%
55-59	129	9,0%	57	7,2%
60 lat i więcej	83	5,8%	0	0,0%

Tabela 10

**Bezrobotni zarejestrowani według stażu pracy  
Stan na koniec miesiąca**

Wyszczególnienie	IV 2024		Kobiety IV 2024	
	w liczbach	w odsetkach	w liczbach	w odsetkach
<b>Ogółem</b>	<b>1427</b>	<b>100,0%</b>	<b>793</b>	<b>100,0%</b>
z tego: do 1 roku:	228	16,0%	153	19,3%
1-5	408	28,6%	254	32,0%
5-10	240	16,8%	141	17,8%
10-20	233	16,3%	93	11,7%
20-30	134	9,4%	48	6,1%
30 i więcej	66	4,6%	16	2,0%
bez stażu	118	8,3%	88	11,1%

Tabela 11

**Bezrobotni zarejestrowani według czasu pozostawania bez pracy w miesiącach  
Stan na koniec miesiąca**

Wyszczególnienie	IV 2024		Kobiety IV 2024	
	w liczbach	w odsetkach	w liczbach	w odsetkach
<b>Ogółem</b>	<b>1427</b>	<b>100,0%</b>	<b>793</b>	<b>100,0%</b>
z tego: do 1 miesiąca:	185	13,0%	84	10,6%
1-3	315	22,1%	159	20,1%
3-6	331	23,2%	176	22,2%
6-12	292	20,5%	182	23,0%
12-24	222	15,6%	136	17,2%
pow. 24	82	5,7%	56	7,1%

Tabela 12

## Zestawienie ZGŁOSZONYCH i OBSADZONYCH ofert pracy subsydiowanej i szkoleń

a) zgłoszone w I-IV 2024 b) obsadzone w I-IV 2024r.	prace interwencyjne	roboty publiczne	bon zatrudnieniowy	bon zasiedleniowy	szkolenia:	w tym	staż:	w tym	refundacja składki ZUS	prace społeczno użyteczne	refundacja, zatrudnienia osób do 30 roku życia	doposażenie stanowiska pracy	Aktywne formy przeciwdziałaniu bezrobociu ogółem
						bon szkoleniowy		bon stażowy					
m. Czarnków	a)	19	-	-	-	-	15	-	-	10	-	-	44
	b)	11	-	-	-	3	4	-	-	2	-	-	17
g. Czarnków	a)	10	1	-	-	-	12	-	-	5	-	-	28
	b)	10	1	-	-	4	12	-	-	-	-	-	23
g. Lubasz	a)	5	5	-	-	-	1	-	-	3	-	-	14
	b)	5	5	-	-	2	1	-	-	3	-	-	14
g. Drawsko	a)	1	2	-	-	-	10	-	-	-	-	-	13
	b)	1	2	-	-	2	4	-	-	-	-	-	7
g. Połajewo	a)	2	2	-	-	-	4	-	-	5	-	-	13
	b)	1	2	-	-	1	2	-	-	4	-	-	9
mg Krzyż	a)	7	-	-	-	-	5	-	-	2	-	-	14
	b)	5	-	-	-	-	3	-	-	2	-	-	10
mg Trzcianka	a)	19	2	-	-	-	29	-	-	11	-	-	61
	b)	10	-	-	2	3	21	-	-	-	-	-	31
mg Wieleń	a)	10	6	-	-	-	21	-	-	10	-	-	47
	b)	10	6	-	1	1	11	-	-	4	-	-	31
<b>RAZEM</b>	a)	73	18	-	-	-	97	-	-	46	-	-	234
	b)	53	16	-	3	16	58	-	-	15	-	-	142

Tabela 13

## Zestawienie ZGŁOSZONYCH i OBSADZONYCH ofert pracy i niesubsydiowanej

a) zgłoszone w I-IV 2024 b) <b>obsadzone w I-IV 2024r.</b>		oferty niesubsydiowane	w tym
			oferty pracy stałej
m. Czarnków	a)	12	-
	b)	3	-
g. Czarnków	a)	6	-
	b)	1	-
g. Lubasz	a)	10	4
	b)	2	-
g. Drawsko	a)	8	-
	b)	7	-
g. Połajewo	a)	-	-
	b)	-	-
mg Krzyż	a)	73	1
	b)	7	-
mg Trzcianka	a)	7	7
	b)	2	-
mg Wieleń	a)	31	-
	b)	4	-
<b>Spoza powiatu</b>	a)	23	-
	b)	-	-
<b>w tym informacja starosty*</b>	a)	-	-
	b)	-	-
<b>RAZEM</b>	a)	170	12
	b)	26	-

\***Informacja starosty** jest dokumentem potwierdzającym, że pracy, którą polski pracodawca chce powierzyć cudzoziemcowi nie może wykonywać bezrobotny zarejestrowany w powiatowym urzędzie pracy.

Tabela 14

## Napływ do bezrobocia w IV 2024 roku według gmin

a) w IV 2024r. b) I-IV 2024r.	Powiat		Miasto Czarnków	Gmina Czarnków	Gmina Lubasz	Gmina Drawsko	Gmina Połajewo	MiG Trzcianka	MiG Krzyż	MiG Wieleń	
	osoby	%									
Nowo zarejestrowani bezrobotni "napływ" ogółem:	a)	214	100,0	29	17	15	15	17	70	17	34
	b)	1071	100,0	132	123	81	75	53	295	117	195
- po raz pierwszy	a)	46	21,5	7	3	7	3	3	15	1	7
	b)	227	21,2	28	33	24	16	14	64	15	33
- po raz kolejny (od 1990 r.)	a)	168	78,5	22	14	8	12	14	55	16	27
	b)	844	78,8	104	90	57	59	39	231	102	162
- po pracach interwencyjnych	a)	-	0,0	-	-	-	-	-	-	-	-
	b)	-	0,0	-	-	-	-	-	-	-	-
- po robotach publicznych	a)	-	0,0	-	-	-	-	-	-	-	-
	b)	1	0,1	-	-	1	-	-	-	-	-
- po stażu	a)	12	5,6	2	3	-	-	5	1	-	1
	b)	36	3,4	5	5	2	1	8	9	2	4
- po odbyciu przygotowania zawodowego dorośli	a)	-	0,0	-	-	-	-	-	-	-	-
	b)	-	0,0	-	-	-	-	-	-	-	-
- po szkoleniu	a)	3	1,4	1	-	-	1	-	1	-	-
	b)	10	0,9	3	2	1	1	1	2	-	-
- po pracach społecznie użytecznych	a)	-	0,0	-	-	-	-	-	-	-	-
	b)	-	0,0	-	-	-	-	-	-	-	-
Poprzednio pracujące:	a)	195	91,1	28	13	13	14	15	66	14	32
	b)	981	91,6	123	110	77	67	46	274	110	174
w tym zwolnione z przyczyn dotyczących zakładu pracy	a)	10	4,7	1	-	-	-	-	5	-	4
	b)	60	5,6	7	7	5	4	2	19	2	14
Dotychczas niepracujące	a)	19	8,9	1	4	2	1	2	4	3	2
	b)	90	8,4	9	13	4	8	7	21	7	21
<b>Zamieszkali na wsi</b>											
Zamieszkali na wsi	a)	104	48,6	-	17	15	15	17	19	4	17
	b)	558	52,1	-	123	81	75	53	103	31	92
Osoby w okresie do 12 miesięcy od dnia ukończenia nauki	a)	25	11,7	-	2	2	3	5	6	2	5
	b)	80	7,5	6	8	8	7	12	24	5	10
Osoby bez kwalifikacji zawodowych	a)	66	30,8	10	4	6	2	4	23	7	10
	b)	325	30,3	33	25	28	34	14	75	39	77
Bezrobotni z prawem do zasiłku	a)	71	33,2	10	10	4	3	3	25	7	9
	b)	306	28,6	30	47	26	22	14	81	37	49



Tabela 15

## Napływ do bezrobocia w IV 2023 roku według gmin

a) w IV 2023r. b) I-IV 2023r.		Powiat		Miasto Czarnków	Gmina Czarnków	Gmina Lubasz	Gmina Drawsko	Gmina Połajewo	MiG Trzcianka	MiG Krzyż	MiG Wieleń
		osoby	%								
Nowo zarejestrowani bezrobotni "napływ" ogółem:	a)	<b>209</b>	100,0	<b>23</b>	<b>23</b>	<b>10</b>	<b>13</b>	<b>11</b>	<b>61</b>	<b>28</b>	<b>40</b>
	b)	1079	100,0	130	94	66	106	49	275	140	219
- po raz pierwszy	a)	<b>43</b>	20,6	<b>3</b>	<b>5</b>	<b>1</b>	<b>2</b>	<b>4</b>	<b>14</b>	<b>6</b>	<b>8</b>
	b)	232	21,5	27	27	13	26	10	58	27	44
- po raz kolejny (od 1990 r.)	a)	<b>166</b>	79,4	<b>20</b>	<b>18</b>	<b>9</b>	<b>11</b>	<b>7</b>	<b>47</b>	<b>22</b>	<b>32</b>
	b)	847	78,5	103	67	53	80	39	217	113	175
- po pracach interwencyjnych	a)	<b>1</b>	0,5	-	-	-	-	<b>1</b>	-	-	-
	b)	1	0,1	-	-	-	-	1	-	-	-
- po robotach publicznych	a)	-	0,0	-	-	-	-	-	-	-	-
	b)	-	0,0	-	-	-	-	-	-	-	-
- po stażu	a)	<b>7</b>	<b>3,3</b>	<b>2</b>	<b>3</b>	<b>2</b>	-	-	-	-	-
	b)	40	3,7	7	4	5	3	9	7	-	5
- po odbyciu przygotowania zawodowego dorosłych	a)	-	<b>0,0</b>	-	-	-	-	-	-	-	-
	b)	-	0,0	-	-	-	-	-	-	-	-
- po szkoleniu	a)	<b>11</b>	<b>5,3</b>	<b>2</b>	<b>1</b>	-	-	<b>2</b>	<b>2</b>	-	<b>4</b>
	b)	17	1,6	4	2	1	-	2	3	-	5
- po pracach społecznie użytecznych	a)	-	<b>0,0</b>	-	-	-	-	-	-	-	-
	b)	-	0,0	-	-	-	-	-	-	-	-
Poprzednio pracujące:	a)	<b>201</b>	<b>96,2</b>	<b>23</b>	<b>22</b>	<b>9</b>	<b>13</b>	<b>11</b>	<b>58</b>	<b>28</b>	<b>37</b>
	b)	1005	93,1	121	87	61	98	46	261	133	198
w tym zwolnione z przyczyn dotyczących zakładu pracy	a)	<b>6</b>	<b>2,9</b>	<b>2</b>	<b>1</b>	<b>1</b>	-	-	<b>2</b>	-	-
	b)	38	3,5	7	8	5	1	2	12	1	2
Dotychczas niepracujące	a)	<b>7</b>	<b>3,3</b>	<b>0</b>	<b>1</b>	<b>1</b>	-	-	<b>3</b>	-	<b>2</b>
	b)	73	6,8	9	7	5	8	3	14	7	20
<hr/>											
Zamieszkali na wsi	a)	<b>99</b>	<b>47,4</b>	-	<b>23</b>	<b>10</b>	<b>13</b>	<b>11</b>	<b>16</b>	<b>5</b>	<b>21</b>
	b)	536	49,7	-	94	66	106	49	79	36	106
Osoby w okresie do 12 miesięcy od dnia ukończenia nauki	a)	<b>21</b>	<b>10,0</b>	<b>2</b>	<b>5</b>	<b>3</b>	-	<b>2</b>	<b>5</b>	-	<b>4</b>
	b)	121	11,2	13	17	11	14	16	21	8	21
Osoby bez kwalifikacji zawodowych	a)	<b>62</b>	<b>29,7</b>	<b>5</b>	<b>6</b>	<b>2</b>	<b>1</b>	<b>1</b>	<b>17</b>	<b>9</b>	<b>21</b>
	b)	352	32,6	27	24	17	36	14	72	55	107
Bezrobotni z prawem do zasiłku	a)	<b>75</b>	<b>35,9</b>	<b>11</b>	<b>8</b>	<b>6</b>	<b>7</b>	<b>3</b>	<b>19</b>	<b>11</b>	<b>10</b>
	b)	355	32,9	43	33	30	48	18	72	44	67

Tabela 16

## Odpływ z bezrobocia w IV 2024 roku według gmin

a) w IV 2024r. b) I-IV 2024r.		Powiat		Miasto Czarnków	Gmina Czarnków	Gmina Lubasz	Gmina Drawsko	Gmina Połajewo	M i G Trzcianka	M i G Krzyż	M i G Wielki	
		osoby	%									
Wyłączeni z ewidencji ogółem z tego z przyczyn:		a)	<b>338</b>	<b>100,0</b>	<b>23</b>	<b>27</b>	<b>18</b>	<b>38</b>	<b>22</b>	<b>83</b>	<b>47</b>	<b>80</b>
		b)	1048	100,0	96	107	57	88	48	279	151	222
Podjęcia pracy:		a)	<b>179</b>	<b>53,0</b>	<b>17</b>	<b>16</b>	<b>15</b>	<b>21</b>	<b>13</b>	<b>27</b>	<b>22</b>	<b>48</b>
		b)	589	56,2	60	69	38	52	30	132	78	130
pracy niesubsydiowanej		a)	<b>134</b>	<b>39,6</b>	<b>15</b>	<b>14</b>	<b>10</b>	<b>16</b>	<b>9</b>	<b>20</b>	<b>19</b>	<b>31</b>
		b)	474	45,2	47	51	26	47	24	107	71	101
w tym		a)	<b>5</b>	<b>1,5</b>	-	<b>1</b>	<b>1</b>	-	<b>1</b>	-	-	<b>2</b>
podjęcia działalności gospodarczej		b)	19	1,8	-	5	2	1	1	6	1	3
pracy sezonowej		a)	-	<b>0,0</b>	-	-	-	-	-	-	-	-
		b)	-	0,0	-	-	-	-	-	-	-	-
subsydiowanej:		a)	<b>45</b>	<b>13,3</b>	<b>2</b>	<b>2</b>	<b>5</b>	<b>5</b>	<b>4</b>	<b>7</b>	<b>3</b>	<b>17</b>
		b)	115	11,0	13	18	12	5	6	25	7	29
prac interwencyjnych		a)	<b>14</b>	<b>4,1</b>	<b>1</b>	<b>1</b>	<b>3</b>	<b>1</b>	-	<b>1</b>	<b>2</b>	<b>5</b>
		b)	53	5,1	11	10	5	1	1	10	5	10
robót publicznych		a)	<b>10</b>	<b>3,0</b>	-	-	-	<b>2</b>	<b>2</b>	-	-	<b>6</b>
		b)	16	1,5	-	1	5	2	2	-	-	6
podjęcia działalności gospodarczej:		a)	<b>20</b>	<b>5,9</b>	<b>1</b>	<b>1</b>	<b>2</b>	<b>2</b>	<b>2</b>	<b>6</b>	<b>1</b>	<b>5</b>
		b)	33	3,1	2	2	2	2	3	13	1	8
w tym w ramach bonu na zasiedlenie		a)	-	<b>0,0</b>	-	-	-	-	-	-	-	-
		b)	-	0,0	-	-	-	-	-	-	-	-
podjęcia pracy w ramach refundacji kosztów zatrudnienia bezrobotnego:		a)	-	<b>0,0</b>	-	-	-	-	-	-	-	-
		b)	-	0,0	-	-	-	-	-	-	-	-
podjęcie pracy poza miejscem zamieszkania w ramach bonu na zasiedlenie		a)	-	<b>0,0</b>	-	-	-	-	-	-	-	-
		b)	3	0,3	-	-	-	-	-	2	1	-
z tego		a)	-	<b>0,0</b>	-	-	-	-	-	-	-	-
podjęcie pracy w ramach bonu zatrudnieniowego		b)	-	0,0	-	-	-	-	-	-	-	-
podjęcie pracy w ramach świadczenia aktywizacyjnego		a)	-	<b>0,0</b>	-	-	-	-	-	-	-	-
		b)	-	0,0	-	-	-	-	-	-	-	-
podjęcie pracy w ramach grantu na telepracę		a)	-	<b>0,0</b>	-	-	-	-	-	-	-	-
		b)	-	0,0	-	-	-	-	-	-	-	-
podjęcie pracy w ramach refundacji składek na ubezpieczenia społeczne		a)	-	<b>0,0</b>	-	-	-	-	-	-	-	-
		b)	-	0,0	-	-	-	-	-	-	-	-
podjęcie pracy w ramach dofinansowania wynagrodzenia za zatrudnienie skierowanego bezrobotnego powyżej 50 roku życia		a)	-	<b>0,0</b>	-	-	-	-	-	-	-	-
		b)	-	0,0	-	-	-	-	-	-	-	-
inne		a)	<b>1</b>	<b>0,3</b>	-	-	-	-	-	-	-	<b>1</b>
		b)	10	1,0	-	5	-	-	-	-	-	5

rozpoczęcia szkolenia	a)	7	2,1	-	2	1	1	-	2	-	1
	b)	16	1,5	3	4	2	2	1	3	-	1
w tym w ramach bonu szkoleniowego	a)	-	0,0	-	-	-	-	-	-	-	-
	b)	-	0,0	-	-	-	-	-	-	-	-
rozpoczęcia stażu	a)	19	5,6	-	3	1	-	1	13	1	-
	b)	58	5,5	4	12	1	4	2	21	3	11
w tym w ramach bonu stażowego	a)	-	0,0	-	-	-	-	-	-	-	-
	b)	-	0,0	-	-	-	-	-	-	-	-
rozpoczęcia przygotowania zawodowego dorosłych	a)	-	0,0	-	-	-	-	-	-	-	-
	b)	-	0,0	-	-	-	-	-	-	-	-
rozpoczęcia pracy społecznie użytecznej	a)	12	3,6	2	-	-	-	4	-	2	4
	b)	15	1,4	2	-	3	-	4	-	2	4
w tym w ramach PAI	a)	-	0,0	-	-	-	-	-	-	-	-
	b)	-	0,0	-	-	-	-	-	-	-	-
skierowania do agencji zatrudnienia w ramach zlecenia działań aktywizacyjnych	a)	-	0,0	-	-	-	-	-	-	-	-
	b)	-	0,0	-	-	-	-	-	-	-	-
odmowy bez uzasadnionej przyczyny przyjęcia propozycji odpowiedniej pracy lub innej formy pomocy, w tym w ramach PAI	a)	38	11,2	1	-	-	1	2	20	5	9
	b)	86	8,2	4	1	-	1	3	44	13	20
niepotwierdzenia gotowości do pracy	a)	41	12,1	3	5	1	4	-	9	11	8
	b)	153	14,6	21	11	8	9	2	32	37	33
dobrowolnej rezygnacji ze statusu bezrobotnego	a)	15	4,4	-	-	-	5	-	4	2	4
	b)	40	3,8	-	4	-	6	1	16	6	7
podjęcia nauki	a)	-	0,0	-	-	-	-	-	-	-	-
	b)	-	0,0	-	-	-	-	-	-	-	-
osiągnięcia wieku emerytalnego	a)	7	2,1	-	-	-	1	-	2	2	2
	b)	18	1,7	-	1	1	1	1	8	3	3
nabycia praw emerytalnych lub rentowych	a)	1	0,3	-	-	-	-	-	1	-	-
	b)	6	0,6	-	-	-	2	-	1	2	1
nabycia praw do świadczenia przedemerytalnego	a)	5	1,5	-	1	-	-	-	1	-	3
	b)	7	0,7	-	1	-	1	-	2	-	3
innych	a)	14	4,1	-	-	-	5	2	4	2	1
	b)	60	5,7	2	4	4	10	4	20	7	9

Tabela 17

## Odpiływ z bezrobocia w IV 2023 roku według gmin

a) w IV 2023r. b) I-IV 2023r.		Powiat		Miasto Czarnków	Gmina Czarnków	Gmina Lubasz	Gmina Drawsko	Gmina Połajewo	Mi G Trzcianka	Mi G Krzyż	Mi G Wieleń	
		osoby	%									
Wyłączeni z ewidencji ogółem z tego z przyczyn:		a)	<b>281</b>	<b>100,0</b>	<b>31</b>	<b>25</b>	<b>13</b>	<b>28</b>	<b>13</b>	<b>45</b>	<b>56</b>	<b>70</b>
		b)	995	100,0	118	92	63	81	48	219	148	226
Podjęcia pracy:		a)	<b>178</b>	<b>63,3</b>	<b>18</b>	<b>13</b>	<b>5</b>	<b>24</b>	<b>7</b>	<b>23</b>	<b>43</b>	<b>45</b>
		b)	584	58,7	63	55	39	72	33	92	93	137
pracy niesubsydiowanej		a)	<b>146</b>	<b>52,0</b>	<b>16</b>	<b>11</b>	<b>5</b>	<b>22</b>	<b>5</b>	<b>11</b>	<b>40</b>	<b>36</b>
		b)	502	50,5	54	47	34	68	25	70	86	118
w tym		a)	<b>3</b>	<b>1,1</b>	-	<b>1</b>	<b>1</b>	<b>1</b>	-	-	-	-
podjęcia działalności gospodarczej		b)	16	1,6	4	2	2	5	1	2	-	-
pracy sezonowej		a)	-	<b>0,0</b>	-	-	-	-	-	-	-	-
		b)	-	0,0	-	-	-	-	-	-	-	-
subsydiowanej:		a)	<b>32</b>	<b>11,4</b>	<b>2</b>	<b>2</b>	-	<b>2</b>	<b>2</b>	<b>12</b>	<b>3</b>	<b>9</b>
		b)	82	8,2	9	8	5	4	8	22	7	19
z tego		a)	<b>17</b>	<b>6,0</b>	<b>2</b>	-	-	-	-	<b>9</b>	<b>3</b>	<b>3</b>
prac interwencyjnych		b)	50	5,0	8	3	2	2	5	17	5	8
robót publicznych		a)	<b>10</b>	<b>3,6</b>	-	-	-	<b>2</b>	<b>1</b>	<b>2</b>	-	<b>5</b>
		b)	12	1,2	-	-	2	2	1	2	-	5
podjęcia działalności gospodarczej:		a)	<b>4</b>	<b>1,4</b>	-	<b>1</b>	-	-	<b>1</b>	<b>1</b>	-	<b>1</b>
		b)	10	1,0	-	2	-	-	2	3	1	2
w tym w ramach bonu na zasiedlenie		a)	-	<b>0,0</b>	-	-	-	-	-	-	-	-
		b)	-	0,0	-	-	-	-	-	-	-	-
podjęcia pracy w ramach refundacji kosztów zatrudnienia bezrobotnego:		a)	-	<b>0,0</b>	-	-	-	-	-	-	-	-
		b)	-	0,0	-	-	-	-	-	-	-	-
podjęcie pracy poza miejscem zamieszkania w ramach bonu na zasiedlenie		a)	-	<b>0,0</b>	-	-	-	-	-	-	-	-
		b)	2	0,2	-	1	-	-	-	-	1	-
podjęcie pracy w ramach bonu zatrudnieniowego		a)	-	<b>0,0</b>	-	-	-	-	-	-	-	-
		b)	-	0,0	-	-	-	-	-	-	-	-
podjęcie pracy w ramach świadczenia aktywizacyjnego		a)	-	<b>0,0</b>	-	-	-	-	-	-	-	-
		b)	-	0,0	-	-	-	-	-	-	-	-
podjęcie pracy w ramach grantu na telepracę		a)	-	<b>0,0</b>	-	-	-	-	-	-	-	-
		b)	-	0,0	-	-	-	-	-	-	-	-
podjęcie pracy w ramach refundacji składek na ubezpieczenia społeczne		a)	-	<b>0,0</b>	-	-	-	-	-	-	-	-
		b)	-	0,0	-	-	-	-	-	-	-	-
podjęcie pracy w ramach dofinansowania wynagrodzenia za zatrudnienie skierowanego bezrobotnego powyżej 50 roku życia		a)	-	<b>0,0</b>	-	-	-	-	-	-	-	-
		b)	-	0,0	-	-	-	-	-	-	-	-
inne		a)	<b>1</b>	<b>0,4</b>	-	<b>1</b>	-	-	-	-	-	-
		b)	8	0,8	1	2	1	-	-	-	-	4

rozpoczęcia szkolenia	a)	<b>4</b>	<b>1,4</b>	-	-	<b>1</b>	-	-	-	<b>1</b>	<b>2</b>
	b)	20	2,0	4	2	2	-	2	3	1	6
w tym w ramach bonu szkoleniowego	a)	<b>1</b>	<b>0,4</b>	-	-	-	-	-	-	-	<b>1</b>
	b)	3	0,3	-	-	1	-	-	-	-	2
rozpoczęcia stażu	a)	<b>8</b>	<b>2,8</b>	<b>1</b>	<b>1</b>	-	<b>1</b>	-	<b>2</b>	-	<b>3</b>
	b)	35	3,5	7	3	1	2	1	12	3	6
w tym w ramach bonu stażowego	a)	-	<b>0,0</b>	-	-	-	-	-	-	-	-
	b)	-	0,0	-	-	-	-	-	-	-	-
rozpoczęcia przygotowania zawodowego dorosłych	a)	-	<b>0,0</b>	-	-	-	-	-	-	-	-
	b)	-	0,0	-	-	-	-	-	-	-	-
rozpoczęcia pracy społecznie użytecznej	a)	<b>24</b>	<b>8,5</b>	<b>3</b>	-	<b>3</b>	-	<b>3</b>	<b>10</b>	-	<b>5</b>
	b)	24	2,4	3	-	3	-	3	10	-	5
w tym w ramach PAI	a)	-	<b>0,0</b>	-	-	-	-	-	-	-	-
	b)	-	0,0	-	-	-	-	-	-	-	-
skierowania do agencji zatrudnienia w ramach zlecenia działań aktywizacyjnych	a)	-	<b>0,0</b>	-	-	-	-	-	-	-	-
	b)	-	0,0	-	-	-	-	-	-	-	-
odmowy bez uzasadnionej przyczyny przyjęcia propozycji odpowiedniej pracy lub innej formy pomocy, w tym w ramach PAI	a)	<b>9</b>	<b>3,2</b>	<b>1</b>	-	-	<b>1</b>	-	<b>5</b>	<b>2</b>	-
	b)	55	5,5	2	2	1	1	-	30	7	12
odmowy ustalenia profilu pomocy	a)	<b>28</b>	<b>10,0</b>	<b>6</b>	<b>8</b>	<b>2</b>	-	<b>2</b>	-	<b>3</b>	<b>7</b>
	b)	130	13,1	18	18	9	-	4	25	29	27
niepotwierdzenia gotowości do pracy	a)	<b>9</b>	<b>3,2</b>	<b>2</b>	<b>1</b>	-	-	-	<b>4</b>	-	<b>2</b>
	b)	73	7,3	13	2	2	3	2	31	3	17
dobrowolnej rezygnacji ze statusu bezrobotnego	a)	-	<b>0,0</b>	-	-	-	-	-	-	-	-
	b)	-	0,0	-	-	-	-	-	-	-	-
podjęcia nauki	a)	<b>3</b>	<b>1,1</b>	-	-	-	-	<b>1</b>	-	<b>1</b>	<b>1</b>
	b)	7	0,7	1	1	-	-	2	-	1	2
osiągnięcia wieku emerytalnego	a)	<b>1</b>	<b>0,4</b>	-	-	-	-	-	-	-	<b>1</b>
	b)	5	0,5	2	-	-	1	-	-	1	1
nabycia praw emerytalnych lub rentowych	a)	<b>1</b>	<b>0,4</b>	-	-	-	-	-	<b>1</b>	-	-
	b)	4	0,4	-	1	-	-	-	3	-	-
nabycia praw do świadczenia przedemerytalnego	a)	<b>16</b>	<b>5,7</b>	-	<b>2</b>	<b>2</b>	<b>2</b>	-	-	<b>6</b>	<b>4</b>
	b)	58	5,8	5	8	6	2	1	13	10	13
innych	a)	<b>4</b>	<b>1,4</b>	-	-	<b>1</b>	-	-	-	<b>1</b>	<b>2</b>
	b)	20	2,0	4	2	2	-	2	3	1	6

**Napływ i odpływ do bezrobocia wybranych kategorii bezrobotnych**
**Tabela 18**

w I-IV 2024		Do 30 roku życia		w tym do 25 roku życia		Pow. 50 roku życia		Długotrwale bezrobotni		
		osoby	%	osoby	%	osoby	%	osoby	%	
<b>Nowo zarejestrowani bezrobotni "napływ" ogółem:</b>		<b>407</b>	<b>100,0%</b>	<b>262</b>	<b>100,0%</b>	<b>199</b>	<b>100,0%</b>	<b>209</b>	<b>100,0%</b>	
- po raz pierwszy		164	40,3%	130	31,9%	16	8,0%	-	-	
- po raz kolejny (od 1990r.)		243	59,7%	132	32,4%	183	92,0%	209	100,0%	
- po pracach interwencyjnych		-	-	-	-	-	-	-	-	
- po robotach publicznych		-	-	-	-	-	-	-	-	
- po stażu		24	5,9%	21	5,2%	2	1,0%	2	1,0%	
- po odbyciu przygotowania zawodowego		-	-	-	-	-	-	-	-	
- po szkoleniu		3	0,7%	2	0,5%	2	1,0%	1	0,5%	
- po pracach społecznie użytecznych		-	-	-	-	-	-	-	-	
<b>Wyłączeni z ewidencji ogółem z tego z przyczyn:</b>		<b>384</b>	<b>100,0%</b>	<b>246</b>	<b>100,0%</b>	<b>197</b>	<b>100,0%</b>	<b>194</b>	<b>100,0%</b>	
w tym z przyczyn-	podjęcia pracy	240	62,5%	147	59,8%	87	44,2%	61	31,4%	
	w tym	pracy niesubsydiowanej	195	50,8%	121	49,2%	68	34,5%	52	26,8%
		podjęcia działalności gospodarczej	7	1,8%	3	1,2%	3	1,5%	3	1,5%
		pracy sezonowej	-	-	-	-	-	-	-	-
	subsydiowanej:	45	11,7%	26	10,6%	19	9,6%	9	4,6%	
	z tego	prac interwencyjnych	23	6,0%	14	5,7%	8	4,1%	2	1,0%
		robot publicznych	2	0,5%	2	0,8%	7	3,6%	4	2,1%
		podjęcia działalności gospodarczej	15	3,9%	8	3,3%	1	0,5%	2	1,0%
		w tym w ramach bonu na zasiedlenie	-	-	-	-	-	-	-	-
		podjęcia pracy w ramach bonu refundacji kosztów zatrudnienia bezrobotnego	1	0,3%	-	-	-	-	-	-
		podjęcie pracy poza miejscem zamieszkania w ramach bonu na zasiedlenie	2	0,5%	1	0,4%	-	-	-	-
		podjęcie pracy w ramach bonu zatrudnieniowego	-	-	-	-	-	-	-	-
		podjęcie pracy w ramach świadczenia aktywizacyjnego	-	-	-	-	-	-	-	-
		podjęcie pracy w ramach grantu na telepracę	-	-	-	-	-	-	-	-
		podjęcie pracy w ramach refundacji składek na ubezpieczenia społeczne	-	-	-	-	-	-	-	-
	podjęcie pracy w ramach dofinansowania wynagrodzenia za zatrudnienie skierowanego bezrobotnego powyżej 50 roku życia	-	-	-	-	-	-	-	-	
	inne	2	0,5%	1	0,4%	3	1,5%	1	0,5%	
rozpoczęcia szkolenia:	5	1,3%	4	1,6%	3	1,5%	1	0,5%		
w tym w ramach bonu szkoleniowego	-	-	-	-	-	-	-	-		

rozpoczęcia stażu:	32	8,3%	23	9,3%	3	1,5%	5	2,6%
w tym w ramach bonu stażowego	-	-	-	-	-	-	-	-
rozpoczęcia przygotowania zawodowego dorosłych	-	-	-	-	-	-	-	-
rozpoczęcia pracy społecznie użytecznej:	-	-	-	-	11	5,6%	8	4,1%
w tym w ramach PAI	-	-	-	-	-	-	-	-
skierowania do agencji zatrudnienia w ramach zlecenia działań aktywizacyjnych	-	-	-	-	-	-	-	-
odmowy bez uzasadnionej przyczyny przyjęcia propozycji odpowiedniej pracy lub innej formy pomocy, w tym w ramach PAI	22	5,7%	13	5,3%	19	9,6%	30	15,5%
niepotwierdzenia gotowości do pracy	65	16,9%	45	18,3%	15	7,6%	38	19,6%
dobrowolnej rezygnacji ze statusu bezrobotnego	10	2,6%	8	3,3%	4	2,0%	12	6,2%
podjęcia nauki	-	-	-	-	-	-	-	-
osiągnięcia wieku emerytalnego	-	-	-	-	18	9,1%	10	5,2%
nabycia praw emerytalnych lub rentowych	-	-	-	-	4	2,0%	3	1,5%
nabycia praw do świadczenia przedemerytalnego	10	2,6%	-	-	7	3,6%	1	0,5%
innych	-	-	6	2,4%	26	13,2%	25	12,9%

## Zmiany w poziomie bezrobocia w podregionie pilskim, woj. wlkp. i kraju wg stanu na IV 2024r.

Powiaty	Poziom bezrobocia		%wzrost/ spadek	Stopa bezrobocia (w %)		wzrost/ spadek
	IV 2023	IV 2024		IV 2023	IV 2024	
<b>Chodzieski</b>	1 242	1 397	12,5	6,7	7,4	0,7
<b>Czarnkowsko-Trzcianecki</b>	<b>1 406</b>	<b>1 427</b>	<b>1,5</b>	<b>4,8</b>	<b>4,9</b>	<b>0,3</b>
<b>Pilski</b>	2 358	2 465	4,5	4,7	4,9	0,2
<b>Wągrowiecki</b>	1 345	1 349	0,3	5,7	5,7	0,0
<b>Złotowski</b>	1 488	1 418	-4,7	4,5	4,3	-0,2
<b>województwo wielkopolskie</b>	48 370	48 283	-0,2	3,1	3,1	0,0

<b>Polska</b>	821,9*	797,1*	-3,0	5,3	5,1	-0,2
---------------	--------	--------	------	-----	-----	------

\*

w tys.

Źródło: Wojewódzki Urząd Pracy w Poznaniu <http://www.wup.poznan.pl>



## Zestawienie podstawowych danych dla województwa wielkopolskiego

Powiaty	IV' 23	V' 23	VI' 23	VII' 23	VIII' 23	IX' 23	X' 23	XI' 23	XII' 23	I' 24	II' 24	III' 24	IV' 24
chodzieski	1 242	1 211	1 264	1 310	1 311	1 334	1 350	1 378	1 410	1 488	1 517	1 460	1 397
<b>czarnkowsko -trzcianecki</b>	<b>1 406</b>	<b>1 353</b>	<b>1 326</b>	<b>1 308</b>	<b>1 350</b>	<b>1 345</b>	<b>1 329</b>	<b>1 352</b>	<b>1 403</b>	<b>1 550</b>	<b>1 588</b>	<b>1 551</b>	<b>1 427</b>
gnieźniński	2 402	2 348	2 332	2 282	2 293	2 256	2 209	2 198	2 225	2 502	2 582	2 503	2 387
gostyński	1 559	1 534	1 524	1 552	1 519	1 521	1 556	1 629	1 653	1 748	1 739	1 677	1 639
grodziski	1 003	950	930	930	967	960	959	997	1 002	1 065	1 060	1 064	1 052
jarociński	1 260	1 242	1 192	1 190	1 176	1 183	1 162	1 136	1 140	1 320	1 393	1 357	1 239
kaliski	2 515	2 485	2 522	2 542	2 472	2 467	2 444	2 385	2 357	2 546	2 638	2 633	2 532
kępiński	631	628	595	579	574	588	577	570	521	573	597	600	599
kolski	965	909	900	965	899	891	981	1 027	1 076	1 203	1 254	1 081	1 002
koniński	5 432	5 297	5 209	5 241	5 264	5 247	5 143	5 130	5 180	5 400	5 600	5 527	5 348
kościański	893	868	857	832	847	865	886	852	874	915	913	919	884
krotoszyński	1 059	1 051	1 028	1 027	984	959	952	983	985	1 082	1 120	1 093	1 075
leszczyński	1 597	1 551	1 542	1 555	1 565	1 539	1 524	1 524	1 511	1 648	1 695	1 694	1 632
międzychodzki	594	559	548	534	553	555	576	567	578	652	705	689	676
nowotomyski	867	864	881	884	900	902	888	850	826	908	910	868	860
obornicki	778	751	749	735	739	703	661	662	654	771	815	776	772
ostrowski	2 015	2 002	1 970	1 975	1 944	1 969	1 951	1 925	1 994	2 159	2 218	2 062	1 917
ostrzeszowski	823	810	815	818	836	813	825	824	858	969	955	863	824
pilski	2 358	2 265	2 258	2 366	2 363	2 496	2 490	2 446	2 459	2 710	2 746	2 611	2 465
pleszewski	802	780	798	795	773	777	790	806	761	840	798	791	762
poznański	6 376	6 064	5 893	5 918	6 032	5 919	5 814	5 750	5 641	6 036	6 260	6 293	6 219
rawicki	898	873	885	871	883	905	861	845	934	980	981	958	948
ślępecki	1 536	1 499	1 512	1 532	1 524	1 516	1 478	1 468	1 508	1 660	1 656	1 584	1 541
szamotuński	1 224	1 241	1 247	1 300	1 276	1 270	1 244	1 226	1 194	1 331	1 434	1 369	1 390
średzki	1 457	1 413	1 402	1 411	1 415	1 426	1 395	1 365	1 354	1 441	1 510	1 505	1 482
śremski	648	662	643	626	599	563	555	551	540	590	620	602	568
turecki	1 250	1 247	1 262	1 319	1 307	1 285	1 261	1 272	1 278	1 403	1 443	1 338	1 187
wągrowiecki	1 345	1 296	1 219	1 171	1 129	1 217	1 206	1 249	1 274	1 418	1 483	1 449	1 349
wolsztyński	537	499	483	527	518	498	493	494	498	568	553	499	453
wrzesiński	1 410	1 338	1 275	1 286	1 300	1 300	1 246	1 189	1 204	1 294	1 367	1 270	1 239
złotowski	1 488	1 427	1 403	1 420	1 469	1 530	1 540	1 562	1 639	1 709	1 687	1 548	1 418
<b>Województwo</b>	<b>48 370</b>	<b>47 017</b>	<b>46 464</b>	<b>46 801</b>	<b>46 781</b>	<b>46 799</b>	<b>46 346</b>	<b>46 212</b>	<b>46 531</b>	<b>50 479</b>	<b>51 837</b>	<b>50 234</b>	<b>48 283</b>

Źródło: Wojewódzki Urząd Pracy w Poznaniu <http://www.wup.poznan.pl>

Tabela 21

## Osoby bezrobotne w Wielkopolsce ogółem – na koniec IV 2024r.

Powiaty	Liczba osób bezrobotnych w końcu miesiąca	% wzrost/spadek	
		w stosunku do marca 2024r.	w stosunku do kwietnia 2023r.
chodzieski	1 397	-4,3	12,5
<b>czarnkowsko-trzcianecki</b>	<b>1 427</b>	<b>-8,0</b>	<b>1,5</b>
gnieźnieński	2 387	-4,6	-0,6
gostyński	1 639	-2,3	5,1
grodziski	1 052	-1,1	4,9
jarociński	1 239	-8,7	-1,7
kaliski	2 532	-3,8	0,7
kępiński	599	-0,2	-5,1
kolski	1 002	-7,3	3,8
koniński	5 348	-3,2	-1,5
kościański	884	-3,8	-1,0
krotoszyński	1 075	-1,6	1,5
leszczyński	1 632	-3,7	2,2
międzychodzki	676	-1,9	13,8
nowotomyski	860	-0,9	-0,8
obornicki	772	-0,5	-0,8
ostrowski	1 917	-7,0	-4,9
ostrzeszowski	824	-4,5	0,1
piłski	2 465	-5,6	4,5
pleszewski	762	-3,7	-5,0
poznański	6 219	-1,2	-2,5
rawicki	948	-1,0	5,6
słupecki	1 541	-2,7	0,3
szamotulski	1 390	1,5	13,6
średzki	1 482	-1,5	1,7
śremski	568	-5,6	-12,3
turecki	1 187	-11,3	-5,0
wągrowiecki	1 349	-6,9	0,3
wolsztyński	453	-9,2	-15,6
wrzesiński	1 239	-2,4	-12,1
złotowski	1 418	-8,4	-4,7
<b>województwo</b>	<b>48 283</b>	<b>-3,9</b>	<b>-0,2</b>

Źródło: Wojewódzki Urząd Pracy w Poznaniu <http://www.wup.poznan.pl>

Tabela 22

## Stopa bezrobocia w powiatach woj. wielkopolskiego na koniec IV 2024r.

Powiaty	Stopa bezrobocia w końcu kwietnia 2024r. (w %)	Wzrost/spadek stopy bezrobocia do poprzedniego miesiąca	Wzrost/spadek stopy bezrobocia do analogicznego miesiąca poprzedniego roku
chodzieski	7,4	-0,3	0,7
<b>czarnkowsko -trzcianecki</b>	<b>4,9</b>	<b>-0,4</b>	<b>0,1</b>
gnieźnieński	4,8	-0,2	0,0
gostyński	5,1	-0,1	0,2
grodziski	4,8	-0,1	0,2
jarociński	4,6	-0,4	-0,1
kaliski *	3,4	-0,1	0,0
kępiński	1,8	0,0	-0,1
kolski	3,6	-0,3	0,1
koniński *	7,3	-0,3	-0,1
kościański	3,0	-0,1	0,0
krotoszyński	2,8	-0,1	0,0
leszczyński *	2,9	-0,1	0,0
międzychodzki	5,3	-0,1	0,6
nowotomyski	2,5	-0,1	-0,1
obornicki	3,5	0,0	0,0
ostrowski	2,9	-0,2	-0,1
ostrzeszowski	3,5	-0,2	0,0
piłski	4,9	-0,2	0,2
pleszewski	3,3	-0,1	-0,1
poznański *	1,1	0,0	-0,1
rawicki	3,7	0,0	0,2
słupecki	7,3	-0,2	0,0
szamotulski	3,8	0,0	0,4
średzki	6,1	-0,1	0,1
śremski	2,4	-0,2	-0,4
turecki	3,8	-0,4	-0,2
wągrowiecki	5,7	-0,4	0,0
wolsztyński	1,7	-0,2	-0,3
wrzesiński	3,6	-0,1	-0,5
złotowski	4,3	-0,4	-0,2
<b>Województwo</b>	<b>3,1</b>	<b>-0,1</b>	<b>0,0</b>

Źródło: Wojewódzki Urząd Pracy w Poznaniu <http://www.wup.poznan.pl>

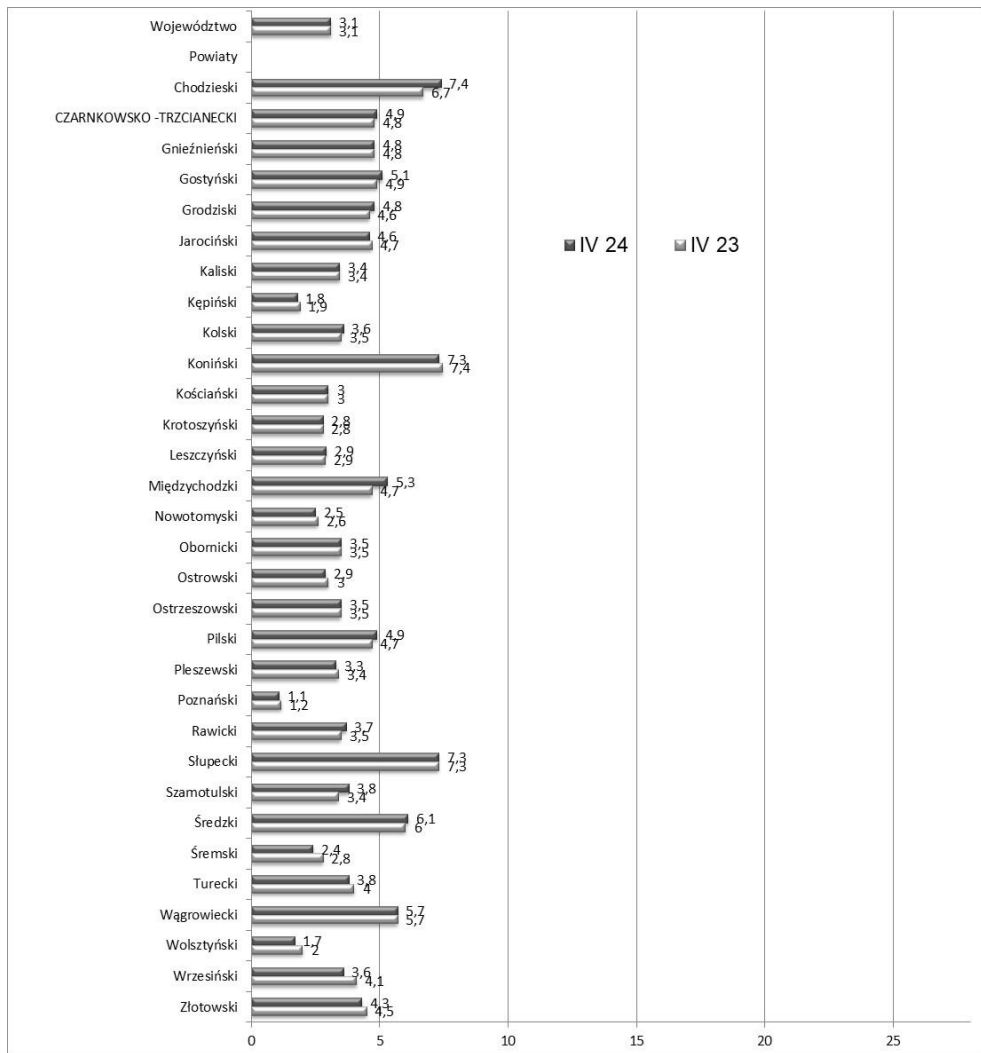
## Stopa bezrobocia – według województw na koniec IV 2024r.

Województwa	Stopa bezrobocia w końcu kwietnia 2024 (w %)	Wzrost/spadek stopy bezrobocia do poprzedniego miesiąca	Wzrost/spadek stopy bezrobocia do analogicznego miesiąca poprzedniego roku
dolnośląskie	4,6	-0,1	0,0
kujawsko-pomorskie	7,1	-0,2	-0,2
lubelskie	7,5	-0,1	-0,4
lubuskie	4,5	-0,1	0,0
łódzkie	5,4	-0,2	-0,3
małopolskie	4,3	-0,1	-0,2
mazowieckie	4,1	-0,1	-0,2
opolskie	5,7	-0,2	-0,5
podkarpackie	8,5	-0,2	-0,3
podlaskie	6,9	-0,1	-0,1
pomorskie	4,8	-0,1	0,1
śląskie	3,7	-0,1	-0,1
świętokrzyskie	7,5	-0,2	-0,4
warmińsko-mazurskie	8,1	-0,4	-0,6
<b>wielkopolskie</b>	<b>3,1</b>	<b>-0,1</b>	<b>0,0</b>
zachodniopomorskie	6,8	-0,2	0,0
<b>POLSKA</b>	<b>5,1</b>	<b>-0,2</b>	<b>-0,2</b>

Opracowano na podstawie danych statystycznych Wojewódzkiego Urzędu Pracy w Poznaniu

<http://www.wup.poznan.pl>

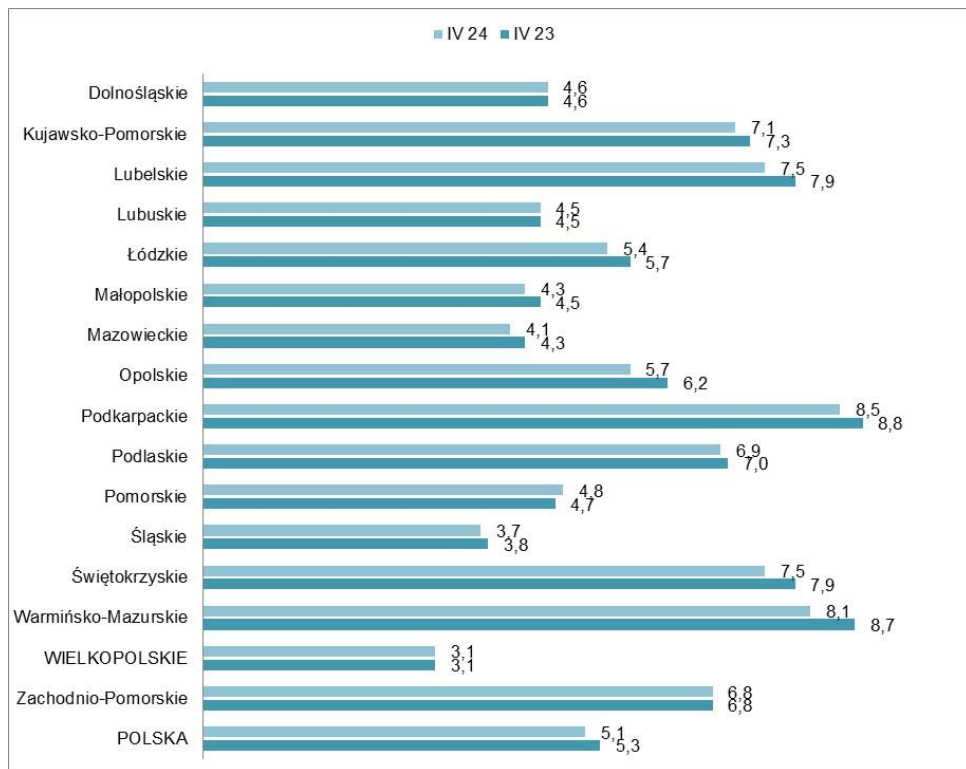
## Stopa bezrobocia rejestrowanego według powiatów Stan na koniec IV 2024/2023



Opracowano na podstawie danych statystycznych Wojewódzkiego Urzędu Pracy w Poznaniu

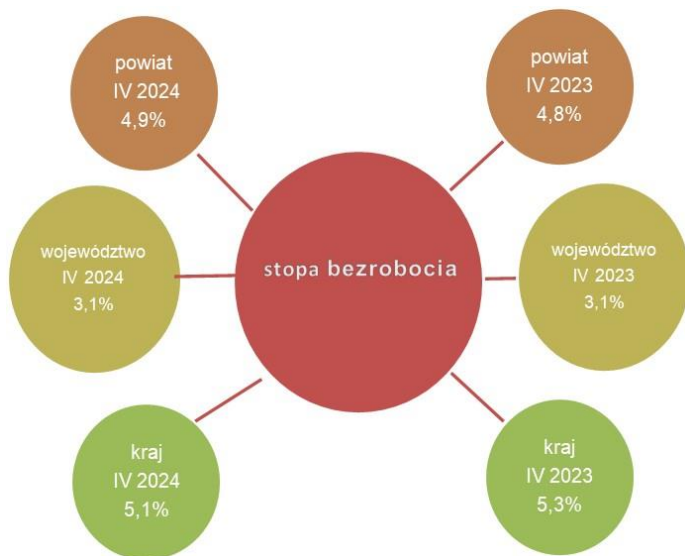
<http://www.wup.poznan.pl>

**Stopa bezrobocia w poszczególnych województwach i w kraju – w %  
stan na koniec IV 2024/2023**

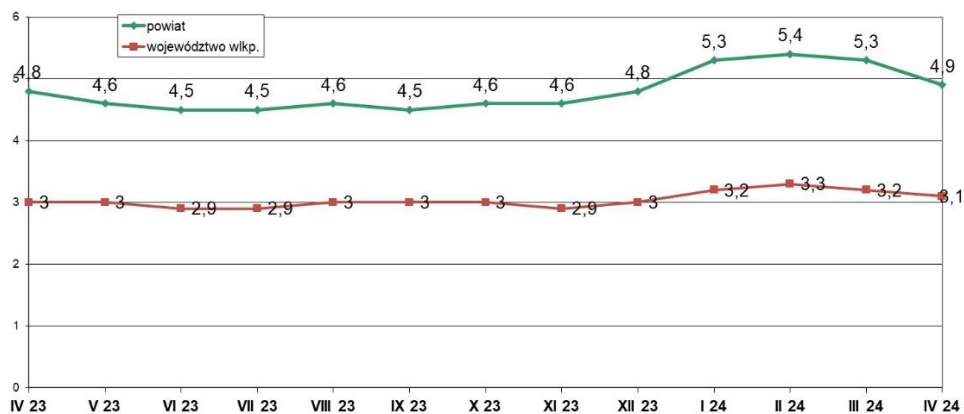


Opracowano na podstawie danych statystycznych Wojewódzkiego Urzędu Pracy w Poznaniu  
( <http://www.wup.poznan.pl> )

## Stopa bezrobocia na koniec IV 2024/2023

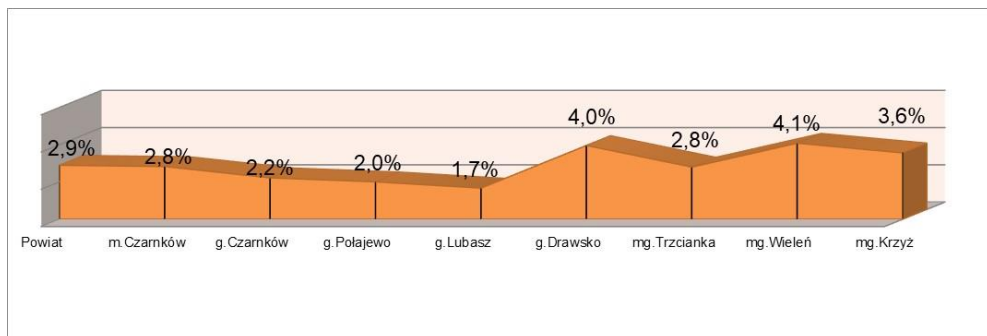


## Stopa bezrobocia w powiecie i województwie wlkp. w okresie IV 2023 – IV 2024

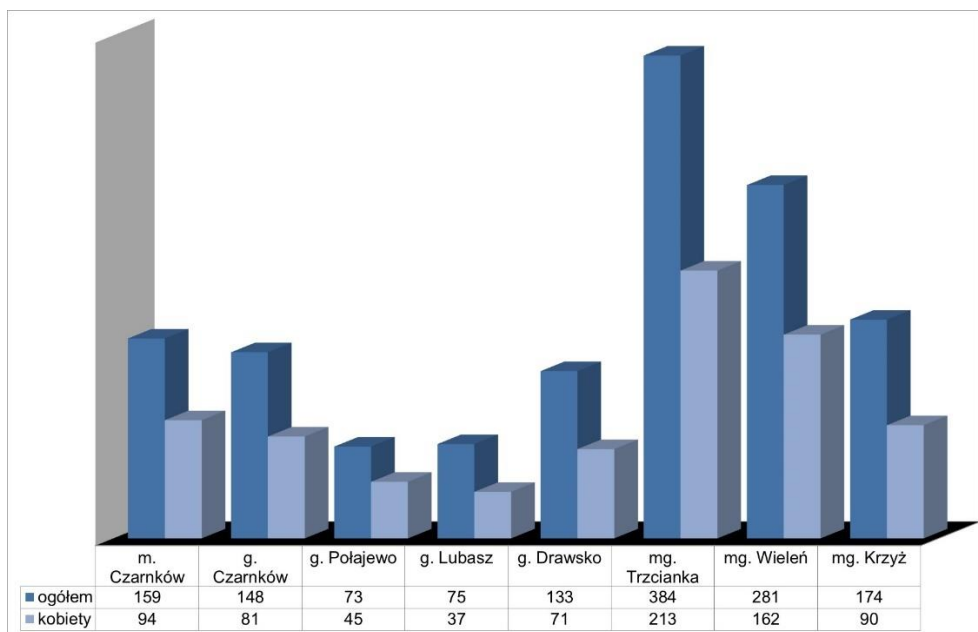


Opracowano na podstawie danych statystycznych Wojewódzkiego Urzędu Pracy w Poznaniu (<http://www.wup.poznan.pl>)

## Wskaźniki bezrobocia rejestrowanego dla powiatu oraz miast i gmin na koniec IV 2024

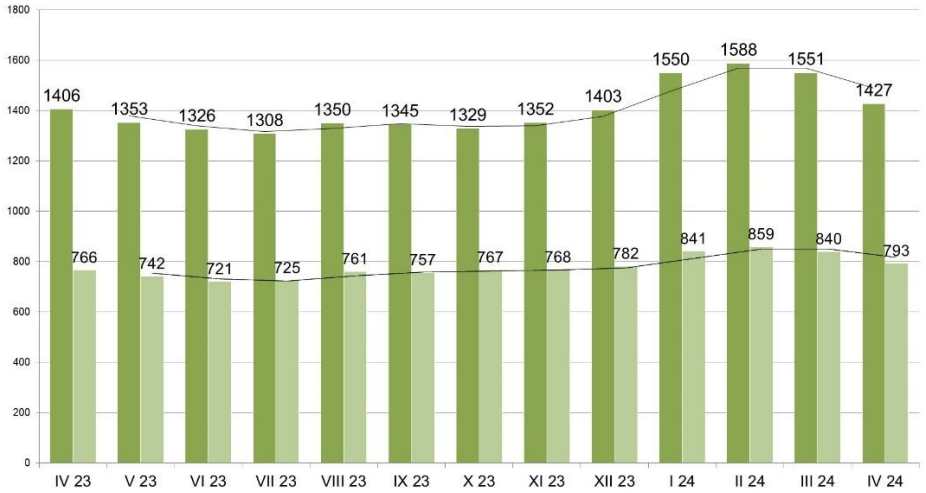


## Liczba bezrobotnych w miastach i gminach powiatu Stan na koniec IV 2024

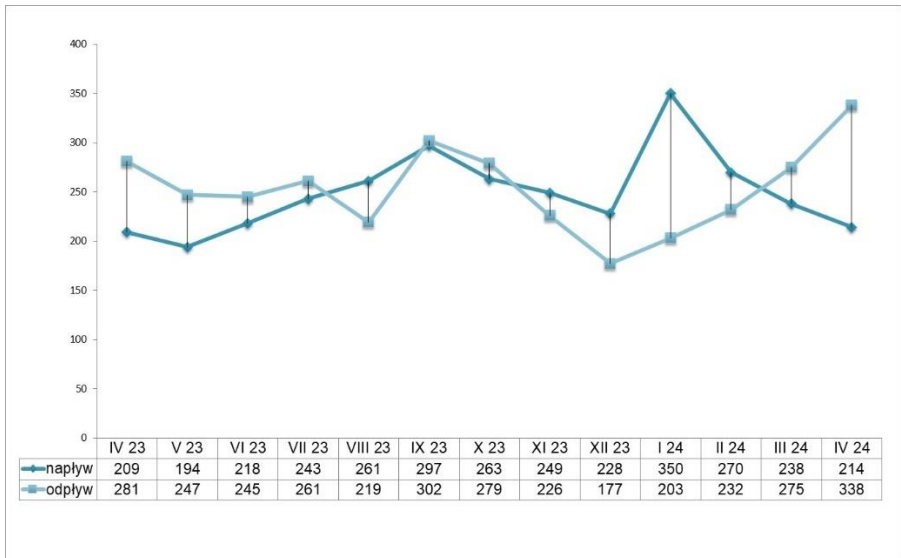




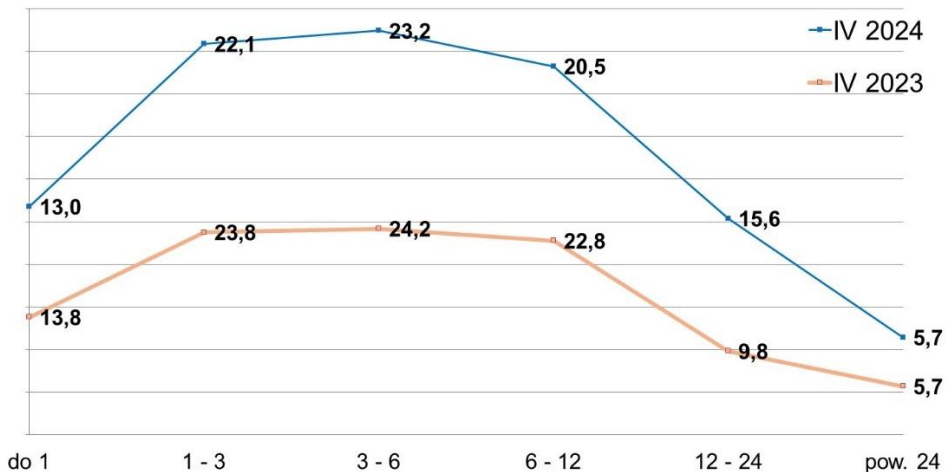
## Liczba bezrobotnych ogółem i kobiet w poszczególnych w okresie IV 2023 - IV 2024



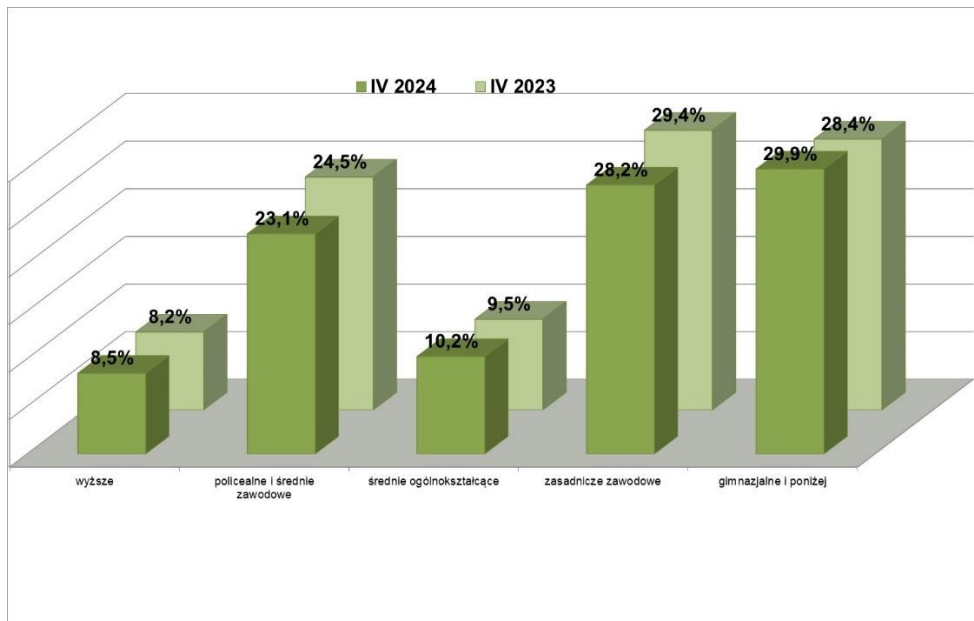
## Napływ i odpływ bezrobotnych w okresie IV 2023 – IV 2024



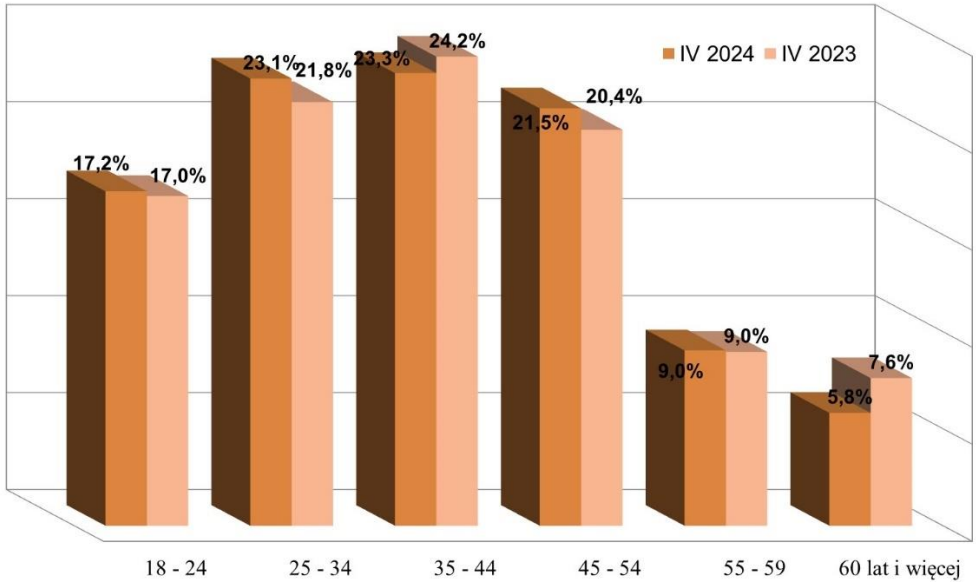
**Procentowy odsetek osób bezrobotnych według czasu pozostawania bez pracy w IV 2024/2023**



**Procentowy odsetek osób bezrobotnych według wykształcenia w IV 2024/2023**



### Procentowy odsetek osób bezrobotnych według wieku w IV 2024/2023



### Procentowy odsetek osób bezrobotnych według stażu pracy w IV 2024/2023

