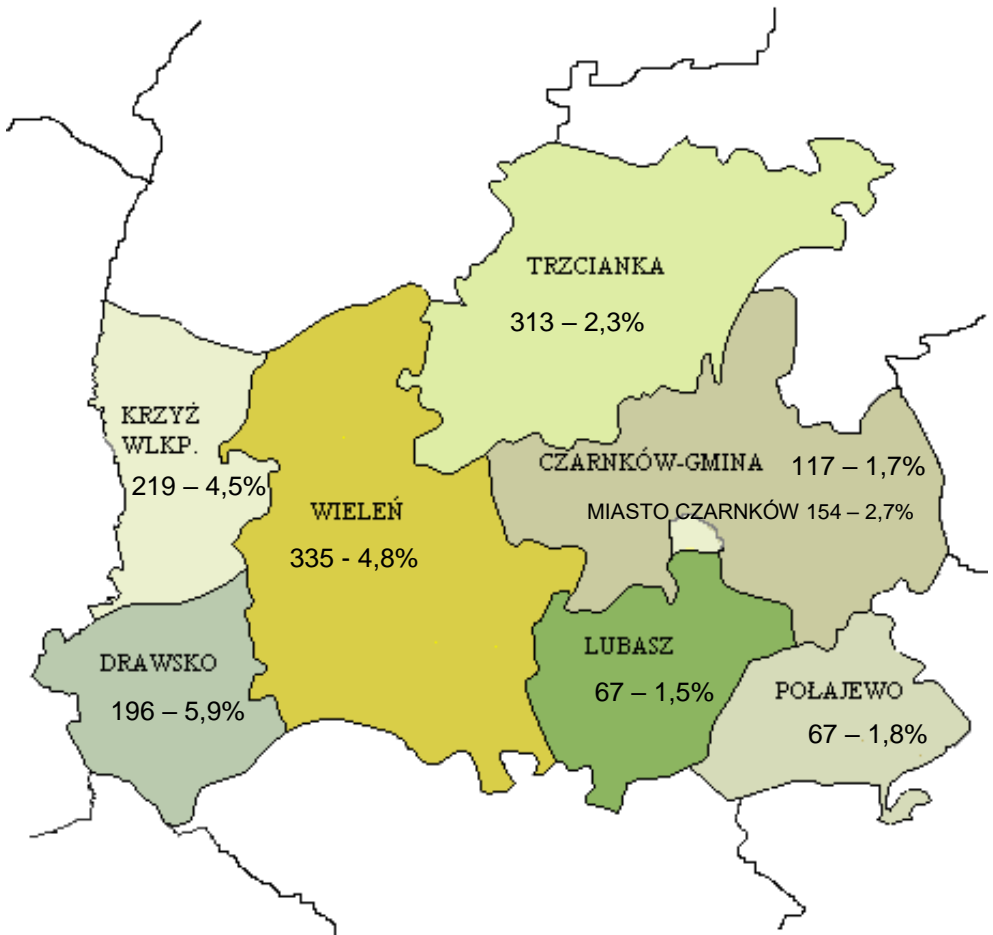




POWIATOWY URZĄD PRACY W CZARNKOWIE
UL. PPLK. Z. ORŁOWSKIEGO 1, 64-700 CZARNKÓW



**SYTUACJA NA POWIATOWYM RYNKU PRACY
NA KONIEC STYCZNIA 2023 ROKU**

1. Stan i zmiany w poziomie bezrobotnych

Bezrobocie rejestrowane w powiecie czarnkowsko-trzcianeckim na koniec stycznia 2023r. kształtuje się na poziomie **1.468 osób**, jest to o 30,7% (345 osób) więcej niż w styczniu poprzedniego roku i o 11,0% (146 osób) więcej niż w miesiącu poprzednim.

Największy wzrost bezrobocia na koniec stycznia 2023r. w stosunku do analogicznego okresu roku ubiegłego nastąpił w g. Połajewo o 116,1% tj. o 36 osób.

Stan i zmiany w poziomie bezrobocia przedstawia tabela nr 1.

Największe natężenie bezrobociem w styczniu 2023r. występowało w g. Drawsko – 5,9%, najmniejsze w g. Lubasz – 1,5% (stosunek liczby bezrobotnych do ludności w wieku produkcyjnym). Wskaźnik bezrobocia rejestrowanego dla powiatu, obliczony wyłącznie dla celów porównawczych wynosił 3,0%.

Informacje o wielkości wskaźnika bezrobocia rejestrowanego przedstawiono w tabeli nr 1.

W **powiecie czarnkowsko-trzcianeckim** stopa bezrobocia wyniosła w końcu stycznia 2023r. **5,0%**. W stosunku do grudnia 2022r. wzrosła o 0,5 punktu, a w porównaniu do stycznia 2022r. stopa bezrobocia wzrosła o 1,3 punktu.

W województwie stopa bezrobocia wyniosła w końcu stycznia 2023r. **3,1%** w porównaniu do grudnia 2022r. wzrosła o 0,2 punktu, a w stosunku do stycznia 2022r. spadła o 0,1 punktu.

Na terenie województwa **najniższa stopa bezrobocia** wystąpiła w powiecie: poznańskim 1,0%, najwyższa w powiecie konińskim 7,9% - tabela 22.

Z kolei w podregionie pilskim najwyższa stopa bezrobocia występowała w powiecie chodzieskim **7,4%**, a najniższa w powiecie pilskim 4,5%. W pozostałych powiatach stopa bezrobocia kształtowała się w następujący sposób: powiat czarnkowsko-trzcianecki **5,0%**, powiat złotowski 5,2% oraz powiat wągrowiecki 6,1% - tabela 19.

W kraju stopa bezrobocia wynosiła na koniec stycznia 2023r. **5,5%** i w porównaniu do grudnia 2022r. wzrosła o 0,3 punktu, a w stosunku do stycznia 2022r. spadła o 0,3 punktu.

2. Płynność bezrobocia

W styczniu 2023 roku do rejestru urzędu pracy trafiło 339 osób bezrobotnych, w porównaniu z miesiącem poprzednim było to więcej o 36,1%, tj. 90 osób.

W styczniu 2023 roku wyrejestrowano 193 osoby, tj. o 12,2% (21 osób) więcej niż w miesiącu poprzednim. Z powodu podjęcia pracy wyrejestrowano 109 osób stanowiących 56,5% ogółu wyrejestrowanych.

W styczniu 2023 roku **napływ bezrobotnych przewyższał odpływ o 146 osób tj. o 75,6%** (napływ 339, odpływ 193), natomiast w analogicznym okresie 2022r. **napływ bezrobotnych przewyższał odpływ o 58 osób tj. o 29,9%** (napływ 252, odpływ 194).

Płynność bezrobocia – wśród bezrobotnych w szczególnej sytuacji na rynku pracy

Wśród nowo zarejestrowanych, wyłączonych bezrobotnych oraz osób podejmujących pracę w styczniu 2023r. dominowały **osoby do 30 roku życia**.

	liczba osób ogółem	osoby do 30 roku życia		w tym osoby do 25 roku życia		osoby pow. 50 roku życia		długotrwale bezrobotni	
		Liczba osób	%*	Liczba osób	%*	Liczba osób	%*	Liczba osób	%*
napływ	339	117	34,5%	79	23,3%	63	18,6%	46	13,6%
odpływ	193	86	44,6%	57	29,5%	34	17,6%	29	15,0%
podjęcia pracy	109	52	47,7%	37	33,9%	16	14,7%	7	6,4%

*% udział napływu, odpływu i podjęć pracy wybranych kategorii bezrobotnych w ogólnej liczbie zarejestrowań, wyłączeń z ewidencji i podjęć pracy

Szczegółowe informacje z podziałem na gminy zawierają tabele nr 14 i 16.

3. Oferty pracy

W styczniu 2023r. do Powiatowego Urzędu Pracy w Czarnkowie zgłoszono **97 ofert pracy**, z czego 34 oferty subwencjonowane. W analogicznym okresie roku poprzedniego ofert pracy było 107, w tym 40 ofert subwencjonowanych.

Szczegółowe informacje dotyczące ofert pracy znajdują się w tabelach 12 i 13.

4. Oświadczenia o zamiarze powierzenia pracy cudzoziemcowi

W styczniu 2023 roku w Powiatowym Urzędzie Pracy w Czarnkowie łącznie zarejestrowano **164** oświadczenia z tego:

- a. **98** oświadczeń o powierzeniu wykonywania pracy cudzoziemcowi na zasadach uproszczonych, z czego:
 - 50 oświadczeń dotyczyło obywateli Ukrainy,
 - 24 oświadczenia dotyczyły obywateli Gruzji,
 - 24 oświadczenia dotyczyły obywateli Białorusi;
- b. **66** powiadomień o powierzeniu pracy obywatelom Ukrainy.

W porównaniu do analogicznego okresu 2022 roku nastąpił wzrost liczby oświadczeń o 6,5%, tj. o 10 oświadczeń, kiedy zanotowano 154 oświadczenia.

5. Obywatele Ukrainy uchodźcy wojenni

W końcu stycznia 2023 roku w urzędzie pracy zarejestrowanych było 28 obywateli Ukrainy w tym 93% kobiet (26 kobiet), jest to o 12,5% (4 osoby) więcej niż w miesiącu poprzednim. W styczniu br. urząd odnotował 6 nowo zarejestrowanych osób, w tym samym okresie zaktywizowano 10 osób. Z powodu podjęcia pracy wyrejestrowano 4 osoby stanowiące 40,0% ogółu wyrejestrowanych. Obywatele Ukrainy podejmują zatrudnienie przede wszystkim w pracach prostych, mało specjalistycznych, nie wymagających szczególnych kwalifikacji. Często barierą w podjęciu innej pracy jest brak znajomości języka polskiego.

W ramach prac subsydiowanych 1 obywatel skorzystał z prac interwencyjnych.

6. Środki finansowe na aktywizację osób bezrobotnych

Powiatowy Urząd Pracy w Czarnkowie na koniec stycznia 2023 roku dysponował kwotą środków Funduszu Pracy na finansowanie programów na rzecz promocji zatrudnienia, łagodzenia skutków bezrobocia i aktywizacji zawodowej

w wysokości **4 114 782,71 zł**, w tym:

- środki FP **2 478 335,77 zł**,
- na realizację projektu współfinansowanych z Europejskiego Funduszu Społecznego Plus - Regionalny Program 2021-2027 **1 636 446,94 zł**.

Obecnie, ze względu na brak wytycznych dotyczących realizacji projektu unijnego, aktywizacja osób bezrobotnych odbywa się wyłącznie w ramach środków FP.

W ramach posiadanych środków finansowych FP zaplanowano aktywizację **370 osób bezrobotnych**,

w tym 260 osób do skierowania w 2023 roku.

W styczniu br. aktywizacją objętych było **112 osób** bezrobotnych, w tym 2 osoby skierowano w 2023 roku.

Zaangażowanie środków FP w zawartych umowach (łącznie z zobowiązaniami z umów zawartych w 2022 r.) wg stanu na dzień 31 stycznia 2023r. wynosi **488,1 tys. zł**, tj. **19,7 %** planu finansowego na 2023 rok.

Tabela 1

**Bezrobotni i oferty pracy według gmin
Stan na koniec I 2023**

	Liczba bezrobotnych		Wzrost/spadek liczby bezrobotnych w porównaniu do miesiąca poprzedniego				Oferty pracy zgłoszone w I 2023	Wskaźnik bezrobocia rejestrowanego ¹⁾ na koniec I 2023	Wzrost/spadek liczby bezrobotnych w porównaniu do analogicznego okresu roku poprzedniego	
			w liczbach bezwzględnych		w procentach				w liczbach	w %
	Ogółem	Kobiety	Ogółem	Kobiety	Ogółem	Kobiety				
Powiat	1468	783	146	68	11,0%	9,5%	97*	3,0%	345	30,7%
m. Czarnków	154	82	15	13	10,8%	18,8%	6	2,7%	42	37,5%
g. Czarnków	117	61	9	4	8,3%	7,0%	10	1,7%	17	17,0%
g. Połajewo	67	33	7	4	11,7%	13,8%	0	1,8%	36	116,1%
g. Lubasz	67	35	5	5	8,1%	16,7%	1	1,5%	6	9,8%
g. Drawsko	196	99	31	11	18,8%	12,5%	13	5,9%	65	49,6%
mg. Trzcianka	313	166	47	16	17,7%	10,7%	13	2,3%	51	19,5%
mg. Wieleni	335	179	31	10	10,2%	5,9%	36	4,8%	93	38,4%
mg. Krzyż	219	128	1	5	0,5%	4,1%	3	4,5%	35	19,0%

¹⁾ Wskaźnik bezrobocia rejestrowanego – liczba bezrobotnych do liczby ludności w wieku produkcyjnym (wg stanu na 30.06.2022r.)

*w tym oferty zgłoszone w styczniu spoza powiatu - 15

Tabela 2

**Udział wybranych grup bezrobotnych w ich ogólnej liczbie
Stan na koniec I 2023**

	Kobiety		Zamieszkali na wsi		Długotrwale bezrobotni		Osoby posiadające prawo do zasiłku	
	Liczba osób	% ogółu	Liczba osób	% ogółu	Liczba osób	% ogółu	Liczba osób	% ogółu
Powiat	783	53,3%	812	55,3%	380	25,9%	353	24,0%
m. Czarnków	82	53,2%	-	-	31	20,1%	32	20,8%
g. Czarnków	61	52,1%	117	100,0%	18	15,4%	33	28,2%
g. Połajewo	33	49,3%	67	100,0%	10	14,9%	19	28,4%
g. Lubasz	35	52,2%	67	100,0%	9	13,4%	23	34,3%
g. Drawsko	99	50,5%	196	100,0%	56	28,6%	51	26,0%
mg. Trzcianka	166	53,0%	103	32,9%	79	25,2%	73	23,3%
mg. Wieleń	179	53,4%	186	55,5%	101	30,1%	70	20,9%
mg. Krzyż	128	58,4%	76	34,7%	76	34,7%	52	23,7%

Tabela 3

**Udział bezrobotnych będących w szczególnej sytuacji na rynku pracy w ogólnej liczbie bezrobotnych
stan na koniec I 2023**

	osoby do 30 roku życia		w tym osoby do 25 roku życia		osoby w okresie 12 miesięcy od dnia ukończenia nauki		osoby pow. 50 roku życia		osoby bez kwalifikacji zawodowych		posiadające co najmniej jedno dziecko do 6 roku życia	
	Liczba osób	% ogółu	Liczba osób	% ogółu	Liczba osób	% ogółu	Liczba osób	% ogółu	Liczba osób	% ogółu	Liczba osób	% ogółu
Powiat	411	28,0%	253	17,2%	91	6,2%	401	27,3%	479	32,6%	272	18,5%
m. Czarnków	39	25,3%	23	14,9%	15	9,7%	42	27,3%	31	20,1%	26	16,9%
g. Czarnków	45	38,5%	30	25,6%	14	12,0%	25	21,4%	25	21,4%	20	17,1%
g. Połajewo	26	38,8%	17	25,4%	8	11,9%	19	28,4%	13	19,4%	11	16,4%
g. Lubasz	21	31,3%	8	11,9%	2	3,0%	18	26,9%	11	16,4%	11	16,4%
g. Drawsko	67	34,2%	37	18,9%	15	7,7%	48	24,5%	72	36,7%	36	18,4%
mg. Trzcianka	51	16,3%	29	9,3%	6	1,9%	104	33,2%	79	25,2%	60	19,2%
mg. Wieleń	105	31,3%	74	22,1%	25	7,5%	78	23,3%	152	45,4%	64	19,1%
mg. Krzyż	57	26,0%	35	16,0%	6	2,7%	67	30,6%	96	43,8%	44	20,1%

Tabela 4

**Udział bezrobotnych będących w szczególnej sytuacji na rynku pracy w ogólnej liczbie bezrobotnych
Stan na koniec I 2023**

	niepełnosprawni		posiadające co najmniej 1 dziecko niepełnosprawne do 18 roku życia		osoby bez doświadczenia zawodowego		korzystające ze świadczeń pomocy społecznej	
	Liczba osób	% ogółu	Liczba osób	% ogółu	Liczba osób	% ogółu	Liczba osób	% ogółu
Powiat	110	7,5%	5	0,3%	195	13,3%	105	7,2%
m. Czarnków	21	13,6%	-	-	22	14,3%	26	16,9%
g. Czarnków	9	7,7%	1	0,9%	15	12,8%	7	6,0%
g. Połajewo	9	13,4%	2	3,0%	8	11,9%	3	4,5%
g. Lubasz	5	7,5%	-	-	6	9,0%	10	14,9%
g. Drawsko	10	5,1%	-	-	19	9,7%	-	-
mg. Trzcianka	37	11,8%	2	0,6%	37	11,8%	20	6,4%
mg. Wieleń	11	3,3%	-	-	60	17,9%	39	11,6%
mg. Krzyż	8	3,7%	-	-	28	12,8%	-	-

Tabela 5

Porównanie udziału wybranych grup bezrobotnych w ich ogólnej liczbie

Powiat	Kobiety		Zamieszkali na wsi		Długotrwale bezrobotni		Osoby posiadające prawo do zasiłku	
	Liczba osób	% ogółu	Liczba osób	% ogółu	Liczba osób	% ogółu	Liczba osób	% ogółu
styczeń 2023	783	53,3%	812	55,3%	380	25,9%	353	24,0%
grudzień 2022	715	54,1%	731	55,3%	363	27,5%	296	22,4%
styczeń 2022	633	56,4%	626	55,7%	416	37,0%	217	19,3%

Powiat	Osoby do 30 roku życia		w tym		Osoby w okresie 12 miesięcy od dnia ukończenia nauki		Osoby powyżej 50 roku życia	
			osoby do 25 roku życia					
	Liczba osób	% ogółu	Liczba osób	% ogółu	Liczba osób	% ogółu	Liczba osób	% ogółu
styczeń 2023	411	28,0%	253	17,2%	91	6,2%	401	27,3%
grudzień 2022	382	28,9%	233	17,6%	78	5,9%	372	28,1%
styczeń 2022	296	26,4%	176	15,7%	38	3,4%	331	29,5%

Powiat	osoby bez kwalifikacji zawodowych		posiadające co najmniej jedno dziecko do 6 roku życia		Niepełnosprawni		posiadające co najmniej 1 dziecko niepełnosprawne do 18 roku życia		Osoby bez doświadczenia zawodowego		korzystające ze świadczeń pomocy społecznej	
	Liczba osób	% ogółu	Liczba osób	% ogółu	Liczba osób	% ogółu	Liczba osób	% ogółu	Liczba osób	% ogółu	Liczba osób	% ogółu
styczeń 2023	479	32,6%	272	18,5%	110	7,5%	5	0,3%	195	13,3%	105	7,2%
grudzień 2022	437	33,1%	257	19,4%	104	7,9%	3	0,2%	189	14,3%	97	7,3%
styczeń 2022	350	31,2%	250	22,3%	99	8,8%	4	0,4%	161	14,3%	84	7,5%

Tabela 6

Porównanie napływu i odpływu bezrobotnych oraz podjęć pracy w miesiącu sprawozdawczym, poprzednim i w ubiegłym roku

Powiat	styczeń 2023	grudzień 2022	styczeń 2022
napływ	339	249	252
odpływ	193	172	194
podjęcia pracy	109	100	116
% udział podjęć pracy w odpływie	56,5%	58,1%	59,8%

Tabela 7

Stan i struktura bezrobocia

	I 2022	I 2023	Wzrost /spadek
Ogółem	1123	1468	345
z tego:			
♦ osoby poprzednio pracujące	1017	1357	340
w tym:			
zwolnione z przyczyn dotyczących zakładu pracy	31	43	12
♦ osoby dotychczas nie pracujące	106	111	5
♦ niepełnosprawni	99	110	11
♦ zamieszkali na wsi	626	812	186
w tym posiadający gospodarstwo rolne	3	11	8
Kobiety	633	783	150
z tego			
♦ osoby poprzednio pracujące	564	701	137
w tym:			
zwolnione z przyczyn dotyczących zakładu pracy	19	17	-2
♦ osoby dotychczas nie pracujące	69	82	13
♦ niepełnosprawni	43	45	2
♦ zamieszkali na wsi	338	424	86
w tym posiadający gospodarstwo rolne	3	7	4
Mężczyźni	490	685	195
z tego			
♦ osoby poprzednio pracujące	453	656	203
w tym:			
zwolnione z przyczyn dotyczących zakładu pracy	12	26	14
♦ osoby dotychczas nie pracujące	37	29	-8
♦ niepełnosprawni	56	65	9
♦ zamieszkali na wsi	288	388	100
w tym posiadający gospodarstwo rolne	0	4	4

Tabela 8

**Bezrobotni zarejestrowani według poziomu wykształcenia
Stan na koniec miesiąca**

Wyszczególnienie	I 2023		Kobiety I 2023	
	w liczbach	w odsetkach	w liczbach	w odsetkach
Ogółem	1468	100,0%	783	100,0%
z tego z wykształceniem: wyższym	132	9,0%	98	12,5%
policealnym i średnim zawodowym	340	23,2%	228	29,1%
średnim ogólnokształcącym	126	8,6%	94	12,0%
zasadniczym zawodowym	420	28,6%	172	22,0%
gimnazjalnym i poniżej	450	30,7%	191	24,4%

Tabela 9

**Bezrobotni zarejestrowani według wieku
Stan na koniec miesiąca**

Wyszczególnienie	I 2023		Kobiety I 2023	
	w liczbach	w odsetkach	w liczbach	w odsetkach
Ogółem	1468	100,0%	783	100,0%
z tego w grupach wieku:				
18-24	253	17,2%	136	17,4%
25-34	326	22,2%	219	28,0%
35-44	348	23,7%	213	27,2%
45-54	282	19,2%	145	18,5%
55-59	145	9,9%	70	8,9%
60 lat i więcej	114	7,8%	-	-

Tabela 10

**Bezrobotni zarejestrowani według stażu pracy
Stan na koniec miesiąca**

Wyszczególnienie	I 2023		Kobiety I 2023	
	w liczbach	w odsetkach	w liczbach	w odsetkach
Ogółem	1468	100,0%	783	100,0%
z tego: do 1 roku:	219	14,9%	142	18,1%
1-5	422	28,7%	247	31,5%
5-10	260	17,7%	155	19,8%
10-20	235	16,0%	95	12,1%
20-30	138	9,4%	45	5,7%
30 i więcej	83	5,7%	17	2,2%
bez stażu	111	7,6%	82	10,5%

Tabela 11

**Bezrobotni zarejestrowani według czasu pozostawania bez pracy w miesiącach
Stan na koniec miesiąca**

Wyszczególnienie	I 2023		Kobiety I 2023	
	w liczbach	w odsetkach	w liczbach	w odsetkach
Ogółem	1468	100,0%	783	100,0%
z tego: do 1 miesiąca:	310	21,1%	150	19,2%
1-3	351	23,9%	166	21,2%
3-6	389	26,5%	212	27,1%
6-12	216	14,7%	119	15,2%
12-24	122	8,3%	82	10,5%
pow. 24	80	5,4%	54	6,9%

Tabela 12

Zestawienie ZGŁOSZONYCH i OBSADZONYCH ofert pracy subsydiowanej i szkoleń

a) zgłoszone w I 2023	b) obsadzone w I 2023r.	prace interwencyjne	roboty publiczne	bon zatrudnieniowy	bon zasiedleniowy	szkolenia:	w tym	staż:	w tym	refundacja składki ZUS	prace społeczno użyteczne	refundacja, zatrudnienia osób do 30 roku życia	doposażenie stanowiska pracy	Aktywne formy przeciwdziałaniu bezrobociu ogółem
							bon szkoleniowy		bon stażowy					
m. Czarnków	a)	1	-	-	-	-	-	3	-	-	-	-	-	4
	b)	1	-	-	-	-	-	-	-	-	-	-	-	1
g. Czarnków	a)	-	-	-	-	-	-	2	-	-	-	-	-	2
	b)	-	-	-	-	-	-	-	-	-	-	-	-	-
g. Lubasz	a)	-	-	-	-	-	-	-	-	-	-	-	-	-
	b)	-	-	-	-	-	-	-	-	-	-	-	-	-
g. Drawsko	a)	1	-	-	-	-	-	4	-	-	-	-	-	5
	b)	-	-	-	-	-	-	-	-	-	-	-	-	-
g. Połajewo	a)	2	-	-	-	-	-	-	-	-	-	-	-	2
	b)	2	-	-	-	-	-	-	-	-	-	-	-	2
mg Krzyż	a)	2	-	-	-	-	-	1	-	-	-	-	-	3
	b)	-	-	-	-	-	-	-	-	-	-	-	-	-
mg Trzcianka	a)	2	-	-	-	-	-	8	-	-	-	1	-	11
	b)	-	-	-	-	-	-	-	-	-	-	-	-	-
mg Wieleń	a)	3	-	-	-	-	-	4	-	-	-	-	-	7
	b)	1	-	-	-	-	-	-	-	-	-	-	-	1
RAZEM	a)	11	-	-	-	-	-	22	-	-	-	1	-	34
	b)	4	-	-	-	-	-	-	-	-	-	-	-	4

Tabela 13

Zestawienie ZGŁOSZONYCH i OBSADZONYCH ofert pracy i niesubsydiowanej

a) zgłoszone w I 2023 b) obsadzone w I 2023r.		oferty niesubsydiowane	w tym
			oferty pracy stałej
m. Czarnków	a)	1	-
	b)	-	-
g. Czarnków	a)	7	-
	b)	-	-
g. Lubasz	a)	1	-
	b)	2	-
g. Drawsko	a)	8	-
	b)	-	-
g. Połajewo	a)	-	-
	b)	-	-
mg Krzyż	a)	-	-
	b)	-	-
mg Trzcianka	a)	2	2
	b)	1	-
mg Wieleń	a)	29	4
	b)	1	-
Spoza powiatu	a)	15	-
	b)	-	-
w tym informacja starosty*	a)	-	-
	b)	-	-
RAZEM	a)	63	6
	b)	4	-

***Informacja starosty** jest dokumentem potwierdzającym, że pracy, którą polski pracodawca chce powierzyć cudzoziemcowi nie może wykonywać bezrobotny zarejestrowany w powiatowym urzędzie pracy.

Tabela 14

Napływ do bezrobocia w I 2023 roku według gmin

a) w I 2023r. b) I 2023r.	Powiat		Miasto Czarnków	Gmina Czarnków	Gmina Lubasz	Gmina Drawsko	Gmina Połajewo	MiG Trzcianka	MiG Krzyż	MiG Wieleń	
	osoby	%									
Nowo zarejestrowani bezrobotni "napływ" ogółem:	a)	339	100,0	38	26	15	46	14	92	36	72
	b)	339	100,0	38	26	15	46	14	92	36	72
- po raz pierwszy	a)	68	20,1	6	10	2	12	2	16	9	11
	b)	68	20,1	6	10	2	12	2	16	9	11
- po raz kolejny (od 1990 r.)	a)	271	79,9	32	16	13	34	12	76	27	61
	b)	271	79,9	32	16	13	34	12	76	27	61
- po pracach interwencyjnych	a)	-	0,0	-	-	-	-	-	-	-	-
	b)	-	0,0	-	-	-	-	-	-	-	-
- po robotach publicznych	a)	-	0,0	-	-	-	-	-	-	-	-
	b)	-	0,0	-	-	-	-	-	-	-	-
- po stażu	a)	8	2,4	1	-	1	3	-	2	-	1
	b)	8	2,4	1	-	1	3	-	2	-	1
- po odbyciu przygotowania zawodowego dorosłych	a)	-	0,0	-	-	-	-	-	-	-	-
	b)	-	0,0	-	-	-	-	-	-	-	-
- po szkoleniu	a)	-	0,0	-	-	-	-	-	-	-	-
	b)	-	0,0	-	-	-	-	-	-	-	-
- po pracach społecznie użytecznych	a)	-	0,0	-	-	-	-	-	-	-	-
	b)	-	0,0	-	-	-	-	-	-	-	-
Poprzednio pracujące:	a)	317	93,5	37	25	14	43	13	88	33	64
	b)	317	93,5	37	25	14	43	13	88	33	64
w tym zwolnione z przyczyn dotyczących zakładu pracy	a)	20	5,9	1	5	2	0	1	9	-	2
	b)	20	5,9	1	5	2	0	1	9	-	2
Dotychczas niepracujące	a)	22	6,5	1	1	1	3	1	4	3	8
	b)	22	6,5	1	1	1	3	1	4	3	8
Zamieszkałi na wsi											
Zamieszkałi na wsi	a)	179	52,8	-	26	15	46	14	31	14	33
	b)	179	52,8	-	26	15	46	14	31	14	33
Osoby w okresie do 12 miesięcy od dnia ukończenia nauki	a)	29	8,6	5	4	2	8	1	3	1	5
	b)	29	8,6	5	4	2	8	1	3	1	5
Osoby bez kwalifikacji zawodowych	a)	103	30,4	6	5	2	15	2	24	15	34
	b)	103	30,4	6	5	2	15	2	24	15	34
Bezrobotni z prawem do zasiłku	a)	116	34,2	13	10	10	17	8	25	13	20
	b)	116	34,2	13	10	10	17	8	25	13	20

Tabela 15

Napływ do bezrobocia w I 2022 roku według gmin

a) w I 2022r. b) I 2022r.	Powiat		Miasto Czarnków	Gmina Czarnków	Gmina Lubasz	Gmina Drawsko	Gmina Połajewo	Mi G Trzcianka	Mi G Krzyż	Mi G Wieleń	
	osoby	%									
Nowo zarejestrowani bezrobotni "napływ" ogółem:	a)	252	100,0	29	31	15	27	9	63	34	44
	b)	252	100,0	29	31	15	27	9	63	34	44
- po raz pierwszy	a)	32	12,7	4	9	3	5	1	5	1	4
	b)	32	12,7	4	9	3	5	1	5	1	4
- po raz kolejny (od 1990 r.)	a)	220	87,3	25	22	12	22	8	58	33	40
	b)	220	87,3	25	22	12	22	8	58	33	40
- po pracach interwencyjnych	a)	-	0,0	-	-	-	-	-	-	-	-
	b)	-	0,0	-	-	-	-	-	-	-	-
- po robotach publicznych	a)	1	0,4	1	-	-	-	-	-	-	-
	b)	1	0,4	1	-	-	-	-	-	-	-
- po stażu	a)	13	5,2	1	1	-	-	1	6	2	2
	b)	13	5,2	1	1	-	-	1	6	2	2
- po odbyciu przygotowania zawodowego dorosłych	a)	-	0,0	-	-	-	-	-	-	-	-
	b)	-	0,0	-	-	-	-	-	-	-	-
- po szkoleniu	a)	1	0,4	-	-	-	-	-	-	1	-
	b)	1	0,4	-	-	-	-	-	-	1	-
- po pracach społecznie użytecznych	a)	-	0,0	-	-	-	-	-	-	-	-
	b)	-	0,0	-	-	-	-	-	-	-	-
Poprzednio pracujące:	a)	234	92,9	27	28	15	26	7	61	32	38
	b)	234	92,9	27	28	15	26	7	61	32	38
w tym zwolnione z przyczyn dotyczących zakładu pracy	a)	7	2,8	1	3	1	-	-	2	-	-
	b)	7	2,8	1	3	1	-	-	2	-	-
Dotychczas niepracujące	a)	18	7,1	2	3	-	1	2	2	2	6
	b)	18	7,1	2	3	-	1	2	2	2	6
Zamieszkali na wsi	a)	135	53,6	-	31	15	27	9	25	11	17
	b)	135	53,6	-	31	15	27	9	25	11	17
Osoby w okresie do 12 miesięcy od dnia ukończenia nauki	a)	10	4,0	1	3	1	1	2	2	-	-
	b)	10	4,0	1	3	1	1	2	2	-	-
Osoby bez kwalifikacji zawodowych	a)	74	29,4	5	8	2	9	1	17	12	20
	b)	74	29,4	5	8	2	9	1	17	12	20
Bezrobotni z prawem do zasiłku	a)	63	25,0	7	10	7	6	1	13	9	10
	b)	63	25,0	7	10	7	6	1	13	9	10

Odływ z bezrobocia w I 2023 roku według gmin

a) w I 2023r. b) I 2023r.		Powiat		Miasto Czarnków	Gmina Czarnków	Gmina Lubasz	Gmina Drawsko	Gmina Połajewo	M i G Trzcianka	M i G Krzyż	M i G Wieleń	
		osoby	%									
Wyłączeni z ewidencji ogółem z tego z przyczyn:		a)	193	100,0	23	17	10	15	7	45	35	41
		b)	193	100,0	23	17	10	15	7	45	35	41
Podjęcia pracy:		a)	109	56,5	11	12	8	13	5	18	18	24
		b)	109	56,5	11	12	8	13	5	18	18	24
pracy niesubsydiowanej		a)	105	54,4	10	12	8	13	3	18	18	23
		b)	105	54,4	10	12	8	13	3	18	18	23
w tym	podjęcia działalności gospodarczej	a)	7	3,6	3	-	-	2	1	1	-	-
	b)	7	3,6	3	-	-	2	1	1	-	-	
	pracy sezonowej	a)	-	0,0	-	-	-	-	-	-	-	-
	b)	-	0,0	-	-	-	-	-	-	-	-	-
subsydiowanej:		a)	4	2,1	1	-	-	-	2	-	-	1
		b)	4	2,1	1	-	-	-	2	-	-	1
	prac interwencyjnych	a)	4	2,1	1	-	-	-	2	-	-	1
	b)	4	2,1	1	-	-	-	2	-	-	1	
	robót publicznych	a)	-	0,0	-	-	-	-	-	-	-	-
	b)	-	0,0	-	-	-	-	-	-	-	-	-
	podjęcia działalności gospodarczej:	a)	-	0,0	-	-	-	-	-	-	-	-
	b)	-	0,0	-	-	-	-	-	-	-	-	-
	w tym w ramach bonu na zasiedlenie	a)	-	0,0	-	-	-	-	-	-	-	-
	b)	-	0,0	-	-	-	-	-	-	-	-	-
	podjęcia pracy w ramach refundacji kosztów zatrudnienia bezrobotnego:	a)	-	0,0	-	-	-	-	-	-	-	-
	b)	-	0,0	-	-	-	-	-	-	-	-	-
	podjęcie pracy poza miejscem zamieszkania w ramach bonu na zasiedlenie	a)	-	0,0	-	-	-	-	-	-	-	-
	b)	-	0,0	-	-	-	-	-	-	-	-	-
	podjęcie pracy w ramach bonu zatrudnieniowego	a)	-	0,0	-	-	-	-	-	-	-	-
	b)	-	0,0	-	-	-	-	-	-	-	-	-
	podjęcie pracy w ramach świadczenia aktywizacyjnego	a)	-	0,0	-	-	-	-	-	-	-	-
	b)	-	0,0	-	-	-	-	-	-	-	-	-
	podjęcie pracy w ramach grantu na telepracę	a)	-	0,0	-	-	-	-	-	-	-	-
	b)	-	0,0	-	-	-	-	-	-	-	-	-
	podjęcie pracy w ramach refundacji składek na ubezpieczenia społeczne	a)	-	0,0	-	-	-	-	-	-	-	-
	b)	-	0,0	-	-	-	-	-	-	-	-	-
	podjęcie pracy w ramach dofinansowania wynagrodzenia za zatrudnienie skierowanego bezrobotnego powyżej 50 roku życia	a)	-	0,0	-	-	-	-	-	-	-	-
	b)	-	0,0	-	-	-	-	-	-	-	-	-
	inne	a)	-	0,0	-	-	-	-	-	-	-	-
	b)	-	0,0	-	-	-	-	-	-	-	-	-
rozpoczęcia szkolenia		a)	-	0,0	-	-	-	-	-	-	-	-
		b)	-	0,0	-	-	-	-	-	-	-	-

	b)	-	0,0	-	-	-	-	-	-	-	-	-
w tym w ramach bonu szkoleniowego	a)	-	0,0	-	-	-	-	-	-	-	-	-
	b)	-	0,0	-	-	-	-	-	-	-	-	-
rozpoczęcia stażu	a)	-	0,0	-	-	-	-	-	-	-	-	-
	b)	-	0,0	-	-	-	-	-	-	-	-	-
w tym w ramach bonu stażowego	a)	-	0,0	-	-	-	-	-	-	-	-	-
	b)	-	0,0	-	-	-	-	-	-	-	-	-
rozpoczęcia przygotowania zawodowego dorosłych	a)	-	0,0	-	-	-	-	-	-	-	-	-
	b)	-	0,0	-	-	-	-	-	-	-	-	-
rozpoczęcia pracy społecznie użytecznej	a)	-	0,0	-	-	-	-	-	-	-	-	-
	b)	-	0,0	-	-	-	-	-	-	-	-	-
w tym w ramach PAI	a)	-	0,0	-	-	-	-	-	-	-	-	-
	b)	-	0,0	-	-	-	-	-	-	-	-	-
skierowania do agencji zatrudnienia w ramach zlecenia działań aktywizacyjnych	a)	-	0,0	-	-	-	-	-	-	-	-	-
	b)	-	0,0	-	-	-	-	-	-	-	-	-
odmowy bez uzasadnionej przyczyny przyjęcia propozycji odpowiedniej pracy lub innej formy pomocy, w tym w ramach PAI	a)	8	4,1	-	-	-	-	-	3	4	1	
	b)	8	4,1	-	-	-	-	-	3	4	1	
niepotwierdzenia gotowości do pracy	a)	31	16,1	4	3	-	-	-	9	10	5	
	b)	31	16,1	4	3	-	-	-	9	10	5	
dobrowolnej rezygnacji ze statusu bezrobotnego	a)	22	11,4	6	-	1	1	2	7	1	4	
	b)	22	11,4	6	-	1	1	2	7	1	4	
podjęcia nauki	a)	-	0,0	-	-	-	-	-	-	-	-	-
	b)	-	0,0	-	-	-	-	-	-	-	-	-
osiągnięcia wieku emerytalnego	a)	1	0,5	-	-	-	-	-	-	-	-	1
	b)	1	0,5	-	-	-	-	-	-	-	-	1
nabycia praw emerytalnych lub rentowych	a)	2	1,0	-	-	-	-	-	-	-	1	-
	b)	2	1,0	-	-	-	-	-	-	-	1	-
nabycia praw do świadczenia przedemerytalnego	a)	1	0,5	-	-	-	-	-	1	-	-	-
	b)	1	0,5	-	-	-	-	-	1	-	-	-
innych	a)	19	9,8	2	2	1	-	-	7	1	6	
	b)	19	9,8	2	2	1	-	-	7	1	6	

Odpływ z bezrobocia w I 2022 roku według gmin

a) w I 2022r. b) I 2022r.		Powiat		Miasto Czarnków	Gmina Czarnków	Gmina Lubasz	Gmina Drawsko	Gmina Połajewo	M i G Trzcianka	M i G Krzyż	M i G Wielień	
		osoby	%									
Wylączeni z ewidencji ogółem z tego z przyczyn:		a)	194	100,0	14	25	17	14	6	63	26	29
		b)	194	100,0	14	25	17	14	6	63	26	29
Podjęcia pracy:		a)	116	59,8	10	16	8	9	4	32	18	19
		b)	116	59,8	10	16	8	9	4	32	18	19
pracy niesubsydiowanej		a)	100	51,5	9	11	5	6	4	32	18	15
		b)	100	51,5	9	11	5	6	4	32	18	15
w tym	podjęcia działalności gospodarczej	a)	4	2,1	-	1	-	-	-	3	-	-
	b)	4	2,1	-	1	-	-	-	-	3	-	-
	pracy sezonowej	a)	-	0,0	-	-	-	-	-	-	-	-
	b)	-	0,0	-	-	-	-	-	-	-	-	-
subsydiowanej:		a)	16	8,2	1	5	3	3	-	-	-	4
		b)	16	8,2	1	5	3	3	-	-	-	4
z tego	prac interwencyjnych	a)	5	2,6	-	1	2	1	-	-	-	1
	b)	5	2,6	-	1	2	1	-	-	-	-	1
	robót publicznych	a)	-	0,0	-	-	-	-	-	-	-	-
	b)	-	0,0	-	-	-	-	-	-	-	-	-
	podjęcia działalności gospodarczej:	a)	6	3,1	1	1	-	2	-	-	-	2
	b)	6	3,1	1	1	-	2	-	-	-	-	2
	w tym w ramach bonu na zasiedlenie	a)	-	3,1	-	-	-	-	-	-	-	-
	b)	-	0,0	-	-	-	-	-	-	-	-	-
	podjęcia pracy w ramach refundacji kosztów zatrudnienia bezrobotnego:	a)	-	0,0	-	-	-	-	-	-	-	-
	b)	-	0,0	-	-	-	-	-	-	-	-	-
	podjęcie pracy poza miejscem zamieszkania w ramach bonu na zasiedlenie	a)	1	0,5	-	-	1	-	-	-	-	-
	b)	1	0,5	-	-	1	-	-	-	-	-	-
	podjęcie pracy w ramach bonu zatrudnieniowego	a)	-	0,0	-	-	-	-	-	-	-	-
	b)	-	0,0	-	-	-	-	-	-	-	-	-
	podjęcie pracy w ramach świadczenia aktywizacyjnego	a)	-	0,0	-	-	-	-	-	-	-	-
	b)	-	0,0	-	-	-	-	-	-	-	-	-
	podjęcie pracy w ramach grantu na telepracę	a)	-	0,0	-	-	-	-	-	-	-	-
	b)	-	0,0	-	-	-	-	-	-	-	-	-
	podjęcie pracy w ramach refundacji składek na ubezpieczenia społeczne	a)	-	0,0	-	-	-	-	-	-	-	-
	b)	-	0,0	-	-	-	-	-	-	-	-	-
podjęcie pracy w ramach dofinansowania wynagrodzenia za zatrudnienie skierowanego bezrobotnego powyżej 50 roku życia	a)	-	0,0	-	-	-	-	-	-	-	-	
b)	-	0,0	-	-	-	-	-	-	-	-	-	
inne	a)	4	2,1	-	3	-	-	-	-	-	-	1
	b)	4	2,1	-	3	-	-	-	-	-	-	1
rozpoczęcia szkolenia		a)	2	1,0	-	-	1	-	-	-	1	-
		b)	2	1,0	-	-	1	-	-	-	1	-

	b)	2	1,0	-	-	1	-	-	-	1	-
w tym w ramach bonu szkoleniowego	a)	1	0,5	-	-	-	-	-	-	1	-
	b)	1	0,5	-	-	-	-	-	-	1	-
rozpoczęcia stażu	a)	3	1,5	1	-	-	-	-	1	1	-
	b)	3	1,5	1	-	-	-	-	1	1	-
w tym w ramach bonu stażowego	a)	-	0,0	-	-	-	-	-	-	-	-
	b)	-	0,0	-	-	-	-	-	-	-	-
rozpoczęcia przygotowania zawodowego dorosłych	a)	-	0,0	-	-	-	-	-	-	-	-
	b)	-	0,0	-	-	-	-	-	-	-	-
rozpoczęcia pracy społecznie użytecznej	a)	-	0,0	-	-	-	-	-	-	-	-
	b)	-	0,0	-	-	-	-	-	-	-	-
w tym w ramach PAI	a)	-	0,0	-	-	-	-	-	-	-	-
	b)	-	0,0	-	-	-	-	-	-	-	-
skierowania do agencji zatrudnienia w ramach zlecenia działań aktywizacyjnych	a)	-	0,0	-	-	-	-	-	-	-	-
	b)	-	0,0	-	-	-	-	-	-	-	-
odmowy bez uzasadnionej przyczyny przyjęcia propozycji odpowiedniej pracy lub innej formy pomocy, w tym w ramach PAI	a)	7	3,6	-	-	3	-	1	3	-	-
	b)	7	3,6	-	-	3	-	1	3	-	-
odmowy ustalenia profilu pomocy	a)	21	10,8	-	2	-	3	1	7	3	5
	b)	21	10,8	-	2	-	3	1	7	3	5
niepotwierdzenia gotowości do pracy	a)	16	8,2	-	2	-	2	-	9	1	2
	b)	16	8,2	-	2	-	2	-	9	1	2
dobrowolnej rezygnacji ze statusu bezrobotnego	a)	-	0,0	-	-	-	-	-	-	-	-
	b)	-	0,0	-	-	-	-	-	-	-	-
podjęcia nauki	a)	1	0,5	-	-	-	-	-	1	-	-
	b)	1	0,5	-	-	-	-	-	1	-	-
osiągnięcia wieku emerytalnego	a)	1	0,5	-	-	-	-	-	-	-	-
	b)	1	0,5	-	-	-	-	-	-	-	-
nabycia praw emerytalnych lub rentowych	a)	3	1,5	-	-	1	-	-	1	-	1
	b)	3	1,5	-	-	1	-	-	1	-	1
nabycia praw do świadczenia przedemerytalnego	a)	24	12,4	2	5	4	-	-	9	2	2
	b)	24	12,4	2	5	4	-	-	9	2	2
innych	a)	2	1,0	-	-	1	-	-	-	1	-
	b)	2	1,0	-	-	1	-	-	-	1	-

Napływ i odpływ do bezrobocia wybranych kategorii bezrobotnych
Tabela 18

w I 2023		Do 30 roku życia		w tym do 25 roku życia		Pow. 50 roku życia		Długotrwale bezrobotni				
		osoby	%	osoby	%	osoby	%	osoby	%			
Nowo zarejestrowani bezrobotni "napływ" ogółem:		117	100,0%	79	100,0%	63	100,0%	46	100,0%			
- po raz pierwszy		51	43,6%	41	35,0%	6	9,5%	-	-			
- po raz kolejny (od 1990r.)		66	56,4%	38	32,5%	57	90,5%	46	100,0%			
- po pracach interwencyjnych		-	-	-	-	-	-	-	-			
- po robotach publicznych		-	-	-	-	-	-	-	-			
- po stażu		6	5,1%	4	3,4%	1	1,6%	1	2,2%			
- po odbyciu przygotowania zawodowego		-	-	-	-	-	-	-	-			
- po szkoleniu		-	-	-	-	-	-	-	-			
- po pracach społecznie użytecznych		-	-	-	-	-	-	-	-			
Wyłączeni z ewidencji ogółem z tego z przyczyn:		86	100,0%	57	100,0%	34	100,0%	29	100,0%			
w tym z przyczyn-	z tego	podjęcia pracy		52	60,5%	37	64,9%	16	47,1%	7	24,1%	
		pracy niesubsydiowanej		49	57,0%	35	61,4%	16	47,1%	7	24,1%	
		w tym	podjęcia działalności gospodarczej		4	4,7%	3	5,3%	-	-	2	6,9%
			pracy sezonowej		-	-	-	-	-	-	-	-
		subsydiowanej:		3	3,5%	2	3,5%	-	-	-	-	
		z tego	prac interwencyjnych		3	3,5%	2	3,5%	-	-	-	-
			robót publicznych		-	-	-	-	-	-	-	-
			podjęcia działalności gospodarczej		-	-	-	-	-	-	-	-
			w tym w ramach bonu na zasiedlenie		-	-	-	-	-	-	-	-
			podjęcia pracy w ramach refundacji kosztów zatrudnienia bezrobotnego		-	-	-	-	-	-	-	-
			podjęcie pracy poza miejscem zamieszkania w ramach bonu na zasiedlenie		-	-	-	-	-	-	-	-
			podjęcie pracy w ramach bonu zatrudnieniowego		-	-	-	-	-	-	-	-
			podjęcie pracy w ramach świadczenia aktywizacyjnego		-	-	-	-	-	-	-	-
			podjęcie pracy w ramach grantu na telepracę		-	-	-	-	-	-	-	-
			podjęcie pracy w ramach refundacji składek na ubezpieczenia społeczne		-	-	-	-	-	-	-	-
		podjęcie pracy w ramach dofinansowania wynagrodzenia za zatrudnienie skierowanego bezrobotnego powyżej 50 roku życia		-	-	-	-	-	-	-	-	
	inne		-	-	-	-	-	-	-	-		
rozpoczęcia szkolenia:		-	-	-	-	-	-	-	-			
w tym w ramach bonu szkoleniowego		-	-	-	-	-	-	-	-			

rozpoczęcia stażu:	-	-	-	-	-	-	-	-	-
w tym w ramach bonu stażowego	-	-	-	-	-	-	-	-	-
rozpoczęcia przygotowania zawodowego dorosłych	-	-	-	-	-	-	-	-	-
rozpoczęcia pracy społecznie użytecznej:	-	-	-	-	-	-	-	-	-
w tym w ramach PAI	-	-	-	-	-	-	-	-	-
skierowania do agencji zatrudnienia w ramach zlecenia działań aktywizacyjnych	-	-	-	-	-	-	-	-	-
odmowy bez uzasadnionej przyczyny przyjęcia propozycji odpowiedniej pracy lub innej formy pomocy, w tym w ramach PAI	3	3,5%	2	3,5%	3	8,8%	4	13,8%	
niepotwierdzenia gotowości do pracy	13	15,1%	7	12,3%	4	11,8%	7	24,1%	
dobrowolnej rezygnacji ze statusu bezrobotnego	11	12,8%	8	14,0%	4	11,8%	6	20,7%	
podjęcia nauki	-	-	-	-	-	-	-	-	
osiągnięcia wieku emerytalnego	-	-	-	-	1	2,9%	1	3,4%	
nabycia praw emerytalnych lub rentowych	1	1,2%	1	1,8%	1	2,9%	-	-	
nabycia praw do świadczenia przedemerytalnego	-	-	-	-	1	2,9%	-	-	
innych	6	7,0%	2	3,5%	4	11,8%	4	13,8%	

Zmiany w poziomie bezrobocia w podregionie pilskim, woj. wlkp. i kraju wg stanu na I 2023r.

Powiaty	Poziom bezrobocia		%wzrost/ spadek	Stopa bezrobocia (w %)		wzrost/ spadek
	I 2022	I 2023		I 2022	I 2023	
Chodzieski	1402	1374	-2,0	7,5	7,4	-0,1
Czarnkowsko-Trzcianecki	1123	1468	30,7	3,7	5,0	1,3
Pilski	2469	2321	-6,0	4,7	4,5	-0,2
Wągrowiecki	1245	1382	11,0	5,2	6,1	0,9
Złotowski	1639	1673	2,1	4,8	5,2	0,4
województwo wielkopolskie	52 288	49 807	-4,7	3,2	3,1	-0,1

Polska	857,6*	927,1*	-7,5	5,8	5,5	-0,3
---------------	--------	--------	------	-----	-----	------

*

w tys.

Źródło: Wojewódzki Urząd Pracy w Poznaniu <http://www.wup.poznan.pl>

Tabela 20

Zestawienie podstawowych danych dla województwa wielkopolskiego

Powiaty	I' 22	II' 22	III' 22	IV' 22	V' 22	VI' 22	VII' 22	VIII' 22	IX' 22	X' 22	XI' 22	XII' 22	I' 23
chodzieski	1 402	1 360	1 343	1 301	1 263	1 140	1 168	1 202	1 221	1 240	1 256	1 301	1 374
czarnkowsko -trzcianecki	1 123	1 055	1 019	986	976	898	950	1 044	1 153	1 196	1 245	1 322	1 468
gnieźniński	2 226	2 282	2 261	2 214	2 096	1 984	1 884	1 885	1 904	1 962	2 076	2 171	2 445
gostyński	1 700	1 678	1 586	1 549	1 485	1 419	1 436	1 450	1 501	1 496	1 526	1 546	1 709
grodziski	964	935	960	913	893	896	909	917	931	929	947	950	1 044
jarociński	1 365	1 416	1 383	1 311	1 281	1 172	1 095	1 094	1 068	1 083	1 096	1 109	1 227
kaliski	2 515	2 499	2 483	2 402	2 323	2 304	2 271	2 311	2 361	2 406	2 471	2 496	2 679
kępiński	594	591	582	582	581	557	585	623	602	594	590	598	617
kolski	1 024	1 013	916	855	822	787	790	799	796	812	853	929	1 015
koniński	6 144	6 284	6 023	5 871	5 616	5 376	5 202	5 146	5 175	5 202	5 491	5 433	5 658
kościański	847	797	809	791	766	747	734	733	756	783	817	809	897
krotoszyński	1 141	1 103	1 043	1 006	982	943	992	957	1 008	1 026	1 016	1 039	1 152
leszczyński	1 469	1 440	1 448	1 455	1 413	1 390	1 412	1 438	1 395	1 447	1 420	1 419	1 604
międzychodzki	752	758	756	757	716	669	613	579	571	563	570	610	632
nowotomyski	815	827	780	749	729	644	649	700	704	733	721	746	829
obornicki	826	813	798	758	727	653	657	639	675	669	664	709	781
ostrowski	2 004	2 018	1 936	1 892	1 842	1 778	1 862	1 982	2 037	2 017	1 963	1 998	2 190
ostrzeszowski	827	820	717	670	696	705	699	732	760	795	800	850	907
pilski	2 469	2 491	2 489	2 446	2 392	2 254	2 189	2 151	2 217	2 234	2 184	2 196	2 321
pleszewski	1 117	1 178	1 091	937	884	753	783	797	724	798	797	875	946
poznański	8 940	8 870	8 237	7 681	7 047	6 506	6 339	6 286	5 979	5 956	5 876	5 666	5 957
rawicki	876	863	828	815	811	782	819	843	859	874	856	918	966
śłupecki	1 588	1 576	1 556	1 497	1 438	1 400	1 425	1 430	1 436	1 429	1 435	1 488	1 644
szamotuński	1 290	1 320	1 274	1 255	1 234	1 189	1 203	1 217	1 242	1 224	1 211	1 176	1 241
średzki	1 423	1 445	1 407	1 372	1 343	1 282	1 326	1 345	1 348	1 377	1 378	1 390	1 451
śremski	567	572	522	503	494	506	541	526	521	540	557	567	645
turecki	1 341	1 243	1 238	1 159	1 166	1 110	1 121	1 135	1 225	1 229	1 214	1 275	1 383
wągrowiecki	1 245	1 241	1 229	1 231	1 167	1 111	1 137	1 202	1 276	1 277	1 299	1 278	1 382
wolsztyński	582	612	600	569	515	430	436	450	465	469	458	475	509
wrzesiński	1 473	1 512	1 464	1 379	1 333	1 293	1 232	1 210	1 290	1 253	1 328	1 388	1 461
złotowski	1 639	1 595	1 593	1 547	1 520	1 483	1 494	1 472	1 470	1 422	1 510	1 562	1 673
Województwo	52 288	52 207	50 371	48 453	46 551	44 161	43 953	44 295	44 670	45 035	45 625	46 289	49 807

Źródło: Wojewódzki Urząd Pracy w Poznaniu <http://www.wup.poznan.pl>

Tabela 21

Osoby bezrobotne w Wielkopolsce ogółem – na koniec I 2023r.

Powiaty	Liczba osób bezrobotnych w końcu miesiąca	% wzrost/spadek	
		w stosunku do grudnia 2022r.	w stosunku do stycznia 2022r.
chodzieski	1 374	5,6	-2,0
czarnkowsko-trzcianecki	1 468	11,0	30,7
gnieźnieński	2 445	12,6	9,8
gostyński	1 709	10,5	0,5
grodziski	1 044	9,9	8,3
jarociński	1 227	10,6	-10,1
kaliski	2 679	7,3	6,5
kępiński	617	3,2	3,9
kolski	1 015	9,3	-0,9
koniński	5 658	4,1	-7,9
kościański	897	10,9	5,9
krotoszyński	1 152	10,9	1,0
leszczyński	1 604	13,0	9,2
międzychodzki	632	3,6	-16,0
nowotomyski	829	11,1	1,7
obornicki	781	10,2	-5,4
ostrowski	2 190	9,6	9,3
ostrzeszowski	907	6,7	9,7
piłski	2 321	5,7	-6,0
pleszewski	946	8,1	-15,3
poznański	5 957	5,1	-33,4
rawicki	966	5,2	10,3
słupecki	1 644	10,5	3,5
szamotulski	1 241	5,5	-3,8
średzki	1 451	4,4	2,0
śremski	645	13,8	13,8
turecki	1 383	8,5	3,1
wągrowiecki	1 382	8,1	11,0
wolsztyński	509	7,2	-12,5
wrzesiński	1 461	5,3	-0,8
złotowski	1 673	7,1	2,1
województwo	49 807	7,6	-4,7

Źródło: Wojewódzki Urząd Pracy w Poznaniu <http://www.wup.poznan.pl>

Tabela 22

Stopa bezrobocia w powiatach woj. wielkopolskiego na koniec I 2023r.

Powiaty	Stopa bezrobocia w końcu stycznia 2023r. (w %)	Wzrost/spadek stopy bezrobocia do poprzedniego miesiąca	Wzrost/spadek stopy bezrobocia do analogicznego miesiąca poprzedniego roku
chodzieski	7,4	0,4	-0,1
czarnkowsko -trzcianecki	5,0	0,5	1,3
gnieźnieński	5,0	0,6	0,7
gostyński	5,5	0,5	0,1
grodziski	4,8	0,4	0,4
jarociński	4,7	0,4	-0,2
kaliski *	3,6	0,2	0,4
kępiński	1,9	0,1	0,2
kolski	3,8	0,3	0,2
koniński *	7,9	0,3	-0,3
kościański	3,1	0,3	0,3
krotoszyński	2,6	0,2	0,0
leszczyński *	2,9	0,3	0,3
międzychodzki	5,1	0,2	-0,7
nowotomyski	2,5	0,3	0,2
obornicki	3,6	0,4	-0,1
ostrowski	3,3	0,3	0,5
ostrzeszowski	4,1	0,2	0,7
piłski	4,5	0,2	-0,2
pleszewski	4,1	0,3	-0,1
poznański *	1,0	0,0	-0,6
rawicki	3,8	0,2	0,3
słupecki	8,0	0,7	0,5
szamotułski	3,5	0,2	0,0
średzki	6,0	0,2	0,5
śremski	2,7	0,3	0,5
turecki	4,4	0,4	0,5
wągrowiecki	6,1	0,4	0,9
wolsztyński	1,9	0,1	-0,2
wrzesiński	4,3	0,2	0,2
złotowski	5,2	0,4	0,4
Województwo	3,1	0,2	-0,1

Źródło: Wojewódzki Urząd Pracy w Poznaniu <http://www.wup.poznan.pl>

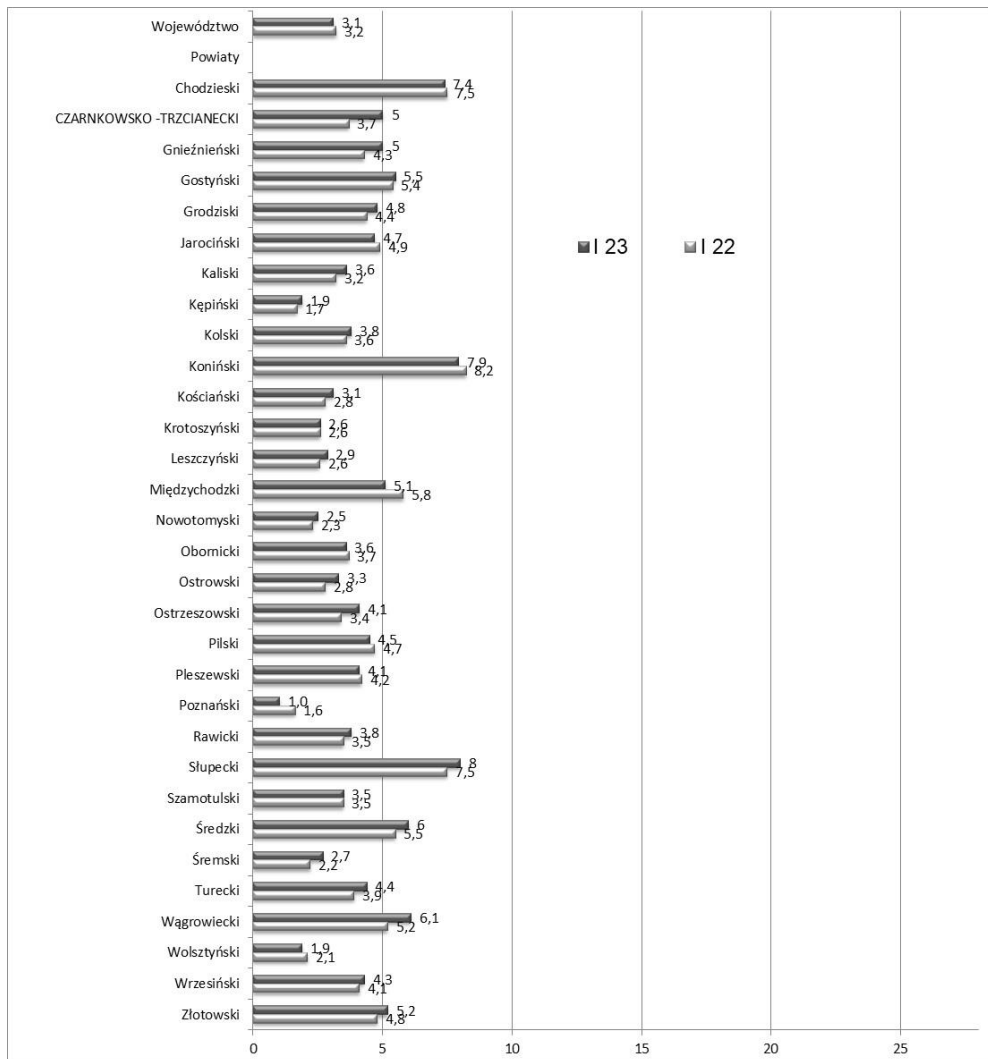
Stopa bezrobocia – według województw na koniec I 2023r.

Województwa	Stopa bezrobocia w końcu stycznia 2023 (w %)	Wzrost/spadek stopy bezrobocia do poprzedniego miesiąca	Wzrost/spadek stopy bezrobocia do analogicznego miesiąca poprzedniego roku
dolnośląskie	4,7	0,2	-0,2
kujawsko-pomorskie	7,8	0,4	-0,3
lubelskie	8,4	0,3	-0,3
lubuskie	4,7	0,3	-0,4
łódzkie	5,7	0,3	-0,4
małopolskie	4,8	0,3	-0,2
mazowieckie	4,4	0,2	-0,3
opolskie	6,4	0,3	0,0
podkarpackie	9,2	0,4	-0,7
podlaskie	7,6	0,3	-0,2
pomorskie	4,9	0,3	-0,3
śląskie	3,9	0,2	-0,4
świętokrzyskie	8,2	0,5	-0,5
warmińsko-mazurskie	9,3	0,6	0,2
wielkopolskie	3,1	0,2	-0,1
zachodniopomorskie	7,1	0,4	-0,2
POLSKA	5,5	0,3	-0,3

Opracowano na podstawie danych statystycznych Wojewódzkiego Urzędu Pracy w Poznaniu

(<http://www.wup.poznan.pl>)

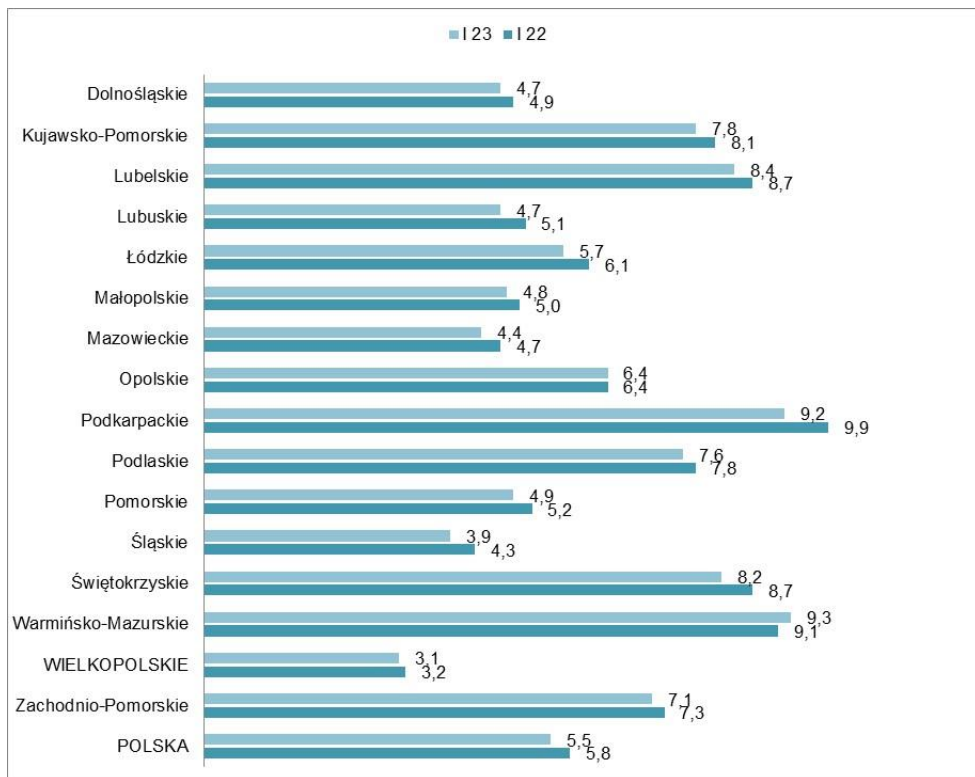
Stopa bezrobocia rejestrowanego według powiatów Stan na koniec I 2023/2022



Opracowano na podstawie danych statystycznych Wojewódzkiego Urzędu Pracy w Poznaniu

(<http://www.wup.poznan.pl>)

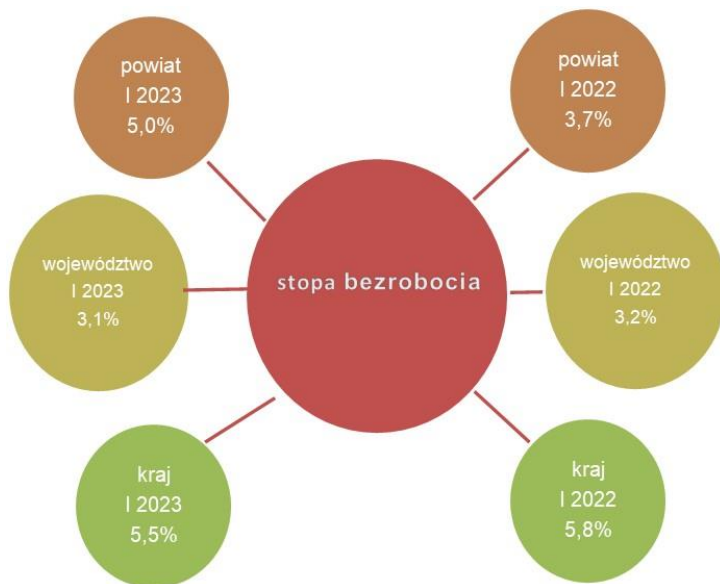
**Stopa bezrobocia w poszczególnych województwach i w kraju – w %
stan na koniec I 2023/2022**



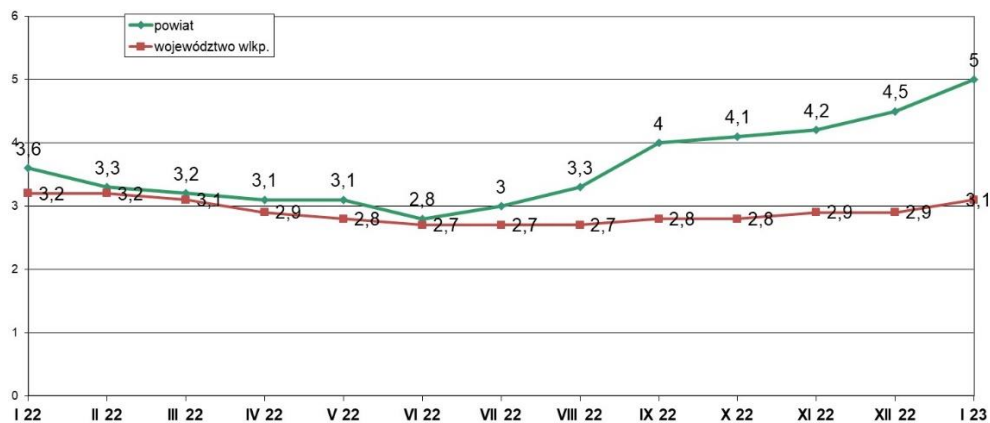
Opracowano na podstawie danych statystycznych Wojewódzkiego Urzędu Pracy w Poznaniu

(<http://www.wup.poznan.pl>)

Stopa bezrobocia na koniec I 2023/2022

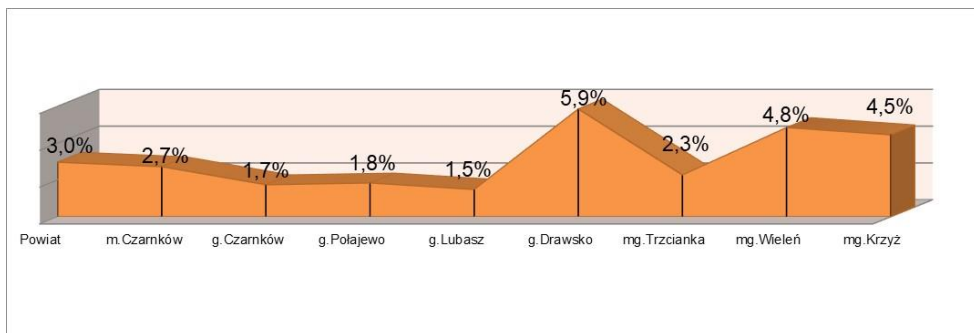


Stopa bezrobocia w powiecie i województwie wlkp. w okresie I 2022 – I 2023

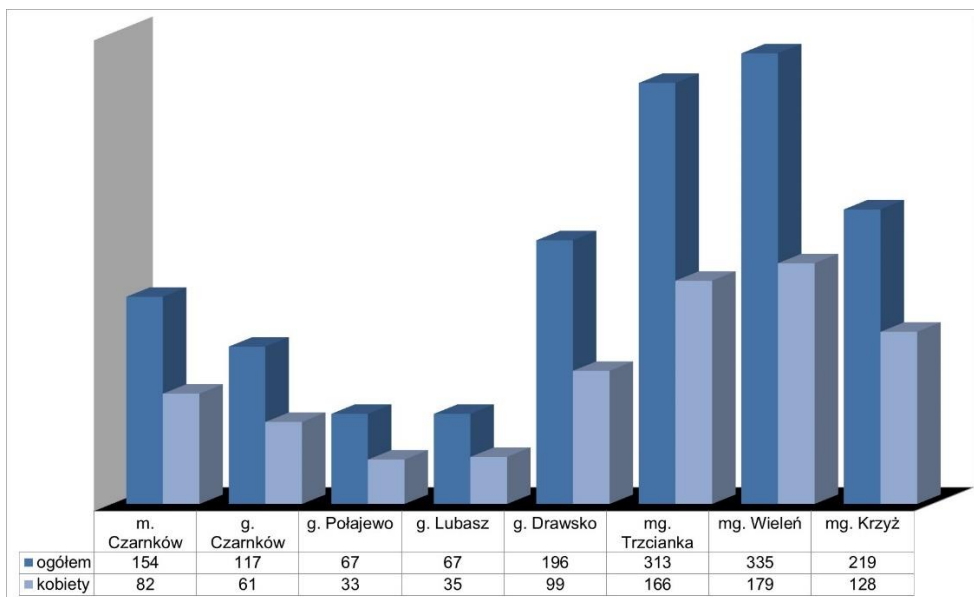


Opracowano na podstawie danych statystycznych Wojewódzkiego Urzędu Pracy w Poznaniu (<http://www.wup.poznan.pl>)

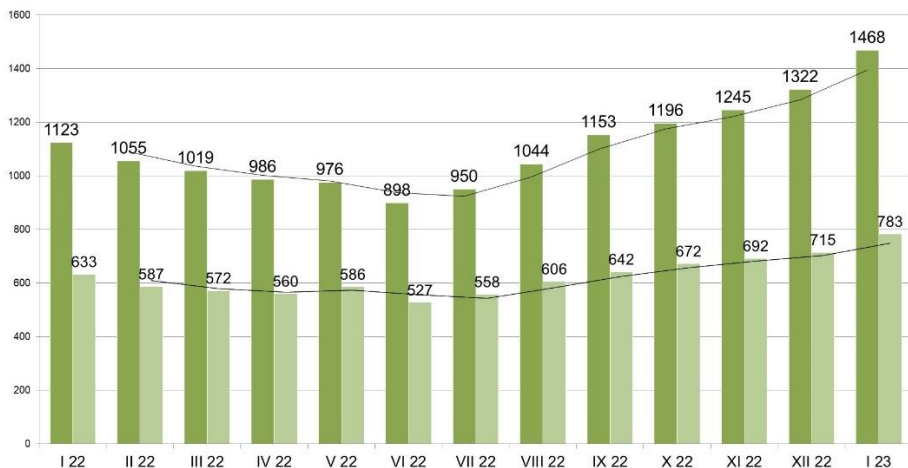
Wskaźniki bezrobocia rejestrowanego dla powiatu oraz miast i gmin na koniec I 2023



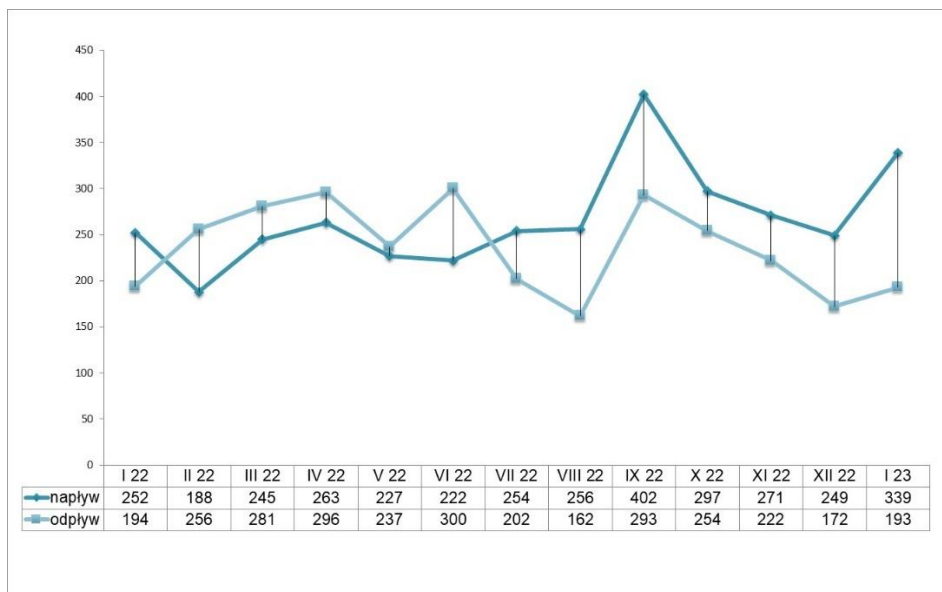
Liczba bezrobotnych w miastach i gminach powiatu Stan na koniec I 2023



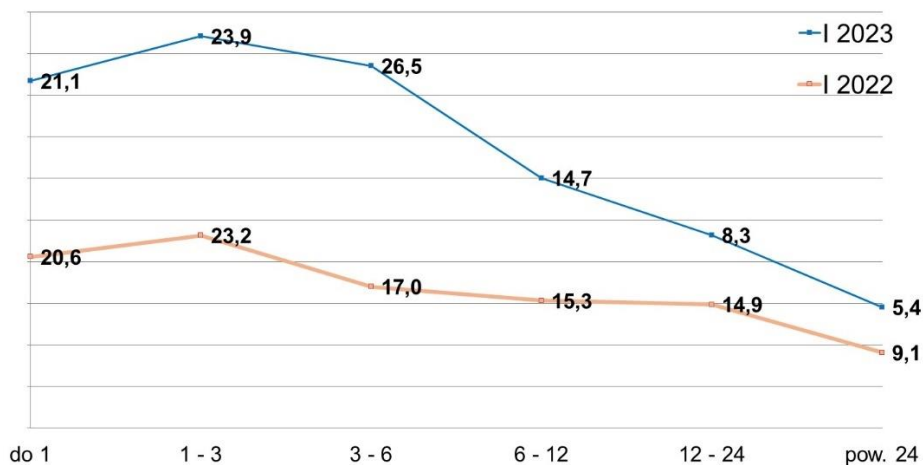
Liczba bezrobotnych ogółem i kobiet w poszczególnych w okresie I 2022 - I 2023



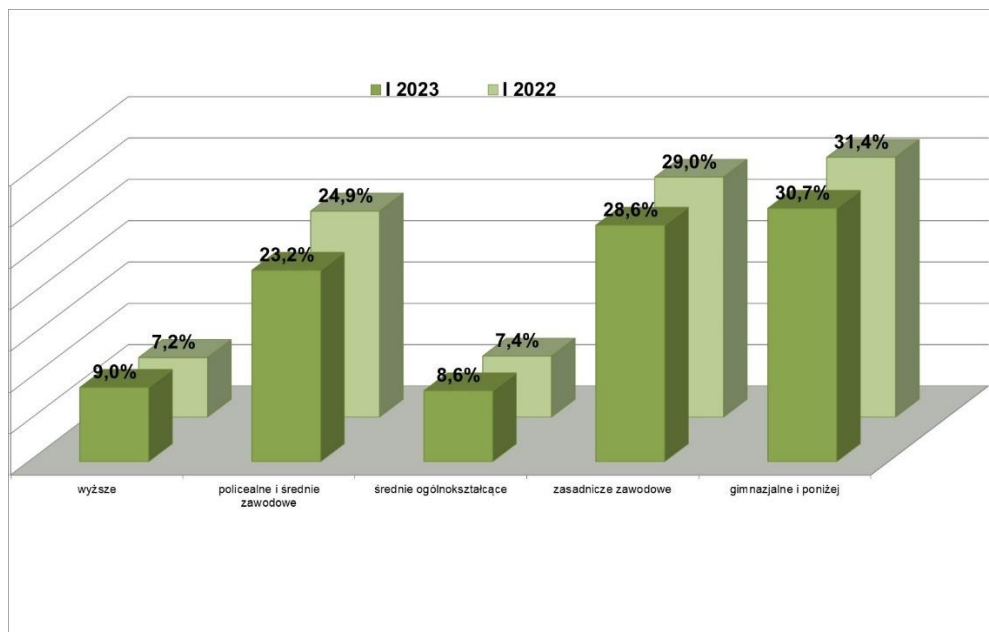
Napływ i odpływ bezrobotnych w okresie I 2022 – I 2023



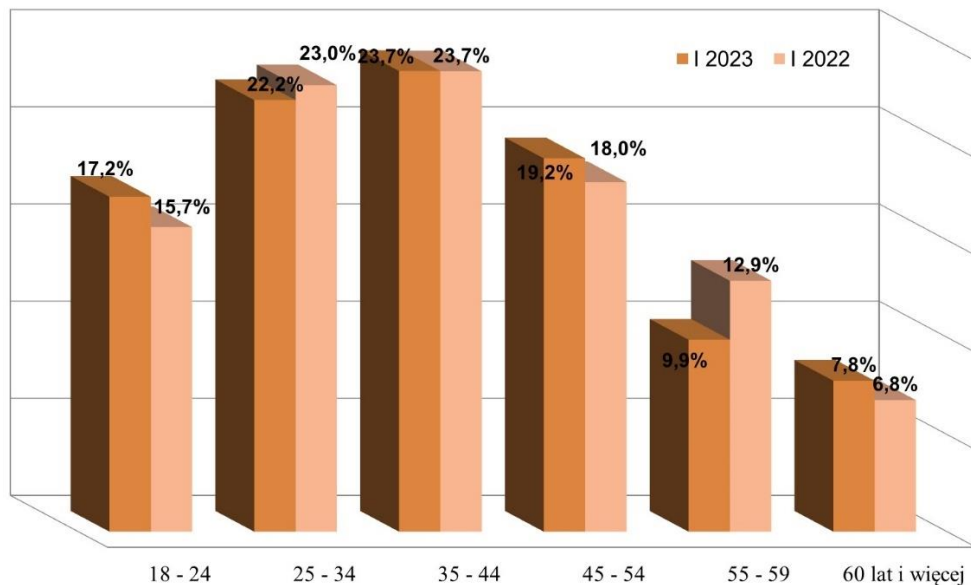
Procentowy odsetek osób bezrobotnych według czasu pozostawania bez pracy w I 2023/2022



Procentowy odsetek osób bezrobotnych według wykształcenia w I 2023/2022



Procentowy odsetek osób bezrobotnych według wieku w I 2023/2022



Procentowy odsetek osób bezrobotnych według stażu pracy w I 2023/2022

