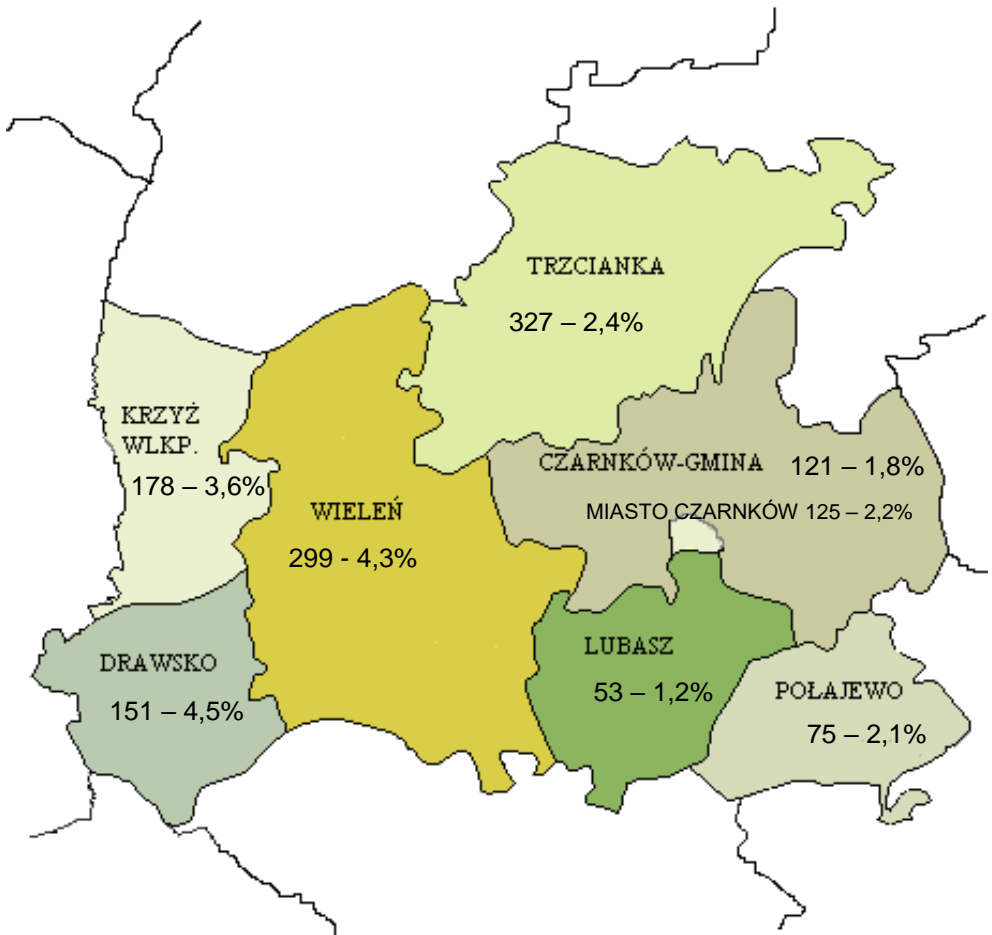




POWIATOWY URZĄD PRACY W CZARNKOWIE
UL. PPLK. Z. ORŁOWSKIEGO 1, 64-700 CZARNKÓW



**SYTUACJA NA POWIATOWYM RYNKU PRACY
NA KONIEC PAŹDZIERNIKA 2023 ROKU**

1. Stan i zmiany w poziomie bezrobotnych

Bezrobocie rejestrowane w powiecie czarnkowsko-trzcianeckim na koniec października 2023r. kształtuje się na poziomie **1.329 osób**, jest to o 11,1% (133 osoby) więcej niż w październiku poprzedniego roku i o 1,2% (16 osób) mniej niż w miesiącu poprzednim.

Największy wzrost bezrobocia na koniec października 2023r. w stosunku do analogicznego okresu roku ubiegłego nastąpił w g. Połajewo o 53,1% tj. o 26 osób.

Stan i zmiany w poziomie bezrobocia przedstawia tabela nr 1.

Największe natężenie bezrobociem w październiku 2023r. występowało w g. Drawsko – 4,5%, najmniejsze w g. Lubasz – 1,2% (stosunek liczby bezrobotnych do ludności w wieku produkcyjnym). Wskaźnik bezrobocia rejestrowanego dla powiatu, obliczony wyłącznie dla celów porównawczych wynosił 2,7%.

Informacje o wielkości wskaźnika bezrobocia rejestrowanego przedstawiono w tabeli nr 1.

W **powiecie czarnkowsko-trzcianeckim** stopa bezrobocia wyniosła w końcu października 2023r. **4,6%**. W stosunku do września 2023r. nie uległa zmianie, a w porównaniu do października 2022r. stopa bezrobocia wzrosła o 0,5 punktu.

W **województwie** stopa bezrobocia wyniosła w końcu października 2023r. **3,0%** w porównaniu do września 2023r. nie uległa zmianie, a w stosunku do października 2022r. wzrosła o 0,2 punktu.

Na terenie województwa **najniższa stopa bezrobocia** wystąpiła w powiecie: poznańskim 1,1%, najwyższa w powiatach: chodzieskim 7,2% - tabela 22.

Z kolei w podregionie pilskim najwyższa stopa bezrobocia występowała w powiecie chodzieskim **7,2%**, a najniższa w powiecie czarnkowsko-trzcianeckim **4,6%**. W pozostałych powiatach stopa bezrobocia kształtowała się w następujący sposób: powiat złotowski 4,7%, powiat pilski 4,9% oraz powiat wągrowiecki 5,2% - tabela 19.

W **kraju** stopa bezrobocia wyniosła na koniec października 2023r. **5,0%** i w porównaniu do września 2023r. nie uległa zmianie, a w stosunku do października 2022r. spadła o 0,1 punktu.

2. Płynność bezrobocia

W październiku 2023 roku do rejestru urzędu pracy trafiły 263 osoby bezrobotne, w porównaniu z miesiącem poprzednim było to mniej o 11,4%, tj. 34 osób.

W październiku 2023 roku wyrejestrowano 279 osób, tj. o 7,6% (23 osoby) mniej niż w miesiącu poprzednim.

Z powodu podjęcia pracy wyrejestrowano 174 osoby stanowiące 62,4% ogółu wyrejestrowanych.

W okresie styczeń–październik 2023 roku **napływ bezrobotnych przewyższał odpływ o 7 osób tj. o 0,3%** (napływ 2.555, odpływ 2.548), natomiast w analogicznym okresie 2022r. **napływ bezrobotnych przewyższał odpływ o 131 osób tj. o 5,3%** (napływ 2.606, odpływ 2.475).

Płynność bezrobocia – wśród bezrobotnych w szczególnej sytuacji na rynku pracy

Wśród nowo zarejestrowanych, wyłączonych bezrobotnych oraz osób podejmujących pracę w październiku 2023r. dominowały **osoby do 30 roku życia**.

	liczba osób ogółem	osoby do 30 roku życia		w tym osoby do 25 roku życia		osoby pow. 50 roku życia		długotrwale bezrobotni	
		Liczba osób	%*	Liczba osób	%*	Liczba osób	%*	Liczba osób	%*
napływ	263	135	51,3%	100	38,0%	60	22,8%	57	21,7%
odpływ	279	103	36,9%	60	21,5%	59	21,1%	35	12,5%
podjęcia pracy	174	70	40,2%	42	24,1%	27	15,5%	15	8,6%

*% udział napływu, odpływu i podjęć pracy wybranych kategorii bezrobotnych w ogólnej liczbie zarejestrowań, wyłączeń z ewidencji i podjęć pracy

Szczegółowe informacje z podziałem na gminy zawierają tabele nr 14 i 16.

3. Oferty pracy

W okresie styczeń–październik 2023r. do Powiatowego Urzędu Pracy w Czarnkowie zgłoszono **946 ofert pracy**, z czego 377 ofert subwencjonowanych. W analogicznym okresie roku poprzedniego ofert pracy było 1.564, w tym 546 ofert subwencjonowanych.

Szczegółowe informacje dotyczące ofert pracy znajdują się w tabelach 12 i 13.

4. Oświadczenia o zamiarze powierzenia pracy cudzoziemcowi

W okresie styczeń–październik 2023 roku w Powiatowym Urzędzie Pracy w Czarnkowie łącznie zarejestrowano **1.047** oświadczeń z tego:

- a. **433** oświadczenia o powierzeniu wykonywania pracy cudzoziemcowi na zasadach uproszczonych, z czego:
 - 184 oświadczeń dotyczyło obywateli Ukrainy,
 - 184 oświadczeń dotyczyło obywateli Gruzji,
 - 58 oświadczeń dotyczyło obywateli Białorusi,
 - 6 oświadczeń dotyczyło obywateli Mołdawi,
 - 1 oświadczenie dotyczyło obywateli Armenii;
- b. **614** powiadomień o powierzeniu pracy obywatelom Ukrainy.

W porównaniu do analogicznego okresu 2022 roku nastąpił spadek liczby oświadczeń o 38,2%, tj. o 646 oświadczeń, kiedy zanotowano 1.693 oświadczeń, w tym 630 powiadomień o powierzeniu pracy obywatelom Ukrainy.

5. Obywatele Ukrainy uchodźcy wojenni

W końcu października 2023 roku w urzędzie pracy zarejestrowanych było 30 obywateli Ukrainy w tym 87% kobiet (26 kobiet), jest to o 11% (3 osoby) więcej niż w miesiącu poprzednim. W okresie styczeń - październik br. urząd odnotował 81 nowo zarejestrowanych osób, w tym samym okresie zaktywizowano 83 osób. Z powodu podjęcia pracy wyrejestrowano 45 osób stanowiące 54,2% ogółu wyrejestrowanych. Obywatele Ukrainy podejmują zatrudnienie przede wszystkim w pracach prostych, mało specjalistycznych, nie wymagających szczególnych kwalifikacji. Często barierą w podjęciu innej pracy jest brak znajomości języka polskiego.

W ramach prac subsydiowanych po 2 obywateli skorzystało z prac interwencyjnych i z stażu oraz 1 obywatel z robót publicznych.

6. Środki finansowe na aktywizację osób bezrobotnych

Powiatowy Urząd Pracy w Czarnkowie na koniec października 2023 roku dysponował kwotą środków Funduszu Pracy na finansowanie programów na rzecz promocji zatrudnienia, łagodzenia skutków bezrobocia i aktywizacji zawodowej w wysokości **4 502 400,67 zł**, w tym:

- środki FP **2 478 335,77 zł**,
- na realizację projektu współfinansowanych z Europejskiego Funduszu Społecznego Plus - Regionalny Program 2021-2027 **1 636 446,94 zł**,
- przyznane z rezerwy FP - na aktywizację zawodową bezrobotnych zamieszkujących na wsi **137 617,96 zł**,
- przyznane z rezerwy FP - na aktywizację zawodową bezrobotnych zwolnionych z pracy z przyczyn nie dotyczących pracowników **250 000,00 zł**.

W ramach posiadanych środków finansowych zaplanowano aktywizację **485 osób bezrobotnych**, w tym 375 osób do skierowania w 2023 roku.

W miesiącach styczeń – październik 2023r. aktywizacją objęto **494 osoby** bezrobotnych, w tym **384** osoby skierowano w 2023 roku.

Zaangażowanie środków w zawartych umowach (łącznie z zobowiązaniami z umów zawartych w 2022r.) wg stanu na dzień 31 października 2023r. wynosi **4 215,9 tys. zł**, tj. **93,6%** planu finansowego na 2023 rok.

Tabela 1

**Bezrobotni i oferty pracy według gmin
Stan na koniec X 2023**

	Liczba bezrobotnych		Wzrost/spadek liczby bezrobotnych w porównaniu do miesiąca poprzedniego				Oferty pracy zgłoszone w X 2023	Wskaźnik bezrobocia rejestrowanego ¹⁾ na koniec X 2023	Wzrost/spadek liczby bezrobotnych w porównaniu do analogicznego okresu roku poprzedniego	
			w liczbach bezwzględnych		w procentach				w liczbach	w %
	Ogółem	Kobiety	Ogółem	Kobiety	Ogółem	Kobiety				
Powiat	1329	767	-16	10	-1,2%	1,3%	36*	2,7%	133	11,1%
m. Czarnków	125	74	-6	-2	-4,6%	-2,6%	5	2,2%	5	4,2%
g. Czarnków	121	67	-5	-5	-4,0%	-6,9%	5	1,8%	22	22,2%
g. Połajewo	75	45	-8	0	-9,6%	0,0%	2	2,1%	26	53,1%
g. Lubasz	53	29	-5	-4	-8,6%	-12,1%	2	1,2%	-4	-7,0%
g. Drawsko	151	77	-17	-5	-10,1%	-6,1%	0	4,5%	3	2,0%
mg. Trzcianka	327	190	10	12	3,2%	6,7%	10	2,4%	82	33,5%
mg. Wieleni	299	184	23	14	8,3%	8,2%	11	4,3%	34	12,8%
mg. Krzyż	178	101	-8	0	-4,3%	0,0%	1	3,6%	-35	-16,4%

¹⁾ Wskaźnik bezrobocia rejestrowanego – liczba bezrobotnych do liczby ludności w wieku produkcyjnym (wg stanu na 30.06.2022r.)

*w tym oferty zgłoszone w październiku spoza powiatu - 0

Tabela 2

**Udział wybranych grup bezrobotnych w ich ogólnej liczbie
Stan na koniec X 2023**

	Kobiety		Zamieszkali na wsi		Długotrwale bezrobotni		Osoby posiadające prawo do zasiłku	
	Liczba osób	% ogółu	Liczba osób	% ogółu	Liczba osób	% ogółu	Liczba osób	% ogółu
Powiat	767	57,0%	735	54,6%	403	30,0%	276	20,5%
m. Czarnków	74	56,5%	-	-	37	28,2%	24	18,3%
g. Czarnków	67	53,2%	121	96,0%	21	16,7%	35	27,8%
g. Połajewo	45	54,2%	75	90,4%	16	19,3%	14	16,9%
g. Lubasz	29	50,0%	53	91,4%	6	10,3%	22	37,9%
g. Drawsko	77	45,8%	151	89,9%	63	37,5%	18	10,7%
mg. Trzcianka	190	59,9%	111	35,0%	80	25,2%	72	22,7%
mg. Wieleń	184	66,7%	169	61,2%	107	38,8%	68	24,6%
mg. Krzyż	101	54,3%	55	29,6%	73	39,2%	23	12,4%

Tabela 3

**Udział bezrobotnych będących w szczególnej sytuacji na rynku pracy w ogólnej liczbie bezrobotnych
stan na koniec X 2023**

	osoby do 30 roku życia		w tym osoby do 25 roku życia		osoby w okresie 12 miesięcy od dnia ukończenia nauki		osoby pow. 50 roku życia		osoby bez kwalifikacji zawodowych		posiadające co najmniej jedno dziecko do 6 roku życia	
	Liczba osób	% ogółu	Liczba osób	% ogółu	Liczba osób	% ogółu	Liczba osób	% ogółu	Liczba osób	% ogółu	Liczba osób	% ogółu
Powiat	365	27,1%	240	17,8%	71	5,3%	359	26,7%	425	31,6%	286	21,3%
m. Czarnków	33	25,2%	19	14,5%	2	1,5%	31	23,7%	16	12,2%	32	24,4%
g. Czarnków	40	31,7%	32	25,4%	13	10,3%	27	21,4%	27	21,4%	23	18,3%
g. Połajewo	28	33,7%	17	20,5%	4	4,8%	21	25,3%	17	20,5%	20	24,1%
g. Lubasz	13	22,4%	10	17,2%	1	1,7%	20	34,5%	8	13,8%	6	10,3%
g. Drawsko	44	26,2%	29	17,3%	7	4,2%	38	22,6%	54	32,1%	30	17,9%
mg. Trzcianka	71	22,4%	51	16,1%	23	7,3%	91	28,7%	91	28,7%	64	20,2%
mg. Wieleń	87	31,5%	59	21,4%	17	6,2%	83	30,1%	132	47,8%	68	24,6%
mg. Krzyż	49	26,3%	23	12,4%	4	2,2%	48	25,8%	80	43,0%	43	23,1%

Tabela 4

**Udział bezrobotnych będących w szczególnej sytuacji na rynku pracy w ogólnej liczbie bezrobotnych
Stan na koniec X 2023**

	niepełnosprawni		posiadające co najmniej 1 dziecko niepełnosprawne do 18 roku życia		osoby bez doświadczenia zawodowego		korzystające ze świadczeń pomocy społecznej	
	Liczba osób	% ogółu	Liczba osób	% ogółu	Liczba osób	% ogółu	Liczba osób	% ogółu
Powiat	101	7,5%	6	0,4%	195	14,5%	109	8,1%
m. Czarnków	13	9,9%	3	2,3%	19	14,5%	18	13,7%
g. Czarnków	12	9,5%	-	-	12	9,5%	6	4,8%
g. Połajewo	5	6,0%	2	2,4%	5	6,0%	1	1,2%
g. Lubasz	5	8,6%	-	-	4	6,9%	4	6,9%
g. Drawsko	6	3,6%	-	-	22	13,1%	-	-
mg. Trzcianka	41	12,9%	1	0,3%	42	13,2%	28	8,8%
mg. Wieleń	7	2,5%	-	-	58	21,0%	33	12,0%
mg. Krzyż	12	6,5%	-	-	33	17,7%	19	10,2%

Tabela 5

Porównanie udziału wybranych grup bezrobotnych w ich ogólnej liczbie

Powiat	Kobiety		Zamieszkali na wsi		Długotrwale bezrobotni		Osoby posiadające prawo do zasiłku	
	Liczba osób	% ogółu	Liczba osób	% ogółu	Liczba osób	% ogółu	Liczba osób	% ogółu
październik 2023	767	57,0%	735	54,6%	403	30,0%	276	20,5%
wrzesień 2023	757	56,3%	761	56,6%	387	28,8%	275	20,4%
październik 2022	672	56,2%	645	53,9%	333	27,8%	246	20,6%

Powiat	Osoby do 30 roku życia		w tym		Osoby w okresie 12 miesięcy od dnia ukończenia nauki		Osoby powyżej 50 roku życia	
			osoby do 25 roku życia					
	Liczba osób	% ogółu	Liczba osób	% ogółu	Liczba osób	% ogółu	Liczba osób	% ogółu
październik 2023	365	27,1%	240	17,8%	71	5,3%	359	26,7%
wrzesień 2023	393	29,2%	250	18,6%	75	5,6%	359	26,7%
październik 2022	365	30,5%	229	19,1%	85	7,1%	319	26,7%

Powiat	osoby bez kwalifikacji zawodowych		posiadające co najmniej jedno dziecko do 6 roku życia		Niepełnosprawni		posiadające co najmniej 1 dziecko niepełnosprawne do 18 roku życia		Osoby bez doświadczenia zawodowego		korzystające ze świadczeń pomocy społecznej	
	Liczba osób	% ogółu	Liczba osób	% ogółu	Liczba osób	% ogółu	Liczba osób	% ogółu	Liczba osób	% ogółu	Liczba osób	% ogółu
październik 2023	425	31,6%	286	21,3%	101	7,5%	6	0,4%	195	14,5%	109	8,1%
wrzesień 2023	414	30,8%	286	21,3%	92	6,8%	6	0,4%	197	14,6%	93	6,9%
październik 2022	400	33,4%	237	19,8%	91	7,6%	3	0,3%	173	14,5%	85	7,1%

Tabela 6

Porównanie napływu i odpływu bezrobotnych oraz podjęć pracy w miesiącu sprawozdawczym, poprzednim i w ubiegłym roku

Powiat	październik 2023	wrzesień 2023	październik 2022
napływ	263	297	297
odpływ	279	302	254
podjęcia pracy	174	189	141
<i>% udział podjęć pracy w odpływie</i>	62,4%	62,6%	55,5%

Tabela 7

Stan i struktura bezrobocia

	X 2022	X 2023	Wzrost /spadek
Ogółem	1196	1329	133
z tego:			
♦ osoby poprzednio pracujące	1089	1207	118
w tym:			
zwolnione z przyczyn dotyczących zakładu pracy	24	54	30
♦ osoby dotychczas nie pracujące	107	122	15
♦ niepełnosprawni	91	101	10
♦ zamieszkali na wsi	645	735	90
w tym posiadający gospodarstwo rolne	3	15	12
Kobiety	672	767	95
z tego			
♦ osoby poprzednio pracujące	595	683	88
w tym:			
zwolnione z przyczyn dotyczących zakładu pracy	11	31	20
♦ osoby dotychczas nie pracujące	77	84	7
♦ niepełnosprawni	38	57	19
♦ zamieszkali na wsi	358	403	45
w tym posiadający gospodarstwo rolne	2	7	5
Mężczyźni	524	562	38
z tego			
♦ osoby poprzednio pracujące	494	524	30
w tym:			
zwolnione z przyczyn dotyczących zakładu pracy	13	23	10
♦ osoby dotychczas nie pracujące	30	38	8
♦ niepełnosprawni	53	44	-9
♦ zamieszkali na wsi	287	332	45
w tym posiadający gospodarstwo rolne	1	8	7

Tabela 8

**Bezrobotni zarejestrowani według poziomu wykształcenia
Stan na koniec miesiąca**

Wyszczególnienie	X 2023		Kobiety X 2023	
	w liczbach	w odsetkach	w liczbach	w odsetkach
Ogółem	1329	100,0%	767	100,0%
z tego z wykształceniem: wyższym	101	7,6%	75	9,8%
policealnym i średnim zawodowym	340	25,6%	234	30,5%
średnim ogólnokształcącym	138	10,4%	115	15,0%
zasadniczym zawodowym	388	29,2%	166	21,6%
gimnazjalnym i poniżej	362	27,2%	177	23,1%

Tabela 9

**Bezrobotni zarejestrowani według wieku
Stan na koniec miesiąca**

Wyszczególnienie	X 2023		Kobiety X 2023	
	w liczbach	w odsetkach	w liczbach	w odsetkach
Ogółem	1329	100,0%	767	100,0%
z tego w grupach wieku:				
18-24	240	18,1%	139	18,1%
25-34	282	21,2%	213	27,8%
35-44	314	23,6%	196	25,6%
45-54	257	19,3%	157	20,5%
55-59	127	9,6%	62	8,1%
60 lat i więcej	109	8,2%	-	-

Tabela 10

**Bezrobotni zarejestrowani według stażu pracy
Stan na koniec miesiąca**

Wyszczególnienie	X 2023		Kobiety X 2023	
	w liczbach	w odsetkach	w liczbach	w odsetkach
Ogółem	1329	100,0%	767	100,0%
z tego: do 1 roku:	203	15,3%	142	18,5%
1-5	356	26,8%	229	29,9%
5-10	225	16,9%	147	19,2%
10-20	227	17,1%	108	14,1%
20-30	126	9,5%	44	5,7%
30 i więcej	70	5,3%	13	1,7%
bez stażu	122	9,2%	84	11,0%

Tabela 11

**Bezrobotni zarejestrowani według czasu pozostawania bez pracy w miesiącach
Stan na koniec miesiąca**

Wyszczególnienie	X 2023		Kobiety X 2023	
	w liczbach	w odsetkach	w liczbach	w odsetkach
Ogółem	1329	100,0%	767	100,0%
z tego: do 1 miesiąca:	221	16,6%	124	16,2%
1-3	333	25,1%	191	24,9%
3-6	227	17,1%	125	16,3%
6-12	271	20,4%	150	19,6%
12-24	196	14,7%	125	16,3%
pow. 24	81	6,1%	52	6,8%

Tabela 12

Zestawienie ZGŁOSZONYCH i OBSADZONYCH ofert pracy subsydiowanej i szkoleń

a) zgłoszone w I-X 2023 b) obsadzone w I-X 2023r.	prace interwencyjne	roboty publiczne	bon zatrudnieniowy	bon zasiedleniowy	szkolenia:	w tym	staż:	w tym	refundacja składki ZUS	prace społeczno użyteczne	refundacja, zatrudnienia osób do 30 roku życia	doposażenie stanowiska pracy	Aktywne formy przeciwdziałaniu bezrobociu ogółem
						bon szkoleniowy		bon stażowy					
m. Czarnków	a)	31	-	-	-	-	31	-	-	10	-	-	72
	b)	20	-	-	1	6	16	-	-	5	-	-	41
g. Czarnków	a)	14	1	-	-	-	9	-	-	9	-	-	33
	b)	14	1	-	1	4	7	-	-	2	-	-	24
g. Lubasz	a)	8	3	-	-	-	7	-	-	5	-	-	23
	b)	8	3	-	-	3	7	-	-	2	-	-	20
g. Drawsko	a)	7	2	-	-	-	16	-	-	-	1	-	26
	b)	7	2	-	-	3	9	-	-	-	-	-	18
g. Połajewo	a)	8	1	-	-	-	10	-	-	5	-	-	24
	b)	8	1	-	-	3	10	-	-	5	-	-	24
mg Krzyż	a)	15	-	-	-	-	12	-	-	2	-	2	31
	b)	10	-	-	2	3	8	-	-	2	-	1	21
mg Trzcianka	a)	46	2	-	-	-	46	-	-	10	1	-	105
	b)	38	2	-	2	6	27	-	-	10	-	-	77
mg Wieleń	a)	22	6	-	-	-	24	-	-	10	1	-	63
	b)	16	5	-	1	8	14	-	-	8	-	-	43
RAZEM	a)	151	15	-	-	-	155	-	-	51	3	2	377
	b)	121	14	-	7	36	98	-	-	34	-	1	268

Tabela 13

Zestawienie ZGŁOSZONYCH i OBSADZONYCH ofert pracy i niesubsydiowanej

a) zgłoszone w I-X 2023 b) obsadzone w I-X 2023r.		oferty niesubsydiowane	w tym
			oferty pracy stałej
m. Czarnków	a)	12	1
	b)	1	-
g. Czarnków	a)	33	-
	b)	2	-
g. Lubasz	a)	20	6
	b)	9	-
g. Drawsko	a)	14	-
	b)	8	-
g. Połajewo	a)	1	-
	b)	1	-
mg Krzyż	a)	59	20
	b)	10	1
mg Trzcianka	a)	61	58
	b)	17	6
mg Wieleń	a)	205	12
	b)	10	-
Spoza powiatu	a)	164	10
	b)	2	-
w tym informacja starosty*	a)	33	-
	b)	60	7
RAZEM	a)	569	107
	b)	60	7

*Informacja starosty jest dokumentem potwierdzającym, że pracy, którą polski pracodawca chce powierzyć cudzoziemcowi nie może wykonywać bezrobotny zarejestrowany w powiatowym urzędzie pracy.

Tabela 14

Napływ do bezrobocia w X 2023 roku według gmin

a) w X 2023r. b) I-X 2023r.	Powiat		Miasto Czarnków	Gmina Czarnków	Gmina Lubasz	Gmina Drawsko	Gmina Połajewo	MiG Trzcianka	MiG Krzyż	MiG Wieleń	
	osoby	%									
Nowo zarejestrowani bezrobotni "napływ" ogółem:	a)	263	100,0	35	23	15	15	11	82	23	59
	b)	2555	100,0	302	242	156	219	127	703	316	490
- po raz pierwszy	a)	59	22,4	6	10	3	4	5	18	3	10
	b)	595	23,3	57	73	41	53	47	159	61	104
- po raz kolejny (od 1990 r.)	a)	204	77,6	29	13	12	11	6	64	20	49
	b)	1960	76,7	245	169	115	166	80	544	255	386
- po pracach interwencyjnych	a)	1	0,4	-	-	-	-	-	1	-	-
	b)	3	0,1	-	-	-	-	1	1	-	1
- po robotach publicznych	a)	4	1,5	-	-	1	-	-	1	-	2
	b)	5	0,2	-	-	1	-	-	1	-	3
- po stażu	a)	9	3,4	2	-	-	2	1	3	-	1
	b)	79	3,1	17	6	6	8	12	18	2	10
- po odbyciu przygotowania zawodowego dorośli	a)	-	0,0	-	-	-	-	-	-	-	-
	b)	-	0,0	-	-	-	-	-	-	-	-
- po szkoleniu	a)	2	0,8	-	-	1	-	-	1	-	-
	b)	29	1,1	5	2	4	1	2	6	2	7
- po pracach społecznie użytecznych	a)	13	4,9	1	-	-	-	-	8	-	4
	b)	18	0,7	2	-	1	-	1	8	-	6
Poprzednio pracujące:	a)	232	88,2	32	18	14	12	11	71	20	54
	b)	2311	90,5	271	213	140	194	115	654	292	432
w tym zwolnione z przyczyn dotyczących zakładu pracy	a)	11	4,2	1	4	1	-	-	3	-	2
	b)	97	3,8	10	16	11	2	4	46	1	7
Dotychczas niepracujące	a)	31	11,8	3	5	1	3	-	11	3	5
	b)	243	9,5	31	29	16	25	12	49	24	57
Wszystko											
Zamieszkali na wsi	a)	127	48,3	-	23	15	15	11	32	3	28
	b)	1301	50,9	-	242	156	219	127	222	95	240
Osoby w okresie do 12 miesięcy od dnia ukończenia nauki	a)	27	10,3	1	5	-	1	1	13	1	5
	b)	269	10,5	21	42	20	27	31	63	19	46
Osoby bez kwalifikacji zawodowych	a)	95	36,1	7	9	2	6	2	23	12	34
	b)	832	32,6	64	62	38	81	36	178	140	233
Bezrobotni z prawem do zasiłku	a)	77	29,3	6	11	8	4	4	19	5	20
	b)	795	31,1	83	79	68	74	38	205	86	162

Tabela 15

Napływ do bezrobocia w X 2022 roku według gmin

a) w X 2022r. b) I-X 2022r.		Powiat		Miasto Czarnków	Gmina Czarnków	Gmina Lubasz	Gmina Drawsko	Gmina Połajewo	MiG Trzcianka	MiG Krzyż	MiG Wieleń
		osoby	%								
Nowo zarejestrowani bezrobotni "napływ" ogółem:	a)	297	100,0	38	28	25	31	12	62	45	56
	b)	2606	100,0	317	297	181	215	111	690	339	456
- po raz pierwszy	a)	69	23,2	6	8	10	7	1	7	9	21
	b)	676	25,9	87	97	66	50	39	163	65	109
- po raz kolejny (od 1990 r.)	a)	228	76,8	32	20	15	24	11	55	36	35
	b)	1930	74,1	230	200	115	165	72	527	274	347
- po pracach interwencyjnych	a)	-	0,0	-	-	-	-	-	-	-	-
	b)	2	0,1	-	-	1	-	-	1	-	-
- po robotach publicznych	a)	6	2,0	-	-	-	1	1	1	-	3
	b)	12	0,5	1	-	-	2	1	4	-	4
- po stażu	a)	12	4,0	4	2	-	-	-	5	-	1
	b)	126	4,8	17	27	6	9	7	37	9	14
- po odbyciu przygotowania zawodowego dorosłych	a)	-	0,0	-	-	-	-	-	-	-	-
	b)	-	0,0	-	-	-	-	-	-	-	-
- po szkoleniu	a)	14	4,7	4	3	2	-	2	2	-	1
	b)	91	3,5	8	16	7	6	7	34	4	9
- po pracach społecznie użytecznych	a)	6	2,0	-	1	-	-	-	5	-	-
	b)	15	0,6	2	3	-	-	-	5	-	5
Poprzednio pracujące:	a)	272	91,6	34	27	22	28	12	60	43	46
	b)	2210	84,8	259	229	143	193	96	606	299	385
w tym zwolnione z przyczyn dotyczących zakładu pracy	a)	5	1,7	1	1	-	-	-	3	-	-
	b)	68	2,6	9	11	1	-	2	42	2	1
Dotychczas niepracujące	a)	25	8,4	4	1	3	3	-	2	2	10
	b)	396	15,2	58	68	38	22	15	84	40	71
<hr/>											
Zamieszkali na wsi	a)	162	54,5	-	28	25	31	12	22	15	29
	b)	1365	52,4	-	297	181	215	111	223	105	233
Osoby w okresie do 12 miesięcy od dnia ukończenia nauki	a)	35	11,8	5	7	7	5	1	2	3	5
	b)	250	9,6	28	43	20	20	28	49	25	37
Osoby bez kwalifikacji zawodowych	a)	97	32,7	6	5	6	10	2	16	21	31
	b)	844	32,4	72	81	57	81	30	163	143	217
Bezrobotni z prawem do zasiłku	a)	80	26,9	9	7	2	11	2	13	15	21
	b)	584	22,4	69	58	42	59	27	146	83	100

Tabela 16

Odpływ z bezrobocia w X 2023 roku według gmin

a) w X 2023r. b) I-X 2023r.		Powiat		Miasto Czarnków	Gmina Czarnków	Gmina Lubasz	Gmina Drawsko	Gmina Połajewo	M i G Trzcianka	M i G Krzyż	M i G Wieleń	
		osoby	%									
Wyłączeni z ewidencji ogółem z tego z przyczyn:		a)	279	100,0	41	28	20	32	19	72	31	36
		b)	2548	100,0	317	229	165	233	112	641	356	495
Podjęcia pracy:		a)	174	62,4	21	14	13	23	12	48	18	25
		b)	1465	57,5	165	131	101	176	69	315	199	309
pracy niesubsydiowanej		a)	138	49,5	17	10	12	19	10	35	17	18
		b)	1251	49,1	144	104	82	159	57	256	182	267
w tym		a)	2	0,7	1	-	-	1	-	-	-	-
podjęcia działalności gospodarczej		b)	29	1,1	6	4	2	7	1	8	1	-
pracy sezonowej		a)	-	0,0	-	-	-	-	-	-	-	-
		b)	-	0,0	-	-	-	-	-	-	-	-
subsydiowanej:		a)	36	12,9	4	4	1	4	2	13	1	7
		b)	214	8,4	21	27	19	17	12	59	17	42
prac interwencyjnych		a)	19	6,8	2	3	1	2	2	8	0	1
		b)	121	4,7	17	15	10	7	8	38	10	16
robót publicznych		a)	-	0,0	-	-	-	-	-	-	-	-
		b)	14	0,5	-	-	4	2	1	2	-	5
podjęcia działalności gospodarczej:		a)	10	3,6	1	1	-	2	-	4	-	2
		b)	51	2,0	2	8	4	5	3	16	4	9
w tym w ramach bonu na zasiedlenie		a)	-	0,0	-	-	-	-	-	-	-	-
		b)	-	0,0	-	-	-	-	-	-	-	-
podjęcia pracy w ramach refundacji kosztów zatrudnienia bezrobotnego:		a)	-	0,0	-	-	-	-	-	-	-	-
		b)	-	0,0	-	-	-	-	-	-	-	-
podjęcie pracy poza miejscem zamieszkania w ramach bonu na zasiedlenie		a)	3	1,1	1	-	-	-	-	1	1	-
		b)	7	0,3	1	1	1	1	1	2	2	-
podjęcie pracy w ramach bonu zatrudnieniowego		a)	-	0,0	-	-	-	-	-	-	-	-
		b)	-	0,0	-	-	-	-	-	-	-	-
podjęcie pracy w ramach świadczenia aktywizacyjnego		a)	-	0,0	-	-	-	-	-	-	-	-
		b)	-	0,0	-	-	-	-	-	-	-	-
podjęcie pracy w ramach grantu na telepracę		a)	-	0,0	-	-	-	-	-	-	-	-
		b)	-	0,0	-	-	-	-	-	-	-	-
podjęcie pracy w ramach refundacji składek na ubezpieczenia społeczne		a)	-	0,0	-	-	-	-	-	-	-	-
		b)	-	0,0	-	-	-	-	-	-	-	-
podjęcie pracy w ramach dofinansowania wynagrodzenia za zatrudnienie skierowanego bezrobotnego powyżej 50 roku życia		a)	-	0,0	-	-	-	-	-	-	-	-
		b)	-	0,0	-	-	-	-	-	-	-	-
inne		a)	4	1,4	-	-	-	-	-	-	-	4
		b)	21	0,8	1	3	1	2	-	1	1	12
rozpoczęcia szkolenia		a)	7	2,5	1	2	-	1	-	-	1	2

	b)	37	1,5	6	4	4	2	3	6	3	9
w tym w ramach bonu szkoleniowego	a)	-	0,0	-	-	-	-	-	-	-	-
	b)	3	0,1	-	-	1	-	-	-	-	2
rozpoczęcia stażu	a)	9	3,2	-	1	1	-	4	2	-	1
	b)	99	3,9	16	8	7	9	10	28	8	13
w tym w ramach bonu stażowego	a)	-	0,0	-	-	-	-	-	-	-	-
	b)	-	0,0	-	-	-	-	-	-	-	-
rozpoczęcia przygotowania zawodowego dorosłych	a)	-	0,0	-	-	-	-	-	-	-	-
	b)	-	0,0	-	-	-	-	-	-	-	-
rozpoczęcia pracy społecznie użytecznej	a)	2	0,7	-	-	-	-	2	-	-	-
	b)	37	1,5	5	2	5	-	5	10	2	8
w tym w ramach PAI	a)	-	0,0	-	-	-	-	-	-	-	-
	b)	-	0,0	-	-	-	-	-	-	-	-
skierowania do agencji zatrudnienia w ramach zlecenia działań aktywizacyjnych	a)	-	0,0	-	-	-	-	-	-	-	-
	b)	-	0,0	-	-	-	-	-	-	-	-
odmowy bez uzasadnionej przyczyny przyjęcia propozycji odpowiedniej pracy lub innej formy pomocy, w tym w ramach PAI	a)	13	4,7	5	-	-	-	-	8	-	-
	b)	162	6,4	13	6	7	2	4	90	15	25
niepotwierdzenia gotowości do pracy	a)	30	10,8	9	6	2	-	1	4	5	3
	b)	335	13,1	55	42	22	9	11	61	70	65
dobrowolnej rezygnacji ze statusu bezrobotnego	a)	25	9,0	1	1	2	3	1	12	3	2
	b)	191	7,5	34	9	4	12	5	77	17	33
podjęcia nauki	a)	1	0,4	1	-	-	-	-	-	-	-
	b)	3	0,1	1	1	1	-	-	-	-	-
osiągnięcia wieku emerytalnego	a)	2	0,7	1	-	-	-	-	1	-	-
	b)	24	0,9	3	4	1	2	2	2	4	6
nabycia praw emerytalnych lub rentowych	a)	4	1,4	-	-	-	-	1	3	-	-
	b)	13	0,5	2	1	-	1	1	3	2	3
nabycia praw do świadczenia przedemerytalnego	a)	3	1,1	-	-	1	2	-	-	-	-
	b)	19	0,7	2	1	2	3	-	6	3	2
innych	a)	14	5,0	2	1	-	1	-	7	3	-
	b)	163	6,4	15	20	11	17	2	43	33	22

Tabela 17

Odpiływ z bezrobocia w X 2022 roku według gmin

a) w X 2022r. b) I-X 2022r.		Powiat		Miasto Czarnków	Gmina Czarnków	Gmina Lubasz	Gmina Drawsko	Gmina Połajewo	M i G Trzcianka	M i G Krzyż	M i G Wieleń	
		osoby	%									
Wylączeni z ewidencji ogółem z tego z przyczyn:		a)	254	100,0	37	26	21	20	11	57	31	51
		b)	2475	100,0	294	289	184	185	89	714	302	418
Podjęcia pracy:		a)	141	55,5	18	17	12	14	4	27	21	28
		b)	1203	48,6	147	134	89	108	46	286	167	226
pracy niesubsydiowanej		a)	110	43,3	16	12	9	11	3	19	19	21
		b)	897	36,2	107	103	63	84	30	203	147	160
w tym		a)	2	0,8	1	-	-	-	-	-	1	-
podjęcia działalności gospodarczej		b)	19	0,8	4	3	2	-	-	7	2	1
pracy sezonowej		a)	-	0,0	-	-	-	-	-	-	-	-
		b)	-	0,0	-	-	-	-	-	-	-	-
subsydiowanej:		a)	31	12,2	2	5	3	3	1	8	2	7
		b)	306	12,4	40	31	26	24	16	83	20	66
prac interwencyjnych		a)	17	6,7	1	4	1	3	-	3	1	4
		b)	173	7,0	29	17	19	15	8	45	12	28
robót publicznych		a)	1	0,4	-	-	-	-	-	-	-	1
		b)	27	1,1	4	2	1	2	3	6	-	9
podjęcia działalności gospodarczej:		a)	11	4,3	1	1	2	0	1	3	1	2
		b)	76	3,1	7	4	5	7	4	25	7	17
w tym w ramach bonu na zasiedlenie		a)	-	0,0	-	-	-	-	-	-	-	-
		b)	-	0,0	-	-	-	-	-	-	-	-
podjęcia pracy w ramach refundacji kosztów zatrudnienia bezrobotnego:		a)	-	0,0	-	-	-	-	-	-	-	-
		b)	-	0,0	-	-	-	-	-	-	-	-
podjęcie pracy poza miejscem zamieszkania w ramach bonu na zasiedlenie		a)	2	0,8	-	-	-	-	-	2	-	-
		b)	11	0,4	-	2	1	-	-	4	1	3
podjęcie pracy w ramach bonu zatrudnieniowego		a)	-	0,0	-	-	-	-	-	-	-	-
		b)	3	0,1	-	1	-	-	1	1	-	-
podjęcie pracy w ramach świadczenia aktywizacyjnego		a)	-	0,0	-	-	-	-	-	-	-	-
		b)	-	0,0	-	-	-	-	-	-	-	-
podjęcie pracy w ramach grantu na telepracę		a)	-	0,0	-	-	-	-	-	-	-	-
		b)	-	0,0	-	-	-	-	-	-	-	-
podjęcie pracy w ramach refundacji składek na ubezpieczenia społeczne		a)	-	0,0	-	-	-	-	-	-	-	-
		b)	-	0,0	-	-	-	-	-	-	-	-
podjęcie pracy w ramach dofinansowania wynagrodzenia za zatrudnienie skierowanego bezrobotnego powyżej 50 roku życia		a)	-	0,0	-	-	-	-	-	-	-	-
		b)	-	0,0	-	-	-	-	-	-	-	-
inne		a)	-	0,0	-	-	-	-	-	-	-	-
		b)	16	0,6	-	5	-	-	-	2	-	9
rozpoczęcia szkolenia		a)	13	5,1	5	1	2	-	1	3	-	1

	b)	106	4,3	14	18	9	6	7	37	5	10
w tym w ramach bonu szkoleniowego	a)	2	0,8	2	-	-	-	-	-	-	-
	b)	15	0,6	2	3	2	1	-	2	1	4
rozpoczęcia stażu	a)	17	6,7	2	1	1	1	5	4	1	2
	b)	187	7,6	29	29	12	17	11	51	15	23
w tym w ramach bonu stażowego	a)	-	0,0	-	-	-	-	-	-	-	-
	b)	-	0,0	-	-	-	-	-	-	-	-
rozpoczęcia przygotowania zawodowego dorosłych	a)	-	0,0	-	-	-	-	-	-	-	-
	b)	-	0,0	-	-	-	-	-	-	-	-
rozpoczęcia pracy społecznie użytecznej	a)	-	0,0	-	-	-	-	-	-	-	-
	b)	38	1,5	12	5	3	-	3	8	-	7
w tym w ramach PAI	a)	-	0,0	-	-	-	-	-	-	-	-
	b)	-	0,0	-	-	-	-	-	-	-	-
skierowania do agencji zatrudnienia w ramach zlecenia działań aktywizacyjnych	a)	-	0,0	-	-	-	-	-	-	-	-
	b)	-	0,0	-	-	-	-	-	-	-	-
odmowy bez uzasadnionej przyczyny przyjęcia propozycji odpowiedniej pracy lub innej formy pomocy, w tym w ramach PAI	a)	17	6,7	2	3	-	-	1	9	-	2
	b)	170	6,9	18	14	10	-	5	97	15	11
odmowy ustalenia profilu pomocy	a)	32	12,6	5	3	2	-	-	11	6	5
	b)	320	12,9	26	38	21	17	8	76	65	69
niepotwierdzenia gotowości do pracy	a)	14	5,5	-	-	1	2	-	3	1	7
	b)	235	9,5	21	25	17	20	3	103	22	24
dobrowolnej rezygnacji ze statusu bezrobotnego	a)	1	0,4	-	-	-	-	-	-	-	1
	b)	2	0,1	-	-	-	-	-	-	-	2
podjęcia nauki	a)	-	0,0	-	-	-	-	-	-	-	-
	b)	29	1,2	3	2	-	2	-	14	2	6
osiągnięcia wieku emerytalnego	a)	-	0,0	-	-	-	-	-	-	-	-
	b)	6	0,2	2	-	-	1	-	-	1	2
nabycia praw emerytalnych lub rentowych	a)	1	0,4	1	-	-	-	-	-	-	-
	b)	12	0,5	3	1	2	-	-	3	-	3
nabycia praw do świadczenia przedemerytalnego	a)	18	7,1	4	1	3	3	-	-	2	5
	b)	167	6,7	19	23	21	14	6	39	10	35
innych	a)	13	5,1	5	1	2	-	1	3	-	1
	b)	106	4,3	14	18	9	6	7	37	5	10

Napływ i odpływ do bezrobocia wybranych kategorii bezrobotnych
Tabela 18

w I-X 2023		Do 30 roku życia		w tym do 25 roku życia		Pow. 50 roku życia		Długotrwale bezrobotni		
		osoby	%	osoby	%	osoby	%	osoby	%	
Nowo zarejestrowani bezrobotni "napływ" ogółem:		1 015	100,0%	714	100,0%	457	100,0%	415	100,0%	
- po raz pierwszy		448	44,1%	378	37,2%	33	7,2%	-	-	
- po raz kolejny (od 1990r.)		567	55,9%	336	33,1%	424	92,8%	415	100,0%	
- po pracach interwencyjnych		-	-	-	-	-	-	-	-	
- po robotach publicznych		1	0,1%	1	0,1%	3	0,7%	-	-	
- po stażu		58	5,7%	46	4,5%	2	0,4%	4	1,0%	
- po odbyciu przygotowania zawodowego		-	-	-	-	-	-	-	-	
- po szkoleniu		14	1,4%	11	1,1%	5	1,1%	5	1,2%	
- po pracach społecznie użytecznych		-	-	-	-	11	2,4%	16	3,9%	
Wyłączeni z ewidencji ogółem z tego z przyczyn:		1 001	100,0%	685	100,0%	470	100,0%	375	100,0%	
w tym z przyczyn-	podjęcia pracy	616	61,5%	421	61,5%	211	44,9%	146	38,9%	
	w tym	pracy niesubsydiowanej	540	53,9%	374	54,6%	173	36,8%	116	30,9%
		podjęcia działalności gospodarczej	12	1,2%	6	0,9%	4	0,9%	2	0,5%
		pracy sezonowej	-	-	-	-	-	-	-	-
	subsydiowanej:	76	7,6%	47	6,9%	38	8,1%	30	8,0%	
	z tego	prac interwencyjnych	39	3,9%	30	4,4%	18	3,8%	9	2,4%
		robot publicznych	2	0,2%	1	0,1%	7	1,5%	6	1,6%
		podjęcia działalności gospodarczej	22	2,2%	10	1,5%	5	1,1%	6	1,6%
		w tym w ramach bonu na zasiedlenie	-	-	-	-	-	-	-	-
		podjęcia pracy w ramach refundacji kosztów zatrudnienia bezrobotnego	-	-	-	-	-	-	-	-
		podjęcie pracy poza miejscem zamieszkania w ramach bonu na zasiedlenie	7	0,7%	2	0,3%	-	-	-	-
		podjęcie pracy w ramach bonu zatrudnieniowego	-	-	-	-	-	-	-	-
		podjęcie pracy w ramach świadczenia aktywizacyjnego	-	-	-	-	-	-	-	-
		podjęcie pracy w ramach grantu na telepracę	-	-	-	-	-	-	-	-
		podjęcie pracy w ramach refundacji składek na ubezpieczenia społeczne	-	-	-	-	-	-	-	-
	podjęcie pracy w ramach dofinansowania wynagrodzenia za zatrudnienie skierowanego bezrobotnego powyżej 50 roku życia	-	-	-	-	-	-	-	-	
	inne	6	0,6%	4	0,6%	8	1,7%	9	2,4%	
rozpoczęcia szkolenia:	20	2,0%	15	2,2%	5	1,1%	3	0,8%		
w tym w ramach bonu szkoleniowego	3	0,3%	1	0,1%	-	-	-	-		

rozpoczęcia stażu:	69	6,9%	56	8,2%	3	0,6%	6	1,6%
w tym w ramach bonu stażowego	-	-	-	-	-	-	-	-
rozpoczęcia przygotowania zawodowego dorosłych	-	-	-	-	-	-	-	-
rozpoczęcia pracy społecznie użytecznej:	3	0,3%	1	0,1%	23	4,9%	23	6,1%
w tym w ramach PAI	-	-	-	-	-	-	-	-
skierowania do agencji zatrudnienia w ramach zlecenia działań aktywizacyjnych	-	-	-	-	-	-	-	-
odmowy bez uzasadnionej przyczyny przyjęcia propozycji odpowiedniej pracy lub innej formy pomocy, w tym w ramach PAI	51	5,1%	35	5,1%	37	7,9%	43	11,5%
niepotwierdzenia gotowości do pracy	140	14,0%	94	13,7%	42	8,9%	56	14,9%
dobrowolnej rezygnacji ze statusu bezrobotnego	67	6,7%	39	5,7%	34	7,2%	53	14,1%
podjęcia nauki	3	0,3%	3	0,4%	-	-	-	-
osiągnięcia wieku emerytalnego	-	-	-	-	24	5,1%	13	3,5%
nabycia praw emerytalnych lub rentowych	1	0,1%	1	0,1%	11	2,3%	1	0,3%
nabycia praw do świadczenia przedemerytalnego	-	-	-	-	19	4,0%	-	-
innych	31	3,1%	20	2,9%	61	13,0%	31	8,3%

Zmiany w poziomie bezrobocia w podregionie pilskim, woj. wlkp. i kraju wg stanu na X 2023r.

Powiaty	Poziom bezrobocia		%wzrost/ spadek	Stopa bezrobocia (w %)		wzrost/ spadek
	X 2022	X 2023		X 2022	X 2023	
Chodzieski	1240	1350	8,9	6,7	7,2	0,5
Czarnkowsko-Trzcianecki	1196	1329	11,1	4,1	4,6	0,5
Pilski	2234	2490	11,5	4,8	4,9	0,5
Wągrowiecki	1277	1206	-5,6	5,7	5,2	-0,5
Złotowski	1422	1540	8,3	4,4	4,7	0,3
województwo wielkopolskie	45 035	46 346	2,9	2,8	3,0	0,2

Polska	770,4*	796,0*	-3,2	5,1	5,0	-0,1
---------------	--------	--------	------	-----	-----	------

*w tys.

Źródło: Wojewódzki Urząd Pracy w Poznaniu <http://www.wup.poznan.pl>

Zestawienie podstawowych danych dla województwa wielkopolskiego

Powiaty	X' 22	XI' 22	XII' 22	I' 23	II' 23	III' 23	IV' 23	V' 23	VI' 23	VII' 23	VIII' 23	IX' 23	X' 23
chodzieski	1 240	1 256	1 301	1 374	1 327	1 272	1 242	1 211	1 264	1 310	1 311	1 334	1 350
czarnkowsko -trzcianecki	1 196	1 245	1 322	1 468	1 516	1 478	1 406	1 353	1 326	1 308	1 350	1 345	1 329
gnieźnieński	1 962	2 076	2 171	2 445	2 516	2 484	2 402	2 348	2 332	2 282	2 293	2 256	2 209
gostyński	1 496	1 526	1 546	1 709	1 716	1 642	1 559	1 534	1 524	1 552	1 519	1 521	1 556
grodziski	929	947	950	1 044	1 022	1 008	1 003	950	930	930	967	960	959
jarociński	1 083	1 096	1 109	1 227	1 317	1 316	1 260	1 242	1 192	1 190	1 176	1 183	1 162
kaliski	2 406	2 471	2 496	2 679	2 668	2 611	2 515	2 485	2 522	2 542	2 472	2 467	2 444
kępiński	594	590	598	617	621	644	631	628	595	579	574	588	577
kolski	812	853	929	1 015	1 053	1 012	965	909	900	965	899	891	981
koniński	5 202	5 491	5 433	5 658	5 698	5 529	5 432	5 297	5 209	5 241	5 264	5 247	5 143
kościański	783	817	809	897	892	920	893	868	857	832	847	865	886
krotoszyński	1 026	1 016	1 039	1 152	1 161	1 124	1 059	1 051	1 028	1 027	984	959	952
leszczyński	1 447	1 420	1 419	1 604	1 640	1 637	1 597	1 551	1 542	1 555	1 565	1 539	1 524
międzychodzki	563	570	610	632	657	636	594	559	548	534	553	555	576
nowotomyski	733	721	746	829	864	843	867	864	881	884	900	902	888
obornicki	669	664	709	781	825	808	778	751	749	735	739	703	661
ostrowski	2 017	1 963	1 998	2 190	2 221	2 084	2 015	2 002	1 970	1 975	1 944	1 969	1 951
ostrzeszowski	795	800	850	907	896	817	823	810	815	818	836	813	825
pilski	2 234	2 184	2 196	2 321	2 455	2 446	2 358	2 265	2 258	2 366	2 363	2 496	2 490
pleszewski	798	797	875	946	931	897	802	780	798	795	773	777	790
poznański	5 956	5 876	5 666	5 957	6 399	6 542	6 376	6 064	5 893	5 918	6 032	5 919	5 814
rawicki	874	856	918	966	941	926	898	873	885	871	883	905	861
ślupecki	1 429	1 435	1 488	1 644	1 590	1 572	1 536	1 499	1 512	1 532	1 524	1 516	1 478
szamotuński	1 224	1 211	1 176	1 241	1 288	1 258	1 224	1 241	1 247	1 300	1 276	1 270	1 244
średzki	1 377	1 378	1 390	1 451	1 490	1 480	1 457	1 413	1 402	1 411	1 415	1 426	1 395
śremski	540	557	567	645	659	686	648	662	643	626	599	563	555
turecki	1 229	1 214	1 275	1 383	1 323	1 299	1 250	1 247	1 262	1 319	1 307	1 285	1 261
wągrowiecki	1 277	1 299	1 278	1 382	1 442	1 364	1 345	1 296	1 219	1 171	1 129	1 217	1 206
wolsztyński	469	458	475	509	564	577	537	499	483	527	518	498	493
wrzesiński	1 253	1 328	1 388	1 461	1 504	1 522	1 410	1 338	1 275	1 286	1 300	1 300	1 246
złotowski	1 422	1 510	1 562	1 673	1 670	1 612	1 488	1 427	1 403	1 420	1 469	1 530	1 540
Województwo	45 035	45 625	46 289	49 807	50 866	50 046	48 370	47 017	46 464	46 801	46 781	46 799	46 346

Źródło: Wojewódzki Urząd Pracy w Poznaniu <http://www.wup.poznan.pl>

Tabela 21

Osoby bezrobotne w Wielkopolsce ogółem – na koniec X 2023r.

Powiaty	Liczba osób bezrobotnych w końcu miesiąca	% wzrost/spadek	
		w stosunku do września 2023r.	w stosunku do października 2022r.
chodzieski	7,2	0,0	0,5
czarnkowsko-trzcianecki	4,6	0,0	0,5
gnieźnieński	4,5	0,0	0,5
gostyński	4,9	0,1	0,1
grodziski	4,4	0,0	0,1
jarociński	4,4	-0,1	0,2
kaliski	3,3	-0,1	0,0
kępiński	1,8	0,0	0,0
kolski	3,6	0,3	0,5
koniński	7,1	-0,1	-0,3
kościański	3,0	0,0	0,3
krotoszyński	2,5	0,0	0,1
leszczyński	2,7	-0,1	0,1
międzychodzki	4,6	0,2	0,0
nowotomyski	2,6	-0,1	0,4
obornicki	3,0	-0,2	-0,1
ostrowski	3,0	0,0	0,0
ostrzeszowski	3,5	0,0	-0,1
piłski	4,9	0,0	0,5
pleszewski	3,4	0,1	-0,1
poznański	1,1	0,0	0,1
rawicki	3,4	-0,1	-0,1
słupecki	7,0	-0,2	0,0
szamotulski	3,5	0,0	0,0
średzki	5,8	-0,1	0,1
śremski	2,4	0,0	0,1
turecki	4,0	-0,1	0,1
wągrowiecki	5,2	0,0	-0,5
wolsztyński	1,9	0,0	0,2
wrzesiński	3,6	-0,2	-0,1
złotowski	4,7	0,0	0,3
województwo	3,0	0,0	0,2

Źródło: Wojewódzki Urząd Pracy w Poznaniu <http://www.wup.poznan.pl>

Tabela 22

Stopa bezrobocia w powiatach woj. wielkopolskiego na koniec X 2023r.

Powiaty	Stopa bezrobocia w końcu października 2023r. (w %)	Wzrost/spadek stopy bezrobocia do poprzedniego miesiąca	Wzrost/spadek stopy bezrobocia do analogicznego miesiąca poprzedniego roku
chodzieski	7,2	0,0	0,5
czarnkowsko -trzcianecki	4,6	0,0	0,5
gnieźnieński	4,5	0,0	0,5
gostyński	4,9	0,1	0,1
grodziski	4,4	0,0	0,1
jarociński	4,4	-0,1	0,2
kaliski *	3,3	-0,1	0,0
kępiński	1,8	0,0	0,0
kolski	3,6	0,3	0,5
koniński *	7,1	-0,1	-0,3
kościański	3,0	0,0	0,3
krotoszyński	2,5	0,0	0,1
leszczyński *	2,7	-0,1	0,1
międzychodzki	4,6	0,2	0,0
nowotomyski	2,6	-0,1	0,4
obornicki	3,0	-0,2	-0,1
ostrowski	3,0	0,0	0,0
ostrzeszowski	3,5	0,0	-0,1
piłski	4,9	0,0	0,5
pleszewski	3,4	0,1	-0,1
poznański *	1,1	0,0	0,1
rawicki	3,4	-0,1	-0,1
słupecki	7,0	-0,2	0,0
szamotulski	3,5	0,0	0,0
średzki	5,8	-0,1	0,1
śremski	2,4	0,0	0,1
turecki	4,0	-0,1	0,1
wągrowiecki	5,2	0,0	-0,5
wolsztyński	1,9	0,0	0,2
wrzesiński	3,6	-0,2	-0,1
złotowski	4,7	0,0	0,3
Województwo	3,0	0,0	0,2

Źródło: Wojewódzki Urząd Pracy w Poznaniu <http://www.wup.poznan.pl>

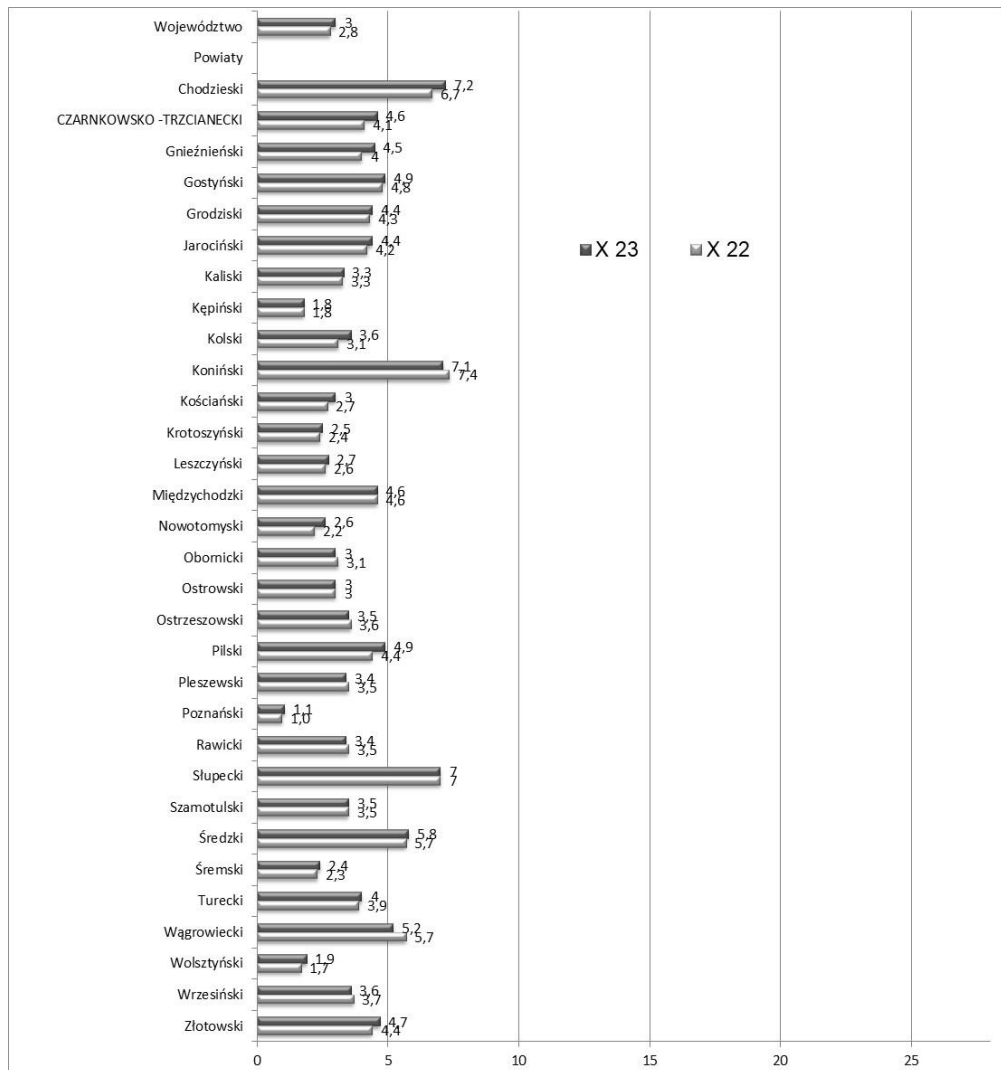
Stopa bezrobocia – według województw na koniec X 2023r.

Województwa	Stopa bezrobocia w końcu października 2023 (w %)	Wzrost/spadek stopy bezrobocia do poprzedniego miesiąca	Wzrost/spadek stopy bezrobocia do analogicznego miesiąca poprzedniego roku
dolnośląskie	4,3	-0,1	-0,1
kujawsko-pomorskie	6,8	-0,1	-0,3
lubelskie	7,3	0,0	-0,5
lubuskie	4,3	0,0	0,1
łódzkie	5,3	-0,1	-0,2
małopolskie	4,1	0,0	-0,4
mazowieckie	4,1	0,0	-0,1
opolskie	5,6	-0,1	-0,4
podkarpackie	8,3	0,0	-0,4
podlaskie	6,8	0,0	-0,3
pomorskie	4,6	0,0	0,1
śląskie	3,6	-0,1	-0,1
świętokrzyskie	7,5	-0,1	0,0
warmińsko-mazurskie	7,9	0,0	-0,4
wielkopolskie	3,0	0,0	0,2
zachodniopomorskie	6,5	0,0	0,0
POLSKA	5,0	0,0	-0,1

Opracowano na podstawie danych statystycznych Wojewódzkiego Urzędu Pracy w Poznaniu

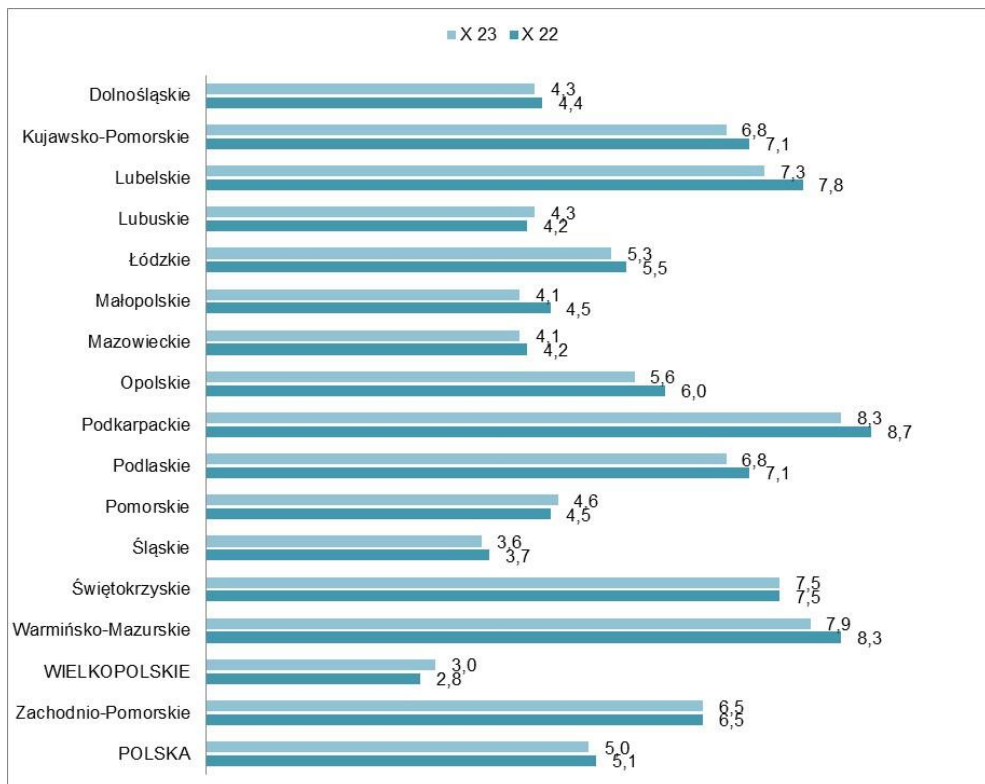
<http://www.wup.poznan.pl>

Stopa bezrobocia rejestrowanego według powiatów Stan na koniec X 2023/2022



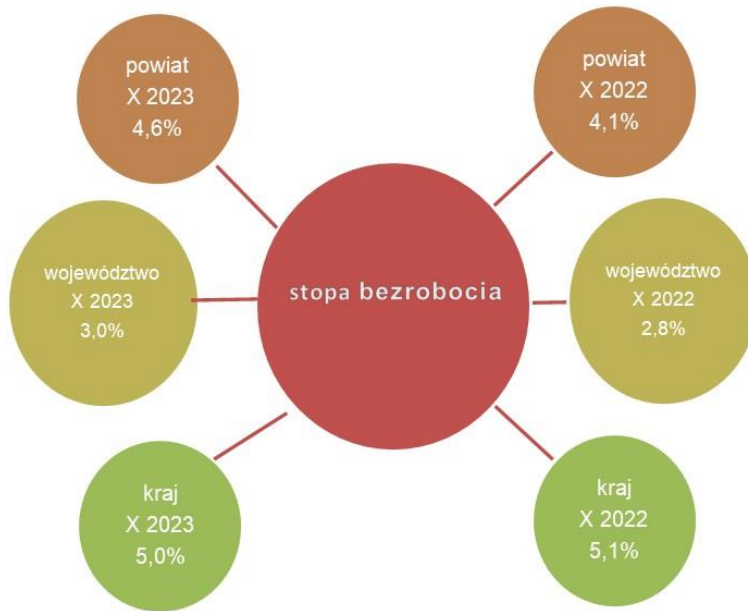
Opracowano na podstawie danych statystycznych Wojewódzkiego Urzędu Pracy w Poznaniu
(<http://www.wup.poznan.pl>)

**Stopa bezrobocia w poszczególnych województwach i w kraju – w %
stan na koniec X 2023/2022**

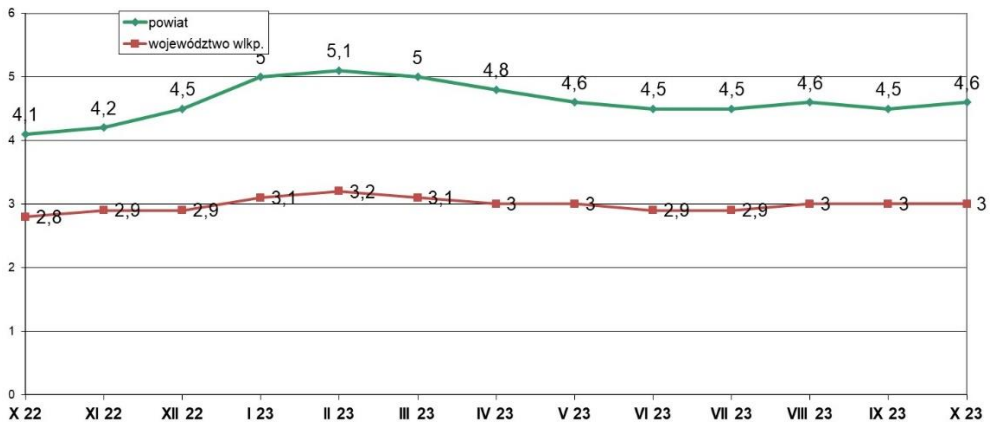


Opracowano na podstawie danych statystycznych Wojewódzkiego Urzędu Pracy w Poznaniu
(<http://www.wup.poznan.pl>)

Stopa bezrobocia na koniec X 2023/2022

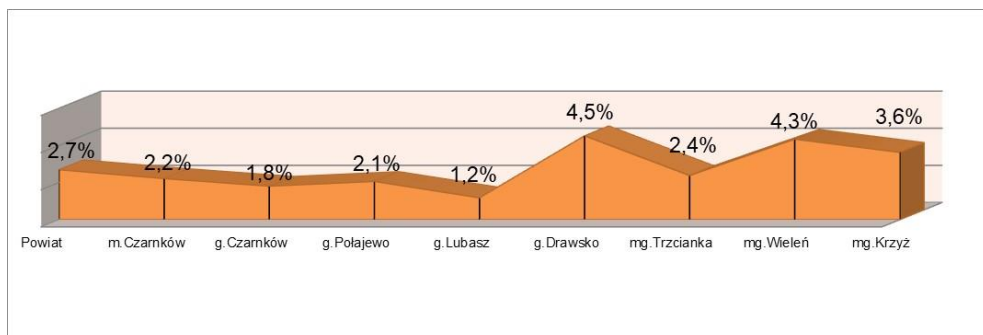


Stopa bezrobocia w powiecie i województwie wlkp. w okresie X 2022 – X 2023

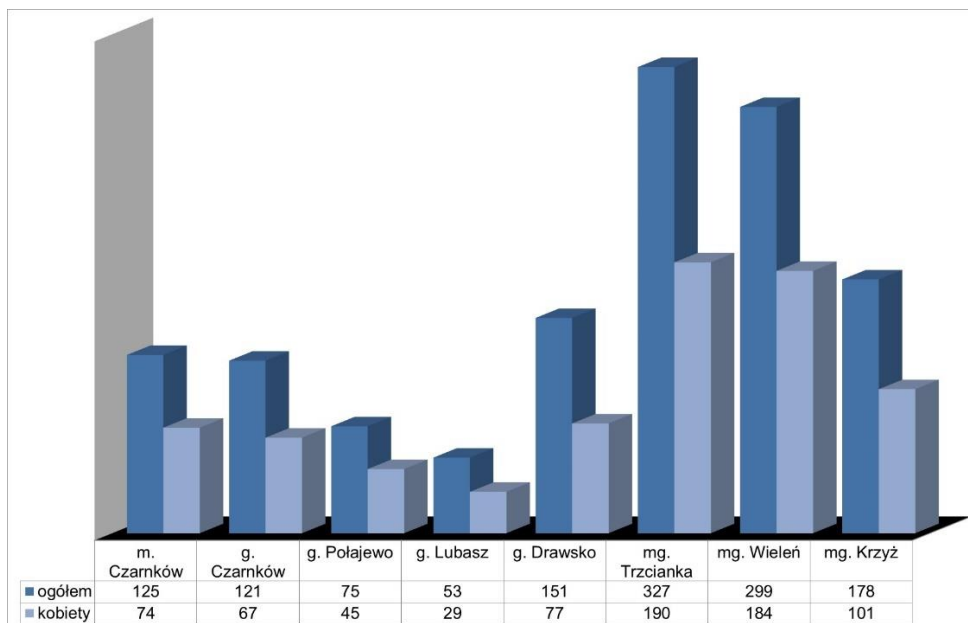


Opracowano na podstawie danych statystycznych Wojewódzkiego Urzędu Pracy w Poznaniu (<http://www.wup.poznan.pl>)

Wskaźniki bezrobocia rejestrowanego dla powiatu oraz miast i gmin na koniec X 2023



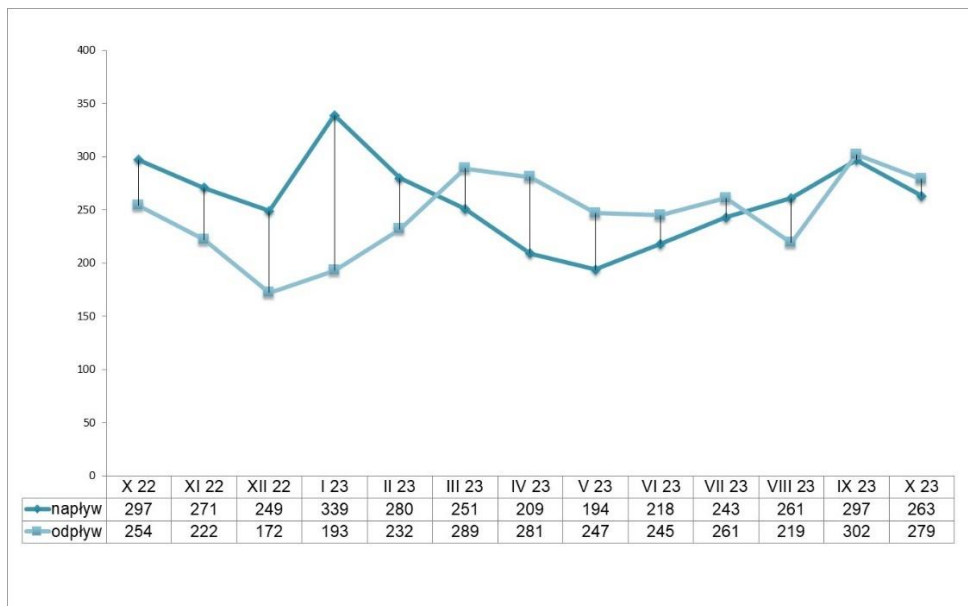
Liczba bezrobotnych w miastach i gminach powiatu Stan na koniec X 2023



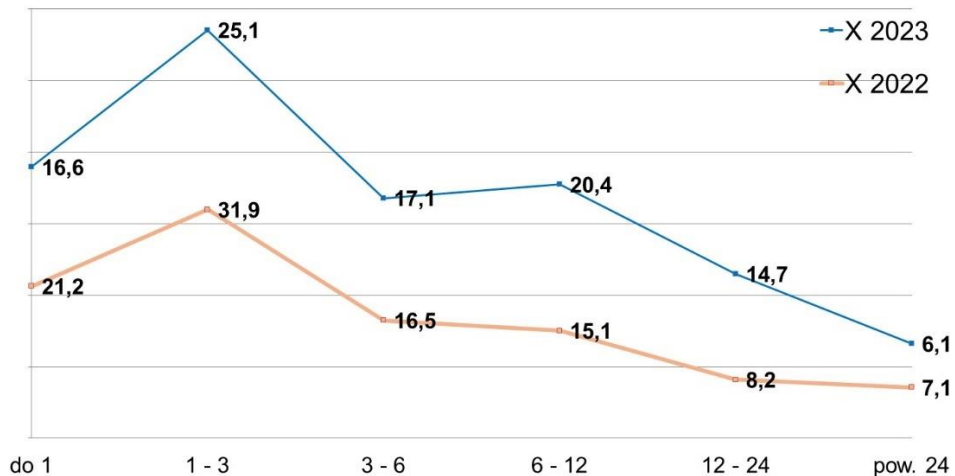
Liczba bezrobotnych ogółem i kobiet w poszczególnych w okresie X 2022 - X 2023



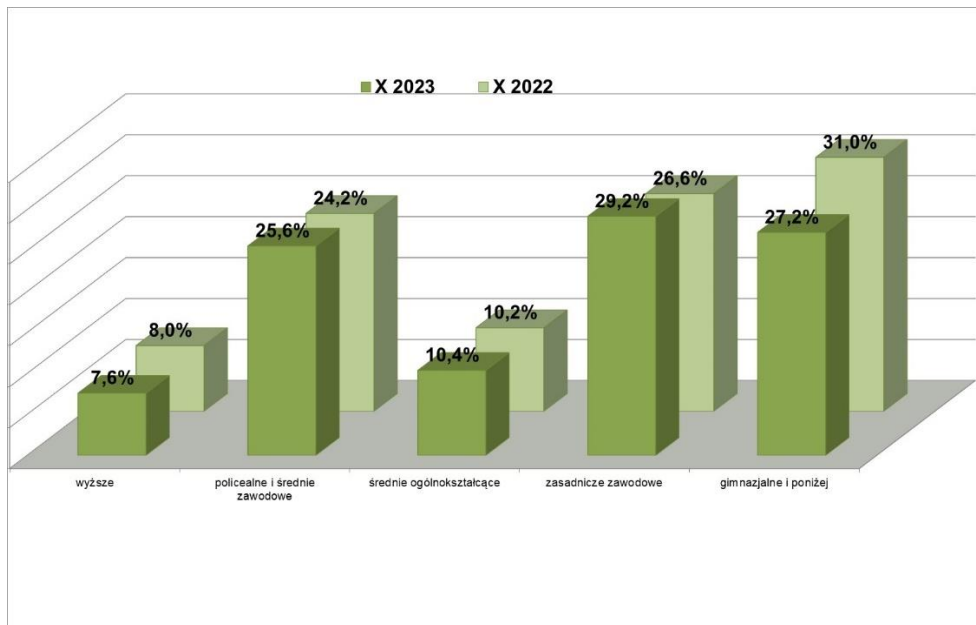
Napływ i odpływ bezrobotnych w okresie X 2022 – X 2023



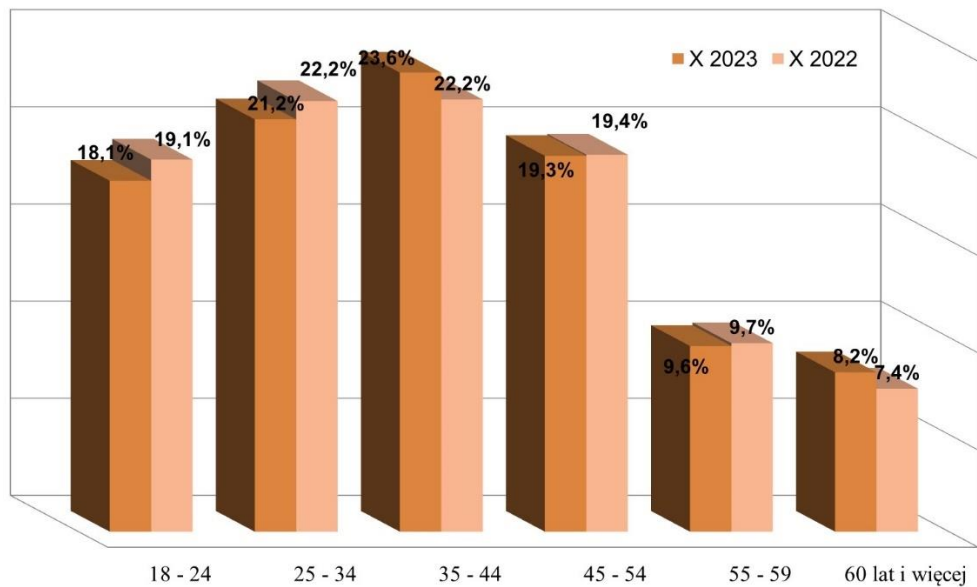
Procentowy odsetek osób bezrobotnych według czasu pozostawania bez pracy w X 2023/2022



Procentowy odsetek osób bezrobotnych według wykształcenia w X 2023/2022



Procentowy odsetek osób bezrobotnych według wieku w X 2023/2022



Procentowy odsetek osób bezrobotnych według stażu pracy w X 2023/2022

