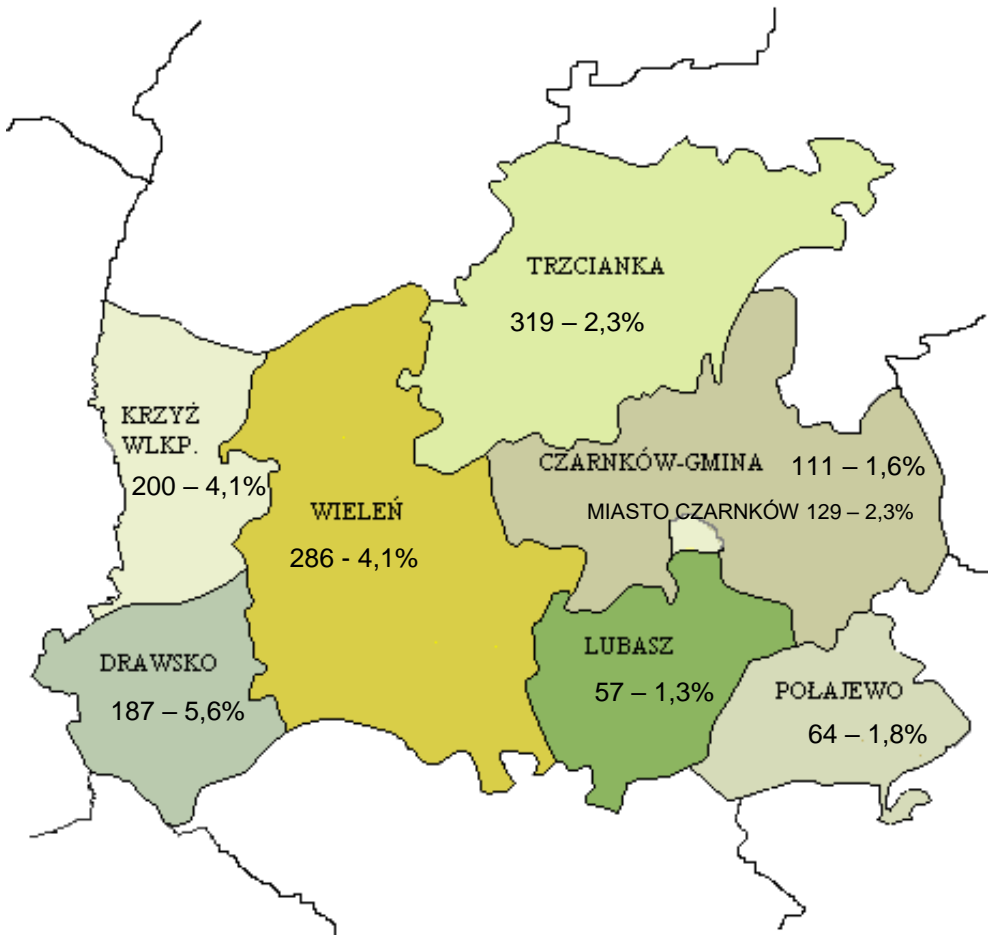




POWIATOWY URZĄD PRACY W CZARNKOWIE
UL. PPLK. Z. ORŁOWSKIEGO 1, 64-700 CZARNKÓW



SYTUACJA NA POWIATOWYM RYNKU PRACY

NA KONIEC MAJA 2023 ROKU

1. Stan i zmiany w poziomie bezrobotnych

Bezrobocie rejestrowane w powiecie czarnkowsko-trzcianeckim na koniec maja 2023r. kształtuje się na poziomie **1.353 osoby**, jest to o 38,6% (377 osób) więcej niż w maju poprzedniego roku i o 3,8% (53 osoby) mniej niż w miesiącu poprzednim.

Największy wzrost bezrobocia na koniec maja 2023r. w stosunku do analogicznego okresu roku ubiegłego nastąpił w g. Połajewo o 236,8% tj. o 45 osób.

Stan i zmiany w poziomie bezrobocia przedstawia tabela nr 1.

Największe natężenie bezrobociem w maju 2023r. występowało w g. Drawsko – 5,6%, najmniejsze w g. Lubasz – 1,3% (stosunek liczby bezrobotnych do ludności w wieku produkcyjnym). Wskaźnik bezrobocia rejestrowanego dla powiatu, obliczony wyłącznie dla celów porównawczych wynosił 2,7%.

Informacje o wielkości wskaźnika bezrobocia rejestrowanego przedstawiono w tabeli nr 1.

W **powiecie czarnkowsko-trzcianeckim** stopa bezrobocia wyniosła w końcu maja 2023r. **4,6%**. W stosunku do kwietnia 2023r. spadła o 0,2 punktu, a w porównaniu do maja 2022r. stopa bezrobocia wzrosła o 1,2 punktu.

W województwie stopa bezrobocia wyniosła w końcu maja 2023r. **3,0%** w porównaniu do kwietnia 2023r. nie uległa zmianie, a w stosunku do maja 2022r. wzrosła o 0,1 punktu.

Na terenie województwa **najniższa stopa bezrobocia** wystąpiła w powiecie: poznańskim 1,0%, najwyższa w powiecie konińskim 7,4% - tabela 22.

Z kolei w podregionie pilskim najwyższa stopa bezrobocia występowała w powiecie chodzieskim **6,6%**, a najniższa w powiecie pilskim 4,4%. W pozostałych powiatach stopa bezrobocia kształtowała się w następujący sposób: powiat złotowski 4,4%, powiat czarnkowsko-trzcianecki **4,6%** oraz powiat wągrowiecki 5,8% - tabela 19.

W kraju stopa bezrobocia wynosiła na koniec maja 2023r. **5,1%** i w porównaniu do kwietnia 2023r. spadła o 0,1 punktu, a w stosunku do maja 2022r. spadła o 0,3 punktu.

2. Płynność bezrobocia

W maju 2023 roku do rejestru urzędu pracy trafiły 194 osoby bezrobotne, w porównaniu z miesiącem poprzednim było to mniej o 7,2%, tj. 15 osób.

W maju 2023 roku wyrejestrowano 247 osób, tj. o 12,1% (34 osoby) mniej niż w miesiącu poprzednim. Z powodu podjęcia pracy wyrejestrowano 133 osoby stanowiące 53,8% ogółu wyrejestrowanych.

W okresie styczeń-maj 2023 roku **napływ bezrobotnych przewyższał odpływ o 31 osób tj. o 2,5%** (napływ 1.273, odpływ 1.242), natomiast w analogicznym okresie 2022r. **odpływ bezrobotnych przewyższał napływ o 89 osób tj. o 7,6%** (napływ 1.175, odpływ 1.264).

Płynność bezrobocia – wśród bezrobotnych w szczególnej sytuacji na rynku pracy

Wśród nowo zarejestrowanych, wyłączonych bezrobotnych oraz osób podejmujących pracę w maju 2023r. dominowały **osoby do 30 roku życia**.

	liczba osób ogółem	osoby do 30 roku życia		w tym osoby do 25 roku życia		osoby pow. 50 roku życia		długotrwale bezrobotni	
		Liczba osób	%*	Liczba osób	%*	Liczba osób	%*	Liczba osób	%*
napiływ	194	63	32,5%	46	23,7%	44	22,7%	41	21,1%
odpływ	247	95	38,5%	66	26,7%	49	19,8%	41	16,6%
podjęcia pracy	133	54	40,6%	36	27,1%	18	13,5%	17	12,8%

*% udział napływu, odpływu i podjęć pracy wybranych kategorii bezrobotnych w ogólnej liczbie zarejestrowań, wyłączeń z ewidencji i podjęć pracy

Szczegółowe informacje z podziałem na gminy zawierają tabele nr 14 i 16.

3. Oferty pracy

W okresie styczeń-maj 2023r. do Powiatowego Urzędu Pracy w Czarnkowie zgłoszono **529 ofert pracy**, z czego 227 ofert subwencjonowanych. W analogicznym okresie roku poprzedniego ofert pracy było 945, w tym 327 ofert subwencjonowanych.

Szczegółowe informacje dotyczące ofert pracy znajdują się w tabelach 12 i 13.

4. Oświadczenia o zamiarze powierzenia pracy cudzoziemcowi

W okresie styczeń-maj 2023 roku w Powiatowym Urzędzie Pracy w Czarnkowie łącznie zarejestrowano **582 oświadczenia** z tego:

- a. **290** oświadczeń o powierzeniu wykonywania pracy cudzoziemcowi na zasadach uproszczonych, z czego:
 - 121 oświadczeń dotyczyło obywateli Ukrainy,
 - 115 oświadczeń dotyczyło obywateli Gruzji,
 - 50 oświadczeń dotyczyło obywateli Białorusi,
 - 4 oświadczenia dotyczyło obywateli Mołdawii;
- b. **292** powiadomienia o powierzeniu pracy obywatelom Ukrainy.

W porównaniu do analogicznego okresu 2022 roku nastąpił spadek liczby oświadczeń o 24,6%, tj. o 190 oświadczenia, kiedy zanotowano 772 oświadczeń.

5. Obywatele Ukrainy uchodźcy wojenni

W końcu maja 2023 roku w urzędzie pracy zarejestrowanych było 35 obywateli Ukrainy w tym 89% kobiet (31 kobiet), jest to o 6,1% (2 osoby) więcej niż w miesiącu poprzednim. W okresie styczeń - maj br. urząd odnotował 47 nowo zarejestrowanych osób, w tym samym okresie zaktywizowano 44 osoby. Z powodu podjęcia pracy wyrejestrowano 21 osób stanowiące 47,7% ogółu wyrejestrowanych. Obywatele Ukrainy podejmują zatrudnienie przede wszystkim w pracach prostych, mało specjalistycznych, nie

wymagających szczególnych kwalifikacji. Często barierą w podjęciu innej pracy jest brak znajomości języka polskiego.

W ramach prac subsydiowanych 2 obywateli skorzystało z prac interwencyjnych oraz po 1 obywatelu z stażu i prac interwencyjnych.

6. Środki finansowe na aktywizację osób bezrobotnych

Powiatowy Urząd Pracy w Czarnkowie na koniec maja 2023 roku dysponował kwotą środków Funduszu Pracy na finansowanie programów na rzecz promocji zatrudnienia, łagodzenia skutków bezrobocia i aktywizacji zawodowej w wysokości **4 502 400,67 zł**, w tym:

- środki FP **2 478 335,77 zł**,
- na realizację projektu współfinansowanych z Europejskiego Funduszu Społecznego Plus - Regionalny Program 2021-2027 **1 636 446,94 zł**,
- przyznane z rezerwy FP - na aktywizację zawodową bezrobotnych zamieszkujących na wsi **137 617,96 zł**,
- przyznane z rezerwy FP - na aktywizację zawodową bezrobotnych zwolnionych z pracy z przyczyn nie dotyczących pracowników **250 000,00 zł**.

Obecnie, ze względu na uruchomienie w maju br. procedury naboru wniosków w ramach programu Fundusze Europejskie dla Wielkopolski 2021-2027, aktywizacja osób bezrobotnych odbywa się wyłącznie w ramach środków FP i rezerwy FP.

W ramach posiadanych środków finansowych FP zaplanowano aktywizację **389 osób bezrobotnych**, w tym 279 osób do skierowania w 2023 roku.

W miesiącach styczeń – maj 2023r. aktywizacją objęto **299 osób** bezrobotnych, w tym **189** osób skierowano w 2023 roku.

Zaangażowanie środków FP w zawartych umowach (łącznie z zobowiązaniami z umów zawartych w 2022 r.) wg stanu na dzień 31 maja 2023r. wynosi **2 158,4 tys. zł**, tj. **75,3%** planu finansowego na 2023 rok.

Tabela 1

**Bezrobotni i oferty pracy według gmin
Stan na koniec V 2023**

	Liczba bezrobotnych		Wzrost/spadek liczby bezrobotnych w porównaniu do miesiąca poprzedniego				Oferty pracy zgłoszone w V 2023	Wskaźnik bezrobocia rejestrowanego ¹⁾ na koniec V 2023	Wzrost/spadek liczby bezrobotnych w porównaniu do analogicznego okresu roku poprzedniego	
			w liczbach bezwzględnych		w procentach				w liczbach	w %
	Ogółem	Kobiety	Ogółem	Kobiety	Ogółem	Kobiety				
Powiat	1353	742	-53	-24	-3,8%	-3,1%	80*	2,7%	377	38,6%
m. Czarnków	129	74	-23	-11	-15,1%	-12,9%	7	2,3%	11	9,3%
g. Czarnków	111	59	1	0	0,9%	0,0%	2	1,6%	30	37,0%
g. Połajewo	64	33	3	2	4,9%	6,5%	0	1,8%	45	236,8%
g. Lubasz	57	34	-8	-5	-12,3%	-12,8%	4	1,3%	5	9,6%
g. Drawsko	187	97	-3	-1	-1,6%	-1,0%	0	5,6%	71	61,2%
mg. Trzcianka	319	172	-3	-4	-0,9%	-2,3%	24	2,3%	104	48,4%
mg. Wieleni	286	161	-10	1	-3,4%	0,6%	25	4,1%	76	36,2%
mg. Krzyż	200	112	-10	-6	-4,8%	-5,1%	16	4,1%	35	21,2%

¹⁾ Wskaźnik bezrobocia rejestrowanego – liczba bezrobotnych do liczby ludności w wieku produkcyjnym (wg stanu na 30.06.2022r.)

*w tym oferty zgłoszone w maju spoza powiatu - 2

Tabela 2

**Udział wybranych grup bezrobotnych w ich ogólnej liczbie
Stan na koniec V 2023**

	Kobiety		Zamieszkali na wsi		Długotrwale bezrobotni		Osoby posiadające prawo do zasiłku	
	Liczba osób	% ogółu	Liczba osób	% ogółu	Liczba osób	% ogółu	Liczba osób	% ogółu
Powiat	742	54,8%	751	55,5%	357	26,4%	316	23,4%
m. Czarnków	74	57,4%	-	-	30	23,3%	29	22,5%
g. Czarnków	59	53,2%	111	100,0%	16	14,4%	31	27,9%
g. Połajewo	33	51,6%	64	100,0%	8	12,5%	17	26,6%
g. Lubasz	34	59,6%	57	100,0%	9	15,8%	21	36,8%
g. Drawsko	97	51,9%	187	100,0%	62	33,2%	41	21,9%
mg. Trzcianka	172	53,9%	103	32,3%	63	19,7%	83	26,0%
mg. Wieleń	161	56,3%	168	58,7%	87	30,4%	62	21,7%
mg. Krzyż	112	56,0%	61	30,5%	82	41,0%	32	16,0%

Tabela 3

**Udział bezrobotnych będących w szczególnej sytuacji na rynku pracy w ogólnej liczbie bezrobotnych
stan na koniec V 2023**

	osoby do 30 roku życia		w tym osoby do 25 roku życia		osoby w okresie 12 miesięcy od dnia ukończenia nauki		osoby pow. 50 roku życia		osoby bez kwalifikacji zawodowych		posiadające co najmniej jedno dziecko do 6 roku życia	
	Liczba osób	% ogółu	Liczba osób	% ogółu	Liczba osób	% ogółu	Liczba osób	% ogółu	Liczba osób	% ogółu	Liczba osób	% ogółu
Powiat	347	25,6%	217	16,0%	50	3,7%	372	27,5%	416	30,7%	280	20,7%
m. Czarnków	31	24,0%	19	14,7%	4	3,1%	30	23,3%	20	15,5%	27	20,9%
g. Czarnków	36	32,4%	23	20,7%	10	9,0%	24	21,6%	17	15,3%	29	26,1%
g. Połajewo	24	37,5%	20	31,3%	5	7,8%	15	23,4%	12	18,8%	10	15,6%
g. Lubasz	19	33,3%	11	19,3%	2	3,5%	18	31,6%	11	19,3%	10	17,5%
g. Drawsko	55	29,4%	30	16,0%	7	3,7%	48	25,7%	77	41,2%	32	17,1%
mg. Trzcianka	58	18,2%	34	10,7%	6	1,9%	100	31,3%	79	24,8%	71	22,3%
mg. Wieleń	78	27,3%	53	18,5%	9	3,1%	72	25,2%	113	39,5%	57	19,9%
mg. Krzyż	46	23,0%	27	13,5%	7	3,5%	65	32,5%	87	43,5%	44	22,0%

Tabela 4

**Udział bezrobotnych będących w szczególnej sytuacji na rynku pracy w ogólnej liczbie bezrobotnych
Stan na koniec V 2023**

	niepełnosprawni		posiadające co najmniej 1 dziecko niepełnosprawne do 18 roku życia		osoby bez doświadczenia zawodowego		korzystające ze świadczeń pomocy społecznej	
	Liczba osób	% ogółu	Liczba osób	% ogółu	Liczba osób	% ogółu	Liczba osób	% ogółu
Powiat	83	6,1%	6	0,4%	157	11,6%	123	9,1%
m. Czarnków	12	9,3%	-	-	16	12,4%	23	17,8%
g. Czarnków	10	9,0%	2	1,8%	8	7,2%	3	2,7%
g. Połajewo	6	9,4%	2	3,1%	4	6,3%	-	-
g. Lubasz	5	8,8%	1	1,8%	5	8,8%	8	14,0%
g. Drawsko	7	3,7%	-	-	18	9,6%	-	-
mg. Trzcianka	26	8,2%	1	0,3%	29	9,1%	23	7,2%
mg. Wieleń	8	2,8%	-	-	46	16,1%	36	12,6%
mg. Krzyż	9	4,5%	-	-	31	15,5%	30	15,0%

Tabela 5

Porównanie udziału wybranych grup bezrobotnych w ich ogólnej liczbie

Powiat	Kobiety		Zamieszkali na wsi		Długotrwale bezrobotni		Osoby posiadające prawo do zasiłku	
	Liczba osób	% ogółu	Liczba osób	% ogółu	Liczba osób	% ogółu	Liczba osób	% ogółu
maj 2023	742	54,8%	751	55,5%	357	26,4%	316	23,4%
kwiecień 2023	766	54,5%	752	53,5%	357	25,4%	332	23,6%
maj 2022	586	60,0%	511	52,4%	309	31,7%	187	19,2%

Powiat	Osoby do 30 roku życia		w tym		Osoby w okresie 12 miesięcy od dnia ukończenia nauki		Osoby powyżej 50 roku życia	
			osoby do 25 roku życia					
	Liczba osób	% ogółu	Liczba osób	% ogółu	Liczba osób	% ogółu	Liczba osób	% ogółu
maj 2023	347	25,6%	217	16,0%	50	3,7%	372	27,5%
kwiecień 2023	381	27,1%	239	17,0%	53	3,8%	377	26,8%
maj 2022	272	27,9%	150	15,4%	31	3,2%	265	27,2%

Powiat	osoby bez kwalifikacji zawodowych		posiadające co najmniej jedno dziecko do 6 roku życia		Niepełnosprawni		posiadające co najmniej 1 dziecko niepełnosprawne do 18 roku życia		Osoby bez doświadczenia zawodowego		korzystające ze świadczeń pomocy społecznej	
	Liczba osób	% ogółu	Liczba osób	% ogółu	Liczba osób	% ogółu	Liczba osób	% ogółu	Liczba osób	% ogółu	Liczba osób	% ogółu
maj 2023	416	30,7%	280	20,7%	83	6,1%	6	0,4%	157	11,6%	123	9,1%
kwiecień 2023	429	30,5%	277	19,7%	96	6,8%	6	0,4%	163	11,6%	135	9,6%
maj 2022	335	34,3%	234	24,0%	80	8,2%	3	0,3%	194	19,9%	110	11,3%

Tabela 6

Porównanie napływu i odpływu bezrobotnych oraz podjęć pracy w miesiącu sprawozdawczym, poprzednim i w ubiegłym roku

Powiat	maj 2023	kwiecień 2023	maj 2022
napływ	194	209	227
odpływ	247	281	237
podjęcia pracy	133	178	105
<i>% udział podjęć pracy w odpływie</i>	53,8%	63,3%	44,3%

Tabela 7

Stan i struktura bezrobocia

	V 2022	V 2023	Wzrost /spadek
Ogółem	976	1353	377
z tego:			
♦ osoby poprzednio pracujące	826	1255	429
w tym:			
zwolnione z przyczyn dotyczących zakładu pracy	23	40	17
♦ osoby dotychczas nie pracujące	150	98	-52
♦ niepełnosprawni	80	83	3
♦ zamieszkali na wsi	511	751	240
w tym posiadający gospodarstwo rolne	3	10	7
Kobiety	586	742	156
z tego			
♦ osoby poprzednio pracujące	467	668	201
w tym:			
zwolnione z przyczyn dotyczących zakładu pracy	9	20	11
♦ osoby dotychczas nie pracujące	119	74	-45
♦ niepełnosprawni	39	37	-2
♦ zamieszkali na wsi	298	401	103
w tym posiadający gospodarstwo rolne	1	3	2
Mężczyźni	390	611	221
z tego			
♦ osoby poprzednio pracujące	359	587	228
w tym:			
zwolnione z przyczyn dotyczących zakładu pracy	14	20	6
♦ osoby dotychczas nie pracujące	31	24	-7
♦ niepełnosprawni	41	46	5
♦ zamieszkali na wsi	213	350	137
w tym posiadający gospodarstwo rolne	2	7	5

Tabela 8

**Bezrobotni zarejestrowani według poziomu wykształcenia
Stan na koniec miesiąca**

Wyszczególnienie	V 2023		Kobiety V 2023	
	w liczbach	w odsetkach	w liczbach	w odsetkach
Ogółem	1353	100,0%	742	100,0%
z tego z wykształceniem: wyższym	109	8,1%	84	11,3%
policealnym i średnim zawodowym	339	25,1%	231	31,1%
średnim ogólnokształcącym	132	9,8%	106	14,3%
zasadniczym zawodowym	384	28,4%	154	20,8%
gimnazjalnym i poniżej	389	28,8%	167	22,5%

Tabela 9

**Bezrobotni zarejestrowani według wieku
Stan na koniec miesiąca**

Wyszczególnienie	V 2023		Kobiety V 2023	
	w liczbach	w odsetkach	w liczbach	w odsetkach
Ogółem	1353	100,0%	742	100,0%
z tego w grupach wieku:				
18-24	217	16,0%	122	16,4%
25-34	293	21,7%	207	27,9%
35-44	333	24,6%	205	27,6%
45-54	279	20,6%	149	20,1%
55-59	127	9,4%	59	8,0%
60 lat i więcej	104	7,7%	-	-

Tabela 10

**Bezrobotni zarejestrowani według stażu pracy
Stan na koniec miesiąca**

Wyszczególnienie	V 2023		Kobiety V 2023	
	w liczbach	w odsetkach	w liczbach	w odsetkach
Ogółem	1353	100,0%	742	100,0%
z tego: do 1 roku:	198	14,6%	123	16,6%
1-5	372	27,5%	233	31,4%
5-10	245	18,1%	149	20,1%
10-20	239	17,7%	103	13,9%
20-30	123	9,1%	44	5,9%
30 i więcej	78	5,8%	16	2,2%
bez stażu	98	7,2%	74	10,0%

Tabela 11

**Bezrobotni zarejestrowani według czasu pozostawania bez pracy w miesiącach
Stan na koniec miesiąca**

Wyszczególnienie	V 2023		Kobiety V 2023	
	w liczbach	w odsetkach	w liczbach	w odsetkach
Ogółem	1353	100,0%	742	100,0%
z tego: do 1 miesiąca:	172	12,7%	86	11,6%
1-3	293	21,7%	145	19,5%
3-6	338	25,0%	188	25,3%
6-12	332	24,5%	178	24,0%
12-24	134	9,9%	90	12,1%
pow. 24	84	6,2%	55	7,4%

Tabela 12

Zestawienie ZGŁOSZONYCH i OBSADZONYCH ofert pracy subsydiowanej i szkoleń

a) zgłoszone w I-V 2023 b) obsadzone w I-V 2023r.		prace interwencyjne	roboty publiczne	bon zatrudnieniowy	bon zasiedleniowy	szkolenia:	w tym	staż:	w tym	refundacja składki ZUS	prace społeczno użyteczne	refundacja, zatrudnienia osób do 30 roku życia	doposażenie stanowiska pracy	Aktywne formy przeciwdziałaniu bezrobociu ogółem
							bon szkoleniowy		bon stażowy					
m. Czarnków	a)	12	-	-	-	-	-	18	-	-	10	-	-	40
	b)	9	-	-	-	4	-	9	-	-	3	-	-	21
g. Czarnków	a)	4	-	-	-	-	-	4	-	-	9	-	-	17
	b)	3	-	-	1	2	-	3	-	-	2	-	-	8
g. Lubasz	a)	6	3	-	-	-	-	2	-	-	4	-	-	15
	b)	3	3	-	-	1	1	1	-	-	1	-	-	8
g. Drawsko	a)	2	2	-	-	-	-	11	-	-	-	-	-	15
	b)	2	2	-	-	1	-	3	-	-	-	-	-	7
g. Połajewo	a)	7	1	-	-	-	-	2	-	-	3	-	-	13
	b)	6	1	-	-	2	-	2	-	-	3	-	-	12
mg Krzyż	a)	10	-	-	-	-	-	6	-	-	2	-	1	19
	b)	6	-	-	1	1	-	3	-	-	-	-	-	9
mg Trzcianka	a)	24	2	-	-	-	-	30	-	-	10	1	-	67
	b)	19	2	-	-	3	-	14	-	-	10	-	-	45
mg Wieleń	a)	12	6	-	-	-	-	13	-	-	10	-	-	41
	b)	10	5	-	-	6	2	7	-	-	6	-	-	28
RAZEM	a)	77	14	-	-	-	-	86	-	-	48	1	1	227
	b)	58	13	-	2	20	3	42	-	-	25	-	-	138

Tabela 13

Zestawienie ZGŁOSZONYCH i OBSADZONYCH ofert pracy i niesubsydiowanej

a) zgłoszone w I-V 2023 b) obsadzone w I-V 2023r.		oferty niesubsydiowane	w tym
			oferty pracy stałej
m. Czarnków	a)	31	24
	b)	1	-
g. Czarnków	a)	30	-
	b)	1	-
g. Lubasz	a)	12	6
	b)	6	-
g. Drawsko	a)	11	-
	b)	-	-
g. Połajewo	a)	-	-
	b)	-	-
mg Krzyż	a)	37	15
	b)	2	1
mg Trzcianka	a)	40	40
	b)	6	5
mg Wieleni	a)	94	8
	b)	4	-
Spoza powiatu	a)	47	-
	b)	-	-
w tym informacja starosty*	a)	31	-
	b)	-	-
RAZEM	a)	302	93
	b)	20	6

***Informacja starosty** jest dokumentem potwierdzającym, że pracy, którą polski pracodawca chce powierzyć cudzoziemcowi nie może wykonywać bezrobotny zarejestrowany w powiatowym urzędzie pracy.

Tabela 14

Napływ do bezrobocia w V 2023 roku według gmin

a) w V 2023r. b) I-V 2023r.	Powiat		Miasto Czarnków	Gmina Czarnków	Gmina Lubasz	Gmina Drawsko	Gmina Połajewo	MiG Trzcianka	MiG Krzyż	MiG Wieleń	
	osoby	%									
Nowo zarejestrowani bezrobotni "napływ" ogółem:	a)	194	100,0	14	18	6	14	10	63	29	40
	b)	1273	100,0	144	112	72	120	59	338	169	259
- po raz pierwszy	a)	42	21,6	2	2	3	5	4	13	3	10
	b)	274	21,5	29	29	16	31	14	71	30	54
- po raz kolejny (od 1990 r.)	a)	152	78,4	12	16	3	9	6	50	26	30
	b)	999	78,5	115	83	56	89	45	267	139	205
- po pracach interwencyjnych	a)	-	0,0	-	-	-	-	-	-	-	-
	b)	1	0,1	-	-	-	-	1	-	-	-
- po robotach publicznych	a)	-	0,0	-	-	-	-	-	-	-	-
	b)	-	0,0	-	-	-	-	-	-	-	-
- po stażu	a)	3	1,5	1	1	-	-	1	-	-	-
	b)	43	3,4	8	5	5	3	10	7	-	5
- po odbyciu przygotowania zawodowego dorośli	a)	-	0,0	-	-	-	-	-	-	-	-
	b)	-	0,0	-	-	-	-	-	-	-	-
- po szkoleniu	a)	3	1,5	-	-	1	-	-	-	1	1
	b)	20	1,6	4	2	2	-	2	3	1	6
- po pracach społecznie użytecznych	a)	-	0,0	-	-	-	-	-	-	-	-
	b)	-	0,0	-	-	-	-	-	-	-	-
Poprzednio pracujące:	a)	173	89,2	12	17	5	10	10	60	26	33
	b)	1178	92,5	133	104	66	108	56	321	159	231
w tym zwolnione z przyczyn dotyczących zakładu pracy	a)	4	2,1	-	-	-	-	-	3	-	1
	b)	42	3,3	7	8	5	1	2	15	1	3
Dotychczas niepracujące	a)	21	10,8	2	1	1	4	0	3	3	7
	b)	94	7,4	11	8	6	12	3	17	10	27
Zamieszkali na wsi											
Zamieszkali na wsi	a)	102	52,6	-	18	6	14	10	24	11	19
	b)	638	50,1	-	112	72	120	59	103	47	125
Osoby w okresie do 12 miesięcy od dnia ukończenia nauki	a)	14	7,2	1	1	0	2	0	4	3	3
	b)	135	10,6	14	18	11	16	16	25	11	24
Osoby bez kwalifikacji zawodowych	a)	59	30,4	4	2	2	7	2	14	15	13
	b)	411	32,3	31	26	19	43	16	86	70	120
Bezrobotni z prawem do zasiłku	a)	62	32,0	2	6	3	3	0	27	6	15
	b)	417	32,8	45	39	33	51	18	99	50	82

Tabela 15

Napływ do bezrobocia w V 2022 roku według gmin

a) w V 2022r. b) I-V 2022r.		Powiat		Miasto Czarnków	Gmina Czarnków	Gmina Lubasz	Gmina Drawsko	Gmina Połajewo	MiG Trzcianka	MiG Krzyż	MiG Wieleń
		osoby	%								
Nowo zarejestrowani bezrobotni "napływ" ogółem:	a)	227	100,0	40	22	10	18	5	63	26	43
	b)	1175	100,0	148	147	86	89	43	332	145	185
- po raz pierwszy	a)	69	30,4	20	7	4	5	3	17	6	7
	b)	311	26,5	53	60	41	12	10	87	21	27
- po raz kolejny (od 1990 r.)	a)	158	69,6	20	15	6	13	2	46	20	36
	b)	864	73,5	95	87	45	77	33	245	124	158
- po pracach interwencyjnych	a)	-	0,0	-	-	-	-	-	-	-	-
	b)	1	0,1	-	-	-	-	-	1	-	-
- po robotach publicznych	a)	-	0,0	-	-	-	-	-	-	-	-
	b)	1	0,1	1	-	-	-	-	-	-	-
- po stażu	a)	2	0,9	-	2	-	-	-	-	-	-
	b)	55	4,7	3	14	3	-	7	15	5	8
- po odbyciu przygotowania zawodowego dorosłych	a)	-	0,0	-	-	-	-	-	-	-	-
	b)	-	0,0	-	-	-	-	-	-	-	-
- po szkoleniu	a)	7	3,1	-	4	1	-	-	1	-	1
	b)	32	2,7	-	5	2	3	2	14	1	5
- po pracach społecznie użytecznych	a)	-	0,0	-	-	-	-	-	-	-	-
	b)	-	0,0	-	-	-	-	-	-	-	-
Poprzednio pracujące:	a)	187	82,4	26	16	8	16	5	57	23	36
	b)	956	81,4	111	100	62	82	35	285	127	154
w tym zwolnione z przyczyn dotyczących zakładu pracy	a)	1	0,4	-	-	-	-	-	1	-	-
	b)	36	3,1	4	5	1	-	-	26	-	-
Dotychczas niepracujące	a)	40	17,6	14	6	2	2	-	6	3	7
	b)	219	18,6	37	47	24	7	8	47	18	31
Sumy:											
Zamieszkali na wsi	a)	107	47,1	-	22	10	18	5	21	6	25
	b)	603	51,3	-	147	86	89	43	111	37	90
Osoby w okresie do 12 miesięcy od dnia ukończenia nauki	a)	25	11,0	7	4	-	2	-	6	1	5
	b)	79	6,7	12	18	4	4	7	19	5	10
Osoby bez kwalifikacji zawodowych	a)	79	34,8	12	7	3	10	-	14	13	20
	b)	386	32,9	41	51	28	32	7	85	59	83
Bezrobotni z prawem do zasiłku	a)	51	22,5	9	5	2	5	3	10	8	9
	b)	268	22,8	36	29	20	25	13	77	34	34

Odpływ z bezrobocia w V 2023 roku według gmin

a) w V 2023r. b) I-V 2023r.		Powiat		Miasto Czarnków	Gmina Czarnków	Gmina Lubasz	Gmina Drawsko	Gmina Połajewo	M i G Trzcianka	M i G Krzyż	M i G Wielień	
		osoby	%									
Wyłączeni z ewidencji ogółem z tego z przyczyn:		a)	247	100,0	37	17	14	17	7	66	39	50
		b)	1242	100,0	155	109	77	98	55	285	187	276
Podjęcia pracy:		a)	133	53,8	21	7	8	13	3	27	22	32
		b)	717	57,7	84	62	47	85	36	119	115	169
pracy niesubsydiowanej		a)	121	49,0	20	7	6	13	2	25	20	28
		b)	623	50,2	74	54	40	81	27	95	106	146
w tym		a)	1	0,4	-	-	-	-	-	1	-	-
podjęcia działalności gospodarczej		b)	17	1,4	4	2	2	5	1	3	-	-
pracy sezonowej		a)	-	0,0	-	-	-	-	-	-	-	-
		b)	-	0,0	-	-	-	-	-	-	-	-
subsydiowanej:		a)	12	4,9	1	-	2	-	1	2	2	4
		b)	94	7,6	10	8	7	4	9	24	9	23
prac interwencyjnych		a)	8	3,2	1	-	1	-	1	2	1	2
		b)	58	4,7	9	3	3	2	6	19	6	10
robót publicznych		a)	1	0,4	-	-	1	-	-	-	-	-
		b)	13	1,0	-	-	3	2	1	2	-	5
podjęcia działalności gospodarczej:		a)	1	0,4	-	-	-	-	-	-	1	-
		b)	11	0,9	-	2	-	2	3	2	2	2
w tym w ramach bonu na zasiedlenie		a)	-	0,0	-	-	-	-	-	-	-	-
		b)	-	0,0	-	-	-	-	-	-	-	-
podjęcia pracy w ramach refundacji kosztów zatrudnienia bezrobotnego:		a)	-	0,0	-	-	-	-	-	-	-	-
		b)	-	0,0	-	-	-	-	-	-	-	-
podjęcie pracy poza miejscem zamieszkania w ramach bonu na zasiedlenie		a)	-	0,0	-	-	-	-	-	-	-	-
		b)	2	0,2	-	1	-	-	-	-	1	-
podjęcie pracy w ramach bonu zatrudnieniowego		a)	-	0,0	-	-	-	-	-	-	-	-
		b)	-	0,0	-	-	-	-	-	-	-	-
podjęcie pracy w ramach świadczenia aktywizacyjnego		a)	-	0,0	-	-	-	-	-	-	-	-
		b)	-	0,0	-	-	-	-	-	-	-	-
podjęcie pracy w ramach grantu na telepracę		a)	-	0,0	-	-	-	-	-	-	-	-
		b)	-	0,0	-	-	-	-	-	-	-	-
podjęcie pracy w ramach refundacji składek na ubezpieczenia społeczne		a)	-	0,0	-	-	-	-	-	-	-	-
		b)	-	0,0	-	-	-	-	-	-	-	-
podjęcie pracy w ramach dofinansowania wynagrodzenia za zatrudnienie skierowanego bezrobotnego powyżej 50 roku życia		a)	-	0,0	-	-	-	-	-	-	-	-
		b)	-	0,0	-	-	-	-	-	-	-	-
inne		a)	2	0,8	-	-	-	-	-	-	-	2
		b)	10	0,8	1	2	1	-	-	-	-	6
rozpoczęcia szkolenia		a)	1	0,4	-	-	-	-	-	-	-	1

	b)	21	1,7	4	2	2	-	2	3	1	7
w tym w ramach bonu szkoleniowego	a)	-	0,0	-	-	-	-	-	-	-	-
	b)	3	0,2	-	-	1	-	-	-	-	2
rozpoczęcia stażu	a)	7	2,8	2	-	-	1	1	3	-	-
	b)	42	3,4	9	3	1	3	2	15	3	6
w tym w ramach bonu stażowego	a)	-	0,0	-	-	-	-	-	-	-	-
	b)	-	0,0	-	-	-	-	-	-	-	-
rozpoczęcia przygotowania zawodowego dorosłych	a)	-	0,0	-	-	-	-	-	-	-	-
	b)	-	0,0	-	-	-	-	-	-	-	-
rozpoczęcia pracy społecznie użytecznej	a)	4	1,6	-	2	1	-	-	-	-	1
	b)	28	2,3	3	2	4	-	3	10	-	6
w tym w ramach PAI	a)	-	0,0	-	-	-	-	-	-	-	-
	b)	-	0,0	-	-	-	-	-	-	-	-
skierowania do agencji zatrudnienia w ramach zlecenia działań aktywizacyjnych	a)	-	0,0	-	-	-	-	-	-	-	-
	b)	-	0,0	-	-	-	-	-	-	-	-
odmowy bez uzasadnionej przyczyny przyjęcia propozycji odpowiedniej pracy lub innej formy pomocy, w tym w ramach PAI	a)	20	8,1	-	1	3	-	-	13	2	1
	b)	75	6,0	2	3	4	1	-	43	9	13
niepotwierdzenia gotowości do pracy	a)	34	13,8	4	2	-	1	2	10	4	11
	b)	164	13,2	22	20	9	1	6	35	33	38
dobrowolnej rezygnacji ze statusu bezrobotnego	a)	19	7,7	7	2	-	-	-	6	2	2
	b)	92	7,4	20	4	2	3	2	37	5	19
podjęcia nauki	a)	-	0,0	-	-	-	-	-	-	-	-
	b)	-	0,0	-	-	-	-	-	-	-	-
osiągnięcia wieku emerytalnego	a)	3	1,2	-	-	-	-	-	1	-	2
	b)	10	0,8	1	1	-	-	2	1	1	4
nabywania praw emerytalnych lub rentowych	a)	1	0,4	-	-	-	-	-	-	1	-
	b)	6	0,5	2	-	-	1	-	-	2	1
nabywania praw do świadczenia przedemerytalnego	a)	3	1,2	-	-	-	-	-	1	2	-
	b)	7	0,6	-	1	-	-	-	4	2	-
innych	a)	22	8,9	3	3	2	2	1	5	6	-
	b)	80	6,4	8	11	8	4	2	18	16	13

Odływ z bezrobocia w V 2022 roku według gmin

a) w V 2022r. b) I-V 2022r.		Powiat		Miasto Czarnków	Gmina Czarnków	Gmina Lubasz	Gmina Drawsko	Gmina Połajewo	Mi G Trzcianka	Mi G Krzyż	Mi G Wieleń	
		osoby	%									
Wyłączeni z ewidencji ogółem z tego z przyczyn:		a)	237	100,0	29	27	22	18	8	75	24	34
		b)	1264	100,0	128	157	94	91	51	385	156	202
Podjęcia pracy:		a)	105	44,3	18	10	10	10	6	27	10	14
		b)	617	48,8	76	72	45	49	32	152	80	111
pracy niesubsydiowanej		a)	68	28,7	11	8	6	9	3	11	8	12
		b)	451	35,7	55	55	31	36	22	106	70	76
w tym		a)	2	0,8	-	1	1	-	-	-	-	-
podjęcia działalności gospodarczej		b)	11	0,9	1	3	1	-	-	5	1	-
pracy sezonowej		a)	-	0,0	-	-	-	-	-	-	-	-
		b)	-	0,0	-	-	-	-	-	-	-	-
subsydiowanej:		a)	37	15,6	7	2	4	1	3	16	2	2
		b)	166	13,1	21	17	14	13	10	46	10	35
z tego		a)	19	8,0	6	1	3	1	-	6	2	-
prac interwencyjnych		b)	83	6,6	13	7	12	4	5	26	6	10
robót publicznych		a)	5	2,1	-	-	-	-	1	3	-	1
		b)	20	1,6	4	2	-	2	2	5	-	5
podjęcia działalności gospodarczej:		a)	10	4,2	1	1	1	-	2	5	-	-
		b)	42	3,3	4	2	1	7	2	11	4	11
w tym w ramach bonu na zasiedlenie		a)	-	0,0	-	-	-	-	-	-	-	-
		b)	-	0,0	-	-	-	-	-	-	-	-
podjęcia pracy w ramach refundacji kosztów zatrudnienia bezrobotnego:		a)	-	0,0	-	-	-	-	-	-	-	-
		b)	-	0,0	-	-	-	-	-	-	-	-
podjęcie pracy poza miejscem zamieszkania w ramach bonu na zasiedlenie		a)	-	0,0	-	-	-	-	-	-	-	-
		b)	5	0,4	-	1	1	-	-	1	-	2
podjęcie pracy w ramach bonu zatrudnieniowego		a)	1	0,4	-	-	-	-	-	1	-	-
		b)	3	0,2	-	1	-	-	1	1	-	-
podjęcie pracy w ramach świadczenia aktywizacyjnego		a)	-	0,0	-	-	-	-	-	-	-	-
		b)	-	0,0	-	-	-	-	-	-	-	-
podjęcie pracy w ramach grantu na telepracę		a)	-	0,0	-	-	-	-	-	-	-	-
		b)	-	0,0	-	-	-	-	-	-	-	-
podjęcie pracy w ramach refundacji składek na ubezpieczenia społeczne		a)	-	0,0	-	-	-	-	-	-	-	-
		b)	-	0,0	-	-	-	-	-	-	-	-
podjęcie pracy w ramach dofinansowania wynagrodzenia za zatrudnienie skierowanego bezrobotnego powyżej 50 roku życia		a)	-	0,0	-	-	-	-	-	-	-	-
		b)	-	0,0	-	-	-	-	-	-	-	-
inne		a)	2	0,8	-	-	-	-	-	1	-	1
		b)	13	1,0	-	4	-	-	-	2	-	7
rozpoczęcia szkolenia		a)	22	9,3	2	3	3	3	-	6	3	2

	b)	52	4,1	2	9	5	6	2	18	4	6
w tym w ramach bonu szkoleniowego	a)	3	1,3	-	-	2	-	-	-	-	1
	b)	11	0,9	-	3	2	1	-	1	1	3
rozpoczęcia stażu	a)	17	7,2	3	1	1	1	1	7	1	2
	b)	80	6,3	12	13	5	11	1	25	5	8
w tym w ramach bonu stażowego	a)	-	0,0	-	-	-	-	-	-	-	-
	b)	-	0,0	-	-	-	-	-	-	-	-
rozpoczęcia przygotowania zawodowego dorosłych	a)	-	0,0	-	-	-	-	-	-	-	-
	b)	-	0,0	-	-	-	-	-	-	-	-
rozpoczęcia pracy społecznie użytecznej	a)	6	2,5	-	1	2	-	-	2	-	1
	b)	24	1,9	3	5	2	-	3	6	-	5
w tym w ramach PAI	a)	-	0,0	-	-	-	-	-	-	-	-
	b)	-	0,0	-	-	-	-	-	-	-	-
skierowania do agencji zatrudnienia w ramach zlecenia działań aktywizacyjnych	a)	-	0,0	-	-	-	-	-	-	-	-
	b)	-	0,0	-	-	-	-	-	-	-	-
odmowy bez uzasadnionej przyczyny przyjęcia propozycji odpowiedniej pracy lub innej formy pomocy, w tym w ramach PAI	a)	18	7,6	2	1	-	-	-	12	1	2
	b)	85	6,7	10	9	3	-	1	46	13	3
odmowy ustalenia profilu pomocy	a)	24	10,1	2	2	1	1	-	4	6	8
	b)	162	12,8	11	18	13	10	6	33	39	32
niepotwierdzenia gotowości do pracy	a)	21	8,9	1	3	2	2	1	9	2	1
	b)	117	9,3	3	14	4	8	2	70	9	7
dobrowolnej rezygnacji ze statusu bezrobotnego	a)	-	0,0	-	-	-	-	-	-	-	-
	b)	-	0,0	-	-	-	-	-	-	-	-
podjęcia nauki	a)	4	1,7	1	-	-	-	-	2	-	1
	b)	13	1,0	1	1	-	-	-	7	1	3
osiągnięcia wieku emerytalnego	a)	1	0,4	-	-	-	-	-	-	-	1
	b)	3	0,2	1	-	-	-	-	-	-	2
nabycia praw emerytalnych lub rentowych	a)	1	0,4	-	-	-	-	-	-	-	1
	b)	6	0,5	-	-	1	-	-	2	-	3
nabycia praw do świadczenia przedemerytalnego	a)	18	7,6	-	6	3	1	-	6	1	1
	b)	105	8,3	9	16	16	7	4	26	5	22
innych	a)	22	9,3	2	3	3	3	-	6	3	2
	b)	52	4,1	2	9	5	6	2	18	4	6

Napływ i odpływ do bezrobocia wybranych kategorii bezrobotnych
Tabela 18

w I-V 2023		Do 30 roku życia		w tym do 25 roku życia		Pow. 50 roku życia		Długotrwale bezrobotni		
		osoby	%	osoby	%	osoby	%	osoby	%	
Nowo zarejestrowani bezrobotni "napływ" ogółem:		479	100,0%	341	100,0%	233	100,0%	182	100,0%	
- po raz pierwszy		189	39,5%	165	34,4%	18	7,7%	-	-	
- po raz kolejny (od 1990r.)		290	60,5%	176	36,7%	215	92,3%	182	100,0%	
- po pracach interwencyjnych		-	-	-	-	-	-	-	-	
- po robotach publicznych		-	-	-	-	-	-	-	-	
- po stażu		33	6,9%	28	5,8%	1	0,4%	4	2,2%	
- po odbyciu przygotowania zawodowego		-	-	-	-	-	-	-	-	
- po szkoleniu		11	2,3%	8	1,7%	3	1,3%	4	2,2%	
- po pracach społecznie użytecznych		-	-	-	-	-	-	-	-	
Wyłączeni z ewidencji ogółem z tego z przyczyn:		503	100,0%	347	100,0%	233	100,0%	188	100,0%	
w tym z przyczyn-	podjęcia pracy	309	61,4%	207	59,7%	111	47,6%	67	35,6%	
	w tym	pracy niesubsydiowanej	278	55,3%	188	54,2%	92	39,5%	51	27,1%
		podjęcia działalności gospodarczej	8	1,6%	4	1,2%	2	0,9%	2	1,1%
		pracy sezonowej	-	-	-	-	-	-	-	-
	subsydiowanej:	31	6,2%	19	5,5%	19	8,2%	16	8,5%	
	z tego	prac interwencyjnych	16	3,2%	12	3,5%	10	4,3%	4	2,1%
		robot publicznych	2	0,4%	1	0,3%	7	3,0%	6	3,2%
		podjęcia działalności gospodarczej	7	1,4%	3	0,9%	1	0,4%	1	0,5%
		w tym w ramach bonu na zasiedlenie	-	-	-	-	-	-	-	-
		podjęcia pracy w ramach refundacji kosztów zatrudnienia bezrobotnego	-	-	-	-	-	-	-	-
		podjęcie pracy poza miejscem zamieszkania w ramach bonu na zasiedlenie	2	0,4%	1	0,3%	-	-	-	-
		podjęcie pracy w ramach bonu zatrudnieniowego	-	-	-	-	-	-	-	-
		podjęcie pracy w ramach świadczenia aktywizacyjnego	-	-	-	-	-	-	-	-
		podjęcie pracy w ramach grantu na telepracę	-	-	-	-	-	-	-	-
		podjęcie pracy w ramach refundacji składek na ubezpieczenia społeczne	-	-	-	-	-	-	-	-
	podjęcie pracy w ramach dofinansowania wynagrodzenia za zatrudnienie skierowanego bezrobotnego powyżej 50 roku życia	-	-	-	-	-	-	-	-	
	inne	4	0,8%	2	0,6%	1	0,4%	5	2,7%	
rozpoczęcia szkolenia:	12	2,4%	9	2,6%	3	1,3%	3	1,6%		
w tym w ramach bonu szkoleniowego	3	0,6%	1	0,3%	-	-	-	-		

rozpoczęcia stażu:	32	6,4%	28	8,1%	1	0,4%	2	1,1%
w tym w ramach bonu stażowego	-	-	-	-	-	-	-	-
rozpoczęcia przygotowania zawodowego dorosłych	-	-	-	-	-	-	-	-
rozpoczęcia pracy społecznie użytecznej:	2	0,4%	-	-	16	6,9%	19	10,1%
w tym w ramach PAI	-	-	-	-	-	-	-	-
skierowania do agencji zatrudnienia w ramach zlecenia działań aktywizacyjnych	-	-	-	-	-	-	-	-
odmowy bez uzasadnionej przyczyny przyjęcia propozycji odpowiedniej pracy lub innej formy pomocy, w tym w ramach PAI	25	5,0%	17	4,9%	17	7,3%	21	11,2%
niepotwierdzenia gotowości do pracy	71	14,1%	51	14,7%	17	7,3%	27	14,4%
dobrowolnej rezygnacji ze statusu bezrobotnego	34	6,8%	22	6,3%	19	8,2%	23	12,2%
podjęcia nauki	-	-	-	-	-	-	-	-
osiągnięcia wieku emerytalnego	-	-	-	-	10	4,3%	7	3,7%
nabycia praw emerytalnych lub rentowych	1	0,2%	1	0,3%	4	1,7%	1	0,5%
nabycia praw do świadczenia przedemerytalnego	-	-	-	-	7	3,0%	-	-
innych	17	3,4%	12	3,5%	28	12,0%	18	9,6%

Zmiany w poziomie bezrobocia w podregionie pilskim, woj. wlkp. i kraju wg stanu na V 2023r.

Powiaty	Poziom bezrobocia		%wzrost/ spadek	Stopa bezrobocia (w %)		wzrost/ spadek
	V 2022	V 2023		V 2022	V 2023	
Chodzieski	1263	1211	-4,1	6,9	6,6	-0,3
Czarnkowsko-Trzcianecki	976	1353	38,6	3,4	4,6	1,2
Pilski	2392	2265	-5,3	4,7	4,4	-0,3
Wągrowiecki	1167	1296	11,1	5,2	5,8	0,6
Złotowski	1520	1427	-6,1	4,7	4,4	-0,3
województwo wielkopolskie	46 551	47 017	1,0	2,9	3,0	0,1

Polska	850,2*	802,3*	-5,6	5,6	5,2	-0,4
---------------	--------	--------	------	-----	-----	------

*

w tys.

Źródło: Wojewódzki Urząd Pracy w Poznaniu <http://www.wup.poznan.pl>

Zestawienie podstawowych danych dla województwa wielkopolskiego

Powiaty	V' 22	VI' 22	VII' 22	VIII' 22	IX' 22	X' 22	XI' 22	XII' 22	I' 23	II' 23	III' 23	IV' 23	V' 23
chodzieski	1 263	1 140	1 168	1 202	1 221	1 240	1 256	1 301	1 374	1 327	1 272	1 242	1 211
czarnkowsko -trzcianecki	976	898	950	1 044	1 153	1 196	1 245	1 322	1 468	1 516	1 478	1 406	1 353
gnieźniński	2 096	1 984	1 884	1 885	1 904	1 962	2 076	2 171	2 445	2 516	2 484	2 402	2 348
gostyński	1 485	1 419	1 436	1 450	1 501	1 496	1 526	1 546	1 709	1 716	1 642	1 559	1 534
grodziski	893	896	909	917	931	929	947	950	1 044	1 022	1 008	1 003	950
jarociński	1 281	1 172	1 095	1 094	1 068	1 083	1 096	1 109	1 227	1 317	1 316	1 260	1 242
kaliski	2 323	2 304	2 271	2 311	2 361	2 406	2 471	2 496	2 679	2 668	2 611	2 515	2 485
kępiński	581	557	585	623	602	594	590	598	617	621	644	631	628
kolski	822	787	790	799	796	812	853	929	1 015	1 053	1 012	965	909
koniński	5 616	5 376	5 202	5 146	5 175	5 202	5 491	5 433	5 658	5 698	5 529	5 432	5 297
kościański	766	747	734	733	756	783	817	809	897	892	920	893	868
krotoszyński	982	943	992	957	1 008	1 026	1 016	1 039	1 152	1 161	1 124	1 059	1 051
leszczyński	1 413	1 390	1 412	1 438	1 395	1 447	1 420	1 419	1 604	1 640	1 637	1 597	1 551
międzychodzki	716	669	613	579	571	563	570	610	632	657	636	594	559
nowotomyski	729	644	649	700	704	733	721	746	829	864	843	867	864
obornicki	727	653	657	639	675	669	664	709	781	825	808	778	751
ostrowski	1 842	1 778	1 862	1 982	2 037	2 017	1 963	1 998	2 190	2 221	2 084	2 015	2 002
ostrzeszowski	696	705	699	732	760	795	800	850	907	896	817	823	810
pilski	2 392	2 254	2 189	2 151	2 217	2 234	2 184	2 196	2 321	2 455	2 446	2 358	2 265
pleszewski	884	753	783	797	724	798	797	875	946	931	897	802	780
poznański	7 047	6 506	6 339	6 286	5 979	5 956	5 876	5 666	5 957	6 399	6 542	6 376	6 064
rawicki	811	782	819	843	859	874	856	918	966	941	926	898	873
śłupecki	1 438	1 400	1 425	1 430	1 436	1 429	1 435	1 488	1 644	1 590	1 572	1 536	1 499
szamotuński	1 234	1 189	1 203	1 217	1 242	1 224	1 211	1 176	1 241	1 288	1 258	1 224	1 241
średzki	1 343	1 282	1 326	1 345	1 348	1 377	1 378	1 390	1 451	1 490	1 480	1 457	1 413
śremski	494	506	541	526	521	540	557	567	645	659	686	648	662
turecki	1 166	1 110	1 121	1 135	1 225	1 229	1 214	1 275	1 383	1 323	1 299	1 250	1 247
wągrowiecki	1 167	1 111	1 137	1 202	1 276	1 277	1 299	1 278	1 382	1 442	1 364	1 345	1 296
wolsztyński	515	430	436	450	465	469	458	475	509	564	577	537	499
wrzesiński	1 333	1 293	1 232	1 210	1 290	1 253	1 328	1 388	1 461	1 504	1 522	1 410	1 338
złotowski	1 520	1 483	1 494	1 472	1 470	1 422	1 510	1 562	1 673	1 670	1 612	1 488	1 427
Województwo	46 551	44 161	43 953	44 295	44 670	45 035	45 625	46 289	49 807	50 866	50 046	48 370	47 017

Źródło: Wojewódzki Urząd Pracy w Poznaniu <http://www.wup.poznan.pl>

Tabela 21

Osoby bezrobotne w Wielkopolsce ogółem – na koniec V 2023r.

Powiaty	Liczba osób bezrobotnych w końcu miesiąca	% wzrost/spadek	
		w stosunku do kwietnia 2023r.	w stosunku do maja 2022r.
chodzieski	1 211	-2,5	-4,1
czarnkowsko-trzcianecki	1 353	-3,8	38,6
gnieźnieński	2 348	-2,2	12,0
gostyński	1 534	-1,6	3,3
grodziski	950	-5,3	6,4
jarociński	1 242	-1,4	-3,0
kaliski	2 485	-1,2	7,0
kępiński	628	-0,5	8,1
kolski	909	-5,8	10,6
koniński	5 297	-2,5	-5,7
kościański	868	-2,8	13,3
krotoszyński	1 051	-0,8	7,0
leszczyński	1 551	-2,9	9,8
międzychodzki	559	-5,9	-21,9
nowotomyski	864	-0,3	18,5
obornicki	751	-3,5	3,3
ostrowski	2 002	-0,6	8,7
ostrzeszowski	810	-1,6	16,4
piłski	2 265	-3,9	-5,3
pleszewski	780	-2,7	-11,8
poznański	6 064	-4,9	-13,9
rawicki	873	-2,8	7,6
słupecki	1 499	-2,4	4,2
szamotulski	1 241	1,4	0,6
średzki	1 413	-3,0	5,2
śremski	662	2,2	34,0
turecki	1 247	-0,2	6,9
wągrowiecki	1 296	-3,6	11,1
wolsztyński	499	-7,1	-3,1
wrzesiński	1 338	-5,1	0,4
złotowski	1 427	-4,1	-6,1
województwo	47 017	-2,8	1,0

Źródło: Wojewódzki Urząd Pracy w Poznaniu <http://www.wup.poznan.pl>

Tabela 22

Stopa bezrobocia w powiatach woj. wielkopolskiego na koniec V 2023r.

Powiaty	Stopa bezrobocia w końcu maja 2023r. (w %)	Wzrost/spadek stopy bezrobocia do poprzedniego miesiąca	Wzrost/spadek stopy bezrobocia do analogicznego miesiąca poprzedniego roku
chodzieski	6,6	-0,1	-0,3
czarnkowsko -trzcianecki	4,6	-0,2	1,2
gnieźnieński	4,8	-0,1	0,5
gostyński	4,9	-0,1	0,1
grodziski	4,4	-0,2	0,2
jarociński	4,8	-0,1	-0,2
kaliski *	3,3	-0,1	0,1
kępiński	1,9	0,0	0,1
kolski	3,4	-0,2	0,3
koniński *	7,4	-0,2	-0,5
kościański	3,0	-0,1	0,3
krotoszyński	2,4	0,0	0,1
leszczyński *	2,8	-0,1	0,3
międzychodzki	4,5	-0,3	-1,3
nowotomyski	2,6	0,0	0,4
obornicki	3,4	-0,1	0,1
ostrowski	3,0	0,0	0,2
ostrzeszowski	3,7	0,0	0,5
piłski	4,4	-0,2	-0,3
pleszewski	3,4	-0,1	-0,5
poznański *	1,0	-0,1	-0,2
rawicki	3,5	-0,1	0,3
słupecki	7,3	-0,2	0,2
szamotułski	3,5	0,1	0,0
średzki	5,9	-0,1	0,3
śremski	2,8	0,1	0,7
turecki	3,9	0,0	0,2
wągrowiecki	5,8	-0,2	0,6
wolsztyński	1,8	-0,2	-0,1
wrzesiński	4,0	-0,2	0,1
złotowski	4,4	-0,2	-0,3
Województwo	3,0	0,0	0,1

Źródło: Wojewódzki Urząd Pracy w Poznaniu <http://www.wup.poznan.pl>

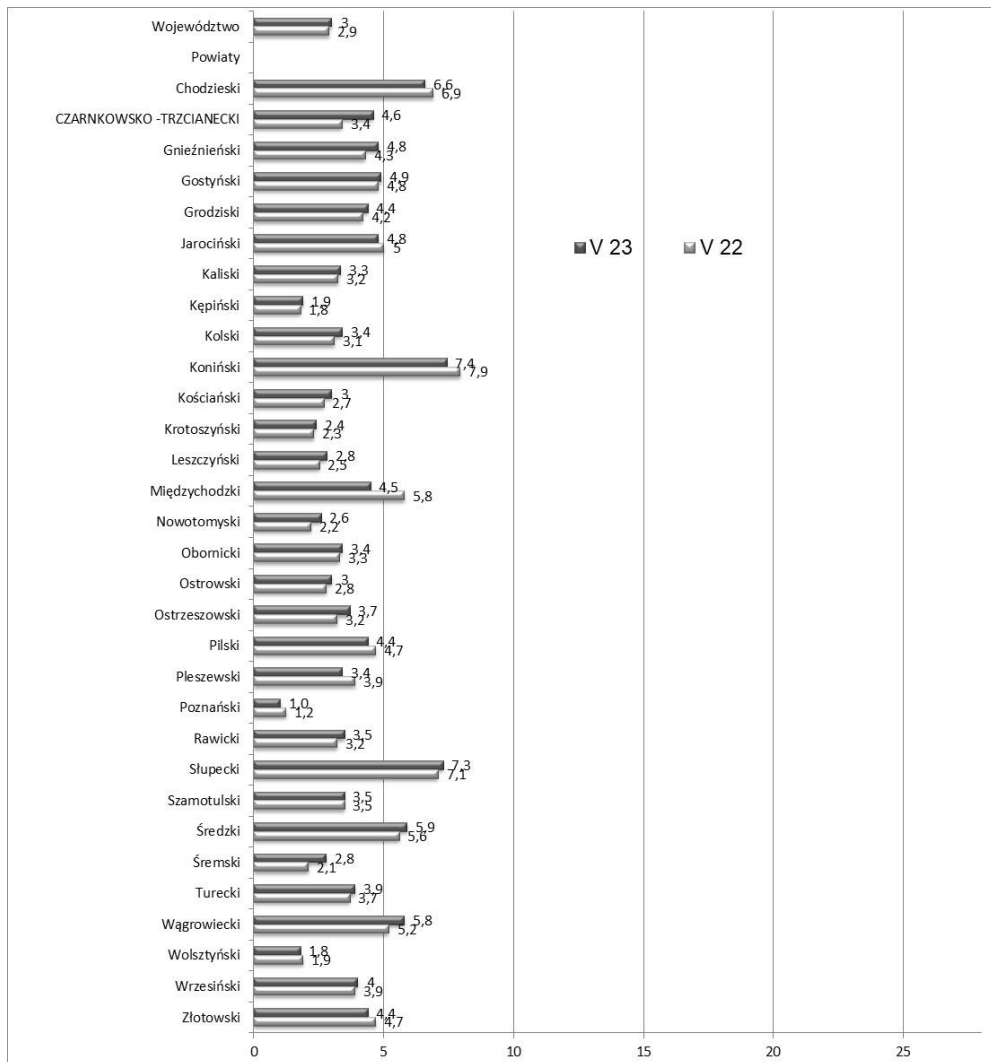
Stopa bezrobocia – według województw na koniec V 2023r.

Województwa	Stopa bezrobocia w końcu maja 2023 (w %)	Wzrost/spadek stopy bezrobocia do poprzedniego miesiąca	Wzrost/spadek stopy bezrobocia do analogicznego miesiąca poprzedniego roku
dolnośląskie	4,5	-0,1	-0,2
kujawsko-pomorskie	7,2	-0,2	-0,3
lubelskie	7,7	-0,2	-0,6
lubuskie	4,3	-0,1	-0,3
łódzkie	5,5	-0,1	-0,5
małopolskie	4,5	-0,1	-0,2
mazowieckie	4,1	0,0	-0,4
opolskie	6,1	-0,1	0,0
podkarpackie	8,6	-0,2	-0,5
podlaskie	7,1	-0,2	-0,4
pomorskie	4,6	-0,1	-0,1
śląskie	3,7	0,0	-0,4
świętokrzyskie	7,8	0,0	-0,3
warmińsko-mazurskie	8,6	-0,3	0,2
wielkopolskie	3,0	0,0	0,1
zachodniopomorskie	6,6	-0,1	-0,3
POLSKA	5,1	-0,1	-0,3

Opracowano na podstawie danych statystycznych Wojewódzkiego Urzędu Pracy w Poznaniu

<http://www.wup.poznan.pl>

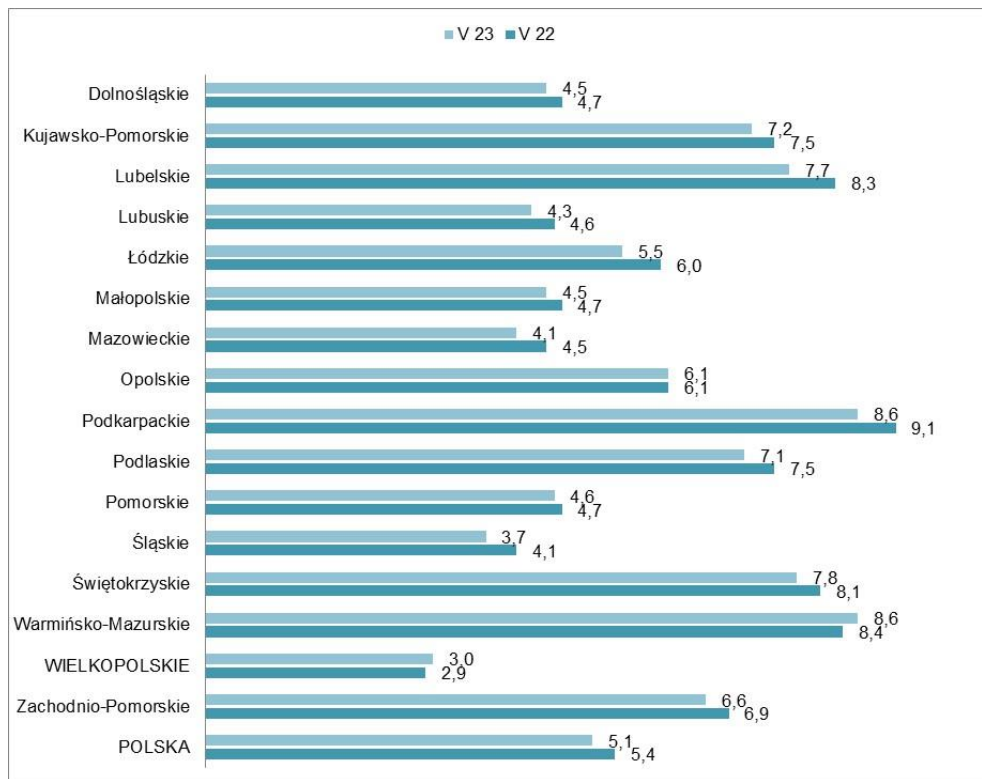
Stopa bezrobocia rejestrowanego według powiatów Stan na koniec V 2023/2022



Opracowano na podstawie danych statystycznych Wojewódzkiego Urzędu Pracy w Poznaniu

(<http://www.wup.poznan.pl>)

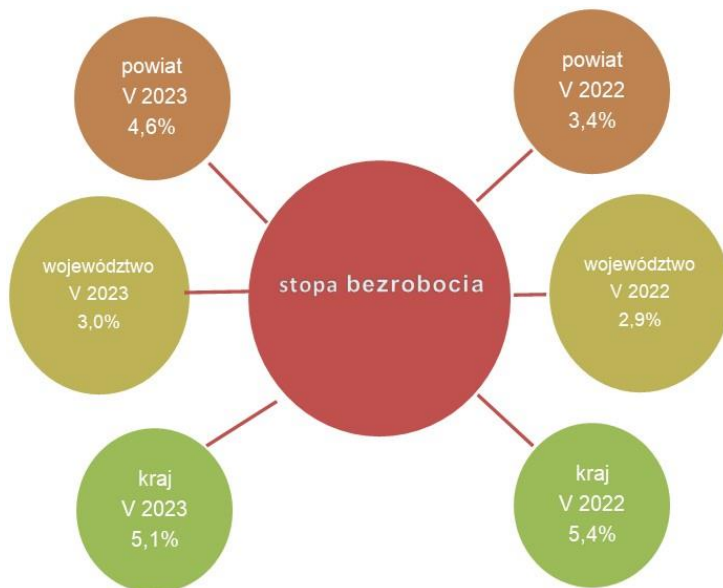
**Stopa bezrobocia w poszczególnych województwach i w kraju – w %
stan na koniec V 2023/2022**



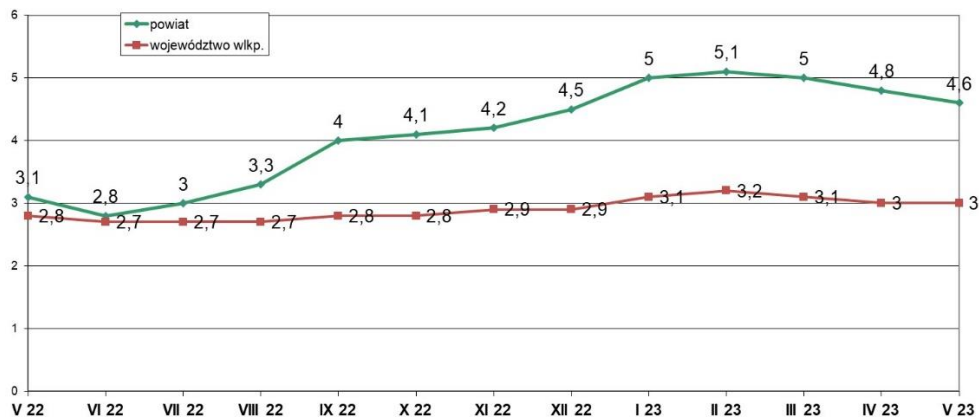
Opracowano na podstawie danych statystycznych Wojewódzkiego Urzędu Pracy w Poznaniu

(<http://www.wup.poznan.pl>)

Stopa bezrobocia na koniec V 2023/2022

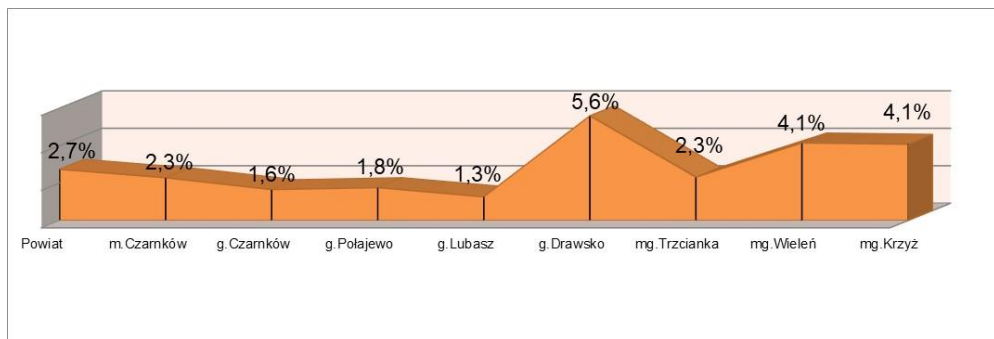


Stopa bezrobocia w powiecie i województwie wlkp. w okresie V 2022 – V 2023

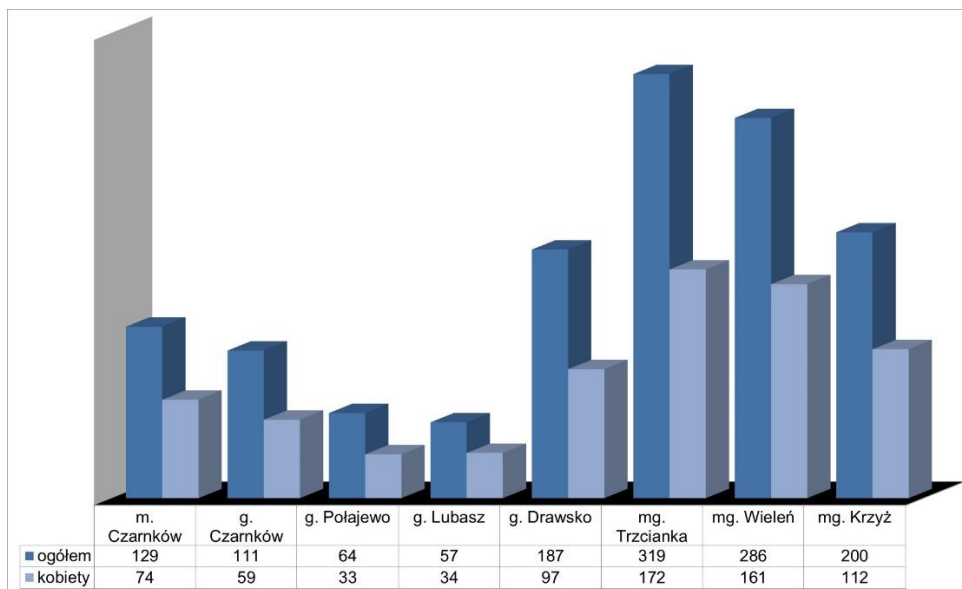


Opracowano na podstawie danych statystycznych Wojewódzkiego Urzędu Pracy w Poznaniu (<http://www.wup.poznan.pl>)

Wskaźniki bezrobocia rejestrowanego dla powiatu oraz miast i gmin na koniec V 2023



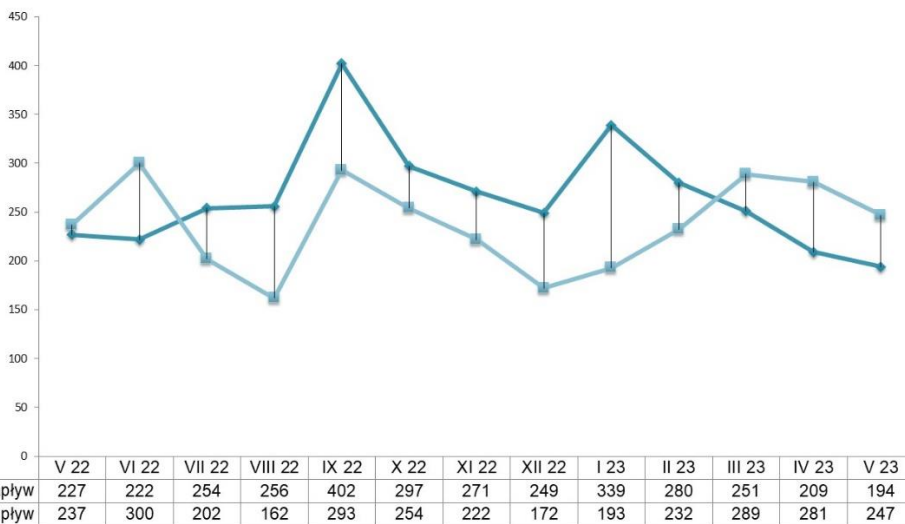
Liczba bezrobotnych w miastach i gminach powiatu Stan na koniec V 2023



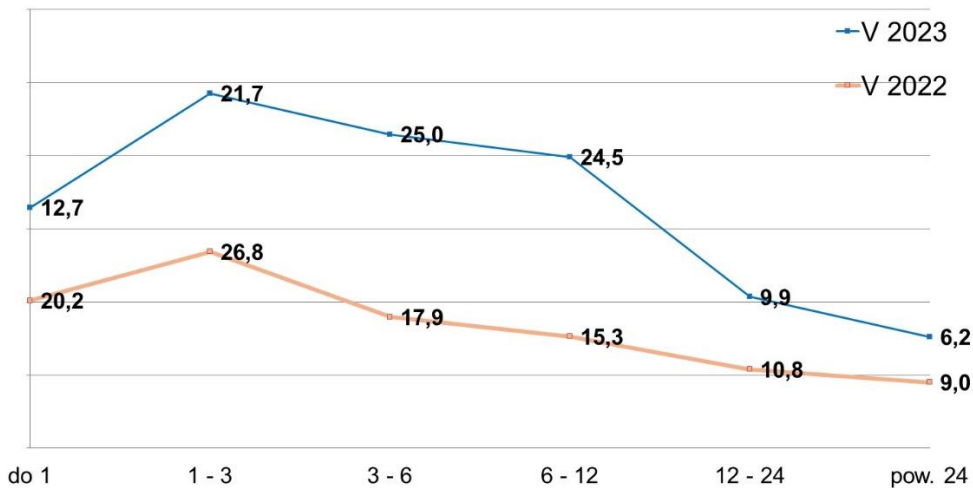
Liczba bezrobotnych ogółem i kobiet w poszczególnych w okresie V 2022 - V 2023



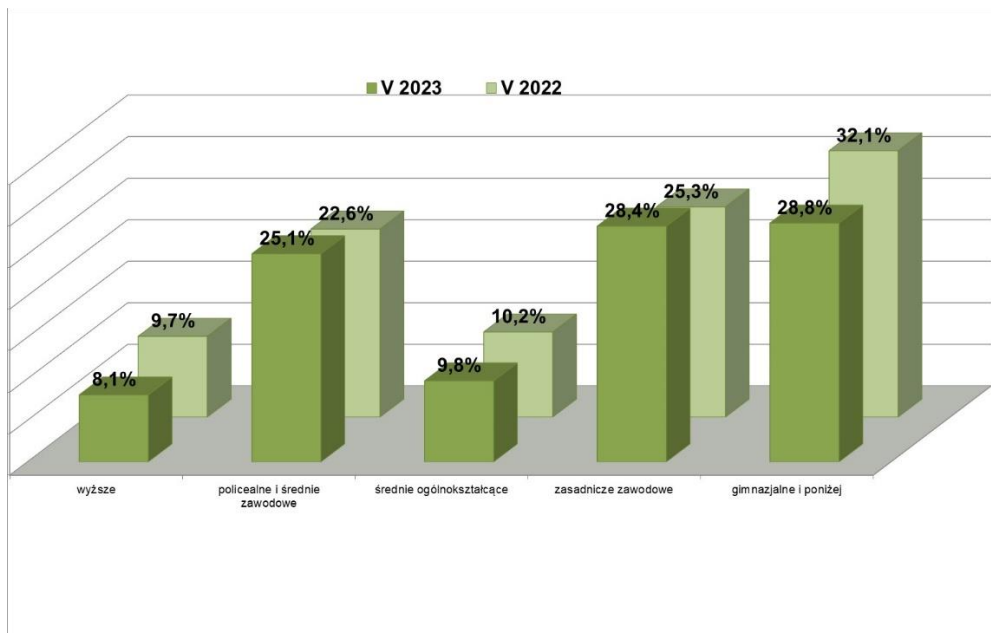
Napływ i odpływ bezrobotnych w okresie V 2022 – V 2023



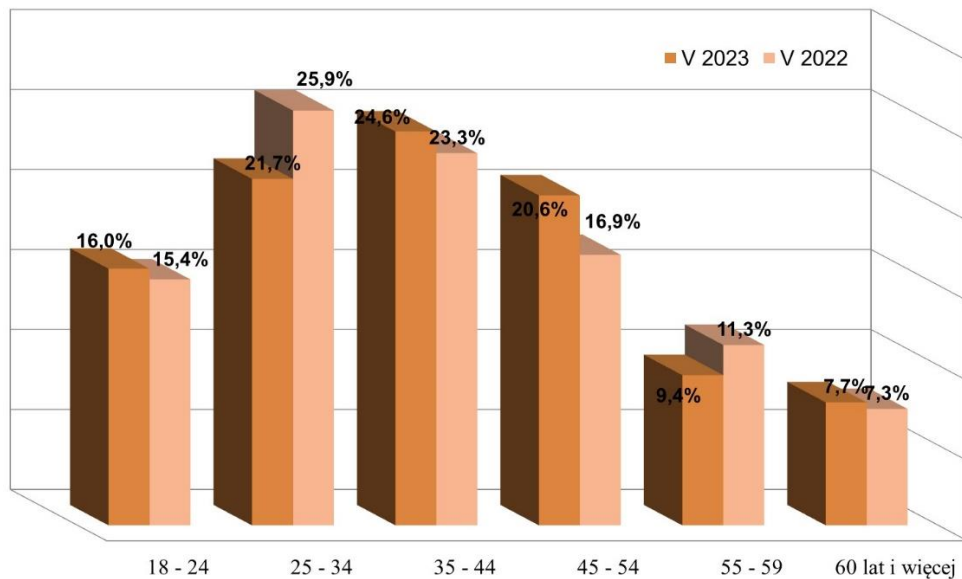
Procentowy odsetek osób bezrobotnych według czasu pozostawania bez pracy w V 2023/2022



Procentowy odsetek osób bezrobotnych według wykształcenia w V 2023/2022



Procentowy odsetek osób bezrobotnych według wieku w V 2023/2022



Procentowy odsetek osób bezrobotnych według stażu pracy w V 2023/2022

