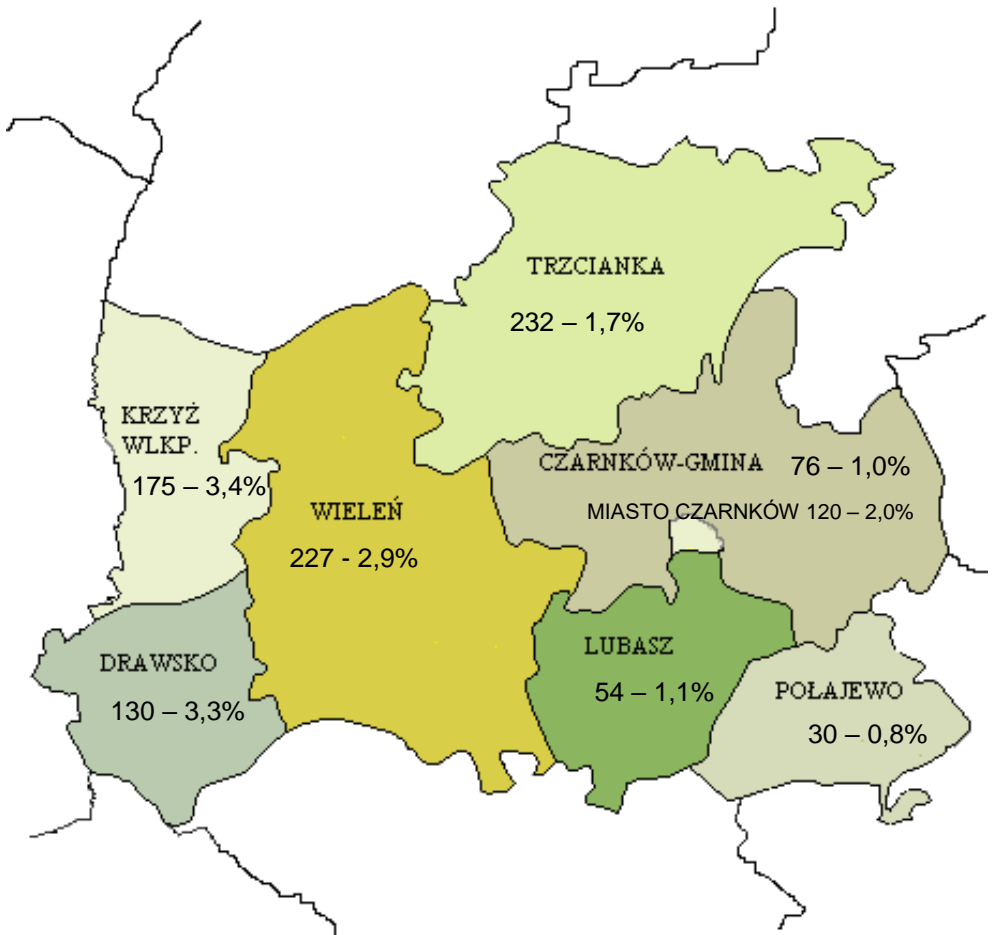




POWIATOWY URZĄD PRACY W CZARNKOWIE  
UL. PPLK. Z. ORŁOWSKIEGO 1, 64-700 CZARNKÓW



**SYTUACJA NA POWIATOWYM RYNKU PRACY  
NA KONIEC SIERPNI 2022 ROKU**



## 1. Stan i zmiany w poziomie bezrobotnych

Bezrobocie rejestrowane w powiecie czarnkowsko-trzcianeckim na koniec sierpnia 2022r. kształtuje się na poziomie **1.044 osób** (w tym 42 obywateli Ukrainy), jest to o 15,9% (197 osób) mniej niż w sierpniu poprzedniego roku i o 9,9% (94 osoby) więcej niż w miesiącu poprzednim.

Największy spadek bezrobocia na koniec sierpnia 2022r. w stosunku do analogicznego okresu roku ubiegłego nastąpił w g. Czarnków o 35,0% tj. o 41 osób.

### ***Stan i zmiany w poziomie bezrobocia przedstawia tabela nr 1.***

Największe natężenie bezrobociem w sierpniu 2022r. występowało w mg. Krzyż Wlkp. – 3,4%, najmniejsze w g. Połajewo – 0,8% (stosunek liczby bezrobotnych do ludności w wieku produkcyjnym). Wskaźnik bezrobocia rejestrowanego dla powiatu, obliczony wyłącznie dla celów porównawczych wynosił 2,0%.

### ***Informacje o wielkości wskaźnika bezrobocia rejestrowanego przedstawiono w tabeli nr 1.***

W **powiecie czarnkowsko-trzcianeckim** stopa bezrobocia wyniosła w końcu sierpnia 2022r. **3,3%**. W stosunku do lipca 2022r. wzrosła o 0,3 punktu, a w porównaniu do sierpnia 2021r. stopa bezrobocia spadła o 0,6 punktu.

**W województwie** stopa bezrobocia wyniosła w końcu sierpnia 2022r. **2,7%**. w porównaniu do lipca 2022r. nie uległa zmianie, a w stosunku do sierpnia 2021r. spadła o 0,7 punktu.

Na terenie województwa **najniższa stopa bezrobocia** wystąpiła w powiecie: poznańskim 1,1%, najwyższa w powiecie konińskim 6,5% - tabela 22.

Z kolei w podregionie pilskim najwyższa stopa bezrobocia występowała w powiecie chodzieskim **6,2%**, a najniższa w powiecie czarnkowsko-trzcianeckim **3,3%**. W pozostałych powiatach stopa bezrobocia kształtowała się w następujący sposób: powiat pільski 4,1%, powiat złotowski 4,5% oraz powiat węgrowski 4,9% - tabela 19.

**W kraju** stopa bezrobocia wynosiła na koniec sierpnia 2022r. **4,8%** i w porównaniu do lipca 2022r. spadła o 0,1 punktu, a w stosunku do sierpnia 2021r. spadła o 1,0 punktu.

## 2. Płynność bezrobocia

W sierpniu 2022 roku do rejestru urzędu pracy trafiło 256 osób bezrobotnych, w porównaniu z miesiącem poprzednim było to więcej o 0,8%, tj. 2 osoby.

W sierpniu 2022 roku wyrejestrowano 162 osoby, tj. o 19,8% (40 osób) mniej niż w miesiącu poprzednim. Z powodu podjęcia pracy wyrejestrowano 74 osoby stanowiące 45,7% ogółu wyrejestrowanych.

W okresie styczeń-sierpień 2022 roku **odpływ bezrobotnych przewyższał napływ o 21 osób tj. o 1,1%** (napływ 1.907, odpływ 1.928), natomiast w analogicznym okresie 2021r. **odpływ bezrobotnych przewyższał napływ o 284 osoby tj. o 16,3%** (napływ 1.745, odpływ 2.029).

### ***Płynność bezrobocia – wśród bezrobotnych w szczególnej sytuacji na rynku pracy***

Wśród nowo zarejestrowanych, wyłączonych bezrobotnych oraz osób podejmujących pracę w sierpniu 2022r. dominowały **osoby do 30 roku życia**.

	liczba osób ogółem	osoby do 30 roku życia		w tym osoby do 25 roku życia		osoby pow. 50 roku życia		długotrwale bezrobotni	
		Liczba osób	%*	Liczba osób	%*	Liczba osób	%*	Liczba osób	%*
napływ	256	93	<b>36,3%</b>	64	25,0%	62	24,2%	46	18,0%
odpływ	162	52	<b>32,1%</b>	32	19,8%	30	18,5%	22	13,6%
podjęcia pracy	74	23	<b>31,1%</b>	15	20,3%	14	18,9%	5	6,8%

\*% udział napływu, odpływu i podjęć pracy wybranych kategorii bezrobotnych w ogólnej liczbie zarejestrowań, wyłączeń z ewidencji i podjęć pracy

### ***Szczegółowe informacje z podziałem na gminy zawierają tabele nr 14 i 16.***

### **3. Oferty pracy**

W okresie styczeń-sierpień 2022r. do Powiatowego Urzędu Pracy w Czarnkowie zgłoszono **1.320 ofert pracy**, z czego 460 ofert subwencjonowanych. W analogicznym okresie roku poprzedniego ofert pracy było 1.485, w tym 434 ofert subwencjonowanych.

### ***Szczegółowe informacje dotyczące ofert pracy znajdują się w tabelach 12 i 13.***

### **4. Oświadczenia o zamiarze powierzenia pracy cudzoziemcowi**

W okresie styczeń-sierpień 2022 roku w Powiatowym Urzędzie Pracy w Czarnkowie zarejestrowano **974 oświadczenia** o powierzeniu wykonywania pracy cudzoziemcowi na zasadach uproszczonych, z czego:

- 560 oświadczeń dotyczyło obywateli Ukrainy,
- 305 oświadczeń dotyczyło obywateli Gruzji,
- 87 oświadczeń dotyczyło obywateli Białorusi
- 13 oświadczeń dotyczyło obywateli Mołdawii,
- 6 oświadczeń dotyczyło obywateli Rosji,
- 3 oświadczenia dotyczyły obywateli Armenii.

W porównaniu do analogicznego okresu 2021 roku nastąpił spadek liczby oświadczeń o 46,9%, tj. o 860 oświadczeń, kiedy zanotowano 1.834 oświadczenia.

### **5. Obywatele Ukrainy uchodźcy wojenni**

W końcu sierpnia 2022 roku w urzędzie pracy zarejestrowanych było 42 obywateli Ukrainy w tym 88% kobiet (37 kobiet), jest to o 13,5% (5 osób) mniej niż w miesiącu poprzednim. W okresie od lutego do

sierpnia br. urząd odnotował 175 nowo zarejestrowanych osób, w tym samym okresie zaktywizowano 141 osób. Z powodu podjęcia pracy wyrejestrowano 22 osoby stanowiące 16,0% ogółu wyrejestrowanych. Obywatele Ukrainy podejmują zatrudnienie przede wszystkim w pracach prostych, mało specjalistycznych, nie wymagających szczególnych kwalifikacji. Często barierą w podjęciu innej pracy jest brak znajomości języka polskiego.

W ramach prac subsydiowanych najwięcej obywateli skorzystało ze staży i prac interwencyjnych.

## **6. Środki finansowe na aktywizację osób bezrobotnych**

Powiatowy Urząd Pracy w Czarnkowie na koniec sierpnia 2022 roku dysponował kwotą środków Funduszu Pracy na finansowanie programów na rzecz promocji zatrudnienia, łagodzenia skutków bezrobocia i aktywizacji zawodowej

w wysokości **6 010 517,80 zł**, w tym:

- środki FP **1 737 839,75 zł,**
- na realizację projektów współfinansowanych z Europejskiego Funduszu Społecznego
  - Wielkopolski Regionalny Program Operacyjny  
(dla osób powyżej 30 roku życia) **2 210 584,22 zł,**
  - Program Operacyjny Wiedza Edukacja Rozwój  
(dla osób do 30 roku życia) **1 672 093,83 zł,**
- przyznane z rezerwy FP - na aktywizację zawodową bezrobotnych cudzoziemców, w tym objętych ochroną międzynarodową (aktywizacja obywateli Ukrainy) **390 000,00 zł**

W ramach posiadanych środków finansowych zaplanowano aktywizację **738 osób bezrobotnych**, w tym 603 osoby do skierowania w 2022 roku.

W okresie styczeń – sierpień 2022 r. aktywizacją objęto **651 osób bezrobotnych**, w tym **516 osób** skierowano w 2022 roku.

Zaangażowanie środków w zawartych umowach (łącznie z zobowiązaniami z umów zawartych w 2021r.) wg stanu na dzień 31 sierpnia br. wynosi **4 670,9 tys. zł, tj. 77,7 %** planu finansowego na 2022 rok.

W okresie styczeń – sierpień 2022 r. wydatkowano środki w wysokości **3 226,7 tys. zł, tj. 53,7%** planu finansowego.

Tabela 1

**Bezrobotni i oferty pracy według gmin  
Stan na koniec VIII 2022**

	Liczba bezrobotnych		Wzrost/spadek liczby bezrobotnych w porównaniu do miesiąca poprzedniego				Oferty pracy zgłoszone w VIII 2022	Wskaźnik bezrobocia rejestrowanego <sup>1)</sup> na koniec VIII 2022	Wzrost/spadek liczby bezrobotnych w porównaniu do analogicznego okresu roku poprzedniego	
			w liczbach bezwzględnych		w procentach				w liczbach	w %
	Ogółem	Kobiety	Ogółem	Kobiety	Ogółem	Kobiety				
<b>Powiat</b>	<b>1044</b>	<b>606</b>	<b>94</b>	<b>48</b>	<b>9,9%</b>	<b>8,6%</b>	<b>181</b>	<b>2,0%</b>	<b>-197</b>	<b>-15,9%</b>
m. Czarnków	120	73	16	10	15,4%	15,9%	13	2,0%	16	15,4%
g. Czarnków	76	41	-7	-4	-8,4%	-8,9%	5	1,0%	-41	-35,0%
g. Połajewo	30	15	4	1	15,4%	7,1%	0	0,8%	-11	-26,8%
g. Lubasz	54	34	12	8	28,6%	30,8%	5	1,1%	-13	-19,4%
g. Drawsko	130	71	7	9	5,7%	14,5%	11	3,3%	-12	-8,5%
mg. Trzcianka	232	134	13	10	5,9%	8,1%	46	1,7%	-119	-33,9%
mg. Wieleni	227	135	31	13	15,8%	10,7%	63	2,9%	-13	-5,4%
mg. Krzyż	175	103	18	1	11,5%	1,0%	4	3,4%	-4	-2,2%

<sup>1)</sup> Wskaźnik bezrobocia rejestrowanego – liczba bezrobotnych do liczby ludności w wieku produkcyjnym (wg stanu na 31.12.2020r.)

\*w tym oferty zgłoszone w sierpniu spoza powiatu - 34

Tabela 2

**Udział wybranych grup bezrobotnych w ich ogólnej liczbie  
Stan na koniec VIII 2022**

	Kobiety		Zamieszkali na wsi		Długotrwale bezrobotni		Osoby posiadające prawo do zasiłku	
	Liczba osób	% ogółu	Liczba osób	% ogółu	Liczba osób	% ogółu	Liczba osób	% ogółu
<b>Powiat</b>	<b>606</b>	<b>58,0%</b>	<b>547</b>	<b>52,4%</b>	<b>314</b>	<b>30,1%</b>	<b>204</b>	<b>19,5%</b>
m. Czarnków	73	60,8%	-	-	26	21,7%	28	23,3%
g. Czarnków	41	53,9%	76	100,0%	12	15,8%	21	27,6%
g. Połajewo	15	50,0%	30	100,0%	4	13,3%	6	20,0%
g. Lubasz	34	63,0%	54	100,0%	10	18,5%	10	18,5%
g. Drawsko	71	54,6%	130	100,0%	52	40,0%	21	16,2%
mg. Trzcianka	134	57,8%	73	31,5%	58	25,0%	53	22,8%
mg. Wieleń	135	59,5%	126	55,5%	82	36,1%	35	15,4%
mg. Krzyż	103	58,9%	58	33,1%	70	40,0%	30	17,1%

Tabela 3

**Udział bezrobotnych będących w szczególnej sytuacji na rynku pracy w ogólnej liczbie bezrobotnych  
stan na koniec VIII 2022**

	osoby do 30 roku życia		w tym osoby do 25 roku życia		osoby w okresie 12 miesięcy od dnia ukończenia nauki		osoby pow. 50 roku życia		osoby bez kwalifikacji zawodowych		posiadające co najmniej jedno dziecko do 6 roku życia	
	Liczba osób	% ogółu	Liczba osób	% ogółu	Liczba osób	% ogółu	Liczba osób	% ogółu	Liczba osób	% ogółu	Liczba osób	% ogółu
<b>Powiat</b>	<b>296</b>	<b>28,4%</b>	<b>171</b>	<b>16,4%</b>	<b>38</b>	<b>3,6%</b>	<b>276</b>	<b>26,4%</b>	<b>327</b>	<b>31,3%</b>	<b>239</b>	<b>22,9%</b>
m. Czarnków	35	29,2%	15	12,5%	5	4,2%	35	29,2%	26	21,7%	26	21,7%
g. Czarnków	23	30,3%	17	22,4%	4	5,3%	21	27,6%	14	18,4%	21	27,6%
g. Połajewo	12	40,0%	8	26,7%	3	10,0%	9	30,0%	4	13,3%	2	6,7%
g. Lubasz	25	46,3%	12	22,2%	3	5,6%	13	24,1%	11	20,4%	13	24,1%
g. Drawsko	43	33,1%	24	18,5%	3	2,3%	31	23,8%	50	38,5%	30	23,1%
mg. Trzcianka	44	19,0%	26	11,2%	11	4,7%	68	29,3%	50	21,6%	44	19,0%
mg. Wieleń	66	29,1%	40	17,6%	6	2,6%	54	23,8%	100	44,1%	54	23,8%
mg. Krzyż	48	27,4%	29	16,6%	3	1,7%	45	25,7%	72	41,1%	49	28,0%



Tabela 4

**Udział bezrobotnych będących w szczególnej sytuacji na rynku pracy w ogólnej liczbie bezrobotnych  
Stan na koniec VIII 2022**

	niepełnosprawni		posiadające co najmniej 1 dziecko niepełnosprawne do 18 roku życia		osoby bez doświadczenia zawodowego		korzystające ze świadczeń pomocy społecznej	
	Liczba osób	% ogółu	Liczba osób	% ogółu	Liczba osób	% ogółu	Liczba osób	% ogółu
<b>Powiat</b>	<b>87</b>	<b>8,3%</b>	<b>1</b>	<b>0,1%</b>	<b>163</b>	<b>15,6%</b>	<b>50</b>	<b>4,8%</b>
m. Czarnków	18	15,0%	-	-	19	15,8%	12	10,0%
g. Czarnków	7	9,2%	-	-	10	13,2%	-	-
g. Połajewo	4	13,3%	1	3,3%	3	10,0%	2	6,7%
g. Lubasz	7	13,0%	-	-	10	18,5%	5	9,3%
g. Drawsko	6	4,6%	-	-	15	11,5%	-	-
mg. Trzcianka	30	12,9%	-	-	37	15,9%	9	3,9%
mg. Wieleń	7	3,1%	-	-	38	16,7%	22	9,7%
mg. Krzyż	8	4,6%	-	-	31	17,7%	-	-

Tabela 5

## Porównanie udziału wybranych grup bezrobotnych w ich ogólnej liczbie

Powiat	Kobiety		Zamieszkali na wsi		Długotrwale bezrobotni		Osoby posiadające prawo do zasiłku	
	Liczba osób	% ogółu	Liczba osób	% ogółu	Liczba osób	% ogółu	Liczba osób	% ogółu
<b>sierpień 2022</b>	<b>606</b>	<b>58,0%</b>	<b>547</b>	<b>52,4%</b>	<b>314</b>	<b>30,1%</b>	<b>204</b>	<b>19,5%</b>
lipiec 2022	558	58,7%	502	52,8%	290	30,5%	187	19,7%
sierpień 2021	720	58,0%	689	55,5%	450	36,3%	210	16,9%

Powiat	Osoby do 30 roku życia		w tym		Osoby w okresie 12 miesięcy od dnia ukończenia nauki		Osoby powyżej 50 roku życia	
			osoby do 25 roku życia					
	Liczba osób	% ogółu	Liczba osób	% ogółu	Liczba osób	% ogółu	Liczba osób	% ogółu
<b>sierpień 2022</b>	<b>296</b>	<b>28,4%</b>	<b>171</b>	<b>16,4%</b>	<b>38</b>	<b>3,6%</b>	<b>276</b>	<b>26,4%</b>
lipiec 2022	258	27,2%	142	14,9%	31	3,3%	244	25,7%
sierpień 2021	320	25,8%	159	12,8%	32	2,6%	349	28,1%

Powiat	osoby bez kwalifikacji zawodowych		posiadające co najmniej jedno dziecko do 6 roku życia		Niepełnosprawni		posiadające co najmniej 1 dziecko niepełnosprawne do 18 roku życia		Osoby bez doświadczenia zawodowego		korzystające ze świadczeń pomocy społecznej	
	Liczba osób	% ogółu	Liczba osób	% ogółu	Liczba osób	% ogółu	Liczba osób	% ogółu	Liczba osób	% ogółu	Liczba osób	% ogółu
<b>sierpień 2022</b>	<b>327</b>	<b>31,3%</b>	<b>239</b>	<b>22,9%</b>	<b>87</b>	<b>8,3%</b>	<b>1</b>	<b>0,1%</b>	<b>163</b>	<b>15,6%</b>	<b>50</b>	<b>4,8%</b>
lipiec 2022	288	30,3%	220	23,2%	70	7,4%	4	0,4%	140	14,7%	70	7,4%
sierpień 2021	368	29,7%	284	22,9%	84	6,8%	6	0,5%	167	13,5%	129	10,4%

Tabela 6

**Porównanie napływu i odpływu bezrobotnych oraz podjęć pracy w miesiącu sprawozdawczym, poprzednim i w ubiegłym roku**

<b>Powiat</b>	<b>sierpień 2022</b>	lipiec 2022	sierpień 2021
napływ	<b>256</b>	254	223
odpływ	<b>162</b>	202	244
podjęcia pracy	<b>74</b>	93	105
<i>% udział podjęć pracy w odpływie</i>	<b>45,7%</b>	46,0%	43,0%

Tabela 7

**Stan i struktura bezrobocia**

	<b>VIII 2021</b>	<b>VIII 2022</b>	<b>Wzrost /spadek</b>
<b>Ogółem</b>	<b>1241</b>	<b>1044</b>	<b>-197</b>
z tego:			
♦ osoby poprzednio pracujące	1120	931	-189
w tym:			
zwolnione z przyczyn dotyczących zakładu pracy	36	22	-14
♦ osoby dotychczas nie pracujące	121	113	-8
♦ niepełnosprawni	84	87	3
♦ zamieszkali na wsi	689	547	-142
w tym posiadający gospodarstwo rolne	4	2	-2
<b>Kobiety</b>	<b>720</b>	<b>606</b>	<b>-114</b>
z tego			
♦ osoby poprzednio pracujące	632	519	-113
w tym:			
zwolnione z przyczyn dotyczących zakładu pracy	28	7	-21
♦ osoby dotychczas nie pracujące	88	87	-1
♦ niepełnosprawni	43	38	-5
♦ zamieszkali na wsi	399	306	-93
w tym posiadający gospodarstwo rolne	4	0	-4
<b>Mężczyźni</b>	<b>521</b>	<b>438</b>	<b>-83</b>
z tego			
♦ osoby poprzednio pracujące	488	412	-76
w tym:			
zwolnione z przyczyn dotyczących zakładu pracy	8	15	7
♦ osoby dotychczas nie pracujące	33	26	-7
♦ niepełnosprawni	41	49	8
♦ zamieszkali na wsi	290	241	-49
w tym posiadający gospodarstwo rolne	0	2	2

Tabela 8

**Bezrobotni zarejestrowani według poziomu wykształcenia  
Stan na koniec miesiąca**

Wyszczególnienie	VIII 2022		Kobiety VIII 2022	
	w liczbach	w odsetkach	w liczbach	w odsetkach
<b>Ogółem</b>	<b>1044</b>	<b>100,0%</b>	<b>606</b>	<b>100,0%</b>
z tego z wykształceniem: wyższym	104	10,0%	80	13,2%
policealnym i średnim zawodowym	258	24,7%	173	28,5%
średnim ogólnokształcącym	102	9,8%	81	13,4%
zasadniczym zawodowym	259	24,8%	126	20,8%
gimnazjalnym i poniżej	321	30,7%	146	24,1%

Tabela 9

**Bezrobotni zarejestrowani według wieku  
Stan na koniec miesiąca**

Wyszczególnienie	VIII 2022		Kobiety VIII 2022	
	w liczbach	w odsetkach	w liczbach	w odsetkach
<b>Ogółem</b>	<b>1044</b>	<b>100,0%</b>	<b>606</b>	<b>100,0%</b>
z tego w grupach wieku:				
18-24	171	16,4%	116	19,1%
25-34	249	23,9%	184	30,4%
35-44	250	23,9%	155	25,6%
45-54	199	19,1%	102	16,8%
55-59	103	9,9%	49	8,1%
60 lat i więcej	72	6,9%	-	-

Tabela 10

**Bezrobotni zarejestrowani według stażu pracy  
Stan na koniec miesiąca**

Wyszczególnienie	VIII 2022		Kobiety VIII 2022	
	w liczbach	w odsetkach	w liczbach	w odsetkach
<b>Ogółem</b>	<b>1044</b>	<b>100,0%</b>	<b>606</b>	<b>100,0%</b>
z tego: do 1 roku:	153	14,7%	106	17,5%
1-5	287	27,5%	192	31,7%
5-10	185	17,7%	113	18,6%
10-20	161	15,4%	68	11,2%
20-30	96	9,2%	29	4,8%
30 i więcej	49	4,7%	11	1,8%
bez stażu	113	10,8%	87	14,4%

Tabela 11

**Bezrobotni zarejestrowani według czasu pozostawania bez pracy w miesiącach  
Stan na koniec miesiąca**

Wyszczególnienie	VIII 2022		Kobiety VIII 2022	
	w liczbach	w odsetkach	w liczbach	w odsetkach
<b>Ogółem</b>	<b>1044</b>	<b>100,0%</b>	<b>606</b>	<b>100,0%</b>
z tego: do 1 miesiąca:	211	20,2%	112	18,5%
1-3	306	29,3%	156	25,7%
3-6	185	17,7%	113	18,6%
6-12	155	14,8%	96	15,8%
12-24	105	10,1%	75	12,4%
pow. 24	82	7,9%	54	8,9%

Tabela 12

## Zestawienie ZGŁOSZONYCH i OBSADZONYCH ofert pracy subsydiowanej i szkoleń

a) zgłoszone w I-VIII 2022 b) obsadzone w I-VIII 2022r.		prace interwencyjne	roboty publiczne	bon zatrudnieniowy	bon zasiedleniowy	szkolenia:	w tym	staż:	w tym	refundacja składki ZUS	prace społeczno użyteczne	refundacja, zatrudnienia osób do 30 roku życia	doposażenie stanowiska pracy	Aktywne formy przeciwdziałaniu bezrobociu ogółem
							bon szkoleniowy		bon stażowy					
m. Czarnków	a)	25	4	-	-	-	-	30	-	-	10	-	-	69
	b)	23	4	-	-	5	-	19	-	-	10	-	-	56
g. Czarnków	a)	13	2	1	-	-	-	26	-	-	10	-	-	52
	b)	12	2	1	2	14	3	25	-	-	5	-	-	45
g. Lubasz	a)	17	1	-	-	-	-	15	-	-	2	-	-	35
	b)	16	1	-	1	6	2	9	-	-	2	-	-	28
g. Drawsko	a)	11	2	-	-	-	-	19	-	-	-	-	-	32
	b)	8	2	-	-	7	2	13	-	-	-	-	-	23
g. Połajewo	a)	6	3	1	-	-	-	8	-	-	3	-	-	21
	b)	6	3	1	-	6	-	2	-	-	3	-	-	15
mg Krzyż	a)	18	1	-	-	-	-	19	-	-	-	-	-	38
	b)	10	-	-	-	4	1	11	-	-	-	-	-	21
mg Trzcianka	a)	39	7	1	-	-	-	65	-	-	12	6	-	130
	b)	34	6	1	1	31	1	43	-	-	8	3	-	95
mg Wieleń	a)	37	10	-	-	-	-	24	-	-	10	-	-	81
	b)	21	8	-	3	7	2	16	-	-	7	-	-	52
<b>RAZEM</b>	a)	168	30	3	-	-	-	206	-	-	47	6	-	460
	b)	130	26	3	7	80	11	138	-	-	35	3	-	335

Tabela 13

## Zestawienie ZGŁOSZONYCH i OBSADZONYCH ofert pracy i niesubsydiowanej

a) zgłoszone w I-VIII 2022 b) <b>obsadzone w I-VIII 2022r.</b>		oferty niesubsydiowane	w tym
			oferty pracy stałej
m. Czarnków	a)	166	3
	b)	2	-
g. Czarnków	a)	50	3
	b)	1	-
g. Lubasz	a)	40	14
	b)	1	-
g. Drawsko	a)	27	1
	b)	2	-
g. Połajewo	a)	8	1
	b)	3	-
mg Krzyż	a)	141	8
	b)	1	-
mg Trzcianka	a)	111	59
	b)	2	2
mg Wieleni	a)	239	12
	b)	15	3
<b>Spoza powiatu</b>	a)	78	5
	b)	-	-
<b>w tym informacja starosty*</b>	a)	348	-
	b)	-	-
<b>RAZEM</b>	a)	860	106
	b)	27	5

\***Informacja starosty** jest dokumentem potwierdzającym, że pracy, którą polski pracodawca chce powierzyć cudzoziemcowi nie może wykonywać bezrobotny zarejestrowany w powiatowym urzędzie pracy.

Tabela 14

## Napływ do bezrobocia w VIII 2022 roku według gmin

a) w VIII 2022r. b) I-VIII 2022r.	Powiat		Miasto Czarnków	Gmina Czarnków	Gmina Lubasz	Gmina Drawsko	Gmina Połajewo	MiG Trzcianka	MiG Krzyż	MiG Wieleń	
	osoby	%									
Nowo zarejestrowani bezrobotni "napływ" ogółem:	a)	256	100,0	29	16	19	22	10	69	30	61
	b)	1907	100,0	239	225	133	145	72	539	231	323
- po raz pierwszy	a)	59	23,0	10	5	6	6	3	13	4	12
	b)	456	23,9	73	73	50	24	19	126	32	59
- po raz kolejny (od 1990 r.)	a)	197	77,0	19	11	13	16	7	56	26	49
	b)	1451	76,1	166	152	83	121	53	413	199	264
- po pracach interwencyjnych	a)	1	0,4	-	-	1	-	-	-	-	-
	b)	2	0,1	-	-	1	-	-	1	-	-
- po robotach publicznych	a)	1	0,4	-	-	-	-	-	1	-	-
	b)	2	0,1	1	-	-	-	-	1	-	-
- po stażu	a)	11	4,3	1	1	-	3	-	3	-	3
	b)	92	4,8	11	20	4	4	7	27	7	12
- po odbyciu przygotowania zawodowego dorośli	a)	-	0,0	-	-	-	-	-	-	-	-
	b)	-	0,0	-	-	-	-	-	-	-	-
- po szkoleniu	a)	5	2,0	-	1	-	-	1	3	-	-
	b)	73	3,8	4	13	4	6	4	31	4	7
- po pracach społecznie użytecznych	a)	4	1,6	-	-	-	-	-	-	-	4
	b)	4	0,2	-	-	-	-	-	-	-	4
Poprzednio pracujące:	a)	216	84,4	22	13	14	19	8	56	27	57
	b)	1588	83,3	186	165	101	132	59	467	203	275
w tym zwolnione z przyczyn dotyczących zakładu pracy	a)	6	2,3	-	1	-	-	-	4	1	-
	b)	54	2,8	6	8	1	-	1	35	2	1
Dotychczas niepracujące	a)	40	15,6	7	3	5	3	2	13	3	4
	b)	319	16,7	53	60	32	13	13	72	28	48
Zamieszkali na wsi	a)	136	53,1	-	16	19	22	10	24	12	33
	b)	979	51,3	-	225	133	145	72	175	67	162
Osoby w okresie do 12 miesięcy od dnia ukończenia nauki	a)	18	7,0	2	2	2	2	2	5	-	3
	b)	134	7,0	19	30	7	7	12	33	9	17
Osoby bez kwalifikacji zawodowych	a)	83	32,4	7	4	6	7	2	16	12	29
	b)	599	31,4	59	65	42	52	14	126	90	151
Bezrobotni z prawem do zasiłku	a)	58	22,7	4	2	3	8	2	17	11	11
	b)	431	22,6	52	46	29	40	20	124	57	63



Tabela 15

## Napływ do bezrobocia w VIII 2021 roku według gmin

a) w VIII 2021r. b) I-VIII 2021r.	Powiat		Miasto Czarnków	Gmina Czarnków	Gmina Lubasz	Gmina Drawsko	Gmina Połajewo	Mi G Trzcianka	Mi G Krzyż	Mi G Wieleń	
	osoby	%									
Nowo zarejestrowani bezrobotni "napływ" ogółem:	a)	<b>223</b>	100,0	<b>13</b>	<b>28</b>	<b>16</b>	<b>26</b>	<b>8</b>	<b>54</b>	<b>34</b>	<b>44</b>
	b)	1745	100,0	193	204	123	160	76	487	212	290
- po raz pierwszy	a)	<b>39</b>	17,5	<b>2</b>	<b>5</b>	<b>3</b>	<b>1</b>	<b>4</b>	<b>10</b>	<b>9</b>	<b>5</b>
	b)	311	17,8	38	50	30	22	22	84	31	34
- po raz kolejny (od 1990 r.)	a)	<b>184</b>	82,5	<b>11</b>	<b>23</b>	<b>13</b>	<b>25</b>	<b>4</b>	<b>44</b>	<b>25</b>	<b>39</b>
	b)	1434	82,2	155	154	93	138	54	403	181	256
- po pracach interwencyjnych	a)	-	-	-	-	-	-	-	-	-	-
	b)	-	-	-	-	-	-	-	-	-	-
- po robotach publicznych	a)	-	-	-	-	-	-	-	-	-	-
	b)	3	0,2	-	-	-	-	1	-	1	1
- po stażu	a)	<b>18</b>	<b>8,1</b>	<b>1</b>	<b>2</b>	<b>1</b>	<b>4</b>	-	<b>4</b>	<b>3</b>	<b>3</b>
	b)	77	4,4	10	11	6	10	6	20	5	9
- po odbyciu przygotowania zawodowego dorosłych	a)	-	-	-	-	-	-	-	-	-	-
	b)	-	-	-	-	-	-	-	-	-	-
- po szkoleniu	a)	<b>9</b>	<b>4,0</b>	-	<b>6</b>	-	<b>2</b>	<b>1</b>	-	-	-
	b)	60	3,4	4	12	5	7	2	14	6	10
- po pracach społecznie użytecznych	a)	<b>2</b>	<b>0,9</b>	-	<b>1</b>	-	-	<b>1</b>	-	-	-
	b)	7	0,4	-	1	-	-	3	-	1	2
Poprzednio pracujące:	a)	<b>191</b>	<b>85,7</b>	<b>11</b>	<b>25</b>	<b>14</b>	<b>24</b>	<b>6</b>	<b>49</b>	<b>26</b>	<b>36</b>
	b)	1564	89,6	177	177	111	139	71	458	183	248
w tym zwolnione z przyczyn dotyczących zakładu pracy	a)	<b>5</b>	<b>2,2</b>	<b>1</b>	<b>3</b>	-	-	-	<b>1</b>	-	-
	b)	45	2,6	4	8	4	1	2	22	3	1
Dotychczas niepracujące	a)	<b>32</b>	<b>14,3</b>	<b>2</b>	<b>3</b>	<b>2</b>	<b>2</b>	<b>2</b>	<b>5</b>	<b>8</b>	<b>8</b>
	b)	181	10,4	16	27	12	21	5	29	29	42
Zamieszkali na wsi	a)	<b>126</b>	<b>56,5</b>	-	<b>28</b>	<b>16</b>	<b>26</b>	<b>8</b>	<b>13</b>	<b>10</b>	<b>25</b>
	b)	951	54,5	-	205	123	160	76	151	80	156
Osoby w okresie do 12 miesięcy od dnia ukończenia nauki	a)	<b>18</b>	<b>8,1</b>	<b>1</b>	<b>3</b>	<b>1</b>	<b>3</b>	<b>3</b>	<b>3</b>	<b>3</b>	<b>1</b>
	b)	122	7,0	10	24	12	13	10	31	9	13
Osoby bez kwalifikacji zawodowych	a)	<b>70</b>	<b>31,4</b>	<b>4</b>	<b>5</b>	<b>6</b>	<b>4</b>	<b>3</b>	<b>14</b>	<b>13</b>	<b>21</b>
	b)	490	28,1	26	23	20	55	15	128	89	134
Bezrobotni z prawem do zasiłku	a)	<b>49</b>	<b>22,0</b>	<b>5</b>	<b>5</b>	<b>5</b>	<b>5</b>	<b>3</b>	<b>10</b>	<b>8</b>	<b>8</b>
	b)	460	26,4	50	52	53	39	26	129	41	70

Tabela 16

## Odpływ z bezrobocia w VIII 2022 roku według gmin

a) w VIII 2022 r. b) I-VIII 2022 r.		Powiat		Miasto Czarnków	Gmina Czarnków	Gmina Lubasz	Gmina Drawsko	Gmina Połajewo	M i G Trzcianka	M i G Krzyż	M i G Wielki	
		osoby	%									
Wyłączeni z ewidencji ogółem z tego z przyczyn:		a)	<b>162</b>	<b>100,0</b>	<b>13</b>	<b>23</b>	<b>7</b>	<b>15</b>	<b>6</b>	<b>56</b>	<b>12</b>	<b>30</b>
		b)	1928	100,0	216	240	139	133	69	576	232	323
Podjęcia pracy:		a)	<b>74</b>	<b>45,7</b>	<b>6</b>	<b>8</b>	<b>5</b>	<b>11</b>	<b>2</b>	<b>17</b>	<b>9</b>	<b>16</b>
		b)	904	46,9	115	104	66	73	39	217	121	169
pracy niesubsydiowanej		a)	<b>55</b>	<b>34,0</b>	<b>5</b>	<b>6</b>	<b>4</b>	<b>8</b>	<b>2</b>	<b>13</b>	<b>8</b>	<b>9</b>
		b)	662	34,3	82	79	45	56	26	153	106	115
w tym		a)	<b>1</b>	<b>0,6</b>	-	-	<b>1</b>	-	-	-	-	-
podjęcia działalności gospodarczej		b)	15	0,8	3	3	2	-	-	6	1	-
pracy sezonowej		a)	-	<b>0,0</b>	-	-	-	-	-	-	-	-
		b)	-	0,0	-	-	-	-	-	-	-	-
subsydiowanej:		a)	<b>19</b>	<b>11,7</b>	<b>1</b>	<b>2</b>	<b>1</b>	<b>3</b>	-	<b>4</b>	<b>1</b>	<b>7</b>
		b)	242	12,6	33	25	21	17	13	64	15	54
prac interwencyjnych		a)	<b>10</b>	<b>6,2</b>	<b>1</b>	<b>1</b>	-	<b>3</b>	-	-	<b>1</b>	<b>4</b>
		b)	130	6,7	24	12	16	8	6	34	10	20
robót publicznych		a)	<b>2</b>	<b>1,2</b>	-	-	-	-	-	-	-	<b>2</b>
		b)	26	1,3	4	2	1	2	3	6	-	8
podjęcia działalności gospodarczej:		a)	<b>5</b>	<b>3,1</b>	-	-	<b>1</b>	-	-	<b>4</b>	-	-
		b)	60	3,1	5	3	3	7	3	20	5	14
w tym w ramach bonu na zasiedlenie		a)	-	<b>0,0</b>	-	-	-	-	-	-	-	-
		b)	-	0,0	-	-	-	-	-	-	-	-
podjęcia pracy w ramach refundacji kosztów zatrudnienia bezrobotnego:		a)	-	<b>0,0</b>	-	-	-	-	-	-	-	-
		b)	-	0,0	-	-	-	-	-	-	-	-
podjęcie pracy poza miejscem zamieszkania w ramach bonu na zasiedlenie		a)	<b>1</b>	<b>0,6</b>	-	-	-	-	-	-	-	<b>1</b>
		b)	7	0,4	-	2	1	-	-	1	-	3
podjęcie pracy w ramach bonu zatrudnieniowego		a)	-	<b>0,0</b>	-	-	-	-	-	-	-	-
		b)	3	0,2	-	1	-	-	1	1	-	-
podjęcie pracy w ramach świadczenia aktywizacyjnego		a)	-	<b>0,0</b>	-	-	-	-	-	-	-	-
		b)	-	0,0	-	-	-	-	-	-	-	-
podjęcie pracy w ramach grantu na telepracę		a)	-	<b>0,0</b>	-	-	-	-	-	-	-	-
		b)	-	0,0	-	-	-	-	-	-	-	-
podjęcie pracy w ramach refundacji składek na ubezpieczenia społeczne		a)	-	<b>0,0</b>	-	-	-	-	-	-	-	-
		b)	-	0,0	-	-	-	-	-	-	-	-
podjęcie pracy w ramach dofinansowania wynagrodzenia za zatrudnienie skierowanego bezrobotnego powyżej 50 roku życia		a)	-	<b>0,0</b>	-	-	-	-	-	-	-	-
		b)	-	0,0	-	-	-	-	-	-	-	-
inne		a)	<b>1</b>	<b>0,6</b>	-	<b>1</b>	-	-	-	-	-	-
		b)	16	0,8	-	5	-	-	-	2	-	9
rozpoczęcia szkolenia		a)	<b>9</b>	<b>5,6</b>	-	<b>3</b>	-	-	<b>2</b>	<b>3</b>	-	<b>1</b>

	b)	80	4,1	4	15	6	6	6	31	4	8
w tym w ramach bonu szkoleniowego	a)	-	<b>0,0</b>	-	-	-	-	-	-	-	-
	b)	11	0,6	-	3	2	1	-	1	1	3
rozpoczęcia stażu	a)	<b>5</b>	<b>3,1</b>	<b>1</b>	<b>2</b>	-	-	-	<b>2</b>	-	-
	b)	138	7,2	20	25	8	13	2	42	11	17
w tym w ramach bonu stażowego	a)	-	<b>0,0</b>	-	-	-	-	-	-	-	-
	b)	-	0,0	-	-	-	-	-	-	-	-
rozpoczęcia przygotowania zawodowego dorosłych	a)	-	<b>0,0</b>	-	-	-	-	-	-	-	-
	b)	-	0,0	-	-	-	-	-	-	-	-
rozpoczęcia pracy społecznie użytecznej	a)	<b>1</b>	<b>0,6</b>	-	-	-	-	-	<b>1</b>	-	-
	b)	35	1,8	10	5	2	-	3	8	-	7
w tym w ramach PAI	a)	-	<b>0,0</b>	-	-	-	-	-	-	-	-
	b)	-	0,0	-	-	-	-	-	-	-	-
skierowania do agencji zatrudnienia w ramach zlecenia działań aktywizacyjnych	a)	-	<b>0,0</b>	-	-	-	-	-	-	-	-
	b)	-	0,0	-	-	-	-	-	-	-	-
odmowy bez uzasadnionej przyczyny przyjęcia propozycji odpowiedniej pracy lub innej formy pomocy, w tym w ramach PAI	a)	<b>16</b>	<b>9,9</b>	<b>2</b>	-	<b>1</b>	-	-	<b>10</b>	-	<b>3</b>
	b)	138	7,2	14	9	9	-	2	80	15	9
niepotwierdzenia gotowości do pracy	a)	<b>20</b>	<b>12,3</b>	<b>1</b>	<b>4</b>	-	-	<b>1</b>	<b>11</b>	-	<b>3</b>
	b)	264	13,7	19	34	16	15	8	57	55	60
dobrowolnej rezygnacji ze statusu bezrobotnego	a)	<b>22</b>	<b>13,6</b>	<b>2</b>	<b>3</b>	-	<b>1</b>	<b>1</b>	<b>8</b>	<b>2</b>	<b>5</b>
	b)	193	10,0	17	24	14	12	3	90	17	16
podjęcia nauki	a)	-	<b>0,0</b>	-	-	-	-	-	-	-	-
	b)	-	0,0	-	-	-	-	-	-	-	-
osiągnięcia wieku emerytalnego	a)	<b>5</b>	<b>3,1</b>	<b>1</b>	-	-	-	-	<b>2</b>	<b>1</b>	<b>1</b>
	b)	26	1,3	2	2	-	2	-	13	2	5
nabycia praw emerytalnych lub rentowych	a)	-	<b>0,0</b>	-	-	-	-	-	-	-	-
	b)	5	0,3	1	-	-	1	-	-	1	2
nabycia praw do świadczenia przedemerytalnego	a)	-	<b>0,0</b>	-	-	-	-	-	-	-	-
	b)	8	0,4	1	-	1	-	-	3	-	3
innych	a)	<b>10</b>	<b>6,2</b>	-	<b>3</b>	<b>1</b>	<b>3</b>	-	<b>2</b>	-	<b>1</b>
	b)	137	7,1	13	22	17	11	6	35	6	27

## Odpływ z bezrobocia w VIII 2021 roku według gmin

a) w VIII 2021 r. b) I-VIII 2021 r.		Powiat		Miasto Czarnków	Gmina Czarnków	Gmina Lubasz	Gmina Drawsko	Gmina Połajewo	Mi G Trzcianka	Mi G Krzyż	Mi G Wieleń	
		osoby	%									
Wylączeni z ewidencji ogółem z tego z przyczyn:		a)	<b>244</b>	<b>100,0</b>	<b>30</b>	<b>28</b>	<b>16</b>	<b>26</b>	<b>11</b>	<b>62</b>	<b>29</b>	<b>42</b>
		b)	2029	100,0	245	242	138	176	98	585	232	313
Podjęcia pracy:		a)	<b>105</b>	<b>43,0</b>	<b>14</b>	<b>9</b>	<b>7</b>	<b>19</b>	<b>2</b>	<b>23</b>	<b>13</b>	<b>18</b>
		b)	1002	49,4	128	110	63	108	34	281	111	167
pracy niesubsydiowanej		a)	<b>86</b>	<b>35,2</b>	<b>7</b>	<b>6</b>	<b>5</b>	<b>17</b>	<b>2</b>	<b>22</b>	<b>11</b>	<b>16</b>
		b)	791	39,0	103	90	45	93	27	217	94	122
w tym		a)	<b>1</b>	<b>0,4</b>	<b>1</b>	-	-	-	-	-	-	-
podjęcia działalności gospodarczej		b)	15	0,7	2	3	2	-	-	5	2	1
pracy sezonowej		a)	-	-	-	-	-	-	-	-	-	-
		b)	-	-	-	-	-	-	-	-	-	-
subsydiowanej:		a)	<b>19</b>	<b>7,8</b>	<b>7</b>	<b>3</b>	<b>2</b>	<b>2</b>	-	<b>1</b>	<b>2</b>	<b>2</b>
		b)	211	10,4	25	20	18	15	7	64	17	45
prac interwencyjnych		a)	<b>10</b>	<b>4,1</b>	<b>4</b>	-	<b>1</b>	<b>1</b>	-	<b>1</b>	<b>1</b>	<b>2</b>
		b)	110	5,4	11	9	10	7	1	41	10	21
robót publicznych		a)	<b>1</b>	<b>0,4</b>	<b>1</b>	-	-	-	-	-	-	-
		b)	19	0,9	5	2	1	2	1	4	-	4
podjęcia działalności gospodarczej:		a)	<b>3</b>	<b>1,2</b>	<b>1</b>	<b>1</b>	<b>1</b>	-	-	-	-	-
		b)	54	2,7	6	4	5	4	5	15	4	11
w tym w ramach bonu na zasiedlenie		a)	-	-	-	-	-	-	-	-	-	-
		b)	-	-	-	-	-	-	-	-	-	-
podjęcia pracy w ramach refundacji kosztów zatrudnienia bezrobotnego:		a)	<b>1</b>	<b>0,4</b>	-	-	-	-	-	-	<b>1</b>	-
		b)	1	0,0	-	-	-	-	-	-	1	-
podjęcie pracy poza miejscem zamieszkania w ramach bonu na zasiedlenie		a)	<b>2</b>	<b>0,8</b>	<b>1</b>	-	-	<b>1</b>	-	-	-	-
		b)	10	0,5	1	2	1	1	-	3	1	1
z tego		a)	-	-	-	-	-	-	-	-	-	-
podjęcie pracy w ramach bonu zatrudnieniowego		b)	1	-	-	-	-	1	-	-	-	-
podjęcie pracy w ramach świadczenia aktywizacyjnego		a)	-	-	-	-	-	-	-	-	-	-
		b)	-	-	-	-	-	-	-	-	-	-
podjęcie pracy w ramach grantu na telepracę		a)	-	-	-	-	-	-	-	-	-	-
		b)	-	-	-	-	-	-	-	-	-	-
podjęcie pracy w ramach refundacji składek na ubezpieczenia społeczne		a)	-	-	-	-	-	-	-	-	-	-
		b)	-	-	-	-	-	-	-	-	-	-
podjęcie pracy w ramach dofinansowania wynagrodzenia za zatrudnienie skierowanego bezrobotnego powyżej 50 roku życia		a)	-	-	-	-	-	-	-	-	-	-
		b)	-	-	-	-	-	-	-	-	-	-
inne		a)	<b>2</b>	<b>0,8</b>	-	<b>2</b>	-	-	-	-	-	-
		b)	16	0,8	2	3	1	-	-	1	1	8
rozpoczęcia szkolenia		a)	<b>2</b>	<b>0,8</b>	-	-	-	<b>2</b>	-	-	-	-
		b)	-	-	-	-	-	-	-	-	-	-

	b)	63	3,1	4	12	5	7	4	15	6	10
w tym w ramach bonu szkoleniowego	a)	-	-	-	-	-	-	-	-	-	-
	b)	12	0,6	1	1	-	-	2	7	1	-
rozpoczęcia stażu	a)	17	7,0	-	4	2	-	6	1	2	2
	b)	126	6,2	15	13	13	14	13	29	14	15
w tym w ramach bonu stażowego	a)	-	-	-	-	-	-	-	-	-	-
	b)	-	-	-	-	-	-	-	-	-	-
rozpoczęcia przygotowania zawodowego dorosłych	a)	-	-	-	-	-	-	-	-	-	-
	b)	-	-	-	-	-	-	-	-	-	-
rozpoczęcia pracy społecznie użytecznej	a)	1	0,4	-	1	-	-	-	-	-	-
	b)	37	1,8	3	7	6	-	3	8	1	9
w tym w ramach PAI	a)	-	-	-	-	-	-	-	-	-	-
	b)	-	-	-	-	-	-	-	-	-	-
skierowania do agencji zatrudnienia w ramach zlecenia działań aktywizacyjnych	a)	-	-	-	-	-	-	-	-	-	-
	b)	-	-	-	-	-	-	-	-	-	-
odmowy bez uzasadnionej przyczyny przyjęcia propozycji odpowiedniej pracy lub innej formy pomocy, w tym w ramach PAI	a)	16	6,6	6	2	-	-	-	8	-	-
	b)	106	5,2	26	9	1	1	6	48	4	11
niepotwierdzenia gotowości do pracy	a)	43	17,6	7	4	2	0	1	5	8	16
	b)	296	14,6	31	31	12	11	17	72	58	64
dobrowolnej rezygnacji ze statusu bezrobotnego	a)	22	9,0	2	0	1	1	1	15	0	2
	b)	165	8,1	15	8	9	15	10	81	15	12
podjęcia nauki	a)	-	-	-	-	-	-	-	-	-	-
	b)	-	-	-	-	-	-	-	-	-	-
osiągnięcia wieku emerytalnego	a)	4	1,6	-	-	-	1	-	1	1	1
	b)	31	1,5	1	-	-	4	2	12	4	8
nabycia praw emerytalnych lub rentowych	a)	1	0,4	-	-	-	-	-	-	-	1
	b)	9	0,4	-	2	-	2	1	1	1	2
nabycia praw do świadczenia przedemerytalnego	a)	3	1,2	-	-	-	2	-	-	1	-
	b)	16	0,8	-	-	1	3	-	7	5	-
innych	a)	30	12,3	1	8	4	1	1	9	4	2
	b)	178	8,8	22	50	28	11	8	31	13	15

**Napływ i odpływ do bezrobocia wybranych kategorii bezrobotnych**
**Tabela 18**

w I-VIII 2022		Do 30 roku życia		w tym do 25 roku życia		Pow. 50 roku życia		Długotrwale bezrobotni				
		osoby	%	osoby	%	osoby	%	osoby	%			
<b>Nowo zarejestrowani bezrobotni "napływ" ogółem:</b>		<b>671</b>	<b>100,0%</b>	<b>424</b>	<b>100,0%</b>	<b>384</b>	<b>100,0%</b>	<b>309</b>	<b>100,0%</b>			
- po raz pierwszy		273	40,7%	210	31,3%	52	13,5%	-	-			
- po raz kolejny (od 1990r.)		398	59,3%	214	31,9%	332	86,5%	309	100,0%			
- po pracach interwencyjnych		-	-	-	-	1	0,3%	1	0,3%			
- po robotach publicznych		-	-	-	-	-	-	1	0,3%			
- po stażu		49	7,3%	32	4,8%	8	2,1%	18	5,8%			
- po odbyciu przygotowania zawodowego		-	-	-	-	-	-	-	-			
- po szkoleniu		41	6,1%	27	4,0%	5	1,3%	5	1,6%			
- po pracach społecznie użytecznych		-	-	-	-	2	0,5%	4	1,3%			
<b>Wyłączeni z ewidencji ogółem z tego z przyczyn:</b>		<b>638</b>	<b>100,0%</b>	<b>395</b>	<b>100,0%</b>	<b>435</b>	<b>100,0%</b>	<b>399</b>	<b>100,0%</b>			
w tym z przyczyn-	z tego	podjęcia pracy		298	46,7%	191	48,4%	194	44,6%	126	31,6%	
		w tym	pracy niesubsydiowanej		213	33,4%	140	35,4%	151	34,7%	96	24,1%
			podjęcia działalności gospodarczej		2	0,3%	-	-	3	0,7%	-	-
		w tym	pracy sezonowej		-	-	-	-	-	-	-	-
			subsydiowanej:		85	13,3%	51	12,9%	43	9,9%	30	7,5%
		z tego	prac interwencyjnych		42	6,6%	27	6,8%	25	5,7%	8	2,0%
			robot publicznych		5	0,8%	3	0,8%	7	1,6%	8	2,0%
			podjęcia działalności gospodarczej		25	3,9%	12	3,0%	3	0,7%	9	2,3%
			w tym w ramach bonu na zasiedlenie		-	-	-	-	-	-	-	-
			podjęcia pracy w ramach refundacji kosztów zatrudnienia bezrobotnego		-	-	-	-	-	-	-	-
			podjęcie pracy poza miejscem zamieszkania w ramach bonu na zasiedlenie		7	1,1%	5	1,3%	-	-	-	-
			podjęcie pracy w ramach bonu zatrudnieniowego		3	0,5%	2	0,5%	-	-	-	-
			podjęcie pracy w ramach świadczenia aktywizacyjnego		-	-	-	-	-	-	-	-
			podjęcie pracy w ramach grantu na telepracę		-	-	-	-	-	-	-	-
			podjęcie pracy w ramach refundacji składek na ubezpieczenia społeczne		-	-	-	-	-	-	-	-
		podjęcie pracy w ramach dofinansowania wynagrodzenia za zatrudnienie skierowanego bezrobotnego powyżej 50 roku życia		-	-	-	-	-	-	-	-	
		inne		3	0,5%	2	0,5%	8	1,8%	5	1,3%	
rozpoczęcia szkolenia:		43	6,7%	27	6,8%	5	1,1%	6	1,5%			
w tym w ramach bonu szkoleniowego		11	1,7%	8	2,0%	-	-	-	-			

rozpoczęcia stażu:	74	11,6%	51	12,9%	12	2,8%	18	4,5%
w tym w ramach bonu stażowego	-	-	-	-	-	-	-	-
rozpoczęcia przygotowania zawodowego dorosłych	-	-	-	-	-	-	-	-
rozpoczęcia pracy społecznie użytecznej:	2	0,3%	1	0,3%	21	4,8%	22	5,5%
w tym w ramach PAI	-	-	-	-	-	-	-	-
skierowania do agencji zatrudnienia w ramach zlecenia działań aktywizacyjnych	6	0,9%	-	-	-	-	-	-
odmowy bez uzasadnionej przyczyny przyjęcia propozycji odpowiedniej pracy lub innej formy pomocy, w tym w ramach PAI	46	7,2%	24	6,1%	25	5,7%	35	8,8%
niepotwierdzenia gotowości do pracy	97	15,2%	55	13,9%	51	11,7%	76	19,0%
dobrowolnej rezygnacji ze statusu bezrobotnego	47	7,4%	33	8,4%	46	10,6%	62	15,5%
podjęcia nauki	-	-	-	-	-	-	-	-
osiągnięcia wieku emerytalnego	-	-	-	-	26	6,0%	12	3,0%
nabycia praw emerytalnych lub rentowych	-	-	-	-	4	0,9%	1	0,3%
nabycia praw do świadczenia przedemerytalnego	-	-	-	-	8	1,8%	-	-
innych	25	3,9%	13	3,3%	43	9,9%	41	10,3%

## Zmiany w poziomie bezrobocia w podregionie pilskim, woj. wlkp. i kraju wg stanu na VIII 2022r.

Powiaty	Poziom bezrobocia		%wzrost/ spadek	Stopa bezrobocia (w %)		wzrost/ spadek
	VIII 2021	VIII 2022		VIII 2021	VIII 2022	
<b>Chodzieski</b>	1470	1202	-18,2	7,6	6,2	-1,4
<b>Czarnkowsko-Trzcianecki</b>	<b>1241</b>	<b>1044</b>	<b>-15,9</b>	<b>3,9</b>	<b>3,3</b>	<b>-0,6</b>
<b>Pilski</b>	2728	2151	-21,2	5,2	4,1	-1,1
<b>Wągrowiecki</b>	1277	1202	-5,9	5,3	4,9	-0,4
<b>Złotowski</b>	1559	1472	-5,6	4,8	4,5	-0,3
<b>województwo wielkopolskie</b>	55 398	44 295	-20,0	3,4	2,7	-0,7

<b>Polska</b>	960,8*	806,9*	-16,0	5,8	4,8	-1,0
---------------	--------	--------	-------	-----	-----	------

\*

w tys.

Źródło: Wojewódzki Urząd Pracy w Poznaniu <http://www.wup.poznan.pl>



## Zestawienie podstawowych danych dla województwa wielkopolskiego

Powiaty	VIII 21	IX 21	X 21	XI 21	XII 21	I' 22	II' 22	III' 22	IV' 22	V' 22	VI' 22	VII' 22	VIII' 22
chodzieski	1 470	1 452	1 430	1 327	1 375	1 402	1 360	1 343	1 301	1 263	1 140	1 168	1 202
<b>czarnkowsko -trzcianecki</b>	<b>1 241</b>	<b>1 193</b>	<b>1 079</b>	<b>1 099</b>	<b>1 065</b>	<b>1 123</b>	<b>1 055</b>	<b>1 019</b>	<b>986</b>	<b>976</b>	<b>898</b>	<b>950</b>	<b>1 044</b>
gnieźniński	2 300	2 228	2 130	2 070	2 070	2 226	2 282	2 261	2 214	2 096	1 984	1 884	1 885
gostyński	1 780	1 745	1 683	1 674	1 674	1 700	1 678	1 586	1 549	1 485	1 419	1 436	1 450
grodziski	950	992	951	925	935	964	935	960	913	893	896	909	917
jarociński	1 314	1 330	1 248	1 232	1 263	1 365	1 416	1 383	1 311	1 281	1 172	1 095	1 094
kaliski	2 527	2 533	2 443	2 339	2 329	2 515	2 499	2 483	2 402	2 323	2 304	2 271	2 311
kępiński	615	597	587	562	566	594	591	582	582	581	557	585	623
kolski	834	811	815	857	949	1 024	1 013	916	855	822	787	790	799
koniński	6 372	6 241	6 074	5 856	5 815	6 144	6 284	6 023	5 871	5 616	5 376	5 202	5 146
kościański	927	942	890	853	802	847	797	809	791	766	747	734	733
krotoszyński	1 148	1 126	1 094	1 082	1 103	1 141	1 103	1 043	1 006	982	943	992	957
leszczyński	1 513	1 472	1 504	1 446	1 392	1 469	1 440	1 448	1 455	1 413	1 390	1 412	1 438
międzychodzki	752	731	740	703	709	752	758	756	757	716	669	613	579
nowotomyski	862	803	808	768	755	815	827	780	749	729	644	649	700
obornicki	859	840	827	807	805	826	813	798	758	727	653	657	639
ostrowski	2 047	2 070	1 981	1 883	1 869	2 004	2 018	1 936	1 892	1 842	1 778	1 862	1 982
ostrzeszowski	724	753	709	737	737	827	820	717	670	696	705	699	732
pilski	2 728	2 676	2 587	2 526	2 372	2 469	2 491	2 489	2 446	2 392	2 254	2 189	2 151
pleszewski	1 092	1 083	1 016	1 058	945	1 117	1 178	1 091	937	884	753	783	797
poznański	11 031	10 491	10 098	9 708	8 992	8 940	8 870	8 237	7 681	7 047	6 506	6 339	6 286
rawicki	895	873	853	857	884	876	863	828	815	811	782	819	843
ślupecki	1 601	1 567	1 556	1 508	1 509	1 588	1 576	1 556	1 497	1 438	1 400	1 425	1 430
szamotuński	1 420	1 386	1 368	1 283	1 239	1 290	1 320	1 274	1 255	1 234	1 189	1 203	1 217
średzki	1 492	1 456	1 381	1 307	1 306	1 423	1 445	1 407	1 372	1 343	1 282	1 326	1 345
śremski	618	572	520	516	514	567	572	522	503	494	506	541	526
turecki	1 312	1 272	1 209	1 252	1 235	1 341	1 243	1 238	1 159	1 166	1 110	1 121	1 135
wągrowiecki	1 277	1 193	1 152	1 146	1 148	1 245	1 241	1 229	1 231	1 167	1 111	1 137	1 202
wolsztyński	655	646	604	582	571	582	612	600	569	515	430	436	450
wrzesiński	1 483	1 474	1 444	1 398	1 388	1 473	1 512	1 464	1 379	1 333	1 293	1 232	1 210
złotowski	1 559	1 484	1 450	1 496	1 534	1 639	1 595	1 593	1 547	1 520	1 483	1 494	1 472
<b>Województwo</b>	<b>55 398</b>	<b>54 032</b>	<b>52 231</b>	<b>50 857</b>	<b>49 850</b>	<b>52 288</b>	<b>52 207</b>	<b>50 371</b>	<b>48 453</b>	<b>46 551</b>	<b>44 161</b>	<b>43 953</b>	<b>44 295</b>

Źródło: Wojewódzki Urząd Pracy w Poznaniu <http://www.wup.poznan.pl>

Tabela 21

## Osoby bezrobotne w Wielkopolsce ogółem – na koniec VIII 2022r.

Powiaty	Liczba osób bezrobotnych w końcu miesiąca	% wzrost/spadek	
		w stosunku do lipca 2022r.	w stosunku do sierpnia 2021r.
chodzieski	1 202	2,9	-18,2
<b>czarnkowsko-trzcianecki</b>	<b>1 044</b>	<b>9,9</b>	<b>-15,9</b>
gnieźnieński	1 885	0,1	-18,0
gostyński	1 450	1,0	-18,5
grodziski	917	0,9	-3,5
jarociński	1 094	-0,1	-16,7
kaliski	2 311	1,8	-8,5
kępiński	623	6,5	1,3
kolski	799	1,1	-4,2
koniński	5 146	-1,1	-19,2
kościański	733	-0,1	-20,9
krotoszyński	957	-3,5	-16,6
leszczyński	1 438	1,8	-5,0
międzychodzki	579	-5,5	-23,0
nowotomyski	700	7,9	-18,8
obornicki	639	-2,7	-25,6
ostrowski	1 982	6,4	-3,2
ostrzeszowski	732	4,7	1,1
piłski	2 151	-1,7	-21,2
pleszewski	797	1,8	-27,0
poznański	6 286	-0,8	-43,0
rawicki	843	2,9	-5,8
słupecki	1 430	0,4	-10,7
szamotulski	1 217	1,2	-14,3
średzki	1 345	1,4	-9,9
śremski	526	-2,8	-14,9
turecki	1 135	1,2	-13,5
wągrowiecki	1 202	5,7	-5,9
wolsztyński	450	3,2	-31,3
wrzesiński	1 210	-1,8	-18,4
złotowski	1 472	-1,5	-5,6
<b>województwo</b>	<b>44 295</b>	<b>0,8</b>	<b>-20,0</b>

Źródło: Wojewódzki Urząd Pracy w Poznaniu <http://www.wup.poznan.pl>

Tabela 22

## Stopa bezrobocia w powiatach woj. wielkopolskiego na koniec VIII 2022r.

Powiaty	Stopa bezrobocia w końcu sierpnia 2022r. (w %)	Wzrost/spadek stopy bezrobocia do poprzedniego miesiąca	Wzrost/spadek stopy bezrobocia do analogicznego miesiąca poprzedniego roku
chodzieski	6,2	0,2	-1,4
<b>czarnkowsko -trzcianecki</b>	<b>3,3</b>	<b>0,3</b>	<b>-0,6</b>
gnieźnieński	3,7	0,0	-0,8
gostyński	4,3	0,1	-0,9
grodziski	3,8	0,0	-0,2
jarociński	4,0	0,0	-0,8
kaliski *	2,8	0,1	-0,3
kępiński	1,8	0,1	0,0
kolski	2,5	0,0	-0,2
koniński *	6,5	-0,1	-1,5
kościański	2,4	0,0	-0,7
krotoszyński	2,4	-0,1	-0,5
leszczyński *	2,5	0,1	-0,1
międzychodzki	4,5	-0,3	-1,3
nowotomyski	2,0	0,1	-0,5
obornicki	2,8	0,0	-0,9
ostrowski	2,8	0,2	-0,1
ostrzeszowski	3,0	0,2	0,0
piłski	4,1	-0,1	-1,1
pleszewski	3,2	0,1	-1,2
poznański *	1,1	0,0	-0,9
rawicki	3,2	0,1	-0,2
śłupecki	6,3	0,0	-0,8
szamotułski	3,2	0,1	-0,5
średzki	5,5	0,1	-0,6
śremski	2,2	0,0	-0,4
turecki	3,1	0,0	-0,5
wągrowiecki	4,9	0,2	-0,4
wolsztyński	1,6	0,1	-0,7
wrzesiński	3,4	0,0	-0,8
złotowski	4,5	0,0	-0,3
<b>Województwo</b>	<b>2,7</b>	<b>0,0</b>	<b>-0,7</b>

Źródło: Wojewódzki Urząd Pracy w Poznaniu <http://www.wup.poznan.pl>

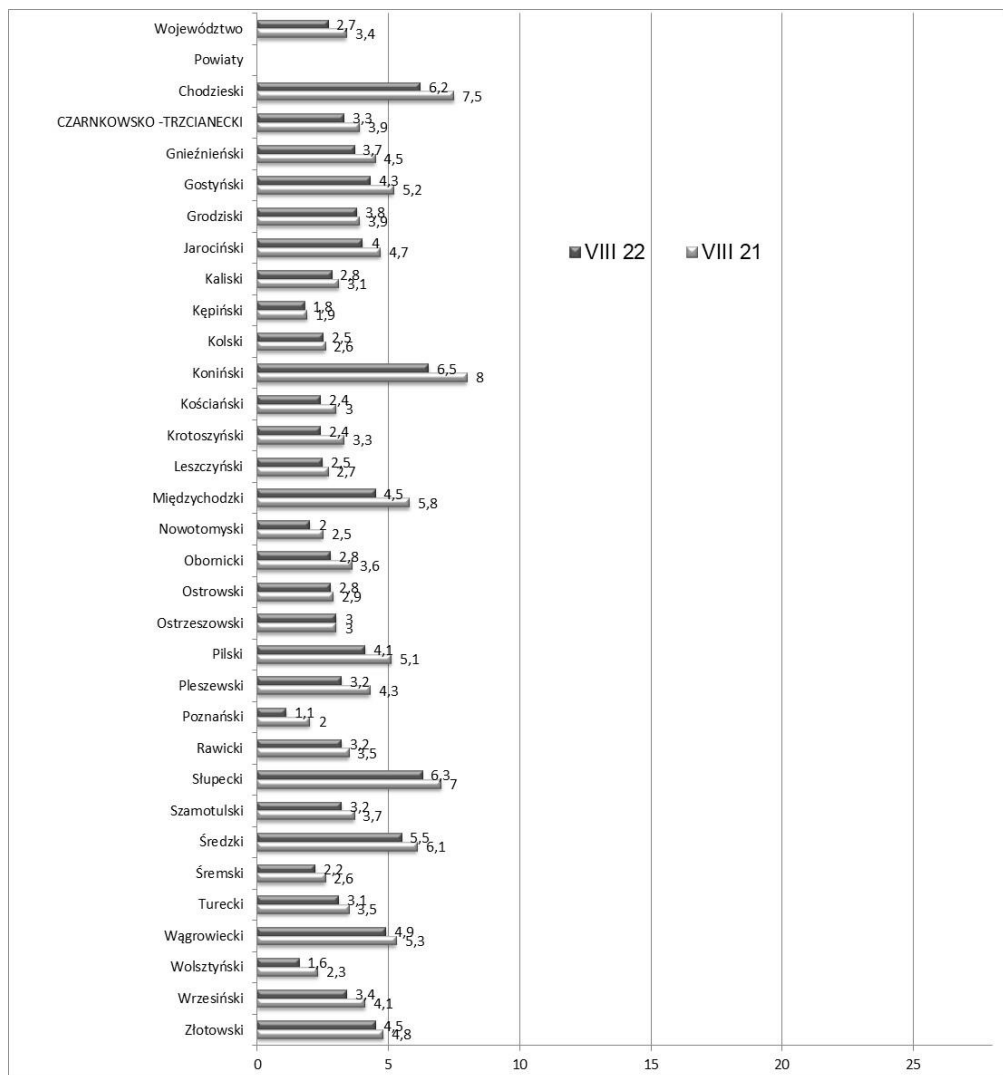
## Stopa bezrobocia – według województw na koniec VIII 2022r.

Województwa	Stopa bezrobocia w końcu sierpnia 2022 (w %)	Wzrost/spadek stopy bezrobocia do poprzedniego miesiąca	Wzrost/spadek stopy bezrobocia do analogicznego miesiąca poprzedniego roku
dolnośląskie	4,3	0,0	-0,9
kujawsko-pomorskie	6,8	0,0	-1,3
lubelskie	6,5	-0,1	-1,0
lubuskie	4,1	-0,1	-1,4
łódzkie	5,2	-0,1	-0,8
małopolskie	4,1	0,0	-0,8
mazowieckie	4,2	0,0	-0,7
opolskie	5,6	0,0	-0,7
podkarpackie	7,3	0,0	-1,2
podlaskie	6,4	-0,1	-1,0
pomorskie	4,3	0,0	-1,3
śląskie	3,7	0,0	-1,0
świętokrzyskie	6,5	0,0	-1,3
warmińsko-mazurskie	7,6	0,0	-1,2
<b>wielkopolskie</b>	<b>2,7</b>	<b>0,0</b>	<b>-0,7</b>
zachodniopomorskie	6,3	0,0	-1,2
<b>POLSKA</b>	<b>4,8</b>	<b>-0,1</b>	<b>-1,0</b>

Opracowano na podstawie danych statystycznych Wojewódzkiego Urzędu Pracy w Poznaniu

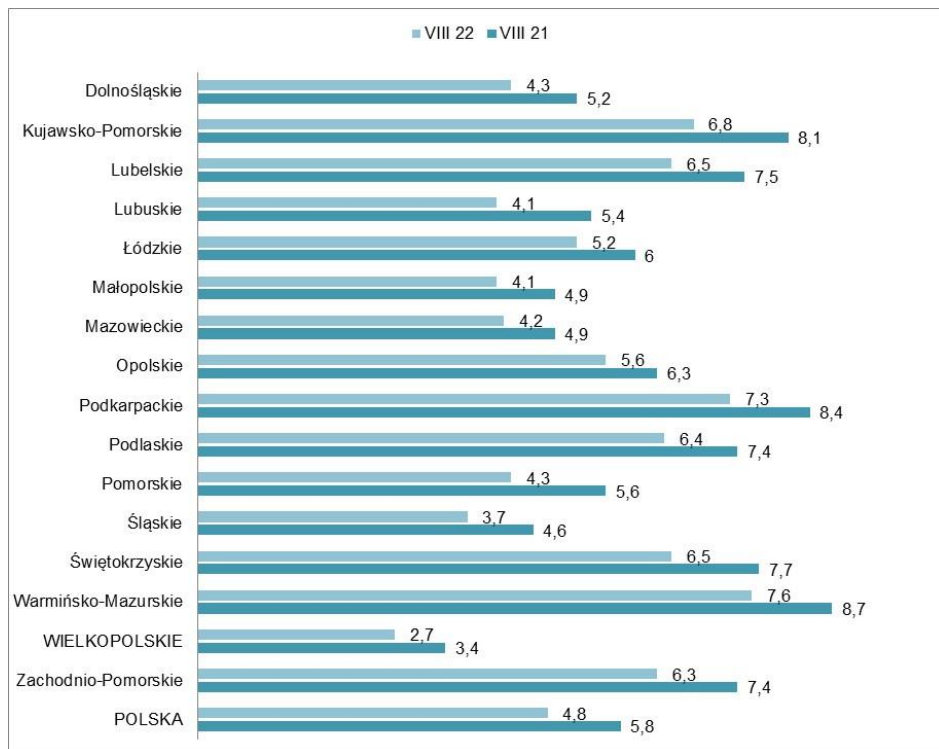
( <http://www.wup.poznan.pl> )

## Stopa bezrobocia rejestrowanego według powiatów Stan na koniec VIII 2022/2021



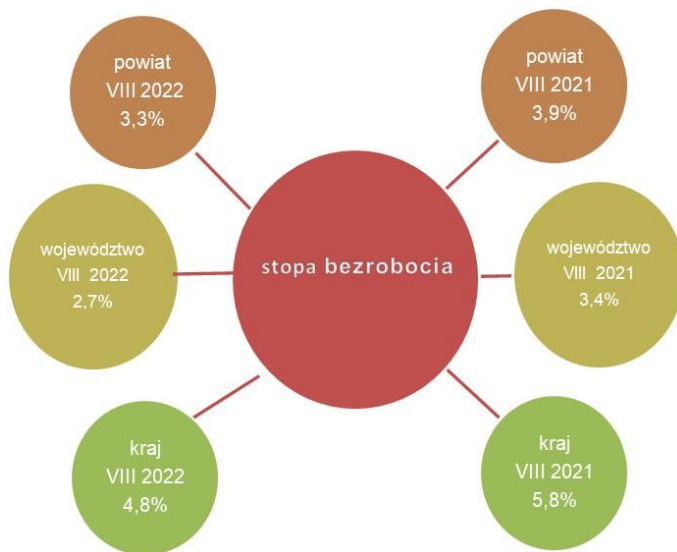
Opracowano na podstawie danych statystycznych Wojewódzkiego Urzędu Pracy w Poznaniu  
( <http://www.wup.poznan.pl> )

**Stopa bezrobocia w poszczególnych województwach i w kraju – w %  
stan na koniec VIII 2022/2021**

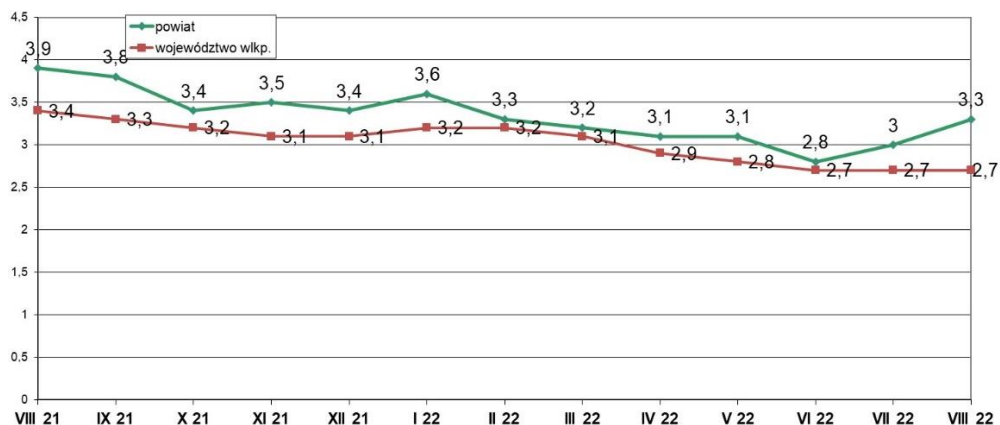


Opracowano na podstawie danych statystycznych Wojewódzkiego Urzędu Pracy w Poznaniu  
( <http://www.wup.poznan.pl> )

## Stopa bezrobocia na koniec VIII 2021/2022

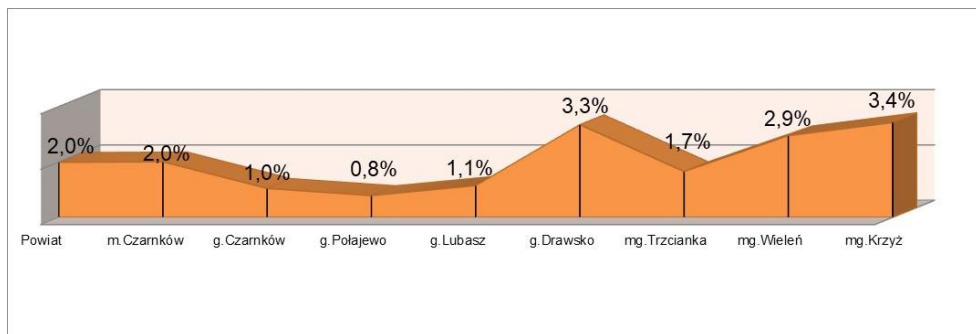


## Stopa bezrobocia w powiecie i województwie wlkp. w okresie VIII 2021 – VIII 2022

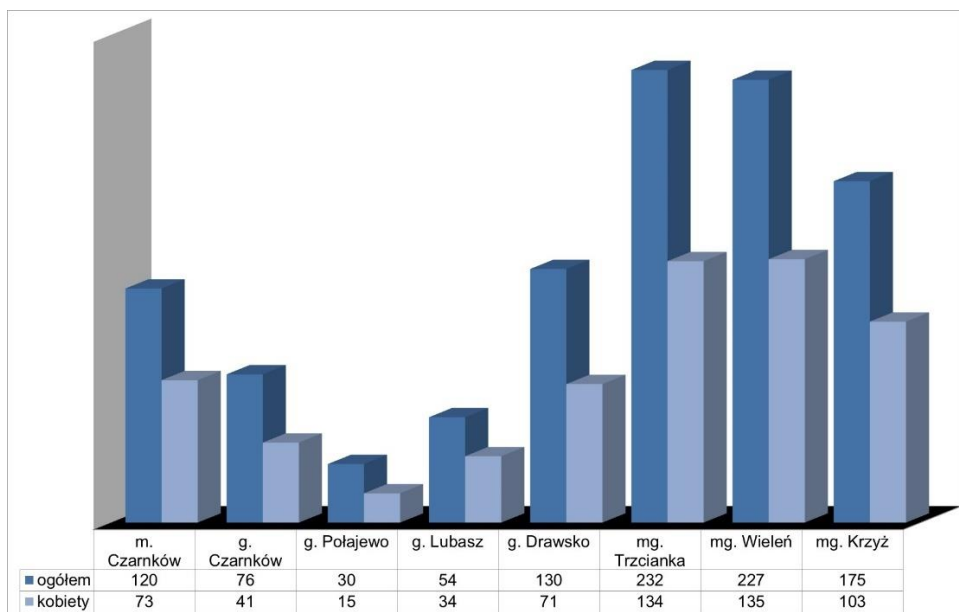


Opracowano na podstawie danych statystycznych Wojewódzkiego Urzędu Pracy w Poznaniu (<http://www.wup.poznan.pl>)

## Wskaźniki bezrobocia rejestrowanego dla powiatu oraz miast i gmin na koniec VIII 2022

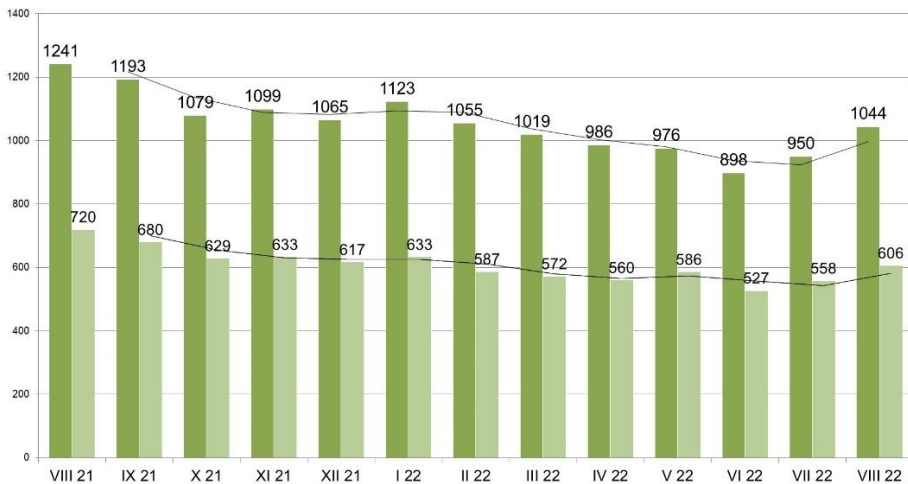


## Liczba bezrobotnych w miastach i gminach powiatu Stan na koniec VIII 2022

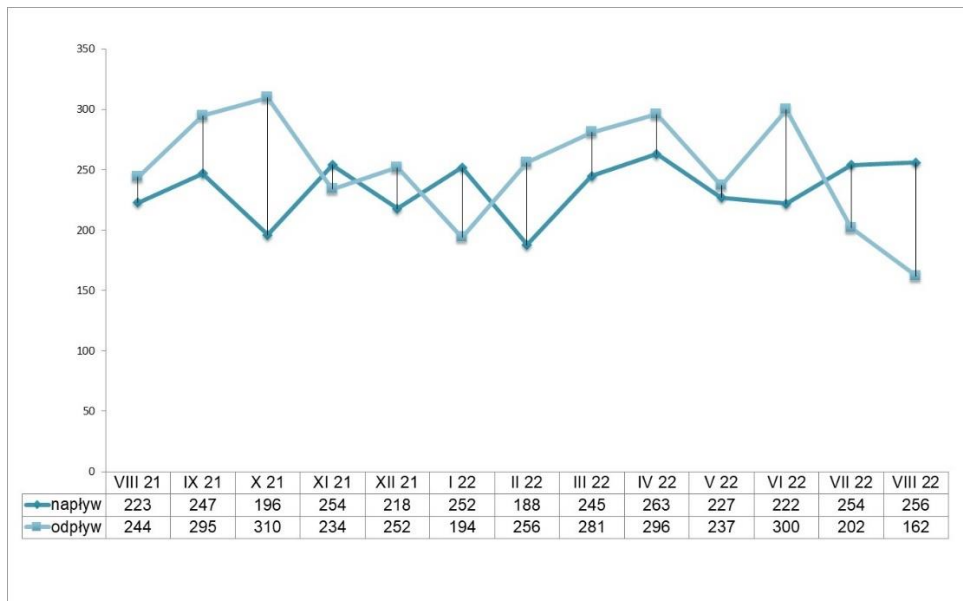




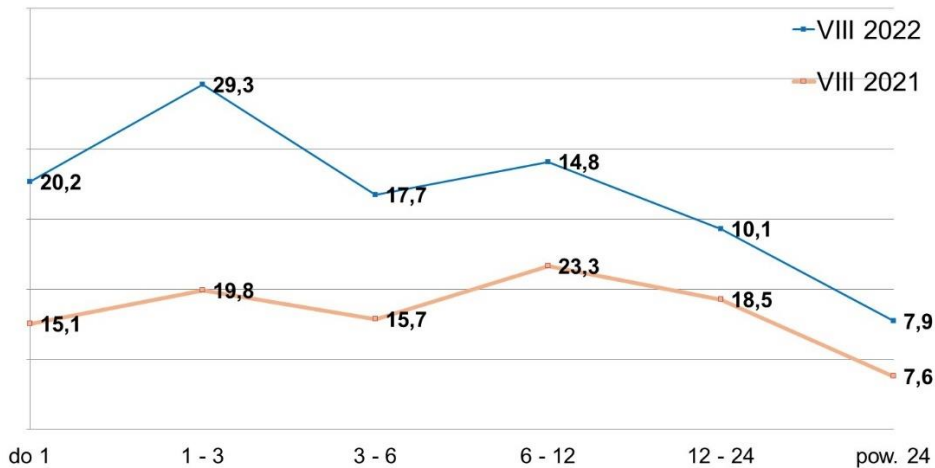
## Liczba bezrobotnych ogółem i kobiet w poszczególnych w okresie VIII 2021 - VIII 2022



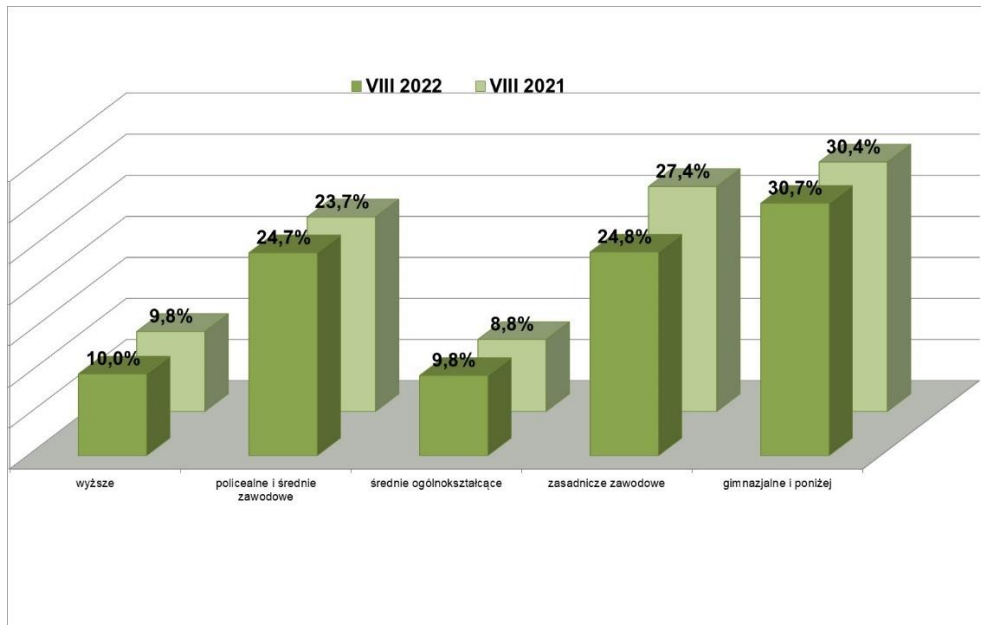
## Napływ i odpływ bezrobotnych w okresie VIII 2021 – VIII 2022



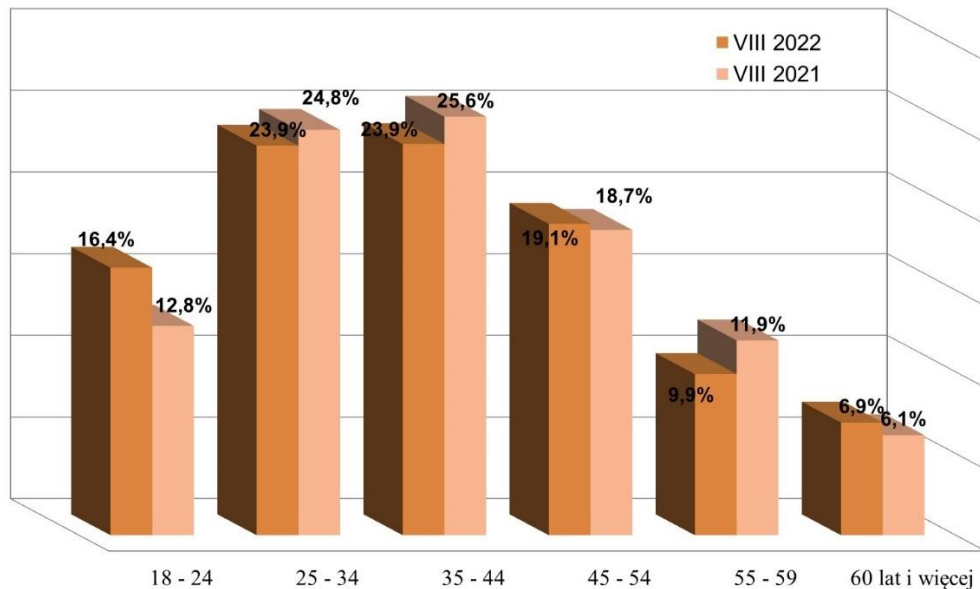
**Procentowy odsetek osób bezrobotnych według czasu pozostawania bez pracy w VIII 2022/2021**



**Procentowy odsetek osób bezrobotnych według wykształcenia w VIII 2022/2021**



### Procentowy odsetek osób bezrobotnych według wieku w VIII 2022/2021



### Procentowy odsetek osób bezrobotnych według stażu pracy w VIII 2022/2021

