



**POWIATOWY URZĄD PRACY  
w Busku - Zdroju**

Busko - Zdrój, ul. Różana 2  
tel/fax: 41 370 91 10,  
41 370 91 20  
e-mail: [pup@pupbusko.pl](mailto:pup@pupbusko.pl)  
www : <http://busko.praca.gov.pl>

# Monitoring zawodów deficytowych i nadwyżkowych w Powiecie Buskim w 2016 roku

Busko - Zdrój, kwiecień 2017

# 1 SPIS TREŚCI

---

2	Wstęp .....	3
2.1	Podstawa prawna i cele monitoringu.....	3
2.2	Podstawowe wskaźniki i definicje .....	4
2.3	Wykorzystane źródła danych .....	6
3	Analiza ogólnej sytuacji na rynku pracy w Powiecie Buskim.....	7
3.1	Ogólne informacje na temat poziomu bezrobocia w powiecie .....	7
3.2	Osoby bezrobotne i oferty pracy wg wielkich grup zawodów .....	8
3.3	Najczęściej występujące zawody.....	9
4	Ranking zawodów deficytowych i nadwyżkowych.....	11
5	Analiza rynku edukacyjnego .....	14
5.1	Uczniowie ostatnich klas szkół ponadgimnazjalnych vs. zawody nadwyżkowe.....	14
5.2	Absolwenci szkół ponadgimnazjalnych powiatu vs. bezrobocie .....	14
6	Badanie kwestionariuszowe przedsiębiorstw .....	16
7	Prognoza lokalnego rynku pracy .....	20
8	Podsumowanie .....	21

## 2 WSTĘP

---

### 2.1 PODSTAWA PRAWNA I CELE MONITORINGU

Opracowywanie badań, analiz i sprawozdań rynku pracy w tym prowadzenie monitoringu zawodów deficytowych i nadwyżkowych jest jednym z zadań samorządu powiatu – zgodnie z zapisami ustawy z dnia 20 kwietnia 2004 r. o promocji zatrudnienia i instytucjach rynku pracy (Dz. U. z 2016 r., poz. 645 z późn. zm.).

Raport roczny z monitoringu zawodów deficytowych i nadwyżkowych został sporządzony w oparciu o zalecenia metodyczne przygotowane w ramach projektu „*Opracowanie nowych zaleceń metodycznych prowadzenia monitoringu zawodów deficytowych i nadwyżkowych na lokalnym rynku pracy*”. Metodologia ta przygotowana została na zlecenie Centrum Rozwoju Zasobów Ludzkich przez Instytut Nauk Społeczno-Ekonomicznych z Łodzi.

**Monitoring zawodów deficytowych i nadwyżkowych** rozumiany jest jako proces systematycznego obserwowania zjawisk zachodzących na rynku pracy dotyczących kształtowania się popytu na pracę i podaży zasobów pracy w przekroju terytorialno-zawodowym oraz formułowania na tej podstawie ocen, wniosków oraz prognoz niezbędnych dla prawidłowego funkcjonowania systemów: szkolenia bezrobotnych oraz kształcenia zawodowego.

Monitoring zawodów deficytowych i nadwyżkowych ma na celu:

- określenie kierunków i natężenia zmian zachodzących w strukturze zawodowo-kwalifikacyjnej na powiatowym, wojewódzkim i krajowym rynku pracy,
- stworzenie bazy informacyjnej dla przewidywania struktur zawodowo-kwalifikacyjnych w układzie lokalnym, wojewódzkim i krajowym,
- określenie odpowiednich kierunków szkolenia bezrobotnych dla zapewnienia spójności z potrzebami rynku pracy,
- korektę poziomu, struktury i treści kształcenia zawodowego na poziomie ponadgimnazjalnym i wyższym,
- usprawnienie poradnictwa zawodowego poprzez wskazanie zawodów oraz kwalifikacji deficytowych i nadwyżkowych na lokalnych rynkach pracy,
- ułatwienie realizacji programów specjalnych dla aktywizacji osób długotrwale bezrobotnych w celu promowania ich ponownego zatrudnienia.

## 2.2 PODSTAWOWE WSKAŹNIKI I DEFINICJE

Nowa metodologia monitoringu oparta jest na 3 podstawowych wskaźnikach:

### Wskaźnik dostępności ofert pracy

$$B/O_t^k = \frac{\bar{B}_t^k}{\bar{O}_t^k}$$

gdzie:

$\bar{B}_t^k$  - średniomiesięczna liczba bezrobotnych w grupie zawodów k w okresie t,

$\bar{O}_t^k$  - średniomiesięczna liczba dostępnych ofert pracy w grupie zawodów k w okresie t.

Miernik informuje o dostępności oferty pracy dla bezrobotnych w danej grupie zawodów. Im wyższa wartość wskaźnika, tym dostępność jest niższa. Wskaźnik można interpretować jako liczbę bezrobotnych na 1 ofertę pracy.

### Wskaźnik długotrwałego bezrobocia

$$WDB_t^k = \frac{DB_t^k}{B_t^k} \cdot 100$$

gdzie:

$DB_t^k$  - liczba długotrwale bezrobotnych w grupie zawodów k na koniec okresu t,

$B_t^k$  - liczba zarejestrowanych bezrobotnych w grupie zawodów k na koniec okresu t.

Wartość wskaźnika informuje o tym, jaki odsetek bezrobotnych w grupie zawodów stanowią długotrwale bezrobotni. Im większa wartość wskaźnika tym więcej osób jest długotrwale bezrobotnych w danej grupie zawodów. Wskaźnik przyjmuje wartości od 0% (sytuacja, w której bezrobotni długotrwale nie występują) do 100% (w przypadku, gdy każdy bezrobotny w grupie zawodów jest długotrwale bezrobotnym).

### Wskaźnik płynności bezrobotnych

$$WPB_t^k = \frac{OB_t^k}{NB_t^k}$$

gdzie

$OB_t^k$  - odpływ bezrobotnych w grupie zawodników k w okresie t,

$NB_t^k$  - napływ bezrobotnych w grupie zawodników k w okresie t.

Wartość miernika wskazuje na kierunek i natężenie ruchu bezrobotnych w elementarnej grupie zawodów k.

$WPB_t^k < 1$  – napływ przewyższa odpływ, co oznacza wzrost liczby bezrobotnych w elementarnej grupie zawodów k.

$WPB_t^k = 1$  – odpływ jest równy napływowi (oba niezerowe), przez co liczba bezrobotnych w grupie zawodów k nie ulega zmianie.

$WPB_t^k > 1$  – odpływ przewyższa napływ, co oznacza spadek bezrobotnych w zawodzie k.

brak wartości wskaźnika – napływ jest równy zeru.

Identyfikacja zawodów deficytowych, zrównoważonych i nadwyżkowych odbywa się poprzez łączne zastosowanie wyżej wymienionych trzech wskaźników: dostępności ofert pracy, długotrwałego bezrobocia i płynności bezrobotnych.

Tabela 1. Identyfikacja zawodów deficytowych, zrównoważonych i nadwyżkowych.

Zawody	Wskaźnik dostępności ofert pracy $B/O_t^k$	Wskaźnik długotrwałego bezrobocia $WDB_t^k$	Wskaźnik płynności bezrobotnych $WPB_t^k$
<b>Deficytowe</b>	$B/O_t^k < 0,9$	$WDB_t^k \leq \text{mediany}$ lub brak wartości	$WDB_t^k \geq 1$ lub brak wartości
<b>Zrównoważone</b>	$0,9 \leq B/O_t^k \leq 1,1$	$WDB_t^k \leq \text{mediany}$ lub brak wartości	$WDB_t^k \geq 1$
<b>nadwyżkowe</b>	$\frac{B}{O_t^k} > 1,1$ lub brak wartości	$WDB_t^k > \text{mediany}$ lub brak wartości	$WDB_t^k < 1$

**Zawody deficytowe** to takie, na które istnieje na rynku pracy wyższe zapotrzebowanie niż liczba bezrobotnych w danym zawodzie. Na potrzeby opracowania rankingu zawodów deficytowych zdefiniowano je jako te, dla których liczba ofert pracy jest wyższa niż liczba bezrobotnych, odsetek długotrwale bezrobotnych jest nieznacznym, a odpływ bezrobotnych przewyższa ich napływ w danym okresie sprawozdawczym.

**Zawody zrównoważone** to takie, na które na rynku pracy występuje zapotrzebowanie zbliżone do liczby bezrobotnych w danym zawodzie. Na potrzeby opracowania rankingu zawodów zrównoważonych zdefiniowano je jako te, dla których liczba ofert pracy jest zbliżona do liczby zarejestrowanych bezrobotnych, odsetek bezrobotnych długotrwale jest nieznacznym, a odpływ bezrobotnych przewyższa ich napływ w danym okresie sprawozdawczym.

**Zawody nadwyżkowe** to takie, na które istnieje na rynku pracy niższe zapotrzebowanie niż liczba bezrobotnych w danym zawodzie. Na potrzeby opracowania rankingu zawodów nadwyżkowych zdefiniowano je jako te, dla których liczba ofert pracy jest niższa niż liczba bezrobotnych, długotrwałe bezrobocie jest relatywnie wysokie, a napływ bezrobotnych przewyższa ich odpływ w danym okresie sprawozdawczym.

Powyższe założenia powodują, że **tylko nieznaczna część zawodów (ok. 10%-15%) znajdzie się wśród zawodów deficytowych, zrównoważonych lub nadwyżkowych**. Pozostałe zawody mają status nieokreślony. Do 2014 r. stosowany był tylko jeden wskaźnik – intensywności nadwyżki/deficytu, a każdy z zawodów istniejących na lokalnym rynku pracy (czy to w postaci ofert pracy, czy zarejestrowanych bezrobotnych) był przypisany do jednej z ww. grup.

Monitoring dotyczy zawodów i specjalności określonych w klasyfikacji zawodów i specjalności na potrzeby rynku pracy, wprowadzonej Rozporządzeniem Ministra Pracy i Polityki Społecznej z dnia 27 kwietnia 2010 r. (Dz.U. z 2014 r., poz. 1145). W klasyfikacji tej jest 10 grup wielkich (kod 1 cyfrowy), 43 dużych grup zawodowych (kod 2 cyfrowy), 444 grup elementarnych (kod 4 cyfrowy) i 2360 zawodów i specjalności (kod 6 cyfrowy).

## **2.3 WYKORZYSTANE ŹRÓDŁA DANYCH**

Podstawowym źródłem informacji odnośnie bezrobotnych i ofert pracy według zawodów i specjalności są dane gromadzone w systemie Syriusz przez powiatowy urząd pracy. W celu pełniejszej analizy lokalnego rynku pracy dodane zostały dwa nowe źródła danych – realizowane przez WUP Kielce badanie ofert pracy publikowanych w Internecie oraz prowadzone przez PUP w Busku - Zdroju badanie lokalnych pracodawców. Dodatkowo wykorzystywane są dane z Systemu Informacji Oświatowej MEN o absolwentach i uczniach szkół ponadgimnazjalnych.

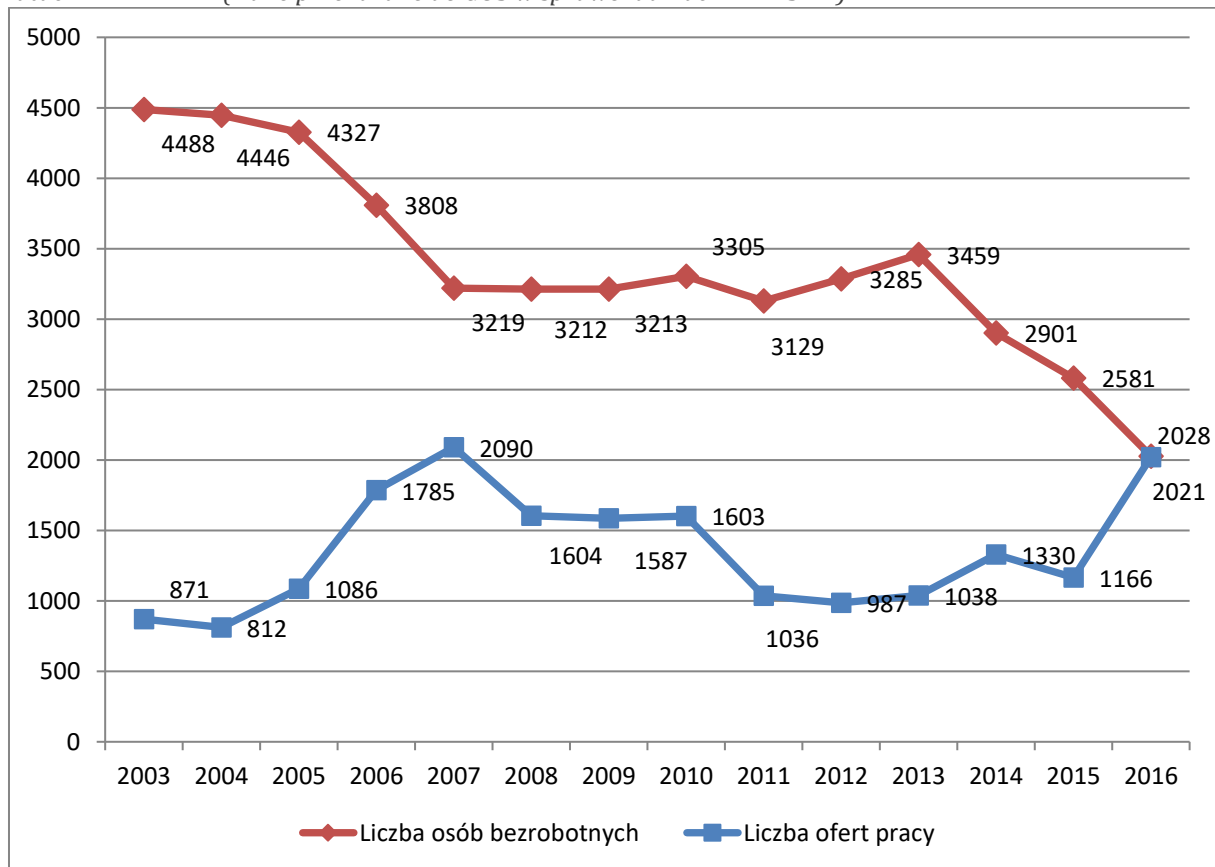
Istotną informacją przydatną podczas analizy danych zawartych w raporcie, jest data sporządzenia obliczeń, które są jego podstawą. Dane wykorzystane w tym raporcie, zostały przygotowane przez Ministerstwo Rodziny, Pracy i Polityki Społecznej oraz firmę Sygnity w dniu **11 kwietnia 2017r.** Dane te mogą nieco się różnić od oficjalnych statystyk za 2016 rok, przekazanych do GUS w pierwszych dniach 2017 roku w sprawozdaniach MRPiPS-01.

### 3 ANALIZA OGÓLNEJ SYTUACJI NA RYNKU PRACY W POWIECIE BUSKIM

#### 3.1 OGÓLNE INFORMACJE NA TEMAT POZIOMU BEZROBOCIA W POWIECIE

Na dzień 31 grudnia 2016r. w rejestrze Powiatowego Urzędu Pracy w Busku - Zdroju było 2028 osób bezrobotnych, stopa bezrobocia wynosiła 5,6% (dane GUS). Wykres 1 przedstawia zmiany na lokalnym rynku pracy w czasie ostatnich 14 lat. W analizie wzięto pod uwagę liczbę osób bezrobotnych zarejestrowanych na koniec kolejnych okresów rocznych, oraz liczbę ofert złożonych w ciągu kolejnych lat. Jak widać, liczba osób bezrobotnych zarejestrowanych na dzień 31 grudnia 2016 r. była najmniejsza od lat. Także liczba ofert pracy złożonych przez pracodawców do PUP w 2016 r. osiągnęła najwyższą wartość od 9 lat (tylko w 2007 była nieco wyższa).

Rycina 1. Liczba osób bezrobotnych (stan na koniec roku) i ofert pracy (zgłoszone w danym roku) w latach 2003-2016. (Dane przekazane do GUS w sprawozdaniach MPiPS-01)



### 3.2 OSOBY BEZROBOTNE I OFERTY PRACY WG WIELKICH GRUP ZAWODÓW

Duży odsetek osób zarejestrowanych w Powiatowym Urzędzie Pracy w Busku - Zdroju nie posiada zawodu. Może cieszyć fakt, że w ostatnich latach odsetek ten ulega zmniejszeniu. W całej populacji osób bezrobotnych zarejestrowanych na dzień 31 grudnia 2016 (2028 osób), osób bez zawodu było 411 co daje 20,3% (w latach poprzednich wskaźnik ten często przekraczał 25%). Bezrobotni nie posiadający zawodu to osoby z wykształceniem podstawowym, gimnazjalnym i niższym oraz średnim ogólnokształcącym (po liceach ogólnokształcących i liceach profilowanych), które po ukończeniu szkoły nie nabyły odpowiednich kwalifikacji zawodowych, bądź nie przepracowały w danym zawodzie co najmniej 1 roku.

Najliczniejszą grupą zawodową pod względem liczby zarejestrowanych osób na koniec 2016 r. ale także z największą rotacją bezrobotnych (największy napływ i odpływ do bezrobocia w 2016 r.), była grupa robotników przemysłowych i rzemieślników. Największy odsetek bezrobotnych absolwentów zanotowano w grupie specjalistów.

Najwięcej ofert pracy skierowano do pracowników wykonujących prace proste. Dla tej grupy oferty były przedstawiane głównie za pośrednictwem PUP.

Tabela 2. Analiza bezrobotnych oraz ofert pracy wg wielkich grup zawodów

Kod	Wielkie grupy zawodów	Bezrobotni ogółem			Bezrobotni absolwenci		Bezrobotni długotrwanie	Napływ ofert pracy w okresie		Odsetek ofert subsydiowanych (%)
		napływ w okresie	odpływ w okresie	stan na koniec okresu	stan na koniec okresu	udział w % do ogółem bezrobotnych		stan na koniec okresu	PUP	
0	SIŁY ZBROJNE	2	2	0	0		0	0	0	
1	KIEROWNICY	7	8	4	0	0,00	2	4	57	25,00
2	SPECJALIŚCI	665	740	262	48	18,32	90	102	133	35,29
3	TECHNICY I INNY ŚREDNI PERSONEL	552	634	265	26	9,81	121	243	145	32,92
4	PRACOWNICY BIUROWI	174	193	62	8	12,90	21	450	17	27,11
5	PRACOWNICY USŁUG I SPRZEDAWCY	481	538	271	18	6,64	140	582	35	45,02
6	ROLNICY, OGRODNICY, LEŚNICY I RYBACY	22	28	21	0	0,00	15	21	0	9,52
7	ROBOTNICY PRZEMYSŁOWI I RZEMIEŚLNICY	879	1030	560	11	1,96	261	280	2	42,86
8	OPERATORZY I MONTERZY MASZYN I URZĄDZEŃ	96	114	66	0	0,00	37	471	14	12,31
9	PRACOWNICY WYKONUJĄCY PRACE PROSTE	178	215	104	0	0,00	44	655	19	9,01
	Suma	3056	3502	1615	111	6,87	731	2808	422	26,35



### 3.3 NAJCZĘŚCIEJ WYSTĘPUJĄCE ZAWODY

Zawodem, który posiadało najwięcej osób bezrobotnych (118 osób na koniec 2016 r.) i w którym zanotowano w 2016 r. największy napływ osób bezrobotnych był sprzedawca sklepowy (ekspedient) – w ciągu roku zarejestrowano 199 osób posiadających ten zawód. W „czołówce” obu tabel figurowali również mechanicy pojazdów samochodowych, technicy mechanicy, murarze i pokrewni.

Tabela 3. Grupy zawodów, w których liczba bezrobotnych (stan na koniec okresu) jest największa w 2016 roku

Kod	Elementarne grupy zawodów	Liczba bezrobotnych (stan na koniec okresu)
5223	Sprzedawcy sklepowi (ekspedienci)	118
7112	Murarze i pokrewni	68
7231	Mechanicy pojazdów samochodowych	65
7512	Piekarze, cukiernicy i pokrewni	64
3314	Średni personel do spraw statystyki i dziedzin pokrewnych	61
3115	Technicy mechanicy	55
5120	Kucharze	53
7233	Mechanicy maszyn i urządzeń rolniczych i przemysłowych	53
9313	Robotnicy wykonujący prace proste w budownictwie ogólnym	43
7222	Ślusarze i pokrewni	41

Tabela 4. Grupy zawodów, w których liczba bezrobotnych (napływ) jest największa w 2016 roku

Kod	Elementarne grupy zawodów	Liczba bezrobotnych (napływ w okresie)
5223	Sprzedawcy sklepowi (ekspedienci)	199
7231	Mechanicy pojazdów samochodowych	142
3115	Technicy mechanicy	132
7112	Murarze i pokrewni	112
3314	Średni personel do spraw statystyki i dziedzin pokrewnych	105
7512	Piekarze, cukiernicy i pokrewni	91
2631	Ekonomiści	87
2359	Specjaliści nauczania i wychowania gdzie indziej niesklasyfikowani	85
9313	Robotnicy wykonujący prace proste w budownictwie ogólnym	85
5141	Fryzjerzy	83

Najwyższy wskaźnik płynności bezrobotnych (wskaźnik > 1 oznacza spadek bezrobotnych w zawodzie) w 2016 r. dotyczył robotników pracujących przy przeładunku towarów, kierowników ds. produkcji przemysłowej, lekarzy, średniego personelu ds. zdrowia, pracowników sprzedaży, hodowców ryb.

Najwięcej osób bezrobotnych przybyło m.in. wśród położnych bez specjalizacji, nauczycieli kształcenia zawodowego, programistów aplikacji, operatorów aparatury medycznej.

Pełne zestawienie natężenia ruchu bezrobotnych w elementarnych grupach zawodów przedstawiają dwie poniższe tabele.

Tabela 5. Grupy zawodów, dla których wskaźnik płynności bezrobotnych jest najwyższy w 2016 roku

Kod	Elementarne grupy zawodów	Wskaźnik płynności bezrobotnych
9333	Robotnicy pracujący przy przeładunku towarów	6,00
1321	Kierownicy do spraw produkcji przemysłowej	3,00
2211	Lekarze bez specjalizacji, w trakcie specjalizacji lub ze specjalizacją I stopnia	3,00
3259	Średni personel do spraw zdrowia gdzie indziej niesklasyfikowany	3,00
5249	Pracownicy sprzedaży i pokrewni gdzie indziej niesklasyfikowani	3,00
6221	Hodowcy ryb	3,00

Tabela 6. Grupy zawodów, dla których wskaźnik płynności bezrobotnych jest najmniejszy w 2016 roku

Kod	Elementarne grupy zawodów	Wskaźnik płynności bezrobotnych
2231	Położne bez specjalizacji lub w trakcie specjalizacji	0,00
2320	Nauczyciele kształcenia zawodowego	0,00
2514	Programiści aplikacji	0,00
3211	Operatorzy aparatury medycznej	0,00
3212	Technicy analityki medycznej	0,00
3321	Agenci ubezpieczeniowi	0,00
3331	Spedytorzy i pokrewni	0,00
3423	Instruktorzy fitness i rekreacji ruchowej	0,00
3433	Pracownicy bibliotek, galerii, muzeów, informacji naukowej i pokrewni	0,00
4214	Windykatorzy i pokrewni	0,00
7316	Sztyldziarze, grawerzy i zdobnicy ceramiki, szkła i pokrewni	0,00
7544	Robotnicy zwalczania szkodników i chwastów	0,00
8113	Operatorzy urządzeń wiertniczych i wydobywczych ropy, gazu i innych surowców	0,00
8121	Operatorzy maszyn i urządzeń do produkcji i przetwórstwa metali	0,00
8131	Operatorzy maszyn i urządzeń do produkcji wyrobów chemicznych	0,00
8189	Operatorzy innych maszyn i urządzeń przetwórczych gdzie indziej niesklasyfikowani	0,00

## 4 RANKING ZAWODÓW DEFICYTOWYCH I NADWYŻKOWYCH

W 2016 roku wskazano 22 zawody maksymalnie deficytowe oraz 10 zawodów deficytowych. Zawody maksymalnie deficytowe mają wskaźnik dostępności ofert  $B/O_t^k$  wynoszący 0 (0 bezrobotnych na jedną ofertę). Oznacza to, że nie ma osób bezrobotnych w danym zawodzie w ewidencji PUP w Busku - Zdroju, natomiast pojawiają się oferty pracy w tych zawodach. Pośród maksymalnie deficytowych zawodów są robotnicy polowi, w ogrodnictwie, sadownictwie, ankieterzy, szklarze, kierownicy ds. marketingu i sprzedaży, lektorzy języków obcych, operatorzy sieci i systemów komputerowych.

O deficycie mówimy w przypadku, gdy wskaźnik dostępności ofert nie przekracza 0,9 (oraz spełnione są dodatkowe dwa warunki dotyczące wskaźników długotrwałego bezrobocia i płynności bezrobotnych). W 2016r wśród zawodów deficytowych znaleźli się: gońcy, bagażowi i pokrewni, technicy medyczni i dentyści, kierownicy samochodów ciężarowych, opiekunowie dziecięcy, operatorzy maszyn do szycia, doradcy finansowi i inwestycyjni.

Wszystkie wyznaczone zawody deficytowe i maksymalnie deficytowe znajdują się w tabeli 7.

Tabela 7. Ranking elementarnych grup zawodów deficytowych w 2016 r.

Maksymalny deficyt				
Kod	Elementarna grupa zawodów	Liczba dostępnych ofert pracy	Odsetek ofert subsydiowanych	Odsetek miejsc aktywizacji zawodowej
9214	Robotnicy wykonujący prace proste w ogrodnictwie i sadownictwie	12	0,00	0,00
9211	Robotnicy wykonujący proste prace polowe	9	0,00	0,00
4227	Ankieterzy	4	0,00	0,00
7125	Szklarze	3	75,00	0,00
1221	Kierownicy do spraw marketingu i sprzedaży	3		0,00
2353	Lektorzy języków obcych	2	0,00	0,00
9334	Układacze towarów na półkach	2		0,00
3513	Operatorzy sieci i systemów komputerowych	2	72,22	55,56
3352	Urzędnicy do spraw podatków	1	73,33	73,33
1345	Kierownicy w instytucjach edukacyjnych	1		0,00
6112	Sadownicy	1	0,00	0,00
3344	Sekretarze medyczni i pokrewni	1	40,00	40,00
8172	Operatorzy maszyn i urządzeń do obróbki drewna	1	87,50	25,00
8183	Operatorzy urządzeń pakujących, znakujących i urządzeń do napełniania butelek	1	66,67	66,67
9122	Czyściciele pojazdów	1	66,67	66,67
5169	Pracownicy usług osobistych gdzie indziej niesklasyfikowani	0	0,00	0,00
7111	Monterzy konstrukcji budowlanych i konserwatorzy budynków	0	0,00	0,00
6121	Hodowcy zwierząt gospodarskich i domowych	0	0,00	0,00
8114	Operatorzy maszyn i urządzeń do produkcji wyrobów cementowych, kamiennych i pokrewni	0	75,00	0,00
3332	Organizatorzy konferencji i imprez	0	0,00	0,00
4225	Pracownicy biur informacji	0	33,33	33,33
5165	Instruktorzy nauki jazdy	0	0,00	0,00

Deficyt								
Kod	Elementarna grupa zawodów	Średniomiesięczna liczba bezrobotnych	Średniomiesięczna liczba ofert pracy	Wskaźnik dostępności ofert pracy	Wskaźnik długotrwałego bezrobocia	Wskaźnik płynności bezrobotnych	Odsetek ofert subsydiowanych (%)	Odsetek miejsc aktywizacji zawodowej(%)
9621	Gońcy, bagażowi i pokrewni	0,25	20,75	0,01	0,00	1,00	0,80	0,00
3214	Technicy medyczni i dentystyczni	0,17	1,50	0,11		1,00	0,00	0,00
8332	Kierowcy samochodów ciężarowych	7,25	38,00	0,19	40,00	1,40	1,31	0,26
5311	Opiekunowie dziecięcy	0,08	0,42	0,20			60,00	0,00
8153	Operatorzy maszyn do szycia	0,42	1,08	0,38		1,00	46,15	38,46
2412	Doradcy finansowi i inwestycyjni	0,75	1,75	0,43	0,00	1,00	25,00	25,00
5230	Kasjerzy i sprzedawcy biletów	4,08	9,17	0,45	20,00	1,10	15,12	2,33
5222	Kierownicy sprzedaży w marketach	0,08	0,17	0,50		1,00	0,00	0,00
4321	Magazynierzy i pokrewni	16,42	23,75	0,69	38,46	1,22	8,47	3,81
7121	Dekarze	2,92	4,00	0,73	33,33	1,40		0,00

W 2016 r. w Powiecie Buskim zanotowano 1 zawód zrównoważony: pomoce kuchenne.

Pierwszy raz od rozpoczęcia monitoringu zawodów deficytowych i nadwyżkowych (w 2005 r.), , tabela dotycząca zawodów nadwyżkowych jest znacznie krótsza od listy zawodów deficytowych.

Zawody nadwyżkowe to w skrócie takie, które odznaczają się przewagą liczbą bezrobotnych nad dostępnymi ofertami pracy a zawody maksymalnie nadwyżkowe – takie, dla których wskaźnik dostępności oferty pracy nie przyjmuje żadnej wartości.

W powiecie buskim maksymalna nadwyżka dotyczyła m.in. maszynistów kotłów parowych, pracowników opieki osobistej, robotników zwalczania szkodników i chwastów, pracowników bibliotek. Nadwyżka dotyczyła m.in. rolników upraw polowych, nauczycieli szkół podstawowych, blacharzy. Wszystkie zawody nadwyżkowe i maksymalnie nadwyżkowe w 2016 r. przedstawione są w poniższej tabeli.

Tabela 8. Ranking elementarnych grup zawodów nadwyżkowych w 2016 r.

Maksymalna nadwyżka								
Kod	Elementarna grupa zawodów	Liczba bezrobotnych						
8182	Maszyści kotłów parowych i pokrewni	5						
5329	Pracownicy opieki osobistej w ochronie zdrowia i pokrewni gdzie indziej niesklasyfikowani	3						
8189	Operatorzy innych maszyn i urządzeń przetwórczych gdzie indziej niesklasyfikowani	2						
7544	Robotnicy zwalczania szkodników i chwastów	2						
7316	Sztylciarze, grawerzy i zdobnicy ceramiki, szkła i pokrewni	1						
3433	Pracownicy bibliotek, galerii, muzeów, informacji naukowej i pokrewni	1						
7314	Ceramicy i pokrewni	1						
7116	Robotnicy budowy dróg	1						
Nadwyżka								
Kod	Elementarna grupa zawodów	Średniomiesięczna liczba bezrobotnych	Średniomiesięczna liczba ofert pracy	Wskaźnik dostępności ofert pracy	Wskaźnik długotrwałego bezrobocia	Wskaźnik płynności bezrobotnych	Odsetek ofert subsydiowanych (%)	Odsetek miejsc aktywizacji zawodowej (%)
6111	Rolnicy upraw polowych	7,92	0,08	95,00	60,00	0,90	0,00	0,00
2341	Nauczyciele szkół podstawowych	8,25	0,25	33,00	45,45	0,79	66,67	0,00
7213	Blacharze	2,25	0,08	27,00	50,00	0,88	100,00	100,00
7124	Monterzy izolacji	1,83	0,17	11,00	66,67	0,67	50,00	50,00
8344	Kierowcy operatorzy wózków jezdniowych	4,08	0,50	8,17	75,00	0,67	100,00	0,00
5131	Kelnerzy	16,00	9,67	1,66	53,33	0,94	36,25	13,75

## 5 ANALIZA RYNKU EDUKACYJNEGO

W ramach analizy rynku edukacyjnego dokonano analizy liczby uczniów ostatnich klas szkół ponadgimnazjalnych oraz analizy absolwentów szkół ponadgimnazjalnych. Analiza liczby uczniów ostatnich klas szkół ponadgimnazjalnych pozwala określić potencjalny zasób siły roboczej wchodzącej na rynek. W przypadku zawodów nadwyżkowych, relatywnie duża liczba uczniów ostatnich klas, mogących podjąć zatrudnienie, przy niezmiennych warunkach po popytowej stronie rynku pracy, może przyczynić się do wzrostu bezrobocia w omawianym zawodzie. Wyklucza to również zasadność przeprowadzania szkoleń w obrębie uprawnień niezbędnych do wykonywania danego zawodu.

Z drugiej strony, analiza umożliwia określenie, czy deficyt występujący w danym zawodzie zostanie uzupełniony przez przyszłych absolwentów szkół ponadgimnazjalnych. Źródło informacji do opisywanej analizy stanowią dane pochodzące z Systemu Informacji Oświatowej MEN o liczbie uczniów ostatnich klas szkół ponadgimnazjalnych wg zawodów i specjalności.

### 5.1 UCZNIOWIE OSTATNICH KLAS SZKÓŁ PONADGIMNAZJALNYCH VS. ZAWODY NADWYŻKOWE

W szkołach ponadgimnazjalnych w powiecie nie ma uczniów ostatnich klas w zawodach uznanych w rankingu za deficytowe, nadwyżkowe czy zrównoważone.

### 5.2 ABSOLWENCI SZKÓŁ PONADGIMNAZJALNYCH POWIATU VS. BEZROBOCIE

Według informacji z Systemu Informacji Oświatowej MEN, w roku szkolnym 2014/15 szkoły ponadgimnazjalne Powiatu Buskiego skończyło 884 absolwentów (w tym 228 posiadających tytuł zawodowy). W ewidencji bezrobotnych na koniec 2015 r. było 177 absolwentów (wg tabeli udostępnionej przez MRPiPS – tutaj: tabela 9). Obliczone wskaźniki frakcji wskazują, że w 2015r. do bezrobocia trafiał blisko co 3 absolwent zasadniczych szkół zawodowych i techników, blisko co 5 szkół policealnych i co 10 absolwent liceum ogólnokształcącego. Jednocześnie należy zauważyć, że wskaźniki frakcji znacznie maleją już na koniec maja 2016 r. – ponad połowa absolwentów, którzy byli zarejestrowani w grudniu, do maja opuściła szereg bezrobotnych.

Tabela 9. Liczba absolwentów oraz bezrobotnych absolwentów według typu szkoły w 2016 roku (absolwenci z roku szkolnego 2014/15).

Typ szkoły	Liczba absolwentów w roku szkolnym poprzedzającym rok sprawozdawczy		Liczba bezrobotnych absolwentów		Wskaźnik frakcji bezrobotnych absolwentów wśród absolwentów (%)	
	ogółem	posiadający tytuł zawodowy*	stan na koniec grudnia roku poprzedniego	stan na koniec maja roku sprawozdawczego	stan na koniec grudnia roku poprzedniego	stan na koniec maja roku sprawozdawczego
zasadnicza szkoła zawodowa	120	89	38	19	31,67%	15,83%
szkoła przysposabiająca do pracy	14	0	0	0		
technikum	255	121	80	31	31,37%	12,16%

liceum ogólnokształcące	439	0	48	13	10,93%	2,96%
liceum profilowane			0	0		
liceum uzupełniające			0	0		
szkoła policealna	56	18	11	9	19,64%	16,07%
Suma	884	228	177	72		

Poniżej tabela informująca o liczbie absolwentów z roku szkolnego 2015/16. W 2016 r. szkoły ponadgimnazjalne Powiatu Buskiego ukończyło 810 osób.

*Tabela 10. Liczba absolwentów oraz bezrobotnych absolwentów według typu szkoły w 2016 roku (absolwenci z roku szkolnego 2015/16).*

Typ szkoły	Liczba absolwentów w roku szkolnym kończącym się w roku sprawozdawczym		Liczba bezrobotnych absolwentów	Wskaźnik frakcji bezrobotnych absolwentów wśród absolwentów (%)
	ogółem	posiadający tytuł zawodowy*	stan na koniec grudnia roku sprawozdawczego	stan na koniec grudnia roku sprawozdawczego
zasadnicza szkoła zawodowa	99	67	28	28,28%
szkoła przysposabiająca do pracy	8		0	
technikum	255	160	57	22,35%
liceum ogólnokształcące	371		20	5,39%
liceum profilowane			0	
liceum uzupełniające			0	
szkoła policealna	77	32	10	12,99%
	810	259	115	

## 6 BADANIE KWESTIONARIUSZOWE PRZEDSIĘBIORSTW

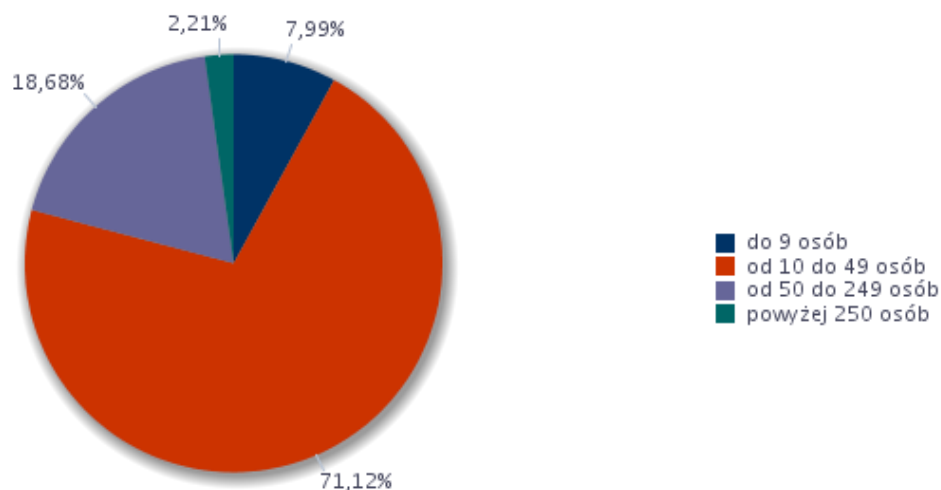
---

Zgodnie z nową metodologią prowadzenia monitoringu zawodów deficytowych i nadwyżkowych na lokalnym rynku pracy, we wrześniu i październiku 2016 roku Powiatowy Urząd Pracy w Busku - Zdroju przeprowadził badanie kwestionariuszowe przedsiębiorstw.

Badaniem zostały objęte podmioty gospodarcze funkcjonujące na lokalnym rynku pracy, zatrudniające przynajmniej jednego pracownika. W przypadku badania kwestionariuszowego zastosowano Bazę Jednostek Statystycznych, jako operat losowania. BJS to baza danych, której podstawą jest rejestr REGON. Generowana jest przez GUS i przekazywana powiatowym urzędом pracy. Celem badania kwestionariuszowego jest analiza sytuacji na lokalnym rynku pracy oraz konstruowanie na tej podstawie prognoz.

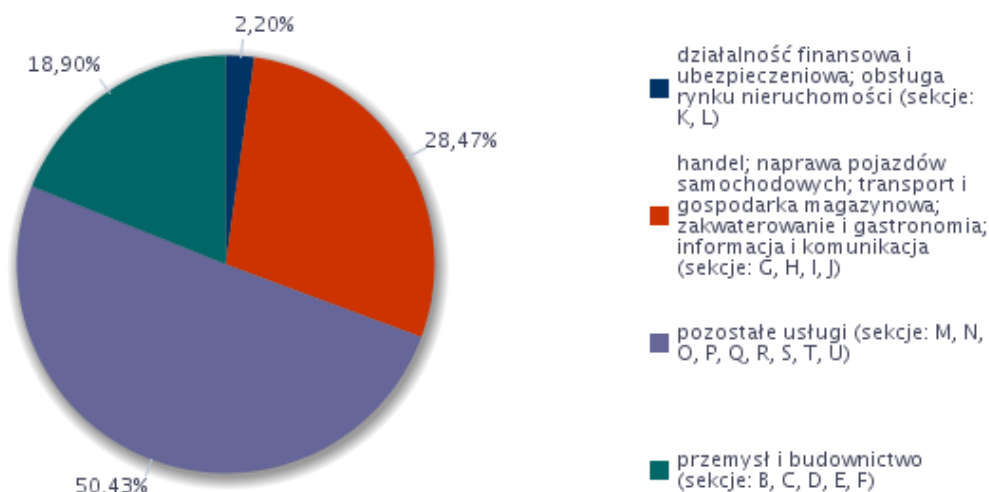
Przebadano 78 przedsiębiorstw. Po zastosowaniu narzędzi analizy statystycznej na otrzymanych wynikach dla badanej populacji (odpowiednich wag wyznaczonych oddzielnie dla poszczególnych powiatów), otrzymano skorygowaną strukturę przedsiębiorstw pod względem zatrudnionych pracowników i wg rodzaju działalności – poniższe wykresy.

Rycina 2. Struktura badanych przedsiębiorstw pod względem liczby zatrudnionych pracowników



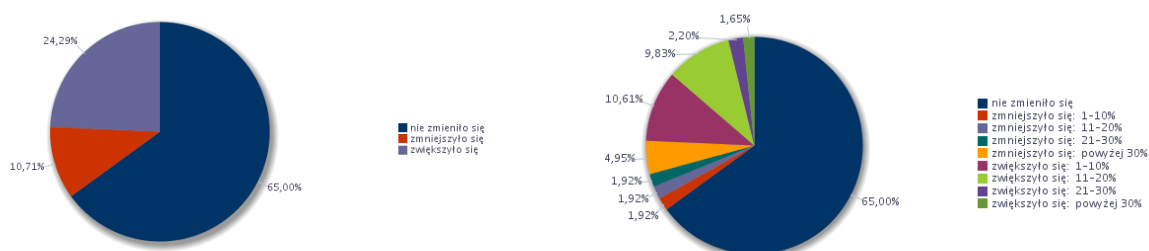


Rycina 3. Struktura badanych przedsiębiorstw według rodzaju działalności



Estymując wyniki badania z grupy badanej na populację generalną pracodawców w Powiecie Buskim, można stwierdzić, że w 2016 r. nie zmieniło się zatrudnienie w 65% przedsiębiorstwach, w 24,3% zwiększyło się, natomiast w 10,7% przedsiębiorstwach w powiecie poziom zatrudnienia zmniejszył się. Dokładniejsze dane przedstawia poniższy zestaw wykresów.

Rycina 4. Odsetek przedsiębiorstw deklarujących zmiany w zatrudnieniu w 2016 roku

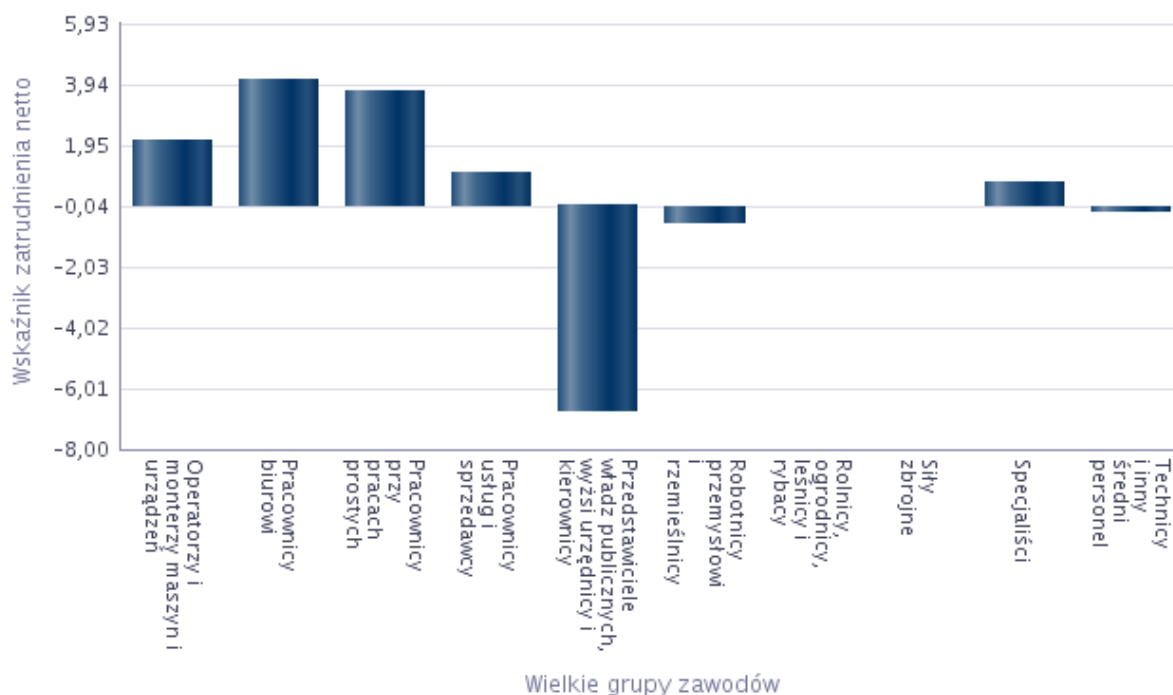


Na odpowiedziach dotyczących zmian zatrudnienia w 2016 r. oparty został wskaźnik zatrudnienia netto dla poszczególnych grup zawodów. Zawiera się wartościowo w przedziale od -100 do 100 (im większy, tym korzystniejszy). Wskaźnik dodatni oznacza, że w badanym okresie większy odsetek firm biorących udział w badaniu deklaruje wzrost zatrudnienia w danej grupie zawodowej, niż odsetek firm deklarujących redukcję zatrudnienia w omawianej grupie.

Wskaźnik zatrudnienia netto ogółem wynosił 13,58%. Co ciekawe, wielkość tego wskaźnika pokryła się prawie idealnie z prognozami z zeszłorocznego badania (13,3%).

Wskaźniki dla poszczególnych wielkich grup zawodów zaprezentowano na poniższym wykresie.

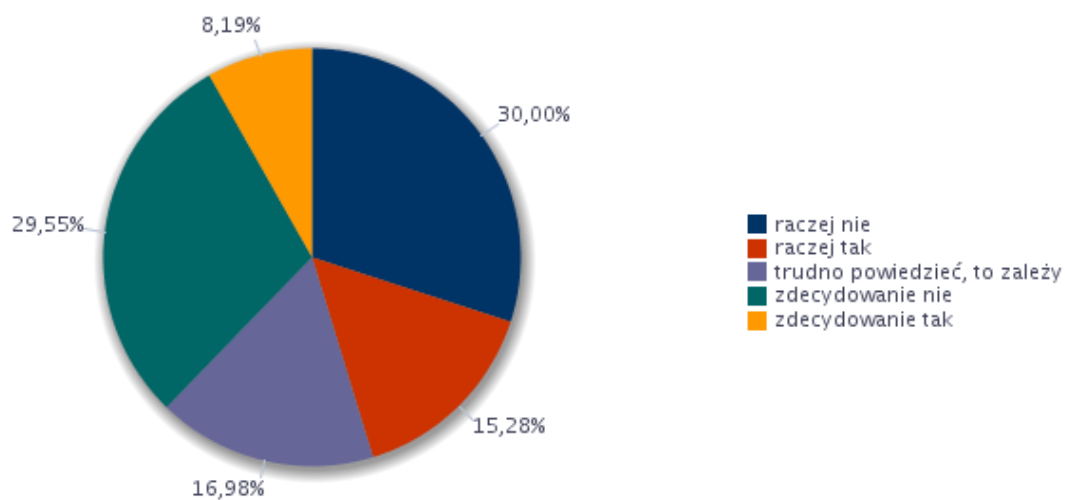
Rycina 5. Wskaźnik zatrudnienia netto w 2016r.



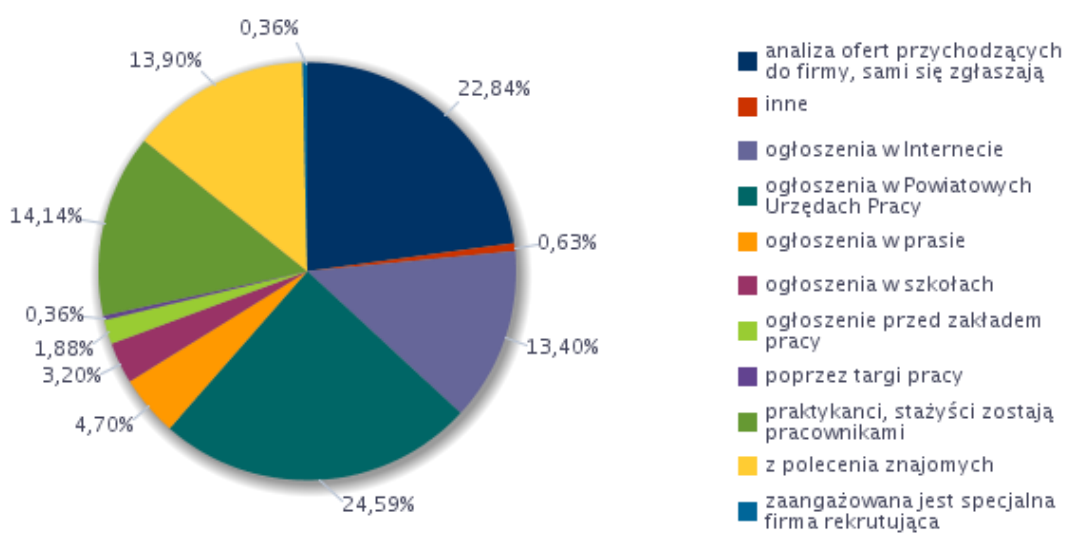
Jak widać, największy wskaźnik zatrudnienia netto odnotowano dla grupy pracowników biurowych – w 2016 r. w tej grupie ankietowani pracodawcy najchętniej poszukiwali pracowników. Na 10 grup w 5 odnotowano wskaźnik dodatni – co oznacza poprawę sytuacji na rynku pracy dla tych grup zawodowych (częściej zatrudniano, niż zwalniano pracowników). Wskaźnik zatrudnienia netto był ujemny dla grupy pracowników usług i sprzedawców, oraz (niewiele poniżej 0) dla robotników przemysłowych i rzemieślników oraz techników i średniego personelu). Wśród głosów pracodawców nt. zatrudnień i zwolnień w 2016 r., dwie grupy zawodowe nie pojawiły się (siły zbrojne oraz rolnicy, ogrodnicy, leśnicy).

Blisko 60% przedsiębiorstw nie miała problemów z pozyskiwaniem nowych pracowników w 2016 r. Najwięcej ankietowanych (24,59%) stwierdziło, że w ramach poszukiwania pracowników wystarczy ogłoszenie w PUP a 22,84% wskazało na analizę CV zgłaszanych do firmy. Bliższe dane – poniższe wykresy.

Rycina 6. Struktura odpowiedzi przedsiębiorstw deklarujących problemy z pozyskiwaniem nowych pracowników w 2016 roku



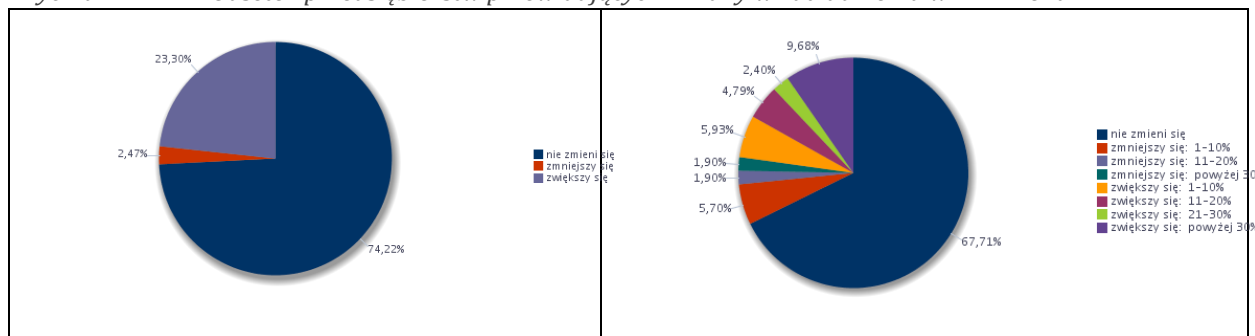
Rycina 7. Struktura odpowiedzi przedsiębiorstw dotyczących sposobu poszukiwania nowych pracowników



## 7 PROGNOZA LOKALNEGO RYNKU PRACY

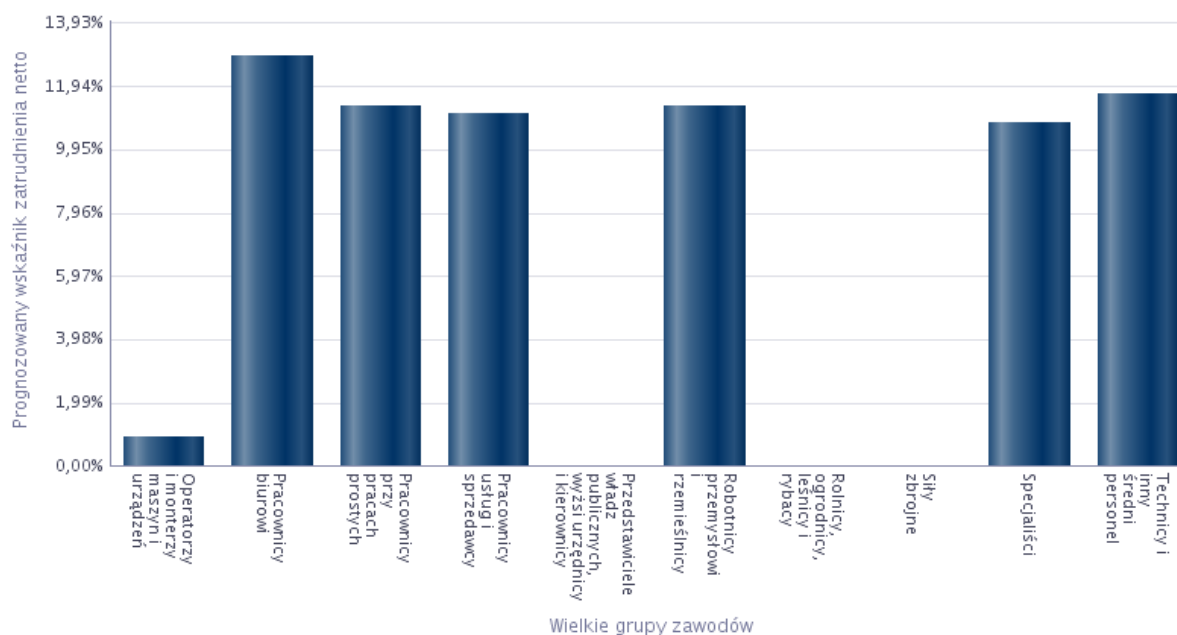
W badaniu kwestionariuszowym przedsiębiorstw Powiatu Buskiego, przeprowadzonym we wrześniu i październiku 2016 r., część pytań dotyczyła planów przedsiębiorców na rok 2017. Na podstawie badania można wnioskować, że prawie 3/4 przedsiębiorstw powiatu nie zmieni poziomu zatrudnienia w 2017 r. Wzrost zatrudnienia przewiduje natomiast 23,3% przedsiębiorstw, spadek zatrudnienia – tylko 2,47%.

Rycina 8. Odsetek przedsiębiorstw przewidujących zmiany w zatrudnieniu w 2017 roku



Prognozowany wskaźnik zatrudnienia netto na 2017 r. wyniósł 20,83% i jako, że jest dodatni i stosunkowo wysoki (w 2016 r. wynosił 13,58% co przełożyło się na widoczną poprawę sytuacji na rynku pracy), pozwala optymistycznie patrzeć na rynek pracy w 2017 r. Według planów ankietowanych pracodawców, najbardziej będą oni poszukiwać pracowników biurowych oraz techników i średniego personelu.

Rycina 9. Prognozowany wskaźnik zatrudnienia netto w 2017r. wg wielkich grup zawodów.



## 8 PODSUMOWANIE

---

Przedstawiony raport z monitoringu zawodów deficytowych i nadwyżkowych za 2016 rok ma charakter diagnostyczny i prognostyczny. Raport przedstawia aktualne zjawiska zachodzące na rynku pracy oraz ich krótkookresową prognozę.

W 2016 r. zaobserwowano znaczną poprawę na rynku pracy – zarówno ogólnopolskim, jak i lokalnym, buskim. W naszym powiecie spadek stopy bezrobocia grudzień do grudnia wynosił 1,5 punktu procentowego (w rejestrze bezrobotnych ubyto ponad pół tysiąca osób).

Część prognostyczna raportu, oparta na badaniu ankietowym pracodawców pozwala wierzyć, że sytuacja na rynku pracy będzie jeszcze lepsza w 2017 r.

W raporcie wskazano 32 zawody deficytowe, 15 nadwyżkowych i 1 zrównoważony. Po raz pierwszy od początku prowadzenia monitoringu zawodów deficytowych i nadwyżkowych (2005r.), zawodów deficytowych i maksymalnie deficytowych było więcej niż nadwyżkowych i maksymalnie nadwyżkowych. To również świadczy o poprawie sytuacji na rynku pracy, o tzw. „rynku pracownika”.

Czytając niniejszy raport należy pamiętać, że analiza zjawisk oparta jest na danych zebranych z wielu źródeł bez jednolitych standardów wprowadzania danych odnośnie zawodów, uprawnień, umiejętności posiadanych przez osoby szukające pracy lub oczekiwanych przez pracodawców. Jednocześnie w raporcie operuje się ścisłą metodologią porównującą podaż i popyt na pracę w danym zawodzie. Oparcie analizy na nieustandaryzowanych danych źródłowych wraz z zastosowaniem ścisłej metodologii związanej wzorami matematycznymi sprawia, że przedstawione informacje należy przyjmować z pewną rezerwą i łączyć je z własnymi obserwacjami rynku pracy oraz zmieniającą się sytuacją gospodarczą.

Niniejsze sprawozdanie nie powinno być jedynym źródłem informacji przy podejmowaniu decyzji biznesowych dla pracodawców czy ścieżki kształcenia i kariery przez absolwentów szkół gimnazjalnych czy ponadgimnazjalnych.

Tabela 11. Informacja sygnałna

Sekcja	Zaklasyfikowanie	Grupa elementarna
DEFICYT	zawód maksymalnie deficytowy	Robotnicy wykonujący prace proste w ogrodnictwie i sadownictwie
		Robotnicy wykonujący proste prace polowe
		Ankieterzy
		Szklarze
		Kierownicy do spraw marketingu i sprzedaży
		Lektorzy języków obcych
		Układacze towarów na półkach
		Operatorzy sieci i systemów komputerowych
		Urzędnicy do spraw podatków
		Kierownicy w instytucjach edukacyjnych
		Sadownicy
		Sekretarze medyczni i pokrewni
		Operatorzy maszyn i urządzeń do obróbki drewna
		Czyściciele pojazdów
		Operatorzy urządzeń pakujących, znakujących i urządzeń do napełniania butelek
		Monterzy konstrukcji budowlanych i konserwatorzy budynków
		Pracownicy usług osobistych gdzie indziej niesklasyfikowani
		Hodowcy zwierząt gospodarskich i domowych
		Operatorzy maszyn i urządzeń do produkcji wyrobów cementowych, kamiennych i pokrewni
		Instruktorzy nauki jazdy
	Organizatorzy konferencji i imprez	
	Pracownicy biur informacji	
	zawód deficytowy	Gońcy, багаżowi i pokrewni
		Technicy medyczni i dentystyczni
		Kierowcy samochodów ciężarowych
		Opiekunowie dziecięcy
		Operatorzy maszyn do szycia
Doradcy finansowi i inwestycyjni		
Kasjerzy i sprzedawcy biletów		
Kierownicy sprzedaży w marketach		
Magazynierzy i pokrewni		
Dekarze		
RÓWNOWAGA	zawód zrównoważony	Pomoce kuchenne
NADWYŻKA	zawód nadwyżkowy	Rolnicy upraw polowych
		Nauczyciele szkół podstawowych
		Błacharze
		Monterzy izolacji
		Kierowcy operatorzy wózków jezdniowych
		Kelnerzy
		Robotnicy robót stanu surowego i pokrewni gdzie indziej niesklasyfikowani

zawód maksymalnie nadwyżkowy	Maszyniści kotłów parowych i pokrewni
	Pracownicy opieki osobistej w ochronie zdrowia i pokrewni gdzie indziej niesklasyfikowani
	Operatorzy innych maszyn i urządzeń przetwórczych gdzie indziej niesklasyfikowani
	Robotnicy zwalczania szkodników i chwastów
	Sztyldziarze, grawerzy i zdobnicy ceramiki, szkła i pokrewni
	Ceramicy i pokrewni
	Pracownicy bibliotek, galerii, muzeów, informacji naukowej i pokrewni
	Robotnicy budowy dróg

**\*Monitoring zawodów deficytowych i nadwyżkowych został wykonany według nowej metodologii przygotowanej w ramach projektu współfinansowanego ze środków UE w ramach EFS „Opracowanie nowych zaleceń metodycznych prowadzenia monitoringu zawodów deficytowych i nadwyżkowych na lokalnym rynku pracy”.**