



POWIATOWY
URZĄD PRACY
W GŁOGOWIE

POWIATOWY URZĄD PRACY

Centrum Aktywizacji Zawodowej

ul. Piaskowa 1, 67-200 Głogów

www.pup.glogow.pl

SPRAWOZDANIE ZA 2017 R.

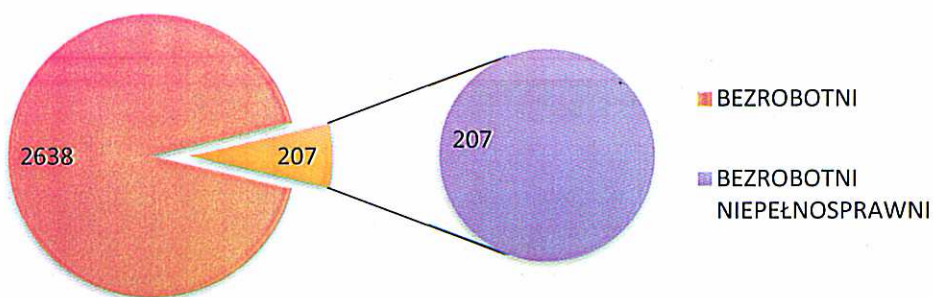
Stan, struktura oraz zakres realizowanych zadań na
rzecz osób niepełnosprawnych



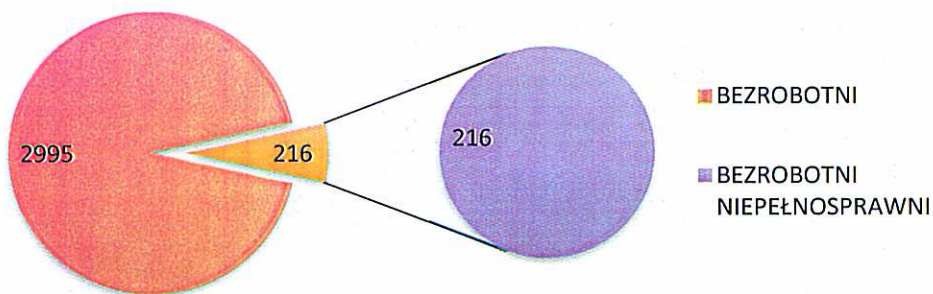
I. STRUKTURA OSÓB NIEPEŁNOSPRAWNYCH

Na koniec grudnia 2017 r. w ewidencji bezrobotnych zarejestrowanych było 207 osób niepełnosprawnych, w tym 117 kobiet. Stanowiło to 7,8% ogółu bezrobotnych (2.638 osób). W stosunku do roku ubiegłego liczba ta zmniejszyła się o 9 osób.

STRUKTURA BEZROBOTNYCH W 2017 ROKU



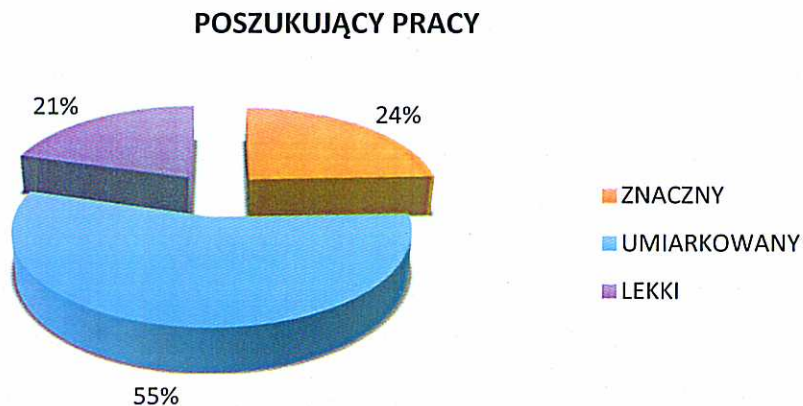
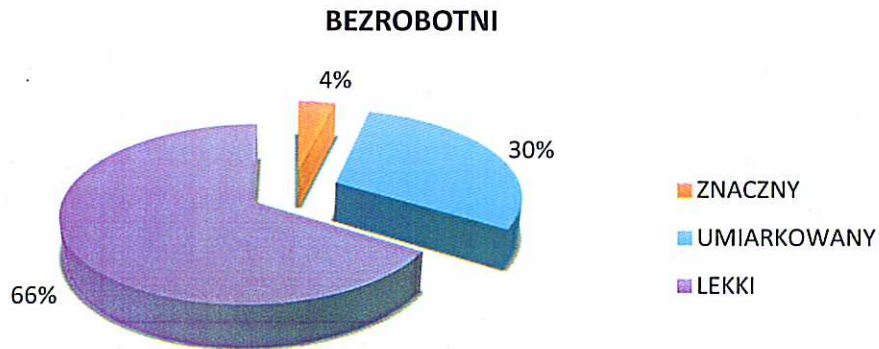
STRUKTURA BEZROBOTNYCH W 2016 ROKU



Ponadto wśród osób zarejestrowanych w urzędzie znajdują się również osoby poszukujące pracy, które nie posiadają statusu osoby bezrobotnej. Liczba osób niepełnosprawnych poszukujących pracy niepozostających w zatrudnieniu według stanu na dzień 31.12.2017 r. wynosiła 78 osoby. W porównaniu do roku poprzedniego liczba ta zmniejszyła się o 16 osób.

Ogółem w Powiatowym Urzędzie Pracy na koniec 2017 r. figurowało łącznie 285 osób niepełnosprawnych.

STRUKTURA BEZROBOTNYCH I POSZUKUJĄCYCH PRACY WG. STOPNIA NIEPEŁNOSPRAWNOŚCI

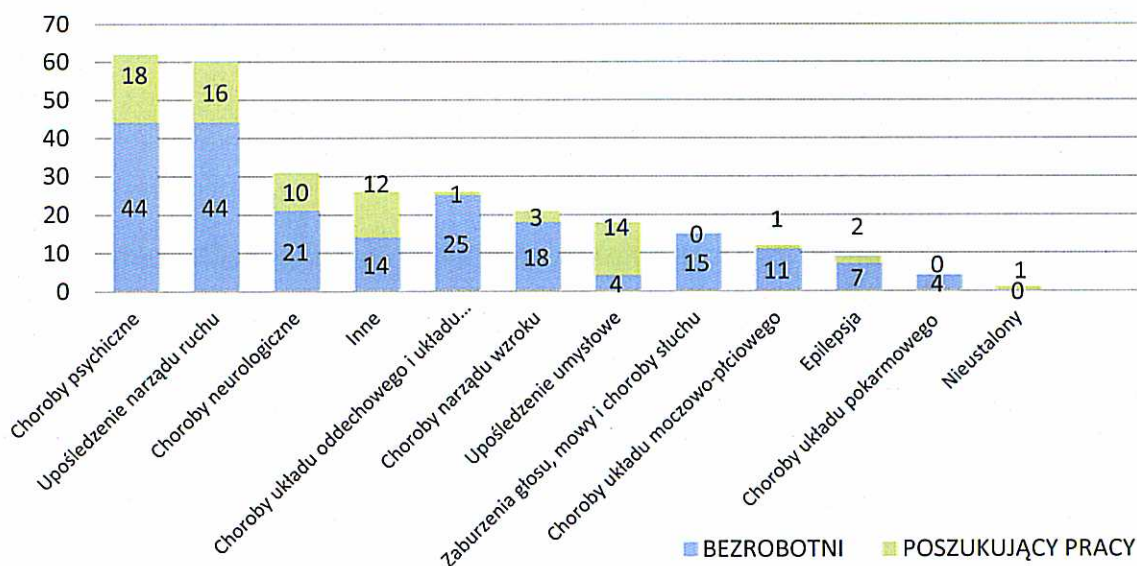


W 2017 r. w ewidencji Urzędu Pracy zarejestrowanych było najwięcej osób bezrobotnych z orzeczeniem o lekkim stopniu niepełnosprawności tj. 137 osób, umiarkowany stopień niepełnosprawności posiadało 62 osób, najmniej było bezrobotnych ze znacznym stopniem niepełnosprawności – 8 osób. Analizując dane dotyczące osób niepełnosprawnych poszukujących pracy niepozostających w zatrudnieniu można zauważyć, iż większość stanowią niepełnosprawni z umiarkowanym stopniem niepełnosprawności tj. 43 osób. Z kolei ze znacznym stopniem niepełnosprawności były 19 osoby, zaś z lekkim 16.

Z danych dotyczących rodzaju niepełnosprawności, wynika, iż w ewidencji Powiatowego Urzędu Pracy figuruje najwięcej osób z chorobą związaną z upośledzeniem narządu ruchu i chorobami psychicznymi. Poniższa tabela oraz wykres przedstawiają szczegółową charakterystykę rodzaju niepełnosprawności wg stanu na dzień 31 grudnia 2017 r.

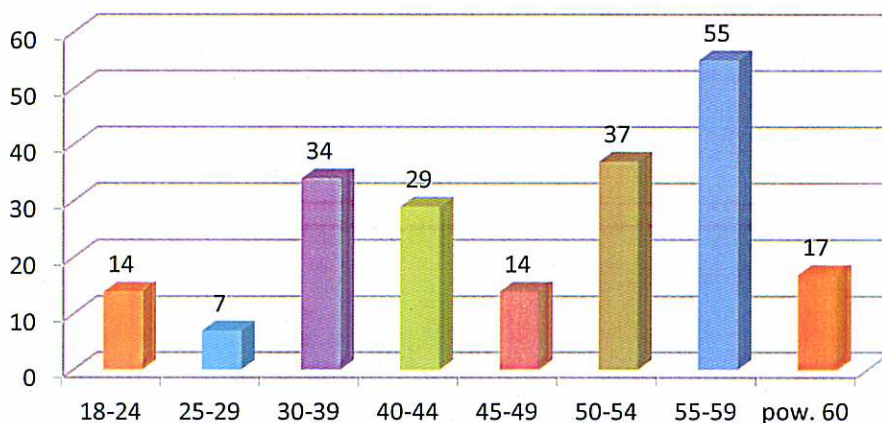
Lp.	RODZAJ NIEPEŁNOSPRAWNOŚCI	BEZROBOTNI	POSZUKUJĄCY PRACY
1	Choroby psychiczne	44	18
2	Upośledzenie narządu ruchu	44	16
3	Choroby neurologiczne	21	10
4	Inne	14	12
5	Choroby układu oddechowego i układu krążenia	25	1
6	Choroby narządu wzroku	18	3
7	Upośledzenie umysłowe	4	14
8	Zaburzenia głosu, mowy i choroby słuchu	15	0
9	Choroby układu moczowo-płciowego	11	1
10	Epilepsja	7	2
11	Choroby układu pokarmowego	4	0
12	Nieustalony	0	1
SUMA		207	78

STRUKTURA OSÓB NIEPEŁNOSPRAWNYCH WG. RODZAJU NIEPEŁNOSPRAWNOŚCI

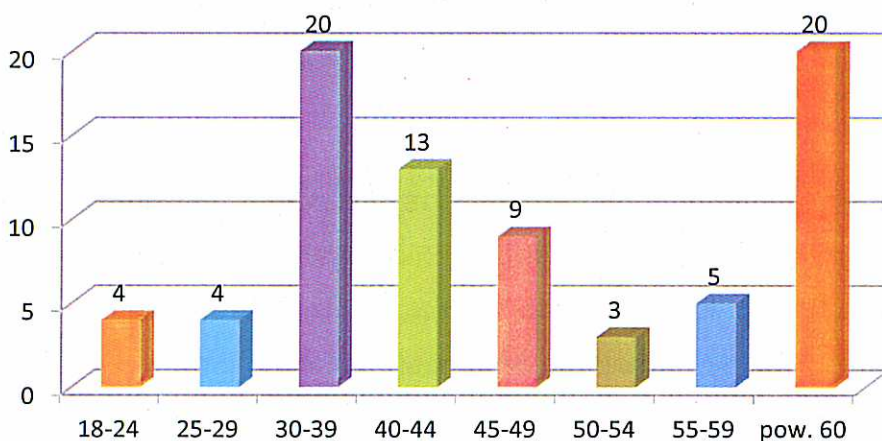


SZCZEGÓŁOWA ANALIZA OSÓB NIEPEŁNOSPRAWNYCH – BEZROBOTNYCH I POSZUKUJĄCYCH PRACY

STRUKTURA BEZROBOTNYCH NIEPEŁNOSPRAWNYCH WG. WIEKU

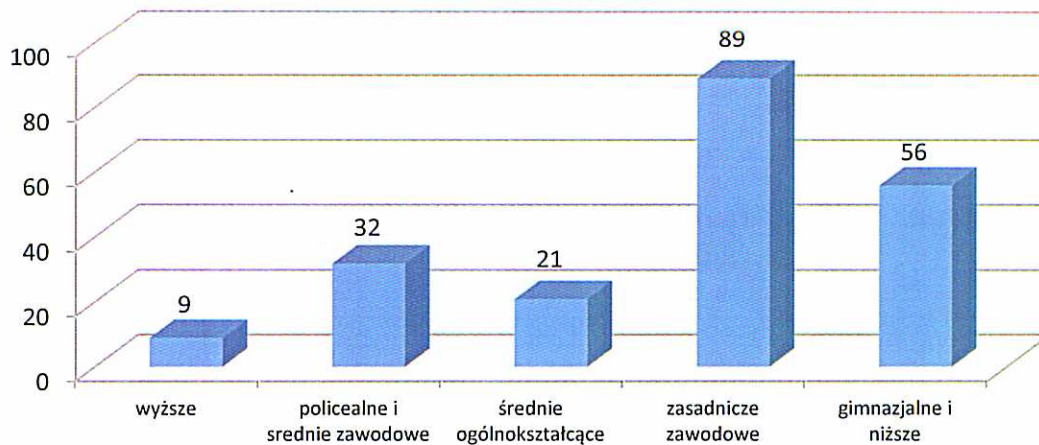


STRUKTURA POSZUKUJĄCYCH PRACY NIEPEŁNOSPRAWNYCH WG. WIEKU

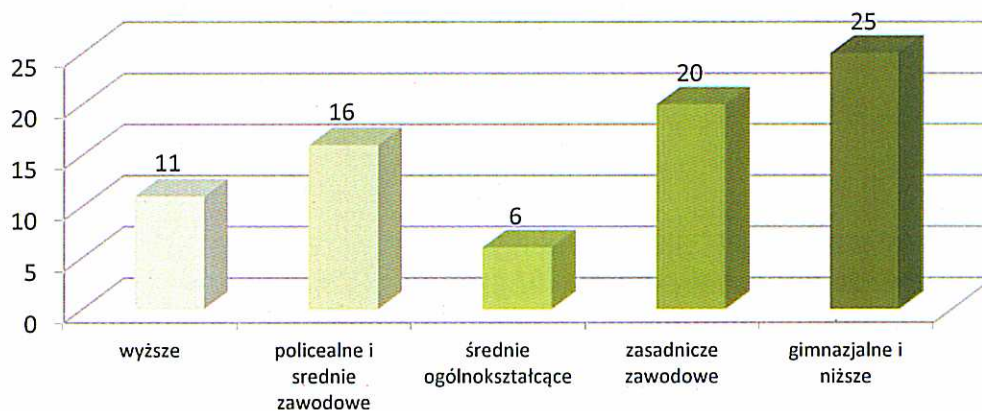


Ponad połowę zarejestrowanych osób niepełnosprawnych stanowią **bezrobotni** powyżej 45 roku życia, a zaledwie 6,7% to osoby w wieku 18-24 lata. Z danych tych wynika, iż większe trudności w znalezieniu odpowiedniego zatrudnienia mają osoby starsze. W przypadku **poszukujących pracy** niepozostających w zatrudnieniu, osoby po 45 roku życia stanowią 47,4%.

STRUKTURA BEZROBOTNYCH NIEPEŁNOSPRAWNYCH WG. WYKSZTAŁCENIA



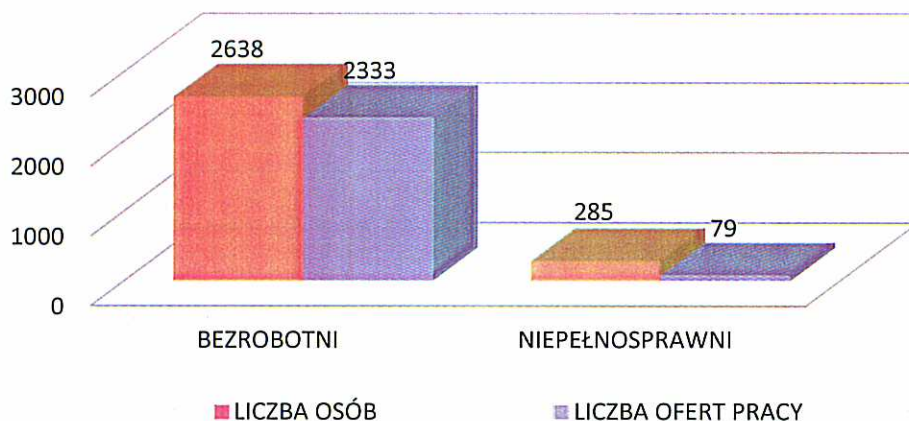
STRUKTURA POSZUKUJĄCYCH PRACY NIEPEŁNOSPRAWNYCH WG. WYKSZTAŁCENIA



Struktura osób niepełnosprawnych z podziałem na poziom wykształcenia wykazuje, iż w większości osoby niepełnosprawne posiadają wykształcenie zasadnicze zawodowe i niższe.

W grupie bezrobotnych niepełnosprawnych wykształcenie zasadnicze zawodowe i niższe posiada ponad 70% badanej grupy, z kolei wśród poszukujących pracy niepozostających w zatrudnieniu wykształcenie zasadnicze zawodowe i niższe posiada blisko 57% osób. Liczba osób bezrobotnych niepełnosprawnych z wykształceniem wyższym zarejestrowanych na koniec roku 2017 wynosiła 9 osób, co stanowiło 4,3% w stosunku do ogółu niepełnosprawnych. W przypadku poszukujących pracy niepozostających w zatrudnieniu liczba osób z wykształceniem wyższym na koniec 2017 roku ukształtowała się na poziomie 11 osób (14,1 %).

LICZBA ZGŁOSZONYCH MIEJSC PRACY W STOSUNKU DO OSÓB ZAREJESTROWANYCH



W 2017 roku do tut. urzędu zgłoszono 2.333 wolnych miejsc pracy, z czego 79 było skierowanych do osób niepełnosprawnych. Najliczniej występujące oferty pracy dla osób niepełnosprawnych dotyczyły propozycji zatrudnienia na następujących stanowiskach:

LP	STANOWISKO	LICZBA OSÓB
1	Pracownik gospodarczy	46
2	Pracownik porządkowy	12
3	Pracownik ochrony/strażnik	10
4	Sprzątaczką/ sprzątaczką biurową	5

W ubiegłym roku Powiatowy Urząd Pracy w Głogowie skierował do odbycia stażu 32 osoby niepełnosprawne. Staż dla 5 osób został sfinansowany ze środków PFRON. Poza tym 24 osoby miały sfinansowane staże ze środków EFS, a 3 ze środków Funduszu Pracy. Propozycje stażu dotyczyły następujących stanowisk:

LP	STANOWISKO	LICZBA OSÓB
1	pracownik biurowy	5
2	magazynier	2
3	referent	2
4	woźna	2
5	konserwator sprzętu - pracownik budowlany	1
6	specjalista ds. ofertowania (branża budowlana)	1
7	stylistka rzęs	1
8	doradca klienta	1

9	asystent laboratorium	1
10	młodszy bibliotekarz	1
11	stanowisko ds. wstępnej obsługi dokumentów księgowych	1
12	pracownik gospodarczy	1
13	wydawca farmaceutyczny	1
14	mechanik napraw pojazdów samochodowych	1
15	montażysta-monter mebli	1
16	pracownik ds. rekrutacji	1
17	kelner-barman	1
18	stanowisko ds. prowadzenia egzekucji administracyjnej	1
19	pakowacz-monter wyrobów ze stali	1
20	sprzątaczką	1
21	pracownik administracyjno-biurowy	1
22	zaopatrzeniowiec	1
23	szewc	1
24	robotnik wykwalifikowany	1
25	magazynier - pracownik gospodarczy	1

II. SPRAWOZDANIE Z REALIZOWANYCH ZADAŃ ZE ŚRODKÓW PFRON

Powiatowy Urząd Pracy w Głogowie w 2017 r. na aktywizację osób niepełnosprawnych otrzymał z PRFON środki w wysokości 300 tysięcy złotych, jednakże brak wniosków pracodawców jak i osób niepełnosprawnych sprawił, że w ostateczności limit środków ograniczono do kwoty 97.452,00 zł, który wykorzystano w 100%. Kwota ta pozwoliła na aktywizację 9 osób niepełnosprawnych bezrobotnych i poszukujących pracy niepozostających w zatrudnieniu.

LP.	PODSTAWA PRAWNA	ZADANIE	PLAN	WYKONANIE	% WYKONANIA
1	Art. 12a	Jednorazowe środki dla osób niepełnosprawnych na podjęcie działalności gospodarczej, rolniczej albo na wniesienie wkładu do spółdzielni socjalnej	20.000	20.000	100
2	Art.26e	Dokonywanie zwrotu kosztów wyposażenia stanowiska pracy osoby niepełnosprawnej	30.000	30.000	100
3	Art. 35a ust.1 pkt 6a	Finansowanie wydatków na instrumenty lub usługi rynku pracy określone w ustawie o promocji, w odniesieniu do osób niepełnosprawnych zarejestrowanych jako poszukujące pracy niepozostające w zatrudnieniu, zgodnie z art.11	47.452	47.452	100
SUMA			97.452	97.452	100

W 2017 roku Powiatowy Urząd Pracy w ramach środków PFRON zrefundował podmiotowi prowadzącemu działalność gospodarczą koszty wyposażenia stanowiska pracy w wysokości 30.000,00 zł. W ramach tej formy skierowano 1 osobę niepełnosprawną (1 osoba poszukująca pracy) do wykonywania pracy na stanowisku parkingowy – PITOS Piotr Pogorzelec. Ponadto przyznano jednorazowe środki dla osób niepełnosprawnych na podjęcie jednej działalności fizjoterapeutycznej w wysokości 20.000,00 zł. Do odbycia stażu zostało skierowanych 5 osób niepełnosprawnych poszukujących pracy niepozostających w zatrudnieniu. Koszt, który został poniesiony w ramach tego zadania, wyniósł 29.694,05 zł. (w tym koszt badań lekarskich – 270,00 zł). Ponadto w ramach prac interwencyjnych zatrudniono jedną osobę poszukującą pracy w firmie – PITOS – Piotr Pogorzelec na kwotę 3.245,07 zł na stanowisku parkingowy. Jedna osoba niepełnosprawna poszukująca pracy została skierowana na szkolenie indywidualne (eksploatacja instalacji, sieci i urządzeń energetycznych z grupy I (E1/D1) na łączną kwotę 836,26 zł (kwota ta obejmuje koszt faktury za szkolenie oraz wypłacane osobie bezrobotnej stypendium szkoleniowe). Ponadto zostały wypłacone staże w ramach zobowiązań zaciągniętych w poprzednim roku na kwotę 13.676,41 zł.

Ze środków PFRON korzystają przede wszystkim osoby niepełnosprawne poszukujące pracy nie pozostające w zatrudnieniu. Osoby niepełnosprawne bezrobotne mogą jedynie otrzymać dotację na uruchomienie działalności lub zostać skierowane w ramach zwrotu kosztów wyposażenia stanowiska pracy

III. **DZIAŁANIA NA RZECZ OSÓB NIEPEŁNOSPRAWNYCH W RAMACH POZOSTAŁYCH ŹRÓDEŁ FINANSOWANIA**

W 2017 r. PUP realizował dwa projekty **współfinansowane przez Unię Europejską ze środków Europejskiego Funduszu Społecznego** pt. „Aktywizacja osób młodych pozostających bez pracy w powiecie głogowskim III” i „Powiat Głogowski 2020 – kierunek praca III”, w ramach których miał do dyspozycji łączną kwotę 4.975.662,00 zł na działania aktywizacyjne dla osób bezrobotnych. Wśród zaktywizowanych bezrobotnych tj. 677 osoby - były 26 osób niepełnosprawnych. Jedna osoba została skierowana na szkolenia indywidualne (kwalifikacja wstępna przyspieszona kat. D i DE,) na łączną kwotę 3.186,26 zł (kwota ta obejmuje koszt faktury za szkolenie oraz wypłacane osobie bezrobotnej stypendium szkoleniowe). Także jedna osoba skorzystała z bonu na zasiedlenie w kwocie 7.000 zł podejmując zatrudnienie jako pracownik magazynowy. Pozostałe 24 osoby zostały skierowane do odbycia stażu na łączną kwotę 129.098,52 zł. Wydatki w ramach w/w projektów dla osób niepełnosprawnych wyniosły 132.284,78 zł.

Działania podejmowane w 2017 r. na rzecz osób niepełnosprawnych poza środkami PFRON i EFS finansowane były również **ze środków Funduszu Pracy**. Z możliwości odbycia szkolenia indywidualnego (prawo jazdy kat. D) skorzystała jedna osoba niepełnosprawna bezrobotna, koszt szkolenia wyniósł 4.082,48 zł. Ponadto 3 niepełnosprawnych bezrobotnych skorzystało z odbycia stażu, których koszt wyniósł 3.3758,06 zł. Zorganizowano roboty publiczne dla 12 osób bezrobotnych niepełnosprawnych (11 na stanowisko pracownik gospodarczy i 1 goniec), wydatkując kwotę 83.938,70 zł.

W ramach prac interwencyjnych zrefundowano koszty wynagrodzenia za 4 osoby bezrobotne niepełnosprawne na kwotę 9.157,25 zł, a w ramach prac społecznie – użytecznych zrefundowano świadczenie pieniężne 1 osobie za wykonywanie w/w prac w kwocie 1.108,08 zł. Ponadto jedna osoba niepełnosprawna skorzystała ze szkolenia w Klubie Pracy w zakresie umiejętności aktywnego poszukiwania pracy na kwotę 683,36 zł.

Ze środków Europejskiego Funduszu Społecznego w ramach projektów pn. „Aktywizacja osób młodych pozostających bez pracy w powiecie głogowskim III” i „Powiat Głogowski 2020 – kierunek praca III” oraz Funduszu Pracy korzystają mogą jedynie osoby bezrobotne.

IV. TABELA ZBIORCZA – WYDATKI I ILOŚĆ ZAKTYWIZOWANYCH OSÓB NIEPEŁNOSPRAWNYCH

Lata/forma aktywizacji	PFRON		„Wyrównywanie różnic między regionami”		EFS		FP		OGÓLEM	
	Ilość osób	Kwota	Ilość osób	Kwota	Ilość osób	Kwota	Ilość osób	Kwota	Ilość osób	Kwota
Staż										
2017	5	43.370,46	-	-	24	129.098,52	3	21.408,69	32	193.877,67
2016	13	111.205,62	-	-	19	101.724,41	8	28.388,12	40	241.318,15
2015	16	95.150,00	-	-	11	43.004,41	7	26.904,36	34	165.058,77
Szkolenia										
2017	1	836,26	-	-	1	3.186,26	1	4.082,48	3	8.105,00
2016	3	8.111,02	-	-	3	9.642,42	2	3.603,90	8	21.357,34
2015	3	9.116,00	-	-	1	3.195,76	1	3.530,00	5	15.841,76
Zwrot kosztów wyposażenia stanowiska pracy										
2017	1	30.000,00	-	-	-	-	-	-	1	30.000,00
2016	3	75.000,00	-	-	-	-	-	-	3	75.000,00
2015	4	104.500,00	-	-	-	-	-	-	4	104.500,00
Jednorazowe środki na podjęcie działalności gospodarczej										
2017	1	20.000,00	-	-	-	-	-	-	1	20.000,00
2016	-	-	-	-	1	17.000,00	-	-	1	17.000,00
2015	-	-	4	113.500,00	5	83.600,00	-	-	9	197.100,00
Prace interwencyjne										
2017	1	3.245,07	-	-	-	-	4	9.157,25	5	12.402,32
2016	-	-	-	-	-	-	2	4.869,94	2	4869,94
2015	-	-	-	-	-	-	14	43.276,61	14	43.276,61
Prace społecznie - użyteczne										
2017	-	-	-	-	-	-	1	1.108,08	1	1.108,08
2016	-	-	-	-	-	-	2	2.332,80	2	2.332,80
2015	-	-	-	-	-	-	2	1.438,56	2	1.438,56

Roboty publiczne										
2017	-	-	-	-	-	-	12	83.938,70	12	83.938,70
2016	-	-	-	-	-	-	7	45.306,71	7	45.306,71
2015	-	-	-	-	-	-	8	72.565,26	8	72.565,26
Szkolenie w Klubie Pracy										
2017	-	-	-	-	-	-	1	683,36	1	683,36
2016	1	683,36	-	-	-	-	-	-	1	683,36
2015	4	2.734,00	-	-	-	-	2	1.264,22	6	3.998,22
Refundacja kosztów zatrudnienia powyżej 50 roku życia										
2017	-	-	-	-	-	-	-	-	-	-
2016	-	-	-	-	-	-	1	6228,26	1	6.228,26
2015	-	-	-	-	-	-	1	985,95	1	985,95
Studia podyplomowe										
2017	-	-	-	-	-	-	-	-	-	-
2016	-	-	-	-	-	-	1	2.900,00	1	2.900,00
2015	-	-	-	-	-	-	2	6.777,39	2	6.777,39
Bon na zasiedlenie										
2017	-	-	-	-	1	7.000,00	-	-	1	7.000,00
2016	-	-	-	-	-	-	-	-	-	-
2015	-	-	-	-	-	-	-	-	-	-
PODSUMOWANIE										
RAZEM 2017 rok	9	97.451,79	-	-	26	139.284,78	22	120.378,56	57	357.115,13
RAZEM 2016 rok	20	195.000,00	-	-	23	128.366,83	23	93.629,73	66	416.996,56
RAZEM 2015 rok	27	211.500,00	4	113.500,00	17	129.800,17	37	156.742,35	85	611.542,52

Z-ca DYREKTORA
Powiatowego Urzędu Pracy
w Głogowie
Damian Piątek