

POWIATOWY URZĄD PRACY  
W GŁOGOWIE

---

**ANALIZA  
SYTUACJI NA LOKALNYM RYNKU PRACY  
W ROKU 2009**

---

Głogów – czerwiec 2010 rok

## SPIS TREŚCI

### Rozdział I

#### Stan i struktura bezrobocia w powiecie głogowskim

1. Zmiany poziomu i stopy bezrobocia w 2008 r. ....	4
2. Zwolnienia grupowe oraz z przyczyn dotyczących zakładu pracy.....	6
3. Płynność bezrobocia.....	6
4. Bezrobotni według miejsca zamieszkania.....	8
5. Bezrobotni według płci.....	8
6. Bezrobotni według wieku.....	9
7. Bezrobocie młodzieży.....	10
8. Bezrobotni według poziomu wykształcenia.....	11
9. Bezrobotni według stażu pracy.....	13
10. Bezrobotni według czasu pozostawania bez pracy.....	13
11. Bezrobotni według zawodów i specjalności.....	14
12. Osoby będące w szczególnej sytuacji na rynku pracy.....	16
13. Bezrobotni uprawnieni do zasiłku oraz innych świadczeń.....	17

### Rozdział II

#### USŁUGI RYNKU PRACY

1. Pośrednictwo pracy.....	19
2. Pośrednictwo EURES.....	20
3. Poradnictwo zawodowe i informacja zawodowa.....	21
4. Pomoc w aktywnym poszukiwaniu pracy.....	22
5. Organizacja szkoleń.....	23
6. Finansowanie kosztów studiów podyplomowych .....	26

### Rozdział III

#### INSTRUMENTY RYNKU PRACY

1. Finansowanie kosztów przejazdu.....	27
2. Refundowanie kosztów wyposażenia stanowiska pracy .....	27
3. Dotacje na podjęcie działalności gospodarczej.....	28
4. Refundowanie składek ZUS.....	30
5. Dodatki aktywizacyjne.....	30

## **Rozdział IV**

### **SPOSOBY PRZECIWDZIAŁANIA BEZROBOCIU**

1. Staże.....	32
2. Przygotowania zawodowe.....	32
3. Prace interwencyjne.....	33
4. Roboty publiczne.....	33
5. Prace społecznie użyteczne.....	34
6. Refundowanie kosztów opieki nad dzieckiem .....	34
7. Projekty współfinansowane z EFS.....	34

## **Rozdział V**

### **DZIAŁANIA NA RZECZ OSÓB NIEPEŁNOSPRAWNYCH**

1. Bezrobocie osób niepełnosprawnych.....	36
2. Dotacje i refundacje z PRFON.....	37
3. Aktywizacja zawodowa osób niepełnosprawnych.....	37

## **Rozdział VI**

### **STRUKTURA WYDZATKÓW Z FP I EFS.....38**

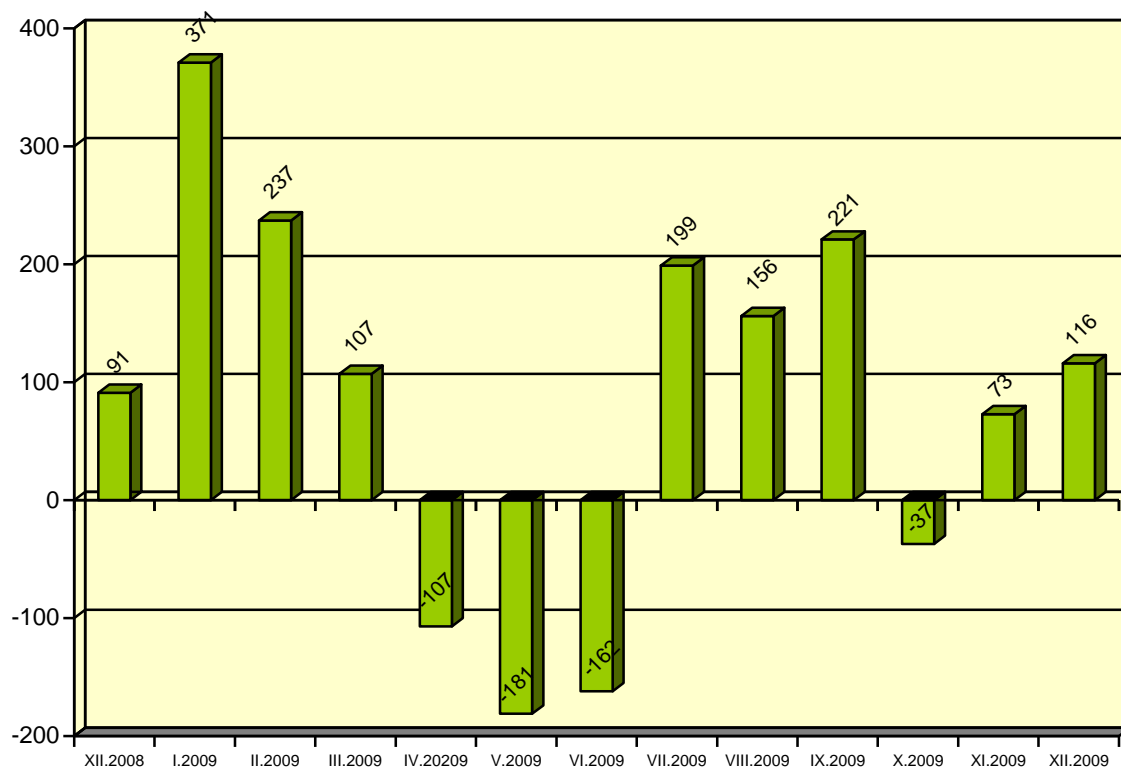
## ROZDZIAŁ I. STAN I STRUKTURA BEZROBOCIA W POWIECIE GŁOGOWSKIM

### 1. Zmiany poziomu i stopy bezrobocia w 2009 r.

Trudna i niepewna sytuacja gospodarcza w 2009 r. bezlitośnie odbiła się na tendencjach zachodzących na rynku pracy. O trudnej sytuacji w tym zakresie świadczyła przede wszystkim mniejsza liczba ofert pracy. Mniej propozycji zatrudnienia przyczyniło się do spadku liczby osób wyłączonych z ewidencji bezrobotnych (spadek o 6 %) przy jednoczesnym wzroście liczby osób rejestrujących się w celu poszukiwania zatrudnienia (wzrost o 17%).

W wyniku tych zmian 2009 r. zakończył się ponownym wzrostem poziomu bezrobocia w powiecie. W końcu roku liczba bezrobotnych wynosiła 4.589 osób i w porównaniu do 2008 r. była wyższa o 993 osoby (27,6%). Stopa bezrobocia wzrosła z 11,1 do 13,8 %.

Skalę wzrostu – spadku bezrobocia w poszczególnych miesiącach 2009 r. ilustruje poniższy wykres:



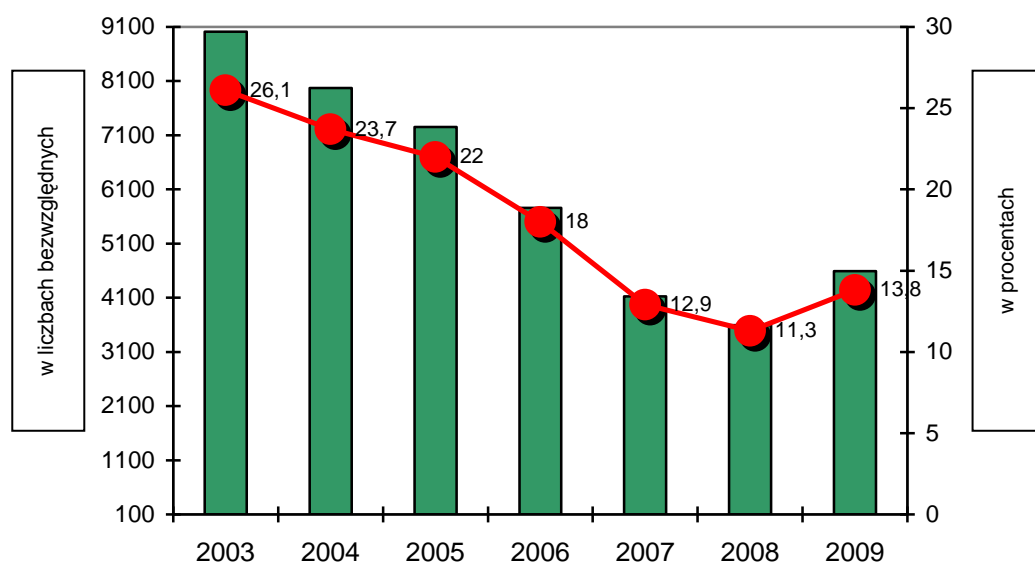
Trudniejsza sytuacja na rynku pracy, w porównaniu z poprzednim rokiem była wynikiem między innymi:

- spadkowej tendencji przeciętnego zatrudnienia (z danych Urzędu Statystycznego wynika, że przeciętne zatrudnienia w sektorze przedsiębiorstw uległo zmniejszeniu),
- wzrostu napływu bezrobotnych (w 2009 r. zarejestrowało się o 1.108 osób więcej niż w 2008 r.),
- spadku liczby zgłoszonych ofert pracy (195 ofert pracy mniej niż w 2008 r.).

W wyniku tych procesów w strukturze bezrobotnych odnotowano następujące zmiany:

- większą dynamikę wzrostu bezrobocia zwłaszcza wśród młodzieży do 25 roku życia. W 2009 r. populacja tych osób wzrosła aż o 45%. Odsetek bezrobotnych do 50 roku życia zwiększył się o 19%, osób niepełnosprawnych o 11%, długotrwale bezrobotnych o 4%,
- większy wzrost bezrobocia w grupie mężczyzn - dynamika wzrostu bezrobocia w grupie mężczyzn wyniosła 53 %, a wśród kobiet 14%,
- większą dynamikę wzrostu bezrobotnych wśród mieszkańców Głogowa – wzrost o 30%, podczas gdy w grupie bezrobotnych zamieszkałych na wsi wskaźnik ten wyniósł 22%.

### **BEZROBOCIE I STOPA BEZROBOCIA W POWIECIE GŁOGOWSKIM W LATACH 2003-2009**



## 2. Zwolnienia grupowe oraz z przyczyn dotyczących zakładu pracy.

W 2009 odnotowano ponowny wzrost liczby zarejestrowanych osób, które utraciły zatrudnienie z przyczyn dotyczących zakładu pracy. W ciągu roku zarejestrowano 137 osób zwolnionych z tego powodu tj. o 11% więcej niż w 2008 r. Niekorzystnie kształtowały się również podjęcia pracy w tej grupie bezrobotnych – o ile w 2008 pracę podjęły 72 osoby, to w 2009 r. już tylko 59.

W ciągu roku wpłynęły 4 zawiadomienia o planowanych zwolnieniach grupowych, jednakże w dwóch jednostkach planujących największe zmniejszenie zatrudnienia – PKP Cargo (71 osób), Fortis Bank (24 osoby) nie doszło do przewidywanych zwolnień.

### „NAPŁYW” ORAZ PODJĘCIA PRACY OSÓB ZWOLNIONYCH Z PRZYCYN DOT. ZAKŁADU PRACY

Wyszczególnienie	„Napływ”		Podjęcia pracy		Stan w końcu roku	
	ogółem	w tym kobiety	ogółem	w tym kobiety	ogółem	w tym kobiety
2008	123	91	72	55	100	77
2009	137	101	59	40	106	82
Dynamika 2008=100%	111,4	110,9	81,9	72,7	106,0	106,5

## 3. Płynność bezrobocia.

Napływ i odpływ bezrobotnych oznaczają odpowiednio liczbę osób, które w danym okresie sprawozdawczym (np. roku) zostały zarejestrowane oraz z różnych powodów, wyłączone z ewidencji bezrobotnych. Wskaźniki te mają bezpośredni wpływ na wielkość bezrobocia.

W 2009 r. zarejestrowało się 7.619 bezrobotnych, tj. o 11,7 % więcej niż rok temu. W ciągu roku, z różnych powodów status bezrobotnego utraciło 6.626 osób, tj. o 6% mniej niż w 2008 r. W wyniku dodatniego salda pomiędzy napływami i odpływami odnotowano ponowny wzrost bezrobocia.

**"NAPŁYW" BEZROBOTNYCH W LATACH 2008 – 2009**

WYSZCZEGÓLNIENIE	Ogółem		Dynamika 2007=100 %
	2008	2009	
Nowo zarejestrowani bezrobotni "napływ"	<b>6.511</b>	<b>7.619</b>	117,0
w tym:			
• kobiety	4.197	4.115	98,0
• mężczyźni	2.314	3.504	151,4
z tego powracający do rejestracji:			
- po raz pierwszy	1.091	1.502	137,7
- po raz kolejny (od 1990 r.)	5.420	6.117	112,8
w tym powracający do rejestracji:			
- po pracach interwencyjnych	56	56	100,0
- po robotach publicznych	42	42	100,0
- po stażu	553	667	120,6
- po odbyciu przygot. zawodowego	349	115	32,9
- po szkoleniu	319	476	149,2
- po pracach społ. użytecznych	60	13	21,6

**„ODPŁYW” BEZROBOTNYCH W LATACH 2008 - 2009**

Wyszczególnienie		2008 r.	2009 r.	Dynamika 2008=100 %	
Odpływ bezrobotnych		<b>7.038</b>	<b>6.626</b>	94,1	
w tym: kobiety		4.194	3.776	90,0	
mężczyźni		2.844	2.850	100,2	
z tego z tytułu:					
w tym z powodu	podjęcia pracy	<b>3.022</b>	<b>2.894</b>	95,7	
	niesubsydiowanej	2.543	2.355	92,6	
	z tego sezonowej	4	2	50,0	
	subsydiowanej	479	539	112,5	
	z tego:	prac interwencyjnych	96	110	114,6
		robót publicznych	47	50	106,4
		podjęcia działalności gospodarczej	157	212	135,0
		podjęcia pracy w ramach refundacji kosztów zatrudnienia	177	167	94,3
		inne	2	0	0
	rozpoczęcia szkolenia	<b>323</b>	<b>479</b>	148,3	
	rozpoczęcia stażu	<b>496</b>	<b>721</b>	145,4	
	rozpoczęcia przygotowania zawodowego	<b>328</b>	<b>6</b>	1,8	
	wykonywania prac społecznie użytecznych	<b>46</b>	<b>13</b>	28,3	
	nie potwierdzenia gotowości do podjęcia pracy	<b>2.074</b>	<b>1.701</b>	121,9	
	dobrowolnej rezygnacji	<b>403</b>	<b>418</b>	103,7	
	podjęcia nauki	<b>20</b>	<b>16</b>	80,0	
	ukończenia 60/65	<b>16</b>	<b>13</b>	81,2	
nabycia praw emerytalnych lub rentowych	<b>83</b>	<b>48</b>	57,8		
nabycia prawa do świadczenia przedemerytalnego	<b>12</b>	<b>12</b>	100,0		
innych	<b>215</b>	<b>305</b>	141,9		

#### 4. Bezrobotni według miejsca zamieszkania.

Wysoki stopień urbanizacji powiatu głogowskiego powoduje, że udział bezrobotnych zamieszkałych na wsi jest niższy od przeciętnej w kraju (44% ogółu bezrobotnych). W końcu 2009 r. udział bezrobotnych zamieszkałych na wsi w powiecie głogowskim wynosił 29% i w porównaniu do 2008 r. zmniejszył się o 3,8%.

Przyczyną spadku udziału bezrobotnych zamieszkałych na wsi w ogólnej strukturze bezrobotnych był fakt większego wzrostu poziomu bezrobocia w grupie bezrobotnych zamieszkałych w mieście niż na wsi.

W porównaniu do 2008 r. liczba bezrobotnych zamieszkałych na wsi wzrosła o 22%. W tym samym czasie liczba bezrobotnych zamieszkałych w Głogowie wzrosła o 30%. Warto zauważyć, że w poprzednich latach mieliśmy do czynienia z odmienną sytuacją – szybciej rosła liczba bezrobotnych zamieszkałych na wsi.

#### LICZBA BEZROBOTNYCH W LATACH 2008 - 2009

Wyszczególnienie	Liczba bezrobotnych		Dynamika 2008=100%
	31.12.2008 r.	31.12.2009 r.	
Ogółem	3.596	4.589	127,6
w tym:			
• zamieszkali w mieście	2.501	3.251	130,0
• zamieszkali na wsi	1.095	1.338	122,2
z tego:			
- Gmina Głogów	284	370	130,2
- Gmina Jerzmanowa	153	186	121,5
- Gmina Kotła	249	301	120,8
- Gmina Pęcław	178	215	120,7
- Gmina Żukowice	231	266	115,1

#### 5. Bezrobotni według płci

Podobnie jak w latach poprzednich nadal odnotowuje się przewagę bezrobotnych kobiet w ogólnej populacji zarejestrowanych bezrobotnych. W końcu roku kobiety stanowiły 59% ogółu bezrobotnych i w porównaniu do 2008 r. ich udział uległ zmniejszeniu o 6,8%. Porównując strukturę bezrobotnych powiecie głogowskim do przeciętnej w kraju należy zauważyć, że udział bezrobotnych kobiet w naszym powiecie był większy o 6%.

W 2009 r. zarejestrowało się o 2% mniej kobiet niż rok wcześniej, a wyrejestrowało się o 10% mniej niż 2008 r. Jeśli chodzi o mężczyzn to różnice te są znacznie większe - zarejestrowało się aż o 51% więcej mężczyzn niż 2008 r., a wyrejestrowało się tyle samo co rok



wcześniej. W efekcie tych zmian udział mężczyzn w stosunku do ogółu bezrobotnych wzrósł z 34 do 41%.

#### BEZROBOTNI WG PŁCI W LATACH 2008 - 2009

WYSZCZEGÓLNIENIE		Liczba bezrobotnych				
		Ogółem	w t y m:			
			mężczyźni	% do ogółu bezrob.	kobiety	% do ogółu bezrob.
Ogółem	2008	3.596	1.230	34,2	2.366	65,8
	2009	4.589	1.884	41,0	2705	59,0
w tym:						
miasto Głogów.	2008	2.501	820	32,8	1.681	67,2
	2009	3.251	1.305	40,1	1.946	59,9
gminy wiejskie	2008	1.095	410	37,4	685	62,6
	2009	1.338	579	43,3	759	56,7

#### 6. Bezrobotni według wieku.

Od wielu lat najliczniejszą grupę bezrobotnych stanowią osoby młode. Tendencja ta utrzymała się również w 2009 r. W strukturze bezrobotnych największy wzrost udziału bezrobotnych wystąpił w grupie osób do 24 roku życia oraz w wieku 25-34 lata. W następnych grupach wiekowych tj. 35-44 i 45-54 lata, odnotowano spadek udziału bezrobotnych i ponowny wzrost w populacji bezrobotnych powyżej 55 roku życia.

#### STRUKTURA BEZROBOTNYCH WG WIEKU

WIEK	Stan na 31.12.2008		% do ogółu bezrob.	Stan na 31.12.2009		% do ogółu bezrob.
	Ogółem	w tym kobiety		Ogółem	w tym kobiety	
18-24	802	510	22,3	1.165	637	25,4
25-34	1.110	813	31,0	1.442	937	31,4
35-44	588	411	16,3	693	442	15,1
45-54	778	516	21,6	875	535	19,1
55-59	268	116	7,4	359	154	7,8
60 i więcej	50	---	1,4	55	----	1,2
Ogółem	3.596	2.366	100	4.589	2.705	100

## 7. Bezrobocie młodzieży.

Ludzie młodzi, zarówno w kraju jak i w naszym powiecie stanowią jedną największych i najważniejszych grup ryzyka zatrudnieniowego. Od 2004 r. udział młodzieży w porównaniu do ogółu bezrobotnych ulegał stopniowemu zmniejszeniu. Jednak od 2008 r. notowany jest ponowny wzrost udziału młodzieży do 25 roku życia w ogóle bezrobotnych.

### BEZROBOTNA MŁODZIEŻ W LATACH 2003 - 2009

Wyszczególnienie	Stan na dzień 31 grudnia						
	2003	2004	2005	2006	2007	2008	2009
Liczba bezrobotnych	9.009	7.974	7.255	5.760	4.123	3.596	4.589
Liczba młodzieży w wieku 18 – 24 lata	2.520	2.121	1.779	1.253	829	802	1.165
% udział młodzieży w populacji bezrobotnych	28,0	26,6	24,5	21,8	20,1	22,3	25,4

W warunkach stale zmieniającego się rynku pracy, kariera zawodowa młodych ludzi rozpoczyna się na ogół od rejestracji w urzędach pracy. Dodatkowo umiejętności zdobyte w trakcie studiów nie pokrywają się często z wyzwaniami rynku pracy. Skuteczna walka z rosnącym bezrobociem młodzieży możliwa jest jedynie poprzez kompleksowe działania w sferze ekonomicznej, których celem powinien być wzrost gospodarczy, co za tym idzie tworzenie nowych miejsc pracy.

Sytuacja młodzieży na rynku pracy poprawiła się na chwilę w 2007 r. jednak kryzys gospodarczy, a w konsekwencji redukcja zatrudnienia w wielu firmach doprowadziła do stanu, w którym wraz ze skokiem stopy bezrobocia w całym kraju, ubyło miejsc pracy także dla młodych ludzi. Z uwagi na większą koncentrację nowych miejsc pracy w dużych miastach, młodzież z tych miejscowości łatwiej sobie radzi z bezrobociem. Brak pracy bardziej dotyka absolwentów z małych miejscowości. Stąd też celu poprawy sytuacji młodzieży na rynku pracy od wielu lat dla młodzieży przeznaczają się znacznie więcej środków Funduszu Pracy na tworzenie subsydiowanych miejsc pracy.

Bilans bezrobotnej młodzieży (napływ, odpływ) w ciągu ostatnich 2 lat przedstawia poniższa tabela.

### BILANS BEZROBOTNYCH W WIEKU 18-24 LATA

„Napływ” i „odpływ” bezrobotnych		2008	2009	Dynamika 2008 r. =100%
Osoby zarejestrowane:		<b>2.436</b>	<b>2.764</b>	113,5
	po raz pierwszy	833	1.023	122,8
	po raz kolejny	1.603	1.741	108,6
po pracach interwencyjnych		0	0	0
po robotach publicznych		0	0	0
po stażu		489	439	89,8
po odbyciu przygotowania zawodowego		4	1	25,0
po szkoleniu		96	187	194,8
po pracach społecznie użytecznych		2	0	0
Osoby wyłączone z ewidencji		<b>2.335</b>	<b>2.250</b>	96,3
z tego z przyczyn:	podjęcia pracy	891	806	90,5
	niesubsydiowanej	796	692	86,9
	w tym sezonowej	0	0	0
	z tego	95	114	120,0
	z tego	10	7	70,0
	prac interwencyjnych	0	1	0
	robot publicznych	33	45	136,4
	podjęcia dział. gospodarczej	52	61	117,3
	podjęcia pracy w związku z refund. kosztów zatrudnienia	0	0	0
	inne	96	188	195,8
	rozpoczęcia szkolenia	471	441	93,6
	rozpoczęcia stażu	2	0	0
	rozpoczęcia przygot. zawodowego	3	0	0
	prace społ.-użyteczne	681	593	87,1
	niepotwierdzenia gotowości do pracy dobrowolnej rezygnacji ze statusu bezrob.	110	130	118,2
	podjęcia nauki	15	15	100,0
nabycie prawa do renty	3	5	166,6	
innych	63	69	109,5	

W 2009 r. „napływ” rejestrującej się młodzieży był wyższy o 13%, natomiast „odpływ”, czyli liczba osób, które z różnych powodów zostały wyłączone z ewidencji bezrobotnych zmniejszyła się o 4 %. Oznacza to, że więcej młodych ludzi pozostało w ewidencji urzędu, powodując ponowny wzrost udziału tej w populacji bezrobotnych.

### 8. Bezrobotni według poziomu wykształcenia.

Analiza populacji bezrobotnych ze względu na poziom wykształcenia wskazuje, że nadal utrzymuje się tendencja wzrostu udziału osób z wyższym i średnim wykształceniem.

Dobre wykształcenie osób bezrobotnych stanowi pewne ułatwienie w zakresie ich aktywizacji. Stąd też w porównaniu do osób o niższych kwalifikacjach zawodowych zauważalne jest, że osoby te w mniejszym stopniu objęte są długotrwałym bezrobociem.

#### BEZROBOTNI WG WYKSZTAŁCENIA I CZASU POZOSTAWANIA BEZ PRACY

Czas pozostawania bez pracy w m-cach	Poziom wykształcenia							
	wyższe		średnie		zasadnicze zawodowe		gimnazjalne i poniżej	
	31.12. 2008	31.12. 2009	31.12. 2008	31.12. 2009	31.12. 2008	31.12. 2009	31.12. 2008	31.12. 2009
<b>Ogółem</b>	<b>320</b>	<b>482</b>	<b>1.242</b>	<b>1.624</b>	<b>973</b>	<b>1.300</b>	<b>1.061</b>	<b>1.183</b>
% do ogółu	9,0	10,5	34,5	35,4	27,0	28,3	29,5	25,8
do 1 m-ca	30	55	118	170	103	136	128	120
1 - 3	101	151	299	560	209	276	122	240
3 – 6	82	107	289	343	137	289	164	209
6 – 12	41	95	219	382	152	166	152	277
12 – 24	45	50	183	217	176	166	154	179
powyżej 24	21	24	134	122	196	640	241	158
<b>udział bezrob. zarejestrowanych pow.12 m-cy</b>	<b>20,6%</b>	<b>15,3%</b>	<b>25,5%</b>	<b>26,4%</b>	<b>38,2%</b>	<b>62,0%</b>	<b>37,2%</b>	<b>28,4%</b>

Poziom wykształcenia zarejestrowanych bezrobotnych w powiązaniu z miejscem zamieszkania na dzień 31.12.2009 r. przedstawia poniższa tabela.

#### BEZROBOTNI WG MIEJSCA ZAMIESZKANIA I POZIOMU WYKSZTAŁCENIA

Poziom wykształcenia	Bezrobotni wg miejsca zamieszkania:			
	Miasto		Wieś	
	Ogółem	%	Ogółem	%
Ogółem:	3.251	100,0	1.338	100,0
w tym wg wykształcenia				
• wyższe	413	12,7	69	5,2
• policealne i średnie zawodowe	844	26,0	271	20,3
• średnie ogólnokształcące	392	12,0	117	8,7
• zasadnicze zawodowe	897	27,6	403	30,1
• gimnazjalne i poniżej	705	21,7	478	35,7

## 9. Bezrobotni według stażu pracy.

W okresie poprzedzającym rejestrację w Powiatowym Urzędzie Pracy zatrudnionych było 3.684 bezrobotnych, tj. 80,3% ogółu zarejestrowanych, natomiast 905 osób nie wykonywało pracy zarobkowej.

Najliczniejszą grupę stanowiły osoby ze stażem od 1- 5 lat, a najmniejszą – osoby posiadające ponad 30-letni okres zatrudnienia.

### BEZROBOTNI WG STAŻU PRACY

Staż pracy w latach	31.12.2008 r.		% do ogółu bezrob.	31.12.2009 r.		% do ogółu bezrob.
	Ogółem	w tym kobiety		Ogółem	w tym kobiety	
do 1 roku	569	404	15,8	806	497	17,6
1 – 5	842	575	23,4	1136	679	24,8
5 – 10	463	306	12,9	608	371	13,2
10 – 20	505	324	14,0	586	352	12,8
20 – 30	366	171	10,2	445	189	9,7
30 i więcej	85	29	2,4	103	31	2,2
bez stażu	766	557	21,3	905	586	19,7
<b>Ogółem</b>	<b>3.596</b>	<b>2.366</b>	<b>100,0</b>	<b>4589</b>	<b>2705</b>	<b>100,0</b>

## 10. Bezrobotni według czasu pozostawania bez pracy.

Do najtrudniejszych problemów rynku pracy należy bezrobocie długookresowe. Osoby długotrwale bezrobotne to osoby, które zazwyczaj posiadają niedostosowane kwalifikacje do potrzeb rynku pracy i nie są w stanie samodzielnie poradzić sobie z trudną sytuacją. Dodatkowym utrudnieniem dla tych osób jest stopniowa rezygnacja z samodzielnego poszukiwania zatrudnienia i wykluczanie z aktywności zawodowej.

Ze względu na czas pozostawania bez pracy w końcu 2009 r. najliczniejszą populację stanowili bezrobotni pozostający w ewidencji urzędu od 1-3 miesięcy oraz od 3-6 miesięcy. W porównaniu do 2008 r. grupę bezrobotnych najdłużej pozostających w ewidencji urzędu - powyżej 24 miesięcy, ponownie udało się ograniczyć, co było możliwe dzięki aktywizacji osób zarejestrowanych w PUP w ramach aktywnych form przeciwdziałania bezrobociu.

### BEZROBOTNI WG CZASU POZOSTAWANIA BEZ PRACY

Wyszczególnienie	ogółem	Czas pozostawania bez pracy w miesiącach					
		do 1	1-3	3-6	6-12	12-24	powyżej 24
31.12.2008 r.	3.596	379	831	672	564	558	592
% do ogółu bezrobotnych	<b>100,0</b>	<b>10,5</b>	<b>23,1</b>	<b>18,7</b>	<b>15,7</b>	<b>15,5</b>	<b>16,5</b>
31.12.2009 r.	4.589	481	1057	928	1041	612	470
% do ogółu bezrobotnych	<b>100,0</b>	<b>10,6</b>	<b>23,0</b>	<b>20,2</b>	<b>22,7</b>	<b>13,3</b>	<b>10,2</b>

Ze względu na niższe kwalifikacje oraz zdecydowanie mniejszą liczbę miejsc pracy na terenach wiejskich, okres pozostawania bez pracy wśród bezrobotnych zamieszkałych na wsi był nieznacznie wyższy niż wśród mieszkańców Głogowa.

### BEZROBOTNI WG CZASU POZOSTAWANIA BEZ PRACY I MIEJSCA ZAMIESZKANIA

Wyszczególnienie	31.12.	Czas pozostawania bez pracy w miesiącach					
		do 1 m-ca	1 - 3	3 - 6	6 - 12	12 - 24	pow.24 m-cy
		w %					
● miasto Głogów	2008	11,3	23,0	18,6	16,2	15,4	15,5
	2009	10,3	23,7	20,3	23,9	12,5	9,3
● gminy wiejskie	2008	8,9	23,5	18,8	14,5	15,7	18,6
	2009	10,8	21,4	20,0	19,8	15,5	12,5

### 11. Bezrobotni według zawodów i specjalności.

W końcu 2009 r. w populacji zarejestrowanych bezrobotnych 3.522 osób posiadało kwalifikacje zawodowe, natomiast 1.067 osób nie udokumentowało faktu posiadania jakiegokolwiek zawodu - poświadczonego dyplomem, świadectwem, zaświadczeniem instytucji szkoleniowej lub innym dokumentem uprawniającym do wykonywania zawodu.

### BEZROBOTNI WG ZAWODÓW

Nr grupy	Nazwa grupy zawodowej	2007	2008	dynamika 2007=100 %
<b>Ogółem</b>		<b>3.596</b>	<b>4.589</b>	<b>127,6</b>
1	Parlamentarzyści, wyżsi urzędnicy, kierownicy	1	1	100,0
2	Specjaliści	290	445	153,4
3	Technicy i inny śred. personel	508	696	137,0
4	Pracownicy biurowi	160	149	93,1
5	Prac. usł. osob. i sprzedawcy	597	692	115,9
6	Rolnicy, ogrodnicy, leśnicy i rybacy	49	57	116,3
7	Robotnicy przemysł. i rzemieślnicy	733	993	135,5
8	Operat. i mont. maszyn i urządzeń	107	136	127,1
9	Pracownicy przy prac. prostych	316	352	111,4
			1	0
	Bez zawodu	835	1.067	127,8

Ze względu na posiadany zawód najliczniej reprezentowani byli robotnicy przemysłowi i rzemieślnicy (grupa 7 - 20,3 % ogółu bezrobotnych) oraz pracownicy usług osobistych i sprzedawcy (grupa 5 – 15,1%). .

Najliczniej występujące zawody wśród bezrobotnych to:

- sprzedawcy - 465,
- technicy ekonomiści - 124,
- murarze - 92,
- krawcy - 79,
- szwaczki - 78,
- sprzątaczkę - 77,
- technicy mechanicy - 76,
- technicy prac biurowych - 76
- kucharze - 75,
- pedagodzy - 69.

Ze względu na miejsce ostatniego zatrudnienia wśród bezrobotnych dominowały osoby, które wcześniej były zatrudnione w następujących sekcjach:

- handel i naprawy - 22,8 %,
- przetwórstwo przemysłowe - 13,4 %,
- budownictwo - 10,1 %.

## 12. Osoby będące w szczególnej sytuacji na rynku pracy.

Ustawa o promocji zatrudnienia i instytucjach rynku pracy definiuje kilka grup bezrobotnych szczególnie zagrożonych na rynku pracy, do których w szerszym zakresie kierowane są różne formy pomocy. Są to między innymi prace interwencyjne, staże, roboty publiczne.

### OSOBY W SZCZEGÓLNEJ SYTUACJI NA RYNKU PRACY

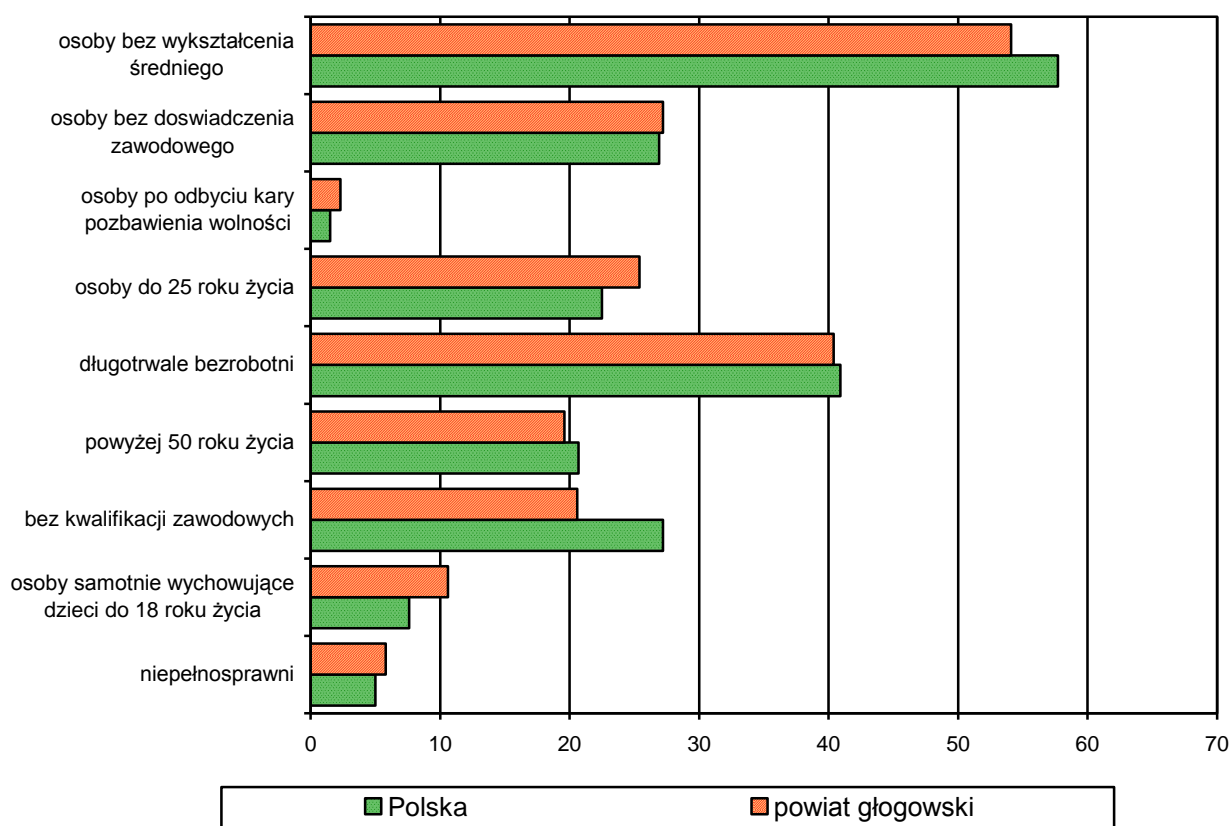
Lp.	Wybrane kategorie bezrobotnych (z ogółem)	2008	2009	Dynamika 2008=100%
1	Do 25 roku życia	802	1.165	145,3
2	Osoby, które ukończyły szkołę wyższą, do 27 roku życia	51	82	160,8
3	Długotrwale bezrobotne	1779	1.853	104,2
3	Kobiety, które nie podjęły zatrudnienia po urodzeniu dziecka	446	498	111,7
4	Powyżej 50 roku życia	758	900	118,7
5	Bez kwalifikacji zawodowych	959	948	98,8
6	Bez doświadczenia zawodowego	1.020	1.247	122,3
7	Bez wykształcenia średniego	2.034	2.483	122,1
8	Samotnie wychowujący co najmniej 1 dziecko	397	488	122,9
9	Osoby, które po odbyciu kary pozbawienia wolności nie podjęły zatrudnienia	80	109	136,2
10	Niepełnosprawni	238	265	111,3

Porównując strukturę bezrobotnych będących w szczególnej sytuacji na rynku pracy do przeciętnej w Polsce widać, że w powiecie głogowskim większy udział odnotowano w następujących grupach:

- osoby do 25 roku życia (25,4% - w kraju 22,5%),
- osoby samotnie wychowujące dzieci do lat 18 (10,6% - w kraju 7,6%)
- osoby niepełnosprawne (5,8% - w kraju 5,0%),
- osoby po odbyciu kary pozbawienia wolności (2,3% - w kraju 1,5%).



## OSOBY W SZCZEGÓLNEJ SYTUACJI NA RYNKU PRACY



### 13. Bezrobotni uprawnieni do zasiłku oraz innych świadczeń.

Procentowy udział bezrobotnych uprawnionych do zasiłku od wielu lat systematycznie malał. W końcu 2007 r. nastąpił nieznaczny wzrost udziału tej grupy bezrobotnych, natomiast w 2008 r. i 2009 r. notowany był ponowny spadek bezrobotnych uprawnionych do zasiłku w odniesieniu do ogółu bezrobotnych.

#### BEZROBOTNI Z PRAWEM DO ZASIŁKU W LATACH 2008 - 2009

Stan na 31 grudnia	Liczba bezrobotnych		% udział bezrobotnych uprawnionych do zasiłku
	Ogółem	w tym uprawnionych do zasiłku	
2008 r.	3.596	481	13,4
2009 r.	4.589	582	12,7

W dniu 30 czerwca 2008 r. stopa bezrobocia w powiecie głogowskim nie przekraczała 125% stopy bezrobocia w kraju, stąd też okres pobierania zasiłku w 2009 r. nadal wynosił 6 miesięcy.

W 2009 r. osobom spełniającym warunki określone w ustawie o promocji zatrudnienia i instytucjach rynku pracy wypłacono następującą ilość świadczeń:

#### **ŚWIADCZENIA WYPŁACONE W 2009 R.**

<b>Lp.</b>	<b>Rodzaj świadczenia</b>	<b>Ilość świadczeń</b>
1.	Zasiłki dla bezrobotnych	8.136
2	Dodatki aktywizacyjne	869
3	Dodatki szkoleniowe	12
4	Stypendium:	5.706
	• staż	4.240
	• szkolenie	1.008
	• studia podyplomowe	62
	• przygotowanie zawodowe	396

Ponadto jednej osobie udzielono pomocy w spłacie kredytu mieszkaniowego w kwocie 812,10 zł.

## ROZDZIAŁ II. USŁUGI RYNKU PRACY

### 1. Pośrednictwo pracy

Podstawowym celem publicznych służb zatrudnienia jest sprawne pośrednictwo pracy, polegające na udzielaniu pomocy bezrobotnym w uzyskaniu odpowiedniego zatrudnienia, a pracodawcom w pozyskaniu odpowiednich pracowników.

W 2009 r. odnotowano spadek liczby zgłoszonych ofert pracy. W ciągu roku wpłynęły 2.722 oferty pracy, tj. prawie o 7% mniej niż w 2008 r. Prawie co czwarta oferta dotyczyła możliwości odbycia stażu. Połowa ofert pracy dotyczyła pracy sezonowej. Z sektora prywatnego pochodziło 81% ofert pracy, a 19% z sektora publicznego.

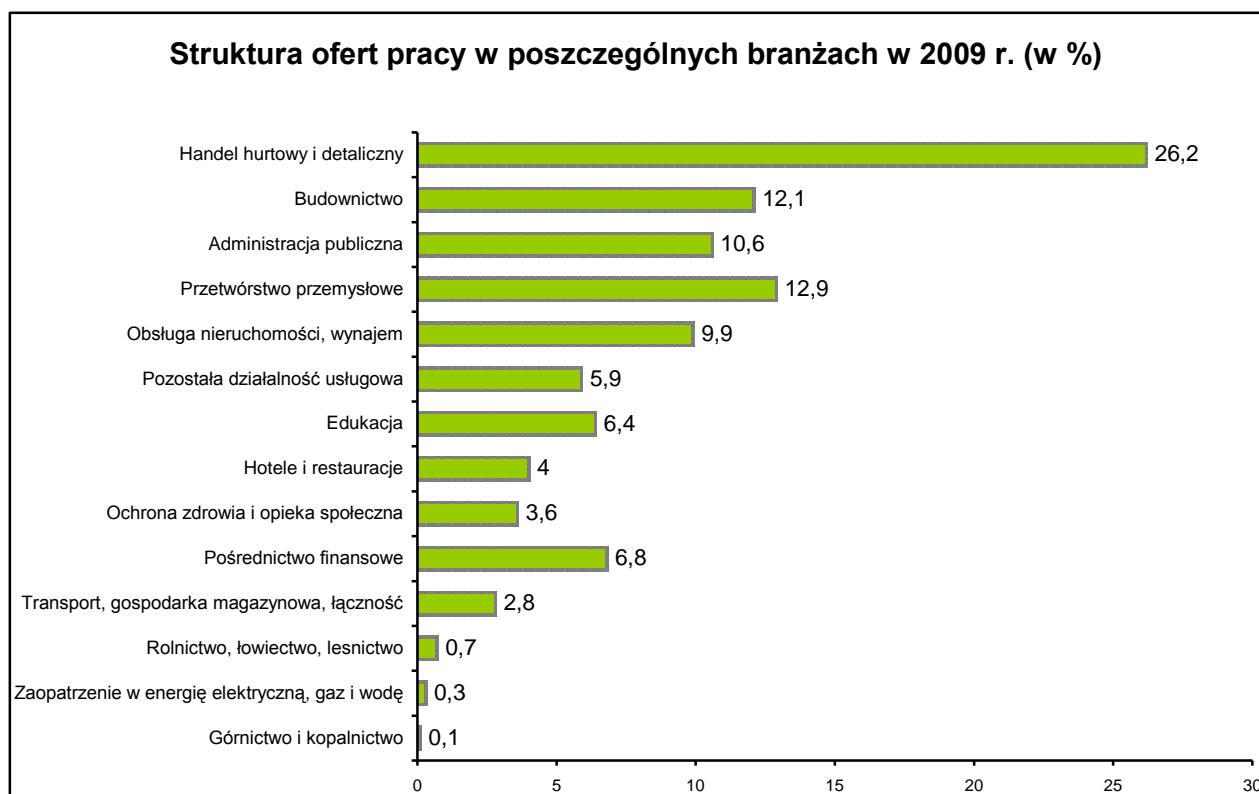
#### OFERTY PRACY W LATACH 2008-2009

Wyszczególnienie	Liczba ofert pracy								
	Ogółem		z tego:						
			pracy subsydiowanej *		z sektora publicznego		sezonowej		
	2008	2009	2008	2009 r.	2008	2009 r.	2008	2009.	
<b>Liczba zgłoszonych ofert pracy</b>	2.917	<b>2.722</b>	1.236	<b>1.104</b>	566	<b>515</b>	1.610	<b>1.550</b>	
I O B O N E	staże	502	<b>751</b>	502	<b>751</b>	148	<b>266</b>	---	---
	miejsca przygotowania zawodowego	335	<b>7</b>	335	<b>7</b>	122	<b>5</b>	---	---
	prace społecznie użyteczne	50	<b>13</b>	50	<b>13</b>	50	<b>13</b>	---	---
	dla niepełnosprawnych	107	<b>62</b>	26	<b>2</b>	13	<b>2</b>	29	<b>2</b>
	dla absolwentów	31	<b>3</b>	0	<b>0</b>	1	<b>0</b>	28	<b>3</b>

\* - oferty subsydiowane ze środków Funduszu Pracy, EFS i PFRON

Podział ofert pracy według Polskiej Klasyfikacji Działalności pozwala na ustalenie z jakiej sekcji gospodarki pochodziło najwięcej zgłoszonych ofert pracy.

Strukturę ofert pracy zgłoszonych w 2009 r. zgodnie z tym podziałem przedstawia poniższy wykres:



Na wniosek pracodawców zainteresowanych doбором odpowiednich kandydatów do pracy w ciągu 2009 r. zorganizowano 18 giełd pracy, w których udział wzięło 141 bezrobotnych. W efekcie tych spotkań zatrudnienie uzyskały 4 osoby.

## 2. Pośrednictwo EURES.

Ustawa o promocji zatrudnienia i instytucjach rynku pracy wyodrębniła z usług pośrednictwa – pośrednictwo EURES, w ramach którego osobom zainteresowanym pracą za granicą (zarejestrowanym i nie zarejestrowanym w PUP) przekazywane są informacje na temat sieci Europejskich Służb Zatrudnienia – sposobów szukania ofert pracy oraz warunków życia i pracy w krajach Europejskiego Obszaru Gospodarczego.

W 2009 r. w ramach pośrednictwa pracy EURES nawiązano kontakt z 713 bezrobotnymi i poszukującymi pracy, z których:

- 186 osób zainteresowanych było ogólnymi informacjami na temat pośrednictwa EURES,
- 25 osobom udzielono informacji na temat warunków życia w krajach Europejskiego Obszaru Gospodarczego,
- 502 osobom udzielono informacji o ofertach pracy i sposobach jej poszukiwania.

W ciągu roku wpłynęło 195 zagranicznych ofert pracy, z których najwięcej pochodziło z ochrony zdrowia i opieki społecznej oraz działalności usługowej.

### **3. Poradnictwo zawodowe i informacja zawodowa.**

W 2009 r. z usług świadczonych przez doradców zawodowych skorzystało 3.110 osób:

- 1270 osób skorzystało z rozmowy wstępnej (informacja na temat aktywizacji zawodowej w ramach usług i instrumentów rynku pracy, określenie problemu zawodowego klienta).
- 693 osoby skorzystały z porady indywidualnej,
- osób uczestniczyło w spotkaniach grupowych.

Największa grupa bezrobotnych korzystających z usług poradnictwa zawodowego zwracała się do doradców zawodowych z problemem dotyczącym wyboru lub zmiany posiadanych kwalifikacji zawodowych (wydawanie opinii o celowości uczestnictwa w szkoleniach grupowych organizowanych przez PUP), pomocy przy tworzeniu tzw. ścieżek aktywizacji zawodowej oraz udzielaniu wsparcia psychicznego osobom poszukującym zatrudnienia.

Efektem działań doradców zawodowych było podjęcie pracy przez 85 osób, 32 osoby skierowano na szkolenia zawodowe, a 49 skierowano na zajęcia w zakresie aktywnego poszukiwania pracy.

Doradcy zawodowi udzielali również informacji o zawodach, rynku pracy oraz możliwościach szkolenia i kształcenia, z wykorzystaniem zasobów informacji w formie drukowanej, audiowizualnej i innych nowoczesnych technik przekazu informacji opartych na technologii komputerowej. W 2009 r. informację zawodową prowadzono dwukrotnie w Jednostce Wojskowej w Głogowie – 26 stycznia i 24 kwietnia oraz w niżej wymienionych szkołach:

#### **INFORMACJA ZAWODOWA - SPOTKANIA GRUPOWE W SZKOŁACH**

<b>L.p.</b>	<b>Data</b>	<b>Miejsce spotkania</b>	<b>Liczba klas</b>
1.	13.02.2009	Zespół Szkół im. Jana Wyżykowskiego w Głogowie	5
2.	20.02.2009	Zespół Szkół Przyrodniczych im. M. Rataja w Głogowie	5
3.	13.03.2009	Zespół Szkół Samochodowych i Budowlanych w Głogowie	3
4.	20.03.2009	Zespół Szkół Ekonomicznych im. Jana Pawła II w Głogowie	4
5.	24.03.2009	Zespół Szkół Ekonomicznych im. Jana Pawła II w Głogowie	3
6.	20.04.2009	Gimnazjum w Białoleścu	1

#### 4. Pomoc w aktywnym poszukiwaniu pracy.

Kolejną formą pomocy osobom pozostającym bez pracy stanowią działania realizowane **w Klubie Pracy**. Pomoc w aktywnym poszukiwaniu pracy polegała na przygotowaniu bezrobotnych i poszukujących pracy do samodzielnego i aktywnego poszukiwania zatrudnienia. Osoby zgłaszające się do klubu pracy korzystają z następujących rodzajów wsparcia:

- szkolenia z zakresu umiejętności poszukiwania pracy,
- zajęcia aktywizacyjne,
- dostęp do informacji i elektronicznych baz danych służących uzyskaniu umiejętności poszukiwania pracy.

**Szkolenia z zakresu umiejętności poszukiwania pracy** realizowane były według programu opracowanego przez Ministerstwo Pracy i Polityki Społecznej w 2003 r. i przeznaczone były w szczególności dla osób nie posiadających żadnego doświadczenia w poszukiwaniu pracy lub zostały zniechęcone dotychczasowymi porażkami i problemami w sferze zawodowej, albo wyrażają gotowość powrotu na rynek pracy po długim okresie przerwy w zatrudnieniu.

**Natomiast zajęcia aktywizacyjne** miały na celu przekazanie podstawowych informacji dotyczących poszukiwania pracy w zakresie pisania dokumentów aplikacyjnych, zasad autoprezentacji podczas rozmowy kwalifikacyjnej, bilansu predyspozycji zawodowych, metod i technik szukania pracy oraz własnej działalności.

#### UCZESTNICZY ZAJĘĆ W KLUBIE PRACY W 2009 R.

Wyszczególnienie	Ogółem	z tego:	
		poszukujący pracy	bezrobotni
<b>Osoby , które:</b>			
• rozpoczęły szkolenie w klubie pracy w zakresie aktywnego poszukiwania pracy	73	4	69
• ukończyły szkolenie w klubie pracy w zakresie aktywnego poszukiwania pracy	38	2	36
• podjęły pracę w trakcie lub po zakończeniu szkolenia w klubie pracy w zakresie aktywnego poszukiwania pracy	3	0	3
• <b>rozpoczęły zajęcia aktywizacyjne</b>	681	15	666
• ukończyły zajęcia aktywizacyjne	681	15	666
• podjęły pracę w trakcie lub po zakończeniu zajęć aktywizacyjnych	66	0	66

Dużym zainteresowaniem ze strony bezrobotnych spotkała się również możliwość bezpłatnego korzystania z Internetu oraz telefonu umożliwiającego kontakt z pracodawcami.

Poza uczestnikami zajęć organizowanych w Klubie Pracy z takiej możliwości skorzystało ok. 300 osób.

W wyniku kontynuacji kilkuletniej współpracy z Zakładem Karnym w Głogowie, liderki klubu pracy przeprowadziły zajęcia aktywizacyjne pn. „Powrót na rynek pracy – bariery i możliwości”, w ramach których odbyło się 5 spotkań grupowych dla więźniów kończących odbywanie kary pozbawienia wolności.

W dniu 9 lutego 2009 r. liderki klubu pracy wraz z innymi pracownikami PUP na **IV Głogowskich Targach Edukacyjnych** prezentowały usługi i instrumenty rynku pracy uczniom szkół średnich z terenu powiatu głogowskiego. Młodzieży przybyłej na targi rozdawano materiały informacyjne w postaci ulotek i broszur związanych z poradnictwem zawodowym, klubem pracy, usługami EURES, prawami i obowiązkami osób zarejestrowanych w PUP. Udzielano również odpowiedzi na pytania zadawane przez młodzież oraz nauczycieli, które głównie dotyczyły oferty skierowanej dla absolwentów.

## 5. Organizacja szkoleń.

Środki Funduszu Pracy, Europejskiego Funduszu Społecznego i Państwowego Funduszu Rehabilitacji Osób Niepełnosprawnych, którymi w 2009 r. dysponował PUP, pozwoliły przedstawić osobom bezrobotnym i poszukującym pracy szeroką i różnorodną ofertę szkoleń i kursów **zawodowych**. Szkolenia były ukierunkowane głównie na bieżące zapotrzebowanie rynku pracy, a także uwzględniały potrzeby zgłaszane przez pracodawców.

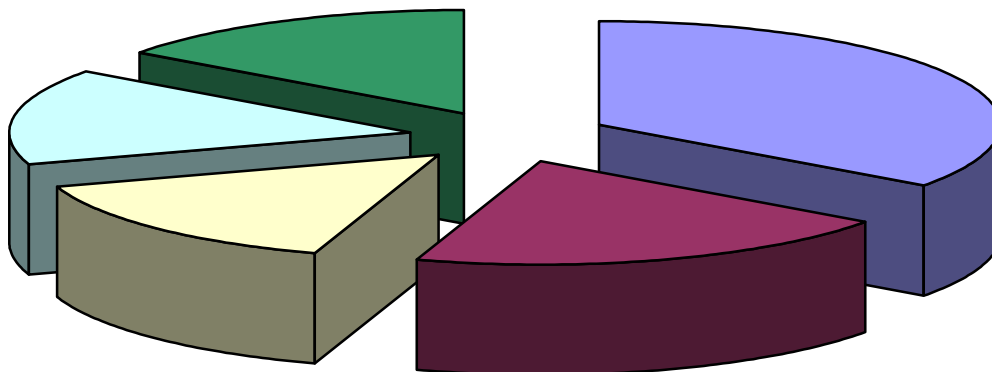
W 2009 r. na szkolenia zawodowe skierowano ogółem **480** osób, tj. o 28% więcej niż w 2008 r. Czas trwania szkoleń oraz liczbę uczestników poszczególnych szkoleń ilustruje poniższe zestawienie.

### CZAS TRWANIA SZKOLEŃ

Czas trwania szkolenia	Liczba szkoleń	Liczba uczestników
do 1 miesiąca	51	179
od 1 do 3 miesięcy	75	294
od 3 do 6 miesięcy	6	7
<b>Razem</b>	<b>132</b>	<b>480</b>

Ze względu na poziom wykształcenia wśród biorących udział w szkoleniach stanowiły osoby posiadające wykształcenie policealne i średnie zawodowe, następnie zasadnicze zawodowe i w takim samym stopniu osoby z wykształceniem wyższym, ogólnokształcącym i gimnazjalnym.

## OSOBY, KTÓRE UKOŃCZYŁY SZKOLENIE WG POZIOMU WYKSZTAŁCENIA W 2009 R.



■ policealne i średnie zawodowe 
 ■ zasadnicze zawodowe 
 ■ wyższe 
 ■ średnie ogólnokształcące 
 ■ gimnazjalne i poniżej

Wyszczególnienie		SZKOLENIA BEZROBOTNYCH I POSZUKUJĄCYCH PRACY W 2009 r.						
		rozpoczęli szkolenie		ukończyli szkolenie		podjęli pracę w trakcie lub po ukończeniu szkolenia		
		razem	kobiety	razem	kobiety	razem	kobiety	
Bezrobotni (bez osób niepełnosprawnych)	ogółem	<b>468</b>	<b>220</b>	<b>457</b>	<b>215</b>	<b>90</b>	<b>38</b>	
	z tego	szkolenia wskazane przez zainteresowanego	42	5	40	5	15	1
		uczestniczący w szkol. częściowo sfinansowanych	2	0	2	0	1	0
Bezrobotni niepełnosprawni	ogółem	<b>11</b>	<b>7</b>	<b>11</b>	<b>7</b>	<b>4</b>	<b>3</b>	
	z tego	szkolenia wskazane przez zainteresowanego	3	1	3	1	2	1
		szkoleniach z inicjatywy urzędu lub orzeczenia właściwego organu	8	6	8	6	2	2
Niepełnosprawni poszukujący pracy, nie pozostający w zatrudnieniu	ogółem	<b>1</b>	<b>0</b>	<b>0</b>	<b>0</b>	<b>0</b>	<b>0</b>	
	z tego	szkolenia wskazane przez zainteresowanego	0	0	0	0	0	0
		szkolenia z inicjatywy urzędu lub orzeczenia właściwego organu	1	0	0	0	0	0
<b>OGÓŁEM UCZESTNICY SZKOLEŃ</b>		<b>480</b>	<b>227</b>	<b>468</b>	<b>222</b>	<b>94</b>	<b>41</b>	



Zdecydowana większość osób biorących udział w szkoleniach to osoby młode:

- 18-24 lata - 178 osób,
- 25-34 lata - 178 osób,
- 35-44 lata - 54 osoby,
- 45 i więcej - 58 osób.

### **ZAWODOWE KIERUNKI SZKOLEŃ 2009 r.**

<b>Lp.</b>	<b>NAZWA SZKOLENIA</b>	<b>LICZBA OSÓB SKIEROWANYCH NA SZKOLENIE</b>
1	Operator maszyn górniczych	38
2	Napełnianie i opróżnianie zbiorników LPG	1
3	Spawanie (metoda MAG, TIG, elektroda otulona)	78
4	Higienistka stomatologiczna	1
5	Operator koparko-ładowarki	41
6	Pielęgniarstwo rodzinne	2
7	Instruktor nauki jazdy kat. B	1
8	Podstawy obsługi komputera	2
9	Przewóz materiałów niebezpiecznych ADR-y+cysterny	1
10	Kurs kwalifikacyjny – przewóz osób	8
11	Prawo jazdy (kat. B, C, D, E)	22
12	Magazynier (w tym operator wózków jezdniowych)	44
13	Hirudoterapia (leczenie pijawkami)	1
14	Sprzedawca (w tym kasa fiskalna, minimum sanitarne)	101(w tym 1 osoba poszukująca pracy )
15	Palacz c.o.	1
16	Kurs rachunkowości	31
17	Fryzjer	14
18	Uprawnienia SEP	9
19	Obsługa komputera w pracy biurowej	20
20	Obsługa programu komputerowego Oracle 10G	1
21	Kurs – ekspert finansowy (ubezpieczenia, finanse, kredyty)	2
22	Kadry i płace	18
23	Stylizacja paznokci - tipsy	5
24	Programy księgowe	15
25	Operator podnośnika HDS	1
26	Masaż klasyczny	10
27	Marynarz żeglugi morskiej	1
28	Obsługa obrabiarek sterowanych numerycznie	10
29	Kurs pedagogiczny	1
	<b>RAZEM</b>	<b>480</b>

Poza finansowaniem kosztów szkoleń grupowych i indywidualnych osób zarejestrowanych w PUP, ze środków Funduszu Pracy mogą być również finansowane (do wysokości przeciętnego wynagrodzenia) koszty egzaminów umożliwiających uzyskanie świadectw, dyplomów, określonych uprawnień niezbędnych do wykonywania danego zawodu.

W 2009 r. sfinansowano koszty egzaminów 2 bezrobotnym – jeden z zakresu spawania, drugi palacza c.o.

## **6. Finansowanie kosztów studiów podyplomowych**

Na wniosek bezrobotnego istnieje możliwość sfinansowania kosztów studiów podyplomowych (do wysokości 100%, jednak nie więcej niż 300% przeciętnego wynagrodzenia). W 2009 r. umowy o dofinansowanie studiów podyplomowych zawarto z **31** bezrobotnymi. Na ten cel wydatkowano **5.861,13** zł.

## ROZDZIAŁ III. INSTRUMENTY RYNKU PRACY

### 1. Finansowanie kosztów przejazdu

W minionym roku PUP kontynuował działania w zakresie refundowania kosztów przejazdu z miejsca zamieszkania i powrotu, jeśli bezrobotny dojeżdżał do: miejsca zatrudnienia, odbywania stażu, przygotowania zawodowego, szkolenia lub odbywania zajęć z zakresu poradnictwa zawodowego lub klubu pracy. Tą formą wsparcia w 2009 r. objęto **228** osób. Na ten cel wydatkowano **49.786,45** zł.

### 2. Refundowanie kosztów wyposażenia stanowiska pracy

W ramach finansowania działalności gospodarczej w 2009 r. przyznano refundacje dla **78** pracodawców na łączną kwotę **1.294.527,90** zł z przeznaczeniem na wyposażenie **83** stanowisk pracy dla skierowanych bezrobotnych.

W ciągu roku w ramach tej formy aktywizacji skierowano do pracy 167 bezrobotnych (84 osoby skierowano w ramach uzupełnienia stanu zatrudnienia - pracodawca jest obowiązany utrzymać utworzone stanowisko pracy przez 24 miesiące i przypadku zwolnienia się w tym czasie osoby skierowanej przez PUP, obowiązany jest zatrudnić następną osobę skierowaną przez urząd).

#### UTWORZONE STANOWISKA PRACY, W WYNIKU PRYZNANYCH REFUNDACJI W 2009 R.

Profil	Rodzaj działalności	Ilość stanowisk
Usługi	• gospodarowanie odpadami	1
	• fryzjersko-kosmetyczna,	5
	• gastronomiczna,	9
	• remontowo-budowlana,	12
	• medyczna,	2
	• finansowa,	5
	• mechanika pojazdowa,	6
	• instalacje sanitarno-grzewczo-gazowe,	2
	• biuro architektoniczne,	1
	• krawieckie,	4
	• rekreacyjno-sportowa	1
	• zarządzanie nieruchomościami,	1
	• stolarskie,	3
	• kamieniarskie,	2
• reklamowo-drukarskie,	3	
• komornik	1	

<b>Handel</b>	• art. przemysłowe,	13
	• art. ogólnospożywcze,	10
	• art. jubilerskie,	1
<b>Produkcja</b>	• stolarka drzewiowa,	1

### 3. Dotacje na podjęcie działalności gospodarczej.

W 2009 r. kontynuowane były działania polegające na przyznawaniu jednorazowych środków na podjęcie działalności gospodarczej (tzw. dotacji) w wysokości nie przekraczającej 600% przeciętnego wynagrodzenia.

W 2009 r. Powiatowy Urząd Pracy w Głogowie udzielił ze środków Funduszu Pracy oraz Europejskiego Funduszu Społecznego **210** dotacji na podjęcie działalności gospodarczej w łącznej kwocie **3.230.962,59** zł. W porównaniu do 2008 r. ilość udzielonych dotacji wzrosła o 40%.

#### ŚRODKI NA PODJĘCIE DZIAŁALNOŚCI GOSPODARCZEJ ZE WZGLĘDU NA RODZAJ DZIAŁALNOŚCI

Rodzaj działalności - profil	Liczba osób, którym przyznano środki
<b>USŁUGI:</b>	
1. przewóz osób taxi	5
2. dekoracje okienne	2
3. pośrednictwo w sprzedaży	1
4. usługi porządkowe	5
5. usługi tokarskie .	1
6. usługi samochodem specjalistycznym	1
7. usługi fotograficzne/videofilmowanie	8
8. usługi ogólnobudowlane	37
9. instalacje wodno-kanalizacyjne	3
10. usługi gastronomiczne	6
11. usługi rachunkowo-księgowe	2
12. zagospodarowanie terenów zielonych	3
13. usługi brukarskie	1
14. agencja promocji	2
15. projektowanie - usługi graficzne	7

16. usługi krawieckie	3
17. produkcja rolet materiałowych	1
18. usługi kosmetyczne	6
19. usługi fryzjerskie	5
20. szkolenia i doradztwo w zakresie BHP i ochrony przeciwpożarowej	1
21. obsługa osób zajmująca się nurkowaniem	1
22. usługi stolarskie	3
23. naprawa pojazdów samochodowych/wulkanizacja	8
24. działalność psychoterapeutyczna	1
25. fitness club	1
26. usługi spawalnicze	1
27. usługi ubezpieczeniowe	11
28. tworzenie stron internetowych	1
29. solarium	1
30. naprawa sprzętu komputerowego	3
31. organizowanie imprez okolicznościowych	3
32. usługi związane z tłumaczeniami	4
33. usługi elektryczne	2
34. usługi dentystyczne	2
35. usługi leśne	3
36. hirudoterapia	1
37. aranżacja wnętrz	1
38. zarządzanie nieruchomościami	1
39. szkoła nauki jazdy	1
40. auto-kosmetyka	1
41. produkcja mebli	1
42. dzienna opieka nad dziećmi	1
43. usługi dekarские	2
44. usługi bankowe	1
<b>HANDEL:</b>	
1. sprzedaż stolarki okiennej	1
2. sprzedaż produktów sieci ERA	1
3. sprzedaż sprzętu sanitarnego	1
4. montaż przydomowych oczyszczalni ścieków oraz sprzedaż kominków	1
5. sprzedaż odzieży używanej	3

6. sprzedaż detaliczna żywności	7
7. sprzedaż art. użytku domowego	4
8. kwaciarnia	2
9. sprzedaż art. wędkarskich	2
10. sprzedaż biżuterii	2
11. sprzedaż odzieży/obuwia	8
12. sprzedaż art. kosmetycznych	7
13. sprzedaż art. tekstylnych	3
14. kiosk	4
15. sprzedaż art. dla zwierząt	1
16. sprzedaż przez Internet	3
17. sprzedaż i montaż mebli	1
18. sprzedaż i produkcja okularów	1
19. sprzedaż części i akcesoria do samochodu	2
20. produkcja i sprzedaż wózków dziecięcych	1

#### **4. Refundacja składek ZUS.**

Pracodawcy, który zatrudni skierowanego bezrobotnego w pełnym wymiarze czasu pracy przez okres co najmniej 12 miesięcy, przysługuje refundacja części kosztów poniesionych z tytułu opłaconych składek na ubezpieczenia społeczne. W 2009 r. umowy w sprawie refundacji składek ZUS zawarto z dwoma pracodawcami.

Ze względu na brak złożonych wniosków w sprawie refundacji składek - po wywiązaniu się z warunków wcześniej zawartych umów, w 2009 r. nie finansowano świadczeń z tego tytułu.

#### **5. Dodatki aktywizacyjne.**

Świadczenie to przysługuje bezrobotnym posiadającym prawo do zasiłku jeżeli w wyniku skierowania przez urząd podejmą zatrudnienie w niepełnym wymiarze czasu pracy i otrzymują wynagrodzenie niższe od minimalnego wynagrodzenia za pracę lub podejmą zatrudnienie lub

inną pracę zarobkową z własnej inicjatywy. Wysokość dodatku wynosi 50 % zasiłku.  
W 2009 r. wypłacono dodatki aktywizacyjne na łączną kwotę 179.217,50 zł.

## ROZDZIAŁ IV. SPOSOBY PRZECIWDZIAŁANIA BEZROBOCIU

### 1. Staże

Staże są formą aktywizacji zawodowej bezrobotnych do 25 lub do 27 roku życia (jeżeli od momentu ukończenia studiów nie upłynęło 12 miesięcy), polegającą na nabywaniu praktycznych umiejętności potrzebnych do podjęcia pracy, poprzez wykonywanie zadań w miejscu pracy bez nawiązywania stosunku pracy.

W 2009 r. zawarto 762 umowy z pracodawcami w sprawie organizacji stażu, z których 69% finansowanych było z Funduszu Pracy, a 31% z Europejskiego Funduszu Społecznego (22 umowy nie doszły do skutku w wyniku rezygnacji przez pracodawcę lub bezrobotnego). Pozwoliło to na aktywizację **740** osób zarejestrowanych w PUP.

#### Główne obszary zawodowe, w których bezrobotni odbywali staż:

- sprzedawca-kasjer,
- pracownik biurowy,
- nauczyciel (pomoc wychowawcy przedszkola),
- barman,
- kelner,
- kucharz,
- robotnik gospodarczy.

#### OSOBY UCZESTNICZĄCE W PROGRAMIE STAŻU 2009 R.

Wyszczególnienie	Ogółem	w tym:		
		bezrobotni	niepełnosprawni bezrobotni	niepełnosprawni poszukujący pracy i nie pozostający w zatrudnieniu
1. rozpoczęli program	<b>740</b>	695	26	19
2. ukończyli program	<b>672</b>	641	20	11
3. podjęli pracę w trakcie lub po ukończeniu stażu	<b>229</b>	225	4	0
4. Efektywność programu		<b>34,1%</b>		

### 2. Przygotowanie zawodowe w miejscu pracy

Do 31 stycznia 2009 r. przygotowanie zawodowe było formą aktywizacji zawodowej osób bezrobotnych będących w szczególnej sytuacji na rynku pracy, która polegała na nabywaniu nowych kwalifikacji lub umiejętności zawodowych, poprzez praktyczne wykonywanie



zadań zawodowych na stanowisku pracy, bez nawiązania stosunku pracy. Na przygotowanie zawodowe do końca stycznia 2009 r. skierowano 6 bezrobotnych.

W wyniku nowelizacji ustawy o promocji zatrudnienia i instytucjach rynku pracy, która weszła w życie z dniem 1 lutego 2009 r. przygotowanie zawodowe dorosłych bezrobotnych realizowane będzie wyłącznie w formie praktycznej nauki zawodu lub przyuczenia do zawodu. W ramach nowej formy realizacji przygotowania zawodowego, w 2009 r. nie aktywizowano bezrobotnych.

## 2. Prace interwencyjne

Prace interwencyjne są instrumentem rynku pracy pozwalającym na organizację miejsc pracy dla bezrobotnych będących w szczególnej sytuacji na rynku pracy. Pracodawca tworzący miejsce pracy w ramach prac interwencyjnych otrzymuje z Funduszu Pracy zwrot części kosztów przeznaczonych na wynagrodzenie, nagrody oraz składki na ubezpieczenie społeczne.

W 2009 r. do wykonywania prac interwencyjnych skierowano **111** osób.

W ostatnich latach zaobserwowano spadek zainteresowania zatrudnieniem w ramach prac interwencyjnych, co wynika z obowiązku utrzymania tych miejsc pracy przez okres 3 lat, a w przypadku mikro, małych i średnich przedsiębiorstw - 2 lat.

Wyszczególnienie	Ogółem	w tym:	
		bezrobotni	niepełnosprawni nie pozostający w zatrudnieniu
Rozpoczęli prace interwencyjne	111	110	1
Ukończyli prace interwencyjne	105	103	2
Podjęli pracę w trakcie lub po ukończeniu prac interwencyjnych	72	70	2
Efektywność programu	<b>68,5%</b>		

## 4. Roboty publiczne

Roboty publiczne są formą aktywizacji zawodowej polegającej na zatrudnieniu bezrobotnego przy wykonywaniu prac organizowanych przez gminy, organizacje pozarządowe statutowo zajmujące się problematyką: ochrony środowiska, kultury, oświaty, kultury fizycznej i turystyki, opieki zdrowotnej, bezrobocia oraz pomocy społecznej, a także spółki wodne i ich związki.

W 2009 r. zawarto 7 umów z gminami wiejskimi, które były organizatorami robót publicznych. Do wykonywania robót publicznych skierowano 50 bezrobotnych. Wszystkie te osoby wykonywały prace melioracyjne ramach programu „Bezrobotni dla gospodarki wodnej” i przy porządkowaniu dróg powiatowych.

### **5. Prace społecznie użyteczne.**

Ta forma pomocy przeznaczona jest dla osób bezrobotnych bez prawa do zasiłku, którzy korzystają ze świadczeń opieki społecznej. Za pracę w wymiarze 10 godzin tygodniowo w 2009 r. bezrobotni otrzymywali wynagrodzenie 6,80 zł/godz., które w 60% było refundowane organizatorowi tych prac.

W 2009 r. do prac społecznie użytecznych skierowano **13** bezrobotnych, na ten cel wydatkowano **9.282,84** zł. Osoby te wykonywały głównie prace porządkowe oraz przy konserwacji terenów zielonych.

### **6. Refundacja kosztów opieki nad dzieckiem.**

Osobom bezrobotnym samotnie wychowującym co najmniej jedno dziecko, ustawa o promocji zatrudnienia i instytucjach rynku pracy umożliwia refundowanie udokumentowanych kosztów opieki nad dzieckiem do lat 7, w wysokości nie wyższej niż 50 % zasiłku dla bezrobotnych, pod warunkiem, że bezrobotny podejmie zatrudnienie lub inną pracę zarobkową lub zostanie skierowany na staż lub przygotowanie zawodowe (dochód w rodzinie nie może przekroczyć wysokości kryterium dochodowego na osobę w rodzinie w rozumieniu przepisów o pomocy społecznej).

W 2009 r. z takiej refundacji skorzystało **12 osób**, w związku z czym wydatkowano **9.699,91 zł**.

### **7. Projekty współfinansowane z Europejskiego Funduszu Społecznego.**

Program Operacyjny Kapitał Ludzki (PO KL) realizuje założenia odnowionej Strategii Lizbońskiej, zgodnie z którą Europa ma się stać atrakcyjnym miejscem do inwestowania

i podejmowania pracy. PO KL w 85% jest finansowany ze środków Unii Europejskiej (Europejskiego Funduszu Społecznego) reszta pochodzi ze środków krajowych.

Głównym celem Programu jest umożliwienie pełnego wykorzystania możliwości zasobów ludzkich poprzez wzrost zatrudnienia, podniesienie poziomu wykształcenia społeczeństwa, zmniejszenie obszarów wykluczenia społecznego oraz wsparcie dla budowy struktur administracyjnych.

W wyniku udziału w konkursach ogłoszonych przez Wojewódzki Urząd Pracy we Wrocławiu, Powiatowy Urząd Pracy w Głogowie w 2009 r. kontynuował realizację projektu: pod nazwą. **„Pogoda na pracę”** PO KL 2007-2013, Poddziałanie 6.1.3.

Głównym celem projektu, którego realizacji przypada na lata 2008 - 2013 r. jest aktywizacja zawodowa bezrobotnych w celu zwiększenia szans na uzyskanie zatrudnienia, dostosowanie kwalifikacji do potrzeb rynku pracy oraz wsparcie finansowe umożliwiające tworzenie nowych miejsc pracy.

Dzięki realizacji projektu, w 2009 r. zaktywizowano **385** bezrobotnych, których objęto następującymi działaniami:

- 240 osób skierowano do odbycia stażu,
- 97 osób skierowano na szkolenia zawodowe,
- 50 bezrobotnym przyznano środki na rozpoczęcie działalności gospodarczej.

Budżet Projektu w 2009 r. wyniósł **2.278.766,13** zł.

## ROZDZIAŁ V. DZIAŁANIA NA RZECZ OSÓB NIEPEŁNOSPRAWNYCH

### 1. Bezrobocie osób niepełnosprawnych.

W końcu 2009 r. populacja zarejestrowanych osób niepełnosprawnych liczyła 352 osoby, w tym 265 osób posiadających status osoby bezrobotnej i 87 osób uznanych za poszukujących pracy, nie pozostających w zatrudnieniu. W porównaniu do 2008 r. populacja osób niepełnosprawnych wzrosła o 14%.

Wśród osób niepełnosprawnych największą grupę stanowiły osoby z wykształceniem oraz zasadniczym zawodowym (40 %) oraz gimnazjalnym lub niższym (33 %). Najwięcej osób posiadało lekki stopień niepełnosprawności (64%), następnie umiarkowany (28%) oraz znaczny ( 8%).

### STRUKTURA ZAREJESTROWANYCH OSÓB NIEPEŁNOSPRAWNYCH

Wyszczególnienie	31.12.2008			31.12.2009		
	Ogółem	Bezrobotni niepełnospr.	Poszukujący pracy niepełnospr.	Ogółem	Bezrobotni niepełnospr.	Poszukujący pracy niepełnospr.
<b>1. Ogółem</b>	308	238	70	352	265	87
<b>2. Według stopnia niepełnosprawności:</b>						
znaczny	25	5	20	27	4	23
umiarkowany	86	49	37	100	54	46
lekki	197	184	13	225	207	18
wyższe	9	5	4	16	11	5
policealne i średnie zawodowe	51	40	11	48	38	10
średnie ogólnokształcące	15	13	2	26	23	3
zasadnicze zawodowe	99	91	18	141	107	34
gimnazjalne	2	0	2	3	1	2
podstawowe i niepełne podstawowe	132	99	33	118	85	33

### **3. Dotacje i refundacje z PFRON.**

Osoby niepełnosprawne zarejestrowane w PUP, jako osoby bezrobotne lub poszukujące pracy niepozostające w zatrudnieniu mogą korzystać z usług i instrumentów rynku pracy na zasadach określonych w ustawie o promocji zatrudnienia i instytucjach rynku pracy. Ponadto w wyniku nowelizacji ustawy o rehabilitacji zawodowej i społecznej oraz zatrudnianiu osób niepełnosprawnych, od 2008 r. osoby niepełnosprawne mogą ubiegać się o dofinansowanie umożliwiające rozpoczęcie działalności gospodarczej, a pracodawcy tworzący miejsca pracy dla tych osób, mogą ubiegać się o zrefundowanie kosztów utworzenia takiego miejsca pracy ze środków PFRON, w wysokości nie przekraczającej 15-krotności przeciętnego wynagrodzenia.

W 2009 r. dotację na rozpoczęcie działalności gospodarczej otrzymało dwóch bezrobotnych na łączną kwotę 48.000 zł. Przyznane środki umożliwiły osobom niepełnosprawnym uruchomienie działalności handlowej (1) oraz usług ogólnobudowlanych (1).

Ponadto w 2009 r. w ramach środków PFRON zrefundowano 1 pracodawcy koszt wyposażenia 1 stanowiska pracy utworzonego dla osoby niepełnosprawnej (pracownik biurowy) w wysokości 25.000 zł.

### **3. Aktywizacja zawodowa osób niepełnosprawnych.**

W 2009 r. osoby niepełnosprawne objęto następującymi formami aktywizacyjnymi :

- 100 osób (w tym 2 poszukujących pracy) skorzystało z usług indywidualnego poradnictwa zawodowego,
- 48 osób (w tym 1 poszukująca pracy) wzięło udział w zajęciach aktywizacyjnych zorganizowanych przez Klub Pracy,
- 12 osób (w tym 1 poszukująca pracy) skierowano na szkolenia zawodowe,
- 45 osób (w tym 19 poszukujących pracy) skierowano do odbycia stażu,
- 1 osobę skierowano do odbycia przygotowania zawodowego,
- 6 osób (w tym 1 poszukująca pracy) skierowano do wykonywania prac interwencyjnych,
- 1 osobę skierowano do wykonywania robót publicznych,
- 1 osobę skierowano do wykonywania prac społecznie-użytecznych,
- 2 osoby otrzymały dotacje z PFRON na rozpoczęcie działalności gospodarczej,
- 1 osoba podjęła pracę w ramach zref. z PFRON kosztów wyposażenia stanowiska pracy.

## ROZDZIAŁ VI. STRUKTURA WYDATKÓW Z FUNDUSZU PRACY

W 2009 r. po raz kolejny zwiększył się udział wydatków przeznaczonych na aktywne formy przeciwdziałania bezrobociu. Procentowy udział poszczególnych grup wydatków przedstawiał się następująco:

- 65,3% - aktywne formy przeciwdziałania bezrobociu,
- 30,3 % - wydatki obligatoryjne,
- 4,4% - pozostałe wydatki.

### STRUKTURA WYDATKÓW W LATACH 2008 - 2009 R.

Lp.	Wyszczególnienie	WYDATKI Z FP I EFS	
		31.12.2008 r.	31.12.2009 R.
<b>I</b>	<b>WYDATKI OBLIGATORYJNE</b>	<b>5.363.984,90</b>	<b>4.949.373,85</b>
1.	Zasiłki dla bezrobotnych	4.053.102,38	3.846.414,88
2.	Świadczenia ZUS	1.072.015,12	923.741,47
3.	Dodatki aktywizacyjne	238.867,40	179.217,50
<b>II</b>	<b>AKTYWNE FORMY PRZECIWDZIAŁANIA BEZROBOCIU</b>	<b>9.167.725,89</b>	<b>10.665.205,83</b>
1.	Prace interwencyjne	317.690,78	486.883,03
2.	Roboty publiczne	329.209,43	392.730,59
3.	Szkolenia	719.170,12	1.062.319,25
4.	Staże	2.575.880,30	3.587.250,55
5.	Przygotowanie zawodowe	1.628.137,37	377.576,09
6.	Prace społecznie-użyteczne	25.527,78	9.282,84
7.	Dojazdy do pracy, na staże, szkolenia, przygotowania zawodowe	114.907,29	49.786,45
8.	Środki na podjęcie działalności gospodarczej	1.997.700,60	3.230.962,59
9.	Refundacje kosztów wyposażenia lub wyposażenia stanowiska pracy	1.414.701,85	1.294.527,90
10.	Refundacje składki ZUS	4.794,05	0
11.	Stypendium - nauka	1.033,90	0
12.	Stypendium-studia podyplomowe	0	5.861,13
13.	Koszty studiów podyplomowych	0	102.812,50
14.	Opieka nad dzieckiem lub osobą zależną	1.304,42	9.699,91
15.	Badania lekarskie	37.668,00	55.513,00
<b>III</b>	<b>POZOSTAŁE WYDATKI</b>	<b>614.777,65</b>	<b>711.776,50</b>

<b>RAZEM I-III</b>	<b>15.146.488,50</b>	<b>16.326.356,18</b>
--------------------	----------------------	----------------------

W porównaniu do 2008 r. spadek wydatków odnotowano w grupie wydatków obligatoryjnych. Na zasiłki dla bezrobotnych przeznaczono o 5%, a na dodatki aktywizacyjne 25 % mniej środków FP.

Natomiast na aktywne formy przeciwdziałania bezrobociu wydatkowano o 16% środków więcej niż w 2008 r. Największy wzrost dotyczył środków na podjęcie działalności gospodarczej (+ 62%), szkoleń (+48%) oraz staży (+39%).

Opracowano:

Dział Organizacyjno-Administracyjny  
przy współudziale pozostałych działów PUP