



POWIATOWY URZĄD PRACY
w Głogowie
telefon 76 72 75 555, fax 76 72 75 501
www.pup.glogow.pl

Informacja

**o stanie bezrobocia oraz aktywizacji
zawodowej w powiecie głogowskim
w październiku 2020 r.**

1. OGÓLNE INFORMACJE O STANIE BEZROBOCIA

W październiku 2020 r. w porównaniu do września 2020 r. odnotowano spadek liczby bezrobotnych o 18 osób, natomiast w stosunku do analogicznego okresu ubiegłego roku liczba bezrobotnych była większa o 129 osób.

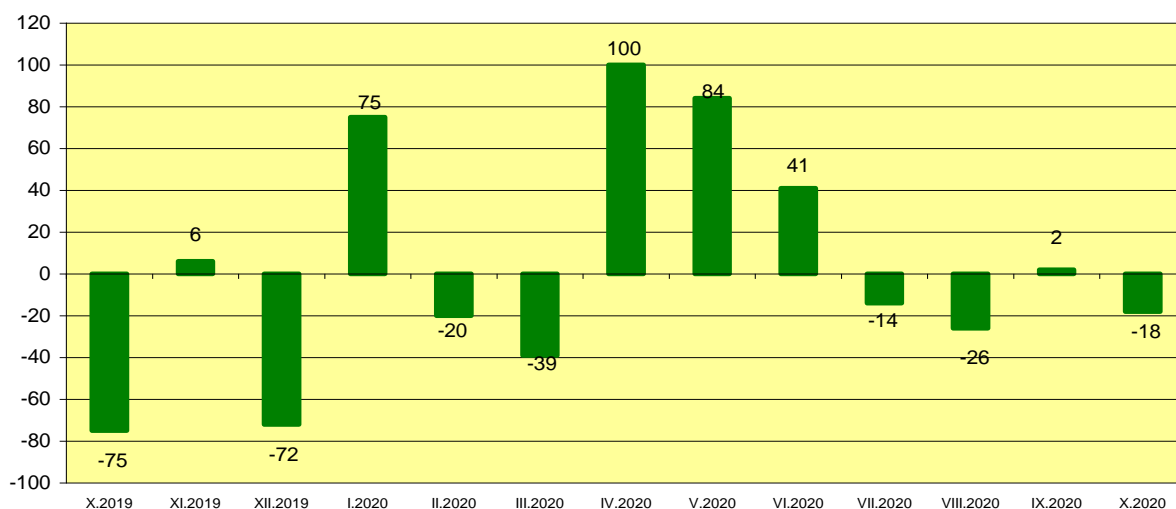
PODSTAWOWE MIESIĘCZNE WYNIKI

Wyszczególnienie	Październik 2019 r.	Wrzesień 2020 r.	Październik 2020 r.
Bezrobotni zarejestrowani (napływ)	301	309	278
Bezrobotni wyłączeni z ewidencji (odpływ)	376	307	296
Liczba bezrobotnych w końcu miesiąca	2.092	2239	2221
Stopa bezrobocia			
Oferty pracy ogółem, w tym:	127	187	190
• zatrudnienie i inna praca zarobkowa	121	149	158
• miejsca aktywizacji zawodowej	6	38	32

W okresie ostatnich 5 lat liczbę osób zarejestrowanych i wyłączonych w okresie sprawozdawczym obrazuje poniższa tabela:

Okres sprawozdawczy	Napływ	Odpływ	wzrost/spadek (-)
październik 2016 r.	464	586	-122
październik 2017 r.	474	635	-161
październik 2018 r.	406	407	-1
październik 2019 r.	301	376	-75
październik 2020 r.	278	296	-18

Wzrost, spadek bezrobocia w okresie październik 2019 - październik 2020



2. PŁYNNOŚĆ BEZROBOCIA

W październiku 2020 r. zarejestrowało się 278 bezrobotnych, tj. o 31 osób mniej niż w poprzednim miesiącu i o 23 mniej niż w analogicznym okresie roku ubiegłego. W grupie osób nowo zarejestrowanych 13% przypadła na osoby dotychczas niepracujące, a 87% stanowiły osoby, które w okresie poprzedzającym rejestrację pracowały.

W grupie osób, które były zatrudnione lub wykonywały inną pracę zarobkową do najliczniejszych przyczyn ustania wykonywania pracy należały:

- porozumienie stron – 55 osób,
- upływ okresu, na który umowa była zawarta – 50 osób,
- wypowiedzenie umowy o pracę przez pracodawcę – 17 osób,
- wypowiedzenie ze strony pracownika – 16 osób,
- bez wypowiedzenia ze strony pracodawcy – 5 osób,

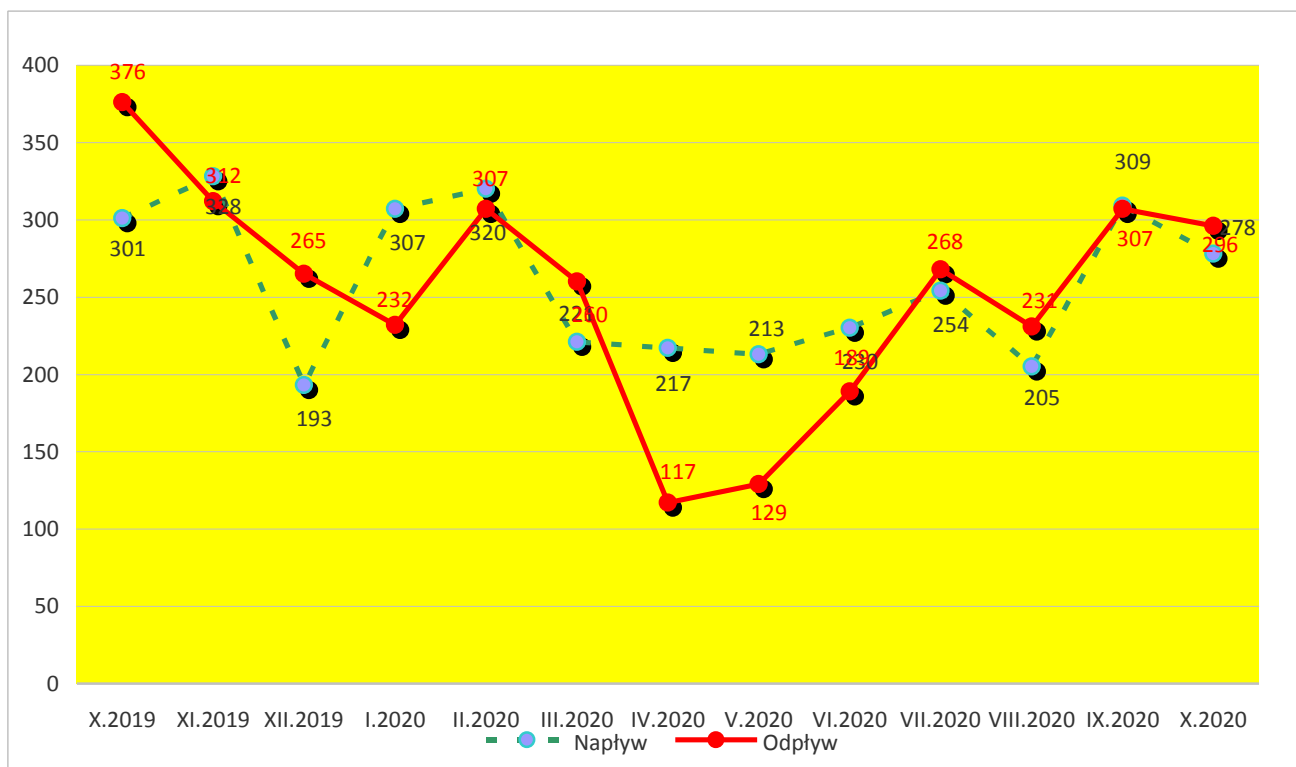
Zakres terytorialny	Zarejestrowani w miesiącu sprawozdawczym		Wyłączeni z ewidencji bezrobotnych w miesiącu sprawozdawczym			Wzrost /spadek do poprzedniego m-ca
	ogółem	w tym kobiety	ogółem	w tym:		
				z powodu podjęcia pracy	z tego pracy subsydiowanej	
powiat głogowski	278	168	296	188	42	-18
• Miasto Głogów	205	119	217	142	27	-12
• Gmina Głogów	10	8	19	10	3	-9
• Gmina Jerzmanowa	13	9	21	11	2	-8
• Gmina Kotła	22	17	15	11	6	7
• Gmina Pęcław	13	9	10	6	1	3
• Gmina Żukowice	15	6	14	8	3	1

Po zakończeniu udziału w subsydiowanych programach rynku pracy, w trakcie miesiąca do ewidencji bezrobotnych powróciło 29 osób, tj. o 19 więcej niż w poprzednim miesiącu i o 2 mniej niż w analogicznym okresie roku ubiegłego.

W tej grupie odnotowano między innymi powrót do ewidencji urzędu osób, które ukończyły:

- staże – 28,
- szkolenie - 1.

Napływ i odpływ bezrobotnych w okresie październik 2019 r. – październik 2020 r.



W miesiącu sprawozdawczym z rejestru bezrobotnych wyłączono 296 osób, o 11 mniej niż w poprzednim miesiącu i o 80 mniej niż w analogicznym okresie roku ubiegłego.

W tym samym czasie pracodawcy zatrudnili 188 bezrobotnych, tj. o 42 osoby mniej niż rok wcześniej. Pracę niesubsydiowaną podjęło 146 osób, tj. o 22 mniej niż w analogicznym okresie roku ubiegłego.

Wybrane przyczyny wyłączeń z ewidencji bezrobotnych przedstawia poniższa tabela:

Wyszczególnienie	październik 2018	październik 2019	październik 2020
Osoby wyłączone z ewidencji bezrobotnych w miesiącu ogółem	407	376	296
z tego z wybranych przyczyn:			
• podjęcia pracy, z tego:	265	230	188
❖ niesubsydiowanej	201	168	146
z tego sezonowej	0	0	0
❖ subsydiowanej	64	62	42
• odmowy bez uzasadnionej przyczyny przyjęcia propozycji odpowiedniej pracy lub innej formy pomocy	0	2	2
• niepotwierdzenia gotowości do podjęcia pracy	56	67	32
• dobrowolnej rezygnacji	27	50	20

3. STRUKTURA BEZROBOTNYCH

Wyszczególnienie		Powiat głogowski	w tym:					Gmina Żukowice
			Miasto Głogów	Gmina Głogów	Gmina Jerzman owa	Gmina Kotla	Gmina Pęcław	
Liczba bezrobotnych	ogółem	2221	1564	168	112	167	90	120
	kobiety	1432	1012	110	79	100	59	72
	z prawem do zasiłku	408	323	29	17	18	8	13
	zwolnieni z przyczyn dot. zakładu pracy	18	14	2	0	1	0	1
	osoby do 12 m-cy od dnia ukończenia szkoły	101	66	8	5	7	11	4
	cudzoziemcy	8	7	0	1	0	0	0
Osoby w szczególnej sytuacji na rynku pracy	do 30 roku życia	552	376	49	33	40	24	30
	w tym do 25 roku życia	288	183	28	19	25	19	14
	długotrwale bezrobotne	1143	757	101	59	94	58	74
	powyżej 50 roku życia	496	331	41	24	48	19	33
	korzystające ze świadczeń z pomocy społecznej	27	13	2	3	4	2	3
	posiadające co najmniej jedno dziecko do 6 roku życia	501	363	43	17	37	15	26
	posiadające co najmniej jedno dziecko niepełnosprawne do 18 roku życia	9	6	2	0	0	0	1
	niepełnosprawni	158	107	16	11	11	1	12
Czas pozostawania bez pracy w miesiącach	do 1	247	180	2	12	20	12	15
	1 – 3	363	259	13	18	27	8	14
	3 – 6	259	191	44	11	17	9	14
	6 – 12	419	324	27	21	24	13	15
	12 – 24	375	258	34	21	23	21	16
	pow. 24	558	352	51	29	56	27	46
Wykształcenie	wyższe	355	273	35	15	12	9	11
	policealne i średnie zawodowe	638	465	56	30	38	21	30
	średnie ogólnokształcące	250	199	6	14	9	9	13
	zasadnicze zawodowe	527	365	31	26	50	25	30
	gimnazjalne i poniżej	451	262	43	27	58	26	36
Staż pracy ogółem	do 1 roku	506	348	42	25	35	22	34
	1 – 5	592	435	36	31	37	22	30
	5 – 10	379	274	34	19	29	8	16
	10 – 20	364	245	31	18	36	16	18
	20 – 30	128	103	6	5	10	1	3
	30 lat i więcej	54	43	1	1	1	3	5
	bez stażu	198	116	21	13	19	18	14

4. WOLNE MIEJSCA PRACY I AKTYWIZACJI ZAWODOWEJ

W październiku 2020 r. do Powiatowego Urzędu Pracy w Głogowie zgłoszono 190 wolnych miejsc pracy i aktywizacji zawodowej. Statystycznie na jedną ofertę przypadała 1 osoba bezrobotna rejestrująca się w trakcie miesiąca oraz 11 bezrobotnych pozostających w ewidencji urzędu w końcu miesiąca sprawozdawczego.

W porównaniu do analogicznego okresu ubiegłego roku liczba zgłoszonych ofert pracy i aktywizacji zawodowej była większa o 63, a w stosunku do poprzedniego miesiąca większa o 3 oferty.

Wyszczególnienie		Wolne miejsca pracy i aktywizacji zawodowej w miesiącu sprawozdawczym			Narastająco od początku roku	
		Ogółem	w tym:			
			subsydiowane	z sektora publicznego		
Ogółem		190	56	27	1631	
z ogółem	zatrudnienie lub inna praca zarobkowa	158	24	24	1385	
	miejsca aktywizacji zawodowej	32	32	3	246	
	z tego	staże	32	32	3	244
		przygotowanie zawodowe dorosłych	0	0	0	0
		prace społecznie użyteczne	0	0	0	2
	dla niepełnosprawnych	14	2	0	51	

W grupie wolnych ofert pracy najwięcej miejsc przeznaczonych było dla:

- pracowników wykonujących prace proste - 40
- robotników gospodarczych - 11,
- kierowców samochodów dostawczych - 7,

natomiast wśród subsydiowanych miejsc zatrudnienia oferty skierowane były dla:

- techników prac biurowych - 6,
- robotników gospodarczych - 5,
- pomocy kuchennych - 2

5. AKTYWIZACJA ZAWODOWA W RAMACH SUBSYDIOWANYCH MIEJSC PRACY

Skalę subsydiowanej aktywizacji zawodowej, z uwzględnieniem wybranych grup bezrobotnych przedstawia poniższa tabela:

Wyszczególnienie	Liczba bezrobotnych objętych subsydiowaną aktywizacją				Narastająco od początku roku
	Ogółem	w tym:			
		bezrobotni do 30 roku życia	bezrobotni powyżej 50 roku życia	długotrwale bezrobotni	
1. Osoby, które podjęły pracę subsydiowaną	42*	22*	7*	11*	286*
skierowani do prac interwencyjnych	4	0	1	1	32
skierowani do robót publicznych	13	6	3	7	78
zакtywizowani w ramach przyznania środków na podjęcie dział. gosp.	8	3	0	1	70
w tym w ramach bonu na zasiedlenie	0	0	0	0	0
podjęcia pracy w ramach refundacji kosztów zatrudnienia bezrobotnego	11	7	3	2	61
podjęcia pracy poza miejscem zamieszkania w ramach bonu na zasiedlenie	6	6	0	0	33
podjęcia pracy w ramach bonu zatrudnieniowego	0	0	0	0	0
podjęcia pracy w ramach świadczenia aktywizacyjnego	0	0	0	0	0
podjęcia pracy w ramach grantu na telepracę	0	0	0	0	0
podjęcia pracy w ramach refundacji składek na ubezpieczenia społeczne	0	0	0	0	0
podjęcia pracy w ramach dofinansowania wynagrodzenia za zatrudnienie skierowanego bezrobotnego powyżej 50 roku życia	0	0	0	0	0
podjęcie pracy w ramach dofinansowania wynagrodzenia młodzieży do 30 roku życia	0	0	0	0	12
2. Rozpoczęli szkolenie	0	0	0	0	22
w tym w ramach bonu szkoleniowego	0	0	0	0	0
3. Rozpoczęli staż	31	24	0	6	204
w tym w ramach bonu stażowego	0	0	0	0	0
4. Rozpoczęli przygotowanie zawodowe	0	0	0	0	0
5. Rozpoczęli prace społecznie użyteczne	0	0	0	0	1
w tym w ramach PAI	0	0	0	0	0
6. Skierowani do agencji zatrudnienia w ramach zlecenia działań aktywizacyjnych	0	0	0	0	0
Razem	73	46	7	17	513

* dane wskazują liczbę osób skierowanych w ramach nowo utworzonych stanowisk jak również w wyniku uzupełnienia obsady na stanowiskach utworzonych uprzednio.

W październiku w ramach nowo utworzonych stanowisk pracy 1 osobę skierowano do prac interwencyjnych, 8 osób skierowano do pracodawców, którym zrefundowano koszty doposażenia stanowisk pracy.

Ponadto w ramach uzupełnienia wcześniej utworzonych stanowisk pracy 3 osoby skierowano do prac interwencyjnych, 13 osób skierowano na roboty publiczne, 3 osoby skierowano do pracodawców, którym zrefundowano koszty doposażenia stanowisk pracy.

6. POŚREDNICTWO EURES

W październiku br. w ramach realizacji zadań pośrednictwa pracy za granicą EURES udzielono informacji 6 osobom zarejestrowanej w urzędzie, w tym:

- nt. aktualnie rozpowszechnianych zagranicznych ofert pracy,
- o stosowanych metodach i miejscach upowszechniania zagranicznych ofert pracy oraz o możliwościach poszukiwania zatrudnienia w UE/EOG,
- nt. warunków życia i pracy za granicą w państwach UE/EOG.

W październiku 2020 r. wpłynęło 21 ofert pracy dla 240 osób. Oferty skierowane były głównie dla pracowników produkcyjnych, pracowników montażu, operatorów produkcji. Najwięcej ofert pochodziło z Niemiec, Norwegii i Czech.

7. OSOBY NIEPEŁNOSPRAWNE

W końcu października 2020 r. w ewidencji Powiatowego Urzędu Pracy w Głogowie zarejestrowanych było 204 osób niepełnosprawnych, w tym:

- 158 osób posiadało status bezrobotnych (prawo do zasiłku przysługiwało 28 osobom),
- 46 osób uznanych było za poszukujących pracy, nie pozostających w zatrudnieniu.

W porównaniu do tego samego okresu ubiegłego roku liczba zarejestrowanych osób niepełnosprawnych była mniejsza o 31, a w stosunku do poprzedniego miesiąca nie zmieniła się.

OSOBY NIEPEŁNOSPRAWNE WG STOPNIA NIEPEŁNOSPRAWNOŚCI

Stopień niepełnosprawności	Ogółem	w tym:	
		Bezrobotni	Poszukujący pracy
Znaczny	19	6	13
Umiarkowany	80	55	25
Lekki	105	97	8
Razem	204	158	46

Najczęściej występującymi schorzeniami w grupie niepełnosprawnych bezrobotnych były:

- upośledzenie narządu ruchu - 45 osób,
- choroby psychiczne - 27 osób,
- choroby narządu wzroku - 23 osoby,

a wśród poszukujących pracy:

- choroby psychiczne - 12 osób,
- upośledzenie umysłowe - 8 osób,
- choroby neurologiczne - 6 osób.

W bieżącym roku w ramach aktywizacji osób niepełnosprawnych ze środków PFRON wydatkowano 54.738,48 zł z przeznaczeniem na:

- studia podyplomowe dla 1 osoby,
- organizację stażu dla 2 osób,
- szkolenie dla 1 osoby,
- środki na pojęcie działalności gospodarczej dla 2 osób.

8. WYPŁACONE ŚWIADCZENIA Z TYTUŁU BEZROBOCIA

Rodzaj świadczenia	M-c sprawozdawczy		Narastająco od początku roku	
	Liczba osób	Kwota	Liczba osób	Kwota
1. Zasiłki dla bezrobotnych	441	467.852,66	1071	3.787.051,46
2. Dodatki aktywizacyjne	138	57.833,20	336	358.080,90
3. Stypendia i składki na ubezpieczenia społeczne, w tym:	128	162.754,98	226	703.648,83
• stypendium - szkolenie	8	3.485,18	26	22.845,68
• stypendium - staż	119	159.029,80	185	666.592,70
• stypendium - studia podyplomowe	1	240,00	15	14.210,45
Razem ilość wypłaconych świadczeń (1+2+3)	707	688.440,84	1633	4.848.781,19

9. KOORDYNACJA SYSTEMÓW ZABEZPIECZENIA SPOŁECZNEGO

W związku z wejściem Polski do UE z dniem 1 maja 2004 r., na urzędach pracy spoczął obowiązek uczestnictwa w koordynacji Systemów Zabezpieczenia Społecznego w zakresie bezrobocia i poszukiwania pracy.

Wojewódzkie Urzędy Pracy pełnią funkcję instytucji właściwej w zakresie przyjmowania i rozpatrywania wniosków osób bezrobotnych o wydanie odpowiednich zaświadczeń oraz decyzji w sprawach świadczeń z tytułu bezrobocia, które następnie są realizowane przez Powiatowe Urzędy Pracy.

Po pracy za granicą w bieżącym roku zarejestrowało się łącznie 122 bezrobotnych. Aktualnie w ewidencji PUP zarejestrowanych jest 8 cudzoziemców, 5 osób z Ukrainy, po 1 osobie z Białorusi, Czech, Mongolii.

10. WYDATKI FP I EFS NA AKTYWNE FORMY PRZECIWDZIAŁANIA BEZROBOCIU

Lp.	Rodzaj programu	Wykonanie w miesiącu sprawozdawczym	Narastająco od początku roku
1	Szkolenia	5.275,18	67.296,68
2	Prace społecznie użyteczne	104,40	104,40
3	Roboty publiczne	78.535,40	343.673,14
4	Refundacja kosztów wyposażenia i doposażenia stanowiska pracy	112.000,00	432.000,00
5	Środki na podjęcie działalności gospodarczej	108.000,00	1.241.700,00
6	Prace interwencyjne	7.688,31	142.583,95
7	Przygotowanie zawodowe dla dorosłych	0,00	0,00
8	Refundacja składek na ubezpieczenia społeczne	0,00	4.865,58
9	Studia podyplomowe	9.990,00	28.450,45
10	Staże (FP i EFS)	159.029,80	668.161,20
	<i>W tym bon stażowy</i>	<i>0,00</i>	<i>1.568,50</i>
11	Bon zatrudnieniowy	0,00	0,00
12	Bon na zasiedlenie	14.500,00	192.500,00
13	Dofinansowanie wynagrodzenia skierowanych bezrobotnych powyżej 50 roku życia	3.187,50	30.450,00
14	Koszty badań lekarskich osób bezrobotnych	3.389,00	18.872,00
15	Krajowy Fundusz Szkoleniowy	30.985,66	383.160,66
16	Koszty przejazdu, zakwaterowania	0,00	0,00
17	Opieka nad dzieckiem lub osobą zależną	0,00	0,00
18	Inne instrumenty rynku pracy	881.741,17	25.972.086,43
	Razem	1.414.426,42	29.525.904,49

Na organizację i finansowanie aktywnych form przeciwdziałania bezrobociu w 2020 r. PUP w Głogowie dysponuje następującymi środkami:

1) Fundusz Pracy:

- limit podstawowy – **1.566.045,58 zł** (zaangażowano – 71,25%),

2) Europejski Fundusz Społeczny:

- Program Operacyjny Wiedza, Edukacja, Rozwój (POWER) – **4.320.458,35 zł** (zaangażowano 78,09%),
- Regionalny Program Operacyjny – **6.250.387,56 zł** (zaangażowano – 90,16%),

3) Państwowy Fundusz Rehabilitacji Osób Niepełnosprawnych:

- limit – **243.400,00 zł**, (zaangażowano 28,35%).

4) Rezerwa Ministra COVID 19

- limit – **22.000.000,00 zł**, (zaangażowano 91,76 %).