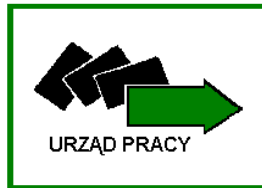


Monitoring zawodów deficytowych i nadwyżkowych w woj. podlaskim w 2015 roku



WOJEWÓDZKI URZĄD PRACY W BIAŁYMSTOKU

Monitoring zawodów deficytowych i nadwyżkowych w województwie podlaskim w 2015 roku



Monitoring zawodów deficytowych i nadwyżkowych w woj. podlaskim w 2015 roku

Spis treści

Wstęp	3
1. Analiza ogólnej sytuacji na rynku pracy	10
1.1. Bezrobotni i oferty pracy	10
1.2. Popyt na pracę – wyniki badania GUS	18
2. Ranking zawodów deficytowych i nadwyżkowych	21
3. Analiza umiejętności i uprawnień	24
4. Analiza rynku edukacyjnego	28
4.1. Analiza uczniów ostatnich klas szkół ponadgimnazjalnych oraz studentów ostatniego roku studiów	28
4.2. Analiza absolwentów szkół ponadgimnazjalnych	31
5. Analiza lokalnych rynków pracy na bazie badania kwestionariuszowego	34
6. Prognoza wojewódzkiego rynku pracy	36
Podsumowanie	39
Zawody deficytowe i nadwyżkowe w woj. podlaskim. Informacja sygnałna 2015 r.	42
Załącznik 1. Rynek pracy	43
Załącznik 2. Rynek edukacyjny	76

Monitoring zawodów deficytowych i nadwyżkowych w woj. podlaskim w 2015 roku

Wstęp

Prowadzenie monitoringu zawodów deficytowych i nadwyżkowych jest jednym z zadań samorządu powiatu w zakresie polityki rynku pracy, określonych przez ustawę z 20 kwietnia 2004r. o promocji zatrudnienia i instytucjach rynku pracy (t. j. Dz. U. z 2015 r. poz. 149 z późn. zm.). Monitoring prowadzony jest zgodnie z jednolitymi wytycznymi rekomendowanymi przez Departament Rynku Pracy Ministerstwa Rodziny, Pracy i Polityki Społecznej.

Pierwsze zalecenia metodyczne, przygotowane przez odpowiedni organ ministerstwa, obowiązywały urzędy pracy począwszy od 2005 roku. Rekomendacje tam zawarte bazowały na koncepcji monitoringu autorstwa prof. M. Kabaja, która została przedstawiona na krajowej konferencji statystyków urzędów pracy w 1995 roku. Dynamicznie zmieniający się rynek pracy wymusił modyfikacje w sposobie opracowywania monitoringu, zainicjowane przez same urzędy pracy. W związku z tym, Departament Rynku Pracy podjął decyzję o przygotowaniu nowych zaleceń metodycznych¹, na bazie których powstał niniejszy raport.

Prowadzenie monitoringu zawodów deficytowych i nadwyżkowych przez publiczne służby zatrudnienia ma na celu:

- określenie kierunków i natężenia zmian zachodzących w strukturze zawodowo-kwalifikacyjnej na lokalnych, regionalnych i krajowym rynku pracy,
- stworzenie bazy informacyjnej dla przewidywania struktur zawodowo-kwalifikacyjnych w układzie lokalnym, regionalnym i krajowym,
- określenie odpowiednich kierunków szkolenia bezrobotnych dla zapewnienia spójności z potrzebami rynku pracy,
- korektę poziomu, struktury i treści kształcenia zawodowego na poziomie ponadgimnazjalnym i wyższym,
- usprawnienie poradnictwa zawodowego poprzez wskazanie zawodów oraz kwalifikacji deficytowych i nadwyżkowych na lokalnych rynkach pracy,
- ułatwienie realizacji programów specjalnych dla aktywizacji osób długotrwale bezrobotnych w celu promowania ich ponownego zatrudnienia.

Niniejsza publikacja stanowi raport z monitoringu zawodów deficytowych i nadwyżkowych w województwie podlaskim dotyczącego rocznego okresu sprawozdawczego – za 2015 rok, który po raz pierwszy został opracowany zgodnie z nową metodologią. Z tego też względu ma charakter pilotażowy, a zawarte w nim informacje wymagają weryfikacji z innymi źródłami.

Główne założenia prowadzenia monitoringu zawodów deficytowych i nadwyżkowych:

¹ Ostateczna wersja metodologii prowadzenia monitoringu zawodów deficytowych i nadwyżkowych na lokalnym rynku pracy. Opracowanie nowych zaleceń metodycznych prowadzenia monitoringu zawodów deficytowych i nadwyżkowych na lokalnym rynku pracy, Instytut Nauk Społeczno-Ekonomicznych w Łodzi, na zlecenie MRPiPS http://mz.praca.gov.pl/Puls2/MZ/metodologia_1.pdf

Monitoring zawodów deficytowych i nadwyżkowych w woj. podlaskim w 2015 roku

1. Monitoring prowadzony jest na trójszczeblowym poziomie sprawozdawczości: lokalnym, regionalnym i krajowym.
2. Monitoring zawiera część diagnostyczną dotyczącą ostatniego okresu sprawozdawczego oraz część prognostyczną dotyczącą kolejnego okresu sprawozdawczego.
3. W zakres monitoringu wchodzi analiza ogólnej sytuacji na rynku pracy, stworzenie rankingu zawodów i kwalifikacji deficytowych i nadwyżkowych oraz analiza i prognoza lokalnego rynku pracy na podstawie wyników badania kwestionariuszowego.
4. Rankingi zawodów (w agregacji do elementarnych grup zawodów KZiS²) i kwalifikacji konstruowane są w oparciu o dane gromadzone przez PUP (bezrobotni, niesubsydiowane oferty pracy) oraz wyniki badania ofert pracy w internecie.
5. Identyfikacja deficytu i nadwyżki następuje w oparciu o trzy mierniki: wskaźnik dostępności oferty pracy, wskaźnik długotrwałego bezrobocia, wskaźnik płynności bezrobotnych.
6. Zawody i kwalifikacje deficytowe i nadwyżkowe grupowane są według natężenia deficytu i nadwyżki – na maksymalnie, średnio i mało deficytowe/nadwyżkowe – według miernika bezrobotnych na 1 ofertę pracy.
7. Kalkulacja mierników nie obejmuje swym zakresem specyficznych i nietypowych dla danego obszaru – elementarnych grup zawodów i kwalifikacji.

Definicje stosowanych pojęć i terminów

Monitoring zawodów deficytowych i nadwyżkowych – proces systematycznego obserwowania zjawisk zachodzących na rynku pracy dotyczących kształtowania się popytu na pracę i podaży zasobów pracy w przekroju terytorialno-zawodowym oraz formułowania na tej podstawie ocen, wniosków oraz prognoz niezbędnych dla prawidłowego funkcjonowania systemów: szkolenia bezrobotnych oraz kształcenia zawodowego.

Zawody deficytowe to takie, na które istnieje na rynku pracy wyższe zapotrzebowanie niż liczba bezrobotnych w danym zawodzie. Na potrzeby opracowania rankingu zawodów deficytowych zdefiniowano je jako te, dla których liczba ofert pracy jest wyższa niż liczba bezrobotnych, odsetek długotrwale bezrobotnych nie przekracza wartości mediany (obliczonej dla ww. odsetka dla wszystkich grup zawodów poddanych analizie), a odpływ bezrobotnych przewyższa ich napływ w danym okresie sprawozdawczym.

Zawody zrównoważone to takie, na które na rynku pracy występuje zapotrzebowanie zbliżone do liczby bezrobotnych w danym zawodzie. Na potrzeby opracowania rankingu zawodów zrównoważonych zdefiniowano je jako te, dla których liczba ofert pracy jest zbliżona do liczby zarejestrowanych bezrobotnych, odsetek bezrobotnych długotrwale nie przekracza wartości mediany (obliczonej dla ww. odsetka dla wszystkich grup zawodów poddanych analizie), a odpływ bezrobotnych przewyższa ich napływ w danym okresie sprawozdawczym.

² Użyte w raporcie nazwy oraz kody zawodów są zgodne z *Klasyfikacją zawodów i specjalności na potrzeby rynku pracy* wprowadzoną rozporządzeniem Ministra Pracy i Polityki Społecznej z dnia 7 sierpnia 2014 r. w sprawie klasyfikacji zawodów i specjalności na potrzeby rynku pracy oraz zakresu jej stosowania (Dz. U. 2014 poz. 1145).

Monitoring zawodów deficytowych i nadwyżkowych w woj. podlaskim w 2015 roku

Zawody nadwyżkowe to takie, na które istnieje na rynku pracy niższe zapotrzebowanie niż liczba bezrobotnych w danym zawodzie. Na potrzeby opracowania rankingu zawodów nadwyżkowych zdefiniowano je jako te, dla których liczba ofert pracy jest niższa niż liczba bezrobotnych, odsetek długotrwałego bezrobocia jest wyższy niż wartość mediany (obliczona dla ww. odsetka dla wszystkich grup zawodów poddanych analizie), a napływ bezrobotnych przewyższa ich odpływ w danym okresie sprawozdawczym.

Zawód – zgodnie z Klasyfikacją Zawodów i Specjalności (KZiS) definiowany jest jako przynoszący dochód zbiór zadań (zespół czynności) wyodrębnionych w wyniku społecznego podziału pracy, wykonywanych stale lub z niewielkimi zmianami przez poszczególne osoby i wymagających odpowiednich kwalifikacji (wiedzy i umiejętności), zdobytych w wyniku kształcenia lub praktyki. Zawód może dzielić się na specjalności.

Umiejętności określono jako zdolność wykonywania odpowiedniej klasy zadań w ramach zawodu np. obsługa komputera i wykorzystanie Internetu.

Uprawnienia to dodatkowe kwalifikacje zawodowe zdobywane w drodze procesu certyfikacji, dodatkowych szkoleń, egzaminów lub często także po udowodnieniu przebycia wymaganej praktyki; przykładem uprawnienia jest prawo jazdy kat. B.

Kwalifikacje to układ wiedzy, umiejętności i uprawnień przydatnych do realizacji składowych zadań zawodowych.

Jako **lokalny rynek pracy** przyjęto powiatowy rynek pracy.

Oferta pracy to zgłoszenie przez pracodawcę do powiatowego urzędu pracy lub umieszczenie w internetowych serwisach rekrutacyjnych oraz w Biuletynach Informacji Publicznej, co najmniej jednego wolnego miejsca zatrudnienia lub innej pracy zarobkowej w określonym zawodzie lub specjalności w celu znalezienia odpowiedniego pracownika. W niniejszej metodologii przez ofertę pracy rozumie się jedno wolne miejsce pracy lub miejsce aktywizacji zawodowej.

Przez **długotrwałe bezrobotnych** należy rozumieć bezrobotnych pozostających bez pracy powyżej dwunastu miesięcy od dnia zarejestrowania się.

Bezrobotny absolwent rozumiany jest jako bezrobotny do upływu dwunastu miesięcy od dnia określonego w dyplomie, świadectwie czy innym dokumencie potwierdzającym ukończenie szkoły lub zaświadczenie o ukończeniu kursu.

Wykorzystywane źródła danych:

1. System Syriusz^{Std}
2. Badanie ofert pracy podmiotów publicznych (WUP) – nie było prowadzone w 2015r.
3. Badanie ofert pracy w Internecie (WUP) – publikowanych na portalu zielonalinia.gov.pl
4. Badanie kwestionariuszowe przedsiębiorstw (PUP)
5. System Informacji Oświatowej MEN (PUP, WUP, MRPiPS)
6. Sprawozdanie o studiach wyższych GUS (WUP, MRPiPS)
7. Badanie Aktywności Ekonomicznej Ludności GUS (WUP, MRPiPS)
8. Badanie popytu na pracę GUS (WUP, MRPiPS)
9. System prognostyczno-informacyjny (WUP, MRPiPS) www.prognozowaniezatrudnienia.pl

Monitoring zawodów deficytowych i nadwyżkowych w woj. podlaskim w 2015 roku

Zastosowane mierniki:

Bezrobotni i oferty pracy

Zmienne wykorzystywane do wskaźników struktury bezrobotnych i ofert pracy:

Bp_t^k – liczba bezrobotnych poprzednio pracujących w grupie zawodów k na koniec okresu t,

Bp_t – liczba bezrobotnych poprzednio pracujących ogółem na koniec okresu t,

NO_t^k – napływ ofert pracy w grupie zawodów k w okresie t,

NO_t – napływ ofert pracy ogółem w okresie t,

Tab. 1. Wskaźniki struktury bezrobotnych i ofert pracy

Nazwa wskaźnika	Wzór miernika	Źródło danych	Częstotliwość danych
Wskaźnik struktury ofert pracy (PUP)	$WSO_{t,PUP}^k = \frac{\sum_{t=1}^{12} \frac{NO_t^k}{12}}{\sum_{t=1}^{12} \frac{NO_t}{12}} * 100$	System Syriusz	miesięczna
Wskaźnik struktury ofert pracy w Internecie	$WSO_{t,inter.}^k = \frac{\sum_{t=1}^2 \frac{NO_t^k}{2}}{\sum_{t=1}^2 \frac{NO_t}{2}} * 100$	Badanie ofert pracy w Internecie	półroczna
Wskaźnik struktury bezrobotnych zarejestrowanych, poprzednio pracujących (PUP)	$WSB_{t,PUP}^k = \frac{\sum_{t=1}^{12} \frac{Bp_t^k}{12}}{\sum_{t=1}^{12} \frac{Bp_t}{12}} * 100$	System Syriusz	miesięczna
Wskaźnik struktury bezrobotnych poprzednio pracujących wg BAEL	$WSB_{t,BAEL}^k = \frac{\sum_{t=1}^4 \frac{Bp_t^k}{4}}{\sum_{t=1}^4 \frac{Bp_t}{4}} * 100$	BAEL	kwartalna

Tab. 2. Wskaźniki zróżnicowania struktury

Nazwa i wzór miernika	Szczegółowa interpretacja
<p>Wskaźnik zróżnicowania struktury ofert pracy</p> $WNO_t^k = \frac{WSO_{t,PUP}^k}{WSO_{t,inter.}^k}$	<p>$WNO_t^k < 1$ – grupa zawodów, w której oferty pracy są zgłaszane przede wszystkim poza PUP (oznacza to, że pracodawcy znacznie częściej oferują pracę za pośrednictwem portali internetowych dla tych zawodów). $WNO_t^k > 1$ – grupa zawodów, w której oferty pracy są zgłaszane przede wszystkim w PUP (pracodawcy znacznie częściej poszukują pracowników za pośrednictwem PUP niż w Internecie). Miernik przyjmuje wartości z przedziału $<0, +\infty$.</p>
<p>Wskaźnik zróżnicowania struktury bezrobotnych poprzednio pracujących</p> $WNB_t^k = \frac{WSB_{t,PUP}^k}{WSB_{t,BAEL}^k}$	<p>$WNB_t^k < 1$ – grupa zawodów, w której bezrobotni w większości nie rejestrują się w PUP i nie szukają pracy za ich pośrednictwem. $WNB_t^k > 1$ – grupa zawodów, w której bezrobotni w większości rejestrują się w PUP. Miernik przyjmuje wartości z przedziału $<0, +\infty$.</p>

Monitoring zawodów deficytowych i nadwyżkowych w woj. podlaskim w 2015 roku

Celem kalkulacji tych mierników jest wskazanie, którzy bezrobotni (w jakich grupach zawodów) nie rejestrują się w urzędach pracy oraz jakie oferty pracy nie są tam zgłaszane, a także identyfikacja grup zawodów, w których oferty pracy zgłaszane są przede wszystkim do PUP oraz przede wszystkim do portali internetowych.

Ranking zawodów:

Podstawowe zmienne wykorzystywane do budowy mierników w monitoringu:

\bar{B}_t^k – średniomiesięczna liczba bezrobotnych w grupie zawodów k w okresie t,

\bar{O}_t^k – średniomiesięczna liczba dostępnych ofert pracy w grupie zawodów k w okresie t,

B_t^k – liczba zarejestrowanych bezrobotnych w grupie zawodów k na koniec okresu t,

DB_t^k – liczba długotrwale bezrobotnych w grupie zawodów k na koniec okresu t,

NB_t^k – napływ bezrobotnych w grupie zawodów k w okresie t,

OB_t^k – odpływ bezrobotnych w grupie zawodów k w okresie t.

Tab. 3. Mierniki stosowane w monitoringu do określenia deficytu bądź nadwyżki

Nazwa i wzór wskaźnika	Sposób interpretacji
<p>Wskaźnik dostępności oferty pracy</p> $B/O_t^k = \frac{\bar{B}_t^k}{\bar{O}_t^k}$	<p>Miernik informuje o dostępności oferty pracy dla bezrobotnych w danej elementarnej grupie zawodów. Im wyższa wartość wskaźnika, tym dostępność jest niższa. Wartość wskaźnika można interpretować jako przeciętną liczbę bezrobotnych przypadających na 1 ofertę pracy. Im wyższa wartość wskaźnika tym mniejsza szansa na znalezienie zatrudnienia w grupie zawodów k.</p> <p>Przyjmuje wartości z przedziału $<0, +\infty$.</p> <p>$B/O_t^k = 0$ – brak bezrobotnych w elementarnej grupie zawodów k. Dostępność oferty jest bardzo wysoka, a grupa zawodów k jest maksymalnie deficytowa.</p> <p>$B/O_t^k < 1$ – przeciętnie każdy bezrobotny z danej elementarnej grupy ma szansę znaleźć pracę. Liczba dostępnych ofert pracy przewyższa liczbę bezrobotnych w grupie zawodów k.</p> <p>$B/O_t^k = 1$ – każdy bezrobotny w danej elementarnej grupie zawodów ma szansę znaleźć pracę. Przeciętna liczba dostępnych ofert pracy jest równa przeciętnej liczbie bezrobotnych w grupie zawodów k. Grupę zawodów k można traktować jako zrównoważoną.</p> <p>$B/O_t^k > 1$ – dostępność oferty pracy jest relatywnie niska, gdyż liczba bezrobotnych przewyższa liczbę ofert pracy w grupie zawodów k.</p> <p><i>Brak wartości</i> – oferty pracy w elementarnej grupie zawodów k nie są dostępne, w rezultacie szansa znalezienia pracy jest zerowa, a grupa zawodów k jest maksymalnie nadwyżkowa.</p>

Monitoring zawodów deficytowych i nadwyżkowych w woj. podlaskim w 2015 roku

<p>Wskaźnik długotrwałego bezrobocia</p> $WDB_t^k = \frac{DB_t^k}{B_t^k} * 100$	<p>Wartość wskaźnika informuje o tym, jaki procent bezrobotnych z cechą k stanowią długotrwanie bezrobotni. Im większa wartość wskaźnika tym więcej osób jest długotrwanie bezrobotnych w danym zawodzie. Przyjmuje wartości od 0% (sytuacja w której bezrobotni długotrwanie nie występują) do 100% (w przypadku, gdy każdy bezrobotny z cechą k jest długotrwanie bezrobotnym).</p>
<p>Wskaźnik płynności bezrobotnych</p> $WPB_t^k = \frac{OB_t^k}{NB_t^k}$	<p>Wartość miernika wskazuje na kierunek i natężenie ruchu bezrobotnych z cechą k.</p> <p>$WPB_t^k < 1$ – napływ przewyższa odpływ, co oznacza wzrost liczby bezrobotnych z cechą k.</p> <p>$WPB_t^k = 1$ – odpływ jest równy napływowi (oba niezerowe), przez co liczba bezrobotnych z cechą k nie ulega zmianie.</p> <p>$WPB_t^k > 1$ – odpływ przewyższa napływ, co oznacza spadek bezrobotnych z cechą k.</p> <p><i>Brak wartości</i> – napływ jest równy zero.</p>

Identyfikacja zawodów deficytowych i nadwyżkowych następuje poprzez nałożenie dodatkowych warunków na wcześniej wyliczone mierniki.

W niniejszej metodologii zakłada się, iż **zawody deficytowe** charakteryzują się większą liczbą dostępnych ofert pracy niż wynosi średni stan bezrobotnych w danym okresie sprawozdawczym. Dodatkowo wskazane jest, aby w takim zawodzie odsetek długotrwanie bezrobotnych nie przekraczał mediany (*Me*), a odpływ bezrobotnych powinien przewyższać ich napływ (bądź był równy) w danym okresie sprawozdawczym. Zawody **maksymalnie deficytowe** wyróżniają się brakiem bezrobotnych i wysoką dostępnością ofert pracy, aczkolwiek wskaźnik dostępności oferty pracy wynosi zero.

Zawody zrównoważone z kolei odznaczają się zbliżoną liczbą bezrobotnych i dostępnych ofert pracy w danym okresie sprawozdawczym. Dodatkowo wskazane jest, aby w takim zawodzie odsetek długotrwanie bezrobotnych nie przekraczał mediany (*Me*), a odpływ bezrobotnych powinien przewyższać ich napływ (bądź być równy) w danym okresie sprawozdawczym.

Natomiast **zawody nadwyżkowe** odznaczają się przewagą liczebną bezrobotnych nad dostępnymi ofertami pracy, bezrobociem długotrwałym powyżej mediany (*Me*) oraz niskim odpływem netto (wyższy napływ niż odpływ) bezrobotnych w danym okresie sprawozdawczym. Zawody maksymalnie nadwyżkowe to takie, dla których nie ma żadnych ofert pracy tj. wskaźnik dostępności oferty pracy nie przyjmuje żadnych wartości (dzielenie przez zero).

Monitoring zawodów deficytowych i nadwyżkowych w woj. podlaskim w 2015 roku

Tab. 4. Identyfikacja zawodów i kwalifikacji deficytowych i nadwyżkowych

Grupy zawodów	Wskaźnik dostępności oferty pracy	Wskaźnik długotrwałego bezrobocia	Wskaźnik płynności bezrobotnych
maksymalnie deficytowe	$B/O_t^k = 0$	$WDB_t^k \leq Me$ lub <i>brak wartości</i>	$WPB_t^k \geq 1$ lub <i>brak wartości</i>
deficytowe	$B/O_t^k < 0,9$	$WDB_t^k \leq Me$ lub <i>brak wartości</i>	$WPB_t^k \geq 1$ lub <i>brak wartości</i>
zrównoważone	$0,9 \leq B/O_t^k \leq 1,1$	$WDB_t^k \leq Me$ lub <i>brak wartości</i>	$WPB_t^k \geq 1$ lub <i>brak wartości</i>
nadwyżkowe	$B/O_t^k > 1,1$	$WDB_t^k > Me$	$WPB_t^k < 1$
maksymalnie nadwyżkowe	$B/O_t^k = \text{brak wartości}$	$WDB_t^k > Me$	$WPB_t^k < 1$

Niespełnienie któregokolwiek z warunków wymienionych w tabeli 4, określonych dla danej kategorii zawodów powoduje, że dana grupa zawodów nie wchodzi do rankingu i nie podlega dalszej analizie.

Monitoring zawodów deficytowych i nadwyżkowych w woj. podlaskim w 2015 roku

1. Analiza ogólnej sytuacji na rynku pracy

1.1. Bezrobotni i oferty pracy

Jak wynika ze statystyk powiatowych urzędów pracy, w końcu 2015r. w woj. podlaskim zarejestrowanych było 55019 bezrobotnych. Stopa bezrobocia dla województwa wyniosła 11,8%, tj. o 1,1 punktu proc. mniej niż w końcu 2014r. W populacji bezrobotnych dominują osoby posiadające zawód. W końcu 2015r. zbiorowość ta liczyła 45718 osób (83,1% ogółu bezrobotnych w województwie).

Tabela 1. Bezrobotni wg wielkich grup zawodów w 2015r. – woj. podlaskie*)

Grupy wielkie zawodów	Napływ bezrobotnych w 2015r.	Odpływ bezrobotnych w 2015r.	Wskaźnik płynności bezrobotnych	Bezrobotni zarejestrowani w końcu 2015 roku	Napływ ofert pracy w 2015 r.	
					CBOP (PUP+OHP+EURES)	Internet
Ogółem poprzednio pracujący, z tego:	58916	64051	x	45718	30557	4324
0. Siły zbrojne	15	18	1,20	7	0	0
1. Przedstawiciele władz publicznych, wyżsi urzędnicy i kierownicy	387	387	1,00	269	169	398
2. Specjaliści	12095	12604	1,04	6309	1876	1102
3. Technicy i inny średni personel	9979	10840	1,09	7486	2768	1551
4. Pracownicy biurówi	2637	2905	1,10	1929	3625	292
5. Pracownicy usług osobistych i sprzedawcy	10375	11464	1,10	8167	7372	462
6. Rolnicy, ogrodnicy, leśnicy i rybacy	1037	1151	1,11	1201	259	0
7. Robotnicy przemysłowi i rzemieślnicy	13408	14634	1,09	12480	6884	308
8. Operatorzy i monterzy maszyn i urządzeń	3564	3957	1,11	2957	3038	105
9. Pracownicy przy pracach prostych	5419	6091	1,12	4913	4566	106

*) Dane w tabeli pochodzą z Systemu Syriusz^{Std} i mogą się różnić od statystyk rynku pracy

Struktura zawodowa zarejestrowanych w końcu 2015r. bezrobotnych zdominowana była przez 3 wielkie grupy zawodów, a mianowicie: robotników przemysłowych i rzemieślników (27,3% ogółu bezrobotnych), pracowników usług osobistych i sprzedawców (17,9%) oraz techników i inny średni personel (16,4%). Najmniej licznie z kolei reprezentowani byli wśród bezrobotnych przedstawiciele sił zbrojnych (0,02% ogółu), przedstawiciele władz pu-

Monitoring zawodów deficytowych i nadwyżkowych w woj. podlaskim w 2015 roku

blicznych, wyższych urzędników i kierowników (0,6%), rolnicy, ogrodnicy, leśnicy i rybacy (2,6%) oraz pracownicy biurowi (4,2%).

Analizując podażową stronę rynku pracy według elementarnych grup zawodów, warto podkreślić, że **najwięcej bezrobotnych** (zarówno nowo rejestrujących się w ciągu roku, jak i według stanu na koniec roku) stanowili:

- sprzedawcy sklepowi,
- mechanicy pojazdów samochodowych,
- robotnicy wykonujący prace proste w budownictwie ogólnym,
- stolarze meblowi i pokrewni,
- kucharze,
- ślusarze i pokrewni,
- technicy mechanicy,
- gospodarze budynków,
- średni personel do spraw statystyki i dziedzin pokrewnych,
- piekarze, cukiernicy i pokrewni,
- murarze i pokrewni,
- specjaliści do spraw administracji i rozwoju,
- pomoce i sprzętaczkę biurowe, hotelowe i pokrewne,
- robotnicy wykonujący prace proste w przemyśle gdzie indziej niesklasyfikowani,
- krawcy, kuśnierze, kapelusznicy i pokrewni.

Analizie poddano także **wskaźnik płynności bezrobotnych**, który wskazuje na kierunek i natężenie ruchu bezrobotnych w danej grupie zawodów. Wskaźnik liczony jest jako stosunek napływu osób bezrobotnych w danej grupie zawodów w ciągu roku, do ich odpływu. Wartość wskaźnika większa od 1 oznacza, że odpływ przewyższa napływ, co wskazuje na spadek bezrobotnych w danym zawodzie. Natomiast wartość wskaźnika mniejsza od 1 oznacza, że napływ przewyższa odpływ, zatem dostrzega się wzrost liczby bezrobotnych w danej grupie zawodów.

Tabela 2. Grupy zawodów, dla których wskaźnik płynności bezrobotnych jest najwyższy w 2015 roku – woj. podlaskie

Kod	Elementarne grupy zawodów	Wskaźnik płynności bezrobotnych
3315	Rzeczoznawcy (z wyłączeniem majątkowych)	3,00
8112	Operatorzy maszyn i urządzeń do przeróbki mechanicznej kopalin	2,50
7133	Robotnicy czyszczący konstrukcje budowlane i pokrewni	2,33
3356	Funkcjonariusze służby więziennej	2,25
8154	Operatorzy maszyn wykończalniczych wyrobów włókienniczych	2,17
7211	Formierze odlewniczy i pokrewni	2,13
1111	Przedstawiciele władz publicznych	2,00
1113	Wyżsi urzędnicy władz samorządowych	2,00
1346	Kierownicy w instytucjach finansowych i ubezpieczeniowych	2,00

Monitoring zawodów deficytowych i nadwyżkowych w woj. podlaskim w 2015 roku

Kod	Elementarne grupy zawodów	Wskaźnik płynności bezrobotnych
3122	Mistrzowie produkcji w przemyśle przetwórczym	2,00
3230	Praktykujący niekonwencjonalne lub komplementarne metody terapii	2,00
6221	Hodowcy ryb	2,00
8122	Operatorzy urządzeń do obróbki powierzchniowej metali i nakładania powłok	2,00
9123	Zmywacze okien	2,00
9216	Robotnicy wykonujący prace proste w rybołówstwie i zakładach akwakultury	2,00
9311	Robotnicy wykonujący prace proste w kopalniach i kamieniołomach	2,00

Najwyższy wskaźnik płynności bezrobotnych na poziomie wielkich grup zawodów w 2015 r. odnotowano w grupie rzeczoznawców (z wyłączeniem majątkowych), operatorów i monterów maszyn i urządzeń oraz robotników czyszczących konstrukcje budowlane i pokrewnych.

Tabela 3. Grupy zawodów, dla których wskaźnik płynności bezrobotnych jest najmniejszy w 2015 roku

Kod	Elementarne grupy zawodów	Wskaźnik płynności bezrobotnych
2612	Sędziowie	0,00
3252	Środowiskowi pracownicy ochrony zdrowia	0,00
5212	Uliczni sprzedawcy żywności	0,00
4414	Technicy archiwiści i pokrewni	0,25
0110	Oficerowie sił zbrojnych	0,33
3342	Sekretarze prawni	0,33
3352	Urzędnicy do spraw podatków	0,40
1431	Kierownicy do spraw sportu, rekreacji i rozrywki	0,50
2146	Inżynierowie górnictwa i metalurgii	0,50
2232	Położne z tytułem specjalisty	0,50
3153	Piloci statków powietrznych i personel pokrewny	0,50
3154	Kontrolerzy ruchu lotniczego i personel pokrewny	0,50
4322	Planiści produkcyjni	0,50
3334	Agenci i administratorzy nieruchomości	0,57
8153	Operatorzy maszyn do szycia	0,57

Jak wynika z powyższej tabeli, nie odnotowano w 2015 roku ruchu w przepływach bezrobotnych w grupach zawodów: sędziowie, środowiskowi pracownicy ochrony zdrowia oraz uliczni sprzedawcy żywności. W pozostałych wskazanych grupach zawodów odpływy z ewidencji bezrobotnych były niższe niż napływy, co wskazuje na wzrost bezrobocia w tych grupach.

Monitoring zawodów deficytowych i nadwyżkowych w woj. podlaskim w 2015 roku

Tabela 4. Zróżnicowanie struktury zarejestrowanych bezrobotnych*), ze szczególnym uwzględnieniem absolwentów i osób długotrwale bezrobotnych wg wielkich grup zawodów w 2015r. - woj. podlaskie

Kod	Wielkie grupy zawodów	Bezrobotni poprzednio pracujący w końcu 2015r., w tym:	bezrobotni długotrwale		bezrobotni absolwenci	
			liczba	udział w % do ogółem bezrobotnych w grupie	liczba	struktura w %
0	Siły zbrojne	7	2	28,6	0	0,0
1	Kierownicy	269	116	43,1	2	0,1
2	Specjaliści	6309	2837	45,0	852	45,9
3	Technicy i inny średni personel	7486	4388	58,6	387	20,9
4	Pracownicy biurowi	1929	1132	58,7	70	3,8
5	Pracownicy usług i sprzedawcy	8167	5062	62,0	286	15,4
6	Rolnicy, ogrodnicy, leśnicy i rybacy	1201	839	69,9	9	0,5
7	Robotnicy przemysłowi i rzemieślnicy	12480	7978	63,9	188	10,1
8	Operatorzy i monterzy maszyn i urządzeń	2957	1858	62,8	23	1,2
9	Pracownicy wykonujący prace proste	4913	3266	66,5	39	2,1
	Ogółem	45718	27478	60,1	1856	100,0

*) Dane w tabeli pochodzą z Systemu Syriusz^{Std} i mogą się różnić od statystyk rynku pracy

O ile wysoki udział długotrwale bezrobotnych odnotowuje się w większości grup zawodów (największy wśród rolników, ogrodników, leśników i rybaków – 69,9% oraz pracowników przy pracach prostych 0 66,5%), to bezrobotni absolwenci skupieni są głównie w grupie specjalistów (45,9%).

W celu identyfikacji grup zawodów, w których występuje największy odsetek osób długotrwale bezrobotnych, skonstruowano **wskaźnik długotrwałego bezrobocia**. Wspomniany wskaźnik informuje o tym, jaki odsetek bezrobotnych w danej grupie zawodów stanowią długotrwale bezrobotni. Im większa wartość wskaźnika, tym więcej osób jest długotrwale bezrobotnych.

W 2015 roku, w przypadku 29 elementarnych grup zawodów wskaźnik długotrwałego bezrobocia wyniósł 100%, co oznacza, że każdy bezrobotny w danej grupie jest długotrwale bezrobotnym, nie są to jednak zawody występujące dość licznie wśród bezrobotnych.

Monitoring zawodów deficytowych i nadwyżkowych w woj. podlaskim w 2015 roku

Tabela 5. Grupy zawodów, dla których wskaźnik długotrwałego bezrobocia jest najwyższy w 2015 roku – woj. podlaskie

Lp.	Kod	Elementarne grupy zawodów	Wskaźnik długotrwałego bezrobocia
1	1341	Kierownicy w instytucjach opieki nad dziećmi	100,00
2	1346	Kierownicy w instytucjach finansowych i ubezpieczeniowych	100,00
3	1411	Kierownicy w hotelarstwie	100,00
4	2111	Fizycy i astronomowie	100,00
5	2222	Pielęgniarki z tytułem specjalisty	100,00
6	2262	Lekarze dentyści specjaliści (ze specjalizacją II stopnia lub tytułem specjalisty)	100,00
7	2282	Farmaceuci specjaliści	100,00
8	2294	Audiofonolodzy i logopedzi	100,00
9	2351	Wizytatorzy i specjaliści metod nauczania	100,00
10	3117	Technicy górnictwa, metalurgii i pokrewni	100,00
11	3152	Oficerowie pokładowi, piloci żeglugi i pokrewni	100,00
12	3155	Technicy urządzeń ruchu lotniczego	100,00
13	3315	Rzeczoznawcy (z wyłączeniem majątkowych)	100,00
14	3359	Urzędnicy państwowi do spraw nadzoru gdzie indziej niesklasyfikowani	100,00
15	4413	Kodowacze, korektorzy i pokrewni	100,00
16	5164	Opiekunowie zwierząt domowych i pracownicy zajmujący się zwierzętami	100,00
17	5165	Instruktorzy nauki jazdy	100,00
18	6223	Rybaczy morscy	100,00
19	6310	Rolnicy produkcji roślinnej pracujący na własne potrzeby	100,00
20	7133	Robotnicy czyszczący konstrukcje budowlane i pokrewni	100,00
21	7215	Takielarze i monterzy konstrukcji linowych	100,00
22	7543	Klasyfikatorzy wyrobów przemysłowych	100,00
23	8112	Operatorzy maszyn i urządzeń do przeróbki mechanicznej kopalni	100,00
24	8155	Operatorzy maszyn do wyprawiania futer i skór	100,00
25	8350	Marynarze i pokrewni (z wyłączeniem sił zbrojnych)	100,00
26	9123	Zmywacze okien	100,00
27	9311	Robotnicy wykonujący prace proste w kopalniach i kamieniołomach	100,00
28	9332	Prowadzący pojazdy ciągnięte przez zwierzęta	100,00
29	9520	Uliczni sprzedawcy produktów (z wyłączeniem żywności o krótkim terminie przydatności do spożycia)	100,00

Monitoring zawodów deficytowych i nadwyżkowych w woj. podlaskim w 2015 roku

Obok sprawozdawczości rynku pracy prowadzonej przez powiatowe urzędy pracy informacji na temat struktury zawodowej bezrobotnych dostarcza Badanie Aktywności Ekonomicznej Ludności GUS (BAEL).

Tabela 6. Porównanie struktury bezrobotnych zarejestrowanych w PUP ze strukturą bezrobotnych wg BAEL – analiza wskaźnika zróżnicowania według wielkich grup zawodów w 2015 roku – woj. podlaskie

Nazwa wielkiej grupy zawodów	PUP (zarejestrowani bezrobotni poprzednio pracujący) *	BAEL (bezrobotni poprzednio pracujący) **	Razem
w liczbach bezwzględnych			
Ogółem	43 368	16 500	x
Przedstawiciele władz publicznych, wyżsi urzędnicy i kierownicy	495	0	x
Specjaliści	2 156	1 250	x
Technicy i inny średni personel	2 627	1 750	x
Pracownicy biurowi	3 227	1 000	x
Pracownicy usług i sprzedawcy	10 934	3 500	x
Rolnicy, ogrodnicy, leśnicy i rybacy	794	0	x
Robotnicy przemysłowi i rzemieślnicy	10 082	4 000	x
Operatorzy i monterzy maszyn i urządzeń	3 871	1 250	x
Pracownicy wykonujący prace proste	9 173	3 750	x
Siły zbrojne	9	0	x
wskaźnik struktury wg grup w poszczególnych źródłach			wskaźnik zróżnicowania (PUP vs BAEL)
Ogółem	100,00%	100,00%	
Przedstawiciele władz publicznych, wyżsi urzędnicy i kierownicy	1,14%	0,00%	
Specjaliści	4,97%	7,58%	0,66
Technicy i inny średni personel	6,06%	10,61%	0,57
Pracownicy biurowi	7,44%	6,06%	1,23
Pracownicy usług i sprzedawcy	25,21%	21,21%	1,19
Rolnicy, ogrodnicy, leśnicy i rybacy	1,83%	0,00%	
Robotnicy przemysłowi i rzemieślnicy	23,25%	24,24%	0,96
Operatorzy i monterzy maszyn i urządzeń	8,93%	7,58%	1,18
Pracownicy wykonujący prace proste	21,15%	22,73%	0,93
Siły zbrojne	0,02%	0,00%	-

* średnia arytmetyczna ze stanów na koniec miesiący

** średnia arytmetyczna z kwartałów

W obu badaniach osób bezrobotnych można zauważyć dominację w strukturze 3 grup wielkich zawodów: pracowników usług i sprzedawców, robotników przemysłowych i rzemieślników i pracowników wykonujących prace proste. **Wskaźnik zróżnicowania (PUP**

Monitoring zawodów deficytowych i nadwyżkowych w woj. podlaskim w 2015 roku

vs BAEL) osiągnął w poszczególnych grupach zawodów wartości od 0,66 (specjaliści) do 1,23 (pracownicy biurowi).

Przechodząc do analizy ofert pracy, warto przypomnieć, iż niniejszy monitoring obejmuje zarówno te oferty, które zostały zgłoszone do PUP, OHP, EURES oraz oferty pracy publikowane w Internecie. Należy zwrócić uwagę, iż wśród wszystkich dostępnych ofert pracy, prawie 88% napłynęło do urzędów pracy.

Tabela 7. Oferty pracy wg wielkich grup zawodów w 2015r. *) – woj. podlaskie

Nazwa wielkiej grupy zawodów	PUP	Internet	Razem
w liczbach bezwzględnych			
Ogółem	30556	4324	34880
Przedstawiciele władz publicznych, wyżsi urzędnicy i kierownicy	169	398	567
Specjaliści	1876	1102	2978
Technicy i inny średni personel	2768	1551	4319
Pracownicy biurowi	3625	292	3917
Pracownicy usług i sprzedawcy	7372	462	7834
Rolnicy, ogrodnicy, leśnicy i rybacy	259		259
Robotnicy przemysłowi i rzemieślnicy	6883	308	7191
Operatorzy i monterzy maszyn i urządzeń	3038	105	3143
Pracownicy wykonujący prace proste	4566	106	4672
wskaźnik struktury według źródeł			
Ogółem			
Przedstawiciele władz publicznych, wyżsi urzędnicy i kierownicy	29,81%	70,19%	100%
Specjaliści	63,00%	37,00%	100%
Technicy i inny średni personel	64,09%	35,91%	100%
Pracownicy biurowi	92,55%	7,45%	100%
Pracownicy usług i sprzedawcy	94,10%	5,90%	100%
Rolnicy, ogrodnicy, leśnicy i rybacy	100,00%		100%
Robotnicy przemysłowi i rzemieślnicy	95,72%	4,28%	100%
Operatorzy i monterzy maszyn i urządzeń	96,66%	3,34%	100%
Pracownicy wykonujący prace proste	97,73%	2,27%	100%
wskaźnik struktury wg grup w poszczególnych źródłach			Wskaźnik zróżnicowania (PUP vs. Internet)
Ogółem	100,00%	100,00%	
Przedstawiciele władz publicznych, wyżsi urzędnicy i kierownicy	0,55%	9,19%	0,06
Specjaliści	6,14%	25,78%	0,24
Technicy i inny średni personel	9,06%	35,77%	0,25
Pracownicy biurowi	11,86%	6,68%	1,78
Pracownicy usług i sprzedawcy	24,13%	10,66%	2,26
Rolnicy, ogrodnicy, leśnicy i rybacy	0,85%		

Monitoring zawodów deficytowych i nadwyżkowych w woj. podlaskim w 2015 roku

Nazwa wielkiej grupy zawodów	PUP	Internet	Razem
Robotnicy przemysłowi i rzemieślnicy	22,53%	7,05%	3,19
Operatorzy i monterzy maszyn i urządzeń	9,94%	2,42%	4,11
Pracownicy wykonujący prace proste	14,94%	2,44%	6,12

* średnia arytmetyczna ze stanów na koniec miesięcy; ** średnia arytmetyczna z kwartałów

*) Dane w tabeli pochodzą z Systemu Syriusz^{Std} i mogą się różnić od statystyk rynku pracy

Największą część wszystkich ofert – 22,5% – stanowiły propozycje skierowane do pracowników usług i sprzedawców. Dużą grupą poszukiwanych pracowników byli również robotnicy przemysłowi i rzemieślnicy (20,6% ofert pracy). Najmniej ofert kierowano do rolników, ogrodników, leśników i rybaków (0,7%) oraz przedstawicieli władz publicznych, wyższych urzędników i kierowników (1,6%).

Już na poziomie analizy wielkich grup zawodów można zauważyć „specjalizację” PUP jako kanału dystrybucji ofert pracy, tj. za pośrednictwem urzędów pracy poszukiwani są najczęściej robotnicy wykwalifikowani i niewykwalifikowani, pracownicy handlu i usług oraz pracownicy biurowi i w tych grupach zawodów wartość wskaźnika zróżnicowania ofert pracy osiągnęła wartość większą od 1. Natomiast portale internetowe pośrednictwa pracy specjalizują się w pośrednictwie pracy dla kierowników, specjalistów oraz techników i średniego personelu; w tych grupach zawodów wartość wskaźnika zróżnicowania ofert pracy osiągnęła wartość mniejszą od 1.

Jeśli chodzi o analizę ofert pracy na poziomie elementarnych (4-cyfrowych) grup zawodów, to najwięcej ofert pracy dotyczyło:

oferty pracy w Internecie dla:

- przedstawicieli handlowych (772),
- agentów ubezpieczeniowych (549),
- sprzedawców sklepowych (227),
- specjalistów do spraw sprzedaży (z wyłączeniem technologii informacyjno-komunikacyjnych) (157),
- specjalistów do spraw reklamy i marketingu (140),
- doradców finansowych i inwestycyjnych (128),
- murarzy i pokrewnych (124),
- programistów aplikacji (120),
- cieśli i stolarzy budowlanych (119),
- kierowników do spraw marketingu i sprzedaży (109).

Oferty pracy zgłoszone do PUP dla:

- sprzedawców sklepowych (2482),
- gospodarzy budynków (2161),
- pracowników obsługi biurowej (1801),
- magazynierów i pokrewnych (794),
- pomocy i sprzątaczek biurowych, hotelowych i pokrewnych (787),
- kierowców samochodów ciężarowych (710),
- robotników wykonujących prace proste w budownictwie ogólnym (700),
- robotników wykonujących prace proste w przemyśle gdzie indziej niesklasyfikowanych (671),
- spawaczy i pokrewnych (587),
- masarzy, robotników w przetwórstwie ryb i pokrewnych (572).

Monitoring zawodów deficytowych i nadwyżkowych w woj. podlaskim w 2015 roku

1.2. Popyt na pracę – wyniki badania GUS³

Popyt na pracę jest to liczba miejsc pracy, które oferuje gospodarka w określonych warunkach społeczno-ekonomicznych. Przez popyt na pracę należy rozumieć:

- 1) zagospodarowane miejsca pracy, określane aktualną liczbą pracujących (popyt zrealizowany),
- 2) wolne miejsca pracy, tj. miejsca powstałe w wyniku ruchu zatrudnionych bądź nowo utworzone (popyt niezrealizowany).

Tabela 8. Podstawowe charakterystyki rynku pracy (w tys. osób) według wielkich grup zawodów w 2015 roku (stan na koniec kwartału) – woj. podlaskie

Nazwa wielkiej grupy zawodów	Okres sprawozdawczy	Liczba pracujących	Liczba wolnych miejsc pracy	Wskaźnik wolnych miejsc pracy (w %)
Przedstawiciele władz publicznych, wyżsi urzędnicy i kierownicy	I kwartał	21,1	0,03	0,15
	II kwartał	21,8	0,01	0,05
	III kwartał	20,4	0,01	0,06
	IV kwartał	21,1	0,02	0,09
	przeciętna w roku	21,1	0,02	0,09
Specjaliści	I kwartał	57,2	0,2	0,34
	II kwartał	56,5	0,2	0,37
	III kwartał	56,1	0,2	0,35
	IV kwartał	57,2	0,2	0,32
	przeciętna w roku	56,7	0,2	0,35
Technicy i inny średni personel	I kwartał	23,0	0,0	0,13
	II kwartał	23,0	0,0	0,16
	III kwartał	22,0	0,1	0,23
	IV kwartał	22,0	0,1	0,39
	przeciętna w roku	22,5	0,1	0,23
Pracownicy biurowi	I kwartał	29,2	0,1	0,49
	II kwartał	28,9	0,1	0,21
	III kwartał	29,8	0,3	1,11
	IV kwartał	29,6	0,1	0,20
	przeciętna w roku	29,4	0,1	0,50
Pracownicy usług i sprzedawcy	I kwartał	26,4	0,1	0,23
	II kwartał	26,0	0,1	0,21
	III kwartał	25,0	0,1	0,27
	IV kwartał	25,7	0,0	0,11
	przeciętna w roku	25,8	0,1	0,21
Rolnicy, ogrodnicy, leśnicy i rybacy	I kwartał	0,8	0,0	0,00
	II kwartał	0,7	0,0	0,00
	III kwartał	0,9	0,01	0,93

³ Popyt na pracę w 2015 roku, GUS Warszawa 2016, <http://stat.gov.pl/obszary-tematyczne/rynek-pracy/popyt-na-prace/popyt-na-prace-w-2015-roku,1,11.html>

Monitoring zawodów deficytowych i nadwyżkowych w woj. podlaskim w 2015 roku

Nazwa wielkiej grupy zawodów	Okres sprawozdawczy	Liczba pracujących	Liczba wolnych miejsc pracy	Wskaźnik wolnych miejsc pracy (w %)
	IV kwartał	0,7	0,0	0,00
	przeciętna w roku	0,8	0,002	0,26
Robotnicy przemysłowi i rzemieślnicy	I kwartał	37,7	0,2	0,63
	II kwartał	39,2	0,6	1,61
	III kwartał	38,2	0,6	1,58
	IV kwartał	36,4	0,2	0,66
	przeciętna w roku	37,9	0,4	1,13
Operatorzy i monterzy maszyn i urządzeń	I kwartał	26,0	0,0	0,18
	II kwartał	26,7	0,1	0,40
	III kwartał	26,5	0,2	0,82
	IV kwartał	26,4	0,1	0,49
	przeciętna w roku	26,4	0,1	0,47
Pracownicy wykonujący prace proste	I kwartał	20,7	0,0	0,23
	II kwartał	21,5	0,0	0,13
	III kwartał	22,8	0,1	0,64
	IV kwartał	23,4	0,2	0,85
	przeciętna w roku	22,1	0,1	0,48
Ogółem	I kwartał	242,2	0,8	0,33
	II kwartał	244,3	1,1	0,47
	III kwartał	241,5	1,7	0,68
	IV kwartał	242,6	0,9	0,39
	przeciętna w roku	242,6	1,1	0,47

Jak wynika z *Badania popytu na pracę GUS*, przeciętna liczba pracujących w podmiotach gospodarki narodowej o liczbie zatrudnionych 1 lub więcej osób w woj. podlaskim wyniosła w 2015r. 242,6 tys. osób, spośród których najliczniejszą grupę zawodową stanowili specjaliści (56,7 tys.) i robotnicy przemysłowi i rzemieślnicy (przeciętna liczba pracujących 37,9 tys.).

Natomiast przeciętna liczba wolnych miejsc pracy w woj. podlaskim w 2015 roku to 1,1 tys., w tym najwięcej wolnych miejsc pracy było dla również dla robotników przemysłowych i specjalistów (odpowiednio: 0,4 i 0,2 tys.).

Wskaźnik niewykorzystania wolnych miejsc pracy liczony jako stosunek wolnych miejsc pracy (ofert pracy) do sumy zagospodarowanych i niezagospodarowanych miejsc pracy wyniósł 0,47. Najwyższy odsetek całkowitego popytu na pracę stanowiły wolne miejsca pracy dla robotników przemysłowych i rzemieślników (1,13), a następnie dla pracowników biurowych (0,50), pracowników wykonujących prace proste (0,48) i operatorów i monterów maszyn i urządzeń (0,47).

Monitoring zawodów deficytowych i nadwyżkowych w woj. podlaskim w 2015 roku

Tabela 9. Zlikwidowane i nowo utworzone miejsca pracy (w tys.) w 2015 roku - woj. podlaskie

Okres sprawozdawczy	Nowo utworzone miejsca pracy (2)	Zlikwidowane miejsca pracy (3)	Płynność miejsc pracy (2)-(3)
I kwartał	2,3	1,7	0,6
II kwartał	3,1	1,1	2,0
III kwartał	3,2	0,5	2,8
IV kwartał	3,3	1,2	2,2
przeciętna w roku	3,0	1,1	1,9
I-IV kwartały	12,0	4,4	7,6

W woj. podlaskim w 2015 r. bilans miejsc pracy kształtował się pozytywnie, tj. utworzono o 7,6 tys. miejsc pracy więcej niż zlikwidowano. Najwięcej etatów przybyło w handlu; naprawie pojazdów samochodowych, przetwórstwie przemysłowym, budownictwie zakwaterowaniu i gastronomii oraz opiece zdrowotnej i pomocy społecznej⁴.

⁴ Popyt na pracę w województwie podlaskim w 2015r., Urząd Statystyczny w Białymstoku, Białystok, kwiecień 2016r., s. 1, s. 13

Monitoring zawodów deficytowych i nadwyżkowych w woj. podlaskim w 2015 roku

2. Ranking zawodów deficytowych i nadwyżkowych

Jak podano we wstępie, identyfikacja zawodów deficytowych następuje poprzez nałożenie dodatkowych warunków na wcześniej wyliczone mierniki; jeśli nie zostaną spełnione jednocześnie, nie będą podlegały analizie. Zgodnie z metodologią przyjętą w niniejszym raporcie, **zawody deficytowe** charakteryzują się większą liczbą dostępnych ofert pracy niż wynosi średni stan bezrobotnych w danym okresie sprawozdawczym, dodatkowo odsetek długotrwale bezrobotnych nie przekracza mediany (*Me*), a odpływ bezrobotnych powinien przewyższać ich napływ (bądź był równy) w danym okresie sprawozdawczym. Zawody **maksymalnie deficytowe** wyróżniają się brakiem bezrobotnych i wysoką dostępnością ofert pracy, a wskaźnik dostępności oferty pracy wynosi zero.

Tabela 10. Ranking elementarnych grup zawodów deficytowych w 2015 roku - woj. podlaskie

DEFICYT								
Kod	Elementarna grupa zawodów	Średniomiesięczna liczba bezrobotnych	Średniomiesięczna liczba dostępnych ofert pracy	Wskaźnik dostępności ofert pracy	Wskaźnik długotrwałego bezrobocia	Wskaźnik płynności bezrobotnych	Odsetek ofert subsydiowanych (%)	Odsetek wolnych miejsc pracy (%)
3123	Mistrzowie produkcji w budownictwie	0,17	2,42	0,07		1,00		0,00
4222	Pracownicy centrów obsługi telefonicznej (pracownicy call center)	3,58	26,50	0,14	50,00	1,00	22,45	8,16
2522	Administratorzy systemów komputerowych	0,67	3,83	0,17	0,00	1,25	28,57	0,00
2611	Adwokaci, radcy prawni i prokuratorzy	2,75	5,08	0,54	0,00	1,00	95,24	85,71

* W przypadku maksymalnego deficytu liczba bezrobotnych równa jest zero. W rezultacie $B/O_t^k = 0$, a pozostałe mierniki nie osiągają wartości. Z tego względu zaleca się prezentację tej grupy według malejącej liczby dostępnych ofert pracy tj. $O_{t-1}^k + NO_t^k/12$.

Zgodnie z zastosowaną metodologią, na podlaskim rynku pracy zidentyfikowano w 2015 roku 4 grupy zawodów deficytowych: mistrzowie produkcji w budownictwie, pracownicy call center, administratorzy systemów komputerowych oraz adwokaci, radcy prawni i prokuratorzy, natomiast zawody maksymalnie nadwyżkowe nie wystąpiły.

W 2015 roku na podlaskim rynku pracy wystąpiła 1 grupa zawodów spełniająca warunki zakwalifikowania do grupy **zawodów zrównoważonych** na podlaskim rynku pracy, tj. liczba ofert pracy jest zbliżona do liczby zarejestrowanych bezrobotnych, odsetek bezrobotnych długotrwale nie przekracza wartości mediany (obliczonej dla ww. odsetka dla

Monitoring zawodów deficytowych i nadwyżkowych w woj. podlaskim w 2015 roku

wszystkich grup zawodów poddanych analizie), a odpływ bezrobotnych przewyższa ich napływ w danym okresie sprawozdawczym, a mianowicie programiści aplikacji.

Tabela 11. Grupy zawodów zrównoważonych w 2015 roku - woj. podlaskie

RÓWNOWAGA						
Kod	Elementarna grupa zawodów	Średniomiesięczna liczba bezrobotnych	Średniomiesięczna liczba dostępnych ofert pracy	Wskaźnik dostępności ofert pracy	Odsetek ofert subsydiowanych w CBOP (PUP+OHP+EURES) (%)	Odsetek miejsc aktywizacji zawodowej (%)
2514	Programiści aplikacji	10,42	11,00	0,95	16,67	8,33

Najliczniejszą grupę zawodów na rynku pracy stanowią zawody nadwyżkowe. Są to takie zawody, na które istnieje na rynku pracy niższe zapotrzebowanie niż liczba bezrobotnych w danym zawodzie. Na potrzeby opracowania rankingu zawodów nadwyżkowych zdefiniowano je jako te, dla których liczba ofert pracy jest niższa niż liczba bezrobotnych, odsetek długotrwałego bezrobocia jest wyższy niż wartość mediany (obliczona dla ww. odsetka dla wszystkich grup zawodów poddanych analizie), a napływ bezrobotnych przewyższa ich odpływ w danym okresie sprawozdawczym.

Tabela 12. Ranking elementarnych grup zawodów nadwyżkowych w 2015 roku - woj. podlaskie

MAKSYMALNA NADWYŻKA*								
Kod	Elementarna grupa zawodów	Liczba bezrobotnych (\bar{B}_t^k)						
7515	Klasyfikatorzy żywności i pokrewni	12						
8113	Operatorzy urządzeń wiertniczych i wydobywczych ropy, gazu i innych surowców	7						
2655	Aktorzy	6						
NADWYŻKA								
Kod	Elementarna grupa zawodów	Średniomiesięczna liczba bezrobotnych	Średniomiesięczna liczba dostępnych ofert pracy	Wskaźnik dostępności ofert pracy	Wskaźnik długotrwałego bezrobocia	Wskaźnik płynności bezrobotnych	Odsetek ofert subsydiowanych (%)	Odsetek wolnych miejsc pracy (%)
6129	Hodowcy zwierząt gdzie indziej niesklasyfikowani	25,75	0,08	309,00	58,62	0,72	100,00	100,00
4223	Operatorzy centrali telefonicznych	38,42	0,25	153,67	60,98	0,92	100,00	66,67
7537	Kaletnicy, rymarze i pokrewni	46,75	0,42	112,20	59,62	0,79	60,00	0,00
7311	Mechanicy precyzyjni	37,17	0,33	111,50	69,44	0,95	25,00	25,00
7313	Jubilerzy, złotnicy i pokrewni	18,67	0,33	56,00	58,82	0,81	25,00	25,00
7321	Pracownicy przy pracach przygotowawczych do druku	13,58	0,33	40,75	62,50	0,88	75,00	0,00

Monitoring zawodów deficytowych i nadwyżkowych w woj. podlaskim w 2015 roku

8311	Maszyniści kolejowi i metra	9,17	0,25	36,67	70,00	0,62	100,00	0,00
3132	Operatorzy urządzeń do spalania odpadów, uzdatniania wody i pokrewni	19,42	0,58	33,29	66,67	0,87	85,71	28,57
9622	Pracownicy wykonujący dorywcze prace proste	5,33	0,17	32,00	60,00	0,70	100,00	100,00
8155	Operatorzy maszyn do wyprawiania futer i skór	2,42	0,08	29,00	100,00	0,67	100,00	100,00
7126	Hydraulicy i monterzy rurociągów	469,42	25,75	18,23	62,08	0,97	24,89	13,08
8171	Operatorzy urządzeń do wyrobu masy papierniczej i produkcji papieru	12,42	1,08	11,46	64,29	0,88	69,23	15,38
7323	Introligatorzy i pokrewni	65,42	5,83	11,21	60,87	0,86	71,74	36,96
3411	Średni personel z dziedziny prawa i pokrewny	5,50	0,92	6,00	66,67	0,80	18,18	18,18
3422	Trenerzy, instruktorzy i działacze sportowi	14,33	2,50	5,73	66,67	0,90	66,67	22,22
5163	Pracownicy zakładów pogrzebowych	3,50	0,67	5,25	60,00	0,83	62,50	37,50
8183	Operatorzy urządzeń pakujących, znakujących i urządzeń do napełniania butelek	6,33	2,08	3,04	66,67	0,89	8,00	0,00
2512	Specjaliści do spraw rozwoju systemów informatycznych	12,92	8,42	1,53	63,64	0,95	0,00	0,00

* W przypadku maksymalnej nadwyżki liczba ofert pracy równa jest zero. W rezultacie wskaźnik dostępności ofert pracy nie przyjmuje wartości. Z tego względu zaleca się prezentację tej grupy według malejącej przeciętnej liczby bezrobotnych tj. $(\sum_{m=1}^n B_m^k)/12$.

W 2015 roku w woj. podlaskim wystąpiło 18 grup zawodów nadwyżkowych oraz 3 grupy zawodów maksymalnie nadwyżkowych (dla których nie zidentyfikowano żadnych ofert pracy). Wśród grup zawodów nadwyżkowych wyróżniają się zawody robotników wykwalifikowanych związane z przemysłem poligraficznym i transportem kolejowym, zawody rzemieślnicze. Odnotowano również w tej kategorii grupę zawodów: specjaliści do spraw rozwoju systemów informatycznych. Natomiast grupy zawodów maksymalnie nadwyżkowych są związane z przetwórstwem rolnym, wydobywaniem surowców oraz zawody artystyczne.

Monitoring zawodów deficytowych i nadwyżkowych w woj. podlaskim w 2015 roku

3. Analiza umiejętności i uprawnień

Kwalifikacje pracowników są kluczową wartością na rynku pracy wpływającą na zatrudnienie oraz zaspokojenie potrzeb pracodawców. Kwalifikacje to układ wiedzy, umiejętności i uprawnień przydatnych do realizacji składowych zadań zawodowych. W niniejszym rozdziale skupiono się na prezentacji wyników badania umiejętności rozumianych jako zdolność wykonywania odpowiedniej klasy zadań w ramach zawodu (np. obsługa komputera i wykorzystanie Internetu) oraz uprawnień, a więc dodatkowych kwalifikacji zawodowych zdobywanych w drodze procesu certyfikacji, dodatkowych szkoleń, egzaminów (np. prawo jazdy kat. B).

Tabela 13. Umiejętności i uprawnienia według wielkich grup zawodów w 2015 roku – woj. podlaskie

Wielka grupa zawodów	STRONA PODAŻOWA RYNKU PRACY		STRONA POPYTOWA RYNKU PRACY	
	Umiejętności posiadane przez bezrobotnych	Odsetek bezrobotnych (%)*	Umiejętności wymagane w ofertach pracy	Odsetek ofert pracy (%)**
1. Przedstawiciele władz publicznych, wyżsi urzędnicy i kierownicy	Komunikacja ustna/ komunikatywność	0,36	Czytanie ze zrozumieniem i pisanie tekstów w języku polskim	9,05
	Sprawność psychofizyczna i psychomotoryczna	0,36	Przedsiębiorczość, inicjatywność, kreatywność	5,28
			Wyszukiwanie informacji, analiza i wyciąganie wniosków	3,27
			Wywieranie wpływu	3,27
			Wykonywanie obliczeń	3,02
2. Specjaliści	Znajomość języków obcych	0,45	Przedsiębiorczość, inicjatywność, kreatywność	2,00
	Współpraca w zespole	0,19	Wyszukiwanie informacji, analiza i wyciąganie wniosków	1,18
	Czytanie ze zrozumieniem i pisanie tekstów w języku polskim	0,17	Zarządzanie ludźmi/ przywództwo	1,09
	Obsługa komputera i wykorzystanie internetu	0,17	Obsługa, montaż i naprawa urządzeń technicznych	0,91
	Sprawność psychofizyczna i psychomotoryczna	0,16	Planowanie i organizacja pracy własnej	0,66
3. Technicy i inny średni personel	Znajomość języków obcych	0,26	Planowanie i organizacja pracy własnej	1,55
	Sprawność psychofizyczna i psychomotoryczna	0,17	Znajomość języków obcych	1,29
	Obsługa, montaż i naprawa urządzeń technicznych	0,13	Obsługa, montaż i naprawa urządzeń technicznych	0,84
	Współpraca w zespole	0,12	Zarządzanie ludźmi/ przywództwo	0,77

Monitoring zawodów deficytowych i nadwyżkowych w woj. podlaskim w 2015 roku

Wielka grupa zawodów	STRONA PODAŻOWA RYNKU PRACY		STRONA POPYTOWA RYNKU PRACY	
	Umiejętności posiadane przez bezrobotnych	Odsetek bezrobotnych (%)*	Umiejętności wymagane w ofertach pracy	Odsetek ofert pracy (%)**
4. Pracownicy biurowi	Obsługa komputera i wykorzystanie internetu	0,09	Komunikacja ustna/ komunikatywność	0,49
	Znajomość języków obcych	0,46	Czytanie ze zrozumieniem i pisanie tekstów w języku polskim	10,27
	Współpraca w zespole	0,41	Obsługa komputera i wykorzystanie internetu	4,45
	Obsługa komputera i wykorzystanie internetu	0,30	Obsługa, montaż i naprawa urządzeń technicznych	4,45
	Planowanie i organizacja pracy własnej	0,30	Przedsiębiorczość, inicjatywność, kreatywność	4,45
	Sprawność psychofizyczna i psychomotoryczna	0,30	Współpraca w zespole	4,45
5. Pracownicy usług i sprzedawcy	Znajomość języków obcych	0,25	Planowanie i organizacja pracy własnej	8,44
	Sprawność psychofizyczna i psychomotoryczna	0,15	Obsługa komputera i wykorzystanie internetu	2,81
	Czytanie ze zrozumieniem i pisanie tekstów w języku polskim	0,07	Znajomość języków obcych	2,81
	Współpraca w zespole	0,15	Wykonywanie obliczeń	2,81
	Komunikacja ustna/ komunikatywność	0,07	Przedsiębiorczość, inicjatywność, kreatywność	2,60
6. Rolnicy, ogrodnicy, leśnicy i rybacy	Komunikacja ustna/ komunikatywność	0,08		
	Obsługa, montaż i naprawa urządzeń technicznych	0,08		
	Planowanie i organizacja pracy własnej	0,08		
	Sprawność psychofizyczna i psychomotoryczna	0,16		
	Współpraca w zespole	0,25		
7. Robotnicy przemysłowi i rzemieślnicy	Sprawność psychofizyczna i psychomotoryczna	0,16	Obsługa komputera i wykorzystanie internetu	7,79
	Współpraca w zespole	0,13	Obsługa, montaż i naprawa urządzeń technicznych	0,41
	Obsługa, montaż i naprawa urządzeń technicznych	0,13	Zarządzanie ludźmi/ przywództwo	0,06
	Znajomość języków obcych	0,09	Sprawność psychofizyczna i psychomotoryczna	0,03
	Planowanie i organizacja pracy własnej	0,07		
8. Operatorzy i monterzy maszyn i urządzeń	Współpraca w zespole	0,10	Planowanie i organizacja pracy własnej	24,76
	Obsługa, montaż i naprawa urządzeń technicznych	0,07	Obsługa, montaż i naprawa urządzeń technicznych	14,29
	Sprawność psychofizyczna i psychomotoryczna	0,07	Komunikacja ustna/ komunikatywność	12,38

Monitoring zawodów deficytowych i nadwyżkowych w woj. podlaskim w 2015 roku

Wielka grupa zawodów	STRONA PODAŻOWA RYNKU PRACY		STRONA POPYTOWA RYNKU PRACY	
	Umiejętności posiadane przez bezrobotnych	Odsetek bezrobotnych (%)*	Umiejętności wymagane w ofertach pracy	Odsetek ofert pracy (%)**
	Znajomość języków obcych	0,07	Obsługa komputera i wykorzystanie internetu	12,38
	Czytanie ze zrozumieniem i pisanie tekstów w języku polskim	0,03	Sprawność psychofizyczna i psychomotoryczna	12,38
9. Pracownicy wykonujący prace proste	Sprawność psychofizyczna i psychomotoryczna	0,20	Obsługa, montaż i naprawa urządzeń technicznych	12,26
	Współpraca w zespole	0,20	Współpraca w zespole	12,26
	Obsługa, montaż i naprawa urządzeń technicznych	0,12	Sprawność psychofizyczna i psychomotoryczna	4,72
	Czytanie ze zrozumieniem i pisanie tekstów w języku polskim	0,10	Planowanie i organizacja pracy własnej	1,89
	Znajomość języków obcych	0,06	Komunikacja ustna/ komunikatywność	0,04

* Odsetek bezrobotnych wyliczany jest jako iloraz stanu bezrobotnych z danym uprawnieniem w ramach wielkiej grupy zawodów do całkowitego stanu bezrobotnych w ramach wielkiej grupy zawodów.

**Odsetek ofert pracy liczony jest jako iloraz napływu ofert pracy, w których dana kwalifikacja jest wymagana do całkowitego napływu ofert pracy w ramach danej wielkiej grupy zawodów (PUP+ Internet).

Jak wynika z powyższego zestawienia, katalog umiejętności i uprawnień oczekiwanych przez pracodawców i artykułowany w ogłoszeniach o pracę jedynie częściowo pokrywał się z tymi reprezentowanymi przez bezrobotnych poszukujących zatrudnienia. W największym stopniu oczekiwania pracodawców były w stanie spełnić osoby reprezentujące zawody techników i innego średniego personelu, zawody związane z pracą biurową, zawody pracowników wykonujących prace proste oraz operatorów i monterów maszyn i urządzeń. W stosunku do tych grup zawodowych były wymagane umiejętności z zakresu: współpraca w zespole i obsługa komputera i wykorzystanie internetu - w przypadku pracowników biurowych, znajomość języków obcych obsługa, montaż i naprawa urządzeń technicznych - w przypadku techników i innego średniego personelu oraz obsługa, montaż i naprawa urządzeń technicznych, sprawność psychofizyczna i psychomotoryczna, współpraca w zespole - w przypadku robotników wykwalifikowanych i niewykwalifikowanych.

Specjalna uwaga w niniejszym monitoringu została poświęcona grupie bezrobotnych bez zawodu. Wśród bezrobotnych zarejestrowanych w PUP woj. podlaskiego w końcu 2015 roku stanowili oni ponad 17%.

Monitoring zawodów deficytowych i nadwyżkowych w woj. podlaskim w 2015 roku

Tabela 14. Bezrobotni bez zawodu w 2015 roku

Wyszczególnienie	Bezrobotni ogółem	w tym bez zawodu	Odsetek bezrobotnych bez zawodu (%)*
Ogółem	55 218	9 499	17,20
wg poziomu wykształcenia:			
gimnazjalne i poniżej	15 010	5 201	34,65
zasadnicze zawodowe	13 182	432	3,28
średnie ogólnokształcące	6 368	2 315	36,35
policealne i średnie zawodowe	12 717	1 494	11,75
wyższe	7 941	57	0,72
wg typu ukończonej szkoły:			
zasadnicza szkoła zawodowa	4 934	318	6,45
szkoła przysposabiająca do pracy	24	6	25,00
technikum	3 995	1 061	26,56
liceum ogólnokształcące	4 014	1 604	39,96
liceum profilowane	182	93	51,10
technikum uzupełniające	75	12	16,00
liceum uzupełniające	154	27	17,53
szkoła policealna	1 313	177	13,48
wyższa	6 714	55	0,82

* Odsetek bezrobotnych wyliczany jest jako stosunek bezrobotnych bez zawodu wg stanu w końcu okresu sprawozdawczego do ogółu bezrobotnych w ramach danej analizowanej kategorii.

Największy odsetek osób bezrobotnych bez zawodu odnotowano, co zrozumiałe, wśród osób z wykształceniem gimnazjalnym i poniżej (34,7%) oraz średnim ogólnokształcącym (36,4%), najmniejszy zaś dotyczył osób kończących zasadnicze szkoły zawodowe (3,3%) oraz szkoły wyższe (0,7%).

Monitoring zawodów deficytowych i nadwyżkowych w woj. podlaskim w 2015 roku

4. Analiza rynku edukacyjnego

W ramach analizy rynku edukacyjnego zaprezentowano dane dotyczące liczby uczniów ostatnich klas szkół ponadgimnazjalnych oraz dane dotyczące absolwentów szkół. Prezentowana analiza może być wykorzystana do określenia kierunków szkoleń dla bezrobotnych oraz korekty poziomu i struktury kształcenia zawodowego na poziomie ponadgimnazjalnym i wyższym. Źródłem danych prezentowanych w niniejszej analizie jest System Informacji Oświatowej MEN.

4.1. Analiza uczniów ostatnich klas szkół ponadgimnazjalnych oraz studentów ostatniego roku studiów

Celem analizy liczby uczniów ostatnich klas szkół ponadgimnazjalnych jest określenie potencjalnego zasobu siły roboczej wchodzącej na rynek pracy w zestawieniu z zawodami deficytowymi i nadwyżkowymi na podlaskim rynku pracy.

Tabela 15. Uczniowie ostatnich klas szkół ponadgimnazjalnych według elementarnych grup zawodów deficytowych i nadwyżkowych w roku szkolnym 2015/2016 – woj. podlaskie

Elementarna grupa zawodów		Liczba uczniów ostatnich klas szkół ponadgimnazjalnych
Kod	Nazwa	
Zawody deficytowe		
2522	Administratorzy systemów komputerowych	0
2611	Adwokaci, radcy prawni i prokuratorzy	0
3123	Mistrzowie produkcji w budownictwie	0
4222	Pracownicy centrów obsługi telefonicznej (pracownicy call center)	0
Zawody zrównoważone		
2514	Programiści aplikacji	0
Zawody nadwyżkowe		
2512	Specjaliści do spraw rozwoju systemów informatycznych	0
2655	Aktorzy	0
3132	Operatorzy urządzeń do spalania odpadów, uzdatniania wody i pokrewni	0
3411	Średni personel z dziedziny prawa i pokrewny	0
3422	Trenerzy, instruktorzy i działacze sportowi	0
4223	Operatorzy centrali telefonicznych	0
5163	Pracownicy zakładów pogrzebowych	0
6129	Hodowcy zwierząt gdzie indziej niesklasyfikowani	0
7126	Hydraulicy i monterzy rurociągów	6
7311	Mechanicy precyzyjni	0
7313	Jubilerzy, złotnicy i pokrewni	0

Monitoring zawodów deficytowych i nadwyżkowych w woj. podlaskim w 2015 roku

Elementarna grupa zawodów		Liczba uczniów ostat-
7321	Pracownicy przy pracach przygotowawczych do druku	0
7323	Introligatorzy i pokrewni	7
7515	Klasyfikatorzy żywności i pokrewni	0
7537	Kaletnicy, rymarze i pokrewni	0
8113	Operatorzy urządzeń wiertniczych i wydobywczych ropy, gazu i innych surowców	0
8155	Operatorzy maszyn do wyprawiania futer i skór	0
8171	Operatorzy urządzeń do wyrobu masy papierniczej i produkcji papieru	0
8183	Operatorzy urządzeń pakujących, znakujących i urządzeń do napełniania butelek	0
8311	Maszyniści kolejowi i metra	0
9622	Pracownicy wykonujący dorywcze prace proste	0

Jak wynika z powyższego zestawienia, nie przewiduje się istotnego napływu absolwentów w przyszłym roku na podlaski rynek pracy w tak wytypowanych zawodach deficytowych i nadwyżkowych.

Tabela 16. Studenci na ostatnim roku studiów wyższych według kierunku kształcenia w roku akademickim 2015 /2016 – woj. podlaskie

Kierunek kształcenia	Liczba studentów na ostatnim roku studiów wyższych w roku akademickim 2015/2016	Liczba bezrobotnych z wykształceniem wyższym zarejestrowanych w PUP - stan na 31 grudnia 2015 r.
Zarządzanie	530	242
Budownictwo	480	136
Ekonomia	402	356
Informatyka	390	85
Pedagogika	371	523
Bezpieczeństwo narodowe	348	128
Prawo	330	247
Bezpieczeństwo wewnętrzne	275	61
Administracja	261	525
Nauczanie początkowe (specjalność lub kierunek)	228	1
Kierunek lekarski	202	29
Mechanika i budowa maszyn	187	86
Wychowanie fizyczne	182	88
Filologia angielska (specjalność lub kierunek)	176	26
Pielęgniarstwo	175	24
Fizjoterapia	172	55
Kosmetologia	169	48
Inżynieria środowiska	159	70

Monitoring zawodów deficytowych i nadwyżkowych w woj. podlaskim w 2015 roku

Kierunek kształcenia	Liczba studentów na ostatnim roku studiów wyższych w roku akademickim 2015/2016	Liczba bezrobotnych z wykształceniem wyższym zarejestrowanych w PUP - stan na 31 grudnia 2015 r.
Automatyka i robotyka	147	26
Elektrotechnika	119	35
Ratownictwo medyczne	117	14
Finanse i rachunkowość	114	54
Gospodarka przestrzenna	112	66
Praca socjalna	106	25
Stosunki międzynarodowe	95	79
Turystyka i rekreacja	90	74
Ekonomiczno-prawny	87	4
Psychologia	86	19
Rolnictwo	85	86
Ochrona środowiska	77	80
Farmacja	74	2
Kierunek lekarsko-dentystyczny	72	5
Matematyka	72	31
Energetyka	71	6
Międzynarodowe stosunki gospodarcze	67	12
Inżynieria biomedyczna	64	12
Leśnictwo	64	30
Socjologia	63	62
Technika rolnicza i leśna	60	8
Elektronika i telekomunikacja	59	9
Dietetyka	52	15
Zarządzanie i inżynieria produkcji	52	47
Architektura krajobrazu	51	26
Kulturoznawstwo	51	29
Analityka medyczna	47	12
Filologia polska	46	44
Filologia rosyjska (specjalność lub kierunek)	45	8
Politologia	45	51
Architektura wnętrz	41	27
Grafika	38	18
Towaroznawstwo	36	13
Architektura i urbanistyka	35	76
Chemia	35	31
Transport	35	17
Biologia	34	31

Monitoring zawodów deficytowych i nadwyżkowych w woj. podlaskim w 2015 roku

Kierunek kształcenia	Liczba studentów na ostatnim roku studiów wyższych w roku akademickim 2015/2016	Liczba bezrobotnych z wykształceniem wyższym zarejestrowanych w PUP - stan na 31 grudnia 2015 r.
Historia	34	53
Europeistyka	33	28
Techniki dentystyczne	31	4
Położnictwo	29	4
Język rosyjski biznesu (specjalność)	26	
Elektroradiologia	25	7
Logopedia z fonoaudiologią (Uniwersytet Medyczny w Białymstoku)	24	
Bezpieczeństwo i higiena pracy	22	5
Informatyka i ekonometria	21	11
Technologia żywności i żywienia człowieka	20	35
Zdrowie publiczne	20	41
Filologia rosyjska z językiem angielskim (specjalność)	16	1
Fizyka	13	2
Filologia francuska (specjalność)	12	1
Filozofia	8	5
Biotechnologia	7	6

Jak wynika z powyższego zestawienia, nadwyżka zasobów pracy z wyższym wykształceniem występująca w woj. podlaskim może zwiększyć się w związku z wejściem na rynek pracy w 2016 roku ostatniego rocznika studentów kierunków: zarządzania, budownictwa, ekonomii, informatyki, pedagogiki czy prawa (530-330) w sytuacji, gdy w ewidencji urzędów pracy zarejestrowanych było w zawodach odpowiadających wymienionym kierunkom studiów od 85 (informatyka) do 523 (pedagogika) osób bezrobotnych. Spośród innych licznie kształconych specjalności, największe szanse, sądząc po niewielkich liczebnościach bezrobotnych) na podjęcie pracy będą mieli studenci ostatniego roku kierunku lekarskiego (202 studentów, 29 bezrobotnych), pielęgniarstwa (175; 24), filologii angielskiej (176; 26), automatyki i robotyki (147; 26).

4.2. Analiza absolwentów szkół ponadgimnazjalnych

Wśród 16,7 tys. absolwentów kończących szkoły ponadgimnazjalne w woj. podlaskim w 2014 roku, jedynie 22,4% posiadało tytuł zawodowy (3,7 tys.), w tym absolwenci techników – 2,0 tys., szkół policealnych – 1,4 tys. i zasadniczych szkół zawodowych - 0,3 tys. Najwięcej absolwentów kończyło jednak szkoły nie dające przygotowania zawodowego, tj. licea ogólnokształcące (8,1 tys. – 48,5%).

Monitoring zawodów deficytowych i nadwyżkowych w woj. podlaskim w 2015 roku

Tabela 17. Liczba absolwentów oraz bezrobotnych absolwentów według typu szkoły w 2014 roku – woj. podlaskie

Typ szkoły	Liczba absolwentów w roku szkolnym 2014 r.		Liczba bezrobotnych absolwentów		Wskaźnik frakcji bezrobotnych absolwentów wśród absolwentów (%)	
	ogółem	posiadający tytuł zawodowy*	stan na koniec grudnia 2014 r.	stan na koniec maja 2015 r.	stan na koniec grudnia 2014 roku	stan na koniec maja 2015 roku
zasadnicza szkoła zawodowa	910	269	263	243	28,90%	26,70%
szkoła przysposabiająca do pracy	72	0	3	3	4,17%	4,17%
technikum	4 177	2 036	658	227	15,75%	5,43%
liceum ogólnokształcące	8 123	0	447	363	5,50%	4,47%
liceum profilowane	91	0	19	6	20,88%	6,59%
liceum uzupełniające	81	0	20	18	24,69%	22,22%
szkoła policealna	3 281	1 389	246	216	7,50%	6,58%

* Liczba absolwentów, którzy zdali egzamin potwierdzający kwalifikacje zawodowe.

Miernikiem służącym do identyfikacji elementarnych grup zawodów/kierunków nauki i szkół, w których absolwenci mają trudności ze znalezieniem pracy, jest wskaźnik frakcji bezrobotnych wśród absolwentów. Z analizy wartości tego wskaźnika wynika, że najmniej dostosowani do potrzeb lokalnego rynku pracy byli absolwenci zasadniczych szkół zawodowych 2014, bowiem odsetek absolwentów tego typu szkoły zarejestrowanych jako bezrobotni kształtował się na poziomie 29-27%. Zdecydowanie lepiej radzili sobie absolwenci techników 2014 – 16-6% z nich pozostawało w ewidencji bezrobotnych odpowiednio: w grudniu 2014 r. i maju 2015 r., tj. następującym po zakończeniu nauki.

Tabela 18. Liczba absolwentów oraz bezrobotnych absolwentów według typu szkoły w 2015 roku – woj. podlaskie (cd.)

Typ szkoły	Liczba absolwentów w roku szkolnym kończącym się w 2015 roku		Liczba bezrobotnych absolwentów	Wskaźnik frakcji bezrobotnych absolwentów wśród absolwentów (%)
	ogółem	posiadających tytuł zawodowy*	stan na koniec grudnia 2015 roku	stan na koniec grudnia 2015 roku
zasadnicza szkoła zawodowa	1 182	508	340	28,76%
szkoła przysposabiająca do pracy	86	0	4	4,65%
technikum	3 787	1 859	723	19,09%
liceum ogólnokształcące	7 665	0	482	6,29%
liceum profilowane	18	0	4	22,22%
liceum uzupełniające	29	0	15	51,72%
szkoła policealna	2 611	1 228	225	8,62%

* Liczba absolwentów, którzy zdali egzamin potwierdzający kwalifikacje zawodowe.

Monitoring zawodów deficytowych i nadwyżkowych w woj. podlaskim w 2015 roku

W przypadku absolwentów szkół ponadgimnazjalnych rocznika 2015 odsetek absolwentów posiadających tytuł zawodowy był wyższy niż rok wcześniej i wyniósł 23,4%, przy czym spośród absolwentów technikum tytuł zawodowy posiadało 49,1%, zasadniczych szkół zawodowych – 43,0%, a szkół policealnych – 47,0%.

Monitoring zawodów deficytowych i nadwyżkowych w woj. podlaskim w 2015 roku

5. Analiza lokalnych rynków pracy na bazie badania kwestionariuszowego

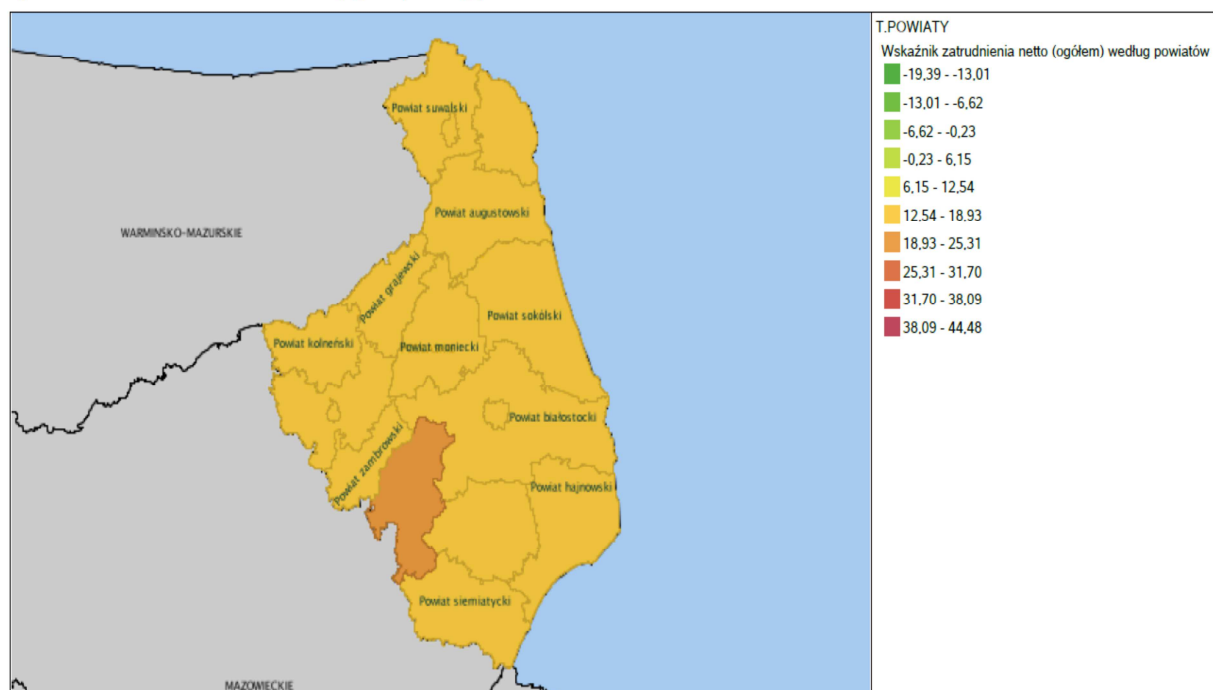
Niniejszy rozdział zawiera analizę wyników badania przeprowadzonego wśród przedsiębiorstw, których siedziba znajduje się na terenie woj. podlaskiego. Zakres przedmiotowy badania dotyczył przede wszystkim sytuacji na lokalnym rynku pracy w 2015 roku, jak również planowanych zmian w strukturze i wielkości zatrudnienia w roku 2016. Wywiady telefoniczne przeprowadzili pracownicy powiatowych urzędów pracy w okresie wrzesień-październik 2015r. w oparciu o przygotowany kwestionariusz. Podstawowe pytania, które zadawano pracodawcom, to:

- czy w ciągu bieżącego roku zatrudnienie w Państwa firmie zwiększyło się, zmniejszyło, pozostało bez zmian (w stosunku do wielkich grup zawodów); w jakich zawodach zatrudnienie zwiększyło się w bieżącym roku;
- w jakich zawodach firmy mają zamiar zatrudnić pracowników w nadchodzącym roku;
- jakie umiejętności są wymagane od potencjalnych kandydatów do pracy;
- w jakich zawodach najtrudniej znaleźć pracowników.

W interpretacji wyników badania posłużono się m.in. wskaźnikiem zatrudnienia netto (WZ), który obliczony został na podstawie danych uzyskanych z pytania dotyczącego zmian w zatrudnieniu, jakie nastąpiły w badanych przedsiębiorstwach w bieżącym roku (tj. 2015).

Rysunek 1. Wskaźnik zatrudnienia netto (ogółem) według powiatów w 2015 roku – woj. podlaskie

Rysunek 1. Wskaźnik zatrudnienia netto (ogółem) według powiatów w 2015 roku

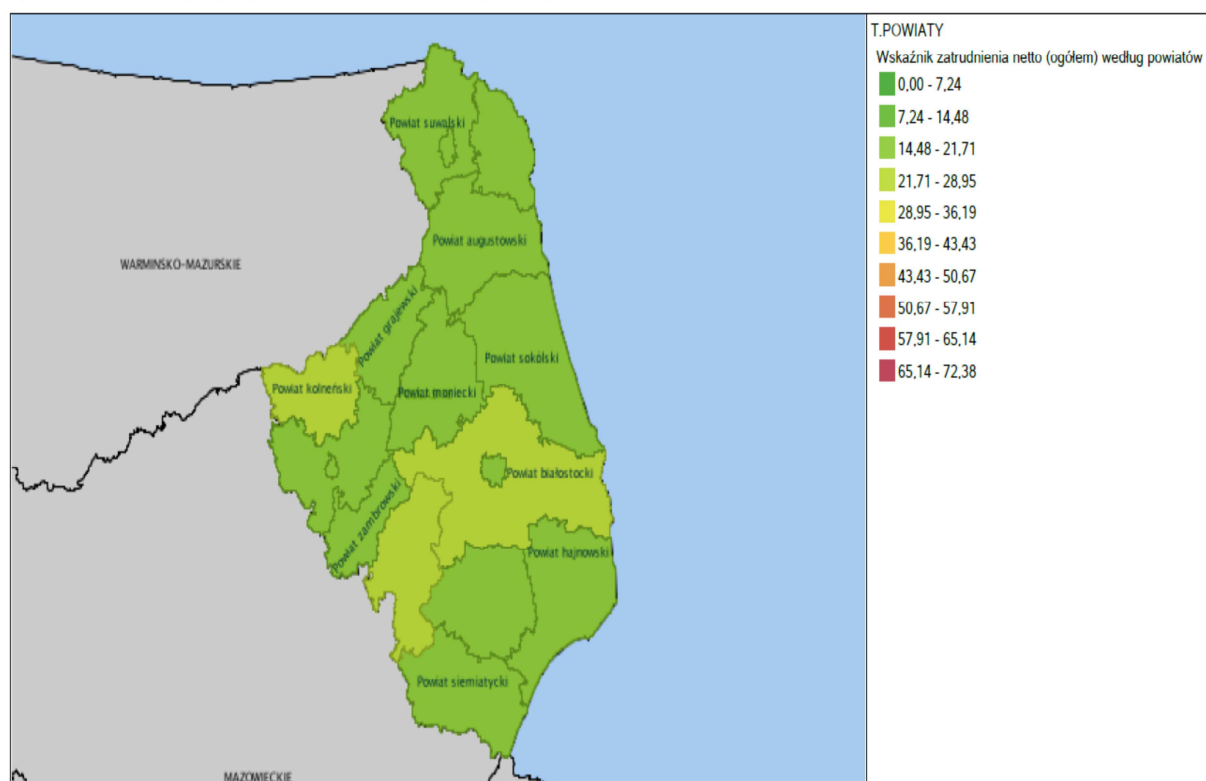


Monitoring zawodów deficytowych i nadwyżkowych w woj. podlaskim w 2015 roku

Na terenie wszystkich powiatów woj. podlaskiego wskaźnik zatrudnienia netto osiągnął wartości dodatnie, aczkolwiek niskie, co oznacza, że w poszczególnych powiatach od 12,54 do 18,93 przedsiębiorstw na 100 badanych deklaroowało, że zatrudnienie w 2015r. zwiększyło się. Na tym tle dodatkowo wyróżnia się powiat wysokomazowiecki, w którym wskaźnik ten był wyższy i przyjął wartości z przedziału 18,93-25,31, co oznacza wzrost zatrudnienia w 2015 r. w prawie 19-25 na każde 100 badanych firm.

Rysunek 2. Wskaźnik prognozy zatrudnienia netto (ogółem) według powiatów w 2016 roku – woj. podlaskie

Rysunek 2. Wskaźnik prognozy zatrudnienia netto (ogółem) według powiatów w 2015 roku



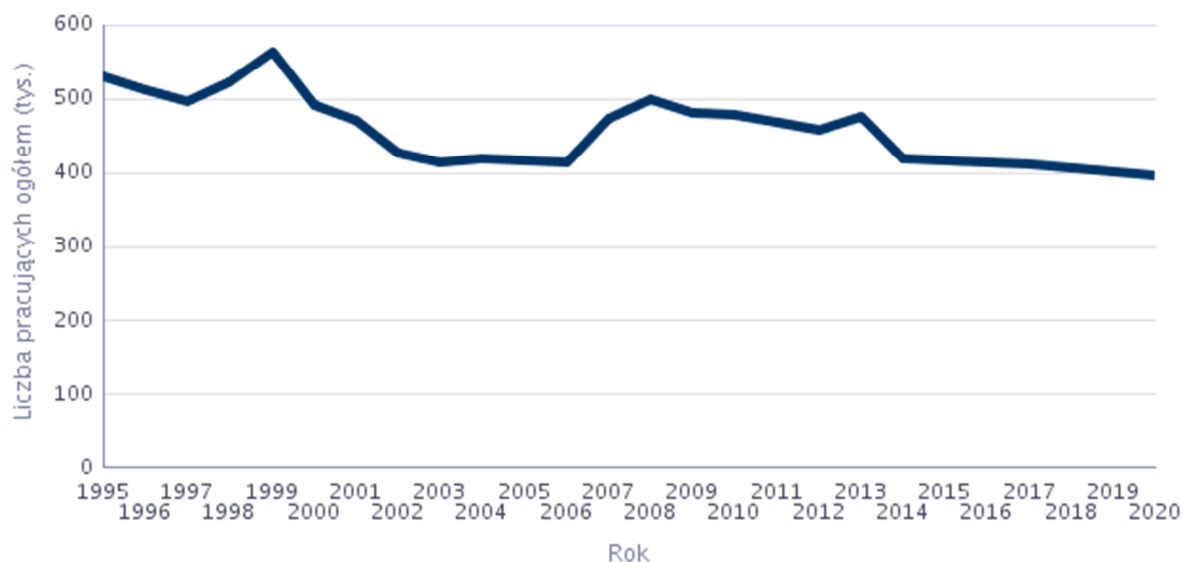
Jeśli chodzi o plany zatrudnieniowe podlaskich firm na 2016 rok, to wskaźnik prognozy zatrudnienia netto, wyznaczany jako różnica między udziałem przedsiębiorstw deklarujących wzrost zatrudnienia na najbliższy rok a odsetkiem przedsiębiorstw przewidujących spadek zatrudnienia w tym czasie osiągnął w powiatach woj. podlaskiego również wartości dodatnie, ale niższe niż w przypadku wzrostu zatrudnienia w 2015 roku. W większości powiatów zawierał się w przedziale 14,48-21,71 na 100 badanych podmiotów. Na tym tle wyróżniają się powiaty białostocki, kolneński i wysokomazowiecki, w których wskaźnik ten był wyższy i przyjął wartości z przedziału 21,71-28,95, co oznacza wzrost zatrudnienia w 2016 r. w 22-29 na każde 100 badanych firm.

Monitoring zawodów deficytowych i nadwyżkowych w woj. podlaskim w 2015 roku

6. Prognoza wojewódzkiego rynku pracy

Jednym z elementów monitoringu zawodów deficytowych i nadwyżkowych prowadzonych na szczeblu wojewódzkim jest część prognostyczna pozwalająca na ocenę przyszłego zapotrzebowania na pracę w poszczególnych grupach zawodów. Podstawą opracowania prognozy są dane pochodzące z zintegrowanego systemu prognostyczno-informacyjnego⁵, który docelowo będzie generował prognozy zatrudnienia do 2020 roku w przekroju grup zawodów (zgodnie z Klasyfikacją Zawodów i Specjalności na potrzeby rynku pracy), sektorów ekonomicznych i obszarów statystycznych NUTS II, oraz opracowania pn. „Wyniki prognozy zatrudnienia w kraju według grup zawodów i obszarów statystycznych NUTS II do 2020 roku”, raport VII, IPISS⁶. Niniejsza prognoza jest prognozą średniookresową – do 2020 roku, natomiast jej celem jest określenie przewidywanych zmian liczby pracujących w przekroju zawodowym (wielkich grup zawodów) w skali województwa.

Rysunek 3. Pracujący ogółem w latach 1995–2020 - woj. podlaskie



Źródło: opracowano na podstawie „Wyniki prognozy zatrudnienia w kraju według grup zawodów i obszarów statystycznych NUTS II do 2020 roku”, raport VII, IPISS, 280 s.

Rysunek nr 3 pokazuje spadającą, począwszy od 2008 roku, liczbę osób pracujących w woj. podlaskim. Spodziewany jest spadek zatrudnienia w całym okresie podlegającym prognozie, przy czym w początkowym okresie jest on zdecydowanie silniejszy. Po roku 2014 następuje stabilizacja. Przy zachowaniu obecnego trendu, prognozuje się, iż w 2020 roku liczba osób pracujących ogółem po raz pierwszy od 1995 r. osiągnie poziom poniżej 400 tys. i wyniesie 397,7 tys. osób. Przyczyną takiego stanu rzeczy jest starzenie się społeczeństwa oraz prognozowane zmniejszenie liczby ludności województwa podlaskiego. Zjawisko to jest o tyle niepokojące, że towarzyszy mu jednoczesny spadek stopy bezrobocia, co powinno

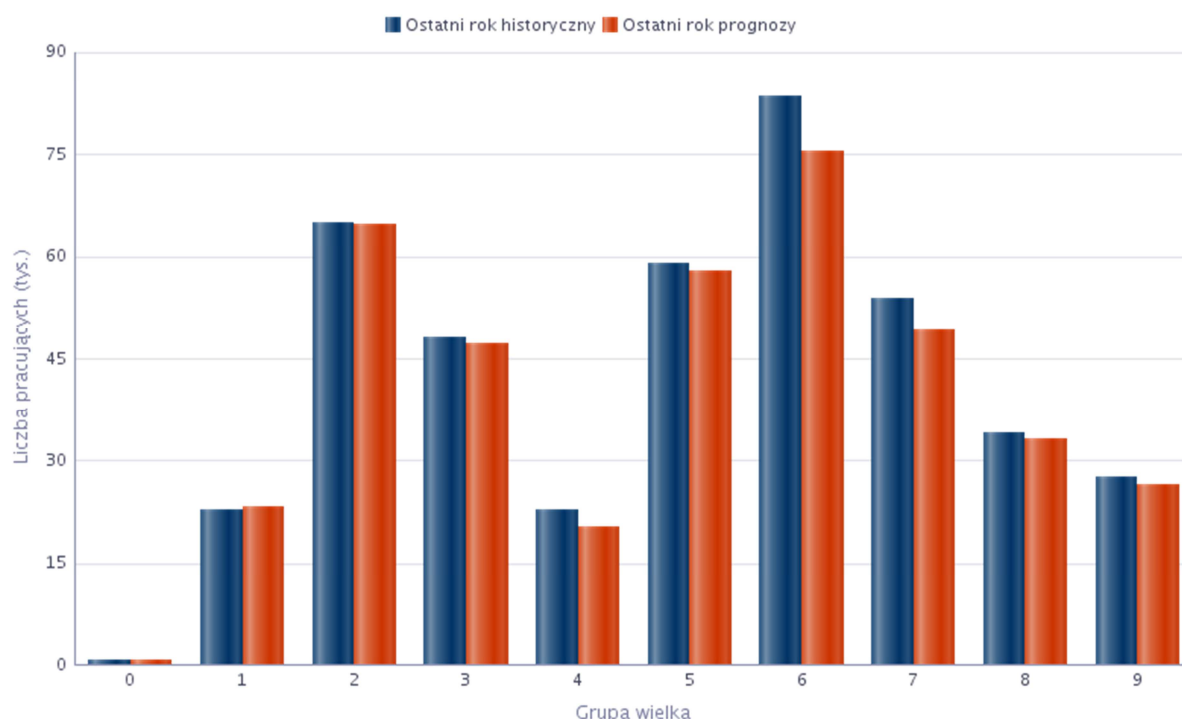
⁵ www.prognozowaniezatrudnienia.pl

⁶ www.prognozowaniezatrudnienia.pl/raporty/

Monitoring zawodów deficytowych i nadwyżkowych w woj. podlaskim w 2015 roku

przekładać się na wzrost liczby osób pracujących, a może przełożyć się na pogłębienie bierności zawodowej mieszkańców województwa (emerytury, niepełnosprawność, opieka nad osobą zależną, nauka). Należy jednak mieć na uwadze, iż jest to jeden ze scenariuszy. Z ostatnich danych GUS wynika bowiem, że w 2015 roku odnotowano wzrost liczby pracujących w gospodarce województwa o ponad 4 tys. osób (o 1,0%), mimo jednoczesnego faktycznego ubytku ludności.

Rysunek 4. Struktura pracujących według wielkich grup zawodów w latach 2015 i 2020 – woj. podlaskie



Źródło: opracowano na podstawie „Wyniki prognozy zatrudnienia w kraju według grup zawodów i obszarów statystycznych NUTS II do 2020 roku”, raport VII, IPISS, 280 s.

Prognozowane zmniejszenie się liczby pracujących odbije się negatywnie na liczebności pracujących w niemal każdej z wielkich grup zawodów, co obrazuje Rysunek nr 4. Jediną grupą, w której w 2020 r. spodziewane jest niewielkie zwiększenie liczby pracujących, będzie grupa 1: kierownicy (wzrost o 0,37 p. proc.). Największy spadek prognozuję się w przypadku grupy 6: rolnicy, ogrodnicy, leśnicy i rybacy (o 8,18 p. proc. mniej niż w 2015r.), 7: robotnicy przemysłowi i rzemieślnicy (o 4,73 p. proc.) oraz 4: pracownicy biurowi (o 2,40 p. proc.). natomiast w przypadku pozostałych grup zawodów będzie miała miejsce względna stabilizacja poziomu zatrudnienia.

Monitoring zawodów deficytowych i nadwyżkowych w woj. podlaskim w 2015 roku

Tabela 19. Grupy zawodów o szacowanym największym wzroście wskaźnika struktury pracujących w latach 2015 i 2020 – woj. podlaskie

Kod	Nazwa grupy zawodów	Wskaźnik struktury (%)	Wskaźnik struktury (%)	Zmiana (pkt. proc.)
		2015 rok	2020 rok	
NAJWIĘKSZY WZROST				
2	Specjaliści	15,58 %	16,29 %	0,7104
5	Pracownicy usług i sprzedawcy	14,11 %	14,55 %	0,4360
1	Przedstawiciele władz publicznych, wyżsi urzędnicy i kierownicy	5,44 %	5,80 %	0,3575
3	Technicy i inny średni personel	11,52 %	11,84 %	0,3142
8	Operatorzy i monterzy maszyn i urządzeń	8,16 %	8,31 %	0,1456
9	Pracownicy wykonujący prace proste	6,62 %	6,63 %	0,0170
0	Siły zbrojne	0,19 %	0,20 %	0,0067
NAJWIĘKSZY SPADEK				
6	Rolnicy, ogrodnicy, leśnicy i rybacy	20,02 %	18,94 %	-1,0845
7	Robotnicy przemysłowi i rzemieślnicy	12,92 %	12,36 %	-0,5628
4	Pracownicy biurowi	5,43 %	5,09 %	-0,3402

* ostatni rok prognozy (5 lat po okresie sprawozdawczym)

Źródło: opracowano na podstawie „Wyniki prognozy zatrudnienia w kraju według grup zawodów i obszarów statystycznych NUTS II do 2020 roku”, raport VII, IPISS, 280 s.

Niewielkim zmianom ulegnie struktura i udział każdej z wielkich grup zawodów na podlaskim rynku pracy w 2020r. Tabela nr 19 pokazuje, że procentowo najbardziej zwiększy się udział specjalistów (grupa 2, wzrost o 0,7 p. proc.), pracowników usług i sprzedawców (grupa 5, o 0,4 p. proc.), kierowników (grupa 1) oraz techników i innego średniego personelu (grupa 3, w obydwu przypadkach wzrost o 0,3 p. proc.). Niewielki wzrost (o 0,1 p. proc.) prognozuje się również w przypadku grupy 8: operatorzy i monterzy maszyn i urządzeń. Z drugiej strony, w największym stopniu zmaleje udział rolników, ogrodników, leśników i rybaków (grupa 6, spadek o 1,1 p. proc.), robotników przemysłowych i rzemieślników (o 0,6 p. proc.) oraz pracowników biurowych (o 0,3 p. proc.).

Monitoring zawodów deficytowych i nadwyżkowych w woj. podlaskim w 2015 roku

Podsumowanie

Przedstawiony raport za 2015 rok jest próbą przedstawienia aktualnych zjawisk zachodzących na podlaskim rynku pracy w zakresie popytu i podaży pracy oraz ich krótkookresowej prognozy na podstawie informacji pozyskanych z monitoringu zawodów deficytowych i nadwyżkowych. Ponieważ monitoring ten był realizowany w 2015 roku po raz pierwszy, również niniejsza analiza ma charakter pilotażowy i zawarte w niej informacje należy traktować z rezerwą i poddać weryfikacji w oparciu o inne źródła. Z tego też względu wyniki monitoringu nie mogą stanowić podstawy do podejmowania decyzji w zakresie polityki oświatowej, ustalania kierunków kształcenia w szkołach zawodowych bądź planowania i innych form podnoszenia kwalifikacji.

W końcu 2015 roku, liczba osób bezrobotnych zarejestrowanych w powiatowych urzędach pracy woj. podlaskiego wyniosła 55019, w tym zawód posiadało około 83%.

Analiza struktury bezrobotnych wykazała, że najliczniejszą grupę według stanu na koniec grudnia 2015 roku, reprezentowali robotnicy przemysłowi i rzemieślnicy (27,3%), pracownicy usług osobistych i sprzedawców (17,9%) oraz technicy i inny średni personel (16,4%). Największy napływ osób bezrobotnych w 2015 roku miał miejsce w przypadku również robotników przemysłowych i rzemieślników, a także specjalistów. Z kolei największym wskaźnikiem płynności bezrobotnych wykazały się następujące grupy zawodowe: siły zbrojne oraz pracownicy przy pracach prostych, operatorzy i monterzy maszyn i urządzeń i rolnicy, ogrodnicy, leśnicy i rybacy

Analiza ofert pracy zamieszczanych w Powiatowym Urzędzie Pracy oraz na portalach internetowych wykazała, że w 2015 roku największy napływ ofert pracy dotyczył zawodów z takich grup zawodów jak: pracownicy usług i sprzedawcy oraz robotnicy przemysłowi i rzemieślnicy (łącznie ponad 15 tys. ofert pracy).

Podczas analizy ofert pracy można zauważyć „specjalizację” PUP jako kanału dystrybucji ofert pracy, tj. za pośrednictwem urzędów pracy poszukiwani są najczęściej robotnicy wykwalifikowani i niewykwalifikowani oraz pracownicy handlu i usług i pracownicy biurowi. Natomiast portale internetowe pośrednictwa pracy specjalizują się w pośrednictwie pracy dla kierowników, specjalistów oraz techników i średniego personelu.

Zawody deficytowe na podlaskim, czyli takie, które w 2015 roku wyróżniły się większą liczbą oferowanych miejsc pracy niż liczba osób bezrobotnych, to: mistrzowie produkcji w budownictwie, pracownicy call center, administratorzy systemów komputerowych oraz adwokaci, radcy prawni i prokuratorzy. Z kolei w 2015 roku w woj. podlaskim wystąpiło 18 grup zawodów nadwyżkowych oraz 3 grupy zawodów maksymalnie nadwyżkowych (dla których nie zidentyfikowano żadnych ofert pracy). Wśród grup zawodów nadwyżkowych wyróżniają się zawody robotników wykwalifikowanych związane z budownictwem, przemysłem poligraficznym i transportem kolejowym oraz zawody rzemieślnicze. Odnotowano również w tej kategorii grupę zawodów specjalistów: specjaliści do spraw rozwoju systemów informatycznych. Natomiast grupy zawodów maksymalnie nadwyżkowych są związane

Monitoring zawodów deficytowych i nadwyżkowych w woj. podlaskim w 2015 roku

z przetwórstwem rolnym, wydobywaniem surowców, zawody pracowników niewykwalifikowanych oraz artystyczne. Zawodem o zrównoważonym popycie i podaży pracy w 2015r. okazał się programista aplikacji.

Nierównowaga między podażą pracy a popytem na pracę występuje również w zakresie kwalifikacji poszukiwanych na rynku pracy. Katalog umiejętności i uprawnień oczekiwanych przez pracodawców i artykułowany w ogłoszeniach o pracę jedynie częściowo pokrywał się z tymi reprezentowanymi przez bezrobotnych poszukujących zatrudnienia. W największym stopniu oczekiwania pracodawców były w stanie spełnić osoby reprezentujące zawody techników i innego średniego personelu, zawody związane z pracą biurową, zawody pracowników wykonujących prace proste oraz operatorów i monterów maszyn i urządzeń. W stosunku do tych grup zawodowych były wymagane umiejętności z zakresu: współpraca w zespole i obsługa komputera i wykorzystanie internetu - w przypadku pracowników biurowych, znajomość języków obcych obsługa, montaż i naprawa urządzeń technicznych - w przypadku techników i innego średniego personelu oraz obsługa, montaż i naprawa urządzeń technicznych, sprawność psychofizyczna i psychomotoryczna, współpraca w zespole - w przypadku robotników wykwalifikowanych i niewykwalifikowanych.

Wśród 16,7 tys. absolwentów kończących szkoły ponadgimnazjalne w woj. podlaskim w 2014 roku, jedynie 22% posiadało tytuł zawodowy i byli to absolwenci techników, szkół policealnych i zasadniczych szkół zawodowych. Najwięcej absolwentów kończyło jednak szkoły nie dające przygotowania zawodowego, tj. licea ogólnokształcące (48,5%). Z analizy rynku edukacyjnego wynika, że najmniej dostosowani do potrzeb lokalnego rynku pracy byli absolwenci zasadniczych szkół zawodowych z 2014r., bowiem odsetek absolwentów tego typu szkoły zarejestrowanych jako bezrobotni kształtował się na poziomie 29-27%. Zdecydowanie lepiej radzili sobie absolwenci techników z 2014r. – 16-6% z nich pozostawało w ewidencji bezrobotnych odpowiednio: w grudniu 2014r. i maju 2015r., tj. następującym po zakończeniu nauki.

Wyniki badań przeprowadzonych z przedsiębiorstwami funkcjonującymi w woj. podlaskim wykazały, że wzrost zatrudnienia w 2015 roku nastąpił na terenie wszystkich powiatów województwa. Na podstawie uzyskanych wyników obliczony został wskaźnik zatrudnienia netto, który przyjął wartości rzędu 12,54 do 18,93 w zależności od powiatu. co oznacza, że sytuacja na rynku pracy uległa poprawie, bowiem odsetek podmiotów zwiększających zatrudnienie, przewyższył odsetek podmiotów dokonujących redukcji personelu. Jeśli chodzi o plany zatrudnieniowe podlaskich firm na 2016r., to wskaźnik prognozy zatrudnienia netto, wyznaczany jako różnica między udziałem przedsiębiorstw deklarujących wzrost zatrudnienia na najbliższy rok a odsetkiem przedsiębiorstw przewidujących spadek zatrudnienia w tym czasie osiągnął w powiatach woj. podlaskiego również wartości dodatnie, ale niższe niż w przypadku wzrostu zatrudnienia w 2015 roku. W większości powiatów zawierał się w przedziale 14,48-21,71 na każde 100 badanych podmiotów.

Jeśli chodzi o prognozy dotyczące liczby pracujących w woj. podlaskim w perspektywie do 2020 roku, spodziewany jest (w porównaniu do bazowego 1995 roku) spadek zatrudnienia w całym okresie podlegającym prognozie. Przy zachowaniu obecnego trendu, prognozuje się, iż w 2020 roku liczba osób pracujących ogółem po raz pierwszy od 1995 r. osiągnie

Monitoring zawodów deficytowych i nadwyżkowych w woj. podlaskim w 2015 roku

poziom poniżej 400 tys. i wyniesie 397,7 tys. osób. Przyczyną takiego stanu rzeczy jest starzenie się społeczeństwa oraz prognozowane zmniejszenie liczby ludności województwa podlaskiego. Zjawisko to jest o tyle niepokojące, że towarzyszy mu jednoczesny spadek stopy bezrobocia, co powinno przekładać się na wzrost liczby osób pracujących, a może przełożyć się na pogłębienie bierności zawodowej mieszkańców województwa (emerytury, niepełnosprawność, opieka nad osobą zależną, nauka). Zmniejszenie się liczby pracujących odbije się negatywnie na liczebności pracujących w niemal każdej z wielkich grup zawodów. Jedyną grupą zawodów, w której spodziewane jest niewielkie zwiększenie liczby pracujących, będą kierownicy. Największy procentowy spadek prognozuje się w przypadku rolników, ogrodników, leśników i rybaków, robotników przemysłowych i rzemieślników oraz pracowników biurowych.

Monitoring zawodów deficytowych i nadwyżkowych w woj. podlaskim w 2015 roku

Zawody deficytowe i nadwyżkowe w woj. podlaskim. Informacja sygnalna 2015 r.

Sekcja	Zaklasyfikowanie	Grupa elementarna
DEFICYT	zawód deficytowy	Mistrzowie produkcji w budownictwie
		Pracownicy centrów obsługi telefonicznej (pracownicy call center)
		Administratorzy systemów komputerowych
		Adwokaci, radcy prawni i prokuratorzy
RÓWNO- WAGA	zawód zrównoważony	Programiści aplikacji
NADWYŻKA	zawód nadwyżkowy	Hodowcy zwierząt gdzie indziej niesklasyfikowani
		Operatorzy centrali telefonicznych
		Kaletnicy, rymarze i pokrewni
		Mechanicy precyzyjni
		Jubilerzy, złotnicy i pokrewni
		Pracownicy przy pracach przygotowawczych do druku
		Maszyniści kolejowi i metra
		Operatorzy urządzeń do spalania odpadów, uzdatniania wody i pokrewni
		Pracownicy wykonujący dorywcze prace proste
		Operatorzy maszyn do wyprawiania futer i skór
		Hydraulicy i monterzy rurociągów
		Operatorzy urządzeń do wyrobu masy papierniczej i produkcji papieru
		Introligatorzy i pokrewni
		Średni personel z dziedziny prawa i pokrewny
		Trenerzy, instruktorzy i działacze sportowi
		Pracownicy zakładów pogrzebowych
	Operatorzy urządzeń pakujących, znakujących i urządzeń do napełniania butelek	
	Specjaliści do spraw rozwoju systemów informatycznych	
	zawód maksymalnie nadwyżkowy	Klasyfikatorzy żywności i pokrewni
		Operatorzy urządzeń wiertniczych i wydobywczych ropy, gazu i innych surowców
Aktorzy		

*Monitoring zawodów deficytowych i nadwyżkowych został wykonany według nowej metodologii przygotowanej w ramach projektu współfinansowanego ze środków UE w ramach EFS „Opracowanie nowych zaleceń metodycznych prowadzenia monitoringu zawodów deficytowych i nadwyżkowych na lokalnym rynku pracy”.

Monitoring zawodów deficytowych i nadwyżkowych w woj. podlaskim w 2015 roku

Załącznik 1. Rynek pracy

Tabela 20. Bezrobotni, oferty pracy oraz mierniki stosowane w monitoringu w 2015 roku według wielkich grup zawodów – woj. podlaskie

Kod	Wielkie grupy zawodów	Bezrobotni ogółem			Bezrobotni absolwenci		Bezrobotni długotrwałe	Napływ ofert pracy w okresie		Odsetek ofert subsydiowanych (%)	Odsetek wolnych miejsc pracy i miejsc aktywizacji zawodowej (%)	Średniomiesięczna liczba bezrobotnych	Średniomiesięczna liczba ofert pracy	Mierniki		
		napływ w 2015 roku	odpływ w 2015 roku	stan na koniec 2015 roku	stan na koniec 2015 roku	udział w % do ogółem bezrobotnych	stan na koniec 2015 roku	PUP	Inter-net					wskaźnik dostępności ofert pracy	wskaźnik długotrwałego bezrobocia	wskaźnik płynności bezrobotnych
0	Siły zbrojne	15	18	7	0	0,00	2	0	0		0,00	7,08	0,00		28,57	1,20
1	Kierownicy	387	387	269	2	0,74	116	169	398	17,16	5,33	283,00	54,25	5,22	43,12	1,00
2	Specjaliści	12095	12604	6309	852	13,50	2837	1876	1102	52,51	37,58	6479,08	331,17	19,56	44,97	1,04
3	Technicy i inny średni personel	9979	10840	7486	387	5,17	4388	2768	1551	57,12	39,96	7928,67	486,92	16,28	58,62	1,09
4	Pracownicy biurowi	2637	2905	1929	70	3,63	1132	3625	292	69,49	52,91	2057,08	391,42	5,26	58,68	1,10
5	Pracownicy usług i sprzedawcy	10375	11464	8167	286	3,50	5062	7372	462	62,70	42,38	8642,17	791,83	10,91	61,98	1,10
6	Rolnicy, ogrodnicy, leśnicy i rybacy	1037	1151	1201	9	0,75	839	259	0	63,32	51,35	1202,17	21,58	55,70	69,86	1,11
7	Robotnicy przemysłowi i rzemieślnicy	13408	14634	12480	188	1,51	7978	6884	308	20,05	11,08	12933,58	935,33	13,83	63,93	1,09
8	Operatorzy i monterzy maszyn i urządzeń	3564	3957	2957	23	0,78	1858	3038	105	16,06	5,76	3168,08	357,92	8,85	62,83	1,11
9	Pracownicy wykonujący prace proste	5419	6091	4913	39	0,79	3266	4566	106	42,69	23,13	5102,17	506,33	10,08	66,48	1,12

Monitoring zawodów deficytowych i nadwyżkowych w woj. podlaskim w 2015 roku

Tabela 21. Bezrobotni, oferty pracy oraz mierniki stosowane w monitoringu w 2015 roku według elementarnych grup zawodów – woj. podlaskie

Kod grupy zawodów	Elementarne grupy zawodów	Bezrobotni ogółem			Bezrobotni absolwenci		Bezrobotni długotrwale	Napływ ofert pracy w okresie		Odsetek ofert subsydiowanych w CBOP (PUP+ OHP+ EURES) (%)	Odsetek miejsc aktywizacji zawodowej (%)	Średniomiesięczna liczba bezrobotnych	Średniomiesięczna liczba ofert pracy	Mierniki			Deficyt/ równowaga/ nadwyżka*	Wartość wskaźnika struktury sumy bezrobotnych i ofert pracy
		napływ w 2015 roku	odpływ w 2015 roku	stan na koniec 2015 roku	stan na koniec 2015 roku	udział w % do ogółem bezrobotnych	stan na koniec 2015 roku	CBOP (PUP+ OHP+ EURES)	Internet					wskaźnik dostępności ofert pracy	wskaźnik długotrwałego bezrobocia	wskaźnik płynności bezrobotnych		
0110	Oficerowie sił zbrojnych	3	1	3	0	0,00	1	0	0		0,00	1,58	0,00		33,33	0,33	-	0,00
0310	Żołnierze szeregowi	12	17	4	0	0,00	1	0	0		0,00	5,50	0,00		25,00	1,42	-	0,00
1111	Przedstawiciele władz publicznych	2	4	1	0	0,00	0	0	0		0,00	2,00	0,00		0,00	2,00	-	0,00
1112	Wyżsi urzędnicy administracji rządowej	2	2	0	0		0	0	0		0,00	0,00	0,00			1,00	-	0,00
1113	Wyżsi urzędnicy władz samorządowych	1	2	1	0	0,00	0	0	0		0,00	0,75	0,00		0,00	2,00	-	0,00
1120	Dyrektorzy generalni i zarządzający	63	67	47	0	0,00	22	10	0	20,00	0,00	53,42	1,83	29,14	46,81	1,06	-	0,00
1211	Kierownicy do spraw finansowych	11	15	4	0	0,00	3	22	37	13,64	4,55	8,75	6,92	1,27	75,00	1,36	-	0,00
1212	Kierownicy do spraw zarządzania zasobami ludzkimi	8	11	7	0	0,00	5	3	13	33,33	0,00	7,92	1,33	5,94	71,43	1,38	-	0,00
1213	Kierownicy do spraw strategii i planowania	16	15	10	0	0,00	5	1	0	100,00	0,00	10,58	0,08	127,00	50,00	0,94	-	0,00
1219	Kierownicy do spraw obsługi biznesu i zarządzania gdzie indziej niesklasyfikowani	21	20	17	0	0,00	9	2	0	50,00	0,00	19,92	0,17	119,50	52,94	0,95	-	0,00
1221	Kierownicy do spraw marketingu i sprzedaży	49	53	27	1	3,70	10	17	109	23,53	11,76	33,50	13,50	2,48	37,04	1,08	-	0,00
1222	Kierownicy do spraw reklamy i public relations	2	2	2	0	0,00	1	1	0	100,00	0,00	2,25	0,08	27,00	50,00	1,00	-	0,00
1223	Kierownicy do spraw	3	3	4	0	0,00	3	1	13	0,00	0,00	3,83	1,17	3,29	75,00	1,00	-	0,00

Monitoring zawodów deficytowych i nadwyżkowych w woj. podlaskim w 2015 roku

Kod grupy zawodów	Elementarne grupy zawodów	Bezrobotni ogółem			Bezrobotni absolwenci		Bezrobotni długotrwale	Napływ ofert pracy w okresie		Odsetek ofert subsydiowanych w CBOP (PUP+OHP+EURES) (%)	Odsetek miejsc aktywizacji zawodowej (%)	Średniomiesięczna liczba bezrobotnych	Średniomiesięczna liczba ofert pracy	Mierniki			Deficyt/równowaga/nadwyżka*	Wartość wskaźnika struktury sumy bezrobotnych i ofert pracy
		napływ w 2015 roku	odpływ w 2015 roku	stan na koniec 2015 roku	stan na koniec 2015 roku	udział w % do ogółem bezrobotnych	stan na koniec 2015 roku	CBOP (PUP+OHP+EURES)	Internet					wskaźnik dostępności ofert pracy	wskaźnik długotrwałego bezrobocia	wskaźnik płynności bezrobotnych		
	badania i rozwoju																	
1311	Kierownicy produkcji w rolnictwie i leśnictwie	0	1	0	0		0	3	0	33,33	33,33	0,58	0,25	2,33			-	0,00
1321	Kierownicy do spraw produkcji przemysłowej	15	18	8	0	0,00	4	25	0	16,00	4,00	10,67	3,08	3,46	50,00	1,20	-	0,00
1322	Kierownicy w górnictwie	0	0	0	0		0	1	0	0,00	0,00	0,00	0,08	0,00			max deficyt	0,00
1323	Kierownicy do spraw budownictwa	30	29	24	0	0,00	9	27	61	7,41	7,41	22,42	7,33	3,06	37,50	0,97	-	0,00
1324	Kierownicy do spraw logistyki i dziedzin pokrewnych	22	19	19	0	0,00	6	7	17	28,57	0,00	15,83	2,00	7,92	31,58	0,86	-	0,00
1330	Kierownicy do spraw technologii informatycznych i telekomunikacyjnych	4	7	8	0	0,00	7	1	29	0,00	0,00	10,25	2,50	4,10	87,50	1,75	-	0,00
1341	Kierownicy w instytucjach opieki nad dziećmi	2	3	1	0	0,00	1	1	0	0,00	0,00	0,92	0,08	11,00	100,00	1,50	-	0,00
1342	Kierownicy w instytucjach opieki zdrowotnej	0	2	0	0		0	2	0	0,00	0,00	0,92	0,17	5,50			-	0,00
1344	Kierownicy w instytucjach pomocy społecznej	0	0	0	0		0	1	0	0,00	0,00	0,00	0,08	0,00			max deficyt	0,00
1345	Kierownicy w instytucjach edukacyjnych	0	0	0	0		0	2	13	0,00	0,00	0,00	1,25	0,00			max deficyt	0,00
1346	Kierownicy w instytucjach finansowych i ubezpieczeniowych	2	4	1	0	0,00	1	3	0	0,00	0,00	1,75	0,25	7,00	100,00	2,00	-	0,00
1349	Kierownicy w instytucjach usług wyspe-	14	16	9	0	0,00	3	0	0		0,00	8,92	0,00		33,33	1,14	-	0,00

Monitoring zawodów deficytowych i nadwyżkowych w woj. podlaskim w 2015 roku

Kod grupy zawodów	Elementarne grupy zawodów	Bezrobotni ogółem			Bezrobotni absolwenci		Bezrobotni długotrwale	Napływ ofert pracy w okresie		Odsetek ofert subsydiowanych w CBOP (PUP+OHP+EURES) (%)	Odsetek miejsc aktywizacji zawodowej (%)	Średniomiesięczna liczba bezrobotnych	Średniomiesięczna liczba ofert pracy	Mierniki			Deficyt/równowaga/nadwyżka*	Wartość wskaźnika struktury sumy bezrobotnych i ofert pracy
		napływ w 2015 roku	odpływ w 2015 roku	stan na koniec 2015 roku	stan na koniec 2015 roku	udział w % do ogółem bezrobotnych	stan na koniec 2015 roku	CBOP (PUP+OHP+EURES)	Internet					wskaźnik dostępności ofert pracy	wskaźnik długotrwałego bezrobocia	wskaźnik płynności bezrobotnych		
	uczelnianych gdzie indziej niesklasyfikowani																	
1411	Kierownicy w hotelarstwie	4	4	1	0	0,00	1	2	0	50,00	50,00	2,58	0,17	15,50	100,00	1,00	-	0,00
1412	Kierownicy w gastronomii	22	22	11	0	0,00	4	4	0	0,00	0,00	10,25	0,33	30,75	36,36	1,00	-	0,00
1420	Kierownicy w handlu detalicznym i hurtowym	33	26	22	0	0,00	8	26	51	15,38	0,00	20,00	6,42	3,12	36,36	0,79	-	0,00
1431	Kierownicy do spraw sportu, rekreacji i rozrywki	6	3	4	0	0,00	1	1	0	100,00	100,00	4,25	0,08	51,00	25,00	0,50	-	0,00
1439	Kierownicy do spraw innych typów usług gdzie indziej niesklasyfikowani	55	39	41	1	2,44	13	6	56	16,67	0,00	30,75	5,17	5,95	31,71	0,71	-	0,00
2111	Fizycy i astronomowie	8	13	5	0	0,00	5	0	0		0,00	8,25	0,00		100,00	1,63	-	0,00
2113	Chemicy	73	62	37	12	32,43	9	6	0	66,67	66,67	27,75	0,50	55,50	24,32	0,85	-	0,00
2114	Specjaliści nauk o Ziemi	17	13	11	4	36,36	1	1	0	100,00	100,00	6,33	0,08	76,00	9,09	0,76	-	0,00
2120	Matematycy, aktuariusze i statystycy	69	61	33	11	33,33	10	5	0	80,00	60,00	25,58	0,42	61,40	30,30	0,88	-	0,00
2131	Biolodzy i pokrewni	110	117	47	8	17,02	19	3	0	66,67	66,67	49,75	1,25	39,80	40,43	1,06	-	0,00
2132	Specjaliści w zakresie rolnictwa, leśnictwa i pokrewni	281	299	188	21	11,17	94	33	17	30,30	24,24	193,92	4,17	46,54	50,00	1,06	-	0,00
2133	Specjaliści do spraw ochrony środowiska	201	221	99	19	19,19	44	6	0	50,00	33,33	101,42	0,50	202,83	44,44	1,10	-	0,00
2141	Inżynierowie do spraw przemysłu i produkcji	142	146	55	10	18,18	17	40	42	35,00	32,50	53,33	8,83	6,04	30,91	1,03	-	0,00
2142	Inżynierowie bu-	386	411	162	27	16,67	70	101	25	61,39	41,58	175,67	11,50	15,28	43,21	1,06	-	0,00

Monitoring zawodów deficytowych i nadwyżkowych w woj. podlaskim w 2015 roku

Kod grupy zawodów	Elementarne grupy zawodów	Bezrobotni ogółem			Bezrobotni absolwenci		Bezrobotni długotrwale	Napływ ofert pracy w okresie		Odsetek ofert subsydiowanych w CBOP (PUP+OHP+EURES) (%)	Odsetek miejsc aktywizacji zawodowej (%)	Średniomiesięczna liczba bezrobotnych	Średniomiesięczna liczba ofert pracy	Mierniki			Deficyt/równowaga/nadwyżka*	Wartość wskaźnika struktury sumy bezrobotnych i ofert pracy	
		napływ w 2015 roku	odpływ w 2015 roku	stan na koniec 2015 roku	stan na koniec 2015 roku	udział w % do ogółem bezrobotnych	stan na koniec 2015 roku	CBOP (PUP+OHP+EURES)	Internet					wskaźnik dostępności ofert pracy	wskaźnik długotrwałego bezrobocia	wskaźnik płynności bezrobotnych			2015 rok
	downictwa																		
2143	Inżynierowie inżynierii środowiska	227	246	113	24	21,24	52	21	0	42,86	33,33	117,17	1,75	66,95	46,02	1,08	-	0,00	
2144	Inżynierowie mechanicy	191	196	117	7	5,98	55	39	0	28,21	17,95	122,25	4,25	28,76	47,01	1,03	-	0,00	
2145	Inżynierowie chemicy i pokrewni	81	89	40	10	25,00	18	2	0	100,00	50,00	43,33	0,17	260,00	45,00	1,10	-	0,00	
2146	Inżynierowie górnictwa i metalurgii	4	2	4	0	0,00	1	1	0	0,00	0,00	2,42	0,08	29,00	25,00	0,50	-	0,00	
2149	Inżynierowie gdzie indziej niesklasyfikowani	321	313	127	32	25,20	44	29	13	20,69	17,24	126,58	4,50	28,13	34,65	0,98	-	0,00	
2151	Inżynierowie elektrycy	89	88	38	9	23,68	15	26	0	26,92	15,38	40,50	5,17	7,84	39,47	0,99	-	0,00	
2152	Inżynierowie elektronicy	49	51	24	3	12,50	11	11	0	9,09	9,09	28,50	0,92	31,09	45,83	1,04	-	0,00	
2153	Inżynierowie telekomunikacji	14	9	11	1	9,09	3	1	13	100,00	100,00	8,92	1,17	7,64	27,27	0,64	-	0,00	
2161	Architekci	220	224	130	19	14,62	51	32	0	78,13	56,25	135,58	2,67	50,84	39,23	1,02	-	0,00	
2162	Architekci krajobrazu	42	33	24	5	20,83	5	1	0	0,00	0,00	18,83	0,08	226,00	20,83	0,79	-	0,00	
2163	Projektanci wzornictwa przemysłowego i odzieży	11	9	8	3	37,50	1	8	0	50,00	25,00	4,92	3,67	1,34	12,50	0,82	-	0,00	
2164	Urbaniści i inżynierowie ruchu drogowego	3	2	1	1	100,00	0	0	0		0,00	0,33	0,00		0,00	0,67	-	0,00	
2165	Kartografowie i geodeci	71	73	28	7	25,00	8	20	0	50,00	35,00	27,58	1,67	16,55	28,57	1,03	-	0,00	
2166	Projektanci grafiki i multimedialnych	99	88	55	10	18,18	19	39	0	61,54	43,59	53,58	4,25	12,61	34,55	0,89	-	0,00	
2211	Lekarze bez specjalizacji, w trakcie specjalizacji lub ze	116	106	35	0	0,00	3	3	0	0,00	0,00	17,83	1,25	14,27	8,57	0,91	-	0,00	

Monitoring zawodów deficytowych i nadwyżkowych w woj. podlaskim w 2015 roku

Kod grupy zawodów	Elementarne grupy zawodów	Bezrobotni ogółem			Bezrobotni absolwenci		Bezrobotni długotrwale	Napływ ofert pracy w okresie		Odsetek ofert subsydiowanych w CBOP (PUP+OHP+EURES) (%)	Odsetek miejsc aktywizacji zawodowej (%)	Średniomiesięczna liczba bezrobotnych	Średniomiesięczna liczba ofert pracy	Mierniki			Deficyt/równowaga/nadwyżka*	Wartość wskaźnika struktury sumy bezrobotnych i ofert pracy	
		napływ w 2015 roku	odpływ w 2015 roku	stan na koniec 2015 roku	stan na koniec 2015 roku	udział w % do ogółem bezrobotnych	stan na koniec 2015 roku	CBOP (PUP+OHP+EURES)	Internet					wskaźnik dostępności ofert pracy	wskaźnik długotrwałego bezrobocia	wskaźnik płynności bezrobotnych			2015 rok
	specjalizacją I stopnia																		
2212	Lekarze specjaliści (ze specjalizacją II stopnia lub tytułem specjalisty)	12	15	8	0	0,00	4	3	0	0,00	0,00	8,42	0,25	33,67	50,00	1,25	-	0,00	
2221	Pielęgniarki bez specjalizacji lub w trakcie specjalizacji	144	145	110	9	8,18	57	50	0	58,00	48,00	105,75	5,17	20,47	51,82	1,01	-	0,00	
2222	Pielęgniarki z tytułem specjalisty	3	4	1	0	0,00	1	3	0	100,00	33,33	1,42	0,25	5,67	100,00	1,33	-	0,00	
2231	Położne bez specjalizacji lub w trakcie specjalizacji	35	39	23	2	8,70	9	2	0	0,00	0,00	23,33	0,17	140,00	39,13	1,11	-	0,00	
2232	Położne z tytułem specjalisty	2	1	1	0	0,00	0	0	0	0,00	0,00	0,33	0,00	0,00	0,50	-	0,00		
2240	Specjaliści do spraw ratownictwa medycznego	5	5	2	0	0,00	0	0	0	0,00	0,00	2,17	0,00	0,00	0,00	1,00	-	0,00	
2251	Lekarze weterynarii bez specjalizacji lub w trakcie specjalizacji	46	50	7	2	28,57	4	20	0	65,00	50,00	10,92	2,67	4,09	57,14	1,09	-	0,00	
2252	Lekarze weterynarii specjaliści	6	5	1	0	0,00	0	1	0	0,00	0,00	1,00	0,08	12,00	0,00	0,83	-	0,00	
2261	Lekarze dentyści bez specjalizacji, w trakcie specjalizacji lub ze specjalizacją I stopnia	15	17	4	0	0,00	2	3	0	0,00	0,00	5,58	1,25	4,47	50,00	1,13	-	0,00	
2262	Lekarze dentyści specjaliści (ze specjalizacją II stopnia lub tytułem specjalisty)	5	7	4	0	0,00	4	0	0	0,00	0,00	4,50	0,00	0,00	100,00	1,40	-	0,00	

Monitoring zawodów deficytowych i nadwyżkowych w woj. podlaskim w 2015 roku

Kod grupy zawodów	Elementarne grupy zawodów	Bezrobotni ogółem			Bezrobotni absolwenci		Bezrobotni długotrwale	Napływ ofert pracy w okresie		Odsetek ofert subsydiowanych w CBOP (PUP+OHP+EURES) (%)	Odsetek miejsc aktywizacji zawodowej (%)	Średniomiesięczna liczba bezrobotnych	Średniomiesięczna liczba ofert pracy	Mierniki			Deficyt/równowaga/nadwyżka*	Wartość wskaźnika struktury sumy bezrobotnych i ofert pracy
		napływ w 2015 roku	odpływ w 2015 roku	stan na koniec 2015 roku	stan na koniec 2015 roku	udział w % do ogółem bezrobotnych	stan na koniec 2015 roku	CBOP (PUP+OHP+EURES)	Internet					wskaźnik dostępności ofert pracy	wskaźnik długotrwałego bezrobocia	wskaźnik płynności bezrobotnych		
2271	Diagności laboratoryjni bez specjalizacji lub w trakcie specjalizacji	31	31	13	4	30,77	5	8	0	87,50	62,50	14,67	1,67	8,80	38,46	1,00	-	0,00
2272	Diagności laboratoryjni specjaliści	8	8	4	0	0,00	0	2	0	50,00	50,00	3,75	0,17	22,50	0,00	1,00	-	0,00
2281	Farmaceuci bez specjalizacji lub w trakcie specjalizacji	7	5	2	0	0,00	0	5	0	20,00	0,00	1,42	0,42	3,40	0,00	0,71	-	0,00
2282	Farmaceuci specjaliści	4	6	2	0	0,00	2	7	0	71,43	57,14	3,33	0,58	5,71	100,00	1,50	-	0,00
2291	Specjaliści do spraw higieny, bezpieczeństwa pracy i ochrony środowiska	81	90	43	7	16,28	19	6	0	33,33	33,33	46,92	0,50	93,83	44,19	1,11	-	0,00
2292	Fizjoterapeuci	176	185	65	18	27,69	20	69	0	78,26	68,12	62,00	7,75	8,00	30,77	1,05	-	0,00
2293	Dietetycy i specjaliści do spraw żywienia	20	22	9	1	11,11	5	3	0	33,33	33,33	8,42	0,25	33,67	55,56	1,10	-	0,00
2294	Audjofonolodzy i logopedzi	10	13	1	0	0,00	1	11	0	36,36	36,36	3,17	0,92	3,45	100,00	1,30	-	0,00
2299	Specjaliści ochrony zdrowia gdzie indziej niesklasyfikowani	173	154	70	23	32,86	16	26	0	76,92	50,00	64,75	2,17	29,88	22,86	0,89	-	0,00
2310	Nauczyciele akademicy	17	17	15	0	0,00	12	0	0	0,00	0,00	15,08	0,00	80,00	1,00	1,00	-	0,00
2320	Nauczyciele kształcenia zawodowego	25	32	35	0	0,00	21	23	0	0,00	0,00	37,25	2,92	12,77	60,00	1,28	-	0,00
2330	Nauczyciele gimnazjów i szkół ponadgimnazjalnych (z wyjątkiem nauczycieli kształcenia zawodowego)	640	716	335	23	6,87	177	94	0	11,70	5,32	377,92	17,83	21,19	52,84	1,12	-	0,01
2341	Nauczyciele szkół	223	253	137	11	8,03	85	71	0	29,58	8,45	151,08	5,92	25,54	62,04	1,13	-	0,00

Monitoring zawodów deficytowych i nadwyżkowych w woj. podlaskim w 2015 roku

Kod grupy zawodów	Elementarne grupy zawodów	Bezrobotni ogółem			Bezrobotni absolwenci		Bezrobotni długotrwale	Napływ ofert pracy w okresie		Odsetek ofert subsydiowanych w CBOP (PUP+OHP+EURES) (%)	Odsetek miejsc aktywizacji zawodowej (%)	Średniomiesięczna liczba bezrobotnych	Średniomiesięczna liczba ofert pracy	Mierniki			Deficyt/równowaga/nadwyżka*	Wartość wskaźnika struktury sumy bezrobotnych i ofert pracy
		napływ w 2015 roku	odpływ w 2015 roku	stan na koniec 2015 roku	stan na koniec 2015 roku	udział w % do ogółem bezrobotnych	stan na koniec 2015 roku	CBOP (PUP+OHP+EURES)	Internet					wskaźnik dostępności ofert pracy	wskaźnik długotrwałego bezrobocia	wskaźnik płynności bezrobotnych		
	podstawowych																	
2342	Specjaliści do spraw wychowania małego dziecka	138	144	69	4	5,80	40	89	0	65,17	38,20	74,33	17,42	4,27	57,97	1,04	-	0,00
2351	Wizytatorzy i specjaliści metod nauczania	6	8	3	0	0,00	3	1	0	100,00	100,00	3,83	0,08	46,00	100,00	1,33	-	0,00
2352	Nauczyciele szkół specjalnych	24	28	7	0	0,00	3	19	0	52,63	47,37	10,17	1,58	6,42	42,86	1,17	-	0,00
2353	Lektorzy języków obcych	19	23	5	1	20,00	1	3	0	66,67	33,33	9,58	0,25	38,33	20,00	1,21	-	0,00
2354	Nauczyciele muzyki w placówkach pozaszkolnych	2	2	0	0		0	1	0	0,00	0,00	0,75	0,08	9,00		1,00	-	0,00
2355	Nauczyciele sztuki w placówkach pozaszkolnych	8	13	6	0	0,00	5	11	0	100,00	72,73	9,50	0,92	10,36	83,33	1,63	-	0,00
2359	Specjaliści nauczania i wychowania gdzie indziej niesklasyfikowani	1005	1052	484	64	13,22	235	93	0	72,04	47,31	522,58	7,75	67,43	48,55	1,05	-	0,01
2411	Specjaliści do spraw księgowości i rachunkowości	200	210	69	20	28,99	18	17	63	88,24	41,18	68,42	6,67	10,26	26,09	1,05	-	0,00
2412	Doradcy finansowi i inwestycyjni	33	35	27	1	3,70	14	64	128	9,38	7,81	26,42	16,00	1,65	51,85	1,06	-	0,00
2413	Analitycy finansowi	140	161	100	1	1,00	56	25	29	24,00	16,00	106,17	5,50	19,30	56,00	1,15	-	0,00
2421	Specjaliści do spraw zarządzania i organizacji	946	916	467	77	16,49	164	50	25	60,00	38,00	428,58	9,25	46,33	35,12	0,97	-	0,01
2422	Specjaliści do spraw administracji i rozwoju	1640	1714	911	119	13,06	440	76	0	78,95	69,74	923,50	6,33	145,82	48,30	1,05	-	0,02
2423	Specjaliści do spraw	73	64	49	3	6,12	20	34	63	38,24	20,59	40,75	28,08	1,45	40,82	0,88	-	0,00

Monitoring zawodów deficytowych i nadwyżkowych w woj. podlaskim w 2015 roku

Kod grupy zawodów	Elementarne grupy zawodów	Bezrobotni ogółem			Bezrobotni absolwenci		Bezrobotni długotrwale	Napływ ofert pracy w okresie		Odsetek ofert subsydiowanych w CBOP (PUP+OHP+EURES) (%)	Odsetek miejsc aktywizacji zawodowej (%)	Średniomiesięczna liczba bezrobotnych	Średniomiesięczna liczba ofert pracy	Mierniki			Deficyt/równowaga/nadwyżka*	Wartość wskaźnika struktury sumy bezrobotnych i ofert pracy	
		napływ w 2015 roku	odpływ w 2015 roku	stan na koniec 2015 roku	stan na koniec 2015 roku	udział w % do ogółem bezrobotnych	stan na koniec 2015 roku	CBOP (PUP+OHP+EURES)	Internet					wskaźnik dostępności ofert pracy	wskaźnik długo-trwałego bezrobocia	wskaźnik płynności bezrobotnych			2015 rok
	zarządzania zasobami ludzkimi																		
2424	Specjaliści do spraw szkoleń zawodowych i rozwoju kadr	8	10	4	0	0,00	2	18	13	100,00	72,22	4,42	2,58	1,71	50,00	1,25	-	0,00	
2431	Specjaliści do spraw reklamy i marketingu	296	348	195	7	3,59	98	103	140	61,17	33,98	214,92	21,25	10,11	50,26	1,18	-	0,00	
2432	Specjaliści do spraw public relations	12	14	3	0	0,00	2	4	24	100,00	50,00	4,92	2,33	2,11	66,67	1,17	-	0,00	
2433	Specjaliści do spraw sprzedaży (z wyłączeniem technologii informacyjno-komunikacyjnych)	107	109	54	1	1,85	22	171	157	38,60	20,47	62,67	36,33	1,72	40,74	1,02	-	0,00	
2434	Specjaliści do spraw sprzedaży z dziedziny technologii teleinformatycznych	5	4	2	0	0,00	1	1	0	100,00	0,00	1,08	0,08	13,00	50,00	0,80	-	0,00	
2440	Specjaliści do spraw rynku nieruchomości	34	41	27	0	0,00	19	11	25	54,55	45,45	31,33	3,00	10,44	70,37	1,21	-	0,00	
2511	Analitycy systemów komputerowych	8	7	5	0	0,00	2	2	0	50,00	50,00	4,83	5,17	0,94	40,00	0,88	-	0,00	
2512	Specjaliści do spraw rozwoju systemów informatycznych	20	19	11	1	9,09	7	1	100	0,00	0,00	12,92	8,42	1,53	63,64	0,95	nadwyżka	0,00	
2513	Projektanci aplikacji sieciowych i multi-medków	3	3	1	0	0,00	0	2	0	100,00	100,00	0,83	0,17	5,00	0,00	1,00	-	0,00	
2514	Programiści aplikacji	36	37	7	0	0,00	2	12	120	16,67	8,33	10,42	11,00	0,95	28,57	1,03	równowaga	0,00	
2519	Analitycy systemów komputerowych i programiści gdzie indziej niesklasyfikowani	168	163	95	16	16,84	39	13	0	61,54	30,77	89,50	1,08	82,62	41,05	0,97	-	0,00	
2521	Projektanci i admini-	14	13	6	1	16,67	2	4	0	25,00	0,00	5,83	0,33	17,50	33,33	0,93	-	0,00	

Monitoring zawodów deficytowych i nadwyżkowych w woj. podlaskim w 2015 roku

Kod grupy zawodów	Elementarne grupy zawodów	Bezrobotni ogółem			Bezrobotni absolwenci		Bezrobotni długotrwale	Napływ ofert pracy w okresie		Odsetek ofert subsydiowanych w CBOP (PUP+OHP+EURES) (%)	Odsetek miejsc aktywizacji zawodowej (%)	Średniomiesięczna liczba bezrobotnych	Średniomiesięczna liczba ofert pracy	Mierniki			Deficyt/równowaga/nadwyżka*	Wartość wskaźnika struktury sumy bezrobotnych i ofert pracy
		napływ w 2015 roku	odpływ w 2015 roku	stan na koniec 2015 roku	stan na koniec 2015 roku	udział w % do ogółem bezrobotnych	stan na koniec 2015 roku	CBOP (PUP+OHP+EURES)	Internet					wskaźnik dostępności ofert pracy	wskaźnik długotrwałego bezrobocia	wskaźnik płynności bezrobotnych		
	stratorzy baz danych																	
2522	Administratorzy systemów komputerowych	4	5	1	0	0,00	0	7	39	28,57	0,00	0,67	3,83	0,17	0,00	1,25	deficyt	0,00
2523	Specjaliści do spraw sieci komputerowych	30	36	14	2	14,29	8	6	0	33,33	33,33	18,17	0,50	36,33	57,14	1,20	-	0,00
2529	Specjaliści do spraw baz danych i sieci komputerowych gdzie indziej niesklasyfikowani	0	0	0	0		0	0	13		0,00	0,00	1,08	0,00			max deficyt	0,00
2611	Adwokaci, radcy prawni i prokuratorzy	7	7	2	0	0,00	0	21	40	95,24	85,71	2,75	5,08	0,54	0,00	1,00	deficyt	0,00
2612	Sędziowie	1	0	1	0	0,00	0	0	0		0,00	0,17	0,00		0,00	0,00	-	0,00
2619	Specjaliści z dziedziny prawa gdzie indziej niesklasyfikowani	488	533	279	58	20,79	115	70	26	74,29	71,43	288,50	9,00	32,06	41,22	1,09	-	0,01
2621	Archiwiści i muzealnicy	14	12	7	0	0,00	1	32	0	96,88	96,88	5,25	3,67	1,43	14,29	0,86	-	0,00
2622	Bibliotekoznawcy i specjaliści zarządzania informacją	22	26	18	3	16,67	13	4	0	100,00	100,00	19,92	0,33	59,75	72,22	1,18	-	0,00
2631	Ekonomiści	708	716	399	40	10,03	193	6	0	83,33	66,67	398,75	0,50	797,50	48,37	1,01	-	0,01
2632	Archeolodzy, socjologodzy i specjaliści dziedzin pokrewnych	249	261	130	14	10,77	61	1	0	100,00	100,00	132,33	0,08	1588,00	46,92	1,05	-	0,00
2633	Filozofowie, historycy i politolodzy	318	352	169	14	8,28	89	0	0		0,00	194,83	0,00		52,66	1,11	-	0,00
2634	Psycholodzy i pokrewni	46	45	23	6	26,09	6	28	12	46,43	39,29	20,00	4,33	4,62	26,09	0,98	-	0,00
2635	Specjaliści do spraw społecznych	172	184	73	20	27,40	24	11	0	63,64	63,64	73,67	0,92	80,36	32,88	1,07	-	0,00

Monitoring zawodów deficytowych i nadwyżkowych w woj. podlaskim w 2015 roku

Kod grupy zawodów	Elementarne grupy zawodów	Bezrobotni ogółem			Bezrobotni absolwenci		Bezrobotni długotrwale	Napływ ofert pracy w okresie		Odsetek ofert subsydiowanych w CBOP (PUP+OHP+EURES) (%)	Odsetek miejsc aktywizacji zawodowej (%)	Średniomiesięczna liczba bezrobotnych	Średniomiesięczna liczba ofert pracy	Mierniki			Deficyt/równowaga/nadwyżka*	Wartość wskaźnika sumy bezrobotnych i ofert pracy
		napływ w 2015 roku	odpływ w 2015 roku	stan na koniec 2015 roku	stan na koniec 2015 roku	udział w % do ogółem bezrobotnych	stan na koniec 2015 roku	CBOP (PUP+OHP+EURES)	Internet					wskaźnik dostępności ofert pracy	wskaźnik długotrwałego bezrobocia	wskaźnik płynności bezrobotnych		
2636	Duchowni i osoby konsekrowane	0	1	0	0		0	0	0		0,00	0,92	0,00				-	0,00
2641	Literaci i inni autorzy tekstów	7	8	7	0	0,00	3	0	0		0,00	5,00	0,00		42,86	1,14	-	0,00
2642	Dziennikarze	46	50	28	3	10,71	16	22	0	77,27	68,18	29,08	1,83	15,86	57,14	1,09	-	0,00
2643	Filolodzy i tłumacze	432	445	224	30	13,39	90	1	0	100,00	0,00	231,00	0,08	2772,00	40,18	1,03	-	0,00
2651	Artyści plastycy	41	38	23	3	13,04	11	3	0	100,00	66,67	21,83	0,25	87,33	47,83	0,93	-	0,00
2652	Kompozytorzy, artyści muzycy i śpiewacy	23	26	10	0	0,00	8	0	0		0,00	12,75	0,00		80,00	1,13	-	0,00
2654	Producenci filmowi, reżyserzy i pokrewni	7	8	1	0	0,00	0	0	0		0,00	1,67	0,00		0,00	1,14	-	0,00
2655	Aktorzy	9	8	5	0	0,00	3	0	0		0,00	5,67	0,00		60,00	0,89	max nadwyżka	0,00
2656	Prezenterzy radiowi, telewizyjni i pokrewni	13	13	4	0	0,00	2	4	0	100,00	50,00	4,42	0,33	13,25	50,00	1,00	-	0,00
3111	Technicy nauk chemicznych, fizycznych i pokrewni	154	173	108	7	6,48	62	54	0	75,93	59,26	123,75	5,50	22,50	57,41	1,12	-	0,00
3112	Technicy budownictwa	628	669	538	29	5,39	318	47	0	51,06	25,53	553,00	4,92	112,47	59,11	1,07	-	0,01
3113	Technicy elektrycy	246	254	180	1	0,56	102	31	0	35,48	29,03	187,83	9,58	19,60	56,67	1,03	-	0,00
3114	Technicy elektroniki i pokrewni	240	263	176	5	2,84	97	26	13	15,38	11,54	185,83	4,25	43,73	55,11	1,10	-	0,00
3115	Technicy mechanicy	1486	1664	1043	38	3,64	618	69	13	50,72	28,99	1122,92	7,83	143,35	59,25	1,12	-	0,02
3116	Technicy technologii chemicznej i pokrewni	15	20	15	0	0,00	9	3	0	100,00	100,00	17,33	0,25	69,33	60,00	1,33	-	0,00
3117	Technicy górnictwa, metalurgii i pokrewni	4	5	2	0	0,00	2	1	0	0,00	0,00	2,67	0,08	32,00	100,00	1,25	-	0,00

Monitoring zawodów deficytowych i nadwyżkowych w woj. podlaskim w 2015 roku

Kod grupy zawodów	Elementarne grupy zawodów	Bezrobotni ogółem			Bezrobotni absolwenci		Bezrobotni długotrwale	Napływ ofert pracy w okresie		Odsetek ofert subsydiowanych w CBOP (PUP+OHP+EURES) (%)	Odsetek miejsc aktywizacji zawodowej (%)	Średniomiesięczna liczba bezrobotnych	Średniomiesięczna liczba ofert pracy	Mierniki			Deficyt/równowaga/nadwyżka*	Wartość wskaźnika struktury sumy bezrobotnych i ofert pracy
		napływ w 2015 roku	odpływ w 2015 roku	stan na koniec 2015 roku	stan na koniec 2015 roku	udział w % do ogółem bezrobotnych	stan na koniec 2015 roku	CBOP (PUP+OHP+EURES)	Internet					wskaźnik dostępności ofert pracy	wskaźnik długotrwałego bezrobocia	wskaźnik płynności bezrobotnych		
3118	Kreślarze	5	6	4	0	0,00	2	11	0	18,18	18,18	5,33	0,92	5,82	50,00	1,20	-	0,00
3119	Technicy nauk fizycznych i technicznych gdzie indziej niesklasyfikowani	616	693	576	8	1,39	362	47	0	46,81	34,04	613,33	5,92	103,66	62,85	1,13	-	0,01
3121	Osoby dozoru ruchu w górnictwie	0	0	0	0		0	1	0	0,00	0,00	0,00	0,08	0,00			max deficyt	0,00
3122	Mistrzowie produkcji w przemyśle przetwórczym	3	6	3	0	0,00	2	27	12	7,41	7,41	4,58	5,25	0,87	66,67	2,00	-	0,00
3123	Mistrzowie produkcji w budownictwie	1	1	0	0		0	0	29		0,00	0,17	2,42	0,07		1,00	deficyt	0,00
3131	Operatorzy urządzeń energetycznych	9	10	14	0	0,00	11	5	0	40,00	20,00	16,17	1,42	11,41	78,57	1,11	-	0,00
3132	Operatorzy urządzeń do spalania odpadów, uzdatniania wody i pokrewni	15	13	24	0	0,00	16	7	0	85,71	28,57	19,42	0,58	33,29	66,67	0,87	nadwyżka	0,00
3133	Kontrolerzy (sterowniczy) procesów w przemyśle chemicznym	3	4	0	0		0	0	0		0,00	1,00	0,00			1,33	-	0,00
3139	Kontrolerzy (sterowniczy) procesów przemysłowych gdzie indziej niesklasyfikowani	15	14	7	0	0,00	4	34	0	17,65	0,00	7,42	2,83	2,62	57,14	0,93	-	0,00
3141	Technicy nauk biologicznych (z wyłączeniem nauk medycznych)	3	4	2	0	0,00	1	4	0	25,00	25,00	1,83	0,33	5,50	50,00	1,33	-	0,00
3142	Technicy rolnictwa i pokrewni	807	892	777	32	4,12	522	4	0	25,00	25,00	819,33	0,33	2458,00	67,18	1,11	-	0,02
3143	Technicy leśnictwa	68	78	49	1	2,04	25	1	0	100,00	100,00	54,08	0,08	649,00	51,02	1,15	-	0,00

Monitoring zawodów deficytowych i nadwyżkowych w woj. podlaskim w 2015 roku

Kod grupy zawodów	Elementarne grupy zawodów	Bezrobotni ogółem			Bezrobotni absolwenci		Bezrobotni długotrwale	Napływ ofert pracy w okresie		Odsetek ofert subsydiowanych w CBOP (PUP+OHP+EURES) (%)	Odsetek miejsc aktywizacji zawodowej (%)	Średniomiesięczna liczba bezrobotnych	Średniomiesięczna liczba ofert pracy	Mierniki			Deficyt/równowaga/nadwyżka*	Wartość wskaźnika struktury sumy bezrobotnych i ofert pracy
		napływ w 2015 roku	odpływ w 2015 roku	stan na koniec 2015 roku	stan na koniec 2015 roku	udział w % do ogółem bezrobotnych	stan na koniec 2015 roku	CBOP (PUP+OHP+EURES)	Internet					wskaźnik dostępności ofert pracy	wskaźnik długotrwałego bezrobocia	wskaźnik płynności bezrobotnych		
3144	Technicy technologii żywności	412	439	346	15	4,34	190	25	0	36,00	32,00	349,58	2,08	167,80	54,91	1,07	-	0,01
3151	Pracownicy służb technicznych żeglugi	4	5	2	0	0,00	1	0	0		0,00	2,33	0,00		50,00	1,25	-	0,00
3152	Oficerowie pokładowi, piloci żeglugi i pokrewni	12	14	3	0	0,00	3	1	0	0,00	0,00	5,75	0,08	69,00	100,00	1,17	-	0,00
3153	Piloci statków powietrznych i personel pokrewny	2	1	1	0	0,00	0	0	0		0,00	0,83	0,00		0,00	0,50	-	0,00
3154	Kontrolerzy ruchu lotniczego i personel pokrewny	2	1	0	0	0,00	0	0	0		0,00	0,67	0,00			0,50	-	0,00
3155	Technicy urządzeń ruchu lotniczego	0	0	1	0	0,00	1	0	0		0,00	1,00	0,00		100,00		-	0,00
3211	Operatorzy aparatury medycznej	64	60	38	6	15,79	15	15	0	60,00	40,00	37,67	3,25	11,59	39,47	0,94	-	0,00
3212	Technicy analityki medycznej	29	33	25	0	0,00	15	4	0	25,00	25,00	24,92	0,33	74,75	60,00	1,14	-	0,00
3213	Technicy farmaceutyczni	106	124	28	6	21,43	9	85	0	68,24	54,12	35,92	8,08	4,44	32,14	1,17	-	0,00
3214	Technicy medyczni i dentyści	53	52	32	3	9,38	16	16	0	87,50	75,00	34,75	1,33	26,06	50,00	0,98	-	0,00
3220	Dietetycy i żywniowcy	404	448	277	31	11,19	164	3	0	100,00	100,00	296,08	0,25	1184,33	59,21	1,11	-	0,01
3230	Praktykujący niekonwencjonalne lub komplementarne metody terapii	7	14	3	0	0,00	2	5	0	40,00	20,00	5,83	0,42	14,00	66,67	2,00	-	0,00
3240	Technicy weterynarii	99	86	56	8	14,29	21	20	0	85,00	70,00	47,92	1,67	28,75	37,50	0,87	-	0,00
3251	Asystenci dentyści	44	50	24	3	12,50	13	43	0	60,47	44,19	29,42	5,58	5,27	54,17	1,14	-	0,00
3252	Środowiskowi pracownicy ochrony zdrowia	1	0	1	1	100,00	0	0	0		0,00	0,08	0,00		0,00	0,00	-	0,00

Monitoring zawodów deficytowych i nadwyżkowych w woj. podlaskim w 2015 roku

Kod grupy zawodów	Elementarne grupy zawodów	Bezrobotni ogółem			Bezrobotni absolwenci		Bezrobotni długotrwale	Napływ ofert pracy w okresie		Odsetek ofert subsydiowanych w CBOP (PUP+OHP+EURES) (%)	Odsetek miejsc aktywizacji zawodowej (%)	Średniomiesięczna liczba bezrobotnych	Średniomiesięczna liczba ofert pracy	Mierniki			Deficyt/równowaga/nadwyżka*	Wartość wskaźnika sumy bezrobotnych i ofert pracy
		napływ w 2015 roku	odpływ w 2015 roku	stan na koniec 2015 roku	stan na koniec 2015 roku	udział w % do ogółem bezrobotnych	stan na koniec 2015 roku	CBOP (PUP+OHP+EURES)	Internet					wskaźnik dostępności ofert pracy	wskaźnik długotrwałego bezrobocia	wskaźnik płynności bezrobotnych		
3253	Optycy okularowi	3	4	5	0	0,00	3	2	0	100,00	50,00	5,08	0,17	30,50	60,00	1,33	-	0,00
3254	Technicy fizjoterapii i masażyści	150	155	92	17	18,48	42	18	0	88,89	61,11	96,17	1,50	64,11	45,65	1,03	-	0,00
3255	Średni personel ochrony środowiska, medycyny pracy i bhp	234	252	159	17	10,69	89	9	0	100,00	77,78	159,50	1,75	91,14	55,97	1,08	-	0,00
3256	Ratownicy medyczni	79	85	35	5	14,29	10	11	0	81,82	72,73	33,08	0,92	36,09	28,57	1,08	-	0,00
3259	Średni personel do spraw zdrowia gdzie indziej niesklasyfikowany	151	172	127	4	3,15	92	130	0	80,77	55,38	141,92	11,83	11,99	72,44	1,14	-	0,00
3311	Dealerzy i maklerzy aktywów finansowych	8	10	4	0	0,00	3	4	13	25,00	25,00	5,42	1,42	3,82	75,00	1,25	-	0,00
3312	Pracownicy do spraw kredytów, pożyczek i pokrewni	26	33	27	0	0,00	19	13	39	61,54	61,54	30,00	4,33	6,92	70,37	1,27	-	0,00
3313	Księgowi	161	197	133	1	0,75	85	181	13	63,54	44,20	152,50	20,17	7,56	63,91	1,22	-	0,00
3314	Średni personel do spraw statystyki i dziedzin pokrewnych	1230	1341	966	31	3,21	569	6	0	83,33	50,00	1011,67	1,50	674,44	58,90	1,09	-	0,02
3315	Rzeczoznawcy (z wyłączeniem majątkowych)	3	9	4	0	0,00	4	1	0	100,00	100,00	5,33	0,08	64,00	100,00	3,00	-	0,00
3321	Agenci ubezpieczeniowi	46	52	36	2	5,56	22	35	549	51,43	40,00	39,42	49,67	0,79	61,11	1,13	-	0,00
3322	Przedstawiciele handlowi	266	276	180	0	0,00	95	530	772	17,17	8,87	191,17	153,50	1,25	52,78	1,04	-	0,01
3323	Zaopatrzeniowcy	99	116	70	0	0,00	39	93	0	61,29	34,41	79,75	10,75	7,42	55,71	1,17	-	0,00
3324	Pośrednicy handlowi	12	11	6	0	0,00	1	1	0	0,00	0,00	5,83	0,08	70,00	16,67	0,92	-	0,00
3331	Spedytorzy i pokrewni	113	106	76	7	9,21	37	88	26	62,50	47,73	77,00	46,50	1,66	48,68	0,94	-	0,00

Monitoring zawodów deficytowych i nadwyżkowych w woj. podlaskim w 2015 roku

Kod grupy zawodów	Elementarne grupy zawodów	Bezrobotni ogółem			Bezrobotni absolwenci		Bezrobotni długotrwale	Napływ ofert pracy w okresie		Odsetek ofert subsydiowanych w CBOP (PUP+OHP+EURES) (%)	Odsetek miejsc aktywizacji zawodowej (%)	Średniomiesięczna liczba bezrobotnych	Średniomiesięczna liczba ofert pracy	Mierniki			Deficyt/równowaga/nadwyżka*	Wartość wskaźnika sumy bezrobotnych i ofert pracy
		napływ w 2015 roku	odpływ w 2015 roku	stan na koniec 2015 roku	stan na koniec 2015 roku	udział w % do ogółem bezrobotnych	stan na koniec 2015 roku	CBOP (PUP+OHP+EURES)	Internet					wskaźnik dostępności ofert pracy	wskaźnik długotrwałego bezrobocia	wskaźnik płynności bezrobotnych		
3332	Organizatorzy konferencji i imprez	6	5	3	0	0,00	1	11	0	100,00	90,91	1,92	0,92	2,09	33,33	0,83	-	0,00
3333	Pośrednicy pracy i zatrudnienia	10	9	3	0	0,00	0	17	0	94,12	88,24	1,75	1,42	1,24	0,00	0,90	-	0,00
3334	Agenci i administratorzy nieruchomości	7	4	4	0	0,00	1	13	12	30,77	30,77	2,42	2,08	1,16	25,00	0,57	-	0,00
3339	Pośrednicy usług biznesowych gdzie indziej niesklasyfikowani	45	52	23	4	17,39	13	8	25	37,50	25,00	28,75	3,75	7,67	56,52	1,16	-	0,00
3341	Kierownicy biura	4	5	3	0	0,00	2	1	24	0,00	0,00	2,83	2,08	1,36	66,67	1,25	-	0,00
3342	Sekretarze prawni	3	1	2	0	0,00	0	3	0	66,67	66,67	1,17	0,25	4,67	0,00	0,33	-	0,00
3343	Pracownicy administracyjni i sekretarze biura zarządu	291	325	235	12	5,11	153	340	0	95,59	68,24	251,42	31,33	8,02	65,11	1,12	-	0,01
3344	Sekretarze medyczni i pokrewni	17	15	14	0	0,00	7	23	0	95,65	73,91	13,83	1,92	7,22	50,00	0,88	-	0,00
3351	Funkcjonariusze celni i ochrony granic	7	10	8	0	0,00	6	0	0	0,00	0,00	10,83	0,00		75,00	1,43	-	0,00
3352	Urzędnicy do spraw podatków	5	2	3	0	0,00	0	19	0	100,00	100,00	1,42	1,58	0,89	0,00	0,40	-	0,00
3353	Urzędnicy do spraw świadczeń społecznych	2	2	2	0	0,00	1	13	0	100,00	100,00	2,00	1,08	1,85	50,00	1,00	-	0,00
3355	Policjanci	19	23	18	1	5,56	11	0	0	0,00	0,00	19,17	0,00		61,11	1,21	-	0,00
3356	Funkcjonariusze służby więziennej	4	9	6	2	33,33	3	0	0	0,00	0,00	6,50	0,00		50,00	2,25	-	0,00
3357	Funkcjonariusze służb specjalnych	5	8	0	0	0,00	0	0	0	0,00	0,00	1,50	0,00			1,60	-	0,00
3359	Urzędnicy państwowi do spraw nadzoru gdzie indziej niesklasyfikowani	7	8	4	0	0,00	4	1	0	100,00	100,00	4,58	0,08	55,00	100,00	1,14	-	0,00

Monitoring zawodów deficytowych i nadwyżkowych w woj. podlaskim w 2015 roku

Kod grupy zawodów	Elementarne grupy zawodów	Bezrobotni ogółem			Bezrobotni absolwenci		Bezrobotni długotrwale	Napływ ofert pracy w okresie		Odsetek ofert subsydiowanych w CBOP (PUP+OHP+EURES) (%)	Odsetek miejsc aktywizacji zawodowej (%)	Średniomiesięczna liczba bezrobotnych	Średniomiesięczna liczba ofert pracy	Mierniki			Deficyt/równowaga/nadwyżka*	Wartość wskaźnika struktury sumy bezrobotnych i ofert pracy
		napływ w 2015 roku	odpływ w 2015 roku	stan na koniec 2015 roku	stan na koniec 2015 roku	udział w % do ogółem bezrobotnych	stan na koniec 2015 roku	CBOP (PUP+OHP+EURES)	Internet					wskaźnik dostępności ofert pracy	wskaźnik długotrwałego bezrobocia	wskaźnik płynności bezrobotnych		
3411	Średni personel z dziedziny prawa i pokrewny	5	4	6	0	0,00	4	11	0	18,18	18,18	5,50	0,92	6,00	66,67	0,80	nadwyżka	0,00
3412	Pracownicy wsparcia rodziny, pomocy społecznej i pracy socjalnej	226	241	146	13	8,90	84	260	0	57,31	32,31	160,08	23,67	6,76	57,53	1,07	-	0,00
3413	Pracownicy z zakresu działalności religijnej	3	3	0	0		0	2	0	100,00	100,00	0,67	0,17	4,00		1,00	-	0,00
3421	Sportowcy i dżokeje	6	5	4	0	0,00	2	0	0		0,00	1,92	0,00		50,00	0,83	-	0,00
3422	Trenerzy, instruktorzy i działacze sportowi	21	19	15	2	13,33	10	18	0	66,67	22,22	14,33	2,50	5,73	66,67	0,90	nadwyżka	0,00
3423	Instruktorzy fitness i rekreacji ruchowej	35	32	14	1	7,14	3	32	0	75,00	59,38	15,08	2,67	5,66	21,43	0,91	-	0,00
3431	Fotografowie	38	39	48	1	2,08	32	8	0	62,50	37,50	48,08	0,67	72,12	66,67	1,03	-	0,00
3432	Plastycy, dekoratorzy wnętrz i pokrewni	126	117	101	9	8,91	55	49	0	61,22	48,98	99,58	4,08	24,39	54,46	0,93	-	0,00
3433	Pracownicy bibliotek, galerii, muzeów, informacji naukowej i pokrewni	30	32	25	2	8,00	20	41	0	85,37	75,61	27,00	3,42	7,90	80,00	1,07	-	0,00
3434	Szefowie kuchni i organizatorzy usług gastronomicznych	235	241	122	23	18,85	46	13	0	30,77	0,00	127,92	2,08	61,40	37,70	1,03	-	0,00
3435	Aktorzy cyrkowi i pokrewni	0	0	0	0		0	1	0	100,00	100,00	0,00	0,08	0,00			max deficyt	0,00
3436	Muzycy i pokrewni	20	16	19	3	15,79	10	1	0	100,00	100,00	15,00	0,08	180,00	52,63	0,80	-	0,00
3437	Tancerze	1	1	0	0		0	0	0		0,00	0,00	0,00			1,00	-	0,00
3439	Średni personel w zakresie działalności	45	54	20	0	0,00	13	57	0	84,21	59,65	25,08	4,75	5,28	65,00	1,20	-	0,00

Monitoring zawodów deficytowych i nadwyżkowych w woj. podlaskim w 2015 roku

Kod grupy zawodów	Elementarne grupy zawodów	Bezrobotni ogółem			Bezrobotni absolwenci		Bezrobotni długotrwale	Napływ ofert pracy w okresie		Odsetek ofert subsydiowanych w CBOP (PUP+OHP+EURES) (%)	Odsetek miejsc aktywizacji zawodowej (%)	Średniomiesięczna liczba bezrobotnych	Średniomiesięczna liczba ofert pracy	Mierniki			Deficyt/równowaga/nadwyżka*	Wartość wskaźnika struktury sumy bezrobotnych i ofert pracy	
		napływ w 2015 roku	odpływ w 2015 roku	stan na koniec 2015 roku	stan na koniec 2015 roku	udział w % do ogółem bezrobotnych	stan na koniec 2015 roku	CBOP (PUP+OHP+EURES)	Internet					wskaźnik dostępności ofert pracy	wskaźnik długotrwałego bezrobocia	wskaźnik płynności bezrobotnych			2015 rok
	artystycznej i kulturalnej gdzie indziej niesklasyfikowany																		
3511	Operatorzy urządzeń teleinformatycznych	38	38	10	3	30,00	1	17	0	11,76	5,88	11,58	1,42	8,18	10,00	1,00	-	0,00	
3512	Technicy wsparcia informatycznego i technicznego	487	508	284	31	10,92	151	59	13	66,10	54,24	309,25	7,00	44,18	53,17	1,04	-	0,01	
3513	Operatorzy sieci i systemów komputerowych	18	21	16	0	0,00	10	5	0	60,00	40,00	17,25	2,42	7,14	62,50	1,17	-	0,00	
3514	Technicy sieci internetowych	8	9	4	2	50,00	1	7	0	57,14	42,86	4,08	0,58	7,00	25,00	1,13	-	0,00	
3521	Operatorzy urządzeń do rejestracji i transmisji obrazu i dźwięku	29	31	15	0	0,00	13	12	0	100,00	50,00	19,50	1,00	19,50	86,67	1,07	-	0,00	
3522	Operatorzy urządzeń telekomunikacyjnych	38	36	34	0	0,00	18	15	0	0,00	0,00	34,08	3,25	10,49	52,94	0,95	-	0,00	
4110	Pracownicy obsługi biurowej	798	837	612	12	1,96	368	1801	60	91,56	69,68	638,08	164,08	3,89	60,13	1,05	-	0,02	
4120	Sekretarki (ogólne)	80	87	68	1	1,47	43	116	0	78,45	70,69	71,25	9,67	7,37	63,24	1,09	-	0,00	
4131	Maszynistki i operatorzy edytorów tekstu	6	9	8	0	0,00	6	3	26	100,00	100,00	8,92	2,42	3,69	75,00	1,50	-	0,00	
4132	Operatorzy wprowadzania danych	9	9	6	0	0,00	4	6	0	66,67	50,00	8,33	0,50	16,67	66,67	1,00	-	0,00	
4211	Kasjerzy bankowi i pokrewni	142	155	100	0	0,00	56	13	25	46,15	38,46	114,17	3,17	36,05	56,00	1,09	-	0,00	
4212	Bukmacherzy, krupierzy i pokrewni	8	8	6	0	0,00	5	1	0	0,00	0,00	6,42	0,08	77,00	83,33	1,00	-	0,00	
4213	Pracownicy lombardów i instytucji pożyczkowych	8	6	5	1	20,00	2	5	0	0,00	0,00	3,50	0,42	8,40	40,00	0,75	-	0,00	

Monitoring zawodów deficytowych i nadwyżkowych w woj. podlaskim w 2015 roku

Kod grupy zawodów	Elementarne grupy zawodów	Bezrobotni ogółem			Bezrobotni absolwenci		Bezrobotni długotrwale	Napływ ofert pracy w okresie		Odsetek ofert subsydiowanych w CBOP (PUP+OHP+EURES) (%)	Odsetek miejsc aktywizacji zawodowej (%)	Średniomiesięczna liczba bezrobotnych	Średniomiesięczna liczba ofert pracy	Mierniki			Deficyt/równowaga/nadwyżka*	Wartość wskaźnika struktury sumy bezrobotnych i ofert pracy
		napływ w 2015 roku	odpływ w 2015 roku	stan na koniec 2015 roku	stan na koniec 2015 roku	udział w % do ogółem bezrobotnych	stan na koniec 2015 roku	CBOP (PUP+OHP+EURES)	Internet					wskaźnik dostępności ofert pracy	wskaźnik długotrwałego bezrobocia	wskaźnik płynności bezrobotnych		
4214	Windykatorzy i pokrewni	7	11	9	0	0,00	7	7	26	28,57	14,29	9,67	2,75	3,52	77,78	1,57	-	0,00
4221	Konsultanci i inni pracownicy biur podróży	105	124	62	7	11,29	36	18	0	61,11	50,00	64,25	1,50	42,83	58,06	1,18	-	0,00
4222	Pracownicy centrów obsługi telefonicznej (pracownicy call center)	9	9	4	0	0,00	2	49	89	22,45	8,16	3,58	26,50	0,14	50,00	1,00	deficyt	0,00
4223	Operatorzy centrali telefonicznych	36	33	41	1	2,44	25	3	0	100,00	66,67	38,42	0,25	153,67	60,98	0,92	nadwyżka	0,00
4224	Recepcjoniści hotelowi	233	244	149	20	13,42	74	28	0	39,29	32,14	146,75	2,33	62,89	49,66	1,05	-	0,00
4225	Pracownicy biur informacji	9	7	9	2	22,22	4	11	0	63,64	54,55	7,08	0,92	7,73	44,44	0,78	-	0,00
4226	Recepcjoniści (z wyłączeniem hotelowych)	105	119	64	5	7,81	38	165	0	72,12	59,39	71,25	15,75	4,52	59,38	1,13	-	0,00
4227	Ankieterzy	12	12	6	0	0,00	4	102	13	0,00	0,00	7,50	34,58	0,22	66,67	1,00	-	0,00
4311	Pracownicy do spraw rachunkowości i księgowości	152	186	89	9	10,11	49	226	0	80,97	60,18	103,75	19,83	5,23	55,06	1,22	-	0,00
4312	Pracownicy do spraw statystyki, finansów i ubezpieczeń	33	53	45	1	2,22	42	29	0	82,76	72,41	52,92	2,42	21,90	93,33	1,61	-	0,00
4313	Pracownicy obsługi placowej	8	10	1	0	0,00	0	4	0	100,00	100,00	4,75	0,33	14,25	0,00	1,25	-	0,00
4321	Magazynierzy i pokrewni	681	764	480	9	1,88	263	794	0	32,75	23,05	518,83	78,17	6,64	54,79	1,12	-	0,01
4322	Planiści produkcyjni	2	1	3	0	0,00	1	2	0	50,00	50,00	2,42	0,17	14,50	33,33	0,50	-	0,00
4323	Pracownicy do spraw transportu	43	51	41	0	0,00	27	14	0	21,43	14,29	43,17	1,17	37,00	65,85	1,19	-	0,00
4411	Pomocnicy biblioteczni	6	6	3	0	0,00	2	23	0	95,65	86,96	2,50	1,92	1,30	66,67	1,00	-	0,00

Monitoring zawodów deficytowych i nadwyżkowych w woj. podlaskim w 2015 roku

Kod grupy zawodów	Elementarne grupy zawodów	Bezrobotni ogółem			Bezrobotni absolwenci		Bezrobotni długotrwale	Napływ ofert pracy w okresie		Odsetek ofert subsydiowanych w CBOP (PUP+OHP+EURES) (%)	Odsetek miejsc aktywizacji zawodowej (%)	Średniomiesięczna liczba bezrobotnych	Średniomiesięczna liczba ofert pracy	Mierniki			Deficyt/równowaga/nadwyżka*	Wartość wskaźnika struktury sumy bezrobotnych i ofert pracy
		napływ w 2015 roku	odpływ w 2015 roku	stan na koniec 2015 roku	stan na koniec 2015 roku	udział w % do ogółem bezrobotnych	stan na koniec 2015 roku	CBOP (PUP+OHP+EURES)	Internet					wskaźnik dostępności ofert pracy	wskaźnik długotrwałego bezrobocia	wskaźnik płynności bezrobotnych		
4412	Listonosze i pokrewni	95	103	80	1	1,25	51	92	25	15,22	9,78	85,92	9,75	8,81	63,75	1,08	-	0,00
4413	Kodowacze, korektory i pokrewni	2	3	2	0	0,00	2	0	0		0,00	3,42	0,00		100,00	1,50	-	0,00
4414	Technicy archiwiści i pokrewni	4	1	3	0	0,00	0	17	13	94,12	82,35	0,92	2,50	0,37	0,00	0,25	-	0,00
4415	Pracownicy działów kadr	15	20	8	0	0,00	6	14	0	57,14	35,71	12,08	1,17	10,36	75,00	1,33	-	0,00
4419	Pracownicy obsługi biura gdzie indziej niesklasyfikowani	29	37	25	1	4,00	15	82	12	81,71	56,10	27,25	8,83	3,08	60,00	1,28	-	0,00
5111	Stewardzi	7	7	3	1	33,33	1	0	0		0,00	2,75	0,00		33,33	1,00	-	0,00
5112	Konduktorzy i pokrewni	12	18	15	0	0,00	10	2	0	100,00	0,00	17,25	0,17	103,50	66,67	1,50	-	0,00
5113	Przewodnicy turystyczni i piloci wycieczek	13	16	2	0	0,00	1	11	0	100,00	63,64	3,67	0,92	4,00	50,00	1,23	-	0,00
5120	Kucharze	1378	1545	1083	60	5,54	686	502	0	33,47	14,54	1129,25	62,83	17,97	63,34	1,12	-	0,02
5131	Kelnerzy	374	442	261	7	2,68	146	210	0	41,43	31,43	291,33	22,50	12,95	55,94	1,18	-	0,01
5132	Barmani	150	183	135	4	2,96	83	119	0	52,94	39,50	147,67	12,92	11,43	61,48	1,22	-	0,00
5141	Fryzjerzy	932	998	700	71	10,14	406	221	0	64,25	55,66	723,58	20,42	35,44	58,00	1,07	-	0,01
5142	Kosmetyczki i pokrewni	303	307	179	21	11,73	94	127	0	74,80	53,54	183,00	10,58	17,29	52,51	1,01	-	0,00
5151	Pracownicy obsługi technicznej biur, hoteli i innych obiektów	9	15	9	0	0,00	6	17	0	76,47	52,94	9,67	1,42	6,82	66,67	1,67	-	0,00
5152	Pracownicy usług domowych	14	17	10	0	0,00	8	2	0	100,00	100,00	13,75	0,17	82,50	80,00	1,21	-	0,00
5153	Gospodarze budynków	1048	1165	991	2	0,20	712	2161	0	89,96	58,58	994,25	193,08	5,15	71,85	1,11	-	0,02
5163	Pracownicy zakła-	6	5	5	0	0,00	3	8	0	62,50	37,50	3,50	0,67	5,25	60,00	0,83	nadwyżka	0,00

Monitoring zawodów deficytowych i nadwyżkowych w woj. podlaskim w 2015 roku

Kod grupy zawodów	Elementarne grupy zawodów	Bezrobotni ogółem			Bezrobotni absolwenci		Bezrobotni długotrwale	Napływ ofert pracy w okresie		Odsetek ofert subsydiowanych w CBOP (PUP+OHP+EURES) (%)	Odsetek miejsc aktywizacji zawodowej (%)	Średniomiesięczna liczba bezrobotnych	Średniomiesięczna liczba ofert pracy	Mierniki			Deficyt/równowaga/nadwyżka*	Wartość wskaźnika struktury sumy bezrobotnych i ofert pracy
		napływ w 2015 roku	odpływ w 2015 roku	stan na koniec 2015 roku	stan na koniec 2015 roku	udział w % do ogółem bezrobotnych	stan na koniec 2015 roku	CBOP (PUP+OHP+EURES)	Internet					wskaźnik dostępności ofert pracy	wskaźnik długotrwałego bezrobocia	wskaźnik płynności bezrobotnych		
	dów pogrzebowych																	
5164	Opiekunowie zwierząt domowych i pracownicy zajmujący się zwierzętami	0	2	2	0	0,00	2	4	0	75,00	75,00	2,75	0,33	8,25	100,00		-	0,00
5165	Instruktorzy nauki jazdy	6	11	5	0	0,00	5	9	0	11,11	0,00	8,75	0,75	11,67	100,00	1,83	-	0,00
5169	Pracownicy usług osobistych gdzie indziej niesklasyfikowani	20	22	9	0	0,00	4	5	70	60,00	60,00	11,92	6,25	1,91	44,44	1,10	-	0,00
5211	Sprzedawcy na targowiskach i bazarach	8	8	7	1	14,29	4	3	0	33,33	0,00	7,33	0,25	29,33	57,14	1,00	-	0,00
5212	Uliczni sprzedawcy żywności	1	0	2	0	0,00	1	0	0		0,00	1,17	0,00		50,00	0,00	-	0,00
5221	Właściciele sklepów	53	46	42	0	0,00	20	0	0		0,00	43,92	0,00		47,62	0,87	-	0,00
5222	Kierownicy sprzedaży w marketach	11	15	9	0	0,00	3	2	13	0,00	0,00	11,75	2,25	5,22	33,33	1,36	-	0,00
5223	Sprzedawcy sklepowi (ekspedienci)	4652	5134	3791	91	2,40	2344	2482	227	57,29	40,53	4054,25	284,75	14,24	61,83	1,10	-	0,08
5230	Kasjerzy i sprzedawcy biletów	191	225	125	4	3,20	73	132	65	47,73	31,82	147,50	17,42	8,47	58,40	1,18	-	0,00
5241	Modelki i modele	0	1	0	0		0	0	0		0,00	0,33	0,00				-	0,00
5243	Agenci sprzedaży bezpośredniej	35	30	18	0	0,00	6	17	50	64,71	52,94	18,00	7,58	2,37	33,33	0,86	-	0,00
5244	Sprzedawcy (konsultanci) w centrach sprzedaży telefonicznej / internetowej	79	83	43	3	6,98	19	133	0	40,60	12,03	42,75	11,08	3,86	44,19	1,05	-	0,00
5245	Sprzedawcy w stacji paliw	80	93	41	0	0,00	19	99	0	42,42	11,11	44,58	13,25	3,36	46,34	1,16	-	0,00

Monitoring zawodów deficytowych i nadwyżkowych w woj. podlaskim w 2015 roku

Kod grupy zawodów	Elementarne grupy zawodów	Bezrobotni ogółem			Bezrobotni absolwenci		Bezrobotni długotrwale	Napływ ofert pracy w okresie		Odsetek ofert subsydiowanych w CBOP (PUP+OHP+EURES) (%)	Odsetek miejsc aktywizacji zawodowej (%)	Średniomiesięczna liczba bezrobotnych	Średniomiesięczna liczba ofert pracy	Mierniki			Deficyt/równowaga/nadwyżka*	Wartość wskaźnika sumy bezrobotnych i ofert pracy
		napływ w 2015 roku	odpływ w 2015 roku	stan na koniec 2015 roku	stan na koniec 2015 roku	udział w % do ogółem bezrobotnych	stan na koniec 2015 roku	CBOP (PUP+OHP+EURES)	Internet					wskaźnik dostępności ofert pracy	wskaźnik długotrwałego bezrobocia	wskaźnik płynności bezrobotnych		
5246	Wydawcy posiłków	15	28	16	0	0,00	13	18	0	44,44	38,89	22,33	1,50	14,89	81,25	1,87	-	0,00
5249	Pracownicy sprzedaży i pokrewni gdzie indziej niesklasyfikowani	236	227	119	5	4,20	55	333	38	29,43	21,92	125,75	37,92	3,32	46,22	0,96	-	0,00
5311	Opiekunowie dziecięcy	47	50	26	1	3,85	14	100	0	90,00	60,00	24,58	8,33	2,95	53,85	1,06	-	0,00
5312	Asystenci nauczycieli	39	36	18	5	27,78	5	162	0	94,44	72,84	18,33	13,50	1,36	27,78	0,92	-	0,00
5321	Pomocniczy personel medyczny	42	56	19	7	36,84	12	23	0	78,26	69,57	29,83	1,92	15,57	63,16	1,33	-	0,00
5322	Pracownicy domowej opieki osobistej	124	144	124	0	0,00	92	71	0	63,38	57,75	125,67	25,92	4,85	74,19	1,16	-	0,00
5329	Pracownicy opieki osobistej w ochronie zdrowia i pokrewni gdzie indziej niesklasyfikowani	93	104	86	1	1,16	59	58	0	72,41	60,34	86,42	4,83	17,88	68,60	1,12	-	0,00
5411	Strażacy	4	5	4	0	0,00	3	1	0	0,00	0,00	4,25	0,08	51,00	75,00	1,25	-	0,00
5412	Strażnicy w zakładach dla nieletnich	0	1	0	0		0	0	0		0,00	0,00	0,00				-	0,00
5413	Pracownicy ochrony osób i mienia	359	388	254	2	0,79	146	325	0	8,31	4,92	274,08	27,08	10,12	57,48	1,08	-	0,01
5419	Pracownicy usług ochrony gdzie indziej niesklasyfikowani	34	37	14	0	0,00	7	15	0	60,00	26,67	16,25	1,25	13,00	50,00	1,09	-	0,00
6111	Rolnicy upraw polowych	174	208	232	1	0,43	171	2	0	100,00	100,00	232,67	0,17	1396,00	73,71	1,20	-	0,00
6112	Sadownicy	6	7	5	0	0,00	4	0	0		0,00	3,92	0,00		80,00	1,17	-	0,00
6113	Ogrodnicy	167	182	186	0	0,00	131	114	0	57,02	42,11	183,58	9,50	19,32	70,43	1,09	-	0,00
6114	Rolnicy upraw mieszanych	13	14	18	0	0,00	13	0	0		0,00	18,33	0,00		72,22	1,08	-	0,00

Monitoring zawodów deficytowych i nadwyżkowych w woj. podlaskim w 2015 roku

Kod grupy zawodów	Elementarne grupy zawodów	Bezrobotni ogółem			Bezrobotni absolwenci		Bezrobotni długotrwale	Napływ ofert pracy w okresie		Odsetek ofert subsydiowanych w CBOP (PUP+OHP+EURES) (%)	Odsetek miejsc aktywizacji zawodowej (%)	Średniomiesięczna liczba bezrobotnych	Średniomiesięczna liczba ofert pracy	Mierniki			Deficyt/równowaga/nadwyżka*	Wartość wskaźnika struktury sumy bezrobotnych i ofert pracy
		napływ w 2015 roku	odpływ w 2015 roku	stan na koniec 2015 roku	stan na koniec 2015 roku	udział w % do ogółem bezrobotnych	stan na koniec 2015 roku	CBOP (PUP+OHP+EURES)	Internet					wskaźnik dostępności ofert pracy	wskaźnik długotrwałego bezrobocia	wskaźnik płynności bezrobotnych		
6121	Hodowcy zwierząt gospodarskich i domowych	9	9	9	0	0,00	4	54	0	85,19	85,19	8,33	4,50	1,85	44,44	1,00	-	0,00
6122	Hodowcy drobiu	8	8	5	1	20,00	2	6	0	33,33	33,33	4,00	0,50	8,00	40,00	1,00	-	0,00
6123	Pszczelarze i hodowcy jedwabników	0	0	0	0		0	1	0	100,00	100,00	0,00	0,08	0,00			max deficyt	0,00
6129	Hodowcy zwierząt gdzie indziej niesklasyfikowani	32	23	29	1	3,45	17	1	0	100,00	100,00	25,75	0,08	309,00	58,62	0,72	nadwyżka	0,00
6130	Rolnicy produkcji roślinnej i zwierzęcej	383	443	450	5	1,11	328	14	0	85,71	85,71	464,33	1,17	398,00	72,89	1,16	-	0,01
6210	Robotnicy leśni i pokrewni	219	224	241	1	0,41	148	66	0	51,52	30,30	232,75	5,50	42,32	61,41	1,02	-	0,00
6221	Hodowcy ryb	2	4	0	0		0	0	0		0,00	1,25	0,00			2,00	-	0,00
6222	Rybacy śródlądowi	1	1	0	0		0	0	0		0,00	0,42	0,00			1,00	-	0,00
6223	Rybacy morscy	2	2	2	0	0,00	2	0	0		0,00	1,92	0,00		100,00	1,00	-	0,00
6310	Rolnicy produkcji roślinnej pracujący na własne potrzeby	0	0	1	0	0,00	1	1	0	100,00	100,00	1,00	0,08	12,00	100,00		-	0,00
6330	Rolnicy produkcji roślinnej i zwierzęcej pracujący na własne potrzeby	14	20	19	0	0,00	16	0	0		0,00	21,08	0,00		84,21	1,43	-	0,00
6340	Rybacy i zbieracze pracujący na własne potrzeby	7	6	4	0	0,00	2	0	0		0,00	2,83	0,00		50,00	0,86	-	0,00
7111	Monterzy konstrukcji budowlanych i konserwatorzy budynków	55	60	47	0	0,00	28	83	0	56,63	39,76	50,83	6,92	7,35	59,57	1,09	-	0,00
7112	Murarze i pokrewni	786	888	924	7	0,76	623	543	124	9,76	4,60	955,00	55,58	17,18	67,42	1,13	-	0,02
7113	Robotnicy obróbki kamienia	39	40	40	0	0,00	22	23	0	39,13	30,43	35,58	4,92	7,24	55,00	1,03	-	0,00

Monitoring zawodów deficytowych i nadwyżkowych w woj. podlaskim w 2015 roku

Kod grupy zawodów	Elementarne grupy zawodów	Bezrobotni ogółem			Bezrobotni absolwenci		Bezrobotni długotrwale	Napływ ofert pracy w okresie		Odsetek ofert subsydiowanych w CBOP (PUP+OHP+EURES) (%)	Odsetek miejsc aktywizacji zawodowej (%)	Średniomiesięczna liczba bezrobotnych	Średniomiesięczna liczba ofert pracy	Mierniki			Deficyt/równowaga/nadwyżka*	Wartość wskaźnika struktury sumy bezrobotnych i ofert pracy
		napływ w 2015 roku	odpływ w 2015 roku	stan na koniec 2015 roku	stan na koniec 2015 roku	udział w % do ogółem bezrobotnych	stan na koniec 2015 roku	CBOP (PUP+OHP+EURES)	Internet					wskaźnik dostępności ofert pracy	wskaźnik długotrwałego bezrobocia	wskaźnik płynności bezrobotnych		
7114	Betoniarze, betoniarze zbrojarze i pokrewni	236	263	256	0	0,00	180	172	0	7,56	5,23	260,92	14,33	18,20	70,31	1,11	-	0,01
7115	Cieśle i stolarze budowlani	316	339	284	1	0,35	185	404	119	5,94	1,49	285,83	64,58	4,43	65,14	1,07	-	0,01
7116	Robotnicy budowy dróg	9	9	9	0	0,00	6	7	0	57,14	14,29	9,67	0,58	16,57	66,67	1,00	-	0,00
7117	Monterzy budownictwa wodnego	8	8	7	0	0,00	5	1	0	100,00	0,00	5,83	0,08	70,00	71,43	1,00	-	0,00
7119	Robotnicy robót stanu surowego i pokrewni gdzie indziej niesklasyfikowani	30	30	23	0	0,00	16	30	0	43,33	30,00	24,50	4,50	5,44	69,57	1,00	-	0,00
7121	Dekarze	81	86	75	0	0,00	42	71	0	30,99	14,08	75,25	5,92	12,72	56,00	1,06	-	0,00
7122	Posadzkarze, parkieciarze i glazurnicy	124	137	105	0	0,00	59	154	0	14,29	7,79	106,58	18,83	5,66	56,19	1,10	-	0,00
7123	Tynkarze i pokrewni	70	77	75	0	0,00	49	332	0	6,63	3,61	72,83	30,67	2,38	65,33	1,10	-	0,00
7124	Monterzy izolacji	17	16	17	0	0,00	9	17	0	0,00	0,00	15,17	1,42	10,71	52,94	0,94	-	0,00
7125	Szklarze	185	229	146	1	0,68	92	138	0	13,04	3,62	161,08	12,50	12,89	63,01	1,24	-	0,00
7126	Hydraulicy i monterzy rurociągów	504	487	472	5	1,06	293	237	0	24,89	13,08	469,42	25,75	18,23	62,08	0,97	nadwyżka	0,01
7127	Monterzy i konserwatorzy instalacji klimatyzacyjnych i chłodniczych	29	37	33	0	0,00	21	58	0	27,59	18,97	35,67	6,83	5,22	63,64	1,28	-	0,00
7129	Robotnicy budowlani robót wykończeniowych i pokrewni gdzie indziej niesklasyfikowani	297	288	193	15	7,77	88	185	0	15,14	8,11	178,92	36,42	4,91	45,60	0,97	-	0,00
7131	Malarze budowlani i pokrewni	244	274	334	0	0,00	252	112	0	14,29	6,25	354,08	9,33	37,94	75,45	1,12	-	0,01

Monitoring zawodów deficytowych i nadwyżkowych w woj. podlaskim w 2015 roku

Kod grupy zawodów	Elementarne grupy zawodów	Bezrobotni ogółem			Bezrobotni absolwenci		Bezrobotni długotrwale	Napływ ofert pracy w okresie		Odsetek ofert subsydiowanych w CBOP (PUP+OHP+EURES) (%)	Odsetek miejsc aktywizacji zawodowej (%)	Średniomiesięczna liczba bezrobotnych	Średniomiesięczna liczba ofert pracy	Mierniki			Deficyt/równowaga/nadwyżka*	Wartość wskaźnika struktury sumy bezrobotnych i ofert pracy
		napływ w 2015 roku	odpływ w 2015 roku	stan na koniec 2015 roku	stan na koniec 2015 roku	udział w % do ogółem bezrobotnych	stan na koniec 2015 roku	CBOP (PUP+OHP+EURES)	Internet					wskaźnik dostępności ofert pracy	wskaźnik długotrwałego bezrobocia	wskaźnik płynności bezrobotnych		
7132	Lakiernicy	106	113	87	1	1,15	55	84	0	16,67	13,10	88,75	11,00	8,07	63,22	1,07	-	0,00
7133	Robotnicy czyszczący konstrukcje budowlane i pokrewni	3	7	7	0	0,00	7	0	0		0,00	8,42	0,00		100,00	2,33	-	0,00
7211	Formierze odlewniczy i pokrewni	8	17	10	0	0,00	9	14	0	7,14	7,14	12,50	1,17	10,71	90,00	2,13	-	0,00
7212	Spawacze i pokrewni	200	238	202	0	0,00	143	587	0	10,39	5,96	222,08	116,92	1,90	70,79	1,19	-	0,01
7213	Blacharze	138	175	127	3	2,36	88	37	0	37,84	27,03	134,42	5,08	26,44	69,29	1,27	-	0,00
7214	Robotnicy przygotowujący i wznoszący konstrukcje metalowe	53	56	43	0	0,00	28	68	0	23,53	10,29	45,00	36,67	1,23	65,12	1,06	-	0,00
7215	Takielarze i monterzy konstrukcji linowych	0	0	1	0	0,00	1	0	0		0,00	0,83	0,00		100,00		-	0,00
7221	Kowale i operatorzy pras kuźniczych	6	11	7	0	0,00	4	0	0		0,00	8,08	0,00		57,14	1,83	-	0,00
7222	Ślusarze i pokrewni	1093	1210	1073	5	0,47	736	391	0	22,76	13,04	1142,67	35,58	32,11	68,59	1,11	-	0,02
7223	Ustawiacze i operatorzy obrabiarek do metali i pokrewni	484	529	530	9	1,70	345	318	37	10,38	5,97	554,08	78,58	7,05	65,09	1,09	-	0,01
7224	Szlifierze narzędzi i polerowacze metali	19	19	11	0	0,00	3	14	0	64,29	50,00	10,67	1,17	9,14	27,27	1,00	-	0,00
7231	Mechanicy pojazdów samochodowych	1734	1863	1324	51	3,85	765	351	0	51,57	31,34	1372,83	41,25	33,28	57,78	1,07	-	0,03
7233	Mechanicy maszyn i urządzeń rolniczych i przemysłowych	550	580	556	5	0,90	357	146	13	31,51	19,18	579,83	18,25	31,77	64,21	1,05	-	0,01
7234	Mechanicy rowerów i pokrewni	0	1	0	0		0	9	0	66,67	22,22	0,50	0,75	0,67			deficyt	0,00
7311	Mechanicy precyzyjni	38	36	36	0	0,00	25	4	0	25,00	25,00	37,17	0,33	111,50	69,44	0,95	nadwyżka	0,00

Monitoring zawodów deficytowych i nadwyżkowych w woj. podlaskim w 2015 roku

Kod grupy zawodów	Elementarne grupy zawodów	Bezrobotni ogółem			Bezrobotni absolwenci		Bezrobotni długotrwale	Napływ ofert pracy w okresie		Odsetek ofert subsydiowanych w CBOP (PUP+OHP+EURES) (%)	Odsetek miejsc aktywizacji zawodowej (%)	Średniomiesięczna liczba bezrobotnych	Średniomiesięczna liczba ofert pracy	Mierniki			Deficyt/równowaga/nadwyżka*	Wartość wskaźnika struktury sumy bezrobotnych i ofert pracy
		napływ w 2015 roku	odpływ w 2015 roku	stan na koniec 2015 roku	stan na koniec 2015 roku	udział w % do ogółem bezrobotnych	stan na koniec 2015 roku	CBOP (PUP+OHP+EURES)	Internet					wskaźnik dostępności ofert pracy	wskaźnik długotrwałego bezrobocia	wskaźnik płynności bezrobotnych		
7312	Monterzy instrumentów muzycznych	1	1	0	0		0	1	0	100,00	100,00	0,17	0,08	2,00		1,00	-	0,00
7313	Jubilerzy, złotnicy i pokrewni	16	13	17	0	0,00	10	4	0	25,00	25,00	18,67	0,33	56,00	58,82	0,81	nadwyżka	0,00
7314	Ceramicy i pokrewni	16	19	14	0	0,00	8	12	0	8,33	0,00	13,42	1,00	13,42	57,14	1,19	-	0,00
7315	Formowacze wyrobów szklanych, krajacze i szlifierze szkła	19	31	37	0	0,00	32	0	0		0,00	39,25	0,00		86,49	1,63	-	0,00
7316	Szyldziarze, grawerzy i zdobnicy ceramiki, szkła i pokrewni	19	21	18	1	5,56	9	7	0	42,86	42,86	14,67	0,58	25,14	50,00	1,11	-	0,00
7317	Rękodzielnicy wyrobów z drewna i pokrew materiałów	19	24	18	0	0,00	10	6	0	0,00	0,00	17,50	0,50	35,00	55,56	1,26	-	0,00
7318	Rękodzielnicy wyrobów z tkanin, skóry i pokrewnych materiałów	298	361	392	0	0,00	311	1	0	0,00	0,00	409,75	0,08	4917,00	79,34	1,21	-	0,01
7319	Rzemieślnicy gdzie indziej niesklasyfik	5	9	6	0	0,00	4	2	0	100,00	50,00	9,25	0,17	55,50	66,67	1,80	-	0,00
7321	Pracownicy przy pracach przygotowawczych do druku	17	15	16	0	0,00	10	4	0	75,00	0,00	13,58	0,33	40,75	62,50	0,88	nadwyżka	0,00
7322	Drukarze	37	48	38	1	2,63	27	33	0	51,52	39,39	44,58	4,75	9,39	71,05	1,30	-	0,00
7323	Introligatorzy i pokrewni	65	56	69	0	0,00	42	46	0	71,74	36,96	65,42	5,83	11,21	60,87	0,86	nadwyżka	0,00
7411	Elektrycy budowlani i pokrewni	245	271	181	7	3,87	112	261	12	22,99	13,03	194,50	46,75	4,16	61,88	1,11	-	0,00
7412	Elektromechanicy i elektromonterzy	646	705	600	13	2,17	371	113	0	42,48	25,66	609,42	10,42	58,50	61,83	1,09	-	0,01
7413	Monterzy linii elektrycznych	26	29	18	0	0,00	13	46	0	28,26	21,74	22,83	3,83	5,96	72,22	1,12	-	0,00

Monitoring zawodów deficytowych i nadwyżkowych w woj. podlaskim w 2015 roku

Kod grupy zawodów	Elementarne grupy zawodów	Bezrobotni ogółem			Bezrobotni absolwenci		Bezrobotni długotrwale	Napływ ofert pracy w okresie		Odsetek ofert subsydiowanych w CBOP (PUP+OHP+EURES) (%)	Odsetek miejsc aktywizacji zawodowej (%)	Średniomiesięczna liczba bezrobotnych	Średniomiesięczna liczba ofert pracy	Mierniki			Deficyt/równowaga/nadwyżka*	Wartość wskaźnika struktury sumy bezrobotnych i ofert pracy
		napływ w 2015 roku	odpływ w 2015 roku	stan na koniec 2015 roku	stan na koniec 2015 roku	udział w % do ogółem bezrobotnych	stan na koniec 2015 roku	CBOP (PUP+OHP+EURES)	Internet					wskaźnik dostępności ofert pracy	wskaźnik długotrwałego bezrobocia	wskaźnik płynności bezrobotnych		
7421	Monterzy i serwisanci urządzeń elektronicznych	65	66	57	1	1,75	37	27	0	33,33	14,81	56,75	3,25	17,46	64,91	1,02	-	0,00
7422	Monterzy i serwisanci instalacji i urządzeń teleinformatycznych	138	150	131	1	0,76	91	75	0	40,00	25,33	139,17	18,25	7,63	69,47	1,09	-	0,00
7511	Masarze, robotnicy w przetwórstwie ryb i pokrewni	385	411	316	1	0,32	184	572	0	4,37	2,27	325,67	52,67	6,18	58,23	1,07	-	0,01
7512	Piekarze, cukiernicy i pokrewni	1058	1179	948	27	2,85	577	213	0	31,46	14,55	983,08	21,75	45,20	60,86	1,11	-	0,02
7513	Robotnicy w produkcji wyrobów mleczarskich	17	19	12	1	8,33	4	16	0	12,50	12,50	12,75	1,33	9,56	33,33	1,12	-	0,00
7514	Robotnicy przetwórstwa surowców roślinnych	20	27	19	0	0,00	14	23	0	8,70	0,00	21,08	1,92	11,00	73,68	1,35	-	0,00
7515	Klasyfikatorzy żywności i pokrewni	10	7	13	0	0,00	9	0	0	0,00	0,00	11,58	0,00		69,23	0,70	max nadwyżka	0,00
7521	Robotnicy przygotowujący drewno i pokrewni	255	256	148	1	0,68	69	64	0	37,50	26,56	147,25	5,33	27,61	46,62	1,00	-	0,00
7522	Stolarze meblowi i pokrewni	1359	1413	1096	27	2,46	629	318	0	34,28	15,41	1105,92	37,50	29,49	57,39	1,04	-	0,02
7523	Ustawiacze i operatorzy maszyn do obróbki i produkcji wyrobów z drewna	27	32	26	1	3,85	15	24	0	41,67	20,83	23,67	2,00	11,83	57,69	1,19	-	0,00
7531	Krawcy, kuśnierze, kapelusznicy i pokr	742	848	814	2	0,25	587	272	0	13,24	5,51	872,67	44,67	19,54	72,11	1,14	-	0,02
7532	Konstruktorzy i krojczowie odzieży	23	28	12	0	0,00	9	26	0	38,46	23,08	15,83	5,17	3,06	75,00	1,22	-	0,00
7533	Szwaczki, hafciarki i pokrewni	287	340	264	0	0,00	161	67	0	25,37	13,43	286,17	14,58	19,62	60,98	1,18	-	0,01
7534	Tapicerzy i pokrewni	45	46	52	0	0,00	35	42	0	28,57	14,29	51,67	4,50	11,48	67,31	1,02	-	0,00

Monitoring zawodów deficytowych i nadwyżkowych w woj. podlaskim w 2015 roku

Kod grupy zawodów	Elementarne grupy zawodów	Bezrobotni ogółem			Bezrobotni absolwenci		Bezrobotni długotrwale	Napływ ofert pracy w okresie		Odsetek ofert subsydiowanych w CBOP (PUP+OHP+EURES) (%)	Odsetek miejsc aktywizacji zawodowej (%)	Średniomiesięczna liczba bezrobotnych	Średniomiesięczna liczba ofert pracy	Mierniki			Deficyt/równowaga/nadwyżka*	Wartość wskaźnika sumy bezrobotnych i ofert pracy
		napływ w 2015 roku	odpływ w 2015 roku	stan na koniec 2015 roku	stan na koniec 2015 roku	udział w % do ogółem bezrobotnych	stan na koniec 2015 roku	CBOP (PUP+OHP+EURES)	Internet					wskaźnik dostępności ofert pracy	wskaźnik długotrwałego bezrobocia	wskaźnik płynności bezrobotnych		
7535	Wyprawiacze skór, garbarze i pokrewni	13	14	17	0	0,00	11	0	0		0,00	18,58	0,00		64,71	1,08	-	0,00
7536	Obuwnicy i pokr	9	17	15	0	0,00	13	1	0	100,00	100,00	17,08	0,08	205,00	86,67	1,89	-	0,00
7537	Kaletnicy, rymarze i pokrewni	56	44	52	1	1,92	31	5	0	60,00	0,00	46,75	0,42	112,20	59,62	0,79	nadwyżka	0,00
7543	Klasyfikatoryzy wyrobów przemysłowych	0	2	2	0	0,00	2	0	0		0,00	2,25	0,00		100,00		-	0,00
7544	Robotnicy zwalczania szkodników i chwastów	7	8	6	0	0,00	4	0	0		0,00	6,00	0,00		66,67	1,14	-	0,00
7549	Robotnicy przemysłowi i rzemieślnicy gdzie indziej niesklasyfikowani	1	1	2	0	0,00	1	13	0	23,08	15,38	1,67	1,08	1,54	50,00	1,00	-	0,00
8111	Górnicy podziemnej i odkrywkowej eksploatacji złóż i pokrewni	38	50	36	0	0,00	27	1	0	0,00	0,00	43,00	0,08	516,00	75,00	1,32	-	0,00
8112	Operatorzy maszyn i urządzeń do przeróbki mechanicznej kopalin	2	5	4	0	0,00	4	4	0	0,00	0,00	5,42	0,33	16,25	100,00	2,50	-	0,00
8113	Operatorzy urządzeń wiertniczych i wydobywczych ropy, gazu i innych surowców	6	5	7	0	0,00	6	0	0		0,00	7,33	0,00		85,71	0,83	max nadwyżka	0,00
8114	Operatorzy maszyn i urządzeń do produkcji wyrobów cementowych, kamiennych i pokrewni	23	30	19	0	0,00	12	39	0	51,28	20,51	20,00	3,25	6,15	63,16	1,30	-	0,00
8121	Operatorzy maszyn i urządzeń do produkcji i przetwórstwa	35	42	26	0	0,00	14	12	0	50,00	41,67	28,75	1,00	28,75	53,85	1,20	-	0,00

Monitoring zawodów deficytowych i nadwyżkowych w woj. podlaskim w 2015 roku

Kod grupy zawodów	Elementarne grupy zawodów	Bezrobotni ogółem			Bezrobotni absolwenci		Bezrobotni długotrwale	Napływ ofert pracy w okresie		Odsetek ofert subsydiowanych w CBOP (PUP+OHP+EURES) (%)	Odsetek miejsc aktywizacji zawodowej (%)	Średniomiesięczna liczba bezrobotnych	Średniomiesięczna liczba ofert pracy	Mierniki			Deficyt/równowaga/nadwyżka*	Wartość wskaźnika sumy bezrobotnych i ofert pracy
		napływ w 2015 roku	odpływ w 2015 roku	stan na koniec 2015 roku	stan na koniec 2015 roku	udział w % do ogółem bezrobotnych	stan na koniec 2015 roku	CBOP (PUP+OHP+EURES)	Internet					wskaźnik dostępności ofert pracy	wskaźnik długotrwałego bezrobocia	wskaźnik płynności bezrobotnych		
	metali																	
8122	Operatorzy urządzeń do obróbki powierzchniowej metali i nakładania powłok	3	6	0	0		0	3	0	0,00	0,00	0,75	0,25	3,00		2,00	-	0,00
8131	Operatorzy maszyn i urządzeń do produkcji wyrobów chemicznych	28	27	20	0	0,00	9	13	0	61,54	61,54	19,75	1,08	18,23	45,00	0,96	-	0,00
8132	Operatorzy urządzeń do produkcji materiałów światłoczułych i obróbki filmów	0	0	0	0		0	1	0	100,00	100,00	0,00	1,08	0,00			max deficyt	0,00
8141	Operatorzy maszyn do produkcji wyrobów gumowych	33	43	21	1	4,76	12	41	0	39,02	19,51	27,33	10,42	2,62	57,14	1,30	-	0,00
8142	Operatorzy maszyn do produkcji wyrobów z tworzyw sztucznych	121	143	69	1	1,45	41	253	0	3,56	1,98	85,25	27,08	3,15	59,42	1,18	-	0,00
8143	Operatorzy maszyn do produkcji wyrobów papierniczych	24	27	15	0	0,00	7	32	0	37,50	21,88	15,08	2,67	5,66	46,67	1,13	-	0,00
8151	Operatorzy maszyn przędzalniczych i pokrewni	40	45	39	0	0,00	24	1	0	0,00	0,00	42,33	0,08	508,00	61,54	1,13	-	0,00
8152	Operatorzy maszyn tkackich i dziewiarskich	65	73	79	0	0,00	60	8	0	12,50	12,50	77,42	0,67	116,12	75,95	1,12	-	0,00
8153	Operatorzy maszyn do szycia	21	12	13	0	0,00	2	149	0	10,07	4,03	8,83	12,42	0,71	15,38	0,57	-	0,00
8154	Operatorzy maszyn wykończalniczych	6	13	11	1	9,09	9	0	0		0,00	14,92	0,00		81,82	2,17	-	0,00