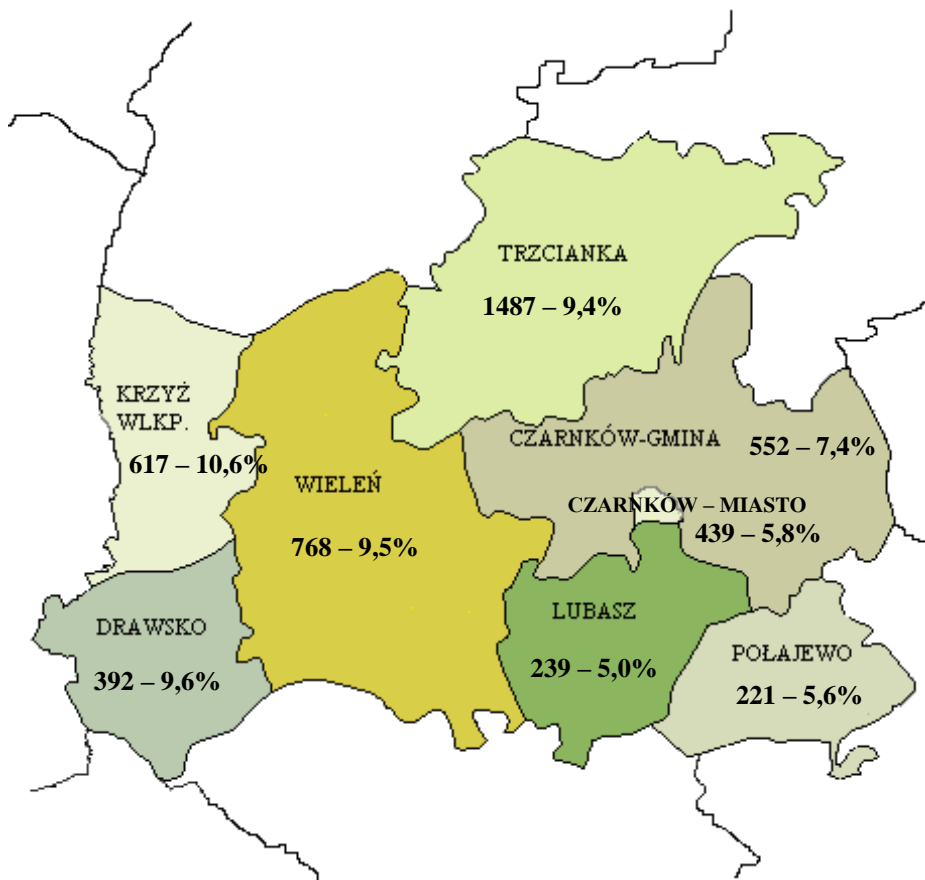




POWIATOWY URZĄD PRACY W CZARNKOWIE
UL. PRZEMYSŁOWA 2A , 64-700 CZARNKÓW



**SYTUACJA NA POWIATOWYM RYNKU PRACY
NA KONIEC GRUDNIA 2013 ROKU**

1. Stan i zmiany w poziomie bezrobotnych

Liczba bezrobotnych zarejestrowanych w urzędzie pracy powiatu czarnkowsko-trzcianeckiego na koniec **grudnia 2013r.** wynosiła **4 715 osób** i była wyższa o **181 osób** tj. o **4,0%** w stosunku do listopada 2013 roku. W porównaniu do grudnia 2012r. nastąpił spadek liczby bezrobotnych o **162 osoby** tj. o **3,3%**.

Spadek bezrobocia na **koniec grudnia 2013r.** w stosunku do analogicznego okresu roku ubiegłego nastąpił w 4 gminach powiatu i przedstawiał się następująco:

- o 17,9% w g. Lubasz (52 osoby),
- o 17,2% w g. Połajewo (46 osób),
- o 6,7% w mg. Trzcianka (107 osób),
- o 6,4% w m. Czarnków (30 osób).

Wzrost bezrobocia zanotowano w:

- o 10,1% w g. Drawsko (36 osób),
- o 3,9% w mg. Krzyż (23 osoby),
- o 2,2% w g. Czarnków (12 osób),
- o 0,3% w mg. Wieleń (2 osoby).

W stosunku do miesiąca ubiegłego zanotowano wzrost poziomu bezrobocia aż w 7 gminach. Największy wzrost odnotowano w mg. Wieleń o 8,2%, tj. o 58 osób. Bezrobocie spadło nieznacznie tylko w g. Połajewo o 0,5% tj. o 1 osobę.

Stan i zmiany w poziomie bezrobocia przedstawiają tabele nr 1 i 2.

Największe natężenie bezrobociem w grudniu 2013r. występowało w mg. Krzyż – 10,6%, najmniejsze w g. Lubasz – 5,0% (stosunek liczby bezrobotnych do ludności w wieku produkcyjnym). W pozostałych gminach wskaźnik bezrobocia rejestrowanego kształtował się na poziomie od 5,6% do 9,6%. Natomiast wskaźnik bezrobocia rejestrowanego dla powiatu, obliczony wyłącznie dla celów porównawczych wynosił 8,2%.

Informacje o wielkości wskaźnika bezrobocia rejestrowanego przedstawiono w tabeli nr 2.

W kraju stopa bezrobocia wynosiła na koniec listopada 2013r. **13,2%** i w porównaniu do listopada 2012r. wzrosła o 0,3 punktu, w stosunku do października 2013r. wzrosła o 0,2.

W województwie stopa bezrobocia wyniosła w końcu listopada 2013r. **9,5%**. W porównaniu do listopada 2012r. nie uległa zmianie, a w stosunku do października 2013 wzrosła o 0,2 punktu.

W **powiecie czarnkowsko-trzcianeckim** stopa bezrobocia wyniosła w końcu listopada 2013r. **14,2%**. W stosunku do listopada 2012r. spadła o 0,7 punktu, a w porównaniu do października 2013r. wzrosła o 0,4 punktu.

Na terenie województwa **najniższa stopa bezrobocia** wystąpiła w powiecie: poznańskim 4,3% i wolsztyńskim 5,7%.

Powiatami o **najwyższej stopie bezrobocia** były: wągrowiecki 21,4% i złotowski 17,0%.

Struktura bezrobocia

Udział wybranych grup bezrobotnych w ogóle bezrobotnych przedstawiają tabele nr 3,4,5 i 6.

Bezrobocie dotyka przede wszystkim osoby o najniższym **poziomie wykształcenia**. Osoby z wykształceniem zasadniczym zawodowym stanowiły **31,7% (1494 osoby)**, a z wykształceniem gimnazjalnym i niższym **30,5% (1440 osób)** ogółu zarejestrowanych. Osoby z wykształceniem wyższym stanowiły **8,0%** (375 osób, w tym 275 kobiet) – **tabela nr 9**.

Wśród zarejestrowanych bezrobotnych dwie największe grupy stanowiły osoby **w wieku 25-34 lata (26,0%** - 1228 osób) i w wieku **18-24 lata (20,1%** - 947 osób) – **tabela nr 10**.

Wśród ogółu bezrobotnych większość stanowili bezrobotni ze **stażem pracy** od 1 do 5 lat (**24,6%** - **1162 osoby**), drugą najliczniejszą grupę stanowili bezrobotni ze stażem pracy od 10 do 20 lat (**18,2%** – **858 osób**), bezrobotni **bez stażu** pracy w liczbie **563** stanowili tymczasem **11,9%** - **tabela nr 11**.

2. Płynność bezrobocia

W grudniu 2013r. **zarejestrowało** się **600** osób, co stanowi spadek rejestracji o **42 osoby** w porównaniu do poprzedniego miesiąca i wzrost o 7 osób w porównaniu do grudnia 2012 r.

Szczegółowe dane według gmin zawierają tabele nr 16 i 17.

Z ewidencji bezrobotnych w **grudniu 2013r. wyłączono 419** osób tj. mniej o 102 osoby w porównaniu z miesiącem ubiegłym i mniej o 41 osób w porównaniu do grudnia 2012 r.

Odsetek bezrobotnych wyłączonych z ewidencji z powodu pójścia do pracy w ogóle wyłączonych w miesiącu wynosił 54,9% - 230 osób (dla porównania – w listopadzie 2013r. pracę podjęło 316 osób, co stanowiło 60,7% wyłączeń, natomiast w grudniu 2012r. z powodu podjęcia pracy wyrejestrowano 252 osoby – 54,8%).

Szczegółowe informacje z podziałem na gminy zawierają tabele nr 18 i 19.

W 2013r. **odpływ bezrobotnych przewyższał napływ o 162 osoby tj. o 2,2%** (napływ 7295, odpływ 7457), natomiast w analogicznym okresie 2012r. **napływ bezrobotnych przewyższał odpływ o 95 osób tj. o 1,3%** (napływ 7191, odpływ 7096).

Płynność bezrobocia – bezrobotni w szczególnej sytuacji na rynku pracy

Wśród nowo zarejestrowanych oraz wyłączonych bezrobotnych dominowały **osoby długotrwale bezrobotne** a wśród osób podejmujących pracę w grudniu 2013r. dominowały **osoby do 25 roku życia**.

	liczba osób ogółem	osoby do 25 roku życia		osoby pow. 50 roku życia		długotrwale bezrobotni	
		Liczba osób	%*	Liczba osób	%*	Liczba osób	%*
napływ	600	176	29,3	116	19,3	208	34,7
odpływ	419	140	33,4	75	17,9	141	33,7
podjęcia pracy	230	83	36,1	27	11,7	67	29,1

*% udział napływu, odpływu i podjęć pracy wybranych kategorii bezrobotnych w ogólnej liczbie zarejestrowań, wyłączeń z ewidencji i podjęć pracy

3. Bezrobotni według zawodów

Na koniec II półrocza 2013r. osoby bezrobotne reprezentowały **648** zawodów i specjalności, z których posiadane przez największą liczbę bezrobotnych przedstawiono w poniższej tabeli. Największą liczbowo grupę stanowią osoby bez zawodu (**942 osoby – 20,0%**).

Bezrobotni według dominujących zawodów na koniec grudnia 2013r. (pow. 40 bezrobotnych w zawodzie)

Kod	Zawód	Liczba bezrobotnych	% ogółu
522301	Sprzedawca	398	8,4%
722204	Ślusarz	151	3,2%
331403	Technik ekonomista	134	2,8%
512001	Kucharz	118	2,5%
711202	Murarz	101	2,1%
753105	Krawiec	80	1,7%
723105	Mechanik samochodów osobowych	71	1,5%
961302	Robotnik placowy	64	1,4%
752205	Stolarz	61	1,3%
522305	Technik handlowiec	56	1,2%
322002	Technik żywienia i gospodarstwa domowego	54	1,1%
515303	Robotnik gospodarczy	54	1,1%
931301	Robotnik budowlany	51	1,1%
311504	Technik mechanik	50	1,1%
512002	Kucharz małej gastronomii	50	1,1%

723103	Mechanik pojazdów samochodowych	49	1,0%
314207	Technik rolnik	46	1,0%
514101	Fryzjer	40	0,8%

4. Oferty pracy

W grudniu 2013r. do Powiatowego Urzędu Pracy w Czarnkowie wpłynęły **84 oferty pracy**, z czego 54 oferty subwencjonowane. W listopadzie 2013r. było 98 ofert, w tym 56 ofert subwencjonowanych, natomiast w grudniu 2012r. – 68 ofert w tym 17 ofert subwencjonowanych.

Szczegółowe informacje dotyczące ofert pracy znajdują się w tabeli 2.

W 2013 roku urząd dysponował **2.317 ofertami pracy**, co stanowi **wzrost o 19,2%** - 383 ofert w odniesieniu do analogicznego okresu 2012 roku, kiedy ofert pracy było 1.943.

Oferty pracy według zawodów w II półroczu 2013r. (powyżej 10 w danym zawodzie).

Kod	Nazwa zawodu	Liczba ofert	% ogółu
515303	Robotnik gospodarczy	72	9%
817290	Pozostali operatorzy urządzeń do obróbki drewna	69	8%
522301	Sprzedawca	68	8%
411090	Pozostali pracownicy obsługi biurowej	36	4%
753303	Szwaczka	33	4%
821304	Monter podzespołów i zespołów elektronicznych	25	3%
411004	Technik prac biurowych	21	3%
722312	Szlifierz metali	21	3%
432103	Magazynier	20	2%
932911	Robotnik pomocniczy w przemyśle przetwórczym	20	2%
721206	Spawacz metodą TIG	19	2%
911207	Sprzątaczką biurowa	13	2%
752205	Stolarz	12	1%
812190	Pozostali operatorzy maszyn i urządzeń do produkcji i przetwórstwa metali	12	1%

711402	Betoniarz - zbrojarz	10	1%
932905	Pomoc krawiecka	10	1%

5. Wydatki Funduszu Pracy

Wydatki Funduszu Pracy w okresie styczeń – grudzień 2013r. wyniosły **18.227,3** tys. zł i były wyższe od wydatków analogicznego okresu roku ubiegłego o 4,1% tj. o 727,6 tys. zł. - **tabela 21**. W porównaniu do ubiegłego roku wzrosły wydatki na obligatoryjne świadczenia dla bezrobotnych o 0,6% tj. o 56,9 tys. zł., które stanowiły w strukturze procentowej wydatków 49,2% (w 2012r. 50,9%). Wydatki na aktywne formy przeciwdziałania bezrobociu stanowiły 47,7% ogółu wydatków w 2013r. i były wyższe **o 8,6% tj. o 689,6 tys.** zł. w porównaniu do 2012r., kiedy stanowiły 45,7% udziału w strukturze. Mniej środków wydatkowano na inne wydatki (informatyka, prowizje bankowe, opłaty pocztowe) - o 3,2% tj. o 18,9 tys. zł.

6. Zwolnienia grupowe

W okresie I – XII 2013r. zwolnienia grupowe do PUP w Czarnkowie zgłosiła następująca firma:

- ✓ Powszechna Kasa Oszczędności Bank Polski Spółka Akcyjna, Warszawa:
zwolnienie ogółem do 840 pracowników, z tego 2 osoby z terenu powiatu czarnkowsko-trzcianeckiego (aktualnie brak informacji o rejestracji osób),

Wybrane dane o bezrobotnych i działalności PUP Czarnków

		listopad 2013	grudzień 2013	Wzrost/spadek do poprzedniego miesiąca	Wskaźnik dynamiki (listopad 2013 =100)	
Bezrobotni zarejestrowani w PUP						
Stan na koniec miesiąca		4534	4715	181	4,0%	
w tym	Kobiety	2481	2539	58	2,3%	
	Zarejestrowani po raz pierwszy	783	779	-4	-0,5%	
	Zarejestrowani z prawem do zasiłku	730	786	56	7,7%	
	Zamieszkali na wsi	2438	2541	103	4,2%	
	Długotrwale bezrobotni	2175	2242	67	3,1%	
Bezrobotni zarejestrowani w ciągu miesiąca "napływ"		642	600	-42	-6,5%	
Bezrobotni wyrejestrowani w ciągu miesiąca "odpływ"		521	419	-102	-19,6%	
w tym z powodu	podjęcia pracy	316	230	-86	-27,2%	
	w tym	prac interwencyjnych	0	1	1	0,0%
		robót publicznych	-	-	-	-
		działalności gospodarczej	36	11	-25	-69,4%
		w ramach refundacji kosztów zatrudnienia bezrobotnego	0	10	10	0,0%
		inne	-	-	-	-
		rozpoczęcia szkolenia	7	5	-2	-28,6%
	rozpoczęcia stażu	45	12	-33	-73,3%	
	rozpoczęcia przygotowania zawodowego dorosłych	-	-	-	-	
	rozpoczęcia pracy społecznie użytecznej	4	3	-1	-25,0%	
	niepotwierdzenia gotowości do pracy	90	113	23	25,6%	
Oferty pracy zgłoszone w ciągu miesiąca		98	84	-14	-14,3%	

Tabela 2

**Bezrobotni i oferty pracy według gmin
Stan na 31.12.2013**

	Liczba bezrobotnych		Wzrost/spadek liczby bezrobotnych w porównaniu do XI 2013				Oferty pracy zgłoszone w XII 2013	Wskaźnik bezrobocia rejestrowanego ¹⁾ na koniec XII 2013	Wzrost/spadek liczby bezrobotnych w porównaniu do XII 2012	
			w liczbach bezwzględnych		w procentach				w liczbach	w %
	Ogółem	Kobiety	Ogółem	Kobiety	Ogółem	Kobiety				
Powiat	4715	2539	181	58	4,0%	2,3%	84	8,2%	-162	-3,3%
m. Czarnków	439	219	14	-8	3,3%	-3,5%	32	5,8%	-30	-6,4%
g. Czarnków	552	296	22	1	4,2%	0,3%	4	7,4%	12	2,2%
g. Połajewo	221	127	-1	3	-0,5%	2,4%	-	5,6%	-46	-17,2%
g. Lubasz	239	125	11	-3	4,8%	-2,3%	-	5,0%	-52	-17,9%
g. Drawsko	392	217	18	18	4,8%	9,0%	12	9,6%	36	10,1%
mg. Trzcianka	1487	798	44	12	3,0%	1,5%	4	9,4%	-107	-6,7%
mg. Wielen	768	398	58	28	8,2%	7,6%	28	9,5%	2	0,3%
mg. Krzyż	617	359	15	7	2,5%	2,0%	4	10,6%	23	3,9%

¹⁾ Wskaźnik bezrobocia rejestrowanego – liczba bezrobotnych do liczby ludności w wieku produkcyjnym (wg stanu na 31.12.2012 r.)

Tabela 3

**Udział wybranych grup bezrobotnych w ich ogólnej liczbie
Stan na 31.12.2013**

	Kobiety		Zamieszkali na wsi		Długotrwale bezrobotni		Osoby posiadające prawo do zasiłku	
	Liczba osób	% ogółu	Liczba osób	% ogółu	Liczba osób	% ogółu	Liczba osób	% ogółu
Powiat	2539	53,8%	2541	53,9%	2242	47,6%	786	16,7%
m. Czarnków	219	49,9%	-	-	182	41,5%	95	21,6%
g. Czarnków	296	53,6%	552	100,0%	227	41,1%	102	18,5%
g. Połajewo	127	57,5%	221	100,0%	112	50,7%	26	11,8%
g. Lubasz	125	52,3%	239	100,0%	102	42,7%	39	16,3%
g. Drawsko	217	55,4%	392	100,0%	168	42,9%	80	20,4%
mg. Trzcianka	798	53,7%	498	33,5%	839	56,4%	169	11,4%
mg. Wieleń	398	51,8%	402	52,3%	339	44,1%	140	18,2%
mg. Krzyż	359	58,2%	237	38,4%	273	44,2%	135	21,9%

Tabela 4

**Udział bezrobotnych będących w szczególnej sytuacji na rynku pracy w ogólnej liczbie bezrobotnych
Stan na 31.12.2013**

	Osoby do 25 roku życia		Osoby, które ukończyły szkołę wyższą, do 27 roku życia		Osoby powyżej 50 roku życia		Osoby bez kwalifikacji zawodowych		Samotnie wychowujące co najmniej jedno dziecko do 18 roku życia		Niepełnosprawni	
	Liczba osób	% ogółu	Liczba osób	% ogółu	Liczba osób	% ogółu	Liczba osób	% ogółu	Liczba osób	% ogółu	Liczba osób	% ogółu
Powiat	947	20,1%	56	1,2%	1233	26,2%	1528	32,4%	513	10,9%	242	5,1%
m. Czarnków	78	17,8%	6	1,4%	137	31,2%	103	23,5%	52	11,8%	34	7,7%
g. Czarnków	138	25,0%	8	1,4%	137	24,8%	144	26,1%	82	14,9%	25	4,5%
g. Połajewo	63	28,5%	-	-	50	22,6%	62	28,1%	15	6,8%	6	2,7%
g. Lubasz	56	23,4%	5	2,1%	53	22,2%	52	21,8%	22	9,2%	12	5,0%
g. Drawsko	89	22,7%	4	1,0%	83	21,2%	149	38,0%	27	6,9%	7	1,8%
mg. Trzcianka	256	17,2%	22	1,5%	424	28,5%	439	29,5%	163	11,0%	129	8,7%
mg. Wieleń	160	20,8%	7	0,9%	208	27,1%	339	44,1%	77	10,0%	14	1,8%
mg. Krzyż	107	17,3%	4	0,6%	141	22,9%	240	38,9%	75	12,2%	15	2,4%

Tabela 5

**Udział bezrobotnych będących w szczególnej sytuacji na rynku pracy w ogólnej liczbie bezrobotnych
Stan na 31.12.2013**

	Kobiety, które nie podjęły zatrudnienia po urodzeniu dziecka		Osoby bez doświadczenia zawodowego		Osoby bez wykształcenia średniego		Osoby, które po odbyciu kary pozbawienia wolności nie podjęły zatrudnienia	
	Liczba osób	% ogółu	Liczba osób	% ogółu	Liczba osób	% ogółu	Liczba osób	% ogółu
Powiat	568	12,0%	818	17,3%	2934	62,2%	67	1,4%
m. Czarnków	44	10,0%	60	13,7%	234	53,3%	7	1,6%
g. Czarnków	76	13,8%	88	15,9%	331	60,0%	10	1,8%
g. Połajewo	28	12,7%	41	18,6%	138	62,4%	2	0,9%
g. Lubasz	30	12,6%	45	18,8%	138	57,7%	2	0,8%
g. Drawsko	32	8,2%	63	16,1%	250	63,8%	1	0,3%
mg. Trzcianka	200	13,4%	264	17,8%	905	60,9%	31	2,1%
mg. Wieleń	92	12,0%	141	18,4%	555	72,3%	6	0,8%
mg. Krzyż	66	10,7%	116	18,8%	383	62,1%	8	1,3%

Tabela 6

Porównanie udziału wybranych grup bezrobotnych w ich ogólnej liczbie

Powiat	Kobiety		Zamieszkali na wsi		Długotrwale bezrobotni		Osoby posiadające prawo do zasiłku	
	Liczba osób	% ogółu	Liczba osób	% ogółu	Liczba osób	% ogółu	Liczba osób	% ogółu
grudzień 2013	2539	53,8%	2541	53,9%	2242	47,6%	786	16,7%
listopad 2013	2481	54,7%	2438	53,8%	2175	48,0%	730	16,1%
grudzień 2012	2691	55,2%	2611	53,5%	2261	46,4%	840	17,2%

Powiat	Osoby do 25 roku życia		Osoby, które ukończyły szkołę wyższą, do 27 roku życia		Osoby powyżej 50 roku życia		Osoby bez kwalifikacji zawodowych		Samotnie wychowujące co najmniej jedno dziecko do 18 roku życia		Niepełnosprawni	
	Liczba osób	% ogółu	Liczba osób	% ogółu	Liczba osób	% ogółu	Liczba osób	% ogółu	Liczba osób	% ogółu	Liczba osób	% ogółu
grudzień 2013	947	20,1%	56	1,2%	1233	26,2%	1528	32,4%	513	10,9%	242	5,1%
listopad 2013	920	20,3%	47	1,1%	1192	26,3%	1468	32,4%	491	10,8%	222	4,9%
grudzień 2012	1059	21,7%	70	1,4%	1159	23,8%	1607	33,0%	570	11,7%	247	5,1%

Powiat	Kobiety, które nie podjęły zatrudnienia po urodzeniu dziecka		Osoby bez doświadczenia zawodowego		Osoby bez wykształcenia średniego		Osoby, które po odbyciu kary pozbawienia wolności nie podjęły zatrudnienia	
	Liczba osób	% ogółu	Liczba osób	% ogółu	Liczba osób	% ogółu	Liczba osób	% ogółu
grudzień 2013	568	12,0%	818	17,3%	2934	62,2%	67	1,4%
listopad 2013	554	12,2%	822	18,1%	2796	61,7%	62	1,4%
grudzień 2012	613	12,6%	875	17,9%	3014	61,8%	67	1,4%

Tabela 7

Porównanie napływu i odpływu bezrobotnych oraz podjęć pracy w miesiącu sprawozdawczym, poprzednim i w ubiegłym roku

Powiat	grudzień 2013	listopad 2013	grudzień 2012
napływ	600	642	593
odpływ	419	521	460
podjęcia pracy	230	316	252
% udział podjęć pracy w odpływie	54,9	60,7	54,8

Tabela 8

Stan i struktura bezrobocia

	XII 2012	XII 2013	Wzrost /spadek
<i>Ogółem</i>	4877	4715	-162
z tego:			
♦ osoby poprzednio pracujące	4236	4152	-84
w tym:			
zwolnione z przyczyn dotyczących zakładu pracy	188	157	-31
♦ osoby dotychczas nie pracujące	641	563	-78
♦ niepełnosprawni	247	242	-5
♦ zamieszkali na wsi	2610	2541	-69
w tym posiadający gospodarstwo rolne	30	25	-5
<i>Kobiety</i>	2691	2539	-152
z tego			
♦ osoby poprzednio pracujące	2235	2137	-98
w tym:			
zwolnione z przyczyn dotyczących zakładu pracy	91	76	-15
♦ osoby dotychczas nie pracujące	456	402	-54
♦ niepełnosprawni	131	126	-5
♦ zamieszkali na wsi	1430	1379	-51
w tym posiadający gospodarstwo rolne	13	10	-3
<i>Mężczyźni</i>	2186	2176	-10
z tego			
♦ osoby poprzednio pracujące	2001	2015	14
w tym:			
zwolnione z przyczyn dotyczących zakładu pracy	97	81	-16
♦ osoby dotychczas nie pracujące	185	161	-24
♦ niepełnosprawni	116	116	0
♦ zamieszkali na wsi	1180	1162	-18
w tym posiadający gospodarstwo rolne	17	15	-2

Tabela 9

**Bezrobotni zarejestrowani według poziomu wykształcenia
Stan na koniec miesiąca**

Wyszczególnienie	XII 2013		Kobiety XII 2013	
	w liczbach	w odsetkach	w liczbach	w odsetkach
Ogółem	4715	100,0%	2539	100,0%
z tego z wykształceniem: wyższym	375	8,0%	275	10,8%
policealnym i średnim zawodowym	1067	22,6%	691	27,2%
średnim ogólnokształcącym	339	7,2%	260	10,2%
zasadniczym zawodowym	1494	31,7%	641	25,2%
gimnazjalnym i poniżej	1440	30,5%	672	26,5%

Tabela 10

**Bezrobotni zarejestrowani według wieku
Stan na koniec miesiąca**

Wyszczególnienie	XII 2013		Kobiety XII 2013	
	w liczbach	w odsetkach	w liczbach	w odsetkach
Ogółem	4715	100,0%	2539	100,0%
z tego w grupach wieku:				
18-24	947	20,1%	548	21,6%
25-34	1228	26,0%	778	30,6%
35-44	944	20,0%	545	21,5%
45-54	903	19,2%	444	17,5%
55-59	535	11,3%	224	8,8%
60-64	158	3,4%	-	-

Tabela 11

**Bezrobotni zarejestrowani według stażu pracy
Stan na koniec miesiąca**

Wyszczególnienie	XII 2013		Kobiety XII 2013	
	w liczbach	w odsetkach	w liczbach	w odsetkach
Ogółem	4715	100,0%	2539	100,0%
z tego: do 1 roku:	596	12,6%	392	15,4%
1-5	1162	24,6%	701	27,6%
5-10	739	15,7%	395	15,6%
10-20	858	18,2%	395	15,6%
20-30	568	12,0%	200	7,9%
30 i więcej	229	4,9%	54	2,1%
bez stażu	563	11,9%	402	15,8%

Tabela 12

**Bezrobotni zarejestrowani według czasu pozostawania bez pracy w miesiącach
Stan na koniec miesiąca**

Wyszczególnienie	XII 2013		Kobiety XII 2013	
	w liczbach	w odsetkach	w liczbach	w odsetkach
Ogółem	4715	100,0%	2539	100,0%
z tego: do 1 miesiąca:	453	9,6%	193	7,6%
1-3	962	20,4%	514	20,2%
3-6	961	20,4%	509	20,0%
6-12	897	19,0%	446	17,6%
12-24	757	16,1%	421	16,6%
pow. 24	685	14,5%	456	18,0%

Tabela 13

Zestawienie OBSADZONYCH ofert pracy subsydiowanej, niesubsydiowanej i szkoleń

a) w XII 2013 b) I - XII 2013r.		prace interwencyjne	roboty publiczne	inne subsidiowane	doposażenie stanowiska pracy	szkolenia	staż	przygotowanie zawodowe	prace społeczno użyteczne	Aktywne formy przeciwdziałaniu bezrobociu ogółem	oferty niesubsydi- owane	w tym oferty pracy stałej
m. Czarnków	a)	1	-	-	2	1	7	-	3	14	-	-
	b)	3	5	-	9	38	89	-	25	169	39	-
g. Czarnków	a)	-	-	-	1	-	3	-	-	4	2	-
	b)	2	4	-	5	40	86	-	25	162	41	-
g. Lubasz	a)	-	-	-	1	-	-	-	-	1	-	-
	b)	3	7	-	4	16	30	-	4	64	14	-
g. Drawsko	a)	-	-	-	1	-	-	-	-	1	12	-
	b)	-	2	-	6	20	51	-	13	92	102	-
g. Połajewo	a)	-	-	-	1	-	1	-	-	2	-	-
	b)	-	2	-	1	14	33	-	15	65	10	-
mg Krzyż	a)	-	-	-	2	1	-	-	-	3	4	-
	b)	-	2	-	12	24	62	-	25	125	17	-
mg Trzcianka	a)	-	-	-	2	3	1	-	-	6	4	-
	b)	2	6	-	7	88	211	-	47	361	92	5
mg Wielęń	a)	-	-	-	-	-	-	-	-	0	1	-
	b)	2	6	-	7	30	99	-	41	185	85	-
RAZEM	a)	1	-	-	10	5	12	-	3	31	23	-
	b)	12	34	-	51	270	661	-	195	1223	400	5

Tabela 14

Napływ do bezrobocia w grudniu 2013

	Powiat	
	osoby	%
Nowo zarejestrowani bezrobotni "napływ" ogółem:	600	100,0%
- po raz pierwszy	55	9,2%
- po raz kolejny (od 1990 r.)	545	90,8%
- po pracach interwencyjnych	1	0,2%
- po robotach publicznych	3	0,5%
- po stażu	109	18,2%
- po odbyciu przygotowania zawodowego	-	-
- po szkoleniu	6	1,0%
- po pracach społecznie użytecznych	35	5,8%
- po zakończeniu indywidualnego programu zatrudnienia socjalnego lub kontraktu socjalnego	4	0,7%
Poprzednio pracujące:	538	89,7%
w tym zwolnione z przyczyn dotyczących zakładu pracy	14	2,3%
Dotychczas nie pracujące	62	10,3%
Zamieszkali na wsi	303	50,5%
Osoby w okresie do 12 miesięcy od dnia ukończenia nauki	51	8,5%
Cudzoziemcy	-	-
Bezrobotni z prawem do zasiłku	157	26,2%

Tabela 15

Odpływ z bezrobocia w grudniu 2013

	Powiat			
	osoby	%		
Wyłączeni z ewidencji ogółem z tego z przyczyn:	419	100,0%		
w tym z przyczyn	Podjęcia pracy:			
	z tego	pracy niesubsydiowanej	230	54,9%
		pracy sezonowej	-	-
		prac interwencyjnych	1	0,2%
		robót publicznych	-	-
		podjęcia działalności gospodarczej	11	2,6%
		podjęcia pracy w ramach refundacji kosztów zatrudnienia bezrobotnego	10	2,4%
		inne	-	-
		rozpoczęcia szkolenia	5	1,2%
	rozpoczęcia stażu	12	2,9%	
	rozpoczęcia przygotowania zawodowego dorosłych	-	-	
	rozpoczęcia pracy społecznie użytecznej	3	0,7%	
	rozpoczęcia realizacji indywidualnego programu zatrudnienia socjalnego lub podpisania kontraktu socjalnego	3	0,7%	
	odmowy bez uzasadnionej przyczyny przyjęcia propozycji odpowiedniego zatrudnienia lub innej pracy zarobkowej lub uczestnictwa w aktywnych programach rynku pracy	9	2,1%	
	niepotwierdzenia gotowości do pracy	113	27,0%	
	dobrowolnej rezygnacji ze statusu bezrobotnego	22	5,3%	
	podjęcia nauki	-	-	
	ukończenia 60/65 lat	1	0,2%	
	nabycia praw emerytalnych lub rentowych	4	1,0%	
nabycia praw do świadczenia przedemerytalnego	4	1,0%		
innych	13	3,1%		

Tabela 16

Napływ do bezrobocia w grudniu 2013 roku według gmin

a) w grudniu 2013 r. b) I – XII 2013r.	Powiat		Miasto Czarnków	Gmina Czarnków	Gmina Lubasz	Gmina Drawsko	Gmina Połajewo	Mi G Trzcianka	Mi G Krzyż	Mi G Wieleń	
	osoby	%									
Nowo zarejestrowani bezrobotni "napływ" ogółem:	a)	600	100,0	64	73	37	43	18	180	83	102
	b)	7295	100,0	890	879	436	582	347	1989	939	1233
- po raz pierwszy	a)	55	9,2	5	5	7	4	3	20	5	6
	b)	1299	17,8	152	180	98	96	68	353	160	192
- po raz kolejny (od 1990 r.)	a)	545	90,8	59	68	30	39	15	160	78	96
	b)	5996	82,2	738	699	338	486	279	1636	779	1041
- po pracach interwencyjnych	a)	1	0,2	-	-	-	-	-	-	-	1
	b)	7	0,1	2	1	-	-	-	2	-	2
- po robotach publicznych	a)	3	0,5	-	1	-	-	-	1	1	-
	b)	21	0,3	1	3	3	2	3	2	2	5
- po stażu	a)	109	18,2	9	7	3	9	1	57	14	9
	b)	730	10,0	109	93	33	62	43	230	57	103
- po odbyciu przygotowania zawodowego dorosłych	a)	-	0,0	-	-	-	-	-	-	-	-
	b)	-	0,0	-	-	-	-	-	-	-	-
- po szkoleniu	a)	6	1,0	-	1	-	-	-	4	-	1
	b)	264	3,6	36	39	15	20	14	88	22	30
- po pracach społecznie użytecznych	a)	35	5,8	13	6	-	-	5	6	-	5
	b)	190	2,6	26	25	4	12	17	46	24	36
- po zakończeniu indywidualnego programu zatrudnienia socjalnego lub kontraktu socjalnego	a)	4	0,7	1	1	2	-	-	-	-	-
	b)	29	0,4	12	14	2	-	1	-	-	-
Poprzednio pracujące:	a)	538	89,7	61	69	35	39	17	148	76	93
	b)	6155	84,4	785	737	379	515	299	1655	782	1003
w tym zwolnione z przyczyn dotyczących zakładu pracy	a)	14	2,3	4	2	-	-	2	5	1	-
	b)	265	3,6	48	25	11	15	10	109	33	14
Dotychczas nie pracujące	a)	62	10,3	3	4	2	4	1	32	7	9
	b)	1140	15,6	105	142	57	67	48	334	157	230
Zamieszkali na wsi	a)	303	50,5	-	73	37	43	18	53	29	50
	b)	3824	52,4	-	879	436	582	347	636	310	634
Osoby w okresie do 12 miesięcy od dnia ukończenia nauki	a)	51	8,5	6	2	7	4	2	20	4	6
	b)	828	11,4	96	141	69	66	54	214	78	110
Osoby bez kwalifikacji zawodowych	a)	201	33,5	21	21	8	18	8	51	34	40
	b)	2389	32,7	191	233	105	258	82	611	376	533
Bezrobotni z prawem do zasiłku	a)	157	26,2	15	31	7	16	4	30	26	28
	b)	1756	24,1	211	214	116	169	76	410	253	307

Tabela 17

Napływ do bezrobocia w grudniu 2012 roku według gmin

a) w grudniu 2012 r. b) I - XII 2012r.	Powiat		Miasto Czarnków	Gmina Czarnków	Gmina Lubasz	Gmina Drawsko	Gmina Połajewo	Mi G Trzcianka	Mi G Krzyż	Mi G Wieleń	
	osoby	%									
Nowo zarejestrowani bezrobotni "napływ" ogółem:	a)	594	100,0	75	74	33	40	34	149	83	106
	b)	7191	100,0	941	849	504	553	375	1942	869	1158
- po raz pierwszy	a)	74	12,5	10	11	8	9	7	13	8	8
	b)	1386	19,3	154	195	115	89	107	358	151	217
- po raz kolejny (od 1990 r.)	a)	520	87,5	65	63	25	31	27	136	75	98
	b)	5805	80,7	787	654	389	464	268	1584	718	941
- po pracach interwencyjnych	a)	-	0,0	-	-	-	-	-	-	-	-
	b)	6	0,1	-	1	1	-	1	1	-	2
- po robotach publicznych	a)	4	0,7	-	-	-	1	1	-	2	-
	b)	19	0,3	3	1	3	1	4	4	2	1
- po stażu	a)	62	10,4	8	4	2	1	5	22	8	12
	b)	283	3,9	54	36	15	29	10	82	20	37
- po odbyciu przygotowania zawodowego dorosłych	a)	-	0,0	-	-	-	-	-	-	-	-
	b)	4	0,1	1	3	-	-	-	-	-	-
- po szkoleniu	a)	1	0,2	1	-	-	-	-	-	-	-
	b)	322	4,5	56	46	24	19	18	90	31	38
- po pracach społecznie użytecznych	a)	59	9,9	9	10	-	-	8	8	7	17
	b)	196	2,7	19	24	2	15	18	54	26	38
- po zakończeniu indywidualnego programu zatrudnienia socjalnego lub kontraktu socjalnego	a)	1	0,2	1	-	-	-	-	-	-	-
	b)	4	0,1	2	1	-	-	1	-	-	-
Poprzednio pracujące:	a)	530	89,2	69	66	28	34	30	133	74	96
	b)	6103	84,9	822	708	427	482	313	1654	727	970
w tym zwolnione z przyczyn dotyczących zakładu pracy	a)	36	6,1	8	7	10	-	4	5	-	2
	b)	282	3,9	48	41	33	5	19	103	12	21
Dotychczas nie pracujące	a)	64	10,8	6	8	5	6	4	16	9	10
	b)	1087	15,1	118	141	77	71	62	288	142	188
Zamieszkali na wsi	a)	306	51,5	-	74	33	39	34	41	27	58
	b)	3771	52,4	-	847	504	551	375	626	258	610
Osoby w okresie do 12 miesięcy od dnia ukończenia nauki	a)	25	4,2	3	5	2	2	3	6	1	3
	b)	813	11,3	99	113	70	62	66	222	74	107
Osoby bez kwalifikacji zawodowych	a)	201	33,8	20	20	9	22	14	35	30	51
	b)	2394	33,3	212	231	121	233	93	606	370	528
Bezrobotni z prawem do zasiłku	a)	165	27,8	16	23	13	11	6	38	27	31
	b)	1911	26,6	209	216	142	185	101	494	232	332

Odplyw z bezrobocia w grudniu 2013 roku według gmin

Tabela 18

a) w grudniu 2013 r. b) I – XII 2013r.		Powiat		Miasto Czarków	Gmina Czarków	Gmina Lubasz	Gmina Drawsko	Gmina Połajewo	M i G Trzcianka	M i G Krzyż	M i G Wieleń	
		osoby	%									
Wyłączeni z ewidencji ogółem z tego z przyczyn:		a)	419	100,0	50	51	26	25	19	136	68	44
		b)	7457	100,0	920	867	488	546	393	2096	916	1231
Podjęcia pracy:		a)	230	54,9	23	26	17	18	9	85	30	22
		b)	3795	50,9	480	434	246	389	153	976	448	669
pracy niesubsydiowanej	a)	208	49,6	19	24	15	16	7	80	28	19	
	b)	3583	48,0	451	411	220	372	143	927	420	639	
pracy sezonowej	a)	-	0,0	-	-	-	-	-	-	-	-	-
	b)	-	0,0	-	-	-	-	-	-	-	-	-
prac interwencyjnych	a)	1	0,2	1	-	-	-	-	-	-	-	-
	b)	12	0,2	3	2	3	-	-	2	-	-	2
robót publicznych	a)	-	0,0	-	-	-	-	-	-	-	-	-
	b)	34	0,5	5	4	7	2	2	6	2	6	
podjęcia działalności gospodarczej	a)	11	2,6	1	1	1	1	1	3	-	-	3
	b)	114	1,5	11	12	12	9	7	34	14	15	
podjęcia pracy w ramach refundacji kosztów zatrudnienia bezrobotnego	a)	10	2,4	2	1	1	1	1	2	2	-	-
	b)	51	0,7	9	5	4	6	1	7	12	7	
inne	a)	-	0,0	-	-	-	-	-	-	-	-	-
	b)	1	0,0	1	-	-	-	-	-	-	-	-
rozpoczęcia szkolenia	a)	5	1,2	1	-	-	-	-	3	1	-	-
	b)	270	3,6	38	40	16	20	14	88	24	30	
rozpoczęcia stażu	a)	12	2,9	7	3	-	-	1	1	-	-	-
	b)	661	8,9	89	86	30	51	33	211	62	99	
rozpoczęcia przygotowania zawodowego dorosłych	a)	-	0,0	-	-	-	-	-	-	-	-	-
	b)	-	0,0	-	-	-	-	-	-	-	-	-
rozpoczęcia pracy społecznie użytecznej	a)	3	0,7	3	-	-	-	-	-	-	-	-
	b)	195	2,6	25	25	4	13	15	47	25	41	
rozpoczęcia realizacji indywidualnego programu zatrudnienia socjalnego lub podpisania kontraktu socjalnego	a)	3	0,7	-	3	-	-	-	-	-	-	-
	b)	80	1,1	13	20	-	-	5	-	30	12	
odmowy bez uzasadnionej przyczyny przyjęcia propozycji odpowiedniego zatrudnienia lub innej pracy zarobkowej lub uczestnictwa w aktywnych programach rynku pracy	a)	9	2,1	2	1	-	-	-	2	1	3	
	b)	130	1,7	13	7	1	1	3	61	14	30	
niepotwierdzenia gotowości do pracy	a)	113	27,0	6	14	8	3	8	34	27	13	
	b)	1670	22,4	158	191	160	22	138	507	236	258	
dobrowolnej rezygnacji ze statusu bezrobotnego	a)	22	5,3	5	1	1	3	0	5	4	3	
	b)	373	5,0	60	42	24	27	23	107	48	42	
podjęcia nauki	a)	-	0,0	-	-	-	-	-	-	-	-	-
	b)	6	0,1	-	1	-	1	-	3	-	1	
ukończenia 60-/65 lat	a)	1	0,2	-	-	-	-	-	-	-	-	1
	b)	13	0,2	1	-	-	1	-	7	1	3	
nabycia praw emerytalnych lub rentowych	a)	4	1,0	1	1	-	-	-	1	-	1	
	b)	57	0,8	10	6	-	3	-	17	8	13	
nabycia praw do świadczenia przedemerytalnego	a)	4	1,0	-	1	-	-	-	3	-	-	
	b)	76	1,0	17	4	1	10	1	23	5	15	
innych	a)	13	3,1	2	1	-	1	1	2	5	1	
	b)	131	1,8	16	11	6	8	8	49	15	18	

Odpiływ z bezrobocia w grudniu 2012 roku według gmin

Tabela 19

a) w grudniu 2012 r. b) I – XII 2012r.		Powiat		Miasto Czarnków	Gmina Czarnków	Gmina Lubasz	Gmina Drawsko	Gmina Połajewo	M i G Trzcianka	M i G Krzyż	M i G Wieleń	
		osoby	%									
Wyłączeni z ewidencji ogółem z tego z przyczyn:		a)	460	100,0	57	62	34	27	26	123	50	81
		b)	7096	100,0	931	809	480	547	354	1865	918	1192
Podjęcia pracy:		a)	252	54,8	39	28	18	22	13	71	18	43
		b)	3422	48,2	452	336	214	371	148	872	462	567
z tego	pracy niesubsydiowanej	a)	182	39,6	26	15	11	20	7	51	15	37
		b)	3099	43,7	398	282	189	351	120	790	437	532
	pracy sezonowej	a)	-	0,0	-	-	-	-	-	-	-	-
		b)	-	0,0	-	-	-	-	-	-	-	-
	prac interwencyjnych	a)	2	0,4	2	-	-	-	-	-	-	-
		b)	15	0,2	4	4	1	-	2	2	-	2
	robót publicznych	a)	-	0,0	-	-	-	-	-	-	-	-
		b)	48	0,7	5	6	4	4	5	15	4	5
	podjęcia działalności gospodarczej	a)	57	12,4	9	10	7	1	6	15	3	6
		b)	203	2,9	37	36	18	9	16	48	18	21
	podjęcia pracy w ramach refundacji kosztów zatrudnienia bezrobotnego	a)	11	2,4	2	3	-	1	-	5	-	-
		b)	54	0,8	8	8	1	7	4	17	2	7
	inne	a)	-	0,0	-	-	-	-	-	-	-	-
		b)	2	0,0	-	-	-	-	1	-	1	-
	rozpoczęcia szkolenia		a)	-	0,0	-	-	-	-	-	-	-
			b)	322	4,5	54	46	24	19	17	92	32
rozpoczęcia stażu		a)	20	4,3	4	5	1	1	2	4	2	1
		b)	441	6,2	74	54	22	38	26	135	32	60
rozpoczęcia przygotowania zawodowego dorosłych		a)	-	0,0	-	-	-	-	-	-	-	
		b)	-	0,0	-	-	-	-	-	-	-	
rozpoczęcia pracy społecznie użytecznej		a)	-	0,0	-	-	-	-	-	-	-	
		b)	205	2,9	23	25	3	13	18	56	26	41
rozpoczęcia realizacji indywidualnego programu zatrudnienia socjalnego lub podpisania kontraktu socjalnego		a)	-	0,0	-	-	-	-	-	-	-	
		b)	72	1,0	20	16	5	-	2	-	15	14
odmowy bez uzasadnionej przyczyny przyjęcia propozycji odpowiedniego zatrudnienia lub innej pracy zarobkowej lub uczestnictwa w aktywnych programach rynku pracy		a)	4	0,9	1	-	-	-	1	-	-	2
		b)	118	1,7	35	15	10	1	7	17	4	29
niepotwierdzenia gotowości do pracy		a)	119	25,9	4	18	12	-	10	32	22	21
		b)	1808	25,5	163	241	146	45	110	511	269	323
dobrowolnej rezygnacji ze statusu bezrobotnego		a)	32	7,0	7	3	2	1	-	8	7	4
		b)	444	6,3	74	49	39	43	20	109	51	59
podjęcia nauki		a)	-	0,0	-	-	-	-	-	-	-	
		b)	2	0,0	-	-	-	-	-	1	-	1
ukończenia 60-/65 lat		a)	5	1,1	1	-	-	1	-	3	-	-
		b)	16	0,2	1	-	1	3	-	7	1	3
nabycia praw emerytalnych lub rentowych		a)	8	1,7	-	2	1	-	-	1	-	4
		b)	59	0,8	11	7	5	5	-	11	8	12
nabycia praw do świadczenia przedemerytalnego		a)	9	2,0	-	-	-	-	-	2	1	6
		b)	64	0,9	10	5	2	3	4	17	8	15
innych		a)	11	2,4	1	6	-	2	-	2	-	-
		b)	123	1,7	14	15	9	6	2	37	10	30

Tabela 20

Napływ i odpływ do bezrobocia wybranych kategorii bezrobotnych

w XII 2013		Do 25 roku życia		Pow. 50 roku życia		Długotrwale bezrobotni	
		osoby	%	osoby	%	osoby	%
Nowo zarejestrowani bezrobotni "napływ" ogółem:		176	100,0%	116	100,0%	208	100,0%
- po raz pierwszy		29	16,5%	9	7,8%	-	-
- po raz kolejny (od 1990r.)		147	83,5%	107	92,2%	208	100,0%
- po pracach interwencyjnych		-	-	1	0,9%	-	-
- po robotach publicznych		-	-	1	0,9%	1	0,5%
- po stażu		62	35,2%	10	8,6%	35	16,8%
- po odbyciu przygotowania zawodowego		-	-	-	-	-	-
- po szkoleniu		2	1,1%	-	-	1	0,5%
- po pracach społecznie użytecznych		1	0,6%	16	13,8%	27	13,0%
Wyłączeni z ewidencji ogółem z tego z przyczyn:		140	100,0%	75	100,0%	141	100,0%
w tym z przyczyn-	podjęcia pracy	83	59,3%	27	36,0%	67	47,5%
	pracy niesubsydiowanej	75	53,6%	25	33,3%	59	41,8%
	pracy sezonowej	-	-	-	-	-	-
	prac interwencyjnych	-	-	-	-	-	-
	robót publicznych	-	-	-	-	-	-
	podjęcia działalności gospodarczej	3	2,1%	2	2,7%	6	4,3%
	podjęcia pracy w ramach refundacji kosztów zatrudnienia bezrobotnego	5	3,6%	-	-	2	1,4%
	inne	-	-	-	-	-	-
	rozpoczęcia szkolenia	-	-	-	-	1	0,7%
	rozpoczęcia stażu	5	3,6%	2	2,7%	8	5,7%
	rozpoczęcia przygotowania zawodowego dorosłych	-	-	-	-	-	-
	rozpoczęcia pracy społecznie użytecznej	-	-	1	1,3%	1	0,7%
	rozpoczęcia realizacji indywidualnego programu zatrudnienia socjalnego lub podpisania kontraktu socjalnego	3	2,1%	-	-	-	-
	odmowy bez uzasadnionej przyczyny przyjęcia propozycji odpowiedniego zatrudnienia lub innej pracy zarobkowej lub uczestnictwa w aktywnych programach rynku pracy	6	4,3%	-	-	2	1,4%
	niepotwierdzenia gotowości do pracy	37	26,4%	25	33,3%	42	29,8%
	dobrowolnej rezygnacji ze statusu bezrobotnego	5	3,6%	6	8,0%	12	8,5%
	podjęcia nauki	-	-	-	-	-	-
	ukończenia 60/65 lat	-	-	1	1,3%	1	0,7%
	nabycia praw emerytalnych lub rentowych	-	-	4	5,3%	1	0,7%
	nabycia praw do świadczenia przedemerytalnego	-	-	4	5,3%	-	-
innych	1	0,7%	5	6,7%	6	4,3%	

Tabela 21

Wydatki Funduszu Pracy (w tys. zł) I-XII 2012 / XII 2013 r.

	Treść	Plan finansowy aktywnych form na 2012 oraz pozostałych wydatków	Wydatki I-XII 2012	Plan finansowy aktywnych form na 2013 oraz pozostałych wydatków	Wydatki I-XII 2013	Struktura procentowa wydatków	Dynamika wydatków 2012=100%
I	Wydatki ogółem z tego: (zbiorczo poz.1+ poz.2 + poz.3)	8 630,1	17 549,7	9 369,8	18 277,3	100,0	4,1%
1.	Świadczenia dla osób bezrobotnych w tym:	-	8 935,9	-	8 992,8	49,2	0,6%
	Zasiłki dla bezrobotnych	-	8 423,3	-	8 235,6		
	Dodatki aktywizacyjne	-	256,3	-	325,0		
	Świadczenia integracyjne	-	256,3	-	432,2		
2.	Pozostałe wydatki fakultatywne	591,5	591,5	572,6	572,6	3,1	-3,2%
3.	Aktywne formy:	8 038,6	8 022,3	8 797,2	8 711,9	47,7	8,6%
	środki z algorytmu	2 756,7	2 756,3	3 664,3	3 664,3		
	przesunięcie środków z zadań fakultatywnych	-	-	89,8	89,8		
	środki z rezerwy Ministra Pracy w tym:	1 237,6	1 237,5	862,0	861,9		
	Program aktywizacji zawodowej osób do 30 roku życia	452,0	452,0	680,0	680,0		
	Program aktywizacji zawodowej osób w wieku od 30-50 lat	585,6	585,5	-	-		
	Program aktywizacji zawodowej osób bezrobotnych będących w szczególnej sytuacji na rynku pracy	200,0	200,0	182,0	181,9		
	środki z rezerwy samorządu woj. wielkopolskiego - projekt systemowy Podziałanie 6.1.3 PO KL (od 2008 - do 2013 r.) 2008 r - 3.377,7 tys. zł, 2009 r – 2.220,6 tys. zł, 2010 r - 3.795,3 tys. zł, 2011 r - 1.435,8 tys. zł, 2012 - 1.450,5 tys. zł, 2013 r. – 3.299,5 tys. zł)	1 450,5	1 447,7	3 299,5	3 299,5		
	<i>Projekty konkursowe współfinansowane ze środków Europejskiego Funduszu Społecznego:</i>	2 593,8	2 580,8	881,6	796,4		
	Projekt w ramach PO KL współfinansowany w EFS poddziałanie 6.1.1 pn. „Uczę się, potrafię, pracuję”	712,9	699,9	744,4	666,0		
	Projekt w ramach PO KL współfinansowany w EFS działanie 6.2 pn. „Moja firma-moja praca”	1 880,9	1 880,9	137,2	130,4		

Tabela 22

Zestawienie podstawowych danych dla województwa wielkopolskiego

Powiaty	XI	XII	I'13	II	III	IV	V	VI	VII	VIII	IX	X	XI
chodzieski	3 198	3 226	3 489	3 604	3 467	3 346	3 302	3 181	3 113	3 112	3 113	3 084	3 107
czarnkowsko – trzcianecki	4 744	4 877	5 088	5 023	4 744	4 506	4 306	4 227	4 340	4 480	4 518	4 413	4 534
gnieźniński	7 383	7 561	8 311	8 540	8 607	8 479	8 200	7 903	7 766	7 719	7 767	7 635	7 759
gostyński	3 673	3 941	4 316	4 469	4 393	4 240	4 022	3 838	3 731	3 571	3 563	3 565	3 678
grodziski	2 371	2 377	2 542	2 629	2 598	2 541	2 439	2 312	2 294	2 195	2 176	2 073	2 031
jarociński	3 436	3 652	4 149	4 310	4 173	4 063	3 733	3 652	3 519	3 454	3 472	3 462	3 547
kaliski	6 277	6 711	7 300	7 606	7 510	7 469	7 172	6 953	6 661	6 632	6 626	6 580	6 564
kępiński	1 563	1 570	1 786	1 825	1 767	1 711	1 657	1 541	1 486	1 486	1 474	1 390	1 396
kolski	5 108	5 345	5 683	5 779	5 593	5 378	5 131	4 980	5 050	5 128	5 169	5 212	5 373
koniński	12 903	13 463	14 290	14 604	14 366	13 807	13 175	12 755	12 612	12 811	13 194	13 110	13 354
kościański	2 593	2 705	2 986	3 093	3 052	2 959	2 770	2 610	2 583	2 487	2 476	2 484	2 517
krotoszyński	3 183	3 320	3 703	3 857	3 861	3 734	3 478	3 244	3 090	3 040	2 999	2 941	3 046
leszczyński	4 519	4 678	5 214	5 436	5 394	5 193	4 955	4 720	4 614	4 592	4 513	4 424	4 439
międzychodzki	1 352	1 534	1 665	1 568	1 487	1 394	1 314	1 220	1 200	1 138	1 230	1 468	1 424
nowotomyski	2 140	2 214	2 581	2 665	2 592	2 506	2 378	2 193	2 147	2 021	1 964	1 974	1 942
obornicki	2 638	2 664	2 934	3 102	2 993	2 938	2 879	2 795	2 739	2 704	2 688	2 633	2 669
ostrowski	6 598	7 042	7 700	7 927	7 784	7 480	6 897	6 628	6 235	6 170	6 317	6 257	6 330
ostrzeszowski	2 345	2 531	2 819	2 851	2 787	2 665	2 456	2 337	2 331	2 357	2 337	2 399	2 507
piłski	7 269	7 451	7 869	8 241	8 137	7 788	7 482	7 136	6 996	6 827	6 535	6 697	6 712
pleszewski	2 963	3 231	3 545	3 734	3 580	3 473	3 315	3 106	3 029	3 101	3 130	3 090	3 230
poznański	20 177	20 809	22 476	23 483	23 540	23 439	22 911	22 073	21 935	21 668	21 126	20 852	20 957
rawicki	2 521	2 762	2 979	3 028	2 998	2 929	2 798	2 689	2 773	2 726	2 695	2 636	2 627
słupecki	3 969	4 122	4 475	4 604	4 463	4 232	3 986	3 938	4 014	3 968	3 973	4 041	4 135
szamotułski	3 907	3 915	4 198	4 133	3 996	3 882	3 804	3 677	3 568	3 574	3 533	3 512	3 447
średzki	3 176	3 247	3 535	3 552	3 542	3 597	3 525	3 471	3 442	3 422	3 465	3 442	3 403
śremski	2 283	2 365	2 648	2 702	2 716	2 650	2 547	2 460	2 358	2 322	2 342	2 342	2 363
turecki	4 056	4 349	4 840	4 982	4 867	4 596	4 349	4 144	4 144	4 136	3 940	3 791	3 785
wągrowiecki	5 183	5 338	5 637	5 523	5 520	5 424	5 255	5 117	5 160	5 233	5 091	5 037	5 114
wolsztyński	1 680	1 777	1 992	2 050	2 010	1 933	1 781	1 606	1 613	1 614	1 584	1 470	1 506
wrzeciński	4 293	4 406	4 782	4 981	4 874	4 776	4 616	4 467	4 487	4 482	4 540	4 543	4 617
złotowski	4 472	4 719	5 052	5 180	5 051	4 755	4 525	4 436	4 420	4 347	4 237	4 155	4 362
Województwo	141 973	147 902	160 584	165 081	162 462	157 883	151 158	145 409	143 450	142 517	141 787	140 712	142 475

Źródło: Wojewódzki Urząd Pracy w Poznaniu <http://www.wup.poznan.pl>

Osoby bezrobotne w Wielkopolsce ogółem – listopad 2013r.

Powiaty	Liczba osób bezrobotnych w końcu miesiąca	% wzrost/spadek	
		w stosunku do października 2013r.	w stosunku do listopada 2012r.
grodziski	2 031	-2,0	-14,3
szamotulski	3 447	-1,9	-11,8
kępiński	1 396	0,4	-10,7
wolsztyński	1 506	2,4	-10,4
nowotomyski	1 942	-1,6	-9,3
piłski	6 712	0,2	-7,7
turecki	3 785	-0,2	-6,7
czarnkowsko-trzcianecki	4 534	2,7	-4,4
krotoszyński	3 046	3,6	-4,3
ostrowski	6 330	1,2	-4,1
kościański	2 517	1,3	-2,9
chodzieski	3 107	0,7	-2,8
złotowski	4 362	5,0	-2,5
leszczyński	4 439	0,3	-1,8
wągrowiecki	5 114	1,5	-1,3
gostyński	3 678	3,2	0,1
województwo	142 475	1,3	0,4
obornicki	2 669	1,4	1,2
jarociński	3 547	2,5	3,2
koniński	13 354	1,9	3,5
śremski	2 363	0,9	3,5
poznański	20 957	0,5	3,9
rawicki	2 627	-0,3	4,2
śłupecki	4 135	2,3	4,2
kaliski	6 564	-0,2	4,6
gnieźnieński	7 759	1,6	5,1
kolski	5 373	3,1	5,2
międzychodzki	1 424	-3,0	5,3
ostrzeszowski	2 507	4,5	6,9
średzki	3 403	-1,1	7,1
wrzesiński	4 617	1,6	7,5
pleszewski	3 230	4,5	9,0

Źródło: Wojewódzki Urząd Pracy w Poznaniu <http://www.wup.poznan.pl>

Tabela 24

Stopa bezrobocia w powiatach woj. wielkopolskiego na koniec listopada 2013r.

Powiaty	Stopa bezrobocia w końcu listopada 2013r. (w %)	Wzrost/spadek stopy bezrobocia w stosunku do października 2013r.	Wzrost/spadek stopy bezrobocia w stosunku do listopada 2012r.
grodziski	9,2	-0,2	-1,4
szamotułski	10,1	-0,2	-1,4
złotowski	17,0	0,7	-1,0
turecki	10,6	0,0	-0,9
kępiński	5,1	0,0	-0,8
nowotomyski	6,5	-0,1	-0,8
chodzieski	16,0	0,1	-0,7
czarnkowsko -trzcianecki	14,2	0,4	-0,7
wolsztyński	5,7	0,1	-0,7
krotoszyński	9,3	0,3	-0,6
ostrowski	10,0	0,1	-0,6
piłski	12,5	0,1	-0,6
kościański	9,1	0,2	-0,2
leszczyński *	8,4	0,1	-0,2
gostyński	11,5	0,3	-0,1
wągrowiecki	21,4	0,3	-0,1
poznański *	4,3	0,0	0,0
Województwo	9,5	0,2	0,0
kaliski *	8,3	-0,1	0,2
jarociński	13,6	0,3	0,3
obornicki	12,2	0,1	0,3
rawicki	10,4	-0,1	0,3
śremski	10,2	0,1	0,3
koniński *	16,3	0,3	0,4
gnieźnieński	15,2	0,2	0,5
ostrzeszowski	10,5	0,4	0,5
śłupecki	17,5	0,4	0,6
międzychodzki	11,0	-0,3	0,7
średzki	14,7	-0,2	0,8
wrzesiński	15,3	0,2	0,9
pleszewski	13,1	0,5	1,1
kolski	15,7	0,4	1,6

Miasta na prawach powiatu

Kalisz	8,3	-0,1	0,3
Konin	13,5	0,0	0,2
Leszno	8,4	0,0	-0,1
Poznań	4,2	0,0	0,1

Opracowano na podstawie danych statystycznych Wojewódzkiego Urzędu Pracy w Poznaniu (<http://www.wup.poznan.pl>)

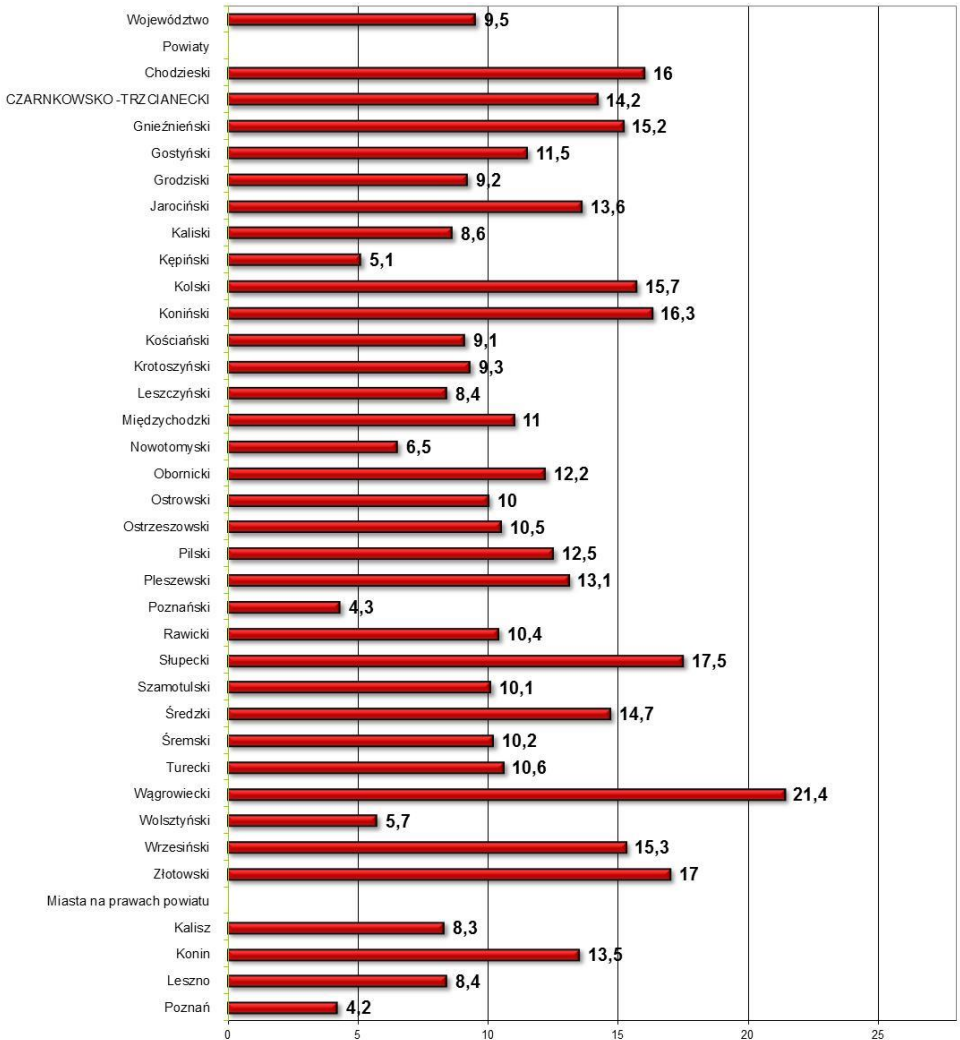
Stopa bezrobocia – według województw na koniec listopada 2013 r.

Województwa	Stopa bezrobocia w końcu listopada 2013 (w %)	Wzrost/spadek stopy bezrobocia do poprzedniego miesiąca	Wzrost/spadek stopy bezrobocia do analogicznego miesiąca poprzedniego roku
dolnośląskie	13,0	0,2	0,0
kujawsko-pomorskie	17,8	0,4	0,5
lubelskie	14,0	0,3	0,5
lubuskie	15,3	0,2	0,2
łódzkie	13,9	0,2	0,4
małopolskie	11,4	0,2	0,3
mazowieckie	11,0	0,1	0,5
opolskie	14,0	0,2	0,3
podkarpackie	16,0	0,4	0,4
podlaskie	14,9	0,4	0,7
pomorskie	13,1	0,2	0,2
śląskie	11,1	0,1	0,3
świętokrzyskie	16,1	0,3	0,9
warmińsko-mazurskie	21,1	0,5	0,7
wielkopolskie	9,5	0,2	0,0
zachodniopomorskie	17,4	0,4	0,0
POLSKA	13,2	0,2	0,3

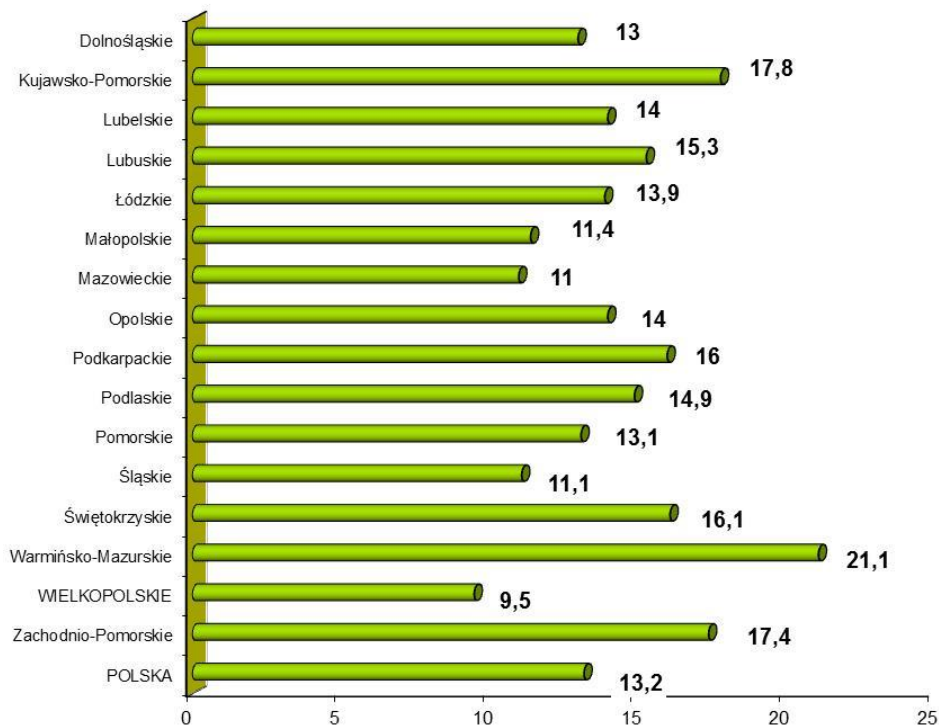
Opracowano na podstawie danych statystycznych Wojewódzkiego Urzędu Pracy w Poznaniu

(<http://www.wup.poznan.pl>)

**Stopa bezrobocia rejestrowanego według powiatów
Stan w dniu 30 XI 2013**



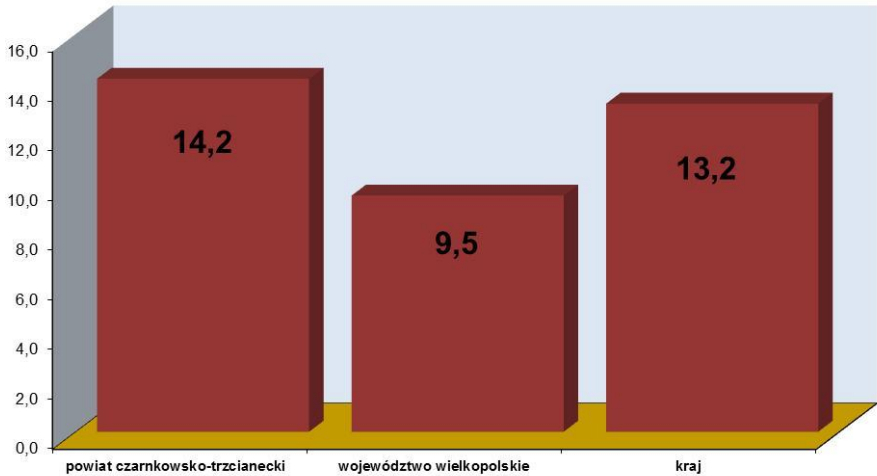
Opracowano na podstawie danych statystycznych Wojewódzkiego Urzędu Pracy w Poznaniu
(<http://www.wup.poznan.pl>)

Stopa bezrobocia w poszczególnych województwach i w kraju – w %**Stan w dniu 30 XI 2013**

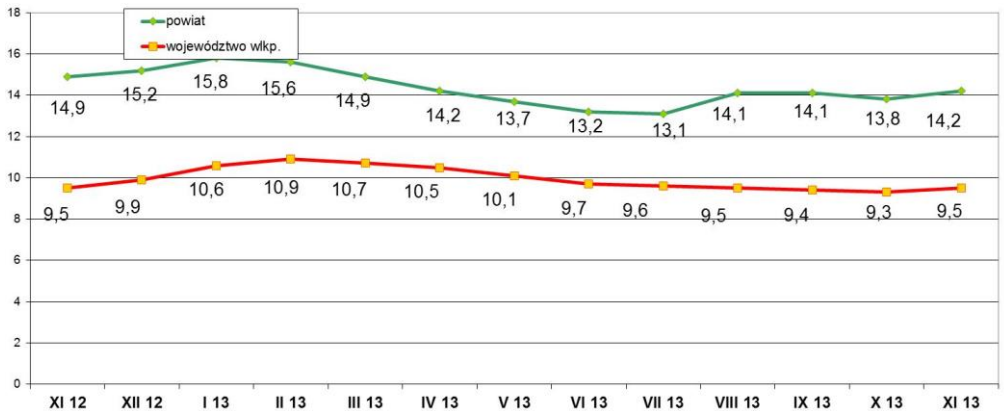
Opracowano na podstawie danych statystycznych Wojewódzkiego Urzędu Pracy w Poznaniu

(<http://www.wup.poznan.pl>)

Stopa bezrobocia na koniec listopada 2013

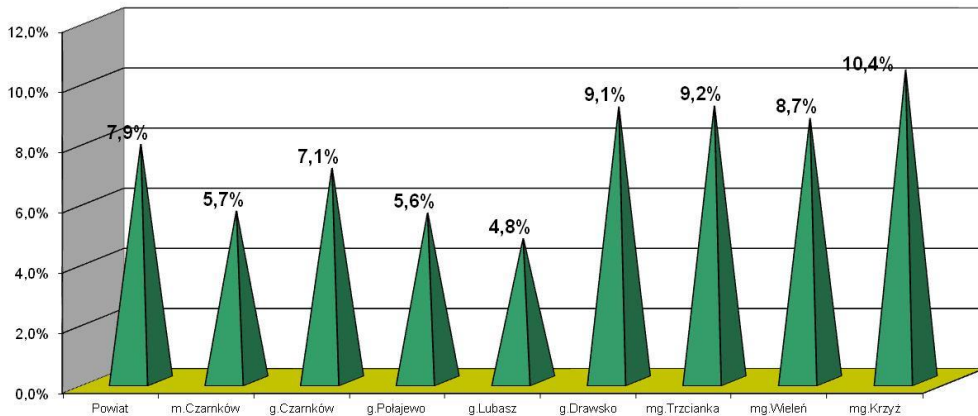


Stopa bezrobocia rejestrowanego według powiatów
Stan w dniu 30 XI 2013

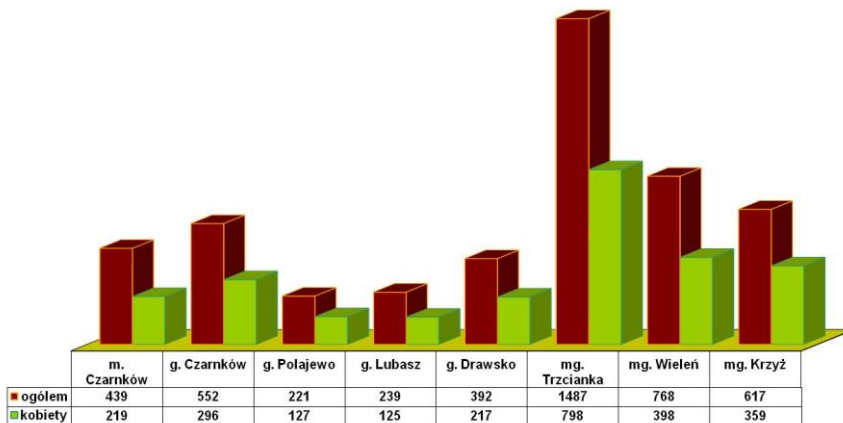


Opracowano na podstawie danych statystycznych Wojewódzkiego Urzędu Pracy w Poznaniu
(<http://www.wup.poznan.pl>)

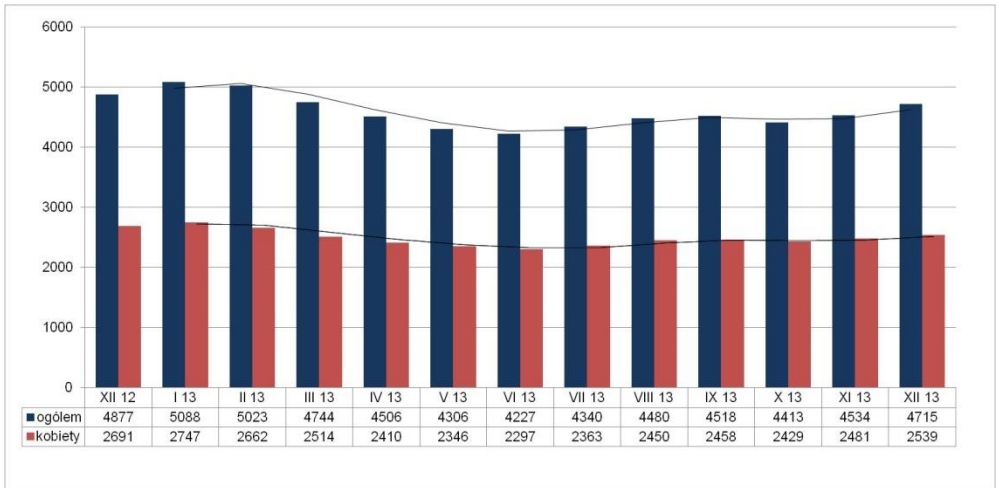
Wskaźniki bezrobocia rejestrowanego dla powiatu oraz miast i gmin na koniec grudnia 2013 r.



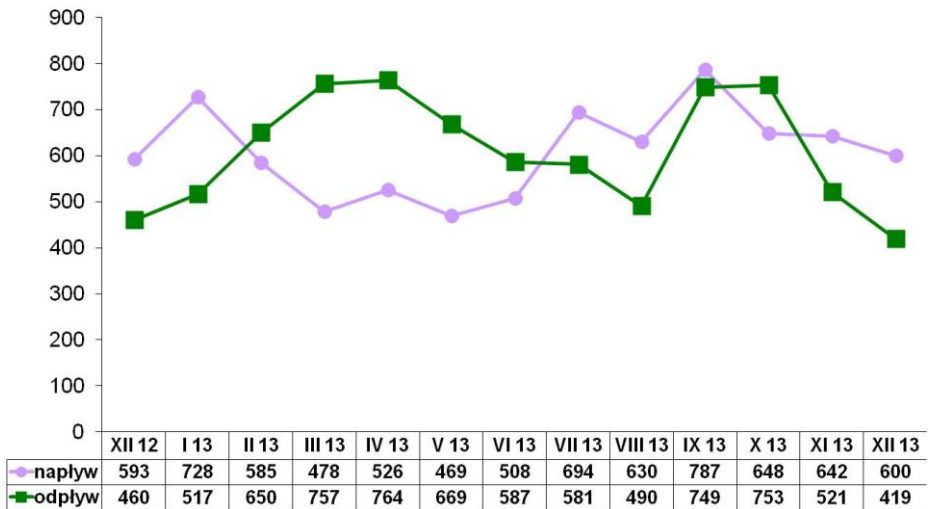
**Liczba bezrobotnych w miastach i gminach powiatu
Stan na koniec grudnia 2013**



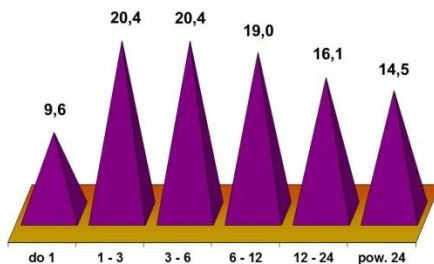
Liczba bezrobotnych w poszczególnych miesiącach



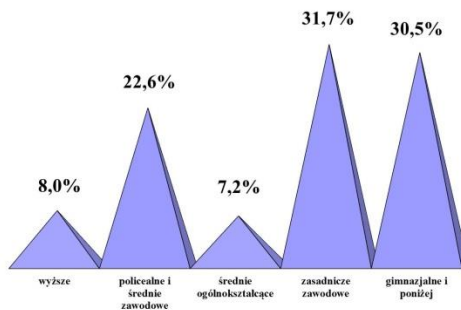
Napływ i odpływ bezrobotnych w poszczególnych miesiącach



Bezrobotni według czasu pozostawania bez pracy w miesiącach na koniec grudnia 2013



Bezrobotni według wykształcenia na koniec grudnia 2013



Bezrobotni według wieku na koniec grudnia 2013

